



Comunicação de Progresso - COP

GERAL:

Período coberto pela Comunicação de Progresso (COP)

De Fevereiro de 2018 a fevereiro de 2019

DECLARAÇÃO DE APOIO CONTÍNUO

Prezado Sr. Secretário Geral,

É com satisfação que a Empresa Maranhense de Administração Portuária – EMAP reafirma seu apoio aos Dez Princípios do Pacto Global das Nações Unidas sobre Direitos e apresenta nessa Comunicação do Progresso Anual, as ações desenvolvidas pela empresa com o objetivo de continuamente aperfeiçoar a integração do Pacto Global e seus princípios às estratégias de negócio, à cultura institucional e em suas operações diárias.

As atividades aqui apresentadas serão compartilhadas com nossas partes interessadas, via canais de comunicação.

Atenciosamente,


Eduardo de Carvalho Lago Filho
Presidente



A Empresa Maranhense de Administração Portuária - EMAP exerce a função de autoridade portuária na forma estabelecida pela Lei Federal nº 12.815, de 05 de junho de 2013, regulamentada pelo Decreto Federal nº 8.033, de 27 de junho de 2013. É uma empresa pública estadual, com personalidade jurídica de direito privado, autonomia administrativa, técnica, patrimonial e financeira, criada pela Lei Estadual nº 7.225, de 31 de agosto de 1998, com sede e foro no Porto do Itaqui, em São Luís – Maranhão - Brasil.

Enquanto empresa comprometida com a melhoria contínua de seus processos e atenta às necessidades e responsabilidades junto aos seus funcionários e clientes, a EMAP é regida por um Sistema de Gestão Integrado da Qualidade, Saúde, Segurança do Trabalho e Meio Ambiente cujos compromissos são:

- Oferecer serviços de qualidade que garantam a satisfação dos clientes;
- Atuar na prevenção de lesões, doenças e poluição provocadas pela natureza das atividades e serviços;
- Identificar, controlar e minimizar os impactos ambientais e os riscos para a saúde e segurança das pessoas;
- Garantir a conformidade legal e outros requisitos aplicáveis;
- Assegurar a sustentabilidade, aliando resultados financeiros positivos com respeito ao meio ambiente e à vida;
- Praticar a melhoria contínua em todos os processos, de modo a assegurar que a empresa se mantenha economicamente viável e socialmente responsável.

Coerente com esta política e com os valores que a regem (**Pessoas; Transparência; Segurança; Sustentabilidade; Eficiência**), em 2017 a EMAP aderiu ao Pacto Global para fortalecer a rede de empresas comprometidas em adotar em suas práticas de negócios os princípios dos direitos humanos nas relações de trabalho, com o meio ambiente e no combate à corrupção.

Apresentamos a seguir o relatório das ações desenvolvidas pela EMAP em 2018 e sua relação com os objetivos de Desenvolvimento Sustentável (ODS), especificamente os que dizem respeito a:

- ✓ Assegurar uma vida saudável e promover o bem-estar para todas e todos, em todas as idades;
- ✓ Assegurar a educação inclusiva e equitativa e de qualidade, e promover oportunidades de aprendizagem ao longo da vida para todas e todos;
- ✓ Alcançar a igualdade de gênero e empoderar todas as mulheres e meninas;
- ✓ Assegurar a disponibilidade e gestão sustentável da água e saneamento para todas e todos;
- ✓ Promover o crescimento econômico sustentado, inclusivo e sustentável, emprego pleno e produtivo e trabalho decente para todas e todos;
- ✓ Construir infraestruturas resilientes, promover a industrialização inclusiva e sustentável e fomentar a inovação;
- ✓ Reduzir a desigualdade dentro dos países e entre eles;
- ✓ Tornar as cidades e os assentamentos humanos inclusivos, seguros, resilientes e sustentáveis;
- ✓ Assegurar padrões de produção e de consumo sustentáveis;
- ✓ Tomar medidas urgentes para combater a mudança climática e seus impactos;
- ✓ Conservação e uso sustentável dos oceanos, dos mares e dos recursos marinhos para o desenvolvimento;
- ✓ Proteger, recuperar e promover o uso sustentável dos ecossistemas terrestres, gerir de forma sustentável as florestas, combater a desertificação, deter e reverter a degradação da terra e deter a perda de biodiversidade;
- ✓ Promover sociedades pacíficas e inclusivas para o desenvolvimento sustentável, proporcionar o acesso à justiça para todos e construir instituições eficazes, responsáveis e inclusivas em todos os níveis;
- ✓ Fortalecer os meios de implementação e revitalizar a parceria global para o desenvolvimento sustentável;

DIREITOS HUMANOS

Com base na política de gestão (SGI) e nos valores supracitados e, visando garantir a transparência e dialogo permanente com a sociedade, a EMAP mantém um canal de **Ouvidoria**, disponibilizado para atendimento ao público externo (cidadãos, usuários, clientes e fornecedores) e interno (funcionários diretos e terceirizados). Além dessa ferramenta, a empresa também conta com uma área de Compliance, fortalecendo e estimulando a prática de denúncias de atos ou fatos envolvendo a empresa que venham a desrespeitar os direitos humanos ou ainda violar qualquer norma legal, ética ou moral. Essas manifestações podem ser feitas por meio do sistema e-ouv, e-mails, telefones ou de forma presencial.

Também são desenvolvidas ações educativas, preventivas e de correção visando manter o ambiente de trabalho livre de violações de direitos. Nesse sentido foi instituído o Código de Conduta, observado rigorosamente por todos os membros da organização, onde estão previstas vedações a práticas como: assedio moral e sexual, toda e qualquer forma de preconceito ou discriminação, suborno, corrupção, dentre outros comportamentos incompatíveis com os direitos humanos e sociais.

Além disso, são desenvolvidos programas e ações tais como:

Projeto Começar de Novo - A parceria com o Tribunal de Justiça do Maranhão teve continuidade, reforçando o objetivo de garantir o cumprimento do que é previsto na Política Começar de Novo criada pela lei 10.182/2014, que dispõe sobre a obrigatoriedade de reserva de vagas para egressos do sistema penitenciário pelas empresas que prestam serviços para órgãos do Governo do Estado do Maranhão;

Meninas Ocupam – Pelo terceiro ano consecutivo a EMAP concretizou parceria com a PLAN Internacional que visa fortalecer políticas alternativas de empoderamento e apoio a iniciativas que conscientizem sobre a importância das mulheres ocuparem cargos de destaque;

Natal Solidário – Em parceria com o grupo de estagiários e voluntários EMAP foi realizada a tradicional ação de responsabilidade socioambiental desenvolvida no terminal de ferryboat do Cujupe para celebrar e incentivar à cultura da paz. Essa ação é uma culminância de várias atividades solidárias desenvolvidas ao longo do ano;

Projeto Cuidar da Primeira Infância – Esse projeto, desenvolvido em parceria com a Defensoria Pública do Estado, visa fortalecer o cuidado com a primeira infância e em 2018 implementou ações voltadas para público interno da EMAP (funcionários com filhos de 0 a 6 anos de idade);

Comitê de Responsabilidade Social do Itaqui Bacanga – Foi instituído com o propósito de aproximar as empresas que atuam na área, possibilitando o olhar coletivo sobre o território, bem como a coordenação de esforços e a ampliação de resultados. Atualmente é composto pela EMAP, 16 empresas privadas que atuam na área territorial conhecida como Itaqui-Bacanga e a Universidade Federal do Maranhão;

Voluntariado Corporativo – Considerando a natureza pública da EMAP e tendo em vista as vedações previstas na legislação eleitoral no ano de eleições, as atividades de voluntariado ficaram restritas em 2018. Foi realizado um evento interno de mobilização e capacitação dos voluntários e campanhas de doação de livros e materiais escolares;

Programa de Visitas Institucionais – De caráter permanente, esse programa visa despertar na sociedade o reconhecimento do Porto do Itaqui como patrimônio de todos, aproximando e fortalecendo as relações da instituição com a sociedade em geral;

TRABALHO

No que se refere ao eixo Trabalho a EMAP observa todas as disposições necessárias para garantir aos colaboradores um trabalho digno, com remuneração justa e satisfatória. Em 2018 foi realizado concurso público para preenchimento de cargos profissionais de carreira técnica, respeitando todos os aspectos legais e garantindo transparência em todo o processo.

Visando garantir a segurança de seus colaboradores e das atividades relacionadas ao seu negócio destaca-se o setor de Segurança do Trabalho da EMAP/Porto do Itaqui.

Segurança do Trabalho

O setor de Segurança do Trabalho da EMAP (COSET) tem como principais objetivos: trabalhar na prevenção de acidentes do trabalho, conscientização de todos os colaboradores, cumprimento das Normas Regulamentadoras - NRs e Leis da Associação Brasileira de Normas Técnicas – ABNT, pois o Brasil também segue as convenções Internacionais da Organização Internacional do Trabalho. Atualmente o setor conta com 11 técnicos operacionais portuários – especializados em segurança do trabalho (Técnicos de Segurança do Trabalho).

Faz parte do seu escopo de atividades: implementação de um conjunto de ações e medidas preventivas destinadas à melhoria dos ambientes de trabalho, a prevenção de doenças ocupacionais e acidentes do trabalho.

São realizadas diariamente pelos plantonistas da COSET e equipe técnica visitas planejadas e não planejadas, sendo registrados após cada visita, relatórios de acompanhamento e monitoramento das atividades portuárias.

Destacam-se abaixo as principais atividades realizadas em 2018, pela equipe de segurança do trabalho da EMAP estão:

- Auditorias em arrendatárias (empresas privadas que exploram por prazo determinado área e infraestrutura pública dentro do Porto Organizado; a exploração ocorre de maneira onerosa, sendo regulada pela Lei nº 12.815/2013 – Lei dos Portos);
- Treinamentos de segurança para a comunidade Portuária;
- Realização de DSSSMA;
- Acompanhamento das atividades de operação portuária, obras de engenharia e atividades de manutenção realizadas na poligonal do Porto do Itaqui e Terminais Delegados do Cajupe e Ponta da Espera;
- Reuniões de Segurança com empresas que atuam no Porto do Itaqui;
- Campanhas de Segurança;
- Melhorias Implantadas;
- Processo de Prevenção e Emergência da EMAP.

Programas pedagógicos e campanhas de comunicação foram desenvolvidos ao longo do ano com o intuito de prevenir, coibir e atuar de forma educativa no que se refere à garantia dos direitos humanos:

Ainda no tocante ao trabalho como direito fundamental e garantia da dignidade humana, destaca-se a implementação pela EMAP de ações que visam a integração dos negócios do porto com a economia e comunidade local:

Projeto Manguará: Desenvolvimento Local a partir do Terminal de Cujupe

Alinhada com a missão institucional e política de gestão da EMAP, a administração do terminal de ferryboat do Cujupe, localizado no município de Alcântara, implementou um importante programa de inclusão de vendedores ambulantes na dinâmica daquele terminal: o Projeto Manguará.

Esta iniciativa visa o fortalecimento da relação porto-cidade por meio da capacitação e inclusão de vendedores ambulantes na dinâmica do Terminal de Cujupe. Um número significativo de famílias residentes no entorno do referido terminal tem como principal fonte de renda a comercialização de alimentos naquele local.

Uma nova estrutura com maior conforto e segurança para os usuários do transporte aquaviário foi pensado de forma a melhorar o transporte e circulação de pessoas, veículos e mercadorias. Além da obra estrutural, um processo de contribuição para o desenvolvimento local a partir do terminal de Cujupe foi iniciado. Com o objetivo de disponibilizar os meios necessários para que seja garantida e incrementada a renda das famílias envolvidas, bem como a qualidade e variedade dos produtos ofertados aos usuários, teve origem o Projeto Manguará (marca desenvolvida pelos próprios vendedores a partir de oficina de *namings*, inspirado no Guará (ave da região) e no Mangue (ecossistema local).

Para atender às demandas das famílias envolvidas a EMAP estabeleceu parceria com o SEBRAE que ao longo de todo ano desenvolveu assessoria técnica para a Associação dos Agricultores e Agricultoras, Familiares, Pescadores Artesanais e Vendedores do Porto do Cujupe realizando: palestras, cursos, oficinas, treinamentos, consultoria individual e coletiva em torno de temáticas como Fortalecimento organizacional, Gestão de Pequenos Negócios - Atendimento e

Vendas; Associativismo; Seleção de Fornecedores; Boas Práticas em Culinária e Manuseio de Alimentos; Introdução ao Ciclo Operacional Básico do Negócio; Planejamento do Negócio, dentre outras. Também vem sendo realizado o monitoramento de todas as ações visando ajustes necessários para melhoria contínua.

Este projeto teve reconhecimento público, conquistando dois prêmios:

1. Prêmio Ser Humano Oswaldo Checchia na modalidade “Gestão de pessoas – Sustentabilidade”, setor público, entregue durante o X Congresso Maranhense de RH, promovido pela ABRH-MA.
<https://www.abrhma.com.br/eventos/cerimonia-de-entrega-do-premio-ser-humano-oswaldo-chechia-2018/>
2. 1º lugar no Prêmio Portos e Navios de Responsabilidade Socioambiental, entregue durante o ECO Brasil 2018, no Rio de Janeiro.
<http://www.portodoitaqui.ma.gov.br/imprensa/noticia/porto-do-itaqui-recebe-premio-ser-humano-de-sustentabilidade>



Programa de Fomento de Ações Educacionais Voltadas à Promoção da Área Portuária e Socioambiental em Parceria com a Secretaria da Ciência, Inovação e Tecnologia do Estado do Maranhão.

Dando continuidade ao termo de cooperação assinado com a Secretaria da Ciência, Inovação e Tecnologia do Estado do Maranhão (SECTI) foi concluído o período dos estágios do curso técnico de nível médio, na modalidade subsequente: Logística com ênfase em Gestão Portuária, desenvolvido na Unidade Vocacional Estaleiro Escola, unidade estadual de ensino técnico da rede de Institutos de Educação do Maranhão - IEMA.

Dado o sucesso da parceria ocorreu a ampliação das ações, desenvolvendo-se trabalhos com outras unidades do IEMA:

Vivência Profissional Pra Saber + - Atividade de extensão em que os estudantes vivenciaram o cotidiano da EMAP nos setores correspondentes aos cursos técnicos oferecidos pelo IEMA: jurídico, meio ambiente, Compliance, tecnologia.

Estágio Obrigatório - Estágio obrigatório de 180 horas realizado na EMAP, mais especificamente nos setores de informática, meio ambiente, logística e eventos. O desempenho dos estagiários foi muito satisfatório, com todos destacando-se em suas atividades e resultando em aprendizado tanto para os alunos quanto para os profissionais envolvidos.

Participação na II Feira de Profissões do Instituto de Educação do Maranhão (IEMA/SECTI)

A participação da EMAP consistiu na apresentação das oportunidades e o trabalho que pode ser desenvolvido pelos estudantes dos cursos técnicos do IEMA no setor portuário. Foi ainda fomentado o interesse dos acadêmicos para ingresso na carreira pública, divulgando o concurso da EMAP.

MEIO AMBIENTE

O comprometimento com a sustentabilidade e a manutenção de um Sistema de Gestão Ambiental - SGA com foco na prevenção de poluição e gerenciamento de impactos ambientais faz parte das rotinas da Empresa Maranhense de Administração Portuária. O frequente apoio às práticas socioambientais e a busca por melhoria contínua de todos os processos envolvidos no SGA, de modo a assegurar que a empresa se mantenha economicamente viável, socialmente responsável e

ecologicamente sustentável, culminou com a certificação da EMAP na Auditoria Ambiental da ISO 14.001:2015 em 2018.

O SGA é organizado e acompanhado através de práticas integradas e procedimentadas, tendo a sustentabilidade e a prevenção em relação à mudanças ambientais como premissa básica (princípio 7) e com a promoção de ações de responsabilidade ambiental (princípio 8).

A EMAP também possui institucionalizada a Agenda Ambiental, um compêndio com as ações que compõem o SGA e com destaque para os Programas de Monitoramento Socioambientais da empresa (disponível em http://www.portodoitaqui.ma.gov.br/files/arquivos/Agenda_Ambiental_Institucional_do_Porto_do_Itaqui_04.08.2017.pdf). A Agenda figura como documento demonstrativo do investimento direto da EMAP na sua missão ambientalmente estabelecida, bem como estratifica o atendimento dos compromissos assumidos nos vários níveis de planejamento empresarial, a aderência às obrigações legais e aos Tratados Internacionais que o Brasil assinou em matéria do desenvolvimento sustentável.

Vários programas diferentes com objetivo de monitorar rigorosamente todas as atividades tendo como compromissos atuar na prevenção de lesões, doenças e poluição provocadas pela natureza das atividades e serviços; identificar, controlar e minimizar os impactos ambientais e os riscos para a saúde e segurança das pessoas; garantir a conformidade legal e outros requisitos aplicáveis; assegurar a sustentabilidade são desenvolvidos. Todos esses aliados a resultados financeiros positivos e com respeito ao meio ambiente e à vida e com a prática da melhoria contínua. Dentre eles destacam-se:

Programa de prevenção a riscos e atendimento a emergências ambientais - Engloba o Plano de Emergência Individual – PEI, Plano de Área do Complexo Portuário do Itaqui – PACPI, Programa de Prevenção de Riscos Ambientais - PPRA, Plano de Ajuda Mútua – PAM, Plano de Contingência e outros pertinentes.

Programa de Gerenciamento de Resíduos Sólidos - Disposição, coleta, transporte e destinação final de resíduos de forma seletiva e de acordo com a legislação ambiental, envolvendo resíduos perigosos e não perigosos.

Desenvolvimento Ambiental – IDA - Instituído pela Agência Nacional de Transportes Aquaviários – ANTAQ em 2012, o índice de Desempenho Ambiental Portuário (IDA) avalia por meio de indicadores, a eficiência e a qualidade da gestão ambiental. O Porto do Itaqui está entre os quatro melhores portos públicos brasileiros no ranking, o que o coloca como o melhor porto do Centro Norte do país em qualidade da gestão ambiental. Na comparação com os terminais de uso privado, o Itaqui tem nota superior à pontuação do primeiro colocado. Os dados foram divulgados pela ANTAQ e estão disponibilizados no site do órgão (<http://web.antaq.gov.br/ResultadosIda>).

Programa de Educação Ambiental - São realizadas ao longo do ano diversas campanhas internas e para a comunidade portuária abordando temas como consumo consciente, coleta seletiva, preservação ambiental, relação entre meio ambiente e saúde, dentre outras.

Programa de Monitoramento Ambiental - Inclui monitoramento de efluentes líquidos e da qualidade de água e sedimentos; da qualidade do ar; de ruídos; da fauna e flora e de espécies invasoras. Dentre os monitoramentos, destaca-se o novo monitoramento de qualidade do ar, com sistema QART Box, único no país, que analisa a qualidade do ar, tanto de forma qualitativa quanto quantitativa e funcionam 24 horas.

Lagoa da Garça - A EMAP em parceria com empresas da comunidade portuária recuperou uma área degradada na poligonal do Porto do Itaqui por meio de tratamento do solo e plantio de mudas de árvores. A segunda fase deste projeto, com estruturação de um espaço de lazer, contemplação e educação com trilhas, praça e centro de educação ambiental está planejada para 2021.

ANTICORRUPÇÃO

Em 2018 foi implantada a área de Compliance da EMAP que elaborou de acordo com as exigências da Lei 13.303/2016, as políticas de Proteção ao Denunciante; de Transações com Partes Relacionadas; de Integridade; de Patrocínio; e, de Divulgação de Informações.

A Política de Proteção ao Denunciante visa fornecer meios e garantir a qualquer pessoa o direito de reportar com segurança uma suspeita de infração ou

desvio; a Política de Transações com Partes Relacionadas estabelece diretrizes que devem orientar práticas de gestão e relacionamento entre EMAP e seus stakeholders (pessoa física ou jurídica com a qual a EMAP se relacione) observando requisitos de competitividade, conformidade, transparência, equidade e comutatividade; a Política de Integridade objetiva estabelecer diretrizes para a atuação de colaboradores e empregados da empresa, dos terceiros e demais stakeholders, contra atos de suborno e corrupção, vantagens indevidas e fraudes em processos de licitação e contratos públicos, e de fraudes internas; a Política de Patrocínio fixa regras para a concessão de apoio financeiro a eventos, feiras, seminários e demais iniciativas; e, a Política de Divulgação de Informações define as diretrizes sobre o uso, acesso e a divulgação de informações que possam suscitar ato ou fato relevante, visando evitar o uso indevido de informações privilegiadas.

MEDIDAS DOS RESULTADOS

Conforme formulários padrão do Pacto Global, listamos a seguir os dados que evidenciam o alcance dos resultados supracitados.

DIREITOS HUMANOS

Meninas Ocupam – No mês de novembro/2018 foram recebidas 5 meninas atendidas pela organização não governamental PLAN Internacional para ocuparem simbolicamente cargos de liderança da EMAP.

A programação consistiu em:

- ✓ Transferência simbólica dos cargos da presidência e diretorias para as meninas visitantes;
- ✓ Roda de conversa com equipe da Gerência de Recursos Humanos sobre oportunidades no mercado de trabalho;
- ✓ Apresentação institucional do Porto do Itaqui;
- ✓ Visita à área de cais e às demais áreas da empresa;
- ✓ Participação na rotina da presidência e diretorias da EMAP;

A empresa mantém o quantitativo de 225 cargos sendo 77 deles exercidos por mulheres (34% do total). Deste quantitativo 39% dos cargos de chefia (diretorias, gerências e coordenações) são ocupadas por mulheres.

Projeto Começar de Novo - Todos os editais lançados pela EMAP exigem a observância legal da Política Começar de Novo criada pela lei 10.182/2014. Considerando que apenas as contratações de obras e serviços estão obrigadas a reserva de vagas, em 2018 houve 7(sete) contratados egressos do sistema penitenciário. Destaque para a promoção de um dos colaboradores que se destacou em suas atividades;

Projeto Cuidar da Primeira Infância – A EMAP mantém um grupo de funcionários com filhos na primeira infância (0 a 6 anos de idade) e quinzenalmente envia informações diversas sobre o tema. Ao longo do ano foram 19 mensagens compartilhando conteúdo relevante sobre temas diversos;

MÊS	QUANTITATIVO DE INFORMES	TEMÁTICAS
JANEIRO	2	1- Importância das frutas na alimentação dos bebês 2- Canal Bloom (plataforma com informações 1ª infância)
MARÇO	2	1- Bem-vindos novos papais e mamães 2- Dica de alimentação durante amamentação
ABRIL	2	1- Danoninho saudável 2- Animações em rede nacional
Maio	1	1- Nascimento seguro
Junho	1	1- 1ª infância na pauta das eleições
Julho	2	1- Férias com teatro, circo e música 2- Rede Escolas do bem
Agosto	3	1- Importância do livre brincar 2- Chamada vacinação 3- Importância de uma rotina
Set	2	1- Idade mínima para o ensino fundamental 2- Importância de ler para as crianças
Out	2	1- Roda de conversa 'João o menino cantador' 2- Mês das crianças com poesia
Nov	1	1- Série Nota 10: crianças falam sobre o futuro
Dez	1	1- Natal Luz na Praça Pedro II
TOTAL	19	

Comitê de Responsabilidade Social do Itaqui Bacanga – Participação de reuniões para discussão de problemáticas da área Itaqui Bacanga, analisando possibilidades de ações coletivas das empresas em parceria com órgãos públicos e organizações não governamentais para solucionar desafios específicos no campo da mobilidade urbana, segurança, limpeza e conservação;

Natal Solidário – No evento realizado 07 de dezembro, foram atendidas mais de 300 crianças, de 4 a 12 anos de idade, estudantes da rede municipal de Alcântara. A programação consistiu em brincadeiras diversas; apresentação do Coral Shalom, apresentações natalinas pelas crianças das escolas; chegada do Papai Noel, entrega de brinquedos para 322 as crianças e 50 kits de obras literárias para o acervo das escolas;

Voluntariado Corporativo – Foram doados 1.000 livros para escolas públicas e comunitárias de educação infantil e ensino fundamental; realizou-se um café da manhã para voluntários da EMAP no intuito de esclarecer as especificidades de um ano eleitoral no que se refere às ações de voluntariado e também com objetivo de mantê-los motivados a contribuírem com ações solidárias e de cultura da paz. Como parceiro do momento, o grupo contou com a Comissão Interna de Prevenção de Acidentes - CIPA no contexto do projeto "Gente Saudável, Porto Seguro". Atendendo ao convite da Defensoria Pública do Estado do Maranhão – DPE/MA foi realizada a divulgação entre os funcionários EMAP da campanha desenvolvida pelo órgão com objetivo arrecadar kits de material escolar ou materiais que pudessem melhorar a estrutura da Escola Comunitária Nossa Senhora de Fátima, localizada na Vila Embratel (bairro próximo ao Porto do Itaqui);

Programa de Visitas Institucionais – As visitas institucionais em 2018 foram incrementadas com uma programação específica atendendo estudantes da Secretaria de Educação do Estado do Maranhão (Programa Educar +) e dos Institutos de Educação do Maranhão (IEMA/SECTI) perfazendo um total de 2.174 visitantes, o que representa 8% a mais que a meta planejada e 12,41% a mais que o número de visitas do ano anterior.

Segurança do Trabalho

Abaixo estão apresentadas as evidências do desempenho de algumas atividades realizadas durante o ano de 2018:

1. **Auditorias em Arrendatárias:** Fiscalização realizada nas empresas arrendatárias na poligonal do Porto do Itaqui, com utilização de check-list específico, sendo emitido relatório após realização da auditoria para registro das condições identificadas.

RELATÓRIO DO PROGRAMA ANUAL DE FISCALIZAÇÕES 2018:

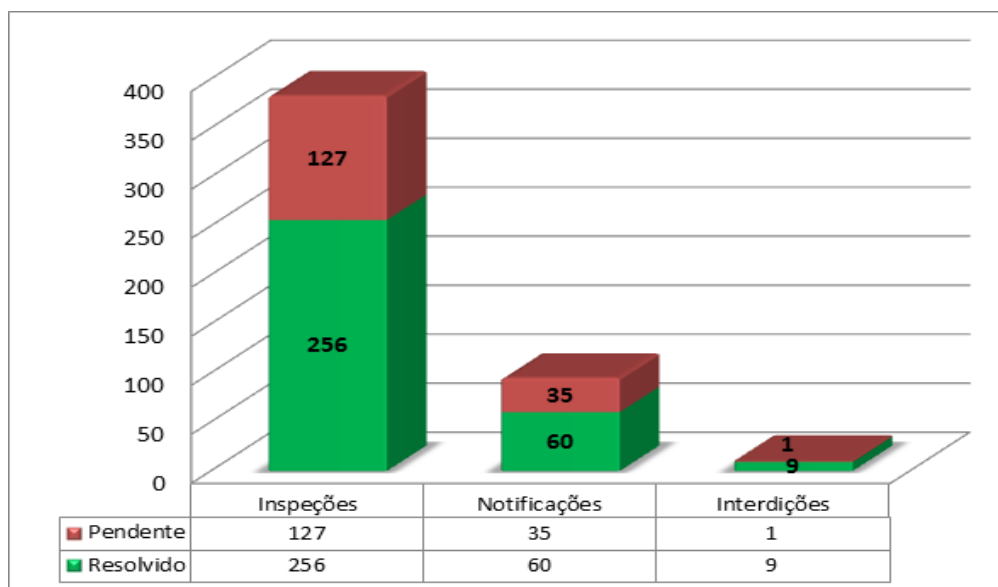
Total de empresas auditadas: 49

Status do cumprimento do cronograma de fiscalização: 100%

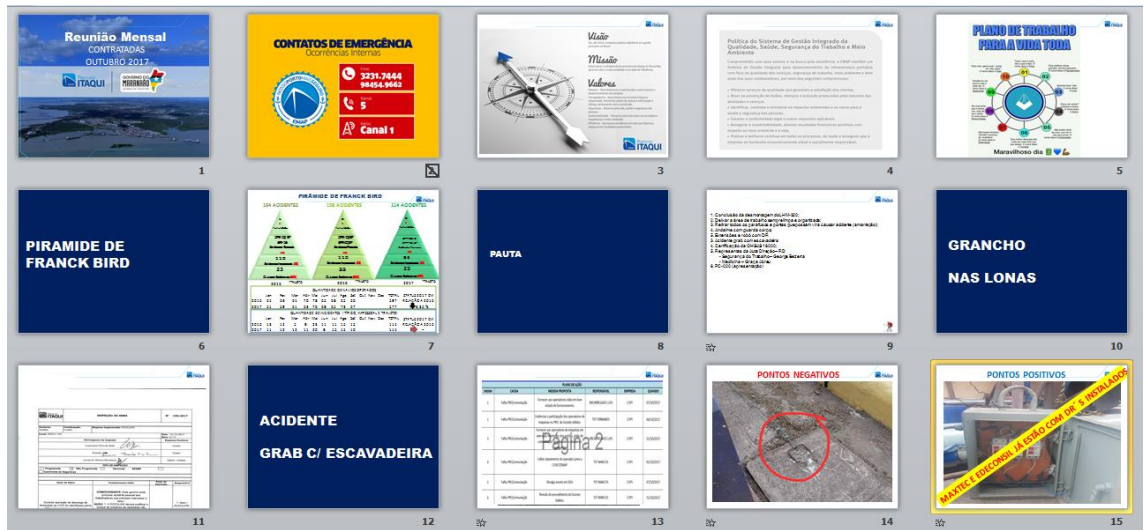
Total de não conformidades encontradas: 212

Total de não Conformidades não resolvidas: 22

2. **Treinamentos de segurança para a comunidade Portuária:** A Coordenação de Segurança do Trabalho – COSET oferece PROAPI (Programa de Ambientação do Porto do Itaqui) semanalmente para as pessoas que vão trabalhar na área primária e/ou que precisam fazer a reciclagem anual. Foram realizadas 48 turmas de PROAPI em 2018 com o total de 1843 pessoas. Foram realizadas 04 turmas de DIREÇÃO DEFENSIVA em 2018.
3. **Realização de DSSSMA (Diálogo Semanal de Segurança, Saúde e Meio Ambiente) com os empregados EMAP:** Consiste em breves reuniões realizadas por um membro do próprio setor, com apresentação disponibilizada pela COSET, COAMB e COMED. Foram realizados 36 com os empregados EMAP.
4. **Acompanhamento das atividades de operação portuária, obras de engenharia e atividades de manutenção realizadas na poligonal do Porto do Itaqui e Terminais Delegados do Cujupe e Ponta da Espera:** O acompanhamento das atividades é registrado através de relatórios de inspeção, termos de notificação ou de interdição.



- 5. Reuniões de Segurança com empresas que atuam no Porto do Itaqui:** São realizadas mensalmente reuniões de segurança com a liderança e equipes de segurança do trabalho das empresas contratadas da EMAP e das Operadoras Portuárias, e, de acordo com a necessidade outras reuniões foram realizadas com outros grupos envolvidos em atividades no Porto do Itaqui. Em 2018 ocorreram 24 reuniões mensais de segurança do trabalho. Nesta reunião é apresentado todos os incidentes ocorridos no mês anterior (com análise de cada um), além disso é apresentado, o status dos planos de ações de incidentes gerados no ano, porcentagem de investigações realizadas dentro do prazo, quantidade e porcentagem de incidentes ocorridos no ano (por tipo – típico com perda de tempo, típico sem perda de tempo, impessoal, trajeto e quase acidente), quantidade de dias sem ocorrência de incidentes típico com afastamento e abrimos espaço para apresentação das empresas, a fim das mesmas mostrarem seus indicadores de segurança do trabalho. Todas estas reuniões são registradas em ata anexo à folha de presença com assinatura dos participantes.



6. **Campanhas de Segurança:** Anualmente a COSET elabora seu cronograma de campanhas educativas em segurança do trabalho, após estudo do diagnóstico do ano anterior, onde avalia a quantidade de registros de acidente, as não conformidades identificadas nos acompanhamentos das atividades, de modo a traçar ações que visam reduzir o número desses registros. Em 2018 foram realizadas campanhas de EPI's (Uso, Guarda e Conservação), Zap Seguro: Ferramenta de Registro de Condições Inseguras e Restrições de Uso de Celular na área Primária.

EPI:

CAMPANHA DE EPI'S (USO, GUARDA E CONSERVAÇÃO) – objetivando cumprir o planejamento anual do PPRA 2018. (Realizada em junho de 2018).



7. Melhorias Implantadas

* Conclusão do novo sistema de combate a incêndio dos berços do B-100 ao B-108. Além da conclusão do novo sistema de combate a incêndio, foram realizados treinamentos equipes de bombeiros, brigadistas EMAP e funcionários da empresa ENGEBRÁS (empresa que realiza manutenção do sistema);



ANTICORRUPÇÃO

Ouvidoria – Em 2018 foram feitas 298 solicitações a Ouvidoria EMAP/Porto do Itaqui. Uma média de 25 solicitações/mês. Destas 114 foram feitas pela plataforma e-SIC, nesta podem ser registados apenas pedidos de informações e o usuário deve se identificar com no mínimo seu nome e CPF correspondente; outras 154 foram feitas através da plataforma e-Ouv – nesta devem ser registradas qualquer manifestação que não seja pedido de informação e o usuário em alguns casos(denuncia) não precisa identificar-se.

1) e- SIC 2018 = 144 Pedidos de Informação	
Acessos Concedidos	125
Acessos Negados	9
Acessos Parcialmente Concedidos	4
Informação não Existente	1
Não se tratavam de Pedido de Informação	3
Pedidos de Informações Duplicados	2
TOTAL	144

2) e- OUV 2018 = 154 Manifestações de Ouvidoria	
Denúncias	7
Reclamações	12
Solicitações	132
Sugestões	3
TOTAL	154

O tempo médio de resposta ao usuário foi de 5 a 7 dias úteis. A Lei de Acesso à informação – Lei 12.527/2011 determina que o prazo máximo de retorno ao usuário é de 20 dias corridos.

Compliance

Principais realizações:

- ❖ Elaboração de portaria de criação da área, estrutura, composição e funções;
- ❖ Treinamento da equipe e dos gestores (inclusive alta direção) em Compliance (curso *in company* realizado por Puerto Henriques Advogados; curso no Isan/FGV; curso na Compliance Total/SP e curso na FIEMA);
- ❖ Criação de fluxo para recebimento e encaminhamento de denúncias;
- ❖ Elaboração de carta pública anual sobre políticas públicas e governança;
- ❖ Elaboração do Código de Conduta;
- ❖ Elaboração do Guia de Clientes e Fornecedores;
- ❖ Elaboração das políticas de integridade, proteção ao denunciante, transações com partes relacionadas e política de divulgação de informações;
- ❖ Mapeamento dos riscos de compliance e elaboração de plano de ação para oito processos críticos definidos pela gestão da EMAP;
- ❖ Treinamento sobre compliance e código de conduta para 100% dos colaboradores e gestores da EMAP (7 turmas);
- ❖ Treinamento sobre compliance e código de conduta para 94,5% dos terceirizados (10 turmas);
- ❖ Apoio na elaboração de política de concessão de patrocínio;
- ❖ Apoio implantação da gestão de riscos junto com a GEQUA;

- ❖ Apoio na adequação da Lei nº 13.303/2016 à estrutura, procedimentos e ao estatuto da EMAP;
- ❖ Elaboração de portaria para disciplinar a utilização de veículos a serviço da EMAP;
- ❖ Recebimento e investigação de denúncias (recebidas: 9 e investigadas: 6).

TRABALHO

Os valores salariais de funcionários EMAP superam os exigidos em lei. O menor salário estabelecido no plano de carreira vigente é de R\$ 2.314,00 O salário pago ao engenheiro, que respeita o piso estabelecido pelo Conselho dos Engenheiros e Arquitetos e corresponde a 9 (nove) salários mínimos, para a carga horária exigida pela EMAP, além de conceder 180 dias de licença maternidade e 20 dias de licença paternidade para seus empregados.

A população atual da EMAP é de 226 empregados, onde 80 (35,40%) são do sexo feminino e os outros 146(64,60%) são do sexo masculino. Na EMAP 46% dos cargos de gerência e diretoria são ocupados por mulheres.

No que se refere à idade, mais de 50% estão abaixo dos 40 anos e aproximadamente 7,5% acima dos 59 anos.

Faixa Etária	Quantidade
20-29	40
30-39	89
40-49	43
50-59	37
>59	17
TOTAL GERAL	226

Quanto à Raça/Cor, a maioria dos empregados se auto declarou como sendo de Cor Parda:

Etnia	Quantidade
Amarela	10
Branca	93
Parda	106
Preta/Negra	17
TOTAL GERAL	226

Não há casos de doença ocupacional na EMAP. O índice de absenteísmo decorrente de atestados médicos em 2017 foi 2,18%, superior ao ano de 2016, que foi de 1,68%.

DESAFIO D

Com o objetivo de promover saúde através do incentivo à prática de hábitos saudáveis contribuindo dessa forma para o desenvolvimento da qualidade de vida dos colaboradores, a COMED iniciou em agosto de 2017 o Programa Desafio D.

Organizou-se uma gincana entre as diretorias proporcionando uma disputa saudável e com a finalidade de diminuição do índice de sobrepeso e obesidade entre os funcionários. A EMAP possui organograma com cinco diretorias, a saber: Presidência, Diretoria de Administração e Finanças (DAF), Diretoria de Engenharia e Manutenção (DEM), Diretoria de Planejamento e Desenvolvimento (DPD) e a Diretoria de Operações Portuárias (DOP).

No ano de 2017, com adesão e a boa competição dos colaboradores, a diretoria vencedora foi a DAF. O ganho perpassou toda a empresa que apresentou 7% de perda de peso dos funcionários, ou seja, menos 252 quilos. No ano de 2018, a EMAP ganhou 0,55% representando 95 quilos no total. Das cinco diretorias, somente a DOP perdeu em quilos.

Seguem quadros demonstrativos.

Pesagem de 2017				
Diretoria	Nº de empregados	% nº de empregados	Peso 2017	% peso
PRE	60	28%	4.242	24,93%
DAF	63	29%	5.293	31,11%
DEM	30	14%	2.524	14,83%
DOP	50	23%	4.038	23,74%
DPD	14	6%	912	5,39%
Geral	217	100%	17.009	100%

Pesagem de 2018				
Diretoria	Nº de empregados	% nº de empregados	Peso 2018	% peso
PRE	55	25,58%	4.248	24,83%
DAF	69	32,09%	5.329	31,15%
DEM	31	14,41%	2.558	14,95%
DOP	47	21,86%	4.027	23,54%
DPD	13	6,06%	942	5,53%
Geral	215	100%	17.104	100%

Como prêmio motivacional, além da perda de peso, reeducação alimentar, vitalidade e saúde, os colaboradores que fazem parte da diretoria vencedora recebem folga no dia do aniversário.

A cada mês é produzida uma peça com informações e dicas de saúde, alimentação saudável e prática de atividade física estimulando os funcionários a adesão de bons hábitos. A COMED emite resultados parciais, trimestralmente, do Desafio D a fim de incitar a boa competição com o objetivo principal de contribuir na qualidade de vida dos colaboradores.

Exemplo de algumas peças do programa:

Ficar folgado é bom demais! O **Desafio D** vai muito além da disputa divertida entre diretorias, já que a grande superação é desafiar a si mesmo! Espia só a parcial dos resultados, ainda dá tempo de virar esse jogo!

Comparativo de Peso - 1º Trimestre de 2018

Sector	Peso 2017	Peso 2018*	Kg	%
PRE	1.410	1.399	-11	-0,78
DAF	694	677	-17	-2,44
DEM	357	359	+2	+0,61
DOP	1.415	1.435	+20	+1,41
DPD	323	325	+2	+0,61
GERAL	4.199	4.195	-4	-0,59

*Das 228 Funcionárias, 78 realizaram o ASO (30,9%)

Porto do Itaqui
Tem atividade? Entre em contato com a comed pelo e-mail comed@emap.ma.gov.br ou pelo ramal 6086

Perca peso e fique folgado



Projeto Manguará: Desenvolvimento Local a partir do Terminal de Cujupe

Em 2018 foi entregue a primeira etapa do projeto de construção do novo terminal de ferryboat e com ela 20 boxes que estão em pleno funcionamento, sob a responsabilidade do grupo de vendedores associados a AVTEC - Associação dos Vendedores do Terminal do Cujupe.

Foram realizadas cerca de 216 horas de processo formativo entre cursos, palestras e oficinas e consultorias individualizadas.

Para atender demandas das comunidades da região foi instalado um Centro de Atendimento ao Turista (CAT), um posto do Programa de Proteção e Defesa do Consumidor (PROCON), e oferecimento de serviços públicos para emissão de documentos por um VIVA que é uma unidade vinculada à estrutura administrativa do PROCON/MA

MEIO AMBIENTE

À frente dos portos de Suape e Santos, o Porto do Itaqui foi em 2017-2018 o quarto no ranking do Índice de Desempenho Ambiental Portuário (IDA) entre os portos públicos brasileiros, com nota geral de 89,87, o que o coloca como o melhor porto do Centro Norte do país em qualidade da gestão ambiental. A primeira colocação foi para o Porto de Paranaguá (PR), que alcançou uma nota geral de 98,73, seguido dos portos de Itajaí (SC), com 97,42, e de São Sebastião (RJ), que obteve 93,88 pontos. O Porto de Suape ficou em quinto lugar, com nota de 88,06. O ranking do IDA 2018-2019 ainda não foi divulgado pela ANTAQ mas, o Porto do Itaqui obteve nota individual de 6% superior ao resultado obtido no ano anterior.

O IDA, criado em 2012, é um índice disponibilizado para as instalações portuárias que avalia, por meio de indicadores, a eficiência e a qualidade da gestão ambiental. O índice toma eleger 38 indicadores escolhidos com base em literatura técnica especializada, legislação ambiental aplicável e boas práticas observadas no setor portuário mundial. Esses indicadores foram classificados em quatro categorias

(econômico-operacional, sociocultural, físico-químico e biológico-ecológico) e 14 indicadores globais.

Destaca-se ainda que a partir da melhoria contínua de todos os processos envolvidos no SGA (Sistema de Gestão Ambiental), o Porto do Itaqui alcançou em 2018 a certificação **ISO 14.001:2015**, passando a ser **o único porto público brasileiro detentor das certificações ISO 9001:2015 e ISO 14001:2015**.