

ARPA

EQUIPOS MÓVILES DE CAMPAÑA

MEMORIA DE RESPONSABILIDAD SOCIAL **Equipos Móviles de Campaña Arpa, S.A.U.**

2017-2018

INDICE

1. CARTA DE LA CONSEJERA DELEGADA.....	3
2. PRESENTACIÓN DE LA ORGANIZACIÓN.....	4
3. HISTORIA Y PRESENTACIÓN DE LA EMPRESA.....	5
4. EMPRESA CON ADN EXPORTADOR. MERCADOS Y CLIENTES. PRODUCTOS Y SERVICIOS MÁS IMPORTANTES	8
5. DATOS DE LA ORGANIZACIÓN	12
6. PRINCIPIO DE PRECAUCIÓN.....	13
7. ARPA EN CIFRAS. DATOS ECONÓMICOS Y LABORALES.....	13
8. CADENA DE SUMINISTRO DE LA ORGANIZACIÓN	16
9. ARPA EN LA AGENDA 2030 DE NACIONES UNIDAS	17
10. ARPA Y EL MEDIO AMBIENTE	23
11. PRINCIPIOS U OTRAS INICIATIVAS DE CARÁCTER ECONÓMICO, SOCIAL, MEDIOAMBIENTAL QUE LA ORGANIZACIÓN SUSCRIBE.....	27
12. ASOCIACIONES Y AGRUPACIONES.....	28
13. GRUPOS DE INTERÉS Y MATERIALIDAD. EL EQUIPO ARPA.....	29

1. CARTA DE LA CONSEJERA DELEGADA



En 2018, **Equipos Móviles de Campaña Arpa**, cumple 50 años mirando hacia el futuro con más proyectos y motivación que nunca en su historia. Nos adherimos al Pacto Mundial de Naciones Unidas convencidos de la importancia de los Diez Principios en materia de derechos humanos, trabajo, medio ambiente y anticorrupción. Ahora renovamos este compromiso, aún más conscientes del importante papel de la empresa como agente decisivo y transformador.

En **ARPA EMC** trabajamos en el diseño, fabricación y suministro de soluciones de agua y saneamiento, alimentación, salud, habitabilidad, vivienda, energía, etc. en zonas aisladas y remotas para colectivos desplazados o en situación de precariedad, por motivos de trabajo, emergencias, catástrofes o conflictos. La propia naturaleza de nuestro trabajo nos ha llevado siempre a buscar la eficiencia y la sostenibilidad de nuestras soluciones. En la actualidad, nuestro compromiso con la sostenibilidad se enmarca en la implantación de la Agenda 2030 y en los Objetivos de Desarrollo Sostenible, lo cual ha sido incorporado a la estrategia empresarial de la empresa.

En ARPA creemos sinceramente que la economía es el motor de cambio hacia un mundo sostenible, aquel en el que queremos vivir, donde otra forma de producir, construir y negociar es necesaria.

Nos sentimos responsables de contribuir no solo a la sostenibilidad de la empresa sino de su entorno más cercano y de todos sus Grupos de Interés, con la firme convicción de que continuaremos trabajando para crear oportunidades que nos permitan evolucionar y crecer, aprendiendo de la experiencia adquirida y alimentando con entusiasmo los retos que están por venir, para dar el relevo a las generaciones venideras.

Para ello, **ARPA EMC** ha creado el **Centro de Innovación para el Desarrollo Sostenible (CIDS)**, una fundación a través de la cual recogemos las ideas de proyectos innovadores relacionados con los objetivos de agua limpia y saneamiento, agricultura sostenible, energía asequible y no contaminante, ciudades y comunidades sostenibles.

Dichos proyectos los desarrollamos junto con organizaciones y sociedad civil contribuyendo directamente, además, al objetivo número 17 y colaboramos en la divulgación de los Objetivos y de la Agenda. Desde 2017 he tenido la oportunidad de participar en la Cumbre Mundial de Líderes del Pacto Mundial y en desde 2018 soy miembro de la Junta de Pacto Mundial de Naciones Unidas,

En ARPA seguimos trabajando con todo nuestro empeño planteándonos nuevas metas y desafíos para seguir creciendo y evolucionando, como empresa, como proyecto de futuro y por encima de todo, como personas

Clara Arpa Azofra

Consejera Delegada
Equipos Móviles de Campaña, ARPA, S.A.U.

2. PRESENTACIÓN DE LA ORGANIZACIÓN

La presente Memoria de la empresa Equipos Móviles de Campaña Arpa, S.A.U. **corresponde al periodo 2017-2018** y se ha realizado para proporcionar la información acerca del desempeño de la empresa Arpa en cada uno de los aspectos relativos a la Responsabilidad Social, esto es, con la voluntad de comunicar a cualquier interesado que acceda a la misma, además de los resultados económicos de la compañía, aquellos aspectos relacionados con lo social y lo medioambiental que resulten de mayor importancia

Esta Memoria es **la primera que elabora ARPA** y tiene **carácter bienal**.



La Memoria ha sido elaborada siguiendo las líneas directrices de la Guía para la elaboración de memorias de sostenibilidad de la **Global Reporting Initiative, de conformidad con la opción esencial**. Se ha consultado en el sitio web oficial los sectores para los que hay contenidos básicos generales para el sector en el que opera la compañía -industria del metal como actividad prioritaria y al amparo de cuyo convenio colectivo de la provincia de Zaragoza se regula- pero se comprueba que este sector no está incluido ni en los sectores regulados ni en los que disponen de versiones piloto.

Para elaborar la Memoria se ha estado a los **Principios elaboración de memorias** tanto para determinar el contenido: participación de los grupos de interés, materialidad, exhaustividad, como la calidad de la misma: equilibrio, precisión, claridad y fiabilidad. Al tratarse de la primera memoria, la comparabilidad podrá trazarse a partir de la siguiente.

En cuanto al contexto de sostenibilidad, se ha tratado de describir de la forma más amplia posible la contribución de la empresa en todos los ámbitos, medioambiental, social y económico.

Se ha procurado un equilibrio entre los intereses y expectativas de aquellos grupos de interés de los que cabe esperar que sean usuarios de la memoria y el resto de posibles grupos de interés.

El proceso para determinar el contenido de la memoria y la cobertura de los aspectos se ha llevado a cabo siguiendo los pasos recomendados .

IDENTIFICACIÓN DE ASUNTOS RELEVANTES Y REVISIÓN: Se realizó una lista preliminar previa amplia que fue acotada con posterioridad.

1. DETERMINACIÓN DE COBERTURA DE LOS ASUNTOS RELEVANTES
2. PRIORIZACIÓN: Presentados a los Grupos de Interés para que manifestaran su valoración.
3. VALIDACIÓN

El punto de contacto para cualquier cuestión relacionada con esta Memoria

Nombre	Cargo que ocupa	Correo electrónico	Otro contacto
Ángela Negrete	Dir. Operaciones	anegrete@arpaemc.com	Tel +34 976 14 47 70

3. HISTORIA Y PRESENTACIÓN DE LA EMPRESA

Fundación y comienzos

Equipos Móviles de Campaña Arpa, S.A.U. es una empresa familiar fundada en Zaragoza en 1968. En sus inicios comienza como taller metalúrgico en la producción de remolques y tiendas de campaña, fundamentalmente para el Ejército Español.



D. Antonio Arpa Romero (1928-2006) Fundador de la Compañía

La empresa fue fundada por Don Antonio Arpa Romero, quien captó la necesidad de las Brigadas de Montaña del Ejército Español de tener un servicio de comedor para los soldados en campaña cuando se encontraban en lugares inaccesibles. En respuesta a esta necesidad, ARPA diseñó una cocina de campaña de gas transportable sobre mulas. Dos años después del lanzamiento de este producto pionero, ARPA introdujo, en 1971, una cocina de campaña carrozada, capaz de preparar comidas para 500 soldados.



Montaje cocinas ARPA. Instalaciones antiguas en Cuarte de Huerva

Paulatinamente se fue ampliando la cartera de productos así como los sectores de desarrollo de actividad, se comienza a trabajar con el sector civil: asociaciones juveniles e incluso industria cárnica, aplicando sus competencias en metalistería.

La empresa inició la andadura internacional en los años setenta, prácticamente desde sus inicios, al hacerse consciente de las oportunidades que ofrecía el mercado exterior a su producto y a su cliente especializado.

Desde entonces y hasta el día de hoy, se ha desarrollado una actividad constante de planificación y desarrollo de estructuras comerciales que han permitido alcanzar el beneficio del crecimiento sostenido, así como una extraordinaria acumulación de experiencia.

A finales de los setenta, en los ochenta y hasta los 90, este crecimiento y esfuerzo se vio plasmado en el Premio a la Exportación otorgado por la Cámara de Comercio e Industria de Zaragoza en 1979, IX Trofeo Líder Exportación de la editorial

Office en 1983, Primer Premio a la Exportación de la Cámara de comercio e Industria de Zaragoza en 1983 y Premio Vendor a la empresa con mayor proyección internacional concedido por el Club de Marketing de Zaragoza en 1996.

Como otras empresas españolas, ARPA materializó sus primeras exportaciones hacia países latinos con los que, entre otros aspectos, compartimos el idioma (Chile, Argentina, República Dominicana, Venezuela...) y en mayor o menor grado se hizo un hueco en sus mercados.

Gracias a esas primeras ventas, a una compleja red de colaboraciones y la consolidación de ARPA como proveedor en esa región, se consiguió introducir la marca ARPA en países vecinos como Colombia, México o Paraguay.

Evolución y consolidación. 2000-2012



En 2000 la empresa resulta adjudicataria de una licitación convocada por el Ministerio de Defensa de los Estados Unidos y firma un contrato marco para el suministro de sistemas de alimentación en contenedor FFSS (Field Food Service System) a los US MARINE CORPS.

En esos años la empresa cuenta ya con más de 30 empleados y un departamento de ingeniería y de operaciones capaz de trabajar tanto en oportunidades públicas como privadas y competir al más alto nivel técnico en el mercado internacional.

En marzo de 2002 ARPA inauguró sus nuevas instalaciones en La Muela (Zaragoza, España) con una extensión de más de 20.000 m². El cambio supuso una sustancial mejora para controlar la calidad de todos los productos según la normas de calidad ISO 9001 (y posteriormente 14000), para diseñar áreas independientes para los diferentes procesos productivos así como para flexibilizar la producción en función de los criterios específicos de los clientes, aportando soluciones técnicas de vanguardia.

ARPA fue desarrollando una amplia gama de equipamiento logístico de campaña para satisfacer distintas necesidades y sobre distintos tipos de soportes, remolques, contenedores logísticos, unidades móviles, plataformas aéreas, tiendas de campaña, hangares, etc.

Asimismo, el rango de productos abarcaba ya una gran variedad de áreas: equipos de mando y control, alimentación, alojamiento, higiene, sanidad, suministro de agua y energía...

Dicha diversidad le permitió abrirse a nuevos mercados y clientes, especialmente en el área de la salud en campaña o móvil por lo que se crea el departamento ARPA SALUD, desarrollando todas las soluciones necesarias para resolver problemas específicos que pueden plantearse ante cualquier situación de emergencia médica, tanto para ayuda humanitaria, conflictos armados, misiones de paz, emergencias por catástrofes naturales, descongestión de redes sanitarias preexistentes, desarrollo socio sanitario de regiones desfavorecidas, eventos temporales con elevada asistencia o atención a poblaciones con acceso limitado a servicios asistenciales

El proyecto ARPA en la actualidad.



En 2012 la compañía experimenta cambios significativos en su sistema de gobierno y gestión.

En este último periodo cambia también la imagen de marca y se introducen nuevas líneas de acción en su estrategia a corto, medio y largo plazo.

ARPA se caracteriza ahora por crear sinergias y soluciones integrales en el desarrollo de proyectos completos, basándose fundamentalmente en la flexibilidad en el diseño y en la capacidad de producción de cualquier tipo de equipamiento para cualquier operador desplazado: campamentos militares, hospitales de campaña, zonas de vida, viviendas modulares, etc.

Perfil corporativo

El equipo de ARPA comparte la **visión** de liderar la búsqueda y el desarrollo de soluciones para mejorar la vida de las personas. Desde 1968 continuamos en la búsqueda de la excelencia a través de la innovación.

La **misión** de ARPA es diseñar y fabricar soluciones integrales, innovadoras, sostenibles y de rápido despliegue para dar soporte a cualquier actividad de cualquier operador en cualquier lugar del mundo. Soluciones que cambien, o al menos, mejoren, la vida de aquellos que las utilizan.

El equipo de personas que conforma ARPA comparte los **valores** del compromiso, la innovación, la excelencia, la viabilidad y la versatilidad.

Se trabaja para conseguir el máximo beneficio empresarial y social, desde la **responsabilidad y la sostenibilidad medioambiental** y apostando por la calidad y la satisfacción de todos nuestros **grupos de interés**: empleados, clientes, usuarios, accionistas, proveedores y la sociedad en general.

Se busca proporcionar soluciones de valor que superen las expectativas de los clientes, a través de nuestras competencias, las nuevas tecnologías y la calidad en todos los procesos y para ello nuestros proveedores colaboran para garantizar una cadena de suministro sostenible, comprometida con el producto final, con el medioambiente, para alcanzar una máxima eficiencia y productividad.

La calidad en ARPA

La calidad ha sido siempre uno de los pilares fundamentales de la empresa y un aspecto diferenciador. La política de calidad y medio ambiente está apoyada en la mejora continua y en la satisfacción del cliente. Se busca garantizar que se han establecido los procesos adecuados dentro de la organización para que el sistema funcione de forma eficaz y económica.

La política incluye el requisito de la mejora continua y el cumplimiento de los requisitos del cliente, los estatutarios, reglamentarios y medioambientales. Con la implantación de un Sistema de Gestión Ambiental ISO 14000 e ISO 9001 así como la PECAL 2110, la compañía se compromete, entre otros, a:

- Garantizar, de forma continuada, el cumplimiento de los requisitos legales aplicables y de cualquier otro voluntario que se suscriba.
- Satisfacer a los clientes aportando soluciones más adecuadas a sus necesidades

- Establecer medidas de prevención de la contaminación dentro de lo tecnológica y económicamente posible.
- Atención completa a clientes, incluyendo la asesoría, soporte continuo y en la respuesta inmediata ante cualquier incidencia.

4. EMPRESA CON ADN EXPORTADOR. MERCADOS Y CLIENTES. PRODUCTOS Y SERVICIOS MÁS IMPORTANTES

En mayo de 2017, ARPA fue galardonada con el Premio a la Exportación para la mediana empresa 2016.



34 años después de que Antonio Arpa Romero recogiera el mismo galardón, la estrategia de ARPA no puede comprenderse sin su genética exportadora, entendida también desde la competitividad en igualdad de condiciones con otras empresas internacionales del sector de la logística de campaña, poniendo en valor su capacidad de atención a sus clientes internacionales adaptándose a sus circunstancias en los mercados exteriores en los que opera en cada momento.

ARPA trabaja activamente en un gran número de países en los que existe o ha existido, directa (exportación a país de destino) o indirectamente (suministro a operador en el país) actividad exportadora de ARPA.



Maqueta de un hospital de campaña compuesto por contenedores, camiones y tiendas de campaña, entre otros

ARPA es proveedor de NACIONES UNIDAS desde 2005. Entre 2014 y 2018 ha realizado varios suministros importantes, fundamentalmente campamentos para misiones de mantenimiento de paz y continúa suministrando equipamiento gracias a la adjudicación de licitaciones internacionales convocadas por las diferentes unidades de compra que componen esta organización multilateral.

Aunque en la actualidad la empresa es prácticamente 100% exportadora y fundamentalmente proveedora de Administraciones Públicas y Organismos Internacionales de Compra o Multilaterales, a continuación se plantea el mapa completo de los mercados y clientes de la empresa por diferentes áreas o clasificación de clientes o mercados:

- **Clasificación por localización del cliente:** mercado nacional, UE, mercado internacional.
- **Clasificación por ámbito de operación del cliente:** civil o militar
- **Clasificación por personalidad jurídica del cliente:** Administraciones Públicas, empresas privadas, centrales de compras, organismos supranacionales, ONGs, etc.
- **Clasificación por área de negocio:** Defensa, emergencia, salud, campamentos, vivienda, industria.
- **Clasificación por tipo de producto:** Alimentación, higiene, acuartelamiento y campamento, salud, infraestructuras, agua, energía, sanidad, almacenamiento, mantenimiento, tratamiento de residuos, etc.

ARPA se ha especializado a través de los años en el diseño, desarrollo, fabricación, despliegue y mantenimiento de soluciones logísticas. En la actualidad, bajo la marca ARPA, la compañía despliega sus capacidades en los siguientes sectores:



ENERGÍA

Eficiente, sostenible, renovable e innovadora. Campamentos verdes, reduciendo la dependencia de suministro de combustible y con ello las necesidades logísticas.

WASH

Desde la generación de agua hasta el tratamiento de agua residual. Sistemas modulares, escalables, adecuados al tamaño del despliegue.

VIVIENDA

Soluciones en tienda, contenedor y construcción modular. Despliegues de alojamiento para corta y larga estancia.

RESIDUOS

Las soluciones de gestión cubren todas las necesidades, velando por el cuidado y sostenibilidad del medioambiente, tanto para residuos sólidos como líquidos.

LOGÍSTICA

Especialmente para misiones militares, desde soluciones de repostaje hasta hangares

ALIMENTACIÓN

Sistemas integrales, desde la cadena de frío hasta el cocinado. Las soluciones garantizan el correcto transporte, almacenamiento en frío así como la preparación de comida, pan o la prestación de servicios de cantina, comedor y servicios complementarios como agua y lavavajillas.

SALUD

Hospitales de campaña de rápido despliegue, entregados llave en mano en cualquier tipo de plataforma: contenedor, plataforma aérea, unidades móviles, etc.

TECHCOM

División que aúna las últimas novedades e innovaciones para introducirlas en productos consolidados o desarrollando nuevos productos. Equipamiento robusto para generar y mantener la información siempre segura y disponible.



Campamento integral diseñado por ARPA

ARPA proporciona **soluciones integrales proyectos llave en mano** para áreas de defensa, infraestructura, interior, vivienda, salud, telecomunicaciones, educación, etc. Asimismo se dirige a empresas civiles cuya actividad se desarrolle en áreas remotas y durante largos periodos de tiempo. Estas soluciones ayudan igualmente a organizaciones cuya misión es la ayuda humanitaria y el apoyo a la población después de una emergencia o una catástrofe.



Soluciones modulares en tiendas, contenedores y construcción prefabricada y modular

Gracias a la experiencia adquirida con los diversos suministros de hospitales que ARPA ha efectuado a lo largo de los años, se ha especializado en el suministro de Hospitales de Campaña, proyectos por lo general llave en mano. Los hospitales de campaña ARPA se caracterizan por:

- Adaptación a los requerimientos del cliente
- Adaptación a las diferentes condiciones operacionales y medioambientales
- Operatividad y simplicidad
- Despliegue rápido y sencillo
- Alta movilidad y autonomía
- Equipamiento a medida
- Integridad de todos los sistemas
- Modularidad
- Bajo mantenimiento
- Transporte y logística

Dichas soluciones hospitalarias se diseñan para todas las fases de la atención sanitaria: atención primaria-puestos de socorro y triaje; estabilización y tratamiento – cirugía; diagnóstico y hospitalización. Los hospitales se suministran en contenedores, tiendas de campaña o unidades móviles y en combinaciones de estas plataformas en función del cliente, tiempo de despliegue, número de camas, condiciones previstas de uso, de transporte, etc.

Los sistemas que ARPA diseña, fabrica, comercializa y para los cuales proporciona mantenimiento se presentan sobre diferentes tipos de plataformas tales como remolques, contenedores, tiendas de campaña, construcción modular prefabricada o unidades móviles.

De la versatilidad y amplia variedad de diseños son muestra algunos de los productos:

	Remolque	Contenedores	Tiendas	Construcción modular	Unidades Móviles
Cocinas	<input checked="" type="checkbox"/>	<input checked="" type="checkbox"/>	<input checked="" type="checkbox"/>	<input checked="" type="checkbox"/>	<input checked="" type="checkbox"/>
Panaderías	<input checked="" type="checkbox"/>	<input checked="" type="checkbox"/>			
Frigoríficos	<input checked="" type="checkbox"/>	<input checked="" type="checkbox"/>			
Lavavajillas	<input checked="" type="checkbox"/>	<input checked="" type="checkbox"/>			
Cantinas	<input checked="" type="checkbox"/>	<input checked="" type="checkbox"/>			
Alojamiento		<input checked="" type="checkbox"/>	<input checked="" type="checkbox"/>	<input checked="" type="checkbox"/>	
Oficinas		<input checked="" type="checkbox"/>	<input checked="" type="checkbox"/>	<input checked="" type="checkbox"/>	<input checked="" type="checkbox"/>
Talleres		<input checked="" type="checkbox"/>		<input checked="" type="checkbox"/>	<input checked="" type="checkbox"/>
Lavanderías	<input checked="" type="checkbox"/>	<input checked="" type="checkbox"/>			
Servicios higiénicos		<input checked="" type="checkbox"/>			
Almacenamiento agua		<input checked="" type="checkbox"/>			
Almacenamiento de munición		<input checked="" type="checkbox"/>			
Almacenamiento de paracaídas		<input checked="" type="checkbox"/>			
Generación de agua		<input checked="" type="checkbox"/>			
Incineradoras		<input checked="" type="checkbox"/>			
Aplicaciones médicas		<input checked="" type="checkbox"/>	<input checked="" type="checkbox"/>	<input checked="" type="checkbox"/>	<input checked="" type="checkbox"/>
Centros de Protección de Datos		<input checked="" type="checkbox"/>			<input checked="" type="checkbox"/>
Ambulancias					<input checked="" type="checkbox"/>
Unidades de vigilancia					<input checked="" type="checkbox"/>

Además de estas aplicaciones principales, ARPA diseña y fabrica otro material de acuartelamiento y campamento así como comercializa todo el equipamiento, mobiliario y accesorios para los anteriores: alimentación, auxiliar, médico, agua, climatización, instalaciones de electricidad, fontanería, detección y extinción de incendios.

Estos productos pueden ser adquiridos como items individuales o bien dentro de paquetes integrales tipo campamento logístico, civil o militar, hospital de campaña

dado que estas soluciones globales se componen siempre de diferentes combinaciones de productos.

El compromiso de ARPA con sus clientes no termina con el suministro, ARPA proporciona, además de la correspondiente garantía técnica durante toda la vida del producto y toda la documentación técnica de cada uno de ellos, servicios adicionales e igualmente importantes como la formación específica para su uso y operación, así como servicios de mantenimiento y reparaciones, montaje y puesta en marcha, bien en sus instalaciones de La Muela, bien desplazando a técnicos especialistas en los países destino final de sus soluciones.

La labor del servicio técnico y puesta en marcha de los proyectos de Arpa engloba, no sólo el montaje en destino, sino también una doble formación para el cliente. Se imparte un primer curso de formación en nuestras instalaciones, en el cual se procura una “formación de formadores”, formando a un grupo de usuarios que más tarde servirán de apoyo en un segundo curso de formación que se realiza en destino.



Formación Armada Ejército de Brasil cocinas remolcadas ARPA



Equipo de montaje de hospital de campaña ARPA con autoridades del Ministerio de Salud de Marruecos

5. DATOS DE LA ORGANIZACIÓN

Nombre de la organización: **Equipos Móviles de Campaña Arpa, S.A.U.**

La sede corporativa y su único centro productivo están ubicados en el Polígono Industrial Centrovía, C/ La Habana 25, C.P. 50198, Zaragoza, España.

6. PRINCIPIO DE PRECAUCIÓN.

Arpa aborda de forma individualizada cada uno de los proyectos en los que se involucra, realizando un exhaustivo análisis de riesgos a priori, tanto de las oportunidades que finalmente se materializan en pedidos de cliente como en aquellas en las que no se pasa de la fase de la oferta.

ARPA enfoca cada uno de los proyectos desde el aspecto económico, el social, el ambiental –ecodiseño– y de cumplimiento de las políticas de la empresa de respeto y vigilancia de la normativa vigente tanto en España como en el país destino final de la mercancía.

Dicho análisis de riesgos se va actualizando a lo largo del desarrollo global de cada uno de los proyectos. ARPA aborda el principio de precaución basándose en estos cuatro aspectos principales:

Aspecto ambiental: ARPA dispone de un sistema auditado y certificado según la ISO 14001 por Bureau Veritas para la gestión ambiental, en el que hemos identificado y evaluado nuestros impactos ambientales.

Aspecto de Seguridad y Salud: ARPA cumple con la legislación vigente a nivel de prevención de riesgos laborales prestando especial atención a la coordinación de actividades empresariales con las empresas que, con motivo de la realización de los trabajos contratados han de acceder a sus instalaciones.

Aspecto Económico: Mediante una cuidada política económica y financiera y su seguimiento exhaustivo para actuar con medidas correctoras ante la desviación en la consecución de objetivos garantizando la sostenibilidad de la organización. En aquellos proyectos militares que específicamente así lo requieran los pliegos de prescripciones técnicas, es necesario realizar este análisis de riesgos siguiendo los parámetros de un formato específico y según las directrices establecidas por la norma AQAP 2110 (PECAL) para los que la empresa está certificada.

Buen gobierno: Estableciendo un código ético con principios y valores que fomentan la responsabilidad social en todos sus aspectos.

ARPA EMC promueve la transparencia y la concurrencia en igualdad de oportunidades. Estas Directrices son claras de la Dirección y por ello, se ha incluido en el Código de Conducta de la empresa que "No se tolera ninguna forma de soborno o corrupción en las actividades de la empresa".

Los principios de ética e integridad que conforman la empresa desde su fundación, se plasman ahora en el Código de Conducta. En noviembre de 2018, una vez difundido y terminemos de realizar las acciones de comunicación necesarias con sus empleados, se hará efectiva su implantación así como el Canal de Comunicación Responsable, un vehículo de comunicación bidireccional cuyo objetivo es atender cualquier consulta, comunicación o denuncia por parte de los profesionales de la empresa, sobre actuaciones o comportamientos que puedan ser contrarios a la normativa legal o los principios recogidos en el Código.

7. ARPA EN CIFRAS. DATOS ECONÓMICOS Y LABORALES.

Arpa cubre de manera solvente todas las etapas de los proyectos: Estudios Previos, Ingeniería Básica, Ingeniería de Proceso, Ingeniería Mecánica y Eléctrica, Supervisión de la Fabricación y Ensayos de Producto, Montaje, Puesta en Marcha, Operación y Mantenimiento.

En cuanto al presente y futuro de la compañía, destacar que el ejercicio 2017 ha sido una continuación al exitoso ejercicio 2016 en cuanto a Cifra de ventas y consolidación de la expansión internacional iniciada años atrás. En este sentido, la empresa ha vuelto a alcanzar una cifra de facturación espectacularmente alta, llegando a 68,71 M€ en 2017.

No obstante, en este ejercicio, la empresa es consciente de que ha vuelto a alcanzar un nivel de facturación excepcionalmente alto, que difícilmente podrá volver a conseguir. En adelante, para asegurar una Cifra de ventas razonable, la compañía mantiene su intensidad tanto en su plan de internacionalización como en su cartera de ofertas.

Los esfuerzos por la internacionalización y el buen hacer de la compañía, han permitido que Arpa haya alcanzado, de nuevo, una elevadísima Cuota de Exportación, llegando en el 2017 al 99,35% de sus ventas, prácticamente al mismo nivel que en 2016.

Tal y como refleja la memoria, **la plantilla media** ha aumentado notablemente con respecto al ejercicio 2016, pasando de 66 a 78 empleados.

La Sociedad sigue apostando por la I+D+i, al objeto de disponer de las mejores tecnologías y poder competir con garantías de éxito en los mercados internacionales.

Datos económicos 2017

Ventas netas: 68.714.366,15 Euros

Capitalización, desglosada en términos de deuda y patrimonio

- Patrimonio Neto = 23.089.539,87 Euros
- Deuda = 39.012,16 Euros

Número de empleados por tipo de contrato laboral:

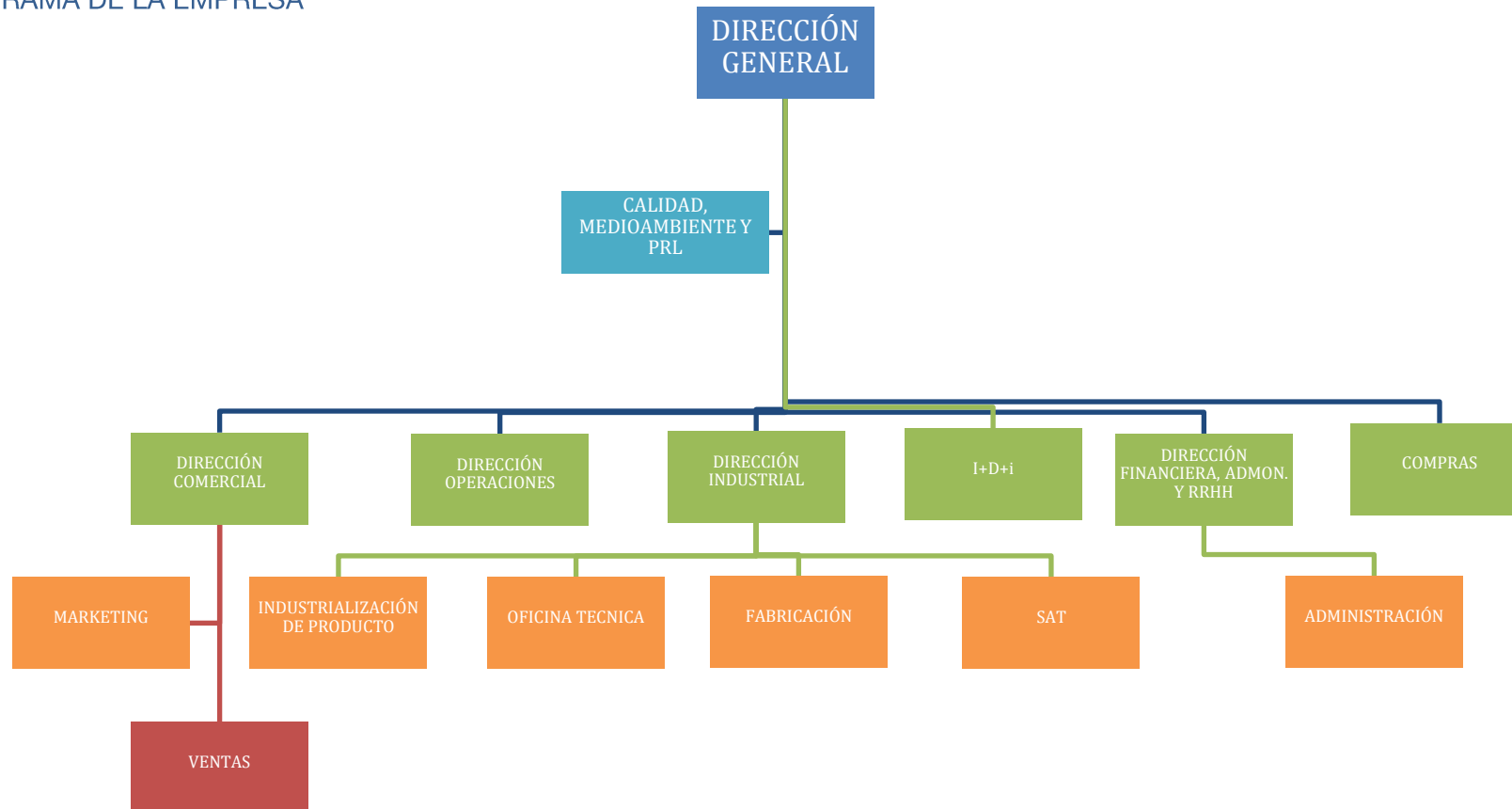
Indefinido 68, temporal 10.

Datos de contratos por tipo de contrato y sexo:

Hombres 53: 46 fijos y 7 temporales. Mujeres 25: 22 fijas y 3 temporales

Toda la plantilla trabaja en el único centro productivo de la compañía ubicado en Zaragoza y está amparada por el Convenio Colectivo del Sector de la Industria Siderometalúrgica de Zaragoza.

ORGANIGRAMA DE LA EMPRESA



8. CADENA DE SUMINISTRO DE LA ORGANIZACIÓN

Las actividades de ARPA que generan valor al cliente final se identifican:

Diseño: El producto de ARPA se realiza bajo pedido. Es el cliente quien, por medio de sus especificaciones y requisitos, plantea sus necesidades a ARPA. Oficina Técnica de Diseño junto con el Departamento de I+D+i buscan la solución a las necesidades planteadas y se diseña el producto. Una vez validada la solución por el cliente se pasa a fabricar.

Compras: Selecciona los proveedores, hace los comparativos en base a las especificaciones técnicas y económicas, realiza el lanzamiento de pedidos de la lista de materiales y lleva a cabo el seguimiento de las entregas y posibles incidencias; esto último junto al departamento de calidad en algunos casos.

Fabricación: Fabricación elementos metálicos y de lona, montaje de componentes para transformarlos en el producto final, incluyendo las pruebas de equipo y pintura. Almacenamiento y recepción de productos acabados, marcaje y embalaje.

Operaciones: Distribución del producto al cliente usando el medio adecuado y cualquiera de los INCOTERMS existentes.

Inspección: Agrupa las actividades destinadas a garantizar el valor del producto, mediante garantías y certificados de los productos propios y exigiendo a los proveedores sus certificados. Incluye las mediciones y/o ensayos sobre el producto y sobre el prototipo si lo hubiera. En ocasiones es el cliente el que marca determinados ensayos y está presente durante los mismos.

ARPA da gran importancia a sus proveedores. En junio de 2017 el total de proveedores homologados fue de **1499**. ARPA es consciente que su política, apoyada en mejorar continuamente el desempeño de sus procesos y la satisfacción de sus clientes, contribuye al éxito del sistema de gestión de la calidad y medio ambiente de su organización. Los proveedores ocupan un papel relevante dentro del desempeño de la organización. En el proceso de compras se evalúa el desempeño de los proveedores y su alineación con la estrategia de Arpa. Colaboración con nuestros proveedores como partners en pro de la excelencia.

El proceso de compras describe perfectamente la **homologación** de proveedores. Existen unos criterios de evaluación del desempeño que permiten evaluarlos y determinar su homologación o no. Para el periodo 2018/2019, se han establecido objetivos para aumentar la puntuación obtenida por los proveedores homologados así como el uso de auditorías como herramienta de seguimiento.

Se llevan a cabo **auditorías** para proveedores en función del grado de incidencia en la calidad final del producto, bien directamente o bien a través de terceros. Se ha establecido como objetivo extender el número de auditorías y su alcance.

En relación con las **incidencias** con los proveedores, se lleva a cabo un control y una gestión eficaz de las incidencias y se ha establecido como objetivo reducir el número de incidencias derivadas de los proveedores y llevar a cabo un análisis de las mismas para obtener información y aplicar lecciones aprendidas

La política de compras de la compañía pasa por desarrollar el tejido productivo local, es decir, en primer lugar, se busca localizar proveedores establecidos en la provincia de Zaragoza, si no es posible, se buscan proveedores de provincias limítrofes como Navarra, Huesca, Tarragona, Lérida.

9. ARPA EN LA AGENDA 2030 DE NACIONES UNIDAS



ARPA ha suscrito libre y voluntariamente la iniciativa Internacional Global Compact de Naciones Unidas, Pacto Mundial, no sólo porque es proveedor de la organización sino porque se compromete con los valores y objetivos por los que trabaja Naciones Unidas.

El Pacto Mundial, es la iniciativa de sostenibilidad corporativa más grande del mundo, la cual tiene como objetivo la alineación de las estrategias de las empresas con diez principios en materia de Derechos Humanos, trabajo, medio ambiente y lucha contra la corrupción.

Aspecto	Principio
Derechos Humanos	1 Las empresas y los DDHH. La Declaración Universal de DDHH pide a todas las personas y a todos los órganos de la sociedad, incluidas las empresas, que protejan y promuevan los DDHH.
	2 Vulneración de los DDHH. Las empresas deben asegurarse de que sus empresas no son cómplices en la vulneración de los DDHH.
Derechos Laborales	3 Las empresas y la libertad de Asociación. Las empresas deben apoyar la libertad de asociación y la valoración efectiva del derecho a la negociación colectiva.
	4 Las empresas y el trabajo forzoso y la coacción. Las empresas deben apoyar la eliminación de toda forma de trabajo forzoso o realizado bajo coacción.
	5 Erradicación del trabajo infantil. Adopción de medidas de prevención, tratamiento y erradicación de trabajo infantil.
	6 La discriminación en el empleo. Poner fin a la discriminación laboral que se produce al momento de acceder y en el desempeño del puesto de trabajo.
Medio Ambiente	7 Las empresas y el medioambiente. Las empresas deberán mantener un enfoque preventivo que favorezca el medio ambiente.
	8 Iniciativas para el respeto medioambiental. Las empresas deben fomentar las iniciativas que promuevan una mayor responsabilidad ambiental.
	9 Difusión de tecnologías ecológicas. Favorecer el desarrollo y la difusión de la tecnología respetuosa con el medio ambiente.
Lucha contra la corrupción	10 Las empresas y la corrupción, la extorsión y el soborno. Las empresas deben trabajar contra la corrupción en todas sus formas, incluidas extorsión y soborno.

Además de formar parte de la Red Española de Pacto Mundial, la CEO de la empresa, Clara Arpa, ha sido recientemente nombrada por el Secretario General de Naciones Unidas, Antonio Guterres, miembro de la Junta Directiva del Pacto Mundial (United Nations Global Compact Board).



Junta directiva del Pacto Mundial con Antonio Guterres en Nueva York, Septiembre 2018.

La Junta Directiva representa al sector privado de todo el mundo junto con la sociedad civil y otros actores clave que contribuyen a guiar la dirección estratégica del Pacto Mundial de Naciones Unidas mientras trabajan para impulsar un movimiento global de empresas sostenibles.

El plan estratégico de ARPA está ligado a las **169 metas de los 17 Objetivos de Desarrollo Sostenible (ODS)** los cuales son objetivos universales, integradores y ambiciosos que guían la implementación de la Agenda 2030 de las Naciones Unidas.



Estas directrices, que implican tanto a las personas, como a la sociedad, como a cualquier entidad, son el motor para luchar contra la injusticia, la pobreza y la desigualdad y el cambio climático.

Naciones Unidas, a través de los ODS, incluye a las empresas entre los agentes que harán posible alcanzar la Agenda 2030 ya que las considera vitales para el desarrollo económico.



Dichos objetivos, proponen un plan para avanzar hacia una economía mundial más responsable e inclusiva con las personas y el planeta a través de la capacidad innovadora de las empresas y el respaldo de las instituciones y sociedad civil.

ARPA, desde la dirección y a través de sus soluciones eficientes, robustas e innovadoras, contribuye directamente a la consecución de la

Agenda 2030 y a los siguientes Objetivos de Desarrollo Sostenible. Y lo hace también de forma interna, con acciones de divulgación entre sus empleados, dando a conocer tanto el Pacto Mundial como los ODS en varias charlas informativas y formativas entre

2017 y 2018. Se trata de píldoras y presentaciones periódicas para toda la plantilla en las que se hace especial hincapié en el alcance y contenido de estas iniciativas.



ODS 1: Poner fin a la pobreza en todas sus formas en todo el mundo. La situación de pobreza está directamente relacionada con el hambre, la malnutrición, la falta de vivienda digna, la educación o la salud.

ARPA trabaja en las áreas de alimentación, energía, agua y saneamiento, alojamiento y salud, garantizando que las soluciones sean lo más sostenibles e inclusivas posibles.



ODS 2: Hambre cero.

ARPA desde sus inicios diseña y fabrica sistemas de alimentación para garantizar la preparación y suministro de alimento a aquellos que lo necesitan por encontrarse desplazados. En 2017, además, ha iniciado su colaboración con El **banco de Alimentos de Zaragoza**, comenzando con la clasificación de alimentos de la campaña de Navidad. En septiembre de 2018, lanzando la primera recogida de alimentos en ARPA entre empleados, proveedores y colaboradores en la que se consiguieron recoger 348 kg de alimentos



ODS 3: Garantizar una vida sana y promover el bienestar para todos en todas las edades.

Dentro del área de salud, ARPA desarrolla todo tipo de establecimientos sanitarios móviles o permanentes capaces de funcionar autónomamente en cualquier parte del mundo.

En 2017, ha realizado una **donación de mantas de emergencia a diferencias asociaciones** en Aragón gracias a la colaboración de los trabajadores de la empresa. Y en 2018, fomentando la vida saludable, la empresa patrocinó la **participación de sus empleados y colaboradores en la Carrera del Ebro**.





ODS 5: Lograr la igualdad entre los géneros y empoderar a todas las mujeres y las niñas.

Además de ayudar a mejorar la calidad de vida de las mujeres y las niñas con nuestras soluciones, a nivel interno, ARPA está trabajando para incrementar el empleo femenino en el área industrial.



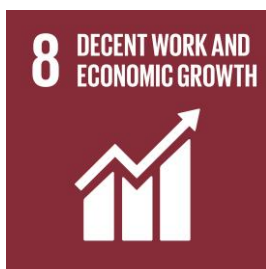
ODS 6: Garantizar la disponibilidad de agua y su gestión sostenible y el saneamiento para todos.

ARPA incluye en su gama el ciclo completo del agua, desde la generación atmosférica hasta el tratamiento de las aguas residuales, utilizando sistemas de distribución eficientes que reduzcan las pérdidas hasta un 90% frente a la distribución tradicional.



ODS 7: Garantizar el acceso a una energía asequible, segura, sostenible y moderna para todos.

A nivel interno, la empresa ha puesto en marcha un plan de ahorro y eficiencia energética.



ODS 8: Trabajo decente y crecimiento económico

Desde Arpa se promueve el crecimiento económico a través del empleo inclusivo, sostenible y decente para todos, cumpliendo con la normativa europea de derecho laboral y derechos humanos incluyendo la igualdad de remuneración por trabajo de igual valor. La productividad económica es un factor clave que refleja la eficiencia, creatividad e innovación.



ODS 11: Lograr que las ciudades y los asentamientos humanos sean inclusivos, seguros, resilientes y sostenibles.

ARPA, en los proyectos tiene en cuenta la gestión de residuos como aguas residuales, residuo sólido u hospitalario incluyendo sistemas fáciles de instalar e innovadores que lo gestionen de la forma más eficiente posible.



ODS 12: Garantizar modalidades de consumo y producción sostenibles.

En ARPA, desde la dirección se insta a producir y comprar localmente, apoyar la economía circular con el objetivo de minimizar el transporte, la huella de carbono y controlar la calidad de nuestros proveedores.



ODS 17: Revitalizar la Alianza Mundial para el Desarrollo Sostenible.

ARPA cree firmemente en la necesidad de crear alianzas y vínculos inclusivos entre el sector privado, gobiernos y sociedad civil. Una prueba de ello es la creación de la Fundación ARPA: Centro de Innovación para el Desarrollo Sostenible.

Además de contribuir activamente en la consecución de los objetivos presentados, ARPA contribuye unilateralmente al resto de ellos ya que están directamente relacionados y no son excluyentes entre sí.

ARPA sigue el modelo de la herramienta “SDG Compass” dividida en 5 etapas: (1) Entender los ODS; (2) Analizar sus posibilidades y definir propiedades; (3) fijar un programa de acción; establecer indicadores y anunciar públicamente el compromiso adquirido con los ODS; (4) integrar el programa en la empresa y (5) reportar y comunicar los logros.

La Agenda 2030 marca la estrategia a largo plazo de la empresa, los ODS son un aliado tanto para ARPA como para la economía mundial.

El Informe de Progreso publicado en 2018 cumpliendo con el compromiso establecido por PACTO MUNDIAL, se puede encontrar en el siguiente enlace:



[Ficha de socio ARPA Pacto Mundial con acceso a Informe de Progreso](#)

El Centro de Innovación para el Desarrollo Sostenible (CIDS)

Es la fundación del grupo Arpa, la cual tiene el objetivo contribuir - mediante soluciones eficientes, sencillas e innovadoras- a la consecución de los Objetivos de Desarrollo Sostenible.

A través del CIDS, se crean alianzas entre sectores clave de la sociedad para desarrollar proyectos en aquellos lugares donde tienen problemas básicos de agua y saneamiento, infraestructura, energía etc.



El CIDS tiene como lema “Si no es sostenible, no es desarrollo” y trabaja directamente sobre 5 de los Objetivos del Desarrollo Sostenible de Naciones Unidas:



A través del CIDS se fomenta la creación de cultivos ecológicos y sostenibles, se implantan generadores atmosféricos de agua y se mejora la eficiencia de los sistemas de riego en agricultura.

Además se proponen sistemas – junto con la sociedad y organizaciones locales - para mejorar las redes de agua y saneamiento en escuelas donde no hay abastecimiento de agua potable ni saneamiento



Se desarrollan proyectos inspirados en el aprovechamiento de energías renovables que garanticen un acceso asequible y sostenible para todos.

Se elaboran programas de vivienda digna y totalmente sostenible



Se construyen alianzas con todo tipo de organizaciones internacionales, nacionales y locales para lograr los ODS



Además, se trabajará indirectamente en otros 4:



El primer proyecto de la Fundación CIDS consiste en dotar de agua potable, mejorar las instalaciones de saneamiento e higiene en una escuela de 960 alumnos en María La Baja, la Escuela de San José de Playón en Colombia.



Para garantizar la viabilidad y sostenibilidad del mismo, colaboramos activamente con una ONG española, **AYUDA EN ACCIÓN**, implantada en la zona desde hace 10 años, así como con una asociación local que se encargará del mantenimiento y capacitación de los alumnos.



El objetivo del proyecto es mejorar la calidad de vida de los niños y niñas escolarizados y los docentes del centro, lo que a su vez tendrá un efecto positivo en el desarrollo de la comunidad.

Una vez finalizado el proyecto y medido el impacto del mismo, en caso de ser positivo, se tratará de replicar en otros colegios de características similares.

10. ARPA Y EL MEDIO AMBIENTE

ARPA, desde el 31/07/2013, cuenta con un Sistema de Gestión Ambiental certificado por la entidad International de Certificación BV (Bureau Veritas), de acuerdo a la norma UNE-EN ISO 14001.

El Sistema de Gestión Ambiental permite sistematizar los aspectos ambientales que se generan en cada una de las actividades que se desarrollan en la organización, además de promover la protección ambiental y la prevención de la contaminación.

La política de medio ambiente de la empresa está integrada con la de calidad y en ella se dejan claros los siguientes compromisos de la empresa:

- Garantizar, de forma continuada, el cumplimiento de los requisitos legales aplicables y de otros requisitos voluntarios que la organización suscriba.
- Mejorar continuamente la eficacia del sistema y hacer que además de eficaz, sea económico.
- Satisfacer a nuestros clientes aportando las soluciones más adecuadas a sus necesidades.
- Establecer medidas de prevención de la contaminación dentro de lo tecnológica y económicamente posible.
- Hacer un uso sostenible de los recursos, a la mitigación y la adaptación del cambio climático, además de a proteger la biodiversidad y los ecosistemas. Reducir las emisiones, los efluentes y los desechos a niveles establecidos internamente.
- Promover una gestión participativa, ética, solidaria, dinámica, sostenible, eficaz y eficiente adaptándonos continuamente al cambio.
- Impulsar las acciones de mejora necesarias para la obtención de los objetivos y metas que establecemos, y mejorar continuamente la eficacia del Sistema de Gestión.
- La protección del medioambiente exige la colaboración y participación de todos los niveles y para ello la información, comunicación y formación son indispensables

Una de las características de los productos fabricados por ARPA es su modularidad. La construcción modular es una técnica de edificación que se posiciona como la solución a las necesidades empresariales, de vivienda, educación y almacenaje gracias a su versatilidad.

Ventajas de la construcción modular frente a la tradicional

RAPIDEZ EN LOS PLAZOS DE ENTREGA: Se reducen los plazos de entrega hasta en un 80% respecto a la construcción tradicional, al no verse condicionado por las condiciones climatológicas por su realización en fábrica.

REDUCCIÓN DE COSTES: La construcción industrializada nos permite ofrecer un precio cerrado y económico desde el primer momento evitando las desviaciones e imprevistos habituales de la construcción tradicional.

FLEXIBILIDAD: Las características de la construcción modular facilitan la ampliación y reducción de las construcciones agregando o sustrayendo módulos en función de las necesidades de espacio requeridas en cada momento.

DESMONTAJE Y TRANSPORTE: Las construcciones modulares son desmontables, facilitando así su transporte y traslado a un nuevo emplazamiento con un coste reducido.

SOSTENIBILIDAD Y RECICLAJE: La construcción modular es verde. El medio ambiente es importante para nosotros, es el legado que le dejaremos algún día a nuestros hijos. Por eso el impacto ambiental de la construcción modular es reducido gracias a un consumo más eficiente de los recursos (agua, energía, etc) y una menor generación de residuos en obra. Siendo, además, totalmente desmontable y reciclable.

CALIDAD: La construcción industrializada en planta permite aplicar rigurosos controles de calidad al proceso productivo.

AISLAMIENTO: Materiales innovadores con los que a pesar de su ligereza se consiguen niveles de aislamiento térmico, acústico y eficiencia energética mejores respecto a la construcción tradicional.

PERSONALIZACIÓN: La versatilidad de la construcción modular posibilita que se adapte a las necesidades de cada cliente, pudiéndose personalizar las construcciones a medida.

PREVENCIÓN: Al realizarse la mayor parte del proceso productivo en un ambiente controlado en fábrica se logra evitar la mayor parte de riesgos laborales propios de la construcción tradicional.

Garantías de mínimo impacto ambiental de la construcción modular

La arquitectura modular puede salvaguardar el proyecto sostenible y garantizar el mínimo impacto ambiental sobre el entorno de la localización final. Esto es posible gracias a sus características propias, ya que, a diferencia del modelo de construcción tradicional, se concentra en la fábrica todo el proceso de fabricación y montaje y simplemente se reserva para el lugar de implantación final el posado y ensamblaje.

Otra de las ventajas que nos garantiza el mínimo impacto ambiental es su posibilidad de reubicación y reutilización. Las construcciones prefabricadas, una vez han terminado su período de servicio, en la mayoría de los casos pueden instalarse de nuevo en una ubicación diferente. De esta forma no solamente el coste resulta mucho más económico que comenzar el proyecto de cero, sino que esta posibilidad reduce el impacto ambiental al mínimo a diferencia de la construcción tradicional.

En la fábrica se reutilizan o se eliminan los residuos y los desechos propios de la ejecución de la obra con lo que también se consigue una importante reducción del impacto acústico y ambiental en el entorno directo donde se realiza la construcción. A todo ello es preciso sumarle la posibilidad de reducir la inversión posterior en el mantenimiento de las construcciones modulares si, en su fabricación, se han utilizado materiales resistentes a la degradación.

Indicadores ambientales de la empresa

Desde el año 2016 se hace el análisis de la emisión de gases efecto invernadero. En el informe de este año 2017 podemos comprobar que:

Los materiales principales empleados en nuestro proceso productivo son el acero para la fabricación de los chasis de los contenedores, los paneles de carrozado, el acero inoxidable en el forrado interior de determinados tipos de contenedor, el agua usada en las pruebas de estanqueidad de los equipos y el cartón para la fabricación de los embalajes.

Los productos terminados incorporan distintos equipos eléctricos / electrónicos según la funcionalidad. Por la tipología y prestaciones del producto no se usan materiales reciclados en el proceso.

Los principales consumos energéticos corresponden al gas, consumido para la climatización de las instalaciones y por la cabina de pintura y a la electricidad, consumida por la máquina – herramienta, los equipos informáticos y la iluminación.

No se han tenido en cuenta los consumos energéticos correspondientes a los equipos que ARPA instala en sus productos; no obstante se tienen en cuenta los aspectos medioambientales en la selección de los equipos, optando, siempre que sea posible por aquellos más eficientes.

El agua de red viene suministrada por el Ayuntamiento de La Muela. ARPA dispone de las autorizaciones para su abastecimiento y vertido. El agua de red se utiliza para el saneamiento de los trabajadores y para las pruebas de estanqueidad en el proceso productivo. El agua consumida en las pruebas no se reutiliza. Se considera este aspecto una oportunidad de mejora.

Emisiones directas de gases efecto invernadero (Alcance 1). Las emisiones de CO₂ derivan del uso de la cabina de pintura en el proceso productivo, de la caldera de gas para la calefacción y del servicio de autobús de la empresa. Las emisiones indirectas de CO₂ (Alcance 2) son las asociadas al consumo de energía eléctrica y se calculan a partir de los consumos indicados en la factura de la compañía suministradora y el factor de conversión indicado por ella.

El resto de emisiones indirectas de CO₂ (Alcance 3) se producen a partir de actividades de ARPA pero que se producen en fuentes que ARPA no posee ni controla. En el informe se han desglosado en:

- Transporte de los residuos generados al centro de gestión
- Transporte propio de los trabajadores de la empresas
- Consumo de materias primas
- Desplazamientos del personal de la empresa por cuestiones de trabajo
- Transporte de los productos terminados hasta el punto de entrega al cliente

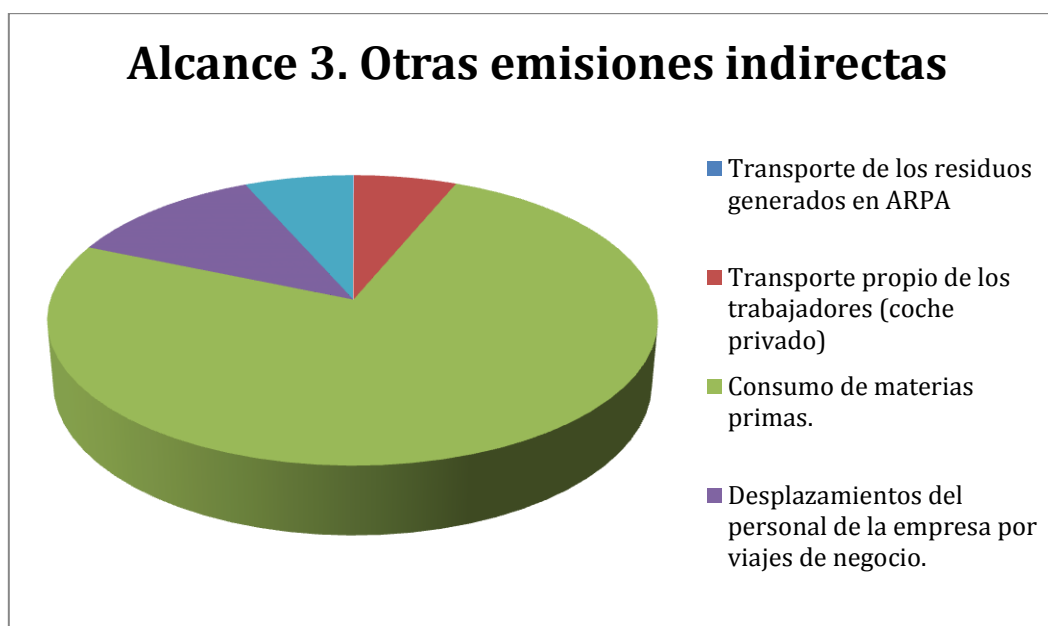
EMISIONES EN Tn de CO₂ equivalente

Alcance 1. Emisiones directas	43,86
Alcance 2. Emisiones indirectas	158,98
Alcance 3. Otras emisiones indirectas	2397,11



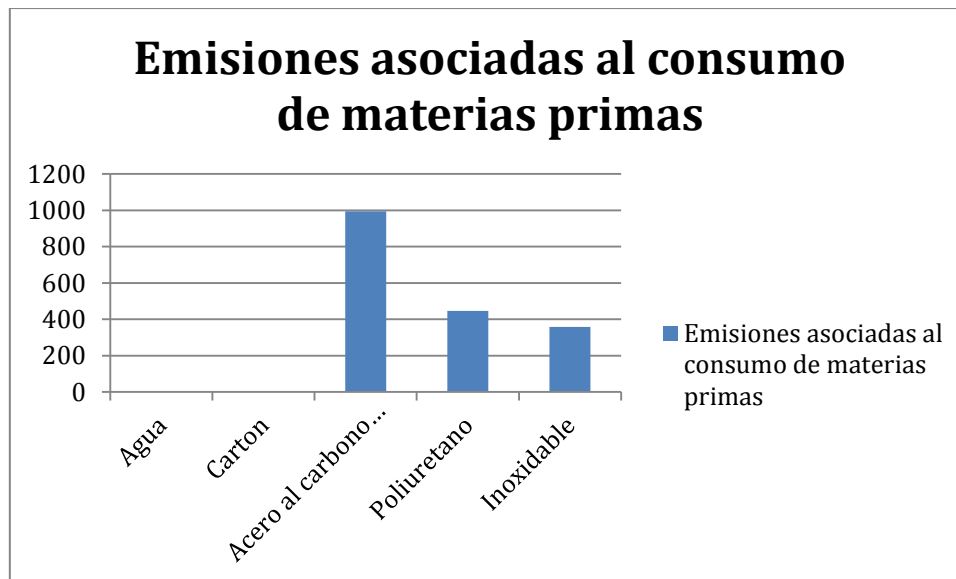
ALCANCE 3: EMISIONES EN Tn de CO2 equivalente

Transporte de los residuos generados en ARPA	0,59
Transporte propio de los trabajadores (coche privado)	149,58
Consumo de materias primas.	1799,46
Desplazamientos del personal de la empresa por viajes de negocio.	289,03
Transporte del producto terminado	158,45



EMISIONES ASOCIADAS AL CONSUMO DE MATERIAS PRIMAS en Tn de CO2 equivalente

Emisiones asociadas al consumo de agua	0,62
Emisiones asociadas al consumo de cartón	1,11
Emisiones asociadas al consumo de acero al carbono	994,01
Emisiones asociadas al consumo de paneles de carrocería	446,08
Emisiones asociadas al consumo de acero inoxidable	357,63



Año 2017: 2.599,95 Tn CO2 equivalente.

Aumento con respecto al año anterior debido a:

- Este año se ha tenido en cuenta la contribución de los paneles de carrocería; en concreto el PUR que el año anterior no pudimos incluir por no tener el dato del factor de emisión correspondiente a este material.
- Por la tipología del producto (frigoríficos y cocinas), hemos usado mucho acero inoxidable cuyo factor de emisión es muy alto.
- Los viajes en avión se han incrementado por la contribución del personal que se ha tenido que desplazar a los distintos montajes / despliegues. El año anterior solo estaban los viajes del SAT y de comerciales.

Por lo tanto, las cifras no son comparables aunque nos sirven para tener un orden de magnitud por partidas y tomar acciones en aquellos puntos en los que se pueda.

11. PRINCIPIOS U OTRAS INICIATIVAS DE CARÁCTER ECONÓMICO, SOCIAL, MEDIOAMBIENTAL QUE LA ORGANIZACIÓN SUSCRIBE

ARPA ha suscrito las siguientes iniciativas:

- Global Compact de Naciones Unidas
- Código de Conducta marco de relaciones con EEUU de empresas suministradoras del Ministerio de Defensa
- Código de Conducta Proveedores y Contratistas del Ministerio de Defensa español
- Código de Conducta para Proveedores Cruz Roja España
- Sistema de Gestión Medioambiental certificado según ISO 14001 desde 2013 por Bureau Veritas.
- Sistema de Gestión de la Calidad certificado según ISO 9001 desde 1999 por Bureau Veritas.

12. ASOCIACIONES Y AGRUPACIONES

	Club de Exportadores e Inversores	Asociación empresarial nacional de carácter multisectorial, independiente y sin ánimo de lucro cuyo objetivo es representar y defender los intereses de sus socios en relación con su actividad internacional.
	AESMIDE Asociación de Empresas Contratistas con las Administraciones Públicas	Asociación nacional. Las empresas que la componen contratan habitualmente con las Administraciones Públicas de España.
	CEAPI Consejo Empresarial Alianza por Iberoamérica	Organización nacional constituida por empresarios comprometidos con el Espacio Empresarial Iberoamericano cuyo principal objetivo es fomentar y reforzar las relaciones en la región, apoyar y crear vínculos entre las empresas y líderes Iberoamericanos.
	Club Internacional Cámara de Comercio de Zaragoza	Foro de empresas establecidas en Zaragoza cuya estrategia empresarial esté basada en la internacionalización.
	ZINNAE Clúster para el uso eficiente del agua	Asociación Zaragoza/Aragón que trabaja con el fin de impulsar soluciones a los desafíos de la seguridad hídrica mediante el desarrollo de negocio, la innovación y la transferencia de conocimiento y tecnología.
	FEMZ Federación de Empresarios del Metal de Zaragoza	Organización empresarial provincial que integra a los empresarios del sector metal (producción, comercio, reparación, instalación y mantenimiento) Se integra en CEPYME ZARAGOZA y CEOE Zaragoza, formando parte, a su vez, de CEPYME Aragón y CEOE Aragón y a nivel nacional es miembro de pleno derecho de CONFEMETAL.
	ARAME Asociación Aragonesa de Mujeres Empresarias y Profesionales)	es una Asociación Empresarial aragonesa, de carácter multisectorial. Su ámbito de actuación es la Comunidad Autónoma de Aragón, representando la totalidad de los intereses profesionales y colectivos de las asociadas.
	COEPLAN Coalición de Empresas por el Planeta	Coalición Empresas por el Planeta se compromete a reducir con sus acciones la contaminación causante del cambio climático en el Planeta y a formar parte de la Comunidad #PorElClima, iniciativa pionera de personas, empresas, organizaciones y administraciones públicas que se unen con un objetivo común: ser protagonistas de la acción contra el Cambio Climático de acuerdo con las directrices marcadas con el Acuerdo de París.

13. GRUPOS DE INTERÉS Y MATERIALIDAD. EL EQUIPO ARPA

ARPA otorga la máxima importancia a sus Grupos de Interés, eje transversal sobre el que se desarrolla toda su actividad. Se identifican varios grupos de interés en función del impacto o la influencia, directos o indirectos, a causa de la actividad de la empresa.

Dentro de la organización: empleados (fijos o eventuales en plantilla), colaboradores, accionistas y miembros del Consejo de Administración.

Fuera de la organización: clientes, usuarios operadores, usuarios finales, proveedores y partners estratégicos, red de representantes y agentes, Administraciones Públicas, organismos de apoyo a la internacionalización, asociaciones y organizaciones, entidades bancarias y aseguradoras, institutos tecnológicos.

La empresa establece canales de comunicación con todos ellos, cada uno adaptado a sus características, de tal manera que es posible establecer claramente sus expectativas y puntos de interés más críticos a la hora de llevar a cabo acciones de responsabilidad social.

Para conocer la opinión que sus diferentes grupos de interés poseen acerca de la política ejecutiva de ARPA, la empresa confecciona no solo encuestas, de este modo, ARPA establece una comunicación fluida y productiva, de carácter bidireccional, con sus grupos de interés.

Con sus **accionistas**, se establece además el canal de comunicación Consejo de Administración como vía principal.

Con sus **empleados**, reunión anual, encuesta de clima laboral, plan de formación, de igualdad

Con sus **clientes**, encuestas anuales así como presencia en foros, eventos y ferias en los que se puede establecer contacto directo. Esta forma de contacto también facilita el establecimiento de comunicación con sus competidores. Asimismo, se produce la comunicación tanto con los clientes como con los usuarios finales a través de las acciones realizadas por el Servicio Postventa, los distribuidores o bien a través de los responsables del departamento comercial quienes mantienen comunicación continua con este grupo de interés.

Con sus **proveedores**, además de la web de la empresa, vínculo con el departamento de compras, visitas periódicas así como encuestas directas.

Con la **sociedad** en general, tanto a través de canales en un sentido (web, notas de prensa o publicaciones) como a través de la interlocución con los representantes de colectivos, instituciones y asociaciones territoriales.

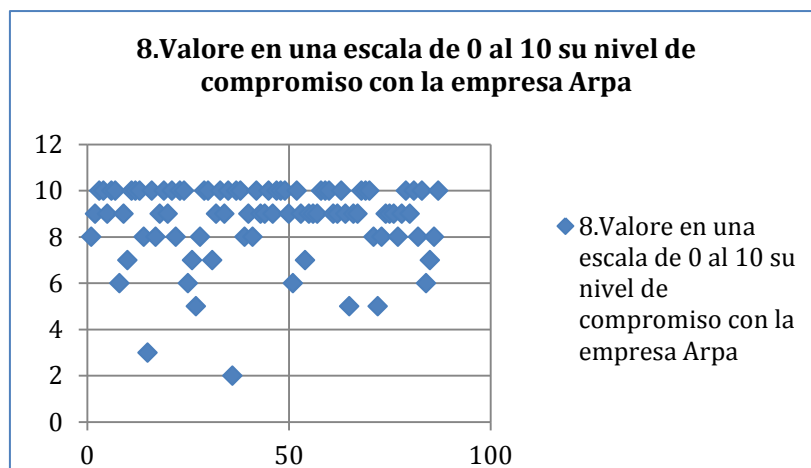
Para la realización de esta Memoria, además, se ha recabado **información directa de todos los grupos de interés de la empresa a través de una encuesta** específica realizada para conocer de primera mano la opinión acerca de los principales aspectos económicos, medioambientales y sociales de sus grupos de interés.

A continuación, se plantean las cuestiones y problemas clave identificados a raíz de la participación de los grupos así como la evaluación realizada por la organización.

Aspecto	Categoría	Arpa	Grupos de Interés	Materialidad
Desempeño económico	Economía	5	5	SI
Consumo de Energía	Medioambiente	5	3	SÍ
Control emisiones directas gases invernadero	Medioambiente	3	5	SI
Control emisiones indirectas gases invernadero	Medioambiente	3	5	SI
Gestión de residuos	Medioambiente	3	5	SI
Inversión en protección del medio ambiente	Medioambiente	3	3	NO
Salud y seguridad en el trabajo	Social-laboral	5	5	SI
Planes de Formación	Social-laboral	5	5	SI
Comunicación Interna	Social-laboral	3	3	NO
Programa de gestión de habilidades y de formación continua	Social-laboral	5	3	SI
Gestión de sugerencias o reclamaciones	Social-laboral	5	3	SI
Facilidades de conciliación	Social-laboral	1	5	NO
Horario de trabajo	Social-laboral	3	3	NO
No discriminación	Social-DDHH	1	5	NO
Trabajo infantil	Social-DDHH	1	5	NO
Trabajo forzoso u obligatorio	Social-DDHH	1	5	NO
Derechos de los indígenas	Social-DDHH	1	3	NO
Políticas anticorrupción	Social-Sociedad	5	5	SI
Cumplimiento normativo	Social-Sociedad	5	5	SI
Contribución a la mejora de la sociedad local	Social-Sociedad	3	3	NO
Evaluación de los proveedores	Social-Sociedad	1	3	NO
Etiquetado de productos y servicios	Social-Productos	1	3	NO
Manuales de uso y mantenimiento	Social-Productos	3	3	NO
Marketing y publicidad	Social-Productos	3	3	NO
Cumplimiento de normativa	Social-Productos	5	5	SI
Satisfacción del cliente	Social-Productos	5	5	SI

Ninguno de los aspectos es material fuera de la organización. No hay reexpresiones ni cambios significativos puesto que esta es la primera memoria realizada.

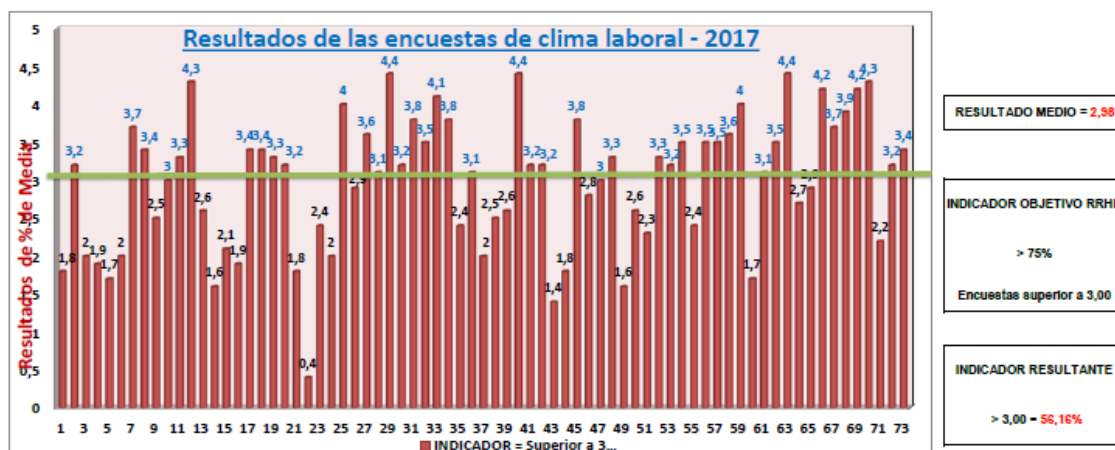
Como apartado independiente, se realizó una pregunta específica acerca del grado de compromiso de todos los grupos de interés, gracias a este apartado de la encuesta, se ha podido constatar el alto grado de compromiso de la gran mayoría de sus grupos de interés. Evidentemente queda área para la mejora pero consideramos este comienzo como un excelente punto de partida.



El equipo ARPA

Convencidos de la importancia del ambiente de trabajo, se realizó la segunda encuesta de clima laboral a principios de 2017 y en el próximo mes de noviembre se realizará la dirigida a conocer el clima laboral durante el año 2018.

El indicador resultante para 2017 no alcanzó los mínimos deseados como objetivo marcado por lo que, desde comienzo de ese año y durante todo 2018 se ha realizado un especial esfuerzo para su mejora.



Se detectó que la formación era una de las áreas donde más oportunidad de mejora existía puesto que, a pesar de haberse realizado números cursos, no se contaba con un Plan de Formación estructurado y específico para mejorar las capacitaciones profesionales por áreas.

Se ha dado un nuevo paso en este Plan de Gestión Integral de RRHH con un Plan de Formación actualizado.

ACCION	2017	2018
Total Cursos Programados	23	72
Total Cursos Realizados	19	61
Cursos realizados previstos	12	22
Cursos realizados NO previstos	7	39
Cursos previstos prioritarios	15	59
Cursos realizados prioritarios	12	36
Cursos realizados NO prioritarios	5	25

En el área de **idiomas**, la empresa ha tomado la iniciativa de ofrecer gratuitamente a todo el personal clases en las instalaciones en diferentes niveles de inglés, francés y árabe.

Comenzando por el personal de **fábrica**, en 2018 se ha realizado un estudio pormenorizado analizando diversos factores como las actividades o tareas realizadas, la motivación, el plan de carrera, capacidades, potencial, etc. De las conclusiones obtenidas se ha actualizado y revisado la formación, se puede tomar por ejemplo cursos en soldadura, gestión por procesos, carretillas elevadoras o puente grúa, etc.

En relación con el personal de **oficinas**, se han ofrecido cursos según las necesidades por departamento: Formación en calidad, internacionalización, protección de datos, comunicación, fomentando asimismo la participación en un gran número de jornadas o seminarios.

Asimismo, cabe destacar que el departamento de RRHH ha fomentado el aprovechamiento de las convocatorias abiertas para la obtención de certificaciones profesionales en 2018. Se ha prestado soporte y todo el apoyo posible a los interesados, desde informando de las convocatorias como ayudándoles en la preparación de la documentación necesaria para la inscripción o realizando la presentación de la documentación en los centros indicados.

Para la obtención de **Certificaciones Profesionales** a través de la vida Laboral se han presentado candidaturas en 3 categorías: Soldadura – hemos presentado 5 candidaturas, Auxiliar de Almacén –7 candidaturas y Administración 1 candidatura. A la fecha de publicación de la presente memoria están todas admitidas en listas definitivas en primera fase de asesoramiento.

Además de a la formación, se ha dado una gran importancia a la **comunicación y escucha activa**. Se ha instaurado la divulgación de boletines o comunicados para hacer llegar información general de todo tipo, tanto a través de correo electrónico como en los tableros de anuncios.

Se han realizado **entrevistas personales** con todos los empleados para ofrecer así un canal de comunicación directo a través del cual escuchar sus inquietudes, resolver sus problemáticas y tratar de mejorar el clima laboral



La **igualdad de oportunidades y facilitar el acceso al mundo laboral** son las palancas sobre las que se apoya el plan formación interno, con un impacto también hacia el exterior.

El departamento de RRHH conjuntamente con la Dirección de Operaciones asisten a las 4 sesiones organizadas por la CEOE Aragón relativa a la “FORMACIÓN PLANES DE **IGUALDAD EN LA EMPRESA**” durante el mes de septiembre de 2018, que tiene por objetivo la formación de responsables y elaboración del Plan de Igualdad. La formación incluye desde el diseño y elaboración del Plan de Igualdad así como las áreas de conciliación, comunicación y formación y las de contratación, selección y promoción.

Si bien en la empresa la participación de mujeres en los puestos de responsabilidad y dirección es de casi un 60%, se ha detectado en el diagnóstico de la empresa que en el área industrial tiene un exagerado predominio el género

masculino de modo que la dirección está adoptando medidas encaminadas a favorecer la igualdad de oportunidades en el acceso al empleo en el área industrial.

Se ha establecido como objetivo la priorización de la contratación de las mujeres, en igualdad de méritos, al objeto de equiparar gradualmente el peso de ambos sexos en el departamento. Utilización de canales de comunicación que faciliten el acceso de mujeres a los procesos de selección y contratación. Asimismo se favorecerá, en la selección de mujeres, a las personas que hayan sido formadas por el propio plan de formación de la empresa en los mismos grados de igualdad por méritos teóricos y prácticos de los candidatos

Como fruto de esta iniciativa en el primer semestre de 2018 se formalizó la contratación de la primera mujer para formar parte del departamento de producción, siendo esta contratación una gran satisfacción para todo el equipo ARPA. En el momento de realización de la presente memoria, otra mujer se encuentra realizando prácticas de soldadura.

En lo relativo a la **conciliación laboral**, además de la flexibilidad en horario de entrada, podemos referirnos a los casos existentes en la empresa de reducción de jornada o flexibilidad especial de horario, los cuales funcionan sin problema alguno para todas las partes interesadas.

Y en este caso, destacar, que no solamente son mujeres las que disfrutan de estas ventajas, contamos con hombres que han solicitado su flexibilidad de horario para conciliar.

ARPA

EQUIPOS MÓVILES DE CAMPAÑA

www.arpaemc.com