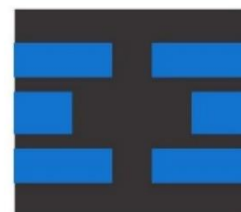


**Información confiable
para decisiones
inteligentes**

E+E
**Economía &
Estadísticas**
para el Desarrollo



E+E | Economía y Estadísticas para el Desarrollo

**COMUNICACIÓN DE PROGRESO
PACTO GLOBAL DE LAS NACIONES UNIDAS
Período 2018**

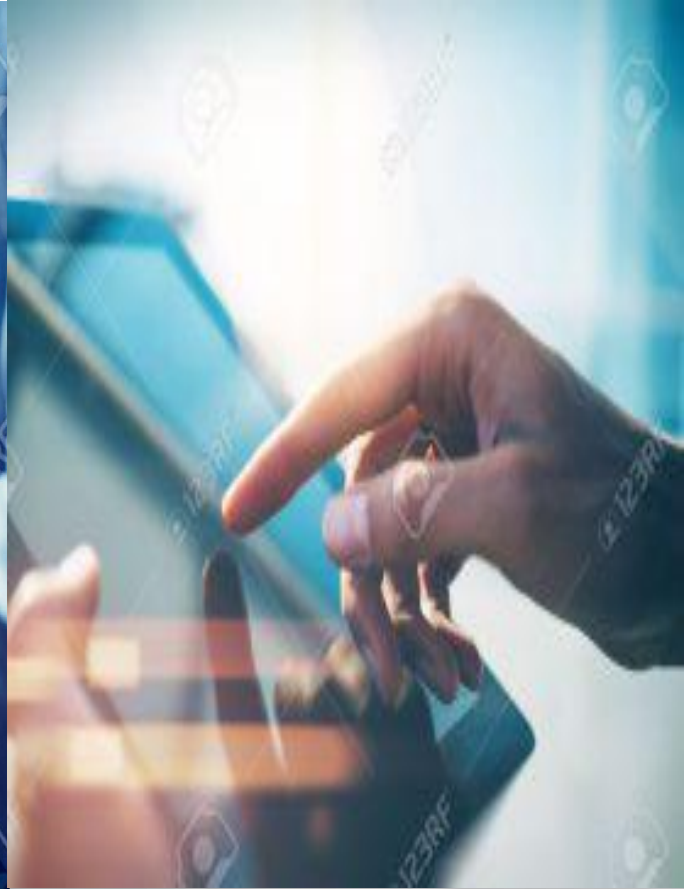
Febrero de 2019



CONTENIDO

Estrategia y Análisis	6
Perfil de la Empresa	8
- Nombre de la Organización:	8
- Servicios principales:	8
- Estructura de operación:	8
- Ubicación de la oficina central:	8
- Tipo de titularidad y forma legal:	8
- Cambios significativos:	8
Memoria	9
Periodo de información:	9
Fecha de Comunicación anterior:	9
Ciclo de elaboración de la Comunicación:	9
Proceso para definir el contenido de la COP:	9
Información de Contacto:	9
Gestión de los Principios	10
Acciones vinculadas con los Derechos Humanos (DDHH)	10
Acciones vinculadas con los Derechos Laborales	11
Acciones vinculadas con el Medio Ambiente	12
Acciones vinculadas con Prácticas Anticorrupción	14
Metas para el año 2018	16

- 
- Recolección de Microdatos
 - Investigación Socioeconómica
 - Cursos internacionales de actualización y especialización



FICHA TÉCNICA

Coordinación General:
Econ. Cynthia González Ríos

Asunción, Paraguay
Febrero, 2019

confían en nosotros

- Ministerio de Educación y Ciencias (MEC)
- Corporación Interamericana de Inversiones, IIC
- Banco Interamericano de Desarrollo, BID
- Consejo Nacional de Ciencia y Tecnología, CONACYT
- Organización de Estados Iberoamericanos, OEI
- Agencia de Cooperación Internacional del Japón, JICA
- Die Deutsche Gesellschaft für Internationale Zusammenarbeit, GIZ
- NORC at the University of Chicago (USA)
- Innovations for Poverty Action, IPA (USA)
- Universidad de Bonn (Alemania)
- Universidad de Zúrich (Suiza)
- Consultoría y Estudios Ambientales y Económicos Ltda. (Chile)
- Centro de Análisis y Difusión de Datos (CADEP)

quiénes somos

Somos una organización especializada en la recolección de microdatos, la investigación socioeconómica y la capacitación con la finalidad de contribuir al diseño y ejecución de políticas públicas.

qué hacemos

RECOLECCIÓN DE MICRODATOS

- i. Encuestas de hogares urbanos y rurales
- ii. Encuestas de línea base y final para evaluaciones de impacto,
- iii. Encuestas de instituciones educativas (comunidad e infraestructura educativa)
- iv. Encuestas de opinión pública y percepción ciudadana
- v. Grupos focales y entrevistas en profundidad

- Diseño estratégico de la recolección de datos con tecnología innovadora que permite entregar informaciones con altos estándares de calidad.
 - Sistema de recolección CAPI (Entrevista Personal Asistida por Computadora).
 - Monitoreo y verificación de datos en tiempo real.

INVESTIGACIONES SOCIOECONÓMICAS

Las investigaciones socioeconómicas son fundamentales para el diseño de políticas públicas.

Las investigaciones de E+E proporcionan evidencias confiables para las organizaciones encargadas de planificar y ejecutar programas de políticas públicas.

CAPACITACIÓN

E+E avanza en la implementación de cursos internacionales de actualización y especialización en diversas disciplinas que contribuyen con el diseño y gestión de políticas públicas.





a quiénes nos dirigimos

- Organismos Multilaterales
- Sector público
- Instituciones académicas nacionales e internacionales

cómo trabajamos

Efectivo Sistema de Gestión de Datos



1. Diseño de la muestra

2. Diseño de instrumentos de captura de los datos

3. Recolección de datos vía CAPI (tablets)

4. GPS

5. Validación y verificación de dato

6. Procesamiento de datos

7. Análisis de datos

DECLARACIÓN DE APOYO CONTINUO

Asunción, 8 de febrero de 2019

Señores

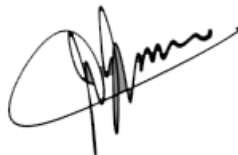
PACTO GLOBAL DE LAS NACIONES UNIDAS

Ref.: Declaración de Apoyo Continuo

La Organización E+E Economía y Estadísticas para el Desarrollo, mantiene y a la vez renueva su compromiso con los Objetivos de Desarrollo Sostenible, y en este contexto, observa los Principios del Pacto Global de las Naciones Unidas, como mecanismo para contribuir desde el ámbito empresarial.

Expresamos nuestra sincera alegría al momento de culminar nuestra cuarta Comunicación de Progreso, viendo que las pequeñas prácticas que llevamos a cabo día a día en el ámbito de los negocios, se traducen en el logro de nuestros objetivos propuestos en el año.

Asimismo, encaramos a un nuevo año desafiante, adaptando ideas, con la convicción de que trabajar con responsabilidad social sea un hábito que se instale en nuestros colaboradores, organismos aliados y clientes.



Cynthia González
Directora General

DECLARACIÓN DE IMPACTOS, RIESGOS Y OPORTUNIDADES CLAVE

La Organización E+E, desde sus inicios, en el año 2012, se propuso operar desde la legalidad, cumpliendo la ley y aportando al desarrollo del país, con investigaciones de calidad sobre temas relevantes en los ámbitos social y económico, generación de empleos honestos que contribuyan a la dignificación de las personas, y a la vez comprometiendo a los trabajadores a un nivel personal con los resultados de su trabajo, inculcándoles que el mismo era una aporte para un fin más grande: la Elaboración y Planificación de Políticas Públicas para el Desarrollo del País.

A través de los años se ha ido fortaleciendo nuestro compromiso, más aún ya que nuestro principal capital humano (Encuestadores) proviene en gran medida de comunidades vulnerables y asimismo nuestros operativos de Campo se han llevado a cabo en reiteradas ocasiones en estas zonas.

Nuestra actividad, en el año 2018 se ha encontrado en un constante crecimiento, eso implicó un mayor consumo de insumos en general. Consecuentes con esto, tomamos medidas que consideren esta situación. Entre otras, compra de insumos no tóxicos para el ambiente, que no provengan del trabajo infantil ni sean resultado de la deforestación, o contaminación. Así también instalaciones y máquinas que optimicen el uso de la energía, entre otras actividades que no generen ningún riesgo ambiental.

Nuestra organización se encuentra en una etapa de madurez y consolidación, consideramos a esta como una etapa de oportunidades a ser aprovechadas. Ser parte del ámbito de Prestación de Servicios implica un desafío permanente, tanto por su diversidad, competitividad, cambio constante, y necesidad de ir en firme mejora e innovación.

- Nombre de la Organización:

E+E Economía y Estadísticas para el Desarrollo

- Servicios principales:

Somos una organización con profesionales experimentados dedicados a la investigación socioeconómica y al asesoramiento empresarial. Proveemos información confiable para la toma de decisiones inteligentes relacionadas al diseño y ejecución de proyectos de desarrollo públicos y privados. A través del análisis socioeconómico utilizando datos de encuestas, censos, grupos focales y entrevistas en profundidad, diseñados y ejecutados con altos estándares de calidad.

- Estructura de operación:

E+E cuenta con una sede central, donde funcionan la totalidad de los departamentos. Además, durante el 2018 contó con dos oficinas regionales para Soporte Logístico a los Operativos de Campo.

- Ubicación de la oficina central:

La sede central de E+E está ubicada en el Barrio Villa Morra de la ciudad de Asunción, capital del país. Las oficinas Regionales en el 2018 ubicadas en las ciudades de Encarnación, Departamento de Itapúa y Santa Rosa del Aguaray, departamento de San Pedro, respectivamente.

- Tipo de titularidad y forma legal:

E+E es una Sociedad Simple, dirigida por una Directora General.

- Mercados donde opera

Asunción y la región Oriental y Occidental.

- Cambios significativos:

En el año 2018 hemos cumplido 6 años, iniciamos con una unidad de Responsabilidad Social Empresarial.

Periodo de información:

Febrero 2018 a febrero 2019

Fecha de Comunicación anterior:

16 de febrero de 2018

Ciclo de elaboración de la Comunicación:

1 año

Proceso para definir el contenido de la COP:

La información fue recopilada por la representante de E+E para Pacto Global, los detalles de cada actividad fueron solicitados a los responsables de cada área. Una vez editado, el documento fue revisado y validado por la Directora General, antes de su publicación y difusión.

Información de Contacto:

Cynthia González

Directora General

Telefono: (595 21) 602402

E-mail: cynthia@ee.com.py

Página web: www.ee.com.py

Dirección: Charles de Gaulle 836 entre Souza y López Moreira. Bo. Villa Mora
Asunción - Paraguay

DESCRIPCIÓN DE NUESTROS COMPROMISOS, POLÍTICAS Y ACCIONES

Acciones vinculadas con los Derechos Humanos (DDHH)



RESPETAR
y apoyar los
derechos
humanos
reconocidos
internacionalmente
dentro de su
ámbito de
influencia



ASEGURAR
la no participación
de la empresa en
la vulneración
de los derechos
humanos

Principio Nº 1 : Apoyar y respetar la protección de los DDHH.

Principio Nº 2 : Asegurarse de no ser cómplices de abusos a los DDHH.

Nuestro Compromiso, Política y Acciones



La Organización E+E sigue confirmando su compromiso con el Respeto a los Derechos Humanos en el trato tanto de sus proveedores, trabajadores, clientes y colaboradores en general.

Mediante Contratos de Trabajo, Pólizas de Cumplimiento de Contratos y Seguros de Vida, asegura compromisos de Trabajo consensuados, no coaccionados y remunerados apropiadamente.

Facilitamos toda la información necesaria a los trabajadores sobre los riesgos de sus puestos de trabajo y de buenas prácticas para poder evitar estos riesgos al máximo.

En el año 2018, creamos la unidad de Responsabilidad Social Empresarial, empezando con un proyecto de donación de una computadora y una impresora a una escuela de la ciudad de Horqueta, departamento de Concepción, incentivando a mejorar la gestión en la educación para niños de entre 6 y 12 años de la edad de educación primaria.

Acciones vinculadas con los Derechos Laborales



3
APOYAR
la libertad de
asociación y
reconocer el
derecho a la
negociación
colectiva



4
ELIMINAR
todas las formas
de trabajo forzoso
o bajo coacción



6
ESTIMULAR
prácticas
que eliminen
cualquier tipo
de discriminación
en el empleo



5
ERRADICAR
efectivamente
todas las formas
de trabajo infantil
de su cadena
productiva

Principio Nº 3 : Apoyar la libertad de asociación sindical y el reconocimiento efectivo del derecho a la negociación colectiva.

Principio Nº 4 : Apoyar la eliminación de toda forma de trabajo forzoso y obligatorio.

Principio Nº 5 : Apoyar la abolición efectiva del trabajo infantil.

Principio Nº 6 : Apoyar la eliminación de la discriminación en materia de empleo y ocupación.

La cantidad de colaboradores ha sido variable y estuvo relacionada a las características de cada Proyecto que fuimos ejecutando en cada etapa del año.

Actualmente se cuenta con 16 colaboradores, 9 mujeres 7 hombres. El 60% de los mismos se encuentra en el rango de 20 a 35 años, y el 40% de 36 a 51 años.

Nuestro Compromiso, Política y Acciones

Los miembros del staff interesados en proseguir con estudios de nivel universitario, maestrías, etc., son beneficiados con flexibilidad horaria a fin de poder asistir a clases.

En nuestro proceso de Captación de RRHH, adoptamos prácticas de selección y empleo que favorezcan a la eliminación de la discriminación, utilizando como primer filtro la formación y experiencia detallados en el curriculum vitae recibido.

Creamos oportunidades de empleo legales, adaptadas a las normas, para pobladores de distintas áreas del país

Ofrecemos una compensación acorde al trabajo realizado, consensuada con el trabajador, registrada mediante un Contrato de Trabajo, Acuerdo de Confidencialidad, Carta de Compromiso por Responsabilidad de Útiles entregados, y Comprobante de Pago por Haberes recibidos.

No tenemos diferencias salariales por género, los salarios están dados por una escala salarial, razón por la cual hombres o mujeres son contratados con la misma remuneración; por lo tanto, ésta es equitativa y justa, teniendo en cuenta las funciones y responsabilidades asignadas y las competencias requeridas en cada cargo.

Acciones vinculadas con el Medio Ambiente



ASUMIR
un enfoque
preventivo,
responsable y
proactivo frente
a los desafíos
ambientales



DESARROLLAR
iniciativas y
prácticas para
promover y
diseminar la
responsabilidad
social y ambiental



INCENTIVAR
el desarrollo
y la difusión
de tecnologías
ambientalmente
responsables

Principio 7: La empresa debe mantener el enfoque preventivo que favorezca al medio ambiente.

Principio 8: La empresa debe fomentar las iniciativas que promuevan una mayor **responsabilidad**.

Principio 9: La empresa debe favorecer el desarrollo y la difusión de tecnologías respetuosas con el medio ambiente.

Como nos caracteriza, E+E se compromete de manera diferenciada con las acciones vinculadas a la Protección y Conservación del Medio Ambiente, mediante nuestra participación en la Mesa de Medio Ambiente, junto con las demás empresas miembros de la Red del Pacto Global Paraguay

Nuestro Compromiso, Política y Acciones

Como organización marcamos nuestra preferencia por la responsabilidad ambiental, promoviendo la optimización en el uso de la energía, el agua, el papel, como así también la de separación de residuos.

En el 2018, para la optimización de la energía eléctrica se reemplazaron todos los focos halógenos y tubos fluorescentes por focos de bajo consumo en toda la instalación de E+E.

Desde el criterio de la selección de residuos desde su origen, en la oficina administrativa de la empresa, parte desde la conciencia de no generar impresiones innecesarias, utilizar ambos lados de cada hoja. En cada oficina se dispone un contenedor solo para papel y en el Centro de Impresiones y Copiado existen bandejas donde depositar hojas que tienen impresos solo una de las caras, para que los demás compañeros puedan utilizarlas en sus documentos internos.

Gestionamos las bajas de nuestros útiles, inmuebles y Bienes del Activo Fijo que pueden ser reutilizables y reciclables.

Con relación a las bajas de máquinas y equipos, los mismos son resguardados en un depósito, hasta acumularse una cantidad que se considere adecuada para ser trasladada a un centro de reciclaje. También mantenemos un basurero de pilas y baterías de teléfonos celulares, el cual está a disposición de todos para destinar sus desechos tanto de la oficina como de sus hogares.

Además, todos los años se procede a la venta papel y cartón procedente de los residuos de las

oficinas, a la empresa Cartones Yaguareté, también miembro de la Red del Pacto Global. Otra iniciativa que venimos impulsando (desde el 2016) entre sus visitantes es la separación de residuos. En tal sentido, están ubicados por todo el predio de las oficinas y el patio, basureros de diferentes colores según el tipo de desecho que les corresponde.

Así también, la flota de vehículos de la Consultora E+E son sometidas periódicamente a un mantenimiento mecánico general con el fin evitar emisiones contaminantes.

Durante el año, seguimos incentivando a ser partes del Programa “5 S”, que implementamos en el año 2018, en archivos físicos, con esto buscamos cultivar en el ámbito interno, al orden y disminución del malgasto de insumos de papelería.

5 CONSEJOS ORIENTALES PARA MEJORAR EN TU TRABAJO

1. SEIRI (CLASIFICACIÓN)

Separa innecesarios. Elimina del espacio de trabajo lo que no es útil y clasifica las tareas dependiendo de su urgencia.

2. SEITON (ORDEN)

Sitúa necesarios. Organiza el espacio de trabajo de forma eficaz, pon orden en tu lugar de trabajo y ubica los elementos de manera que puedas encontrarlos con más facilidad.

3. SEISO (LIMPIEZA)

Suprime suciedad. Mejora el nivel de limpieza de tu espacio de trabajo, mantén un área de trabajo limpia, para lo cual debes desechar lo que ya no necesitas.

4. SEIKETSU (NORMALIZACIÓN)

Normaliza tareas. Estandariza algunos procesos de tu trabajo o tareas, y ten un sistema único de ubicación de los objetos que más utilizas. Esto aumenta la productividad y disminuye el tiempo de realización de las actividades.

5. SHITSUKE (MANTENER LA DISCIPLINA)

Sigue mejorando. Integra los cuatro consejos anteriores, para que puedas cumplir con los objetivos trazados.



Principio 10: *La empresa debe trabajar en contra de la corrupción en todas sus formas, incluidas la extorsión y el soborno.*

Desde el año 2017, hemos incluido Códigos de Ética en el trabajo en nuestros manuales de encuestadores, los cuales son utilizados en todas las capacitaciones previas a una salida de Campo, y son adaptados por el staff según la naturaleza y características de cada proyecto.

Todos los trabajadores de E+E, desde investigadores, pasando por personal administrativo, directivo, hasta encuestadores, deben adherirse a la práctica de principios éticos de investigación y relevamiento de datos. En el marco de los principios éticos en la recolección de datos se refiere a la comprensión de que los encuestadores tienen la responsabilidad de estudiar y escuchar a los encuestados. A continuación, se listan las responsabilidades:

- A. Los encuestadores tienen la responsabilidad con los participantes de informarles sobre los elementos básicos de la participación, de mantener la confidencialidad de los datos, y evitar el uso de prácticas o métodos que pudieren lastimar, humillar o engañar seriamente a los participantes.
- B. Los participantes deberán estar de acuerdo o consentir en ser parte del estudio previamente a su participación, y su acuerdo o consentimiento en participar deberá ser Informado. Los “Participantes Informados” son aquellos que conocen los elementos básicos de la participación en la encuesta incluyendo:
 - Propósito y duración de la encuesta;
 - Participación voluntaria;
 - Confidencialidad de la información;
 - Información de contacto para preguntas y dudas relacionadas con el estudio.

1. Confidencialidad de la información: Antes de empezar la entrevista, es importante mencionar el Secreto Estadístico, es decir que existe una ley que impide la utilización indiscriminada de los datos proporcionados por los miembros del hogar entrevistado. Se debe explicar que no se publicarán nombres de personas en ningún caso y que toda la información recopilada se utilizará para preparar un documento como base de datos estadísticos.

2. Neutralidad: El Cuestionario ha sido diseñado cuidadosamente para evitar la posibilidad de sugerir respuestas al entrevistado, por lo tanto, resulta sumamente importante que el Encuestador lea la pregunta completa, tal como aparece escrita.

3. Discreción: Nunca se debe hacer notar, ya sea con la expresión del rostro o por el tono de la voz, que el entrevistado ha dado una respuesta incorrecta o errónea.

4. Indagar sobre respuestas incompletas o no satisfactorias: Con el fin de obtener una respuesta adecuada, debe realizar algunas preguntas adicionales, a este procedimiento se denomina

“Indagar” o “Sondear”, para ello es necesario usar palabras neutrales y no aquellas que sugieran las respuestas.

5. No asumir respuestas: Las características socioeconómicas de los entrevistados, zona de residencia o condiciones de su vivienda, no deben llevar al Encuestador a asumir respuestas o formarse expectativas anticipadas.

6. No apresurar la entrevista: Las preguntas serán formuladas pausadamente para asegurar que el entrevistado comprenda lo que se le está preguntando.

En el marco legal, nos regimos por el artículo N° 14 del Decreto Ley N° 11.126 del 20/02/42 “Que Reorganiza Y Coordina Los Servicios Estadísticos De La República”, sobre la prohibición, bajo lo impuesto por el Art. 47 inciso d) de la Ley N° 1.506 "Estatuto del Funcionario público"; la publicación, revelación, divulgación o cualquier otro uso indebido que se hiciere o se intentare hacer de las informaciones referentes a operaciones comerciales individualizadas, o de firmas comerciales individualizadas, que asimismo, podrá darse publicidad de este tipo de información únicamente cuando conste la conformidad por escrito de las partes afectadas.

Reconocemos, apoyamos y protegemos a empleados que informan sobre violaciones a la ley o a los estándares de la empresa, respetamos la propiedad intelectual y no utilizamos productos falsificados, todos los softwares utilizados en la organización tiene certificación legal, no aceptamos ni participamos en sobornos u otras formas de corrupción, tampoco buscamos ni participamos en pagos cuestionables o favores para lograr ventajas competitivas en Licitaciones o Concursos en General.

- ◆ Crecimiento y desarrollo en el ámbito económico, manteniendo presente el Desarrollo Social, liderando proyectos que contribuyan a un fin útil para la sociedad.
- ◆ Consolidar la unidad de Responsabilidad Social Empresarial e involucrar a todo el personal del staff para la identificación con los diferentes programas.
- ◆ Seguir estableciendo alianzas con organismos que compartan valores y principios, a fin de desarrollar proyectos en conjunto para beneficio de las nuestras organizaciones, y la sociedad.
- ◆ Fortalecer actividades en pro de la salud mental y resiliencia emocional de los trabajadores de la organización, a fin de lograr efectos concretos en mejora de la productividad y tendencia a la innovación que nos caracteriza.
- ◆ Continuar cultivando la cultura ya instalada de separación de residuos y uso consciente de útiles y recursos de la oficina.