



**GRUPPO  
PROCERAMIC**

**COMUNICACIÓN  
DE  
PROGRESO (CoP)  
2018**



**EMPRESA  
SOCIALMENTE  
RESPONSABLE**



**APOYAMOS  
EL PACTO GLOBAL**



## GRUPPO PROCERAMIC

### Oficinas Corporativas

Ricardo Margain Zozaya No. 575  
Santa Engracia  
San Pedro Garza García, N.L.  
C.P. 66267

### Plantas

Tercera Avenida No. 204  
Parque Industrial Escobedo,  
Gral. Escobedo, N.L. México  
C.P. 66050

**Tel.** +52 (81) 8154 0810

**www.gruppoproceramic.com**  
**info@gruppoproceramic.com**  
**ventas@gruppoproceramic.com**



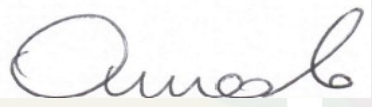
## DECLARACIÓN DE APOYO

### Comunicación de Progreso (CoP) 2018

**GRUPPO PRO CERAMIC. SA. DE C.V.** cree firmemente en la nueva generación de empresas que buscan una mejora continua mediante la implementación de los diez principios del Pacto Mundial de las Naciones Unidas. Por tal motivo, sensibiliza a todos sus integrantes en los temas de Derechos Humanos, Derechos Laborales, el Medio Ambiente y los exhorta a guiarse con una conducta Ética, rechazando cualquier comportamiento corrupto.

En este sentido, la familia de GRUPPO PRO CERAMIC está orgullosa de presentar su segunda Comunicación de Progreso, la cual deja constancia de los logros obtenidos en el periodo de febrero de 2018 a febrero 2019. Asimismo, estamos conscientes que dichos principios ya forman parte de la actividad cotidiana de nuestra empresa, motivándonos a seguir avanzando en este camino implicando a todos nuestros grupos de interés.

Por lo anterior, ratificamos nuestro firme compromiso de adhesión a los diez principios del Pacto Mundial de las Naciones Unidas.



**Ing. Gianpiero Amodio A.**  
**Director General**

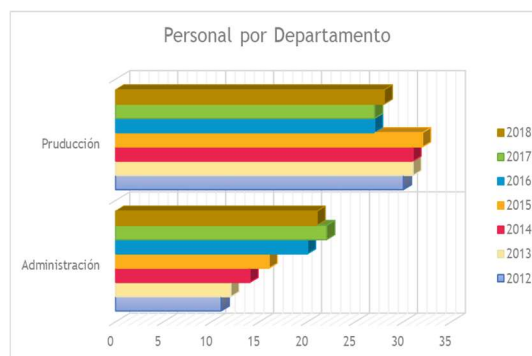
## I. Nuestra Historia

Somos una empresa de colorificios cerámicos fundada en 1998. Producimos y comercializamos colorantes, fritas, esmaltes y aditivos de alta calidad, optimizando los recursos naturales y fomentando una cultura de sustentabilidad, haciendo del crecimiento sostenible nuestro pilar.

En GRUPPO PRO CERAMIC ponemos a la disposición de nuestros clientes más de una década de experiencia e innovación, para contribuir en la mejora continua de sus procesos en la industria de sanitarios, cerámica artesanal y loza cerámica.

Contamos con personal altamente capacitado para proveer servicio técnico, soporte de calidad y servicio al cliente. Así como, un amplio personal administrativo abocado a alcanzar los objetivos de nuestra empresa.

Departamento	2012	2013	2014	2015	2016	2017	2018
Administración	11	12	14	16	20	22	21
Producción	30	31	31	32	27	27	28
Total	41	43	45	48	47	49	49



Atendemos al sector industrial, de aditivos y de artesanías. Nuestros productos son de la más alta calidad y podemos dividirlos en:

**FRITAS:** fabricamos una amplia variedad de fritas para todo tipo de necesidades y aplicaciones.

**FRITAS:** opacificadas o transparentes, con acabado brillante o mate, para monococción o bicocción y para un gran rango de ciclos y temperaturas.





**ESMALTES:** todos nuestros esmaltes son desarrollados acorde a las necesidades de cada cliente. Contamos con esmaltes de baja temperatura para aplicaciones artesanales, esmaltes para sanitarios, esmaltes para pisos, azulejos, teja y todo tipo de aplicaciones cerámicas y en una gran variedad de acabados.



**ADITIVOS:** Nuestra división de aditivos cerámicos le ofrece a nuestros clientes todo lo que ocupan para el ajuste reológico adecuado de sus engobes y esmaltes.



Estamos presentes en el norte del país principalmente, centro y exportamos a Estados Unidos y Centroamérica.



## II. Fundamentos

### Misión

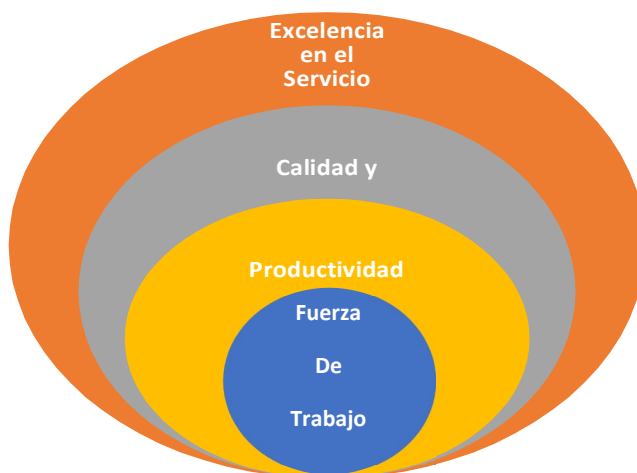
La Misión de GRUPPO PRO CERAMIC es proveer a la industria cerámica con productos de alta calidad e innovadores, optimizando los recursos naturales y fomentando una cultura de sustentabilidad. Haciendo del crecimiento sostenible nuestro pilar.

### Visión

Nuestra visión es ser la empresa líder de nuestro sector poniendo a disposición de nuestros clientes más de una década de experiencia e innovación. Respetando nuestro medio ambiente y contribuyendo al bienestar de la comunidad en la que operamos.

### Valores

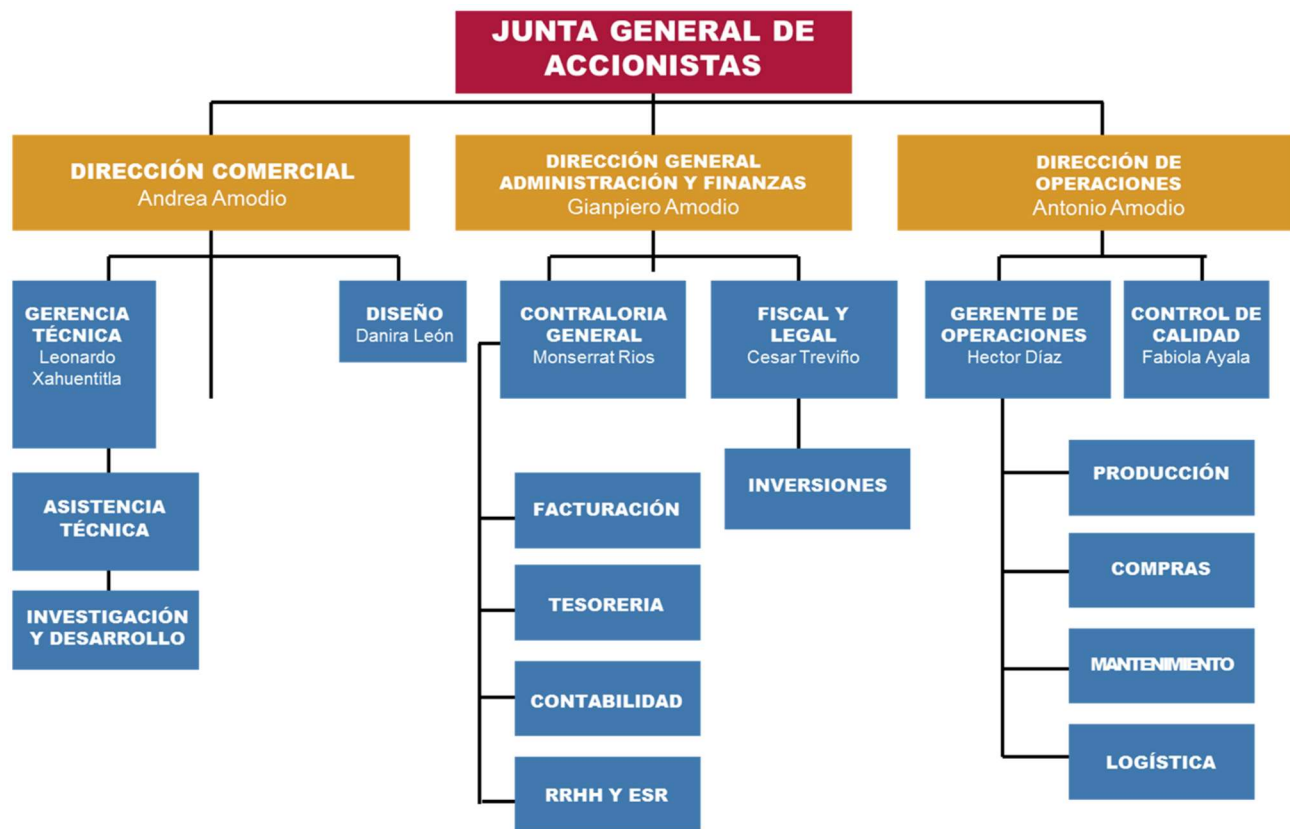
En GRUPPO PRO CERAMIC fomentamos en todos nuestros empleados una cultura de excelencia y sentido de pertenencia. La cual se trasmite a través de nuestros principales valores:



## III. Gobierno Corporativo

*GRUPPO PRO CERAMIC* promueve una cultura en la cual sus colaboradores deben de mantenerse al margen de conflictos de intereses y de prácticas de competencia desleal. Debido a lo anterior, ningún miembro de la empresa puede recibir regalos, aceptar compensaciones por los servicios proporcionados ni gestionar a nombre de la empresa la obtención de beneficios privados.

La empresa difunde mensual y anualmente información financiera, económica y laboral a cada uno de los grupos de interés con los que mantiene relaciones estrechas. El Consejo de Administración informa a todos sus accionistas el comportamiento financiero de la empresa.



Así mismo, da cumplimiento a sus obligaciones fiscales en tiempo y forma. Proporciona y se somete a todas las inspecciones por las diversas Secretarías que influyen en su operación diaria.

Finalmente, la corrupción y el soborno en todas sus formas, tanto activa como pasivamente, son prácticas que la empresa rechaza categóricamente, ninguno de nuestros colaboradores debe de realizar este tipo de prácticas. En este sentido, las prácticas de soborno y corrupción para obtener ventajas comerciales no son tolerables por la empresa y serán sancionadas de forma estricta de tener conocimiento de las mismas.

## IV. Derechos Humanos

**Principio 1:** Las empresas deben apoyar y respetar la protección de los derechos humanos proclamados a nivel internacional.

**Principio 2:** Las empresas deben asegurarse de no ser cómplice en abusos de los derechos humanos.



## COMPROMISO

En Gruppo Pro Ceramic, defendemos, promovemos y respetamos activamente los derechos humanos de todos nuestros colaboradores, clientes, proveedores, socios estratégicos y las comunidades de influencia. A través de nuestro Código de Ética rechazamos categóricamente cualquier comportamiento de discriminación por nacionalidad, sexo, religión o nivel de educación.

Permeamos nuestra cultura organizacional desde los más altos niveles hasta nuestros grupos de interés para evitar cualquier abuso o coacción de los derechos humanos. En nuestra actividad diaria todos nuestros colaboradores observan de manera estricta el cumplimiento de nuestras políticas, normas y códigos que garantizan la no violación de los derechos humanos, conscientes de que este es el único camino para mejorar nuestra sociedad.

El desarrollo de la actividad económica de GRUPPO PRO CERAMIC busca la satisfacción de sus clientes, proveedores, empleados y gobierno. Sin embargo, no podría alcanzarse este fin sin tomar en consideración a la comunidad en la cual lleva a cabo sus actividades cotidianas, es por ello que la empresa atenderá oportunamente las peticiones de su comunidad, evaluando el correspondiente apoyo de acuerdo a criterios previamente definidos. Apoyamos al Jardín de Niños Isidra Rangel Escamilla, con la proporción de desayunos para promover la educación entre los niños y niñas de ese sector vulnerable.



Desayunos a Kinder	
2018	
Platillos entregados en el año	991
Niños beneficiados	12

De la misma forma este año nos hicimos Asociados del CENTRO MEXICANO PARA LA FILANTROPIA (CEMEFI) para continuar contribuyendo con causas sociales y tener una mayor comprensión del impacto que las empresas podemos tener en nuestra comunidad.





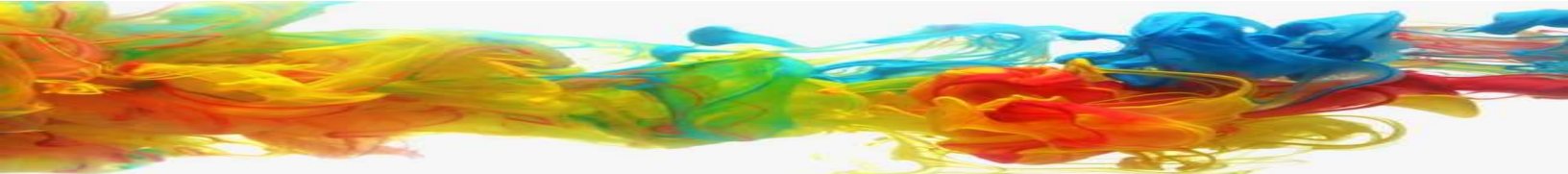
## ACCIONES

1. A través de nuestro Código de Ética rechazamos categóricamente la discriminación y relaciones sin respeto a los derechos humanos.
2. Las contrataciones se realizan en un entorno de respeto y cordialidad. Ninguna persona es obligada a formar parte de nuestra empresa.
3. Prohibimos de forma clara que cualquier empleado sea forzado a realizar actividades que vayan en contra de su integridad física, moral o religiosa.
4. Desde el nivel directivo hasta el nivel operativo debe de tener presentes nuestros valores, los cuales garantizan un entorno ético y transparente.
5. Apoyamos activamente a asociaciones que promueven la educación entre los menos favorecidos en nuestra comunidad.
6. Hemos sido distinguidos como una Empresa Socialmente Responsable (ESR) por quinto año consecutivo, lo cual nos motiva a mantener altos estándares en relación a la calidad comportamiento ético. Todo lo anterior en beneficio de una sociedad más humana y respetuoso con nuestras esferas de influencia de vida, cuidado del medio ambiente, protección a nuestra comunidad y un

## RESULTADOS

1. Evaluación anual para mantener el Distintivo de Empresa Socialmente Responsable (ESR).

La cual comprende la revisión de cuatro categorías claves en ámbitos como calidad de vida, medio ambiente, contacto con la comunidad y comportamiento ético. En este proceso se debe enviar evidencia de cada uno de los ítems que se evalúan para otorgar el puntaje a cada una de las categorías. El proceso es confiable y ayuda a la mejora continua al recibir un reporte de la evaluación, el cual nos ayuda a mejorar año con año. Los principales ejes se han trabajado es Ética Empresarial y Medio Ambiente.

2. Realizamos talleres de sensibilización a nuestros empleados y grupos de interés sobre la protección de los derechos humanos y su impacto positivo en nuestra sociedad.
  3. En nuestros procesos productivos y administrativos rechazamos el uso de mano de obra infantil, protegiendo así a los niños y niñas de nuestro país.
  4. Tenemos jornadas permanentes de voluntariado con la Asociación Villas Santa María, la cual proporciona apoyo a niños marginados de nuestra zona metropolitana, brindando un espacio libre de violencia, acoso y otorgando educación continua.
  5. El Consejo de Administración monitorea de forma semestral los indicadores en cada una de las áreas del informe de Responsabilidad Social de la empresa.
  6. Mantenemos a disposición de nuestros clientes, proveedores, empleados y comunidad en general un contacto a través de nuestro correo electrónico [denunciadh@gruppoproceramic.com](mailto:denunciadh@gruppoproceramic.com)
- 





## V. CONDICIONES LABORALES

**Principio 3:** Las empresas deben apoyar los principios de la libertad de asociación y sindical y el reconocimiento efectivo del derecho a la negociación colectiva.

**Principio 4:** Las empresas deben apoyar la eliminación de toda forma de trabajo forzoso u obligatorio.

**Principio 5:** Las empresas deben apoyar la erradicación efectiva del trabajo infantil.

**Principio 6:** Las empresas deben apoyar la eliminación de la discriminación en materia de empleo y ocupación.

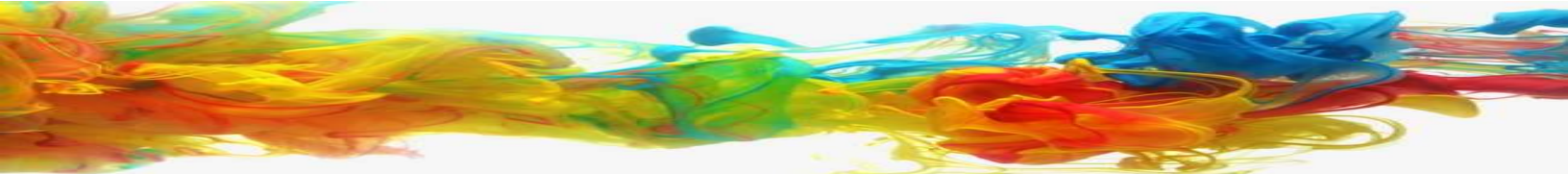
### COMPROMISO

Nuestra empresa está firmemente comprometida en generar un ambiente laboral que permita el desarrollo profesional y personal de nuestros colaboradores. Mantenemos una estrategia enfocada a equilibrar la vida laboral y familiar. Rechazamos cualquier tipo de discriminación por sexo o religión. No permitimos el trabajo infantil en nuestras plantas y apoyamos a todos nuestros empleados para que sus hijos puedan tener una educación digna. Trabajamos en conjunción con asociaciones que erradican la mano de obra infantil y proveen de un espacio de recreación sano para los niños durante el horario de trabajo de sus madres.

Promovemos una cultura de equilibrio entre la vida laboral y familiar, apoyando a todos nuestros colaboradores con políticas de previsión social, las cuales han dado frutos para que nuestros colaboradores e incluso sus hijos sean beneficiados, incluso desde su primer día de vida. Algunas de las cifras derivadas de estas políticas son:

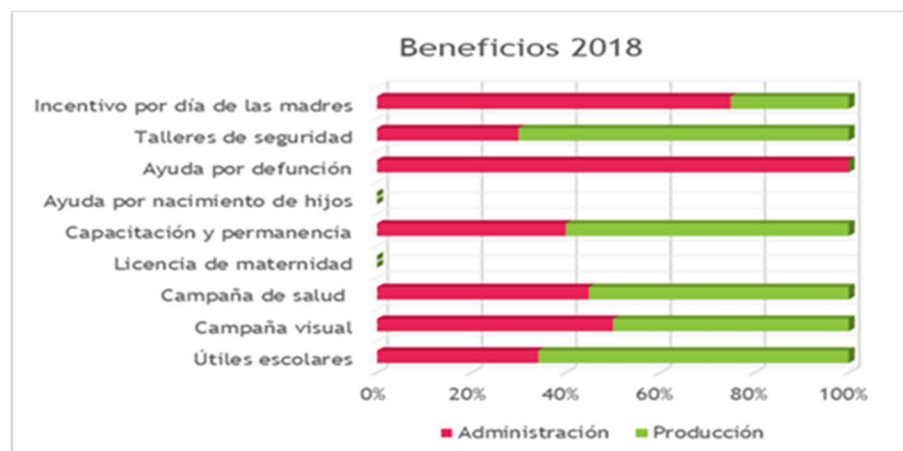
La empresa promueve un ambiente de trabajo armonioso, en el cual se rechaza categóricamente cualquier tipo de discriminación por nacionalidad, sexo, religión o nivel de educación. En este sentido, la empresa también, fomenta un medio laboral libre de agresión física y verbal, abusos de autoridad, acoso sexual u hostigamiento psicológico.

Promovemos una cultura de equilibrio entre la vida laboral y familiar, apoyando a todos nuestros colaboradores con políticas de previsión social, las cuales han dado frutos para que nuestros colaboradores e incluso sus hijos sean beneficiados, incluso desde su primer día de vida. Algunas de las cifras derivadas de estas políticas son:

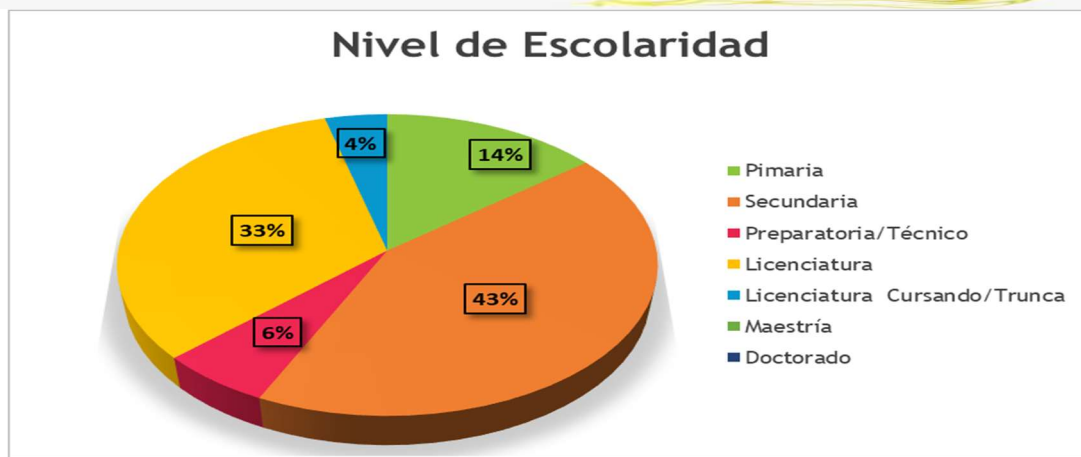


Beneficio otorgado	2017			2018		
	Administración	Producción	Total	Administración	Producción	Total
Útiles escolares	13	25	38	13	25	38
Campaña visual	3	2	5	5	5	10
Campaña de salud	22	27	49	22	27	49
Licencia de maternidad	1	0	1	0	0	0
Capacitación y permanencia	2	0	2	2	3	5
Ayuda por nacimiento de hijos	0	1	1	0	0	0
Ayuda por defunción	0	1	1	1	0	1
Talleres de seguridad	9	2	11	3	7	10
Incentivo por día de las madres	2	1	3	3	1	4

El monto del apoyo para útiles escolares beneficia en promedio a 27 padres y madres trabajadoras y ha presentado un crecimiento un incremento del 30% en promedio con respecto al año de su lanzamiento, 2012.



Con nuestra política de apoyo al nacimiento de hijas e hijos de nuestros colaboradores les damos la certidumbre de tener como pagar parte de los gastos ocasionados por tan agradable acontecimiento y también promovemos que los niñas y niños tengan una identidad jurídica desde sus empresa en diferentes momentos, el mayor crecimiento ha sido en las áreas productivas de nuestra empresa.



De la misma forma, promovemos la capacitación y la actualización de los profesionales de la empresa. En el área operativa tenemos un Programa de Alfabetización que le permite a los compañeros menos favorecidos poder culminar sus estudios básicos y aspirar a obtener un grado superior técnico.



Al personal administrativo lo motivamos para que los que no tienen estudios universitarios los puedan realizar en compatibilidad con su jornada laboral y les apoyamos al 100% en la mayoría de los casos. Con relación a la actualización de los profesionales los inscribimos en diplomados y seminarios diversos para mejorar su conocimiento y productividad en su área y también en áreas de desarrollo personal.

La empresa es promotora y cuida que se salvaguarden los derechos humanos y laborales, respetando la dignidad de las personas. Asimismo, en ningún de sus procesos productivos existe mano de obra infantil, ni realizamos negociaciones comerciales con aquellas entidades que son partidarias de estas prácticas.

Protegemos a las futuras generaciones, protegiendo de trabajos pesados a las mujeres trabajadoras embarazadas de la empresa. Respetamos estrictamente los períodos de



licencia para que las mujeres embarazadas que colaboran con la empresa puedan disfrutar su etapa de maternidad sin miedo a perder su empleo.

## VI. Respeto al Medio Ambiente

Principio 7: Las empresas deben apoyar un enfoque preventivo frente a los desafíos medioambientales. Principio 8: Las empresas deben adoptar iniciativas para promover una mayor responsabilidad ambiental. Principio 9: Las empresas deben alentar el desarrollo y la difusión de tecnologías respetuosas del medioambiente.

### COMPROMISO

En Gruppo Pro Ceramic estamos preocupados y ocupados por heredar un mejor planeta a los hijos de nuestros hijos, es por ello que en nuestros procesos productivos tratamos de disminuir el impacto al ambiente. Realizamos estudios que nos ayudan a monitorear las emisiones de nuestros procesos. Trabajamos conjuntamente con especialistas que nos orientan para poder reutilizar los recursos en nuestros procesos. Asimismo, realizamos campañas de concientización para nuestro personal y nuestros proveedores. Establecemos canales de distribución más amigables con nuestro medio ambiente.

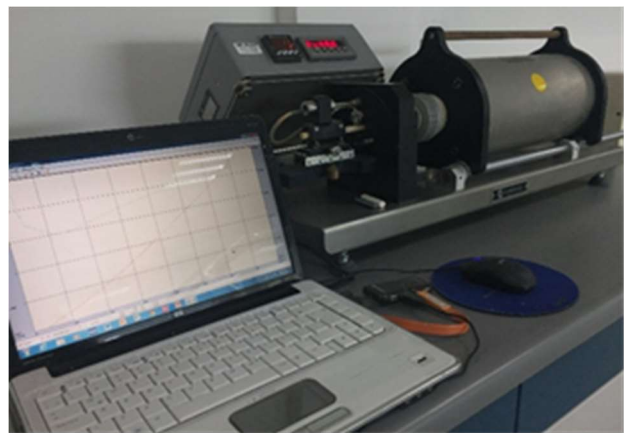
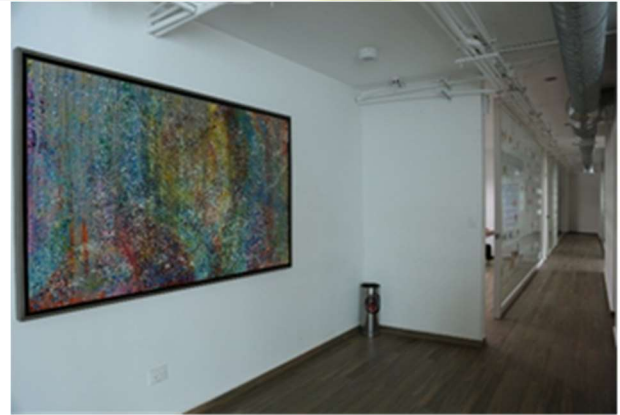


### ECOLOGÍA

- Reducción de desperdicios y emisiones de gases
- Aprovechamiento de recursos (reutilización de sacos, adquisición de productos reciclados)
- Productos amigables con el medio ambiente (Tintas a base de agua).

Dentro de las plantas de la empresa todos los procesos productivos contemplan la optimización de los recursos naturales, la reutilización de los mismos, la clasificación y control de los residuos sólidos, el consumo de energía es utilizado de forma eficiente. Como lo dejan de manifiesto las diversas políticas establecidas desde el 2011 para promover una cultura de respeto al medio ambiente.

De la misma forma, con la inauguración de las nuevas instalaciones de GRUPPO PROCERAMIC se ha considerado los lineamientos de las Normas Mexicanas de Medio Ambiente para adaptar todos nuestros procesos y que estos sean más amigables y respetuosas, así como con la reutilización y recuperación de recursos del mismo proceso productivo.



## ACCIONES

1. Cumplimos y respetamos todas las leyes referentes al cuidado del medio ambiente en nuestro país.
2. Aplicamos en todos nuestros procesos y actividad diaria nuestra Política de Medio Ambiente.
3. Concientizamos a nuestro personal sobre los pequeños cambios que podemos realizar tanto en el uso de recursos administrativos como de producción para reducir nuestro impacto en el medio ambiente. Les explicamos cuales cambios pueden aplicarse no solamente en la oficina sino también en sus hogares.
4. Mantenemos una política de reciclaje de todos nuestros residuos a través de la aplicación de la regla de las 3R's.
5. Controlamos el uso de la energía y el agua tanto en la producción de nuestros productos como en el uso de recursos administrativos.
6. La empresa decidió renovar su principal maquinaria tomando en consideración las marcas de equipos que incluyen fuentes de energía renovable y reducen las emisiones de carbono al ambiente. Se han renovado un 75% de toda la maquinaria de las tres plantas productivas.



## RESULTADOS

1. En las verificaciones del cumplimiento de la norma medio ambiental en nuestro país pasamos de un 89% de cumplimiento al 95% en el 2015. Las mejoras necesarias para alcanzar un 100% son menores y trabajamos día a día para alcanzarlas.
2. Con la aplicación de la regla 3R's hemos pasado a reutilizar un 63% de recursos que anteriormente eran desechados. Por ejemplo, el departamento de ventas puso en marcha el programa de reciclaje de súper-sacos, negociando con los clientes la reutilización de los mismos en tres ocasiones consecutivas, sin alterar la calidad del empaque, ofreciendo un descuento en el precio final.
3. Se estableció reutilizar las tarimas de maderas que reunieran los requisitos establecidos en las pruebas de resistencia, con la finalidad de que no existan mayores daños al producto terminado entregado a nuestros clientes.
4. Utilizamos solamente toner de impresora remanufacturado y se estableció la política de reutilización de todos los útiles de oficina.
5. Hemos realizado una cartera de proveedores verdes que nos pueden suministrar recursos tanto del proceso productivo como de los recursos para la oficina.
6. Con la campaña de “Recicla en tu Hogar” nuestros empleados fueron más conscientes del uso que le otorgaban a sus residuos y enseñaron a sus hijos a reutilizar en sus útiles escolares.

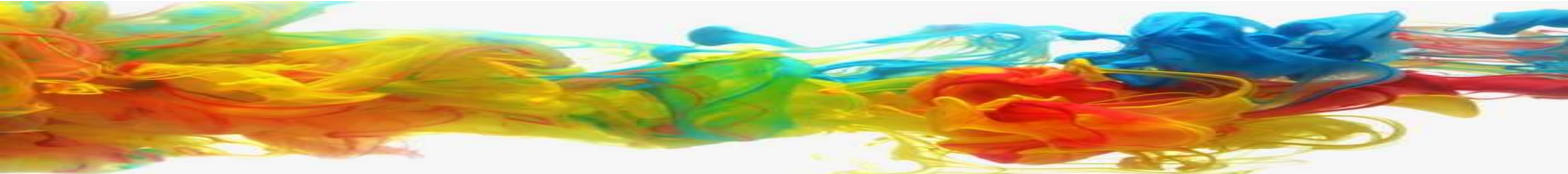
## VII. ANTICORRUPCIÓN

Principio 10: Las empresas deben trabajar contra la corrupción en todas sus formas, incluyendo el soborno y la extorsión.

### COMPROMISO

Coherente con la Responsabilidad Social Empresarial (RSE) Gruppo Pro Ceramic proporciona y difunde una guía de comportamiento, la cual contiene líneas generales para la toma de decisiones y el manejo ético de nuestro negocio. Nuestro Código de Ética reconoce un compromiso de diálogo y actuación basado en el respeto e integridad que mantenemos con los diferentes grupos de interés de nuestro entorno: empleados, clientes, proveedores, accionistas, gobierno, medio ambiente y comunidad.

Sus disposiciones son obligatorias para todos los integrantes de la empresa independientemente del cargo que ocupe o el nivel de autoridad que se le haya otorgado. Así como, para proveedores y contratistas. Corresponde al departamento de Recursos Humanos difundir y actualizar el presente Código. Asimismo, sancionar la no observancia y apego al mismo, reportando a los niveles de mayor jerarquía para su apoyo.







## ACCIONES

1. Cumplimos cabalmente con todas las leyes y normas que rigen la operación de nuestra empresa.
2. Todo el personal de la empresa tiene la obligación de denunciar cualquier comportamiento poco ético y no transparente.
3. El personal directivo realiza una revisión anual de las quejas y denuncias enviadas a nuestro correo denuncia@gruppoproceramic.com dándole un correcto seguimiento.
4. Tenemos una política de proveedores que prohíbe a todo el personal aceptar u otorgar cualquier clase de detalle en especie o en efectivo por realizar tratos con nuestra empresa.
5. El Consejo de Administración recibe un informe anual del ambiente laboral, el cual garantiza que los empleados y empleadas no reciban acoso laboral o sexual.

## RESULTADOS

1. Se realiza una revisión de forma semestral de todas las denuncias recibidas, identificando cualquier comportamiento ilícito por parte de nuestros colaboradores y se actúa en consecuencia.
2. Mantenemos un monitoreo del cumplimiento de nuestro código de Ética.
3. Publicamos la información más relevante para nuestros grupos de interés en nuestra página web [www.gruppoproceramic.com](http://www.gruppoproceramic.com)
4. En el proceso de ESR enviamos toda nuestra evidencia referente a la transparencia y comportamiento ético para ser evaluados, obteniendo una retroalimentación muy positiva cada año.

## VIII. Respeto a la Comunidad

El desarrollo de la actividad económica de GRUPPO PRO CERAMIC busca la satisfacción de sus clientes, proveedores, empleados y gobierno. Sin embargo, no podría alcanzarse este fin sin tomar en consideración a la comunidad en la cual lleva a cabo sus actividades cotidianas, es por ello que la empresa atenderá oportunamente las peticiones de su comunidad, evaluando el correspondiente apoyo de acuerdo a criterios previamente definidos. Apoyamos al Jardín de Niños Isidra Rangel Escamilla, con la proporción de desayunos para promover la educación entre los niños y niñas de ese sector vulnerable.





De la misma forma este año nos hicimos Asociados del CENTRO MEXICANO PARA LA FILANTROPIA (CEMEFI) para continuar contribuyendo con causas sociales y tener una mayor comprensión del impacto que las empresas podemos tener en nuestra comunidad.

