



COMMUNICATION SUR LE PROGRES DU GROUPE AVRIL

ANNEE 2017



Ceci est notre **Communication sur le Progrès** sur la mise en œuvre des principes du **Pacte mondial des Nations Unies**.

Nous apprécions vos commentaires sur son contenu.

Publication décembre 2018

TABLE DES MATIERES

Édito : Lettre de réadhésion.....	3
1. Avril, une dynamique collective.....	4
2. Avril, un groupe structuré en filière	5
3. Avril et le Pacte Mondial	8
4. Droits de l'Homme.....	17
4.1 Des valeurs comme socle commun.....	17
4.2 L'attention portée à notre sphère d'influence	17
4.3 Solidarité en France et à l'international.....	18
5. Droit du travail.....	19
5.1 Santé et sécurité, une priorité absolue.....	19
5.2 Sûreté des collaborateurs.....	20
5.3 Dialogue social.....	20
5.4 Lutte contre le travail forcé et le travail des enfants	21
5.5 Pratiques anti-discrimination.....	21
5.6 Développement des collaborateurs.....	22
6. Environnement	24
6.1 Une politique HSE visant l'excellence opérationnelle.....	24
6.2 Le développement de produits et procédés respectueux de l'environnement.....	24
6.3 Une amélioration continue de la performance environnementale des activités industrielles	25
6.4 Avril appuie la maîtrise des impacts environnementaux de son amont agricole.....	26
6.5 Achats et approvisionnements.....	27
7. Lutte contre la corruption.....	29

À propos de cette Communication sur le Progrès

Le présent document donne des éléments de bilan et de résultats au regard des principes du Pacte Mondial sur l'année 2017. Compte tenu de la date de publication, des éléments de l'année 2018 y figurent également lorsque ceux-ci étaient disponibles.

English version available on Avril's website:

<https://www.groupeavril.com/en/sustainable-development>

ÉDITO : LETTRE DE READHESION



Avril est né d'une vision de développement durable pour le monde agricole français : la conviction qu'il était nécessaire de mutualiser nos forces et d'aligner nos actions au sein d'un Groupe dont les résultats seraient exclusivement destinés à financer un avenir pérenne, au service d'une alimentation humaine et animale responsable et de qualité.

Fort de cette ambition et animés par nos valeurs de Respect, d'Audace et de Performance, nous avons formalisé une démarche de responsabilité sociétale dès 2012, démarche qui a depuis gagné en maturité. Les femmes et les hommes du Groupe se sont appropriés les cinq engagements pris en 2013, en phase avec notre stratégie et avec l'évolution des enjeux de notre secteur au niveau mondial.

Signataires depuis 2017, nous publions notre deuxième Communication sur le Progrès au niveau *Advanced*, et réaffirmons ainsi notre engagement et notre soutien aux dix principes du Global Compact ainsi que notre détermination à contribuer à l'atteinte des Objectifs de développement durable des Nations Unies.

A handwritten signature in blue ink, appearing to read 'JP Puig', with a long horizontal line extending to the right.

Jean-Philippe Puig,
Gérant de la SCA Avril

1. AVRIL, UNE DYNAMIQUE COLLECTIVE

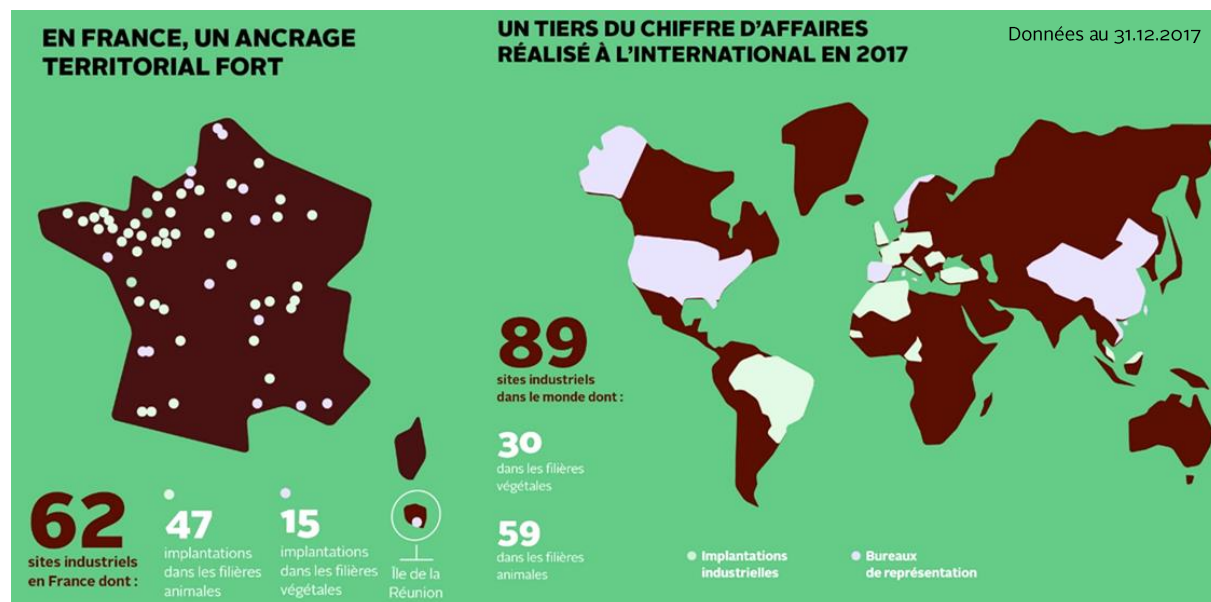
NOTRE MISSION

Créer durablement de la valeur dans les filières des huiles et protéines végétales, contribuer à une meilleure alimentation des Hommes et à la préservation de la planète.

NOTRE SINGULARITÉ

Le groupe Avril est né d'une démarche collective. Il a été créé en 1983 à l'initiative du monde agricole pour développer les productions françaises de plantes riches en huile (colza, tournesol, olive, soja...) et en protéines (pois, féveroles, lupins...). En fédérant tous les acteurs de ces filières et en développant les débouchés économiques de leurs productions, Avril est devenu en 35 ans un groupe industriel et financier majeur. Aujourd'hui, il est présent en France et à l'international dans des secteurs aussi diversifiés que l'alimentation humaine, la nutrition et les expertises animales, les énergies et la chimie renouvelables. Dans chacun de ces secteurs, sa croissance s'appuie sur un portefeuille de marques leaders sur leur marché, comme Sanders, Lesieur, Puget, Matines, Diester®, Bunica, Taous...

Société en commandite par actions, Avril s'est construit et fonctionne toujours selon un modèle original : une organisation en filière, de la graine jusqu'aux produits élaborés, dans laquelle chaque activité crée de la valeur pour tous les maillons de la chaîne. Pour faire vivre ce modèle, le Groupe mise sur la complémentarité de ses deux métiers : un métier industriel, organisé autour des activités du végétal et de l'animal, et un métier d'investisseur à travers Sofiprotéol, société de financement et de développement. L'originalité de ce modèle fait d'Avril un groupe à part qui se caractérise par un actionnariat collectif solide, un ancrage agricole et territorial fort, et le réinvestissement systématique de ses résultats dans le développement des filières nationales partout où il opère.



6,2Md€
Chiffre d'affaires

122M€
EBITDA

7 600
collaborateurs

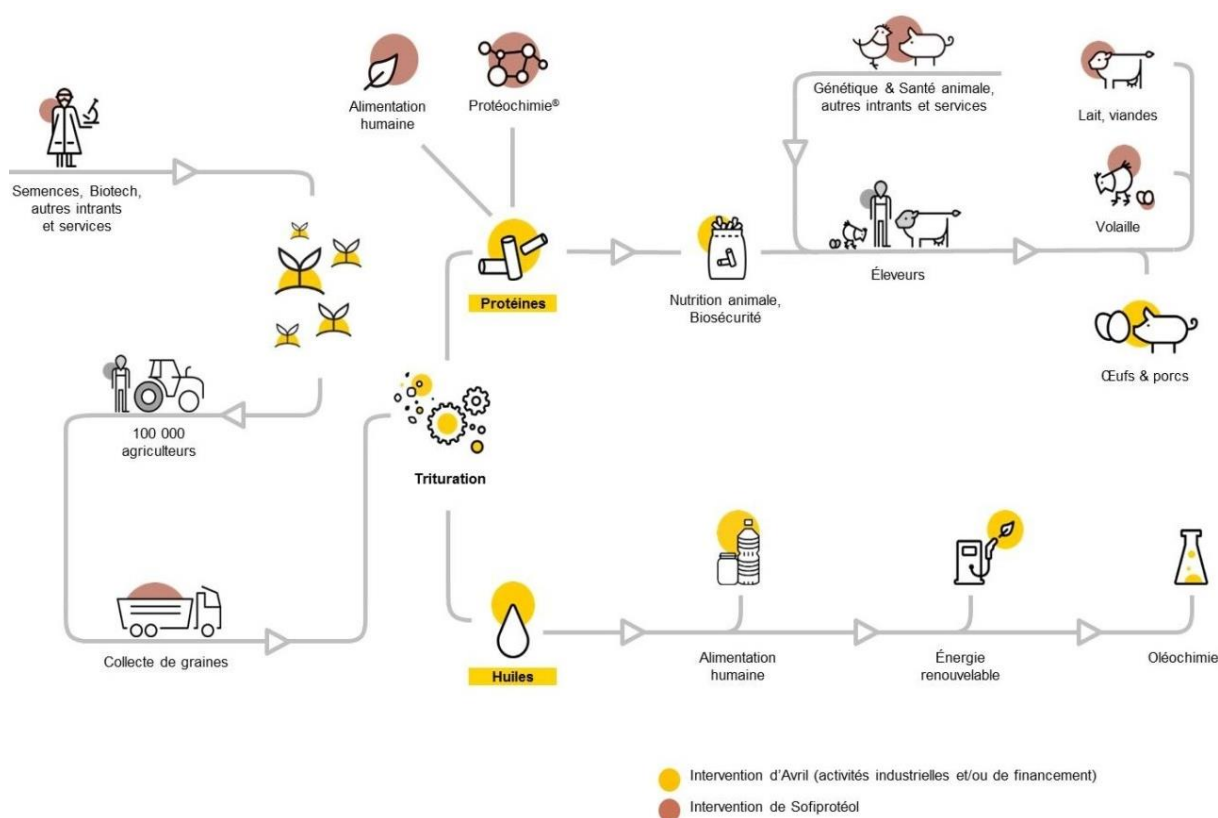
21
pays

2. AVRIL, UN GROUPE STRUCTURE EN FILIERE

Avril s'appuie sur une organisation en filière originale réunissant l'excellence de l'agriculture et de l'industrie françaises.

Cette organisation a vu le jour au début des années 1980, des agriculteurs de toutes les régions de France ont contribué à la construction d'un groupe industriel et financier porteur de débouchés pérennes pour leurs récoltes. Grâce à cet engagement exemplaire, ils ont créé les conditions d'émergence de nouvelles voies de valorisation de leurs productions, à l'instar du biodiesel de colza. Grâce à cette énergie renouvelable, baptisée Diester®, les tourteaux issus de colza cultivé en France représentent aujourd'hui une source de protéines végétales essentielle pour l'élevage. Grâce à leur vision pionnière et entrepreneuriale, ils ont bâti un modèle centré sur la création de valeur partagée au fil des métiers de la filière – de la graine au produit élaboré, de l'alimentation humaine à la nutrition animale, en passant par les expertises animales, les énergies renouvelables et la chimie du végétal.

DES ACTIVITES DE LA GRAINE AU PRODUIT ÉLABORÉ

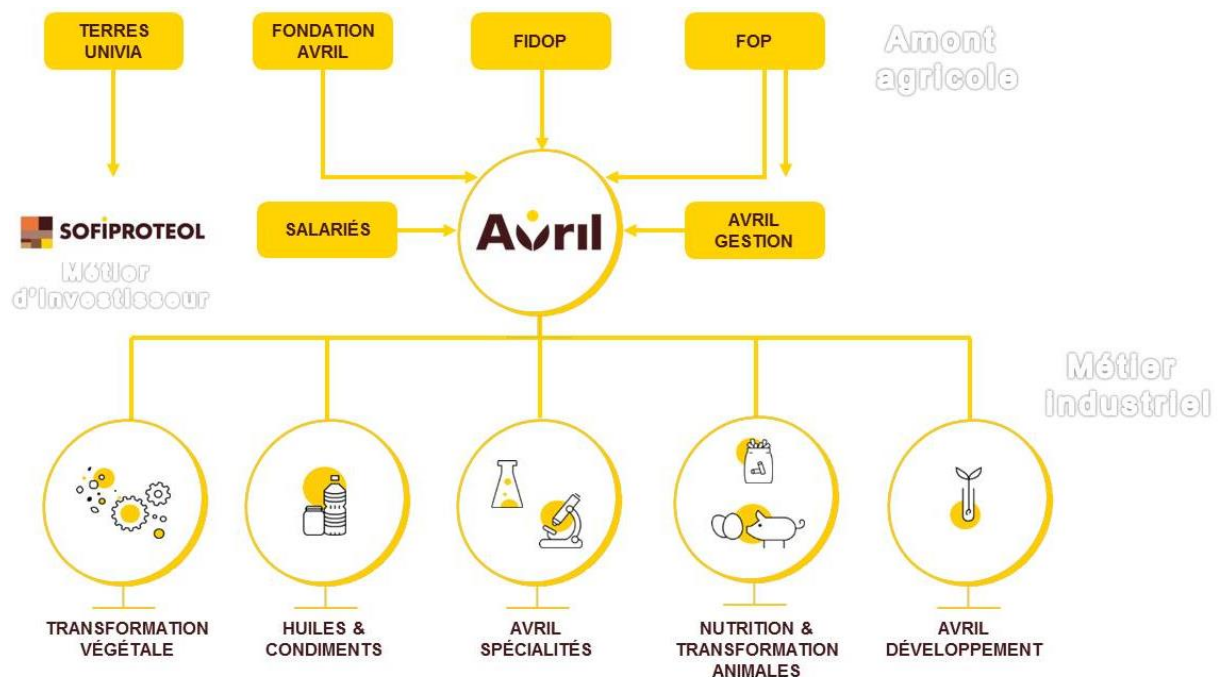


NOS MÉTIERS EN BREF

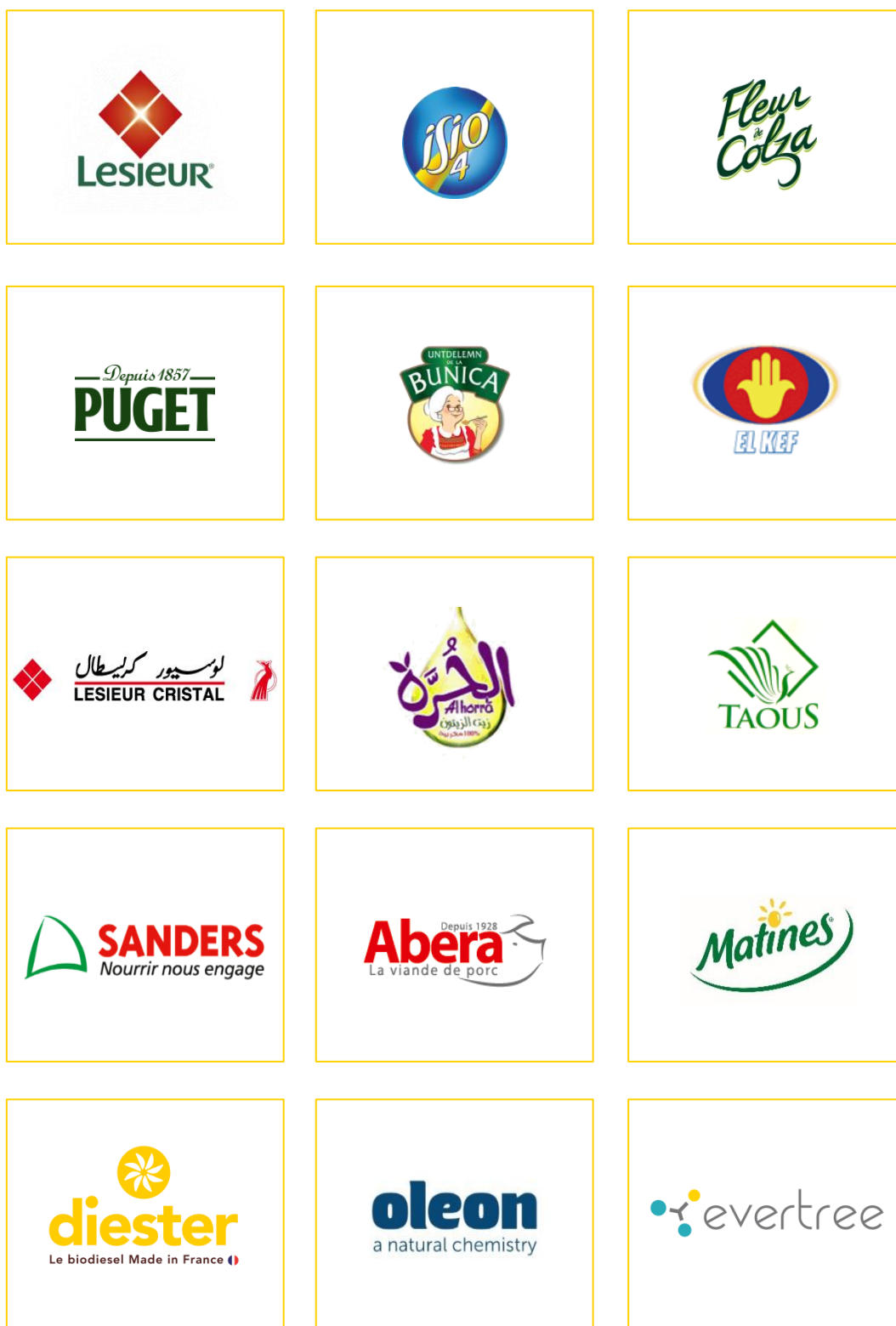
- **Alimentation humaine**
 - Production et/ou valorisation des huiles végétales (colza, tournesol, olive, etc.) pour produire huiles de table et sauces condimentaires (mayonnaise, etc.) : sociétés Saipol, Expur, Lesieur, Lesieur Cristal, Oléosen, Cristal Tunisie, Compagnie des Saveurs, Kerfoot
 - Production et commercialisation d'œufs pour la grande distribution, production d'ovoproduits pour la restauration collective et l'industrie agroalimentaire : sociétés Matines et Ovoteam
 - Abattage et découpe de viande de porc : sociétés Abera et Porcgros

- **Nutrition et expertises animales**
 - Production et commercialisation d'aliments pour animaux : sociétés Sanders, Tecnofirm, Dielna, Sunfeed
 - Expertises en nutrition et productions animales : sociétés MiXscience, Ferme d'innovation et de recherche de Souches
 - Biosécurité : sociétés Theseo, Nolivade
 - Génétique : société Imevia (génétique porcine)
- **Économie circulaire**
 - Valorisation d'effluents d'élevage et déchets végétaux : société Terrial
 - Valorisation de coproduits et écarts de production : société Adonial
- **Chimie renouvelable**
 - Oléochimie : Production et commercialisation d'une large gamme de molécules et de formulations à partir d'huiles végétales et de graisse : société Oleon
 - Protéochimie®, fabrication et la commercialisation de nouvelles voies de valorisation des protéines végétales : société Evertree
- **Énergies renouvelables**
 - Production de biodiesel : sociétés Saipol, Expur
- **Développement de la filière**
 - Prise de participations minoritaires, prêt et solutions de financement : société Sofiprotéol

UNE GOUVERNANCE COLLÉGIALE, ANCRÉE DANS LE MONDE AGRICOLE



QUELQUES MARQUES PHARES DU GROUPE



3. AVRIL ET LE PACTE MONDIAL

UNE INITIATIVE MONDIALE POUR UNE ÉCONOMIE PLUS DURABLE

Lancé en 2000, le [Pacte Mondial des Nations Unies](#) est une initiative collective invitant les organismes publics et privés à s'engager volontairement à progresser sur dix principes d'ordre social et environnemental universellement reconnus. Ces principes reposent sur :

- La Déclaration universelle des droits de l'Homme ;
- La Déclaration de l'Organisation internationale du Travail relative aux principes et droits fondamentaux au travail ;
- La Déclaration de Rio sur l'environnement et le développement ;
- La Convention des Nations Unies contre la corruption.

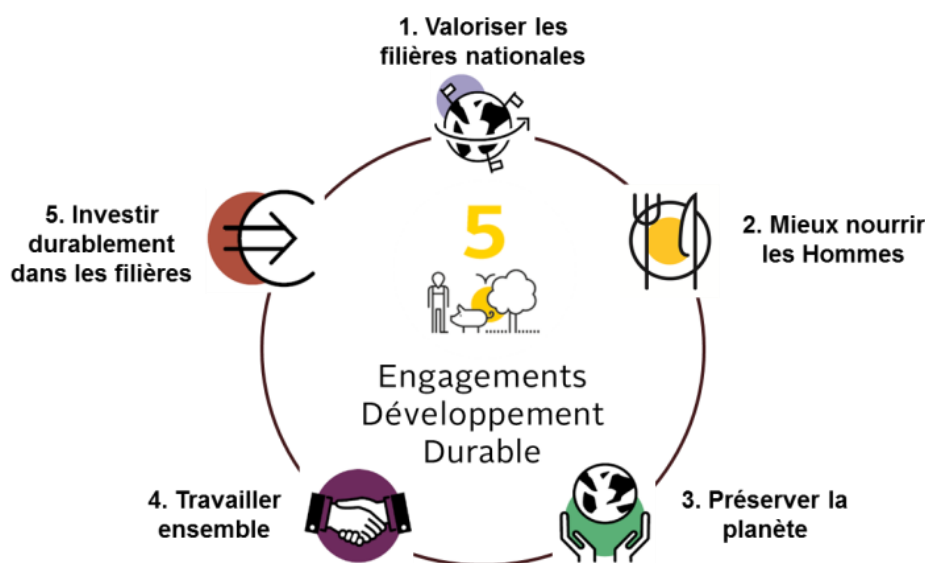
La vision du Pacte Mondial est d'œuvrer pour une économie mondiale plus stable et inclusive, qui bénéficierait aux personnes, aux communautés locales et aux marchés. En signant le Pacte Mondial, les entreprises s'engagent à intégrer les dix principes dans leurs stratégies et leurs opérations, ainsi qu'à progresser chaque année dans leur mise en œuvre.

Le Pacte Mondial est une démarche d'amélioration continue qui repose sur le sens des responsabilités, la transparence et l'intérêt collectif. Cette démarche internationalement reconnue est à la fois mondiale et locale, privée et publique. À ce jour, plus de 13 000 organismes (dont deux tiers d'entreprises, et un tiers d'organismes publics, collectivités et associations) sont signataires et actifs.

Avril est signataire du Pacte Mondial depuis juillet 2017.

AVEC SA DEMARCHE RSE, AVRIL SOUTIENT LE PACTE MONDIAL

Depuis 2010, Avril a progressivement formalisé sa démarche de Responsabilité Sociétale (RSE) autour de 5 engagements. Chacun d'eux est assorti d'objectifs chiffrés (voir tableau ci-après), intégrés au plan stratégique AVRIL 2020.



VALORISER LES FILIÈRES NATIONALES

Étroitement lié au monde agricole, Avril s'engage à assurer l'essor des filières d'oléagineux et protéagineux grâce au développement conjoint des ressources agricoles locales et de débouchés nationaux, et ce dans chacun des pays où le Groupe est présent.

MIEUX NOURRIR LES HOMMES

Face au défi alimentaire mondial, Avril s'engage en garantissant la fourniture d'huiles et de produits animaux en quantité, tout en veillant à la qualité de leur production et à leur valeur nutritionnelle.

PRÉSERVER LA PLANÈTE

En tant que groupe industriel au cœur des filières agricoles, Avril s'engage à produire en améliorant continuellement son bilan environnemental, dans une logique d'agriculture durable et d'écologie industrielle.

TRAVAILLER ENSEMBLE

Pour s'appuyer sur des ressources humaines performantes, Avril s'engage à promouvoir l'équité au travail et à améliorer constamment les conditions de travail de ses collaborateurs tout en renforçant son rôle social et sociétal.

INVESTIR DURABLEMENT DANS LES FILIÈRES

Via Sofiprotéol, Avril s'engage à accompagner le développement et la structuration de la filière des huiles et protéines en consolidant les acteurs et en soutenant l'innovation ainsi que la création d'entreprises, tout en s'appuyant sur un investissement socialement responsable.

Pour en savoir plus, voir le [Rapport Développement durable d'Avril 2017](#)







LIEN AVEC LES OBJECTIFS DE DÉVELOPPEMENT DURABLE



Compte tenu de sa mission et de ses activités, le Groupe contribue directement à l'atteinte de certains **objectifs de développement durable (ODD)** définis par les Nations Unies, et pour lesquels le Pacte Mondial fournit un cadre de mise en œuvre pour les entreprises. Du fait des productions alimentaires du Groupe, des actions engagées en termes de performance énergétique et des solutions innovantes proposées en substitution aux ressources fossiles, l'implication d'Avril est tout particulièrement tangible au niveau des objectifs suivants :

- ODD 2 « Éliminer la faim, assurer la sécurité alimentaire, améliorer la nutrition et promouvoir l'agriculture durable »
- ODD 7 « Garantir l'accès de tous à des services énergétiques fiables, durables et modernes, à un coût abordable »,
- ODD 12 « Établir des modes de consommation et de production durables »
- ODD 13 « Prendre d'urgence des mesures pour lutter contre les changements climatiques et leurs répercussions ».

Thèmes	Objectifs de Développement Durable du plan stratégique « AVRIL 2020 »	Lien ODD
Engagement 1 : Valoriser les filières nationales		
Transformation de matières premières nationales	Valoriser, dans les outils industriels français d'Avril, 55 % de la production nationale française de graines oléagineuses (23 % pour la Roumanie, 27 % pour le Sénégal)	
	Approvisionner les outils industriels des activités de nutrition animale à plus de 80 % par des matières premières françaises	
Engagement 2 : Mieux nourrir les Hommes		
Capacité nourricière	Satisfaire les besoins annuels en lipides d'origine végétale de 100 millions de personnes	
	Contribuer à satisfaire les besoins annuels en protéines animales de 30 millions de personnes	
Engagement 3 : Préserver la planète		
Performance énergétique	Réduire de 10 % la consommation énergétique du Groupe*	
	Parvenir à ce que la consommation énergétique du Groupe provienne à 33 % d'énergies renouvelables	
Émission de GES	Contribuer à réduire de 10 % les émissions de GES des agriculteurs engagés dans la Démarche de Progrès*	
Approvisionnement durable en matières premières agricoles	Valoriser plus de 2 millions de tonnes d'huiles végétales certifiées durables	
Engagement 4 : Travailler ensemble		
Sécurité	Réduire de 80 % les accidents du travail au sein du Groupe*	
Travailleurs en situation de handicap	Employer plus de 6 % de travailleurs handicapés sur chaque site	
Intégration des jeunes dans l'entreprise	Doubler le nombre d'apprentis et alternants accueillis dans les sociétés du Groupe*	
Engagement 5 : Investir durablement dans les filières		
Investissement dans les filières	Investir 430 M€ sur les 5 ans à venir au service des entreprises de la filière, via Sofiprotéol	
	Co-investir 40 M€ dans des projets de capital-risque en agriculture et agro-industrie	

* année de référence : 2012

2 FAIM «ZÉRO»



ODD2 : ÉLIMINER LA FAIM, ASSURER LA SECURITE ALIMENTAIRE, AMELIORER LA NUTRITION ET PROMOUVOIR L'AGRICULTURE DURABLE

Contribuer à une meilleure alimentation des Hommes fait partie de la mission d'Avril. En tant que groupe agro-industriel de premier plan, la vocation première d'Avril est de donner accès au plus grand nombre à une alimentation sûre, saine, avec des qualités nutritionnelles et gustatives qui répondent à toutes les attentes des consommateurs.

Pour évaluer les besoins à venir, le BIPE¹ et Sofiprotéol ont réalisé en 2014 une grande étude prospective portant sur la capacité des filières des oléo-protéagineux à satisfaire les demandes mondiales en huiles et protéines d'ici à 2030. Ce travail a intégré les évolutions à venir sur cette période : démographie, régimes alimentaires, gestion des terres agricoles, développement de la chimie et des énergies renouvelables. Il en est ressorti que les transitions nutritionnelles et la croissance démographique induiront une hausse de 39 % de la demande alimentaire en huiles végétales et une hausse de 40 % de la demande mondiale en protéines, animales ou végétales, avec une hausse de 30 % de la demande mondiale en viandes, d'ici à 2030. Ceci induit une croissance de 53 % de la demande mondiale en tourteaux d'oléagineux pour l'alimentation animale entre 2010 et 2030. En parallèle, l'offre en huile augmentera suffisamment pour satisfaire les besoins mais celle en protéines sera limitée par les disponibilités des tourteaux pour l'alimentation animale.

La demande croissante en protéines représentera donc un défi majeur pour la planète. L'enjeu est de développer les rendements des productions agricoles et surfaces cultivées dans le cadre d'une gestion durable des ressources pour répondre à l'évolution de la demande mondiale en protéines.

C'est pourquoi Avril travaille, au sein de la filière, au développement des cultures oléo-protéagineuses et à la diversification des débouchés des tourteaux. Sofiprotéol œuvre à la relance d'une filière soja 100 % d'origine France. Le Groupe contribue ainsi à l'émergence d'une filière française de production de soja avec tous les acteurs concernés, des semenciers aux distributeurs.

Depuis 2014, Avril conduit en parallèle d'importantes recherches pour relever les deux grands enjeux de la valorisation des protéines végétales : développer des alternatives aux protéines animales pour l'alimentation humaine et produire des protéines plus sophistiquées à haut rendement pour la nutrition animale.

Sur le plan politique national, Avril a activement contribué aux États Généraux de l'Alimentation (de par la présidence d'un groupe de travail), qui doit se traduire par une répartition plus équitable des revenus au sein des chaînes agricoles.

7 ÉNERGIE PROPRE ET D'UN COÛT ABORDABLE



ODD7 : GARANTIR L'ACCES DE TOUS A DES SERVICES ENERGETIQUES FIABLES, DURABLES ET MODERNES, A UN COÛT ABORDABLE

Produit emblématique du Groupe, le Diester® émet 60 % de CO₂ de moins que le gazole auquel il se substitue. Concrètement, le Diester® évite aujourd'hui le rejet de l'équivalent d'un million de voitures et, selon une étude de l'agence pour la qualité de l'air de Californie (CARB), le biodiesel est le carburant liquide qui émet le moins

¹ Bureau d'Informations et de Prévisions Économiques (cabinet de conseil en stratégie)

de CO₂. Par ailleurs, il permet une meilleure combustion du carburant dans les moteurs diesel et réduit les émissions de particules fines des anciennes générations de moteurs diesel.

Principalement issu du colza, le biodiesel d'Avril a la particularité de fournir un coproduit, le tourteau (56 % du poids de la graine), qui est une source de protéines végétales pour les animaux d'élevage français. Ces tourteaux tiennent une place centrale dans l'alimentation des élevages. L'Union européenne ne produisant pas suffisamment de protéines végétales, il est nécessaire d'en importer, notamment sous forme de soja. Le développement du colza dès les années 90, a permis de combler une partie du déficit français en protéines végétales. Soutenue par son utilisation en tant que biocarburant conjointement à sa valorisation en nutrition animale, la culture du colza, vient se substituer en partie à des importations de soja, dont la culture peut être associée à de la déforestation.

En 2018, Avril a lancé **OLEO100**, la première énergie 100 % végétale, renouvelable et tracée, issue de l'agriculture française. Destinée dans un premier temps aux professionnels du transport (flottes captives des entreprises et collectivités), elle est entièrement substituable au gazole.



À travers le programme de recherche BioTfuel lancé en 2010, le Groupe participe aussi au développement des biocarburants de 2^{ème} génération produits à partir de biomasse lignocellulosique (paille, résidus forestiers, cultures dédiées...). Le démarrage des unités de démonstration a commencé fin 2017 pour se poursuivre en 2018 avec les premières productions pilotes de ces carburants. Ils seront complémentaires de ceux de 1^{ère} génération pour atteindre les objectifs d'énergie renouvelable dans le mix énergétique européen.

Au niveau international, Saipol, filiale leader de la production des biocarburants en Europe, est membre de la Roundtable on Sustainable Biomaterials (RSB) depuis 2018, mettant ainsi son expertise et savoir-faire au profit du développement des standards « best in class » pour le développement d'une bioéconomie fondée sur des solutions durables, des certifications et des partenariats innovants et collaboratifs.

12 CONSOMMATION ET PRODUCTION DURABLES



ODD 12 : ÉTABLIR DES MODES DE CONSOMMATION ET DE PRODUCTION DURABLES

Le groupe Avril s'efforce de développer des produits et procédés durables : carburants d'origine végétale, produits chimiques biosourcés, produits à bilan environnemental amélioré (voir 6.2). Chaque site mène une politique d'amélioration de ses performances environnementales soutenue par des standards internationaux (type ISO14001) ou programmes de managements environnementaux internes. En outre, Avril applique une logique d'économie circulaire partout où cela est possible : utilisation de chaudière biomasse utilisant les résidus des usines, récupération des flux de chaleurs, valorisation des co-produits en matière première et des résidus et déchets en fertilisants (voir 6.3).

Le soutien à l'amélioration des modes de production s'étend à l'ensemble de la chaîne de valeur. Avril soutient son amont agricole pour le développement de pratiques toujours plus vertueuses (voir 6.4 et 6.5). A ce titre, Avril répond également aux attentes sociétales en faveur du bien-être animal, qui constitue une exigence éthique et une condition essentielle pour la qualité des produits. Début 2017, le Groupe s'est doté d'une politique en faveur du bien-être des animaux d'élevage. Après une première année de déploiement, elle a vu son périmètre d'action précisé et ses engagements assortis d'une feuille de route prioritaire pour 2018. En 2018, Avril a signé une convention de partenariat avec CIWF (association dédiée au bien-être des animaux d'élevage) pour l'accompagner dans sa démarche de progrès en la matière. Avril contribue également à l'évolution des secteurs de l'élevage, en participant à des groupes de travail interprofessionnels (sur l'élaboration d'une évaluation du bien-être animal en élevage porté par l'Institut Technique de l'Aviculture – ITAVI) et/ou gouvernementaux (expérimentation soutenu dans le cadre du plan national sur la caudectomie par Inaporc et le Ministère de l'Agriculture).

13 LUTTE CONTRE LES CHANGEMENTS CLIMATIQUES



ODD 13 : PRENDRE D'URGENCE DES MESURES POUR LUTTER CONTRE LES CHANGEMENTS CLIMATIQUES ET LEURS REPERCUSSIONS

Des objectifs de développement durable spécifiques concernent la maîtrise de l'énergie, avec un objectif de 10 % de baisse de la consommation par rapport à l'année de référence (2012) et l'atteinte d'au moins 30 % d'énergie d'origine renouvelable consommée dans le Groupe.

Le Groupe accompagne également son amont agricole dans la maîtrise de l'énergie (voir 6.4). Les techniciens de Sanders prodigue non seulement des conseils au niveau de l'alimentation des animaux mais aussi sur l'ensemble de la conduite de l'élevage y compris dans la gestion des bâtiments. De même, la promotion de pratiques agricoles visant la réduction des émissions des GES et l'appui de Sofiprotéol à la relance d'une filière soja française (venant réduire les importations en provenance d'Amérique du Sud notamment) contribuent à réduire les émissions de GES liées aux productions agricoles.

En 2015, dans la perspective de la COP21, Avril et 39 grandes entreprises françaises, s'étaient engagés pour lutter contre le changement climatique (initiative « [Solutions COP21](#) »). En 2016, Avril, sa filiale marocaine Lesieur Cristal et la Fondation Avril se sont impliqués dans l'initiative pour l'Adaptation de l'Agriculture Africaine (« AAA » ou « triple A »), lancée sous l'égide du ministre marocain de l'agriculture et de la pêche maritime, à l'occasion de la COP22 qui a eu lieu à Marrakech cette année-là. L'initiative AAA, qui vise à réduire la vulnérabilité de l'Afrique et de son agriculture aux changements climatiques, promeut et favorise la mise en place de projets concrets pour améliorer la gestion des sols, la maîtrise de l'eau agricole, la gestion des risques climatiques et les capacités et solutions de financement. Lesieur Cristal a ainsi pu illustrer son implication dans le Plan Maroc Vert qui s'est traduit par un renforcement de la coopération entre l'amont et l'aval, dans une logique de filière, et une augmentation des productions nationales oléicoles et oléagineuses.



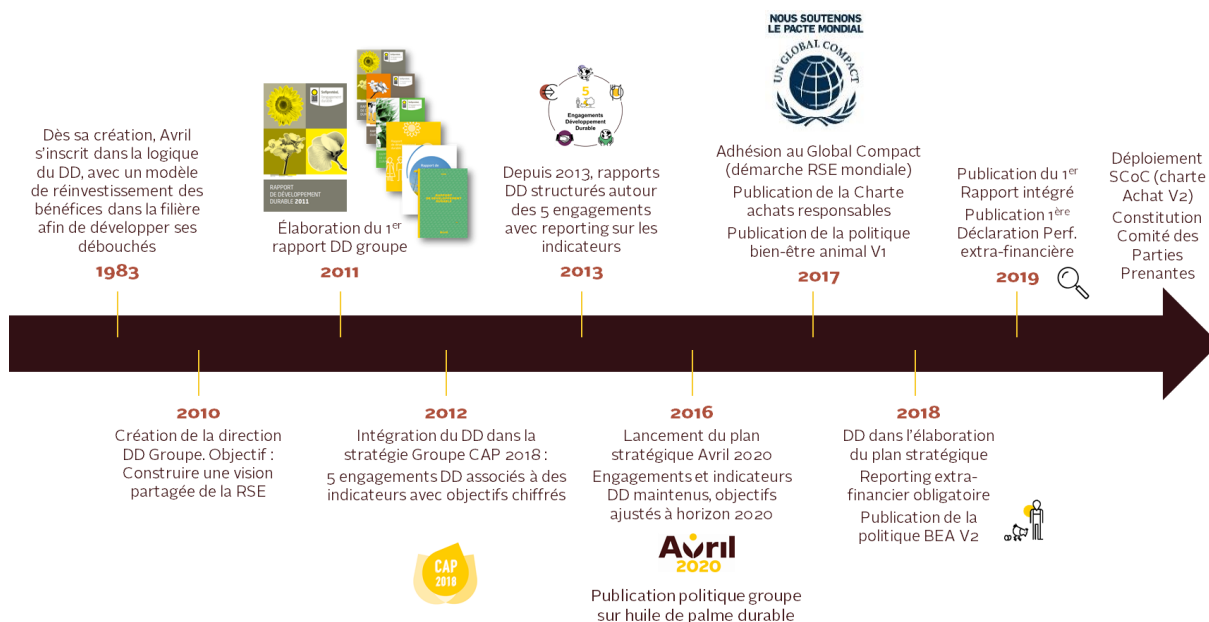
Fin 2017, à l'occasion du *One Planet Summit* lancé par le Président de la République, ces entreprises ont réaffirmé leurs engagements pour les trois années à venir et 52 autres entreprises ont rejoint cette mobilisation, portant le nombre d'entreprises signataires du *French Business Climate Pledge*² à 91.



²

<https://www.medef.com/uploads/media/node/0001/13/a3b774287cfb3088ab6db290942b10212be7eff6.pdf>

UN ENGAGEMENT HISTORIQUE DANS LE DÉVELOPPEMENT DURABLE, UNE ACCELERATION DE LA DEMARCHE RSE GROUPE



UN RESEAU AU SERVICE DE NOTRE DÉMARCHE RSE

Le réseau développement durable d'Avril s'organise autour d'une Direction à laquelle sont rattachés des référents, responsables développement durable, dans chaque domaine du Groupe. Ces référents sont chargés de déployer la démarche RSE dans les filiales et de contribuer à son amélioration continue.

La supervision de la RSE et sa représentation au niveau du Comité exécutif Groupe sont assurées par Paul-Joël Derian, Directeur Innovation, Recherche et Développement durable.

LA DIRECTION DÉVELOPPEMENT DURABLE

LE RÉSEAU



DIALOGUE AVEC LES PARTIES PRENANTES

Avril développe au niveau local (site) comme institutionnel (filiales et Groupe) diverses formes de dialogue avec ses parties prenantes, qu'il s'agisse d'interactions dans le cadre de partenariats sur des actions précises (par exemple avec des ONG) ou bien dans le cadre de politiques RSE de filiales (par exemple pour la réalisation de la matrice de matérialité de Saipol).

Afin de renforcer la prise en compte des attentes sociétales, la constitution d'un Comité des parties prenantes est en cours (lancement prévu mi-2019).

Au niveau Groupe, une démarche d'ouverture aux parties prenantes locales, dans les territoires, a été mise en place : depuis 2018, des rencontres à destination des élus et agriculteurs des régions d'implantation des usines sont organisées autour d'une présentation de la filière oléoprotéagineuse, doublée d'un panorama des grands enjeux politiques et économiques auxquels elle se trouve confrontée, parallèlement à une visite de site.

LE DEVELOPPEMENT DURABLE INTEGRE A LA STRATEGIE DU GROUPE

Le Groupe intègre systématiquement le développement durable dans sa stratégie. Depuis 2012, à l'occasion de l'élaboration des plans stratégiques CAP2018, AVRIL 2020 et dernièrement AVRIL 2023, une analyse extra-financière des activités industrielles d'Avril est réalisée. Les critères d'évaluation utilisés permettent de positionner les activités industrielles par rapport à la mission d'Avril.

Ainsi, au-delà de la rentabilité financière attendue, Avril module les objectifs de chaque activité en tenant compte de leur impact sur deux axes clés, directement liés à la mission du Groupe et aux intentions de ses fondateurs et actionnaires.

- **Axe 1/ Contribution au développement des filières oléagineuses** – Critères portant sur la création de valeur, les débouchés pour les graines oléagineuses (notamment françaises), les volumes tracés/certifiés. Ces critères sont en lien avec l'Engagement DD n°1 « Valoriser les filières nationales ».
- **Axe 2/ Contribution à la responsabilité sociétale du groupe** – Critères portant sur la production alimentaire, l'empreinte GES, l'innovation, le développement dans les pays émergents. Ces critères sont principalement en lien avec les engagements DD n°2 et n°3 « Mieux nourrir les hommes » et « Préserver la planète ».

Cette analyse permet ainsi d'ajuster les objectifs financiers des métiers industriels sur la base de critères extra-financiers.

A partir de 2018, en conformité avec ses obligations de déclaration de performance extra-financière (DPEF) suite à la transposition en France de la directive européenne 2014/95/UE du 22 octobre 2014 relative à la publication d'informations sociales et environnementales, les informations de responsabilité sociétale de l'entreprise seront validées par le Conseil d'administration et incorporées au rapport de gestion.

La Fondation Avril : Ensemble pour développer les ruralités

FONDATION • AVRIL
Au cœur des ruralités
RECONNUE D'UTILITÉ PUBLIQUE

Créée en 2014 à l'initiative du monde agricole, la Fondation Avril a comme mission le développement solidaire et durable des ruralités. Reconnue d'utilité publique, elle a pour but de contribuer à la défense de l'environnement naturel, au travers de trois missions principales :

- Contribuer à la préservation d'un environnement de qualité dans les territoires et au développement solidaire du monde rural, ainsi qu'à la revitalisation des campagnes et des petites villes ;
- Œuvrer dans les régions du monde en développement, notamment en Afrique, à protéger la biodiversité et à anticiper l'impact des changements climatiques sur les productions agricoles ;
- Promouvoir des alimentations saines et durables issues de productions de qualité, respectueuses de l'environnement et accessibles à l'ensemble des populations.

Les missions d'intérêt général de la Fondation Avril se concrétisent par des soutiens financiers et humains à des initiatives locales et, en tant que fondation opératrice, par la mise en place de projets innovants et d'études ciblées pouvant associer différents partenaires en France et dans le monde.

À titre d'exemples, la Fondation et la Fédération Française des Banques Alimentaires élaborent un programme spécifique destiné aux personnes en situation de précarité dans le milieu rural. La Fondation accompagne également l'Association pour le droit à l'initiative économique (Adie) pour adapter le micro-crédit aux spécificités du monde rural. Au Sénégal, la Fondation appuie l'association AJP financièrement et à l'aide de bénévoles dans la mise en place et la gestion d'un périmètre irrigué qui devrait permettre d'améliorer les conditions de vie des populations du village de Nianing.

La Fondation Avril est un des actionnaires principaux d'Avril.

En savoir plus : <http://www.fondationavril.org>

4. DROITS DE L'HOMME

Principes du Pacte Mondial

1. Les entreprises sont invitées à promouvoir et à respecter la protection du droit international relatif aux droits de l'Homme dans leur sphère d'influence ; et
2. À veiller à ce que leurs propres compagnies ne se rendent pas complices de violations des droits de l'Homme.

Comme rappelé dans son Code d'éthique et de conduite, le groupe Avril s'est engagé à exercer ses activités en conformité avec les réglementations internationales ou nationales applicables et avec les principes stipulés dans les standards internationaux, notamment la Déclaration universelle des droits de l'Homme, les Conventions internationales de l'OIT, les principes directeurs de l'OCDE, et les Principes du Global Compact.

Chaque entité du Groupe doit s'assurer que toutes les lois, tous les statuts et règlements en vigueur dans tous les pays et toutes les juridictions dans lesquelles elle opère sont respectés et appliqués à tout moment. Les managers sont chargés de la prévention des manquements au Code d'Éthique et de Conduite, des irrégularités ou des actes illégaux. Tout collaborateur du Groupe Avril ayant connaissance d'une possible infraction au Code d'Éthique et de Conduite ou d'une infraction à la loi, par une société du Groupe ou l'un de ses collaborateurs, a le devoir de signaler cette infraction. Un dispositif d'alerte est en place pour permettre la remontée de ces infractions.

4.1 DES VALEURS COMME SOCLE COMMUN

Respect, Audace, Performance, Ces trois valeurs incarnent les convictions d'Avril et constituent la base de la politique managériale en interne.

RESPECT – C'est le fondement de l'identité d'Avril : un modèle bâti sur l'attention portée aux autres, le faire ensemble. C'est-à-dire avoir de l'estime pour ses collègues, ses collaborateurs, ses clients, ses fournisseurs. S'y rattachent des valeurs d'équité et de solidarité. Et pour les managers, d'exemplarité et de reconnaissance.

AUDACE – Elle fait partie de notre histoire. Sans audace, la réussite collective d'Avril n'existerait pas. Oser entreprendre, quelle que soit sa place dans le Groupe, oser s'ouvrir aux approches innovantes, être capable d'anticiper. Une attitude qui permet de répondre aux enjeux de transformation d'Avril.

PERFORMANCE – L'amélioration continue à la recherche de l'excellence est une notion qu'Avril se doit de cultiver. La performance est déjà au cœur de vie du Groupe. Elle est à la fois économique, sociale et sociétale. L'objectif est de faire tous ensemble d'Avril un groupe orienté clients et résultats dans le respect de nos trois valeurs.

4.2 L'ATTENTION PORTEE A NOTRE SPHERE D'INFLUENCE

CHARTRE ACHATS – Notre [Charte Achats Responsables](#) formalise la volonté du Groupe de travailler avec des fournisseurs se conformant aux réglementations internationales ou nationales afférentes à leurs activités et aux principes stipulés dans les Standards internationaux, comme la Déclaration universelle des droits de l'Homme ou encore les Conventions de l'Organisation internationale du Travail (OIT). Cette charte fait partie intégrante de la documentation remise par la Direction des Achats d'Avril à l'appui de ses consultations. Le cas échéant, elle s'intègre aux dispositions contractuelles conclues entre le Groupe et ses fournisseurs.

POLITIQUE SPÉCIFIQUE POUR L'HUILE DE PALME – La [Politique palme](#) du Groupe vise un approvisionnement en une huile de palme « zéro déforestation », définie comme étant une huile qui provient de plantations qui, au-delà de critères environnementaux précis, opèrent notamment dans le respect des droits humains, en bonne entente avec les communautés environnantes et plus particulièrement observent le respect du Consentement Libre Informé et Préalable (CLIP) des communautés lors des opérations d'expansion des plantations.

4.3 SOLIDARITE EN FRANCE ET A L'INTERNATIONAL

ACTIONS LOCALES – De nombreuses filiales s'impliquent dans la vie locale et contribuent au développement des communautés qui les entourent.

Lesieur Cristal agit ainsi aux côtés d'associations comme *Injaz Al Maghrib* pour renforcer les liens entre le monde scolaire, universitaire et de l'entreprise. Ainsi, depuis 2012, des cadres volontaires de l'entreprise se sont impliqués auprès de jeunes lycéens et universitaires pour les aider à comprendre le monde de l'entreprise et les mécanismes des marchés financiers et du monde du travail et à créer leurs propres Junior Entreprises. En 2017, dix cadres bénévoles de Lesieur Cristal ont encadré entre 130 et 200 étudiants. Les collaborateurs de Lesieur Cristal se mobilisent également pour les communautés locales comme le montre l'aide apportée à la réfection complète d'une école située près du site de la Société d'Exploitation de l'Olive en 2016.

Dans le même esprit, les collaborateurs d'Oleon en Malaisie se mobilisent depuis 2015, avec *EPIC Home*, pour la construction de maisons destinées à des familles autochtones de la région de Selangor (Malaisie). Ce sont ainsi quatre maisons qui ont été construites par Oleon, dont deux supplémentaires en 2018, en collaboration avec ses partenaires commerciaux et des étudiants d'un lycée international malaisien. En France, le Groupe s'est engagé depuis 2012 en tant qu'« Entreprise solidaire des Banques Alimentaires » : il fournit chaque année des vivres (près de 100 000 œufs et 20 000 litres d'huiles) et invite ses collaborateurs à participer aux collectes nationales d'hiver sur le terrain (200 participants en moyenne chaque année).

De manière plus ponctuelle, les sites organisent des opérations contribuant à tisser des liens entre l'usine et les communautés environnantes : portes ouvertes, collecte et dons à des associations, etc.

DROITS DE L'HOMME : Nos actions et réalisations clés

- Un Code d'éthique et de conduite
- Une Charte Achats Responsables Groupe

5. DROIT DU TRAVAIL

Principes du Pacte Mondial

3. Les entreprises sont invitées à respecter la liberté d'association et à reconnaître le droit de négociation collective ;
4. L'élimination de toutes les formes de travail forcé ou obligatoire ;
5. L'abolition effective du travail des enfants ; et
6. L'élimination de la discrimination en matière d'emploi et de profession.

Avril croit dans la capacité de chacune et chacun de ses salariés à exprimer la singularité de son talent, au service de la mission du Groupe. Pour cela, Avril s'attache chaque jour à créer les conditions de l'engagement de chacun(e), en respectant les différences, en veillant aux conditions de bien-être et d'équité, en prenant sa part de responsabilité sociale et sociétale.

S'agissant plus opérationnellement des règles afférentes au droit du travail, comme rappelé dans le Code d'éthique et de conduite d'Avril, chaque entité du Groupe doit exercer ses activités en conformité avec les conventions internationales de l'OIT. Un dispositif d'alerte, décrit dans ce Code, permet à tout collaborateur de faire remonter, de manière confidentielle et anonyme, toute action ou situation constituant possiblement une infraction à ce Code.

5.1 SANTE ET SECURITE, UNE PRIORITE ABSOLUE

MOBILISATION DE CHACUN – Avril mène depuis 2012 une politique Santé-Sécurité ambitieuse, avec l'objectif de tendre vers le zéro accident d'ici 2020. En cinq ans, la mobilisation de tous les collaborateurs a permis de diminuer leur nombre de 69 %. Les sites mettent en œuvre des méthodes éprouvées : les Visites Sécurité Terrain (VST), la méthode SOLO (Sécurité par l'Observation Logique et Opérationnelle), l'Alerte risque, etc. Après des progrès rapides au démarrage, le Groupe s'attaque désormais à toutes les marges d'amélioration partout où elles se trouvent. Avec deux priorités : la prévention des risques et la diffusion d'une culture de la sécurité pour que chacun en soit acteur. Avril a fait auditer toutes ses implantations industrielles en 2017 pour s'assurer de leur conformité à ses règles incontournables de sécurité mises en place trois ans auparavant, notamment pour le management de la sécurité, le travail en hauteur, le risque chimique, électrique et les déplacements professionnels. Les sites prioritaires sont désormais visités chaque mois pour animer leur démarche de progression continue.

IMPLICATION DES FOURNISSEURS – Le Groupe sensibilise également ses fournisseurs aux actions de prévention. La Direction Achats avait organisé sa rencontre fournisseurs 2016 sur ce thème. La [Charte Achats Responsables](#) du Groupe insiste également sur l'implication des fournisseurs pour la sécurité de leur propre personnel, Avril les encourageant à se montrer proactif en la matière. En France, une démarche spécifique conduite auprès d'un grand groupe de l'intérim (Adecco) s'est traduite par une baisse significative (-48 %) du



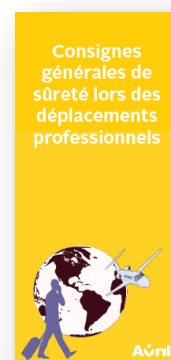
TF2³ relatif. Plus largement, visiteurs et prestataires sont invités à s'y conformer scrupuleusement via des modules d'information ou de formation spécifiques.

SENSIBILISATION DES PARTENAIRES – De son côté, Sofiprotéol va au-delà du soutien financier qu'elle apporte aux entreprises : une dynamique lancée en 2015 a abouti à la création d'un dispositif structuré de suivi et d'amélioration de la sécurité à destination de toutes les sociétés dont Sofiprotéol est actionnaire. Après un diagnostic de sécurité et de santé au travail dans les prises de participations récentes (quatre entreprises), Sofiprotéol s'assure désormais que toutes les entreprises industrielles dont la société est actionnaire mettent en place une stratégie sécurité ambitieuse ainsi que les actions nécessaires. Il est par ailleurs demandé à ces sociétés de rendre compte des progrès constatés lors des conseils d'administration. Depuis 2017, Sofiprotéol dispose d'un interlocuteur dédié dans chacune de ses participations et de tous les indicateurs nécessaires au suivi de leurs plans de progrès.

PRÉVENTION SANTÉ – En termes de santé, chaque site mène des actions spécifiques en fonction de ses métiers : réaménagement ergonomique des postes, exercices d'échauffement avant la prise de poste (lutte contre les troubles musculo-squelettiques), formations à l'équilibre de l'alimentation et du sommeil (personnel travaillant de nuit), partenariat avec des écoles d'ostéopathie, bilans médicaux offerts au personnel sénior, etc. Avril assure également une forte promotion du sport en entreprise, facteur de bien-être au travail (participation des collaborateurs à des marathons et rencontres sportives, cours de sport proposés pendant le créneau méridien, etc.). Sur certains sites, des aménagements ont déjà été réalisés ou sont à venir pour améliorer le bien-être au travail (salles de pause, salles de sport, réflexion autour de la sieste au travail, etc.), des enquêtes « qualité de vie au travail » spécifiques étant menées à l'initiative des CHSCT par exemple.

5.2 SURETE DES COLLABORATEURS

PRUDENCE – Compte tenu de la nature de ses activités, une partie des collaborateurs du Groupe est amenée à se déplacer dans différents pays. Afin de renforcer la sûreté de ces collaborateurs, Avril a défini et mis en place un système de prévention des risques liés aux voyages et à l'expatriation. Au cours de leurs missions, les collaborateurs du Groupe peuvent, en effet, être exposés à différents risques de sûreté (agressions, violences, vol, escroquerie, etc.). Les consignes générales de sûreté lors des déplacements professionnels à l'étranger ont été diffusées. Les voyageurs bénéficient également des conseils prévention santé/sûreté d'un prestataire spécialisé et d'une hotline 24/7 en cas de problèmes.



5.3 DIALOGUE SOCIAL

Le Groupe a à cœur d'établir une relation constructive avec l'ensemble des partenaires sociaux et des salariés.

REPRÉSENTATION DES SALARIÉS – Le Comité de Groupe a été créé et mis en place en 2016 afin de renforcer le lien qui unit Avril avec ses filiales. Il s'agit d'un organe d'information sur la stratégie du Groupe qui doit également permettre aux membres des différents comités d'entreprises d'être mieux à même d'exercer les attributions consultatives qui leur sont dévolues et d'affirmer le sentiment d'appartenance des salariés au groupe Avril par le partage d'informations sincères. Le Comité de Groupe reçoit des informations sur l'activité, la situation financière, les prévisions d'emploi et les actions éventuelles de prévention envisagées dans le groupe et dans chacune des entreprises qui le composent. Il se réunit deux fois par an.

Pour la constitution de son Comité d'entreprise européen, Avril a souhaité aller au-delà de ses obligations légales : deux représentants du personnel de ses sites marocains siègent aux côtés de leurs homologues français, belges, allemands, roumains, italiens et britanniques. Ce sont en tout 24 membres (titulaires et suppléants) réunis dans un comité qui a vocation d'être informé et consulté sur l'évolution de l'activité et de toute décision susceptible d'affecter les conditions de travail ou d'emploi dans l'ensemble du Groupe ou au sein d'établissements présents dans au moins deux pays européens. Le Comité se réunit une fois par an, et son bureau trois fois. En France, le Groupe a également instauré une base minimale d'avantages sociaux commune à l'ensemble de ses filiales. Le Plan d'actionnariat salarié ouvert en février 2016 a quant à lui séduit 43 % des

³ Nombre d'accidents du travail avec et sans arrêt, multiplié par un million, divisé par le nombre total d'heures travaillées.

salariés français (environ 2 000 personnes). En 2015, Avril s'est doté d'une nouvelle gouvernance et d'un statut de Société en commandite par action (SCA). Cette structure permet de séparer les pouvoirs des actionnaires de celui du gestionnaire. Profitant de ce changement de statut, le Groupe a souhaité garantir une représentation accrue des collaborateurs au sein des instances de décisions : deux représentants des salariés du groupe Avril élus par leurs pairs figurent parmi les huit commanditaires réunis au sein du Conseil de surveillance.

TRANSPARENCE – Désireux d'encourager un dialogue social mature et constructif, Avril s'applique à assurer la compréhensibilité des informations transmises aux représentants de ses salariés. Ainsi, en 2017, une journée de formation a été dispensée à l'ensemble du Comité de Groupe par le Directeur administratif et financier d'Avril préalablement à la réunion de consultation dédiée à la présentation des comptes de la société, de sorte que les membres soient en mesure de prendre connaissance et d'analyser les informations de manière plus éclairée.

ACCOMPAGNEMENT – Avril veille à ce que la législation sociale soit respectée dans toutes les entreprises du Groupe, et à ce que le dialogue social se déroule dans les meilleures conditions lors des réunions propres aux entreprises. A cet effet, un service juridique social spécifique, interne, rattaché à la Direction des relations sociales, accompagne les équipes RH opérationnelles et les managers dans les échanges qu'ils organisent, notamment dans les cas de fusion, acquisition ou session. Plus généralement, ce service conseille et accompagne les entreprises du Groupe dans leur dialogue social, le respect du droit du travail et par extension des Droits de l'Homme.

GÉNÉRATION Y – Soucieux de répondre avec plus d'acuité aux problématiques de notre temps, le Comité Exécutif a sélectionné 16 collaborateurs de moins de 35 ans originaires de cinq pays pour former un Comex des Jeunes qui, pendant deux ans, apportera ses recommandations sur des projets structurants pour l'avenir du Groupe, par exemple la digitalisation de l'entreprise.

5.4 LUTTE CONTRE LE TRAVAIL FORCÉ ET LE TRAVAIL DES ENFANTS

VIGILANCE – Le Groupe se conforme à ses obligations en termes de lutte contre le travail forcé ou obligatoire et le travail de enfants au sein de ses propres activités. Le Code d'éthique et de conduite du Groupe, et plus spécifiquement son chapitre portant sur les relations avec les tiers, rappelle que le Groupe s'interdit de traiter avec des fournisseurs qui exercent des pratiques incorrectes, contraires à son éthique ou illégales. Ces exigences sont précisées dans la [Charte Achats Responsables](#) du Groupe en matière de non-recours au travail forcé ou obligatoire, ainsi qu'au travail dissimulé, d'abolition du travail des enfants. Kerfoot, filiale du Groupe basée au Royaume-Uni, s'est également dotée d'une déclaration spécifique concernant l'esclavagisme moderne et le trafic humain en réponse à sa législation locale.

5.5 PRATIQUES ANTI-DISCRIMINATION

HANDICAP – Une dynamique concrète en faveur de l'intégration des personnes en situation de handicap a été engagée au niveau du Groupe en 2012, avec un objectif fixé de dépasser le seuil réglementaire des 6 % dans l'ensemble de ses sociétés de plus de 20 salariés d'ici 2020. Un travail de sensibilisation, porté par la Direction générale, a été engagé pour lutter contre les tabous, avec notamment la diffusion d'un guide à l'attention de tous les collaborateurs. Tout collaborateur, en poste ou nouvellement embauché, est invité à faire reconnaître son éventuelle qualité de travailleur handicapé. Le recours au travail avec des acteurs du secteur protégé (Esat et EA) est encouragé. Certaines filiales mettent en place des actions plus ciblées : c'est le cas de Saipol (600 collaborateurs) qui, suite à un diagnostic dédié, travaille avec l'Agefiph pour la mise en place d'une politique structurée autour de quatre thèmes : le recrutement et l'intégration, le maintien dans l'emploi et les mesures individuelles, les relations avec le secteur du travail protégé et adapté, et la communication. Une sensibilisation des collaborateurs et des formations à l'attention des managers ont ainsi été organisées en 2018. La



démarche de sensibilisation s'étend, et de plus en plus d'entreprises du Groupe s'y engagent. Les entreprises du domaine « Avril spécialités animales » (ASA) se mobilisent depuis plusieurs années, notamment lors de la Semaine européenne pour l'emploi des personnes handicapées, au travers d'actions telles que la démarche « Un jour, un emploi » qui consiste à intégrer dans un service de ce domaine une personne en situation de handicap pendant une journée. Suivant leur dynamique, le nouveau Campus d'Avril, qui fédère au sein d'un même site différents métiers et activités tertiaires du Groupe, et qui accueille notamment ASA, a organisé des ateliers de sensibilisation à la surdit  interactifs et anim s par l'association URAPEDA. En 2017, 52 % des soci t s fran aises du Groupe ont accueilli plus de 6 % de travailleurs handicap s.

JEUNES ET EGALITE DES CHANCES – Avril d ploie une politique active visant   faciliter l'insertion par le travail et   privil gier l'emploi de proximit . Le Groupe s'est engag    doubler le nombre d'alternants et apprentis accueillis entre 2012 et 2020. Un focus particulier a  t  mis sur les jeunes issus de zones sensibles au travers d'une convention de partenariat entre le Groupe et l' tat dans le cadre de la Charte Entreprises et Quartiers. Cet engagement se traduit notamment par l'implication du Groupe dans l'op ration « Nos Quartiers ont des Talents » destin e   favoriser l'insertion professionnelle des jeunes dipl m s, issus des quartiers prioritaires ou de milieux sociaux d favoris s, ou sa participation au dispositif *Alliance for Youth*. En 2017, 251 alternants ont  t  accueillis au sein du Groupe.

PARITE – Le ratio entre les effectifs f minins et masculins sur l'ensemble du Groupe  tait de 0,40 en 2017 (soit environ 30% de femmes sur l'ensemble du Groupe). L'ann e 2017 a  t  marqu e par la f minisation du Comit  ex cutif (2 membres sur 11), le Conseil d'administration  tant quant   lui f minis    20% (2 membres sur 9). Dans l'exercice du Succession Plan r alis  pour les postes critiques, la question « quelle(s) femme(s) dans l'organisation pourrai(en)t succ der   ce poste? » a  t  syst matis e. Le taux de parit  est  galement suivi lors des People Reviews r alis es dans les Comit s de direction. Par ailleurs, Avril s'engage,   travers Expur, filiale roumaine,   promouvoir les m tiers du monde scientifique et industriel aupr s des jeunes femmes en partenariat avec l'association Capital Filles, qui permet   des lyc ennes issues de quartiers difficiles d' tre accompagn es par des collaboratrices afin de d couvrir leur m tier et construire leur projet professionnel.

5.6 DEVELOPPEMENT DES COLLABORATEURS

AVRIL ACADEMY – Avril a lanc  en 2015 un ambitieux programme destin    ses 900 managers pour les accompagner dans leur mission, Manager@Avril. Son objectif est de d ployer un nouveau mod le de management, reflet de son identit , de ses valeurs et de sa culture propre. Il repose sur le d veloppement de leurs savoir-faire et de leur savoir- tre autour de la s curit , de la diffusion d'une culture d'excellence, du d veloppement des collaborateurs et de la capacit    favoriser l'initiative. Il constitue la premi re action d'envergure d'Avril Academy, une universit  de savoirs qui d veloppe les projets de formations strat giques et transverses d ploy s dans le Groupe. Le cycle de formation Weedoo, destin  aux managers de proximit , a  t  lanc  en 2016 et plus de 400 managers ont d ores et d j   t  form s, dont 50   l'international. Un nouveau parcours, Weelead, a  t  lanc  en novembre 2017, qui concerne cette fois 250 managers de managers, avec 45 personnes d j  form es   date. Avril Academy a lanc  en 2018 la formation Weesupply qui s'adresse aux 700 collaborateurs du m tier de la Supply Chain. Ce parcours d di    l'ensemble des services Supply du Groupe a comme objectif de construire une identit  commune et un langage commun afin de faciliter les synergies au sein du Groupe. Le parcours Weestart,  galement lanc  en 2018 est un parcours 100 % digital d'int gration permettant   tout nouveau collaborateur de d couvrir Avril, ses valeurs, son histoire, sa strat gie et ses activit s et ainsi promouvoir une culture Groupe commune.

MOBILIT  – Avril favorise la mobilit  interne de ses collaborateurs tant g ographique que sectorielle. La mise en ligne de toutes les offres d'emplois du Groupe sur un site d di  permet   chacun de se rendre acteur de sa mobilit  et de saisir des opportunit s de d veloppement de carri re r pondant aux besoins du Groupe.

  L' COUTE DES SALAIRES – En 2014, plus de 4 400 employ s, soit 59 % du total des employ s du Groupe ont particip    l'**enqu te d'opinion** « *Quel temps fait-il chez vous ?* ». Fiert  d'appartenance, attention particuli re au bien- tre des salari s, orientations claires fournies par les dirigeants pour le Groupe, ressortent parmi les points forts. Rendre plus visible les opportunit s de d veloppement, accro tre le leadership des managers, et d velopper et valoriser les comp tences sont les axes d'am lioration sur lesquels le Groupe s'est engag  et progresse. Une seconde enqu te a eu lieu en 2017. Son analyse a notamment conduit   la cr ation d'une Direction de « talent management » en r ponse   des attentes formul es par les collaborateurs en

termes d'accompagnement dans leur développement professionnel. De même, elle a impulsé l'évolution de l'entretien professionnel annuel classique vers une « Conversation de développement et de carrière » ; ce temps d'échange, qui donne essentiellement la parole au collaborateur, l'amène à réfléchir à son parcours et projet professionnel afin d'identifier le plan de développement le plus adéquat à mettre en œuvre pour répondre à ses ambitions.

De manière plus générale, des questionnaires simples et sur des thématiques définies sont régulièrement envoyés aux collaborateurs concernés pour recueillir leurs retours ou identifier leurs besoins. Ainsi, au niveau du siège, la communication de la direction RH a été entièrement repensée pour répondre aux attentes exprimées.

DROIT DU TRAVAIL : Nos actions et réalisations clés

- Des salariés impliqués : Conseil de surveillance, Comité d'entreprise européen élargi, Comex des jeunes
- Réduction du taux de fréquence d'accidents du travail (TF2) de 69 % depuis 2012 au niveau de Groupe, et de 48 % en 2017 chez le personnel intérimaire engagé via Adecco
- Une politique handicap volontariste : 52 % des sociétés françaises du Groupe accueillent plus de 6 % de travailleurs handicapés en 2017
- Des actions pour l'intégration des jeunes et l'égalité des chances : 251 apprentis accueillis en 2017

6. ENVIRONNEMENT

Principes du Pacte Mondial

7. Les entreprises sont invitées à appliquer l'approche de précaution face aux problèmes touchant l'environnement ;
8. À entreprendre des initiatives tendant à promouvoir une plus grande responsabilité en matière d'environnement ; et
9. À favoriser la mise au point et la diffusion de technologies respectueuses de l'environnement.

6.1 UNE POLITIQUE HSE VISANT L'EXCELLENCE OPERATIONNELLE

La politique Hygiène, Sécurité, Environnement (HSE) d'Avril, mise à jour en mars 2017, met en avant les priorités du Groupe, à savoir :

- Garantir la santé et la sécurité de toute personne, homme ou femme, salarié d'Avril, intérimaire ou sous-traitant ;
- Exploiter sereinement l'outil industriel et renforcer l'excellence opérationnelle ;
- Répondre à des demandes des clients et autres parties intéressées pertinentes ;
- Contribuer à la maîtrise de tous les risques opérationnels

En matière d'environnement notamment, outre la conformité aux exigences réglementaires, chaque entité s'engage à la prévention des risques opérationnels, une meilleure performance énergétique et une amélioration continue des performances : réduction des consommations d'énergie et utilisation d'énergies renouvelables, réduction et valorisation des volumes de déchets, maîtrise des consommations de produits générant des polluants dans l'air, maîtrise des consommations d'eau et de l'efficacité des stations d'épuration, maîtrise des nuisances olfactives et sonores, renforcement de la maîtrise des situations d'urgence environnementale. Des revues de Direction, à tous les niveaux (Groupe, filiales, sites), permettent de s'assurer de cette amélioration continue.

6.2 LE DEVELOPPEMENT DE PRODUITS ET PROCÉDES RESPECTUEUX DE L'ENVIRONNEMENT

BIOCARBURANT – Avril est le premier producteur de biodiesel européen, une énergie renouvelable, contribuant à la réduction des émissions de gaz à effet de serre (voir ODD7). Poursuivant ses innovations, le Groupe a développé une nouvelle énergie 100 % végétale, OLEO100, lancée en 2018. Des biocarburants de 2^e génération, à base de biomasse lignocellulosique, sont également en cours de développement.



ÉCOCONCEPTION ET PRODUCTION DURABLE – les principaux produits du Groupe ont fait l'objet d'Analyses de cycle de Vie (ACV). Plusieurs filiales d'Avril proposent des produits présentant un bilan environnemental amélioré. Ainsi, Lesieur a créé une filière particulière pour la production de son huile Fleur de Colza, avec un cahier des charges comportant des éléments portant sur réduction des impacts environnementaux. Au-delà de cet exemple, l'écoconception est bien présente chez Lesieur : 65 % des emballages contiennent à ce jour du PET recyclé et Lesieur s'assure de la comptabilité des bouteilles avec les processus de recyclage existants. Le développement de bouchons spécifiques – stop goutte, flux réglable – permet d'aider le consommateur à mieux doser le produit et ainsi de lutter contre le gaspillage alimentaire. Lesieur a également l'intention de développer ses gammes bio.



Oleon, filiale oléochimique du Groupe, utilise des matières premières d'origine renouvelable à hauteur de 86 % (2017) : 77 % des nouveaux produits lancés en 2017 sont **biosourcés**. Oleon poursuit continuellement ses efforts de recherche de **substituts renouvelables** aux matières fossiles couramment utilisées, avec à la clé des réductions en termes d'empreinte carbone.

6.3 UNE AMÉLIORATION CONTINUE DE LA PERFORMANCE ENVIRONNEMENTALE DES ACTIVITÉS INDUSTRIELLES

MANAGEMENT ENVIRONNEMENTAL – Sur l'ensemble de ses sites industriels, Avril s'applique à réduire ses consommations d'énergie et d'eau, ainsi qu'à valoriser ses déchets. Cette démarche d'amélioration continue de la performance environnementale est basée sur le **déploiement de systèmes de management de l'environnement ou de l'énergie** conformes aux référentiels ISO 14001 et 50001.

ÉNERGIE D'ORIGINE RENOUVELABLE – La part d'énergie renouvelable utilisée pour les opérations d'Avril est de **32 %** en 2017. Ceci repose essentiellement sur la mise en place en l'espace de huit ans de chaudières biomasse sur six grands sites de production (France, Roumanie, Maroc) dont les besoins en énergie thermique sont aujourd'hui couverts à 95 % par ces chaudières.

EAU – La dépollution des eaux de process des sites de transformation végétale fait l'objet d'améliorations continues. Par exemple, avec la modernisation de sa station d'épuration, l'usine Saipol de Grand Couronne – plus grand site industriel du Groupe – réduit ses rejets de phosphore à des niveaux bien inférieurs aux seuils en vigueur. Les filières animales se penchent quant à elle sur la qualité de l'eau en élevage. Au niveau du Groupe en 2017, la consommation globale d'eau est de 1,4 m3/ par tonne de produits finis.

HAUTE QUALITÉ ENVIRONNEMENTALE (HQE) – Les sites administratifs sont également concernés par les efforts. Inauguré en 2018, le nouveau campus Avril à Bruz (près de Rennes) est ainsi certifié HQE Conception et HQE Exploitation.

ÉCONOMIE CIRCULAIRE – La valorisation de la matière première dans le Groupe est maximale : tous les coproduits (tourteaux, glycérine, acides gras) trouvent des débouchés. Plus largement, 95 % des déchets valorisables sont valorisés en énergie ou recyclés sous diverses formes. Dans ce domaine, le Groupe s'appuie sur des filiales spécialisées : Adonial, qui valorise en nutrition animale les écarts de production de l'industrie agroalimentaire (60 kT valorisés chaque année), et Terrial, une filiale experte dans la transformation des déchets en énergie et fertilisants par voie de compostage et méthanisation (75 kT résidus organiques d'origine industrielle traités chaque année). Terrial valorise à ce titre une grande partie des déchets produits dans le Groupe (50 % des déchets végétaux et plus de 80 % des déchets des activités de nutrition et productions animales). Les chaudières biomasse valorisent également des flux matières générés sur site comme les coques de tournesol ou les grignons d'olive. Une partie des cendres produites est aussi valorisée par Terrial dans des fertilisants.

ateliers, des fiches pratiques à destination des agriculteurs ont été réalisées en 2018. Elles mettent avant des pratiques agricoles favorables aux pollinisateurs.

UNE FILIÈRE FRANÇAISE DE SOJA – Principalement importés du Brésil, les tourteaux de soja sont, du fait de leur composition, la première forme de consommation de protéines des animaux. Pour réduire la dépendance des filières françaises, Avril soutient la relance d'un soja français non OGM. Avec un objectif à l'échéance 2025 : être en capacité de produire en France l'équivalent de 500 à 600 000 tonnes de tourteaux de soja pour les animaux. Sofiprotéol, la société de financement et de développement du Groupe, a ainsi contribué à financer l'ouverture en 2017 de l'unité de trituration Sojalim dans les Hautes-Pyrénées.

6.5 ACHATS ET APPROVISIONNEMENTS

ACHATS RESPONSABLES – Alors que le Groupe s'internationalise, Avril s'est doté d'une [Charte Achats Responsables](#). Celle-ci formalise les exigences du Groupe en matière de protection de l'environnement et de respect des pratiques sociales, des conditions de travail, de santé et de sécurité. À commencer par une stricte conformité aux réglementations en vigueur dans les 21 pays où Avril est présent. Ces règles sont désormais intégrées dans toutes les procédures d'achats du Groupe.

Dans cet esprit, mais cette fois en tant que fournisseur, Avril est également référencé par l'intermédiaire de ses filiales (Saipol, Olean, Lesieur) sur des plateformes d'achats responsables telles qu'Ecovadis, Sedex ou CDP.

HUILE DE PALME – Avril fait appel à l'huile de palme pour certaines de ses activités industrielles. À ce titre, le Groupe s'est doté d'une [politique spécifique](#), à travers laquelle il ambitionne de s'approvisionner uniquement en huile de palme zéro déforestation. Pour déployer les actions associées auprès de ses fournisseurs – traçabilité, prise en compte de ses exigences – Avril est accompagné par l'ONG The Forest Trust (TFT) depuis 2016. Les résultats sont visibles : en 2017, le niveau de traçabilité jusqu'aux moulins de l'huile de palme utilisée a atteint 100 %, tandis que la part des approvisionnements couverts par des certifications ou par crédits RSPO atteignait 93 %.

SOJA – Le groupe Avril agit de longue date pour aider au développement de filières durables pour le soja importé. Sa filiale Feed Alliance a été le premier acteur français de la nutrition animale à rejoindre l'initiative internationale RTRS (Round Table on Responsible Soy). En siégeant aujourd'hui au comité exécutif de la RTRS mais également au comité durabilité de la FEFAC⁴, Feed Alliance mène un travail de fond et apporte son expertise sur le marché du soja. De son côté Sanders s'est engagé de manière volontaire à acheter chaque année 10 000 crédits RTRS afin d'aider à l'essor de ce système et achète également 40 000 tonnes de soja non-OGM sous certification Proterra pour une filière volaille chair spécifique.



⁴ Fédération Européenne des Fabricants d'Aliments Composés

ENVIRONNEMENT : Nos actions et réalisations clés

- Amélioration continue de la performance environnementale grâce aux systèmes de management environnementaux en place
- 32 % d'énergies renouvelables utilisées dans la consommation énergétique totale du Groupe
- Mise en œuvre des principes de l'économie circulaire avec une valorisation maximisée des matières premières
- Réduction de l'impact environnemental des cultures de notre amont : participation à la Démarche de Progrès : 100 000 producteurs concernés
- Politique huile de palme avec une ambition « zéro déforestation »
- 100 % de traçabilité sur l'huile de palme consommée en 2017
- 93 % des approvisionnements en huile de palme couverts par des certifications ou crédits RSPO
- Soutien au développement de la filière soja non OGM en France
- Implication active du Groupe dans le système RTRS, par le biais de sa filiale Feed-Alliance qui siège au comité exécutif.

7. LUTTE CONTRE LA CORRUPTION

Principes du Pacte Mondial

10. Les entreprises sont invitées à agir contre la corruption sous toutes ses formes, y compris l'extorsion de fonds et les pots-de-vin.

Le Groupe Avril condamne toutes formes de corruption, et se conforme à la législation contrant la corruption dans tous les territoires où il exerce ses activités, notamment la loi française dite Sapin 2 qui s'applique à l'échelle mondiale, le Foreign Corrupt Practices Act aux États-Unis et le Bribery Act au Royaume-Uni.

Le Code d'Éthique et de Conduite Avril présente les normes que tous les collaborateurs du Groupe sont tenus de respecter dans leurs activités quotidiennes et leurs relations avec autrui. Il couvre notamment la conduite éthique liée aux pratiques commerciales et indique comment gérer les situations susceptibles de représenter une forme ou un risque de corruption, et la conduite à adopter en cas de suspicion ou de doute.

Depuis 2017, en lien avec la loi Sapin 2, une cartographie des risques a été réalisée et un système de contrôle et d'évaluation mis en place. Une procédure de remontée des alertes éventuelles (signalement d'infractions et actions non éthiques) existe et est décrite dans le Code d'éthique et de conduite.



CORRUPTION : Nos actions et réalisations clés

- Un code d'éthique et de conduite
- La mise en place d'un dispositif lié à la loi Sapin 2



11 rue de Monceau • CS60003 • 75378 Paris Cedex 08
Tél. + 33 (0)1 40 69 48 00 • Fax + 33 (0)1 47 23 02 88

groupeavril.com

Édité par la Direction du Développement Durable du Groupe Avril

© Groupe Avril – Tous droits réservés (décembre 2018)