



شركة فوسفات قفصة
Compagnie des Phosphates de Gafsa

**Communication sur le progrès -COP-
Période couverte 2016-2017**



NOUS SOUTENONS
LE PACTE MONDIAL

Ceci est notre **Communication sur
le Progrès** sur la mise en œuvre des
principes du **Pacte mondial** des
Nations Unies.

Nous apprécions vos commentaires sur
son contenu.

SOMMAIRE

I. Renouvellement d'engagement au Pacte Mondial : Lettre de renouvellement d'engagement du GCT au Pacte Mondial :	3
II. Présentation générale de la Compagnie des Phosphates de Gafsa -CPG :.....	4
III. Responsabilité Sociétale d'Entreprise "RSE" de la CPG:	9
VI. les actions réalisées:.....	10
1. DROITS DE L'HOMME :	10
2.CONDITIONS DE TRAVAIL :.....	13
3.ENVIRONNEMENT :	20
4.LUTTE CONTRE LA CORRUPTION :.....	25
V.Mesure des Résultats :.....	28
Annexe.....	30

I. Déclaration de renouvellement d'Engagement envers les dix principes du Pacte Mondial :



شركة فوسفات قفصة
Compagnie des Phosphates de Gafsa

Tunis le, 18 janvier 2019

Déclaration de soutien Continu de la part du Président -Directeur Général

À nos parties prenantes,

Je suis heureux de confirmer que la Compagnie des Phosphates de Gafsa-CPG- réitère son soutien envers les dix principes du Pacte Mondial des Nations Unies dans les domaines des Droits de l'Homme, les Normes Internationales du Travail, l'Environnement et de la Lutte contre la Corruption.

Dans cette communication annuelle sur les progrès, nous décrivons les actions que nous mettons en œuvre pour améliorer constamment l'intégration du Pacte Mondial et de ses principes à la stratégie, à la culture et aux opérations journalières de notre entreprise.

Nous nous engageons également à partager ces informations avec nos parties prenantes par le biais de nos principaux canaux de communication.

Bien sincèrement,

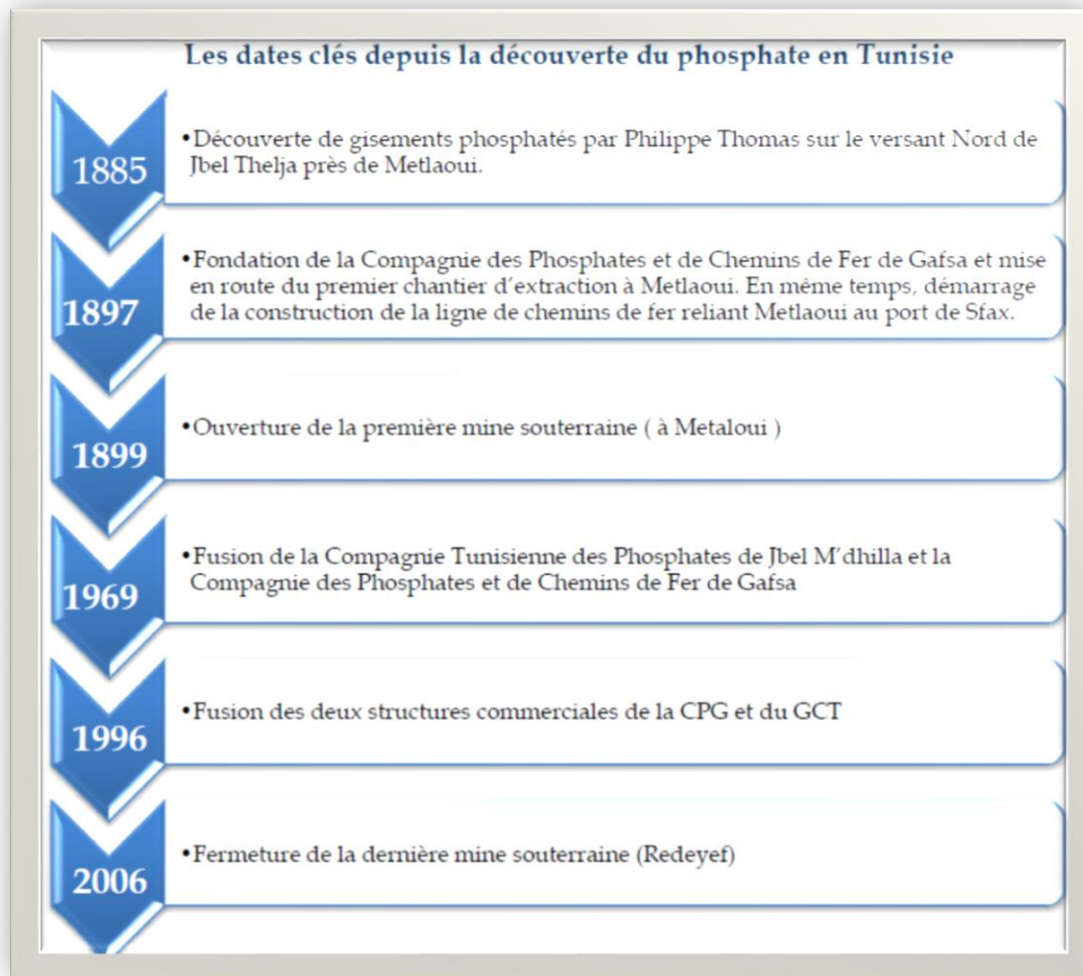
Président Directeur Général

M. Abdellatif HAMAM

Directeur Général
Adjoint/Technique
BOUZIDI Miloudi

1. Présentation de la CPG :

La Compagnie des phosphates de Gafsa une entreprise tunisienne d'exploitation des phosphates basée à Gafsa. La CPG figure parmi les plus importants producteurs de phosphates, occupant la cinquième place mondiale. L'activité de l'entreprise se définit en quatre grands domaines à savoir: La préparation du terrain, extraction, production et la commercialisation des phosphates.

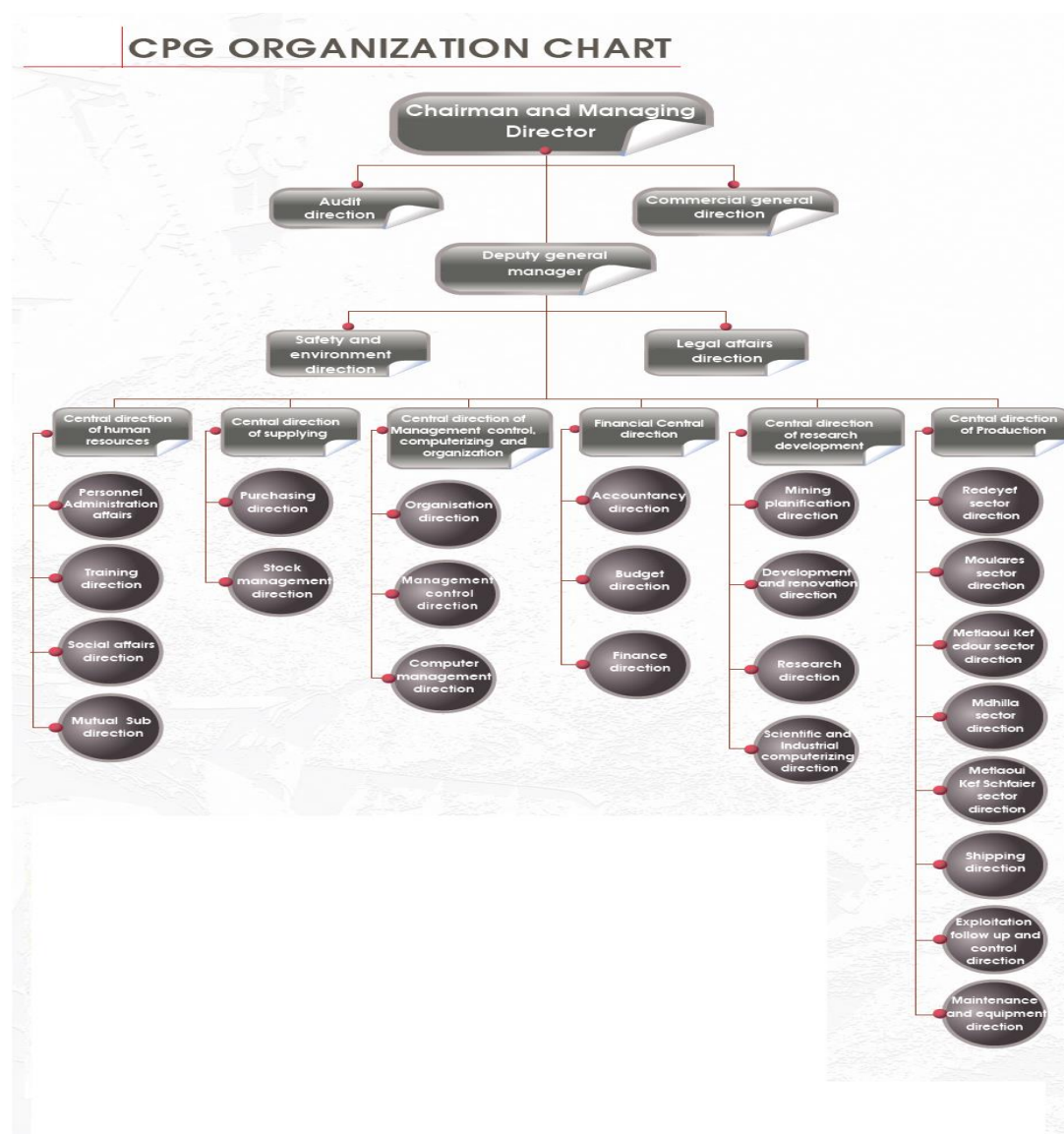


2. Effectifs de la CPG :

En 2017, l'effectif total de la CPG s'élève à 6320 par rapport à 6619 en 2016.

Year	2016	2017
Execution agents	2789	2634
Supervisory Staff	2978	2861
Middle executives	314	297
Senior Staff	538	528
Total	6619	6320

3. Organigramme de la CPG :



4. Les Secteurs de production :

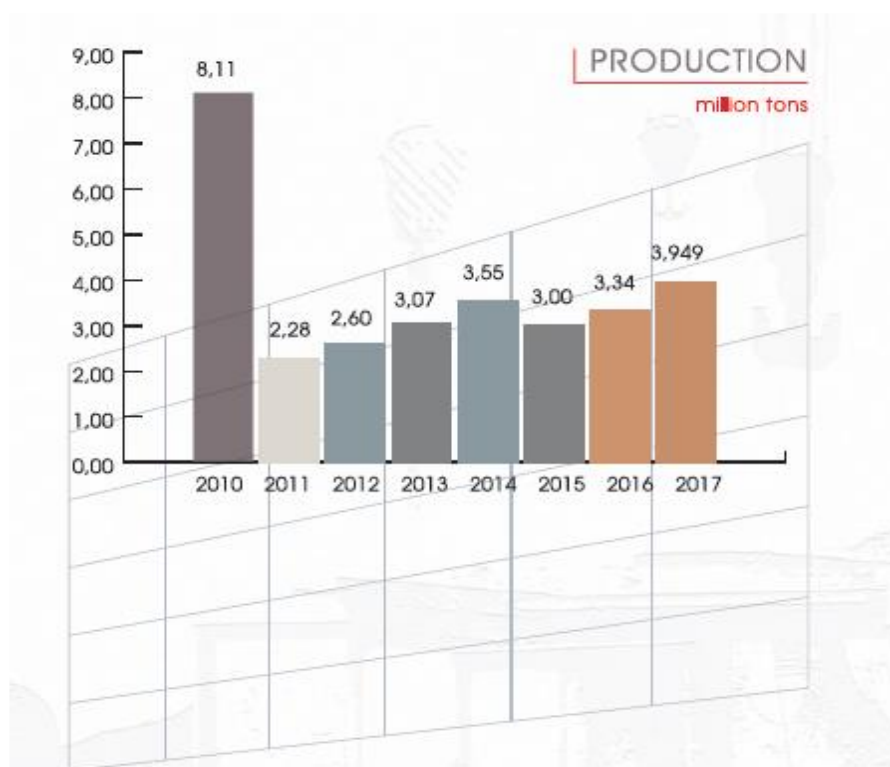
Le bassin minier de Gafsa regroupe six secteurs d'extraction et de traitement de phosphate qui sont localisés à: **Mdhilla, Metlaoui, Moularès et Redeyef.**

SECTEUR	MINES À CIEL OUVERT		USINES DE TRAITEMENT	
	Mine	Entrée en Exploitation	Unité	Entrée en Exploitation
METLAOUI KEF SCHFAIER	Kef Schfaier	1978	4 unités de lavage	Les laveries 1, 2 et 3 avant 1960 La laverie 4 en 1981 L'unité de flottation en 2007
	Tables de Metlaoui	2002	1 unité de flottation des rejets fins	
METLAOUI KEF EDDOUR	Kef Eddour Centre;	1986	1 unité de lavage	La laverie Kef Eddour en 1990
OM EL KHECHEB	Om El Khecheb EST	2014	1 unité de lavage 1 unité de flottation	Projet en cours de réalisation
MDHILLA	Jallabia	1991	3 unités de lavage	La laverie 1 en 1953 Les laveries 2 et 3 en 1979 L'unité de flottation en 1999
	Mzinda	2000	1 unité de flottation des rejets fins	
MOULARES	Moularès	1994	2 unités de lavage	La laverie 1 en 1979 La laverie 2 en 1987
	Kef eddour Ouest	1998		
REDEYEF	Redeyef	1989	1 unité de lavage	La laverie en 1991



5. La production des phosphates :

La quantité des phosphates produite en 2017 s'élève à 3.949 millions de tonnes, une augmentation enregistrée par rapport à l'an 2016 qui est de 3.34 millions de tonnes.



6. Qualité des phosphates :

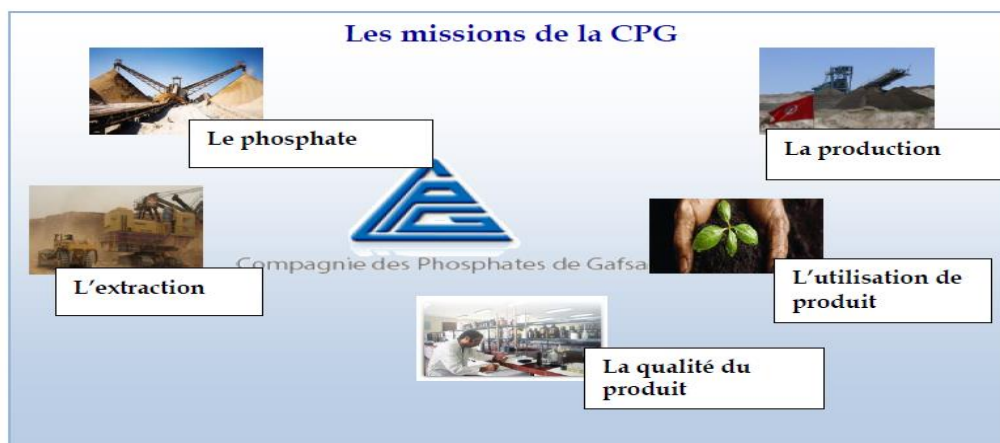
La CPG œuvre depuis sa création à satisfaire l'ensemble de ses clients par la mise en place d'une démarche qualité se traduisant par l'effort soutenu de certification ISO de toutes ses unités de production et de soutien et afin d'accroître sa performance globale par l'amélioration de son efficacité, son fonctionnement et sa performance économique, ainsi que la qualité de ses produits et services. Ces certifications touchent particulièrement :

- ✓ La direction de la maintenance et du matériel, la direction des embarquements, le centre de recherche et la mine à ciel ouvert de Kefeddour centre sont certifiées ISO 9001 version 2008.
- ✓ L'usine de Kef Eddour est en cours de réactivation du SMQ.
- ✓ La direction de la formation, la direction des achats et la direction gestion des stocks sont en cours de mise en place du SMQ.
- ✓ Le centre de recherche est en cours d'accréditation ISO 17025 de ses laboratoires.

Centre de recherche Metlaoui



7. Mission de la CPG :



III. La Responsabilité Sociétale de la CPG :



La CPG œuvre depuis sa création à promouvoir sa responsabilité sociétale vis-à-vis de ses employés mais aussi envers son environnement externe.

Ainsi, la Compagnie des phosphates de Gafsa (CPG) a signé en 2015 son adhésion au Pacte Mondial des Nations Unies pour la responsabilité sociétale de l'entreprise afin de structurer sa démarche RSE en interne et dans la relation avec les différentes parties prenantes .

Le Président Directeur Général de la compagnie adhère fort à cette initiative afin de nouer un dialogue fructueux et des relations de confiance avec l'ensemble des parties prenantes et tout le territoire du bassin minier.

"L'adhésion à ce pacte permet au pôle de l'industrie minière de s'engager sur la voie du développement durable et de mettre en place les mécanismes requis pour rétablir la confiance entre le citoyen et l'administration", (Romdhane Soud, Président Directeur Général).

Dans ce cadre la compagnie a alloué un fond de 60 millions de dinars pour participer au développement de la région de Gafsa. En 2017 le coût du programme d'investissement dans la région s'élève à 9.7M.D.

Evolution du budget destiné aux activités RSE en Interne et en externe			
	Activités RSE en Interne	Activité RSE en externe	Total
2016	357 3 500	29133000	3.270650000
2017	3743500	29253000	3.299650000

IV. Les actions réalisées en matière de la RSE :

1. Les droits de l'Homme :

Droits de l'Homme



La CPG et ses collaborateurs s'engagent à :

Promouvoir et respecter la protection du droit international relatif aux droits de l'Homme dans leur sphère d'influence

Veiller à ne pas se rendre complice de violations des droits de l'Homme

La CPG œuvre à préserver les droits de ses employés à une vie saine et équilibrée, tout en préservant leurs droits au travail à travers la création des emplois stables et durables, à la santé et sécurité sur les lieux de travail et à protéger les droits de l'homme dans leur sphère d'influence à travers les activités suivantes :

A. Les activités culturelles et sportives:

La CPG soutient les activités culturelles (Festival, les poètes, les écrivains de la région de Gafsa).



Une attention particulière est dédiée aux lauréats de la région, des prix et des primes décernés à ces derniers.



Depuis sa création, la CPG soutient les activités sportives pour ses employés et dans toute la région. Un budget considérable a été mis à disposition des équipes sportives, en 2017, ce budget est de 195 500 milles dinars.



***Le droit à la santé :** La CPG préserve le droits de ses employés actifs ainsi que les retraités :le droit au soin, au contrôle médical,...

Le budget destiné aux retraités de la CPG s'élève à 476000 DT en 2017.



2. Les conditions de travail :



La CPG s'engage à respecter les normes internationales de travail :

Respecter la liberté d'association et à reconnaître le droit de négociation collective.

Contribuer à l'élimination de toutes les formes de travail forcé ou obligatoire.

Contribuer à l'abolition effective du travail des enfants.

Contribuer à l'élimination de toute discrimination en matière d'emploi et de profession

Afin de promouvoir sa responsabilité vis-à-vis de ses employés et garantir un climat de travail sain et équilibré, la CPG a mis en place tous les moyens les dispositifs nécessaires en la matière ces actions touchent notamment :

A. Le recrutement et la création d'emploi:

Outre la création de l'emploi directs à travers les opérations de recrutement interne, la CPG participe à la création de l'emploi indirects par la participation au capital de plusieurs entreprises, à titre d'exemple, la CPG est u actionnaire au :

✚ FRDCM : Fonds de Reconversion et de Développement des Centres Miniers :
Le FRDCM est une société au service des :

- Porteurs d'idées de projets
- Nouveaux promoteurs
- Petites et Moyennes Entreprises
- Investisseurs
- Il intervient en participant au capital de la société. La participation de la CPG à ce fond en 2016 s'élève à 24.978 millions de dinars et une vingtaine de projets ont été financés dans le domaine de l'Agriculture, l'Industrie et le service.
- Le pôle technologique de Gafsa : Un Pôle de Compétitivité rassemble sur un territoire donné des entreprises, des laboratoires de recherche et des établissements de formation ainsi que des associations pour développer des synergies et des coopérations.
- ✚ Le pôle de compétitivité de Gafsa : il s'agit d'une foncière qui a déjà dépensé l'essentiel des 47 MDT apportés par la CPG.

Mission :

- Aider à préparer l'infrastructure régionale pour transformer le bassin minier en territoire attractif pour les investisseurs
- Offrir la logistique pour les jeunes promoteurs et les soutenir dans la mise en œuvre de leur projet ;
- Faire des études sur les opportunités de la région et proposer un portefeuille de projets.

En 2016, la contribution de la CPG au développement des activités du pôle s'élève à 46.400 millions de dinars.

- ✚ Une contribution au Société d'Environnement et de plantation sur l'ensemble du bassin minier, la contribution totale en 2016 s'élève à 8 millions de dinars et contribue à la création de 12000 emplois répartis comme suit :

Société d'Environnement et Plantation	Contribution de la CPG en 2016
Metlaoui	2000
Mdhila	2000
Moulares	2000
Redeyef	2000
Total	8000

- ✚ Une contribution qui s'élève à 10 millions de dinars pour les sociétés de transports avec la création de 2000 emplois ;
- ✚ Une contribution à la banque Tunisienne de solidarité (BTS) ;
- ✚ Une contribution à la Banque de Financement des Petites et Moyennes Entreprises (BFPME).

Plusieurs autres projets encours pour le développement des régions de bassins minier dans le cadre de projets d'essaimage qui touche plusieurs secteurs d'activités notamment : L'agriculture, l'Industrie, les services, les industries traditionnelles et le textile et les substances naturelles

B. La formation :

La formation au sein de la CPG joue un rôle moteur pour le développement de l'activité de l'entreprise pour acquérir et actualiser les savoir-faire et savoir-être nécessaire dans l'exercice de la fonction.

Elle se positionne clairement dans les choix stratégiques de l'entreprise et comme un axe prioritaire. La politique de la CPG en la matière repose sur les principes liés aux spécificités des agents à former, les orientations technologiques, les techniques et les conditions de travail.

En 2017, le nombre de jour de formation s'élève à 56873 jours avec la participation de 1020 personnes.

DESIGNATION	2016	2017
Participants	1186	1020
Training days	28348	56873
Training costs (MD)	7,554	5,17
% Training cost / gross salary	3,64 %	2,77 %

Les sessions de formation touchent plusieurs domaines notamment, l'informatique, la gestion, la sécurité, la comptabilité & la finance, ressources humaines, le commerce et le Marketing et d'autres domaines.

La CPG accueille régulièrement des stagiaires toutes disciplines confondues : les doctorants, les étudiants en mastère, les projets de fin d'études, les médecins, les ingénieurs, les ouvriers, les techniciens,

Désignation	2016	2017
Nombre de stagiaires	2159	1769
Nombres de jours de stage	105820	87609

***La formation de nouveaux recrutés** : Afin de garantir une meilleure adaptation à l'emploi, la CPG organise des sessions de formation au profit de nouveaux personnels recrutés appartenant aux différentes catégories professionnelles, le tableau ci-après présente les bénéficiaires de cette formation et le nombre de jours de formations durant les années 2016 et 2017.

Catégories professionnelles	2016		2017	
	Bénéficiaires	Nombre de jours de formation	Bénéficiaires	Nombre de jours de formation
Cadres supérieurs	148	1776	108	485
Cadres moyens	61	698	25	132
Total	209	2474	133	617

***Les Séminaires de formation :** les employés de la CPG bénéficient continuellement des séminaires de formation touchant plusieurs thèmes, le tableau ci-dessous donne un aperçu sur les séminaires organisés et des exemples de thèmes traités.

Designation	2016	2017
Nombre de participants	229	409
Nombre de jours de formations	541	119
Exemples de thèmes traités	Essentials of MBA	La photogrammétrie par le logiciel libre MICMAC
	Les pratiques de bonnes gouvernance, code de conduite et éthique de l'Agent	L'ingénierie de la formation
	Loi de finance 2016	1 Atlas Georessources International congress AGIC 2017
	SIEMENS PCS7:Initiation sur le système PCS7	formation eau : climat-société 2017
	La comptabilité pour les non comptables	GESTION DES CONTRATS DE TRAVAIL
	les normes IFRES	la pratique des remises et des crédits documentaires sous les règles CCI: RUE522,RUU600 et PBIS745
	Technique d'élaboration , de mise en place et de suivi du manuel de procédure	la sécurité dans les laboratoires d'analyse chimique:Risques et Mesures Préventives
	Les journées	les techniques de mesure de la radioactivité dans l'industrie et l'environnement
	Guide Général des marches publics	L'observation de diagnostic et du durété de fonctionnement des systèmes industriels
	Formation Excel Avancée	management des projets avec logiciel PRIMAVERA P6
	La diagraphie appliquée a l'hydrologie	MEETING ON CLAYS AND COMPOSITE MATERIALS
	le contentieux du travail et de la sécurité sociale : Problématiques et solutions pratiques	Modélisation et dimensionnement des structures en génie civil par logiciel ARCHE OSSATURE
	OHSAS 18001	La photogrammétrie par

		le logiciel libre MICMAC
	La Gouvernance selon la référentiel national de la gouvernance en tunisie (RNGT) et la responsabilité sociétale dans l'entreprise publique	L'ingénierie de la formation
	Les clés du Management de Projet(Norme PMP du PMI :Project Management institue)	1 Atlas Georessources International congress AGIC 2017
	procédures de passation et d'exécution des marchés publics	formation eau : climat-société 2017
	Gestion du Parc Auto	GESTION DES CONTRATS DE TRAVAIL
	La meilleure pratique de l'audit interne	la pratique des remises et des crédits documentaires sous les règles CCI: RUE522,RUU600 et PBIS745
	La mise en œuvre d'un audit en interne : impôts directs et avantages fiscaux	la sécurité dans les laboratoires d'analyse chimique:Risques et Mesures Préventives
	Les bonnes pratiques de traitement du crédit documentaire (transit et dédouanement, lettre de crédit et RUU600)	les techniques de mesure de la radioactivité dans l'industrie et l'environnement

C. La santé et sécurité au travail :

La CPG accorde une attention particulière à la sécurité de ses employés contre les accidents du travail dans ce cadre, plusieurs forum et formation ont été organisés au profit de ses agent afin de minimiser le nombre d'accident et le taux de gravité..

Year	2016	2017
Number of accidents	137	148
Frequency rate (%)	0,69	0,82
Gravity rate (%)	0,5	0,61

Aucune maladie de travail n'est enregistrée durant les années 2016 et 2017

Pour calculer le ratio de taux de fréquence des accidents et les maladies du travail la CPG a monté un Indicateur interne et se calcule à travers le ratio suivant :

$$= \frac{\text{Nombre d'accidents} \times 10000}{\text{Nombre de jours de travail effectif}}$$

Nombre de jours de travail effectif

Pour veiller à une meilleure compatibilité avec l'indicateur utilisé par les autres entreprises, cet indicateur est multiplié par 12.5

pour minimiser le taux d'accidents, la CPG a mise particulièrement sur la formation et la sensibilisation des employés :

- ✓ une formation certifiante en soins primaires organisée à l'office nationale de protection civile au profit de 18 cadres durant une période de deux semaines :
- ✓ Une formation dédiée aux agents de sécurité :
- ✓ Formation des équipes de première intervention sur les différents sites de production pour faire le nécessaire en cas d'urgence.

***Les actions de sensibilisation :**

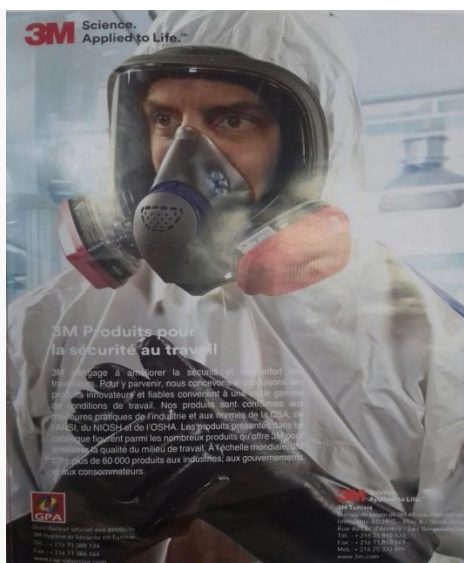
Des réunions périodiques avec les responsables de sécurité de différents sites pour les sensibiliser et diffuser une culture de sécurité au travail

- ✓ des dépliants, des affiches et des magazines de sensibilisation et de renseignements sont distribués sur les lieux de travail ;
- ✓ Une campagne « un mois sans accidents » a été lancée durant le dernier trimestre de l'année 2017 pour améliorer les indicateurs de la sécurité.

***Les outils de préventions individuels et collectifs :**

- ✓ La mise à disposition des moyens de protection comme les gants de manutention, les casques anti-bruits, les chaussures de sécurité sur les différents sites de production ;
- ✓ Respecter les normes de sécurité spécifiques lors de l'acquisition des outils de protection (Certificat de validité) ;
- ✓ La mise en place des caméras de surveillance avec un budget d'un milliard de dinars.
- ✓ La gestion des extincteurs et les produits chimiques ;
- ✓ Une équipe formée est dédiée pour faire le contrôle dans les entrepôts centraux ;
- ✓ La mise en place des Cabines de chantiers équipés sur les sites de production.

Les supports de sensibilisation et de prévention affichés sur les lieux de travail





***Amélioration continue des conditions du travail sur les lieux de travail :**

Afin d'améliorer les conditions de travail de ses employés, la CPG a mis en place :

- Des Cabines de chantiers équipés.
- Des mesures qui visent à réduire les émissions de poussières des opérations de l'usine de camion d'eau circulent en permanence pour arroser les voies de circulation.

E:Le dialogue social et organisations syndicales :

Les syndicats jouent un rôle déterminant au sein de la CPG , ils s'occupent de tous les aspects relatifs aux employés en ce qui concerne les salaires, les promotions, la formation,... la CPG dispose de 22 Syndicats de base et d'autres branches, Ils se réunissent d'une manière régulière.

3. L'Environnement :



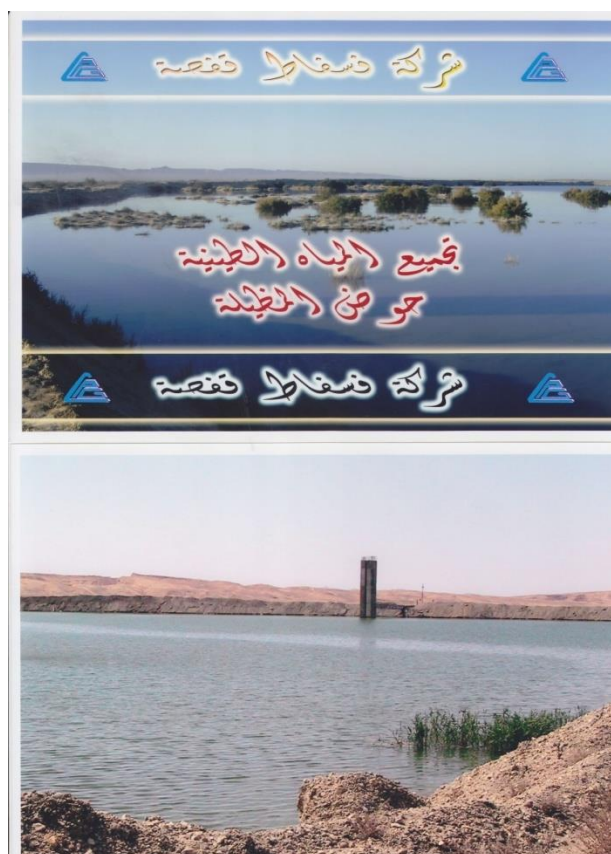
La CPG s'est engagé à :

- ✓ Appliquer l'approche de précaution face aux problèmes touchant à l'environnement.
- ✓ Prendre des initiatives tendant à promouvoir une plus grande responsabilité en matière d'environnement.
- ✓ Favoriser la mise au point et la diffusion de technologies respectueuses de

La protection de l'environnement constitue l'une des préoccupations de la CPG qui participe activement à la réalisation du développement durable et à l'amélioration de la qualité de la vie, à travers son programme de mise à niveau environnemental s'articulant autour des axes suivants :

A. La Gestion des boues :

La généralisation, dans tous les centres miniers, des bassins de stockage des boues provenant des usines de lavage du phosphate pour la préservation des terres agricoles à travers des canaux souterrains (le budget d'achat de matériel est estimé à 20milliards de dinars).



- La récupération des eaux usées dans les laveries de phosphates pour préserver la nappe phréatique : le taux s'élève de 30 à 40%.
- La mise à niveau des activités industrielles de l'entreprise, par le renforcement de la capacité de protection de l'environnement ;
- La participation au financement de petites et moyennes entreprises chargées de la propreté et de la maintenance des espaces verts dans les villes minières.

La gestion des déchets Dangereux :

Dans le cadre d'une convention entre l'Agence Nationale de protection de l'environnement et la société SEGOR : Les PCB, ou Polychlorobiphényles, sont des dérivés chimiques chlorés plus connus en France sous le nom de pyralènes. Ils constituent, au niveau international, l'un des 12 POP'S (Polluants Organiques Persistants) ont été remplacées par des huiles respectueuses de l'environnement.

La collecte et la destruction de ces huiles s'effectue selon les normes afin de minimiser leur effets néfastes sur l'environnement.

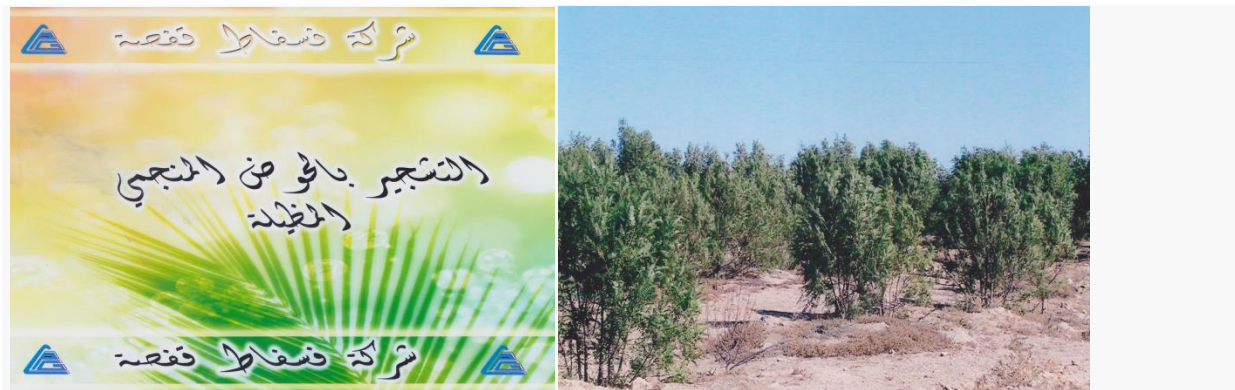


-le suivi et le contrôle de collecte des huiles usées dans le cadre d'une convention avec la société SOTULUB

- Des études en cours pour identifier la quantité annuelle des déchets dangereux issus des différentes activités de la compagnie, notamment celles en relation directes avec la production des phosphates. ce projet est en collaboration avec l'ANGED

La participation à la généralisation des opérations de boisement :Plantation d'arbres dans les anciens stocks de rejets des usines et à l'entrée des villes minières :





Ces opérations de boisement ont été lancées, particulièrement dans les régions du bassin minier et ce dans l'objectif d'améliorer la paysage et préserver l'environnement.

***Les opérations insecticides :** Dans le cadre de la prévention de l'environnement externe, la CPG et en collaboration avec les acteurs concernées à mis en place tous les dispositifs nécessaire pour prévenir contre les insectes toxiques et dangereux dans quelques endroits en vu d'une future généralisation.

Le budget destiné à cette opération s'élève à 80.000 milles dinars pour l'achat de matériel et de produits.



Un projet en cours pour la récupération des eaux industrielles et sa réutilisation au niveau de toutes les laveries.

B. Economie d'Energie :

Deux grands projets en cours de réalisation : les énergies solaires et les panneaux photovoltaïques

Afin de rationaliser la consommation d'énergie, la CPG a mis au point un programme d'action qui se traduit par :

- La substitution du fuel lourd par du gaz naturel et le renforcement du séchage naturel du phosphate
- La mise en place d'une station de gaz naturel et un compresseur
- La mise à niveau des boucles de régulation des unités de séchage de phosphate notamment dans le cadre de la conversion et adaptation des installations de séchage au gaz naturel
- Le remplacement progressif des moteurs électriques par une nouvelle gamme caractérisée par une haute efficacité énergétique et le passage de la gamme IE2 à IE3 (avec un budget de 540 millions de dinars)
- L'utilisation des équipements de conditionnement d'air des bureaux par les centrales de climatisation multi-split à volume de réfrigérant variable (VRV) ;
- La mise en place des batteries de condensateurs avec un budget de 600 milles dinars
- Equipement des zones sensibles avec des photovoltaïques pour l'éclairage et l'alimentation du système de contrôle avec budget de 250 milles dinars
- Autres projet encours :
- Un projet intégré pour le dessalement de l'eau de mer
- Station de production des énergies à partir des énergies solaire
- La généralisation de l'utilisation des lampes économiques pour l'éclairage aussi bien intérieur qu'extérieur et le remplacement des fluorescents et fluo-compacts par les lampes à LED.

4 . La lutte contre la Corruption :



La CPG cherche à agir contre la corruption sous toutes ses et les pots-de-vin, formes, y compris l'extorsion de fonds.

Plusieurs procédures ont été prises pour garantir la transparence dans les différentes opérations et activités au sein de la CPG, notamment en ce qui concerne les appels d'offres simples et public et les procédures de recrutement.

A. Le Traitement des appels d'offres :

Le Traitement des appels d'offres pour les marchés publics et les marchés simples suit les étapes :

***La commission d'ouverture des plis :**

* Désignée par la direction générale pour traiter les appels d'offres concernant : les grands projets (Travaux et autres), les prestations (Sous-traitances et divers), les biens et services/ les consommables et les pièces de rechange.

***La Commission d'évaluation des offres (ou de dépouillement) des offres :ayant pour le rôle de faire le dépouillement et l'évaluation de l'offre :**

*Méthodologie de dépouillement selon des critères suivants :

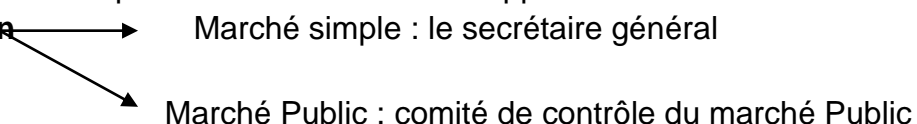
- Les critères administratifs :
- Les critères financiers :
- Les critères techniques :

Rapport d'évaluation devrait être signé par de la commission et tous les membres

***La commission interne de contrôle préalable :**

Evaluation et contrôle pour s'assurer de la conformité avec le cahier des charges et le travail de la commission de dépouillement avec un PV d'approbation.

***Instance de Décision**



***Passation et signature du contrat.**

Depuis le premier septembre 2019, la CPG est inscrite sur le système TUNEPS.



Depuis le 1er septembre 2018, les entreprises publiques sont obligées de passer par le système d'achat public en ligne (TUNES) ou "Tunisian e-procurement system", pour la conclusion de leurs marchés publics",

Le TUNEPS comprend un dispositif principal de gestion des dossiers des utilisateurs et un autre secondaire comprenant des données destinées aux fournisseurs et aux acheteurs publics

Ce système est un gage de transparence, de traçabilité, d'efficacité et égalité et permet un suivi rigoureux (une vision claire des différents intervenants) et la diminution des réclamations des candidats aux appels d'offres.

B .Les procédures de recrutement :

Depuis 2013, Le recrutement au sein de la CPG s'effectue selon une procédure bien définie

L'accès libre au site web de la compagnie des phosphates de Gafsa : <http://www.cpg.com.tn>

Et suivre tout le processus d'inscription selon les postes proposés par la Compagnie.

Les étapes du concours :

***Première étape :**

- Une première sélection sur dossier
- La publication des résultats préliminaires
- la réception des dossiers des réclamations.
- la publication des résultats définitifs de cette première étape.

***Deuxième étape :**

- Invitation des candidats sélectionnés pour un examen écrit selon un agenda bien définis
- publication des résultats de l'examen écrit
- publication des résultats définitifs (traitement sur dossier et un test écrit)
- un test psychotechnique
- la publication des résultats

Le résultat final :







Le classement des candidats par ordre préférentiel selon le score obtenu

Ayant une moyenne supérieur ou égal la note défini par le jury du concours

- Les candidats sélectionnés seront soumis à un examen oral suivi d'un test psychotechnique pour évaluer les compétences nécessaires en fonction des postes proposés.
- La déclaration des résultats définitifs sur le site web : concours.cpg.com.tn
- Les candidats seront invités pour compléter leur dossier avec un examen médical (c'est une condition principale pour le recrutement final).
- Une liste d'attente est fixée par poste et par région pour combler tout besoin ou insuffisance

La CPG prend en charge toutes les charges relatives à ce concours (la surveillance, les locaux des examens, transport,...)

IV. Mesure des Résultats :

Résultats	Contribution à l'atteinte des Objectifs de Développement Durable (ODD).	
<div></div>		
<p>-Le budget alloué par la CPG pour le développement de son environnement en interne s'élève à 3.29965000 par rapport à l'an 2016 qui est de 3.276650000.</p> <p>-Augmentation la production des phosphates de 3.34 millions de tonne en 2016 à 3.949 en 2017.</p> <p>-La Valorisation du capital Humain par la mise en place</p> <p>-La mise en place du système de management au de la qualité a fourni une base solide qui a permis à notre organisme d'améliorer la satisfaction de ses clients ainsi que de fournir des produits et des services conformes à leurs exigences. Basé sur le principe de la satisfaction du client et de la prise en compte de leurs exigences, ainsi que le respect des exigences réglementaires, légales et normatives, le système de management contribue aussi à la pérennité du groupe.</p>	<div></div>	<div></div>
<p>-La récupération des eaux usées varie entre 30 et 40%.</p>	<div></div>	
<p>-L'achat via le système TUNEPS garantit la transparence, de traçabilité, d'efficacité et égalité et permet un suivi rigoureux</p>	<div></div>	<div></div>

Collaboration et partenariat pour la réalisation des projets RSE avec :

- Les structures de financement, FRDCM , BFPME ? BTS, ...
- L'Agence Nationale de Gestion des Déchets (ANGED)
- société Tunisienne de Lubrifiants (SOTULUB)



Annexe : Récapitulatif du Budget social de la CPG 2016-2017

Actions	2016	2017
Les amicales : cadres supérieurs	600000	600000
Amicales : cadres moyens	150000	150000
Amicale M'Dhila	50000	50000
Amicale Metlaoui		100 000
Amicales du siège social	50000	50000
Autres aides (les aides spécifiques)	120000	120000
Activités culturelles et de jeunesse	140000	140000
Sport et travail	19 55 00	19 55 00
Voyages et excursion	260000	260000
Les clubs des cadres du bassin Minier	47000	47000
Cure thermales pour les chauffeurs	90000	90000
Des Prix pour les lauréats	100 000	100000
Les aides scolaires et universitaires	700000	700000
Des aides pour les accidents du travail sous formes des subventions et équipements	310000	310000
Des aides pour les retraités : Syndicats de base et Clubs, des aides spécifiques, Voyages et excursions,...	476000	476000
Détachement des personnels	190000	190000
Les centres sociaux : Jardins d'enfants : 5 jardins d'enfants ont été créés 02 à Metlaoui : 01 Moularès : 01 Redeyf : 01 Mdhila :	165000	165000
Total	3573500	3743500

Les activités vis-à-vis de l'Environnement externe :

Les activités jeunesse	2016	2017
-Education	65000	65000
-culture	203500	203500
-Fond de développement des activités jeunesse	115000	115000
-le sport civil	3221000	3171000
Total1	3604500	3554500

Les associations sociales	75000	75000
Santé	20000	20000
Les organisations de solidarités sociales	170000	170000
Association Jeunes Gafsa pour le Développement	140000	140000
Total 2	405000	405000
Les collectivités locales		
La municipalité	330000	330000
Conseil régional de Gafsa	200000	200000
Le développement régional	20000000	20000000
Total 3	20530000	20530000
La promotion des régions rurales	20000	20000
Autres activités	1000000	1000000
Total	29133000	29253000



Chargé du Dossier Pacte Mondial des Nations Unies de la CPG : Dr. Khaldi ELKAMEL

B.P :23 Métlaoui 2134-Tunisie

GSM +216 98 306 398

FAX :+216 76 241 468

E-mail : esf.khaldi@gmail.com