

2017

# Informe De Progreso



## CONTENIDO:

CONTENIDO:	0
1. RENOVACIÓN DEL COMPROMISO	2
2. METODOLOGÍA	3
3. PRESENTACIÓN E HISTORIAL DE LA EMPRESA	5
3.1. VALORES CORPORATIVOS	9
3.2. OBJETIVOS DE DESARROLLO SOSTENIBLE	10
3.3. POLÍTICA RSE	11
4. INDICES GRI	13
4.1. PRINCIPIOS DE DERECHOS HUMANOS	16
4.2. PRINCIPIOS DE DERECHOS LABORALES	21
4.3. PRINCIPIOS MEDIOAMBIENTALES	31
4.4. PRINCIPIOS ANTICORRUPCIÓN	44

## 1. RENOVACIÓN DEL COMPROMISO

Renovamos nuestro compromiso con los Diez principios del Pacto Mundial, basados en Declaraciones y Convenciones Universales que velan por los Derechos Humanos, laborales, medioambientales y lucha contra la corrupción como evidencia de nuestro compromiso de búsqueda de una sociedad justa, respetuosa con los derechos humanos y con el medio ambiente y nos comprometemos a seguir apoyando y difundiendo entre nuestros grupos de interés.

En este informe de Progreso queremos dar a conocer las acciones emprendidas en el campo de la RSE, durante el año 2017. Sabemos que aún nos queda camino por recorrer, pero intentamos dar pequeños pasos que contribuyan a integrar en el día a día de nuestra empresa los Diez Principios

A Coruña, 17 de Diciembre de 2018



Fdo, Esteban Rey Rodríguez  
Gerente

## 2. METODOLOGÍA

Conscientes de que las organizaciones empresariales deben comprometerse con el desarrollo de una sociedad justa, solidaria, respetuosa con el medio ambiente y con los valores humanos, renovamos nuestro compromiso adquirido con los Diez Principios del Pacto Global, y nos comprometemos a seguir apoyando y difundiéndolos entre nuestros grupos de interés.

Esta memoria cubre el desempeño de la organización, en los tres pilares básicos de la sostenibilidad, durante el año 2017, y ha sido elaborado de acuerdo con el GRI Standards: Opción Exhaustiva.

En el proceso de preparación se han seguido los principios y orientaciones del GRI Standards del Global Reporting Initiative (GRI 2018), tanto en la definición de los contenidos de la memoria (contexto de sostenibilidad, materialidad, exhaustividad y participación de los grupos de interés), como en la garantía de la calidad de la misma (equilibrio, claridad, precisión, periodicidad, comparabilidad y fiabilidad).

A la hora de determinar la materialidad de la información se han analizado tanto factores internos como externos, como son la misión y estrategia de **LIMPIEZAS GERMANIA S.L.**, los aspectos más relevantes de los grupos de interés (ver apartado Participación de los Grupos de Interés) y las expectativas básicas contenidas en los acuerdos y normas internacionales a los que se suscribe la organización.

Es intención de **LIMPIEZAS GERMANIA S.L.** adoptar y sistematizar la elaboración de memorias de sostenibilidad con el objetivo específico de que, la recopilación y análisis de información, sirva de herramienta en la toma de decisiones y la información y participación de sus grupos de interés.

Según lo expuesto, se ha establecido un ciclo anual de elaboración y difusión de Memorias de Sostenibilidad a través de la web del Pacto Mundial (<http://www.pactomundial.org>), con el fin de que sirva a los grupos de interés como elemento informativo y como evidencia de la transparencia en la gestión empresarial.

Para cualquier aclaración adicional sobre la Memoria o sugerencia de mejora pueden dirigirse a la dirección de correo electrónico: **ventas@grupogermania.es**

## LA ORGANIZACIÓN



### 3. PRESENTACIÓN E HISTORIAL DE LA EMPRESA

**LIMPIEZAS GERMANIA, S. L.** se crea en el año 1998 con el fin de prestar un servicio diferenciado y pionero tanto a pequeñas como a grandes empresas.

Nuestra estrategia empresarial se basa en la prestación de un servicio de elevada calidad, profesionalidad y con un trato personal y próximo al cliente, principio básico por el que se rige nuestra empresa, ofreciendo soluciones técnicas avanzadas y especializadas a cualquiera de las necesidades de nuestros clientes.

En **LIMPIEZAS GERMANIA, S. L.** hemos conseguido combinar técnicas de limpieza tradicionales más eficaces con las más modernas, para lograr un equilibrio adecuado, que permite un acabado perfecto y la satisfacción que nuestros clientes se merecen. Contamos para ello con completos e innovadores recursos para garantizar la máxima atención, rapidez y claridad en nuestros procedimientos de limpieza.



## DATOS GENERALES DE LA EMPRESA:

**RAZON SOCIAL:** LIMPIEZAS GERMANIA S.L.

**DIRECCIÓN:** Rúa das Palmeiras - Polígono Industrial  
Milladoiro - Ames - A Coruña - C.P. 15895

**DIRECCIÓN WEB:** <http://www.grupogermania.es/>

**TELEFONO DE CONTACTO:** + 34 981 94 16 59

**FAX:** + 34 981 94 16 62

**CORREO ELECTRÓNICO:** [ventas@grupogermania.es](mailto:ventas@grupogermania.es)

**GERENTE:** D. Esteban Rey Rodríguez

**ACTIVIDAD:** Limpieza integral y mantenimiento en instalaciones públicas y privadas

**Nº EMPLEADOS/AS:** 86

## PRINCIPALES GRUPOS DE INTERÉS:

- Clientes/Usuarios
- Proveedores
- Personal
- Comunidad local
- Administración pública

**PAISES PRINCIPALES EN LOS QUE DESARROLLA ACTIVIDAD:** España

**FECHA DE ADHESIÓN:** Julio 2014

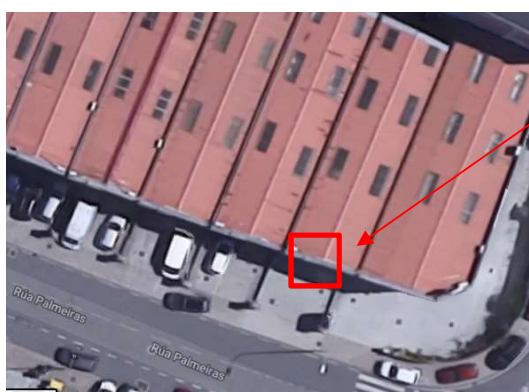
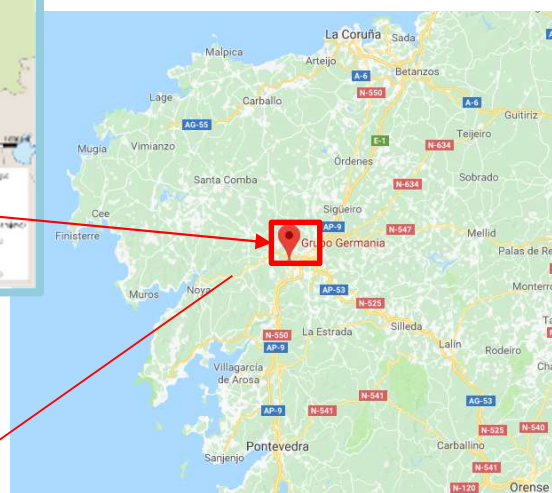
## UBICACIÓN DE LAS INSTALACIONES

Las instalaciones de **LIMPIEZAS GERMANIA S.L.** se encuentran situadas en:

LIMPIEZAS GERMANIA S.L.

Rúa das Palmeiras - Polígono Industrial

Milladoiro - Ames - A Coruña - C.P. 15895





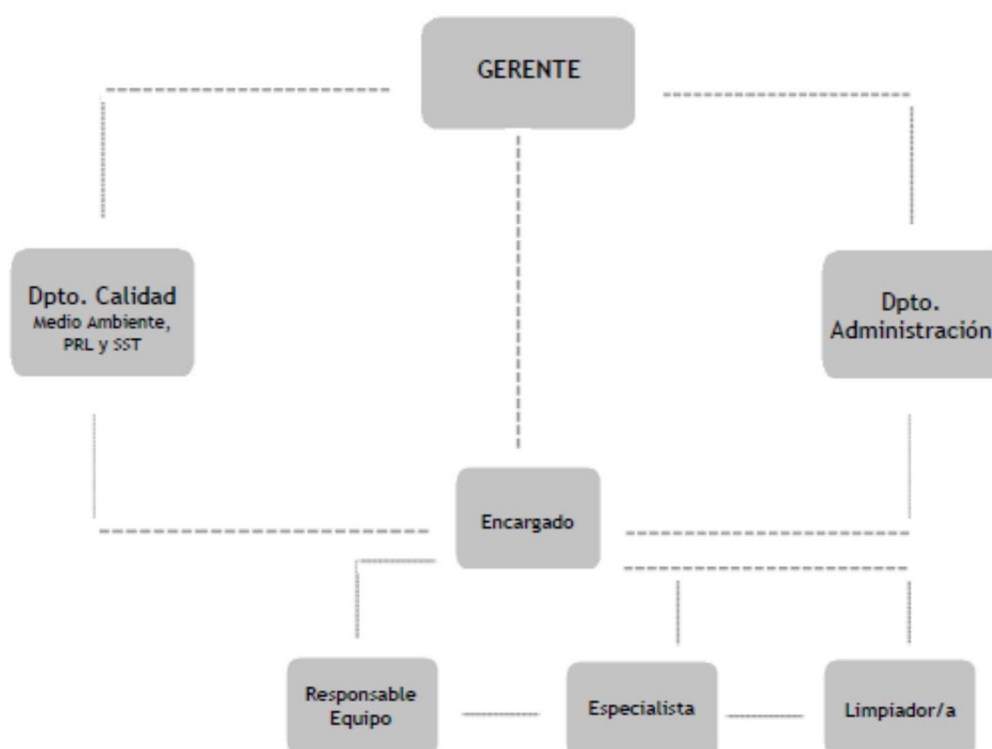
## ESTRUCTURA OPERATIVA

Las personas que integran el equipo humano de **LIMPIEZAS GERMANIA S.L.** trabaja desarrollando todo su potencial profesional para alcanzar la satisfacción de sus Clientes. El equipo humano está en continua formación y se gestiona en base al desarrollo de sus competencias para garantizar la asignación de los mejores profesionales a cada proyecto.

**LIMPIEZAS GERMANIA S.L.** cuenta con sistemas para detectar las necesidades de formación de sus profesionales, y en función de ellas, plantear planes de formación adaptados, medir la eficacia de los mismos, y evaluar de forma continuada el Desarrollo Profesional de todos los integrantes del equipo. Estas herramientas permiten afirmar que cuenta con los mejores profesionales, con formación e información actualizada en todo momento.

La gestión de las personas de **LIMPIEZAS GERMANIA S.L.**, potencia el desarrollo individual de todos sus profesionales, y favorece la promoción dentro de la empresa. Su estructura jerárquica, permite una comunicación fluida, que impulsa el desarrollo de las personas que trabajan en **LIMPIEZAS GERMANIA S.L.** y el nivel de servicio al cliente.

Para desarrollar sus servicios profesionales, se organiza internamente de acuerdo al siguiente organigrama:





### 3.1. VALORES CORPORATIVOS

**MISIÓN:** Prestación de un servicio de elevada calidad, profesionalidad y con un trato personal y próximo al cliente, principio básico por el que se rige nuestra empresa, ofreciendo soluciones técnicas avanzadas y especializadas a cualquiera de las necesidades de nuestros clientes.

**VISIÓN:** Ser una referencia de calidad y profesionalidad en el mercado global de las empresas de Limpieza.

La Responsabilidad Corporativa en **LIMPIEZAS GERMANIA, S. L.** se encuentra presente en todo lo que hacemos y en nuestro día a día, siendo una parte esencial de la estrategia de compañía. Cumplimos la legislación vigente tanto de España, como de aquellos países a los que acudimos a la realización de trabajos de Consultoría, así como las normas internacionales, como la Declaración Universal de los Derechos Humanos y los Derechos Laborales establecidos por la OIT (Organización Internacional del Trabajo).

Además, analizamos y llevamos a cabo acciones que nos permiten mejorar la seguridad y la calidad de vida dentro de la empresa, y cumplimos con nuestro compromiso con las comunidades en las que estamos presentes y con la sociedad en su conjunto.

. Uno de los valores sobre los que se asienta la política empresarial de **LIMPIEZAS GERMANIA, S. L.**, es el respeto con el entorno con el que interactúa. Por eso, cuenta con un sistema de Gestión ambiental certificado bajo la norma ISO 14001:2015 y crea conciencia de respeto hacia el medio ambiente en las empresas para las que presta servicio.

**LIMPIEZAS GERMANIA, S. L.**, posee una fuerte conciencia social y colabora con diversas entidades como el **Club Natación Riveira**, la **Sociedad Deportiva Compostela** y **Unicef**.

### 3.2. OBJETIVOS DE DESARROLLO SOSTENIBLE

**LIMPIEZAS GERMANIA S.L.** apoya los Objetivos de Desarrollo Sostenible (ODS) 2015-2030, aprobados en la Cumbre de Desarrollo Sostenible de Naciones Unidas de septiembre de 2015. Los ODS son un conjunto de 17 objetivos globales encaminados a erradicar la pobreza, proteger el planeta y asegurar la prosperidad para todos, cada objetivo tiene metas específicas, formando un total de 169 metas concretas, que deben alcanzarse en los próximos 15 años.

De esta forma a través de la presente memoria se presentan los indicadores que permiten medir y reportar la contribución de LIMPIEZAS GERMANIA S.L.. a los ODS.

### PRINCIPALES DEMANDAS Y PREOCUPACIONES DE LOS GRUPOS DE INTERÉS

**LIMPIEZAS GERMANIA S.L...** mantiene un diálogo constante, estrecho y fluido con sus grupos de interés.

PARTE INTERESADA	COMUNICACIÓN
Personal	<ul style="list-style-type: none"> <li>- Correo electrónico / Whastapp</li> <li>- Redes Sociales</li> <li>- Reuniones</li> <li>- Teléfono</li> </ul>
Clientes	<p>Nuestros clientes son el centro de nuestro negocio. Con ellos, además de los canales de comunicación mencionados anteriormente, utilizados otros mecanismos de comunicación y mejora a través de:</p> <ul style="list-style-type: none"> <li>- Teléfono de información y correo electrónico</li> <li>- Directamente en nuestras oficinas</li> <li>- Encuestas de satisfacción que realizamos periódicamente para conocer su opinión sobre el servicio prestado</li> </ul>
Proveedores	<p>A través de los canales de comunicación ya mencionados y a través de:</p> <ul style="list-style-type: none"> <li>- Teléfono</li> <li>- Correo electrónico.</li> </ul>
Administración	<p>Las relaciones con la Administración se realizan habitualmente desde todas las áreas de la organización, principalmente mediante llamadas telefónicas, correo electrónico, y cuando esta accede, mediante reuniones directas.</p>
Comunidad Local	<ul style="list-style-type: none"> <li>- Página Web</li> </ul>

Las principales demandas recogidas se resumen en:

Dirección: resultados económicos

Personal: flexibilidad horaria, medidas de conciliación.

Proveedores: relaciones duraderas, plazos cortos de facturación

Clientes: calidad y seguridad de servicios prestados y respeto por el medio ambiente.

Comunidad local: respeto por el medio ambiente, colaboración en el desarrollo local

Administración: servicios de calidad, transparencia y cumplimiento de legislación

### 3.3. POLÍTICA RSE

**LIMPIEZAS GERMANIA S.L.**, fiel a su compromiso de contribuir a la mejora de su ámbito social, económico y ambiental en el ámbito de su actividad de limpieza y mantenimiento de instalaciones, apuesta por desenvolver un modelo empresarial acorde con esta condición y centrado en un diálogo permanente con nuestros grupos de interés.

En este marco, formula esta Política de Responsabilidad con el fin de crear los mecanismos y principios básicos para su actuación, centrándose en:

- Cumplimiento de la legislación vigente
- Diálogo permanente y continuado con los grupos de interés para satisfacer sus necesidades y expectativas
- Respetto al medio
- Gestión ética
- Eficacia y eficiencia en la administración de recursos
- Claridad y transparencia
- Integridad, respectando los valores, principios y códigos éticos de la empresa

La responsabilidad por nuestros trabajadores y trabajadoras y sus familias, por nuestra comunidad y por el medio, guiándonos hacia un desenvolvimiento sostenible y a su vez orientándonos en la puesta en práctica de nuestros objetivos y compromisos que establecen nuestras bases de actuación:

- Con los Clientes, ofreciendo información clara, transparente y suficiente de nuestros servicios
- Con el equipo humano, entablando una comunicación abierta y permanente para el desenvolvimiento de las actividades en las mejores condiciones laborales y personales
- Con los proveedores, entablando relaciones mutuamente beneficiosas
- Con el medio: fomentando la movilidad sostenible, optimización del uso de recursos, reducción de residuos y la promoción del ahorro energético.
- Con la sociedad: colaborando con organizaciones de acción social, fomentando la igualdad de oportunidades, y destacando de forma especial el respecto por los Derechos humanos y los compromisos adquiridos con el Pacto Mundial de Naciones Unidas de los que somos firmantes.

La Dirección de la empresa solicita el apoyo y compromiso necesario tanto al equipo humano que integra la organización coma a todos los grupos de interés para el desenvolvimiento de esta Política.

Octubre 2017

## ÍNDICE GRI STANDARS



## 4. INDICES GRI

A continuación, se analizan cada uno de los 10 principios del Pacto Global y cómo se desarrolla dentro de **LIMPIEZAS GERMANIA S.L.** Para cada uno de ellos se han establecido indicadores de seguimiento basados en los Indicadores GRI.

### INDICES GENERALES

#### 416-1 EVALUACIÓN DE LOS IMPACTOS EN LA SALUD Y SEGURIDAD DE LAS CATEGORÍAS DE PRODUCTOS O SERVICIOS

**a. El porcentaje de categorías de productos y servicios significativas para las que se evalúen los impactos en la salud y seguridad a fin de hacer mejoras.**

Al tratarse de una empresa de servicios no se han detectado impactos significativos en la salud y seguridad del servicio que presta. La organización cuenta con un Servicio de Prevención Ajeno que realiza la evaluación de riesgos de las actividades y establece las medidas correctivas necesarias para minimizarlos.

#### 416-2 CASOS DE INCUMPLIMIENTO RELATIVOS A LOS IMPACTOS EN LA SALUD Y SEGURIDAD DE LAS CATEGORÍAS DE PRODUCTOS Y SERVICIOS

**a. El número total de casos de incumplimiento de las normativas o códigos voluntarios relativos a los impactos en la salud y seguridad de los productos y servicios en el periodo objeto del informe, por:**

- i. casos de incumplimiento de las normativas que den lugar a multas o sanciones-** no se han detectado
- ii. casos de incumplimiento de las normativas que den lugar a advertencias-** no se han detectado
- iii. casos de incumplimiento de códigos voluntarios. –** no se han detectado

**b. Si la organización no ha identificado incumplimientos de las normativas o códigos voluntarios, basta con señalar este hecho en una declaración breve.**

No se han producido incumplimientos de las normativas o códigos voluntarios

#### 417-1 REQUERIMIENTOS PARA LA INFORMACIÓN Y EL ETIQUETADO DE PRODUCTOS Y SERVICIOS

**a. Si los procedimientos de la organización obligan a aportar los siguientes tipos de datos sobre la información y el etiquetado de productos y servicios:**

- i. el origen de los componentes del producto o servicio;**
- ii. el contenido, especialmente en relación con las sustancias que podrían generar un impacto ambiental o social;**
- iii. el uso seguro del producto o servicio;**

**iv. la eliminación del producto y los impactos ambientales y sociales; v. otros (explicar).**

Debido a que la organización presta un servicio, no le es de aplicación ningún requisito legal en cuanto a etiquetado. En cuanto a la información, la empresa aporta a quien lo solicite cualquier tipo de información relacionada con los servicios que presta y los productos que utiliza

**b. El porcentaje de categorías significativas de productos o servicios cubiertas y evaluadas en relación con el cumplimiento de dichos procedimientos.**

El 100% de los servicios que se prestan por la organización

**417-2 CASOS DE INCUMPLIMIENTO RELACIONADOS CON LA INFORMACIÓN Y EL ETIQUETADO DE PRODUCTOS Y SERVICIOS**

**a. El número total de casos de incumplimiento de las normativas o códigos voluntarios relativos a la información y el etiquetado de productos y servicios, por:**

- i. casos de incumplimiento de las normativas que den lugar a multas o sanciones-** no se han detectado
- ii. casos de incumplimiento de las normativas que den lugar a advertencias-** no se han detectado
- iii. casos de incumplimiento de códigos voluntarios-** no se han detectado

**b. Si la organización no ha identificado incumplimientos de las normativas o códigos voluntarios, basta con señalar este hecho en una declaración breve.**

No se han producido incumplimientos de las normativas o códigos voluntarios.

**417-3 CASOS DE INCUMPLIMIENTO RELACIONADOS CON COMUNICACIONES DE MARKETING**

**a. El número total de casos de incumplimiento de las normativas o códigos voluntarios relacionados con las comunicaciones de marketing, como publicidad, promoción y patrocinio, por:**

- i. casos de incumplimiento de las normativas que den lugar a multas o sanciones-** no se han detectado.
- ii. casos de incumplimiento de las normativas que den lugar a advertencias-** no se han detectado
- iii. casos de incumplimiento de códigos voluntarios-** no se han detectado.

**b. Si la organización no ha identificado incumplimientos de las normativas o códigos voluntarios, basta con señalar este hecho en una declaración breve.**

No se han producido incumplimientos de las normativas o códigos voluntarios

## 418-1 RECLAMACIONES FUNDAMENTADAS RELATIVAS A VIOLACIONES DE LA PRIVACIDAD DEL CLIENTE Y PÉRDIDA DE DATOS DEL CLIENTE

a. El número total de reclamaciones fundamentadas relativas a violaciones de la privacidad del cliente, clasificadas por:

i. reclamaciones recibidas por terceras partes y corroboradas por la organización- no se han detectado

ii. reclamaciones de autoridades regulatorias. – no se han detectado

b. El número total de casos identificados de filtraciones, robos o pérdidas de datos de clientes.

No se han detectado

c. Si la organización no ha identificado ninguna reclamación fundamentada, basta con señalar este hecho en una declaración breve.

No se han detectado reclamaciones en cuanto a datos del cliente. La organización cuenta con una política de protección de datos y cumple los requisitos que le son aplicables en cuanto a la ley de protección de datos en vigor.

## 419-1 INCUMPLIMIENTO DE LAS LEYES Y NORMATIVAS EN LOS ÁMBITOS SOCIAL Y ECONÓMICO

a. Las multas y las sanciones no monetarias significativas por el incumplimiento de leyes o normativas en materia social o económica en cuanto a lo siguiente:

i. el valor monetario total de las multas significativas; - no se han producido

ii. el número total de sanciones no monetarias- no se han producido

iii. los casos sometidos a mecanismos de resolución de litigios- no se han producido

b. Si la organización no ha identificado incumplimientos de leyes o normativas, basta con señalar este hecho en una declaración breve.

La organización no ha identificado incumplimientos de leyes o normativas

c. El contexto en el que se incurrió en multas y sanciones no monetarias significativas.

La organización no ha recibido multas o sanciones en relación a incumplimientos de leyes o normativas en el ámbito social y/o económico.



#### 4.1. PRINCIPIOS DE DERECHOS HUMANOS

**PRINCIPIO 1** las empresas deben apoyar y respetar la protección de los derechos humanos fundamentales, reconocidos universalmente, dentro de su ámbito de influencia.

**PRINCIPIO 2** Las empresas deben asegurarse de que sus empresas no son cómplices de la vulneración de los derechos humanos.

La empresa apoya y respeta los Derechos Humanos tanto los recogidos en la Declaración de Derechos Humanos como los desarrollados en la normativa y legislación que le es aplicable (ley de Igualdad, Ley de Prevención de Riesgos Laborales, legislación laboral, estatuto de los trabajadores, convenio colectivo, etc.).

**LIMPIEZAS GERMANIA S.L.** apoya sus valores sobre una Política de Calidad, Medio Ambiente, Seguridad y Salud en el Trabajo y RSE en la que el respeto a la igualdad y a la diversidad adquiere un papel imprescindible. El respeto a la igualdad y a la diversidad es básico para tratarnos mutuamente con la fraternidad debida como seres humanos, pero también lo es para competir en un mercado globalizado.

En **LIMPIEZAS GERMANIA S.L.** consideramos que un trabajo satisfactorio tiene que ser en primer lugar un trabajo seguro. El trabajador designado para las labores de Prevención y la dirección de la Empresa, mantienen sus reuniones periódicas para realizar el seguimiento a nuestro sistema preventivo y proponer acciones correctoras y de mejora, con la intención de lograr que nuestros puestos de trabajo sean seguros.

El Personal de Compras de **LIMPIEZAS GERMANIA S.L.** mantiene el compromiso de vigilar que sus proveedores respeten los derechos humanos. Está en el criterio de los responsables de contratar el suministro de materiales que un proveedor que no respete los derechos humanos no puede ser un interlocutor válido ni podrá asegurar la capacidad de suministro a medio o a largo plazo.

La empresa, a través de su evaluación anual de proveedores lleva un control sobre los mismos y sobre su actuación.

## ACCIONES DESARROLLADAS

- Implantación y seguimiento del plan de Plan de Seguridad y Salud laboral, según la legislación vigente
- Formación en materia de responsabilidad Social y de seguridad y salud laboral.
- Entrega de equipos de protección individual, así como prendas de trabajo a todo el personal que pudiera requerirlo
- La empresa cuenta con un procedimiento interno documentado y aprobado por la Dirección en el que se establecen los requisitos de selección y evaluación de los proveedores. Así mismo, en todo caso la empresa exige a sus proveedores y subcontratas el cumplimiento de la legislación en vigor.
- Mantenimiento del Sistema de Gestión de calidad, gestión ambiental y seguridad y salud en el trabajo, que regula, entre otros requisitos la formación y contratación del personal.
- Aprobación y difusión de una Política de RSE en el que se pone de manifiesto la política de la empresa en relación con los principios del Pacto Global y que todos los empleados tienen que cumplir.

## OBJETIVOS

- Mejorar la comunicación interna
- Mantener las políticas actuales en cuanto a selección y evaluación de proveedores
- Mantener los procesos y adaptarse a los cambios normativos que pudieran producirse
- Evaluación de los proveedores en relación al servicio prestado, seguridad y salud y cumplimiento de requisitos legales.
- Reducción de un 2% en el número de accidentes con baja

## INDICADORES GRI

### 411-1 CASOS DE VIOLACIONES DE LOS DERECHOS DE LOS PUEBLOS INDÍGENAS

- a. El número total de casos identificados de violaciones de los derechos de los pueblos indígenas durante el periodo objeto del informe.
- b. El estado de los casos y las acciones emprendidas en lo que atañe a lo siguiente:
  - i. caso revisado por la organización;
  - ii. aplicación de planes de reparación en curso;
  - iii. planes de reparación implementados cuyos resultados hayan sido evaluados a través de procesos de revisión y gestión internos rutinarios;
  - iv. caso no sujeto a acciones.

No se han identificado riesgos. La organización trabaja a ámbito nacional al igual que sus proveedores. En todo en caso se tiene en cuenta la legislación vigente.

### 412-1 OPERACIONES SOMETIDAS A REVISIONES O EVALUACIONES DE IMPACTO SOBRE LOS DERECHOS HUMANOS.

- a) El número total y el porcentaje de las operaciones sometidas a evaluaciones de derechos humanos o evaluaciones del impacto en los derechos humanos por país.

100% de las operaciones son sometidas a evaluaciones de impacto sobre los derechos humanos. No se han detectado incumplimientos. En todo caso se siguen los requisitos legales de aplicación.

### 412-2 FORMACIÓN DE EMPLEADOS EN POLÍTICAS O PROCEDIMIENTOS SOBRE DERECHOS HUMANOS

- a. El número total de horas –durante el periodo objeto del informe– dedicadas a la formación en políticas o procedimientos sobre derechos humanos y aspectos de los derechos humanos relevantes para las operaciones.
- b. El porcentaje de empleados que –durante el periodo objeto del informe– reciben formación en políticas o procedimientos sobre derechos humanos y aspectos de los derechos humanos relevantes para las operaciones.

Durante el año no se han realizado actividades formativas relacionadas con políticas y procedimientos sobre derechos humanos.

### 412-3 ACUERDOS Y CONTRATOS DE INVERSIÓN SIGNIFICATIVOS CON CLÁUSULAS SOBRE DERECHOS HUMANOS O SOMETIDOS A EVALUACIÓN DE DERECHOS HUMANOS

- a. El número total y el porcentaje de acuerdos y contratos de inversión significativos con cláusulas sobre derechos humanos o sometidos a evaluación de derechos humanos.
- b. La definición de “acuerdos de inversión significativos”.

Al trabajar en la Unión Europea, estos ya se encuentran sometidos a la legislación en vigor en temas laborales y de derechos humanos

#### **413-1 OPERACIONES CON PARTICIPACIÓN DE LA COMUNIDAD LOCAL, EVALUACIONES DEL IMPACTO Y PROGRAMAS DE DESARROLLO**

**a. El porcentaje de operaciones con programas de participación de las comunidades locales, evaluación de impactos y/o programas de desarrollo, incluidos:**

- i. evaluaciones del impacto social, incluidas las evaluaciones de impacto del género en función de los procesos participativos;
- ii. evaluaciones del impacto ambiental y vigilancia en curso;
- iii. contenido público sobre los resultados de las evaluaciones del impacto ambiental y social;
- iv. programas de desarrollo comunitario locales basados en las necesidades de las comunidades locales;
- v. planes de participación de los grupos de interés en función del mapeo de los grupos de interés;
- vi. comités y procesos de consulta con las comunidades locales, que incluyan a grupos vulnerables;
- vii. consejos de trabajo, comités de salud y seguridad en el trabajo y otros organismos de representación de los trabajadores para tratar los impactos;
- viii. procesos formales de queja y/o reclamación en las comunidades locales.

La organización establece comunicaciones con sus grupos de interés a través de los canales de comunicación establecidos.

#### **413-2 OPERACIONES CON IMPACTOS NEGATIVOS SIGNIFICATIVOS –REALES O POTENCIALES– EN LAS COMUNIDADES LOCALES**

**a. Las operaciones con impactos negativos significativos –reales o potenciales– en las comunidades locales, e incluir:**

- i. la ubicación de las operaciones;
- ii. las operaciones con impactos negativos significativos reales o potenciales.

No se han identificado operaciones con impactos negativos significativos en las comunidades locales

#### **414-1 NUEVOS PROVEEDORES QUE HAN PASADO FILTROS DE SELECCIÓN DE ACUERDO CON LOS CRITERIOS SOCIALES**

**a. El porcentaje de nuevos proveedores evaluados y seleccionados de acuerdo con los criterios sociales**

100% de proveedores. No hay unos criterios específicos para la evaluación de nuevos proveedores en relación a los derechos humanos. Todos los proveedores con los que trabajamos

son proveedores pertenecientes a la Unión Europea, sometidos a la legislación en vigor acerca temas laborales y de Derechos Humanos

## 414-2 IMPACTOS SOCIALES NEGATIVOS EN LA CADENA DE SUMINISTRO Y MEDIDAS TOMADAS

### a. El número de proveedores evaluados en relación con los impactos sociales.

100% de los proveedores han sido evaluados en relación con los impactos sociales

### b. El número de proveedores identificados como proveedores con impactos sociales negativos significativos potenciales y reales.

Ninguno de los proveedores han sido identificados como proveedores con impactos sociales significativos.

### c. Los impactos sociales negativos significativos –potenciales y reales– identificados en la cadena de suministro.

No se han identificado impactos sociales negativos significativos

### d. El porcentaje de proveedores identificados como proveedores con impactos sociales negativos significativos –potenciales y reales– con los que se hayan acordado mejoras como consecuencia de una evaluación.

Ninguno de los proveedores han sido identificados como proveedores con impactos sociales negativos significativos

### e. El porcentaje de proveedores identificados como proveedores con impactos sociales negativos significativos –potenciales y reales– con los que se haya puesto fin a la relación como consecuencia de la evaluación; incluir el motivo.

Ninguno de los proveedores han sido identificados como proveedores con impactos sociales negativos significativos

## 4.2. PRINCIPIOS DE DERECHOS LABORALES

**PRINCIPIO 3** Las empresas deben apoyar la libertad de asociación y el reconocimiento efectivo del derecho a la negociación colectiva

**PRINCIPIO 4** Las empresas deben apoyar la eliminación de toda forma de trabajo forzoso o realizado bajo coacción

**PRINCIPIO 5** Las empresas deben apoyar la erradicación del trabajo infantil

**PRINCIPIO 6** Las empresas deben apoyar la abolición de las prácticas de discriminación en el empleo y ocupación

La empresa en todo caso aplica la normativa y legislación en vigor en temas laborales relacionados con la contratación, formación y promoción del personal. Internamente, en cumplimiento de la legislación en vigor, la empresa mantiene un diálogo con los órganos de representación de los trabajadores en aquellos casos en que proceda esta consulta.

Durante el período de análisis la empresa ha continuado con la aplicación de las políticas de contrataciones y política de conciliación en virtud de la legislación vigente.

La empresa no ha identificado en su actividad directa ninguna posibilidad que pueda poner en peligro el derecho a la libertad de asociación de su personal, ya que en todo momento se respeta la legislación en vigor en esta materia.

La interpretación del principio cuarto, sobre trabajo forzoso o bajo coacción, en el caso de **LIMPIEZAS GERMANIA S.L.**, debe trasladarse a nuestro desempeño en la labor de reducción del riesgo en materia de seguridad y riesgos psicosociales y en cuanto a la erradicación del trabajo infantil, en todo momento se tiene en cuenta la normativa en vigor.

En relación al riesgo de pérdida de oportunidades por prácticas discriminatorias, en **LIMPIEZAS GERMANIA S.L.** evaluamos los objetivos individuales en relación a parámetros medibles, en los que no cabe ninguna diferenciación, ni práctica de discriminación por razón alguna.

Por otra parte, en **LIMPIEZAS GERMANIA S.L.** aplicamos la ley de la igualdad con criterios totalmente abiertos a priorizar la conciliación laboral, en temas de horarios adaptados o

reducciones de jornada para facilitar la conciliación de la vida laboral, personal y familiar, sin que su práctica evite promociones internas y el desarrollo profesional. La empresa dispone de un Plan de Igualdad vigente a fecha de la presente memoria.

En cumplimiento de la legislación en vigor, la plantilla de la empresa percibe su remuneración en función de lo establecido en el convenio colectivo en vigor.

La empresa garantiza el cumplimiento de este principio a través de:

- Consulta a representantes de los trabajadores
- Aplicación de normativa y legislación laboral en materia de información, consulta y negociación con los representantes de los trabajadores

La empresa no sólo aplica directamente estas políticas, sino que a través de su evaluación anual de proveedores lleva un control sobre los mismos y sobre la información transferida, ente los que se encuentran el compromiso de cumplimiento del código ético para los proveedores.

## ACCIONES DESARROLLADAS

- Procedimiento de comunicaciones internas
- Implantación de medidas de flexibilidad horaria para facilitar la conciliación de la vida personal de la plantilla.

## OBJETIVOS

- Incluir en página web de la empresa información relativa a desarrollo de acciones de RSE en la empresa
- Continuidad en la aplicación de la normativa y legislación en vigor
- Formación al personal para mejora de seguridad en su puesto de trabajo.

## INDICADORES GRI

### 401-1 NUEVAS CONTRATACIONES DE EMPLEADOS Y ROTACIÓN DE PERSONAL

- a) El número total y la tasa de nuevas contrataciones de empleados durante el periodo objeto del informe, por grupo de edad, sexo y región.
- b) El número total y la tasa de rotación de personal durante el periodo objeto del informe, por grupo de edad, sexo y región.

BANDAS DE EDAD			Nº DE CONTRATACIONES
EDAD	< 30		4
	30-50		73
	>50		49
SEXO	HOMBRE		19
	MUJER		107
REGIÓN	ESPAÑA		125
	FUERA DE ESPAÑA	UNIÓN EUROPEA	0
		RESTO DEL MUNDO	1

% TRABAJADORES CON DISCAPACIDAD	3.85 %
---------------------------------	--------

### 401-2 BENEFICIOS PARA LOS EMPLEADOS A TIEMPO COMPLETO QUE NO SE DAN A LOS EMPLEADOS A TIEMPO PARCIAL O TEMPORALES

- a) Los beneficios estándar para los empleados a jornada completa de la organización, pero que no se dan a los empleados a tiempo parcial o temporales, en función de las instalaciones con operaciones significativas. Estos incluyen, como mínimo:
- seguro de vida;
  - asistencia sanitaria;
  - cobertura por incapacidad e invalidez;
  - permiso parental;
  - provisiones por jubilación;
  - participación accionaria;
  - otros.
- b) La definición utilizada para “instalaciones con operaciones significativas”

No se ofrecen prestaciones sociales a los empleados, más allá de los que marca la legislación en vigor: baja por maternidad/paternidad, cobertura por incapacidad o invalidez, etc. Estas prestaciones se aplican a todos los empleados por igual, independientemente del tipo de contrato.



## 401-3 PERMISO PARENTAL

- a) El número total de empleados que han tenido derecho a permiso parental, por sexo.
- b) El número total de empleados que se han acogido al permiso parental, por sexo.
- c) El número total de empleados que han regresado al trabajo en el periodo objeto del informe después de terminar el permiso parental, por sexo.
- d) El número total de empleados que han regresado al trabajo después de terminar el permiso parental y que seguían siendo empleados 12 meses después de regresar al trabajo, por sexo.
- e) Las tasas de regreso al trabajo y de retención de empleados que se acogieron al permiso parental, por sexo.

El 100% del personal que tuvo derecho a permiso de paternidad/maternidad se ha reincorporado al final de la baja.

## 402-1 PLAZOS DE AVISO MÍNIMOS SOBRE CAMBIOS OPERACIONALES

- a) El número mínimo de semanas de aviso que se suele dar a los empleados y sus representantes antes de la aplicación de cambios operacionales significativos que podrían afectarles de forma considerable.
- b) Para las organizaciones con acuerdos de negociación colectiva, si el plazo de aviso y las disposiciones para la consulta y negociación se especifican en los acuerdos colectivos.

El plazo de preaviso es de 15 días

En estos momentos el convenio colectivo provincial aplicable al sector no hace mención a este tema.

## 403-1 REPRESENTACIÓN DE LOS TRABAJADORES EN COMITÉS FORMALES TRABAJADOR-EMPRESA DE SALUD Y SEGURIDAD

- a) El nivel al que los comités formales trabajador-empresa de salud y seguridad funcionan dentro de la organización.
- b) El porcentaje de trabajadores cuyo trabajo o lugar de trabajo sea objeto de control por parte de la organización y que estén representados por comités formales trabajador-empresa de salud y seguridad.

El 100% del personal está bajo control.

Por número de trabajadores la legislación en vigor no obliga a tener comité de seguridad y salud, pero en todo caso se cumple la legislación en vigor en materia laboral y de seguridad y salud del personal

#### 403-2 TIPOS DE ACCIDENTES Y TASAS DE FRECUENCIA DE ACCIDENTES, ENFERMEDADES PROFESIONALES, DÍAS PERDIDOS, ABSENTISMO Y NÚMERO DE MUERTES POR ACCIDENTE LABORAL O ENFERMEDAD PROFESIONAL

- a) Los tipos de accidentes, la tasa de frecuencia de accidentes (TFA), la tasa de incidencia de enfermedades profesionales (TIEP), la tasa de días perdidos (TDP), la tasa de absentismo laboral (TAL) y las muertes por accidente laboral o enfermedad profesional para todos los empleados, desglosados por:
  - i. región;
  - ii. sexo.
- b) Los tipos de accidentes, la tasa de frecuencia de accidentes (TFA) y las muertes por accidente laboral o enfermedad profesional para todos los trabajadores (excluidos los empleados) cuyo trabajo o lugar de trabajo sea objeto de control por parte de la organización, desglosados por:
  - i. región;
  - ii. sexo.
- c) El sistema de reglas aplicado al registro y la presentación de información de estadísticas de accidentes.

Accidentes/incidentes con baja: 5 (3 mujeres + 2 hombres)

Accidentes/incidentes sin baja: 2 (1mujer +1 hombre)

Total días perdidos: 159

Motivos de los accidentes/incidentes:

Caídas-2

Tropiezos-1

Choque o golpe contra un objeto que cae-1

Colisión-1

Enfermedades profesionales: 0

Muerte por accidente laboral o enfermedad profesional: 0

Indices:

	INDICE DE INCIDENCIA		INDICE DE GRAVEDAD		INDICE DE FRECUENCIA		PLANTILLA MEDIA	HORAS TRABAJO
	EMPRESA	SECTOR	EMPRESA	SECTOR	EMPRESA	SECTOR		
2015	2.142,0	3.233,7	0,96	0,49	12,1	16,5	140,0	247.800
2016	2.797,0	3.408,1	0,92	0,52	15,8	17,6	143,0	253.110
2017	2.409,0	3.480,4	0,25	0,53	13,6	17,9	166,0	293.820

## Cálculo de índices:

$$\text{Índice de Incidencia} = \frac{\text{Accidentes en jornada de trabajo con baja}}{\text{Número de trabajadores}} \times 100.000$$

$$\text{Índice de Gravedad} = \frac{\text{Jornadas no trabajadas por accidentes en jornada de trabajo con baja}}{\text{Número de horas trabajadas}} \times 1.000$$

$$\text{Índice de Frecuencia} = \frac{\text{Accidentes en jornada de trabajo con baja}}{\text{Número de horas trabajadas}} \times 1.000.000$$

### 403-3 TRABAJADORES CON ALTA INCIDENCIA O ALTO RIESGO DE ENFERMEDADES RELACIONADAS CON SU ACTIVIDAD

- a) Si hay algún trabajador cuyo trabajo o lugar de trabajo sea controlado por la organización y esté implicado en actividades laborales con alta incidencia o alto riesgo de determinadas enfermedades.

En ningún caso el personal de la organización realiza actividades laborales con alta incidencia o alto riesgo de enfermedad relacionada con su actividad.

### 403-4 TEMAS DE SALUD Y SEGURIDAD TRATADOS EN ACUERDOS FORMALES CON SINDICATOS

- a) Si los acuerdos formales (locales o globales) con sindicatos abarcan la salud y la seguridad.
- b) En tal caso, hasta qué punto, expresado a modo de porcentaje, se abordan ciertos temas de salud y seguridad en dichos acuerdos.

La empresa está sometida al cumplimiento de la legislación en vigor en materia de Seguridad y Salud laboral. Como tal requisito también viene recogido en el convenio colectivo provincial del sector.

### 404-1 MEDIA DE HORAS DE FORMACIÓN AL AÑO POR EMPLEADO

- a) La media de horas de formación que los empleados de la organización hayan tenido durante el periodo objeto del informe

Durante el año 2017 se han impartido un total de 315 horas, siendo el promedio por empleado de 86.18 horas

la formación principalmente se centra en materia de seguridad y salud en el trabajo. Al ser una materia que abarca a toda la empresa, dicha formación se impartió a personal de todas las categorías y sexo.

## **404-2 PROGRAMAS PARA MEJORAR LAS APTITUDES DE LOS EMPLEADOS Y PROGRAMAS DE AYUDA A LA TRANSICIÓN**

- a. El tipo y el alcance de los programas implementados y la asistencia proporcionada para mejorar las aptitudes de los empleados.
- b. Los programas de ayuda a la transición proporcionados para facilitar la empleabilidad continuada y la gestión del final de las carreras profesionales por jubilación o despido.

No hay definida una acción concreta en cuanto a la gestión del final de la carrera profesional del personal (por jubilación o finalización del contrato de trabajo), pero sí se establecen programas de formación para mejorar las capacidades del personal.

## **404-3 PORCENTAJE DE EMPLEADOS QUE RECIBEN EVALUACIONES PERIÓDICAS DEL DESEMPEÑO Y DESARROLLO PROFESIONAL**

- a. El porcentaje del total de empleados por sexo y por categoría laboral que han recibido una evaluación periódica del desempeño y desarrollo profesional durante el periodo objeto del informe.

Al tratarse de una empresa pequeña, el trato y la relación entre la dirección y el personal es estrecha y directa

## **405-1 DIVERSIDAD EN ÓRGANOS DE GOBIERNO Y EMPLEADOS**

- a. El porcentaje de personas en los órganos de gobierno de la organización para cada una de las siguientes categorías de diversidad:

- i. sexo;
- ii. grupo de edad: menores de 30 años, entre 30 y 50 años, mayores de 50 años;
- iii. otros indicadores de diversidad, cuando proceda (como grupos minoritarios o grupos vulnerables).

- b. El porcentaje de empleados por categoría laboral para cada una de las siguientes categorías de diversidad:

- i. sexo;
- ii. grupo de edad: menores de 30 años, entre 30 y 50 años, mayores de 50 años;
- iii. otros indicadores de diversidad, cuando proceda (como grupos minoritarios o grupos vulnerables).

TOTAL de la plantilla: 170 personas

Distribución de la plantilla por rangos de edad:

<30: 1

30-50: 88

>50: 81

Distribución de la plantilla por sexo:

Hombres: 21

Mujeres: 149

Distribución de la plantilla por categoría:

Responsable Equipo: 1

Mantenimiento: 1

Encargado: 4

Especialista: 1

Administrativo: 1

Oficial 1ª Administración: 1

Personal Limpieza: 161

#### **405-2 Ratio del salario base y de la remuneración de mujeres frente a hombres**

**a. El ratio del salario base y de la remuneración de mujeres frente a hombres para cada categoría laboral, por ubicación con operaciones significativas.**

**b. La definición utilizada para “ubicación con operaciones significativas”.**

La remuneración económica tanto de mujeres como de hombres viene marcada por el convenio colectivo de aplicación, por lo que no hay diferencias entre el salario base y la remuneración entre mujeres y hombres para cada categoría y grupo profesional.

#### **406-1 CASOS DE DISCRIMINACIÓN Y ACCIONES CORRECTIVAS EMPRENDIDAS**

**a. El número total de casos de discriminación durante el periodo objeto del informe.**

**b. El estatus de los casos y las acciones emprendidas en lo que atañe a lo siguiente:**

- i. caso evaluado por la organización;**
- ii. aplicación de planes de reparación en curso;**
- iii. planes de reparación cuyos resultados hayan sido implementados a través de procesos de revisión y gestión internos rutinarios;**
- iv. caso que ya no está sujeto a acciones.**

No se han producido casos de discriminación

#### **407-1 OPERACIONES Y PROVEEDORES CUYO DERECHO A LA LIBERTAD DE ASOCIACIÓN Y NEGOCIACIÓN COLECTIVA PODRÍA ESTAR EN RIESGO**

a. Las operaciones y los proveedores en los que los derechos de los trabajadores a ejercer la libertad de asociación y la negociación colectiva puedan infringirse o corran riesgo significativo en cuanto a alguno de los siguientes puntos:

- i. el tipo de operación (como una planta de fabricación) y el proveedor;
- ii. los países o las áreas geográficas con operaciones y proveedores que se considere que están en riesgo.

b. Las medidas adoptadas por la organización en el periodo objeto del informe y dirigidas a apoyar el derecho a ejercer la libertad de asociación y negociación colectiva.

No se han detectado proveedores con riesgo. Todos los proveedores con los que trabajamos pertenecen a la Unión Europea, encontrándose sometidos a la legislación vigente en materia laboral y de Derechos Humanos

#### **408-1 OPERACIONES Y PROVEEDORES CON RIESGO SIGNIFICATIVO DE CASOS DE TRABAJO INFANTIL**

a Operaciones y proveedores que se ha considerado que corren un riesgo significativo de presentar casos de:

- i. trabajo infantil;
  - ii. trabajadores jóvenes expuestos a trabajo peligroso.
- b. Operaciones y proveedores que corran un riesgo significativo de presentar casos de trabajo infantil en cuanto a:
- i. tipo de operación (como una planta de fabricación) y proveedor;
  - ii. países o áreas geográficas con operaciones y proveedores que se considere que están en riesgo.

c. Las medidas adoptadas por la organización en el periodo objeto del informe y que tengan por objeto contribuir con la abolición del trabajo infantil.

No se han detectado proveedores con riesgo de casos de trabajo infantil. Todos los proveedores con los que trabajamos pertenecen a la Unión Europea, encontrándose sometidos a la legislación vigente en materia laboral y de Derechos Humanos

#### **409-1 OPERACIONES Y PROVEEDORES CON RIESGO SIGNIFICATIVO DE CASOS DE TRABAJO FORZOSO U OBLIGATORIO**

- a. Operaciones y proveedores que corran un riesgo significativo de presentar casos de trabajo forzoso u obligatorio en cuanto a: i. tipo de operación (como una planta de fabricación) y proveedor; ii. países o áreas geográficas con operaciones y proveedores que se considere que están en riesgo.
- b. Las medidas adoptadas por



**la organización en el periodo objeto del informe y que tengan por objeto contribuir a la abolición de todas las formas de trabajo forzoso u obligatorio.**

No se han detectado casos. Todos los proveedores con los que trabajamos pertenecen a la Unión Europea, encontrándose sometidos a la legislación vigente en materia laboral y de Derechos Humanos.

**410-1 PERSONAL DE SEGURIDAD CAPACITADO EN POLÍTICAS O PROCEDIMIENTOS DE DERECHOS HUMANOS**

- a. Porcentaje del personal de seguridad que haya recibido formación formal en políticas o procedimientos específicos de derechos humanos de la organización y su aplicación a la seguridad.
- b. Si los requerimientos de formación también son aplicables a terceras organizaciones que proporcionen personal de seguridad.

La organización no dispone de personal de seguridad.

#### 4.3. PRINCIPIOS MEDIOAMBIENTALES

**PRINCIPIO 7** Las empresas deberán mantener un enfoque preventivo que favorezca el medio ambiente.

**PRINCIPIO 8** Las empresas deben fomentar las iniciativas que promuevan una mayor responsabilidad ambiental.

**PRINCIPIO 9** Las empresas deben favorecer el desarrollo y la difusión de las tecnologías respetuosas con el medio ambiente.

En línea con su compromiso con el medio ambiente, LIMPIEZAS GERMANIA S.L., está en búsqueda constante de recursos y alternativas para hacer de su actividad más respetuosa con el medio ambiente.

La empresa se encuentra comprometida con el medio ambiente y el desarrollo sostenible. Incluye dentro de su catálogo de formación cursos en materia ambiental que pretenden contribuir a fomentar el respeto por el medio ambiente. Entre otros, curso de agricultura ecológica y ecoempleo o marketing verde para emprendedores rurales y muchos otros.

#### ACCIONES DESARROLLADAS:

- Promoción de la gestión ambiental y formación ambiental a personal
- Objetivos de reducción de residuos y consumos de recursos

#### OBJETIVOS

- Seguir con la política de minimización del impacto ambiental de sus actividades
- Concienciación ambiental para personal de la empresa
- Aumento del uso de productos y útiles de limpieza respetuosos con el medio ambiente



## INDICADORES GRI

### 301-1 MATERIALES UTILIZADOS POR PESO O VOLUMEN

El peso o el volumen total de los materiales usados para producir y envasar los principales productos y servicios de la organización durante el periodo objeto del informe, por:

- i. **materiales no renovables utilizados;**
- ii. **materiales renovables utilizados.**

Los materiales utilizados son el papel, electricidad, gasoil, agua, es decir, todo tipo de suministro para poder ejercer la actividad

- consumo papel: 0.1 kg/hora actividad
- consumo tóner y tinta impresoras: 0.005 uds/hora actividad
- consumo de agua: 0.033 m<sup>3</sup>/hora de actividad
- consumo de electricidad: 4,9 kw/hora de actividad
- consumo combustible: 0.096 litros/km recorrido
- consumo productos químicos de limpieza: 2.10% facturación
- consumo productos de limpieza: 1.52% facturación
- consumo productos químicos respetuosos con el medio ambiente: 11.26% facturación

### 301-2 INSUMOS RECICLADOS

El porcentaje de insumos reciclados utilizados para fabricar los principales productos y servicios de la organización.

La organización no utiliza productos reciclados para la prestación de sus servicios

### 301-3 PRODUCTOS REUTILIZADOS Y MATERIALES DE ENVASADO

- a) El porcentaje de productos y materiales de envasado recuperados para cada categoría de producto.
- b) Cómo se han recabado los datos destinados a este contenido.

Al tratarse de una empresa de servicios, no procede la reutilización de productos o materiales de envasado.

### 302-1 CONSUMO ENERGÉTICO DENTRO DE LA ORGANIZACIÓN

- a) El consumo total de combustibles procedentes de fuentes no renovables dentro de la organización en julios o múltiplos, incluidos los tipos de combustibles utilizados.

Durante el año 2017 el consumo total de gasóleo para los vehículos de la empresa fue de 9303.48 litros

- b) **El consumo total de combustibles procedentes de fuentes renovables dentro de la organización en julios o múltiplos, incluidos los tipos de combustibles utilizados.**

No se utiliza combustible procedente de fuentes renovables

- c) **En julios, vatios-hora o múltiplos, el total del: i. consumo de electricidad ii. consumo de calefacción iii. consumo de refrigeración iv. consumo de vapor**

El consumo total de electricidad en las instalaciones de la organización fue de 6829 kwh

- d) **En julios, vatios-hora o múltiplos, el total de: i. la electricidad vendida ii. la calefacción vendida iii. la refrigeración vendida iv. el vapor vendido**

No se realiza venta de ningún tipo de energía

- e) **El consumo total de energía dentro de la organización, en julios o múltiplos.**

El consumo total de electricidad en las instalaciones de la organización fue de 6829 kwh

- f) **Los Estándares, las metodologías, los supuestos o las herramientas de cálculo utilizados.**

Para el cálculo de consumos se utilizan los recibos recibidos de las compañías suministradoras

- g) **La fuente de los factores de conversión utilizados.**

No se han utilizado factores de conversión

### **302-2 CONSUMO ENERGÉTICO FUERA DE LA ORGANIZACIÓN**

- a) **El consumo energético fuera de la organización, en julios o múltiplos.**  
b) **Los Estándares, las metodologías, las suposiciones o las herramientas de cálculo utilizados.**  
c) **La fuente de los factores de conversión utilizados.**

No se lleva el control de la energía consumida fuera de las instalaciones de la organización.

### **302-3 INTENSIDAD ENERGÉTICA**

- a) **El ratio de intensidad energética de la organización.**  
b) **Los parámetros (denominador) específicos que se hayan seleccionado para calcular el ratio.**  
c) **Los tipos de energía incluidos en el ratio de intensidad (combustible, electricidad, calefacción, refrigeración, vapor o todos).**  
d) **Si el ratio abarca el consumo energético dentro de la organización, fuera de ella o ambos.**

No se realiza este cálculo

## 302-4 REDUCCIÓN DEL CONSUMO ENERGÉTICO

- La reducción de consumo energético lograda como resultado directo de las iniciativas de conservación y eficiencia, en julios o múltiplos.
- Los tipos de energía incluidos en dicha reducción (combustible, electricidad, calefacción, refrigeración, vapor o todos).
- La base del cálculo de la reducción del consumo energético, como el año base o la línea base, incluida la justificación de la selección.
- Los Estándares, las metodologías, las suposiciones o las herramientas de cálculo utilizados.

Reducción del consumo de Electricidad:

- Consumo 2013: 9489 kw/hora
- Consumo 2014: 8694 kw/hora
- Consumo 2015: 7795 kw/hora
- consumo 2016: 7901 kw/hora
- consumo 2017 6829 kwh

Se observa una paulatina reducción en el consumo de electricidad en los últimos 5 años

## 302-5 REDUCCIÓN DE LOS REQUERIMIENTOS ENERGÉTICOS DE PRODUCTOS Y SERVICIOS

- Las reducciones de los requerimientos energéticos de los productos y servicios vendidos logradas durante el periodo objeto del informe, en julios o múltiplos.
- La base del cálculo de la reducción del consumo energético, como el año base o la línea base, incluida la justificación de la selección.
- Los Estándares, las metodologías, las suposiciones o las herramientas de cálculo utilizados.

La organización se trata de una empresa de servicios, por lo que los requerimientos energéticos son únicamente para satisfacer las necesidades de funcionamiento de las instalaciones de la empresa.

## 303-1 EXTRACCIÓN DE AGUA POR FUENTE

- El volumen total de agua extraída, desglosado por las siguientes fuentes:
  - aguas superficiales, incluida el agua de humedales, ríos, lagos y océanos;
  - aguas subterráneas;
  - agua de lluvia recogida y almacenada directamente por la organización;
  - aguas residuales de otra organización;

**V. suministros municipales de agua u otros servicios hídricos públicos o privados.**

**b) Los Estándares, las metodologías y las suposiciones utilizados.**

El agua utilizada proviene únicamente de la captación a través del servicio municipal de aguas.

El consumo total de agua en el año 2017 fue de 54 m<sup>3</sup>.

**303-2 FUENTES DE AGUA SIGNIFICATIVAMENTE AFECTADAS POR LA EXTRACCIÓN DE AGUA**

**a) El número total de fuentes de agua significativamente afectadas por la extracción por tipo:**

- i. el tamaño de la fuente de agua;
- ii. si dicha fuente forma parte de un área protegida a nivel nacional o internacional;
- iii. el valor para la biodiversidad (como la diversidad y el endemismo de las especies y el número total de especies protegidas);
- iv. el valor o la importancia de la fuente de agua para las comunidades locales y los pueblos indígenas.

**b) b. Los Estándares, las metodologías y las suposiciones utilizados.**

No hay constancia de fuentes de agua afectadas. El agua consumida procede de la red de distribución municipal

**303-3 AGUA RECICLADA Y REUTILIZADA**

- a) El volumen total de agua reciclada y reutilizada por la organización.
- b) El volumen total de agua reciclada y reutilizada expresado como porcentaje de la extracción total de agua, como se indica en el Contenido 303-1.
- c) Los Estándares, las metodologías y las suposiciones utilizados.

No se produce consumo de agua reciclada en ninguna actividad de la organización.

**304-1 CENTROS DE OPERACIONES EN PROPIEDAD, ARRENDADOS O GESTIONADOS UBICADOS DENTRO DE O JUNTO A ÁREAS PROTEGIDAS O ZONAS DE GRAN VALOR PARA LA BIODIVERSIDAD FUERA DE ÁREAS PROTEGIDAS**

**a) Para cada centro de operaciones en propiedad, arrendados o gestionados ubicados dentro de o junto a áreas protegidas o zonas de gran valor para la biodiversidad fuera de áreas protegidas, debe presentar la siguiente información:**

- i. ubicación geográfica;
- ii. tierras subsuperficiales y subterráneas que puedan ser propiedad, estar arrendadas o ser gestionadas por la organización;

- iii. posición con respecto al área protegida (dentro del área, junto al área o con parcelas en el área protegida) o zona de gran valor para la biodiversidad fuera del área protegida;
- iv. tipo de operación (oficina, fabricación, producción o extracción);
- v. tamaño del centro de operaciones en km<sup>2</sup> (u otra unidad, si corresponde);
- vi. valor de la biodiversidad, caracterizado por los atributos del área protegida o de la zona de gran valor para la biodiversidad fuera del área protegida (ecosistemas terrestres, marinos o de agua dulce);
- vii. valor de la biodiversidad, caracterizado por aparecer en listas de carácter protegido (como las categorías de gestión de áreas protegidas de la UICN, la Convención de Ramsar y las legislaciones nacionales).

Ningún centro de operaciones se encuentra dentro o junto a áreas protegidas

## 304-2 IMPACTOS SIGNIFICATIVOS DE LAS ACTIVIDADES, LOS PRODUCTOS Y LOS SERVICIOS EN LA BIODIVERSIDAD

- a) La naturaleza de los impactos significativos directos e indirectos en la biodiversidad en lo que atañe a uno o más de los siguientes puntos:
  - i. la construcción o el uso de plantas de fabricación, minas e infraestructuras de transporte;
  - ii. la contaminación (introducción de sustancias que no se producen de forma natural en un hábitat de fuentes tanto localizadas como no localizadas);
  - iii. la introducción de especies invasivas, plagas y patógenos;
  - iv. la reducción de especies;
  - v. la transformación del hábitat;
  - vi. los cambios en los procesos ecológicos fuera del rango natural de variación (como la salinidad o los cambios en nivel freático).
- b) Los impactos positivos y negativos significativos directos e indirectos con referencia a lo siguiente:
  - i. las especies afectadas;
  - ii. extensión de las zonas que han sufrido impactos;
  - iii. la duración de los impactos;
  - iv. la reversibilidad o irreversibilidad de los impactos.

No se ha identificado ningún impacto significativo en la biodiversidad

### 304-3 HÁBITATS PROTEGIDOS O RESTAURADOS

- a) El tamaño y la ubicación de las áreas protegidas o restauradas de los hábitats y si el éxito de la medida de restauración estuvo o está aprobado por profesionales externos independientes.
- b) Si se han creado asociaciones con terceras partes para proteger o restaurar áreas de hábitats distintos de los que ha supervisado la organización y en los que ha aplicado medidas de restauración o protección.
- c) El estado de cada área en función de su condición al final del periodo objeto del informe.
- d) Los Estándares, las metodologías y los supuestos utilizados.

No se ha realizado la restauración de ninguna área protegida

### 304-4 ESPECIES QUE APARECEN EN LA LISTA ROJA DE LA UICN Y EN LISTADOS NACIONALES DE CONSERVACIÓN CUYOS HÁBITATS SE ENCUENTREN EN ÁREAS AFECTADAS POR LAS OPERACIONES

- a) El número total de especies que aparecen en la Lista Roja de la UICN y en listados nacionales de conservación cuyos hábitats se encuentren en áreas afectadas por las operaciones de la organización, por nivel de riesgo de extinción:
  - i. en peligro crítico;
  - ii. en peligro;
  - iii. vulnerables;
  - iv. casi amenazadas;
  - v. preocupación menor.

Ninguna de las especies de la lista roja de UICN se ven afectadas por las operaciones de la empresa

### 305-1 EMISIONES DIRECTAS DE GEI

- a) El valor bruto de emisiones directas de GEI (alcance 1) en toneladas métricas de CO2 equivalente.
- b) Los gases incluidos en el cálculo: CO2, CH4, N2O, HFC, PFC, SF6, NF3 o todos.
- c) Las emisiones biogénicas de CO2 en toneladas métricas de CO2 equivalente.
- d) El año base para el cálculo, si procede, e incluir:
  - i. la justificación de la selección;
  - ii. las emisiones en el año base;
  - iii. el contexto de cualquier cambio significativo en las emisiones que haya dado lugar a nuevos cálculos de las emisiones en el año base.
- e) La fuente de los factores de emisión y las tasas del potencial de calentamiento global (PCG) utilizadas o una referencia a la fuente del PCG.

- f) **El enfoque de consolidación para las emisiones: participación accionaria, control financiero o control operacional.**
- g) **Los Estándares, las metodologías, las suposiciones y/o las herramientas de cálculo utilizados.**

No se cuenta con este dato

Las emisiones de gases con efecto invernadero son derivadas de los desplazamientos de los vehículos de transporte implicados en la logística. La empresa no lleva un control cuantitativo de dichas emisiones, pero sí control que se produzcan dentro de los límites que establece la legislación en vigor a través del control de las emisiones de los vehículos realizadas en las inspecciones técnicas obligatorias de los vehículos

### **305-2 EMISIONES INDIRECTAS DE GEI AL GENERAR ENERGÍA (alcance 2)**

- a) **El valor bruto –en función de la ubicación– de emisiones indirectas de GEI al generar energía (alcance 2) en toneladas métricas de CO2 equivalente.**
- b) **Si procede, el valor bruto –en función del mercado– de emisiones indirectas de GEI al generar energía (alcance 2) en toneladas métricas de CO2 equivalente.**
- c) **Si están disponibles, los gases incluidos en el cálculo: CO2, CH4, N2O, HFC, PFC, SF6, NF3 o todos.**
- d) **El año base para el cálculo, si procede, e incluir:**
  - i. **la justificación de la selección;**
  - ii. **las emisiones en el año base;**
  - iii. **el contexto de cualquier cambio significativo en las emisiones que haya dado lugar a nuevos cálculos de las emisiones en el año base.**
- e) **La fuente de los factores de emisión y las tasas del potencial de calentamiento global (PCG) utilizadas o una referencia a la fuente del PCG.**
- f) **El enfoque de consolidación para las emisiones: participación accionarial, control financiero o control operacional.**
- g) **Los Estándares, las metodologías, las suposiciones o las herramientas de cálculo utilizados.**

No se cuenta con este dato

### **305-3 OTRAS EMISIONES INDIRECTAS DE GEI (alcance 3)**

- a) **El valor bruto de otras emisiones indirectas de GEI (alcance 3) en toneladas métricas de CO2 equivalente.**
- b) **Si están disponibles, los gases incluidos en el cálculo: CO2, CH4, N2O, HFC, PFC, SF6, NF3 o todos.**
- c) **Las emisiones biogénicas de CO2 en toneladas métricas de CO2 equivalente.**

- d) Las categorías y actividades relativas a otras emisiones indirectas de GEI (alcance 3) incluidas en el cálculo.
- e) El año base para el cálculo, si procede, e incluir: i. la justificación de la selección; ii. las emisiones en el año base; iii. el contexto de cualquier cambio significativo en las emisiones que haya dado lugar a nuevos cálculos de las emisiones en el año base.
- f) La fuente de los factores de emisión y las tasas del potencial de calentamiento global (PCG) utilizadas o una referencia a la fuente del PCG.
- g) Los Estándares, las metodologías, las suposiciones o las herramientas de cálculo utilizados.

No se cuenta con este dato

#### **305-4 INTENSIDAD DE LAS EMISIONES DE GEI**

- a) El ratio de intensidad de las emisiones de GEI de la organización.
- b) Los parámetros (denominador) específicos que se hayan seleccionado para calcular el ratio.
- c) Los tipos de emisiones de GEI incluidos en el ratio de intensidad: directas (alcance 1), indirectas al generar energía (alcance 2) y otras indirectas (alcance 3).
- d) Los gases incluidos en el cálculo: CO<sub>2</sub>, CH<sub>4</sub>, N<sub>2</sub>O, HFC, PFC, SF<sub>6</sub>, NF<sub>3</sub> o todos.

No se cuenta con este dato

#### **305-5 REDUCCIÓN DE LAS EMISIONES DE GEI**

- a) La reducción de las emisiones de GEI como consecuencia directa de las iniciativas de reducción en toneladas métricas de CO<sub>2</sub> equivalente.
- b) Los gases incluidos en el cálculo: CO<sub>2</sub>, CH<sub>4</sub>, N<sub>2</sub>O, HFC, PFC, SF<sub>6</sub>, NF<sub>3</sub> o todos.
- c) El año base o la línea base, incluida la justificación de la selección.
- d) Los alcances en los que se produjeron reducciones: directas (alcance 1), indirectas al generar energía (alcance 2) u otras indirectas (alcance 3).
- e) Los Estándares, las metodologías, las suposiciones o las herramientas de cálculo utilizados.

No se cuenta con este dato

#### **305-6 EMISIONES DE SUSTANCIAS QUE AGOTAN LA CAPA DE OZONO (SAO)**

- a) La producción, las importaciones y las exportaciones de SAO en toneladas métricas de CFC-11 (triclorofluorometano) equivalente.
- b) Las sustancias incluidas en el cálculo.
- c) La fuente de los factores de emisión utilizados.



- d) **Los Estándares, las metodologías, las suposiciones o las herramientas de cálculo utilizados.**

No se generan emisiones de sustancias que agotan la capa de ozono como consecuencia de las actividades de la empresa

### **305-7 ÓXIDOS DE NITRÓGENO (NOX), ÓXIDOS DE AZUFRE (SOX) Y OTRAS EMISIONES SIGNIFICATIVAS AL AIRE**

- a) **Las emisiones significativas al aire, en kilogramos o múltiplos, para cada uno de los siguientes:**
- i. **NOX**
  - ii. **SOX**
  - iii. **Contaminantes orgánicos persistentes (COP)**
  - iv. **Compuestos orgánicos volátiles (COV)**
  - v. **Contaminantes del aire peligrosos (HAP)**
  - vi. **Partículas (PM)**
  - vii. **Otras categorías de emisiones al aire identificadas en regulaciones relevantes**
- b) **La fuente relativa a los factores de emisión utilizados.**
- c) **Los Estándares, las metodologías, las suposiciones o las herramientas de cálculo utilizados.**

No se cuenta con este dato

### **306-1 VERTIDO DE AGUAS EN FUNCIÓN DE SU CALIDAD Y DESTINO**

- a) **El volumen total de vertidos de agua programados y no programados por:**
- i. **destino;**
  - ii. **calidad del agua, incluido el método de tratamiento;**
  - iii. **si el agua fue reutilizada por otra organización.**
- b) **Los Estándares, las metodologías y las suposiciones utilizados.**

Las aguas procedentes de los aseos y la limpieza y mantenimiento de las instalaciones se vierten directamente a la red de colectores municipal.

### **306-2 RESIDUOS POR TIPO Y MÉTODO DE ELIMINACIÓN**

- a) **El peso total de los residuos peligrosos, desglosado de acuerdo con los siguientes métodos de eliminación cuando proceda:**
- i. **Reutilización**
  - ii. **Reciclaje**
  - iii. **Compostaje**

- iv. **Recuperación, incluida la recuperación energética**
  - v. **Incineración (quema de masa)**
  - vi. **Inyección en pozos profundos**
  - vii. **Vertedero**
  - viii. **Almacenamiento en el sitio**
  - ix. **Otros (que debe especificar la organización)**
- b) **El peso total de los residuos no peligrosos, desglosado de acuerdo con los siguientes métodos de eliminación cuando proceda:**
- i. **Reutilización**
  - ii. **Reciclaje**
  - iii. **Compostaje**
  - iv. **Recuperación, incluida la recuperación energética**
  - v. **Incineración (quema de masa)**
  - vi. **Inyección en pozos profundos**
  - vii. **Vertedero**
  - viii. **Almacenamiento en el sitio**
  - ix. **Otros (que debe especificar la organización)**
- c) **Cómo se ha decidido el método de eliminación de los residuos:**
- i. **Eliminación directa por parte de la organización o confirmación directa de cualquier otro modo**
  - ii. **Información proporcionada por el contratista de eliminación de residuos**
  - iii. **Valores predeterminados por la organización del contratista de eliminación de residuos**

Todos los residuos son gestionados a través de gestores de residuos autorizados. En todos los casos los residuos se destinan a su reciclaje o recuperación.

Las cantidades gestionadas por tipo de residuos durante el año 2017 son:

- Envases y embalajes vacíos- 1 contenedor
- Papel y cartón- 6 contenedores
- Envases plásticos vacíos contaminados- no hubo producción
- Envases metálicos vacíos- no hubo producción
- Absorbentes contaminados- no hubo producción
- fluorescentes- no hubo producción

### 306-3 DERRAMES SIGNIFICATIVOS

- a) **El número y el volumen total de los derrames significativos registrados.**
- b) **La siguiente información adicional para cada derrame, de los que informara la organización en sus estados financieros:**
  - i. **ubicación del derrame;**
  - ii. **volumen del derrame;**

- iii. material del derrame, clasificado por: derrames de petróleo (superficies de suelo o agua), derrames de combustible (superficies de suelo o agua), derrames de residuos (superficies de suelo o agua), derrames de sustancias químicas (principalmente superficies de suelo o agua) y otros (que debe especificar la organización).
- c) Impactos de los derrames significativos.

No se han producido derrames

#### **306-4 TRANSPORTE DE RESIDUOS PELIGROSOS**

- a) El peso total de cada uno de los siguientes:
  - i. Residuos peligrosos transportados
  - ii. Residuos peligrosos importados
  - iii. Residuos peligrosos exportados
  - iv. Residuos peligrosos tratados
- b) El porcentaje de residuos peligrosos transportados a otros países.
- c) Los Estándares, las metodologías y las suposiciones utilizados.

El transporte de los residuos peligrosos generados lo realiza el gestor de residuos autorizado contratado para la retirada.

No se tiene constancia de que alguno de los residuos generados sea exportado

#### **306-5 CUERPOS DE AGUA AFECTADOS POR VERTIDOS DE AGUA Y/O ESCORRENTÍAS**

a. Los cuerpos de agua y los hábitats relacionados que se ven significativamente afectados por los vertidos de agua y/o escorrentías, e incluir: i. el tamaño del cuerpo de agua y del hábitat relacionado; ii. si el cuerpo de agua y el hábitat relacionado se consideran áreas protegidas a niveles nacional o internacional; iii. el valor para la biodiversidad, como el número total de especies protegidas.

No se han detectado afecciones al agua como consecuencia de las actividades de la organización

#### **307-1 INCUMPLIMIENTO DE LA LEGISLACIÓN Y NORMATIVA AMBIENTAL**

- a. Las multas y las sanciones no monetarias significativas por el incumplimiento de las leyes o normativas en materia de medio ambiente e indicar:
  - i. el valor monetario total de las multas significativas;
  - ii. el número total de sanciones no monetarias;
  - iii. los casos sometidos a mecanismos de resolución de litigios.

**b. Si la organización no ha identificado incumplimientos de las leyes o normativas en materia de medio ambiente, basta con señalar este hecho en una declaración breve.**

No se han identificado incumplimientos de la normativa ambiental ni se han recibido multas y/o sanciones

### **308-1 NUEVOS PROVEEDORES QUE HAN PASADO FILTROS DE EVALUACIÓN Y SELECCIÓN DE ACUERDO CON LOS CRITERIOS AMBIENTALES**

**a. El porcentaje de nuevos proveedores evaluados y seleccionados de acuerdo con los criterios ambientales.**

El 100% de los proveedores son evaluados siguiendo criterios ambientales

### **308-2 IMPACTOS AMBIENTALES NEGATIVOS EN LA CADENA DE SUMINISTRO Y MEDIDAS TOMADAS**

**a. El número de proveedores evaluados en relación con los impactos ambientales.**

**b. El número de proveedores identificados como proveedores con impactos ambientales negativos significativos potenciales y reales.**

**c. Los impactos ambientales negativos significativos –potenciales y reales– identificados en la cadena de suministro.**

**d. El porcentaje de proveedores identificados como proveedores con impactos ambientales negativos significativos –potenciales y reales– con los que se hayan acordado mejoras como consecuencia de una evaluación.**

**e. El porcentaje de proveedores identificados como proveedores con impactos ambientales negativos significativos –potenciales y reales– con los que se haya puesto fin a la relación como consecuencia de la evaluación; incluir el motivo.**

No se han identificado impactos negativos en la cadena de suministro

#### 4.4. PRINCIPIOS ANTICORRUPCIÓN

**PRINCIPIO 10** Las empresas deben trabajar en contra de la corrupción en todas sus formas, incluidas la extorsión y el soborno.

La empresa cuenta con una política de RSE aprobada por Dirección, en la que se hace mención de rechazo a toda forma de corrupción, extorsión y blanqueo de capitales.

El riesgo en cuanto a corrupción es muy bajo, aun así, se ha decidido la elaboración de un código de conducta tanto para personal de la empresa como proveedores.

##### ACCIONES DESARROLLADAS

- Se ha impartido formación en RSE al personal
- Adhesión al Pacto Mundial de la Organización de Naciones Unidas.

##### OBJETIVOS

- Elaboración de un código de conducta interno para el personal.

##### INDICADORES GRI

##### 205-1 OPERACIONES EVALUADAS PARA RIESGOS RELACIONADOS CON LA CORRUPCIÓN

**a) Número total y porcentaje de operaciones evaluadas en relación con los riesgos relacionados con la corrupción**

100% de las operaciones de la organización han sido evaluadas. No se han detectado riesgos relacionados con la corrupción

**b) Riesgos significativos relacionados con la corrupción e identificados mediante la evaluación de riesgos**

No se han detectado riesgos relacionados con la corrupción

##### 205-2 COMUNICACIÓN Y FORMACIÓN SOBRE POLÍTICAS Y PROCEDIMIENTOS ANTICORRUPCIÓN

**a) El número total y el porcentaje de miembros del órgano de gobierno a quienes se haya comunicado las políticas y procedimientos anticorrupción de la organización, desglosados por región**

La dirección de la organización está compuesta por una única persona, el gerente. De esta persona es la que establece y aprueba cualquier política dentro de la organización.

- b) **El número total y el porcentaje de empleados a quienes se haya comunicado las políticas y procedimientos anticorrupción de la organización, desglosados por categoría laboral y región.**

El 100% del personal ha sido informado de las políticas de la organización a través de los canales de comunicación internos establecidos en la organización.

- c) **El número total y el porcentaje de socios de negocio a quienes se haya comunicado las políticas y procedimientos anticorrupción de la organización, desglosados por tipo de socio de negocio y región. Describir si las políticas y procedimientos anticorrupción de la organización se han comunicado a alguna otra persona u organización.**

Las políticas de la organización se comunican a todos los grupos de interés a través de su publicación en la web y el resto de los canales de comunicación establecidos por la organización.

- d) **El número total y el porcentaje de miembros del órgano de gobierno que haya recibido formación sobre anticorrupción, desglosados por región.**

La dirección de la organización es un órgano unipersonal que sí ha sido formado en políticas anticorrupción.

- e) **El número total y el porcentaje de empleados que haya recibido formación sobre anticorrupción, desglosados por categoría laboral y región.**

El 100% del personal ha sido formado e informado de las políticas de la empresa respecto de la RSE y la lucha contra la corrupción

## 205-3 CASOS DE CORRUPCIÓN CONFIRMADOS Y MEDIDAS TOMADAS

- a) **El número total y la naturaleza de los casos de corrupción confirmados.**

No ha habido incidentes de corrupción

- b) **El número total de casos confirmados en los que se haya despedido a algún empleado por corrupción o se hayan tomado medidas disciplinarias al respecto.**

No se ha dado este caso

- c) **El número total de casos confirmados en los que se hayan rescindido o no se hayan renovado contratos con socios de negocio por infracciones relacionadas con la corrupción.**

No se ha dado este caso

- d) Los casos jurídicos públicos relacionados con la corrupción interpuestos contra la organización o sus empleados durante el periodo objeto del informe y los resultados de esos casos.

No se ha dado este caso

## 206-1 ACCIONES JURÍDICAS RELACIONADAS CON LA COMPETENCIA DESLEAL Y LAS PRÁCTICAS MONOPÓLICAS Y CONTRA LA LIBRE COMPETENCIA

- a) El número de acciones jurídicas pendientes o finalizadas durante el periodo objeto del informe con respecto a la competencia desleal y las infracciones de la legislación aplicable en materia de prácticas monopólicas y contra la libre competencia en las que se haya identificado que la organización ha participado.

No se ha dado este caso

- b) Los principales resultados de las acciones jurídicas finalizadas, incluidas decisiones o sentencias

No se han presentado acciones jurídicas

## 415-1 CONTRIBUCIÓN A PARTIDOS Y/O REPRESENTANTES POLÍTICOS

- a. El valor monetario total de las contribuciones a partidos y/o representantes políticos –financieras o en especie– que la organización haya realizado directa o indirectamente por país y destinatario/ beneficiario.
- b. Si procede, cómo se estimó el valor monetario de las contribuciones en especie.

La empresa no realiza aportaciones a partidos o representantes políticos

## LIMPIEZAS GERMANIA S.L..

Rúa das palmeiras-Polígono Industrial Milladoiro,

15895, Ames

A Coruña, España

Teléfono: +34 981 94 16 59

[http:// www.grupogermania.es](http://www.grupogermania.es)

D. GERENTE

Esteban Rey Rodríguez