



# TAHOE

RESOURCES™

REPORTE DE SOSTENIBILIDAD 2017



Toronto Stock Exchange  
New York Stock Exchange

FECHA DE PUBLICACIÓN DEL REPORTE: AGOSTO DE 2018

# Acerca de este Reporte

El Reporte de Sostenibilidad de Tahoe 2017 cubre el año calendario que terminó el 31 de diciembre de 2017 y es nuestro tercer reporte anual sobre los asuntos económicos, sociales y ambientales pertinentes e importantes para nuestras operaciones en Canadá, Guatemala y Perú. Los Reportes de Sostenibilidad para los años 2015 y 2016 se pueden encontrar en la página web de Tahoe. [www.tahoeresources.com](http://www.tahoeresources.com).

Este reporte se preparó conforme a las Normas de la Iniciativa de Reporte Global (GRI) y al Indicador G4, Declaraciones del Sector Minero y Metalúrgico. Se puede encontrar un índice completo del contenido de las Normas de la GRI en los apéndices.

En este reporte, presentamos un panorama general de nuestra compañía, nuestra posición respecto a la sostenibilidad, nuestra gente, nuestra estructura de gobierno corporativo, nuestros programas de desarrollo para las comunidades alrededor de nuestras operaciones y nuestra protección y manejo de los diversos ambientes en los que operamos. Hemos recopilado este reporte para un público muy amplio, desde inversionistas hasta los residentes cerca de nuestras operaciones. El reporte está disponible tanto en inglés como en español.

La información y los datos en este reporte se recopilaron y revisaron para asegurar su exactitud como parte de nuestro proceso interno para asegurar la calidad. Nuestra Vicepresidenta de Sostenibilidad está a cargo del sistema de recolección de datos, la gerencia de Tahoe y el Comité de Sostenibilidad revisaron este reporte. Se puede encontrar información adicional sobre Tahoe y los programas de sostenibilidad de nuestra compañía y su avance en nuestra página web ([hipervínculo arriba](#)).

Esperamos que encuentre este reporte interesante y de fácil lectura.

Si tiene preguntas o desea saber más sobre Tahoe y nuestro trabajo en sostenibilidad, póngase en contacto con nosotros en [csr@tahoeresources.com](mailto:csr@tahoeresources.com) o [investors@tahoeresouces.com](mailto:investors@tahoeresouces.com).

---

CUBIERTA FRONTAL: Juana de Dios, miembro de la comunidad local que participa en los programas de desarrollo económico de Tahoe Perú, pastorea sus ovejas en la Comunidad Quillispampa, Cajambamba, Perú.



# ÍNDICE

## ACERCA DE TAHOE

Mensaje del Presidente y CEO	2
Mensaje del Presidente del Comité HSEC	3
Estrategia de Sostenibilidad	4
Nuestras Operaciones	9
Gobierno Corporativo	11

ACERCA DE TAHOE

01

## NUESTRA VISIÓN

Definición de Materialidad: Nuestros Compromisos con los Derechos Humanos	12
Manejo de Quejas	14
Gestión Empresarial Ética y Legal	18
Interacción con los Grupos de Interés	19
Ciudadanía Global	20

NUESTRA VISIÓN

02

## NUESTRA GENTE

Nuestros Empleados	22
Empleo Local	23
Salud y Seguridad Ocupacional	24
Inclusión y Diversidad	31

NUESTRA GENTE

03

## NUESTRAS COMUNIDADES Y PAÍSES ANFITRIONES

Programas de Desarrollo de la Comunidad	32
Interacción con Pueblos Indígenas	38
Seguridad y Derechos Humanos	40
Minería Informal	41
Compras Locales	42

NUESTRAS  
COMUNIDADES Y  
PAÍSES ANFITRIONES

04

## NUESTRO PLANETA

Gestión Ambiental Responsable	44
Gestión del Agua	45
Manejo de Efluentes y Residuos	48
Uso de energía y Cambio Climático	49
Biodiversidad y Gestión de la Tierra	50
Cierre y Recuperación	52

NUESTRO PLANETA

05

## APÉNDICES

Resumen Financiero	54
Iniciativa de Reporte Global Información e Índice	56



**JIM VOORHEES**  
PRESIDENTE Y  
CEO

## MENSAJE DEL PRESIDENTE Y CEO

Tahoe Resources tiene el placer de publicar su tercer Reporte de Sostenibilidad anual, que demuestra nuestro constante compromiso de informar sobre nuestro desempeño económico, ambiental y social.

2017 fue un año de dos historias para Tahoe Resources.

El desempeño de Tahoe en la rama de oro fue sólido, con una producción récord de 445.9 mil onzas. Estos resultados se deben en buena medida a nuestra mina La Arena en Perú. De hecho, todo el segmento de oro de Tahoe cumplió o excedió las guías en todas las categorías en 2017, incluyendo costos en efectivo y el costo total para mantener el nivel de producción (en inglés, all-in sustaining cost) más bajos que los indicados en las guías. El desempeño sobresaliente de la división oro en 2017 ha impulsado proyectos de crecimiento clave – la expansión de Shahuindo en Perú a 36,000 toneladas por día y un proyecto de expansión del pique en la mina Bell Creek de Tahoe Canadá – subrayando la contribución cada vez más valiosa del segmento de oro al desempeño financiero de Tahoe en general.

El segmento de plata de Tahoe, la Mina Escobal en Guatemala, fue otra historia. Si bien Escobal presentó un sólido desempeño, produciendo 9.7 millones de onzas de plata en el primer semestre del año, la actividad minera se detuvo el 5 de julio de 2017, después de una sentencia provisional de la Suprema Corte de Guatemala que suspendió la licencia de explotación. El 10 de septiembre de 2017, la Suprema Corte de Guatemala emitió un fallo con base en los méritos del caso, restableciendo la licencia de explotación minera de Escobal; sin embargo, el 12 de septiembre de 2017 se presentó una apelación a dicho fallo ante la Corte Constitucional, una instancia más alta y, hasta este momento, la Corte Constitucional todavía no ha dictado el fallo final.

Hemos hecho nuestro máximo esfuerzo por resolver pacíficamente un bloqueo del camino en el pueblo de Casillas, a 17 kilómetros de la Mina Escobal. Respetamos todos los derechos humanos, incluyendo los derechos a libre ex-

presión y protesta pacífica. A lo largo del año, hemos interactuado con líderes de la comunidad, grupos indígenas, dependencias gubernamentales y expertos en mediación internacional con un efecto positivo. En base a nuestra intensa participación, esperamos que el bloqueo del camino se resolverá pacíficamente una vez que se restituya la licencia de Escobal.

Tenemos confianza en que la Corte Constitucional de Guatemala respaldará el fallo de la Suprema Corte, permitiéndonos reanudar las operaciones en Escobal en un corto plazo. Una mina Escobal productiva es lo más beneficioso para todas las partes interesadas, incluyendo el Gobierno de Guatemala, las comunidades locales, nuestros empleados, nuestros proveedores y los accionistas de Tahoe.

## Minería para valor sostenible

Con los retos vienen las oportunidades. Si bien los principios de sostenibilidad y respeto a los derechos humanos han sido siempre parte integral del modelo de negocios de Tahoe, el progreso no siempre es lineal. Nuestra experiencia en Guatemala ha reforzado la necesidad de enriquecer continuamente nuestra postura, de procurar relaciones de apoyo y mutuamente benéficas con las comunidades locales y los grupos indígenas. En estos últimos doce meses, hemos adoptado una nueva postura hacia una constante interacción, amplia e inclusiva con las comunidades, estableciendo un diálogo estructurado para proporcionar información accesible y oportuna sobre nuestras operaciones, diseñar estrategias de inversión social dirigidas a lograr más amplios beneficios e impacto económico regional, y desarrollar una Política de Pueblos Indígenas integral. En este proceso, estamos aplicando una estrategia de participación y consulta a nuestras comunidades y los socios locales.

Mirando a futuro, reafirmamos nuestro compromiso con la sostenibilidad en toda nuestra empresa. En enero de este año, nos unimos al Pacto Global de las Naciones Unidas en el que participaremos en la Red Local de Canadá. Esperamos tener una activa participación en el Pacto Global, que nos presenta la oportunidad de interactuar con otras compañías para promover sus principios clave y alcanzar los Objetivos de Desarrollo Sostenible de la ONU.

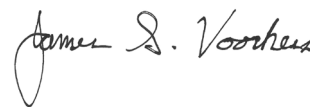


En los cimientos de nuestros negocios está una extraordinaria fuerza laboral. Todos en Tahoe estamos comprometidos con los más altos estándares de gestión responsable del medio ambiente, participación de la comunidad y salud y seguridad de los empleados. Entendemos que nuestro compromiso con las prácticas de sostenibilidad sólidas empieza nuestra Junta Directiva y continúa a lo largo de todas nuestras operaciones con la dedicación y devoción de nuestro personal.

La dedicación de nuestro equipo, su actitud positiva y su resiliencia frente a la adversidad fueron elementos clave para sostener nuestro negocio en 2017. Agradecemos a nuestros

accionistas por su apoyo en este período desafiante. Estamos todos juntos concentrados en construir y reeditar valor a todas nuestras partes interesadas, esperando con gusto el progreso que vemos ante nosotros en el año venidero.

Atentamente,



Jim Voorhees  
PRESIDENTE Y CEO



ALAN MOON  
PRESIDENTE DEL COMITÉ  
DE HSEC

## MENSAJE DEL PRESIDENTE DEL COMITÉ DE HSEC

Estimadas partes interesadas de Tahoe,

Tahoe Resources hace suya la sostenibilidad en todos los aspectos en nuestros negocios. Nuestra misión es crear valor duradero para todas nuestras partes interesadas: accionistas, empleados, las comunidades que rodean nuestras operaciones y nuestros países anfitriones a través de la operación responsable de nuestras minas. Las compañías de recursos naturales de hoy en día tienen una oportunidad única de producir riqueza, apoyar a la sociedad y mejorar la vida de aquellos a quienes toca la industria.

A pesar de que 2017 fue un año pleno de desafíos, seguimos comprometidos con cumplir con los más altos estándares de gestión responsable del medio ambiente en todas nuestras operaciones, respetar los derechos humanos en nuestras prácticas empresariales y dar prioridad a la salud, la seguridad y el bienestar de nuestros empleados y las comunidades donde vivimos y trabajamos. Nos da mucho gusto reportar que el historial de seguridad de Tahoe ha mejorado año tras año y que continuamos esforzándonos para tener cero incidentes.

El Comité de Salud, Seguridad, Medio Ambiente y Comunidad (HSEC) de la Junta Directiva supervisa todas las facetas de nuestro desempeño corporativo en sostenibilidad y seguridad, incluyendo vigilar el cumplimiento de las Políticas de Derechos Humanos, RSC y Ambientales. Cada trimestre, la Junta Directiva mide la efectividad de la implementación de estrategias,

programas y políticas de Tahoe con respecto a seguridad personal, salud, seguridad patrimonial, comunidades y medio ambiente. La Junta Directiva visitó Tahoe Perú en junio de 2017, y se reunió con nuestros empleados, el Presidente de la República y los Ministerios de Energía y Minas. Revisamos la estrategia y los impactos operativos, y solicitamos a la gerencia reportes de seguimiento para asegurar la debida atención a nuestras inquietudes.

También recibimos reportes trimestrales y ofrecemos guía al Comité de Sostenibilidad de Tahoe, cuyo objetivo es atender los asuntos económicos, ambientales y sociales relacionados con nuestra compañía y sus operaciones. El Comité ofrece dirección estratégica a la gerencia para asegurar que las actividades de la Compañía se alineen con los más altos estándares internacionales.

Todos en Tahoe trabajamos cada día para ganarnos la confianza y el respeto de todas nuestras partes interesadas. Estamos comprometidos con operar nuestra compañía de una manera responsable, con plena consciencia de la amplia gama de impactos que nuestras operaciones tienen en todas nuestras partes interesadas y el medio ambiente. El Comité HSEC reafirma su compromiso de apoyar a la gerencia en su objetivo de ser líder en el campo.



Alan C. Moon  
PRESIDENTE DEL COMITÉ DE SALUD, SEGURIDAD, MEDIO AMBIENTE Y COMUNIDAD

## ESTRATEGIA DE SOSTENIBILIDAD

Nuestra estrategia de sostenibilidad se centra en operar con responsabilidad minas eficientes para cumplir con los más altos estándares de gestión responsable del medio ambiente, prudencia financiera, respeto a los derechos humanos y una amplia distribución de los beneficios. Comprendemos que una estrategia de sostenibilidad integrada en los objetivos y actividades de nuestra empresa tendrá como resultado operaciones de minería responsables y bien administradas. Reconocemos también que dicha estrategia aporta un gran valor a quienes invirtieron directamente en el éxito de nuestras operaciones – nuestros accionistas, empleados, proveedores y comunidades.

Desde 2013, Tahoe se ha alineado a numerosos estándares internacionales, incluyendo los Principios Rectores sobre las Empresas y los Derechos Humanos de la ONU (UNGPs), los Principios Voluntarios de Seguridad y Derechos Humanos (Principios Voluntarios), las Normas de Desempeño sobre Sostenibilidad Ambiental y Social de la Corporación Financiera Internacional y los Principios de Ecuador. El Código de Tahoe de Conducta Empresarial y las políticas de Derechos Humanos, Responsabilidad Social Corporativa (RSC), Medio Ambiente y Diversidad, son los cimientos para el cumplimiento de dichos protocolos.

Internacionales desde la concepción hasta el cierre de los activos de Tahoe. El Comité HSEC de la Junta Directiva tiene en última instancia la responsabilidad de vigilar las estrategias de la gerencia y la implementación de las políticas y compromisos de Tahoe relacionados con la sostenibilidad.

Al hacer un balance de 2017, podemos reportar la completa alineación con los Principios Voluntarios en todas las operaciones. También podemos reportar que todas nuestras operaciones en América Latina emplean ahora un mecanismo para presentar quejas que cumple con los Principios Rectores. Seguimos desarrollando un marco de estrategia de inversión social corporativa y gestión de la sostenibilidad enfocado en salud y seguridad, medio ambiente, gestión social, compras locales y seguridad. Dicho marco guiará estándares de desempeño específicos para asegurar la consistente implantación de nuestras políticas a lo largo y ancho de la Compañía. También reconocemos la importancia de establecer objetivos a largo plazo, con resultados observables y medibles, para ayudarnos a mejorar nuestro desempeño social y sostenible. Como resultado, estamos revisando nuestra estrategia de sostenibilidad con el propósito de identificar y formular objetivos multianuales que sean creíbles, medibles y que se alineen a nuestros impulsores de negocios internos y externos.

## Objetivos de Sostenibilidad 2018



### MARCO DE GESTIÓN DE LA SOSTENIBILIDAD

Desarrollar un marco integrado para salud y seguridad, medio ambiente y relaciones con la comunidad.



### OBJETIVOS DE DESARROLLO SOSTENIBLE (ODS)

Esquematizar los programas de sostenibilidad conforme a los ODS.



### SISTEMA DE GESTIÓN AMBIENTAL

Desarrollar la estrategia y calendario de implementación para las operaciones en América Latina.



### DEBIDA DILIGENCIA

Desarrollar un protocolo de evaluación de riesgos de los derechos humanos para las jurisdicciones con alto riesgo.



### FCPA Y ANTICORRUPCIÓN

Implementar un programa integral antisoborno y anticorrupción en toda la Compañía.



### DESARROLLO DE TALENTO

Implementación total del programa de diversidad e inclusión.



### POLÍTICA DE PUEBLOS INDÍGENAS

Desarrollar una política integral con la participación de las comunidades indígenas locales y expertos.



### GESTIÓN DE RIESGOS Y CONTINGENCIAS

Marco corporativo de riesgos y contingencias en todas nuestras operaciones.

## SOSTENIBILIDAD 2017 DE UN VISTAZO

✓	Nos unimos al Pacto Global de la ONU y a la Red Local de Canadá como participante oficial
✓	Tahoe Perú lanzó "Tú Cuentas", el mecanismo para presentar quejas alineado con los UNGPs
✓	Total alineación con los Principios Voluntarios sobre Seguridad y Derechos Humanos en todas nuestras operaciones
✓	Se contrató al Director de Seguridad y Planeación de Contingencias Y Director de SySO de Tahoe Canadá
✓	Se implementó una nueva Política de Seguridad y Transferencia de Equipo
✓	Disminución del Índice de Incidentes de Salud y Seguridad Ocupacionales en los últimos cinco años
✓	Los ciudadanos de los países anfitriones representan el 98% de la fuerza laboral
✓	\$476 millones en mercancías y servicios comprados a proveedores locales, equivalentes a 95% del gasto total en mercancías y servicios
✓	No se han presentado incidentes ambientales mayores en los últimos cinco años en las operaciones de Tahoe
✓	Inició la presentación de reportes de información financiera del año fiscal 2016 bajo la Ley de Medidas de Transparencia del Sector Extractivo (ESTMA)
✓	Tahoe Canadá ganó la competencia de Rescate en Minas del Distrito Timmins por segundo año consecutivo
✓	Se añadió una Línea Directa Gratuita para el Informante para reportes anónimos las 24 horas en todas las operaciones
✓	Nueva Política de Diversidad aprobada por la Junta Directiva en marzo de 2017
✓	Se completaron las evaluaciones de riesgos de corrupción para las operaciones en América Latina
✓	Tahoe Canadá se unió al Programa Northern Industrial Electricity Rate (NIER) para aumentar la eficiencia energética y reducir costos
✓	Se desarrolló una estrategia de gestión del agua estandarizada para toda la compañía en todas las operaciones
✓	Se implementó el uso del software EQwin para dar mejor seguimiento a los datos sobre calidad del agua en las operaciones
✓	Se cumplió con el programa de auditoría ambiental interna ordenado por la Junta Directiva para todas las operaciones







ARRIBA: La topografía minera es una actividad de ingeniería fundamental en las operaciones de Tahoe.

ABAJO: La operación de las minas modernas, como las operaciones de la mina de plata subterránea Escobal, está a cargo de personal calificado que utiliza avanzada tecnología y equipo.

## MINERÍA MODERNA SOSTENIBLE

La minería responsable es clave para la sostenibilidad global. La industria minera produce materiales esenciales para las industrias modernas de transporte, construcción, comunicaciones, bienes de consumo, equipo médico y tecnología avanzada. El alto estándar de vida en nuestros días y las tecnologías en constante evolución requieren una industria minera progresista, ágil y floreciente.

El objetivo de la minería moderna es desarrollar con eficiencia recursos minerales reduciendo al mismo tiempo su impacto sobre el medio ambiente y la sociedad. Hoy en día, la minería se rige por estándares internacionales y nacionales sobre salud, seguridad, derechos humanos, protección del medio ambiente y responsabilidad social.

Las minas modernas se diseñan cuidadosamente con la más moderna tecnología y maquinaria. Con estudios avanzados en ingeniería, geología, minería, metalurgia y ciencia ambiental, los hombres y mujeres que planean, diseñan y construyen minas como las que opera Tahoe aportan décadas de experiencia operando minas responsables de una manera sostenible. Por ejemplo, en nuestra Mina Escobal en Guatemala, utilizamos el método de apilado en seco para el manejo de relaves, que es un método innovador que reduce el consumo de agua, limita las filtraciones, reduce el riesgo de deslizamientos y permite una actividad de cierre y recuperación más expedita. Hay una gran diferencia con la manera en que se manejaban los residuos mineros incluso hace 30 años. El objetivo es asegurar que, al final de la vida de la mina, la biodiversidad y usos de

la tierra autosostenibles reemplacen las áreas donde una vez hubo minería.

Además de un diseño planificado y vanguardista, y el uso de tecnologías avanzadas, las minas exitosas de hoy en día descansan sobre una fuerza laboral hábilmente capacitada. En un marcado contraste con los mineros que llevaban palas y picos, los mineros modernos altamente capacitados operan ahora equipo mecanizado para levantar cargas pesadas. Tahoe Perú, por ejemplo, ofrece capacitaciones anuales en la operación de equipo pesado a hombres y mujeres locales para unirse a la fuerza laboral de la industria minera peruana. Además del avance en los conocimientos, la prioridad número uno de cualquier mina moderna es la seguridad de cada empleado. El personal de Tahoe pone en práctica una cultura de seguridad tanto dentro como fuera del trabajo.

La creciente población del mundo y los estilos de vida seguirán demandando las grandes cantidades de recursos naturales que producen las minas. Piense en su teléfono celular, para el que se requieren alrededor de 62 metales y elementos diferentes para cada dispositivo. Los avances en la tecnología de extracción y los métodos mejorados para el reciclado de materiales seguirá impulsando a la industria minera en el futuro. Las compañías mineras como Tahoe comprenden que las minas se deben manejar con la sostenibilidad en primera línea. Esto significa la extracción eficiente de los recursos minerales, gestión responsable del medio ambiente, mejora continua de las prácticas de seguridad y consciencia de los beneficios económicos y sociales que aportan nuestras operaciones a las comunidades locales y nuestros países anfitriones.

# MINERÍA MODERNA SOSTENIBLE

Sostenibilidad en Tahoe Resources significa una conducta ética de negocios, gestión ambiental y promoción del bienestar de nuestros empleados y comunidades donde operamos.



## ACERCA DE TAHOE

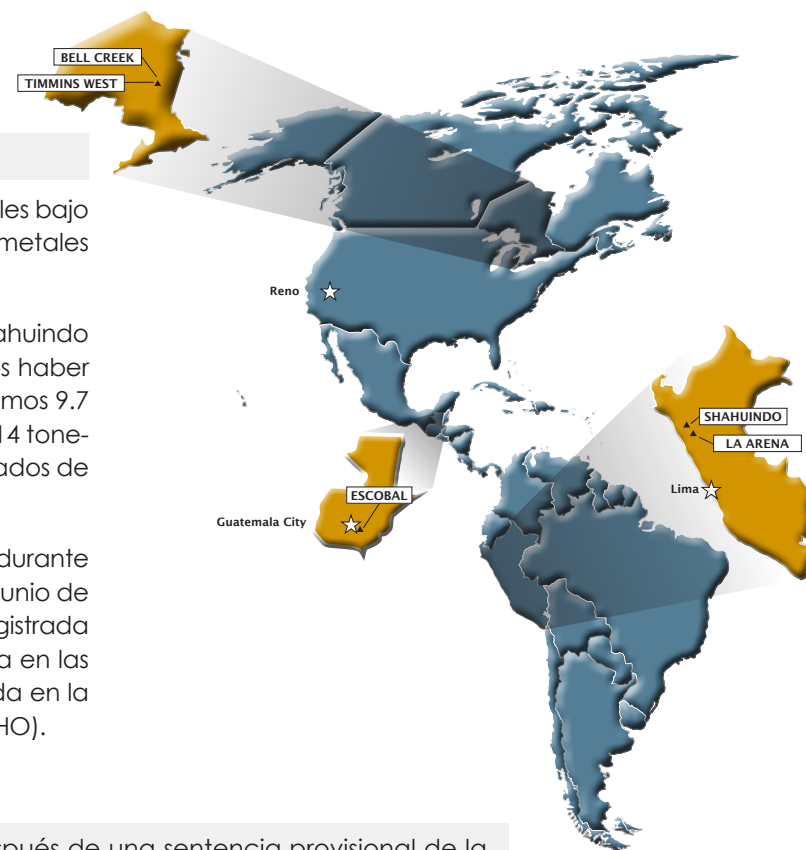
Tahoe Resources es una compañía dedicada a la exploración y explotación de minerales bajo la guía de profesionales experimentados dedicados a la producción responsable de metales preciosos en el Continente Americano.

Operamos la mina de plata Escobal en Guatemala, las minas de oro La Arena y Shahuindo en Perú, y las minas de oro Bell Creek y Timmins West en Canadá. En 2017, celebramos haber llegado a un millón de onzas vaciadas en nuestras operaciones canadienses, y produjimos 9.7 millones de onzas de plata y 445,900 onzas de oro, con concentrados conteniendo 4.214 toneladas de plomo y 6.084 toneladas de zinc. Nuestros productos se embarcan a los mercados de Asia, Europa y Norteamérica para refinación adicional y venta.

Jim Voorhees, un experimentado ingeniero minero y líder del Comité HSEC de Tahoe durante ocho años, asumió el puesto de Presidente y CEO de Tahoe Resources a mediados de junio de 2018. La casa matriz se encuentra en Reno, Nevada, Estados Unidos, con una oficina registrada en Vancouver, Columbia Británica, Canadá. Somos una compañía pública que cotiza en las bolsas de valores bajo la Ley de Sociedades Mercantiles de Columbia Británica y listada en la Bolsa de Valores de Toronto (TSX:THO) y en la Bolsa de Valores de Nueva York (NYSE:TAHO).

### Acontecimientos relevantes en 2017:

1. La actividad minera en Escobal se suspendió a principios de julio de 2017 después de una sentencia provisional de la Suprema Corte de Guatemala respecto a la licencia de minería de la compañía en respuesta a una acción entablada por la organización de oposición a la minería CALAS (Centro de Acción Legal Ambiental y Social de Guatemala) contra el Ministerio de Energía y Minas (MEM) de Guatemala. La acción alega que el MEM violó el derecho del pueblo indígena Xinca de realizar una consulta antes de otorgar la licencia minera Escobal a la subsidiaria guatemalteca de Tahoe, Minera San Rafael. Aunque la Suprema Corte de Guatemala emitió un fallo con base en los méritos del caso que restituye la licencia minera Escobal, estamos esperando el resultado de una apelación ante la Corte Constitucional.
2. Dos proyectos mayores de expansión de Tahoe prosperaron en 2017. En Perú, el proyecto de expansión en Shahuindo incluye el circuito de triturado y aglomeración de 12.000 tpd actualmente en operación, esperando aumentar a 36.000 toneladas por día para 2018. En Canadá, la construcción del proyecto de expansión del pique Bell Creek estaba en pleno desarrollo en 2017. Se espera que el proyecto duplique la producción de Bell Creek a aproximadamente 80.000 onzas por año en 2019, y que extienda de manera significativa la vida de la mina.





## NUESTRAS OPERACIONES



### Complejo de la Mina Bell Creek – Canadá

La Mina Bell Creek es una mina subterránea en Ontario, Canadá. Usamos métodos de explotación con barrenos largos, actualmente el mineral se transporta a la superficie en camiones por medio de un sistema de rampas. La operación se encuentra en una de las franjas auríferas más prolíficas del mundo. La operación se encuentra aproximadamente a 20 kilómetros al noreste de la ciudad de Timmins, que tiene una población de 42.000 personas. En 2017, Bell Creek produjo casi 48.000 onzas de oro con una fuerza laboral de aproximadamente 246 empleados en la mina, 66 empleados en el molino y 58 empleados de contratistas.

El mineral de la Mina Bell Creek (junto con el mineral de nuestra Mina Timmins West) se procesa en el planta procesadora de Bell Creek. Durante 2017, la planta procesadora promedió 3.719 toneladas por día y procesó 1,36 millones de toneladas de mineral con una ley de oro promedio de 3,97 gramos por tonelada y una recuperación promedio de 96,4%, para un total de 167 mil onzas de oro recuperadas.

A finales de 2017, las Reservas Minerales Probadas y Probables en la Mina Bell Creek eran 2,4 millones de toneladas con una ley de oro promedio de 4,07 gramos por tonelada conteniendo 315.000 onzas de oro.

### Mina Timmins West – Canadá

La Mina Timmins West es una operación subterránea que usa métodos de minería de barrenos largos. Esta mina se encuentra aproximadamente a 18 kilómetros al oeste de la ciudad de Timmins y consiste en el yacimiento Timmins, que ha estado en producción comercial desde enero de 2011, el yacimiento Thunder Creek, que alcanzó la producción comercial en enero de 2012, y el yacimiento 144 Gap, que entró en producción en abril de 2016. Los tres yacimientos están interconectados por galerías subterráneas. Tahoe produce mineral de la mina por medio de un pique de 5,5 metros de diámetro con capacidad de izaje de 6.000 toneladas por día. El acceso al mineral es por medio de rampas internas tanto desde la superficie como desde el pique principal, y después se transporta en camiones al molino Bell Creek.

En 2017, Timmins West produjo casi 119.000 onzas de oro con una fuerza laboral de aproximadamente 293 empleados y 160 empleados de contratistas. A finales de 2017, las Reservas Minerales Probadas y Probables en la Mina Timmins West eran 6,5 millones de toneladas con una ley de oro promedio de 3,15 gramos por tonelada conteniendo 654.000 onzas de oro.





**Mina Escobal**

## Mina Escobal – Guatemala

La Mina Escobal es una operación subterránea que usa métodos de minería de barrenos largos y es una de las minas de plata más grandes del mundo.

Esta operación se encuentra en terreno montañoso en Guatemala. Las elevaciones varían de alrededor de 1.300 metros sobre el nivel del mar en el valle al lado occidental del área del proyecto hasta aproximadamente 1.800 metros en la zona más al oriente. La mina se encuentra a tres kilómetros de San Rafael Las Flores, un pueblo de aproximadamente 3.000 habitantes y alrededor de 70 kilómetros al sureste de la Ciudad de Guatemala por un camino pavimentado.

Aunque las operaciones mineras se suspendieron en julio de 2017, Escobal produjo 9,7 millones de onzas de plata en el primer semestre del año y tuvo un índice de producción de aproximadamente 4.500 toneladas por día con una fuerza laboral de aproximadamente 995 empleados. A finales de 2017, las Reservas Minerales Probadas y Probables del yacimiento Escobal totalizaban 264 millones de onzas de plata con una ley promedio de 334 gramos por tonelada, con cantidades significativas de plomo, zinc y oro.



**Mina La Arena**

## Mina La Arena - Perú

La Mina La Arena es una mina de oro a tajo abierto, de lixiviación que se encuentra a una elevación de 3.400 metros en el Departamento de La Libertad sobre la pendiente este de la Cordillera Occidental en el norte de Perú. El acceso a la mina es por una autopista nacional de 165 kilómetros desde la ciudad costera de Trujillo. El pueblo de Huamachuco, con una población de aproximadamente 35.000 habitantes, se encuentra a 21 kilómetros al este de la mina.

Esta operación usa métodos convencionales de perforación y voladura, carga y acarreo. El mineral se coloca con camiones en plataformas sin necesidad de tritu-

ración o aglomeración antes de la lixiviación. En 2017, La Arena produjo 195.600 onzas de oro con una fuerza laboral de aproximadamente 677 empleados y 1.118 empleados de contratistas.

A finales de 2017, las Reservas Minerales Probadas y Probables en La Arena eran 44 millones de toneladas con una ley de oro promedio de 0,40 gramos por tonelada conteniendo 568.400 onzas de oro.

## Mina Shahuindo - Perú

La Mina Shahuindo también es una operación de minería de oro a tajo abierto, de lixiviación en montón, que se encuentra en una prolífica franja productora de oro en el Departamento de Cajamarca al norte de Perú, alrededor de 30 kilómetros al norte de nuestra Mina La Arena. La operación se encuentra en el lado occidental del valle del Río Condebamba, aproximadamente 15 kilómetros al oeste de Cajabamba, un pueblo con una población de alrededor de 13.500 habitantes. La elevación a lo largo de la mina varía de 2.400 a 3.600 metros sobre el nivel del mar.

La operación usa métodos convencionales de perforación/voladura, carga y acarreo. La producción en 2017 fue de menas (ROM) colocadas con camiones en plataformas sin necesidad de triturado o aglomeración antes de la lixiviación. A partir de 2018, la producción incluirá triturado y aglomeración en una sola etapa antes de la lixiviación, además de la colocación de ROM debido a la naturaleza de grano fino del mineral.

En 2017, Shahuindo produjo casi 79.000 onzas de oro con una fuerza laboral de aproximadamente 449 empleados y 1.859 empleados de contratistas.

A finales de 2017, las Reservas Minerales Probadas y Probables en Shahuindo eran 127,8 millones de toneladas con una ley de oro promedio de 0,46 gramos por tonelada conteniendo 1,9 millones de onzas de oro.



**Mina Shahuindo**



## GOBIERNO CORPORATIVO

La Junta Directiva de Tahoe vigila el desempeño operativo, de seguridad, ambiental y social de Tahoe, así como la estrategia corporativa, gobernanza y mitigación de riesgos.

La Junta Directiva se reunió seis veces en 2017, con asistencia del 100% de sus miembros en todas las juntas programadas con regularidad. Los miembros de la Junta Directiva revisan los resúmenes trimestrales de las operaciones a nivel sitio, estadísticas de seguridad, compromiso de los empleados, cumplimiento ambiental e interacción con las comunidades locales y otras partes interesadas. En 2017, la Junta Directiva visitó las operaciones de Tahoe Perú para enriquecer sus conocimientos y ofrecer guía en varios aspectos de las operaciones.

Para maximizar la salud, seguridad, sostenibilidad y gestión ambiental responsable, La Junta Directiva estableció el Comité de Salud, Seguridad, Medio Ambiente y Comunidad (HSEC, por las siglas en inglés de Health Safety Environment and Community), con el mandato de establecer, mantener y revisar las políticas de Tahoe relacionadas con salud, seguridad, medio ambiente y la comunidad, así como de vigilar todas las facetas de nuestro desempeño corporativo en sostenibilidad.

El Comité HSEC vigila al Comité de Sostenibilidad de Tahoe, cuyo fin es atender los asuntos económicos, ambientales y sociales relacionados con nuestra compañía y sus operaciones. El equipo de liderazgo corporativo del Comité de Sostenibilidad está formado por el Presidente Ejecutivo de Tahoe, el CEO, la gerencia ejecutiva y líderes de operaciones y RSC de todas las unidades. El Comité de Sostenibilidad reportó tres veces en 2017 al Comité HSEC de la Junta Directiva con respecto al desempeño en salud, seguridad, derechos humanos, medio ambiente y relaciones con la comunidad, incluyendo debida diligencia y medidas de gestión de riesgos. Los informes incluyen resúmenes trimestrales de mecanismos para presentar quejas a nivel sitio, estadísticas de seguridad y actualizaciones en programación de desarrollo económico dentro de las comunidades locales.

Se puede encontrar información detallada respecto a la estructura de la Junta Directiva, remuneración y gobierno en la Circular de Información de la Gerencia 2017 de Tahoe en [www.tahoeresources.com](http://www.tahoeresources.com).



La Junta Directiva y el equipo de gerencia de Tahoe discuten planes de proyectos con el personal de Tahoe Perú durante una visita a las operaciones de Shahuindo.

Bajo la dirección del Comité HSEC, Tahoe empezó un proceso de evaluación ambiental interno, diseñado y presentado a los equipos de gestión ambiental en todas nuestras operaciones a finales de 2016 e implementado en su totalidad en 2017. Los objetivos del proceso de auditoría fueron (1) monitorear el cumplimiento ambiental, (2) identificar y desarrollar planes para responder a los retos ambientales materiales, (3) resaltar las prácticas ambientales positivas que pueden usarse en otras operaciones y (4) promover la mejora ambiental continua en todos nuestros sitios.



## 02 NUESTRA VISIÓN

### DEFINICIÓN DE MATERIALIDAD: NUESTROS COMPROMISOS CON LOS DERECHOS HUMANOS

Tomamos con mucha seriedad nuestra responsabilidad de respetar los derechos humanos en todos los aspectos de nuestros negocios y esperamos lo mismo de nuestros socios de negocios, empleados, contratistas y grupos de interés de la comunidad. Reconocemos que, como una empresa en el sector extractivo, nuestra responsabilidad de asegurar el respeto de los derechos humanos es tanto un imperativo como una oportunidad.

*Tahoe reconoce los derechos y libertades establecidos en la Declaración Universal de Derechos Humanos, y nos adherimos a los Principios Rectores sobre las Empresas y los Derechos Humanos de las Naciones Unidas y a los Principios Voluntarios de Seguridad y Derechos Humanos. Nuestra política de Derechos Humanos se puede encontrar en [www.tahoeresources.com](http://www.tahoeresources.com).*

Si bien cada una de nuestras operaciones tiene su propio perfil y retos de derechos humanos, adoptamos una postura coherente en la gestión de nuestra responsabilidad de derechos humanos. Hay prioridades de derechos humanos universalmente relevantes en toda la industria minera. Usamos como guía el Manual de Empresas por la Responsabilidad Social sobre las Prioridades de Derechos Humanos para el Sector Extractivo, que nos ayuda a identificar las responsabilidades de derechos humanos más importantes que debemos atender y manejar como compañía.

#### Impactos Ambientales

Como una compañía de recursos naturales, reconocemos que la naturaleza misma de nuestra empresa depende de y tiene un impacto sobre, el medio ambiente natural. Siempre ha sido nuestro objetivo llevar a cabo nuestras operaciones mineras de manera tal que se reduzcan al mínimo los impactos al medio ambiente y dejar los sitios de nuestras minas en buenas condiciones para usos futuros o como ecosistemas autosostenibles. En particular, al ser el agua un recurso crítico compartido por nuestras comunidades y nuestras operaciones, estamos determinados a proteger los recursos de agua existentes conservando y reciclando el 100% del agua usada en nuestros procesos de minería.



#### Derechos Laborales

Tenemos el compromiso de ofrecer oportunidades laborales gratificantes y una fuente de trabajo que proteja la salud y seguridad de todos los empleados; evitando el trabajo forzado o infantil; respetando los derechos de libertad de asociación y negociación colectiva; libre de acoso y discriminación; remunerando con justicia a nuestros empleados; y promoviendo habilidades transferibles por medio de capacitación adecuada. Estamos comprometidos a una paga equitativa para trabajo igual y promovemos la diversidad y la inclusión a lo largo y ancho de nuestras operaciones.



#### Perturbación Social y Económica

Reconocemos que la llegada y presencia de una operación a gran escala puede tener efectos perturbadores en las comunidades locales. Realizamos evaluaciones de impacto social donde operamos y evaluaciones socioeconómicas de base en todos nuestros proyectos nuevos. Incluimos a los municipios en las prácticas de contratación local con el objetivo de limitar la afluencia de trabajadores foráneos. Apoyamos el fortalecimiento institucional para combatir los impactos sociales negativos. Estamos repasando nuestras estrategias de inversión y desarrollo social para ampliar los impactos económicos en las regiones donde operamos.



#### Adquisición de Tierra

Estamos comprometidos con asegurar un proceso justo y equitativo de adquisición de tierras al adquirir terrenos individuales o comunales conforme a la Norma 5 de Desempeño de la CFI. Nuestro objetivo es desarrollar diseños de proyecto que reduzcan al mínimo y eviten los desplazamientos y asegurar que las personas estén mejor después de cualquier reubicación. También estamos comprometidos con mejorar las tierras que usamos, a través de la reforestación y programas de uso agrícola. Tenemos convenios para compartir los beneficios con los propietarios anteriores de la tierra, ofreciéndoles un incentivo para invertir en sus nuevas propiedades y en los proyectos de mejora de la comunidad.



## Pueblos Indígenas

Estamos comprometidos con reconocer, respetar y tratar de comprender los derechos, culturas, legado, intereses y aspiraciones de los pueblos indígenas. Nos esforzamos en reconocer siempre los derechos individuales y colectivos de los grupos indígenas en nuestro proceso de toma de decisiones. Apoyamos las prácticas sociales y culturales indígenas, y procuramos la participación de y consultamos a las comunidades locales respecto a nuestras operaciones. Nuestros compromisos quedarán plasmados en una Política de Pueblos Indígenas integral que se está desarrollando en 2018.



## Sobornos y Corrupción

La ética en nuestros negocios es la piedra angular de nuestra compañía y reconocemos la importancia de mitigar los riesgos de corrupción y de operar con responsabilidad y ética. Realizamos evaluaciones anticorrupción de nuestras subsidiarias y llevamos a cabo debida diligencia de tercera parte a nuestros proveedores de bienes y servicios. En 2018, desarrollamos una política anticorrupción independiente y un programa de capacitación exhaustivo para reducir aún más los riesgos de corrupción en todas las jurisdicciones donde operamos. También ofrecemos acceso las 24 horas del día a una línea directa para presentar denuncias.



## Cadenas de Abastecimiento

Estamos conscientes de que podemos tener impactos ya sea a través de nuestras propias actividades o como resultado de nuestras relaciones comerciales. Llevamos a cabo debida diligencia de nuestros proveedores y contratistas para evitar y mitigar impactos sociales negativos en nuestra cadena de abastecimiento. Requerimos que todos los proveedores cumplan con las leyes y reglamentos de los países donde operan, y monitoreamos su adhesión a nuestro Código de Conducta Empresarial y Políticas de Derechos Humanos y del Informante y otras políticas. Damos prioridad al uso de proveedores locales para generar oportunidades de empleo y desarrollo económico local en las comunidades vecinas.



## Acceso a Reparación

Una de nuestras herramientas más importantes para la interacción con nuestros grupos de interés es nuestro mecanismo para presentar quejas, que nos ayuda a identificar los impactos negativos y ofrecer una reparación oportuna. Después de varios años de uso, el mecanismo se ha convertido en una fuente de continuo aprendizaje y mejora para la compañía. Nuestros programas alientan a todos los grupos de interés a comunicar sus preocupaciones, preguntas y sugerencias. Tomamos con seriedad todas las preocupaciones y retroalimentación y nos comprometemos a atender todos los asuntos que se nos presenten y apoyar a cualquier miembro de la comunidad que busque la protección de sus derechos humanos.



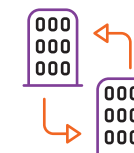
## Seguridad y Derechos Humanos

Estamos comprometidos con manejar la seguridad de nuestras operaciones de una manera socialmente responsable para la protección de los empleados, los grupos de interés locales y los activos del sitio. Reconocemos que la seguridad efectiva es una combinación de medidas de seguridad física y un fuerte apoyo de la comunidad. El marco de seguridad empleado en todas nuestras operaciones demuestra nuestro compromiso con los estándares internacionales – específicamente los Principios Voluntarios de Seguridad y Derechos Humanos que están incorporados en toda nuestra estructura de seguridad operativa. El marco emplea un estricto proceso de evaluación, capacitación, valoración y auditoría de todos los proveedores de servicios de seguridad.



## Impactos Acumulativos

Ya sea que operemos en jurisdicciones con minería histórica como Canadá y Perú, o en países donde la industria minera es nueva como Guatemala, reconocemos que las compañías mineras – y el sector privado en general – pueden tener un impacto colectivo más grande que una sola mina. Asumimos la responsabilidad de mitigar los impactos de nuestras operaciones y estamos comprometidos con impulsar iniciativas que contribuyan con impactos acumulativos positivos en los países donde operamos. Promovemos los Principios Voluntarios y la Iniciativa de Transparencia en la Industria Extractiva y buscamos colaboraciones con nuestras compañías pares y nuestros proveedores para limitar los impactos de la producción, el procesamiento y la transportación de minerales.



En 2017, empleados del corporativo y de operaciones recibieron capacitación en la Política de Derechos Humanos y el Código de Conducta Empresarial. También requerimos que cada gerente revise y se comprometa con éstas y otras políticas a través del programa de capacitación anual de Tahoe WeComply (Nosotros cumplimos).

En 2017, empezamos el desarrollo del protocolo de debida diligencia (Due Diligence) sobre derechos humanos para las operaciones con alto riesgo y, a principios de 2018, contratamos a una tercera parte independiente para realizar una evaluación del impacto en los derechos humanos en Guatemala.

A lo largo de este informe, explicamos la postura de nuestra empresa en los temas de derechos humanos más relevantes para el sector minero. Estos temas incluyen derechos en el lugar de trabajo, procedimientos de no discriminación, prohibición de trabajo forzado o infantil, derechos indígenas, acceso a la tierra y la seguridad y bienestar de los grupos de interés locales.



Empleado de MSR escuchando a un vecino de la mina.

MANEJO DE QUEJAS

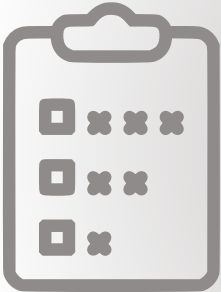
Tahoe mantiene un programa de manejo de quejas en nuestras operaciones que permite a los grupos de interés presentar quejas, ofrecer sugerencias y/o hacer preguntas. Dada las diferencias culturales y sociales en los países donde operamos, cada una de nuestras minas tiene sus propios procedimientos internos para reportar las quejas y darles seguimiento y una solución. Nuestro objetivo predominante es escuchar, comprender y resolver las cuestiones que nos presentan nuestros grupos de interés.

Trabajamos para alinearnos con los Principios Rectores sobre las Empresas y Derechos Humanos de las Naciones Unidas para ofrecer un manejo de quejas compatible con los derechos. Cada operación presenta un informe sobre su desempeño en el Manejo de quejas a nuestro Comité de Sostenibilidad corporativo. Cada

operación se esfuerza para resolver cualquier queja o preocupación a nivel local, en tanto que el Comité de Salud, Seguridad, Medio Ambiente y Comunidad de la Junta Directiva ("Comité HSEC", por las siglas en inglés de Health Safety Environment and Community) revisa los datos de las quejas, establece estrategias para atender las tendencias y se involucra, según resulte adecuado, en la solución de asuntos persistentes o relacionados con el corporativo.

Las inconformidades, sin importar si son quejas que se reciben a través del mecanismo de quejas a nivel operativo o de alguna otra forma, se monitorean con regularidad y se reportan al Comité de Sostenibilidad. El desempeño del manejo de quejas y las tendencias y oportunidades clave para mejoras en la organización en respuesta a inconformidades recurrentes se reportan a y discuten con el Comité de HSEC de la Junta Directiva.

QUEJAS EN 2017

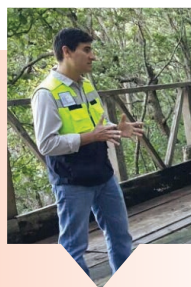


MSR  
PERÚ  
CANADÁ

NÚMERO DE QUEJAS	PORCENTAJE RESUELTO EN 45 DÍAS
90	100%
127	55% <sup>(1)</sup>
29	100%

Notas:  
(1) La nueva plataforma de manejo de quejas de Tahoe Perú se lanzó a finales de 2017. El equipo está ahora enfocado en mejorar el tiempo de respuesta y la solución de quejas dentro del marco de tiempo objetivo.





*"Esta es una compañía que quiere hacer las cosas bien y que está enfocada en la mejora continua.*

*La minería tiene una gran responsabilidad de potenciar los recursos no renovables para generar desarrollo positivo y bienestar para la gente. Para mí, es importante mostrar cómo funciona la minería moderna y cómo podemos generar beneficios para la sociedad. Creo que tanto Tahoe como Minera San Rafael cuentan con los elementos para aportar esta clase de beneficio."*

—JOHN SERNA,  
DIRECTOR DE SOSTENIBILIDAD  
DE MSR

## Minera San Rafael

En 2017, Minera San Rafael (MSR) continuó el uso efectivo de *Tú Cuentas*, un mecanismo y sistema de gestión de quejas no judiciales. Cuando Escobal reanude sus operaciones, proporcionaremos capacitación adicional sobre *Tú Cuentas* para renovar su conocimiento en los municipios donde operamos y asegurar que todos sepan cómo tener acceso al mecanismo.

En 2017, MSR tuvo avances en el programa de compra voluntaria de casas de la compañía para la comunidad cercana de La Cuchilla. El proceso empezó en 2016 después de que MSR recibió quejas a través de *Tú Cuentas* sobre presuntos efectos de la minería en la comunidad. En 2017, la dependencia para reparación en caso de desastres de Guatemala, CONRED, realizó un estudio que llegó a la conclusión de que 71 familias que vivían en la comunidad La Cuchilla deberían ser reubicadas debido al terreno naturalmente inestable como resultado de pendientes pronunciadas y lluvias intensas. De acuerdo con el estudio de CONRED, el terreno inestable no estaba relacionado con la minería u otras actividades de Escobal. Aunque las actividades de MSR no eran la causa, MSR inició un programa para comprar tierras y proporcionar apoyo para permitir a los miembros de la comunidad mudarse a condiciones de vida más seguras. MSR contrató los servicios de una ONG especializada en trabajo de reubicación para monitorear el proceso. A finales de 2017, 65 propietarios habían vendido sus terrenos, y quedan 6 propiedades para que compre MSR.

Como se explicó en la sección Acerca de Tahoe en este reporte, una organización no gubernamental, CALAS, entabló una acción legal contra el Ministerio de Energía y Minas (MEM) de Guatemala debido a la falta de consulta anticipada (previa al desarrollo) a las comunidades indígenas Xinka. La acción alega que el MEM violó el derecho a consulta del pueblo indígena Xinka bajo el Convenio 169 de la Organización Internacional del Trabajo, antes de otorgar la licencia de explotación Escobal a la subsidiaria de Tahoe en



MSR trabaja con CONRED sobre asuntos de la tierra en La Cuchilla.

Guatemala, MSR. En caso de que la Corte ordene una consulta, MSR está más que dispuesta a prestar asistencia a cualquier proceso de consulta del gobierno. Tahoe también está en el proceso de finalizar la Política de Pueblos Indígenas. MSR está interactuando activamente con los Xinka y otras comunidades indígenas en nuestra región para comprender cómo podemos aliarnos con ellos para procurar sus intereses.

Desde el 7 de junio de 2017, un grupo de manifestantes cerca del pueblo de Casillas, alrededor de 16 kilómetros de la Mina Escobal, ha bloqueado la carretera primaria que conecta a la Ciudad de Guatemala con San Rafael Las Flores y nuestra Mina Escobal. El bloqueo del camino ha limitado el transporte de los suministros y combustible necesarios para dar mantenimiento a la mina, aunque MSR ha mantenido suministros suficientes para asegurar el cumplimiento con las medidas de mitigación ambiental. Hemos continuado interactuando con los líderes de la comunidad, grupos indígenas, la iglesia local, dependencias de gobierno y expertos en mediación internacionales para un efecto positivo. MSR ha observado avance significativo recientemente para la solución pacífica del bloqueo del camino y el diálogo constructivo continúa a este día.



## Tahoe Perú

En octubre de 2017, Tahoe Perú lanzó la plataforma para presentar quejas *Tú Cuentas*, para los miembros de la comunidad, empleados, proveedores y contratistas. *Tú Cuentas* es un mecanismo y sistema de manejo de quejas no judiciales alineado con los Principios Rectores sobre Empresas y Derechos Humanos de las Naciones Unidas para proporcionar un manejo de quejas efectivo compatible con los derechos. Al igual que Guatemala, utiliza el software de gestión de casos de NAVEX Global, que proporciona múltiples opciones de comunicación y facilita dar seguimiento, organizar y manejar las quejas. La plataforma *Tú Cuentas* reemplaza el sistema de quejas anterior que principalmente manejaban los equipos de sostenibilidad. La nueva plataforma permite al responsable del cumplimiento a la gerencia de Tahoe Perú responder a las reclamaciones con oportunidad. En 2018, esperamos lograr la resolución de las quejas dentro del marco de tiempo objetivo.

En el cuarto trimestre de 2017, después del inicio de la plataforma para presentar quejas, re-

cibimos 127 quejas: 55 en La Arena y 72 en Shahuindo. Nuestros equipos en los departamentos legal, social, gestión de la tierra, ambiental y obtención de permisos tanto en La Arena como en Shahuindo trabajaron con diligencia para resolver estas quejas pasadas que involucraban disponibilidad de trabajo, expectativas respecto a la adquisición de la tierra, escasez de agua y oportunidades de contratación para proporcionar empleo y equipo en renta por contrato a las minas. Este esfuerzo incluyó completar un registro de los compromisos de la compañía, entre ellos la construcción de sistemas de agua, mejorar la educación local, mejora de la infraestructura productiva y el desarrollo de procedimientos para contratar a gente y compañías locales para trabajar en nuestras operaciones. El trabajo continúa en 2018.

Aunque se adquirieron varias parcelas de tierra a lo largo del año, sólo una adquisición en La Arena implicó la reubicación de una familia. No registramos una sola queja de asuntos de importancia en 2017 relacionadas con el uso de la tierra o derechos y/o costumbres indígenas.



Capacitación anual del gobierno corporativo a los empleados en la Mina La Arena.





*"La transparencia adquiere forma al operar de una manera que permita a los demás ver qué acciones se realizan, permitiendo con ello a los empleados, Primeras Naciones, comunidades y reguladores trabajar con apertura, responsabilidad y con comunicación precisa."*

—CELINA WATSON,  
TÉCNICA AMBIENTAL,  
MINA TIMMINS WEST

## Tahoe Canadá

Tahoe Canadá administra un sistema de base de datos interno efectivo para dar seguimiento, manejar, responder y resolver quejas dentro de los marcos de tiempo objetivo.

Tahoe opera sus minas canadienses cerca del pueblo de minería histórica Timmins. Entendemos que el tráfico de camiones a través de Timmins – nuestro, de otras compañías mineras e industrias no relacionadas con la minería – puede imponer efectos no deseados a muchos residentes de la ciudad, incluyendo ruido, polvo, vibraciones y desgaste de los caminos locales. Tahoe Canadá respondió a varias quejas en 2017 respecto al tráfico de camiones en la comunidad. Tahoe Canadá está trabajando con otra compañía minera para financiar un estudio de tráfico y evaluar potenciales rutas de desviación de la comunidad que pudieran aliviar algunos de los impactos del transporte en camiones de mineral y relaves a través de Timmins.



EN EL SENTIDO DE LAS MANECILLAS DEL RELOJ: Vista de las operaciones Timmins West.

Uno de los camiones usados para acarrear mineral de la Mina Timmins West al molino Bell Creek.

Monitoreo de seguridad de cables de izamiento subterráneos en la Mina Bell Creek.



Tahoe Perú apoya a las mujeres locales en proyectos productivos de crianza de gallinas.

## GESTIÓN EMPRESARIAL ÉTICA Y LEGAL

Tahoe está comprometido con realizar negocios conforme a los más altos estándares éticos, profesionales y legales. No se entablaron acciones legales en 2017 respecto a comportamiento anticompetitivo o violaciones a la legislación contra monopolios. Además, en 2017 Tahoe cumplió por completo con las leyes y reglamentos en las áreas social y económica, incluyendo las basadas en declaraciones, convenios y tratados internacionales, así como reglamentos nacionales, subnacionales, regionales y locales. No se entabló ningún caso contra Tahoe a través de mecanismos de solución de disputas internacionales o mecanismos de solución de disputas nacionales supervisados por autoridades gubernamentales. Como se explicó en la sección Acerca de Tahoe en este reporte, los alegatos respecto a la falta de consulta al pueblo indígena Xinka en Guatemala se dirigió al Ministerio de Energía y Minas de Guatemala y no contra Tahoe. Sin embar-

go, voluntariamente nos unimos al caso como parte nombrada y el reto legal ha afectado nuestras operaciones.

En 2017, tomamos pasos proactivos para fortalecer nuestra gestión empresarial ética. Contratamos los servicios de un experto legal independiente para realizar una evaluación de riesgos de corrupción para nuestras operaciones en América Latina. Usamos las recomendaciones de la evaluación para implementar una nueva Política Anticorrupción independiente (que se puede ver en la Sección de Gobierno Corporativo en nuestro sitio web en [www.tahoeresources.com](http://www.tahoeresources.com)) y para mejorar las políticas de selección de proveedores, interacción con el gobierno y protocolos de atención a invitados. Establecimos un nuevo puesto de Director de Cumplimiento para que vigile las iniciativas anticorrupción de Tahoe y promueva la integridad en la conducta de nuestros gerentes y empleados. Reconocemos la importancia de los valores anticorrupción y la correspondiente prevención, en especial en Guatemala y Perú donde los riesgos de corrupción son más altos que en América del Norte.

Nuestra Política Anticorrupción independiente proporciona información detallada sobre los riesgos de corrupción y da instrucciones sobre cómo manejar esos riesgos. La Política deja claro que Tahoe no tolerará sobornos u otras contribuciones o interacciones impropias, y que se debe tener especial cuidado en las relaciones con funcionarios del gobierno. Tahoe está y seguirá vigilando para mitigar los riesgos de corrupción en nuestro quehacer diario. Todos los empleados y contratistas de Tahoe tienen la responsabilidad de sujetarse a los estrictos estándares en la Política Anticorrupción de Tahoe y evitar situaciones que pudieran tener la apariencia de influencia indebida.

En 2017, Tahoe actualizó y mejoró la línea directa para el informante en servicio las 24 horas para apoyar nuestra Política del Informante que rige los reportes de investigación de alegatos de sospecha de actividades impropias con respecto a controles contables o no contables o asuntos de auditoría y violaciones a la ley. Nuestra Política del Informante está disponible en la página web de nuestra compañía en [www.tahoeresources.com](http://www.tahoeresources.com). Esta línea directa permite a los grupos de interés pedir asesoría o reportar preocupaciones sobre asuntos de ética, comportamiento ilegal e integridad en la organización. Los asuntos relacionados con Informantes se manejan sobre una base de caso por caso y con el máximo cuidado.



## INTERESES CLAVE DE GRUPOS DE INTERÉS EN 2017

- + **Desempeño financiero y operativo**
- + **Gestión ambiental responsable**
- + **Operaciones seguras y saludables**
- + **Oportunidades de empleo y capacitación**
- + **Esfuerzos de consulta a pueblos indígenas**
- + **Programas de inversión en y desarrollo de la comunidad**
- + **Integridad empresarial y prácticas de derechos humanos**
- + **Inclusión y diversidad en la fuerza laboral**
- + **Gestión de las cadenas de abasto**
- + **Uso y eficiencia de energía**

### INTERACCIÓN CON LOS GRUPOS DE INTERÉS

Tahoe considera que cualquier persona, organización o autoridad gubernamental que tenga un interés en nuestras actividades es una parte interesada o grupo de interés, incluyendo quienes potencialmente pudieran verse afectados por nuestras operaciones y/o influenciar nuestras decisiones de negocios. Esto incluye a nuestros empleados, comunidades anfitrionas, proveedores y contratistas, accionistas, analistas, firmas ambientales, sociales y de gobernanza (ASG), gobiernos, reguladores, organizaciones no gubernamentales (ONG) y clientes.

Tahoe está convencido de que la interacción efectiva con los grupos de interés tiene sus cimientos en la transparencia y el diálogo significativo. Trabajamos para construir relaciones con nuestros grupos de interés y valoramos sus opiniones. Recibimos con gusto diferentes perspectivas y retroalimentación. Ese diálogo nos mantiene informados sobre las áreas de interés clave de nuestros diversos grupos de interés y ayuda a una toma de decisiones informada en toda la compañía.

Trabajamos como equipo para identificar a los grupos de interés clave, con qué grupos de interés interactuar, cómo y cuándo interactuar con ellos y cómo alcanzar y comprender proactivamente las perspectivas de los grupos y organizaciones que son esenciales para Tahoe y la industria minera. Al reconocer que los intereses y las preocupaciones cambian con el tiempo y que siempre habrá diferencias de opinión, buscamos equilibrar y alinear los intereses de todos los grupos de interés en relación con nuestra empresa. Es interesante notar que la mayoría de nuestros grupos de interés compartieron intereses y preocupaciones claves en 2017.

Cada una de las operaciones de Tahoe tiene un equipo dedicado a la sostenibilidad y la gestión social que dirige la interacción directa con las comunidades locales que reciben algún impacto, así como con las autoridades y los socios de desarrollo. Según resulte adecuado, estos equipos en el sitio se coordinan con los departamentos



Más de 1.300 personas visitaron nuestras minas Escobal, La Arena, Shahuindo, Bell Creek y Timmins West en 2017 para saber cómo hacemos negocios en Tahoe.

ambiental, de la tierra, mano de obra y operaciones como parte de sus actividades de interacción.

En nuestras oficinas corporativas el equipo de la gerencia ejecutiva se coordina con inversores, analistas, el público en general y organismos y grupos internacionales. Las actividades de interacción con los grupos de interés se reportan a la Junta Directiva, primordialmente como una función del Comité de Sostenibilidad.

Unos de nuestros objetivos clave de interacción con los grupos de interés, alineado con los Principios Rectores sobre las Empresas y Derechos Humanos, es asegurar que estamos a disposición de nuestros grupos de interés para escuchar, comprender y atender sus preocupaciones y ofrecer reparación, si y cuando se necesite. Nuestra experiencia en 2017 en Guatemala nos ha enseñado que tenemos que mejorar nuestro enfoque a una interacción temprana, constante, amplia e inclusiva. Necesitamos anticiparnos mejor y mejorar nuestro tiempo de respuesta y la manera de buscar el diálogo y la solución pacífica de las preocupaciones de la comunidad en cuanto surgen e incluso antes de que surjan.



## CIUDADANÍA GLOBAL

En Tahoe, comprendemos y damos prioridad a la importancia de ser un ciudadano global responsable. Buscamos promover las mejores prácticas a través de la participación y apoyo a organizaciones que comparten nuestros valores.



### Empresas por la Responsabilidad Social

Tahoe Resources es miembro de Empresas por la Responsabilidad Social (BSR, por las siglas en inglés de Business for Social Responsibility), una organización global sin fines de lucro que trabaja con una red de más de 250 compañías afiliadas y otros socios para desarrollar estrategias y soluciones de negocios sostenibles a través de asesoría, investigación y colaboración entre sectores.



### Iniciativa de Reporte Global

Tahoe utiliza el marco para presentar informes de la Iniciativa de Reporte Global (GRI, por las siglas en inglés de Global Reporting Initiative), que requiere que las organizaciones midan su desempeño contra indicadores económicos, ambientales y sociales específicos. Aplicamos el Suplemento GRI del Sector de Minería y Metales para proporcionar información integral sobre nuestro desempeño en sostenibilidad.



### Pacto Global de las Naciones Unidas

En 2018, Tahoe Resources se unió a la iniciativa de responsabilidad corporativa del Pacto Global de las Naciones Unidas, comprometiendo a la compañía a los 10 principios del Pacto Global en las áreas de derechos humanos, laboral, medio ambiente y anticorrupción.



### Asociación Internacional del Zinc

Desde 2015, Tahoe ha sido miembro de la Asociación Internacional del Zinc, un organismo sin fines de lucro que promueve el papel que desempeña el zinc a través de programas innovadores en las áreas de salud humana y nutrición de cultivos, medio ambiente y desarrollo sostenible y tecnología.

## RECONOCIMIENTOS 2017

- Tahoe Resources y la Vicepresidenta Ejecutiva de Asuntos Corporativos y Jefa del Departamento Jurídico Edie Hofmeister fueron seleccionados finalistas de los premios a departamentos jurídicos canadienses, CANADIAN GENERAL COUNSEL AWARDS en la categoría ambiental, social y gobierno corporativo.
- Brendan Wood International otorgó a Tanya Jakusconeck, miembro de la Junta Directiva, el premio a la mejor analista, Top Gun Analyst
- Tahoe Canadá arrasó en la competencia de rescate de minas Timmins District Mine Rescue por segundo año consecutivo, ganando la competencia general así como premios por el mejor equipo de primeros auxilios y las más altas calificaciones en el examen escrito (MCQ).

En cada una de nuestras jurisdicciones desempeñamos un papel activo en muchas organizaciones locales y regionales. Esta es otra manera en la que trabajamos arduamente para ser un buen miembro de las comunidades y regiones donde operamos.



Interacción de mujeres peruanas en los jardines comunitarios de Shahuindo.

## TAHOE CANADÁ BELL CREEK Y TIMMINS WEST

### MEMBRESÍAS Y AFILIACIONES

- Asociación Minera de Ontario
- Asociación Canadiense de Presas

### ALIANZAS PARA EL DESARROLLO

- Northern College

## MINERA SAN RAFAEL ESCOBAL

### MEMBRESÍAS Y AFILIACIONES

- Cámara de Industria de Guatemala
- Cámara de Comercio de Guatemala
- Cámara de Comercio Guatemalteco Canadiense (CANCHAM)
- Cámara de Comercio Guatemalteco Americana (AMCHAM)
- Asociación Para El Desarrollo de la Libertad y el Desarrollo Sostenible
- Centro de Acción de Responsabilidad Social Empresarial (CentraRSE)
- Alianza por la Nutrición
- Empresarios por la Educación

### ALIANZAS PARA EL DESARROLLO

- Instituto Técnico de Capacitación y Productividad – INTECAP
- Asociación Puente (Puente)

## TAHOE PERÚ LA ARENA Y SHAHUINDO

### MEMBRESÍAS Y AFILIACIONES

- Sociedad Nacional de Minería, Petróleo y Energía
- Instituto de Seguridad Minera

### ALIANZAS PARA EL DESARROLLO

- Pro Diálogo – Organización de Prevención y Resolución de Conflictos
- Instituto Redes de Desarrollo Social (Red Social)
- Gobierno Municipal de Cajabamba
- Gobierno Regional de Cajabamba
- Gobierno Municipal de Cachachi
- Red de Salud Sánchez Carrión
- Unidad de Gestión Educativa Local de Sánchez Carrión
- Gobierno Municipal de Sánchez Carrión
- Gobierno Municipal de Sanagorán
- Proyecto Sierra Norte
- Universidad Privada del Norte
- TECSUP Organización Educativa Sin Fines de Lucro

## 03 NUESTRA GENTE

### NUESTROS EMPLEADOS

Nuestros empleados son los cimientos de nuestra empresa. Desarrollar y retener a un equipo excepcional de empleados talentosos, bien capacitados y motivados es crítico para el crecimiento y éxito de nuestras operaciones.

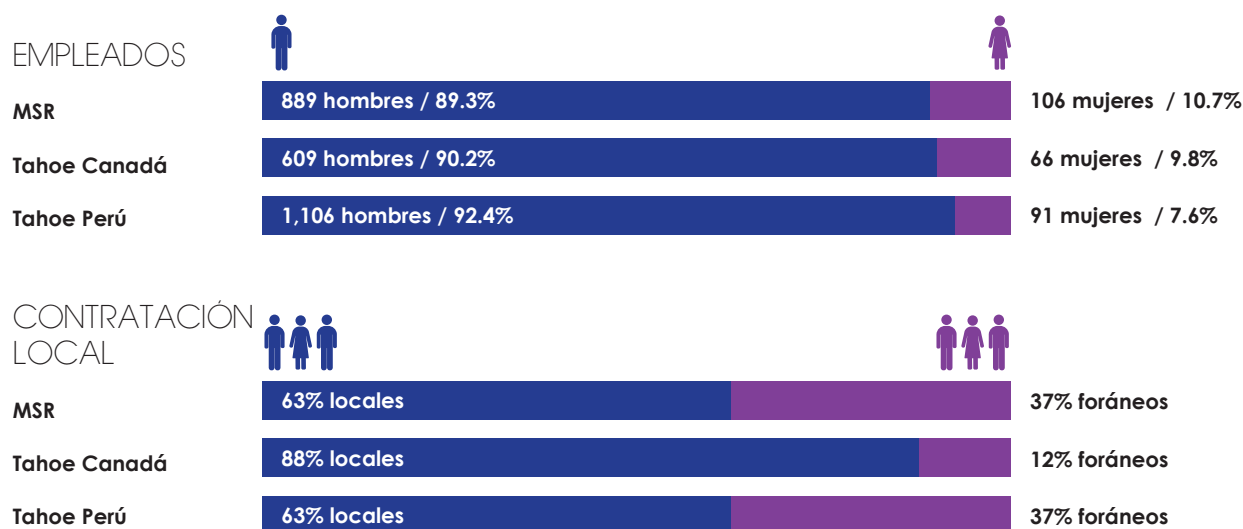
Ponemos al frente la salud y la seguridad de todos los empleados y nos adherimos a las leyes laborales y a las normas internacionales de derechos humanos en todas las jurisdicciones donde operamos. Como se enuncia en nuestro Código de Conducta Empresarial y en la Política de Derechos Humanos, Tahoe sigue prácticas laborales justas que cumplen con los derechos humanos, incluyendo la prohibición de trabajo forzado e infantil, la creación de un ambiente laboral seguro y sin discriminación, el compromiso de una remuneración justa, libertad de asociación y protección del derecho de negociación colectiva.

La Junta Directiva de Tahoe aprueba nuestras políticas relacionadas con el personal a través del Comité de Gobierno

Corporativo y Nominación. La gerencia en cada operación implementa estas políticas en coordinación con las oficinas corporativas. Nuestras políticas están disponibles en inglés y en español.

Cada jurisdicción también maneja un juego de políticas de recursos humanos que delinean con claridad lo que esperamos en cuanto a comportamiento y condiciones de empleo, así como los beneficios y oportunidades para los empleados. Cada sitio tiene diferentes canales para resolver disputas, ya sea a través de la cadena normal de mando, *Tú Cuentas*, o un procedimiento de negociación colectiva de inconformidades.

Al 31 de diciembre de 2017, Tahoe tenía 2.896 empleados. Esto incluye 995 empleados en Minera San Rafael y la Mina Escobal en Guatemala, 1.197 empleados en Tahoe Perú, 675 empleados en Tahoe Canadá y 29 empleados en nuestras oficinas corporativas en Reno, Nevada, EE.UU. No tenemos empleados temporales ni en nuestras oficinas corporativas ni en nuestras operaciones. Alrededor del 10% de la fuerza laboral son mujeres, y estamos trabajando en aumentarlo.





## EMPLEO LOCAL

Una de nuestras más grandes oportunidades de traer progreso a nuestras comunidades locales es a través del empleo local y la construcción de capacidades. El empleo local contribuye directamente al desarrollo económico y social de las comunidades circundantes. Contratar localmente es un compromiso que hacemos con las comunidades más cercanas a nuestras operaciones, así como con nuestros países anfitriones, y tenemos la firme convicción de que nos hace un empleador preferido.

Cerca de 1.975 empleados, o alrededor del 70% de nuestra fuerza laboral operativa total, son contrataciones locales, que provienen del área de influencia directa de nuestras operaciones. Además, 2.825 empleados de un total de 2.867 que trabajan en nuestras operaciones (más del 98% de nuestra fuerza laboral) son ciudadanos de los países donde operamos.

Tahoe ha establecido prácticas que dan prioridad a la contratación local en todas nuestras operaciones, y recurrimos a expatriados con conocimientos y experiencia técnica o administrativa sólo cuando no se puede encontrar en las comunidades locales. En apoyo a estos esfuerzos, los expatriados reciben capacitación cultural al llegar al lugar que los recibe y se les indica que deben identificar, capacitar y asesorar a los empleados locales para que tomen estos puestos en el futuro.

MSR pudo mantener su fuerza laboral en Escobal a lo largo de todo 2017, después de la suspensión temporal de la licencia de explotación en julio de 2017. Por desgracia, en 2018, después de las extensas demoras de la Corte Constitucional Guatemalteca para fallar en el caso respecto a nuestra licencia, MSR no tuvo más remedio que reducir su fuerza laboral. Esta situación fue en extremo decepcionante para Tahoe, pues habíamos trabajado arduamente en Escobal para construir una fuerza laboral cohesiva y competente.

Tahoe Canadá tiene el gusto de que la Compañía ha podido llevar a buen fin el proyecto de expansión del pique Bell Creek usando nuestros propios recursos internos, que incluye personal de ingeniería, compras, supervisión y administración. Sólo estamos complementando nuestra fuerza laboral en este proyecto con partes externas cuando requerimos servicios o habilidades especializados. Hemos añadido a 85 personas a nuestra fuerza laboral durante este proyecto.

En 2017, Tahoe Perú contrató personal de administración adicional para supervisar varios proyectos de expansión en la Mina Shahuindo, incluyendo la construcción de nuevas instalaciones de triturado y aglomeración (T&A). Contratistas externos llevaron a cabo el trabajo de construcción de estas instalaciones, pero, debido a que la Mina Shahuindo se expande de 12.000 toneladas por día a 36.000 toneladas por día, esperamos que el empleo directo aumente en varios cientos de empleados.



*"Trabajar en Tahoe Perú es una experiencia muy agradable por la oportunidad de colaborar con un equipo muy profesional y comprometido. En coherencia con las políticas de la compañía, seguimos implementando mejoras en la gestión de seguridad y medio ambiente. Todo esto sin descuidar la excelencia operativa y contribuyendo al desarrollo de nuestras comunidades vecinas."*

—LUIS VARGAS, GERENTE DE OPERACIONES DE TAHOE PERÚ

## SALUD Y SEGURIDAD OCUPACIONAL

Esencial para el éxito de Tahoe es un ambiente laboral seguro y saludable para nuestros empleados, contratistas y comunidades vecinas. Reconocemos que un alto estándar de seguridad requiere el compromiso de cada persona en nuestra organización.

En 2017, no tuvimos fatalidades en ninguna de nuestras minas.

En 2017, las minas Escobal, Shahuindo y La Arena tuvieron cada una largos períodos de tiempo de un millón de horas-hombre trabajadas sin ningún accidente con tiempo perdido. Por supuesto, nuestro objetivo es cero incidentes, y nos esforzamos por establecer una mentalidad y actitud en nuestras operaciones para que nunca se pongan en peligro la salud y la seguridad. Nuestros líderes y nuestros empleados trabajan juntos proactivamente y nunca se pone en entredicho la protección de la salud y la seguridad. Nuestra empresa se



Inspección de mantenimiento de un cargador subterráneo en MSR.

conduce conforme a los más altos estándares, desde la planeación y ejecución de nuestros programas de seguridad operativa hasta la transportación de suministros y productos a través de nuestras comunidades. Una sólida cultura de salud y seguridad conduce a operaciones eficientes y exitosas que benefician a los empleados, las comunidades y los accionistas por igual.

Cumplimos con nuestros compromisos de salud y seguridad a través de políticas y procedimientos, medidas de presentación de informes, constante capacitación en seguridad e indicadores. Nuestros compromisos formales cumplen con el Convenio No. 176 de la Organización Internacional del Trabajo, así como con las leyes y reglamentos relevantes que gobiernan la salud y seguridad en el lugar de trabajo en cada una de las jurisdicciones donde operamos. El Código de Conducta Empresarial de Tahoe hace énfasis en que los accidentes y lesiones se pueden prevenir y requiere que los empleados cumplan con todas las reglas de salud y seguridad relevantes. Nuestra Política de Responsabilidad Social Corporativa requiere revisiones regulares de salud y seguridad que documenten los accidentes con tiempo perdido y otras estadísticas de seguridad respecto a nuestros empleados y contratistas. Cada trimestre, cada una de las operaciones reporta información sobre salud y seguridad al Comité HSEC de la Junta Directiva.

## Una Cultura de Seguridad

Tahoe procura continuamente mejorar y expandir sus iniciativas y emplea programas de educación y capacitación para crear y construir una cultura de salud y seguridad, promover la conciencia de peligros y riesgos y enfatizar el estricto cumplimiento de las políticas y procedimientos relacionados con salud y seguridad. Tenemos capacitación en seguridad obligatoria en todos nuestros sitios, incluyendo charlas diarias sobre seguridad, revisiones semanales de la gerencia, capacitación para tareas específicas, capacitación en materiales peligrosos y capacitaciones en seguridad mensuales y anuales. Para ayudar a promover la seguridad en nuestras operaciones, ofrecemos incentivos a empleados, obsequios, oradores motivadores y participamos en campañas de comunicación.



*"Nuestro éxito depende de las capacidades y el compromiso de nuestra gente. Son nuestra fortaleza principal y estamos enfocados en atraer y retener talento experimentado y calificado, construyendo sobre una cultura que pone la seguridad como su eje central y apoya a nuestra gente a alcanzar su pleno potencial."*

—PETER VAN ALPHEN,  
VP DE OPERACIONES DE  
TAHOE CANADÁ

## Iniciativas de Seguridad Actuales

Para dar seguimiento y manejar los peligros observados en el trabajo, Tahoe Canadá ha iniciado una campaña “proactiva”. La compañía usa tabletas electrónicas para uso industrial para llenar una base de datos sobre seguridad, llamada e-compliance, para registrar los peligros en tiempo real. Una vez que se ha registrado el peligro, llega de inmediato al equipo de gerencia de Tahoe Canadá, que puede monitorear la mitigación y la eliminación del peligro. El objetivo de esta campaña es eliminar un riesgo de seguridad antes de que el peligro pueda conducir a un incidente, así como registrar un historial del problema para ayudar a identificar si existe una condición de seguridad sistémica.

En 2017, Tahoe Perú continuó su programa de seguridad de las manos – una campaña dedicada a evitar lesiones en las manos, que es el principal y persistente problema de seguridad en nuestras operaciones peruanas. Dada nuestra atención a este problema, pudimos reducir los accidentes relacionados con las manos casi 25% en 2016, pero seguiremos atendiendo este asunto, esforzándonos por lograr cero incidentes. Además, en 2017 Tahoe Perú cambió su énfasis de simplemente monitorear y reaccionar a resultados de pruebas en nuestros laboratorios en el sitio por un programa de modificaciones al sistema de ventilación y prácticas analíticas proactivas para reducir la exposición a metales pesados.

Aunque se suspendieron las operaciones de la mina a mediados de julio de 2017, MSR pasó la segunda mitad del año trabajando en actualizar sus programas de capacitación en seguridad, dar mantenimiento a y mejorar el equipo de seguridad y proporcionar capacitación específica adicional en combate de incendios y prácticas y procedimientos de rescate de personal.

## Monitoreo de Salud y Seguridad

Tahoe ha establecido métricas en toda la compañía para monitorear la adhesión a los objetivos de seguridad, y monitoreamos muy de cerca el índice de incidentes de todos los eventos (AOIR, por las siglas en inglés de All Occurrence Incident Rate) en cada operación por tipo de lesión e índice de frecuencia. También realizamos frecuentes revisiones formales de salud y seguridad en cada una de nuestras operaciones. Usamos estas revisiones e informes para evaluar los eventos relacionados con salud y seguridad y señalar las necesidades de capacitación.



ARRIBA: Los empleados de MSR se someten a exámenes de salud en la unidad médica del sitio.

ABAJO: Capacitación de rescate en minas en la operación Bell Creek.



DESEMPEÑO EN SEGURIDAD EN 2017<sup>(1)</sup>

OPERACIÓN		ÍNDICE DE AUSENTISMO <sup>(2)</sup>	ÍNDICE DE ENFERMEDADES OCUPACIONAL	TIPOS DE LESIONES	LESIONES MÉDICAS <sup>(3)</sup>	LESIONES CON TIEMPO PERDIDO <sup>(4)</sup>	LESIONES CON TRABAJO RESTRINGIDO <sup>(5)</sup>	DÍAS PERDIDOS	ÍNDICE DE INCIDENTES DE TODOS LOS EVENTOS
MSR									
MASCULINO	0.84%	0	Cortaduras, hematomas, trauma	6	1	2	19	0.22	
FEMENINO	0.16%			0	0	0	0	0	
TAHOE CANADÁ <sup>(4)</sup>									
MASCULINO	3.85% <sup>(7)</sup>	N/A <sup>(8)</sup>	Torceduras, desgarres, contusión	42	3	26	47.4	5.4	
FEMENINO				0	0	0	0	0	
TAHOE PERÚ									
MASCULINO	0.19%	0	Cortaduras, hematomas, torceduras	23	4	1	319	0.98	
FEMENINO	0.18%	0		0	0	0	0	0	

**Notas:**

(1) Los índices de frecuencia en los datos de seguridad son por 200.000 horas trabajadas y representan datos tanto de empleados como de contratistas.

(2) El índice de ausentismo no incluye los índices de lesiones relacionadas con el trabajo, ni los índices de ausentismo de los contratistas. La información anual del índice de ausentismo de Tahoe Perú no se conserva dados los niveles irrelevantes de ausentismo.

(3) Las lesiones médicas son las que requieren la atención de personal médico capacitado antes de que los empleados o contratistas puedan volver a trabajar con restricciones.

(4) Las lesiones con tiempo perdido son las que evitan que una persona se presente a trabajar en cualquier capacidad. El tiempo fuera del trabajo para recibir asistencia médica no cuenta como tiempo perdido.

(5) Las lesiones de trabajo restringido son las que evitan que un empleado o contratista realice cuando menos algunos de los deberes normalmente asignados a su clasificación de trabajo.

(6) Tahoe Canadá usa la guía establecida por la Administración de Salud y Seguridad Ocupacional de EE.UU. para registrar y reportar estadísticas de accidentes.

(7) No separado por género.

(8) No calculado como un índice por separado. La enfermedad ocupacional se clasificaría ya sea como lesión médica o como lesión con tiempo perdido.

ÍNDICE DE FATALIDADES

AÑO	2014	2015	2016	2017
FATALIDADES	0	1 empleado	0	0

Con regularidad monitoreamos los niveles de cianuro, plomo, materia de partículas de diésel, sílice, ruido y otros contaminantes industriales en nuestras operaciones para minimizar la exposición de los empleados y contratistas, así como de las comunidades circundantes para identificar potenciales peligros de salud. Si bien los empleados y trabajadores de Tahoe no están expuestos a enfermedades relacionadas con su ocupación, realizamos exámenes de salud a los empleados con regularidad. Se examina tanto a los empleados como a los visitantes para asegurar que estén aptos para trabajar en o visitar nuestras minas a altitudes importantes. Se reasigna a las mujeres embarazadas y amamantando de ambientes de trabajo donde es posible la exposición a concentrado de plomo. También proporcionamos servicios de atención a la salud como pruebas de diagnóstico, exámenes físicos y atención preventiva y urgente en las clínicas médicas en el sitio en Guatemala y Perú y en la sala de primeros auxilios en Canadá.



IZQUIERDA: Capacitación en resucitación cardiopulmonar en Perú.

DERECHA: El monitoreo de sistemas eléctricos es importante en todas las operaciones de Tahoe.



Personal de MSR participa en actividades de capacitación en salud y seguridad.

seguridad. El grupo tiene la tarea de mejorar el desempeño en seguridad e inculcar en nuestros empleados y contratistas una cultura de prevención de accidentes, tanto en la mina como en la vida diaria.

En Perú, tanto la mina La Arena como la mina Shahuindo tienen comités de salud y seguridad ocupacional que presentan a la gerencia recomendaciones y controles sobre seguridad, y trabajan en la mejora continua para la salud y seguridad de los sitios. Cada comité tiene un mínimo de 20 empleados; 50% del comité son empleados elegidos por los empleados mismos, en tanto que el 50% restante son seleccionados por la Compañía. Se alienta a los empleados a reportar cualquier asunto relacionado con salud y seguridad ocupacional a través de *Tú Cuentas*, la cadena de mando de supervisión o directamente a los profesionales de seguridad en cada sitio. También ponemos a disposición un número de contacto para la comunidad externa en cada jurisdicción para que los grupos de interés reporten sus preocupaciones.

## Comités de Salud y Seguridad

Tahoe tiene comités de salud y seguridad en nuestras operaciones que están formados por representantes de la gerencia y de puestos no gerenciales de cada departamento. El objetivo de estos comités es fomentar y mejorar las prácticas de seguridad en nuestras operaciones.

En Canadá, más del 7% de nuestra fuerza laboral participa en nuestros comités de salud y seguridad, que presiden en conjunto los trabajadores y la alta gerencia. En nuestras operaciones tanto en Bell Creek como en Timmins West, seguimos los reglamentos de salud y seguridad de Ontario, así como los mandatos establecidos por nuestro comité de salud y seguridad interno.

De manera similar, en Guatemala en nuestra Mina Escobal, nuestro comité de salud y seguridad está compuesto tanto por trabajadores como por la gerencia. Este comité se reúne al menos cada mes para revisar asuntos y preocupaciones relacionados con la



*"Tahoe ofrece oportunidades de desarrollo y crecimiento personal; invierte en Guatemala para desarrollar el talento, mejores ingresos y calidad de vida para la gente. La vida moderna sería imposible sin la minería y mi trabajo significa la posibilidad de compartir con otras personas los beneficios de la minería, para que ellos, como yo, puedan desarrollar más habilidades para mejorar los ingresos de sus familias."*

—ROBERTO DIEGUEZ,  
SUPERVISOR DE DESARROLLO  
SOCIAL DE MSR





Equipo de rescate de Tahoe Canadá puliendo sus habilidades de combate de incendios en una competencia en Goderich, Ontario.

## Preparación para Emergencias y Prevención de Accidentes

La primera prioridad de Tahoe es evitar peligros de seguridad a través de buena ingeniería, gerencia vigilante, capacitación proactiva a empleados, mantenimiento regular al equipo y equipo de protección personal de primera clase. Sin embargo, en caso de una emergencia, cada una de nuestras operaciones cuenta con un equipo de respuesta a emergencias bien entrenado, con planes de respuesta a emergencia y manejo de crisis que cubren una amplia gama de potenciales escenarios de emergencias. Nuestro Comité Corporativo de Manejo de Crisis, bajo la guía del Director de Seguridad de Tahoe, vigila la planeación del manejo de crisis y promueve el objetivo principal de controlar un incidente antes de que se convierta en crisis.

El personal de rescate de minas de MSR altamente capacitado y calificado desarrolló un Plan Maestro para Emergencias para nuestra Mina Escobal en Guatemala que revisan los gerentes de departamento y aprueba el VP de Operaciones de MSR. Realizamos simulacros para medir nuestra capacidad de respuesta a eventos de emergencia y ampliar nuestras habilidades según lo dicten los resultados de los simulacros. MSR también tiene el apoyo de CONRED, Coordinación Nacional para Reducción de Desastres de Guatemala, cuando una pérdida está fuera del control de la Compañía.

En Canadá, estamos sujetos a la Ley Federal de Manejo de Emergencias y seguimos la guía de respuesta a emergencias de los niveles municipal, regional y federal. Nuestros planes de emergencia se presentan para su aprobación a los equipos de respuesta a emergencias de la comunidad (bomberos, policía y autoridades de la ciudad). Canadá tiene un plan de manejo de crisis específico para camiones, y realizamos consultas generales a la comunidad y celebramos juntas públicas para escuchar la opinión de las comunidades locales.

También contamos con planes de emergencia en nuestras operaciones La Arena y Shahuindo que se alinean y cumplen con la Ley de Salud y Seguridad Ocupacional y Medio Ambiente. Brigadistas altamente entrenados se preparan para responder a eventos de emergencia que pudieran afectar la salud y seguridad de los empleados, contratistas y visitantes. Revisamos estos planes cada año o cuando es necesario debido a cambios en la ley, haciendo actualizaciones o cambios según resulte adecuado.

Los grupos de interés en cada una de nuestras operaciones tienen fácil acceso a los números de contacto para emergencias.



**Tahoe Canadá arrasó en la competencia de rescate de minas Timmins District Mine Rescue por segundo año consecutivo, ganando la competencia general junto con premios por el mejor equipo de primeros auxilios y las más altas calificaciones en el examen escrito (MCQ). Después de este triunfo, nuestro equipo pasó a la competencia Provincial de Rescate de Minas el 7 de junio de 2017 en la que quedó como subcampeón general.**



## RECLUTAMIENTO, RETENCIÓN Y DESARROLLO

Tahoe desea ser un empleador de primera clase con remuneración competitiva, paquetes de beneficios generosos, capacitación constante y desarrollo del empleado y asistencia para educación. Nuestros empleados consistentemente ganan mucho más que el salario mínimo en todas nuestras operaciones. Nuestro objetivo es atraer, retener y desarrollar empleados exitosos. Cada una de nuestras operaciones proporciona beneficios de salud y bienestar, seguro de vida e incapacidad, permiso por paternidad o maternidad, atención médica en el sitio, vacaciones y tiempo libre pagado.

Proporcionamos amplia capacitación a todos los niveles de operaciones, incluyendo cursos de inducción, clases de seguridad y análisis de peligros en el trabajo, capacitación en cumplimiento y capacitación técnica. Se ofrecen programas de ayuda y reembolso para la educación a los empleados que desean continuar con su educación y asegurar una mayor responsabilidad y crecimiento en Tahoe. Tenemos muchos empleados en nuestras operaciones que están estudiando para obtener títulos técnicos, en ingeniería o administración con el apoyo de nuestro programa de ayuda educativa.

## HORAS PROMEDIO DE CAPACITACIÓN POR AÑO POR EMPLEADO

	MSR		TAHOE CANADÁ		TAHOE PERÚ	
	MASCULINO	FEMENINO	MASCULINO	FEMENINO	MASCULINO	FEMENINO
ALTA GERENCIA	40	30	60	25	17	27
GERENCIA MEDIA	22	16	75	40	85	56
ADMINISTRATIVO/TÉCNICO	27	22	125	180	107	34
NO GERENCIAL (OPERACIONES)	22	35	160	100	110	142

Tahoe ofrece programas de incentivos a muchos de sus empleados. Estos programas se basan en factores de desempeño de seguridad y operativos, así como en el desempeño individual. El desempeño de los empleados en todas nuestras operaciones se evalúa a través de un proceso de revisión anual en el que el supervisor y el empleado discuten las metas y objetivos de desarrollo.

En Perú, nos adherimos a los programas de incentivos laborales obligatorios por ley. Como resultado de su programa para compartir utilidades, los empleados de nuestras operaciones en Perú tienen particular interés en la rentabilidad operativa. En Canadá y en Estados Unidos mantenemos aportaciones a los planes para la jubilación de nuestros empleados.

En todas nuestras operaciones reportamos alta retención e índices de rotación de personal relativamente bajos. En nuestras operaciones canadienses, el índice de rotación en 2017 se aproximó al 18%, en tanto que los índices de rotación en las minas peruanas y guatemaltecas fueron de 9% y 7% respectivamente.



Capacitación al equipo de MSR en el Código de Ética y Valores.



ARRIBA: Operador de montacargas en la operación de MSR.

ABAJO: El fruto de la capacitación es empleados eficientes y conscientes de la seguridad.

## PARTICIPACIÓN DE LOS EMPLEADOS

Tahoe comunica proactivamente información relevante a los empleados, sus familias y a las comunidades cercanas a nuestras operaciones. La valiosa retroalimentación que recibimos a través de la participación de los empleados nos ayuda a comprender mejor nuestro impacto, evaluar los asuntos que surjan y atender de manera adecuada las preocupaciones con la debida oportunidad. Nuestras iniciativas de comunicación incluyen reuniones presenciales, juntas del comité de salud y seguridad, comunicaciones masivas por correo electrónico, tableros de mensajes, interacciones cara a cara con supervisores, boletines y un blog de responsabilidad social corporativa. Se alienta a los empleados a interactuar activamente con su cadena de mando de supervisión para atender las preocupaciones, cuestiones, preguntas o recomendaciones. Cada operación practica una política de "puertas abiertas" que alienta la comunicación, retroalimentación y discusión. Hay mecanismos para presentar quejas al alcance de todos los empleados, así como una línea directa independiente las 24 horas llamada "Informante" para reportar asuntos financieros y de fraude.

Como el activo más importante de Tahoe, involucramos a nuestros empleados en la evaluación del ambiente laboral y condiciones de trabajo.

Alrededor del 36% de los empleados en La Arena y el 46% de los empleados en Shahuindo están ahora cubiertos por contratos colectivos de trabajo que cubren salarios, prestaciones y condiciones laborales. No hay sindicatos de empleados ni contratos colectivos de trabajo en nuestras operaciones en Canadá o Guatemala. En su lugar, la fuerza laboral de MSR ha formado ASEMIS – Asociación de Empleados Guatemaltecos – para proporcionar beneficios a nuestros empleados, que van desde préstamos a una baja tasa de interés, hasta programas de ahorros y dividendos pagados por varias pequeñas empresas en asociación con la Compañía (por ejemplo, promover el negocio de café local).

Ninguna de nuestras operaciones tuvo cierres patronales en 2017. Hubo una huelga de empleados en nuestra Mina Shahuindo en marzo de 2017, que duró cuatro días antes de su solución. Las razones de la huelga eran expectativas de los empleados en relación con el reparto de utilidades y aumentos de sueldo. Atendimos los aumentos de sueldo y aclaramos los parámetros de reparto de utilidades (Shahuindo todavía no había generado ganancias). La pronta solución de la huelga refleja el compromiso de Tahoe con la interacción directa con nuestros empleados y con sus programas de incentivos.

## INCLUSIÓN Y DIVERSIDAD

Tahoe reconoce que una fuerza laboral talentosa y diversificada proporciona una ventaja competitiva clave y crea valor positivo para nuestros accionistas, comunidades y empleados. La diversidad entre nuestros empleados y directivos también enriquece nuestra fortaleza organizacional y nos hace más creativos, flexibles y productivos.

Seguimos comprometidos con alentar un ambiente donde las diferencias y perspectivas individuales se valoren y respeten siempre. Esto significa fomentar una fuerza laboral libre de discriminación de cualquier clase, incluyendo por raza, género, origen étnico, ciudadanía, orientación sexual, discapacidad o pertenencia a cualquier organización política, religiosa o sindical. En 2017, MSR recibió cuatro reclamaciones por discriminación en el lugar de trabajo a través del sistema *Tú Cuentas*. El Director de Cumplimiento y el Departamento de Recursos Humanos investigaron cada incidente, tomaron acciones correctivas y monitoreo constante de los empleados involucrados en las quejas comprobadas.

En Tahoe, estamos trabajando para aumentar la participación de mujeres, gente indígena y otras minorías en nuestras operaciones y cadena de suministro. Creemos en igual paga para igual trabajo, y estamos trabajando a lo largo y ancho de nuestras operaciones para alcanzar la equidad.

## RAZÓN DE SALARIO BÁSICO Y REMUNERACIÓN DE MUJERES A HOMBRES

Alta Gerencia	Razón 1.02 : 1
Gerencia Media	Razón 0.92 : 1
Administrativo/Técnico	Razón 0.99 : 1
No Gerencial (Operaciones)	Razón 0.85 : 1

En 2017, Tahoe aprobó una Política de Diversidad que se compromete a asegurar un ambiente laboral inclusivo, desarrollar y retener talento en Tahoe y promover mayor diversidad entre la Junta Directiva de Tahoe. Esta política refuerza nuestros valores centrales de respetar y apreciar las diferencias de género, edad, grupo étnico, origen o ascendencia indígena, creencias, orientación sexual, nacionalidad y otras características que nos hacen únicos. Este compromiso se refuerza en nuestras políticas y procedimientos, incluyendo el Código de Conducta Empresarial, la Política de Derechos Humanos y la Política de RSC. Estas políticas se encuentran en [www.tahoeresources.com](http://www.tahoeresources.com).

En 2018, Tahoe está implementando su plan de diversidad diseñado por y bajo la guía de Recursos Humanos y la gerencia en cada país donde operamos. Damos prioridad a contratar a gente de las comunidades locales que rodean nuestras operaciones. También queremos construir las habilidades de las fuerzas laborales locales y proporcionar programas y capacitación relacionados con el empleo para ayudar a los trabajadores jóvenes, mujeres e indígenas a beneficiarse de las oportunidades de empleo y adquisiciones.

## RAZÓN DE GERENCIA EJECUTIVA

HOMBRES



7 hombres / 58%



MUJERES

5 mujeres / 42%



# 04

## NUESTRAS COMUNIDADES Y PAÍSES ANFITRIONES



Tahoe está orgulloso de su contribución a programas educativos en comunidades vecinas a nuestras operaciones. Aquí, jóvenes estudiantes guatemaltecos se benefician de esas contribuciones.



*"Tahoe Canadá juega un papel crítico en la comunidad de Timmins. Proporciona decenas de millones de dólares en salarios anuales, compra de bienes y servicios locales y está dispuesto a contribuir con diferentes grupos y organizaciones de la comunidad. Su compromiso para con el futuro da confianza a nuestra comunidad. Tahoe nos muestra cada día que cree en la Ciudad de Timmins."*

—STEVE BLACK, ALCALDE DE TIMMINS

## PROGRAMAS DE DESARROLLO DE LA COMUNIDAD

Tahoe se esfuerza en ser un buen vecino para las comunidades locales en las regiones donde operamos. Hacemos nuestro el principio de sostenibilidad en la minería, lo que significa que nuestras actividades de desarrollo cumplen con las necesidades de nuestros accionistas y grupos de interés actuales sin comprometer la capacidad de las generaciones futuras de satisfacer sus necesidades. Integramos la actividad económica con la integridad en nuestros negocios, la gestión ambiental responsable, altos estándares de seguridad y responsabilidad social.

Enfocamos nuestros esfuerzos de inversión social en mejorar la educación, gestión de los recursos naturales y oportunidades de desarrollo económico. Nuestros equipos de Relaciones Comunitarias y Sostenibilidad interactúan diariamente con los miembros de la comunidad local y trabajan con diligencia para desarrollar relaciones fuertes y robustas con ellos. La interacción constructiva y regular con las comunidades locales es también esencial para comprender las perspectivas locales y prioridades de desarrollo, así como para monitorear los impactos y causas de preocupación, e identificar y manejar los riesgos sociales. Nuestras conversaciones con la comunidad son fundamentales para la planeación y realización de inversiones sociales localmente relevantes y adecuadas.

Tahoe trabaja en conjunto con una amplia gama de agencias de desarrollo locales y organismos no gubernamentales (ONGs). Esta postura nos permite usar y aprovechar sus conocimientos y experiencia en desarrollo económico y social para diseñar nuestras estrategias de inversión en la comunidad. A través de las alianzas, creemos que la programación del desarrollo crea resultados más efectivos y positivos a largo plazo y, lo más importante, inversiones que pueden extenderse más allá de la vida de la mina. También nos damos cuenta de que nuestra colaboración con ONGs, gobiernos y las comunidades locales proporciona efectos más duraderos al fomentar la participación de los grupos de interés locales en la planeación y monitoreo de los programas.

## CANADÁ

Estamos orgullosos de nuestros esfuerzos por promover los programas de desarrollo económico de las Primeras Naciones y de ofrecer apoyo a programas locales para la educación, salud, infraestructura y arte. Éstas y otras iniciativas locales contribuyen a una comunidad próspera y activa.



Estudiantes de Ciencias Geológicas aprendiendo de primera mano sobre minería en nuestra operación Bell Creek.

### Education

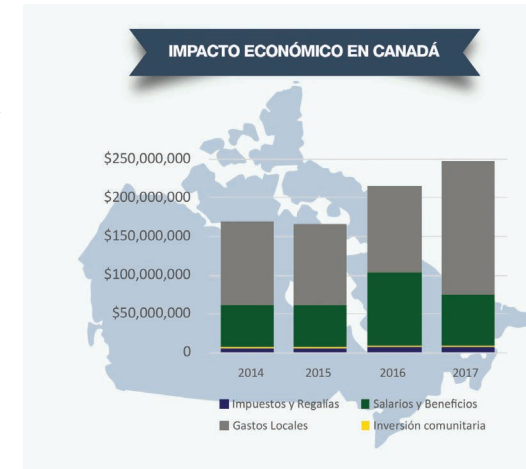
**Educación en Minería:** Para alentar la educación en los campos de geología, ingeniería minera y procesamiento de minerales, Tahoe Canadá patrocinó por segundo año consecutivo el taller Student-Industry Mineral Exploration Workshop (S-IMEW). Este programa lleva a estudi-

antes de Ciencias Geológicas de todo Canadá a Timmins para que vivan una experiencia de dos semanas de aprendizaje en la práctica en operaciones mineras locales, incluyendo las minas Bell Creek y Timmins West. S-IMEW se fundó en 2007 como un medio de exponer a la industria minera a los estudiantes interesados antes de que se unan a la fuerza laboral.

**Educación Musical:** Tahoe Canadá ha establecido alianzas con la organización musical sin fines de lucro, Through Education Music Provides Opportunity (TEMPO) (A través de la educación la música ofrece oportunidades) y el Consejo Escolar del Distrito del Noreste de Ontario en los últimos tres años para apoyar la educación musical de estudiantes de preparatoria y vocacional. TEMPO ofrece un curso de cinco meses que da a los estudiantes la oportunidad de mejorar sus habilidades musicales y explorar carreras en la industria. Profesionales de la música instruyen a los estudiantes en composición, teoría de la música, mercadotecnia, finanzas, leyes de derechos de autor e iniciativa empresarial.

## Desarrollo Económico y Comunitario

**Desarrollo de Habilidades Mineras:** Tahoe Canadá continúa trabajando con la Universidad Timmins Northern en programas dirigidos a desarrollar habilidades laborales y capacitación técnica para que los miembros de la comunidad se unan a la industria minera local. Tahoe Canadá proporciona su apoyo a las instalaciones para capacitación técnica de la universidad. Estamos en las etapas preliminares de una nueva asociación con la Universidad Timmins Northern para apoyar a la Escuela de Minería Subterránea de la Universidad.



**Hospital Timmins:** Una atención a la salud de calidad es de gran importancia para atraer talento nuevo a la comunidad minera de Timmins. En 2017, Tahoe Canadá donó \$160,000 a la Fundación del Hospital Timmins para mejorar la atención a los pacientes. Muchos de nuestros empleados y sus familias dependen de los servicios del Hospital Timmins, y queremos asegurar que sigan teniendo acceso a instalaciones con tecnología de punta.

### Manejo de Recursos Naturales

**Preservación de Peces:** Tahoe Canadá trabaja en conjunto con la Primera Nación Mattagami, la Primera Nación Flying Post, el Ministerio de Recursos Naturales y Bosques y otros patrocinadores locales para lograr un impacto positivo en la población local de peces de Timmins. Apoyamos a la Primera Nación Mattagami en un programa que monitorea y restaura la población de esturiones en el Río Mattagami como parte del Proyecto de Restauración de Esturiones. Tahoe también apoya un programa para rehabilitar la población Sander vitreus en la cuenca del Lago Mattagami. El proyecto de restauración educa a estudiantes de más de 10 escuelas diferentes en Ontario sobre la importancia de la preservación de las especies y les enseña cómo administrar un "micro criadero", que los estudiantes están usando para criar truchas para su liberación al sistema de lagos alrededor de sus comunidades.

# Nuestras Comunidades y Países Anfitriones



## GUATEMALA

El programa de desarrollo económico de MSR tiene como fin transformar los recursos naturales para generar valor humano, económico y material de una manera responsable.

### Educación y Legado Cultural

**Centro de Capacitación Vocacional:** En alianza con el Instituto Guatemalteco de Capacitación Técnica, MSR ha proporcionado capacitación en habilidades vocacionales desde 2013 a residentes locales y regionales en su Centro de Capacitación Vocacional. El Centro ofrece cursos en carreras técnicas, incluyendo soldadura, aprendiz de electricista, corte y confección, cosmetología, habilidades computacionales, gastronomía, orfebrería y repostería, entre otras.

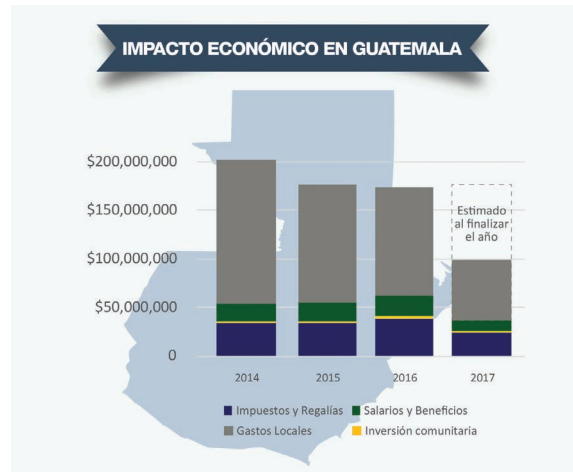
**Aprendamos Juntas:** A través de Aprendamos Juntas, MSR conserva su alianza con la respetada organización guatemalteca sin fines de lucro: Puente, para administrar un programa de seguridad alimentaria en las comunidades cercanas a la Mina Escobal. Como parte del programa, se miden y se da seguimiento a los indicadores de desarrollo de la salud, como crecimiento y estado nutricional de los niños participantes. Más de 800 mujeres han cursado el programa consistente en capacitaciones en higiene, nutrición y salud, así como en la donación e instalación de estufas con uso eficiente de combustible, filtros de agua y sistemas de recolección de agua. Se está realizando una evaluación del programa a los dos años y los resultados preliminares indican una reducción en la desnutrición aguda entre los niños que participan en el programa.

EN EL SENTIDO DE LAS MANECILLAS DEL RELOJ: Exposición de habilidades de orfebrería e iniciativa empresarial aprendidas en programas patrocinados por MSR.

Aprendizaje de nuevas habilidades en el Centro de Capacitación Vocacional.

Trabajo con granjeros locales para mejorar la producción de huevos.





## Desarrollo Económico

**Emprendimiento:** En 2017, MSR continuó su apoyo financiero y participación con la organización sin fines de lucro FUNDES, que supervisa un programa económico para apoyar el desarrollo de negocios locales en San Rafael las Flores. La misión de FUNDES es fortalecer la capacidad empresarial de comercios locales para mejorar su participación del mercado y lograr resultados sostenibles. Como parte de este programa, MSR trabaja

con asociaciones de mujeres, proporcionando asistencia para que desarrollen sus propias pequeñas empresas con capacitación en desarrollo de producto, esfuerzos de mercadotecnia y acceso a mercados.

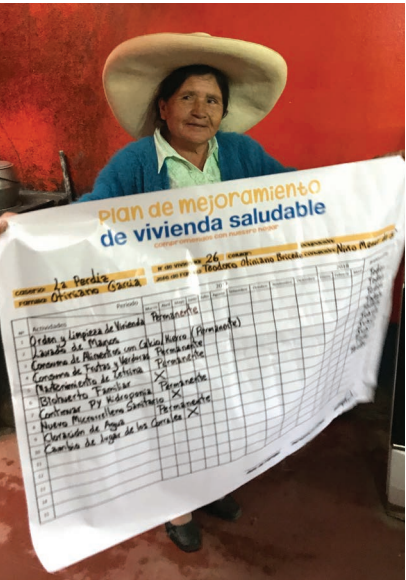
**Granjas Sostenibles:** MSR promueve prácticas agrícolas sostenibles en coordinación con las comunidades locales. La mayor parte de las poblaciones rurales en el área de influencia de MSR dependen del cultivo de granos, cebollas y café. MSR creó el programa Granjas Sostenibles para asegurar la seguridad alimentaria de las familias y generar ingresos a través de la comercialización de productos producidos en estas granjas. Desde 2015, se han creado trece granjas sostenibles en San Rafael las Flores y Casillas, beneficiando a 100 agricultores, principalmente mujeres, y proporcionando a sus familias alimentos sanos y un ingreso adicional. MSR proporciona capacitación y asistencia técnica sobre cómo hacer fertilizantes orgánicos y sistemas de cosecha de agua de lluvia, construye los corrales para las aves y el ganado, y dona el costo inicial de los animales y el alimento.

## Gestión de Recursos Naturales

**Programa de Reforestación:** El rápido crecimiento de la población y la alta demanda de energía han tenido un impacto negativo en los recursos forestales de Guatemala. Para ayudar a reducir la deforestación en la región, el programa de reforestación de MSR plantó más de 300.000 árboles en más de 300 hectáreas en el Departamento de Santa Rosa. Además, para aumentar los ingresos de los terratenientes en la región, MSR ayudó a la población local a diseñar planes de manejo forestal para obtener subsidios del gobierno que promueven la reforestación.



Empleado de MSR ayudando a enseñar y promover prácticas de agricultura sostenible.



## PERÚ

En Perú, proporcionamos inversiones estratégicas en nutrición, educación, agricultura, agua e infraestructura para la salud, y proyectos que estimulan la economía local y el desarrollo de capacidades en particular, con el fin de mejorar las oportunidades de desarrollo económico de las mujeres.

### Educación y Legado Cultural

**Campaña de Educación:** Para reafirmar nuestro compromiso con la educación y mejorar la calidad de vida, Tahoe Perú continúa sus campañas de educación en las comunidades cercanas a las operaciones Shahuindo y La Arena. Tahoe Perú ha invertido en la construcción o remozamiento de infraestructura escolar, incluyendo la instalación de siete salones de clases prefabricados en instituciones educativas locales. También entregamos cada año uniformes escolares, paquetes de útiles escolares y mochilas, y kits y materiales de enseñanza a las escuelas de la comunidad.

**Hogares Saludables:** Tahoe Perú continúa un programa de salud y educación que tiene como fin enseñar a las familias cómo mejorar la salud y nutrición estableciendo ambientes sanos y generando hábitos alimenticios sanos. Este programa incluye sesiones de "prácticas sanas" dirigidas específicamente a las madres y mujeres locales con temas como administración de la familia y talleres de empoderamiento. Otro componente del programa es la capacitación a los padres en asuntos sobre administración familiar y reducción de violencia doméstica. Tahoe Perú también ofrece asistencia para la capacitación de promotores de la salud en los pueblos circundantes.

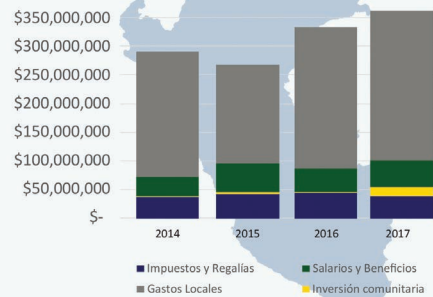
EN EL SENTIDO DE LAS MANECILLAS DEL RELOJ:  
Niños de la escuela expresan su aprobación a Tahoe Perú por sus inversiones en la educación local.

Mejorar los programas de crianza de cobayas es importante para el desarrollo económico local.

El programa Hogares Saludables de Tahoe Perú capacita a los promotores de salud de la comunidad locales.



## IMPACTO ECONÓMICO EN PERÚ



ayuda a fortalecer las capacidades de productores locales en administración de negocios y facilita conexiones con compañías de exportación agrícola.

**Empoderar a las Mujeres:** *Empoderamiento Mujer* es un programa cuyo fin específico es mejorar el desarrollo económico de las mujeres a través de la crianza de cobayas y gallinas, negocios de repostería y producción de manualidades y textiles.

## Gestión de Recursos Naturales

**Programa de Reforestación:** Para reducir los efectos de la deforestación, se plantaron más de 7.000 pinos y 1.000 tayas en la región. Además, con la ayuda de la entrega de semillas, asistencia técnica e investigación de mercado de Tahoe Perú, ha aumentado la siembra de aguacates y granadillas.

## Desarrollo Económico

**Proyectos Productivos:** Tahoe Perú proporciona asistencia a agricultores y cooperativas locales para mejorar sus prácticas agrícolas. A través del Proyecto Expansión de las Fronteras Agrícolas, trabajamos con granjeros locales emprendedores para promover la productividad de aguacate y la modernización de los cultivos de granadilla. También están en marcha proyectos de crianza de cuyes y gallinas, incluyendo apoyo en la construcción y mantenimiento de corrales, nidos y áreas de alimentación. Capacitación en cultivo de papas, frijoles y arvejas es otro de nuestros programas en alianza en el que participan agricultores locales. Tahoe Perú también ayuda



Tahoe Perú apoya programas para ayudar a los agricultores locales.



## INTERACCIÓN CON PUEBLOS INDÍGENAS



Un miembro de la Primera Nación Mattagami baila con aros en la feria local de Timmins, mostrando la tradición de contar historias a través del baile que ha pasado de una generación a otra.

Tahoe reconoce, respeta y procura comprender los derechos, culturas, herencia, intereses y aspiraciones de los pueblos indígenas. El respeto a los derechos de los pueblos indígenas en las áreas de impacto o influencia de nuestra actividad es una parte integral de la postura de Tahoe ante los derechos humanos y las relaciones con las comunidades indígenas.

Tahoe Resources se ha impuesto el compromiso de desarrollar y desplegar una Política de Pueblos Indígenas en 2018. Una nueva política es una oportunidad de reafirmar nuestro compromiso con las prác-

ticas responsables y fortalecer nuestras relaciones con las comunidades indígenas, así como guiar nuestras operaciones y promover la rendición de cuentas con nuestras comunidades locales. La Política de Pueblos Indígenas proporcionará un marco para facilitar el diálogo honesto y transparente entre la Compañía y los pueblos indígenas con el fin de fomentar una mutua comprensión de perspectivas, culturas y objetivos. Tiene como fin crear resultados positivos, como acuerdos para ayudar a las comunidades a manejar los impactos y recibir beneficios sociales directos de las actividades de minería. Planeamos adoptar una postura participativa al desarrollar la Política para asegurar la retroalimentación de los pueblos indígenas cercanos a nuestras operaciones en Guatemala, Perú y Canadá.

Nuestra postura de buscar la participación y apoyar a los pueblos indígenas también está articulada en nuestra Política de Derechos Humanos. Comprendemos la importancia de proteger los derechos indígenas, en particular cuando nuestras operaciones tienen lugar en o junto a territorios de pueblos indígenas. Nuestra estrategia de sostenibilidad está dirigida a asegurar el respeto continuo de los derechos sociales, económicos y culturales de los pueblos indígenas, su representación efectiva y la participación de los pueblos indígenas que se encuentran en las áreas de impacto de nuestras operaciones, la interacción y diálogo proactivos con quienes son críticos de o les preocupan nuestras operaciones y acceso sencillo y efectivo a la reparación en caso de que no se sigan las políticas.

### Canadá

En Canadá, se han realizado consultas para nuestros proyectos entre las dependencias reguladoras, el público en general, el Consejo Tribal de Wabun y las Primeras Naciones Flying Post, Mattagami y Matachewan, que estuvieron representadas por el Consejo Tribal de Wabun, la Primera Nación Wahgoshig y la Métis Nation de Ontario. Mantenemos una interacción regular con las Primeras Naciones Mattagami, Matachewan, Wahgoshig y Flying Post.

Tahoe Canadá ha mantenido un Acuerdo de Beneficios de Impactos (IBA, por las siglas en inglés de Impact Benefit Agreement) durante muchos años con las Primeras Naciones Mattagami y Flying Post con respecto a la Mina Timmins West. También tenemos un IBA con la Primera Nación Wahgoshig y el Consejo Tribal de Wabun, Primeras Naciones de Matachewan, Mattagami y Flying Post con respecto a la Mina Bell Creek. Ambos IBA establecen un marco para la consulta continua sobre

las operaciones existentes y futuras de Tahoe en Timmins, y proporcionan educación y capacitación, oportunidades de empleo, cuidado del medio ambiente, y oportunidades de negocios colaborativos para los miembros de las Primeras Naciones. Estos acuerdos reflejan el compromiso de Tahoe de construir relaciones positivas con los grupos aborígenes a través de interacción directa, bilateral y multilateral para explorar oportunidades mutuamente benéficas.

## Guatemala

En Guatemala, pasamos buena parte de 2017 repasando nuestra interacción con las comunidades indígenas guatemaltecas, incluyendo los Xinkas y los Xalapanes. A lo largo de los años, hemos interactuado con las comunidades indígenas en la región donde se encuentra Escobal y hemos implementado varios proyectos de desarrollo con las comunidades vecinas. Actualmente estamos trabajando con estas comunidades para avanzar en proyectos que incluyen la reparación y mantenimiento de los caminos comunitarios y los sistemas de agua. Nuestra participación en el pasado ha incluido el apoyo a ferias locales, mejoras a la infraestructura de las escuelas, y proyectos de café y agricultura relacionados con nuestros programas de desarrollo económico en la región.

También mantenemos un mecanismo para presentar inconformidades que cumple con los UNGPs, en el que se da prioridad a los asuntos relacionados con derechos humanos y específicamente a las preocupaciones relacionadas con los Principios Voluntarios y los pueblos indígenas, llevándolos a los niveles más altos que correspondan para asegurar que la gerencia los atienda de manera oportuna. Usamos NAVEX para nuestro sistema de gestión de inconformidades para poder dar seguimiento y responder a las quejas. Si bien cientos de empleados y miembros de la comunidad han hecho uso de Tú Cuentas para comunicar ideas y preocupaciones sobre la Mina Escobal y MSR desde su inicio, no pedimos a quienes presentan las quejas información respecto a su origen étnico y no tenemos conocimiento de que ninguna institución o persona indígena haya presentado reclamaciones contra MSR.

El 24 de mayo de 2017, una organización que se opone a la minería, CALAS, presentó una demanda ante la Suprema Corte de Guatemala contra el Ministerio de Energía y Minas (MEM) de Guatemala alegando que el MEM violó el derecho a consulta de las comunidades indígenas Xinka antes de otorgar la licencia minera Escobal a la subsidiaria guatemalteca de Tahoe, Minera San Rafael (MSR). La licencia minera de MSR fue suspendida mientras se celebraban las audiencias de méritos de la demanda. Si bien la Suprema Corte emitió una decisión definitiva en septiembre de 2017 sobre los méritos de la demanda que ordenaba al MEM que realizara la consulta en varias comunidades circundantes y restituía la licencia minera de Escobal, la licencia de MSR sigue en suspensión mientras el caso pasa por un proceso de apelación ante la Corte Constitucional.

Sin el fallo de la Corte Constitucional, las partes no pueden evaluar si o cómo tomará forma una consulta. Bajo el Convenio 169 de la OIT, y según lo enuncian las cortes guatemaltecas, la consulta es obligación del gobierno. Al grado en que se nos permita, Tahoe y MSR apoyarán por completo al MEM en cualquier interacción con los indígenas. Mientras tanto, como ya se mencionó, MSR continuará con sus planes y programas locales de interacción con los indígenas.



Han surgido excelentes oportunidades de desarrollo de negocios de nuestros IBA, incluyendo Black Diamond Drilling Inc. y Wahgoshig Resources Inc., que se asociaron con Norex Drilling para proporcionar servicios de perforación de diamante en la superficie en una propiedad de Tahoe Resources al suroeste de Timmins. En 2017, la Primera Nación Wahgoshig se comprometió a generar oportunidades de negocios sostenibles para sus miembros así como beneficiar a la economía local en el noreste de Ontario a través de su subsidiaria propiedad total, Wahgoshig Resources Inc. Trabajando en estrecha colaboración con Norex Drilling así como con Nishnawbe Aski Development Fund y Northern Ontario Heritage Fund Corporation, Black Diamond Drilling Inc. fue constituida el mayo de 2017. El apoyo del Jefe Wahgoshig y el Consejo Wahgoshig, el Directorio de WRI y Norex Drilling fue determinante para el buen inicio de esta empresa conjunta.



*"El respeto es un valor primordial y estamos comprometidos con proporcionar un ambiente de trabajo seguro en el que se respeten los derechos humanos en nuestras prácticas de seguridad. Nuestros empleados y contratistas toman con mucha seriedad sus responsabilidades de proteger la seguridad en la comunidad donde operamos. Se alienta a todos los grupos de interés y empleados a reportar cualquier preocupación relacionada con los derechos humanos y todos estos reportes se investigarán hasta llegar a una conclusión."*

—PAUL PRIMEAU,  
GERENTE DE SEGURIDAD DE  
TAHOE CANADÁ

## SEGURIDAD Y DERECHOS HUMANOS

Tahoe vigila la gestión de la seguridad de una manera socialmente responsable para la protección de los empleados, los grupos de interés locales y los activos de los sitios. Reconocemos que la seguridad efectiva es una combinación de estrictas reglas respecto a la seguridad física y un fuerte apoyo de y a la comunidad. La gestión responsable de la seguridad es crítica para los negocios de la Compañía y Tahoe se esfuerza en proporcionar un ambiente laboral seguro a nuestro personal y contratistas, respetando al mismo tiempo los derechos y tradiciones de nuestros grupos de interés locales.

Las prácticas de seguridad de Tahoe se rigen bajo nuestra Política de Seguridad, Política de Transferencia de Equipo y Política Anticorrupción. Estamos comprometidos con normas internacionales – específicamente los Principios Voluntarios de Seguridad y Derechos Humanos – que están incrustadas en la estructura de seguridad operativa. El marco de políticas y programas de seguridad de Tahoe proporcionan medidas de control que permiten que la administración en cada país donde opera Tahoe confirme que los proveedores de servicios de seguridad trabajen de una manera que cumpla con las normas de la Compañía y los Principios Voluntarios y respete los derechos de los grupos de interés. La sólida relación para la presentación de informes entre el personal corporativo, regional y del sitio crea consistencia para desplegar el marco de seguridad y compartir las mejores prácticas.

Nuestro personal de seguridad con frecuencia es el primer punto de contacto con los grupos de interés locales y, por tanto, es esencial que estén bien capacitados y tengan conciencia social. Es por ello que proporcionamos capacitación en derechos humanos a los grupos de seguridad contratados que se enfoca en requerimientos legales del país, principios

internacionales sobre derechos humanos, manejo de conflictos y el uso de la fuerza. En 2017, todo el personal de seguridad contratado en nuestras minas Bell Creek y Timmins en Canadá, nuestra mina Escobal en Guatemala y nuestras minas La Arena y Shahuindo en Perú completó la capacitación en derechos humanos.

A lo largo y ancho de nuestras operaciones, Tahoe implementa un estricto proceso de evaluación de seguridad, que empieza en la etapa de licitación del contrato y continúa durante toda la vida del contrato. El personal de seguridad de Tahoe realiza evaluaciones mensuales y participa con regularidad en programas de capacitación de proveedores de servicios. Además, el personal de Tahoe revisa el contenido, los registros de asistencia y las hojas de evaluación para monitorear y mejorar la calidad de la capacitación.

Los proveedores de servicios de seguridad en las operaciones de Tahoe reciben capacitación integral en políticas de derechos humanos, principios de códigos de conducta y mecanismos de manejo de inconformidades. Nuestros proveedores de seguridad deben cumplir con todas las leyes laborales locales antes de proporcionar servicios de seguridad a nuestras operaciones.

Cada cuatro meses, Tahoe verifica las licencias, pólizas de seguros y el pago de prestaciones al personal de los proveedores de servicios de seguridad. También revisamos el proceso y protocolos de seguridad para la contratación de nuevos empleados o personal bajo contrato para confirmar que se realicen verificaciones de antecedentes (con énfasis en la identificación de potenciales violaciones a los derechos humanos). Todo el personal de seguridad debe comprometerse a sujetarse a nuestro Código de Conducta Empresarial. Tahoe requiere que el proveedor de servicios de seguridad presente evidencia que compruebe que está cumpliendo con sus políticas.



## MINERÍA INFORMAL

No hay actividades de minería informal o a pequeña escala cerca de las operaciones de Tahoe en Canadá o Guatemala. En Perú, sin embargo, es común la minería artesanal y se da cerca de la Mina Shahuindo. Por tanto, estamos trabajando con programas de mitigación aprobados por el gobierno peruano para ayudar a eliminar o mitigar los efectos perniciosos de la minería informal.

Hay minería a pequeña escala sin las correspondientes licencias en el campo minero Algamarca cerca de nuestra operación Shahuindo y también dentro de la huella de las operaciones de la Mina Shahuindo. Estas actividades han afectado de manera adversa el medio ambiente, en particular la calidad del suelo, y han aumentado la potencial exposición de la comunidad de Algamarca a materiales peligrosos. La minería informal también ha limitado cierto acceso al

agua y a la tierra, impactando nuestras operaciones y actividades de exploración.

A finales de 2016, iniciamos un proceso de diálogo con los mineros de Algamarca. A solicitud de esos mineros, Pro Diálogo y Red Social de Perú están ahora facilitando el proceso de diálogo con la participación del gobierno regional. Como parte de este proceso de diálogo y en un esfuerzo por desarrollar oportunidades económicas alternativas para los mineros, se preparó una línea base socioeconómica y se está finalizando un plan de desarrollo del Centro del Pueblo Algamarca. La Asociación de Mineros Informales San Blas de Algamarca también ha visitado diferentes plantas agroindustriales en la región para aprender sobre otras industrias. Se están implementando acciones conjuntas para evitar la entrada de nuevos mineros informales al área.

Dost Bardouille, VP de Sostenibilidad de Tahoe (al centro) con mineros de Algamarca Mining Comp.



*"En Tahoe, Sostenibilidad significa crear valor para todos nuestros grupos de interés. Nos esforzamos en ser un compañero de confianza en el desarrollo de las comunidades locales donde operamos, trabajando para mejorar la economía local, el acceso a la educación, habilidades vocacionales y la salud y bienestar de la gente y el Medio ambiente. La manera en que interactuamos con nuestros grupos de interés locales – comprendiendo constructivamente sus esperanzas, expectativas y preocupaciones – es fundamental para traducir con éxito inversión comunitaria en resultados sostenibles, que permitan a las comunidades prosperar incluso después de que nuestras operaciones terminen."*

—DOST BARDOUILLE, VICEPRESIDENTA DE SOSTENIBILIDAD





## COMPRAS LOCALES

Tahoe adquiere múltiples artículos y servicios en apoyo a operaciones responsables. Nuestra gente administra contratos con muchos proveedores, que van desde corporaciones multinacionales hasta pequeños negocios cercanos.

Buscamos bienes y servicios de alta calidad a bajo precio para asegurar la eficiencia económica, pero también reconocemos que nuestro precio debe ir de la mano de la responsabilidad social y ética. Evaluamos y ponderamos la ubicación de cada proveedor y analizamos si son capaces y están calificados para cumplir con los requisitos logísticos de la mina. También esperamos que cada proveedor de bienes y servicios cumpla con prácticas justas en cuanto a relación laboral, derechos humanos, ética, anticorrupción y normas de seguridad.

Se espera que todos los proveedores y contratistas sigan las políticas de Tahoe para manejar y mitigar los impactos sociales y ambientales como resultado de su trabajo. Se lleva a cabo un proceso de revisión con nuestros proveedores locales, evaluando el origen de sus socios y capital, y analizando sus capacidades de administración, mano de obra, ambientales, sociales y de seguridad. Los proveedores a gran escala externos a las áreas locales deben contribuir al empleo y servicios locales y deben también contar con un plan de gestión ambiental antes de empezar a trabajar. Este plan se incorpora después al plan y controles de gestión ambiental de toda la compañía.



ARRIBA: Mujeres locales aprendiendo nuevas habilidades para hornear en programas patrocinados por MSR.

ABAJO: Un empleado de Tahoe Perú muestra el crecimiento de plantas en el invernadero de La Arena, parte de un programa para ayudar a mejorar la productividad agrícola local.



La mayoría de las responsabilidades de compras de Tahoe se manejan en las operaciones locales. Dada la creciente demanda de estándares éticos y cumplimiento legal en la industria minera, creemos que los empleados de nuestras minas están en una mejor posición para ponderar factores de precios contra los valores sociales y éticos de los proveedores locales. Por ejemplo, los procesos de licitación y las evaluaciones de los proveedores antes de otorgar el contrato se están revisando ahora en nuestras operaciones en América Latina, para asegurar que los proveedores cumplan con los estándares de Tahoe y las obligaciones contractuales. Nos esforzamos en asegurar que nuestros valores sociales y éticos se observen a todo lo largo de la cadena de suministro.

## PROPORCIÓN DE GASTO EN PROVEEDORES LOCALES

	MSR <sup>(1)</sup>	TAHOE CANADÁ	TAHOE PERÚ
GASTO EN BIENES Y SERVICIOS	\$63 millones	\$172 millones	\$261 millones
PORCIÓN DE PRESUPUESTO DE ADQUISICIONES GASTADO EN PROVEEDORES DENTRO DLE PAÍS	97% Guatemalteco	99% Canadiense	94% Peruano

### Notas:

(1) El gasto en bienes y servicios sólo refleja medio año de operaciones.



IZQUIERDA: Preparación de plantación para reforestación en programas patrocinados por MSR.

DERECHA: Los jardines de Tahoe Perú en Shahuindo proporcionan muchos de los vegetales y frutas que consumen los empleados en la cafetería del campamento.



# 05

## NUESTRO PLANETA

### GESTIÓN AMBIENTAL RESPONSABLE

Tahoe comprende que la minería puede tener impactos ambientales, por lo que estamos firmemente convencidos de que la protección y la gestión responsable del medio ambiente son elementos clave para asegurar la viabilidad a largo plazo de nuestra empresa. Estamos comprometidos con prácticas ambientales sólidas en todas nuestras operaciones, que incluyen mejora continua en el uso eficiente de recursos, procesos y materiales.

Nuestros directivos y empleados incorporan la conciencia ambiental en su trabajo diario y ponen en práctica las acciones necesarias para proteger el medio ambiente. El compromiso se refleja al más alto nivel de la gerencia de Tahoe y es una de las principales responsabilidades del Comité de Salud, Seguridad, Medio Ambiente y Comunidad ("Comité HSEC", por las siglas en inglés de Health Safety Environment and Community) de la Junta Directiva.

El Comité HSEC evalúa la efectividad de la Política Ambiental de Tahoe con regularidad; y sirve como el marco a la Compañía para la protección de los recursos naturales en las regiones donde operamos. Los objetivos de esta política son:

- Examinar el potencial impacto ambiental de las actividades propuestas de Tahoe y tomar pasos para minimizar, mitigar o, cuando sea posible, eliminar ese impacto;
- Mantener un alto nivel de protección ambiental conforme a normas reconocidas de la industria, cumpliendo o excediendo los estándares establecidos por las leyes y reglamentos ambientales aplicables en los países donde operamos;
- Reportar los hallazgos a la gerencia y a la Junta Directiva para asegurar el cumplimiento ambiental, y usar los resultados de nuestras revisiones ambientales para mejorar y alcanzar niveles más altos de desempeño ambiental;
- Minimizar la generación de materiales peligrosos y no peligrosos y desechar todos los residuos de manera adecuada;
- Mantener el diálogo con las comunidades y otros grupos de interés pertinentes vecinos de nuestras operaciones para comprender sus preocupaciones, minimizar los impactos negativos y mejorar la calidad del medio ambiente.
- Rehabilitar progresivamente las áreas perturbadas, donde sea adecuado, y actualizar los planes de cierre para que podamos mejorarlos continuamente e incorporar nuevas tecnologías donde resulte práctico;
- Capacitar y educar a empleados y contratistas sobre su responsabilidad ambiental relacionada con nuestras operaciones y actividades, y requerir que los contratistas y proveedores operen conforme a los estándares y procedimientos ambientales de la Compañía; y
- Considerar factores ambientales al comprar equipo y materiales.



*"Vivimos, trabajamos y jugamos en nuestra comunidad y reconocemos que nuestras actividades tienen un impacto ambiental. Constantemente retamos a nuestra gente a prevenir, minimizar, mitigar y remediar dichos impactos. Nos esforzamos en hacer bien las cosas y proteger el medio ambiente que compartimos."*

—MARCEL CARDINAL,  
GERENTE DE ASUNTOS AMBIEN-  
TALES DE TAHOE CANADÁ

## GESTIÓN DEL AGUA

El agua es esencial para nuestras operaciones, desde el procesamiento del mineral hasta el consumo de empleados, así como para protección contra incendios y control de polvo. Al mismo tiempo, reconocemos que el agua es vital por igual para las comunidades locales cercanas a nuestras minas y en los ecosistemas donde operamos.

Todas nuestras operaciones cuentan con amplios programas y estrategias de manejo y tratamiento del agua para enfocarse en la conservación y protección del agua. Incluyendo:

- ✓ Reciclado y uso de aguas subterráneas como la fuente del agua de reposición del proyecto;
- ✓ Manejo de escorrentía y control de erosión durante cualquier actividad de construcción, operación y recuperación. Esto incluye prácticas de manejo de erosión y sedimentos como canales de aguas superficiales, alcantarillas, dispositivos de protección de entrada a alcantarillas, barreras para sedimentos, entramadas de cáñamo y cuencas de captación de sedimentos;
- ✓ Instalar y mantener, al grado en que resulte práctico, canales de aguas superficiales corriente arriba para desviar los escurrimientos de manera que rodeen nuestras instalaciones y así evitar que la escorrentía entre en contacto con las áreas que usan estas instalaciones;
- ✓ Desviación de los escurrimientos generados por la precipitación en áreas de infraestructura general hacia canales o a través de alcantarillas hacia cuencas de aguas de tormentas u otras medidas adecuadas de control de sedimentos; y
- ✓ Restaurar, recuperar y revegetar las áreas perturbadas cuando ya no se necesitan para las operaciones. Donde resulta práctico, implementamos la estabilización temporal de elementos inactivos o perturbaciones temporales (como áreas de corte y relleno de caminos) para control de erosión y sedimentos.

Estos esfuerzos, supervisión y manejo diligentes, ayudan a salvaguardar contra impactos adversos en la cantidad y calidad del agua en nuestros ecosistemas y comunidades circundantes.



Medición de flujo y recolección de muestras de agua cerca de la Mina Escobal.

*"Reconocemos que nuestras operaciones afectan el medio ambiente que compartimos con la vida silvestre local y su hábitat. Desde el principio, continuamente hemos trabajado para mejorar un balance de agua integral para minimizar nuestro impacto en la biodiversidad."*

—JENNIFER WARDEN,  
COORDINADOR AMBIENTAL, MINA TIMMINS WEST



## VOLUMEN TOTAL ESTIMADO DE AGUA EXTRAÍDA Y RECOLECTADA EN 2017 (1000 M<sup>3</sup>)

CATEGORÍA	TIPO DE AGUA	MSR	TAHOE CANADÁ	TAHOE PERÚ
AGUA RECOLECTADA	Agua subterránea	1,063	922	92
	Agua pluvial/agua superficial <sup>(1)</sup>	28	773	263
AGUA RECICLADA Y REUSADA	Agua reciclada y reusada	3,073	2,200	554
AGUA DESCARGADA AL AGUA SUPERFICIAL	Agua descargada al agua superficial	485	1,497	0

### Notas:

(1) No hay desviaciones de aguas superficiales de ríos, arroyos o riachuelos en ninguna de las minas de Tahoe para uso en las operaciones. El agua reportada para esta categoría es agua pluvial y agua superficial recolectada y usada en el sitio.



Discutiendo la gestión del agua en Shahuindo cerca de un canal revestido que desvía la escorrentía del gradiente ascendente alrededor de la mina.

Nuestros profesionales en medio ambiente tanto en el corporativo como en los sitios colaboran con los entes reguladores, empleados, miembros de la comunidad y otros grupos de interés para minimizar y evitar el impacto ocasionado por las operaciones en la calidad y cantidad del agua, además de mejorar el almacenamiento y distribución del agua. Tomamos muestras y analizamos el agua que descarga de nuestras operaciones. Presentamos los análisis a las de-

pendencias reguladoras correspondientes, para después poner los resultados a disposición del público general. Ciertas dependencias reguladoras también realizan muestreos y análisis independientes con regularidad, en ocasiones en conjunto con miembros de la comunidad u otros grupos de interés.

Antes de 2017, todas nuestras operaciones tenían diferentes métodos y procedimientos para estimar y dar seguimiento a los balances de agua. En 2017, trabajamos para estandarizar la metodología en todas nuestras minas, y ahora usamos el sistema de software EQwin como una base de datos de la calidad y manejo del agua para toda la compañía, para contar con monitoreo y análisis de la calidad del agua en tiempo real. Esta herramienta nos permite presentar datos gráficos sobre el monitoreo de la calidad del agua en los diferentes informes que presentamos, tanto internamente como a las autoridades gubernamentales. EQwin es un bien conocido software de base de datos multipropósito que se utiliza para dar seguimiento y documentar muestras de campo, analizar y reportar los datos recabados en programas de monitoreo ambiental, asegurar el cumplimiento de las regulaciones gubernamentales, permisos de operación y mantener registros de muestreo a largo plazo precisos, accesibles y totalmente documentados.

### Canadá

En nuestras minas Timmins West y Bell Creek en Canadá, usamos 100% agua reciclada para nuestras necesidades de operación y procesamiento. Para comprender el uso del agua sobre una base de tiempo real, utilizamos un sistema de computadora de "seguimiento en vivo", con pantallas de computadora en lugares clave alrededor de las minas, donde nuestro personal puede revisar el uso del agua y dar seguimiento a los balances de agua. Este sistema es una gran herramienta de monitoreo y ayuda a satisfacer nuestras necesidades operativas y requisitos de cumplimiento.



## Guatemala

En 2017, en nuestra Mina Escobal en Guatemala, mejoramos el manejo del agua bombeada de nuestras operaciones subterráneas para reducir la posible generación de sedimentos. También añadimos pantallas desviadoras a nuestras piletas de retención de agua en la superficie para damos mayor tiempo de retención para el control de sedimentos y ayudarnos a evitar "cortocircuitos" en el flujo de agua. Seguimos operando nuestra infraestructura e instalaciones de apilado de relaves en seco, lo que reduce significativamente nuestro uso de agua y minimiza el potencial de contaminación de aguas superficiales y subterráneas.

También esperamos y nos dará mucho gusto, al reanudar nuestras operaciones en Escobal, reiniciar nuestro programa participativo de monitoreo de agua. Esta actividad reiniciará nuestra interacción directa con la comunidad sobre desempeño ambiental. También nos permite alentar y educar a los grupos de interés locales en prácticas de manejo de recursos naturales que mejoran la cantidad y calidad del agua, previenen la deforestación y reducen la contaminación.

## Perú

En las montañas de los Andes de Perú, donde operamos nuestras minas La Arena y Shahuindo, el agua es una historia de dos estaciones. En la estación de lluvias, el agua es en extremo abundante, y se debe tener cuidado de minimizar la generación de sedimentos y los problemas de calidad del agua corriente abajo. Sin embargo, en la estación seca, el agua se vuelve un bien de consumo muy valioso para las actividades de procesamiento de mineral y control de polvo. Para atender estas situaciones diametralmente opuestas, en 2017 empezamos una revisión exhaustiva del uso del agua y la gestión del balance de agua en ambas minas: La Arena y Shahuindo, con el objetivo último de conservar el agua durante la estación seca y manejar y tratar el agua en la estación de lluvias. Implementar el sistema EQwin fue un paso importante para nuestras operaciones peruanas, y nos está llevando a un sistema de gestión del agua más eficiente y efectivo en las dos minas.



ARRIBA: Discutiendo prácticas de reforestación en Escobal.

ABAJO: Control de drenado (serie de barreras para sedimentos) en Escobal.

MANEJO DE EFLUENTES Y RESIDUOS

Tahoe se ha impuesto el compromiso de manejar y desechar con responsabilidad las aguas residuales, basura, productos químicos, relaves y desmontes generados por o usados en nuestras operaciones. Alineamos nuestras políticas y prácticas con los lineamientos internacionales y nos esforzamos en cumplir o exceder los reglamentos gubernamentales en cada jurisdicción. Estos esfuerzos demuestran nuestro compromiso de minimizar el impacto a largo plazo a través de la gestión ambiental responsable.

TÉRMINOS DE MINERÍA

- RELAVES:** Los materiales de roca finamente triturados, no económicos que quedan después de que se retiran los minerales recuperables deseados (por ejemplo oro y plata) por medio de actividades de molienda. Tahoe genera relaves en nuestra Mina Escobal en Guatemala y en nuestro complejo Bell Creek en Canadá.
- DESMONTES:** Roca estéril o roca con una ley demasiado baja para explotarse económicamente. Tahoe remueve desmontes en todas nuestras operaciones para tener acceso al mineral, que es el material de roca del que se puede extraer material valioso económicamente. Los minerales recuperados en las minas de Tahoe incluyen oro, plata, plomo y zinc.

RESIDUOS SÓLIDOS EN 2017  
(TONELADAS)

TIPO	MSR	TAHOE CANADÁ	TAHOE PERÚ
RELAVES	667,000	1,356,500	0 <sup>(1)</sup>
DESMONTES	270,900	633,800	30,180,000

**Notas:**  
(1) No hay molinos en las minas La Arena y Shahuindo en Perú, y por tanto no se producen relaves en estas operaciones. Los minerales en estas minas se procesan por medio de tecnología de lixiviación en montón.

Al cumplir con este compromiso, nos enfocamos en la salud y seguridad de los trabajadores, así como en la protección del medio ambiente. Gestionamos con cuidado el uso de químicos y combustible diésel para evitar derrames, incendios o explosiones y para proteger los recursos biológicos e hidrológicos existentes en las áreas alrededor de nuestras operaciones.

Usamos el método de apilado en seco para la disposición de relaves en nuestra operación Escobal. A diferencia de las presas de relaves convencionales que requieren una extensa superficie y gran cantidad de agua, las instalaciones de apilado en seco cubren una huella más pequeña, tienen mejor integridad estructural a largo plazo, maximizan la conservación del agua y minimizan el potencial de impacto a largo plazo.

Nuestras minas generan desmontes para tener acceso al material mineral. En nuestras operaciones subterráneas en Canadá y Guatemala, nos esforzamos en dejar tantos desmontes como sea práctico en las áreas subterráneas explotadas. Para nuestras minas La Arena y Shahuindo en Perú (ambas minas de superficie), diseñamos con cuidado y buenas prácticas de ingeniería las áreas de almacenamiento de desmontes y tenemos planes de recuperación detallados para cada sitio una vez que termine la explotación minera.

Tahoe mantiene programas de reciclado robustos en nuestras operaciones para minimizar la entrega de desperdicios y basura a los rellenos sanitarios del área. En nuestras minas La Arena y Shahuindo en Perú, hemos instalado basureros de diferentes colores brillantes para los diferentes tipos de basura. También preparamos composta con el 100% de los desechos de la cocina y restos de comida de las instalaciones de alojamiento en Perú y usamos esta composta en actividades de recuperación en el sitio.

El personal que transporta, maneja o usa productos químicos peligrosos (incluyendo cianuro de sodio usado en nuestras minas en Canadá y Perú) recibe capacitación para asegurar el uso seguro de esos materiales. El combustible y otros derivados de petróleo en nuestras minas se almacenan en estructuras de contención sobre el suelo, con medidas de contención secundaria adecuadas. Mantenemos planes de control, prevención y medidas en caso de derrames para nuestras operaciones. Estos planes incluyen medidas de prevención de derrames específicas para cada sitio, lineamientos para el acarreo de combustible, procedimientos para descarga de combustible, inspecciones, contención secundaria para todos los tanques de almacenamiento de combustible en el sitio y capacitación al personal.

En todas nuestras operaciones, manejamos con cuidado los productos residuales de petróleo, solventes usados y residuos de latas de aerosol. Estos artículos se almacenan en contenedores aprobados separados del resto de la basura y se transportan fuera del sitio para su reciclado o disposición en instalaciones de desecho aprobadas.



## USO DE ENERGÍA Y CAMBIO CLIMÁTICO

La explotación minera y el procesamiento de minerales consumen mucha energía y requieren grandes cantidades de combustible diésel y energía eléctrica. Nuestras operaciones tienen una continua y, en muchos casos, creciente demanda de energía conforme explotamos mineral a mayor profundidad y transportamos desmontes y materiales a más distancia.

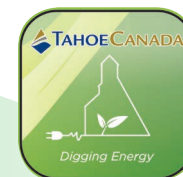
A la luz de la comprensión actual de las causas del cambio climático y la creencia prevaleciente de que las acciones acumulativas de las industrias y poblaciones del mundo pueden afectar el cambio climático, en Tahoe, como en otras compañías mineras en todo el mundo, hemos empezado a examinar estrategias para maximizar nuestra eficiencia energética a través de actividades de conservación, disminución de emisiones y, cuando es prácticamente posible, buscar fuentes de energía limpia. Al mismo tiempo, debemos asegurar que se cumpla con las necesidades de energía de nuestras minas.

Uno de los objetivos de nuestra compañía para 2018 y más allá será comprender mejor nuestro uso de energía y explorar opciones para mejorar la eficiencia energética. Una parte importante de esta tarea será minimizar los riesgos y asegurar un suministro continuo y seguro de energía para nuestras operaciones.

En 2017, Tahoe Canadá se unió al programa Northern Industrial Electricity Rate (NIER), un programa de energía financiado por el gobierno que ofrece descuentos en electricidad a minas elegibles en Ontario. Uno de los criterios para el financiamiento del Programa NIER es la conciencia y participación de los empleados en temas de energía. A finales de 2017, el Programa NIER había ahorrado a nuestras minas Bell Creek y Timmins West casi cinco millones de dólares en uso de energía. Continuaremos con este programa en el futuro.

Nos suscribimos a otra iniciativa del gobierno conocida como el Programa Acelerador Industrial (IAP, por las siglas en inglés de Industrial Accelerator Program) del Operador del Sistema de Electricidad Independiente (IESO, por las siglas en inglés de Independent Electric System Operator). Este programa ofrece diferentes incentivos incluyendo financiamiento para el gerente de energía, estudios de ingeniería de diseño y proyectos de capital. Hacia finales de 2017, el requerimiento inicial de este programa de ahorros en electricidad de 2.000 MWh se sobrepasó con ahorros de 8.500 MWh.

Nuestras operaciones en Canadá están al frente de este reto pues la energía representa casi el 10% de nuestros costos anuales totales en las minas Bell Creek y Timmins, y se espera que estos costos aumenten. Ontario tiene los costos de electricidad más altos de Canadá y algunos de los costos de energía más altos en toda América del Norte. En abril de 2017, contratamos a un Gerente de Energía de tiempo completo para vigilar los programas de uso y conservación de energía en nuestras operaciones Bell Creek y Timmins West. En septiembre de 2017, nuestro Gerente de Energía fue seleccionado por el IESO como gerente de energía del mes de Ontario con base en el desempeño de Tahoe en el programa. Si bien el ahorro en energía es una meta importante, un beneficio es la reducción de emisiones de gases con efecto invernadero, que es el objetivo primordial de responder al cambio climático.



## PROGRAMA DE INCENTIVOS DE ENERGÍA

En 2017, develamos este logotipo para lanzar nuestro Programa de Incentivos de Energía para nuestras operaciones Bell Creek y Timmins West, y así resaltar el impulso que damos a la eficiencia energética. El logotipo combina tres símbolos: el castillo representa a la minería; la hoja a la conciencia ambiental; y el enchufe eléctrico simboliza la energía. "Digging Energy" (Excavando Energía) simboliza tanto nuestra dependencia en la energía como la necesidad de usarla con sabiduría.

El Programa de Incentivos de Energía ofrece compensación a nuestros empleados, estudiantes y contratistas por presentar sugerencias que nos ayuden a lograr la conservación de energía a través de la reducción del uso de energía o mejoras a la eficiencia energética. Cada mes se rifan certificados de regalo entre el personal que ha presentado sugerencias válidas; y al final de cada año daremos un premio mayor a las sugerencias implementadas que ahorren más energía. En 2017 se presentaron más de 120 sugerencias. Se espera que una sola sugerencia ahorre \$1.4 millones por limpiar las rejillas en el molino SAG durante nuestro mantenimiento mensual programado.





Un vecino de Shahuindo sostiene una planta de alfalfa, mostrando que la biodiversidad y la minería pueden ir de la mano.

BIODIVERSIDAD Y GESTIÓN DE LA TIERRA

Tahoe promueve la gestión y conservación de la biodiversidad y como un componente fundamental de todas nuestras operaciones. Si bien ninguna de las operaciones de Tahoe se encuentra en áreas protegidas o de alta biodiversidad, cada una de las operaciones de Tahoe trata de reducir al mínimo la perturbación física de los hábitats naturales y tiene planes de recuperación detallados que se pondrán en práctica después del cierre final del sitio para alcanzar una biodiversidad similar a la que existía antes de la minería. Además, tratamos de promover la gestión sostenible de los ecosistemas y los recursos naturales vivos en las áreas que rodean nuestras operaciones alentando alianzas con grupos de interés que tienen necesidad de conservación y prioridades de biodiversidad.

ESTATUS ACTUAL DE LA TIERRA (HECTÁREAS)

ESTATUS DE LA TIERRA	MSR	TAHOE CANADÁ	TAHOE PERÚ
TIERRA TOTAL PERTURBADA ANTES DE 2017 Y TODAVÍA NO RECUPERADA	98	351	592
TIERRA PERTURBADA DURANTE 2017	5	75	87
TIERRA RECUPERADA DURANTE 2017	2	0	3
TIERRA TOTAL PERTURBADA Y NO RECUPERADA A FINALES DE 2017	101	426	676

Cada una de nuestras operaciones monitorea los potenciales efectos en la biodiversidad a través de extensos programas de monitoreo del agua y a través de estudios de flora, fauna y vida acuática para identificar cualquier cambio o impacto potencial en el ambiente circundante. Conforme a los requerimientos de informes de las autoridades reguladoras, les presentamos los informes de nuestro monitoreo de la biodiversidad sobre una base mensual, trimestral y/o anual. El estatus y avance de nuestro monitoreo se verifica a través de inspecciones periódicas y regulares de las autoridades, los líderes de la comunidad y los empleados de Tahoe. Nuestros profesionales en medio ambiente en el corporativo y en los sitios presentan reportes trimestrales al Comité HSEC de la Junta Directiva, que analiza cuidadosamente las actividades y acciones asociadas con la biodiversidad.

Con base en nuestros programas y datos de monitoreo de 2017, no hubo impactos negativos de ninguna de nuestras operaciones en la biodiversidad de las áreas adyacentes a nuestras minas. Tahoe continuará el monitoreo integral en el futuro para asegurar que se mantenga la conservación de la biodiversidad para el beneficio de los ecosistemas circundantes y las comunidades y residentes locales que dependen de y disfrutan nuestro ambiente natural.

## Canadá

En 2017, Tahoe Canadá continuó apoyando y financiando asociaciones que participan en diferentes programas de protección de hábitats acuáticos y recursos acuáticos y esfuerzos de mejora.

Mantuvimos nuestra asistencia financiera a la Primera Nación Mattagami para la operación de su criadero de peces Sander vitreus. El Sander vitreus o walleye es nativo de Canadá y es un alimento comercialmente valioso, además de ser popular en el deporte de pesca. Desde 2012, el criadero de peces de la Primera Nación Mattagami ha criado y liberado más de 3 millones de peces a los arroyos y lagos locales.

Con base en nuestra cooperación y participación en el Proyecto de Restauración del Esturión, administrado por el Ministerio de Recursos Naturales de Ontario, la población de esturiones está repuntando en nuestra región. El esturión es miembro de una de las más antiguas familias de peces vertebrados en el mundo – su evolución se remonta a más de 200 millones de años y mantienen muchas de las características físicas de sus ancestros. En los últimos 200 años, la sobreexplotación y la alteración de su hábitat resultó en una pronunciada declinación en buena parte de su distribución histórica. El trabajo del Ministerio de Recursos Naturales de Ontario, con el apoyo de muchos grupos de interés (incluyendo Tahoe Canadá), está restituyendo poblaciones de esta especie que representa principios espirituales, culturales y alimenticios de las comunidades de la Primera Nación en el área. Tahoe Canadá, en alianza con otras compañías mineras ubicadas en Timmins, dependencias gubernamentales, comunidades de las Primeras Naciones y organizaciones de conservación, apoya y proporciona asistencia financiera para impulsar los esfuerzos y objetivos de la organización Amigos del Río Porcupine. Este grupo de empleados pagados y una multitud de entusiastas voluntarios

emprenden actividades para mejorar y enriquecer el ecosistema de la cuenca del Río Porcupine que incluye tanto el Río Porcupine como el Lago Porcupine. Desde que recibieron la aprobación como organización sin fines de lucro en 2014, este grupo ha emprendido docenas de proyectos, incluyendo plantar miles de árboles y arbustos nativos a lo largo de las zonas de la orilla para mejorar y restaurar la biodiversidad de la cuenca.

## Guatemala

MSR sigue capacitando y proporcionando asistencia técnica a casi 400 pequeños y medianos cafetaleros en la región alrededor de la Mina Escobal para evitar la dispersión de la plaga dañina para el café (roya). Guatemala es uno de los principales productores de café en el mundo; esta industria contribuye a una buena parte de la economía del país y emplea un estimado del 70% de la fuerza laboral en la región donde nosotros operamos. Desde 2014, un hongo dañino, llamado roya del café, ha ocasionado daños a las plantas de café, haciendo disminuir la producción de granos de café de la planta. A través de la asistencia de MSR y muchas otras organizaciones y dependencias de gobierno, tanto guatemaltecas como internacionales, los cafetaleros han tomado importantes pasos hacia adelante para erradicar esta plaga.

En 2017, continuamos con nuestros esfuerzos para ayudar a los pequeños terratenientes con prácticas de gestión forestal para contrarrestar la deforestación en el pasado en la parte superior de la cuenca del río Los Esclavos en el Departamento de Santa Rosa. Cultivamos más de 10.000 plantas cada año en nuestros invernaderos en Escobal y distribuimos estas plantas a través de la región. Las especies incluyen *Quercus skinneri*, *Quercus oocarp*, *Quercus peduncular* y *Quercus brachystachys*. Desde que empezamos esta asistencia hace casi tres años, hemos plantado más de 25.000 árboles.



*"Me gusta la compañía y me gusta mi trabajo. Veo que el trabajo de reforestación que hacemos ya está rindiendo frutos y puede servir como modelo para la región, pues tierra que se había usado previamente para la agricultura ha vuelto a ser bosque de nuevo y los manantiales de agua están mejorando. También es positivo que podamos mostrar los resultados y la gente de la comunidad los está viendo."*

—HENRY SALAZAR,  
SUPERVISOR DE BOSQUES DEL  
DEPARTAMENTO AMBIENTAL  
DE MSR



Aguacates/Paltas casi listos para su cosecha en una granja cerca de Shahuindo.

## Perú

Tahoe Perú sigue proporcionando capacitación en las mejores prácticas agrícolas a agricultores locales; por ejemplo, enseñándoles sobre alternativas a pesticidas. Ahora estamos viendo que los agricultores locales que han recibido esta capacitación han mejorado el rendimiento y calidad de sus productos como aguacate, ajo, alfalfa y frijol. En nuestra unidad La Arena, estamos trabajando para crear y establecer nuevos humedales como compensación a los impactos históricos. En nuestra unidad Shahuindo, hemos donado miles de árboles pequeños para reforestar áreas alrededor de la mina.

## CIERRE Y RECUPERACIÓN

En Tahoe, el cierre y la recuperación forman parte integral de la planeación y operación de nuestros sitios. Hemos hecho nuestro el concepto de "Minería para el Cierre" en todas nuestras operaciones, una filosofía que dicta que la planeación en las primeras etapas de la mina debe anticipar los efectos del eventual cierre y recuperación de la mina. También trabajamos arduamente para minimizar la perturbación – reconociendo que cada hectárea que no perturbemos es una hectárea que no tendremos que recuperar.

El objetivo de la recuperación es devolver las áreas impactadas por las actividades de minería y procesamiento a un estado saludable con tierras que apoyen el uso productivo de la tierra después de la minería. Tenemos planes de cierre y recuperación para cada una de nuestras operaciones, con medidas ambientales específicas para el sitio diseñadas para minimizar los impactos a largo plazo, promover la biodiversidad y proteger las cuencas donde operamos. Además, cada mina tiene un fideicomiso de fondos para cubrir los costos anticipados de cierre y recuperación en el futuro.

Siempre que es posible y práctico, llevamos a cabo actividades de recuperación concurrente o progresiva para remediar las áreas perturbadas que ya no son necesarias para las operaciones. A la recuperación realizada durante las operaciones activas se le llama recuperación "concurrente" o "progresiva". Este trabajo de recuperación está diseñado para alcanzar metas permanentes de recuperación final a bajo costo. Uno de los beneficios más importantes de dicha recuperación concurrente es la reducción de la erosión, que disminuye la generación de sedimentos y mejora la calidad del agua.



*"Antes plantábamos la granadilla injertada en los árboles. Era difícil de cultivar y cosechar. Ahora, Shahuindo nos ha dado plantas, fertilizantes y capacitación. Ahora nuestros cultivos se clasifican con madera y cable, y tenemos irrigación por goteo con mangueras. Estoy feliz y agradecida. Mis plantas están hermosas. Ya empezamos la cosecha y estamos listos para llevar nuestros productos al mercado."*

—JUANA DE DIOS VALDERRAMA  
MARQUINA, COMUNIDAD  
MARÍA PARADO DE BELLIDO,  
QUILLISHPAMPA, CAJABAMBA



Debido a que las prácticas y tecnologías de recuperación están evolucionando, seguiremos evaluando nuevas técnicas de recuperación e implementaremos medidas mejoradas cuando resulte adecuado.

En 2017, tuvimos un recordatorio sobre los aspectos sociales del cierre – algo que en Tahoe suponíamos que estaría muy lejos en el futuro de nuestra compañía y nuestras operaciones en Guatemala. Con la interrupción de la producción a mediados de julio de 2017 en nuestra Mina Escobal, experimentamos de primera mano que el cierre de la mina implica más que los planes físicos, biológicos y otros planes ambientales. Hay un impacto social y económico en los empleados y proveedores y sus familias, así como en las comunidades locales que rodean la mina. Para aliviar las cargas económicas de nuestros empleados de Escobal, y en un esfuerzo por retener a nuestra fuerza laboral altamente calificada y capacitada, Tahoe siguió pagando a los empleados de Escobal a lo largo del segundo semestre de 2017.

Conforme continuemos refinando y mejorando nuestros planes de cierre y recuperación de la mina, mejoraremos los planes sociales actuales relacionados con el cierre final. En el proceso de fortalecer los planes de cierre social, revisaremos:

- El compromiso con las comunidades afectadas e interesadas y los grupos de interés respecto a los objetivos post cierre;
- Presupuestos estimados para las actividades de cierre programadas por componente para los diferentes escenarios de cierre;
- Iniciativas de cierre que puedan continuar cuando ya no esté involucrada la compañía
- Participación de la comunidad en la planeación e implementación con respecto a impactos ambientales y socioeconómicos de cierre final de la mina; e
- Iniciativas de cierre ligadas a nuestros programas de inversión en la comunidad.

Incluso en esta etapa de nuestras operaciones, comprendemos que el eventual cierre de nuestras minas puede ser perturbador para el tejido social y económico de las comunidades cercanas a nuestras operaciones. La planificación del cierre social durante nuestra planeación de diseño en curso (específicamente, nuestra filosofía "Minería para el Cierre") nos ayudará a comprender mejor las perspectivas de la comunidad, identificar oportunidades para mitigar potenciales impactos y asegurar que haya recursos adecuados disponibles para mitigar los efectos del cierre de la mina.



ARRIBA: Germinados de pinos cultivados en los invernaderos de Escobal para uso en prácticas de reforestación.

ABAJO: Almacenamiento de roca estéril recién recuperada en La Arena, con canales de concreto en el contorno para control de erosión.

## Resumen Financiero

La siguiente tabla presenta un resumen selecto de métricas financieras y operativas que se deriva de los Estados Financieros Consolidados de Tahoe y la Discusión y Análisis de la Administración por el año finalizado el 31 de diciembre de 2017. Las medidas de desempeño de la producción incluyen los resultados de las propiedades mineras de Tahoe. Los flujos de efectivo de operación, gastos de capital, posición financiera y liquidez son cantidades consolidadas de la Compañía.

## COMPARACIÓN ANUAL A ESCALA TAHOE

	MSR	TAHOE CANADÁ <sup>(1)</sup>	TAHOE PERÚ <sup>(2)</sup>	2017	2016	2015 <sup>(3)</sup>	CAMBIO
MINAS EN ETAPA DE PRODUCCIÓN	1	2	2	5	5	2	3
PRODUCCIÓN (000'S OZS)							
ONZAS DE ORO PRODUCIDAS	4	167	275	446	385	186	260
ONZAS DE PLATA PRODUCIDAS	9,692	21	150	9,863	21,267	20,422	(10,559)
RENDIMIENTO OPERATIVO <sup>(4)</sup> (000'S \$USD)							
INGRESOS	\$192,510	\$211,840	\$329,207	\$733,557	\$784,503	\$519,721	\$213,836
COSTOS DE OPERACIÓN							
COSTOS DE PRODUCCIÓN	61,934	105,975	180,237	348,146	332,721	241,661	106,485
REGALÍAS	10,521	5,049	-	15,570	22,913	13,240	2,330
CUIDADO Y MANTENIMIENTO	24,855	-	-	24,855	-	-	-
DEPRECIACIÓN Y AGOTAMIENTO	32,858	60,614	59,544	153,016	124,744	78,649	74,367
COSTOS DE OPERACIÓN TOTALES	130,168	171,638	239,781	541,587	480,378	333,550	183,182
GANANCIAS DE EXPLOTACIÓN DE LA MINA	\$62,342	\$40,202	\$89,426	\$191,970	\$304,125	\$186,171	\$30,654
FLUJO DE CAJA OPERATIVO <sup>(4)</sup> (000'S \$USD)				\$234,264	\$249,454	\$166,744	\$67,520
GASTOS DE CAPITAL <sup>(4)</sup> (000'S \$USD)				\$224,089	\$190,885	\$121,953	\$102,136
POSICIÓN FINANCIERA Y LIQUIDEZ (000'S \$USD)							
EFFECTIVO Y EQUIVALENTES DE EFFECTIVO				\$125,665	\$163,368	\$108,667	\$16,998
CAPACIDAD DE PRÉSTAMO DE LÍNEA DE CRÉDITO REVOLVENTE				\$300,000	\$150,000	\$150,000	-
CAPITAL DE TRABAJO <sup>(6)</sup>				\$143,245	\$209,006	\$77,321	\$65,924
DEUDA TOTAL <sup>(7)</sup>				\$42,754	\$50,946	\$48,862	\$(6,108)
ACTIVOS TOTALES				\$3,080,638	\$3,071,253	\$2,002,461	\$1,078,177

(1) La información operativa y financiera en Canadá empezó el 1 de abril de 2016, la fecha de adquisición de Lake Shore Gold Corp.

(2) La producción comercial en la Mina Shahuindo en Perú se declaró el 1 de mayo de 2016.

(3) 2015 incluye los resultados de La Arena y Shahuindo en Perú a partir del 1 de abril de 2015, la fecha de adquisición de Río Alto Mining Limited.

(4) Las cantidades se basan en los estados financieros consolidados auditados de Tahoe, que se prepararon conforme a las Normas Internacionales de Información Financiera ("NIIF") emitidas por el Consejo de Normas Internacionales de Contabilidad. En

consecuencia, las cantidades reportadas no son directamente comparables con las cantidades reportadas conforme a las Normas para Reportes de Sostenibilidad de la GRI, incluyendo lo que se refiere a valor económico generado, distribuido y retenido.

(5) Tahoe no hizo retiros de su línea de crédito por \$300 millones en 2017.

(6) Basado en los estados financieros consolidados auditados de Tahoe y computados como activos corrientes menos pasivos corrientes.

(7) Basado en los estados financieros consolidados auditados de Tahoe e incluye obligaciones de arrendamiento y una línea de crédito bancario.



## Valor Generado y Distribuido

Un componente clave de la estrategia de crecimiento de Tahoe es nuestro compromiso de proporcionar impactos duraderos y positivos en el país como resultado de nuestra presencia operativa. La generación y distribución de valor económico es crítica para la prosperidad a largo plazo de los empleados y comunidades de Tahoe.

La siguiente tabla presenta un resumen por país del desempeño económico de la Compañía.

## 2017 VALOR ECONÓMICO DIRECTO GENERADO Y DISTRIBUIDO EN 2017

(000'S \$USD)	MSR <sup>(7)</sup>	TAHOE CANADÁ	TAHOE PERÚ	TOTAL
<b>VALOR ECONÓMICO GENERADO</b>				
INGRESOS POR VENTAS	\$192,510	\$211,840	\$329,207	\$733,557
OTROS <sup>(1)</sup>	946	(361)	83	668
	<b>193,456</b>	<b>211,479</b>	<b>329,290</b>	<b>734,225</b>
<b>VALOR ECONÓMICO DISTRIBUIDO</b>				
COSTOS DE OPERACIÓN <sup>(2)</sup>	71,465	185,147	211,803	468,415
SALARIOS Y PRESTACIONES A EMPLEADOS <sup>(3)</sup>	24,004	49,603	46,052	119,659
PAGOS A PROVEEDORES DE CAPITAL <sup>(4)</sup>	36,849	780	1,353	38,982
PAGOS A GOBIERNOS <sup>(5)</sup>				
IMPUESTOS	16,860	830	38,880	56,570
REGALÍAS Y COMISIONES	8,330	600	4,450	13,380
INVERSIONES EN LA COMUNIDAD <sup>(6)</sup>	2527	368	16,877	19,772
	<b>160,035</b>	<b>237,328</b>	<b>319,415</b>	<b>716,778</b>
<b>VALOR ECONÓMICO RETENIDO</b>	<b>\$33,421</b>	<b>\$(25,849)</b>	<b>\$9,875</b>	<b>\$17,447</b>

(1) Incluye ingresos por intereses de depósitos en efectivo, ingresos por venta de activos y reconocimiento de ingresos diferidos.

(2) Los costos de operación primordialmente incluyen costos de producción, costos generales y administrativos, gastos de exploración, gastos de capital, pagos hechos bajo Convenios de Beneficio de Impacto y ciertos pagos de impuestos y regalías no incluidos en el rubro "Pagos a gobiernos".

(3) Incluye sueldos y salarios, gastos de remuneraciones basadas en acciones y el costo de prestaciones de seguros, servicios de apoyo a empleados y aportaciones al plan de jubilación.

(4) Incluye pagos de intereses sobre obligaciones de arrendamiento, deuda y dividendos a accionistas.

(5) Representa las cantidades reportadas a Natural Resources Canada (NRCan) bajo la Ley de Medidas de Transparencia del Sector Extractivo (ESTMA).

(6) Incluye gastos por infraestructura de la comunidad, organizaciones caritativas y otros programas en el país no esenciales para las operaciones de minería. No incluye ninguna cantidad "en especie".

(7) MSR incluye los costos y pagos relacionados con gastos generales y administrativos del Corporativo Tahoe, incluyendo dividendos pagados a accionistas.

Se puede obtener o consultar información adicional respecto al desempeño financiero de Tahoe, incluyendo una copia de nuestros Estados Financieros y DAA 2017 del Sistema de Análisis y Recuperación de Documentos Electrónicos en [www.sedar.com](http://www.sedar.com), en el Sistema para el Análisis y Recuperación de Documentos Electrónicos en [www.sec.gov](http://www.sec.gov), y en el sitio web de la compañía [www.tahoeresources.com](http://www.tahoeresources.com).

## INICIATIVA DE REPORTE GLOBAL (GRI) INFORMACIÓN E ÍNDICE

NO.	DESCRIPCIÓN	TAHOE CANADÁ (BELL CREEK Y TIMMINS WEST)	MINERA SAN RAFAEL (ESCOBAL)	TAHOE PERÚ (LA ARENA Y SHAHUINDO)
102-1	Nombre de la organización	Tahoe Resources Inc.		
102-2	Actividades, marcas, productos y servicios	Tahoe es una compañía de explotación y exploración de minerales que produce metales preciosos en el Continente Americano. Ver la discusión en las páginas 8-10 en "Acerca de Tahoe".		
102-3	Ubicación de casa matriz	Reno, Nevada, EE.UU.		
102-4	Ubicación de las operaciones	Canadá	Guatemala	Perú
102-5	Propiedad y personalidad jurídica	Tahoe es una compañía que cotiza en las bolsas de valores bajo la Ley de Sociedades Mercantiles de Columbia Británica y listada en la Bolsa de Valores de Toronto (TSX:THO) y en la Bolsa de Valores de Nueva York (NYSE:TAHO).		
102-6	Mercados servidos	Nuestros productos se envían a los mercados de Asia, Europa y Norteamérica para refinación adicional y venta. Ver la discusión en la página 8 en "Acerca de Tahoe".		
102-7	Escala de la organización	Ver "Acerca de Tahoe", páginas 1-11 y "Nuestra Gente", páginas 22-31. Ver también el formulario de Información Anual de febrero de 2018 de Tahoe y los Estados Financieros Consolidados 2017 de Tahoe que se encuentran bajo Relaciones con Inversores en <a href="http://www.tahoeresources.com">www.tahoeresources.com</a> .		
	Número de empleados (al 12/31/2017)	675	995	1.197
	Número de operaciones	2	1	2
	Ventas netas	Ver Resumen Financiero, páginas 54-55 Ver también los Estados Financieros Consolidados 2017 de Tahoe bajo Relaciones con Inversores en <a href="http://www.tahoeresources.com">www.tahoeresources.com</a> .		
	Capitalización de Tahoe	Ver Resumen Financiero, páginas 54-55 Ver también los Estados Financieros Consolidados 2017 de Tahoe bajo Relaciones con Inversores en <a href="http://www.tahoeresources.com">www.tahoeresources.com</a> .		
	Productos (año 2017) Plata (onzas) Oro (onzas)	ninguna 167.000 onzas	9.700.000 onzas ninguna	ninguna 275.000 onzas
	Número de empleados de contratistas (al 31 de diciembre de 2017)	14	15	2.977
102-8	Información sobre empleados y otros trabajadores	Ver "Nuestra Gente", páginas 22-31.		



NO.	DESCRIPCIÓN	TAHOE CANADÁ (BELL CREEK Y TIMMINS WEST)	MINERA SAN RAFAEL (ESCOBAL)	TAHOE PERÚ (LA ARENA Y SHAHUINDO)
102-9	Cadena de abasto	Ver Compras Locales en "Nuestras comunidades y países anfitriones", páginas 42-43.		
102-10	Cambios significativos a la organización y su cadena de suministro	Ver "Acerca de Tahoe", páginas 1-11.		
102-11	Principio o enfoque de precaución	Ver "Nuestra Visión", páginas 12-21 y "Nuestro Planeta", páginas 44-53. Tahoe reconoce las metas y objetivos establecidos en el Principio 15 de la "Declaración de Río sobre el Medio Ambiente y el Desarrollo" de las Naciones Unidas. Creemos firmemente en la protección del medio ambiente y la gestión ambiental responsable para asegurar la viabilidad a largo plazo de nuestras comunidades y nuestra empresa. Estamos comprometidos con prácticas ambientales sólidas en todas nuestras operaciones, que incluyen mejora continua en el uso eficiente de recursos, procesos y materiales.		
102-12	Iniciativas externas	Ver "Nuestra Visión", páginas 12-21. Tahoe reconoce los estatutos y principios económicos, ambientales y sociales desarrollados externamente que se encuentran en los Principios Rectores sobre las Empresas y Derechos Humanos, las Normas de Desempeño sobre Sostenibilidad Ambiental y Social de la Corporación Financiera Internacional (IFC), los Principios Voluntarios de Seguridad y Derechos Humanos y los Principios de Ecuador.		
102-13	Membresía en asociaciones	Ver "Nuestra Visión", páginas 12-21. Asimismo, Tahoe tiene membresías, afiliaciones o asociaciones de desarrollo con la Asociación Internacional de Abogados, la Sociedad Canadiense de Secretarios Corporativos, y la iniciativa para el empoderamiento de las mujeres <i>Business Action for Women</i> de BSR.		
		<b>Membresías y Afiliaciones</b>		
		<ul style="list-style-type: none"> <li>- Asociación Minera de Ontario</li> <li>- Asociación Canadiense de Presas</li> </ul>	<ul style="list-style-type: none"> <li>- Cámara de Industria de Guatemala</li> <li>- Cámara de Comercio de Guatemala</li> <li>- Cámara de Comercio Guatemalteco Canadiense (CANCHAM)</li> <li>- Cámara de Comercio Guatemalteco Americana (AMCHAM)</li> <li>- Asociación Para El Desarrollo de la Libertad y el Desarrollo Sostenible</li> <li>- Centro de Acción de Responsabilidad Social Empresarial (CentraRSE)</li> <li>- Alianza por la Nutrición</li> <li>- Empresarios por la Educación</li> </ul>	<ul style="list-style-type: none"> <li>- Sociedad Nacional de Minería, Petróleo y Energía</li> <li>- Instituto de Seguridad Minera</li> </ul>

NO.	DESCRIPCIÓN	TAHOE CANADÁ (BELL CREEK Y TIMMINS WEST)	MINERA SAN RAFAEL (ESCOBAL)	TAHOE PERÚ (LA ARENA Y SHAHUINDO)
		<b>Alianzas para el desarrollo</b>		
		- Northern College	- Instituto Técnico de Capacitación y Productividad – INTECAP - Asociación Puente (Puente)	- ProDiálogo – Organización de Prevención y Resolución de Conflictos - Instituto Redes de Desarrollo Social (Red Social) - Gobierno Municipal de Cajabamba - Gobierno Regional de Cajabamba - Gobierno Municipal de Cachachi - Red de Salud Sánchez Carrión - Unidad de Gestión Educativa Local de Sánchez Carrión - Gobierno Municipal de Sánchez Carrión - Gobierno Municipal de Sanagorán - Proyecto Sierra Norte - Pri Universidad Privada del Norte - TECSUP Organización Educativa Sin Fines de Lucro
102-14	Declaración del responsable principal de la organización	Ver el mensaje del Presidente y CEO en "Acerca de Tahoe", páginas 2-3.		
102-15	Impactos, riesgos y oportunidades clave	Ver "Nuestra Visión", páginas 12-21; "Nuestra Gente", páginas 22-31; "Nuestras Comunidades y Países Anfitriones" páginas 32-43 y "Nuestro Planeta", páginas 44-53.		
102-16	Valores, principios, estándares y normas de comportamiento	Ver "Nuestra Visión", páginas 12-21 y "Nuestro Gente", páginas 22-31. Tahoe ofrece capacitación anual a la gerencia sobre los valores, principios, estándares y normas de comportamiento de la compañía. Las políticas respecto a estos puntos se encuentran en la sección Gobierno Corporativo en <a href="http://www.tahoeresources.com">www.tahoeresources.com</a> .		
102-17	Mecanismos para asesoría y preocupaciones sobre ética	Ver "Nuestra Visión", páginas 12-21; "Nuestra Gente", páginas 22-31; "Nuestras Comunidades y Países Anfitriones y", páginas 32-53.		
102-18	Estructura de gobierno	Ver Gobierno Corporativo en "Acerca de Tahoe", página 11. Ver también Gobierno Corporativo en la sección Compañía y en la Circular de Información de la Gerencia de Tahoe de mayo de 2018 que se puede encontrar bajo Relaciones con Inversores, ambos en <a href="http://www.tahoeresources.com">www.tahoeresources.com</a> .		
102-19	Delegación de autoridad	Ver Gobierno Corporativo en "Acerca de Tahoe", página 11. Ver también Gobierno Corporativo en la sección Compañía y en la Circular de Información de la Gerencia de Tahoe de mayo de 2018 que se puede encontrar bajo Relaciones con Inversores, ambos en <a href="http://www.tahoeresources.com">www.tahoeresources.com</a> .		

NO.	DESCRIPCIÓN	TAHOE CANADÁ (BELL CREEK Y TIMMINS WEST)	MINERA SAN RAFAEL (ESCOBAL)	TAHOE PERÚ (LA ARENA Y SHAHUINDO)
102-20	Responsabilidad a nivel ejecutivo en temas económicos, ambientales y sociales	Ver Gobierno Corporativo en "Acerca de Tahoe", página 11. Ver también Gobierno Corporativo en la sección Compañía y en la Circular de Información de la Gerencia de Tahoe de mayo de 2018 que se puede encontrar bajo Relaciones con Inversores, ambos en <a href="http://www.tahoeresources.com">www.tahoeresources.com</a> .		
102-21	Consulta a partes interesadas sobre temas económicos, ambientales y sociales	Ver Interacción con los grupos de interés en "Nuestra Visión", páginas 12-21; y "Nuestras Comunidades y Países Anfitriones", páginas 32-43 Ver también Gobierno Corporativo bajo Compañía y Nuestra Visión bajo Sostenibilidad en <a href="http://www.tahoeresources.com">www.tahoeresources.com</a> .		
102-22	Composición del equipo de gobierno más alto y sus comités	Ver Nuestra Visión de Buen Gobierno en las páginas 5-6 en el Informe de Sostenibilidad 2016 de Tahoe. Ver también Equipo de Gerencia y Junta Directiva en la sección Compañía y en la Circular de Información de la Gerencia de Tahoe de mayo de 2018 bajo Relaciones con Inversores, ambos en <a href="http://www.tahoeresources.com">www.tahoeresources.com</a> .		
102-23	Presidente del equipo de gobierno más alto	El Sr. Kevin McArthur es el fundador y Presidente Ejecutivo de Tahoe Resources. Ver Junta Directiva en la sección Compañía y en la Circular de Información de la Gerencia de Tahoe de mayo de 2018 bajo Relaciones con Inversores, ambos en <a href="http://www.tahoeresources.com">www.tahoeresources.com</a> .		
102-24	Nominación y selección del equipo de gobierno más alto	Ver Gobierno Corporativo en "Acerca de Tahoe", página 11. Ver también la Circular de Información de la Gerencia de Tahoe de mayo de 2018 bajo Relaciones con Inversores en <a href="http://www.tahoeresources.com">www.tahoeresources.com</a> .		
102-25	Conflictos de interés	Ver la Circular de Información de la Gerencia de Tahoe de mayo de 2018 bajo Relaciones con Inversores en <a href="http://www.tahoeresources.com">www.tahoeresources.com</a> .		
102-26	Papel del equipo de gobierno más alto al establecer objetivos, valores y estrategia	Ver Gobierno Corporativo en "Acerca de Tahoe", página 11. Ver también la Circular de Información de la Gerencia de Tahoe de mayo de 2018 bajo Relaciones con Inversores en <a href="http://www.tahoeresources.com">www.tahoeresources.com</a> .		
102-27	Conocimiento colectivo del equipo de gobierno más alto	Ver Equipo de Gerencia y Junta Directiva en la sección Compañía y en la Circular de Información de la Gerencia de Tahoe de mayo de 2018 bajo Relaciones con Inversores, ambos en <a href="http://www.tahoeresources.com">www.tahoeresources.com</a> .		
102-28	Evaluación del desempeño del equipo de gobierno más alto	Ver la Circular de Información de la Gerencia de Tahoe de mayo de 2018 bajo Relaciones con Inversores en <a href="http://www.tahoeresources.com">www.tahoeresources.com</a> .		
102-29	Identificación y gestión de impactos económicos, ambientales y sociales	Ver Gobierno Corporativo en "Acerca de Tahoe", página 11 e Interacción con los grupos de interés en "Nuestra Visión", página 19. Ver también la Forma de Información Anual de Tahoe de febrero de 2018 bajo Relaciones con Inversores en <a href="http://www.tahoeresources.com">www.tahoeresources.com</a> .		
102-30	Efectividad de los procesos de gestión de riesgos	Ver Gobierno Corporativo en "Acerca de Tahoe", página 11 y "Nuestro Planeta", páginas 44-53. Ver también la Forma de Información Anual de Tahoe de febrero de 2018 bajo Relaciones con Inversores en <a href="http://www.tahoeresources.com">www.tahoeresources.com</a> .		



NO.	DESCRIPCIÓN	TAHOE CANADÁ (BELL CREEK Y TIMMINS WEST)	MINERA SAN RAFAEL (ESCOBAL)	TAHOE PERÚ (LA ARENA Y SHAHUINDO)
102-31	Revisión de temas económicos, ambientales y sociales	Ver Gobierno Corporativo en "Acerca de Tahoe", página 11. Ver también la Forma de Información Anual de Tahoe de febrero de 2018 bajo Relaciones con Inversores en <a href="http://www.tahoeresources.com">www.tahoeresources.com</a> .		
102-32	Papel del equipo de gobierno más alto en la preparación de reportes de sostenibilidad	Ver Gobierno Corporativo en "Acerca de Tahoe", página 11. Ver también la Circular de Información de la Gerencia de Tahoe 2018 bajo Relaciones con Inversores en <a href="http://www.tahoeresources.com">www.tahoeresources.com</a> .		
102-33	Comunicación de preocupaciones críticas	Ver "Nuestra Visión", páginas 12-21.		
102-34	Naturaleza y número total de preocupaciones críticas	Ver "Nuestra Visión", páginas 12-21. Ver también Gestión Ética de los Negocios en las páginas 21-23 en el Informe de Sostenibilidad 2016 de Tahoe.		
102-35	Políticas de remuneración	Ver Participación de los empleados en "Nuestra Gente", página 30 e Inclusión y diversidad en "Nuestra Gente", página 31.		
102-36	Proceso para determinar la remuneración	Ver Participación de los empleados en "Nuestra Gente", página 30 e Inclusión y diversidad en "Nuestra Gente", página 31. Ver también la Circular de Información de la Gerencia de Tahoe de mayo de 2018 bajo Relaciones con Inversores en <a href="http://www.tahoeresources.com">www.tahoeresources.com</a> .		
102-37	Participación de partes interesadas/stakeholders en remuneración	Ver Interacción con los grupos de interés en "Nuestra Visión", página 19. Ver también la Circular de Información de la Gerencia de Tahoe de mayo de 2018 bajo Relaciones con Inversores en <a href="http://www.tahoeresources.com">www.tahoeresources.com</a> .		
102-38	Proporción de remuneración anual total	Ver la Circular de Información de la Gerencia de Tahoe de mayo de 2018 bajo Relaciones con Inversores en <a href="http://www.tahoeresources.com">www.tahoeresources.com</a> .		
102-39	Porcentaje de incremento en proporción de remuneración anual total	Ver la Circular de Información de la Gerencia de Tahoe de mayo de 2018 bajo Relaciones con Inversores en <a href="http://www.tahoeresources.com">www.tahoeresources.com</a> .		
102-40	Lista de grupos de partes interesadas/stakeholders	Ver Interacción con los grupos de interés en "Nuestra Visión", página 19 y "Nuestras Comunidades y Países Anfitriones", páginas 32-43. Ver también Participación de las partes interesadas en las páginas 11-13 en el Reporte de Sostenibilidad 2016 de Tahoe.		
102-41	Contratos de negociación colectiva	Ver Participación de los empleados en "Nuestra Gente", página 30. Ningún empleado en Tahoe Canadá estuvo cubierto por contratos de negociación colectiva en 2017.	Ver Participación de los empleados en "Nuestra Gente", página 30. Ningún empleado en Escobal estuvo cubierto por contratos de negociación colectiva en 2017.	Ver Participación de los empleados en "Nuestra Gente", página 30. Alrededor del 36% de los empleados de la Mina La Arena y 46% de los empleados de la Mina Shahuindo están cubiertos por contratos de negociación colectiva.
102-42	Identificación y selección de partes interesadas/stakeholders	Ver Interacción con los grupos de interés en "Nuestra Visión", página 19. Ver también Participación de las partes interesadas en las páginas 11-13 en el Reporte de Sostenibilidad 2016 de Tahoe.		

NO.	DESCRIPCIÓN	TAHOE CANADÁ (BELL CREEK Y TIMMINS WEST)	MINERA SAN RAFAEL (ESCOBAL)	TAHOE PERÚ (LA ARENA Y SHAHUINDO)
102-43	Postura respecto a participación de partes interesadas/stakeholders	Ver Interacción con los grupos de interés en "Nuestra Visión", página 19. Ver también Participación de las partes interesadas en las páginas 11-13 en el Reporte de Sostenibilidad 2016 de Tahoe.		
102-44	Temas y preocupaciones clave presentadas	Ver Interacción con los grupos de interés en "Nuestra Visión", página 19. Ver también Participación de las partes interesadas en las páginas 11-13 en el Reporte de Sostenibilidad 2016 de Tahoe.		
102-45	Entidades incluidas en los estados financieros consolidados	Ver Resumen Financiero, páginas 54-55. Ver también los Estados Financieros Consolidados 2017 de Tahoe bajo Relaciones con Inversores en <a href="http://www.tahoeresources.com">www.tahoeresources.com</a> .		
102-46	Definición de contenido del reporte y límites de temas	Ver Acerca de este Reporte en la cubierta interior de este documento y el índice que le sigue. Ver también Definición de Materialidad, Nuestros compromisos con los derechos humanos en "Nuestra Visión", páginas 12-13.		
102-47	Lista de temas materiales	Ver Definición de Materialidad, Nuestros compromisos con los derechos humanos en "Nuestra Visión", páginas 12-13.		
102-48	Actualizaciones de información	Ver Acerca de este Reporte en la cubierta interior de este documento. Tahoe no tiene actualizaciones a la información presentada en el Reporte de Sostenibilidad anterior ni actualizaciones a los informes financieros de 2016. Este documento tiene como fin actualizar a las partes interesadas con información de 2017.		
102-49	Cambios en la forma de presentación de reportes	Nada significativo. Ver acerca de este Reporte en la cubierta interior de este documento.		
102-50	Período del reporte	Este reporte cubre el año calendario que terminó el 31 de diciembre de 2017. Ver Acerca de este Reporte en la cubierta interior de este documento.		
102-51	Fecha del reporte más reciente	Tahoe publicó su Reporte de Sostenibilidad 2016 el 17 de julio de 2017. Ver Acerca de este Reporte en la cubierta interior de este documento.		
102-52	Ciclo reportado	Este reporte cubre el año calendario que terminó el 31 de diciembre de 2017. Ver Acerca de este Reporte (el Reporte de Sostenibilidad 2017) en la cubierta interior de este documento.		
102-53	Punto de contacto para preguntas respecto al reporte	Ver Acerca de este Reporte en la cubierta interior de este documento. Para información adicional, puede ponerse en contacto con nosotros en <a href="mailto:csr@tahoeresources.com">csr@tahoeresources.com</a> o <a href="mailto:investors@tahoeresources.com">investors@tahoeresources.com</a> .		
102-54	Aseveraciones sobre la preparación del reporte conforme a los Estándares GRI	Ver Acerca de este Reporte en la cubierta interior de este documento. El Reporte de Sostenibilidad 2017 de Tahoe se preparó conforme a los Estándares GRI: Opción Núcleo (Core).		
102-55	Índice de contenidos de GRI	El índice de contenidos de GRI cumple con los requerimientos del estándar GRI.		

NO.	DESCRIPCIÓN	TAHOE CANADÁ (BELL CREEK Y TIMMINS WEST)	MINERA SAN RAFAEL (ESCOBAL)	TAHOE PERÚ (LA ARENA Y SHAHUINDO)
102-56	Garantía externa	Ver Acerca de este Reporte en la cubierta interior de este documento. Tahoe recopiló los datos e información en este reporte, revisamos el contenido de este reporte antes de su publicación como parte de nuestro proceso interno para asegurar la calidad. No usamos un proceso de garantía externa.		
201-1	Valor económico directo generado y distribuido	Ver Resumen Financiero, páginas 54-55. Ver también los Estados Financieros Consolidados 2017 de Tahoe bajo Relaciones con Inversores en <a href="http://www.tahoeresources.com">www.tahoeresources.com</a> .		
201-2	Implicaciones financieras y otros riesgos y oportunidades debidos a cambio climático	Ver uso de energía/cambio climático en "Nuestro Planeta", página 49.		
201-3	Obligaciones de planes de prestaciones definidos y otros planes de jubilación	Ver "Nuestra Gente", páginas 22-31. Ver también la Circular de Información de la Gerencia de Tahoe de mayo de 2018 bajo Relaciones con Inversores en <a href="http://www.tahoeresources.com">www.tahoeresources.com</a> .		
201-4	Asistencia financiera recibida del gobierno	Tahoe Canadá recibió una bonificación por el Programa de Energía NIER = \$2,2 millones.	Ninguna	Tahoe Perú recibió un crédito de impuestos a través del programa Impuestos para Obras en La Arena = \$1.678.774
202-2	Proporción de alta gerencia contratada de habitantes de la comunidad local	Ver Nuestros empleados en "Nuestra Gente", página 22 e Inclusión y diversidad en "Nuestra Gente", página 31.		
		63%	0%	0%
203-1	Inversiones en infraestructura y servicios apoyados en la comunidad local	Ver Programas de Desarrollo de la Comunidad en "Nuestras comunidades y países anfitriones", páginas 32-37.		
203-2	Impactos económicos indirectos significativos	Ver Programas de Desarrollo de la Comunidad en "Nuestras comunidades y países anfitriones", páginas 32-37.		
		Las operaciones recibieron un efecto indirecto del alza del dólar canadiense contra el dólar estadounidense, así como el aumento en los precios de combustibles y energía.	La interrupción de las operaciones mineras en nuestra Mina Escobal en Guatemala creó un impacto económico negativo en San Rafael Las Flores y otros municipios cercanos, y a muchos proveedores de bienes y servicios locales (y sus familias) que proporcionaban bienes y servicios a Escobal. El impacto económico negativo continuó en 2018.	En Perú, se estima que, por cada empleo directo, se generan tres empleos indirectos. Sin embargo, con la minería, hay un aumento en los precios de los bienes y servicios locales, que potencialmente genera dificultades a quienes no trabajan directamente en la minería.
204-1	Proporción de gasto en proveedores locales	Ver Compras Locales en "Nuestras comunidades y países anfitriones", páginas 42-43.		



NO.	DESCRIPCIÓN	TAHOE CANADÁ (BELL CREEK Y TIMMINS WEST)	MINERA SAN RAFAEL (ESCOBAL)	TAHOE PERÚ (LA ARENA Y SHAHUINDO)
	Definición de local	Tahoe Canadá define local como cualquier organización presente en Timmins, que paga impuestos a Timmins y que tiene cuando menos un empleado localizado en Timmins. No se basa en la dirección del beneficiario de los pagos. Local incluye Timmins, Porcupine y Schumacher.	MSR define local a San Rafael Las Flores.	Tahoe Perú define local como cualquiera de las múltiples comunidades locales cercanas a La Arena y Shahuindo.
	Porción de presupuesto de adquisiciones gastado en proveedores dentro del país	99%	97%	94%
	Proveedores del área local	49%	9%	8%
	Proveedores de la región (sin incluir el área local)	23%	1%	3%
	Proveedores del área nacional (sin incluir el área local ni regional)	27%	87%	83%
205-1	Operaciones evaluadas en cuanto a riesgos relacionados con corrupción	Las políticas corporativas de Tahoe respecto a corrupción se encuentran en las numerosas políticas de Tahoe plasmadas en la sección Gobierno Corporativo bajo Compañía en el sitio web de Tahoe <a href="http://www.tahoeresources.com">www.tahoeresources.com</a> . En 2017, contratamos los servicios de un experto legal independiente para realizar una evaluación de riesgos de corrupción para nuestras operaciones en América Latina. Con base en esta revisión, adoptamos la Política Anticorrupción Independiente y reforzamos nuestras políticas de selección de proveedores de bienes y servicios.		
205-2	Comunicación y capacitación sobre políticas y procedimientos anticorrupción	Ver Definición de Materialidad, Nuestros compromisos con los derechos humanos en "Nuestra Visión", páginas 12-13 y Reclutamiento, retención y desarrollo en "Nuestra Gente", página 29.		
205-3	Incidentes de corrupción confirmados y acciones tomadas	Ninguno en 2017.		
206-1	Acciones legales por comportamiento anticompetitivo y prácticas monopólicas	Ninguna en 2017.		
303-1	Extracción de agua por fuente	Ver Gestión del agua en "Nuestro Planeta", páginas 45-47.		

NO.	DESCRIPCIÓN	TAHOE CANADÁ (BELL CREEK Y TIMMINS WEST)	MINERA SAN RAFAEL (ESCOBAL)	TAHOE PERÚ (LA ARENA Y SHAHUINDO)
303-2	Fuentes de agua significativamente afectadas por la extracción de agua	Ver Gestión del Agua en "Nuestro Planeta", páginas 45-47. Ninguna fuente de agua se ve significativamente afectada por la extracción en ninguna de las operaciones de Tahoe.		
303-3	Agua reciclada y reusada	Ver Gestión del Agua en "Nuestro Planeta", páginas 45-47.		
304-1	Sitios operativos en propiedad, arrendados, administrados en o adyacentes a áreas protegidas y áreas de alto valor de biodiversidad fuera de áreas protegidas	Ninguna de las operaciones de Tahoe se encuentra en áreas protegidas local o internacionalmente. Ver Biodiversidad y gestión de la tierra en "Nuestro Planeta", páginas 50-52.		
304-2	Impactos significativos de actividades, productos y servicios en biodiversidad	Ver Biodiversidad y gestión de la tierra en "Nuestro Planeta", páginas 50-52.		
304-3	Hábitats protegidos o restaurado	Donde es práctico, Tahoe lleva a cabo actividades de recuperación progresiva o concurrente. Ver Biodiversidad/Gestión de la tierra en "Nuestro Planeta", páginas 50-52 y Cierre/Recuperación en "Nuestro Planeta", páginas 52-53.		
304-4	Especies en la Lista Roja de IUCN y especies en la lista de conservación nacional con hábitats en áreas afectadas por las operaciones	Ver Biodiversidad y gestión de la tierra en "Nuestro Planeta", páginas 50-52.		
	En peligro crítico de extinción	Ninguno	Ninguno	5 plantas 1 animal
	En peligro de extinción	1 reptil 2 mamíferos	1 anfibio	3 plantas 1 animal
	Vulnerables	5 aves	2 plantas Ningún animal	2 plantas
	Casi amenazado	1 mamífero 1 ave	1 anfibio 2 mamíferos	Ninguno

NO.	DESCRIPCIÓN	TAHOE CANADÁ (BELL CREEK Y TIMMINS WEST)	MINERA SAN RAFAEL (ESCOBAL)	TAHOE PERÚ (LA ARENA Y SHAHUINDO)
	Bajo preocupación menor	1 insecto	9 especies de plantas 13 anfibios/reptiles 121 aves 30 mamíferos	21 plantas 22 animales
306-1	Descarga de agua	Ver Gestión del agua en "Nuestro Planeta", páginas 45-47.		
		1.497.000 metros cúbicos	485.000 metros cúbicos	Ninguna
306-2	Desperdicios	Ver Efluentes y manejo de residuos en "Nuestro Planeta", página 48.		
	Residuos mineros (1000 toneladas)			
	Sobrecapa/desmontes	633,8	270,9	30.180
	Relaves	1.356,5	667	Ninguno
	Lixiviación en montón	Ninguno	Ninguno	5,360
	Resumen de residuos peligrosos (toneladas)			
	Reúso	618,9 <sup>1</sup>	58,6	0
	Reciclado	90,7 <sup>2</sup>	1,7	0
	Incineración	0	73,3	0
	Relleno sanitario	0	0	0
	Almacenamiento en el sitio	0	0	64,2

<sup>1</sup> Se usó un estimado de 468.800 toneladas de relaves y 150.100 toneladas de relleno de roca en la construcción de la Fase 5 de la expansión del depósito de relaves en 2017.

<sup>2</sup> Estos relaves se excavaron del depósito de relaves Bell Creek y se enviaron a la Mina Timmins West para uso en su planta de relleno de pasta.



NO.	DESCRIPCIÓN	TAHOE CANADÁ (BELL CREEK Y TIMMINS WEST)	MINERA SAN RAFAEL (ESCOBAL)	TAHOE PERÚ (LA ARENA Y SHAHUINDO)
	Resumen de residuos no peligrosos (toneladas)			
	Reúso	0	130,0	5,0
	Reciclado	37	530,9	49,1
	Composta	0	4,1	0
	Relleno sanitario	1.118	215,4	114,2
306-3	Derrames significativos	Ver Efluentes y manejo de residuos en "Nuestro Planeta", página 48. No hubo derrames significativos en ninguna de las operaciones de Tahoe en 2017.		
306-4	Transporte de residuos peligrosos (toneladas, a menos que se indique lo contrario)			
	Transportado	173.850 litros <sup>3</sup>	58,6	64,2
	Importado	0	0	0
	Exportado	0	0	0
	Reciclado	0	1,7	0
	Colocado en rellenos sanitarios seguros	0	0	64,2
	Incinerado	0	73,3	0
306-5	Cuerpos de agua afectados por descargas de agua y/o escurrimientos	Ver Gestión del agua en "Nuestro Planeta", páginas 45-47. Ningún cuerpo de agua se ve significativamente afectado por descargas de agua y/o escurrimientos en ninguna de las operaciones de Tahoe.		
307-1	Falta de cumplimiento con leyes y reglamentos ambientales	Durante 2017, Tahoe no recibió ninguna multa de importancia relacionada con el medio ambiente, y no hubo sanciones monetarias por falta de cumplimiento con leyes y/o reglamentos ambientales.		

<sup>3</sup> Este volumen representa el aceite usado que fue transportado fuera de sitio por un contratista externo.

NO.	DESCRIPCIÓN	TAHOE CANADÁ (BELL CREEK Y TIMMINS WEST)		MINERA SAN RAFAEL (ESCOBAL)		TAHOE PERÚ (LA ARENA Y SHAHUINDO)	
		Hombres	Mujeres	Hombres	Mujeres	Hombres	Mujeres
401-1	<b>Empleados de nuevo ingreso</b>						
	Menores de 30 años	36	7	37	3	64	26
	Entre 30 y 50 años de edad	56	6	18	3	123	22
	Mayores de 50 años	14	1	4	0	18	1
	<b>Rotación de empleados</b>	<b>Hombres</b>	<b>Mujeres</b>	<b>Hombres</b>	<b>Mujeres</b>	<b>Hombres</b>	<b>Mujeres</b>
	Menores de 30 años	32	12	20	8	15	25
	Entre 30 y 50 años de edad	50	12	30	11	55	9
	Mayores de 50 años	27	4	1	0	5	0
401-2	Prestaciones ofrecidas a empleados de tiempo completo que no se otorgan a empleados de medio tiempo o temporales	Ver Reclutamiento, retención y desarrollo en "Nuestra Gente", página 29.					
	Seguro de vida	Sí		Sí		Sí	
	Atención a la salud	Sí		Sí		Sí	
	Incapacidad/invalidéz	Sí		Sí		Sí	
	Permiso por paternidad/maternidad	Sí		Sí		Sí	
	Provisión para el retiro	Sin cobertura		Sin cobertura		Sin cobertura	
	Propiedad de acciones	Sin cobertura		Sin cobertura		Sin cobertura	

NO.	DESCRIPCIÓN	TAHOE CANADÁ (BELL CREEK Y TIMMINS WEST)		MINERA SAN RAFAEL (ESCOBAL)		TAHOE PERÚ (LA ARENA Y SHAHUINDO)	
401-3	Permiso por paternidad/maternidad	Ver Reclutamiento, retención y desarrollo en "Nuestra Gente", página 29.					
		Hombres	Mujeres	Hombres	Mujeres	Hombres	Mujeres
	Empleados con derecho a permiso por paternidad/maternidad	100%	100%	100%	100%	100%	100%
	Empleados que tomaron tiempo por paternidad/maternidad	4	2	66	13	64	6
	Empleados que volvieron a trabajar después del permiso por paternidad/maternidad	4	2	66	13	64	6
	Empleados que volvieron a trabajar después del permiso por paternidad/maternidad que seguían trabajando 12 meses después de volver al trabajo	4	2	66	13	55	1
	Índices de retención al volver al trabajo de empleados que tomaron tiempo por paternidad/maternidad	100%	100%	100%	100%	85.9%	16.7%
402-1	Período mínimo de notificación de cambios operativos	Ver Participación de los empleados en "Nuestra Gente", página 30. El período mínimo de notificación cumple con o excede los reglamentos gubernamentales en cada jurisdicción.					
403-1	Representación de los trabajadores en comités de salud y seguridad	Ver Salud y seguridad ocupacionales en "Nuestra Gente", páginas 24-26 y Comités de salud y seguridad en "Nuestra Gente", páginas 27-28.					
403-2	Tipos de lesiones e índices de lesiones, enfermedades ocupacionales, días perdidos y ausentismo y número de fatalidades relacionadas con el trabajo	Ver Salud y seguridad ocupacionales en "Nuestra Gente", páginas 24-26.					



NO.	DESCRIPCIÓN	TAHOE CANADÁ (BELL CREEK Y TIMMINS WEST)		MINERA SAN RAFAEL (ESCOBAL)			TAHOE PERÚ (LA ARENA Y SHAHUINDO)		
ESTADÍSTICAS DE DESEMPEÑO EN SEGURIDAD EN 2017 <sup>(1)</sup>									
Operación	Fatalidades	Índice de ausentismo <sup>(2)</sup>	Índice de enfermedades ocupacionales	Tipos de Lesiones	Lesiones Médicas <sup>(3)</sup>	Lesiones con Tiempo Perdido <sup>(4)</sup>	Lesiones Con Trabajo Restringido <sup>(5)</sup>	Días Perdidos	Índice de Incidentes de todos los eventos
MSR									
Hombres	0	0,84%	0	Cortaduras, hematomas, trauma, fracturas	6	1	2	19	0,22
Mujeres	0	0,16%	0		0	0	0	0	0
Combinado	0	-	0		6	1	2	19	-
Tahoe Canadá <sup>(6)</sup>									
Hombres	0	-	-	Torceduras, laceraciones, contusión	42	3	26	47.4	5.4
Mujeres	0	-	-		0	0	0	0	0
Combinado	0	3,85% <sup>(7)</sup>	NA <sup>(8)</sup>		42	3	26	47.4	-
Tahoe Perú									
Hombres	0	0,19%	0	Cortaduras, hematomas, torceduras, contusiones	23	4	0	319	0,98
Mujeres	0	0,18%	0		0	0	0	0	0
Combinado	0	-	0		23	4	0	319	-
Notas:									
1. Los índices de frecuencia en los datos de seguridad son por 200.000 horas trabajadas y representan datos tanto de empleados como de contratistas.									
2. El índice de ausentismo no incluye los índices de lesiones relacionadas con el trabajo, ni los índices de ausentismo de los contratistas. La información anual del índice de ausentismo de Tahoe Perú no se conserva debido a los niveles irrelevantes de ausentismo.									
3. Las lesiones médicas son las que requieren la atención de personal médico capacitado antes de que los empleados o contratistas puedan volver a trabajar con restricciones.									
4. Las lesiones con tiempo perdido son las que evitan que una persona se reporte a trabajar en cualquier capacidad. El tiempo fuera del trabajo para recibir asistencia médica no cuenta como tiempo perdido.									
5. Las lesiones de trabajo restringidas son las que evitan que un empleado o contratista realice cuando menos algunos de los deberes normalmente asignados a su clasificación de trabajo.									
6. Tahoe Canadá usa la guía establecida por la Administración de Salud y Seguridad Ocupacionales de EE.UU. para registrar y reportar estadísticas de accidentes.									
7. No separado por género.									
8. No calculado como un índice por separado. La enfermedad ocupacional se clasificaría ya sea como lesión médica o como lesión con tiempo perdido.									

NO.	DESCRIPCIÓN	TAHOE CANADÁ (BELL CREEK Y TIMMINS WEST)		MINERA SAN RAFAEL (ESCOBAL)		TAHOE PERÚ (LA ARENA Y SHAHUINDO)	
403-3	Trabajadores con alta incidencia o alto riesgo de enfermedades relacionadas con su ocupación	Ver Salud y seguridad ocupacionales en "Nuestra Gente", páginas 24-26.					
403-4	Temas de salud y seguridad cubiertos en contratos formales con sindicatos	Ver Salud y seguridad ocupacionales en "Nuestra Gente", páginas 24-26.					
404-1	Horas promedio de capacitación por año por empleado	Ver Reclutamiento, retención y desarrollo en "Nuestra Gente", página 29.					
		Horas promedio por año					
	Hombres	Mujeres	Hombres	Mujeres	Hombres	Mujeres	
	Alta Gerencia	40	30	60	25	17	27
	Gerencia Media	22	16	75	40	85	56
	Administrativo / Técnico	27	22	125	180	107	34
	No Gerencial (Operaciones)	22	35	160	100	110	142
404-2	Programas para mejorar las habilidades del empleado y programas de asistencia para la transición	Ver Reclutamiento, retención y desarrollo en "Nuestra Gente", página 29.					
404-3	Empleados que reciben revisiones regulares de desempeño y desarrollo de su carrera	Ver Reclutamiento, retención y desarrollo en "Nuestra Gente", página 29.					

NO.	DESCRIPCIÓN			TAHOE CANADÁ (BELL CREEK Y TIMMINS WEST)			MINERA SAN RAFAEL (ESCOBAL)			TAHOE PERÚ (LA ARENA Y SHAHUINDO)				
405-1	Diversidad de los equipos de gobierno y empleados			Ver Nuestros empleados en "Nuestra Gente", página 22. Nota: Tahoe no lleva registro del porcentaje de personas en los equipos de gobierno de la Compañía por género o edad.										
Categoría		Alta Gerencia			Gerencia Media			Administrativo/Técnico			No Gerencial (Operaciones)			Total
		MSR	Tahoe Canadá	Tahoe Perú	MSR	Tahoe Canadá	Tahoe Perú	MSR	Tahoe Canadá	Tahoe Perú	MSR	Tahoe Canadá	Tahoe Perú	
Menores de 30 años - hombres		1	0	0	18	0	0	142	15	81	224	82	141	704
Categoría		Alta Gerencia			Gerencia Media			Administrativo/Técnico			No Gerencial (Operaciones)			Total
		MSR	Tahoe Canadá	Tahoe Perú	MSR	Tahoe Canadá	Tahoe Perú	MSR	Tahoe Canadá	Tahoe Perú	MSR	Tahoe Canadá	Tahoe Perú	
Menores de 30 años - mujeres		0	0	0	1	0	0	35	14	31	17	3	15	116
Entre 30 y 50 años de edad - hombres		15	7	16	73	29	22	194	31	338	185	294	409	1,613
Entre 30 y 50 años de edad - mujeres		3	6	3	7	1	3	18	18	37	24	12	4	136
Mayores de 50 años– hombres		3	6	6	6	35	9	18	15	32	10	95	49	284
Mayores de 50 años– mujeres		0	0	0	0	2	0	0	8	1	1	2	0	14
TOTAL		22	19	25	105	67	34	407	101	520	461	488	618	2,867



# Appendix

NO.	DESCRIPCIÓN	TAHOE CANADÁ (BELL CREEK Y TIMMINS WEST)	MINERA SAN RAFAEL (ESCOBAL)	TAHOE PERÚ (LA ARENA Y SHAHUINDO)
405-2	Proporción entre hombres y mujeres por salario básico y remuneración	Ver Inclusión y diversidad en "Nuestra Gente", página 31.		
	Alta Gerencia	1:1	1,09:1	1:1
	Gerencia Media	1:1	0,86:1	1:1
	Administrativo / Técnico	1:1	0,96:1	1:1
	No Gerencial (Operaciones)	1:1	0,72:1	1:1
406-1	Incidentes de discriminación y acciones correctivas tomadas	Ver Inclusión y diversidad en "Nuestra Gente", página 31.		
		Ninguno	4	Ninguno
407-1	Operaciones y proveedores en los que puede estar en riesgo el derecho a la libertad de asociación y negociación colectiva	Ver Participación de los empleados en "Nuestra Gente", página 30; Inclusión y diversidad en "Nuestra Gente", página 31; y Compras locales en "Nuestras comunidades y países anfitriones", páginas 42-43.		
408-1	Operaciones y proveedores en riesgo significativo de incidentes de trabajo infantil	Ver Definición de Materialidad, Nuestros compromisos con los derechos humanos en "Nuestra Visión", páginas 12-13 y Nuestros empleados en "Nuestra Gente", página 22.		
409-1	Operaciones y proveedores en riesgo significativo de incidentes de trabajo forzado u obligatorio	Ver Definición de Materialidad, Nuestros compromisos con los derechos humanos en "Nuestra Visión", páginas 12-13 y Nuestros empleados en "Nuestra Gente", página 22.		
410-1	Personal de seguridad capacitado en políticas y procedimientos de derechos humanos	Ver Seguridad y Derechos Humanos en "Nuestras comunidades y países anfitriones", páginas 40		
	Personal de seguridad que recibió capacitación formal en las políticas de derechos humanos de la Compañía	100%	100%	100%

NO.	DESCRIPCIÓN	TAHOE CANADÁ (BELL CREEK Y TIMMINS WEST)	MINERA SAN RAFAEL (ESCOBAL)	TAHOE PERÚ (LA ARENA Y SHAHUINDO)
	Capacitación aplicada a personal de seguridad de terceros	Sí	Sí	Sí
411-1	Incidentes de violaciones que involucren derechos de pueblos indígenas	Ver Interacción con Pueblos Indígenas: en "Nuestras comunidades y países anfitriones", páginas 38-39.		
412-1	Operaciones que han estado sujetas a revisiones de derechos humanos o evaluaciones de impacto	Ver Definición de Materialidad, Nuestros compromisos con los derechos humanos en "Nuestra Visión", páginas 12-13.		
412-2	Capacitación a empleados sobre políticas o procedimientos de derechos humanos	Ver Definición de Materialidad, Nuestros compromisos con los derechos humanos en "Nuestra Visión", páginas 12-13.		
	Horas en 2017 dedicadas a capacitación en políticas de derechos humanos	2 horas por empleado	8,5 horas por empleado	2 horas por empleado
	Empleados capacitados en 2017 en políticas de derechos humanos	95%	83%	85%
412-3	Convenios y contratos de inversión significativos que incluyen cláusulas de derechos humanos o que hayan sido objeto de análisis de derechos humanos	Ver Definición de Materialidad, Nuestros compromisos con los derechos humanos en "Nuestra Visión", páginas 12-13.		
413-1	Programas de participación, evaluación de impactos y desarrollo de la comunidad local	Ver Manejo de quejas en "Nuestra Visión", páginas 14-17; Interacción con los grupos de interés en "Nuestra Visión", página 19; Programas de desarrollo de la comunidad en "Nuestras comunidades y países anfitriones" páginas 32-37; e Interacción con pueblos indígenas en "Nuestras comunidades y países anfitriones", páginas 38-39.		
	Evaluación de impacto social	Sí	Sí	Sí
	Evaluación de impactos ambientales y monitoreo continuo	Sí	Sí	Sí

# Appendix

NO.	DESCRIPCIÓN	TAHOE CANADÁ (BELL CREEK Y TIMMINS WEST)	MINERA SAN RAFAEL (ESCOBAL)	TAHOE PERÚ (LA ARENA Y SHAHUINDO)
	Divulgación pública de evaluaciones de impacto ambiental y social	Sí	Sí	Sí
	Programas de desarrollo de la comunidad local con base en las necesidades locales	Sí	Sí	Sí
	Interacción con los grupos de interés	Sí	Sí	Sí
	Comités de consulta con la comunidad de base amplia	Sí	Sí	Sí
	Comités de salud y seguridad ocupacionales	Sí	Sí	Sí
	Procesos formales para atender quejas de las comunidades locales	Sí	Sí	Sí
413-2	Operaciones con impactos negativos significativos	Ver Programas de Desarrollo de la Comunidad en "Nuestras comunidades y países anfitriones", páginas 32-37 e Interacción con pueblos indígenas en "Nuestras comunidades y países anfitriones", páginas 38-39. También ver "Nuestra Gente", páginas 22-31; "Nuestro Planeta", páginas 44-53; y Agregar valor día con día en las páginas 52-53 del Reporte de Sostenibilidad 2016 de Tahoe.		
415-1	Contribuciones políticas	Ver Resumen Financiero, páginas 54-55. Durante 2017, Tahoe no hizo contribuciones políticas. El uso de los fondos, bienes y/o servicios de Tahoe como contribuciones a partidos, candidatos o campañas políticas está prohibido, a menos que lo autorice el CEO de la Compañía.		
419-1	Falta de cumplimiento con leyes y reglamentos en el área social	Durante 2017, Tahoe no recibió ninguna notificación, multa o sanción relacionada con falta de cumplimiento con las leyes o reglamentos en las áreas social y económica.		



NO.	DESCRIPCIÓN	TAHOE CANADÁ (BELL CREEK Y TIMMINS WEST)	MINERA SAN RAFAEL (ESCOBAL)	TAHOE PERÚ (LA ARENA Y SHAHUINDO)
MM1	Cantidad de tierra (en propiedad, arrendada y gestionada para actividades productivas o extractivas) distribuida o rehabilitada			
	<b>Estatus actual de la tierra (hectáreas)</b>			
	Tierra total previa perturbada no recuperada	351	98	592
	Tierra perturbada durante 2017	75	5	87
	Tierra recuperada durante 2017	0	2	3
	Tierra total perturbada y no recuperada a finales de 2017	426	101	676
MM2	Operaciones con planes de gestión de la biodiversidad	Cada una de las minas de Tahoe tiene programas de biodiversidad y realiza monitoreo de la biodiversidad. Ver Biodiversidad/Gestión de la tierra en "Nuestro Planeta", páginas 50-52.		
MM3	Disposición de sobrecapa/desmontes y relaves	Ver la información proporcionada en GRI Punto 306-2.		
MM4	Huelgas y paros con duración mayor a una semana	Tahoe no tuvo huelgas ni paros con una duración mayor a una semana en ninguna de nuestras operaciones. Ver Participación de los empleados en "Nuestra Gente", página 30.		
MM5	Operaciones en o adyacentes a, territorios de pueblos indígenas; operaciones con convenios formales con pueblos indígenas	Ver Interacción con Pueblos Indígenas en "Nuestras comunidades y países anfitriones", páginas 38-39.		
MM6	Disputas significativas relacionadas al uso de la tierra, derechos tradicionales de las comunidades locales y pueblos indígenas	Ver Manejo de Quejas en "Nuestra Visión", páginas 14-17 e Interacción con pueblos indígenas en "Nuestras comunidades y países anfitriones", páginas 38-39.		

# Appendix

NO.	DESCRIPCIÓN	TAHOE CANADÁ (BELL CREEK Y TIMMINS WEST)	MINERA SAN RAFAEL (ESCOBAL)	TAHOE PERÚ (LA ARENA Y SHAHUINDO)
MM7	Mecanismos de quejas que se usaron para resolver disputas relacionadas con el uso de la tierra, derechos tradicionales de comunidades locales y pueblos indígenas y los resultados	Ver Manejo de Quejas en "Nuestra Visión", páginas 14-17 e Interacción con pueblos indígenas en "Nuestras comunidades y países anfitriones", páginas 38-39.		
MM8	Número de sitios operativos de la compañía donde hay minería artesanal o a pequeña escala en o adyacente al sitio; los riesgos asociados y las acciones tomadas para manejar y mitigar estos riesgos	Ver Minería Informal en "Nuestras comunidades y países anfitriones", página 41.		
MM9	Sitios donde hubo reasentamiento, número de hogares reasentados en cada uno, y cómo se afectó el medio de vida en el proceso	Ver Manejo de Quejas en "Nuestra Visión", páginas 14-17.		
MM10	Número de operaciones con planes de cierre	Cada una de las minas de Tahoe tiene planes de cierre y recuperación, así como garantías financieras con autoridades reguladoras adecuadas en las jurisdicciones de las operaciones. Ver Cierre/Recuperación en "Nuestro Planeta", páginas 52-53.		
	Estimados de costos de recuperación por terceras partes (finales de 2017)	\$11,1 millones de dólares	\$5,4 millones de dólares	\$125,1 millones de dólares









Nuestra misión es crear valor duradero para nuestros grupos de interés: accionistas, empleados, comunidades y países anfitriones. Practicamos la minería responsable en el Continente Americano que equilibra y alinea los intereses de todos los grupos de interés.

*En Tahoe, practicamos la Minería de Valor Sostenible.*





## AGRADECEMOS SU RETROALIMENTACIÓN

Tahoe está orgulloso de nuestros esfuerzos de sostenibilidad en 2017. Trabajamos duro para integrar prácticas socialmente responsables en nuestra empresa. Procuramos los más altos estándares de gobierno corporativo y gestión ambiental responsable, enfocados en la salud y seguridad de nuestros empleados y tratamos de mejorar el desarrollo económico y social local. Póngase en contacto con nosotros en [csr@tahoeresources.com](mailto:csr@tahoeresources.com) o [investors@tahoeresources.com](mailto:investors@tahoeresources.com) para hacer preguntas y/o aportar información a nuestra compañía.



Tahoe Resources Inc.  
5310 Kietzke Lane, Suite 200  
Reno, Nevada 89511  
[Tahoeresources.com](http://Tahoeresources.com) TSX:THO/NYSE:TAHO