



25 años de compromiso
con el medioambiente



**Memoria de Sostenibilidad
2017**

Contenido

1. Carta del Director General
 2. TIRME, una organización sostenible
 3. Modelo de Gobierno
 4. 2017 de un vistazo
 5. Comunicación y Diálogo
 6. Servicio de calidad
 7. Una gestión Ética y Comprometida
 8. Gestión Responsable y Sostenible
 9. Retos estratégicos
 10. Innovación y Tecnología
 11. TIRME y la gestión ambiental
 12. Contribución a la Sociedad
 13. Gestión responsable de la cadena de suministro
 14. Seguridad, salud y bienestar en nuestras instalaciones
 15. Desarrollo de las personas
- Anexo: sobre el modelo de reporting

Es imperativo y urgente. No tenemos más tiempo, de hecho ya llegamos tarde a muchos de nuestros deberes. El desarrollo de nuestra civilización ha llevado a la Tierra más allá de sus límites físicos en pérdida de biodiversidad, nitrificación de los océanos o cambio climático. Y algo sustancial ha cambiado en los últimos años: ahora lo sabemos. Por ello todos los seres humanos, instituciones y empresas tenemos la obligación (moral y de supervivencia pura) de intentar revertir, o al menos reducir, los efectos nocivos que nuestra actividad está ocasionando en el medio ambiente.

En este contexto, en 2017 hemos hecho en TIRME la reflexión y replanteamiento estratégico que hemos empezado a desarrollar ya en 2018. Si la sostenibilidad debe imponerse en la agenda de cualquier empresa, mucho más en una cuya misión es, precisamente, la defensa del medio ambiente a través de la gestión de sus recursos/residuos. Por ello hemos planteado una estrategia y una organización orientada hacia la generación de economía circular dentro y fuera de la organización, intentando ser un catalizador y un facilitador de los esfuerzos que ya se realizan por empresas e instituciones por tener una Mallorca más verde, más circular y más sostenible. Para ello nos hemos basado en el modelo de los ODS de la ONU, desarrollando aquellos aspectos que nos son propios, derivados del contrato y del servicio que prestamos al Consell de Mallorca y a la sociedad mallorquina, y hemos dado relevancia al ODS 17, buscando alianzas que nos ayuden a implementar cuanto antes una economía más circular.

Dentro de la jerarquía de tratamiento de residuos, hemos conseguido un año más, mantener el vertido cero en la Isla, y el crecimiento sensible del reciclaje respecto a la valorización energética, en busca del objetivo de 50% de reciclaje en 2020, en el que estamos poniendo todo nuestro saber hacer y esfuerzo. Para ello, es más importante que nunca trabajar en la confianza de la población, que es la verdadera artífice del reciclado separando los residuos en su casa o trabajo, para que sea consciente de la correcta transformación que se hace de estos residuos, de su posterior uso y de sus claros beneficios para el medio ambiente. Tanto local como global.

Centrándonos no solo en el qué hacemos, sino en el cómo lo hacemos, y siguiendo nuestra cultura de aseguramiento de la calidad y buen gobierno corporativo, este año hemos sido la primera empresa de baleares en aplicar y certificar el modelo de Compliance legal, aportando mayor seguridad y transparencia a nuestras gestiones.

Por último me gustaría poner en valor el objetivo de mejora continua y excelencia que empuja a todas las personas que participamos en esta organización, operando, manteniendo, controlando, gestionando, desarrollando nuevas iniciativas o comunicándonos con el resto del mundo. Una empresa es lo que las personas que tiene detrás hacen de ella, y aquí quiero incluir no solo a la familia TIRME que realizamos nuestra labor con orgullo, sino a todos los grupos de personas amigas que colaboráis con nosotros, aportándonos ilusión e ideas, para cumplir con nuestra misión.

Cumplimos 25 años y queremos 25 más, seguimos...

Rafael Guinea, Director General de TIRME



TIRME, una organización sostenible

“ Vivimos en el mismo mundo que tú”



Sandro Vizcaíno
Compras
17 años en TIRME



Quienes somos

Nuestra historia

En 1992, mediante concurso público, el Consell de Mallorca concedió a TIRME la gestión de residuos descrita en el Plan Director Sectorial para la **Gestión de los Residuos Urbanos de la isla de Mallorca**. Nuestro servicio ha ido evolucionado año tras año, ejecutando tres planes de gestión de residuos, que nos han permitido demostrar nuestra capacidad de adaptarnos a las necesidades de la comunidad mallorquina y a anticiparnos a las tendencias en nuestro sector.



1992 – inicio de una historia de éxito



Adaptación a las necesidades



53 municipios de Mallorca



25 años de servicio



Celebración con los Grupos de Interés

No existen residuos sino recursos que tienen que ser aprovechados

UNA ORGANIZACIÓN SOSTENIBLE

- Responsabilidad
- Transparencia
- Servicio eficiente
- Minimización del impacto ambiental
- Fomento del desarrollo del tejido local

Nuestro ADN: economía circular

Estamos orgullosos de aportar nuestra contribución para conseguir que **Mallorca** sea un isla a la vanguardia en el ámbito de la gestión de residuos y en la reutilización y valorización de los recursos, colocándola en una buena posición con respecto al Plan de Acción de la Unión Europea para la **económica circular** y como **referente a nivel europeo e internacional**.

La economía circular es el objetivo clave del Plan Estratégico 2018-2020. En línea con este objetivo, TIRME ha creado dentro de la organización su propia **Oficina de Economía Circular y Desarrollo Sostenible**.

Dicha oficina tiene como objetivo actuar como **impulsor** de la transición de una economía lineal que sigue las fases de producir, usar y desechar hacia una economía circular. Con este cambio, se pretende que los productos, componentes y recursos puedan continuar siendo útiles a lo largo del tiempo buscando eliminar o retrasar al máximo la última fase donde se desechan.

Nuestra Misión, Visión y Valores

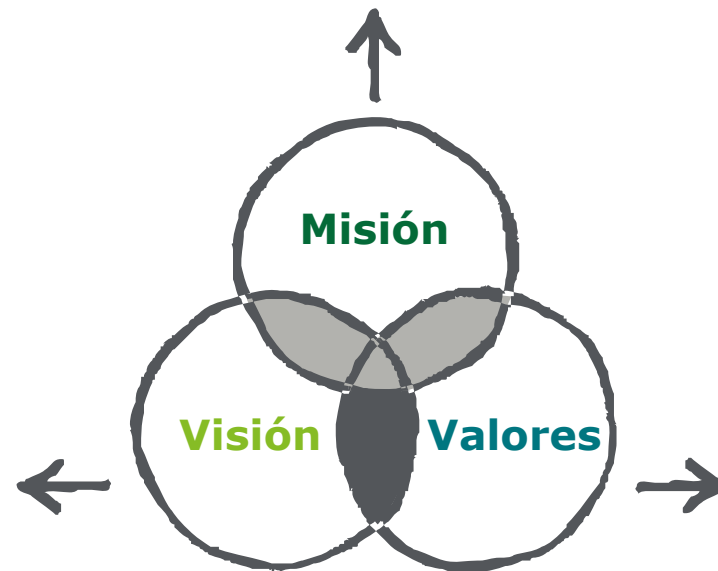
El modelo de TIRME se basa en los valores de **Responsabilidad** y **Transparencia**. En este sentido, hacemos pública nuestra Memoria de Sostenibilidad para acercarnos cada vez más a nuestros Grupos de Interés y seguir reforzando la transparencia **de TIRME con la comunidad local**. Nuestra prioridad es contribuir al bienestar social y mejorar la calidad de vida de la comunidad, ofreciendo un servicio eficiente, minimizando el impacto medioambiental de nuestros servicios y fomentando el desarrollo del tejido local.



Gestionar residuos de manera sostenible, transformándolos en recursos que generen valor y repercutan en una mayor calidad de vida de la ciudadanía y visitantes de Mallorca, a través de un tratamiento medioambiental óptimo, en eficiencia y en costes.



Ser un referente en sostenibilidad y liderar el posicionamiento de Mallorca como isla con el modelo de economía circular más desarrollado del mundo.



Respeto a las personas y al medio ambiente



Excelencia



Honestidad y transparencia

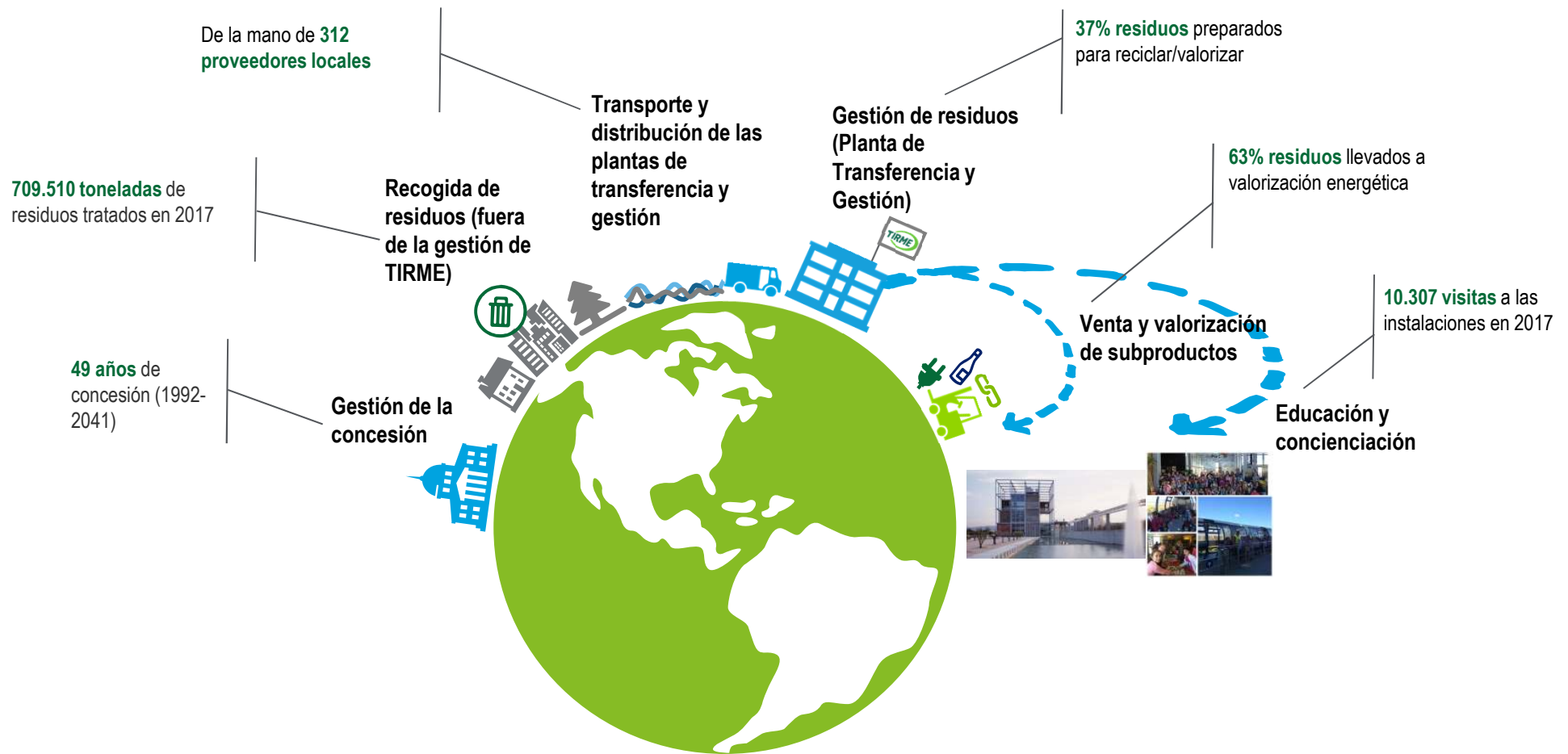


Trabajo en equipo



Innovación

El Modelo de Negocio



Modelo de Gobierno

“ Vivimos en el mismo mundo que tú”



Nieves Rueda
Secretaria de Dirección
15 años en TIRME

- 1 ER DE LA POBREZA
- 2 HAMBRE Y SEGURIDAD ALIMENTARIA
- 3 SALUD Y BIENESTAR
- 4 EDUCACIÓN DE CALIDAD
- 5 IGUALDAD DE GÉNERO
- 6 AGUA LIMPIA Y SANEAMIENTO
- 7 ENERGÍA ASESORÍA TECNOLÓGICA
- 8 EMPLEO DIGNO Y CRECIMIENTO ECONÓMICO
- 9 INNOVACIÓN E INFRAESTRUCTURAS
- 10 REDUCCIÓN DE LAS DESIGNADES
- 11 CIUDADES Y COMUNIDADES SOSTENIBLES
- 12 PRODUCCIÓN Y CONSUMO RESPONSABLES
- 13 LUCHA CONTRA EL CAMBIO CLIMÁTICO
- 14 FLORA Y FAUNA ACUÁTICAS
- 15 FLORA Y FAUNA TERRESTRES
- 16 PAZ, JUSTICIA E INSTITUCIONES SÓLIDAS
- 17 ALIANZAS PARA LOGRAR LOS OBJETIVOS

Estructura de Gobierno

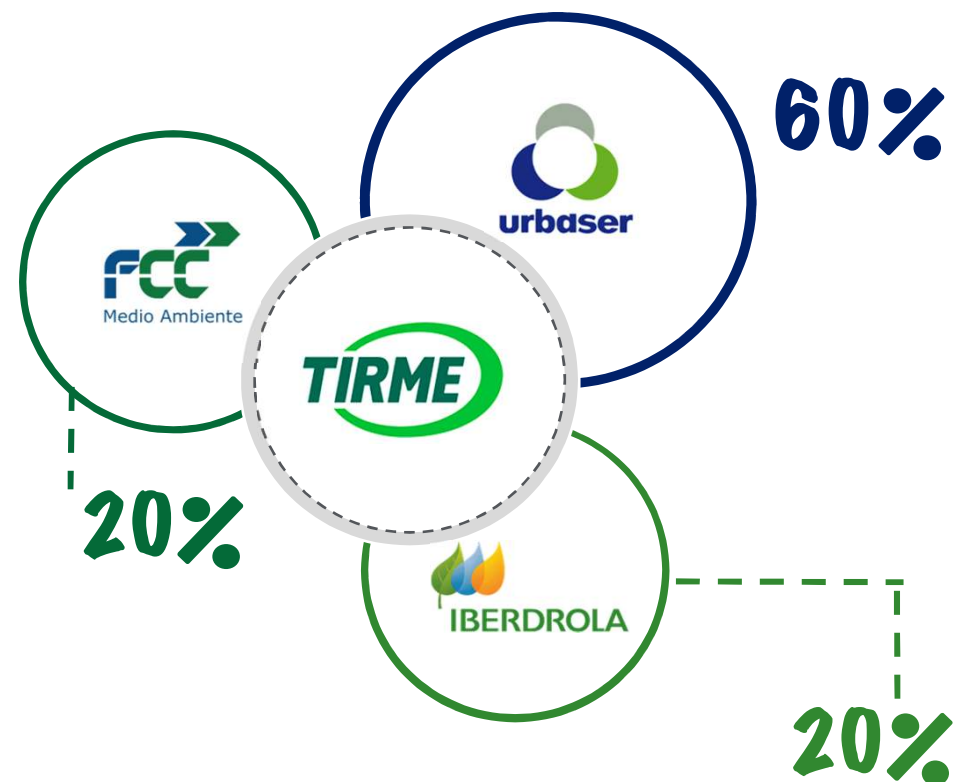


TIRME fue constituida en 1992 bajo la forma societaria de Agrupación de Interés Económico, transformándose en Sociedad Anónima ese mismo año.

La estructura de gobierno corporativo está compuesta por los órganos necesarios para garantizar un gobierno que aporte valor a la compañía y que siga las mejores prácticas de gobierno corporativo aplicables a nuestro negocio.



Por ello, los órganos de gobierno de TIRME están encabezados por un Consejo de Administración experimentado y comprometido con el modelo de negocio.



RELACIÓN CON ACCIONISTAS

Durante el primer semestre de cada ejercicio se celebra la **Junta de Accionistas**, en la que se aprueban las cuentas anuales así como la aplicación del resultado y la gestión realizada por los administrados de la Sociedad. Asimismo, en la Junta General celebrada en junio de 2017 se modificaron los Estatutos Sociales para ampliar a 4 años el plazo de duración del cargo de Consejero y se procedió a la reelección de los miembros del Consejo de Administración.

Estructura de Gobierno

CONSEJO DE ADMINISTRACIÓN

- En 2017 se ha llevado a cabo la **reelección** de todos los miembros del Consejo.
- A cierre de 2017, el Consejo está formado por **8 consejeros** dominicales con experiencia en el sector que reflejan la estructura accionarial de TIRME: 4 consejeros provienen de Urbaser, 2 de FCC y otros 2 de Iberdrola.
- Las responsabilidades del Consejo vienen definidas en los **Estatutos de TIRME** y, adicionalmente, se dispone de un **Reglamento y de un Manual de Normas Generales** de la empresa aprobados en septiembre de 2011.
- Según estos documentos internos, el Consejo debe reunirse periódicamente. Se han realizado 11 reuniones anuales durante 2017 (una al mes excepto en agosto), para analizar la evolución de la organización.
- Tal y como se establece en los **Estatutos de TIRME**, los consejeros no perciben retribuciones por el hecho de ser miembros del Consejo de Administración. En el caso del personal directivo, es el Consejo de Administración quien aprueba las condiciones retributivas.



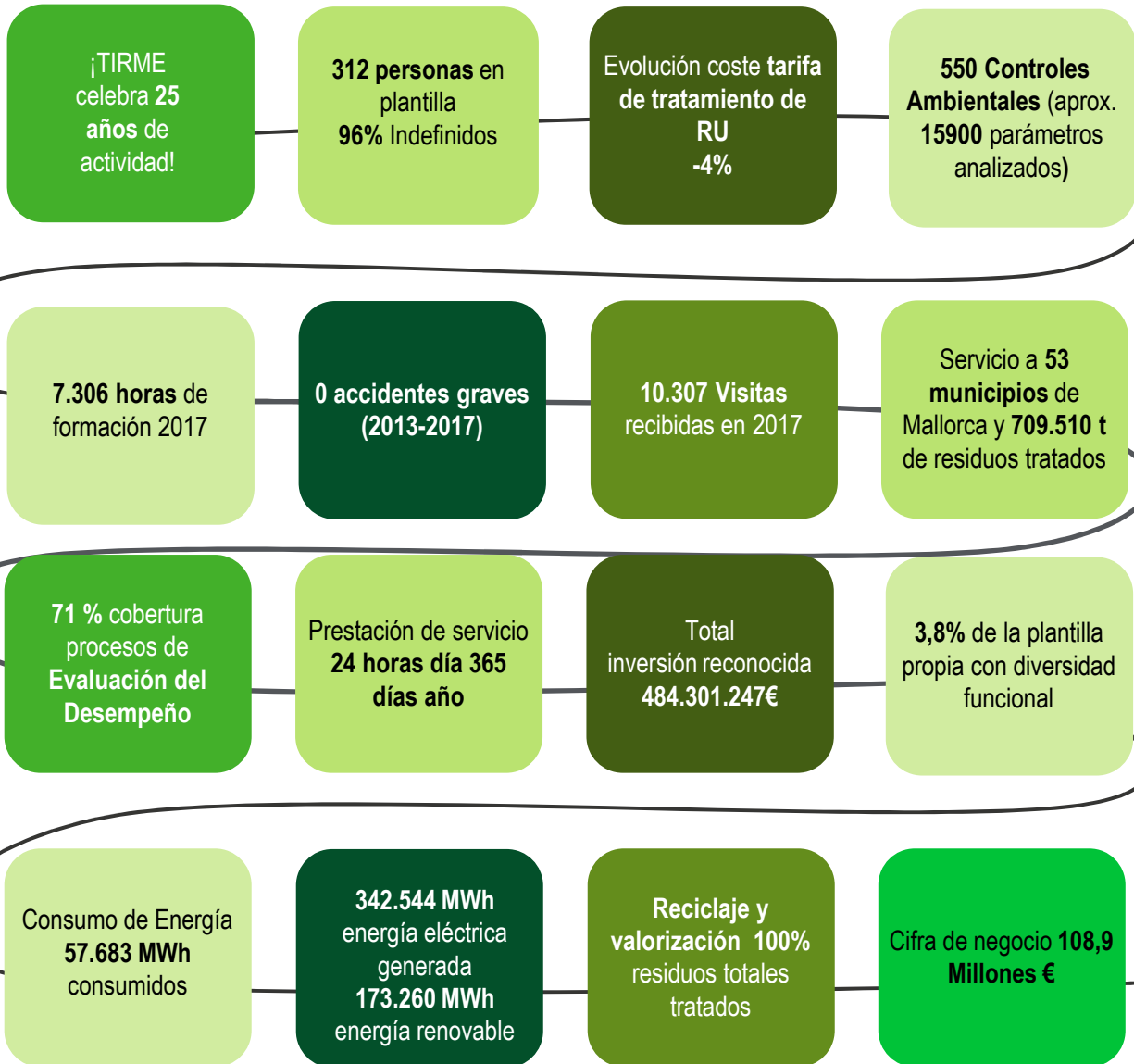
COMITÉS PROPIOS

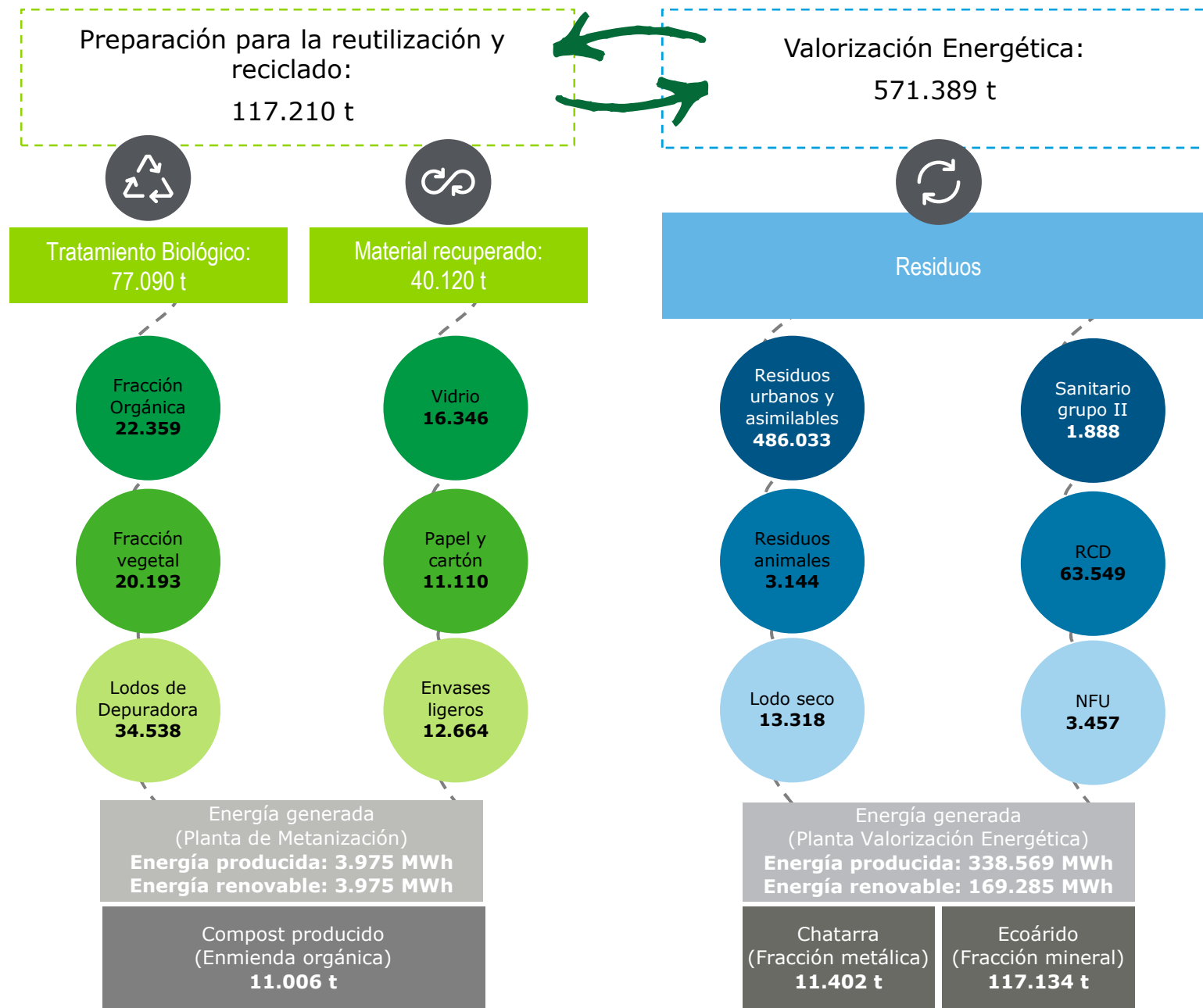
- Adicionalmente al Consejo de Administración, TIRME cuenta con los siguientes comités ejecutivos: el **Comité Técnico, el Comité Jurídico y el Comité Financiero**, que están integrados por representantes de los diferentes accionistas.
- Los Comités se reúnen por convocatoria del Director General, según requerimientos del Consejo de Administración. En el ejercicio 2017, el Comité Técnico se reunió dos veces y el Comité Financiero una. Se mantienen además, de manera habitual, reuniones no presenciales vía teleconferencia.

2017 de un vistazo

“Nos gusta y nos preocupa lo mismo que a ti”







Comunicación y Diálogo

“ Vivimos
en el mismo mundo
que tú”



Marga Piqueras
Explotación
16 años en TIRME



Compromisos con nuestros Grupos de Interés

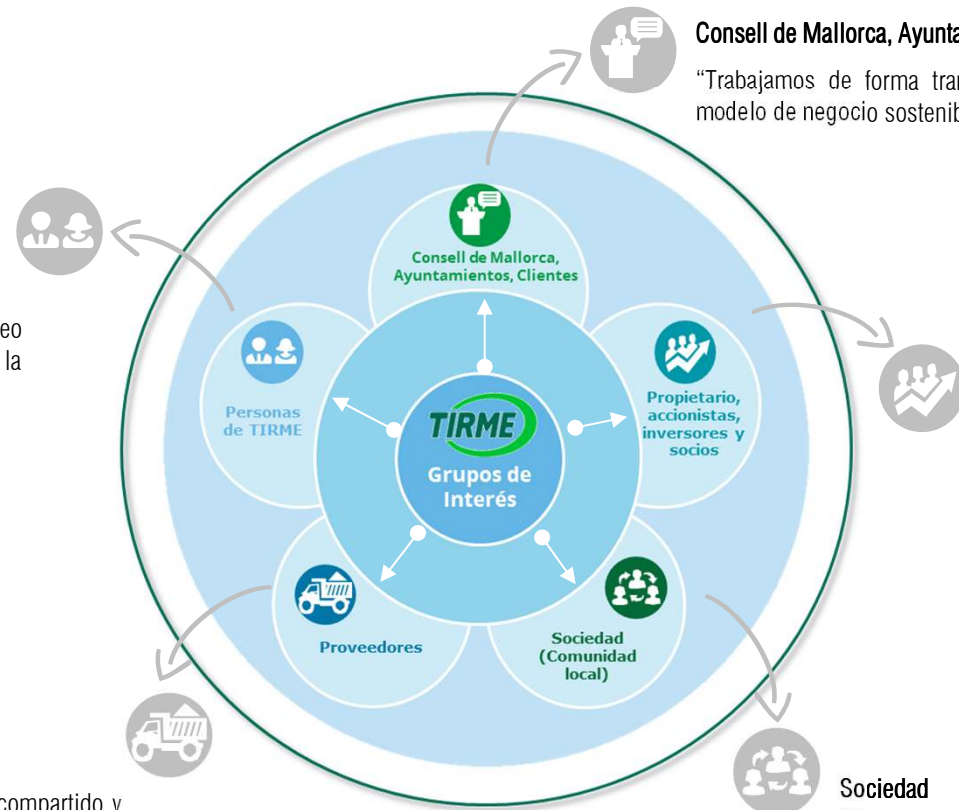
Para TIRME, asegurar que se forman **relaciones sostenibles** con sus **Grupos de Interés** es un elemento clave de su **modelo de negocio**. Por ese motivo, ha asumido compromisos a largo plazo con sus Grupos de Interés, buscando la **creación de valor para todos**.

Personas de TIRME

“Nos comprometemos con la creación de empleo local y de calidad, trabajando para garantizar la seguridad y bienestar en nuestras instalaciones”

Proveedores

“Buscamos la creación de valor compartido y local”



Consell de Mallorca, Ayuntamientos, Clientes

“Trabajamos de forma transparente para alcanzar un modelo de negocio sostenible y eficiente”

Propietarios, accionistas, inversores y socios

“Trabajamos en la búsqueda continua de nuevos procesos que permitan avanzar en la economía circular”

Sociedad

“Contribuimos al Bienestar de la sociedad garantizando un entorno de calidad y la conservación medioambiental de Mallorca”

Durante 2017, TIRME ha llevado a cabo una revisión y actualización de su **análisis de materialidad** para asegurar que éste refleja la realidad de nuestro negocio a día de hoy.

Canales de comunicación con nuestros Grupos de Interés

1/ Bidireccional

Nos esforzamos en desarrollar canales de comunicación bidireccionales para conocer de cerca y analizar sus necesidades y expectativas



2/ Respuestas

A través de la escucha activa, definimos actuaciones a emprender para garantizar la satisfacción de los Grupos de Interés

3/ Revisión y actualización

Para lograr una mayor adaptación, de forma anual se revisan los canales de comunicación disponibles para adaptarlos a las nuevas tendencias

Para gestionar nuestra relación con los Grupos de Interés, en TIRME disponemos de un **Modelo de Gestión de la Responsabilidad Social**, certificado conforme a la norma IQNet SR10, que tiene como elementos principales:



la identificación de los diferentes Grupos de Interés;



el conocimiento de sus necesidades y expectativas;



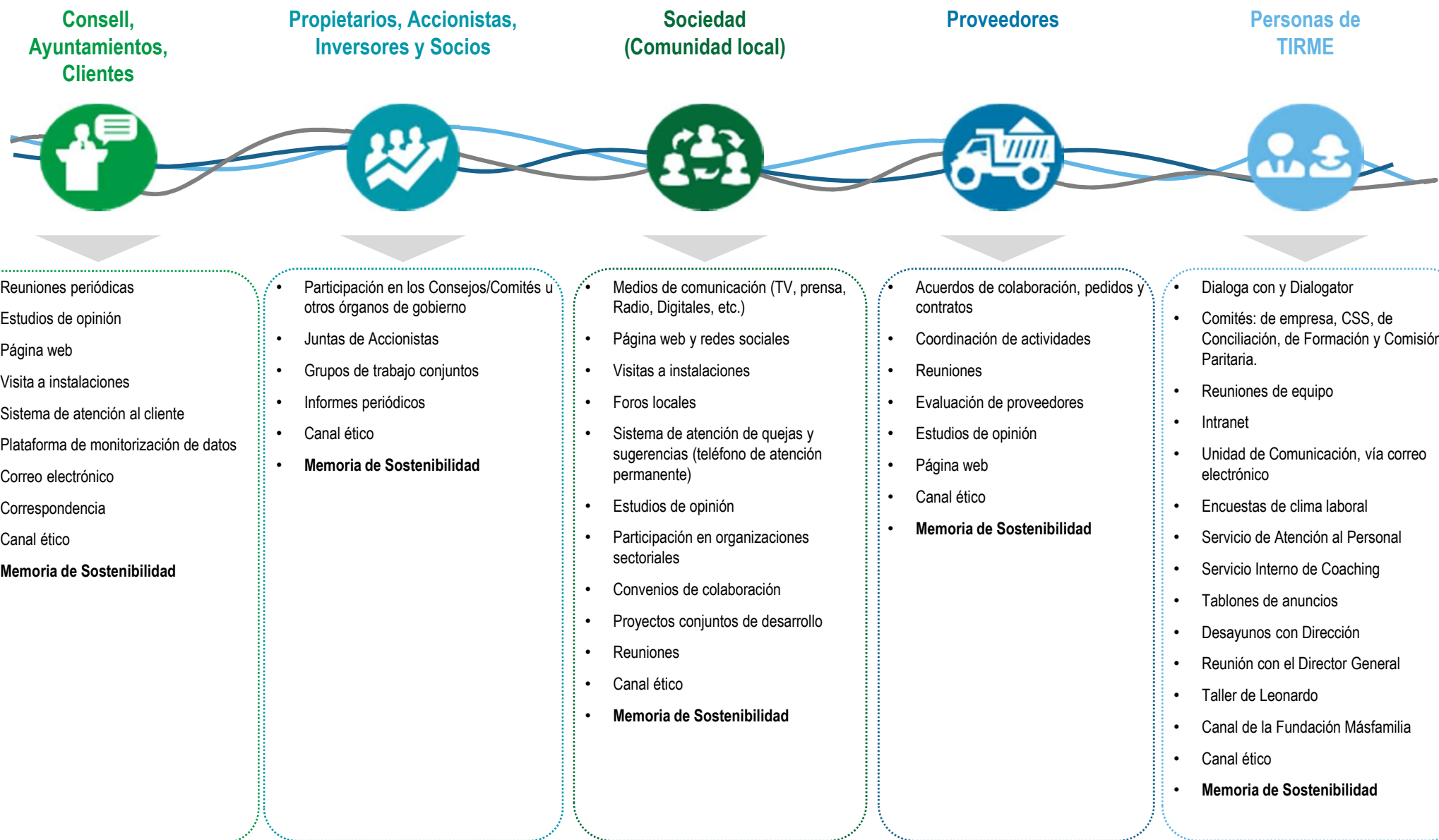
el establecimiento de los marcos de relación;



el desarrollo de herramientas de evaluación y mejora.

El modelo se asienta en los principios de transparencia, diálogo y colaboración mutua.

Canales de comunicación con nuestros Grupos de Interés



Servicio de calidad

“ Vivimos en el mismo mundo que tú”



Elena Coromina
Comunicación
9 años en TIRME

- 1 ERADICACIÓN DE LA POBREZA
- 2 HAMBRE CERO
- 3 SALUD Y BIENESTAR
- 4 EDUCACIÓN DE CALIDAD
- 5 IGUALDAD DE GÉNERO
- 6 AGUA LIMPIO Y SANEAMIENTO
- 7 ENERGÍA ASESORÍA TECNOLÓGICA
- 8 EMPLEO DECENTE Y CRECIMIENTO ECONÓMICO
- 9 INNOVACIÓN E INFRAESTRUCTURAS
- 10 REDUCCIÓN DE LAS DESIGNALENCIAS
- 11 INDUSTRIAS Y COMERCIO JUSTO
- 12 PRODUCCIÓN Y CONSUMO RESPONSABLES
- 13 ACCIÓN CONTRA EL CAMBIO CLIMÁTICO
- 14 FLORA Y FAUNA ACUÁTICAS
- 15 FLORA Y FAUNA TERRESTRES
- 16 PAZ JUSTICIA E INSTITUCIONES SÓLIDAS
- 17 ALIANZAS PARA LOGRAR LOS OBJETIVOS

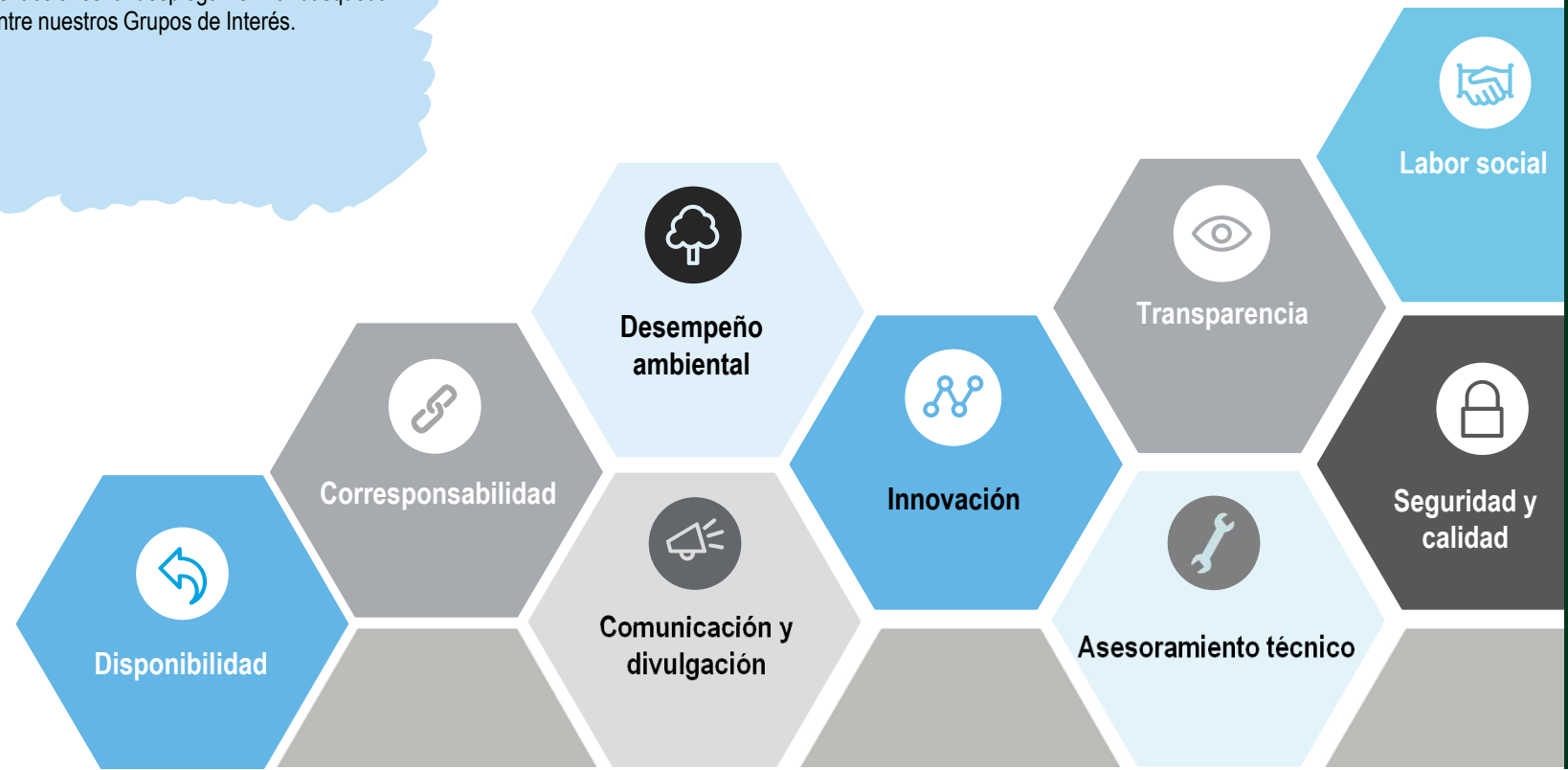
Nuestro servicio

En TIRME trabajamos para asegurar que proporcionamos un **servicio de calidad**, objetivo prioritario de nuestro Plan Estratégico. La gestión de la calidad de nuestro servicio es precisamente lo que nos ha permitido asegurar la confianza y satisfacción de los Grupos de Interés durante nuestros 25 años de historia.

Creemos que es muy importante implicarnos con cada uno de ellos, manteniendo un **diálogo constante y transparente** para conocer sus inquietudes y expectativas, gestionándolas de forma eficiente e inclusiva.

Para ello, TIRME realiza una **priorización de los Grupos de Interés**, de acuerdo a la relevancia que tiene cada uno para la empresa. En esa línea, realizamos también un **análisis de materialidad**, que nos sirve como punto de partida para valorar y priorizar los proyectos a emprender y las acciones a desplegar en la búsqueda continua de un alto grado de satisfacción entre nuestros Grupos de Interés.

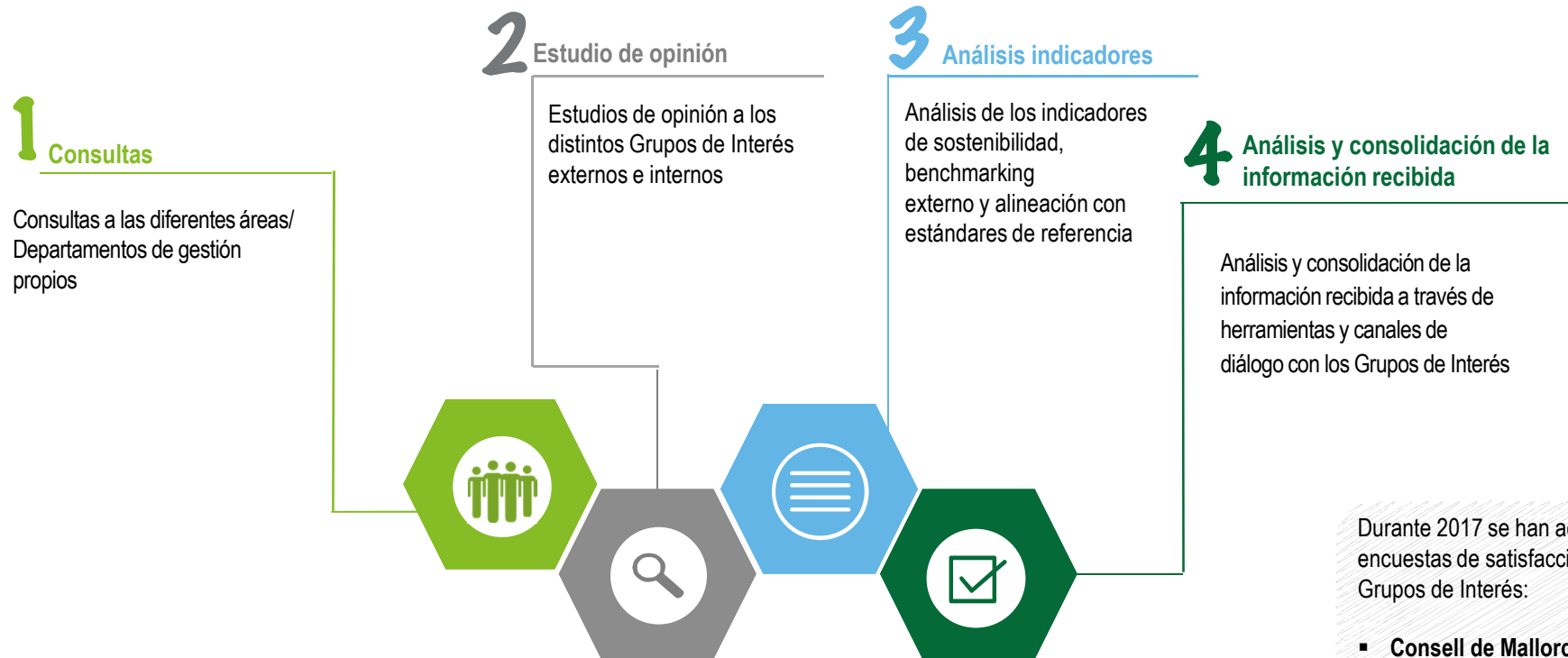
Con la puesta en marcha del **nuevo Plan Estratégico 2018-2020**, TIRME quiere afrontar un importante periodo de planificación y transición estratégica. El profundo conocimiento de nuestros Grupos de Interés, ha permitido que definamos líneas de acción sólidas que se materializan en proyectos específicos y métricas de seguimiento de cada una de sus expectativas e inquietudes. **Este marco permite enlazar directamente nuestros objetivos estratégicos con las expectativas de los Grupos de Interés.**



Foco en lo importante: Análisis de materialidad

El estudio de materialidad en TIRME se realiza periódicamente a partir de un análisis exhaustivo de la información recibida a través de diferentes fuentes externas e internas. Con él, determinamos aquellos aspectos considerados más importantes en la relación de TIRME con los distintos Grupos de Interés.

Dicho análisis se ha realizado en función de:



En el estudio de materialidad se tiene en cuenta:

- La **importancia** de los impactos económicos, ambientales y sociales de la organización
- La **influencia** en las evaluaciones y decisiones de dichos Grupos de Interés

Durante 2017 se han actualizado las encuestas de satisfacción para los siguientes Grupos de Interés:

- **Consell de Mallorca**
- **Ayuntamientos**
- **Proveedores**
- **Personas de TIRME**

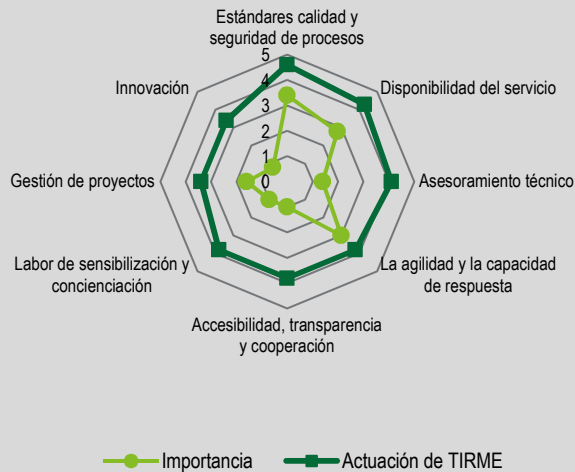
Cientes. Consell de Mallorca



“Responde ante los problemas que tenemos” Consell de Mallorca



ASUNTOS MATERIALES

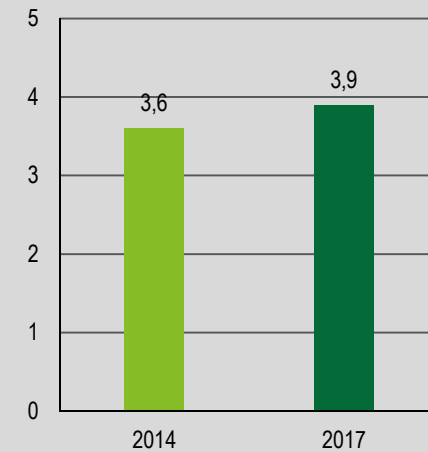


ACTUACIONES 2017

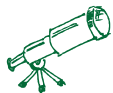
- Tramitación del proyecto de ampliación de Planta de Metanización (Fase II)
- Colaboración en la realización del congreso “Smart Island World”
- Celebración del 25º Aniversario
- Asistencia a los actos públicos del proceso participativo del nuevo Plan Director
- Colaboración en la actualización del reglamento de explotación
- Proyectos de mejora y ampliación de las instalaciones del SPI
- Sistemática para controles ambientales y comercialización de subproductos
- Participación en el proyecto europeo Co-creative Youth
- Impulso a la introducción de ecoárido a través del Consell de Mallorca-carreteras
- Seguimiento del tramo de ensayo y extracción de testigos para el proyecto CEDEX
- Actualización de la encuesta de satisfacción, ampliando el alcance de los aspectos materiales evaluados, como por ejemplo innovación, disponibilidad del servicio, labor de sensibilización y concienciación, gestión de proyectos, accesibilidad, transparencia y cooperación.



SATISFACCIÓN GLOBAL



RETOS 2018



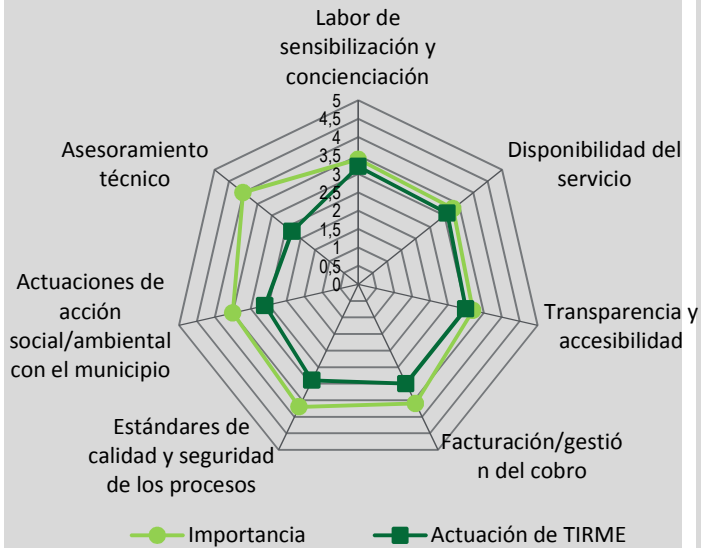
- Dar soporte técnico al Consell de Mallorca en el proyecto de desarrollo de un visor para disponer de datos ambientales del PMVA en la web de acceso a la ciudadanía
- Modificación del plan de residuos para consolidar su posición como empresa que ofrece un servicio público
- Ampliar 2 años más el seguimiento del tramo experimental del proyecto CEDEX
- Impulsar estudios encaminados a buscar nuevas alternativas de valorización del ecoárido
- Impulsar las mejoras y optimizaciones en los procesos productivos, con el fin de reducir cualquier queja y/o impacto negativo en el entorno

Cientes. Ayuntamientos



“Confianza en TIRME y en lo que hace” Ayuntamiento entrevistado

ASUNTOS MATERIALES



ACTUACIONES 2017

- Ampliado acceso a la plataforma de datos a otros municipios interesados
- Desarrollo de proyecto para despliegue de albaranes a acceso externo (proyecto BAPI)
- Fomento de las visitas al CIEA de responsables municipales
- Siembra de olivos en los ayuntamientos a los que prestamos servicio, con motivo de la celebración de nuestro 25 aniversario
- Mejora y ampliación de servicios a propuesta de los ayuntamientos
- Colaboración en proyectos para el fomento de empleo

SATISFACCIÓN GLOBAL



RETOS 2018



- Ampliar el contenido de las visitas al CIEA
- Organizar una exposición de medio ambiente
- Crear el Museo de Medio Ambiente
- Seguir avanzando para asegurar que el soporte técnico que se proporciona es adecuado
- Proyectos de mejora de la disponibilidad y el servicio en las Estaciones de Transferencia

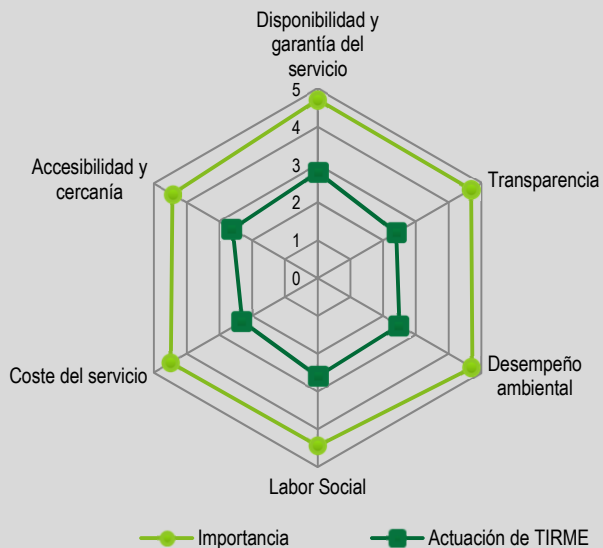
Ciudadanía



En 2017 las visitas han subido un 4,6% alcanzando la cifra de **10.307 visitas**



ASUNTOS MATERIALES



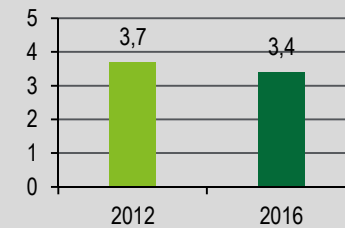
ACTUACIONES 2017

- Visitas a instalaciones con el equipo redactor del futuro Plan Director Sectorial de Residuos
- Premio de concienciación en colaboración del Departamento de Química de la Universitat de les Illes Balears
- Celebración del 25º Aniversario con los Grupos de Interés
- Plan de Acción para la Economía Circular
- Explotación de la información obtenida a través de las redes sociales
- Mejoras en la gestión de quejas del vecindario
- Política de puertas abiertas: organización de visitas para la ciudadanía en fin de semana.

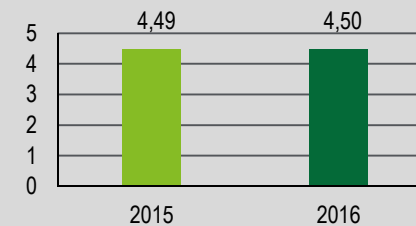


SATISFACCIÓN GLOBAL

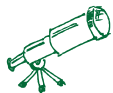
Ciudadanía



Satisfacción con las Visitas



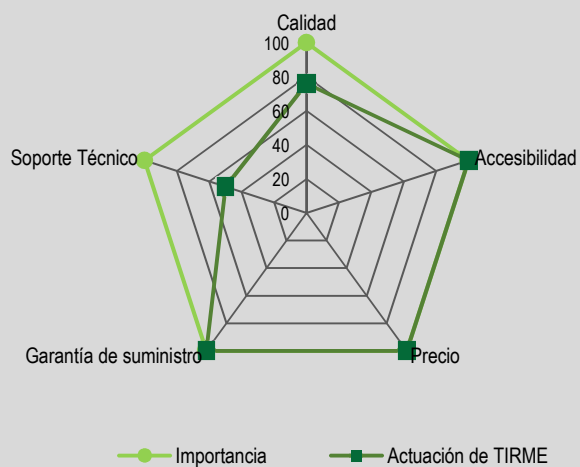
RETOS 2018



- Proyecto de mejora del CIEA
- Consolidación de los patrocinios y colaboraciones con la ciudadanía (por ejemplo, asociación ecologista, medios de comunicación, etc.)
- Alianzas estratégicas empresariales y transferencia de know-how
- Continuar impulsando iniciativas que contribuyan a la consecución de los 17 Objetivos de Desarrollo Sostenible y aporten valor a la comunidad
- Conseguir asociar la imagen de TIRME con la economía circular y el uso sostenible de recursos

Clientes. Subproductos ecoárido y chatarra

ASUNTOS MATERIALES

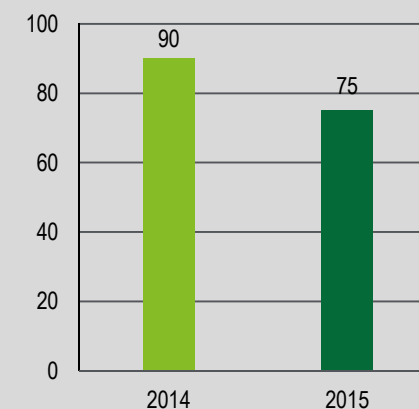


ACTUACIONES 2017

- Presentación de nuestros subproductos en el congreso de economía circular "Smart Island World"
- Renovación del Mercado CE del ecoárido según los usos actuales tras inspección de la gestión y control de calidad del 2017
- Continuación del proyecto con el CEDEX de monitorización del comportamiento del ecoárido en sub-bases de un tramo del carretera del segundo cinturón de Palma
- Estudio de viabilidad del uso de ecoárido en mezclas bituminosas
- Homogenización de los criterios de las encuestas para proporcionar datos alineados con nuestros aspectos materiales y comparables año tras año

SATISFACCIÓN GLOBAL

CLIENTES ECOÁRIDO



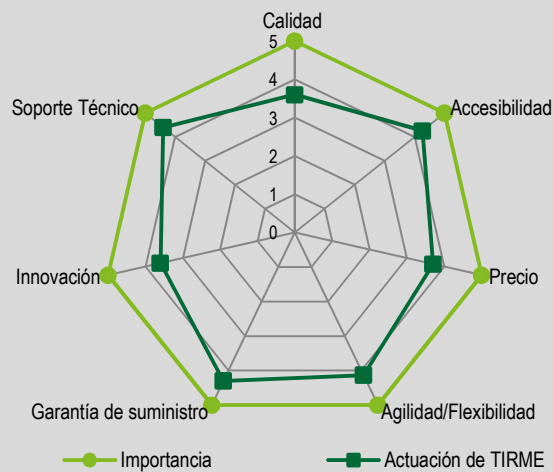
RETOS 2018



- Implementación de la segunda fase del proyecto de reducción de impropios
- Ampliación del mercado CE para uso en mezclas bituminosas
- Desarrollo de especificaciones de uso en obra para ecoárido
- Actualizar la encuesta de satisfacción, ampliando el alcance de los aspectos materiales evaluados como, por ejemplo, la accesibilidad, soporte técnico, innovación y, garantía de suministro
- Elaborar y desplegar una encuesta específica para los clientes de chatarra, asegurando que se cubren las dimensiones más relevantes para éstos
- Seguir avanzando para asegurar que el soporte técnico que se proporciona es adecuado

Clientes. Subproductos envases

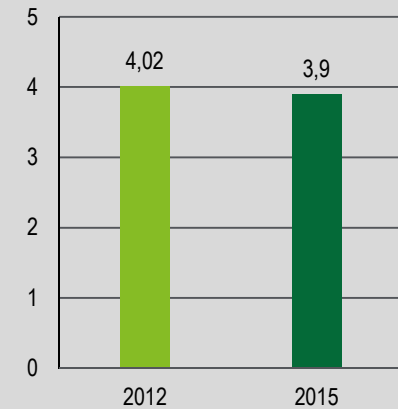
ASUNTOS MATERIALES



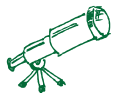
ACTUACIONES 2017

- Introducir mejoras en la Planta de Selección de Envases Ligeros que permitan una máxima eficiencia de recuperación, utilizando las últimas tecnologías de selección disponibles en el mercado, teniendo en cuenta las limitaciones de la planta existente
- Verificación del cumplimiento de las garantías y Especificaciones Técnicas del Material Recuperado (ETMRs) de ECOEMBES tras las modificaciones efectuadas a la Planta de Selección de Envases
- Separar la gestión de la comercialización de la parte de diseño y desarrollo del producto
- Presentación de nuestros subproductos en el congreso de economía circular "Smart Island World"
- Homogenización de los criterios de las encuestas para proporcionar datos alineados con nuestros aspectos materiales y comparables año tras año

SATISFACCIÓN GLOBAL



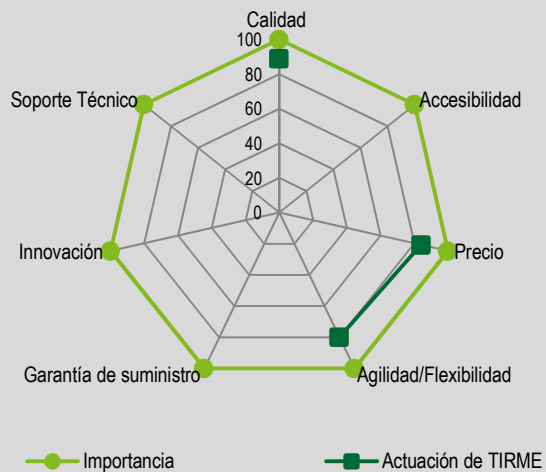
RETOS 2018



- Realizar controles mediante OCA (Organismo Colaborador de la Administración) tras la implantación de mejoras en la planta de envases
- Implantar la recircularización automática en el proceso de gestión de envases
- Cuantificar y evaluar los efectos de las mejoras en la planta de envases en el medio y largo plazo
- Actualizar la encuesta de satisfacción, ampliando el alcance de los aspectos materiales evaluados, como por ejemplo la accesibilidad, soporte técnico, innovación, garantía de suministro
- Seguir avanzando para asegurar que el soporte técnico que se proporciona es adecuado

Clientes. Subproductos compost

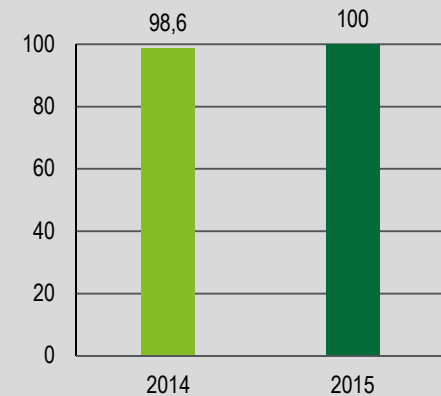
ASUNTOS MATERIALES



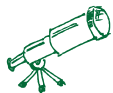
ACTUACIONES 2017

- Desarrollo de un protocolo para concursos públicos para la comercialización de este subproducto
- Implantado el proyecto de instalación de una nueva volteadora para incrementar la producción de compost
- Separar la gestión de la comercialización de la parte de diseño y desarrollo del producto
- Se ha trabajado en la expedición del compost con el nuevo procedimiento SIGMA-QR
- Presentación de nuestro proceso de reaprovechamiento de subproductos en el congreso de economía circular "Smart Island World"

SATISFACCIÓN GLOBAL



RETOS 2018

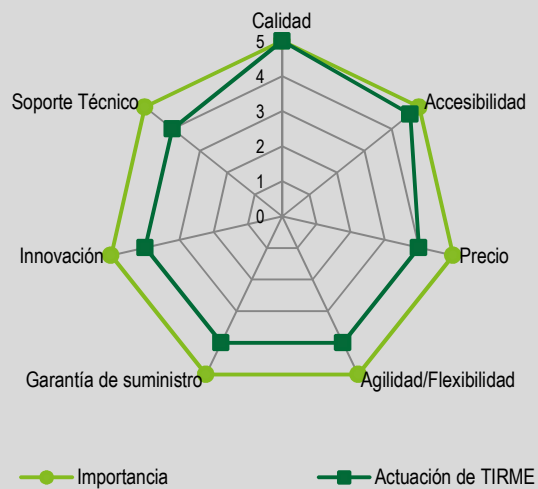


- Actualización del registro de fertilizantes
- Mejorar la visibilidad y la imagen de TIRME a través de proyectos de economía circular y el uso eficiente de recursos
- Actualizar la encuesta de satisfacción, ampliando el alcance de los aspectos materiales evaluados, como por ejemplo la accesibilidad, soporte técnico, innovación, garantía de suministro
- Seguir avanzando para asegurar que el soporte técnico que se proporciona es adecuado

Clientes. Subproductos energía



ASUNTOS MATERIALES



ACTUACIONES 2017

- Sustitución de motores de bajo rendimiento en la planta de valorización energética (sistema aerocondensador)
- Dotación de un compresor de variación de frecuencia para conseguir mejoras en el consumo energético
- Gestión óptima de los fosos
- Optimización de la combustión
- Proyecto de aumento de la eficiencia del tratamiento de envases
- Proyecto de iluminación transversal y lucernarios para todas las plantas
- Reconocimiento de garantía de origen
- Proyecto Ilunion
- Presentación de nuestros subproductos en el congreso de economía circular "Smart Island World"



SATISFACCIÓN GLOBAL



RETOS 2018



- Sustituir el 100% de la flota de vehículos por coches eléctricos
- Implantar iluminación LED en las zonas e instalaciones de mayor consumo
- Sustituir el consumo de gasóleo por gas natural
- Implementar sensores de presencia en los edificios
- Balance cero del PTAM a nivel de consumo energético y generación de renovables
- Aprovechar el biogás generado en el PTAM
- Instalar placas fotovoltaicas en el secado solar

Una gestión ética y comprometida

“ Vivimos en el mismo mundo que tú ”



Marina Martínez
Medio Ambiente
13 años en TIRME

- 1 ERRORES DE LA POBREZA
- 2 HAMBRE
- 3 SALUD Y BIENESTAR
- 4 EDUCACIÓN DE CALIDAD
- 5 IGUALDAD DE GÉNERO
- 6 ENERGÍA LIMPIA Y ACCESIBLE
- 7 ENERGÍA LIMPIA Y ACCESIBLE
- 8 CRECIMIENTO ECONÓMICO
- 9 INNOVACIÓN E INFRAESTRUCTURAS
- 10 REDUCCIÓN DE LAS DESIGNALES
- 11 CIUDADES Y COMUNIDADES RESILIENTES
- 12 PRODUCCIÓN Y CONSUMO RESPONSABLES
- 13 ACCIÓN CONTRA EL CAMBIO CLIMÁTICO
- 14 VIDA SUBACUÁTICA
- 15 VIDA TERRESTRE
- 16 PAZ, JUSTICIA E INSTITUCIONES SÓLIDAS
- 17 ALIANZAS PARA LOGRAR LOS OBJETIVOS

Cultura ética



Principios de nuestra cultura



Estos principios son indispensables para garantizar la **competitividad, el éxito y liderazgo** de la organización, contribuyendo asimismo al **crecimiento y progreso** de las personas de TIRME y de la sociedad en general. Con el fin de fomentar el comportamiento regido por estándares y criterios éticos a todo el personal, y así poder garantizar un marco de convivencia beneficioso y de auto-responsabilidad, disponemos de un **Código Ético**, una **normativa interna** y un **Sistema de cumplimiento**.

Código Ético



Sistema de cumplimiento

Asegurando el comportamiento ético

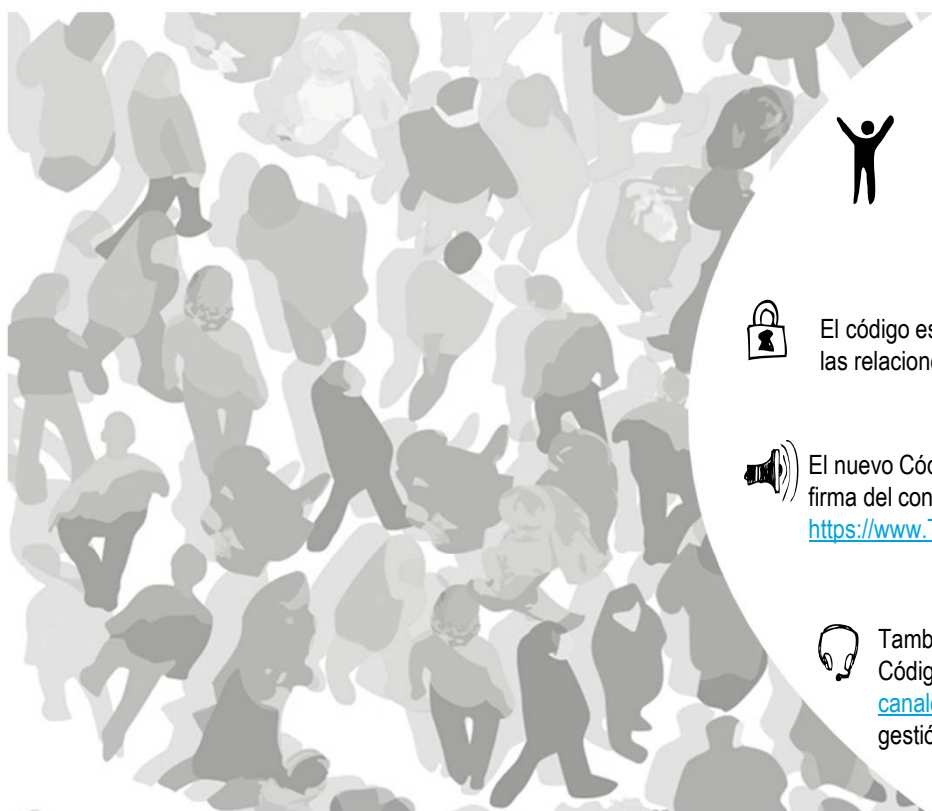


Código Ético

En el marco de las prácticas de buen gobierno y de los principios de responsabilidad social empresarial, TIRME dispone de un Código Ético que concreta el compromiso de TIRME con la ética empresarial, la calidad y la transparencia.



Tras la actualización integral del modelo de cumplimiento, TIRME ha considerado oportuno realizar una revisión de su Código Ético durante el 2017 para adecuarlo a los nuevos retos.



En el Código se establecen los valores que deben guiar el comportamiento de todas las personas de la organización, consolidando una **cultura ética de TIRME** y **pautas de actuación** compartidas, aceptadas y respetadas por todos. El nuevo Código también incluye asuntos más específicos relacionados con incumplimientos de la regulación y las responsabilidades de todas las personas de la organización en relación a gestión de la información y su confidencialidad.



El código es de **obligado cumplimiento** para todo el personal en sus actividades diarias dentro de la organización, así como en las relaciones con los Grupos de Interés.



El nuevo Código Ético **ha sido distribuido al 100%** de la plantilla, así como a las nuevas incorporaciones en el momento de la firma del contrato laboral. Éste se puede consultar en todo momento en la página web de TIRME:

https://www.TIRME.com/es/codigo_etico_01f21s22.html



También, se ha puesto en marcha un **canal ético** para comunicar potenciales casos de vulneraciones del Código Ético. El canal ético puede ser utilizado también por el público a través de la dirección canaletico@TIRME.com. El reto para el 2018 es mejorar la accesibilidad y sistematizar los procedimientos de gestión de denuncias.

Sistema de cumplimiento



Sistema de cumplimiento

Con el fin de complementar al Código Ético, y en línea con los requerimientos del Código Penal, la Dirección de TIRME ha desarrollado un sistema de cumplimiento normativo estructurado en tres ejes: modelo de gobierno, manual de prevención de delitos, formación y comunicación.



MODELO DE REPORTING



La Compliance Officer periódicamente reporta al Consejo, el estado de la gestión de las denuncias recibidas a través del canal ético y cualquier acción relevante que se haya emprendido en el ámbito del cumplimiento desde el último reporte.

Sistema de cumplimiento



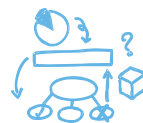
TIRME, un referente en materia de cumplimiento

En 2017, TIRME ha implantado el **modelo de compliance penal** bajo la **norma 19601 (Norma de Compliance Penal)**. El trabajo realizado por TIRME ha sido reconocido y premiado por AENOR, siendo la primera empresa a nivel Balear en obtener esta certificación y, además, organización pionera a nivel nacional entre las empresas pertenecientes al sector de la gestión de residuos. La consejera ejecutiva de Medio Ambiente del Consell de Mallorca hizo entrega a TIRME de este premio.

A raíz del trabajo llevado a cabo, se han definido un total de **500 controles** para mitigar los **22 riesgos penales** identificados y revisados durante la auditoría. La certificación del modelo garantiza la **mejora continua del sistema de gestión**. Asimismo, TIRME puede demostrar también que cuenta con un modelo de gestión de riesgos penales consistente, completamente **integrado en la organización**.



Entendimiento de la norma y del estado actual de TIRME en la gestión de riesgos penales



Trabajo de reestructuración y adaptación del modelo



Desarrollo de un modelo innovador, adaptado al sector de gestión de residuos y basado en la transparencia y el buen gobierno



Concienciación e integración del modelo en la organización



Foto de la entrega del premio AENOR

Puntos fuertes destacados en la Auditoría:

- ✓ “Cabe destacar el elevado nivel de detalle de las actuaciones incluidas en el Plan de Mitigación, así como la orientación de las mismas a la mejora continua del sistema de compliance penal.”
- ✓ “El minucioso trabajo realizado, con recursos propios, para la identificación y evaluación de los riesgos penales, contando con personal de todas las áreas de la organización.”
- ✓ “El elevado nivel de conocimiento del personal entrevistado acerca de los riesgos y controles que les afectan.”

Gestión Responsable y Sostenible

“ Vivimos
en el mismo mundo
que tú”



Ernesto Meza
Mantenimiento
21 años en TIRME

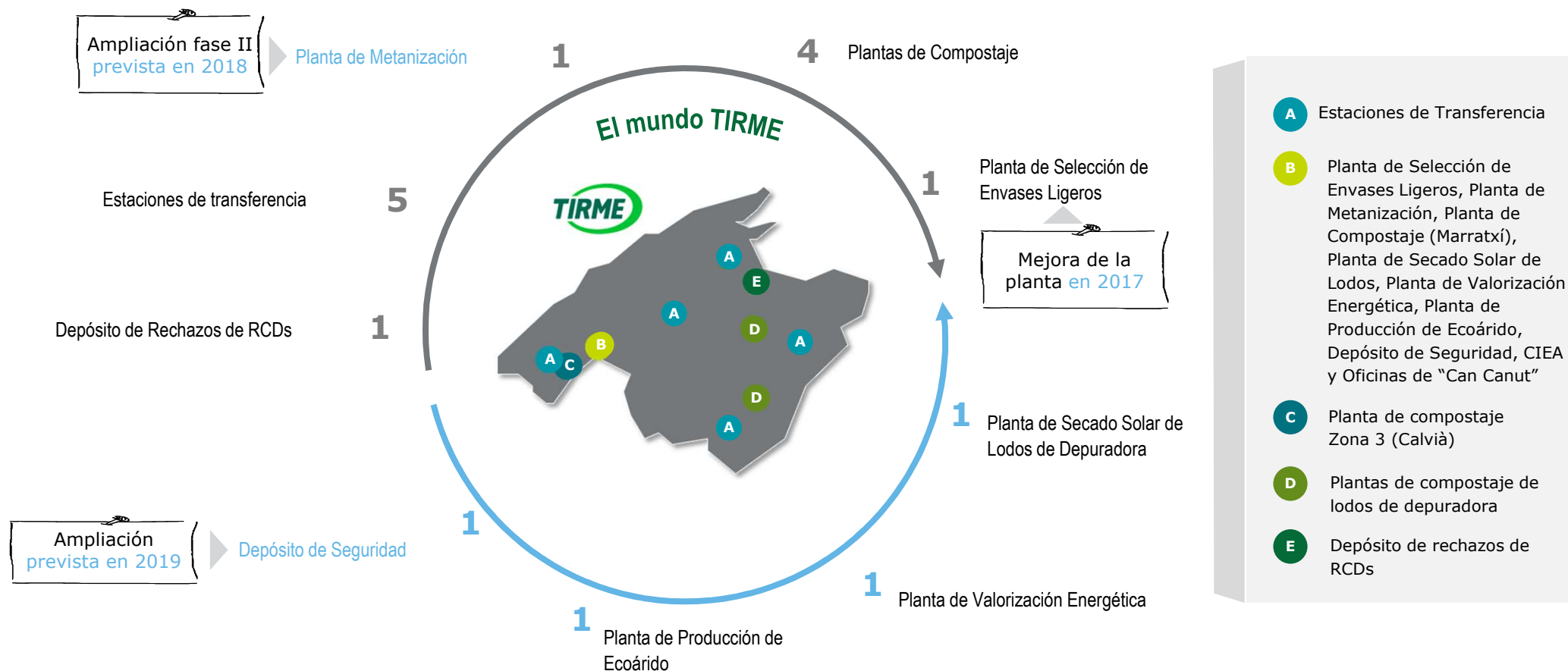
- 1 ERADICACIÓN DE LA POBREZA
- 2 HAMBRE CERO
- 3 SALUD Y BIENESTAR
- 4 EDUCACIÓN DE CALIDAD
- 5 IGUALDAD DE GÉNERO
- 6 AGUA LIMPIA Y SANEAMIENTO
- 7 ENERGÍA ASESORÍA Y TRANSICIÓN TECNOLÓGICA
- 8 EMPLEO DECENTE Y CRECIMIENTO ECONÓMICO
- 9 INNOVACIÓN E INFRAESTRUCTURAS
- 10 REDUCCIÓN DE LAS PÉRDIDAS Y RESIDUOS
- 11 ACCIÓN Y CLIMATOLOGÍA
- 12 PRODUCCIÓN Y CONSUMO RESPONSABLES
- 13 ACCIÓN CONTRA EL CAMBIO CLIMÁTICO
- 14 VIDA SUBACUÁTICA
- 15 VIDA SOBRE TERRESTRES
- 16 PAZ, JUSTICIA E INSTITUCIONES SÓLIDAS
- 17 ALIANZAS PARA LOGRAR LOS OBJETIVOS

Compromiso con el servicio



Nuestro compromiso con los clientes y la comunidad mallorquina se demuestra en el rigor con el que prestamos nuestros servicios 24 horas al día, los 7 días de la semana, todos los días del año.

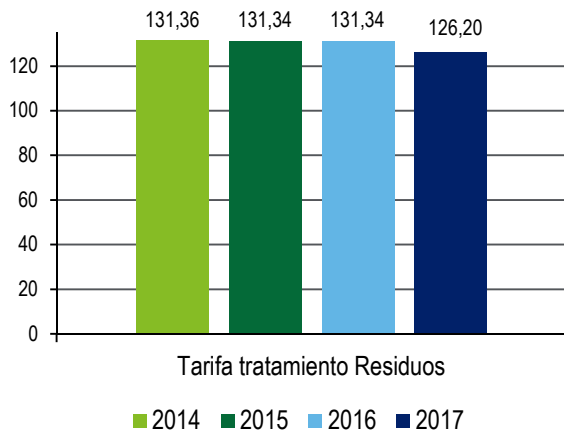
En **25 años** de actividad, **no hemos interrumpido nunca nuestra actividad** y día tras día hemos prestado nuestro servicio con la mayor calidad y aportación posible. Contamos con **17 instalaciones** distribuidas estratégicamente por el territorio insular, todas ellas necesarias para la prestación de un servicio integral de tratamiento de residuos, que cumple con el orden de prioridad de la jerarquía de residuos y se orienta hacia el vertido cero. El servicio de TIRME, pautado por el PDSGRUM, se compone de:



Mejora continua



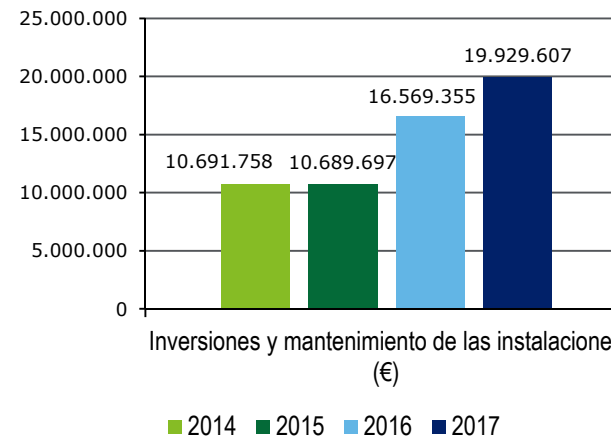
Evolución tarifa tratamiento residuos ciudadanos



Trabajamos para asegurar la prestación de un servicio de calidad para la sociedad de Mallorca, que aporte gran valor añadido y económicamente sostenible para todos.



Inversiones y mantenimiento de las instalaciones €

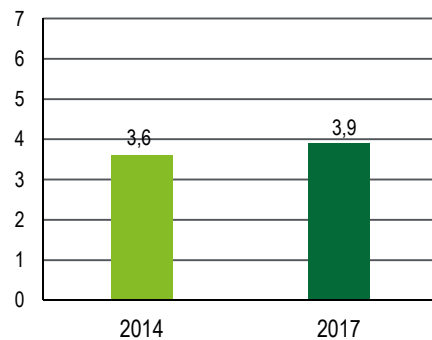


Con el objetivo de seguir siendo pioneros en el sector a nivel de innovación y tecnología, apostamos por la inversión en nuestras instalaciones.

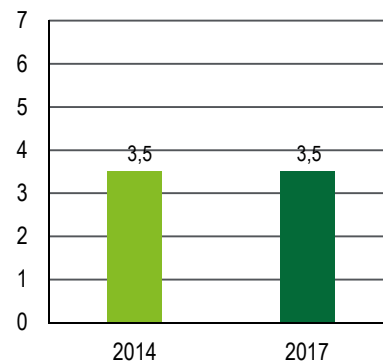


Satisfacción General

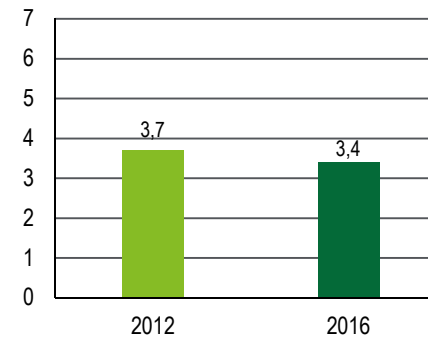
Satisfacción General Consell de Mallorca



Satisfacción General Ayuntamientos



Satisfacción General de la Ciudadanía



Desde TIRME somos conscientes de que trabajar de la mano de los ayuntamientos, el Consell de Mallorca y la ciudadanía, es clave para seguir mejorando como organización y aportando valor a todos ellos.

Nuestra Política Integrada de Gestión

Nuestra **Política Integrada de Gestión** es el marco de referencia que nos permite seguir desarrollando un modelo basado en los principios de **excelencia, ética, responsabilidad social y mejora continua**, conceptos que enfocamos tanto desde del ámbito del **cuidado del medio ambiente** como el de la **conciliación de la vida laboral y personal** y la **seguridad, salud y bienestar de las personas**. Estos principios son indispensables para garantizar la sostenibilidad a largo plazo de nuestra organización.



Impulso de la Dirección

Los compromisos detallados en la Política vienen impulsados por parte de la Dirección de TIRME, que lidera las acciones encaminadas a su comprensión e interiorización, para asegurar que estos compromisos formen parte de nuestra cultura corporativa. En este sentido, en la citada Política de Gestión definimos nuestras directrices y compromisos globales relativos a:



Uno de los pilares de nuestra Política Integrada de Gestión es
la Ética y la Responsabilidad Social

Hemos apostado por un modelo comprometido con:

- La generación de **resultados sociales y económicos positivos**;
- El **cumplimiento** de las normativas aplicables
- La incorporación del **principio de prevención de la contaminación** en las actividades de diseño, ejecución y evaluación de nuestros proyectos y procesos
- La protección de la **salud y el bienestar de nuestras personas**
- La **igualdad y no-discriminación** en el puesto de trabajo
- La **implicación con el tejido social** y la colaboración en su desarrollo
- El **diálogo fluido y transparente** con todos nuestros Grupos de Interés
- Las prácticas anticorrupción

Nuestro Sistema Integrado de Gestión

Disponemos de un **Sistema Integrado de Gestión** que desarrolla la **Política Corporativa**. El Sistema define la estructura de la organización y sienta las bases en cuanto a **responsabilidades, procedimientos, procesos y recursos** para gestionar y alcanzar los objetivos marcados en cuanto a la **calidad, el medio ambiente, la prevención de riesgos laborales, la eficiencia energética, la seguridad de la información, la conciliación de la vida familiar-laboral, la ética y la responsabilidad social**.



El Sistema Integrado ha sido desarrollado en base a las siguientes normas internacionales:

- ✓ UNE-EN-ISO 9000 (Calidad)
- ✓ UNE-EN-ISO ISO 14001 (Medio Ambiente)
- ✓ OHSAS 18001 (Seguridad y Salud en el Trabajo)
- ✓ EFR 1000-1 (Conciliación e Igualdad)
- ✓ IQNet SR 10 (Responsabilidad Social)
- ✓ UNE-ISO/IEC 27001 (Seguridad de la Información)
- ✓ ISO 50001 (Gestión Energética)
- ✓ UNE 19601 (Compliance Penal)

Sistema integral

TIRME



Nuestras instalaciones

Centro de Información y Educación Ambiental

Oficinas de "Can Canut"

Estaciones de Transferencia

Planta de Selección de Envases Ligeros

Planta de Metanización

Plantas de Compostaje

Planta de Secado Solar de Lodos de Depuradoras

Planta de Valorización Energética

Depósito de Seguridad

Planta de Producción de Ecoárido

Depósito de Rechazos de Santa Margarita



Centro de Información y Educación Ambiental

Junto a las plantas de tratamiento de residuos, TIRME gestiona el Centro de Información y Educación Ambiental: un espacio para el desarrollo de actividades formativas, de divulgación y concienciación ciudadana.

Como parte de las pautas definidas por el PDSGRUM, TIRME se compromete a la realización de campañas de concienciación, de educación ambiental y el fomento de las visitas a nuestras instalaciones.



Oficinas de "Can Canut"

También conocidas como las "Cases de Can Canut", son las oficinas centrales de TIRME, donde se desarrolla la actividad administrativa.



Estaciones de Transferencia

Recepción y compactación de los residuos procedentes de zonas periféricas para su posterior traslado a las instalaciones de tratamiento, reduciendo el número de camiones circulando por las carreteras de Mallorca y las emisiones de GEI al minorar los trayectos y maximizar las toneladas transportadas por trayecto.



Planta de Selección de Envases Ligeros

Recepción de los residuos de envases procedentes de la recogida selectiva para su clasificación y posterior aprovechamiento a través del reciclaje de los distintos materiales.

Se reciben residuos de Mallorca Ibiza y Formentera.

Sistema integral

TIRME



Nuestras instalaciones

Centro de Información y Educación Ambiental

Oficinas de "Can Canut"

Estaciones de Transferencia

Planta de Selección de Envases Ligeros

Planta de Metanización

Plantas de Compostaje

Planta de Secado Solar de Lodos de Depuradoras

Planta de Valorización Energética

Depósito de Seguridad

Planta de Producción de Ecoárido

Depósito de Rechazos de Santa Margarita



Planta de Metanización

Producción de biogás a partir de la fermentación de los residuos orgánicos obtenidos de la recogida selectiva municipal y de residuos de productores específicos, así como de los lodos procedentes de Estaciones Depuradoras de Aguas Residuales. El biogás cuenta con un alto contenido en metano que se aprovecha, mediante un motor de generación, para la producción de energía eléctrica de carácter 100% renovable.

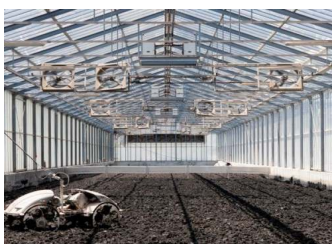


En 2017, se ha planificado un ambicioso plan de acción de ampliación del proceso de metanización (Fase II) que permitirá duplicar la capacidad de tratamiento de materia orgánica recogida selectivamente.



Plantas de Compostaje

Producción de compost a partir de la fracción orgánica de los residuos urbanos, del material digerido en la Planta de Metanización y/o de lodos de Estaciones Depuradoras de Aguas Residuales, con la incorporación de fracción vegetal utilizada como material estructural.



Planta de Secado Solar de Lodos de Depuradoras

Secado de lodos de depuradora y digesto mediante radiación solar, para la obtención de un biocombustible de poder calorífico adecuado para su tratamiento térmico en la Planta de Valorización Energética. Además de la radiación solar se emplea el calor de energías residuales provenientes del motor de biogás.



Planta de Valorización Energética

Destinada a la recuperación eficiente de la energía contenida en los residuos, con un carácter 50% renovable. Asociada a esta instalación se dispone de un Depósito de Seguridad para el almacenamiento de las cenizas estabilizadas, así como de una Planta de Producción de Ecoárido.

Sistema integral

TIRME

Nuestras instalaciones

Centro de Información y Educación Ambiental

Oficinas de "Can Canut"

Estaciones de Transferencia

Planta de Selección de Envases Ligeros

Planta de Metanización

Plantas de Compostaje

Planta de Secado Solar de Lodos de Depuradoras

Planta de Valorización Energética

Depósito de Seguridad

Planta de Producción de Ecoárido

Depósito de Rechazos de Santa Margarita



Depósito de Seguridad

Vertedero con doble capa de impermeabilización, dren de trabajo y dren de seguridad, utilizado para el almacenamiento de las cenizas volantes y los residuos de depuración de los gases producidos en el proceso de incineración, tras su estabilización mediante mezcla con cemento.



Planta de Producción de Ecoárido

Instalación donde son procesadas las escorias de incineración para la obtención de un árido secundario (materia prima de uso en obra civil), y la separación de la fracción metálica (férrica y no férrica) para su posterior reaprovechamiento.



Ejecutada en 2017 una campaña de ecoárido para abastecer grandes consumidores de dicho subproducto.



Depósito de Rechazos de Santa Margarita

Vertedero para almacenar los rechazos generados en las plantas de tratamiento previstas en el Plan Director Sectorial para la gestión de los residuos de construcción y demolición.

En los últimos años su actividad ha sido prácticamente nula, gracias a la ampliación de la capacidad de la Planta de Valorización Energética.



En mayo de 2017 se reactiva la explotación en esta instalación para admitir yeso procedente de RCD separado selectivamente.

Retos estratégicos

“Trabajamos cada día por hacer de esta isla un lugar mejor...
porque la amamos tanto como tú”



Planificación estratégica

En TIRME, trabajamos para que nuestro negocio sea sostenible en el tiempo, buscando cómo podemos aportar el **conocimiento** adquirido durante nuestra larga trayectoria como gestores de residuos, para **impulsar la transformación hacia una economía circular**. Para ello, es esencial **reformular y revisar periódicamente nuestras estrategias** a medio-largo plazo, asegurando que éstas se **ajustan, tanto a la realidad de nuestro negocio, como a las necesidades del entorno**.



Uno de los pilares del modelo es la **integración de las necesidades de todos los Grupos de Interés** en nuestras operaciones.



Estas **necesidades** de los Grupos de Interés se **agrupan y priorizan**, alineándolas con nuestros **objetivos estratégicos** y asignando cada una de ellas a los distintos procesos que llevamos a cabo en TIRME.



Definimos nuestros Planes Estratégicos periódicamente a través de un **modelo participativo**, en el que, tanto las distintas áreas de gestión de la organización, como los Grupos de Interés están involucrados.



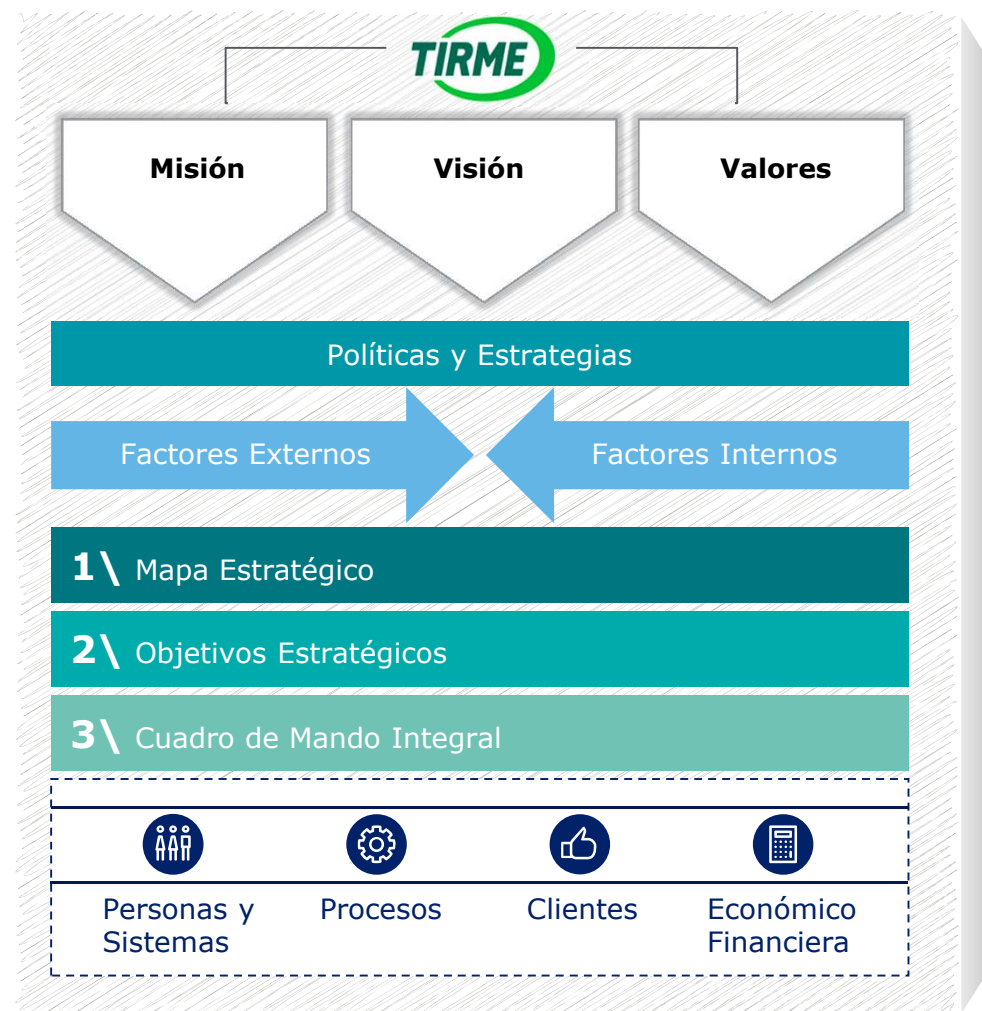
Una vez definidos los objetivos estratégicos, se establecen las **líneas de acción** a través de las cuales desplegamos la **Misión, Visión, Cultura y Política** de la organización de una forma transversal.



Cada una de las líneas estratégicas cuenta con una serie de **planes de acción específicos**.

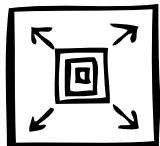


El resultado de este procedimiento es un **mapa estratégico** en el que se detallan los objetivos estratégicos y las acciones específicas que permiten su consecución, por área de actividad.

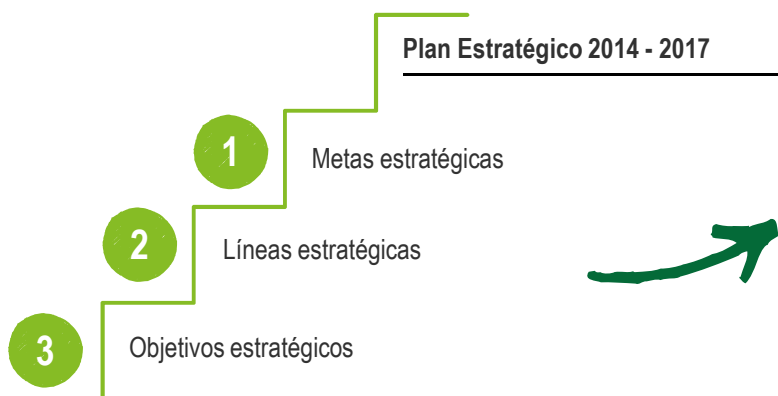


Planificación estratégica

Grado de Cumplimiento – Plan Estratégico 2014-2017



El Plan Estratégico sienta las bases de todas nuestras actuaciones. Por ello, al finalizar el PE 2014-2017, es esencial para nosotros medir el **grado de consecución de los objetivos establecidos** al inicio, reconociendo **nuestros logros** pero también identificando aquellas áreas donde todavía tenemos **oportunidades para mejorar**.

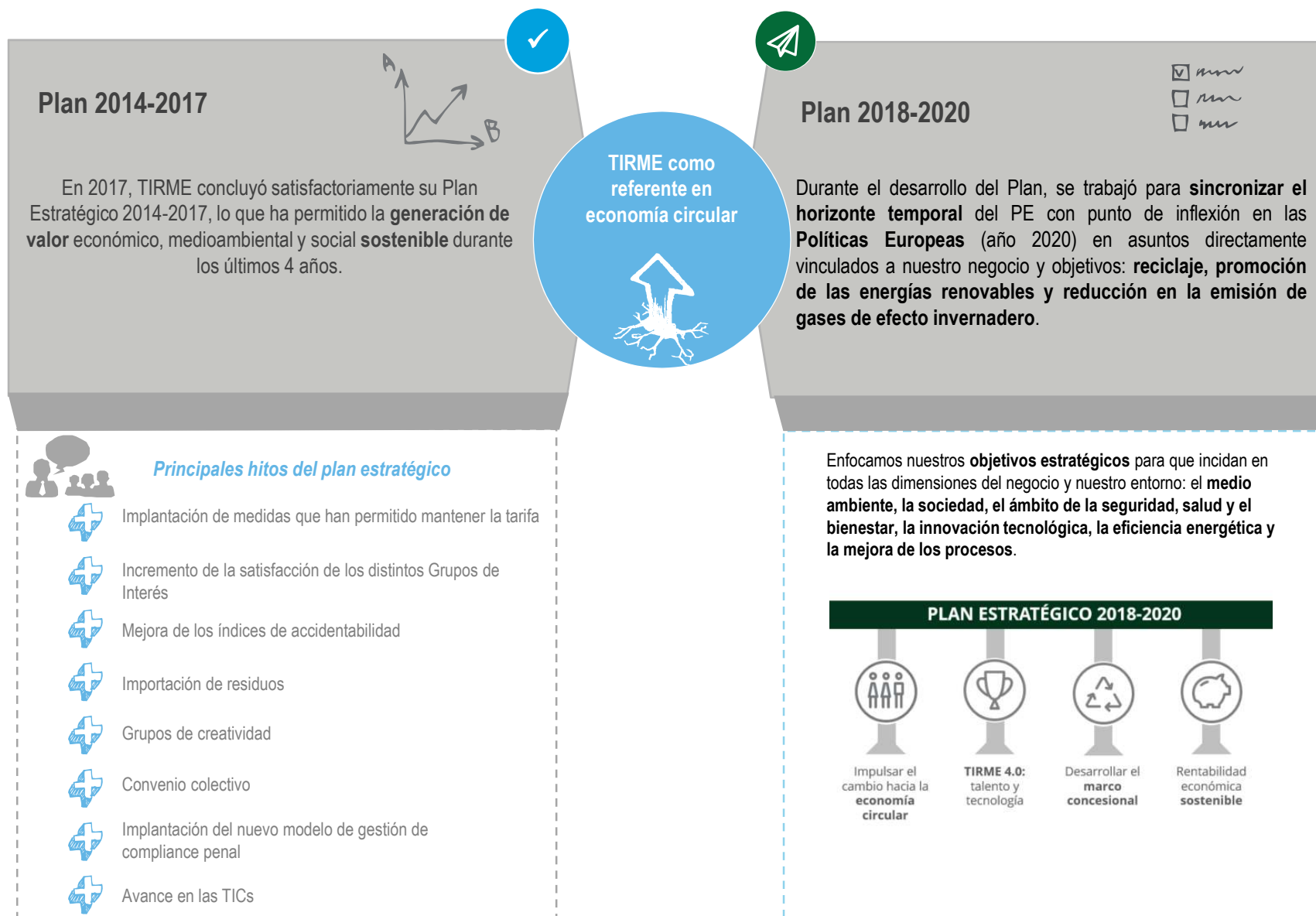


La propia estructura del Plan, con indicadores cuantificables, permite medir el desempeño de una forma fiable y estructurada. Este ejercicio de reflexión es también una de las fuentes de información clave a tener en cuenta cuando diseñamos nuestro siguiente Plan Estratégico.

Indicadores	Valor Objetivo	Valor Conseguido	Plazo	Estado
Grado de cumplimiento de la planificación estratégica	80%	74%	2014-2017	☹️
% de objetivos compartidos entre áreas de gestión / departamentos	80%	93%	2014-2017	😊
% con objetivos personales y mecanismos de evaluación vinculados al mapa estratégico	80%	100%	2017	😊

Planificación estratégica

2017, año de transición estratégica en TIRME



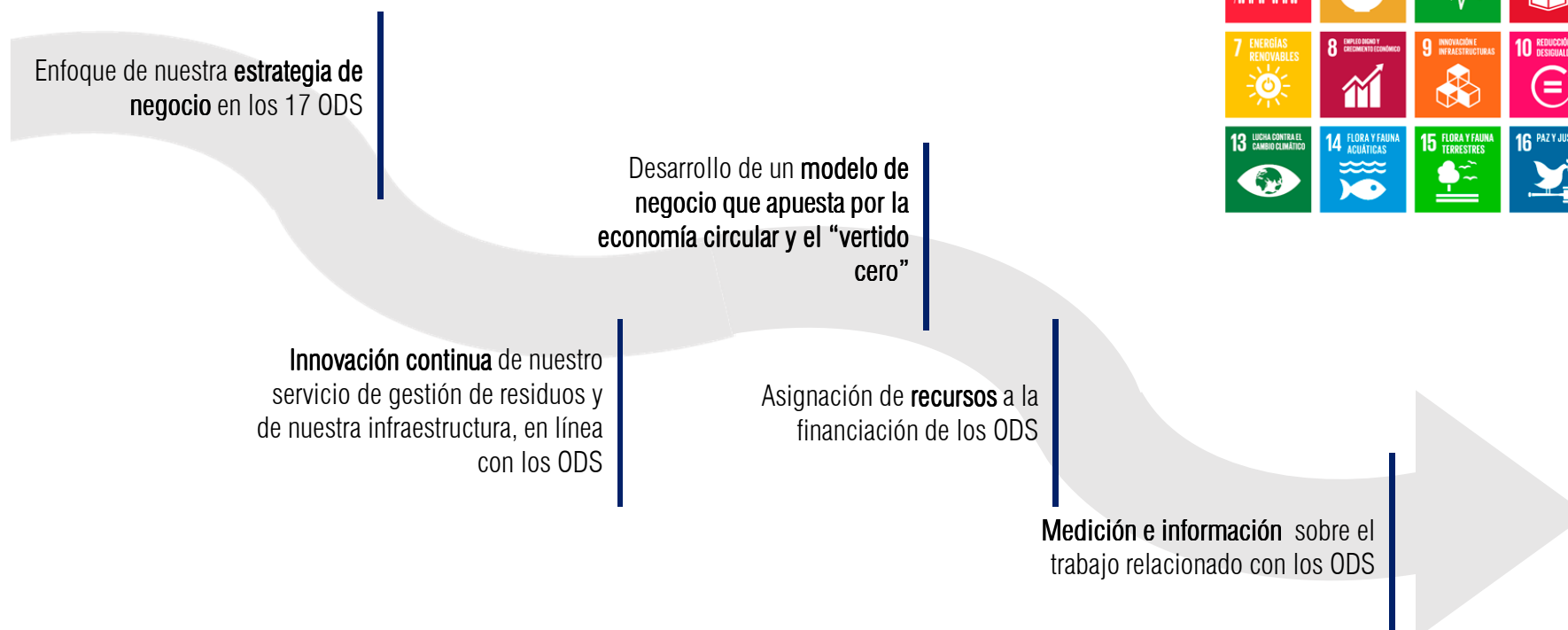
Contribuyendo a los Objetivos de Desarrollo Sostenible

En línea con sus valores de responsabilidad y contribución a la sociedad y al medio ambiente, TIRME ha hecho el ejercicio de vincular e incorporar iniciativas concretas que contribuyan a cada uno de los ODS - Objetivos de Desarrollo Sostenible - con los pilares de su Plan Estratégico 2018-2020.

Nuestra Oficina de Economía Circular y Desarrollo Sostenible, se encarga de realizar un seguimiento del trabajo que realiza TIRME para alcanzar dichos objetivos, asegurando que la consecución de las acciones del Plan Estratégico están alineadas con la **Agenda 2030 de las Naciones Unidas**.

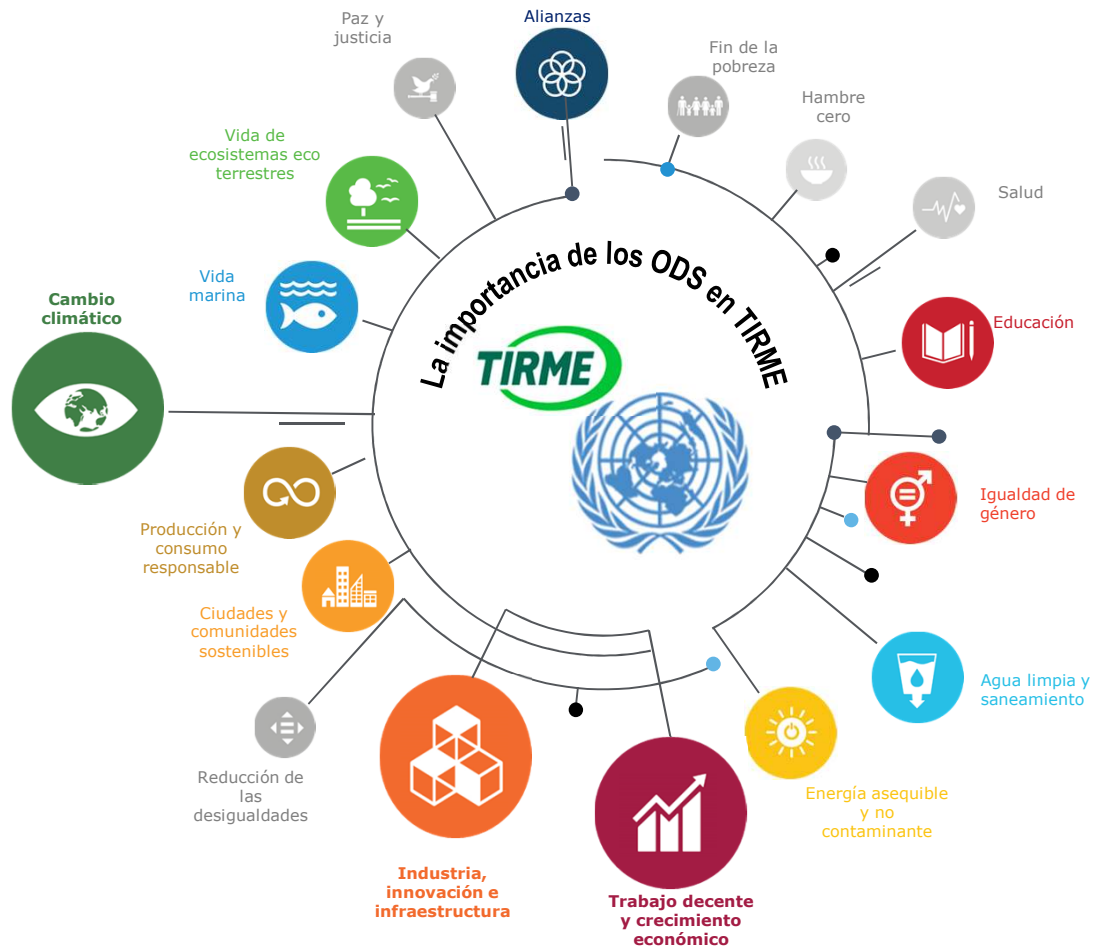
En septiembre de 2015 la Organización de las Naciones Unidas (ONU) aprobó la Agenda 2030 de Desarrollo Sostenible que contiene los Objetivos de Desarrollo Sostenible (ODS).

Nuestra estrategia respecto a los ODS:



ODS en TIRME

En TIRME entendemos que la mejor forma de desarrollar e incorporar los objetivos de desarrollo sostenible en las organizaciones, es utilizar un enfoque integrado que se alinee con los pilares que componen el Plan Estratégico de la organización.



ODS en TIRME

PLAN ESTRATÉGICO 2018-2020



Impulsar el cambio hacia la **economía circular**



Desde TIRME impulsamos la gestión sostenible y el uso eficiente de los recursos naturales mediante actividades de prevención, reducción, reciclado y reutilización de los residuos generados en nuestra actividad. **(TIRME y la gestión ambiental)**



Debida a la localización de nuestra actividad en las Islas Baleares, el entorno marino es de extrema relevancia. Por ese motivo, actuamos conjuntamente con otras organizaciones en la prevención y reducción significativa de la contaminación del Mediterráneo. **(Contribución a la sociedad)**



En TIRME somos conscientes de la importancia que juega nuestro rol en el fomento de la educación, sensibilización y capacidad humana e institucional respecto a la mitigación del cambio climático, la adaptación a él y la alerta temprana. Por ello, incorporamos proactivamente medidas relativas al cambio climático en nuestras políticas, estrategia y planes nacionales. **(TIRME y la gestión ambiental)**



En TIRME hemos asumido el compromiso de colaborar con medidas concretas para minimizar los impactos relacionados con nuestra actividad y prevenir la degradación de los hábitats naturales, preservando la biodiversidad de la isla de Mallorca, donde desarrollamos nuestra actividad **(TIRME y la gestión ambiental)**

ODS en TIRME



4 EDUCACIÓN DE CALIDAD

TIRME es consciente de la importancia del desarrollo del talento local para la sostenibilidad de su actividad. Por ese motivo, promocionamos actividades formativas internas y externas a la organización, así como la colaboración con centros educacionales para asegurar la formación del talento futuro. **(Desarrollo de las personas)**



8 EMPLEO DIGNO Y CRECIMIENTO ECONÓMICO

TIRME apuesta por la economía local, el crecimiento económico y la creación de un empleo digno para todos, invirtiendo en tecnología e innovación y fomentando el turismo sostenible y de los productos locales como fuente de creación de puestos de trabajo. **(Desarrollo de las personas)**



5 IGUALDAD DE GÉNERO

Aseguramos la participación plena y efectiva de las mujeres y la igualdad de oportunidades de liderazgo a todos los niveles de decisión. **(Desarrollo de las personas)**



9 INNOVACIÓN E INFRAESTRUCTURAS

El impulso de la tecnología junto con la labor de nuestro equipo de profesionales altamente cualificados son factores clave para desarrollar un negocio sostenible en el tiempo, tanto a nivel económico como ambiental. **(Innovación y tecnología)**

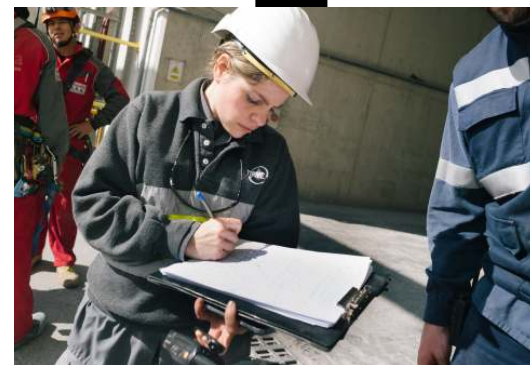
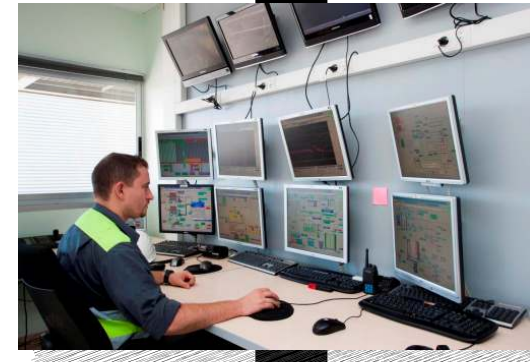
ODS en TIRME



Apostamos por la innovación y la tecnología en todos nuestros procesos e infraestructuras, incorporando mejores prácticas en la gestión empresarial y de residuos. De este modo, buscamos proporcionar un servicio óptimo a la comunidad mallorquina, siguiendo las líneas de actuación definidas por el Consell. (**Innovación y tecnología**)



La sostenibilidad del negocio de TIRME se materializa mediante la adecuada gestión de la relación y de la alianza entre la organización y el Consell de Mallorca, los Ayuntamientos, los Municipios, así como el tejido empresarial y la propia sociedad. (**Gestión responsable y sostenible**)



ODS en TIRME

PLAN ESTRATÉGICO 2018-2020



Rentabilidad
económica
sostenible



6 AGUA LIMPIA Y SANEAMIENTO



TIRME es consciente que los recursos hídricos deben ser gestionados de forma adecuada antes que se tornen escasos. Por ese motivo ha asumido el compromiso de implantar una gestión integrada de los recursos hídricos con el objetivo de gestionarlos de forma eficiente, maximizando la reutilización y reduciendo su contaminación. **(TIRME y la gestión ambiental)**

7 ENERGÍA ASEQUIBLE Y NO CONTAMINANTE



TIRME es consciente de la importancia de la energía en el desarrollo sostenible y de la necesidad de apoyar iniciativas de investigación y desarrollo de energía limpia. Por ese motivo, hemos asumido el compromiso de aumentar cada año la proporción de energía renovable utilizada en nuestros procesos, así como la adopción de medidas para mejorar la eficiencia energética en nuestra actividad. **(TIRME y la gestión ambiental)**

8 EMPLEO DIGNO Y CRECIMIENTO ECONÓMICO



Creemos que la diversificación económica y la innovación son aspectos fundamentales para lograr un crecimiento económico sostenible en el tiempo. Es nuestra prioridad fomentar la creación de empleo local y la integración de personas en riesgo de exclusión y promover el crecimiento económico donde desarrollamos nuestra actividad. **(Gestión de la cadena de suministro)**

9 INNOVACIÓN E INFRAESTRUCTURAS



El impulso de una infraestructura moderna y procesos eficientes son factores necesarios para lograr una mayor rentabilidad económica a largo plazo, actuando siempre en línea con nuestros valores de cuidado del medio ambiente y la comunidad local. **(Innovación y tecnología)**

11 CIUDADES Y COMUNIDADES SOSTENIBLES



Nuestra actividad juega un papel muy importante en la creación de ciudades sostenibles. Para TIRME es prioritario asegurar sin interrupciones un servicio de calidad para todos los municipios de Mallorca, gestionado los residuos de manera eficiente y minimizando los impactos negativos (vertidos, olores, ruidos). **(TIRME y la gestión ambiental)**

12 PRODUCCIÓN Y CONSUMO RESPONSABLES



La esencia de TIRME se centra en la gestión responsable y el uso eficiente de los recursos naturales. Este enfoque de gestión es una de las principales palancas de actuación que garantiza que nuestro negocio sea rentable y sostenible a largo plazo. **(TIRME y la gestión ambiental)**



Innovación y Tecnología

“Buscamos soluciones y mejoras”



Proyectos llevados a cabo

TIRME, como compañía involucrada con el desarrollo sostenible y la innovación, destina anualmente una cantidad significativa de recursos al **desarrollo de nuevos procesos, implantación de tecnología avanzada y desarrollo de nuevos productos, destinados a mejorar su competitividad, revertir estas mejoras al ciudadano y al bienestar social e incrementar el conocimiento en todos sus ámbitos**. A continuación, se resumen los proyectos más significativos desarrollados por la compañía durante el ejercicio 2017. Cabe destacar, que los presupuestos de cada proyecto son aproximados y exclusivamente recogen gastos del 2017. La inversión de cada proyecto está pendiente de validación y **en proceso de certificación de I+D+i** por parte de una entidad acreditada por ENAC.

	Inversión en miles de €	Descripción del proyecto
	513,28	Nuevo sistema de alta eficiencia para la valorización de residuos (fase II de metanización) Nuevo sistema de tratamiento de residuos orgánicos de alta capacidad de respuesta para adaptarse a la elevada estacionalidad poblacional de Mallorca. El sistema permitirá alcanzar nuevos grados de valorización de productos orgánicos, aportando un mayor valor añadido y potencial de aplicación.
	417,43	Desarrollo de un proceso innovador de separación y clasificación de envases ligeros que permite recuperar fracciones de plástico de alta selectividad y un nivel de automatización que permite alcanzar porcentajes de efectividad diferenciadores. El objetivo es poder dar una respuesta óptima a la acusada variabilidad de calidad de los residuos entrantes derivados de la alta estacionalidad poblacional de Mallorca.

Proyectos llevados a cabo

Inversión en miles de €

Descripción del proyecto



80,65

Desarrollo de nuevas vías de valorización de ecoáridos. Se han estudiado e investigado el uso de ecoárido en la construcción de carreteras, derivando en nuevas vías de valorización y la optimización de los materiales de construcción, fomentando la innovación y la transición hacia una economía circular.



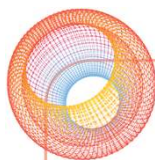
80,66

Investigación y desarrollo en nuevas metodologías para el seguimiento y control de vertederos asentados sobre antiguas zonas de vertido y con potencial contaminante, a partir del seguimiento analítico y el uso de herramientas de simulación avanzadas.



427,11

Sistemas de alta eficiencia en la organización de procesos a partir de tecnologías de la información y las comunicaciones (TIC) para la optimización y automatización de procesos de entrada y salida de recursos a partir del estudio e implantación de nuevos sistemas de gestión empresarial de alta eficiencia, incrementando sustancialmente el rendimiento operativo de la propia empresa.



TIRME asigna a cada uno de los proyectos una figura de impulsor interno, encargado de iniciar, supervisar y reportar el grado de avance del proyecto de I+D+i en cuestión.

TIRME y la gestión ambiental



Biodiversidad



En TIRME queremos cuidar de nuestra isla y trabajar para la conservación de sus ecosistemas y su capital medioambiental. En 2017 hemos enfocado nuestros esfuerzos en la **preservación de la biodiversidad marina**, un ecosistema fundamental de la biodiversidad mallorquina.

En diciembre 2017, se ha firmado un acuerdo con la fundación **Palma Aquarium** para promover la protección y conservación del medio ambiente y la biodiversidad marina. Ambas partes se han comprometido a implementar acciones conjuntas que abarcan: el tratamiento responsable de residuos urbanos, la concienciación de la sociedad con campañas sobre hábitos y medidas de sostenibilidad, implantación de tecnologías avanzadas en los procesos de gestión de residuos y fomento de ideas innovadoras y creativas, impulsar la recuperación de especies amenazadas y la restauración de ecosistemas dañados.

Fundación Natura Parc

Damos soporte a la **Fundación Natura Parc** en su proyecto de seguimiento del **Milano Real**, una ave en peligro de extinción en las Islas Baleares. La iniciativa consiste en el marcado de las crías de este ave para poder recopilar datos sobre su posición, hábitats y así poder identificar los problemas que están poniendo a esta especie autóctona en peligro.

Esta colaboración, ha hecho posible que la duración del proyecto se amplíe, y ha dotado a la Fundación, de recursos adicionales para la iniciativa, lo que contribuirá a un mejor seguimiento de esta especie protegida.

Restauración de Son Noviet

El **Plan de restauración ambiental y paisajística** de la cantera de **Son Noviet** en Petra ha pasado el trámite ambiental. El proyecto recoge un exhaustivo inventario de factores clave en el entorno del emplazamiento. En este inventario se caracterizan los distintos factores del medio biofísico y socioeconómico, así como el paisaje, los usos del suelo, las delimitaciones asociadas a espacios naturales y especies protegidas, el planeamiento urbanístico y otros elementos territoriales a considerar.

Al servicio del Medio Ambiente

Nuestra razón de ser es contribuir a la conservación medioambiental de Mallorca

La conservación de nuestra isla y su rico valor medioambiental, es la prioridad de TIRME a la hora de desarrollar nuestras actividades diarias y la primera variable que se tiene en cuenta al tomar decisiones operativas.

Debido al modelo de negocio de TIRME, nuestro objetivo principal es **maximizar el reaprovechamiento de los residuos generados** hasta alcanzar un modelo de economía circular completo, que garantice la consecución del objetivo estratégico de Mallorca de **"vertido cero de residuos domésticos"**.

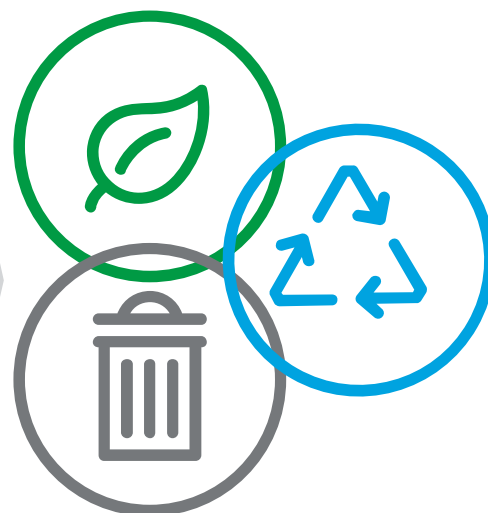
Retos Medioambientales



"vertido cero"



100% de los residuos de Mallorca **valorizados**, material o energéticamente



Objetivo

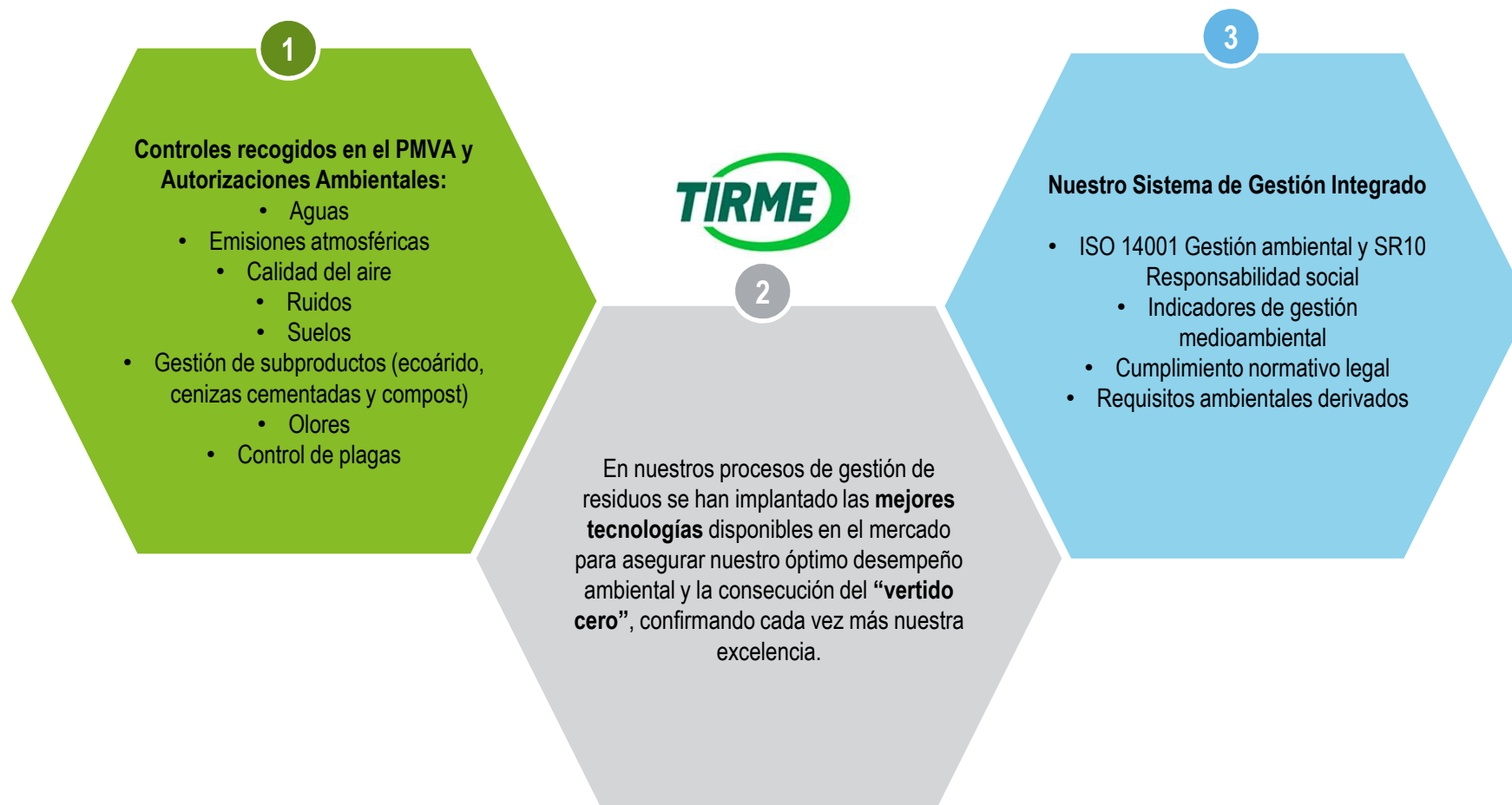
Nuestra misión

Proyecto ambientalmente avanzado, socialmente aceptado y económicamente viable

Nuestras prioridades de gestión ambiental

- ✓ Proteger la calidad del entorno
- ✓ Proteger la biodiversidad

Al servicio del Medio Ambiente



Al servicio del Medio Ambiente



Programa de Medidas y Vigilancia Ambiental

TIRME dispone de un Programa de Medidas y Vigilancia Ambiental (PMVA), donde se definen los ejes estratégicos para una vigilancia constante de la calidad ambiental del entorno en el que se ubican las distintas instalaciones de tratamiento de residuos.

Las medidas de control ambiental a aplicar incluyen la monitorización de distintos contaminantes y su movilidad entre los tres compartimentos ambientales: atmósfera (aire), litosfera (suelos) e hidrosfera (aguas), lo que permite valorar el impacto producido y las posibles afecciones a la población y al medio natural en las distintas zonas de influencia.

Año tras año, registramos las distintas mediciones para monitorizar la evolución global en el tiempo del impacto de la actividad de TIRME en su entorno próximo, a partir del “punto cero” (antes de la puesta en marcha de las instalaciones).

Atmósfera (aire)



Litosfera (suelos)



Hidrosfera (aguas)



Zonas	Términos municipales afectados	Plantas o instalaciones destinadas a cada zona
Zona 1	Son Reus - Palma Can Canut – Marratxí	Planta de Selección de Envases Ligeros Planta de Compostaje Planta de Metanización Planta de Valorización Energética Planta de Producción de Ecoárido Depósito de Seguridad para cenizas cementadas
Zona 2	Sta. Margalida	Depósito de Rechazos de Residuos de Construcción y Demolición
Zona 3	Calviá	Planta de Compostaje
Zona 4	Ariany	Planta de Compostaje para lodos de EDAR.
Zona 5	Felanitx	Planta de Compostaje para lodos de EDAR.
Estaciones de transferencia	Términos municipales afectados	
Nord	Alcudia	
Centre	Binissalem	
Llevant	Manacor	
Ponent	Calviá	
Sud	Campos	

Emisiones y calidad del aire



Las emisiones procedentes de los procesos de tratamiento dependen de la cantidad de residuos tratados durante el año. Las instalaciones cuentan con los sistemas de depuración de gases necesarios para minimizar dichas emisiones y asegurar que en todo momento se encuentran dentro de los parámetros establecidos a nivel normativo.

TIRME lleva a cabo un control sobre las emisiones de los contaminantes más significativos de cada **proceso de tratamiento de residuos** (HCl, CO, NO_x, SO₂, partículas, COT, HF, metales, dioxinas y furanos, NH₃, H₂S, etc.). En cuanto al tipo de controles, algunos son en continuo mediante analizadores instalados en la chimenea (calibrados por organismo acreditado) y otros controles se realizan periódicamente mediante inspecciones reglamentarias de un Organismo de Control Autorizado (OCA) acreditado.



Emisiones de Óxidos de azufre (SO_x/SO₂) procedentes de los procesos de tratamiento de TIRME (kg/año)

2015	2016	2017
35.147	34.159	39.590

Emisiones de Óxidos de nitrógeno (NO_x/NO₂) procedentes de los procesos de tratamiento de TIRME (kg/año)

2015	2016	2017
269.793	251.422	258.986

Emisiones de partículas en suspensión (PM₁₀) procedentes de los procesos de tratamiento de TIRME (kg/año)

2015	2016	2017
1.617	1.380	1.537

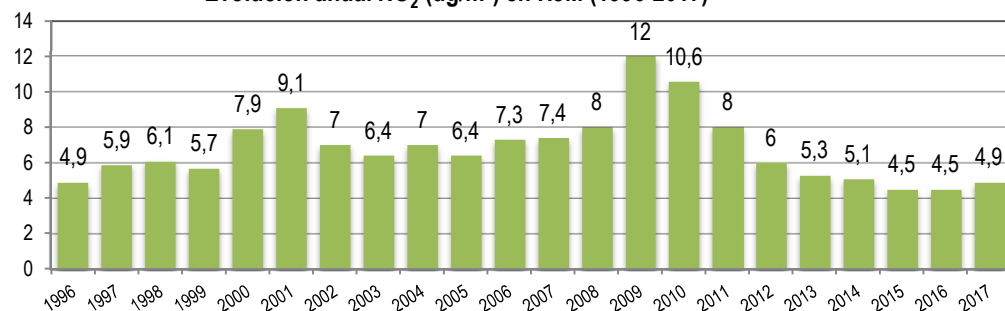


Emisiones y calidad del aire

Monitorizamos constantemente la calidad del aire de las inmediaciones de nuestras instalaciones

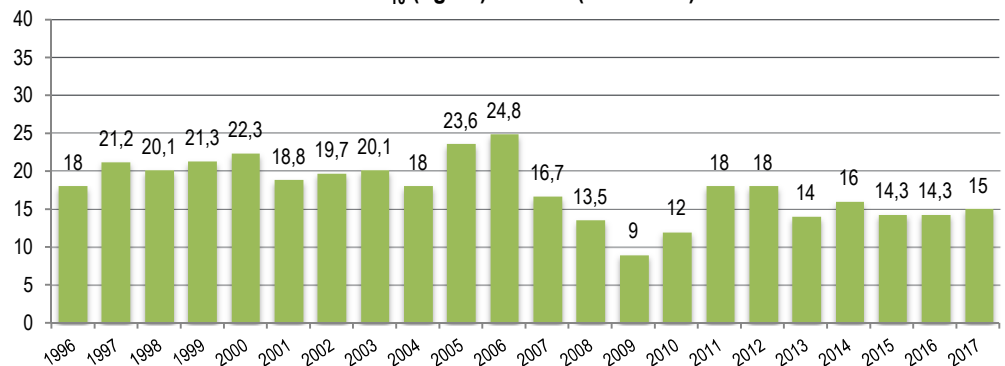
Además de las mediciones de las emisiones a la atmósfera, TIRME realiza un control de la calidad del aire en el entorno de las instalaciones de las Zona 1 para verificar que no existe un impacto significativo de sus emisiones. Se dispone de dos estaciones que miden en continuo los parámetros fijados por ley (SO_2 , NO_2 y NO_x , O_3 , PM_{10} , $\text{PM}_{2,5}$, H_2S y datos meteorológicos). Las estaciones comunican en tiempo real con la Secció d'Atmosfera de la Conselleria de Territori, Energia i Mobilitat del Govern de les Illes Balears y están incluidas dentro de la Red Balear de Vigilancia de Calidad del Aire de les Illes Balears, que a su vez forma parte de la red española y europea. Adicionalmente, se llevan a cabo campañas periódicas para aquellos parámetros que no es posible medir de forma continua, como Hidrocarburos Policíclicos Aromáticos (HPAs) y metales pesados en partículas fracción fina ($\text{PM}_{2,5}$) y gruesa (PM_{10}).

Evolución anual NO_2 ($\mu\text{g}/\text{m}^3$) en HJM (1996-2017)

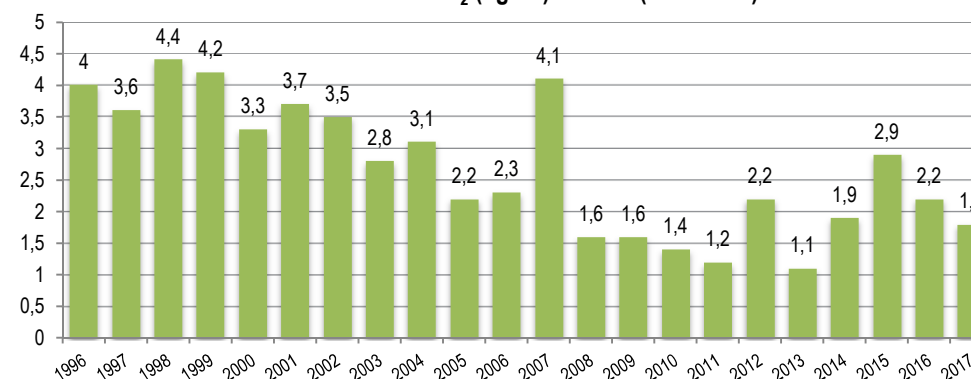


El hecho de que estos controles se lleven haciendo desde antes de la puesta en marcha de las instalaciones (punto cero) nos ha permitido concluir que no existe un impacto de las instalaciones de residuos en la calidad del aire de la zona, tal y como se muestra en los gráficos de evolución de contaminantes (con datos desde el año 1996).

Evolución anual PM_{10} ($\mu\text{g}/\text{m}^3$) en HJM (1996-2017)



Evolución anual SO_2 ($\mu\text{g}/\text{m}^3$) en HJM (1996-2017)



Controles sobre el suelo y el subsuelo



Nuestras instalaciones se han diseñado para evitar afecciones al suelo y a las aguas subterráneas.

TIRME realiza **controles periódicos** para mitigar el riesgo de afecciones de las actividades de gestión de residuos al suelo.

Mediante el Programa de Medidas y Vigilancia Ambiental, se han identificado 13 puntos de la Zona 1 donde se realizan controles periódicos, analizando metales pesados, dioxinas y furanos.

Adicionalmente, TIRME realiza Informes Base de Suelo específicos para aquellas instalaciones cuyas actividades lo requieren. Se han realizado dichos informes para los suelos en los que se ubican las siguientes instalaciones: Planta de Valorización Energética, Depósito de Seguridad, Planta de Producción de Ecoárido, Depósito de Rechazos de la Zona 2, Planta de Secado Solar de lodos, Planta de Metanización y Planta de Compostaje de Zona 1



El mapa refleja los 13 puntos donde se realizan controles periódicos.



En 2017, se ha confirmado una vez más la no afección de las instalaciones y actividad de TIRME sobre el suelo.

Cada 5 años, TIRME realiza controles sobre el subsuelo en varias zonas afectadas por sus instalaciones: Zona 1 (Son Reus - Can Canut) y Zona 2 (Santa Margarita). Estos controles se ejecutan a través de sondeos, extracción de testigos y análisis de muestras a diferentes alturas, llegando hasta los 40-45 m de profundidad.



El próximo control de la zona 1 se realizará en 2021, y en la Zona 2 en 2018.

Los controles realizados hasta ahora confirman la no afección de las instalaciones y actividad de TIRME sobre el subsuelo.

Calidad del Agua



Nuestras instalaciones se han diseñado para minimizar los consumos de agua potable favoreciendo la reutilización de aguas pluviales, aguas de proceso y lixiviados, en los procesos internos de las plantas de tratamiento de residuos.

Las principales áreas de gestión de residuos, “Can Canut” y “Son Reus”, y el Depósito de Rechazos de Santa Margarita están provistas de balsas y tanques para la recogida y el aprovechamiento de aguas pluviales, de proceso y lixiviados. También se cuenta con una red de agua regenerada procedente del tratamiento terciario de agua depurada. Esta agua también sustituye el consumo de agua de red.

Una red de tuberías conecta el área de Can Canut y el Deposito de Seguridad de cenizas cementadas a la Planta de Valorización Energética. Esto permite extender el beneficio de la recogida de aguas a la Planta de Valorización Energética, que además, aprovecha las purgas procedentes de sus procesos principales en procesos secundarias de la misma instalación.

El agua, que alimenta a los sistemas de refrigeración y el agua destinada a formar el vapor que mueve las turbinas, procede de la red municipal y se pre-trata en la Planta de Tratamiento de Aguas (PTA), compuesta por sistemas de filtración, ósmosis inversa y de resinas de intercambio iónico.

m ³	2015	2016	2017
Agua de red	184.231	193.479	177.667
Aguas subterráneas	53.803	59.321	52.789
Aguas pluviales/superficiales	57.237	83.395	73.636
Aguas aporte externo	295.271	336.195	304.092
Agua reutilizada frente al total consumido	35	29	30

- Consumo total de agua en 2017: **608.184 m³**
- % de agua reutilizada: **30%**

Calidad del Agua



En los últimos años, se ha invertido en proyectos para optimizar el consumo de agua en nuestros procesos e instalaciones:

Recogida de aguas excedentarias

- Recogemos aguas excedentarias de nuestros procesos productivos y aguas pluviales, separando las aguas limpias de las sucias.
- Nuestras instalaciones disponen de colectores e interconexiones para mezclar los flujos de agua y adaptar la cantidad y calidad a las necesidades de cada consumidor.

Equivalente al **consumo de agua de 4.000 personas** en un año

Mejoras en la red hidráulica y eliminación de fugas

Se realizan lecturas diarias de los contadores totales y parciales de los distintos procesos productivos y mensualmente se revisan los consumos por instalación y por sistema, analizando las desviaciones eventuales (fugas).

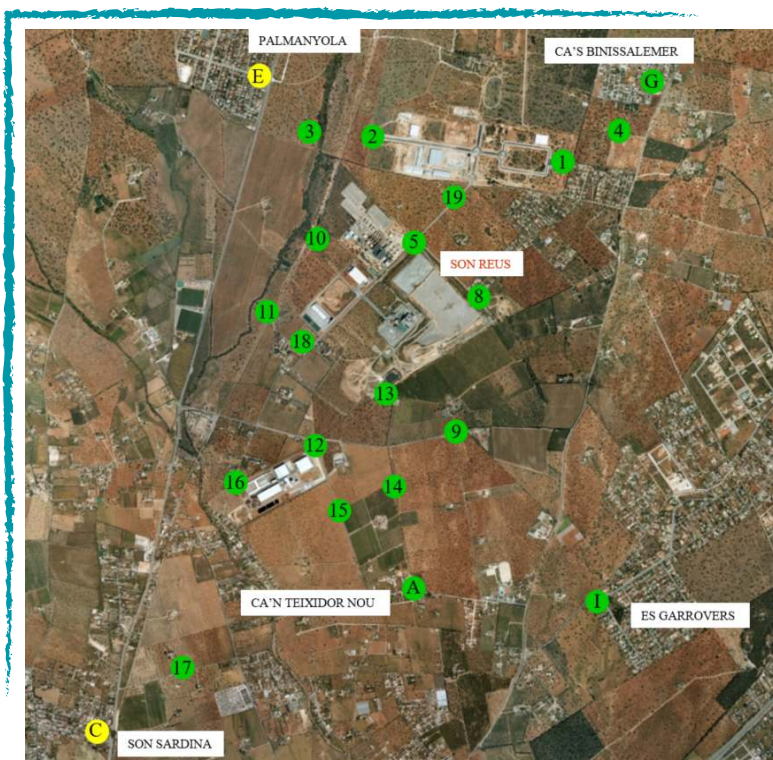
10-15% de disminución de agua de red ahorrados

Planta de Tratamiento de Lixiviados

- Se implantó una nueva Planta de Tratamiento de Lixiviados (PTL) que pretende tratar un agua de elevada salinidad y concentración de sólidos en suspensión y transformarla en agua de mejor calidad para su reutilización en procesos secundarios.
- Como medida de ahorro general, se ha reutilizado el agua de la Planta de Tratamiento de Lixiviados (PTL) en los procesos secundarios de la Planta de Valorización Energética.

Permite el **ahorro** de un consumo de agua **equivalente al consumo habitual de 400 personas** al año

Controles de ruidos



Como resultado de los controles de ruido realizados, ninguno de estos ha superado el límite aplicable al punto de medida.

En el plano se muestran todos los puntos de medición con semafóricos, que aparecen todos en verde excepto dos, en los que el nivel de ruido medido es más elevado, debido al ruido procedente de la carretera en la que se encuentran.



Monitorización periódica de los ruidos y vibraciones ocasionados por nuestras instalaciones

La actividad que realizamos, dada su naturaleza, involucra a infraestructuras de grandes dimensiones, que puede generar contaminación acústica si no se gestiona de forma adecuada. Conscientes de ello, como parte del Programa de Medidas y Vigilancia Ambiental, realizamos anualmente una monitorización meticulosa del ruido ocasionado por nuestras instalaciones, desde 22 puntos estratégicos con los que aseguramos cubrir la totalidad de nuestro entorno.

La monitorización se realiza tanto en días laborables como festivos y en distintos momentos del día, para conocer como éstos se comportan a lo largo del día. La finalidad de los controles es asegurar que se cumple con los objetivos de calidad acústica de la zona. Como conclusión del conjunto de monitorizaciones anuales realizadas, cada año se evalúa la tendencia general que han seguido los niveles de ruido respecto al anterior. TIRME analiza también los motivos detrás de estas tendencias para adquirir un mayor conocimiento de su entorno.

Nuestro compromiso con la comunidad se centra en reducir al máximo las posibles molestias que pueda ocasionar la provisión de nuestro servicio. Por ello, nuestros equipos estudian posibles mejoras en nuestras instalaciones que puedan permitir reducir aún más nuestros niveles sonoros. En esta línea, realizamos controles acústicos adicionales en nuestras Estaciones de Transferencia de forma voluntaria, buscando asegurar que éstas también cumplen con los límites establecidos.

Además de la evaluación global de la Zona 1, se realizan inspecciones específicas de cumplimiento de emisión de ruido en las instalaciones que poseen Autorización Ambiental Integrada (COTIR, Metanización y compostaje Z1, Planta de Secado Solar y DRZ2).

Controles de olores

En TIRME trabajamos para reducir al mínimo nuestro impacto y las posibles molestias a los vecinos

Una de las principales molestias de la gestión de los residuos, por la propia naturaleza de la actividad es el impacto por olores. TIRME se compromete a minimizar el impacto de su actividad y a resolver cualquier tipo de incidencia relacionada con su gestión. Es por ello que una de nuestras prioridades es monitorizar los olores ligados a nuestras actividades y reducir al mínimo cualquier olor que pueda desprender alguna de nuestras instalaciones. En la Planta de Compostaje de Zona 1, la Planta de Metanización y la Planta de Secado Solar, se realizan controles anuales por una Entidad Acreditada que se basan en la medición directa del olor en los focos emisores y la modelización de su dispersión, obteniéndose mapas de isodoras.

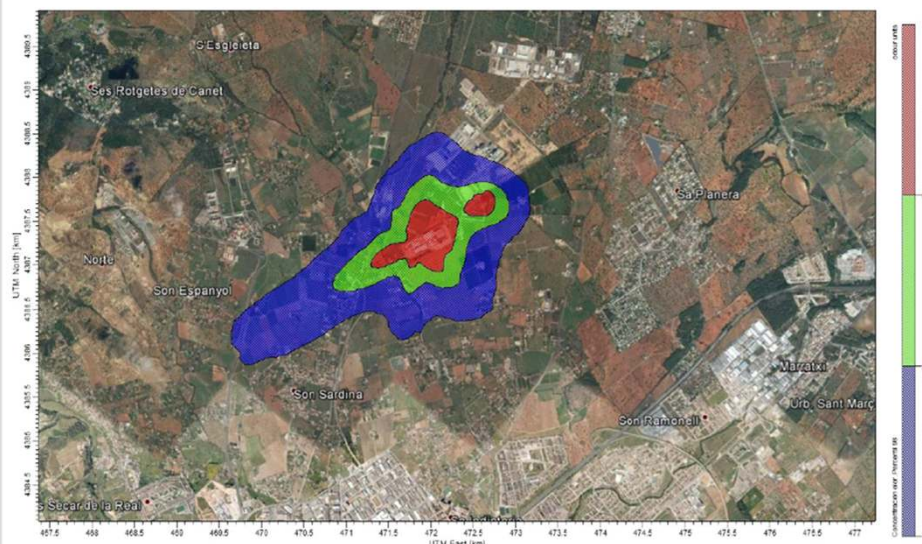
Los procesos generadores de olor en nuestra actividad se ven muy influenciados por las condiciones meteorológicas. Por esta razón, es esencial llevar un control de olores minucioso, monitorizar las condiciones climáticas y mantener nuestros canales de contacto con la comunidad abiertos siempre para poder actuar rápidamente cuando sea necesario.

En el caso de que se reciban reclamaciones, TIRME investiga la correlación de éstas con los diferentes procesos que llevamos a cabo para encontrar el foco de los olores y encontrar la solución más eficaz.

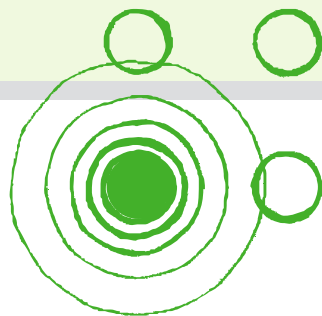
Este año se ha trabajado intensamente con los vecinos de las instalaciones para mejorar los procesos y minimizar las molestias de olores.

TIRME busca alinearse con las Mejores Técnicas Disponibles (Best Available Techniques, BAT) en el ámbito de control de olores para asegurar que proporcionamos un servicio óptimo a nuestra comunidad.

Utilizamos el mapa de isodoras (líneas de igual concentración de olor) a través del cual podemos ver las zonas de posible molestia en el entorno.



Ejemplo del mapa de isodoras, realizado para el meta-compost en 2017 (modelización del área de Can Canut).



TIRME y el Plan 20/20/20



Plan 20/20/20

TIRME ha decidido sumarse a la apuesta 20/20/20 de la Unión Europea con un conjunto de medidas propias sobre el clima y la energía. El Plan 20/20/20 está vinculado a los objetivos estratégicos de impulsar el cambio hacia la economía circular, TIRME 4.0: talento y tecnología y rentabilidad económica sostenible. Con él, pretendemos adaptar nuestro modelo de gestión energética a través de la apuesta por las energías renovables y una reducción significativa en nuestras emisiones de gases de efecto invernadero.

Como parte del Plan Estratégico preparado para el periodo 2018-2020, nos hemos marcado el objetivo de **reducir en un 15% la emisión de GEI en 2020**, respecto al valor base de 2005.

Retos a futuro

En TIRME, definimos metas cada vez más ambiciosas en línea con nuestros principios de **excelencia** y **mejora continua**. Para asegurar el alcance de estas metas, definimos indicadores que nos permiten cuantificar año tras año nuestro grado de consecución de estas. De cara al 2018, nos planteamos los siguientes retos:

1. **Certificación** de la Huella de Carbono.
2. **Mejoras** de las cabinas de control de calidad del aire y de las estaciones meteorológicas.
3. Implantar un sistema de transmisión de **datos online de las emisiones** de la Planta de Valorización Energética a la Sección de Atmósfera del Govern de les Illes Balears.

El incremento de nuestra eficiencia energética para contribuir a la lucha contra el cambio climático es un **objetivo prioritario** en el Plan Estratégico 2018-2020. Este objetivo se materializa a través de una serie de metas concretas acompañadas de indicadores que nos permiten medir su grado de consecución:

- Meta: **Reducción del 2% del ratio de consumo de energía** de TIRME respecto a la media del periodo del Plan Estratégico anterior (2014-2017).
- Indicador: Reducción de consumos.
- Meta: Instalación de al menos **100kW** nuevos de potencia de generación para **autoconsumo de fuente de energía renovable** diferentes al biogás o residuos urbanos.
- Indicador: Aumento fuentes de energía renovable.

Eficiencia energética

Nuestros proyectos de eficiencia energética

La búsqueda de la eficiencia energética es uno de los pilares de nuestra razón de ser. Aseguramos que tanto las reformas que realizamos a nuestras instalaciones como las nuevas inversiones siempre consigan operar de la manera más energéticamente eficiente posible. En esta línea, analizamos y diseñamos proyectos y medidas concretas para seguir avanzando en materia de eficiencia energética.

2016 **2017**

Proyecto Ilunion	Flota de vehículos	Optimización de combustión	Iluminación LED	Sistema aerocondensador
<ul style="list-style-type: none"> Se ha contratado a una empresa de labor social, un servicio de pago por uso del vestuario laboral de todo el personal de TIRME, buscando alargar al máximo la vida útil de éste. 	<ul style="list-style-type: none"> Se ha sustituido el 87% de los vehículos de la flota por vehículos eléctricos, lo que ha permitido ahorrar aprox. 27.000 litros de gasóleo. 	<ul style="list-style-type: none"> Se instaló un Sistema de control de combustión para estabilizar la producción de vapor y reducir el contenido en O₂ de la combustión, mejorando así su rendimiento. 	<ul style="list-style-type: none"> Se ha implantado un cambio de iluminación LEDs, así como lucernarios en las instalaciones para que éstas tengan más luz. 	<ul style="list-style-type: none"> Se han instalado motores de bajo rendimiento, accionados por variación de frecuencia y por arrancador suave.
<p>Ahorro en consumo de energía:</p> <ul style="list-style-type: none"> 20.000 kWh/año <p>Emisiones de CO₂ evitadas:</p> <ul style="list-style-type: none"> 15 t CO₂/año 	<p>Ahorro en consumo de energía:</p> <ul style="list-style-type: none"> 286.200 kWh/año <p>Emisiones de CO₂ evitadas:</p> <ul style="list-style-type: none"> 46 t CO₂/año 	<p>Ahorro en consumo de energía:</p> <ul style="list-style-type: none"> 1.423.360 kWh/año <p>Emisiones de CO₂ evitadas:</p> <ul style="list-style-type: none"> 1396 t CO₂/año 	<p>Ahorro en consumo de energía:</p> <ul style="list-style-type: none"> 125.000 kWh/año <p>Emisiones de CO₂ evitadas:</p> <ul style="list-style-type: none"> 32 t CO₂/año 	<p>Ahorro en consumo de energía:</p> <ul style="list-style-type: none"> 94.000 kWh/año <p>Emisiones de CO₂ evitadas:</p> <ul style="list-style-type: none"> 71 t CO₂/año

Mejoras planificadas

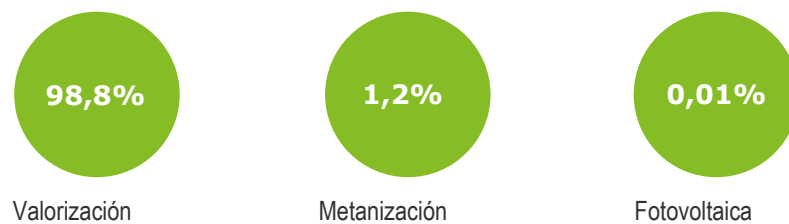
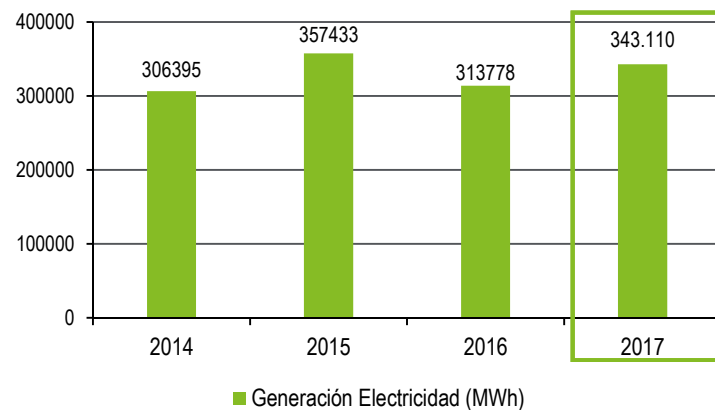
- Fase II de metanización:** de acuerdo con el aumento progresivo de la recogida selectiva de materia orgánica planificado por el Consell, se ha ampliado la Planta de Metanización. Esto permitirá duplicar la capacidad de tratamiento de materia orgánica y disminuir el tiempo de almacenamiento previo a su tratamiento al mínimo.
- Cambio del consumo de gasóleo a **gas natural comprimido** en la flota de nuestros **transportistas habituales**.
- Aprovechamiento** de la **energía térmica** generada por el motor de biogás.
- Implantación del **sistema de ciclo higroscópico** en la Planta de Valorización Energética y aprovechamiento de la energía térmica generada por esta planta.
- Implantación de **energía fotovoltaica** en las Estaciones de Transferencia y el Centro de Información y Educación Ambiental.
- Instalación de más **sensores de presencia** en nuestras instalaciones.

Nuestro compromiso: consumo responsable y eficiencia energética

- La mayoría de nuestro consumo energético proceden de:
- los procesos de generación de electricidad de nuestra Planta de Valorización Energética, siendo el **50 % energía renovable** (de acuerdo con el Plan de Acción Nacional de Energías Renovables de España (PANER) 2011 – 2020);
 - el biogás obtenido en la Planta de Metanización, **100% renovable**;
 - nuestros generadores de energía fotovoltaica.

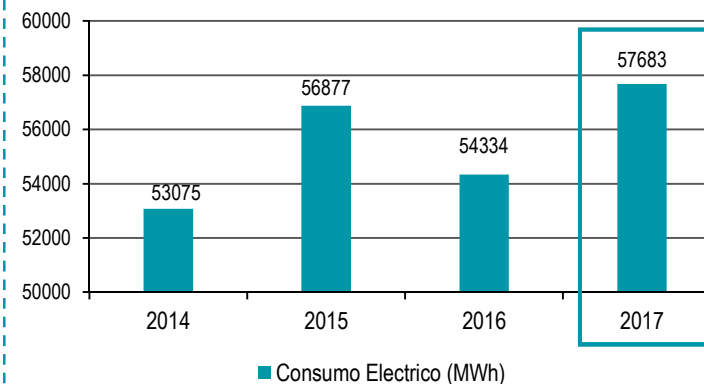
Nuestro desempeño energético

Generación de electricidad (MWh)



- Nuestros grandes generadores de energía provienen del proceso de valorización de residuos.
- Respecto al 2016, ha habido un **aumento de la energía generada**, procedente principalmente del aumento de **residuos valorizados (21.686 toneladas más** que en 2016).
- La generación de energía a partir de biogás y de fotovoltaica también sigue una tendencia positiva.
- El **50 %** de la energía producida es **renovable**, que corresponde a 173.259 MWh.

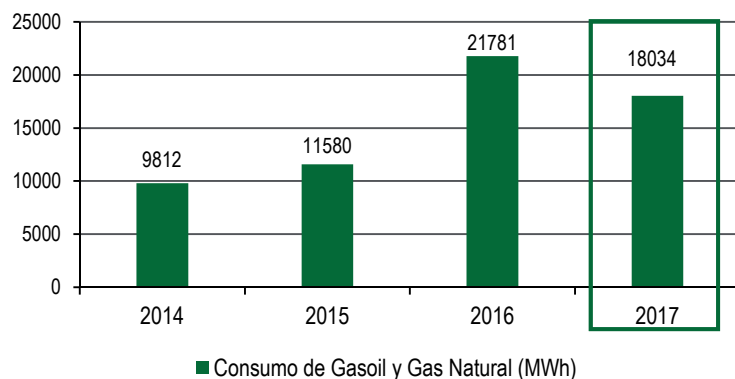
Consumo eléctrico (MWh)



- El consumo energético ha **aumentado un 5,8%** respecto 2016 debido al incremento de las toneladas tratadas en las instalaciones.
- Nuestro principal consumo eléctrico se produce en las plantas de tratamiento de residuos, que representan el **98,5%** del consumo total en TIRME.

Nuestro desempeño energético

Consumo de Gasoil y Gas Natural (MWh)



94,6%

Plantas de Valorización

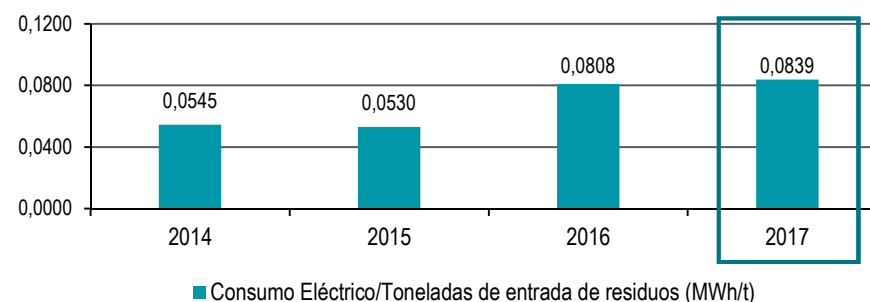
5,4%

Secado Solar, Compostaje, Selección Envases, y escorias

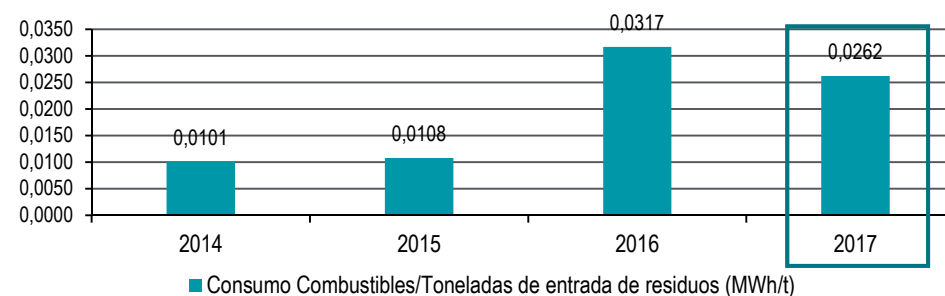
- El consumo de combustibles auxiliares equivale al 24% del consumo energético.
- Nos encontramos en un periodo de conversión de gasóleo a gas natural, para mejorar la eficiencia medioambiental y económica, lo que está produciendo menores consumos y menores emisiones de CO₂.
- Se están llevando a cabo proyectos de buenas prácticas para reducir el consumo de combustibles, a través de medidas como control de foso y gestión eficiente de residuos.

- El consumo energético (electricidad y combustibles) de línea en marcha por tonelada de entrada de residuos aumenta un 3% respecto a 2016.

Intensidad consumo Energía Eléctrica



Intensidad consumo Combustibles



Contribución a la Sociedad

“ Vivimos en el mismo mundo que tú”

Manolo Jiménez
Mantenimiento
14 años en TIRME

Jaume Salom
Mantenimiento
20 años en TIRME



Comprometidos con la comunidad de Mallorca

TIRME es una organización comprometida con la comunidad de Mallorca, con la que quiere mantener **relaciones cercanas**. Por ello, seguimos potenciando **iniciativas que produzcan beneficios en la comunidad** local no solo económicos, sino también sociales y ambientales, en línea con nuestra apuesta por la Responsabilidad Social Corporativa.

En 2017, hemos vuelto a confirmar nuestro compromiso con nuestras iniciativas de acción social:

- ✓ **Centro de Información y Educación Ambiental (CIEA):** espacio de concienciación y educación medioambiental para la colectividad.
- ✓ **Granja Escola Jovent:** actividades medioambientales para niños pequeños. Este año se han realizado dos diadas ambientales.
- ✓ **Convenios con la Universidad Autónoma de Barcelona y otras universidades** (Universidad de Cantabria, Universidad de Zaragoza, Tarragona, Universidad de La Rioja) y Centros e Institutos Tecnológicos (CSIC-Eduardo Torroja, CEDEX, INERIS, Instituto Carboquímico): realización de practicas curriculares.
- ✓ **Participación en organizaciones sectoriales, colegios profesionales y empresas locales** para la difusión de los principios de desarrollo sostenible en el tejido social de la isla: ASPLARSEM (Asociación de Empresas de Recuperación y Selección de Envases de Residuos Municipales), AEVERSU (Asociación Empresarial de Valorización Energética de RSU), CEWEP (Confederation of European Waste-to-Energy Plants), APD (Asociación para el Progreso de la Dirección), Cercle d'Economia, CAEB (Confederación de Asociaciones Empresariales de Baleares), y más recientemente en la FUNDACIÓN IMPULSA y el SECOT (organismo dependiente de la Cámara de Comercio).
- ✓ **Convenio con Sonrisa Médica**, una asociación sin ánimo de lucro con la misión de transformar el entorno sanitario mediante el humor, la música y la magia. TIRME firmó un acuerdo de patrocinio a favor de Sonrisa Médica con el fin de sumar ayudas a su labor y poder continuar a la financiación del trabajo profesional que realizan los payasos en los hospitales.
- ✓ **Acuerdo de colaboración con el Ayuntamiento de Inca.** TIRME firmó un acuerdo de colaboración con el Ayuntamiento de Inca con el fin de dar apoyo en sus proyectos de formación y empleabilidad de las personas desocupadas del municipio. En este sentido, TIRME colabora mediante la realización de visitas a sus instalaciones por parte de los participantes en estos programas y master class en reclutamiento, selección de personal y acceso al mercado laboral.



Nuestras Iniciativas



Se mantiene el contrato con la **Fundació Deixalles**

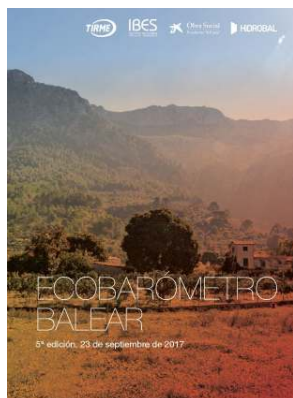
Se pretende promover la inserción socio-laboral de personas, en situación o riesgo de exclusión en las Islas Baleares.



Hemos renovado nuestro acuerdo de patrocinio con la deportista paralímpica de la modalidad de esquí alpino Úrsula Pueyo. Ejemplo de muchos, esta gran deportista paralímpica representa la superación, excelencia y el trabajo en equipo, valores que TIRME pretende alentar en su comunidad.



TIRME será uno de los patrocinadores de Úrsula en los Juegos Olímpicos de Inverno de Pyeongchang 2018.



TIRME ha participado en la quinta edición del **ecobarómetro**, como parte de su compromiso medioambiental con la isla y las prácticas en la gestión medioambiental insular en general.

Este año se realizaron 600 entrevistas a la población de las Islas Baleares para lograr un mayor entendimiento del nivel de concienciación ambiental.

El ranking de los principales problemas percibidos sigue la tendencia del año pasado, confirmando como principales **preocupaciones la masificación de las islas, la suciedad, y el derroche de agua.**



Nuestras Iniciativas



En 2017, estamos orgullosos de haber añadido un nuevo medio a nuestra gestión medioambiental, extendiendo el ámbito de actuación de TIRME a un elemento clave para asegurar la conservación de la isla de Mallorca: **el mar**.

Como ya hemos mencionado al hacer referencia a las acciones que hemos desarrollado en materia de biodiversidad, en diciembre 2017 firmamos un convenio con la **Fundación Palma Aquarium**, para implementar medidas para la mejora del medio ambiente y la protección de la biodiversidad marina.

La primera acción llevada a cabo a raíz de este acuerdo ha sido una campaña de concienciación de la comunidad mallorquina en relación al problema de la contaminación plástica de nuestros océanos, difundida en los principales medios de comunicación. También se han realizado actividades de concienciación a través de la familia Reciclan de TIRME y con la organización balear Clean Wave. El objetivo de Clean Wave es tanto concienciar a la población como eliminar las botellas de plástico de un solo uso. TIRME ha colaborado en la elaboración del documental 'Out of Plastic' de Clean Wave y ha realizado una compra de las botellas que comercializan para mostrar su soporte a esta organización.

Estas botellas se han distribuido a todas las personas de la organización, eliminando los vasos de plástico de un solo uso que se empleaban en los puntos de suministro de agua para consumo humano.

Algunas de las iniciativas planeadas de cara al 2018 incluyen actividades como la limpieza de playas y la elaboración de camisetas solidarias.



Premios y reconocimientos



Medalla al Mérito en el Trabajo

La Asociación Europea de Economía y Competitividad (AEDEEC) nos ha concedido la Medalla al Mérito en el trabajo, premio que reconoce la labor que realiza TIRME para la promoción de empleo, nuestra excelencia en prácticas empresariales y el fomento de la Responsabilidad Social Corporativa.



Medalla a la implicación social

La **Granja Jovent** ha otorgado a TIRME la **medalla a la implicación social**, por la labor llevada a cabo en este ámbito durante el año.



Premio ASPLARSEM (Asociación de Plantas de Recuperación y Selección de Envases de Residuos Municipales)

ASPLARSEM presentó la segunda edición del concurso de ideas para la mejora de procesos y seguridad en las plantas de gestión de residuos de envases. Este premio busca recompensar el esfuerzo y la creatividad de sus participantes, todos ellos personas que trabajan en este tipo de instalaciones.

TIRME impulsa la participación de su personal en estos concursos. Fruto de ello ha sido la obtención del 2º premio de ASPLARSEM de un trabajador de TIRME de la Planta de Selección de Envases, por una mejora del sistema de tensado de la prensa multimaterial de dicha planta. Además esta mejora se ha implementado en TIRME a lo largo del 2017, y el premio obtenido, ha sido donado íntegramente a las asociaciones benéficas elegidas por el propio trabajador.



Premios de TIRME a la Prevención de la Revisión de Mantenimiento

Para alentar un comportamiento responsable y seguro entre todos nuestros colaboradores, en el 2017 se han otorgado los **Premios de Prevención de la Revisión de Mantenimiento** de nuestros centros de trabajo, a las contratistas que han destacado en el ámbito de la seguridad y la salud laboral. En total se han entregado tres premios, para las contratistas de las plantas de valorización energética, valorización material y las periféricas.

Nuestras Iniciativas



En TIRME, tenemos como **objetivo estratégico prioritario** el fomento a la **economía circular y el uso eficiente de recursos**.

En línea con este objetivo, en 2017 se ha vuelto a colaborar con Ilunion, empresa que trabaja con personas con diversidad funcional de la ONCE, en el marco de la Ley General de las personas con discapacidad y su inclusión social. Esta vez se les ha contratado para la reutilización y el reaprovechamiento de los uniformes de trabajo de nuestro personal. La iniciativa contempla tanto la compra de la ropa (este año TIRME ha estrenado nuevos uniformes que se adaptan a las nuevas necesidades de protección y seguridad de los trabajadores), como su recogida, lavado y planchado e incluso su reparación. Adicionalmente, la empresa se encarga de retirar la ropa cuando esta llega al fin de su vida útil, entregando a TIRME un certificado de destrucción y reciclaje de los componentes que pueden ser revalorizados para otros usos (telas, cremalleras, etc.).

Ilunion trabaja con personas con diversidad funcional de la empresa **ONCE**, en el marco de la *Ley General de las personas con discapacidad y su inclusión social*.

Reducción de **20.000 kWh/año** del consumo energético de lavadoras y secadoras

600 m³ de agua ahorrados

900 Kg de detergentes ahorrados

550 m³ de reducción de aguas residuales

4 Nuevos puestos de trabajo en Mallorca



youth · work · future

En TIRME apostamos por la **creación de empleo de calidad**, tanto directamente a través de nuestra organización como indirectamente a través de iniciativas como **Coach Exit**. La iniciativa busca favorecer el acceso al empleo de calidad por parte de jóvenes en riesgo de exclusión social, potenciando su **desarrollo personal** y profesional para su **participación activa en la comunidad**.

En 2017 hemos confirmado nuestra colaboración con la **Fundación Exit**, para la realización de proyectos conjuntos. La iniciativa consistía en la realización de proyectos formativos innovadores con la asignación de tutores (personas de TIRME) a cada uno de los jóvenes que participaron, con el fin de motivarlos y guiarlos en el inicio de su trayectoria profesional.

275 jóvenes profesionales encontraron trabajo

Los jóvenes mejoran su autoestima y motivación

Los tutores mejoran sus competencias profesionales y vinculación a TIRME.



Gestión responsable de la cadena de suministro

“ Vivimos en el mismo mundo que tú ”



Tomás Hernández
Contabilidad
16 años en TIRME

- 1 ER DE LA POBREZA
- 2 HAMBRE CON
- 3 SALUD Y BIENESTAR
- 4 EDUCACIÓN DE CALIDAD
- 5 IGUALDAD DE GÉNERO
- 6 AGUA LIMPA Y SANEAMIENTO
- 7 ENERGÍA LIMPIA Y ACCESIBLE
- 8 EMPLEO DIGNO Y CRECIMIENTO ECONÓMICO
- 9 INNOVACIÓN E INFRAESTRUCTURAS
- 10 REDUCCIÓN DE LAS DESIGNADES
- 11 INDUSTRIAS Y EMPRESAS RESPONSABLES
- 12 PRODUCCIÓN Y CONSUMO RESPONSABLES
- 13 LUCHA CONTRA EL CAMBIO CLIMÁTICO
- 14 PESCA Y ACUICULTURA RESPONSABLES
- 15 CIUDADES Y COMUNIDADES RESILIENTES
- 16 PAZ, JUSTICIA E INSTITUCIONES SÓLIDAS
- 17 ALIANZAS PARA LOGRAR LOS OBJETIVOS

Gestión responsable de la cadena de suministro

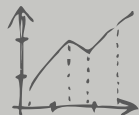
Nuestra Política de Compras

TIRME es consciente de que la **excelencia organizacional** y la **creación de valor compartido** no son posibles si no se asegura una relación sostenible con los proveedores. Para poder ofrecer un servicio de calidad y asegurar la consecución de los objetivos estratégicos, TIRME cuenta con una **Política de Compras** de aplicación a todos los proveedores de la organización.



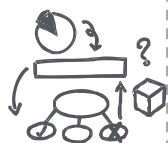
Principios y valores de nuestra política de compras

Pilares para una relación sostenible



Integrada en la propia estrategia de TIRME, nuestra Política de Compras se basa en dos pilares fundamentales del suministro responsable: mejora continua y contratación local:

Mejora continua para diseñar nuevos proyectos y mejorar los productos actuales a través de una interlocución directa y constante con los proveedores. Esto nos permite, tanto a TIRME como a ellos, crear sinergias a través de la especialización y el intercambio de buenas prácticas.



Contratación local de proveedores, que permite relaciones más cercanas y reduce posibles diferencias entre nuestras expectativas y el servicio ofrecido por el proveedor. Todo esto no sólo ayuda en la consecución de los objetivos, sino que además fomenta el desarrollo de empleo local, lo cual repercute positivamente en la economía de Mallorca, y reduce los riesgos asociados a la insularidad.

Política de Compras

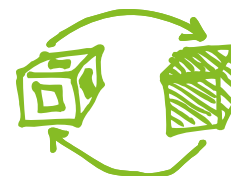


Valores fomentados



En el marco de nuestra **Política de Compras**, TIRME ha desarrollado una serie de principios y procedimientos que sientan las bases de nuestra relación con los proveedores. El objetivo es fomentar:

La transparencia y condiciones de igualdad en la relación de TIRME con sus proveedores en todas las fases (homologación, selección, contratación de proveedores y evaluación).



La excelencia a través de un sistema de evaluación objetivo y eficaz, y el seguimiento constante de los proveedores.

Modelo de compras

Condiciones Generales de Contratación

- Las Condiciones Generales de Compra, están **publicadas en nuestra página web**, con lo que se garantiza un proceso transparente y abierto en las relaciones que la organización mantiene con sus proveedores.
- Adicionalmente, los procesos de compra con los proveedores se formalizan con la firma del resumen de las **condiciones generales de compra** que se envían a todos los proveedores. En ellas se recogen todos los procedimientos, cláusulas, responsabilidades y derechos, tanto de TIRME como de los propios proveedores.
- En todos los casos, los proveedores deben cumplir con las "**Condiciones Generales de Compra**", basadas en los principios del Pacto Mundial de las Naciones Unidas.

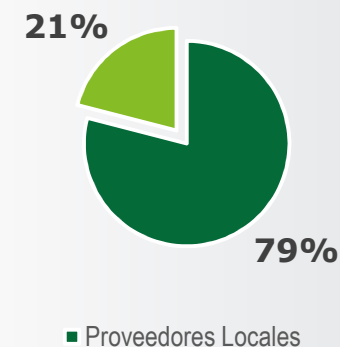
Procedimientos de Selección, Homologación y Evaluación

- El sistema de selección, homologación y evaluación de proveedores integra prácticas de compra con nuestros **criterios éticos, sociales, ambientales y de salud y seguridad laboral**.
- Todos los proveedores deben ser **homologados y registrados en el sistema** de gestión.
- Los proveedores críticos se someten anualmente a un proceso de evaluación global, en base a los criterios de precio, plazo, especificaciones, **comportamiento ambiental, ético y de responsabilidad social**, entre otros.

Guía de Compra Responsable

- Nuestra Política de Compra Responsable tiene el fin de **fomentar el consumo sostenible y solidario**, haciendo énfasis en las condiciones sociales, laborales y ecológicas en las que han sido fabricados y son utilizados los productos y servicios que la empresa consume y contrata.
- Por ello, hemos desarrollado una Guía de Compra responsable, por la que la elección de suministros no sólo se realizará en base al criterio económico, sino teniendo en cuenta también su **coste ambiental y social**.

Número de pedidos 2017



15 Millones €

pagados a proveedores locales en 2017

4.432 proveedores

colaboran con nosotros



25 Millones €

pagados a nuestros proveedores en 2017

Guía de compra responsable

La Guía de Compra responsable, tiene como objetivo incorporar criterios **éticos, sociales y medioambientales** en el proceso de elección de suministros, además de los criterios económicos.

La valoración de los aspectos ambientales, integra el análisis del consumo de recursos naturales y de energía así como la generación de emisiones y de residuos a lo largo de las diferentes fases del ciclo de vida de los productos y servicios.

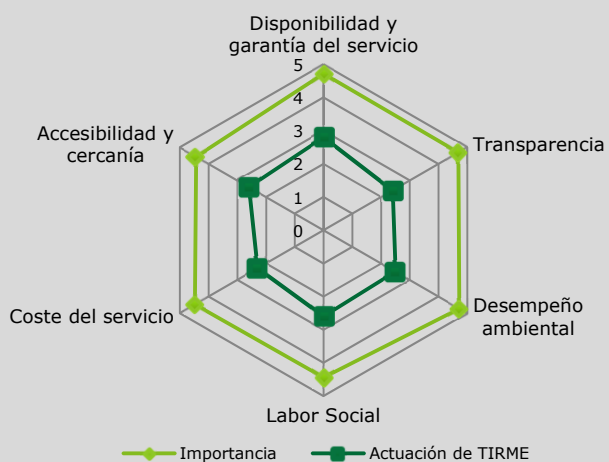
La valoración de los aspectos sociales, incluye el apoyo a las PYMES locales, la defensa de los productos autóctonos, la colaboración con empresas que promueven el empleo de personas con diversidad funcional, la reinserción laboral de determinados colectivos y el favorecimiento de la accesibilidad.



Proveedores



MATRIZ DE MATERIALIDAD

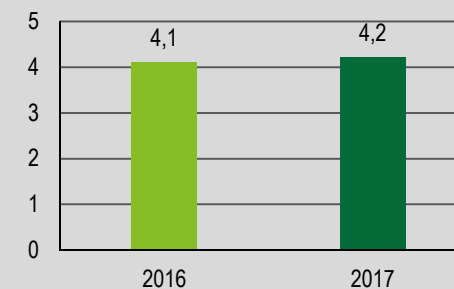


ACTUACIONES 2017

- Activada, como nueva actuación de benchmarking, la reunión con proveedores al finalizar las revisiones mayores de planta
- Adecuación del contrato con la Fundación Deixalles
- Lanzamiento del proyecto de economía circular Ilunion
- Encuentro con proveedores en ocasión del 25 aniversario de TIRME para consolidar la relación
- Realizar encuestas de satisfacción con los proveedores



SATISFACCIÓN GLOBAL



RETOS 2018



- Ampliar la función de la plataforma e-coordina, vinculándola con el sistema de compras
- Vincular los proveedores homologados con BIOSIS (control de acceso por huella)

Proyecto e-coordina



Proyecto e-coordina

TIRME otorga mucha importancia a sus sistema de gestión de proveedores y por este motivo continúa trabajando para seguir mejorando año tras año en este ámbito.



Esta nueva plataforma se integrará con el aplicativo de gestión de compras (SAP) y con el control de acceso, asegurando que todos los departamentos de la organización únicamente trabajan con **proveedores homologados** que han aportado toda la documentación justificativa necesaria, permitiendo a TIRME asegurar que estos operan en línea con sus valores.

Este ambicioso proyecto permitirá una gestión unificada de la cadena de suministro, transversal a la organización, a través de la cual, todos los departamentos que lo requieran, podrán acceder a la **información de proveedores actualizada y consultar su estado en el proceso de homologación a tiempo real**.



“ Vivimos en el mismo mundo que tú”



Seguridad, salud y bienestar en nuestras instalaciones

Joan Perelló
Mantenimiento
22 años en TIRME

Isabel Socías
Relaciones institucionales
15 años en TIRME

Seguridad, salud y bienestar en nuestras instalaciones

Seguridad y Salud en TIRME, objetivo: CERO ACCIDENTES

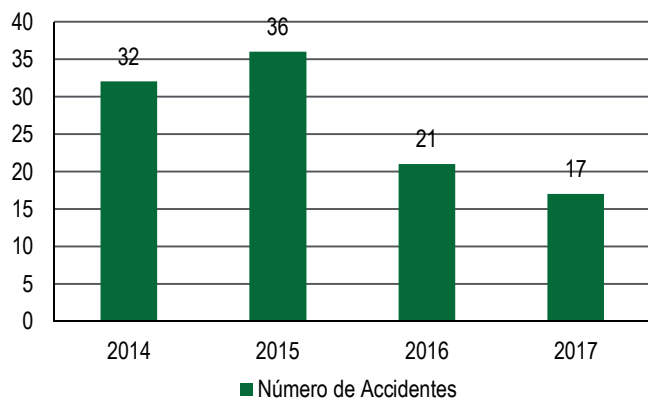
Como parte del nuevo Plan Estratégico 2018-2020, seguimos manteniendo como principal objetivo de Recursos Humanos la meta de **Cero Accidentes**.

Para TIRME, nuestras personas son lo más importante. Para seguir avanzando en materia de seguridad y salud y cumplir con dicho objetivo, hemos definido los siguientes pilares que sientan las bases del modelo de gestión de la seguridad y salud de la organización:

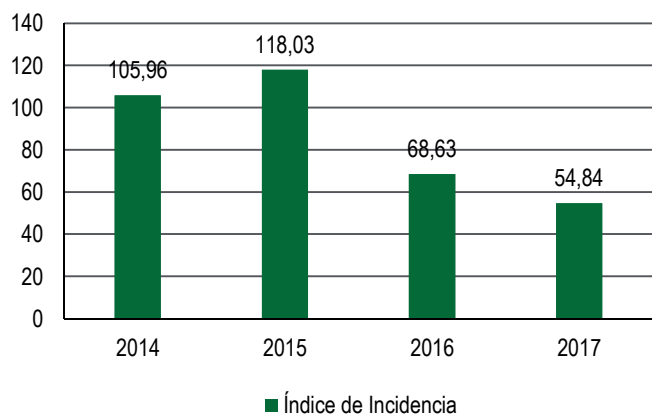


Seguridad y Salud en TIRME, objetivo: CERO ACCIDENTES

Accidentabilidad



Índice de Incidencia



La evolución de los índices de accidentabilidad e incidencia son un claro resultado de los esfuerzos y recursos que dedicamos en materia de seguridad y salud, para alcanzar nuestro objetivo de

0 ACCIDENTES



Iniciativas llevadas a cabo

- 1 Un total de 682 personas en TIRME han recibido formación en seguridad y salud, mediante 20 acciones formativas.
- 2 Se han impartido **2147 horas de formación en prevención de riesgos laborales**, lo que representa una media de aproximadamente 7 horas por persona.
- 3 Se han realizado un total de **249 reconocimientos médicos** a nuestros equipos.
- 4 Se ha impulsado el Plan de Gestión de la Edad que permite adaptar las medidas de seguridad y salud a las necesidades de los distintos grupos de edad que forman la organización.
- 5 Campañas "Empresa Saludable" incluyendo iniciativas como "Protege tu Salud" para la prevención de trastornos musculoesqueléticos.
- 6 Continuación del servicio de coaching interno para las personas de TIRME que lo soliciten.
- 7 Continuación de la realización de formaciones en **PRL a través del M-Learning (mobile)**, basadas en la modalidad de formación en unidades cortas de aprendizaje.
- 8 Envío de mensajes/campañas para concienciar a las personas de TIRME sobre los riesgos psicosociales, a través de la Unidad de Comunicación.

Plan Cero y 1/2

Plan Cero y Medio






Para minimizar los accidentes graves, en 2016 TIRME lanzó el Plan Cero y 1/2.

Cuatro equipos de trabajo se encargaron de llevar a cabo el proyecto. Con este Plan se han aprobado **26 acciones** en total, 9 de estas ya realizadas y 16 en curso de realización.

Gracias a este plan, en 2017 se ha conseguido reducir el índice de accidentabilidad y se espera que, con las acciones en curso, se pueda seguir reduciendo el número de accidentes futuros, acercándonos al objetivo “**cero accidentes**”.



Acciones realizadas

- ✓ Presencia de personal de prevención en campo 
- ✓ Optimización del servicio fisioterapia interno 
- ✓ Fomento de la alimentación saludable 
- ✓ Liderazgo de tareas: OTs únicas 
- ✓ Comité de Salud y Seguridad más operativo 
- ✓ Seguimiento de objetivos a más corto plazo 

Fomento de un Entorno Seguro

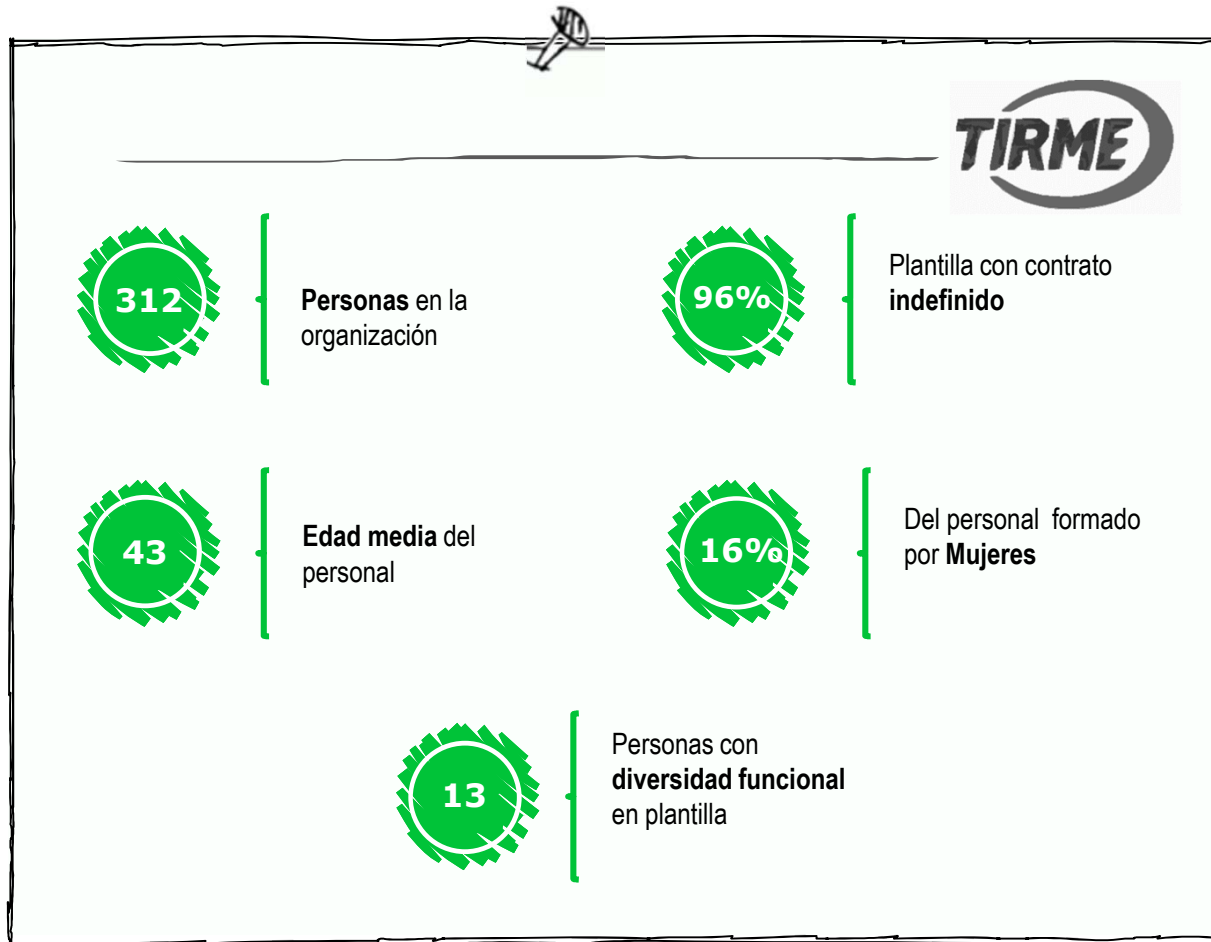
Desarrollo de las personas

“Llevamos 25 años a tu lado, y queremos estar juntos otros 25 más”



Un buen lugar para trabajar

En TIRME, el activo principal son las **personas** a las que debemos gran parte de nuestro éxito.



Por ello y especialmente teniendo en cuenta el sector en el que desarrollamos nuestra actividad, la gestión de los Recursos Humanos en TIRME está fundamentada en:

- Asegurar un **entorno de trabajo agradable** basado en el compromiso, la igualdad y la no discriminación, la diversidad, la conciliación entre la vida profesional, familiar y personal, el respeto, la comunicación, el trabajo en equipo, y el desarrollo profesional.
- Promover el **bienestar, la seguridad y la salud** de cada una de las personas que forman parte de la organización.

Para garantizar un marco de convivencia y cumplimiento de los criterios éticos disponemos de las siguientes herramientas:

- **Convenio Colectivo de Empresa**
- **Código Ético**
- **Protocolo de Prevención del acoso.**
- **Manual de Normas generales**
- **Manual de Prevención de Riesgos Penales**

Adicionalmente, con el fin de promover una gestión participativa de las personas y supervisar el cumplimiento de dichos valores, contamos con los siguientes órganos de gobierno: un **Comité de Conciliación e Igualdad**, **Comité de Seguridad y Salud**, **Comité de Empresa**, **Comisión Paritaria**, **Comisión de Formación**, **Comisión de Manual de Puestos y Funciones**.

Clientes internos



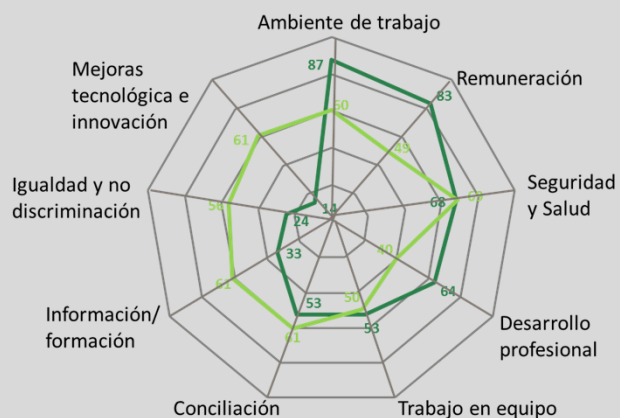
Se realizan encuestas de satisfacción también para los trabajadores subcontratados, donde se evalúa:

- El compromiso ambiental
- La salud y seguridad en el puesto de trabajo
- La comunicación y transparencia.



MATRIZ DE MATERIALIDAD

- % que considera IMPORTANTE (la elige entre las 5 más importantes)
- % que está TOTALMENTE+MUY DE ACUERDO

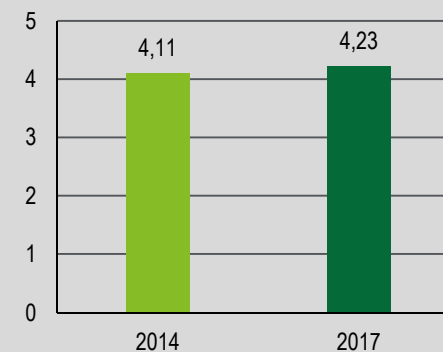


ACTUACIONES 2017

- Lanzado el Plan de Comunicación interna
- Introducidos nuevos indicadores que permitan una mejor medida de la participación y la creatividad
- Aprobado el nuevo Manual de puestos y funciones (MPF)
- Lanzamiento del Concurso de valores
- Análisis y definición de planes de acción a partir de los resultados del estudio de "Optimización de Procesos y Adecuación de Personas"



SATISFACCIÓN GLOBAL



RETOS 2018



- Remuneración becarios/as universitarios/as
- Tratamiento de accidentes desde la perspectiva psicosocial (factor Bradford)
- Desarrollar planes de carrera específicos
- Obtención de reconocimientos externos
- Concursos RSC
- Formación en el Código Ético para el 100% de la plantilla
- Impulso a la Gestión de la Edad para mitigar las consecuencias del envejecimiento de la plantilla
- Finalización del "Plan 0 y ½" para disminuir la accidentabilidad
- Revisión y actualización del Manual de Puestos y Funciones
- Seguir con las participaciones externas en materia de Gestión de Personas

Nuestra Política Integrada

La Política Integrada de TIRME reconoce el valor de las personas y pone de manifiesto el compromiso de contribución al desarrollo continuo de las mismas. En este sentido, en TIRME hemos realizado una integración total de todos los procesos internos de Recursos Humanos en el **Sistema Integrado de Gestión (SIGMA-QR)**, permitiendo un acompañamiento de las personas de TIRME en todas las fases. Adicionalmente, colaboramos con AENOR para el desarrollo de una nueva normativa mundial: "Gestión de Recursos Humanos" (CTN 314).

1.

Incorporación de las personas a un puesto de trabajo (incluye las etapas de reclutamiento, selección, contratación y acogida).



2.

Desarrollo de las personas en la organización (que engloba la formación y capacitación –Plan de formación-, participación y trabajo en equipo, comunicación; interna y políticas de promoción y movilidad interna). La Evaluación del Desempeño es una herramienta también de desarrollo para las personas.



3.

También se dispone del **servicio interno de Coaching** dirigido por profesionales internos certificados en la Escuela Europea de Coaching y el Servicio de atención al empleado (SAE), con atención por parte de una psicóloga, personal propio de la empresa.



En TIRME creemos firmemente que el equipo humano es nuestro activo más importante y que de él depende en gran medida la consecución de los logros empresariales y con ello nuestro futuro.

Asimismo, propiciamos el desarrollo permanente de las personas en el entorno laboral y su promoción interna, aplicando políticas de retención y desarrollo del talento, que conllevan una clara estabilidad de empleo, de lo que resulta un beneficio mutuo.

Plan de Desarrollo de las Personas

Plan de Desarrollo de las Personas

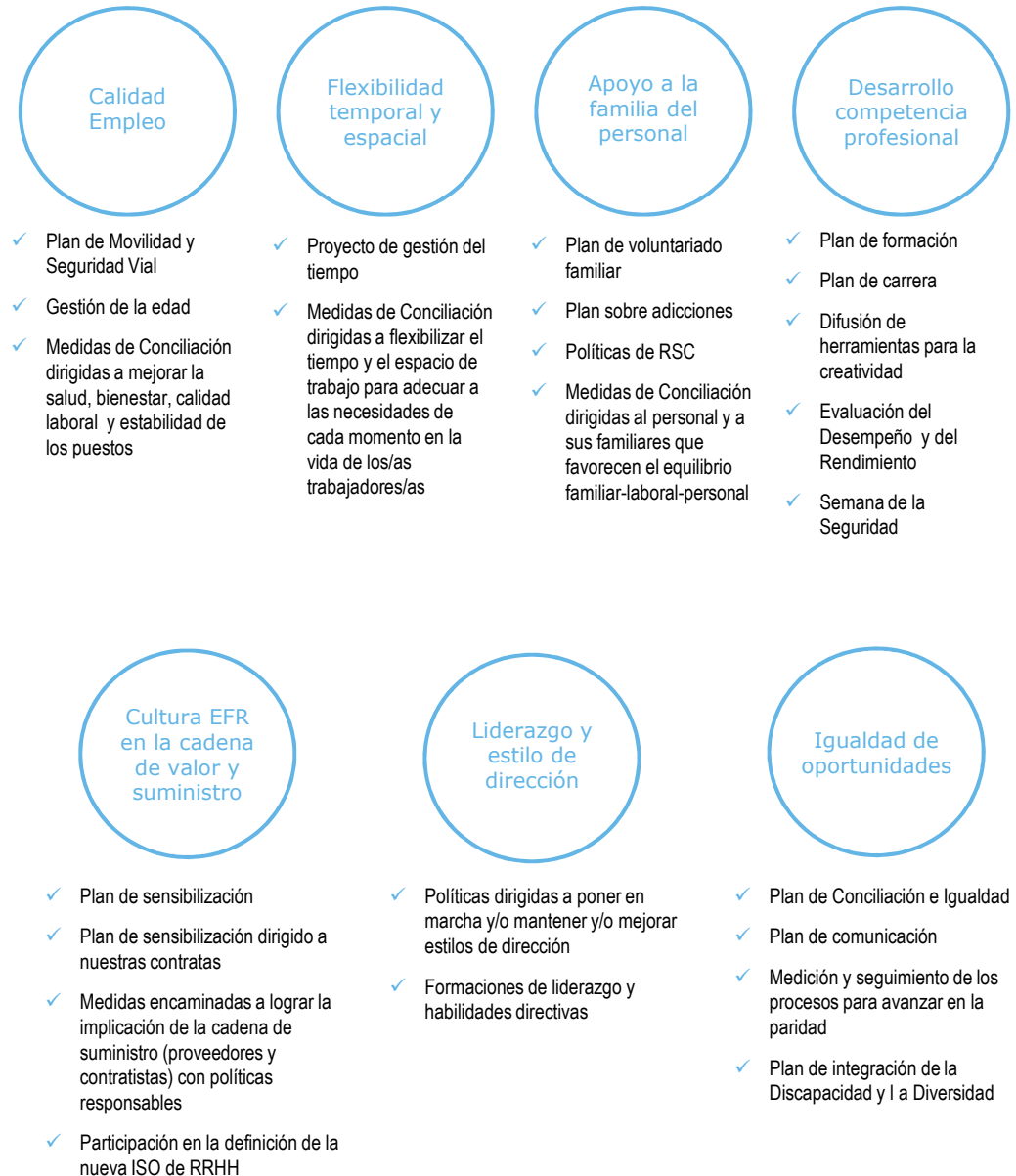
TIRME es una organización que apuesta por la conciliación laboral, aspecto que consideramos clave para el bienestar de nuestras personas y, como consecuencia directa, su motivación y productividad.

Nuestro Plan de Desarrollo de las Personas incluye un serie de medidas y objetivos para que las personas puedan encontrar un equilibrio entre su vida laboral, personal y familiar.

Desde 2008, estamos certificados con el modelo de **Empresa Familiarmente Responsable (EFR)**, de la Fundación Másfamilia. Hemos conseguido un incremento muy notable de la puntuación en las renovaciones anuales de la certificación desde 2011. Ésta se obtuvo como paso previo a la certificación del sistema de gestión de SR-10, también en 2011, convirtiéndose TIRME en la primera empresa en Baleares y la décima a nivel nacional en obtenerla.



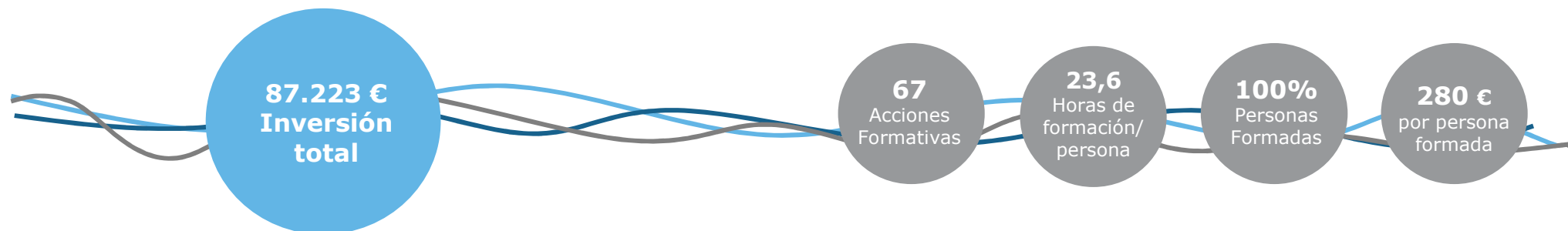
Ejes estratégicos y Planes de acción



Formación y desarrollo



En 2017, TIRME ha seguido apostando por la innovación y actualización de su Plan de Formación para que se adapte al máximo a la realidad de contexto donde opera, las tendencias del sector y las necesidades prácticas de cada perfil. Además, se está trabajando en el despliegue de **planes de carrera** específicos para toda la plantilla. TIRME entiende la formación como una inversión para enfrentarse a retos en continuo y alcanzar mayor nivel de competitividad, productividad y calidad.



Acciones formativas de 2017 a destacar

B-LEARNING

Programa formativo que combina actividades presenciales con virtuales, acercando la tecnología al aprendizaje.

RIESGOS LABORALES

Formación en continuo en materia de PRL.

Curso de Nivel Básico de prevención de riesgos laborales con tutoriales prácticos, realizados en jornada laboral.

Campañas de PRL, a través de píldoras informativas enviadas a los/as trabajadores/as, como la campaña musculoesquelética, principal causa de accidentes en TIRME.

FORMACIÓN DEL CÓDIGO ÉTICO

Curso de formación sobre el nuevo Código Ético y píldoras informativas enviadas a las personas sobre políticas corporativa y cumplimiento normativo.

Formación en compliance.

FORMACIONES TÉCNICAS

Formaciones técnicas basadas en los procesos de funcionamiento de las instalaciones: Procedimientos e Instrucciones Técnicas.

INNOVACIÓN EN FORMACIÓN

Herramienta innovadora de aprendizaje sobre la adquisición de habilidades en gestión de tiempo mediante un juego de realidad virtual.

La gamificación tiene un gran impacto, estimula la conexión social, motiva y refuerza habilidades y conocimientos.

Atención a las personas

Siendo nuestro principal activo y el factor clave de nuestro éxito, queremos recompensar a nuestras personas por el esfuerzo y el desempeño de cada día. Por ello, creemos que es importante ofrecerles, a parte de condiciones retributivas competitivas, un entorno laboral agradable y atractivo.

En este sentido, creemos que es fundamental asegurar en todo momento mecanismos de comunicación con las personas para mantenerlas informadas de la marcha de la organización, promoviendo la cultura de mejora continua y la implicación en el proyecto empresarial de TIRME. Por otro lado, trabajamos para potenciar las comunicaciones de abajo a arriba y el acercamiento de jefaturas a las personas empleadas, con el objetivo de detectar cualquier forma de descontento o sugerencia y tomar las medidas más adecuadas. Estos aspectos están recogidos en un **Plan anual de Comunicación**.



Iniciativas desarrolladas

- **Plan de Desarrollo de las Personas** con el 83,78% de las acciones ejecutadas.
- **Semana de la Seguridad**- con una organización de 10 acciones formativas, un total de 757 horas formativas y 194 trabajadores/as que han participado. Estos datos prácticamente representan el 100% del personal planificado.
- **Plan de formación**- de un total de 30 acciones formativas a organizar dentro del plan, se llevaron a cabo 28. Fuera del plan se llevaron a cabo un total de 17 acciones formativas y formaciones específicas de departamento se realizaron un total de 9 acciones formativas.
- **Protocolo de prevención de acoso** (nunca activado en 2017).
- **Campaña de Vigilancia de la Salud**- se han llevado a cabo un total de 349 reconocimientos médicos con el fin de proteger la salud del personal de la empresa, con especial foco en la gestión de la edad (trabajadores/as mayores de 55 años).
- **Plan de Integración de la Discapacidad y la Diversidad**– con el 40% de las acciones ejecutadas.
- **Plan de Adicciones** – con el 26,67% de las acciones ejecutadas.
- **Campaña de empresa saludable** – con enfoque en la gestión de la edad y en los trastornos musculoesqueléticos.
- **Servicio de Atención al Empleado (S.A.E.)** - servicio basado en la asistencia psicológica laboral con el fin de facilitar la gestión de diferentes problemáticas relacionadas con la organización del trabajo y/o con problemáticas personales, de manera confidencial e imparcial. En 2017, se han realizado 5 intervenciones solicitadas derivadas de 10 casos.
- **Servicio Interno de Coaching**. El servicio de coaching es gestionado por 3 personas de la plantilla formados como coaches por la Escuela Europea de Coaching. En 2017, se han realizado 19 sesiones solicitadas en 10 casos.



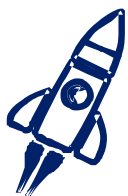
Premios y certificaciones

Estamos certificados por la Fundación “Másfamilia” como **empresa familiarmente responsable (EFR)**, resultado del compromiso de TIRME con la conciliación de la vida familiar-laboral y la implementación de medidas tales como la flexibilidad horaria, la igualdad, el teletrabajo y facilidades a la prejubilación.

Disponemos del **certificado de responsabilidad social (IQNET SR10)**, otorgado en el año 2011.



Talleres de creatividad



En línea con el objetivo estratégico de “**Fomento de la actitud creativa y de mejora continua**” del Plan Estratégico 2014-2017, en 2014 empezamos a impulsar una serie de actividades para estimular la creatividad de nuestras personas. Con estas actividades, que están siendo desplegadas al total de las personas de TIRME, buscamos animar la presentación de propuestas y desarrollar planes de mejora, mediante el fomento de la **innovación interna** y el **trabajo en equipo**.

Para ello, se ha nombrado a una serie de **Embajadores de la Creatividad**. Los Embajadores son grupos de dos a tres personas que cubren las competencias necesarias para el desempeño de este rol. Éstos actúan como líderes de los talleres y facilitadores de la creatividad.

La iniciativa principal es el **Taller de Leonardo**, donde las personas de TIRME tienen la oportunidad de desarrollar habilidades y competencias de pensamiento creativo a través de técnicas como el brainstorming, trabajo en equipo, oratoria o coaching. En 2017, 17 personas de TIRME fueron seleccionadas para participar en las 12 sesiones en las que ha consistido el taller, actuando los Embajadores de la Creatividad como formadores internos. Además, TIRME ha formalizado un sistema de recogida de ideas, con el objetivo de recopilar todas las sugerencias de mejora propuestas y realizar un seguimiento de aquellas que están siendo implantadas.



Objetivos de la iniciativa:

- ✓ Crear un entorno favorable para la aparición de dinámicas creativas entre el personal de la empresa a todos los niveles
- ✓ Potenciar la creatividad como motor de la innovación
- ✓ Generar nuevas ideas y desarrollar soluciones, viendo los problemas como oportunidades
- ✓ Revitalizar el trabajo y aumentar la productividad
- ✓ Utilizar la creatividad como un elemento clave para dotar de valor diferencial a nuestros productos y servicios
- ✓ Mejorar nuestra capacidad de adaptación al cambio (actitud proactiva al cambio)
- ✓ Adopción progresiva de estructuras y metodologías de trabajo más flexibles
- ✓ Mejora del clima laboral y del sentido de pertenencia

Anexo I

Sobre el modelo de reporting

Sobre el modelo de reporting

Siguiendo el modelo implantado el año pasado, la estructura y contenidos de la Memoria de Sostenibilidad 2017 han sido orientados para dar respuesta a las principales expectativas y preocupaciones mostradas por nuestros Grupos de Interés.



Personas de TIRME



Proveedores



Clientes



Sociedad



Propietarios, Accionistas, Inversores y Socios

Metodología

La presente Memoria de Sostenibilidad ha sido elaborada a partir de los resultados obtenidos en el **análisis de materialidad**, siguiendo las directrices fijadas por Global Reporting Initiative (GRI) en su versión Standards. Como resultado, este proceso nos ha permitido dar respuesta a las siguientes tres preguntas:

- Qué es lo que realmente interesa (*what matters?*).
- A quién le interesa (*who to?*) y cuanto (*how much?*): nuestros Grupos de Interés.
- Como lo gestionamos (*how to manage it?*).

Estudio de materialidad

Durante 2017, TIRME ha llevado a cabo una revisión y actualización de su análisis de materialidad para asegurar que éste refleja la realidad de nuestro negocio hoy en día. El proceso seguido ha sido el siguiente:

1. **Identificación de los Asuntos Materiales** a partir de consultas internas; estudios de opinión y encuestas de satisfacción a nuestros Grupos de Interés y, el análisis de indicadores de sostenibilidad.

Se han considerado el listado de asuntos materiales (globales y sectoriales) identificados por Global Reporting Initiative (GRI) y Sustainability Accounting Standards Board (SASB).

2. **Priorización de los Asuntos Materiales**
3. **Valoración y Validación de los Asuntos definitivos**
4. **Listado definitivo de Asuntos Materiales**

Alineación del Plan Estratégico 2018-2020 a los Objetivos de Desarrollo Sostenible (ODS)

Durante el 2017 se ha procedido a la aprobación del nuevo Plan Estratégico 2018-2020. Como novedad, cada objetivo estratégico ha sido alineado con los principales Objetivos de Desarrollo Sostenible (ODS) vinculados a la actividad de TIRME, incorporando iniciativas concretas para contribuir a la consecución de cada uno de ellos.

Alcance de la información

El informe comprende **toda la organización de TIRME**, con la integración de información de todas nuestras plantas e instalaciones presentes en la Isla de Mallorca. Así mismo, no ha sido integrada información de las empresas participadas por TIRME.