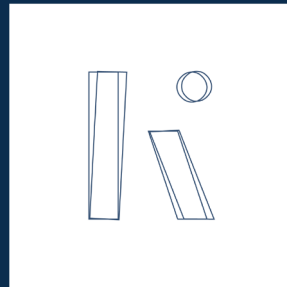


K O R Y O



G R O U P

NOUS SOUTENONS
LE PACTE MONDIAL





SOMMAIRE

P04 - Présentation du groupe

P08 - Les droits de l'Homme

P11 - Normes internationales du travail

P17 - Environnement

P21 - Lutte contre la corruption

DROITS DE L'HOMME

Les entreprises sont invitées à promouvoir et à respecter ■
la protection du droit international relatif aux droits de l'Homme.

Les entreprises sont invitées à veiller à ne pas se rendre complices ■
de violations des droits de l'Homme.

NORMES INTERNATIONALES DU TRAVAIL

Les entreprises sont invitées à respecter la liberté d'association et à ■
reconnaître le droit de négociation collective.

Les entreprises sont invitées à contribuer à l'élimination de toutes ■
les formes de travail forcé ou obligatoire.

Les entreprises sont invitées à contribuer à l'abolition effective ■
du travail des enfants.

Les entreprises sont invitées à contribuer à l'élimination ■
de toute discrimination en matière d'emploi et de profession.

ENVIRONNEMENT

Les entreprises sont invitées à appliquer l'approche ■
de précaution face aux problèmes touchant à l'environnement.

Les entreprises sont invitées à prendre des initiatives tendant ■
à promouvoir une plus grande responsabilité en matière d'environnement.

Les entreprises sont invitées à favoriser la mise au point ■
et la diffusion de technologies respectueuses de l'environnement.

LUTTE CONTRE LA CORRUPTION

Les entreprises sont invitées à agir contre la corruption sous toutes ■
ses formes, y compris l'extorsion de fonds et les pots-de-vin.

26 NOVEMBRE 2018

RAPPEL DES 10 PRINCIPES DU GLOBAL COMPACT

Promouvoir la transparence,
l'apprentissage et les progrès



PRÉSENTATION **KORYO GROUP**



- P05** / Lettre d'engagement
- P06** / Le groupe en chiffres
- P07** / Qui sommes-nous ?

26 NOVEMBRE 2018

LETTRE D'ENGAGEMENT

À nos parties prenantes :

Je suis heureux de confirmer que Anatoly, Koryo Group renouvelle son soutien envers le **Global Compact des Nations Unies** et ses dix principes dans les domaines des droits de l'Homme, du travail, de l'environnement et de la lutte contre la corruption.

Ceci représente notre Communication sur le Progrès auprès du Global Compact des Nations Unies.
Vos réactions sur son contenu sont les bienvenues.

Nous vous exprimons de plus notre volonté de faire progresser ces principes dans notre domaine d'influence et nous nous engageons à les intégrer à la stratégie de notre organisation, sa culture commerciale et ses modes opératoires.

Dans notre logique de responsabilité et de transparence, nous rendrons public le résultat de nos actions en faveur de la bonne application des dix principes du Pacte Mondial.
Bien sincèrement,

Charles Pouget,
Président d'Anatoly
(holding des sociétés de Koryo Group)





CA global : 24 millions €
32 collaborateurs

Charles Pouget
Président

Jacques Taquoy
Directeur Général

1	2	3	4
KORYO	LEPORELLO	STUDIO CALOTYPE	KORYO ITALIA
Print Management	Print Management - Editions de livres	Pré-média	Print Management
Création : 2008	Création : 2013	Création : 2016	Création : 2012
CA : 14 M€	CA : 7,7 M€	CA : 298 K€	CA : 2 M€
4 Directeurs de clientèle 12 Chefs de projet print	2 Directeurs de clientèle 2 Chefs de projet print	1 Chef de projet studio 2 Maquettistes 1 Technicien image	Noëlle Pagiaro Présidente 1 Directeur de clientèle 1 Chef de projet print

Support : 1 responsable process & qualité, 1 chargée de projet nouvelles technologies, responsable IT, 1 comptable



QUI SOMMES-NOUS ?

UNE HISTOIRE À TRANSMETTRE

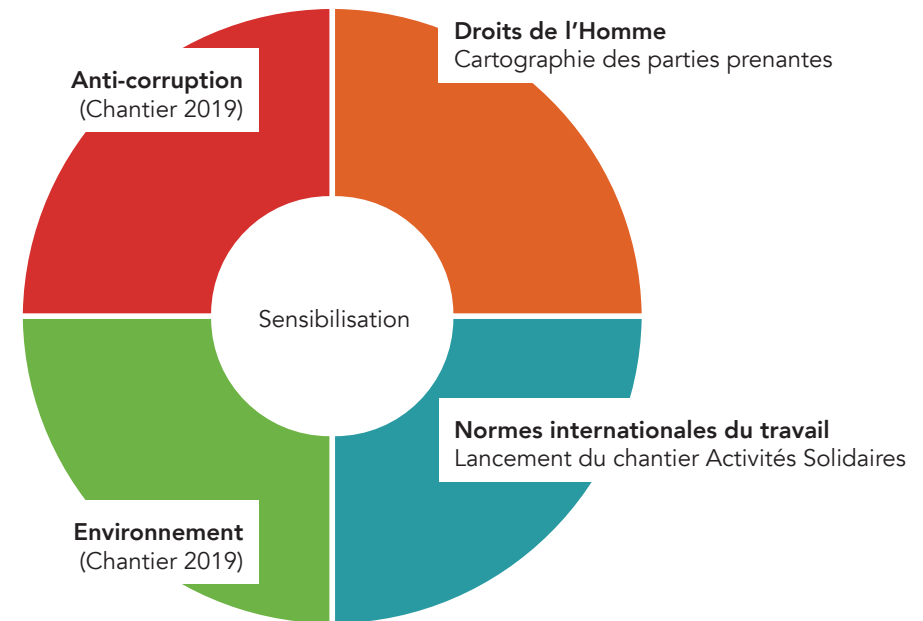
Au XIV^e siècle, les copistes coréens sont devenus imprimeurs par l'invention du caractère mobile en métal. À cette époque, la péninsule de Corée est occupée par le royaume de Koryo (Goryeo).

Ces nouveaux techniciens ont su adapter leur art à l'évolution de leur monde, sans sacrifier la beauté qui faisait de leurs manuscrits les plus prisés du monde extrême-oriental. À cette époque, peu de différence était faite entre artistes et artisans.

Porté par l'héritage symbolique de ces imprimeurs des siècles passés, **Koryo Group** associe avec ferveur savoir-faire, art du métier, désir de qualité et adaptation sans relâche.

Dans une structure à taille humaine, le groupe réunit les qualités individuelles et les outils qui en font le spécialiste de choix en matière de fabrication des supports de communication.

Chacune des entités du groupe - Koryo, Studio Calotype et Leporello propose à ses clients les matières les plus cohérentes et appliquent les techniques et procédés de production graphique les mieux adaptés aux défis qui leur sont proposés.



PLAN D' ACTIONS 2018

L'année a été marquée par la création des ateliers-débats. Leurs objectifs étaient de sensibiliser au Global Compact et de créer du lien autour d'actions collectives.

Ces échanges prévus en groupe nous ont permis d'aborder dans un premier temps :

- **Les Droits de l'Homme** avec la présentation des entreprises auditrices et de leur fonctionnement
- **Les normes internationales du travail** avec la création d'un groupe de travail « Activités Solidaires »

1

FOCUS LES DROITS DE L'HOMME



P09 / Transparence des pratiques

P10 / Partenariats solidaires

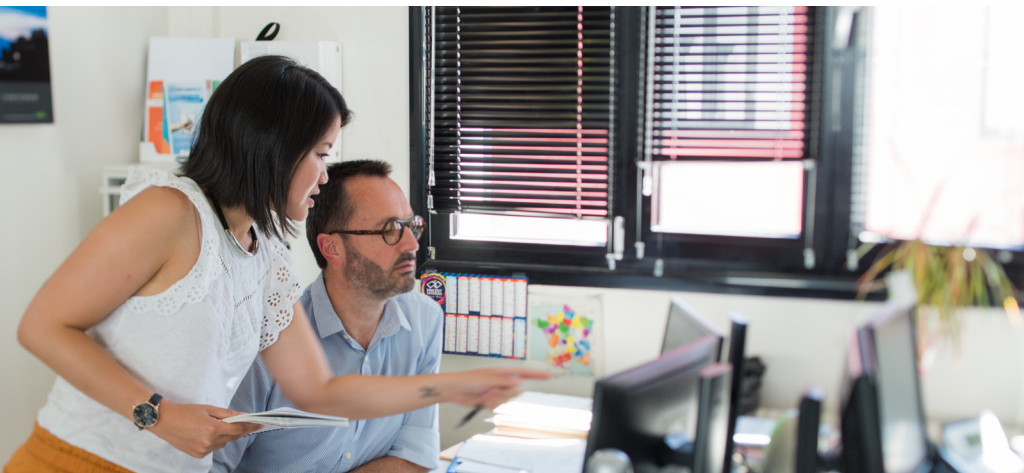
TRANSPARENCE DES PRATIQUES

Koryo Group s'engage à ne pas provoquer d'incidences négatives sur les Droits de l'Homme ou de ne pas y contribuer par ses propres activités. Une politique générale de transparence des pratiques a été initiée par la direction.

UNE POLITIQUE INTERNE DE VIGILANCE

Koryo s'engage à exclure toutes formes de discriminations dans ses activités y compris dans son processus de recrutement. Dans cet objectif, les entretiens sont effectués à plusieurs afin de lutter contre toute forme de subjectivité.

Koryo Group s'engage sur la voie de l'exemplarité en associant l'ensemble de ses parties prenantes à la démarche de développement responsable, du sourcing à la distribution, en passant évidemment par la fabrication.



UNE POLITIQUE REQUÉRANT DES FOURNISSEURS LE RESPECT DES DROITS DE L'HOMME

Koryo opère une sélection rigoureuse de fabricants certifiés, en France et à l'international, après les avoir rencontrés et audités. Partie intégrante de notre démarche qualité, nos fournisseurs font l'objet d'une attention et d'un suivi soutenu avec des visites, des audits et des contrôles réguliers.

CA / Fournisseurs	Global en %	0-25K k€ en %	25-50 k€ en %	50-75 k€ en %	75-100 k€ en %	>100 k€ en %
UE	96	100	94	100	100	85
dont FR	70	90	77	78	50	60
HORS UE	4	0	6	0	0	15

Sur le chiffre d'affaires global des fournisseurs du 01.09.17 au 31.08.18 :

■ 96% sont situés dans l'Union Européenne, dont 70% France

■ 4% sont situés à l'International : ce segment représente une zone à risque. Nous évaluons le niveau de risque comme faible et maîtrisé : 100% des commandes fournisseurs à l'international ont donné lieu à des audits.

23 AUDITS SOCIAUX

RÉALISÉS ENTRE 2013 ET 2018 AUPRÈS D'USINES

HORS DE L'UNION EUROPÉENNE

Les audits des sous-traitants internationaux sont réalisés par des sociétés spécialisées et reconnues. Ces audits sont ensuite contrôlés par nos chefs de fabrication.



PARTENARIATS SOLIDAIRES

Nous sommes acteurs de notre environnement et ouverts au monde qui nous entoure. Nous participons et soutenons des projets, fiers de contribuer à les faire avancer.

Soutenir les associations dans leurs actions

Depuis 8 ans, Koryo sponsorise l'association sportive *Veloteam 78*.
Koryo est également sponsor officiel de *La Sans Raison*,
course organisée sous le signe de la solidarité
en soutien à l'Association *Laurette Fugain*.



Mécénat Chirurgie Cardiaque

Partenaire de l'organisation, Koryo Group offre une prestation
annuelle de création graphique pour leurs cartes de voeux
et leur plaquette de présentation.



Cultiver l'art et la matière

Dans le cadre du mécénat, Koryo soutient le Festival d'Automne à Paris, un festival artistique pluridisciplinaire. Plus de 60 manifestations de créateurs entre musique, théâtre, danse, cinéma et arts plastiques à découvrir.

www.festival-automne.com

Partager les bonnes pratiques

Koryo est membre de l'Observatoire COM MEDIA, une source d'information et un lieu permanent d'innovation pour les acteurs de la communication globale. Ses groupes de travail contribuent à faire progresser les bonnes pratiques communes.

www.obs-commedia.com



2

NORMES INTERNATIONALES DU TRAVAIL



P12 / Bien être et environnement de travail
P14 / Droit du travail
P16 / Activités Solidaires

BIEN ÊTRE & ENVIRONNEMENT DE TRAVAIL

Koryo Group s'engage à établir des relations durables et de confiance avec ses collaborateurs. Des actions sont mises en place afin que ces derniers puissent prendre plaisir à venir travailler.

DIALOGUE SOCIAL

Koryo Group mène des actions sociales au quotidien qui font figures de bons sens pour le bien-être de ses collaborateurs.

Empruntant ainsi le chemin de la négociation collective, des réunions générales mensuelles donnent à chacun la possibilité de s'exprimer librement.

ENTRETIENS ANNUELS

Des échanges sous la forme d'entretiens individuels sont tenus chaque année afin d'évoquer les compétences développées par ses collaborateurs et le suivi de leurs objectifs.

Cet entretien annuel cherche à identifier les causes de stress au travail et prendre les mesures correctives. gestion de l'emploi du temps, travail en binôme etc.

En accord avec le principe 3 du Global Compact, Koryo Group s'engage à respecter la liberté d'association et à reconnaître le droit à la négociation collective.

10%

DES COLLABORATEURS
EN TÉLÉTRAVAIL
EN 2017

17%

DES COLLABORATEURS
EN TÉLÉTRAVAIL
EN 2018

TÉLÉTRAVAIL

Afin de privilégier le bien-être de ses collaborateurs, Koryo a adapté une partie de ses postes au télétravail pour ainsi permettre aux salariés de travailler hors des locaux de l'entreprise. En 2017, cette mesure a représenté plus de 10% de l'effectif, en 2018 ce chiffre est passé à 17%.

POSTE DE TRAVAIL

Souhaitant procurer un environnement de travail serein et confortable, les postes de travail sont aménagés en prenant en compte l'ergonomie pour l'ensemble des salariés.

La direction de Koryo Group prend soin de choisir pour ses collaborateurs un mobilier respectant les normes en vigueur. En veillant à offrir assez d'espace aux salariés pour leur permettre de bouger, de changer de position et d'étendre leurs jambes. L'ensemble des fauteuils a été choisi avec les dossiers, assises et accoudoirs réglables et un rembourrage ferme offrant un bon appui.



BAROMÈTRE BIEN-ÊTRE

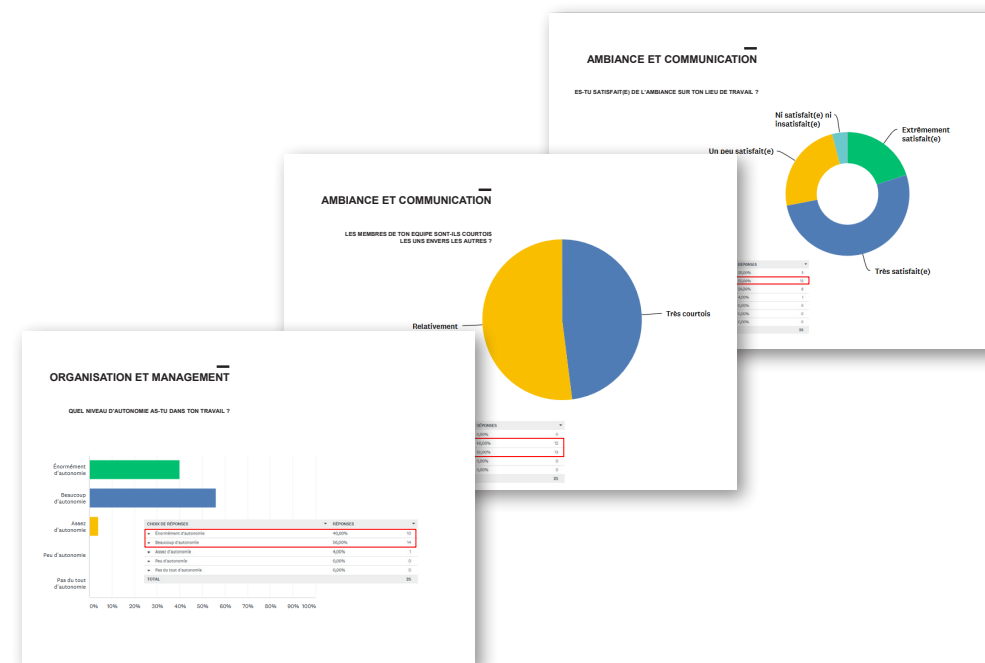
ENQUÊTE

Koryo Group conjugue les aptitudes, les besoins et les objectifs de chacun autour d'un état d'esprit dynamique et performant. Cette enquête a pour objectifs de comprendre les attentes des salariés et leur relation au travail. Les éléments ressortis ont fait l'objet d'une discussion collective.

En 2012, Une première enquête avait été effectuée.

En 2018, Koryo renouvelle l'exercice afin de réadapter son organisation et faire évoluer son management. Trois piliers ont été soulignés : la communication, les outils et l'organisation.

Les axes d'amélioration ont, par la suite, été activés en s'orientant vers la formation et la consolidation des équipes.



8,5/10

ÉVALUATION
DES CONDITIONS DE TRAVAIL
EN 2012

9/10*

ÉVALUATION
DES CONDITIONS DE TRAVAIL
EN 2018

*Moyenne des notes attribuées lors de l'enquête anonyme menée du 10/07/2018 au 15/08/2018 réalisée sur l'ensemble des collaborateurs à l'aide de l'outil de sondage en ligne Survey Monkey. Elle a rassemblé huit questions autour de trois axes : les conditions de travail, la communication / l'ambiance et l'organisation / le management.



DROIT DU TRAVAIL

OBLIGATION DE VIGILANCE ACTRADIS / PROVIGIS

Nous veillons au respect de l'obligation de vigilance, en mettant à disposition pour nos clients l'ensemble de nos documents relatifs à cette obligation sur la plateforme [Actradis.fr](https://actradis.fr). De même nous demandons à nos fournisseurs de déposer leurs documents sur la plateforme [Provigis.com](https://provigis.com).

LUTTE CONTRE LE TRAVAIL DISSIMULÉ

Koryo s'engage à lutter contre le travail dissimulé. Nous collaborons occasionnellement avec des écoles professionnelles pour le recrutement d'un stagiaire ou d'un apprenti, chaque stage et apprentissage effectué dans l'entreprise fait l'objet d'une convention de stage en bonne et due forme et d'une volonté de transmettre les connaissances de nos métiers. Ces recrutements temporaires aboutissent parfois à l'emploi en CDD et également en CDI.

Koryo Group demande à ses fournisseurs signataires du contrat cadre de respecter les termes de l'article 16 concernant la lutte contre le travail dissimulé et le travail clandestin.

GROUPE DE TRAVAIL RSE / OBSERVATOIRE COMMEDIA

Koryo est également membre actif au sein de l'observatoire Com Media (observatoire des métiers de la communication globale). Nous participons à différents groupes de travail, notamment le groupe « RSE & Développement Durable » pour le partage des bonnes pratiques dans le secteur de la communication.

obs-commedia.com/plateforme-rse

GROUPE DE TRAVAIL RGPD / MÉDIATION

Pour répondre au nouveau Règlement Européen pour la Protection des Données, Koryo Group a nommé et formé un Délégué à la Protection des Données (DPO), ayant obtenu une certification reconnue par le PECB (<https://pecb.com/fr>).

Koryo suit également le groupe de travail « RGPD et relations contractuelles » auprès de la Médiation des Entreprises et de l'Observatoire Com Media.



ACTIVITÉS SOLIDAIRES

Koryo s'engage activement en faveur de la défense des normes internationales du travail, c'est dans ce cadre en 2018, qu'a été créé le groupe de travail « Activités Solidaires ». Composé d'un responsable process & qualité, d'un chef de fabrication et d'un chef de projet, ce groupe a pour ambition d'établir une organisation saine et pertinente autour du sujet de la collaboration avec des personnes en situation de handicap en externe et en interne (en 2018, l'effectif n'inclut pas de personne en situation de handicap).

ACTIONS RÉALISÉES EN 2018

- État des lieux et retours d'expériences ■
- Sensibilisation et organisation de la Semaine Européenne de l'emploi des personnes handicapées ■
- Formation à la cotraitance et au STPA (secteur du travail adapté et protégé) ■
- Mise en place d'un panel fournisseurs et référencement. ■

The image shows two screenshots of web-based calculators. The left one is titled 'SIMULER LE MONTANT DE VOTRE CONTRIBUTION AGÉPHIF' and the right one is 'CALCUL DES UNITÉS BÉNÉFICIAIRES'. Both calculators have input fields for various parameters and display calculated results.

Support d'accompagnement

PLAN D'ACTIONS 2019

- Visite d'entreprises solidaires EA / ESAT ■
- Guide Entreprises Solidaires ■
- Formation de deux tuteurs en entreprise ■
- Politique de recrutement intégrant le handicap et les discriminations ■



LA SEMAINE EUROPÉENNE DE L'EMPLOI DES PERSONNES HANDICAPÉES

Koryo a décidé d'animer une semaine sur le thème du handicap. Pourquoi vouloir sensibiliser l'équipe ? La discrimination au travail est réelle, les faits sont là, et c'est le rôle de tout un chacun de lutter contre. Et particulièrement celui d'une entreprise. Cette semaine, nous avons donc abattu les préjugés et appréhendé la différence à travers le handicap.

Une semaine pleine d'actions... Koryo a proposé chaque jour un axe de travail différent à l'ensemble des collaborateurs, avec des activités ludiques pour apprendre et des actions concrètes pour avancer.

Réfléchir à la façon d'intégrer les nouveaux venus – handicapés ou non –, dédramatiser le sujet et lever les tabous avec humour, échanger avec une personne en situation de handicap, présenter les dernières innovations, apprendre encore et encore... Concrètement, un support d'accueil pour les futures recrues a été élaboré, une activité en lien avec une association de Malakoff a été organisée, tandis qu'une visite auprès d'une entreprise adaptée a été planifiée.

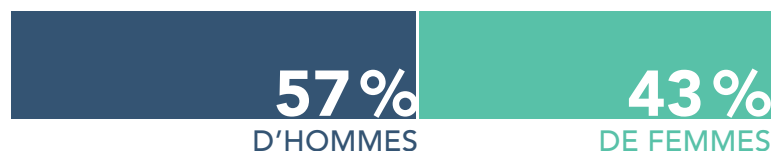
Cette volonté d'aller encore plus loin que la sensibilisation a ainsi permis de déboucher sur des plans d'actions effectifs.



DROIT DU TRAVAIL

RESPECT DE LA PARITÉ

Chez Koryo Group la parité hommes / femmes est un engagement majeur du groupe, ainsi 50 % des collaborateurs de l'entreprise sont des femmes.

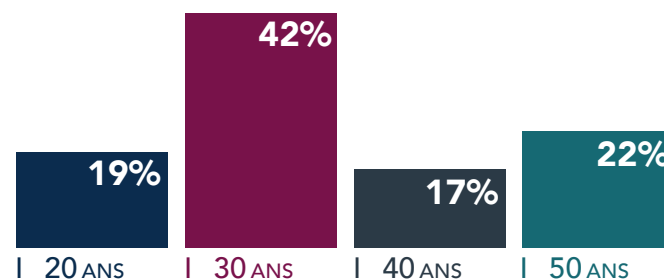


NIVEAU DE RESPONSABILITÉ

La parité se mesure également vis à vis des différences de responsabilités : l'effectif du groupe est représenté à plus de 90 % par des emplois cadres, à responsabilités et ce sans distinction hommes / femmes.

SÉCURISATION DE L'EMPLOI

Le groupe s'engage à privilégier les contrats à durée indéterminée et les emplois cadres afin de garantir à ses collaborateurs une situation stable.



ORGANISATION ET MANAGEMENT INTERGÉNÉRATIONNELS

Koryo Group favorise la transmission des savoirs et la communication intergénérationnelle, misant ainsi sur les enjeux de performance. Un choix valorisant d'une part les nouveaux arrivants, les jeunes diplômés mais également les seniors. En 2019, une mise en adéquation du plan de formation sera menée pour répondre aux attentes de la réforme.

ANCIENNETÉ

Le turnover très faible de la structure, inférieur à 6 %, s'illustre également par l'ancienneté de la moitié de ses collaborateurs supérieurs à cinq ans.



3

ENVIRONNEMENT



P18 / Préservation de l'environnement

P19 / Développement durable : les actions internes

PRÉSERVATION DE L'ENVIRONNEMENT

CERTIFICATION FSC® / PEFC™

Koryo a obtenu les certifications des chaînes de contrôle FSC® et PEFC™ en 2010. Depuis l'ensemble du groupe a été certifié.

Nos clients peuvent ainsi disposer de produits imprimés certifiés FSC® ou PEFC™ avec des papiers issus de forêt bien gérées.

ECO-ORGANISME

Depuis 2013, nous travaillons en collaboration avec CITEO, l'éco-organisme en charge du tri, de la collecte et du recyclage pour les filières Papier et Emballages.

Nous accompagnons nos clients dans la démarche d'éco-conception et facilitons leurs déclarations annuelles : tonnage et Barème Eco Différencié (B.E.D.) pour le papier, tonnage, unité de vente par consommateur (UVC) et éco-modulation (bonus/malus) pour les emballages.

www.citeo.com

40
DOSSIERS
CERTIFIÉS
EN 2015

43
DOSSIERS
CERTIFIÉS
EN 2016

34
DOSSIERS
CERTIFIÉS
EN 2017

55
DOSSIERS
CERTIFIÉS
EN 2018

APICULTURE URBAINE

En 2012, Koryo Group a fait implanter une ruche sur le toit de ses locaux. Cette action concrète en faveur de la biodiversité est une propre initiative de la direction de l'entreprise. Elle illustre le souhait de partager avec l'ensemble des collaborateurs, clients, prestataires ou partenaires, une sensibilité humaine et environnementale.

35 KG

DE MIEL PAR AN

En 2014, une seconde ruche est venue appuyer cette action et doubler la production annuelle de miel.

La société Apiterra, spécialisée dans l'élevage d'essaims et d'abeilles s'occupe de la gestion de la ruche au quotidien. Les collaborateurs de Koryo sont invités à découvrir et à participer à chacune des étapes de la production du miel : de l'installation de la ruche à la récolte du miel et sa mise en pots.

À travers cette démarche, Koryo Group participe activement à la protection de l'abeille et à l'essor de l'apiculture. Les avantages en sont multiples : le partage de la récolte et la pédagogie déployée autour du projet permettent de fédérer les équipes en interne comme en externe.



DÉVELOPPEMENT DURABLE

Prenant en compte sa consommation énergétique, Koryo Group incite chaque collaborateur à changer ses habitudes : en rappelant d'éteindre systématiquement le matériel informatique, ne pas utiliser la veille des appareils (écrans, ordinateurs, imprimantes), des bonnes pratiques qui s'appliquent également à la lumière et à la consommation de chauffage.

Démarche d'achat responsable :

100% recyclé : les achats courant internes sont effectués en prenant en compte une alternative écologique : papier 100% recyclé pour les impressions internes et issu de forêts durablement gérées pour les envois externes, choix de produits d'entretien écologiques.

Zéro jetable / zéro plastique :

Depuis sa création l'entreprise aspire à une politique zéro plastique : couverts, tasses, lave-vaisselle, bouteilles en verre, sensibilisation au tri sélectif, recyclage du papier.

La fontaine à eau AQuachiaara permet d'obtenir instantanément une eau de qualité micro-filtrée, plate ou pétillante et réfrigérée. Elle limite les émissions de CO₂ et la consommation des hydrocarbures liés aux transports et aux emballages des bouteilles d'eau traditionnelles. Raccordés à notre réseau, nos équipements optimisent l'eau au point d'utilisation. Les flacons en verre mis à disposition sont réutilisables indéfiniment et œuvrent pour la réduction des déchets.

La pause café sans détritrus inutiles

Koryo Group a installé une machine à café JURA respectueuse de l'environnement, exit les capsules et filtres jetables, la préparation se fait à partir de grains frais. L'entreprise contribue ainsi à limiter activement la montagne de déchets produits par l'homme.

Développement durable :

Outre le tri sélectif et le recyclage des déchets liés à son activité, Koryo adhère au service *RECYGO* pour recycler ses papiers de bureau. Un principe volontaire qui inclut des préoccupations sociales, environnementales et économiques.

Koryo a mis en place un processus de recyclage des cartouches d'encre afin de recycler 100% des cartouches de toner usagées. Une démarche établie à partir de la solution proposée par notre fournisseur avec la solution « *Ricoh Return* ».

Déplacements professionnels :

Les salles de réunion ont été équipées d'un système de visioconférence afin de réduire les déplacements autant que possible.

Koryo Group veille depuis plusieurs années à mutualiser et optimiser sa flotte de véhicules.

Depuis 2015, sur ces six véhicules, trois sont passés à l'hybride et un scooter au 100 % électrique. Au printemps 2017, des prises de charges ont donc été installées dans le parking de la structure.

Écovadis

Nous avons réalisé notre bilan RSE en novembre 2017 où nous avons obtenu un score supérieur à **59/100**, cela nous place à un niveau de reconnaissance "Silver" obtenu parmi 30% des entreprises les mieux notées par EcoVadis.

Une sélection rigoureuse des fournisseurs :

Koryo Group s'engage à sélectionner les prestataires certifiés *Imprim'Vert*®, ISO 14001, SA 8000, PEFC™ ou FSC®.

Un lieu de production optimisé :

Koryo Group s'engage à proposer des solutions de production au plus proche du lieu de livraison souhaité par le client.

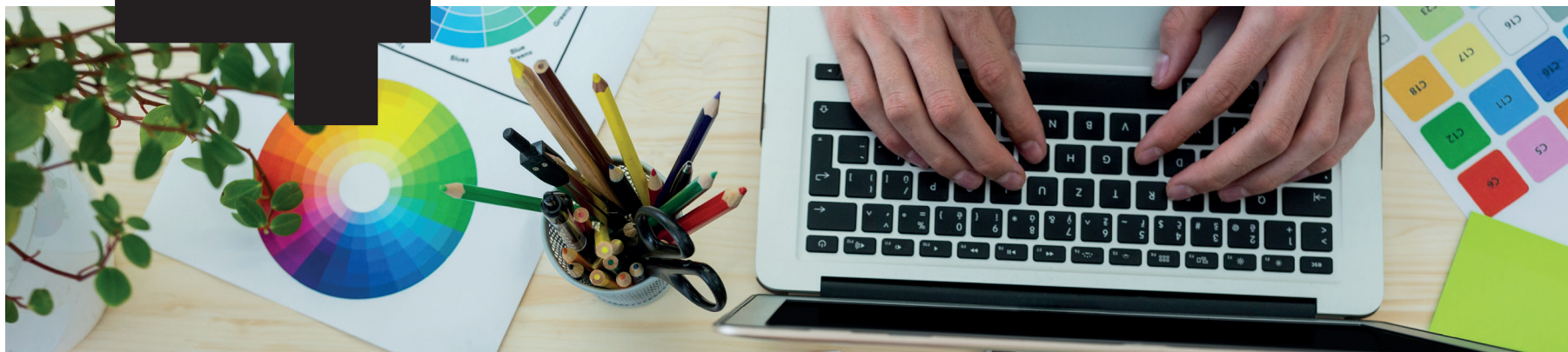
ACTIONS 2018

Choix d'un fournisseur d'énergie verte



4

LUTTE CONTRE LA CORRUPTION



ANTI-CORRUPTION

Promotion auprès de notre environnement économique, clients et fournisseurs, de notre adhésion au « Global Compact »

Fournisseurs, Lutte anti-corruption

De par notre cœur métier, nous réalisons des choix objectifs en comparant la qualité et le prix des prestations proposées. Nous faisons systématiquement établir plusieurs devis et ne favorisons pas un fournisseur par rapport à des critères subjectifs. Nous nous attachons à rester objectifs et impartiaux.

Contrat cadre

Koryo Group demande à l'ensemble de ses fournisseurs de s'engager à appliquer les principes du Global Compact dans le pays où ils opèrent et à ne pas contracter avec des prestataires ou sous-traitants qui ne les respecteraient pas. Les dix principes du Global Compact sont ainsi rappelés dans ce document afin de sensibiliser les usines partenaires.

La Charte "Relations Fournisseur Responsables"

Signataire de la Charte "Relations Fournisseur Responsables", Koryo Group applique les règles édictées par cette dernière : relations professionnelles, règlement des prestataires selon les lois en vigueur, surveillance de la dépendance financière, concertation et médiation en cas de litige éventuel.

www.relations-fournisseur-responsables.fr

Charte 
**RELATIONS FOURNISSEUR
RESPONSABLES**

12
SIGNATAIRES
DU CONTRAT CADRE
en 2017

42
SIGNATAIRES
DU CONTRAT CADRE
en 2018



OBJECTIF 2019
100 signataires du contrat cadre



K O R Y O



G R O U P