

Parc des Algorithmes • Immeuble le Platon • 141-145, rue Michel Carré
95100 ARGENTEUIL CEDEX • FRANCE
TEL : 33 (0) 1 34 34 55 99 • FAX 33 (0)1 34 34 09 03
e-mail : loggy1@logoprom.fr

Antonio Guterres
Secretary-General
United Nations
New York, NY 10017
USA

December 04th, 2018,

1. DECLARATION DE SOUTIEN AU PACTE MONDIAL

En signant en septembre 2011, le Pacte Mondial de l'ONU, LOGOPROM SAS s'est engagée à respecter les dix principes composant les 4 thèmes fondamentaux :

- Les Droits de l'Homme
- Les Normes de Travail
- L'Environnement
- La Lutte contre la Corruption

Ces valeurs sont intégrées à la culture de LOGOPROM SAS au travers de notre Démarche Développement Durable de longue date et nos engagements de soutien à des associations caritatives et humanitaires.

Elles se trouvent également au cœur de notre certification ISO 9001 initiée en 2003 et de notre Certification ISO 14 001 initiée en 2009.

Dans le cadre de ces Certifications, un Responsable Environnement dédié à ces questions a été nommé en 2008 chez LOGOPROM SAS, comme un responsable Qualité avait été nommé précédemment en 2002.

Nos audits annuels ISO 14001 et ISO 9001 réalisés par l'organisme tierce partie Intertek nous permettent de suivre les progrès de l'entreprise se retrouvant dans les 10 principes fondateurs du Pacte Mondial.

Pour 2018, LOGOPROM renouvelle son engagement de promouvoir les principes du Pacte Mondial.

Bernard BOULANGER
PDG

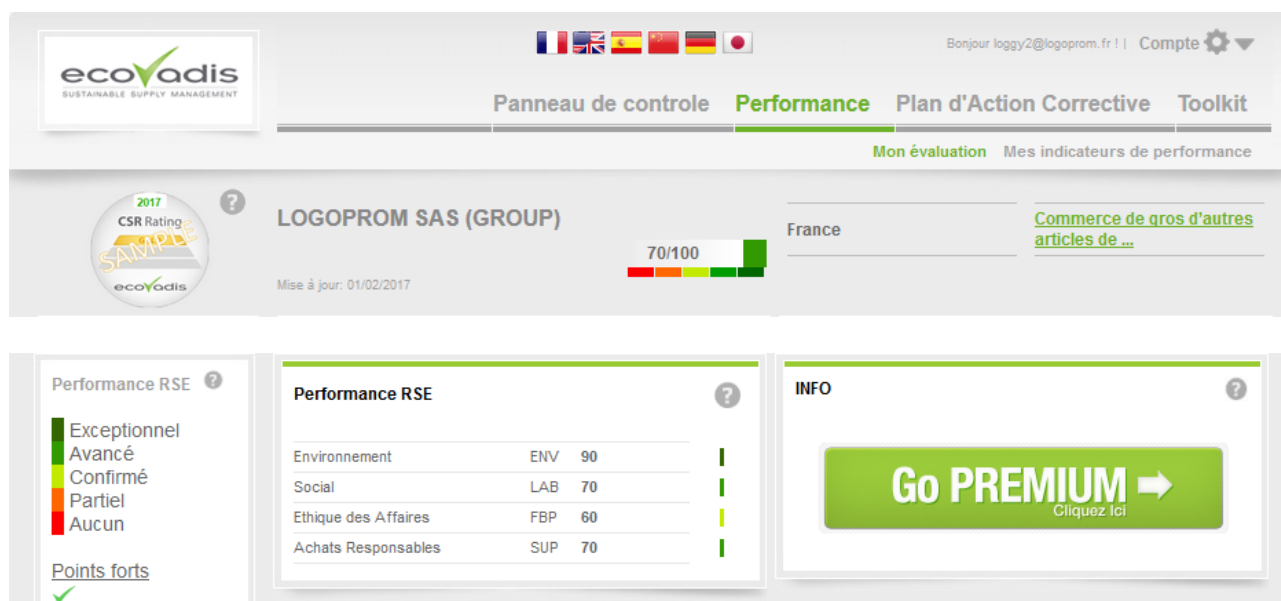
2. LA RSE CHEZ LOGOPROM

Notre entreprise est régulièrement évaluée sur son niveau d'engagement envers les domaines de la RSE (droit de l'Homme, santé et sécurité du personnel, conditions de travail, environnement, respect de la réglementation, engagement et suivi des fournisseurs...).

➤ Organisme ECOVADIS :

L'organisme ECOVADIS a procédé à une évaluation de notre performance RSE.

2



Le résultat obtenu a été plutôt positif : score de 70/100 pour notre performance RSE.

Cette évaluation faite par l'organisme permet de proposer des actions ; dans le but d'améliorer notre performance RSE en ce domaine.

ECOVADIS réalise régulièrement des actions d'amélioration dans le but de suivre l'évolution de la performance RSE de l'organisme.

➤ **Organisme ACESIA :**

ACESIA est une plateforme d'évaluation « achats durables / achats responsables » développée par l'organisme AFNOR. Destinée à évaluer la performance RSE des fournisseurs. Une évaluation finalisée le 13/08/2018. En 1 an, LOGOPROM a augmenté sa note de 23 points et est donc passée de 61/100 à 84/100.

Voici les résultats obtenus :

3

Rapport de synthèse - Questionnaire RSE - Société : LOGOPROM SA

ACESIA

1 - Informations

Secteur d'activité : Commerce de gros, à l'exception des automobiles et des motocycles
Effectif : De 10 à 250 salariés

Risque social

B

Risque environnemental

A

A
B
C
D
E

Low risk

High risk

Le **risque social** matérialise le caractère dangereux, ou non, de l'écosystème d'exécution des activités de l'entreprise en matière sociale.
Le **risque environnemental** matérialise le caractère dangereux, ou non, de l'écosystème d'exécution des activités de l'entreprise en matière environnementale.

2 - Notes globales auto déclarées

Note auto-déclarée :

84/100

Moyenne des évaluations auto-déclarées des entreprises du secteur d'activité Commerce de gros, à l'exception des automobiles et des motocycles : **45/100**

Moyenne générale (tout secteur confondu) des évaluations auto-déclarées : **45/100**

Rapport de synthèse - Questionnaire RSE - Société : LOGOPROM SA

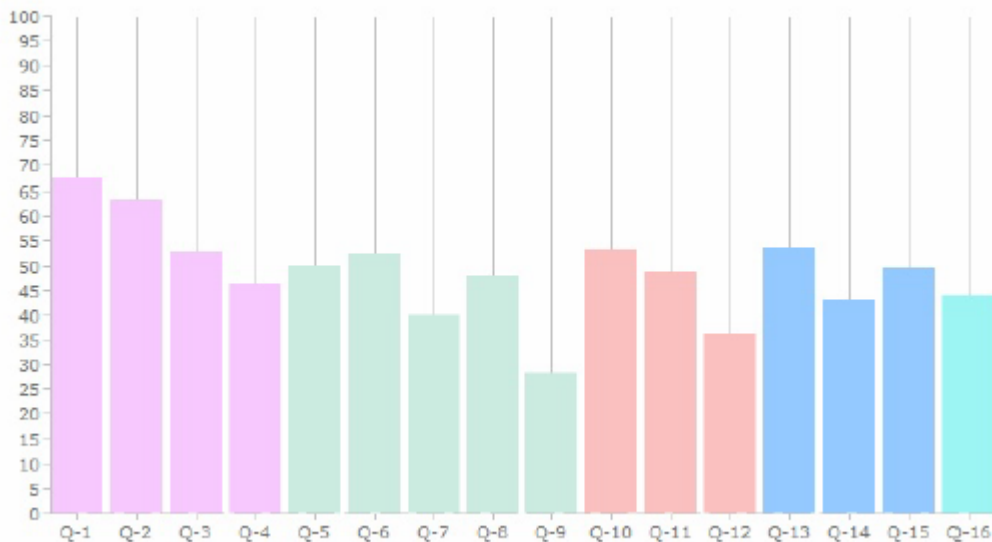


3 - Répartition par question

Thèmes	Questions	Coef.	Notes (/100)
1 : Volet social	1 : Santé et sécurité	8	100
	2 : Management des ressources humaines	6	100
	3 : Gestion des emplois et des compétences	6	100
	4 : Insertion, handicap	5	67
2 : Volet environnemental	5 : Management de l'environnement	7	100
	6 : Gestion et traitement des rejets	9	67
	7 : Eau	1	33
	8 : Energie	5	100
3 : Transverse	9 : Interaction avec la biodiversité	3	67
	10 : Veille et conformité réglementaire	6	67
	11 : Pratiques de la fonction achat	16	100
4 : Organisation de l'entreprise	12 : Eco-socio-conception des biens et services	5	67
	13 : Politique et ambitions	8	100
	14 : Relations avec les parties prenantes	6	67
5 : Ancrage territorial	15 : Loyauté dans les affaires	5	67
	16 : Ancrage territorial	4	33

4

4 - Notes moyennes par question (tout secteur confondu)



5 - Résultats par thèmes

Thèmes	Moyenne fournisseur	Moyenne générale	Moyennes sectorielles
1 : Volet social	93	54,5	43,7
2 : Volet environnemental	81	41,8	32,2
3 : Transverse	87	43,2	37,1
4 : Organisation de l'entreprise	81	45,3	35,7
5 : Ancrage territorial	33	41,3	30,1

5

Des préconisations sont également formulées par l'organisme ACESIA, dans le but de faire progresser notre « Engagement RSE ».

Une nouvelle évaluation, réalisée par l'organisme ACESIA, est également programmée pour l'année prochaine.

Ainsi, LOGOPROM est, chaque année :

- Auditée par un organisme tiers, indépendant et qualifié pour la certification ISO 9001 (INTERTEK),
- Auditée par un organisme tiers, indépendant et qualifié pour la certification ISO 14001 (INTERTEK),
- Évaluée par un organisme tiers, indépendant et compétent pour une évaluation de la performance RSE de LOGOPROM (ECOVADIS),
- Évaluée par un organisme tiers, indépendant et compétent pour une évaluation du respect des engagements RSE et métier de LOGOPROM (ACESIA – AFNOR)

Ci-après, vous trouverez des explications plus concrètes de nos engagements.

3. PRINCIPES RELATIFS AUX DROITS DE L'HOMME :

De manière générale, LOGOPROM SAS adhère aux principes de la déclaration Universelle des droits de l'Homme de 1948, de l'organisation Internationale du Travail, et tout particulièrement aux conventions relatives à la protection des travailleurs, à l'interdiction du travail forcé et du travail des enfants.

En soutenant l'association Points Cœur qui lutte contre l'exclusion dans un certain nombre de pays, comme en sélectionnant les fournisseurs sur des critères de Social Compliance LOGOPROM SAS multiplie les efforts pour que le respect des Droits de l'Homme trouve sa place dans ses relations commerciales avec ses clients et ses fournisseurs.

Cette démarche est d'autant plus indispensable qu'une partie importante des produits développés par LOGOPROM SAS sont fabriqués dans des pays « à risque » comme la Chine ou le sous continent indien. A titre d'illustration, seulement 30 % des entreprises en Chine sont aujourd'hui en conformité avec la réglementation du travail en vigueur dans le pays.

Pour les fournisseurs Grand Import, tous les nouveaux fournisseurs signent un contrat d'achat dans lequel les 10 Principes du Pacte Mondial des Nations Unies sont repris in extenso, et par là même, s'engagent à les respecter dans leurs opérations et relations avec LOGOPROM SAS. De plus, les preuves (certificats...) des différentes certifications/qualifications/compétences détenues par nos fournisseurs sont exigées.

Plus de 56 usines et maisons de commerce se sont engagées de façon officielle sur les contrats d'achat de LOGOPROM SAS.

Pour des raisons évidentes, LOGOPROM SAS s'est engagée en retour à conserver cette liste strictement confidentielle.

Nos services sourcing et suivi de fabrication sont formés à garantir un strict respect de ces 10 principes par nos fournisseurs partenaires, revalidés lors des contrôles qualité et/ou audits effectués lors de chacune de nos fabrications.

Des justificatifs de leurs engagements précis sont par ailleurs exigés des grands importateurs et imprimeurs européens avec lesquels nous avons des relations d'affaires régulières.

Nos prestataires transports et autres fournitures sont également sélectionnés à partir de ces critères et de leurs engagements sur la durée dans le domaine.

Sur la période de la COP, aucun jugement de violation des droits de l'Homme, ordonnance, amende ou autre évènement, n'a été rapporté.

Dans sa volonté d'agir pour les autres, LOGOPROM SAS soutient et travaille pour des associations qui défendent les droits de l'Homme ou bien qui permettent de jouir pleinement de ces droits.

LOGOPROM SAS met un point d'honneur à proposer ses reliquats de stock, invendus et fin de série, qui sont souvent des produits d'excellente facture et de très bonne qualité, à des associations humanitaires.

Enfin, LOGOPROM participe à la lutte contre la faim, au côté de ses clients, en offrant gratuitement des T-shirts imprimés aux couleurs de l'évènement, lors de courses et d'évènements, qui ont un fort retentissement médiatique.

Pour finir, nous soutenons l'association Point Cœur qui envoie des jeunes volontaires en mission d'un an ou deux, dans des quartiers défavorisés au service des personnes les plus délaissées, tout spécialement les enfants.

7

3-PRINCIPES RELATIFS AUX CONDITIONS DE TRAVAIL :

Sur le plan interne, la Direction de LOGOPROM SAS s'engage à assurer à ses institutions représentatives du personnel, l'ensemble des droits prévus par la Législation Française et s'attache à faire vivre la négociation collective dans l'entreprise.

Cela se traduit à travers une politique de ressources humaines établie début 2015. Dans cette politique, LOGOPROM définit plusieurs objectifs concrets et s'engage à être à l'écoute de ses salariés, assurer un suivi de la validité des compétences présentes au sein de l'entreprise, à optimiser l'utilisation du budget formation auprès de notre OPCA, à améliorer en continu notre organisation et notre performance santé et sécurité au travail, à prévenir et gérer les risques professionnels présents au sein de l'entreprise.

Afin de mettre en œuvre ces objectifs de cette politique RH, LOGOPROM a établi un programme d'actions RH qu'elle revoit chaque année pour s'améliorer sans cesse dans la gestion de ces ressources humaines.

Concernant les conditions de travail, LOGOPROM a instauré une politique SST dont les objectifs sont issus de l'évaluation réglementaire santé et sécurité annuelle et de l'évaluation des risques auxquels sont exposés les salariés, évaluation des risques faite au travers son document unique. LOGOPROM a ensuite élaboré un plan d'actions annuel pour planifier et suivre les améliorations à apporter afin de réduire voire de supprimer les risques et les non-conformités éventuelles SST.

Parallèlement, LOGOPROM établit son bilan social annuel, et analyse sa masse salariale et son évolution, la répartition de l'effectif par durée de contrat et les absences (elles restent très exceptionnelles et ont baissé de 15% en un an).

En ce qui concerne, la représentativité du personnel au sein de l'entreprise, nous avons organisé les élections des délégués du personnel en janvier 2015. Elles se sont déroulées dans les meilleures conditions. LOGOPROM a formalisé un contrat de prévoyance-santé avec la compagnie d'assurance AXA pour l'ensemble de son personnel.

Depuis fin septembre 2017, 2 contrats d'apprentissage ont été embauchés et le nombre de contrats (CDD-CDI confondus) a augmenté de 6 contrats en un an.

Notre Responsable Environnement est chargé de la création, du suivi et de l'entretien de l'ensemble des affichages légaux et autres figurant dans les locaux de l'entreprise afin que chacun se souvienne que l'entreprise est un endroit de vie collectif et que chacun a le droit au respect.

Des entretiens individuels annuels avec l'ensemble de l'équipe de LOGOPROM SAS ont été réalisés courant 2017. Ils sont, également, un moyen, d'identifier d'éventuelles causes de stress au travail et de trouver des mesures correctrices. Par ailleurs, LOGOPROM SAS, par le biais de son budget formation, encourage le développement des compétences de ses salariés.

Via les fiches de non-conformité mises en place dans le cadre de la Certification ISO 14001-ISO 9001, les salariés ont la possibilité de faire remonter instantanément à la Direction toutes les difficultés qu'ils peuvent rencontrer au quotidien dans le cadre de leurs conditions de travail.

Ces fiches de non-conformité sont analysées régulièrement en commun. La direction s'assure personnellement lors de l'établissement des contrats de travail qu'aucune discrimination en tout genre n'est faite dans l'entreprise, et garanti un salaire égal à travail égal.

De plus, pour lutter plus encore contre la discrimination et le harcèlement, une formation de l'ensemble des salariés a été réalisée dans le but, de les aider à pouvoir identifier des contextes à risques et la manière d'agir.

Afin de s'assurer que les consignes SST soient appliquées et donc de valider qu'aucun risque identifié ne soit pas maîtrisé. Des visites périodiques régulières sont organisés pour constater d'éventuels manquements à ces consignes.

Les initiatives et suggestions émanant des équipes sont tout particulièrement appréciées par la Direction et encouragées par cette dernière.

L'établissement des fiches de non-conformité par les salariés est un critère objectif permettant d'appréhender assez précisément l'implication des uns et des autres dans les processus d'amélioration permanente de l'entreprise et ses systèmes Qualité et Environnement.

Des réunions hebdomadaires mises en place permettent d'échanger au sein du service commercial les idées, et les suggestions, y compris dans le domaine des conditions de travail.

Les dates de congés sont décidées d'un commun accord entre les salariés de chaque service, afin d'assurer la permanence du service à nos clients. La Direction valide en dernier ressort les dates de ces congés, une fois que l'ensemble de l'équipe s'est mis d'accord sur le planning congés de tous.

Chaque salarié remet le 25 du mois un récapitulatif reprenant l'ensemble de ses absences, congé et heures à récupérer permettant l'établissement des fiches de paye par le cabinet d'expertise comptable qui s'en occupe. Ce mode de fonctionnement a permis d'éradiquer, depuis plusieurs années, tout contentieux sur ces sujets entre la Direction et les salariés.

Il n'existe pas de ségrégation par l'âge chez LOGOPROM SAS, qui embauche régulièrement des salariés seniors ou de plus de 50 ans (CUI).

Les mères de familles, et de manière plus générale, tout salarié qui le souhaite, pour des raisons professionnelles ou autres, bénéficient d'horaires aménagés lui permettant d'optimiser sa vie professionnelle et personnelle.

Les confessions, sexes, âges et origines ethniques très variées des équipes de LOGOPROM SAS créent une réelle cohésion au sein de l'entreprise et permettent d'offrir au client un service de très grande qualité et différent, très apprécié par nos clients.

LOGOPROM SAS fait travailler de façon prioritaire les entreprises du Secteur Adapté, ces dernières sont, depuis de nombreuses années, ses fournisseurs exclusifs dans le domaine de la logistique, d'expédition et du stockage, alors même qu'étant donné sa taille réduite LOGOPROM SAS n'a aucune obligation dans le domaine de l'aide à l'emploi handicapé en France.

9

Une politique d'intéressement aux résultats de l'entreprise pour les salariés, a été mise en place cette année, afin de développer la motivation de nos collaborateurs.

Sur le plan externe, un engagement du même type est demandé à l'ensemble de notre panel fournisseurs Grand Import, France et Europe.

Les locaux d'Argenteuil ont fait l'objet d'une remise en parfaite conformité de notre installation électrique qui a été réalisée en 2013. Une société est chargée de contrôler l'installation électrique chaque année.

LOGOPROM SAS s'engage à respecter les conventions de l'Organisation Internationale du Travail, notamment en ce qui concerne l'âge minimum et le travail des enfants, pour l'égalité de rémunération entre femmes et hommes contre toute discrimination dans l'emploi ou bien encore, contre le travail forcé ou obligatoire.

4-PRINCIPES RELATIFS A L'ENVIRONNEMENT :

À la suite d'une action de longue haleine, le syndic a accédé en 2013 à notre demande de mise en place d'un tri sélectif sur le Parc des Algorithmes.

Par ailleurs une phrase type a été rajoutée sur tous les devis clients pour sensibiliser les clients sur l'impact négatif des emballages individuels et les effets néfastes multiples du transport aérien sur l'environnement.

Nous faisons la promotion du tee-shirt BIO en coton organique, grâce à l'opération coup de poing « prix coutant sur le bio ». Cela permet aux annonceurs de communiquer sur du tee-shirt bio labellisé par Control Union au même prix que le tee-shirt classique.

Grace à Logoprom, un de nos clients a commandé plus de 16 000 tee-shirt Bio ainsi que des sacs en bambou qui ont été recommandés par notre société. Un autre de nos clients a également passé une grosse commande de plus de 70 000 casquettes Bio.

Nous développons également de plus en plus de partenariats avec des entreprises françaises de fabrication, afin de réduire l'impact carbone de nos produits.

Une phrase sur les DEEE et la fin de vie des produits commercialisés par LOGOPROM SAS a été rajoutée sur tous les catalogues de l'entreprise.

Une Filière spécifique a été mise en place pour les Déchets Dangereux.

LOGOPROM SAS, via son adhésion et sa contribution annuelle depuis les années 90 à l'organisme de recyclage des emballages ménagers « Eco Emballage », contribue, chaque année et de façon très active, au recyclage de plus de 70 % des emballages ménagers en France.

De plus, LOGOPROM est adhérente à différents éco-organismes :

- Corepile (Pour les piles et accumulateurs)
- Cofreet (taxe sur l'utilisation des étiquettes de vêtements (composition et méthodes de lavage))
- Eco-système pour les DEEE
- Sorecop (Clés USB / droits d'auteurs)

10

LOGOPROM SAS fait la promotion des produits Développement Durable en intégrant dans ses offres un minimum de 20 % de produits à contenu Développement Durable, de par leur matériau, leur fonction, leur énergie, leur lieu de fabrication et leur mode d'approvisionnement.

LOGOPROM SAS n'achète plus que des véhicules avec faible rejet en CO2 (Moins de 139 g). Les déplacements des collaborateurs en transport en commun sont privilégiés par rapport aux déplacements en voiture.

Les affranchissements de courriers se font le plus possible en ayant recours à la Lettre Verte.

Le recyclage du papier est systématique, ainsi que le recours exclusif à du papier recyclé pour les travaux de reprographie, la systématisation de l'impression en recto/verso et noir&blanc, le recours aux supports numériques de façon préférentiels, la limitation des productions de catalogues papier et leur adéquation la plus exacte possible aux besoins de l'entreprise sur l'année.

Pour améliorer l'ergonomie au sein de notre société, LOGOPROM SAS a changé toutes ses ampoules classiques pour une installation avec des ampoules des LED à faible consommation électrique.

LOGOPROM référence des produits s'appuyant sur des labels tels qu'Ecolabel EU, Ecocert, PEFC FSC, sur des matériaux « bio » et sur le commerce équitable.

En effet, une bonne partie de nos produits sont fabriqués avec des matières éco-responsables (plus de 60% des articles de papeterie sont certifiés FSC et/ou PEFC ou autre, plus de 30% des produits à base de plastique sont à base de plastique recyclé, plus de 50 % des produits alimentaires proposés sont soit issus du commerce équitable soient certifiés AB ou équivalent et plus de 30 % des produits proposés à base de textile proviennent du commerce équitable et/ou issus de l'agriculture biologique et/ou certifiés OEKO TEX)).

Nous imprimons nos catalogues sur des supports recyclés (FSC ou PEFC), ces impressions sont réalisées par des imprimeurs qui détiennent la marque Imprim'vert.

Chaque année, nous évaluons notre empreinte et l'impacte que nous avons sur l'environnement au travers notre certification ISO 14001 et notamment notre analyse environnementale. Cette analyse a mis en exergue les points sur lesquels LOGOPROM SAS a mis en place un plan d'actions pour 2017. Plus particulièrement, cette année, nos efforts porteront sur une optimisation voire une réduction de nos consommations, une réduction et un plus grand recyclage de nos déchets (DEEE).

Nous continuons à suivre nos indicateurs de près :

- Optimiser l'impression des catalogues, le résultat que nous obtenons en 2017 reste dans le seuil que nous nous sommes fixés, seuil que nous reconduisons pour 2018.
Cible : entre 2220 et 2520, résultat pour 2017 : 2340, le nombre de catalogues imprimés a diminué en 2017 de 140 catalogues (comme nous l'avions prévu), nous avons éliminé 198 catalogues (reliquats de fin d'année).
Le reliquat des catalogues en 2017 est très faible, ce qui signifie que nos impressions ont correspondu à nos besoins en catalogue.
- Optimiser nos consommations de carburant : Sur 2016 nous avons consommé 1172 L alors que nous nous étions fixés, 2500 L pas plus. Nous avons fait beaucoup mieux que notre cible.
- Développer la commande par les clients de produits DD : nous avons un objectif de 8% d'ici à 2018. En 2017, nous réalisons un taux de 7,40% de produits DD vendus sur l'ensemble des articles facturés (nous comptabilisons dans ces 7,40 % les clés USB qui permettent de ne pas imprimer de documents pour les transférer).
- Augmenter le nombre de référence de produits « éco » dans notre portefeuille « produits » : notre objectif est de 10% d'ici à 2020. Notre résultat de 2017 est de 3,06% de toutes nos références produites qui représentent des références produits « éco-socio-responsable ».
- Suivre la conformité aux exigences environnementales (réglementation et autres) : Sur l'année 2017 nous nous étions fixés 5 % de non-conformités, nous atteignons 8%. Cependant, nos exigences ont encore augmenté de plus de 9.

5/PRINCIPES RELATIFS A LA LUTTE CONTRE LA CORRUPTION :

LOGOPROM SAS a mis en place depuis de nombreuses années une politique commerciale qui détermine clairement les marges de manœuvre de l'équipe Commerciale. De plus, récemment, nous avons mis en place, une politique éthique et sociétale (janvier 2015) qui rappelle les principes liés à :

- L'éthique du travail (principes et droits fondamentaux du travail de l'OIT, le refus de l'esclavage, du travail forcé et des enfants),
- L'éthique sociale (droit syndicale et protection du droit syndical, à l'organisation et à la négociation collective, lutte contre la discrimination, parité homme – femme, interdiction de toute forme de harcèlement)
- L'éthique des affaires (transparence de gouvernance, protéger les données privées des clients, respecter les principes du Pacte Mondial, mettre en place une politique d'achats responsables, soutenir des associations culturelles et sportives).

Cela permet à LOGOPROM SAS, située dans un secteur où la corruption sous différentes formes est malheureusement une réalité bien tangible, (évaluation des risques existants au sein de notre secteur d'activité : détournement de fonds, demande de bakchich par un collaborateur du fournisseur, utilisation d'une « usine vitrine » afin de cacher le non respect des « Droits de l'Homme », le non respect des « Conventions de l'OIT », les conditions de travail dégradantes ou la pollution générée, le versement d'un pot de vin, l'obligation de financer une association, le non respect de la qualité des produits/de la réglementation, etc.) ; d'encadrer les relations avec les clients et les fournisseurs et de limiter sensiblement les risques de corruption.

La conjoncture difficile actuelle ne facilite pas toujours cette démarche.

De l'avis général, LOGOPROM SAS est considérée par les clients, les fournisseurs, nos confrères et concurrents comme une des entreprises les plus « CLEAN » de la profession dans ce domaine.

Ainsi, au sein de LOGOPROM, la lutte contre la corruption, les conflits d'intérêts, la fraude... est réalisée à travers l'organisation mise en œuvre au sein de LOGOPROM.

Toutes l'organisation suivante participe à lutter contre la fraude :

- Les instructions « Achats » / « Sourcing » / « Evaluation des fournisseurs » et « Production »,
- Les personnes pouvant intervenir sur un dossier (bureau LOGOPROM basé en Chine pour le sourcing/visite/contrôle qualité/audit),
- Les collaborateurs basés au siège susceptibles de réaliser du sourcing (au nombre de 3),
- Le designer en charge de proposer les marquages,
- Le collaborateur en charge de la fabrication (échange avec client et envoi bon à tirer),
- Le commercial en relation avec le client,
- Le collaborateur en charge de la logistique,
- La Direction qui valide chaque dossier avant d'envoyer le bon à tirer et qui valide chaque facture.

Parallèlement à cette organisation, LOGOPROM a mis en place une organisation pour la sélection et le choix des fournisseurs

Le mode opératoire est le suivant :

ETAPE N°1 : sourcing des fournisseurs

Transmission et renseignement du formulaire "Compagny Informations" qui intègre les critères import de sélection des fournisseurs.

Une pré-sélection est faite à travers cette fiche, les réponses données et documents transmis (preuves). Cette pré-sélection intègre donc notamment les principes RSE, les principes de l'OIT, l'organisation qualité, l'organisation préservant l'environnement, le respect de la réglementation HSE applicable, l'obligation de s'engager à respecter le « Global Compact », etc.

ETAPE N°2 : engagement obligatoire du fournisseur retenu

Une fois le fournisseur retenu, ce dernier doit s'engager à respecter l'ensemble des principes de l'OIT, "guidelines" et politiques voulus par LOGOPROM. A ce titre, le fournisseur signe le document "Purchasing contract".

NOTA : à chaque fois, le fournisseur remet au maximum, des pièces justificatives.

C'est un point important pour nous auquel on attache beaucoup d'importances.

Nous vous remercions de l'intérêt que vous avez porté à cette modeste COP.

En restant à votre disposition pour toute information complémentaire, nous vous prions d'agréer, Monsieur, l'expression de nos sentiments distingués.

Bernard BOULANGER <i>Président Directeur Général</i>	Samira MODARRIF <i>Responsable Environnement</i>	Mounia HADDOUCH <i>Responsable Qualité</i>