

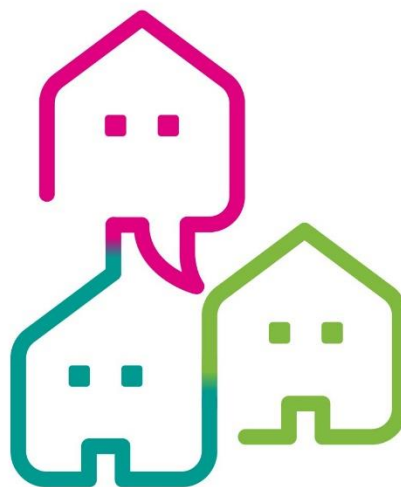


2017-2018

JULHO

JULHO

COMUNICAÇÃO  
DE  
PROGRESSO



**Gebalis**  
Gestão do Arrendamento da  
Habitação Municipal de Lisboa



## **Declaração de Compromisso.**

Ao Secretário Geral das Nações Unidas  
Eng.º. António Guterres

O período a que reporta esta comunicação foi especialmente importante para a materialização dos 10 princípios do Global Compact, nas suas quatro vertentes: direitos humanos, práticas laborais, proteção ambiental e anticorrupção e, para a consciencialização da importância que estes objetivos tem para o desenvolvimento sustentável e o nosso contributo para o cumprimento dos objetivos da Agenda 2030 das Nações Unidas, nos territórios sob a nossa gestão na cidade de Lisboa.

Somos uma empresa pública de desenvolvimento local que está comprometida com o serviço público e fortemente empenhada na concretização das políticas públicas relacionadas com um direito fundamental que é habitação. Trabalhamos para garantir habitação acessível, inclusiva e condigna nos territórios por nós geridos, a populações desfavorecidas, no que respeita às nossas responsabilidades para com a manutenção e conservação do espaço edificado. No âmbito da gestão social e intervenção comunitária, promovemos a dinamização do trabalho em rede e em parceria para a dinamização da vida coletiva e melhoria da qualidade de vida e dos níveis de participação das Entidades e das populações residentes nos nossos bairros.

Ao nível interno continuamos a promover a capacitação, a melhoria das condições de trabalho, a conciliação entre a vida profissional pessoal e familiar dos trabalhadores/as da empresa, bem como a melhoria das suas condições salariais. Como corolário destas ações refiro as obras de remodelação do espaço físico efetuadas em várias unidades orgânicas e a celebração em setembro do ano de 2017 com entrada em vigor em janeiro de 2018, com melhorias significativas, do primeiro Acordo de Empresa, efetuado entre a GEBALIS e os sindicatos representativos dos trabalhadores/as.

Pretendemos assim no âmbito da nossa ação contribuir para comunidades urbanas mais coesas, participativas, autónomas e sustentáveis, como base sólida para a aquisição de outros direitos económicos sociais e culturais.

Pedro Pinto de Jesus

(Presidente do Conselho de Administração)

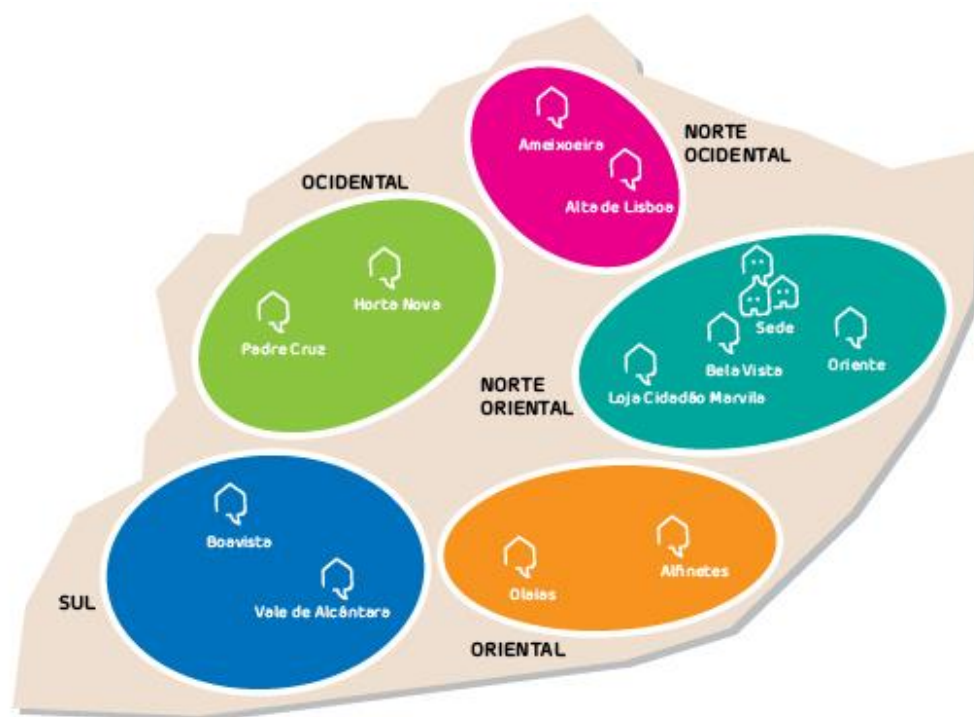


# A EMPRESA



A GEBALIS – Gestão do Arrendamento Social em Bairros Municipais de Lisboa, EM, SA é uma empresa municipal criada em 1995 para promover a gestão social, patrimonial e financeira dos bairros municipais do município de Lisboa. Tem sob a sua gestão 22.520 habitações distribuídas por 69 bairros, o que se estima corresponder a cerca de 63.000 pessoas<sup>1</sup>.

Está sediada na Rua Costa Malheiro, Lote B-12 em Lisboa, onde operam todos os serviços transversais à empresa e, para um atendimento de proximidade, dispõe de 12 ‘Gabinetes de Bairro’ dispersos pela cidade e localizados em bairros municipais sob a sua gestão e 1 posto de atendimento na ‘Loja do Cidadão’ de Marvila. Todos estes locais de atendimento são constituídos por equipas multidisciplinares.



5 Zonas de Intervenção | 11 Gabinetes GEBALIS | 1 Balcão de Atendimento - Loja do Cidadão de Marvila

A GEBALIS tem por missão “promover a qualidade de vida, a integração social e a autonomia das populações residentes, tornando os bairros geridos, nas vertentes: social, patrimonial e financeira, em unidades sustentáveis e com forte sentimento de pertença”<sup>2</sup>.

Rege-se pelos seguintes valores: Responsabilidade Social, Orientação para os Moradores, Inovação, Liderança e Rentabilidade.

A empresa possui um ‘Código de Ética’ desde 2008 que visa clarificar as normas de conduta orientadoras dos comportamentos e atitudes de todos/as os/as colaboradores/as da GEBALIS, independentemente do seu vínculo contratual ou posição hierárquica, uma Comissão de Ética<sup>3</sup> para acompanhar com isenção e independência a aplicação do código de ética, procurando garantir a manutenção de elevados níveis de boas práticas de ética e de conduta empresarial e profissional. No início do ano de 2018, coordenado pela

<sup>1</sup> Estimativa data-dados Janeiro de 2016: número de fogos municipais x 2,8 (dimensão média do agregado familiar).

<sup>2</sup> Estatutos Gebalis de 21/05/2013, publicados em Boletim Municipal (Ano XX, nº1006, de 30/05/2016).

<sup>3</sup> A Comissão de Ética foi criada a 2 de Junho de 2016, é composta por 7 elementos 4 dos quais membros da Equipa do Plano de prevenção da corrupção e infrações conexas (que inclui os 3 diretores) e 3 de outras unidades orgânicas da empresa

Comissão de Ética, foi iniciada a revisão alargada a todos/as trabalhadores/as do Código de Ética da empresa.

A empresa tem um Plano de Responsabilidade Social (2016/2018) inspirado na Norma NP ISO-26000 – Linhas de Orientação para a Responsabilidade Social – que tem como pressuposto o princípio do Desenvolvimento Sustentável para o qual, o bom desempenho económico da organização, a promoção da coesão e do desenvolvimento social da comunidade onde se insere bem como a proteção ambiental, são variáveis indissociáveis.

A GEBALIS dispõe ainda de um Plano para a Igualdade de Género Cidadania e não Discriminação (2016/2019), que comporta a concretização de um conjunto de dimensões da Igualdade de Género, nomeadamente no âmbito da sua missão, dos seus valores e estratégia, da conciliação da vida profissional com a vida pessoal e familiar dos trabalhadores/as e da comunicação institucional na empresa (interna e externa).

Estamos a apresentar a 8.<sup>a</sup> Comunicação de Progresso (COP) referente ao período entre julho 2017 e julho de 2018, dando conta de como na empresa se materializam os 10 Princípios do Global Compact.





## Princípios do PACTO GLOBAL

# Princípios dos DIREITOS HUMANOS





**1. A GEBALIS dá apoio e respeita a proteção dos Direitos Humanos proclamados internacionalmente.**

**2. A GEBALIS certifica-se não ser cúmplice de abusos dos Direitos Humanos.**

---

## **Políticas, implementação e resultados**

A GEBALIS, EM além do cumprimento das normas nacionais e internacionais no que respeita aos Direitos Humanos, tem consciência da importância que as suas decisões e atividades têm nos trabalhadores/as, nos destinatários da sua atividade, bem como em todas as restantes partes interessadas, para a proteção e promoção dos Direitos Humanos.

O seu contributo para o desenvolvimento da comunidade e a promoção da vida coletiva, passa pelo trabalho em rede, de forma a que mais entidades e pessoas participem na identificação das necessidades e na resolução dos problemas e necessidades de populações mais desfavorecidas, concretiza-se através de várias ações:

A empresa tem vindo a reforçar a sua presença nos grupos comunitários, GBIP's (gabinetes de bairros de intervenção prioritária)<sup>4</sup>, nos bairros Padre Cruz, Boavista e Alto da Eira e a ser parceira estratégica dos programas BIP-ZIP<sup>5</sup> pela participação em ações com outras entidades sediadas nos territórios por nós geridos em temas como: a Segurança Comunitária, Higiene urbana, Desenvolvimento Comunitário, reforço de parcerias e sensibilização ambiental, em 28 bairros por nós geridos, contribuindo para o reforço da coesão socio-territorial no município.

A GEBALIS integra 16 Grupos Comunitários que tem a sua atividade em bairros municipais nomeadamente: Grupo Comunitário 4Crescente (Alfinetes, Salgadas, Quinta do Chale e Quinta das Salgadas); Grupo Comunitário Armador; Grupo Comunitário Bairro da Flamengo e Bairro dos Lóios; Grupo Comunitário Bairro Horta Nova; Grupo Comunitário Bensaúde; Grupo Comunitário da Alta de Lisboa (GCAL); Grupo Comunitário da Liberdade e Serafina; Grupo Comunitário do Bairro da Boavista; Grupo Comunitário do Bairro da Horta Nova; Grupo Comunitário do Bairro Padre Cruz; Grupo Comunitário Galinheiras Ameixoeira (GCGA); Grupo de Parceiros da Quinta dos Ourives; Grupo de Parceiros promovido pela SCML para os bairros da Av. de

---

<sup>4</sup> Um GABIP é uma estrutura de iniciativa municipal, de gestão e coordenação local, para desenvolver processos de cogovernança em um ou mais Bairros e Zonas de Intervenção Prioritária de Lisboa, com a vista à promoção da **coesão sócio territorial** deste(s) território(s) e comunidade(s) na cidade, através da implementação de Estratégia de Desenvolvimento Local para os territórios prioritários abrangidos.

<sup>5</sup> A Estratégia de Desenvolvimento Local de Lisboa para Bairros ou Zonas de Intervenção Prioritária (BIP/ZIP) oferece à cidade um conjunto integrado de instrumentos que assentam num processo de cogovernança. Trata-se de um programa de parcerias para financiar projetos locais. Os resultados são muito animadores, pois através do Programa, foram apresentadas 668 candidaturas entre 2011 e 2016, reunindo 532 organizações e parceiros locais, que geraram no total 1466 atividades nas zonas desfavorecidas. Este conjunto de instrumentos permitiu à cidade de Lisboa definir os seus próprios planos e objetivos, e estabeleceu um modelo de participação cívica e cogovernança para impulsionar um desenvolvimento urbano sustentável a nível local...

Ceuta; Grupo informal de parceiros do Bairro das Olaias e Portugal Novo; Rede L&M e Grupo Comunitário Alvalade.

Os grupos Comunitários, são grupos informais que reúnem as forças vivas dos bairros nomeadamente as associações de base local e instituições com intervenção no terreno, com vista à resolução dos problemas vividos pelas populações e o desenvolvimento de atividades de intervenção social/ comunitária. Nestes grupos para além da participação regular nas reuniões os Parceiros, participam na realização dos projetos e/ou atividades várias. De entre algumas das atividades realizadas por estes grupos destacamos as que estão relacionadas com a segurança, os festivais comunitários e realização de atividades desportivas e culturais

A empresa, mantém parceria em 9 projetos “ESCOLHAS” (6.ª Geração)<sup>6</sup>, que estão a ser desenvolvidos em bairros por nós geridos que apostam na promoção e na inclusão social de crianças e jovens provenientes de contextos socioeconómicos mais vulneráveis, tendo em vista a igualdade de oportunidades e o reforço da coesão social, com contributos ao nível do apoio logístico no valor pecuniário de 1.200,00€, por projeto.

O dinamismo comunitário existente em alguns territórios tem levado a que participemos em 47 atividades pontuais nomeadamente sensibilização da população para a construção da sua segurança e da comunidade local, limpeza dos espaços públicos e áreas comuns dos lotes, celebração efemérides locais, celebração do dia do vizinho, ações de dinamização de arte urbana, empreendedorismo social, envelhecimento ativo entre outras temáticas.



A GEBALIS continua a disponibilizar tempo de trabalho técnico dos seus Recursos Humanos para participarem em grupos de trabalho e plataformas de parceria, envolvendo entidades públicas e privadas da cidade, no âmbito da Responsabilidade Social e dos Direitos Humanos, a saber: integra a Task Force e participa no grupo de trabalho da Comunicação e Imagem do ‘IGEN – Fórum Empresas para a Igualdade’; no âmbito do GRACE (Grupo de Reflexão e Apoio à Cidadania Empresarial) participou na elaboração da ficha técnica de Responsabilidade Social para o setor público e participa no Grupo de Trabalho da ”

<sup>6</sup> Trata-se de um programa governamental interministerial, destinado a apoiar programas de intervenção com crianças e jovens, tutelado pela Presidência do Conselho de Ministros e pelo Alto Comissariado para as Migrações (ACM, IP) que tem como objetivos principais: o combate à exclusão, a promoção da igualdade de oportunidades e, o reforço da coesão social.

Empregabilidade” promovido pela Carta Portuguesa para a Diversidade. Enquanto membro do CEEP-Portugal, a GEBALIS é desde 2008 responsável e contato nacional do Rótulo Europeu de Responsabilidade Social CEEP-CSR.

O Voluntariado Empresarial é outro instrumento que desenvolvendo no sentido do reforço do sentimento de cidadania ativa por parte dos trabalhadores/as da GEBALIS. O programa de voluntariado integra projetos já consolidados na empresa como, por exemplo, o “Banco de Bens GEBALIS Solidária”, o ‘Programa Guardiões de Jardim’ e a iniciativa “Semana Verde”.

Durante o ano de 2017 Realizamos 6 tipos de ações em 22 entidades (11 das quais entrega de bens do Banco de Bens Doados) e seus utilizadores, bem como a 37 famílias que também beneficiaram da entrega de bens do Banco de Bens Doados. O Programa Guardiões de Jardim manteve as suas ações, nomeadamente a realização da semana verde, direcionadas para a sensibilização para o mundo da botânica, a reciclagem, a plantação de espécies hortícolas e a importância das leguminosas na nossa alimentação. Este ano ficou marcado, pela coorganização com o GRACE (Grupo de Reflexão e Apoio à Cidadania Empresarial) do programa GIRO (programa anual de voluntariado corporativo), que se realizou na Alta de Lisboa com o projeto “Um dia no Meu Bairro” e, pela ação de recolha de sangue na empresa em parceria com o Instituto Nacional de Sangue.



Para além destes projetos o voluntariado GEBALIS tem vindo a dar resposta a algumas solicitações de ações pontuais, envolvendo outras organizações e Parcerias.

Em síntese, durante o ano de 2017, realizamos 17 tipos de ações em 22 entidades envolvendo 140 Voluntários que utilizaram 362h30m do seu tempo remunerado.



# Princípios do TRABALHO



3. A GEBALIS apoia a liberdade de associação no trabalho.
  4. A GEBALIS não tem trabalho forçado.
  5. A GEBALIS não tem trabalho infantil.
  6. A GEBALIS previne a discriminação no ambiente de trabalho.
- 

## Políticas de implementação e resultados

O ano de 2018 ficou marcado pela entrada em vigor (a 1 de janeiro de 2018) do Primeiro Acordo Coletivo de Empresa (AE), com melhorias no âmbito dos direitos dos/as trabalhadores/as, celebrado entre o Conselho de Administração e os Sindicatos que os/as representam. Podemos destacar a redução para 35 horas de trabalho por semana e 7 horas por dia; 25 dias de férias por ano; 1 dia de férias por ano por cada 10 anos de empresa; majoração dos dias de férias pela assiduidade até 3 dias e novas tabelas salariais com maior justiça e equidade, entre outros benefícios.



A GEBALIS tem implementado um “Plano para a Igualdade de Género, Cidadania e não Discriminação (2016 – 2019)” contendo muitas das medidas que já constam no plano bem como um conjunto de medidas adotadas fundamentalmente na dimensão da conciliação vida profissional, pessoal e familiar.

Reportamos os resultados dessas medidas durante o ano de 2017 para o universo de 199 trabalhadores/as:

- 172 Trabalhadores/as usufruíram de 10 horas anuais de dispensa de atividade, sem necessidade de justificação extraordinária, desde que autorizado pelo seu direto superior hierárquico;
- 39 Trabalhadores/as usufruíram de 80% da retribuição pela assistência a filho/a menor
- 75 trabalhadores/as Usufruíram da retribuição de 80% por doença até 5 dias anuais
- 4 Trabalhadores/as usufruíram do abono dado a um progenitor pelo nascimento de cada filho(a), cujo valor e momento de pagamento é fixado anualmente pelo Conselho de Administração (o valor em 2016 foi de €500);
- 2 Trabalhadores/as receberam abono mensal de €100, por filho(a) portadores de deficiência;
- 3 Trabalhadores usufruíram da dispensa de mais 15 de licença parental, para além do estabelecido por Lei;
- 111 Trabalhadores/as usufruíram da dispensa de dispensa do dia de aniversário;
- 43 trabalhadores/as usufruíram da dispensa de ½ dia no aniversário de filho/a (até final do 1º ciclo de escolaridade)
- 146 Trabalhadores/as usufruíram do suporte de 80 % do seguro de saúde para os próprios e 105 descendentes dos/as trabalhadores/as;
- 7 trabalhadores/as com doença oncológica ou crónica beneficiaram de dispensa para consultas e tratamentos sem perda de qualquer regalia;
- 
- A GEBALIS mantém ativo o protocolo com os Serviços Sociais da Câmara Municipal de Lisboa e a possibilidade de adesão dos seus trabalhadores(as) em condições semelhantes às dos/as funcionários/as do município;
- A empresa permite que os filhos(as) dos trabalhadores(as) possam estar com os pais no seu local de trabalho 1 vez por mês ou sempre que alguma necessidade específica o exija (exemplos: greve na escola, greve de transportes públicos, pausas letivas, períodos complementares a deslocações de assistência na saúde, entre outros);
- As tolerâncias de ponto foram concedidas a todos os(as) trabalhadores(as) da empresa, em alinhamento com as decisões, para o mesmo efeito, da Câmara Municipal de Lisboa;
- No ano letivo 2017/2018 a GEBALIS deu continuidade ao “Cabaz Educação”<sup>7</sup> com a entrega de material escolar adequado aos diferentes níveis de ensino, desde a pré-primária ao ensino universitário e politécnico, de cada filho/a dos trabalhadores/as da empresa no início de cada ano escolar. Foram entregues 166 cabazes (a 108 Trabalhadores/as) repartidos pelos 5 níveis de ensino (Pré-escolar, 1º Ciclo, 2º Ciclo, Secundário/Técnico-profissional e Ensino Universitário/Politécnico).

Durante o ano de 2017, no âmbito da formação interna, 176 trabalhadores/as participaram em 12 ações formativas num total de 1321h30m e 57 trabalhadores/as participaram em 46 seminários/workshops externos num total de 784h30m em áreas no nosso âmbito de atividade.

---

<sup>7</sup> O Projeto “Cabaz Educação” nasceu em 2013 de uma iniciativa da Comissão de Trabalhadores da empresa e foi de imediato acolhido pela Administração da GEBALIS que tem garantido o suporte financeiro do projeto até à data. Em 2016/2017 o projeto abrangeu todos os níveis de ensino desde o pré-escolar ao ensino politécnico e universitário havendo 5 tipos de cabazes em função do tipo de ensino: I pré-escolar; II 1º Ciclo; III 2º e 3º Ciclos; IV secundário e Técnico-profissional; V Universitário e Politécnico.





## Princípios AMBIENTAIS



**7. A GEBALIS apoia uma abordagem preventiva aos desafios ambientais.**

**8. A GEBALIS promove a responsabilidade ambiental.**

**9. A GEBALIS encoraja tecnologias que não agredem o meio ambiente.**

---

## **Políticas de implementação e resultados**

A GEBALIS continua consciente da sua responsabilidade para com a sensibilização ambiental e eficiência energética, através da promoção de boas práticas no exercício da sua atividade de conservação e manutenção do património edificado. Os materiais recuperáveis das intervenções de manutenção e conservação do património, realizadas sob responsabilidade da GEBALIS, são reaproveitados e, só são entregues como resíduos (respeitando a regulamentação nacional e municipal de deposição seletiva de resíduos), quando o seu reaproveitamento não é de todo possível. Por exemplo, todo o material elétrico resultante de intervenções de manutenção nos fogos e prédios de habitação sob gestão GEBALIS é selecionado segundo categorias: obsoletos / sem reparação possível / sem valor venal reconhecido / não enquadráveis nos artigos de imobilizado/ lâmpadas fundidas / cablagem / peças plásticas de telefones / outros e, entregue à Associação ENTREAJUDA8, para posterior separação fina de materiais em função da sua natureza, e envio para indústrias de reciclagem. Nas obras de manutenção e requalificação do património edificado, realizadas por contrato com entidades externas, é exigido em sede de “caderno de encargos” e monitorizado ao longo do processo, as recomendações nacionais e internacionais, nomeadamente na seleção dos materiais a utilizar recomendados por certificações ambientais e a observação e destino dos resíduos resultado da atividade de construção.

Em 2017 a GEBALIS aderiu ao consumo de água da torneira, num estreitar de relações entre a GEBALIS e a EPAL (Empresa Portuguesa das Águas Livres, SA) e como uma Medida de Responsabilidade social e conscientes de que a água é um líquido precioso, que pode faltar em qualquer ponto do país principalmente numa altura em que o país atravessa um período de seca realizou-se uma ação simbólica, na GEBALIS ao aderir ao desafio proposto pela EPAL, para o consumo de água da torneira nas suas instalações. Durante a cerimónia de adesão, a EPAL disponibilizou alguns jarros de vidro, para que todas as salas de reuniões e todos os Gabinetes do Conselho de Administração e de Direção possam utilizar e servir, a quem nos visita água da torneira.





Conforme referido em relatórios COP anteriores, enquanto entidade produtora de Energia Elétrica a partir de fontes renováveis, a GEBALIS, EM implementou em 2009 um projeto “Microgeração” de produção de energia elétrica a partir de energia solar, com a instalação de 23 sistemas de painéis fotovoltaicos em edifícios de habitação municipal de atribuição social e, também, um sistema idêntico no edifício Sede da Empresa.

Estima-se a poupança de emissão de 2 toneladas de CO<sub>2</sub>/ano, por sistema instalado, ou seja, uma poupança de cerca de 46 toneladas ano resultado da instalação dos 23 sistemas instalados. O valor acumulado durante estimado de **não emissão de CO<sub>2</sub>** de todos os sistemas instalados em produção, durante os 9 anos da sua instalação é de aproximadamente 414 toneladas. Para além dos evidentes benefícios ambientais o projeto “Microgeração GEBALIS” pretende também contribuir para o parque de energias renováveis da cidade de Lisboa.

Em termos de frota automóvel de serviço, a GEBALIS continua a apostar em viaturas cada vez menos poluentes. No universo de 34 veículos, 1 é totalmente elétrico e 3 são híbridos.

## Princípios da ANTICORRUPÇÃO



## 10. Combater a corrupção em todas as suas formas, inclusive extorsão e propina.

---

### Políticas de implementação e resultados

Em 2017/2018 a GEBALIS deu continuidade ao plano anual de “Prevenção de Riscos de Corrupção e Infrações Conexas”, elaborado na sequência de cumprimento de recomendação do Conselho de Prevenção da Corrupção (CPC) do Tribunal de Contas. O Plano tem como objetivos gerais a identificação e avaliação dos riscos de corrupção e infrações conexas, indicação de medidas que previnam a ocorrência dos riscos e definição e identificação dos responsáveis envolvidos na gestão do Plano. Com base em ações de Acompanhamento e análise dos diversos Projetos e de Procedimentos de Contratação Pública, Empreitadas e Aquisições de Bens e Serviços realizados ao longo do ano, procede-se à elaboração do Relatório da Atividade da Execução do Plano. A recente Comissão de Ética está a afazer o acompanhamento do cumprimento do Código de ética através do Projeto de Disseminação do código que dá a possibilidade de qualquer parte interessada de se manifestar através das caixas de sugestões de qualquer inconformidade ou fazer denúncias reclamações e elogios.

A Gebalis para além do que é obrigatório por lei implementa outras políticas no âmbito dos princípios da ética e da boa governação através da divulgação e monitorização da conformidade com o ‘Código e Ética GEBALIS’ (desde 2008), monitorizado pela Comissão de Ética (desde 2016); bem como o respeito por princípios decorrentes dos nossos compromissos pela adesão à Carta de apelo à luta contra a corrupção enviada ao Secretário-geral da Nações Unidas Ban-Ki-Moon (desde 2009); à subscrição do manifesto “Ética Global para a Economia” (desde 2009).

### CONTRIBUTOS PARA OS OBJECTIVOS DO DESENVOLVIMENTO SUSTETÁVEL:

Trabalhar para que populações mais desfavorecidas social e economicamente, tenham uma habitação adequada e condigna, pela concretização de políticas públicas que proporcionam rendas apoiadas que minimizam desigualdades na distribuição da riqueza e do rendimento das famílias (ODS 1;10 e11);

Tem preocupações ambientais desenvolvendo ações de sensibilização e integrando no seu modelo de gestão essas mesmas preocupações (ODS13)

Trabalhar em rede e em parceria para que a intervenção comunitária seja mais participada e as decisões mais representativas dos interesses e necessidades das pessoas. Tem mecanismos internos para a boa governação eficaz e transparente (ODS 16 e 17);



Participamos ativamente interna e externamente para acabar com qualquer tipo de discriminação nomeadamente para a igualdade de Género (ODS 5).





# **RECONHECIMENTOS E FILIAÇÕES NACIONAIS E INTERNACIONAIS**

## Reconhecimentos

- ❖ Em 2011 a GEBALIS foi distinguida com a atribuição do prémio “Selo Acesso”, com a candidatura de um projeto de habitação de uso universal – Projeto “Life”, projetado para a utilização da habitação pelo maior número de utentes, independentemente das suas limitações de mobilidade.
- ❖ Em Maio de 2015 a GEBALIS recebeu pela segunda vez (a primeira foi em 2010) a “ Menção Honrosa” do Prémio Igualdade é Qualidade, prémio que reconhece entidades empregadoras com políticas exemplares nas áreas da igualdade entre homens e mulheres no trabalho, no emprego, na formação profissional, na conciliação entre a vida familiar e profissional, bem como boas práticas que visem a prevenção e combate à violência doméstica e de género.
- ❖ Em Junho de 2017 e em Maio 2015, a GEBALIS recebeu da APEE (Associação Portuguesa de Ética Empresarial) o uma Menção Honrosa e o Selo RPRS (Reconhecimento de Práticas em Responsabilidade Social) nas categorias de “ Voluntariado”, “ Trabalho Digno e Conciliação “ e “ Comunidade “ para os projetos “ LIFE – Habitação de Uso Universal”, “Programa de Conciliação entre a Vida Profissional e a Vida Pessoal e familiar “ e o “ Banco de Bens Doados” respetivamente. Este reconhecimento é uma iniciativa da Associação Portuguesa de Ética Empresarial, que distingue a implementação de políticas e modelos de boa governação em organizações dos setores público e privado, com e sem fins lucrativos, com boas práticas em responsabilidade social e sustentabilidade.
- ❖ Em novembro de 2015 a GEBALIS recebeu 3º lugar do Prémio Healthy Workplaces Award, na categoria das médias empresas, uma iniciativa da OPP (Ordem dos Psicólogos Portugueses) em parceria com a ACT (Autoridade para as Condições do Trabalho) e com a EU-OSHA (Agência Europeia para a Segurança e Saúde no Trabalho).  
Rótulo de Responsabilidade Social Europeu do CEEP/CSR Label, promovido pelo CEEP Europa - Serving Sustainability in Public Services.
- ❖ A Empresa foi distinguida com o prémio Reabilitação 2015 (2º Edição) com o 1º prémio na Categoria Eficiência Energética e 1º prémio na Categoria Promotor, e em 2016 com o prémio Promotor. A entidades responsáveis pela atribuição destes prémios são a revista Anteprojetos e o jornal construir.
- ❖ A GEBALIS, EM recebeu em novembro de 2016, pela 4ª vez consecutiva o CEEP-CSR Label, do CEEP Europa (a primeira foi em 2009, a segunda em 2012 e a terceira em 2014). Para além do prémio, a empresa foi agraciada com uma especial menção de mérito em conjunto com 3 outras empresas europeias (2 da França e uma da Alemanha) e teve oportunidade de apresentar uma breve comunicação com a apresentação da empresa. A cerimónia decorreu na sede da “ Caisse de Dépôts et Consignations” em Paris, importante instituição francesa dedicada a organizações de serviço público. Na cerimónia estiveram cerca de 50 participantes e contou com a presença de convidados especiais, incluindo a deputada do Parlamento Europeu responsável pelo trabalho desenvolvido na Europa sobre Responsabilidade Social nas Empresas. O Rótulo CEEP-CSR Label, atribuído pelo CEEP Europa, é um reconhecimento de empresas públicas e/ou de serviços de interesse geral, em qualquer dos 28 países da comunidade europeia, que melhor cumpram com a Responsabilidade Social Empresarial e que também intentam, de forma contínua, melhorar a sua imagem empresarial



- ❖ Em maio de 2017 recebeu a menção honrosa do selo RPRS – Reconhecimento de Práticas em Responsabilidade Social, na categoria de “Direitos Humanos”. Em 2015 a GEBALIS, EM recebeu também da APEE (Associação Portuguesa de Ética Empresarial) o selo RPRS – Reconhecimento de Práticas em Responsabilidade Social, nas Categorias de: “ Trabalho Digno e Conciliação” e “Comunidade”. Este selo distingue a implementação de políticas e modelos de boa governação em organizações dos setores público e privado, com e sem fins lucrativos, com boas práticas em responsabilidade social.

## Filiações

As Filiações representam um conjunto de direitos e deveres com os quais nos comprometemos. A filiação a organizações que promovem a Responsabilidade Social, os Direitos Humanos, a Diversidade e a Igualdade de Direitos, se por um lado nos responsabilizam no cumprimento dos objetivos a que nos comprometemos, por outro, representam uma oportunidade de trabalharmos em rede com outras organizações na promoção e cumprimento desses mesmos objetivos.

### Filiações Nacionais

- Membro do CEEP Portugal, representante nacional do CEEP Europa, desde 2007.
- Membro da Rede Nacional de Responsabilidade Social (RSO PT), desde 2009. Esta rede funciona como uma plataforma de encontro, aprendizagem, criação, partilha e disseminação de conhecimentos e práticas de Responsabilidade Social das Organizações. É constituída por Empresas, Associações, Institutos públicos, Universidades, IPSS's, ONG's e outras organizações que desenvolvem e incorporam conceitos e práticas de Responsabilidade Social.
- Membro da APEE – Associação Portuguesa de Ética Empresarial, desde 2009 (associação que fundamenta a sua ação através da intervenção ativa na criação de sistemas geradores de uma efetiva cultura ética individual e organizacional). Tem por missão promover a Ética e a Responsabilidade Social, pela implementação de programas concretos que conduzam a práticas de gestão socialmente responsáveis.
- Membro do Global Compact Network Portugal, desde 2010, filial nacional do Global Compact das Nações Unidas. No âmbito do Global Compact a empresa integrou em 2016 a Aliança para os Objetivos do Desenvolvimento Sustentável para Portugal (ODS).
- Membro do Grupo IGEN – Fórum Empresas para a Igualdade, desde 2012. Trata-se de um Grupo constituído por 31 empresas (21 Empresas fundadoras e 10 empresas que aderiram em 2014), públicas e privadas, representativas de vários sectores de atividade. Têm em comum a evidência de boas práticas e o facto de assumirem compromissos futuros na área da igualdade profissional e da não discriminação entre homens e mulheres.

- Membro do GRACE – Grupo de Reflexão e Apoio à Cidadania Empresarial, desde junho de 2015. O GRACE é uma associação pioneira, sem fins lucrativos e exclusivamente dedicada à promoção da Responsabilidade Social Corporativa, reúne mais de 100 empresas, das mais variadas dimensões e setores de atividade, empenhadas em aprofundar o papel das empresas no desenvolvimento social das pessoas e das organizações, partilhando a missão há muito assumida: refletir, promover e desenvolver a responsabilidade social corporativa em Portugal.
- Em março de 2016 a GEBALIS foi entidade signatária da primeira “Carta Portuguesa para a Diversidade”, o que pressupõe a integração do potencial da diversidade na estratégia da empresa.

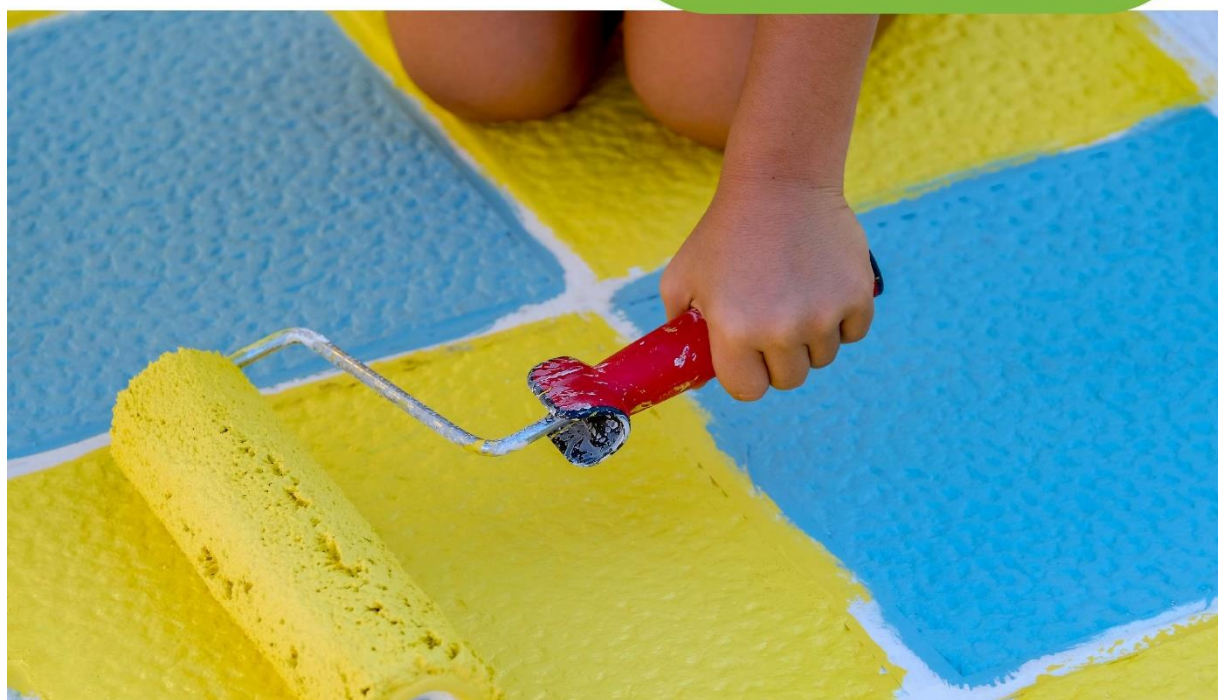
### **Filiações Internacionais**

- Membro do CEEP – Europa e contacto nacional em nome do CEEP Portugal para disseminação do Rótulo Europeu de Responsabilidade Social, desde 2008. O CEEP representa os serviços e empresas públicas, atividades económicas de interesse geral e seus interesses, junto da Comissão Europeia, Parlamento Europeu e Comité Económico e Social, assim como noutras instâncias europeias relevantes.
- Em 2009, a GEBALIS e subscreve o manifesto “Ética Global para a Economia” da ‘Global Ethic Foundation’.
- Também em 2009, a empresa aderiu à “Carta de Apelo à Luta Contra a Corrupção” enviada ao Secretário-geral da Nações Unidas Ban-Ki-Moon.
- Membro do Global Compact Network (Nações Unidas), desde julho de 2010. O Global Compact é uma iniciativa de cidadania empresarial lançada pelas Nações Unidas em 2000, por Kofi Annan, que reúne partes interessadas baseadas em 10 princípios aceites universalmente que versam sobre Direitos Humanos, Direitos Laborais, Ambiente e Combate à Corrupção. A sua visão é a de uma economia mundial mais sustentável e inclusiva mediante a introdução de uma relação mais benéfica entre empresas e sociedades.
- Em junho de 2016 a GEBALIS aderiu às *WEP’s (Women’s Empowerment Principles)*, declaração das Nações Unidas que propõe a assunção de 7 passos que conduzam a um maior empoderamento das mulheres no mundo profissional.
- Desde março de 2017 que a Gebalis aderiu como Membro Apoianta da UCCLA – União das Cidades capitais de língua Portuguesa, Luso-Afro-Américo- Asiáticas, que visa fomentar o entendimento e a cooperação entre os seus municípios membro, pelo intercâmbio cultural, científico e tecnológico e pela criação de oportunidades económicas, sociais e conviviais, tendo em vista o progresso e o bem-estar dos seus habitantes.

GEBALIS- Gestão do  
Arrendamento da Habitação  
Municipal de Lisboa, EM, SA

Rua Costa MAlheiro , Lote B12, 1800-412 Lisboa  
T. 21751100 | F. 217572670 | E. gbl@gebalis.pt

[www.gebalis.pt](http://www.gebalis.pt)



This is our **Communication on Progress**  
in implementing the principles of the  
**United Nations Global Compact**.

We welcome feedback on its contents.