



Santa  Farma

SANTA FARMA
KÜRESEL İLKELER
SÖZLEŞMESİ
2017 YILI
İLERLEME BİLDİRİMİ
RAPORU

ARALIK 2017



Bu rapor şirketimizin Birleşmiş Milletler Küresel İlkeler Sözleşmesi performansını paylaşan İlerleme Bildirimi'dir.

İçeriği hakkındaki görüşlerinizi memnuniyetle kabul ederiz.

İÇİNDEKİLER

3	Yönetim Mesajı	24	Hasta Hakları
4	Rapor Hakkında	25	Santa Farma Çalışanlarının Hakları
	Santa Farma Hakkında	26	Çalışma Ortamı
5	Kurum Kültürü	27	İstihdam
7	Tarihçe	29	Fırsat Eşitliği
9	Faaliyet Alanı	31	Mesleki Eğitim
10	Ofis ve Tesisler	32	Çalışan Başına Düşen Ortalama Eğitim Saatleri
14	Yeni Yatırım	39	İş Sağlığı ve Güvenliğinin Yönetilmesi
15	Ürünler	42	Çevre Yönetimi
17	Yurtdışı Pazarlar ve Ortaklıklar	46	Sosyal Sorumluluk
19	Kurumsal Yönetim	47	Yolsuzlukla Mücadele
20	Ekonomik Performans	48	Santa Farma İlerleme Hedefleri
21	Santa Farma ve Paydaşları	49	Bize Ulaşın
22	BM Küresel İlkeler Sözleşmesi		
23	İnsan Hakları Yönetimi		
	İlaç Erişimi		

YÖNETİM MESAJI

Değerli paydaşlar,

Santa Farma olarak, küresel ilkeler sözleşmesini imzalamamızın 8. yılında 8. ilerleme raporumuzu sunmaktan mutluluk duyuyoruz.

Küreselleşme ile ulusal ekonomiler, dünyadaki ekonomik ve siyasal değişimlere karşı daha hassas duruma gelmişlerdir.

2017-2018 yıllarına ise, dünyadaki yeni ekonomik ve siyasi oluşumlar imzasını atmış bulunmaktadır.

Bu oluşumların neden olduğu olumsuz dalgalanmalardan tüm gelişmiş ve gelişmekte olan ülkeler etkilenmişlerdir. Tabii ki ülkemiz de bu hareketlerden nasibini almıştır.

Sanayileşmiş ve üretim gücü yüksek olan ülkeler, küresel dünyadan gelen olumsuz dalgaları diğer ülkelere kıyasla, daha dirençli olarak karşılamaktadırlar.

Böylelikle sanayileşmenin ve sanayicinin **üretken gücünün önemi** bir kere daha ortaya konmuş olmaktadır.

Küresel ekonomik krizler, sanayicinin bir çeşit **sınavıdır**.

Çünkü onlar, **belirsizliklere** ve pek çok **riske** karşı **yelken** açmak durumundadırlar.

Üstelik bilgi devriminin aşılp dijital devrimin sınır tanımaz gücü ile rekabet etme zorunluluğu ile...

İşte bu ortamda, kendilerini bu konuma getiren, **değer ve ilkelerine** sadık kalarak **dayanma güçlerini** ortaya koyan sanayicilerin pek çoğunun, sıkıntılı geçirecekleri bir dönem sonunda düzlüğe çıkacaklarına inanmaktayım.

Şirketlerin kendilerine özgü değerlerinin yanında, onları **ortak bir paydada** toplayan diğer bir **değerler topluluğu** vardır ki o da **küresel ilkeler sözleşmesinin 4 ana başlık altında toplanmış olan 10 önemli ilkesidir**.

İş dünyasının bu sözleşmeye imza atmış olan tüm kuruluşları zor zamanlarda da bu ilkelere ve değerlere uymak zorundadırlar.

Topyekûn sürdürülebilir kalkınmanın **anahtarı, çevreye, çalışma şartlarına, insan haklarına saygı gösterirken ve onları korurken, yolsuzluklarla da mücadele etmektir.**

Santa Farma olarak, küresel ilkeler sözleşmesi ile kabul ettiğimiz değerlerin çoğunu daha önce de benimseyip onlarla birlikte bu günlere geldiğimizi ve hiçbir zor durumda bunlardan vazgeçmediğimizi gururla ifade ederken, tüm paydaşlarımıza destekleri için teşekkür eder, başarılarının devamını dilerim.

Saygılarımla
Erol Kiresepi

RAPOR HAKKINDA

Santa Farma İlaç Sanayii A.Ş. Birleşmiş Milletler Küresel İlkeler Sözleşmesi'ni 26 Mayıs 2010 tarihinde imzalamıştır. Santa Farma sözleşmenin 10 ilkesi doğrultusunda performansını her yıl düzenli olarak raporlamayı taahhüt etmektedir. Bu rapor şirketin yayınladığı sekizinci ilerleme bildirimidir.

Santa Farma İlerleme Bildirimi 2017, BMKİS 4 ana başlığı altında yer alan İnsan Hakları, Çalışan Hakları, Çevre ve Yolsuzlukla Mücadeleyi kapsar. Bu alanlardaki tüm Santa Farma faaliyetleri raporda paylaşılmıştır.

Raporlama dönemi 1.1.2017 – 31.12.2017 olmakla birlikte şirketin sekizinci ilerleme bildirimi olması sebebiyle geçmiş yıllara ait önemli veriler de raporda paylaşılmış ve ilerlemeler belirtilmiştir.

Raporun ilk bölümünde Santa Farma tanıtılmış olup şirket ve yönetim bilgileri, yarattığı ekonomik değer ve paydaşları ile olan iletişimi anlatılmıştır. İkinci bölümde ise kurumun Küresel İlkeler performansı İnsan Hakları Yönetimi, Çalışan Haklarının Korunması, Çevrenin Korunması ve Yolsuzlukla Mücadele alanlarında ayrı ayrı ele alınmıştır.

Gelecek yıllarda yayınlanacak ilerleme bildirimleri ile karşılaştırmasını kolaylaştırmak ve şirket performansını şeffaf ve hesap verebilir bir şekilde bildirmek amacıyla bu raporun hazırlanmasında Global Reporting Initiative'in G3 Sürdürülebilirlik Raporlaması İlkeleri kılavuz alınmıştır.

İlerleme Bildirimi 2017 raporumuzla ilgili görüş ve önerilerinizi almaktan büyük bir memnuniyet duyarız. Soru, görüş veya önerilerinizi raporun hazırlanmasından sorumlu İnsan Kaynakları Direktörü Sema Yetkiner'e [syetkiner@santafarma.com.tr] elektronik posta adresinden iletebilirsiniz.

SANTA FARMA HAKKINDA

KURUM KÜLTÜRÜ

Misyonumuz; sürekli daha iyiyi arayarak, insan sağlığı ve yaşam kalitesi için tercih edilen çözümler sunmaktır. Misyonumuz şirketimizin tutunduğu köklerdir, var olma nedenidir.

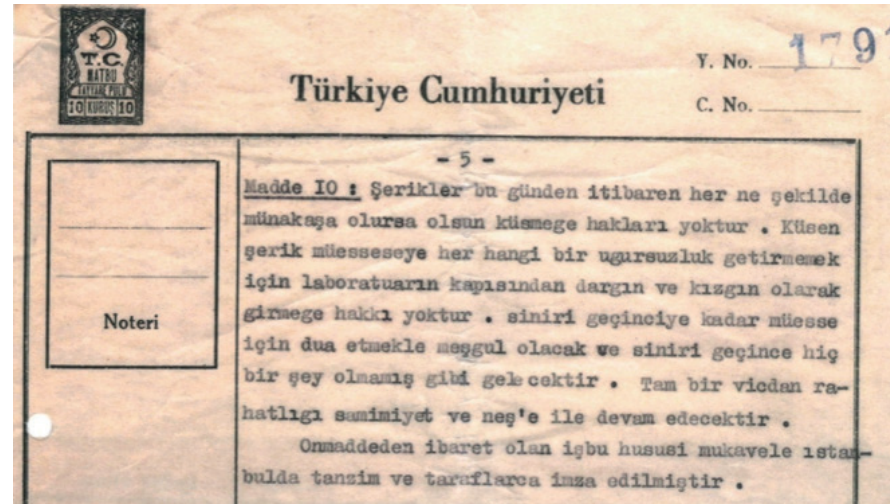
Vizyonumuz; pazardan daha hızlı büyüyen şirket olmaktır. Vizyonumuz, şirketimizin gelecekteki iddiasıdır.

Değerlerimiz; bizi biz yapan unsurlardır, sahip olduğumuz kültürün temel taşlarıdır.

- İnsana duyarlılık
- Gelişime açıklık
- Akılcı güç
- İşe, işyerine ve topluma saygı

ÖZEL MADDE

Şirketimizin kuruluş sözleşmesinde yer alan aşağıdaki özel madde, şirketimizin değerlerini ve insana verdiği önemi ve bu sağlam temeller üzerine kurulduğunu açıkça göstermektedir.



LOGOMUZUN ÖYKÜSÜ

- Santa Farma logosunun temel simgesi piramittir, logomuzun öyküsü bunun üzerine kurulmuştur. Piramit simgesi, üçgen şeklinde logomuza yansıtılmıştır.
- Piramitler, tabandan yükselip bir noktada birleşen dört üçgenden oluşurlar.
- Her üçgenin, yaşamın temelini oluşturan, dört elementi ifade ettiğine ve piramitlerin gücünün bunlara dayandığına inanılır. Bu nedenle piramitler tarih boyunca "gücü, kalıcılığı ve sağlamlığı" ifade etmişlerdir.
- Santa Farma piramidini oluşturan dört üçgen, değerleri ifade eder ve sağlam bir temel üstünde yükselip birleşirler.

MAVİ

Dengeli birlikteliğin, sadakatin ve güçlü inançların rengidir. Sonsuzluğu ve uzak görüşlülüğü simgeler. İyileştirici, uzlaştırıcı ve tedavi edici potansiyeli yüksek olan bir renktir. Santa Farma'nın bulunduğu iş kolunu en iyi ifade ettiği, ileriye dönük gelişme ve geliştirmeyi işaret ettiği, uyumlu, dengeli, huzurlu iş ilişkilerini belirttiği için mavi renge logomuzda yer verilmiştir.

KIRMIZI

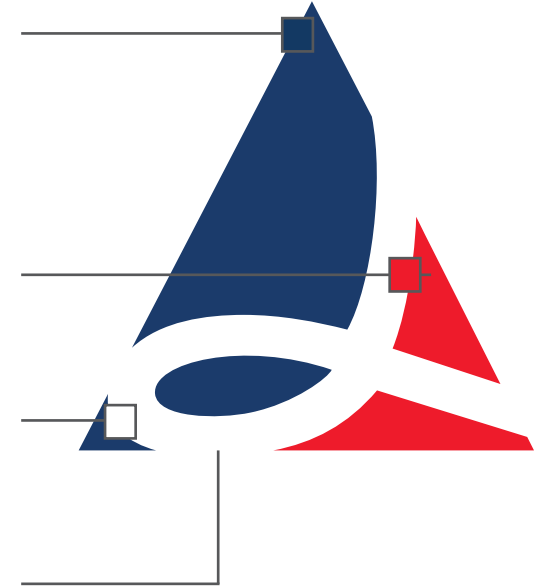
Enerji ve gücü temsil eder. Ataklığı, canlılığı ve bir işi sonuna kadar götürme azmi ve kararlılığı gösterir. Enerjik bir yaşam gücünü ifade eder. Santa Farma, vizyonunda "sürekli olarak pazardan daha hızlı büyümeyi" hedeflemiştir. Bunun için gerekli itici gücü kırmızı rengin ifade ettiğini benimsemiştir. Ancak, Santa Farma büyüme ve geliştirmeyi değerlerinden biri olan akılcı gücünün sınırları içinde yapacaktır. Bu nedenle kırmızı renk, akılcı da simgeleyen yılanın kıvrımları arasına yerleştirilerek, bu rengin sonsuz enerjisi sınırlandırılmıştır.

BEYAZ

Logomuzdaki beyaz renk, temizliği, saflığı, barış ve istikrarı betimlemektedir. Santa Farma'nın iş yapma kültürünü ve sahip olduğu değerlerini yansıttığı için bu renk logomuzda yer almıştır.

YILAN

Tarih boyunca, sağlık ve aklın simgesi olarak algılanmıştır. Mitolojide birbirine sarılmış iki yılan yaşamın sonsuzluğunu simgelemiştir. Tarih boyunca ve günümüzde ilaç yapımında kullanılmaktadır. Bu nitelikleri dolayısı ile yılan üçgenimizin içine bir kıvrım olarak yerleştirilmiştir. Santa Farma'nın, insan sağlığına hizmet için var olduğunu, bu hizmeti verirken de akılcı gücü kullanacağını ifade etmektedir.





SANTA FARMA HAKKINDA

SANTA FARMA TARİHÇESİ

Santa Farma, 1944 yılında Farma Laboratuvarı ile sektöre ilk adımını atmış, Santa Laboratuvarı ile birleşmesi sonucunda büyüme sürecini başlatmıştır. 1954 yılında Santa Farma İlaç Fabrikası Kollektif Şirketi, 1973 yılında ise Santa Farma İlaç Sanayi A.Ş. kurulmuştur.

Santa Farma, geliştirdiği ürünlerin yanı sıra, dünyada önde gelen çokuluslu kuruluşların ilaçlarını da Türkiye’de üreterek ürün gamını zenginleştirmiş ve zenginleştirmeye de devam etmektedir.

1944 yılından beri sağlık sektöründe hizmet veren kuruluşumuz, “sağlığa sağlıklı hizmet verme” stratejisinden hareketle ve üstlendiği sorumluluk bilinciyle sektörde itibarlı ve güvenli bir marka imajı oluşturma hedefine ulaşmıştır.

Bundan sonraki hedefimiz ise stratejimizden sapmadan, değerlerimizi koruyarak “sürdürülebilir kalkınma”ya maddi ve manevi tüm kaynaklarımızla destek vermek ve bu doğrultuda geleceği karşılamaktır.

KİLOMETRE TAŞLARI

- 22 Ekim 1953 tarihinde Edirnekapi’daki Fabrikanın temeli atıldı.
- 7 Mayıs 1954’te ilk lisans üretim anlaşması imzalandı (Spalt tablet).
- 1954 yılı sonunda unvanı “Santa Farma İlaç Fabrikası Kollektif Şirketi” olarak değişti.
- 1964 yılında ilk fason anlaşması Organon Hollanda ile imzalandı ve bu anlaşma Santa Farma’da teknolojik değişimin yolunu açtı.
- 1973 yılında ise şirketin unvanı Santa Farma İlaç Sanayi A.Ş. olarak değişti.
- 1982 yılında İyi Üretim Uygulamaları (GMP) Kalite standardına geçildi ve fabrikanın teknolojik yapılandırılması tamamlandı.
- 1983 yılında teknolojik modernizasyondan sonra Fabrika’nın kurumsallaşma süreci başladı.
- 1987-1989 yılları arasında Teknolojik atılım yapıldı.
- 1989 yılında ithal ilaç (Eprex) pazara sunuldu.
- 1994 yılında Santa Farma’nın bugünkü merkez binasına geçildi.
- 1997 yılında Pazarlama organizasyonu yeniden yapılandırıldı.
- 2008 yılında İnsan Kaynakları Bölümü yeniden yapılandırıldı.
- 2009 yılında “ERP” ve “Kurumsal Kimlik” çalışmaları başlatıldı.
- 2010 yılında yeni logonun lansmanı yapıldı ve “ERP” projesi hayata geçti.
- 2011 yılında kurumsal internet sitesi yenilendi.
- 2012 yılında Yeni Üretim Tesisi ve Ar-Ge Merkezi’nin temelleri atıldı.
- 2015 yılında Yeni Üretim Tesisi ve Ar-Ge Merkezi açıldı.
- 2016 yılında Hırvatistan Sağlık Bakanlığı tarafından EU-GMP Belgesi alındı.
- 2017 yılında ISO 9001 Kalite, ISO 14001 Çevre ve OHSAS 18001 İş Sağlığı ve Güvenliği sertifikaları alındı.



SANTA FARMA HAKKINDA

SEKTÖRDE 74. YIL

74 yıldır, "İnsana Duyarlılık", "Gelişime Açıklık", "Akılcı Güç" ve "İşe, İşyerine ve Topluma Saygı" değerleri ile çalışmalar yürüten Santa Farma, aynı zamanda uluslararası platformda da bu değerler ışığında çalışmalar yürütmektedir.

EROL KİRESEPİ IOE'NİN BAŞKANLIĞINA SEÇİLEN İLK TÜRK OLDU

Türkiye İşveren Sendikaları Konfederasyonu (TİSK) Yönetim Kurulu Üyesi ve Santa Farma İlaç Sanayii A.Ş. Yönetim Kurulu Başkanı Erol Kiresepi, işverenleri dünyada çalışma hayatı ve sosyal politikalar alanında temsil etmeye yetkili tek teşkilat olan Uluslararası İşverenler Teşkilatı'nın (IOE) Başkanlığına seçildi. 4 Kasım 2016 tarihinde İsviçre'nin Cenevre kentinde yapılan seçimde oybirliği ile Başkan seçilen Kiresepi, 145 ülkedeki 157 ulusal işveren teşkilatının üyesi bulunduğu IOE'nin Başkanlığını 2017'nin Haziran ayında Cenevre'de gerçekleştirilen IOE Genel Kurulu'nda Arjantinli Daniel Funes de Rioja'dan devraldı. IOE Başkanı seçilmesinin ardından yaptığı açıklamada Erol Kiresepi şunları söyledi: "IOE gibi 157 Üyesiyle dünya işverenlerini her platformda başarıyla temsil eden bir kurumun Başkanı olarak seçilmekten ve önümüzdeki 3 yıl boyunca dünya işverenlerini temsil edecek olmaktan gurur duyuyorum. Beni bu görev için aday gösteren başta IOE Avrupa ve Orta Asya Ülkeleri Üye Teşkilatları olmak üzere uzun yıllardır birlikte çalıştığım TİSK Camiasının değerli üyelerine teşekkür ederim." IOE'nin çalışma konuları arasında iş ve insan hakları, çocuk işçiliği, kurumsal sosyal sorumluluk, afet riskinin azaltılması ve kurtarma, çeşitlilik, istihdam, çevre ve iklim değişikliği, zorla çalıştırma, işin geleceği, cinsiyet, HIV/AIDS, kayıt dışı ekonomi, uluslararası endüstriyel ilişkiler, uluslararası çalışma standartları, çalışma teftişleri, göç, iş sağlığı ve güvenliği, beceri ve eğitim, KOBİ'ler, sosyal diyalog, sosyal koruma, sürdürülebilirlik, genç işsizliği bulunuyor. IOE ayrıca dünya işverenlerini, Uluslararası Çalışma Teşkilatı (ILO), Avrupa Komisyonu, Birleşmiş Milletler Küresel İlkeler Sözleşmesi, OECD Nezdinde Sanayi ve İş Dünyası İstişare Komitesi (BIAC), Avrupa Konseyi, ISO, G20, Uluslararası Göç Örgütü (IOM) Birleşmiş Milletler, Dünya Sağlık Örgütü (WHO), Dünya Bankası ve Dünya Ticaret Örgütü'nde (WTO) temsil ediyor.



SANTA FARMA HAKKINDA

FAALİYET ALANI

Santa Farma, ilaç sektöründe ilaç üretimi, ithalatı, ihracatı, pazarlama ve satışı faaliyetlerini yürütmektedir. Türkiye ilaç pazarında, “orijinal ve eşdeğer ilaç üretimi” yapan köklü ve önemli şirketlerden biridir.

Eşdeğer ilaç, diğer bir deyişle jenerik ilaç, referans (orijinal) ilaç ile aynı etken maddeyi aynı miktarda içeren, aynı farmasötik özelliklere sahiptir. Bu ilaçların hasta üzerinde aynı tedaviyi sağladığı biyo-eşdeğerlik çalışmalarıyla kanıtlanmıştır. Ve bu ilaçlar referans ilaçlardaki ilgili patentler ve veri imtiyazı sürelerinin sona ermesinden sonra satışa sunulan ilaçlardır.

Eşdeğer ilaç kullanılması, referans ilaçlarla aynı etkinlikteki tedaviyi daha uygun fiyatla sağlamakta, böylece ilaca ulaşımı kolaylaştırmaktadır.

Yapılan bilimsel çalışmalarla biyo-eşdeğer oldukları ispatlanmış olan ilaçlar birbirinin terapötik eşdeğeridir. Bu konuda Santa Farma, ilacın piyasaya

sürülmesi için ruhsat veren Sağlık Bakanlığı’nın tüm kanun ve yönetmeliklerine tabidir. Üretim tesislerimizde “Güncel İyi Üretim Uygulamaları” (cGMP) koşullarına uygun üretim yapılmaktadır.

Günümüzde pek çok ülke, kamu ekonomisinde yer alan sağlık harcamalarında tasarruf etmek amacıyla eşdeğer ilaçlara yönelik destek verme politikasını izlemektedir. Böylelikle sağlık harcamalarında yapılan tasarruf diğer kaynaklara aktarılabilen ve tüm ülkenin refahına katkı sağlanmaktadır. Eşdeğer ilaç üretimi aynı zamanda ülkedeki ilaç üretimi açısından uluslararası rekabet şansını sağlamakta ve ihracat konusunda da şirketlere fırsat tanımaktadır.

Santa Farma Ar-Ge faaliyetleri ile geliştirilen eşdeğer ilacın, referans ilaç ile birlikte yapılan biyo-eşdeğerlik çalışmaları sonucunda öncelikle terapötik eşdeğerliği ispatlanmaktadır. Ardından Sağlık Bakanlığı tarafından ruhsatlandırılarak hastalar ile sağlık profesyonellerinin hizmetine sunulmaktadır.

“Santa Farma orijinal ilaç üretiminin yanı sıra ürettiği eşdeğer ilaçlar ile de sağlık harcamalarında tasarruf edilmesine katkı sağlarken daha fazla kişinin ilaca ulaşmasına da imkân tanımaktadır.”



SANTA FARMA HAKKINDA

OFİS VE TESİSLER

Santa Farma'nın genel merkezi Okmeydanı, Şişli-İstanbul'da yer almaktadır. Üretim tesisi ise Dilovası-Kocaeli'de bulunmaktadır. Ülkemiz sınırları içinde 9 bölge müdürlüğü pazarlama ve satış faaliyetlerini yürütmektedir.



Pazarlama



Merkez Ofis



Üretim Tesisi

Ar-Ge Merkezi

BÖLGE MÜDÜRLÜKLERİ



İlaç üreticisi olarak
amacımız,
sağlık yönünden
insanımıza
en iyi sunmak
ve kaliteli üretim
yapmaktır.

ÜRETİM

Yıllık üretim kapasitesi 150 milyon kutu olan Santa Farma, kendi ürünlerinin yanı sıra lisans anlaşması altında çok uluslu kuruluşların ürünlerini de üretmektedir.

İlaç üretim tesisinde, EU-GMP ve Dünya Sağlık Örgütü (WHO) ve T.C. Sağlık Bakanlığı'nın ilaç üretiminde uluslararası standartları sağlamak için öngördüğü Güncel İyi İmalat Uygulamaları (cGMP) kurallarına tam uygunluk içerisinde çalışılmaktadır.

Santa Farma'nın ilaç üreticisi olarak amacı, sağlık yönünden insanlara en iyi sunmak ve kaliteli üretim yapmaktır.

Üretilen farmasötik formlar;

- Tablet, film kaplı tablet, draje, kapsül, saşe, toz dolum, efervesan
- Şurup
- Gargara
- Ağız, burun spreyi ve damla
- Pomad'dır.

MSD Türkiye, Janssen, Angelini, Yenişehir Laboratuvarı ve Astellas ürünleri Yeni Üretim Tesisi ve Ar-Ge Merkezi'nde üretilmektedir.

KALİTE YÖNETİM SİSTEMİ

Kalite Yönetim sistemi tasarımı;

- T.C. Sağlık Bakanlığı Mevzuatları (İlgili tüm Kanun ve Yönetmelikler, GMP, GDP Kılavuzları)
- PIC/S,
- Eudralex Volume 4,
- ISO 9001 Kalite Yönetim Sistemi Standartları,
- WHO Guidelines,
- The International Council for Harmonisation // Pharmaceutical Quality System (Q10) esas alınmaktadır.

TR- GMP BELGESİ

Santa Farma Yeni Üretim Tesisi ve Ar-Ge Merkezi, 26.06.2015 tarihinde T.C. Sağlık Bakanlığı tarafından alınmış GMP Belgesi'ne sahiptir.

EU-GMP BELGESİ

Santa Farma Üretim Tesisi, 11.11.2016 tarihinde Hırvatistan Sağlık Bakanlığı tarafından alınmış EU-GMP Belgesi'ne sahiptir.

ISO BELGELERİ

Santa Farma 2017 yılında ISO 9001 Kalite, ISO 14001 Çevre ve OHSAS 18001 İş Sağlığı ve Güvenliği sertifikalarını aldı.



AR-GE

Araştırma ve Geliştirme (Ar-Ge) faaliyetleri her sektörde olduğu gibi yenilikçi uygulamalar kaydetmeye, insanlığın hizmetine her geçen gün yenilik katmaya ve yaşam kalitesini arttırmaya odaklanmış faaliyetlerdir. İlaç sektöründe Ar-Ge ise; insan sağlığını doğrudan etkileyen sonuçlar doğurması sebebiyle diğer sektörlerden daha farklı bir öneme sahiptir.

Santa Farma Ar-Ge merkezinin öncelikli amacı, uluslararası standartlarda, katma değeri yüksek, hastaların yaşam kalitesini iyileştirmeye ve alternatif tedavi olanakları sunmaya yönelik ilaç geliştirme çalışmaları gerçekleştirmek ve ülke ekonomisine katkı sağlamak düşüncesiyle faaliyetlerini sürdürmektedir.

Bu amaçla Santa Farma İlaç Ar-Ge Merkezi;

- Patent araştırmaları,
- Etken madde araştırmaları ve değerlendirmeleri,
- Alternatif etken madde değerlendirmeleri,
- Farmasötik teknoloji geliştirme,
- Farmasötik analitik geliştirme,
- Biyoeşdeğerlik ve Klinik Araştırmalar,
- Yeni ürün stabilite çalışmaları,
- CTD başvuru dosyası hazırlama çalışmaları Quality by Design (QbD) yaklaşımı ile çalışmalarını uluslararası alanda kabul görmüş EMA, US-FDA ve ICH kılavuzları doğrultusunda sürdürmektedir.

Ar-Ge Merkezinde ilerleyen bütün çalışmalar bilginin paylaşımı ve insan odaklı ilkeleri ile bir sonraki projelere aktarılmakta, büyüyen ve gelişen bilgi birikimi sayesinde yeni ürün güvenilirliği ve etkinliği arttırılmaktadır.

3.000 m2'lik alan üzerinde 4 kattan oluşmuş Ar-Ge Merkezi, 18.11.2016 tarihinde tüm gereklilikleri yerine getirerek Sanayi ve Teknoloji Bakanlığı tarafından akredite edilmiş "Ar-Ge Merkezi" ünvanı ile çalışmalarının ve tesis kalitesinin üst noktalara taşındığının göstergesi olmuştur.



Santa Farma Ar-Ge merkezinin her alandaki kalitesi tüm dünya tarafından kabul görmüş ve uluslararası alanlara yön verecek niteliktedir.

Ar-Ge Merkezi genel olarak farmasötik analitik geliştirme laboratuvarları (enstrümental analiz ve yaş kimya laboratuvarı), farmasötik teknoloji laboratuvarları, depolar ve ofis alanlarından oluşmaktadır. İleri teknoloji ile donatılmış cihaz ve ekipman altyapısıyla ve alanında uzman lisans, yüksek lisans, doktora eğitimlerini almış/alacak farmasötik kimya uzmanları, farmasötik teknoloji uzmanları, patent ve klinik uzmanları ile yenilikçi ve değer katılmış ürün geliştirme çalışmalarını sürdürmektedir. Ar-Ge çalışmaları sırasında; bilim ve teknolojiye trend ve yenilikler yakından takip edilmekte olup, aynı zamanda her alanda insan odaklı yaklaşım ilkesinin benimsenmesiyle Santa Farma Ar-Ge Merkezi bilim insanları iç ve dış eğitimlerle desteklenmektedir. Bu bağlamda; Santa Farma Ar-Ge Merkezi ekibinin bilimsel bilgi birikimleri arttırılmaktadır.

Yatay proje grupları tarafından hasta uyuncunu ve konforunu arttırmak amacıyla alternatif dozaj formlarında yeni ürün geliştirme çalışmalarının her aşaması büyük bir titizlik ve dikkatle bilimsel dayanaklar doğrultusunda cGMP (İyi Üretim Uygulamaları), cGLP (İyi Laboratuvar Uygulamaları) ve klinik çalışmalar ise GCP (İyi Klinik Uygulamaları) tam uyum kuralları çerçevesinde takip edilmektedir.

Santa Farma Ar-Ge Merkezi, Kamu – Sanayi işbirliğinin yenilikçi çalışmaların temel taşlarından birisi olduğunun bilinciyle TÜBİTAK ve TEYDEB projeleriyle üniversiteler ile işbirliği içerisinde Türkiye’de bilimin ve teknolojinin gelişmesine katma değer sağlarken şirket ürün portföyünü de geliştirme çalışmalarını diğer çalışmalarına paralel olarak sürdürmektedir.

Santa Farma Ar-Ge Merkezinde, sadece yerel pazar için değil, ülkemizin ve Santa Farma’nın kalite ve gücünü her alanda duyurmak amacıyla çalışmalar sürdürülmektedir. Dünyanın birçok bölgesinden gelen ihracat taleplerinin karşılanması adına tüm departmanlar ile multidisipliner olarak çalışmalar sürdürülmektedir. Bu bağlamda, ülke ekonomisine katkı sağlanması ve ülke ihracatını arttırarak cari açığın kapanmasını sağlamak en önemli faaliyet alanlarından birini oluşturmaktadır. Santa Farma Ar-Ge merkezinin her alandaki kalitesi tüm dünya tarafından kabul görmüş ve uluslararası alanlara yön verecek niteliktedir.

DEPOLAR

Yeni Üretim Tesisi ve Ar-Ge Merkezi’nde yer alan Mümessil Ecza Deposu 31.12.2014 tarihinde Sağlık Bakanlığı tarafından denetlenmiştir, 05.03.2015 tarihinde Sağlık Bakanlığı’ndan çalışma izni alınmıştır. 01.08.2015 tarihi itibarıyla depolama ve sevkiyat işlemleri yapılmaktadır.

Yeni Üretim Tesisi ve Ar-Ge Merkezi’nde Santa Farma Mümessil Ecza Deposu 10.098 palet kapasitelidir. Bitmiş ürünler ve hammadde / ambalaj malzemeleri birbirinden tel çitler ile ayrılmış aynı depo içinde depolanmaktadır. Depo alanı içinde ayrıca soğuk ve serin odalarda saklaması gereken hammaddeler için toplam 70 paletlik depo alanı bulunmaktadır. Soğuk zincir bitmiş ürünler için ayrıca 30 paletlik depolama alanı yer almaktadır. Depo içerisinde BMS sistemi kullanılarak 7/24 sıcaklık ve nem değerleri ölçülmekte ve izlenmektedir. Bitmiş ürünlerin dağıtımı, yine aynı depo alanı içinde ayrı tasarlanmış sevkiyat alanında yapılmaktadır. Yanıcı - parlayıcı hammaddelerin depolanması için ana depodan bağımsız 70 paletlik depolama alanı bulunmaktadır.

SANTA FARMA HAKKINDA

YENİ YATIRIM



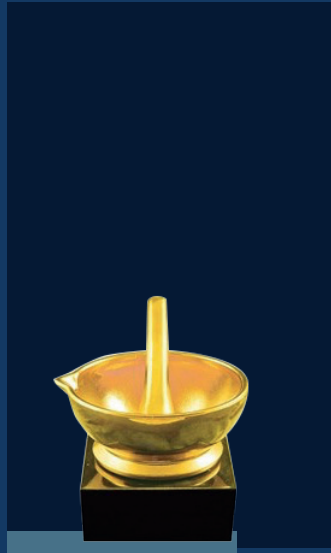
2012 yılında Gebze GEBKİM Organize Sanayi'nde Yeni Üretim Tesisi ve Ar-Ge Merkezinin temelleri atılmıştır. Yıllık 150 milyon kutu kapasite üretim hacmine sahip olan tesis yaklaşık olarak 80.000 m²'lik bir alana kurulmuştur. Toplam kapalı alanı yaklaşık 45.000 m² olan tesis, Sağlık Bakanlığınca yapılan denetleme neticesinde 26.06.2015 tarihinde GMP uyum belgesini almış ve üretim faaliyetlerine başlamıştır. 2017 yılında kalite denetimlerinden başarıyla geçerek 3 ISO belgesi (ISO 9001 Kalite, ISO 14001 Çevre, OHSAS 18001 İş Sağlığı ve Güvenliği) birden almıştır.

Şirketimiz, yaptığı bu yatırımla, 05 Kasım 2012 tarihinde Eczacılık Dergisi tarafından üçüncüsü düzenlenen Altın Havan İlaç ve Eczacılık Sektörü Başarı Ödülü'nü "Yılın Yatırımı" kategorisinde almaya hak kazanmıştır.

KURUMSAL ÖLÇEK

Santa Farma İlaç Sanayi bir anonim şirkettir. Önemli hissedarların kimliği, Aralık 2017 itibarıyla kurumun büyüklüğü ve satış-maliyet tablosu aşağıda sunulmuştur:

Çalışan Sayısı	948
Net Satışlar	368.908.780,86 TL
Öz sermayesi	151.052.911,23 TL
Sağlanan ürün ve hizmetler	75.186.962 kutu ilaç
Toplam varlıklar	563.412.786,44 TL
En büyük hissedarların kimliği	Erol KİRESEPİ



Altın Havan Ödülü



ÜRÜNLER

Şirketimiz, dermatoloji, sindirim sistemi ve metabolizma, hematoloji, kardiyovasküler sistem, kas-iskelet sistemi, sinir sistemi, solunum sistemi, bağışıklık sistemi ve ürogenital sistem gibi terapötik alanlara yönelik ilaç üretmekte ve ithal etmektedir.

SİNDİRİM SİSTEMİ VE METABOLİZMA

Apikobal Film Tablet	Üretim	Spanol Film Tablet	Üretim
Apikobal Plus Enterik Kaplı Tablet	Üretim	Tribudat Forte Tablet	Üretim
Benoral Film Tablet	Üretim	Tribudat Granül	Üretim
Eucarbon Tablet	Üretim	Tribudat Tablet	Üretim
Glumikron Tablet	Üretim	Ukra® HR Film tablet	Üretim

KAS-İSKELET SİSTEMİ

Acetudil Forte Kapsül	Üretim	Paraflex Tablet	Üretim
Dicloflam Draje	Üretim	Parafon Tablet	Üretim
Elektra Ampul	Üretim	Quando Enjektabl Toz İçeren Flakon	Üretim
Elektra Film Tablet	Üretim	Quando Film Kaplı Tablet	Üretim
Elektra Fort Film Tablet	Üretim	Thermoflex Krem	Üretim
Elektra Plus Jel	Üretim	TioRelax Ampul	Üretim
Flexo Ampul	Üretim	TioRelax Merhem	Üretim
Flexo Jel	Üretim	TioRelax Tablet	Üretim
Flexo Sprey	Üretim	Tolectin Tablet	Üretim

HEMATOLOJİ

Eprex	İthal	Santafer Ampul	Üretim
Ferlos Tablet	Üretim	Santafer Fort Film Tablet	Üretim
Ferlos Oral Solüsyon	Üretim	Santafer Oral Damla	Üretim
Ferroven I.V. Ampul	Üretim	Santafer Şurup	Üretim

KARDİOVASKÜLER SİSTEM

Calbikor Tablet	Üretim	Modet Kapsül	Üretim
Hirudoid Forte Jel	Üretim	Modet Film Tablet	Üretim
Hirudoid Forte Krem	Üretim	Trentilin Retard Film Tablet	Üretim
Libradin Modifiye Salımlı Kapsül	Üretim	Trentilin Ampul	Üretim
Libradin Modifiye Salımlı Kapsül	Üretim	Modet Kapsül	Üretim

SİNİR SİSTEMİ

Bilokan Forte Damla	Üretim	Gyrex Film Tablet	Üretim
Bilokan Forte Film Tablet	Üretim	Lev-End Film Kaplı Tablet	Üretim
Bilokan Supra Film Tablet	Üretim	Lev-End Oral Çözelti	Üretim
Cogito Oral Solüsyon	Üretim	Phocuss Tablet	Üretim
Cogito Film Tablet	Üretim	Phocuss tedaviye başlama paketi	Üretim
Cogito Tedaviye Başlama Paketi	Üretim	Sayfren Tablet	Üretim
Duloxx Kapsül	Üretim	Secita Film Tablet	Üretim
Elepsi film tablet	Üretim	Zhedon Film Kaplı Tablet	Üretim
Etkinia Tablet	Üretim		

GASTROENTERELOJİ VE ENFEKSİYON

Evasif Film Tablet	Üretim		
Sidatria Film Kaplı Tablet	Zentiva Üretimi		
Zenticavir Film Tablet	Zentiva Üretimi		

ÜROGENİTAL SİSTEM

Komox Kapsül	Üretim	Pimafucin Vaginal Tablet	Üretim
Longis Film Tablet	Üretim		

SOLUNUM SİSTEMİ

Allerset Film Tablet	Üretim	İliadin Merck Damla	Üretim
Allerset Oral Damla	Üretim	İliadin Merck Pediatrik Sprey	Üretim
Allerset Şurup	Üretim	İliadin Merck Dozajlı Sprey	Üretim
Anthix Tablet	Üretim	Nazoster Nazal Sprey	Üretim
Bronchorest Kapsül	Üretim	Pulmistat Şurup	Üretim
Buğuseptil Buğu Solüsyonu	Üretim	Pulmistat Fort Şurup	Üretim
Crebros Film Kaplı Tablet	Üretim	Pulmorest Fort Şurup	Üretim
Fluibron Pediatrik Şurup	Üretim	Pulmorest Şurup	Üretim
Fluibron Şurup	Üretim	Respair ÇiğnemeTableti	Üretim
Fluibron Tablet	Üretim	Respair Film Kaplı Tablet	Üretim
Flurend Gargara	Üretim	Sulfarhin Burun Pomadı	Üretim
Flurend Oral Sprey	Üretim	Usyex Sprey	Üretim

DERMATOLOJİ

Codermo Krem	Üretim	Oly Krem	Üretim
Codermo Losyon	Üretim	Oly Plus Krem	Üretim
Codermo Merhem	Üretim	Oly Sprey	Üretim
Dermacutan Jel	Üretim	Pimafucin Deri Pomadı	Üretim
Locoderm Krem	Üretim	Terbisil Tablet	Üretim
Locoderm Lipokrem	Üretim	Terbisil Krem	Üretim
Locoderm Merhem	Üretim	Terbisil Sprey	Üretim
Magnis Krem	Üretim		

SANTA FARMA HAKKINDA

YURTDIŞI PAZARLAR VE ORTAKLIKLAR

Santa Farma yurtiçindeki başarılı faaliyetlerinin yanında, yurtdışı taleplere yanıt vermek amacıyla Avrupa Birliği'nin düzenlediği GMP ilaç üretim kalite standartı belgesini 2016 yılında almaya hak kazandı. Bunun yanında uluslararası normlara uygun şekilde güncellenmiş ruhsat dosyaları ve yıllar öncesine dayanan pazarlama deneyimiyle, yenilikçi eşdeğer ürünlerini yurtdışı pazarlarına da sunuyor. Her yıl yurtdışı pazarlardaki büyüme düzenli bir şekilde devam etmektedir.

Santa Farma, işbirliği yaptığı kuruluşlara, eğitim, ürün bilgisi, gelişmiş pazarlama yöntemleri, strateji ve yönetsel konularda danışmanlık ve ruhsat başvuru dosyaları hazırlama desteği sunabilmektedir.

İhracat faaliyetleri, Santa Farma'nın büyüme stratejisinin vazgeçilmez bir parçası olmaya ileriki yıllarda da devam edecektir.

2017 yılı sonu itibarıyla, distribütörlük vererek ihracat yaptığı ülkeler şunlardır:

- Azerbaycan
- Gürcistan
- Vietnam
- Kosova
- Kazakistan
- Yemen
- Irak
- Türkmenistan

Ayrıca, 2018 yılında anlaşma imzalamayı hedeflediği yeni ülkeler ise:

- Katar
- Pakistan
- Filipinler
- Ürdün
- Arnavutluk
- Bosna Hersek
- Kolombiya
- Rusya
- Batı, Doğu ve Orta Afrika ülkeleri

LİSANS ANLAŞMALARI

Santa Farma, topluma ve sağlık sektörüne en iyi hizmeti vermek amacıyla dünyanın önde gelen kuruluşları ile lisans anlaşmaları yaparak ürün gamını sürekli yenilemekte ve geliştirmektedir. Lisans anlaşması yapmış olduğumuz kuruluşlar yanda yer almaktadır:

LİSANSÖRLER



Santa Farma olarak, 2017 yılında CPhI Worldwide Uluslararası İlaç Endüstrisi Fuar ve Konferansı'nda yer alarak Türk İlaç Sektörü'nün ihracatta önde gelen yerli firmalardan olma, fason üretimde tercih edilen Türk Firması olma ve global ilaç üreticilerinin Türkiye pazarında öncelikli tercih ettiği partner olma hedeflerimiz doğrultusunda çalışmalarımıza devam edilmektedir.



SANTA FARMA HAKKINDA

KURUMSAL YÖNETİM

Santa Farma;

Yönetim Kurulu,
İcra Komitesi ve
çeşitli seviyelerdeki Fonksiyonel Yöneticiler
tarafından yönetilmektedir.

Yönetim Kurulu

Yönetim Kurulu, bir Başkan ve iki üyeden oluşmaktadır. Sorumluluk alanı, şirket ile ilgili stratejik kararlar almak ve bu kararlarla ilgili kaynak bulmak ve tahsis etmektir.

İcra Komitesi

İcra Komitesi; bir Başkan ve üç Başkan Yardımcısından oluşmaktadır. Başkan Yardımcıları, Pazarlama ve Satış, Mali işler ve Fabrika fonksiyonlarının üst düzey yöneticileridir.

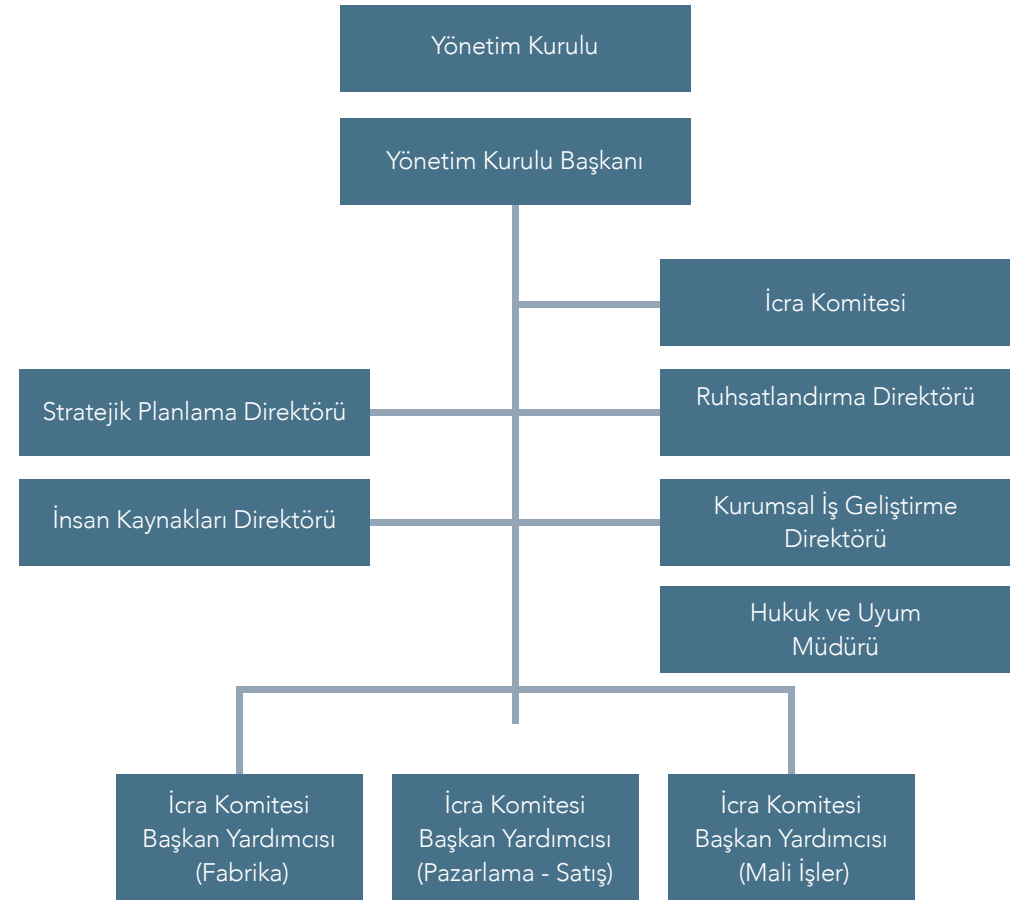
Sorumluluk alanı, şirket hedeflerinin belirlenmesi ve gerekli organizasyonların yapılması, kurumu hedeflerine götürecektir yönetim sistemleri ve iş süreçleri ile ilgili kararların alınması, iş sonuçlarının sorgulanıp değerlendirilerek gerekli yönlendirilmelerin yapılmasıdır.

Çeşitli Seviyelerdeki Fonksiyonel Yöneticiler

Yönetim Kurulu Başkanı ile Başkan Yardımcılarına bağlı fonksiyonel yöneticiler bu grubu oluşturmaktadır.

Sorumluluk alanları, şirket hedeflerine ulaşmak için belirlenen stratejiler doğrultusunda, mevcut yönetim sistemlerini uygulayarak şirketi yönetmektir.

SANTA FARMA ÜST YÖNETİM ORGANİZASYON ŞEMASI



SANTA FARMA HAKKINDA

EKONOMİK PERFORMANS

Santa Farma İlaç Sanayi A.Ş.'nin 2017 yılında yarattığı ekonomik değer aşağıda sunulmuştur:

Brüt satışlar	495.444.252,82 TL
Gelirler	17.273.337,22 TL
Çalışan Ücretleri	76.903.919,89 TL
Devlete yapılan ödemeler	41.219.915,87 TL
Sermaye Sağlayıcı ve Bankalara yapılan ödemeler	27.022.692,79 TL

SANTA FARMA HAKKINDA

SANTA FARMA VE PAYDAŞLARI

Santa Farma olarak, toplumda şirketimizin ilişkide olduğu, faaliyetlerimizden etkilenen ve faaliyetleriyle bizleri etkileyen tüm toplumsal tarafları paydaşlarımız olarak görmekteyiz. Öncelikli paydaşlarımız çalışanlarımız ve hissedarlarımız, sağlık profesyonelleri, hastalar, tedarikçiler, distribütörler, lisansörler, üye olduğumuz dernekler, toplum ve sivil toplum kuruluşlarıdır.

ÇALIŞANLARIMIZ

Çalışanlarımız ile toplantılar ve yürütülen İK süreçleri üzerinden iletişim kurulmaktadır: Ekol İletişim Platformu, Yılsonu Toplantıları, Şirket Pikniği, Oryantasyon Eğitimleri, Genel Eğitimler, Teknik Eğitimler, Video Konferans Sistemi, Kapalı Devre TV Sistemi, Arama Toplantıları, Çeşitli Proje Çalışmaları, İşe-Alım Görüşmeleri, Performans Değerlendirme Sistemi gibi faaliyetler ve süreçler şirketimizin çalışanları ile iletişim kurma kanallarını oluşturmaktadır.

HİSSEDARLARIMIZ

Yapılan aylık/yıllık, vb. toplantılarla şirketin yönetim kurulu bir araya gelmektedir. Gerekli bilgi alışverişi yapılarak kurumun geleceğine yönelik stratejik kararlar alınmaktadır. Hissedarlarımızla bu toplantılar vasıtası ile düzenli iletişim kurulmaktadır.

SAĞLIK
PROFESYONELLERİ

Türkiye içerisinde dernekler aracılığı ile düzenlenen ulusal kongre, sempozyum ve toplantılara sponsorluklar sağlanmaktadır. Gerçekleştirilen uydu sempozyumlarında, yurt içi ve yurt dışından da konuşmacı sponsorlukları olarak destek verilmektedir. Ayrıca kronik branşlar başta olmak üzere spesifik branşlarda hekimlerin mesleki gelişimlerine katkı sağlayan eğitim programları da organize edilmektedir. Diğer yandan farkındalık artırmak üzere birçok projeye de imza atılmaktadır.

HASTALAR

Şirketimiz hastalar ile dernekler üzerinden ve doktorlar aracılığıyla endirekt olarak iletişim kurmaktadır.

TEDARİKÇİLER

Tedarikçilerimize yönelik iyileştirme denetimleri yapmakta, fabrika ziyaretleri düzenlemekteyiz.

DİSTRİBÜTÖRLER

Distribütörler ile yapılan sözleşmeler, eğitimlerimiz ve dönemsel toplantılar üzerinden iletişim kurulmaktadır.

LİSANSÖRLER

Lisansörler ile sözleşmeler, eğitimler, toplantılar üzerinden iletişim kurulmaktadır.

ÜYE OLDUĞUMUZ
DERNEKLER

Türkiye İlaç Sanayi Derneği (TİSD)
İstanbul Sanayi Odası (İSO)
Türkiye Odalar ve Borsalar Birliği (TOBB)
Dış Ekonomik İlişkiler Kurulu (DEİK)
Türkiye’de İsviçre Ticaret Odası Derneği
Türkiye’de İtalyan Ticaret Odası Derneği
Türkiye Kimya Petrol Lastik ve Plastik Sanayi İşverenleri Sendikası (KİPLAS)
Kocaeli Sanayi Odası
Birleşmiş Milletler Küresel İlkeler Sözleşmesi (BMKİS)

TOPLUM VE
SİVİL TOPLUM
KURULUŞLARI

Toplumla iletişimimizin en önemli ayağını yaptığımız sağlık taramaları oluşturmaktadır. Öte yandan TEMA, ÇEVKO, AÇEV, KAÇUV ve KIZILAY gibi kuruluşlarla da proje bazında çalışmalarımızı yürütmekteyiz.

SANTA FARMA HAKKINDA

BİRLEŞMİŞ MİLLETLER
KÜRESEL İLKELER SÖZLEŞMESİ

- İLKE 1 İşletmeler uluslararası geçerliliğe sahip insan haklarına destek olup saygı göstermeli ve
- İLKE 2 İnsan hakları suçlarına ortak olmamak için gerekli tüm tedbirleri almalıdır.
- İLKE 3 İşletmeler, sendika ve toplu iş sözleşmesi özgürlüğüne;
- İLKE 4 Zorla çalıştırma ve angaryanın her türünün ortadan kaldırılmasına;
- İLKE 5 Çocuk istihdamının tamamen ortadan kaldırılmasına;
- İLKE 6 İşe alma ve meslek konusundaki ayrımcılığın ortadan kaldırılmasına azami önem vermelidir.
- İLKE 7 İşletmeler çevresel zorluklarla ilgili olarak temkinli yaklaşımı desteklemeli,
- İLKE 8 Daha yüksek çevresel sorumluluğu teşvik etmek için gerekli girişimlerde bulunmalı ve
- İLKE 9 Çevre dostu teknolojilerin geliştirilmesini ve yaygınlaştırılmasını teşvik etmelidir.
- İLKE 10 İşletmeler irtikâp ve rüşvet de dahil olmak üzere yolsuzluğun her türlüyle mücadele etmelidir.





SANTA FARMA HAKKINDA

İNSAN HAKLARI YÖNETİMİ

İLAÇ ERİŞİMİ

Eşdeğer ilaç kullanılması, referans ilaçlarla aynı etkinlikteki tedaviyi daha uygun fiyatla sağlamaktadır. Bu sebeple Santa Farma'nın ürettiği eşdeğer ilaç ürünleri insanların ilaca erişimini kolaylaştırmakta ve halk sağlığını artırmaktadır.

Günümüzde pek çok ülke, kamu ekonomisinde yer alan sağlık harcamalarında tasarruf etmek amacıyla eşdeğer ilaçlara yönelik destek verme politikasını izlemektedir. Böylelikle sağlık harcamalarında yapılan tasarruf diğer kaynaklara aktarılabilmekte ve tüm ülkenin refahına katkı sağlanabilmektedir.

Santa Farma 2017 yılında yaklaşık 59 milyon kutu ilacı direkt olarak Türk tıbbının hizmetine ve hastaların yararına sunmuştur. Bu kutu sayısı ile ilk 10 şirket içerisinde yer almaktadır. Santa Farma'nın bu çalışmaları Birleşmiş Milletler tarafından yayınlanan İlaç Üreticileri için İnsan Hakları İlkeleri ve İlaç Erişimi kılavuzu ile örtüşmektedir.

Santa Farma ürettiği eşdeğer ilaçlar ile sağlık harcamalarında tasarruf edilmesine katkı sağlarken daha fazla kişinin ilaca ulaşmasına da imkân tanımaktadır.



HASTA HAKLARI

Santa Farma'nın sorumluluğu ürünlerinin güvenliliğini sağlayarak hastaların sağlığını korumaktır. Diğer bir deyişle "sağlığa sağlıklı hizmet vermektir".

Bu amaçla Santa Farma, ürünlerinin güvenliliğine ilişkin sorumluluklarını yerine getirmesine ve gerekirse uygun aksiyonları almasına olanak sağlayacak bir farmakovijilans sistemi kurmuştur. Bu sistemde, Santa Farma ürün güvenliliğinden sorumlu, yedi gün yirmi dört saat ulaşılabilen, ilgili yönetmelikler ve kılavuzlar doğrultusunda farmakovijilans sistemini yürütme görevini ve sorumluluklarını yerine getirebilecek kalifikasyona sahip, Türkiye'de yerleşik olan birer eczacıyı "Farmakovijilans Yetkilisi ve Vekili" olarak Ruhsatlandırma Departmanı'nda yer alan "Farmakovijilans Bölümü"nde istihdam etmektedir. Farmakovijilans Yetkilisi ve Vekilinin, farmakovijilans konusunda T.C. Sağlık Bakanlığı tarafından düzenlenen ve uygun görülen eğitim programlarına katılımı sağlanmaktadır.

2017 raporlama döneminde Santa Farma ürünleri ile ilgili olarak meydana gelen advers reaksiyonların (yan etkilerin) yarar/risk değerlendirmesi yapılarak yönetmelik ve kılavuzlar doğrultusunda gerek Sağlık Bakanlığı gerekse ürünün orijinal firmasıyla iletişime geçilmiş ve sonuçlar paylaşılmıştır. Ayrıca T.C. Sağlık Bakanlığı Türkiye İlaç ve Tıbbi Cihaz Kurumu ve lisansör firmalar tarafından rutin denetimler geçirilmiştir.

Santa Farma Farmakovijilans Bölümü;

a) İlaçların güvenliğini sürekli olarak izler. Bu amaçla tüm şirket çalışanlarına, farmakovijilans eğitimleri verir. Bu eğitimlerle, ilgili yönetmelik ve kılavuzlar doğrultusunda en güncel bilgiler verilir, herhangi bir advers reaksiyon bildirimi durumunda alınması gereken aksiyonlar açıklanır ve farmakovijilans farkındalığının artırılması amaçlanır.

b) Türkiye'de ortaya çıkan; tüketici, sağlık mesleği mensubu veya literatür kaynaklı olabilen tüm şüpheli ciddi advers reaksiyonların (yan etkileri) kayıtlarını tutar ve söz konusu bilgilerin alınmasını takiben en geç on beş gün içinde Türkiye Farmakovijilans Merkezi'ne (TÜFAM) bildirir. Ayrıca bu raporlara ilişkin takip bilgilerini de toplar ve on beş gün içinde TÜFAM' a bildirir.

c) İlaçların ruhsatlı olduğu diğer ülkelerde ortaya çıkan advers reaksiyonları, yetkili otoriteleri tarafından getirilen yasaklama ve kısıtlamalar da dahil olmak üzere ilacın yarar/risk değerlendirmesini etkileyebilecek her türlü değişikliğin kayıtlarını tutar, arşivler ve gerekli ise TÜFAM' a bildirir. Bu sayede ilaç bilgilerinin mevcut bilimsel veriler ışığında güncel tutulmasını sağlar.

d) Türkiye'de ve ilacın ruhsatlı olduğu diğer ülkelerde meydana gelen ve literatür kaynaklı olan tüm ciddi olmayan advers reaksiyonların da kayıtlarını tutar ve bu bilgileri Periyodik Yarar/Risk Değerlendirmesi Raporu'nda kullanmak üzere kayıt eder ve arşivler.

e) Bilimsel bir değerlendirme raporu olan "Periyodik Yarar/Risk Değerlendirme Raporlarını", Türkiye' de ruhsat alan bir ilaç için talep edildiği takdirde derhal veya ilaç ülkemizde piyasaya çıktıktan 18 ay sonra ve ruhsat yenileme (5. Yıl) sırasında hazırlar; ve T.C Sağlık Bakanlığı'na sunar.

f) Farmakovijilans faaliyetleriyle elde edeceği bilgileri değerlendirerek riski en aza indirger ve gereken tedbirleri alır

g) Farmakovijilans çalışmalarını güncel yönetmelik ve ilgili kılavuzların gereklilikleri doğrultusunda valide bir sistem ile yürütmektedir.

SANTA FARMA HAKKINDA

SANTA FARMA ÇALIŞANLARININ HAKLARI

Santa Farma olarak yaptığımız çalışmalarla aşağıda yer alan insan hakları beyannamesinin 23. Maddesine desteğimizi göstermekteyiz:

“Herkesin, herhangi bir ayırım gözetilmeksizin, eşit iş için eşit ücrete hakkı vardır. Çalışan herkesin, kendisi ve ailesi için insan onuruna yaraşır bir yaşam sağlayacak düzeyde, adil ve elverişli ücretlendirilmeye hakkı vardır; bu, gerekirse, başka toplumsal korunma yollarıyla desteklenmelidir.”

İnsan Hakları Beyannamesi Madde 23

Santa Farma Çalışan Hakları ve İnsan Kaynakları Politikası, şirketin kurulma aşamasında oluşturulmuştur. Şirket değerleri sıralamasında öncelik, çalışan hakları ve çalışma ortamına verilmiştir. Raporumuzun en başında da belirttiğimiz üzere Santa Farma, işyerinde çalışanlarının bilgi ve becerilerini gönüllü olarak ortaya koyabilecekleri iş ortamı yaratmaya özen göstermekte ve yönetim kadrosundan bunu istemektedir.

Şirketimizde zorla işçi ve çocuk işçi çalıştırılmadığı gibi, hiçbir kurumda bu iki çalışma şekli desteklenmemektedir. Her çalışanımızla iş sözleşmesi imzalanmakta ve karşılıklı olan yasal deneme süreleri çerçevesinde hareket edilmektedir. Tüm çalışanlarımızın yasa önünde eşit olma hakkı ve ayırım gözetilmeksizin yasa tarafından eşit korunma hakkı desteklenmektedir.

Santa Farma olarak tüm çalışanlarımızın sendika kurma ya da sendikaya üye olma hakkına saygı gösteriyoruz.

Santa Farma genelinde yapılan ücretlendirme çalışmaları “eşit işe eşit ücret” anlayışı gözetilerek kurulan İş Değerlendirme Sistemi kullanılarak yapılmaktadır. Her yıl alınan piyasa ücret raporları ile şirket ücret seviyeleri sektördeki ücret seviyeleri ile karşılaştırılmakta ve gerekli analizler yapılarak ücret artışları, şirket politikaları ve ekonomik göstergeler çerçevesinde düzenlenmektedir.

Çalışanlarımıza, ücretlerine ek olarak bayram yardımı, yakacak yardımı ve izin yardımı gibi ek ödemeler yapılmaktadır. Ayrıca yine çalışanlarımıza büyük kısmını şirketimizin finanse ettiği özel sağlık sigortasından faydalanma imkânı sunulmaktadır.

Santa Farma olarak tüm çalışanlarımızın dinlenme ve serbest zaman hakkına saygı gösteriyoruz; bu hakkın, iş saatlerinin makul ölçüde sınırlandırılması ve belirli aralıklarla ücretli tatil yapma hakkını da kapsadığını kabul ediyoruz.

Santa Farma çalışanları ülkemizde kanunlarca belirlenmiş olan ücretli izin sürelerini kullanma hakkına sahiptirler. Bunun da ötesinde şirketimiz, yasal olarak belirlenen izin sürelerinden daha fazlasını çalışanlarına yan hak olarak vermektedir. Aşağıdaki tabloda da belirtildiği üzere şirketimizin çalışanlarına tanıdığı izin hakkı, yasal izin sürelerinden daha fazladır.



Çalışma Süresi



Yasal İzin Süresi



Santa Farma'da Hak Edilen İzin Süresi

Çalışma Süresi	Yasal İzin Süresi	Santa Farma'da Hak Edilen İzin Süresi
1-5 yıl	14 gün	20 gün
6 -15 yıl	20 gün	26 gün
15 +	26 gün	30 gün

SANTA FARMA HAKKINDA

ÇALIŞMA ORTAMI

Çalışanlarımız için uygun fiziki çalışma koşullarını sağlamanın yanında iletişimin geliştirilmesi için de uygun sosyal ortamları yaratmayı hedefliyoruz.

Yılsonu Toplantısı



Çalışanlarımızın günlerinin büyük kısmını geçirdikleri iş yerlerimizde uygun çalışma ortamının yaratılması hem çalışan sağlığı hem de çalışan performansı açısından önemlidir.

2016 yılında merkez ofisimizde daha modern yeni çalışma ofisleri tasarlanmıştır. Merkez ofisimizde 10 adet toplantı salonu ve bir konferans salonu bulunmaktadır. Üretim tesisimiz ve Ar-Ge Merkezimizde de 7 adet toplantı salonu ve bir konferans salonu bulunmaktadır.

Hem merkez ofisimizde hem de üretim tesisimizde yer alan yemekhanelerimizde kapalı devre televizyon sistemi ile şirketimiz hakkındaki güncel bilgiler çalışanlarımız ile paylaşılmaktadır. Bu sistem üzerinden aylık bazda satış bilgisi, üretim bilgisi, düzenlenen eğitimler, haberler, katılmış olduğumuz kongreler, toplantılar, alınan ödüller, sportif başarılar, çevre faaliyetleri, sosyal sorumluluk faaliyetleri çalışanlarımız ile paylaşılmakta, böylelikle iç paydaşlarımızın üyesi oldukları kuruluşa aynı bilgiler ve bakış açısıyla yaklaşması sağlanmaktadır.

Bölge müdürlüklerindeki çalışanlarımızla iletişimimizi arttırmak amacıyla tüm bölge müdürlükleri ve merkez ofisimiz arasında 2009 yılında video konferans sistemi kurulmuştur. Önemli bir altyapı yatırımı gerektiren bu sistem 8 yıldır verimli bir biçimde kullanılmaktadır. 2015 yılında Microsoft'la yapılan Enterprise anlaşması ile Skype for Business kullanılmaya başlanmıştır. Sistem lokasyon gözetmeksizin içeriden ve dışarıdan anlık mesajlaşma, sunum, desktop ve uygulama paylaşımları, görüntülü ve sesli görüşme, uzaktan destek gibi özellikleri ile çalışanlarımıza hizmet vermektedir. Sistem iletişim gücümüzü arttırmakla beraber WILD-CARD SSL ile uçtan uca güvenli iletişim sağlamaktadır. Bu gelişmeyle seyahatlerden doğacak maliyetler önlenildiği gibi, daha az taşıt kullanılarak sera gazı salınımı azaltılmıştır.

Bu sistemin yanında Ekol İç İletişim Platformu, [www.sfekol.com] aktif hale getirilmiştir. Tüm Tıbbi Satış Mümessilleri kendilerine tahsis edilen mobil cihazlar sayesinde tanıtımını yaptıkları beşeri tıbbi ürünlerle ilgili tüm bilgilere ihtiyaç duydukları her an hızla ulaşabilmektedirler. Böylelikle medikal bilgiler, ürün bilgileri, broşürler, broşürlerde referans alan makaleler gibi

bir Tıbbi Satış Mümessilinin mesleki açıdan gelişimini sağlayacak tüm bilgi desteği Santa Farma tarafından birebir alınan eğitimlerin yanında internet üzerinden online olarak da çalışanlarına sunulmaktadır. Mobil cihazlarla birlikte basılı malzemeler ile yapılan tanıtımlardan elektronik tanıtıma geçilmiş ve bu sayede çevreye duyarlı bir sisteme geçiş yapılmıştır. Ekol üzerinden tüm çalışanlara ücretsiz online eğitimler verilmesinin yanında, sosyal kulüplerde çalışanların ortak başlıklar altında bir araya gelebilmeleri sağlanmıştır.

Kasım 2011 tarihinde ise Santa Farma, Kurumsal Kaynak Planlaması (SAP-ERP) Projesini hayata geçirmiştir. Proje kapsamında Üretim Planlama, Malzeme Yönetimi, Mali Muhasebe, Maliyet Muhasebesi ve Kontrol, Kalite Yönetimi, Satış ve Dağıtım, Depo Yönetimi, EFT ve Kârlılık Analizi modülleri devreye alınmıştır. Bu projenin hayata geçmesiyle maliyet izlenebilirliği, iş süreçlerinin standardize edilmesi ve hammadde temininden üretim aşamasına kadar tüm süreçlerin denetim altında tutulması hedeflenmiştir. Böylelikle baştan sona valide edilmiş süreçler sayesinde şirketimizin tüm operasyonları entegre şekilde yönetilebilmektedir.

QMEx sisteminde 17 modül için anlaşma yapılmış olup, 2014 yılı içerisinde Değişiklik Kontrol Modülü devreye alınmıştır. QMEx sistemi ile manuel takip edilen kalite süreçlerinin valide bir sistem üzerinden daha hızlı ve daha az insan gücüyle takibinin yapılması ve valide bir sistem üzerinden izlenebilirliği hedeflenmiştir.

SAP-ERP ve QMEx sistemlerine ek olarak iş süreçlerinin en verimli şekilde yürütülmesine olanak sağlayan birbiriyle entegre birçok operasyonel sistem ve iş zekası gibi karar destek sistemleri kuruluş bünyesinde etkin şekilde kullanılmakta ve değişen ihtiyaçlar çerçevesinde sürekli olarak geliştirilmektedir.

Şirket stratejilerini çalışanlarla paylaşmak ve çalışanlar arası iletişimi geliştirmek amacıyla her yıl yılsonu toplantıları düzenlemektedir. Bu toplantılarda, bir önceki yıl değerlendirilmekte, bir sonraki yılın hedefleri çalışanlarla paylaşılmakta, çeşitli eğitimler verilmekte, lansman yapılmakta ve değişik aktivitelerle takım çalışmaları desteklenmektedir. Öte yandan sosyal organizasyonlarla da çalışanlar birlikte eğlenme imkânı bulmaktadır.

SANTA FARMA HAKKINDA

İSTİHDAM

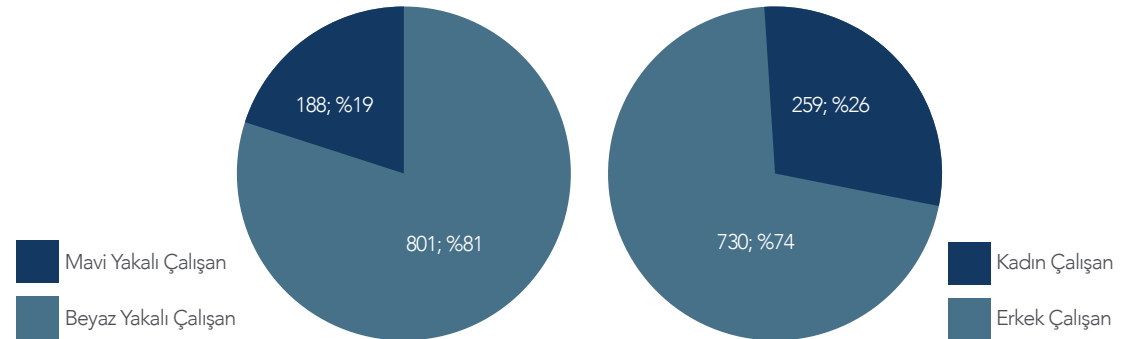
2017 Aralık ayı itibarıyla Santa Farma çalışan profili aşağıdaki gibidir:

İSTİHDAM TÜRÜNE ve ÇALIŞMA SÖZLEŞMESİNE GÖRE TOPLAM İŞGÜCÜ

	Beyaz Yakalı Çalışan	Mavi Yakalı Çalışan	Toplam
Belirli Süreli İş Sözleşmeli Çalışan Sayısı	3	0	3
Belirsiz Süreli İş Sözleşmeli Çalışan Sayısı	798	188	986
Toplam Çalışan Sayısı	801	188	989

İSTİHDAM TÜRÜNE ve CİNSİYETE GÖRE TOPLAM İŞGÜCÜ

	Beyaz Yakalı Çalışan	Mavi Yakalı Çalışan	Toplam
Kadın Çalışan Sayısı	250	9	259
Erkek Çalışan Sayısı	551	179	730
Toplam Çalışan Sayısı	801	188	989



RAPORLAMA DÖNEMİNDE KURUMDAN AYRILAN ÇALIŞANLARIN SAYISI

	Beyaz Yakalı Çalışan		Mavi Yakalı Çalışan		Toplam
Kurumdan Ayrılan Çalışanlar	Kadın	Erkek	Kadın	Erkek	
	57	77	2	17	172
Toplam	134		19		172



Şirket büyük bir aile, çalışanlar da bu ailenin bireyleri olarak görülmektedir. Çalışanların uzun süreli olarak şirkette görev yapıyor olmaları aidiyet duygusunu geliştirmiş, bağlılık duygusunu pekiştirmiştir.

2017 yılı ortalama çalışan kıdemi 7 yıl olarak hesaplanmıştır. Her yıl yılsonu toplantısında kıdemi 10 yıldan fazla olan çalışanlara düzenlenen törenle teşekkür edilmekte ve firma için önemleri vurgulanmaktadır. 2017 yılı çalışan devir oranımız % 16,41'dir.

ORTALAMA KIDEM VE ÇALIŞAN DEVİR ORANLARI

Ortalama Kıdem (Yıl)	7
Çalışan Devir Oranı (%)	% 16,41

CİNSİYETE GÖRE ÇALIŞAN DEVİR ORANI

Çalışan Devir Oranı (%)	Kadın	Erkek	Toplam
	6,33	10,08	16,41

SANTA FARMA HAKKINDA

FIRSAT EŞİTLİĞİ

Çalışanlarımız için uygun fiziki çalışma koşullarını sağlamanın yanında iletişimin geliştirilmesi için de uygun sosyal ortamları yaratmayı hedefliyoruz.

Santa Farma'da, etnik köken, din, dil, ırk, politik görüş, cinsiyet, ayrımı gözetilmeden, işe alımdan itibaren başlayan tüm İnsan Kaynakları süreçlerinde, fırsat eşitliği ve insana saygı ilkeleri ile uygulamalar gerçekleştirilmektedir.

Atama, terfi gibi süreçlerde mesleki deneyim, uzmanlık kriterleri objektif olarak değerlendirilerek fırsat eşitliği sağlanmaktadır.

Santa Farma işe alım sisteminin amacı, kurum kültürü ve değerlerine, pozisyon gerekliliklerine uygun, beklenen temel yetkinliklere sahip, kuruma katkı sağlayabilecek, nitelikli kişileri Santa Farma bünyesine katmak, fırsat eşitliği ilkesi doğrultusunda doğru kişiyi seçmektir.

Santa Farma çalışanı olmaya aday olan herkes, internet ve diğer iletişim kanalları aracılığı ile pozisyon ilanına veya olası pozisyonlar için genel başvuru ilanına başvuru yapabilmektedirler. Pozisyonlar, internet portalından ve Santa Farma web sayfası üzerinden duyurulmaktadır.

Başvurular, pozisyonlar için ilanlarda belirtilmiş gerekli kriterlere göre değerlendirilmekte ve adaylar bu doğrultuda görüşmelere çağrılmaktadır. Görüşme sırasında adaylar, pozisyon için istenen objektif kriterlere ve yetkinliklere göre değerlendirilerek, puanlama yöntemiyle işe ve organizasyonel yapıya en uygun aday tercih edilmektedir. Adaylar, yabancı dil testleri, kişilik ve davranış envanterleri gibi farklı araçlarla da değerlendirilmektedir. Tüm bu süreçlerde olumlu değerlendirilen adayların referans kontrolleri gerçekleştirilmekte, referans kontrolleri sonucunda olumlu olan adaylar için iş teklifi süreci başlamaktadır. Süreç içerisinde olumlu değerlendirilemeyen adaylara internet portalı üzerinden ve e-mail aracılığıyla geribildirimler gerçekleştirilmektedir.

Santa Farma'nın İnsana Saygı değerinden de hareketle, objektiflik ve şeffaflık esas alınarak, İşe Alım sürecinin her aşamasında adaya özel geri bildirim vermeye özellikle dikkat edilmekte başvuruyu yapan her aday süreç hakkında bilgilendirilmektedir.

İşe Alım süreçlerinde Santa Farma; 2017 yılında 82.802 başvuru alarak, tercih edilen firma olmayı sürdürmektedir. Pozisyonlara başvuran 82.802 adayın tümüne geri dönüş yapılarak, %100 adaya özel cevaplama oranı ve ortalama 3 gün adaya özel cevaplama süresi ile şirket, 7 yıldır olduğu gibi 2017 yılında da Kariyer.net İnsana Saygı Ödülü'nü almaya hak kazanmıştır. İşe alım süreçlerinde kadın çalışan istihdamına önem veren Santa Farma, 2017 yılında tüm işe alımlarının %37'sini, genel merkez pozisyonlarında ise %55'ini kadın adaylardan tercih etmiştir.

Santa Farma, 2017 yılında tüm işe alımlarının **%37**'sini, genel merkez pozisyonlarında ise **%55**'ini kadın adaylardan tercih etmiştir.



Santa Farma'da hem fabrika hem merkez ofislerinde üniversiteler ile işbirliği kapsamında stajyer alımları gerçekleştirilmektedir. Stajyerlere teknik ve mesleki açıdan kendilerini geliştirme imkanı tanınmakta, ihtiyaç dahilinde değerlendirilerek istihdamları sağlanmaktadır.

SANTA FARMA HAKKINDA

FIRSAT EŞİTLİĞİ

Yıl içinde toplam çalışılan pozisyon, başvuru sayıları, görüşme yapılan adayların istatistikleri, görüşme aşamaları, pozisyon kapanışı, aday seçme, değerlendirme ve adaya dönüş sistemleri ile ilgili süreçler ölçümlenerek raporlanmaktadır. Böylelikle işe alım süreçlerinde geliştirilmesi gereken noktalar tanımlanarak, daha iyiye ve geliştirmeye yönelik uygulamalar için hedefler oluşturulmaktadır.

Pozisyon ilanı yayınlandığından itibaren, tüm işe alım süreçleri; İnsan Kaynakları'nın ilk görüşme performansından, pozisyon kapanışına kadar bu hedefler ile takip edilmektedir.

Şirketin fabrika lokasyonu ve Türkiye geneline yayılmış geniş saha organizasyonları ile işe alımlarda özellikle yerel istihdam desteklenmektedir. Kocaeli İnsan Kaynakları İstihdam Fuarı ve Kariyer Günleri'ne stand katılımı gerçekleştirilerek hem kurum hakkında bilgilendirme yapılmakta hem de iş başvuruları alınmaktadır.

2017 işe alımlarının %53.7'si İstanbul dışı illerden sağlanmıştır. Aşağıda illere göre çalışan istihdamı tablosu bulunmaktadır.

İLLERE GÖRE ÇALIŞAN İSTİHDAMI			
İller	2017 Yılı İstihdam Sayısı	İller	2017 Yılı İstihdam Sayısı
İstanbul	110	Trabzon	1
Kocaeli	66	Konya	1
Ankara	15	Niğde	1
İzmir	10	Afyon	1
Diyarbakır	6	Gaziantep	1
Bursa	4	Eskişehir	1
Antalya	3	Kastamonu	1
Sivas	3	Malatya	1
Şanlıurfa	2	Muğla	1
Aydın	2	Tokat	1
Van	2	Uşak	1
İçel	2	Kayseri	1
Adana	1	TOPLAM	238



SANTA FARMA HAKKINDA

MESLEKİ EĞİTİM

Kurulduğu tarihten itibaren çalışanlarını daima ön planda tutmuş olan ve bu yaklaşımını oluşturduğu değerleriyle destekleyen şirkette, sosyal aktiviteler ile çalışanların aidiyet duygusu güçlendirilmekte, kişisel ve mesleki gelişimleri için eğitim programları sunularak, çalışanların motivasyonlarını arttırmakta, kurumun ve organizasyonun değişen koşullara uyum sağlaması ve gelişimi desteklenmektedir.

İşe yeni başlayan çalışanların kurum kültürüne, organizasyona adaptasyonunun hızlanması amacı ile Oryantasyon Eğitimleri verilmekte; organizasyonun yapısı, bölümlerin fonksiyonları, İnsan Kaynakları uygulamaları ile ilgili bilgi sahibi olmaları sağlanmaktadır.

Eğitimler, organizasyonel gereksinimler, gelişme planları ve fonksiyonel ihtiyaçlar doğrultusunda planlanmaktadır. ISG eğitimleri ile çalışma alanlarındaki riskler değerlendirilmekte, çalışanların bilinçlenmeleri sağlanmaktadır.

Eğitimlerle ilgili katılımcılardan geri bildirimler alınarak, katılımcı memnuniyeti ölçülmekte ve raporlanmaktadır. 2017 yılında İnsan Kaynakları'nın organize ettiği Genel Merkez, Pazarlama Merkez ve sahaya verilen eğitimler ile kişi başı eğitim saat hesaplamaları aşağıdaki tabloda gösterilmektedir.



2017 YILI EĞİTİMLERİ



Stratejiyi Yöneten Lider Eğitimi

ÇALIŞAN BAŞINA DÜŞEN ORTALAMA EĞİTİM SAATLERİ / FABRİKA

2017

EĞİTİMLER	TOPLAM KATILIMCI SAYISI	KATILIMCI SAYISI X EĞİTİM SÜRESİ (SAAT)	ÇALIŞAN BAŞINA DÜŞEN EĞİTİM SÜRESİ (SAAT)
İK ORYANTASYON EĞİTİMİ	10	60	0,171
VERİ BÜTÜNLÜĞÜ YÖNETİMİ EĞİTİMİ	141	1.163	3,324
VERİ BÜTÜNLÜĞÜ ORYANTASYON EĞİTİMİ	25	104	0,297
HİJYEN ORYANTASYON EĞİTİMİ	9	27	0,077
TEMEL ÇEVRE BİLİNCİ ORYANTASYON EĞİTİMİ	67	1.173	3,350
ADR BİLGİLENDİRME	10	40	0,114
ATIKLARIN KONTROLÜ VE YÖNETİLMESİ	60	150	0,429
KİŞİSEL KORUYUCU EKİPMANLARIN KULLANIMI	92	552	1,577
SOP EĞİTİMİ	356	110.360	315,314
İŞ SAĞLIĞI VE GÜVENLİĞİ ORYANTASYON EĞİTİMLERİ	50	1.300	3,714
TEMEL CGMP UYGULAMALARI ORYANTASYON EĞİTİMİ	160	49.600	141,714
DEĞİŞİKLİK YÖNETİMİ SİSTEMİ PROSEDÜRÜ	18	9	0,026
GENEL VALİDASYON MASTER PLANI			
HAZIRLAMA PROSEDÜRÜ	15	6	0,018
TAZELEYİCİ CGMP EĞİTİMİ	114	2.280	6,514
ÜRETİM PROGRAMI VE ÜRETİM RAPORU HAZIRLAMA	3	6	0,017
SOLİD DAİRESİNDE KULLANILAN KÜÇÜK EKİPMANLARIN			
TAKİBİ TALİMATI	21	11	0,030
ÜRETİM PLANLAMADA VE SATINALMADA UYGUN PARTİ			
HACİMLERİ BELİRLEMESİ	3	4	0,011
ELEKTRİK İŞLERİNDE İŞ SAĞLIĞI VE GÜVENLİĞİ EĞİTİMİ	5	10	0,029
İŞ KAZASI SONRASI BİLGİLENDİRME EĞİTİMİ	15	120	0,343
TEMEL İŞ GÜVENLİĞİ EĞİTİMİ	60	720	2,057
TEMEL İŞ SAĞLIĞI EĞİTİMİ	49	196	0,560
SAPMA PROSEDÜRÜ	13	7	0,019
HAT BAŞI GMP BİLİNÇLENDİRME EĞİTİMİ	130	650	1,857
QMEX ARTWORK MODÜLÜ KULLANICI EĞİTİMİ	7	21	0,060
HİJYEN ORYANTASYON EĞİTİMİ	61	671	1,917
TEMEL İŞ SAĞLIĞI VE GÜVENLİĞİ EĞİTİMİ	86	2.752	7,863
TOSHİG İMALATINDA KULLANILAN ŞEKERİN ELEKTEN			
GEÇİRİLEREK TARTILMASI	6	2	0,004
BİLGİSAYARLI SİSTEMLER VALİDASYONU EĞİTİMİ	1	2	0,006
ANALİTİK METOT TRANSFERİ BENZERLİK			
KARŞILAŞTIRMASI İÇİN F&T HESAPLAMALARI	7	40	0,115

2017 YILI EĞİTİMLERİ



Etkili İletişim Eğitimi

ÇALIŞAN BAŞINA DÜŞEN ORTALAMA EĞİTİM SAATLERİ / FABRİKA

2017

EĞİTİMLER	TOPLAM KATILIMCI SAYISI	KATILIMCI SAYISI X EĞİTİM SÜRESİ (SAAT)	ÇALIŞAN BAŞINA DÜŞEN EĞİTİM SÜRESİ (SAAT)
DOKÜMAN VE KAYITLARDA KULLANILAN İMZA VE			
PARAFLARIN TANIMLANMASI TALİMATI	12	3	0,009
İŞ SAĞLIĞI VE GÜVENLİĞİ & ÇEVRE			
ORYANTASYON EĞİTİMİ	24	360	1,029
HAMMADDE NUMUNE ALMA ODASI TEMİZLİK TALİMATI	10	20	0,057
QMEX DOKÜMAN VE EĞİTİM YÖNETİMİ MODÜLÜ			
KULLANICI EĞİTİMİ	66	924	2,640
BOSCH GKF 2500 KAPSÜL DOLUM MAKİNASI VE			
CHECKWEIGHER MAKİNASI TEMİZLİK TALİMATI	16	24	0,069
QMEX DÜZELTİCİ VE ÖNLEYİCİ FAALİYETLER MODÜLÜ			
KULLANICI EĞİTİMİ	53	239	0,681
UV WINLAB YETKİLENDİRME EĞİTİMİ	34	51	0,146
GDP, SOP EĞİTİMİ	6	5	0,013
DOKÜMANTASYON KODLAMA SİSTEMİ PROSEDÜRÜ	37	28	0,079
PROSEDÜR VE TALİMAT HAZIRLAMA GENEL PROSEDÜRÜ	37	37	0,106
EĞİTİM YÖNETİMİ PROSEDÜRÜ (GEBKİM)	37	25	0,071
DOKÜMAN YÖNETİMİ PROSEDÜRÜ	37	25	0,071
QMEX DOKÜMAN YÖNETİMİ MODÜLÜ			
KULLANICI EĞİTİMİ	23	17	0,049
QMEX EĞİTİM YÖNETİMİ MODÜLÜ KULLANICI EĞİTİMİ	43	344	0,983
LABORATUVAR GÜVENLİĞİ EĞİTİMİ	49	343	0,980
BLİSTERLEME TALİMATI	15	4	0,011
BRUKER NIR (NEAR INFRARED SPECTROSCOPY) CİHAZI			
KULLANIM VE TEMİZLİK TALİMATI	2	1	0,001
QMEX DEĞİŞİKLİK KONTROL MODÜLÜ KULLANICI EĞİTİMİ	60	1.260	3,600
BİLGİSAYARLI SİSTEMLER VALİDASYONU EĞİTİMİ	13	280	0,799
MİKROBİYOLOJİ SAYIM TEKNİKLERİ	12	36	0,103
GÜVENLİK BİLGİ FORMU BİLGİLENDİRME EĞİTİMİ	9	9	0,026
ÜRETİM PLANLAMADA KAPASİTE DAĞILIMI	3	6	0,017
OTOMATİK GAZLI YANGIN SÖNDÜRME SİSTEMLERİ			
DEVREYE ALMA VE PANEL KULLANMA EĞİTİMİ	7	7	0,020
MÜŞTERİ ŞİKAYETİ HAKKINDA PERSONELİ			
BİLGİLENDİRME EĞİTİMİ	24	24	0,069
ORYANTASYON EĞİTİMİ - İK	16	40	0,114

2017 YILI EĞİTİMLERİ



Oryantasyon Eğitimleri (Genel Merkez)

ÇALIŞAN BAŞINA DÜŞEN ORTALAMA EĞİTİM SAATLERİ / FABRİKA

2017

EĞİTİMLER	TOPLAM KATILIMCI SAYISI	KATILIMCI SAYISI X EĞİTİM SÜRESİ (SAAT)	ÇALIŞAN BAŞINA DÜŞEN EĞİTİM SÜRESİ (SAAT)
PLANLAMA VE SATINALMA SÜRECİNDE			
KARŞILAŞILABİLECEK ZORLUKLARLA BAŞA ÇIKABİLME	3	2	0,006
GMP UYUM KAPSAMINDA VERİLEN			
ORYANTASYON EĞİTİMLERİ	4	24	0,069
QMEX SAPMA MODÜLÜ KULLANICI EĞİTİMİ	39	390	1,114
VARYASYONLAR	10	5	0,014
BMS VERİ GİRİŞİ BİLİNÇLENDİRME EĞİTİMİ	4	4	0,011
EMNİYET STOĞUNUN BELİRLENMESİ	3	6	0,017
TEHLİKELİ MADDE FARKINDALIK EĞİTİMİ	8	8	0,023
KALİTE YÖNETİM EĞİTİMİ+GMP UYUM EĞİTİMLERİ	5	5	0,014
STOK SEVİYESİ PLANLAMASI, YÖNETİLMESİ VE MALİYETİ	8	128	0,366
TESİS İÇİ GENEL SİSTEM KULLANIMI VE DAVRANIŞ EĞİTİMİ	215	215	0,614
HİDROJEN JENERATÖRÜ CİHAZ KULLANIMI EĞİTİMİ	2	1	0,003
BAKIM ONARIM İŞLERİ VE YÜKSEKTE ÇALIŞMALARDA			
Ş SAĞLIĞI VE GÜVENLİĞİ EĞİTİMİ	17	34	0,097
POL-EKO ETÜV CİHAZ KULLANMA EĞİTİMİ	19	5	0,014
SHIMADZU GC VE EMPOWER YAZILIMI KULLANMA EĞİTİMİ	6	6	0,017
AR-GE WPU SİSTEMİ FLAŞÖRLERİNİN GÖREVİ EĞİTİMİ	16	4	0,011
GÜVENLİ DOSYA TAŞIMA HİZMETİ VE ONE DRIVE			
KURUMSAL KULLANIM EĞİTİMİ	3	5	0,013
GENEL ÇEVRE BİLİNCİ EĞİTİMİ	32	64	0,183
SANTA FARMA KALİTE, ÇEVRE VE İŞ SAĞLIĞI VE			
GÜVENLİĞİ POLİTİKASI EĞİTİMİ	40	20	0,057
DEPİROJENİZASYON VE ENDOTOKSİN	6	12	0,034
TEMEL İLK YARDIM EĞİTİMİ	9	144	0,411
TÜRKİYE, AVRUPA VE AMERİKA İÇİN BEŞERİ TIBBİ ÜRÜN			
RUHSATLANDIRMA UZMANI EĞİTİMİ	3	12	0,034
PLANLAMA SEVİYELERİ(MEGA PLAN-			
MAKRO PLAN-MİKRO PLAN)	9	32	0,090
HAŞERE KONTROL MÜCADELESİ	176	1.056	3,017
ÜRÜN GELİŞTİRME	8	8	0,023
ÇEVRE İLE İLGİLİ YASAL MEVZUATLAR	8	8	0,023
QMEX MÜŞTERİ ŞİKAYETLERİ MODÜLÜ KULLANICI EĞİTİMİ	14	21	0,060
YETKİ TANIMLAMASI	1	1	0,001

2017 YILI EĞİTİMLERİ



İş Sağlığı ve Güvenliği Eğitimi

ÇALIŞAN BAŞINA DÜŞEN ORTALAMA EĞİTİM SAATLERİ / FABRİKA

2017

EĞİTİMLER	TOPLAM KATILIMCI SAYISI	KATILIMCI SAYISI X EĞİTİM SÜRESİ (SAAT)	ÇALIŞAN BAŞINA DÜŞEN EĞİTİM SÜRESİ (SAAT)
ENTEĞRE YÖNETİM SİSTEMİ EĞİTİMİ			
(ISO 9001-ISO 14001-OHSAS 18001)	273	3.413	9,750
PERKİN ELMER UV WINLAB ES YAZILIM EĞİTİMİ	4	28	0,080
EĞİTİM VE DOKÜMANTASYON KAPSAMINDA			
VERİLEN ORYANTASYON EĞİTİMLERİ	2	3	0,010
TIBBİ ATIK YÖNETİMİ EĞİTİMİ	7	7	0,020
GEBKİM ÜRETİM VE AR-GE TESİSİ ORYANTASYON EĞİTİMİ	2	14	0,040
KALİTE YÖNETİM SİSTEMİ (ISO 9001) EĞİTİMİ	112	392	1,120
MİKROBİYAL LİMİT TESTİ	7	14	0,040
KALİTE YÖNETİM SİSTEMİ ORYANTASYON EĞİTİMİ	1	2	0,006
TARTIM ESNASINDA HAMMADDELERİN AMBALAJLARI			
AÇILIRKEN DİKKAT EDİLECEK HUSUSLAR	7	4	0,010
KKL SÜREÇ ÇALIŞMALARI/HAMMADDE-AMBALAJ			
MALZEMESİ-BİTMİŞ ÜRÜN VE			
YARI MAMUL GİRDİ KONTROLÜ	35	140	0,400
KKL RİSK DEĞERLENDİRMESİ	35	70	0,200
İŞ SAĞLIĞI VE GÜVENLİĞİ KURUL ÜYELERİ EĞİTİMİ	13	26	0,074
TAZELEYİCİ HİJYEN EĞİTİMİ	203	812	2,320
PLANLAMA KAVRAMI VE PLANLAMANIN GEREKLİLİĞİ	3	6	0,017
ÜRETİM VE PLANLAMA KONTROLÜ	3	6	0,017
STERİLİZASYON VE BİYOVALİDASYON EĞİTİMİ	7	7	0,020
GDP KAPSAMINDA BMR VE KÜTÜK DEFTERLERİNİN			
DOLDURMASI EĞİTİMİ	9	7	0,019
THERMO GC 02 VE THERMO GC 01			
YETKİLENDİRME EĞİTİMİ	4	1	0,004
IP TELEFON KULLANICI EĞİTİMİ	41	41	0,117
FATURA VE DİĞER BELGELERDE SİCİL NUMARASI			
YAZMA ZORUNLULUĞU	4	2	0,006
İŞ GÜCÜ PLANLAMA VE ÇİZELGELEME	3	6	0,017
SUPAC EĞİTİMİ	53	53	0,151
ÇALIŞAN TEMSİLCİLERİ BİLİNÇLENDİRME EĞİTİMİ	3	6	0,017
PIC/S'E GÖRE GÜNCELLENMİŞ GMP KILAVUZU	36	210	0,600
PH METRE , NEM TAYİNİ CİHAZI, VİSKOZİMETRE CİHAZI,			
DİSSOLÜSYON CİHAZI, SERTLİK CİHAZI KALİBRASYONU EĞİTİMİ	3	2	0,004

2017 YILI EĞİTİMLERİ



Satış Teknikleri Eğitimi

ÇALIŞAN BAŞINA DÜŞEN ORTALAMA EĞİTİM SAATLERİ / FABRİKA

2017

EĞİTİMLER	TOPLAM KATILIMCI SAYISI	KATILIMCI SAYISI X EĞİTİM SÜRESİ (SAAT)	ÇALIŞAN BAŞINA DÜŞEN EĞİTİM SÜRESİ (SAAT)
DRAJE VE KAPLAMA İŞLEMLERİ YAPILIRKEN			
DİKKAT EDİLMESİ GEREKEN PARAMETRELER	2	1	0,003
ETİKETLEME UYGULAMALARI EĞİTİMİ	16	40	0,114
DAİRE İÇİNDE KULLANILAN DEFTER VE			
FORMLARIN DOLDURULMASI	35	35	0,100
KALİTE KONTROL LABORATUARI ORYANTASYON EĞİTİMİ	1	36	0,104
KALİTE KONTROL MİKROBİYOLOJİ LABORATUARI			
ANALİZLERİN VE RAPORLAMASINDA DİKKAT			
EDİLECEK HUSUSLAR	2	1	0,003
TABLET BASKI SIRASINDA YAPILMASI GEREKLİ OLAN			
IPC KONTROLLERİ VE KAYITLARI	5	8	0,021
GENEL ALANLAR VE İMALAT ODALARI TEMİZLİK EĞİTİMİ	41	123	0,351
HAMMADDE DEPOLARINDAKİ SICAKLIK VE			
NEM ÖLÇÜMLERİNİN TAKİBİ	9	5	0,013
FABRİKA İÇİNDE UYULMASI GEREKEN KURALLAR	95	190	0,543
SPESİFİKASYON DIŞI DURUMLAR İLE KARŞILAŞILDIĞINDA			
YAPILMASI GEREKENLER	19	6	0,018
HAMMADDELERİN DEPOLANMASI	9	9	0,026
HAMMADDE VE AMBALAJ MALZEME HAREKETLERİ	9	9	0,026
HAMMADDE DEPODAKİ BULAŞIK MAKİNESİNİN			
ÇALIŞTIRILMASI	9	9	0,026
İADE MALZEMELERİN DEPOLANMASI	4	4	0,011
ATIK SU GİDERLERİ TEMİZLİK VE BAKIMLARI EĞİTİMİ	1	1	0,001
HAMMADDELERİN ÜRETİM ALANLARINA ALINMASI VE			
KONTROLLERİ	8	4	0,011
AMBALAJ MALZEMELERİNDEN NUMUNELERİN			
ALINMASI VE ANALİZ EDİLMESİ	2	1	0,003
AMBALAJ MALZEMELERİNİN DEPOLANMASI	4	3	0,010
AMBALAJLARA KAREKOD UYGULANMASI	2	1	0,001
İŞ GÜVENLİĞİ KORUYUCU BAKIM TEKNİKLERİ	26	26	0,074
İLAÇ İMALATINDA PERSONEL KORUYUCU			
DONANIM VE ÖNLEMLERİ	11	6	0,016
DAVRANIŞ, DİSİPLİN, ÖZLÜK HAKLARI EĞİTİMİ	10	3	0,007
GÖREV TANIMLARI	2	1	0,001

2017 YILI EĞİTİMLERİ



Çağdaş Ürün Yöneticiliği Eğitimi

ÇALIŞAN BAŞINA DÜŞEN ORTALAMA EĞİTİM SAATLERİ / FABRİKA

2017

EĞİTİMLER	TOPLAM KATILIMCI SAYISI	KATILIMCI SAYISI X EĞİTİM SÜRESİ (SAAT)	ÇALIŞAN BAŞINA DÜŞEN EĞİTİM SÜRESİ (SAAT)
ENERJİ SİSTEMİ KULLANIMI VE KONTROLLERİ EĞİTİMİ	2	1	0,003
TEMİZLİK UYGULAMALARI VE TEMİZLİK KAYITLARININ TUTULMASI EĞİTİMİ	12	6	0,017
LABORATUAR EKİPMANLARI KULLANIM EĞİTİMİ	21	11	0,030
YILLIK PLANLAMIŞ KORUYUCU BAKIM SÖZLEŞMELERİNİN TAKİBİ EĞİTİMİ	17	17	0,049
BAKIM TALİMATLARININ GÖZDEN GEÇİRİLMESİ EĞİTİMİ	23	23	0,066
İMZALANAN TÜM EVRAKLARIN DAĞITIM YAPILMADAN ÖNCE UYGUN DOSYALARA YERLEŞTİRİLMESİ VE TAKİBİ	1	0	0,001

ÇALIŞAN BAŞINA DÜŞEN ORTALAMA EĞİTİM SAATLERİ / MERKEZ

2017

EĞİTİMLER	TOPLAM KATILIMCI SAYISI	KATILIMCI SAYISI X EĞİTİM SÜRESİ (SAAT)	ÇALIŞAN BAŞINA DÜŞEN EĞİTİM SÜRESİ (SAAT)
ÇAĞDAŞ ÜRÜN YÖNETİCİLİĞİ	7	168	0,17
SUNUMDA DÖNÜM NOKTASI	11	176	0,17
MÜLAKAT TEKNİKLERİ ATÖLYESİ	12	66	0,06
ZİHİN DETOKSU KONFERANSI	90	270	0,27
EĞİTİCİNİN EĞİTİMİ	6	96	0,09
KİŞİSEL FARKINDALIK VE İLETİŞİM EĞİTİMİ	25	400	0,40
ÜRETİM PLANLAMA VE STOK YÖNETİMİ	1	14	0,01
MS EXCEL 2013 CUSTOM İÇERİK EĞİTİMİ	11	264	0,27
İNSANI YÖNETEN LİDER	23	368	0,37
STRESSİZSİNİZ KONFERANSI	70	210	0,21
SATIŞ ATÖLYESİ	52	416	0,42
ETKİLİ İLETİŞİM EĞİTİMİ	412	6.592	6,62
ETKİLİ İLETİŞİM EĞİTİMİ (FABRİKA)	121	968	0,97
ORYANTASYON EĞİTİMİ	176	352	0,35
İSG EĞİTİMLERİ	129	1.032	1,04



SANTA FARMA HAKKINDA

İŞ SAĞLIĞI VE İŞ GÜVENLİĞİNİN YÖNETİLMESİ

2017 yılında Santa Farma İlaç Gebkim OSB Tesislerinde ISO 9001 Kalite Yönetim Sistemi, ISO 14001 Çevre Yönetim Sistemi ve OHSAS 18001 İş Sağlığı ve Güvenliği Yönetim Sistemi ile Merkez Ofiste ISO 9001 Kalite Yönetim Sistemi kurulmuş ve belgelendirilmesi sağlanmıştır.

Santa Farma iş sağlığı ve güvenliği konularında yaptığı çalışmalarla; yeni ürün geliştirmesinden, nihai müşteriye kadar olan süreçlerde faaliyetlerinden kaynaklanan riskleri en aza indirmek veya kontrol altında tutmak, tanımlanan performans göstergelerinin sürekli iyileştirilmesini sağlamak ve GMP ve Entegre Yönetim Sistemi gerekliliklerini karşılamayı amaçlamaktadır.

Santa Farma tesislerinde iş sağlığı ve güvenliği faaliyetlerine uygun olarak çalışmalar yapılmakta olup aşağıda bu çalışmalarla ilgili özet bilgiler verilmektedir.

Üst yönetim tarafından İSG politikası oluşturmuş, İSG hedefleri ve performansı İSG politikası tarafından desteklenmiş, uygulanmış ve sürekliliği sağlanmıştır.

Sürekli eğitim ile çalışanlarımızın bilinçlendirilmeleri sağlanmaktadır.

Santa Farma İSG politikasıyla çalışanlarının iş kazalarından ve meslek hastalıklarından korunması amacıyla riskleri belirleyerek gerekli önlemleri almayı ve performans açısından sürekli iyileştirmeyi taahhüt eder. İş sağlığı ve güvenliği konularındaki hedefe dayalı eğitimler ve periyodik gözden geçirmeler, iş sağlığı ve güvenliği çalışmalarının temelini oluşturur. Sürekli eğitim ile çalışanların bilinçlendirilmeleri sağlanır. İş sağlığı ve güvenliği performansını sürekli iyileştirmeyi ve iş sağlığı ve güvenliği ile ilgili yürürlükte olan yasal mevzuata ve diğer gerekliliklere uymayı taahhüt eder. İSG politikasını iç yayın ekranlarında, tesis içerisinde panolarda, ortak kullanım alanlarında, oryantasyon ve temel eğitim uygulamalarında çalışanlarla paylaşır. Ayrıca web sitesi üzerinden çalışanlar ve ilgili taraflarla politikalar paylaşılır.

İSG PROFESYONELLERİNİN GÖREVLENDİRİLMESİ

Santa Farma merkez ofisinde ve Gebkim Tesislerinde “İşyeri Hekimi ve Diğer Sağlık Personelinin Görev, Yetki, Sorumluluk ve Eğitimleri Hakkında Yönetmelik” ve “İş Güvenliği Uzmanlarının Görev, Yetki, Sorumluluk ve Eğitimleri Hakkında Yönetmelik” gereğince çalışan sayısına uygun sürede İşyeri Hekimi ve İş Güvenliği Uzmanı görevlendirilmiştir. Ayrıca Gebkim Tesislerinde; resmi olarak zorunlu olmamasına rağmen tam zamanlı bir Diğer Sağlık Personeli ile İş Güvenliği Teknikerleri görevlendirilmiştir.

İŞ SAĞLIĞI VE GÜVENLİĞİ KURULU

“İş Sağlığı ve Güvenliği Kurulları Hakkında Yönetmelik” doğrultusunda oluşturulan iş sağlığı ve güvenliği kurulu, 2017 yılında da düzenli toplantılarını yaparak çalışmalarını yürütmüştür. Tehlike Sınıfları Tebliğ Liste’ne göre Tehlikeli sınıfta yer alan işyerinde İş Sağlığı ve Güvenliği Kurul Toplantıları düzenli olarak 2 ayda bir yapılmaktadır. Kurul toplantılarına; ilgili yönetmelikle belirlenen kişilere ilave olarak ve toplantıdaki gündem

konularına göre ilgili birim amirleri katılmaktadır. Kurul gündeminde mevzuat gereklilikleri dikkate alınarak çalışmalar gerçekleştirilir.

Kurul gündeminde; Mevcut durum analizinden gelen iyileştirme faaliyetleri, yıllık plan bütçe çalışmalarında İş Sağlığı ve Güvenliği başlığı altındaki faaliyetler, İSG ile ilgili risk değerlendirme çalışmaları sonucu belirlenen düzeltici ve önleyici faaliyetler, resmi otorite mevzuat değişikliklerinin değerlendirilmesi ve gözden geçirilmesi, paydaş geri bildirimleri, çalışan temsilcileri ve kurul üyeleri tarafından dile getirilen bulgu ve öneriler, İş kazası, meslek hastalığı ve ramak kala olayları, acil durum planlamaları, eğitim faaliyetleri vb. konular görüşülür.

İŞ SAĞLIĞI VE GÜVENLİĞİ RİSK DEĞERLENDİRME ÇALIŞMALARI

Santa Farma’da yürütülen her bir faaliyet (rutin olan, olmayan, taşeron ve ziyaretçiler dahil) İSG ile ilgili tehlikelerin tanımlanması ve risklerin değerlendirilmesi için çevre boyut/ risk değerlendirme ekibi oluşturulmuştur. Çevre Boyut/iş Sağlığı ve İş Güvenliği Risk Değerlendirme Prosedürü’ne göre alan ve proseslerin süreçleri tanımlanır, değerlendirilir ve prosedürde tanımlandığı şekilde düzeltici ve önleyici faaliyetler oluşturulur. Bu değerlendirme sonucunda çıkan verilerden gerekli görülenler İSG kurulunda gözden geçirilir.

Risk ve Çevre Boyut Değerlendirme Ekibi; ilgili süreç sahipleri tarafından belirlenen kişilerden oluşur. Faaliyetlerden kaynaklanan risklerin her yıl gözden geçirilmesi, prosedür ve talimatların uygulanmadan elde edilen tecrübe ve güncel mevzuat doğrultusunda gözden geçirilmesi, yaygınlaştırılması ve uygulama etkinliğinin artırılması, iyileştirmeye açık alanlar için faaliyet planları yapılması ve yürütülmesi konularında, İş Sağlığı ve Güvenliği Kurulu üyeleri ile birlikte 2 ayda bir toplanır. Gerekli olan durumlarda ekstra toplanabilir.

SAĞLIK GÖZETİMİ

“İşyeri Hekimi ve Diğer Sağlık Personelinin Görev, Yetki, Sorumluluk ve Eğitimleri Hakkında Yönetmelik” doğrultusunda hazırlanan Sağlık Gözetimi Prosedürüne göre işe giriş ve periyodik sağlık muayeneleri gerçekleştirilmektedir. 2017 yılında çalışanların gerekli sağlık tetkikleri gerçekleştirilmiş, tetkik sonuçları İşyeri Hekimi tarafından değerlendirilerek kayıt altına alınmıştır. Üretim alanlarına giren çalışanlar ve yemekhane çalışanları için periyodik olarak 6 ayda bir portör muayenesi uygulaması yapılmıştır.

İŞ SAĞLIĞI VE GÜVENLİĞİ EĞİTİMLERİ

Çalışanlara ve taşeronlara için işe başlamadan iş sağlığı ve güvenliği oryantasyon eğitimleri verilmektedir. “Çalışanların İş Sağlığı ve Güvenliği Eğitimlerinin Usul ve Esasları Hakkında Yönetmelik” gereğince verilmesi gereken eğitimler, yıllık eğitim planı doğrultusunda tüm çalışanlara verilmektedir. Temel İş Sağlığı ve Güvenliği Eğitimi ile çalışanlara aşağıdaki konular hakkında bilgi verilmektedir.

1. Genel konular

- a) Çalışma mevzuatı ile ilgili bilgiler,
- b) Çalışanların yasal hak ve sorumlulukları,
- c) İşyeri temizliği ve düzeni,
- ç) İş kazası ve meslek hastalığından doğan hukuki sonuçlar

2. Sağlık konuları

- a) Meslek hastalıklarının sebepleri,
- b) Hastalıktan korunma prensipleri ve korunma tekniklerinin uygulanması,
- c) Biyolojik ve psikososyal risk etmenleri,
- ç) İlk yardım

3. Teknik konular

- a) Kimyasal, fiziksel ve ergonomik risk etmenleri,

- b) Elle kaldırma ve taşıma,
- c) Parlama, patlama, yangın ve yangından korunma,
- ç) İş ekipmanlarının güvenli kullanımı,
- d) Ekranlı araçlarla çalışma,
- e) Elektrik, tehlikeleri, riskleri ve önlemleri,
- f) İş kazalarının sebepleri ve korunma prensipleri ile tekniklerinin uygulanması,
- g) Güvenlik ve sağlık işaretleri,
- ğ) Kişisel koruyucu donanım kullanımı,
- h) İş sağlığı ve güvenliği genel kuralları ve güvenlik kültürü,
- ı) Tahliye ve kurtarma

Temel iş sağlığı ve güvenliği eğitimi dışında, çalışanlara yapılan işe uygun özel eğitimler ve sertifikalı eğitimler de verilmektedir. Ayrıca mevzuat değişiklikleri dikkate alınarak çalışanların mesleki eğitim/yeterlilik belgelen-dirmesi gerçekleştirilmektedir.

İŞ KAZALARI VE RAMAK KALA OLAYLARI

İş kazası ve ramak kala olay meydana gelmesi durumunda Kaza Olay Prosedürüne göre İSG gerekliliklerinin değerlendirilmesi ilgili birimlerle birlikte yapılmaktadır. Tespit edilen eksiklikler Çevre ve İş Sağlığı/Güvenliği Düzeltici önleyici Faaliyetler Prosedürü göre yürütülmektedir.

Kaza olay araştırmaları sonrasında gerekli görüldüğü durumlarda ekip çalışması yapılır, İSG kurulunda kaza olay araştırmalar görüşülür. Kaza olay araştırmalarında trend analizleri 3 aylık periyotlarla takip edilir.

Düzeltici önleyici faaliyetlerden kaynaklanan gerekli değişiklikler İSG Değişiklik Kontrol Prosedürü doğrultusunda yürütülür.

Çalışanların ramak kala olaylarını bildirmeleri için ortak kullanım alanlarında Ramak Kala Bildirim Kutuları bulunmaktadır. Çalışanlar tarafından bildirilen ramak kala olaylar değerlendirilerek gerekli aksiyonlar planlanmaktadır.

İŞ HİJYENİ ÖLÇÜMLERİ

Çalışma ortamından kaynaklanan tehlikelerin ölçülüp, analiz edilmesi ve gerekli tedbirlerin alınabilmesi için ortam, kişisel maruziyet ve termal konfor ölçümleri yapılmakta ve periyodik olarak her yıl tekrarlanmaktadır. 2017 yılında yapılan ölçüm sonuçlarına göre hiçbir parametrede ilgili mevzuatın ya da standardın belirlediği rakamsal sınır değerler aşılmamıştır.

PERİYODİK KONTROL FAALİYETLERİ

Tüm periyodik kontrol işlemleri "İş Ekipmanlarının Kullanımında Sağlık ve Güvenlik Şartları Yönetmeliği" ne uygun olarak Çevre-İSG izleme ölçme ve Uygunluğun Değerlendirilmesi Talimatına göre gerçekleştirilmektedir. Tesiste bulunan tüm iş ekipmanlarının periyodik kontrol işlemleri akredite muayene kuruluşlarına periyodik olarak yaptırılmaktadır. Ayrıca topraklama, paratoner, elektrik iç tesisat ve asansör periyodik kontrolleri de akredite kuruluşun yetkili mühendisleri tarafından yapılmaktadır.

İÇ TETKİKLER

İç Denetim Prosedürü doğrultusunda yıllık olarak tüm prosesleri kapsayacak iş sağlığı ve güvenliği iç denetimleri planlanır ve uygulanır. İç tetkiklerde tespit edilen uygunsuzluklar incelenerek gerekli düzeltici faaliyetler planlanır. Önemli İSG risklerinin belirlenmesinde bir önceki tetkik sonuçları dikkate alınır. İç tetkik sonuçları değerlendirilerek üst yönetime bildirim sağlanır.

ACİL DURUMLAR

İlgili mevzuatlar doğrultusunda hazırlanan Acil Durum Planı Uygulama Talimatına göre; acil durumlarda yapılması gerekenler tanımlanmıştır. Periyodik aralıklarla acil durum tatbikatları uygulanır ve etkinliği gözden geçirilir. Acil durum ekiplerinde yer alan çalışanlar periyodik acil durum eğitimlerine tabi tutulur.

İlgili bölümlerinde desteği ile acil durum hazırlıkları, planlar ve tatbikatları düzenlenir ve yapılır. Muhtemel acil durumlarla ilgili tanımlamalar acil durum uygulama talimatında, acil durum planında, sivil savunma planında, taşeron firmaların acil durum planlarında yer almaktadır.

ZİYARETÇİ VE TAŞERON UYGULAMALARI

Taşeron Firma ve Ziyaretçi Girişlerinde İş Sağlığı ve Güvenliği Talimatı doğrultusunda ziyaretçilere ve taşeron firma çalışanlarına tesiste nasıl hareket edeceği ile ilgili broşür verilir, işyerine gelen ziyaretçiler ve taşeron çalışanları tek başına hareket edemez, Santa Farma çalışanlarının nezaretinde dolaşabilir. Santa Farma bünyesinde sürekli çalışan taşeronlar, Santa Farma çalışanlarıyla aynı kurallara tabidir. Geçici süreli iş yapan taşeronlar İş Sağlığı ve Güvenliği iş izinleri Uygulama Talimatı doğrultusunda iş izni uygulamasına tabi tutulur ve gerekli eğitimler verilir.

SANTA FARMA HAKKINDA

ÇEVRE YÖNETİMİ

Santa Farma açısından en önemli kilometre taşlarından birisi olan Gebkim Tesisi 2015 sonu 2016 yılında 150 milyon Euro'luk yatırım ile hizmete açılmıştır. 80.000 m² alanda 44.000 m² kapalı alana sahip yeni fabrikamızda kullanılan tüm üretim ve laboratuvar ekipmanları ile İnsan sağlığının korunması ve yaşam kalitesinin artırılması için çalışanın ve çevrenin korunmasında en üst düzeyde duyarlılık gösterilmektedir.

Üretim kapasitesi yüksek makine hatları ile daha uzun seri boylarında üretim yapılmakta ve atıksu, enerji, tüketiminden tasarruf sağlanmaktadır.

Fabrikanın katı üretim olan alanlarında özel sızdırmaz toz toplama sistemlerimiz mevcuttur. Toz toplama sistemlerinin kontrolü BMS (Bina Yönetim Sistemi) tarafından online kontrol edilmektedir.

Santa Farma, yürüttüğü tüm faaliyetlerde çevrenin korunması için belirlediği çevre politikası kapsamında, doğal kaynakların tüketimini sürdürülebilirlik ilkeleri çerçevesinde takip eder. Çevrenin korunması için sürekli uygun teknolojiyi kullanmayı, çalışanlarını çevrenin korunması konusunda bilinçlendirmeyi, yasalara uyum sağlayarak, ilgili tarafların ihtiyaç ve beklentilerini de dikkate alarak kirliliğin önlenmesi, çevre performansını sürekli iyileştirmeyi kamuoyuna taahhüt eder.

Bu ilkeler doğrultusunda;

- Çalışanlarını ve taşeronlarını çevrenin korunması konusunda bilinçlendirmek amacıyla eğitimler verir,
- Çevresel etkileri kontrol altında tutmak ve en aza indirmek için çevreci teknolojiler kullanır,
- Tüm yasal mevzuatlara tam uyumu ve müşteri gerekliliklerini takip edilmesini sağlar.



ÇEVRE YÖNETİM SİSTEMİ

Santa Farma Yeni ürün geliştirmesinden, nihai müşteriye kadar olan süreçlerde bütün iş faaliyetlerinin çevre boyutlarını ve olumsuz çevresel etkilerini en aza indirmek veya kontrol altında tutmak ve doğal kaynak kullanımını azaltmak, tanımlanan performans göstergelerinin sürekli iyileştirilmesini sağlamak ve cGMP ve Çevre Yönetim Sistemi gerekliliklerini karşılanmasını amaçlamaktadır.

Sürdürülebilir bir çevre, bütün diğer süreçlerle ilişki içerisinde etkili bir yönetim gerektirir. Çevrenin Yönetilmesi süreci Yönetim Gözden Geçirme toplantıları tarafından yönetilir ve Risk ve Çevre Boyut Değerlendirme Ekibi uygulamaya dönük olarak faaliyetlerin yürütülmesinde ve yaygınlaştırılmasında aktif rol almaktadır. Sürecin ilgili diğer süreçlerle işbirliği içinde etkili olarak yürütülmesi, tüm çalışanların katılımı ve geri bildirimi ile sağlanmaktadır.

ÇEVRE BOYUT ETKİ RİSK DEĞERLENDİRME

Çevre ve İSG Yönetim sistemleri kuruluma kapsamında Risk ve Çevre Boyut Değerlendirme Ekibi, ilgili süreç sahipleri tarafından belirlenen yöneticiler ve uzmanlardan oluşmaktadır.

Entegre Yönetim Sistemleri kapsamında çevre boyutlarının ve etkilerinin; her yıl gözden geçirilmesi, prosedür ve talimatlarının uygulaması ile elde edilen tecrübe ve güncel mevzuat doğrultusunda gözden geçirilmesi, yaygınlaştırılması ve uygulama etkinliğinin artırılması, görevli oldukları alanlarda atık yönetiminin sağlanması, çevre bildirimlerinin değerlendirilmesi ve iyileştirmeye açık alanlar için faaliyet planları yapılması ve yürütülmesi konularında ayda bir veya gerekli olan durumlarda daha sık olarak toplanmaktadır.

Çevreyi koruma ve doğal kaynak kullanımını azaltma stratejisi doğrultusunda yürütülen faaliyetlerde, yalnız enerji etkililiğinin artırılması değil, aynı zamanda yenilenebilir enerji kaynaklarının kullanımı da gözetilmektedir.

ÇEVRE VE İSG YATIRIMLARI

2017 raporlama döneminde Santa Farma tarafından çevresel ve İSG faaliyetleri için yapılan yatırımlar aşağıda sunulmuştur.

Santa Farma tarafından *2016 yılında Çevre / İş Sağlığı ve Güvenliği için 623.484 TL tutarında harcama yapılmıştır.*

Santa Farma tesislerinde oluşan atıkların geri kazanımı sonucunda ise 132.487,50 TL kazanç sağlanmıştır.

KAYNAK TÜKETİMİ

2017 yılı kaynak tüketimi elektrik, su ve doğalgaz kullanım miktarları aşağıda tablolarda verilmiştir.

Elektrik Tüketimi	17.174.369 kW
Su Tüketimi	98.334 m3
Doğalgaz Tüketimi	1.989.063 m3



ATIK YÖNETİMİ

Atıklar "Atık Yönetim Prosedürü" doğrultusunda tehlikeli atık, endüstriyel atık, geri dönüşüm ve geri kazanılabilir atık sınıflarında kaynağında ayrıştırılır, geri kazanıma öncelik verilerek ve çevreye zarar vermeyecek şekilde T.C. Çevre ve Şehircilik Bakanlığı sahip firmalarla işbirliği içinde bertaraf edilir. Oluşan atıklar prosedür doğrultusunda sınıflarına göre sürekli kaydedilir ve aylık trendleri izlenir. Kutu başına düşen tehlikeli atık miktarı gibi önemli göstergeler, performans göstergesi olarak takip edilir. Atık yönetim sistemimizin etkililiğini artırmak amacıyla çalışanlarımız, tedarikçilerimiz-iş ortaklarımız ve ziyaretçilerimiz bu konuda sürekli olarak bilgilendirilmektedir. Santa Farma tesislerinden son 3 yılda atılan atık maddelerin yıllık miktarı türüne ve bertaraf yöntemine göre aşağıda sunulmaktadır.

ATIK MADDE TÜRLERİ ve BERTARAF YÖNTEMLERİ

Atık Adı	Bertaraf Yöntemi	2015	2016	2017
Farmasötik Atık	Yakma	30.763 kg	35.935 kg	37.094 kg
Kontamine Atık	Yakma	2.571 kg	25.656 kg	33.940 kg
Atık Flüoresan Lamba	Özel İşlem	-	126	126
Atık Yağ	Yakma	-	-	-
Lab. Kimyasal Atığı	Yakma	-	20.297 kg	32.582 kg
Kontamine Ambalaj	Geri Kazanım	1.782 kg	30.629 kg	38.687 kg
Elektronik Atık	Geri Kazanım ve Bertaraf	200 kg	-	-

SERA GAZI EMİSYONU ve KARBON AYAKI

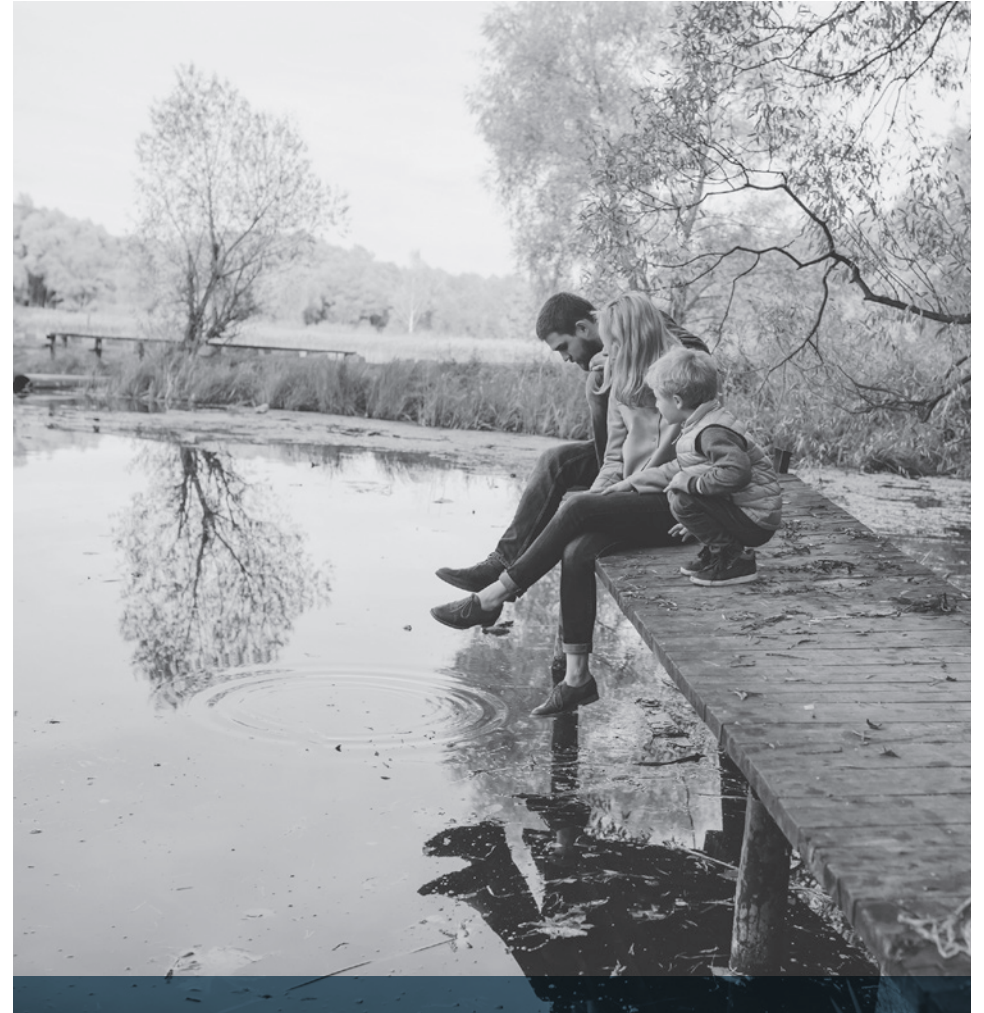
2017 raporlama dönemindeki Santa Farma faaliyetlerinden hesaplanmış sera gazı emisyon değerleri aşağıda sunulmuştur. Santa Farma 2017 yılında hesaplanan toplam karbon ayak izi 14691,29 ton CO2 eşdeğer olarak bulunmuştur.

Kapsam 1 Doğrudan Emisyonlar: Isıtma ve üretim hattında kullanılan doğalgaz tüketimi, LPG tüketimi, tesisi içi hareketli yanma kaynakları, jeneratör yakıtı, tesis içi forklift yakıtı ve soğutucu gaz kaçaklarından oluşmaktadır.

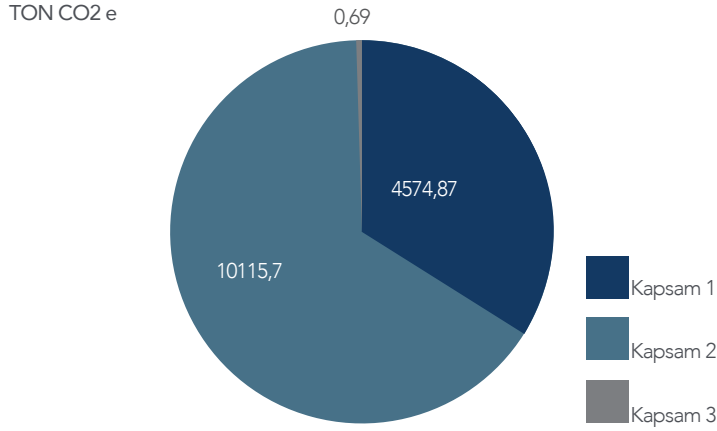
Kapsam 2 Dolaylı Emisyonlar: Firma tarafından satın alınan elektrik tüketimi, satın alınan ısıtma buharından oluşmaktadır.

Kapsam 3 Diğer Dolaylı Emisyonlar: İş seyahatleri (karayolu – havayolu), çalışan servisleri, kiralanan araçlar, nakliye, atık taşımadan oluşmaktadır.

Emisyon Kapsamı	Emisyon Kaynağı	Birim	Veri Toplam	Veri Kaynağı
Kapsam 1	Üretim Kaynaklı Doğalgaz Tüketimi	kWh	Yıllık olarak firmadan	IPCC (2006), Vol 2, Chapter 2, Tablo 2.3
Kapsam 1	Üretim Kaynaklı Dizel Tüketimi	lt	Yıllık olarak firmadan	
Kapsam 1	Hareketli Yanma Dizel Tüketimi	lt	Yıllık olarak firmadan	
Kapsam 1	Soğutma Gazı Sızıntı Miktarı	kg	Yıllık olarak firmadan	Ecoinvent v3.2
Kapsam 2	Satın Alınan Elektrik Miktarı	kWh	Yıllık olarak firmadan	
Kapsam 3	Çalışan Servisleri Yakıt Tüketimi	km	Seyahat mesafesi	Euro 6 Emisyon sınıfı



2017 YILI KARBONAYAKİZİ EMİSYON KAPSAMI GRAFİĞİ



ATIK GERİ KAZANIMI

Çevre Kanunu kapsamında yürürlüğe giren Ambalaj Atıklarının Kontrolü Yönetmeliği kapsamında, piyasaya sürülen ambalaj atıkları belirli bir kota üzerinden toplanarak geri kazanılır. Geri kazanım faaliyetlerinde ÇEVKO gibi yetkilendirilmiş kuruluşlarla çalışılmaktadır.

Üretim faaliyetleri sırasında meydana gelen geri kazanılabilir atıklar ise, Atık Yönetim Prosedürü doğrultusunda kaynağında ayrıştırılarak, Çevre ve Şehircilik Bakanlığı lisanslı firmalarla işbirliği yapılmak suretiyle geri kazanılır.

ÇEVKO ambalaj atıklarının ilgili yerel yönetimler, sanayi ve tüketicilerin işbirliği ile sürdürülebilir bir sistem içinde toplanarak geri kazanılması için çalışmaktadır. Santa Farma piyasaya sürdüğü ambalajlarının geri toplanması ve geri dönüşümü konusunda tüm yasal yükümlülüklerini yetkilendirilmiş kuruluş olan ÇEVKO'ya devretmiştir.

Santa Farma tarafından son 3 yılda piyasaya sürülen ambalaj atıklarının türü, miktarı ve geri toplanma yüzdesi aşağıdaki tabloda verilmektedir:

AMBALAJ ATIKLARI

Türü	Piyasaya Sürülen Miktar (kg)			Geri Kazanım Yüzdesi			Geri Kazanım Miktar (kg)		
	2015	2016	2017	2015	2016	2017	2015	2016	2017
Plastik	27.358	24.749	5.549	%48	%54	%56	13.131	13.365	2.997
Kâğıt – Karton	1,022 ton	878.446	843.479	%48	%54	%56	490.560	474.361	455.479

SANTA FARMA ÇEVRE İSG İLERLEME HEDEFLERİ

ENTEĞRE YÖNETİM SİSTEMİ BELGELENDİRİLMESİ

Santa Farma Uluslararası Standartlaştırma Organizasyonu (ISO) tarafından belirlenen ISO standartları kalite, çevre, iş sağlığı ve iş güvenliği yönetim sistemlerinin kurulmasını ve söz konusu sistemlerin sürdürülebilirliğinin sağlanmasını çalışmalarını başlatarak belgelendirme süreci çalışmalarını Haziran 2017 tamamlanmıştır.

ÇEVRE

“Sürdürülebilirlik Yönetimi” altında tanımlanan Çevrenin Yönetilmesi süreci, Çevreyi Korumak ve Doğal Kaynakların Kullanımını Azaltmak stratejisi doğrultusunda, ISO 14001 standartları ve çevre, iş sağlığı ve güvenliği ve sürdürülebilirlik politikaları temelinde yürütülmesi,

Faaliyetler, yeni ürün geliştirmesi ve iyileştirilmesi çalışmalarında, tedarik, üretim, sevkiyat ve piyasaya verilen ürünlerin bertaraf süreçleri de dahil yaşam döngüsü ele alınarak Çevre boyutu ve çevresel etkileri ile birlikte doğal kaynakların korunmasını gözeterek şekilde yürütülmesi

Bu sistem kapsamında sürdürülebilir etkin atık yönetimi, Sosyal Sorumluluk projelerinde aktif rol oynama, üniversite sanayi işbirliği çalışmalarında bulunulması hedeflerimiz arasındadır.

İŞ SAĞLIĞI VE GÜVENLİĞİ

Santa Farma tüm iş süreçlerinde sürekli gelişim ilkesi çerçevesinde şekillendiren iş sağlığı ve güvenliği konusunda çalışanlarının iş kazalarından ve meslek hastalıklarından korunması amacıyla riskleri belirleyerek gerekli önlemleri almayı ve performans açısından sürekli iyileştirmeyi,

Santa Farma İSG Kurum Kültürünün geliştirilmesi hedefi doğrultusunda tüm çalışanlarını sürekli eğitim almasını,

Tüm bu sistemler kapsamında sürekli gelişime açık İş Sağlığı ve Güvenliği yönetim sistemi kurulması hedeflenir.

SANTA FARMA HAKKINDA

SOSYAL SORUMLULUK

Her yıl düzenlenen Santa Farma şirket pikniğinde bir STK ile işbirliği yapılmaktadır. 2017 Geleneksel Santa Farma pikniğinde KAÇUV (Kanserli Çocuklara Umut Vakfı) ile işbirliği gerçekleştirilmiştir. Piknik sırasında KAÇUV, tüm Santa Farma çalışanlarına vakfın faaliyetlerini anlatarak, farkındalık yaratılmasına katkı sağlamış ve açtıkları standta da ürünlerini satarak vakfa maddi katkı sağlamıştır.

2017 Kasım ayında gerçekleşen 39. İstanbul Maratonu'nda Santa Farma çalışanlarından oluşan koşu takımı Kanserli Çocuklara Umut Vakfı (KAÇUV) için koşarak bağış toplamıştır. Bağışlar KAÇUV'un Pendik'te kuracağı yeni Aile Evi için kullanılmıştır. Maratonda en çok bağış toplayan ilaç şirketi Santa Farma olurken, Türkiye genelinde de yedinci sırada yer almıştır.



Üretim ve ArGe Merkezinde fabrika çalışanları, yılsonu toplantısı kapsamında merkez ve saha çalışanları Kızılay'a kan bağışında bulunmuştur.

SANTA FARMA HAKKINDA

YOLSUZLUKLA MÜCADELE

ETİK TANITIM VE PAZARLAMA

Santa Farma olarak kurulduğumuz yıldan itibaren faaliyetlerimizi tarafsız ve etik bir şekilde yürütmekteyiz.

Amacımız açık, şeffaf ve herkese karşı hesap verebilir olmak. İlaç sektöründe var olan ve neticede hastalara ilaç ulaştıran bir şirket olarak Santa Farma ticari faaliyetler esnasında, rüşvet ve yolsuzlukların ne gibi haksızlara yol açtığına farkında olduğundan, bu konuda mücadelesini var gücüyle göstermektedir.

Şirketimiz bünyesinde direkt Yönetim Kurulu Başkanlığı'na bağlı olarak çalışan Hukuk ve Uyum Müdürlüğü etik kuralların uygulanması için öncüdür. Gerek iç bünyemizde gerekse de iç ve dış pazarlardaki müşterilerimiz ve ortaklarımızla olan ilişkilerimizde ilgili tüm rüşvet ve yolsuzlukla mücadele kurallarına uygun hareket etmekteyiz. Müşterilerimizle yapılan anlaşmalarda rüşvet ve yolsuzlukla mücadeleye ve etik çalışma prensiplerine ilişkin ilkelere imza atmakta, çalışanlarımızı ve ortaklarımızı bu yönde eğitmekte ve uyarmaktayız.

Pazarlama faaliyetlerimizi de aynı şekilde Sağlık Bakanlığı tarafından öngörülen kurallara birebir uygun şekilde, Araştırmacı İlaç Firmaları Derneği (AİFD) tanıtım ilkeleri ve Türkiye İlaç Sanayi Derneği (TİSD) tanıtım ilkelerini takip ederek gerçekleştirmekteyiz.

Santa Farma, "Misyon, Vizyon ve Değerlerin" ancak etik adımlar atarak korunabileceğine inanmaktadır.

Etik ilkelere uyum ve rüşvet ve yolsuzlukla mücadele Santa Farma için ödün veremeyeceği bir prensip haline gelmiş ve şirket bünyesinde benimsenmiştir



SANTA FARMA HAKKINDA

SANTA FARMA İLERLEME HEDEFLERİ

Çalışan Hakları

2018 yılında hedef ve yetkinlik bazlı performans yönetim sisteminin fabrika çalışanları için devreye alınması.

Merkezi Sinir Sistemi alanında kapsamlı bir sosyal sorumluluk projesi gerçekleştirmek.

Çevre

Şürdürülebilir etkin atık yönetimi, sosyal sorumluluk projelerinde aktif rol oynama ve üniversite sanayi işbirliği çalışmalarında bulunmak hedeflerimiz arasındadır.

ISO kapsamında yaşam döngüsü risk değerlendirme çalışmaları planlanmaktadır.

Kimyasal envanter projesinin hayata geçirilmesi hedeflenmektedir.





Santa Farma

BİZE ULAŞIN

Santa Farma İlerleme Bildirimi 2017 ile ilgili soru, görüş veya önerilerinizi raporun hazırlanmasından sorumlu İnsan Kaynakları Direktörü Sema Yetkiner'e [syetkiner@santafarma.com.tr] elektronik posta adresinden iletebilirsiniz.

Santa Farma Merkez Ofis

Okmeydanı Boruçiçeği Sok. No:16, 34382,
Şişli, İstanbul
Tel: +90 (212) 220 6400
Faks: +90 (212) 222 5706

Santa Farma Üretim Tesisi ve Ar-Ge Merkezi

GEBKİM Kimya İhtisas OSB, Çerkeşli Yolu
Erol Kiresepi Cad. No:8 41455 Dilovası Kocaeli
Tel: +90 (262) 674 2300
Faks: +90 (262) 674 2321

Yasal Uyarı

İlerleme Bildirimi 2017 Raporu, Santa Farma İlaç Sanayi A.Ş. tarafından 26.5.2010 tarihinde imzalanmış olan Birleşmiş Milletler Küresel İlkeler Sözleşmesi kapsamında hazırlanmıştır. Bu rapor sadece paydaşlarımızı bilgilendirme amacıyla yazılmış olup, herhangi bir yatırım kararı için temel oluşturamaz.

Raporda yer alan tüm bilgi ve belgelerin doğruluğuna ve güvenilirliğine inanılmakta olup tüm veriler iyi niyetle açıklanmıştır. Bununla birlikte, Santa Farma İlaç Sanayi A.Ş. bu verilere ilişkin olarak herhangi bir taahhütte bulunmamaktadır.

Santa Farma İlaç Sanayi A.Ş. veya onun yönetim kurulu üyeleri, çalışanları veya danışmanları bu rapor kapsamında iletilen herhangi bir bilgi neticesinde bir kişinin veya şirketin doğrudan veya dolaylı olarak uğrayacağı kayıp ve zarardan sorumlu tutulamaz.