



Esta es nuestra Comunicación sobre el Progreso en la aplicación de los principios del Pacto Mundial de las Naciones Unidas.

Agradecemos cualquier comentario sobre su contenido.



INFORME DE PROGRESO 2017



Tabla de Contenidos

01		Carta de Renovación del Compromiso
02		Perfil de la Entidad
03		Metodología
04		Análisis
		Clientes
		Trabajadores/as
		Proveedores
		Trabajadores/Accionistas
		Administración
		Comunidad/Sociedad Civil
		Medioambiente

CARTA DE RENOVACIÓN DEL COMPROMISO

Badalona, 20 de noviembre de 2018

Es para mí un honor renovar el compromiso de TUSGSAL con la iniciativa del Pacto Mundial y los Diez Principios a través de este documento que enmarca la actividad que la empresa ha desarrollado tanto a nivel estratégico como operativo durante el año 2017 en relación a los objetivos de desarrollo sostenible.

TUSGSAL ha desarrollado un Plan de RSC a través del cual pretende consolidarse como una empresa ética, democrática, inclusiva, justa, participativa, eficiente y socialmente transformadora.

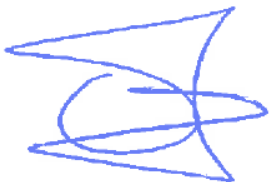
Todos estos aspectos forman parte de las características de las empresas de economía social, una manera de entender la actividad económica muy alineada, desde la esencia, con el Desarrollo Sostenible y sus objetivos mundiales reflejados en la Agenda 2030 de Naciones Unidas – Objetivos de Desarrollo Sostenible, ODS-.

En el ámbito estratégico de los procesos, el Plan de RSC integrará nuevos indicadores en el cuadro de mando para ser más eficientes y al mismo tiempo reducir los riesgos derivados de las actuaciones sociales, ambientales y de ética y gobernanza.

Así pues, quiero manifestar el firme propósito que tiene TUSGSAL de integrar la RSC en su estrategia y en su gestión diaria, adoptando un enfoque avanzado de responsabilidad social, poniendo el foco en sus grupos de interés, entendiendo que esto representa una ventaja competitiva difícil de imitar, consiguiendo al mismo tiempo demostrar cómo una empresa de economía social puede llegar a ser una referencia en su sector.

Quiero finalizar agradeciendo a todo el equipo humano que conforma la empresa porque su dedicación e implicación hacen que este proyecto sea posible.

Atentamente,



Carlos Fàbregas Agustí
Director General



PERFIL DE LA ENTIDAD

INFORMACIÓN GENERAL

Nombre Completo (Razón Social)

Transportes Urbanos y Servicios Generales, SAL - TUSGSAL

Tipo de empresa

Empresa grande no cotizada

Dirección

Camí de Can Ruti, S/N

Localidad

Badalona

Provincia

Barcelona

Comunidad Autónoma

Cataluña

Dirección Web

www.tusgsal.cat

Nombre del máximo cargo ejecutivo

Carlos Fàbregas Agustí

Persona de contacto

Eva Navas Puche

Número total de empleados

900

Sector

Transporte urbano de viajeros

Actividad, principales marcas, productos y/o servicios

TUSGSAL es una empresa de economía social dedicada al transporte urbano de dos concesiones que son titularidad del Área Metropolitana de Barcelona: La red de autobuses diurnos cubre el territorio del Barcelonès Nord que conectan entre sí los municipios de Badalona, Sta. Coloma de G., Sant Adrià de Besòs, Montgat, Montcada i Reixac y Barcelona. El Nitbus, la red metropolitana de autobuses nocturnos inicia su servicio cuando dejan de hacerlo los autobuses diurnos y funciona durante toda la noche hasta que se inicia nuevamente el servicio diurno cubriendo el área metropolitana de Barcelona.

Facturación / Ingresos en € (Cantidades sujetas al tipo de cambio \$/€)

48 - 240 millones

Seleccionar los Grupos de Interés más significativos: (Los Grupos de Interés configuran su Informe de Progreso)

Usuarios, Trabajadores, Proveedores, Socios/accionistas, Administración, Comunidad/Sociedad Civil, Medioambiente

Indique qué criterios ha seguido para seleccionar los Grupos de Interés

Los grupos de interés se definen en talleres participativos y transversales en los que se identifican las necesidades y expectativas de 5 grandes grupos de interés, junto a los responsables del Sistema Integrado de Gestión.

Países en los que está presente tu negocio o tiene producción

España

Alcance del Informe de Progreso (Países sobre los cuales la empresa reporta información en el Informe de Progreso) y sus posibles limitaciones, si existen

España

¿Cómo ha establecido la materialidad o definidos los asuntos más significativos a incluir en el Informe de Progreso?

El primero paso de TUSGSAL ha sido la elaboración y puesta en marcha de un Plan de RSC 2018-2020, con la intención de hacer una revisión anual del mismo.

Cómo se está difundiendo el Informe de Progreso

El Plan de RSC, se difunde de forma interna mediante los canales de comunicación de los que dispone la empresa y externamente se publicará en la web corporativa, en breve se organizará una jornada técnica en la ciudad de Badalona, además de participar en la *3ª Jornada Badalona Socialment Responsable* como ponentes.

Periodo cubierto por la información contenida en la memoria

2017

Ciclo de presentación del Informe de Progreso

Anual

¿Su entidad tiene actividades en países en vías de desarrollo?

No

¿Su entidad tiene proveedores en países en vías de desarrollo?

No

¿Su entidad tiene un alto impacto medioambiental?
Si

ESTRATEGIA Y GOBIERNO

Indique cómo la entidad incorpora las sugerencias de los Grupos de Interés en su estrategia y en sus procesos de decisión

Como empresa de servicios de movilidad, TUSGSAL, se relaciona diariamente con millones de personas, a las que lleva a sus lugares de trabajo, de educación, de salud, de ocio, etc. y está en permanente contacto con las diferentes administraciones, instituciones, asociaciones, cuerpos de seguridad, proveedores, y la sociedad en general. A partir de todo lo anteriormente expuesto, TUSGSAL entiende que como empresa, y específicamente como empresa de economía social, ejerce un rol relevante en la vida de las personas no sólo como generadora de valores, de ocupación y de riqueza, sino como agente de desarrollo en las comunidades en la cual está inserta.

En este contexto, TUSGSAL entiende la RSC como una forma de operar todas las actividades de la organización, y no como un tema aparte, y para conseguirlo se plantea implementar la RSC de manera transversal a toda la organización poniendo el foco en dos aspectos clave:

- Desarrollar el Plan de RSC poniendo el foco en la confianza con los grupos de interés de TUSGSAL, partiendo de la convicción de que el fortalecimiento de la confianza con todos ellos, como ventaja competitiva difícil de imitar, fortalece la razón de ser de la empresa, le otorga legitimidad para actuar y garantiza el desarrollo futuro de la empresa.
- Integrar el Plan de RSC explícitamente en su sistema integrado de gestión, con el propósito de conseguir que la RSC forme parte de la cultura y de las

estrategias que contribuyen a realizar el objeto social de la empresa y, al mismo tiempo esté presente en la gestión cotidiana de TUSGSAL. De esta manera, su integración, se apoya en recursos, procesos y estructuras existentes.

TUSGSAL entiende la Responsabilidad Social como "la manera de pensar, de sentir y de actuar" que tiene la empresa para contribuir al nuevo modelo de desarrollo más sostenible para conseguir una sociedad que será más:

- Equitativa en la distribución de riqueza
- Integradora socialmente
- Eficiente en el uso de los recursos
- Ética en la manera de actuar

El modelo de TUSGSAL, focalizado en sus partes interesadas lo concreta a partir de dos preguntas clave:

- a) ¿A quién aporta valor TUSGSAL?
- b) ¿Qué valor aporta TUSGSAL?

La respuesta a la primera pregunta ("¿A quién aporta valor TUSGSAL?") Está relacionada con:

- La identificación de todas las partes y grupos con intereses legítimos en la actividad de TUSGSAL.
- El establecimiento de compromisos y de un marco de relaciones con todas ellas.
- La organización y coordinación transversal de actividades, que dan una satisfacción equilibrada a sus necesidades y expectativas.

Lo que garantiza el éxito en la respuesta a esta pregunta es la gestión adecuada de la participación y del diálogo con todas las partes interesadas o grupos de interés de TUSGSAL.

La respuesta a la segunda pregunta ("¿Qué valor aporta TUSGSAL?") Se concreta en 5 vectores con los que habitualmente se trabaja desde la perspectiva de la responsabilidad social y la sostenibilidad: social, ético, económico, laboral y ambiental.

Estos 5 vectores sirven para concretar los planes de acción, en base a las necesidades y expectativas respectivas de sus grupos de interés, para medir los resultados y posteriormente rendir cuentas del impacto generado.

Indique la naturaleza jurídica de la entidad, detallando su organigrama

TUSGSAL es una Sociedad Anónima Laboral, por lo que la mayoría del personal es socio accionista de la empresa.

Se compone de una Dirección y Subdirección Generales y 5 áreas que dependen de las mismas: Logística y Sistemas, Recursos Humanos, Tráfico y Operaciones, Material Móvil y Gestión Estratégica.

Las decisiones societarias se toman a través del Consejo de Administración que dispone de una Comisión Ejecutiva y anualmente se celebra la Asamblea de Socios en la que se pasa a votación las cuentas y gestión del Consejo de Administración.

Indique si la junta directiva mide el progreso en la implantación de Los 10 Principios mediante indicadores

TUSGSAL dispone de un Sistema de Gestión Integrado a través del cual se realiza la medición de indicadores de gestión. TUSGSAL dispone de un cuadro de interrelación entre los 10 Principios y los aspectos de gestión empresarial.

Indique la estructura de gobierno y quién o quiénes a nivel directivo llevan a cabo los procesos de decisión y buen gobierno para la implantación de la RSE en línea con los Principios del Pacto Mundial e indique si el presidente del máximo órgano de gobierno ocupa también un cargo ejecutivo.

El Consejo de Administración de TUSGSAL está presidido por un cargo ejecutivo de la empresa, es desde este órgano conjuntamente con la Dirección y Subdirección general desde donde se llevan a cabo los procesos de decisión, buen gobierno y apoyo a la RSE.

Organigrama

[Descargar elemento adjunto](#)

OBJETIVOS Y TEMÁTICAS DE NACIONES UNIDAS

Difusión de los ODS entre nuestros grupos de interés

MÁS INFORMACIÓN

Dirección Web

www.tusgsal.cat

Otra información relevante

Plan de Responsabilidad Social 2018-2020

[Descargar elemento adjunto](#)

PLAN DE RESPONSABILIDAD SOCIAL CORPORATIVA 2018-2020

Badalona, Febrero 2018



METODOLOGÍA

El presente Informe de Progreso está basado en la metodología de reporting por grupos de interés. El concepto de grupo de interés es clave a la hora de entender la RSE. La complejidad y el dinamismo del contexto empresarial actual ha hecho necesario adquirir un compromiso sólido con los distintos grupos de interés, afectados directa o indirectamente por la misión empresarial.

Identificar los grupos de interés, y cuáles son sus expectativas, son aspectos que facilitan la implantación integral de la RSE en el seno de cualquier organización. Esto permitirá a las entidades anticipar posibles riesgos u oportunidades y establecer políticas, acciones, herramientas e indicadores de seguimiento como los que se recogen en el presente informe.

La entidad que ha elaborado el siguiente Informe de Progreso ha desarrollado los siguientes pasos:

1. Seleccionar los grupos de interés más relevantes de su entidad.
2. Identificar los desafíos más significativos para los grupos de interés seleccionados
3. Neutralizar estos riesgos o materializar las oportunidades con el establecimiento de:

Políticas: documentos formales plasmados por escrito que definen los valores y comunicaciones de la entidad detectados en la identificación de desafíos.

Acciones/Proyectos: las acciones ayudan a la entidad a dar forma a las políticas desarrolladas y minimizar los riesgos detectados. Las acciones deben estar planificadas en el tiempo y diseñadas en base al grupo de interés al que van dirigidas.

Herramientas de seguimiento: evaluación y control de los resultados obtenidos de las acciones implementadas. Proporcionan las herramientas para controlar el cumplimiento de las políticas y ayuda a detectar fallos en el sistema de gestión para su posterior mejora.

Indicadores de seguimiento: datos cualitativos para medir el grado de implantación de las ideas (políticas, acciones/proyectos y herramientas de seguimiento).

El Informe de Progreso está planteado en términos de medición del progreso: no se trata de que se cumpla al 100% el primer año, el objetivo es ir progresando. El Informe de Progreso, es por tanto una demostración importante por parte de los firmantes del compromiso adquirido con el Pacto Mundial y sus Principios.

OBJETIVOS DE DESARROLLO SOSTENIBLE



ANÁLISIS

DERECHOS HUMANOS



10

Desafíos u Oportunidades
contemplados

NORMAS LABORALES



3

Desafíos u Oportunidades
contemplados

MEDIOAMBIENTE



2

Desafíos u Oportunidades
contemplados

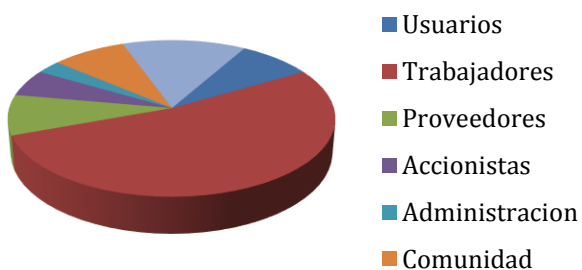
ANTICORRUPCIÓN



2

Desafíos u Oportunidades
contemplados

Políticas aplicadas por grupos de interés



CANTIDAD DE POLÍTICAS APLICADAS:

Usuarios: 3
Trabajadores: 19
Proveedores: 3
Accionistas: 2
Administración: 1
Comunidad: 3
Medio ambiente: 5

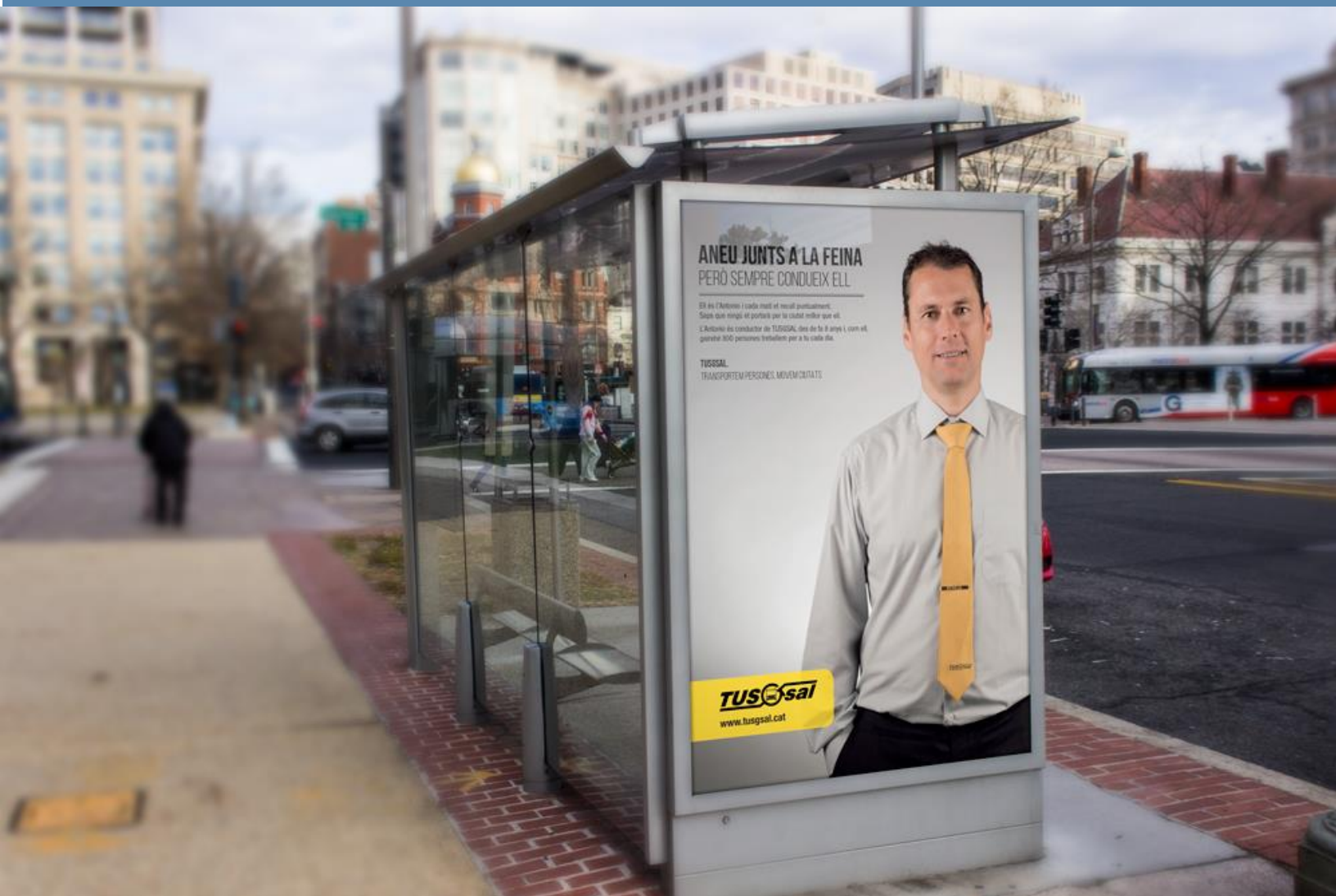
CANTIDAD DE EMPRESAS EN TU SECTOR



159

GRUPO DE INTERÉS

USUARIOS



Satisfacción del cliente

TUSGSAL dispone del certificado UNE_EN 13816 de Transporte público de pasajeros (actividad que realiza la empresa). Esta norma tiene como principal objetivo fomentar el acercamiento a la calidad a la gestión del transporte público, poniendo especial interés en las necesidades y expectativas de los clientes.

Políticas Internas de Gestión - Política

Comentarios

TUSGSAL desarrolla su gestión en base a un Sistema Integrado de Gestión que incluye la Calidad, Sostenibilidad Ambiental, Prevención de Riesgos Laborales, Seguridad Vial y Empresa Saludable.

[Descargar documento adjunto](#)

Resultados encuestas de satisfacción clientes - Indicador de Seguimiento

Comentarios

TUSGSAL dispone de indicadores de nivel de satisfacción del cliente (encuestas de satisfacción del cliente y quejas/informes de cliente)

Objetivos

El resultado del ISC global de TUSGSAL en el año 2017 fue 76,77 en el servicio diurno y de 81,13 en el servicio nocturno sobre 100 puntos.

Acercar la RSE al consumidor final

Participación de TUSGSAL como ponente en la III Jornada, Badalona Territori Socialment Responsable el 14 de Noviembre de 2018, acto que reúne al ámbito empresarial de la ciudad de Badalona, este acto se organiza con el objetivo de presentar un modelo que impulse el bienestar

sostenible en el trabajo y que logre el equilibrio entre empresa-persona y entorno.

La jornada está organizada por el Ayuntamiento de Badalona, la Obra Social "la Caixa" y la Fundació Intermedia, entidad adherida al programa Incorpora en Barcelona, con la colaboración del Consorci Badalona Sud, y cuenta con la participación de empresas, entidades, asociaciones empresariales, fundaciones y gremios empresariales de la ciudad.

En esta edición TUSGSAL presentará su Plan de Responsabilidad 2018 - 2020.

Código Ético / Conducta - Política

Comentarios

Dentro del Plan de RSE de TUSGSAL se establece un Código Ético a través del cual se pretende establecer una guía de comportamiento profesional, ético y responsable de todas las personas que componen la organización en el desarrollo de sus actividades, como elemento básico de nuestra cultura como empresa social, siendo compartido y definiendo los principios y valores en que se debe regir con todos los grupos de interés.

Este código alcanza a todo el personal de TUSGSAL independientemente de la posición y la función que desempeñe.

La aplicación del código podrá hacerse extensiva a cualquier persona física y/o jurídica relacionada con TUSGSAL, en caso que así se considere para el cumplimiento de su finalidad y sea posible por la naturaleza de su relación con la organización. En este caso deberán asumir por escrito el compromiso de su cumplimiento.

[Descargar documento adjunto](#)

GRUPO DE INTERÉS

TRABAJADORES



Accidentes laborales

Política de Calidad, Medioambiente y Seguridad -

Comentarios

TUSGSAL ha implantado un sistema que permite identificar y evaluar los riesgos derivados del trabajo y fomenta también una cultura preventiva, dispone de un servicio de prevención y médico propios y está certificada en OHSAS 18001.

Difusión de la Política - Acción / Proyecto

[Descargar documento adjunto](#)

Porcentaje de empleados sobre el total que han recibido formación - Indicador de Seguimiento

Comentarios

En TUSGSAL el 100% de trabajadores y trabajadoras reciben formación sobre aspectos de Prevención de Riesgos Laborales. Este indicador forma parte del Sistema Integrado de Gestión y se analiza trimestral, semestral y anualmente.

Formación como medio para mejorar la profesionalidad de los trabajadores y trabajadoras

El Portal de Formación TUSGSAL es una herramienta con la que todo el personal de la empresa cuenta con la información relativa al servicio, documentación relacionada con su puesto de trabajo, reglamento de circulación, manual de cada uno de los vehículos, material formativo, comunicados internos considerados que puedan ser de su interés. Además del Convenio Colectivo, documentación del Sistema Integrado de Gestión (Prevención, medioambiente, seguridad vial, calidad...), Plan de Igualdad, entre otros.

El propósito a corto, medio y largo plazo, ha sido y es utilizar esta herramienta como canal de comunicación bidireccional entre el personal de la empresa y el departamento de formación, así como formar y desarrollar las competencias del personal mediante formación e-learning.

Kit formativo de bienvenida - Acción / Proyecto

Comentarios

Una de las líneas del Plan estratégico de RR.HH. derivado del Plan de TUSGSAL, es “establecer un eficaz desempeño gerencial y asegurar la sostenibilidad del talento en la empresa” con el objetivo de incrementar las habilidades inter-intra profesionales.

Para ello, se está trabajando en cuatro acciones estratégicas, de las cuales una de ellas trata sobre la pre-acogida y acogida de nuevos/as profesionales.

Esta acción se basa en mejorar el proceso la nueva contratación del personal Operadores/as Bus, proceso ya consolidado en la estructura organizativa de TUSGSAL, manteniendo un continuo desarrollo y mejora del Manual de Acogida, e incorporando la nueva modalidad formativa B-LEARNING (Blended Learning).

Para llevar a cabo este innovador proyecto, se ha contado con la colaboración de las distintas áreas de la empresa, así como la participación directa de los formadores internos de la empresa, y el soporte de la consultora INTER-MANAGEMENT, encargada de diseñar un proceso de acogida que responda a las necesidades de introducir al personal de nueva incorporación en la cultura y procesos de TUSGSAL.

Este proceso de acogida contempla la formación en dos modalidades simultáneamente: online y presencial, y cuenta con una serie de ventajas que con el proceso presencial no se disponía.

Modalidad Online:

- Se realiza mediante la plataforma online Portal de Formación TUSGSAL desde dónde y cuándo quiera (siempre y cuando se precise de conexión a internet).
- La plataforma es accesible durante las 24 horas.
- El candidato/a se gestiona el tiempo de dedicación.
- Proporciona tiempo suficiente para familiarizarse con las funciones del Operador/a Bus gracias al temario que se le ofrece (derivado de la instrucción de trabajo Manual del Operador/a Bus).
- Se tiene contacto directo con el formador/a y orientadores del proceso mediante la plataforma.

Modalidad Presencial:

- Refuerza los conocimientos teóricos de la formación online.
- Proporciona conocimientos prácticos.
- Se dispone de un trato más cercano y personal con el formador/a.
- Atención personalizada en caso de dificultades y/o dudas.

Tras el proceso de diseño y antes de su puesta en marcha, se realizó una revisión completa del proyecto junto el Comité de empresa y responsables de distintas áreas, así como la comprobación del correcto funcionamiento de la aplicación en el Moodle de TUSGSAL.

Finalmente durante el proceso de selección realizado en el período de verano iniciado en junio de 2017, la formación de acogida está funcionando a pleno rendimiento y se están recibiendo valoraciones muy positivas al respecto.

Objetivos

El proceso de acogida tiene como objetivos principales transmitir el espíritu de TUSGSAL en el marco de su misión, visión y valores corporativos, además de facilitar el desarrollo de las funciones del puesto de trabajo.

Intranet - Acción / Proyecto

Comentarios

La formación en TUSGSAL es clave en la gestión de la organización, desarrolla un Plan de Formación bianual que da cabida a las necesidades formativas y de

desarrollo profesional y personal de todas las personas que trabajan en TUSGSAL.

Los trabajadores y trabajadoras de TUSGSAL disponen del PORTAL DE TUSGSAL a través del cual tienen acceso a toda la documentación del SIG, nóminas, servicios, campañas de comunicación, solicitudes varias, convenio colectivo, formación, manuales, y toda la información necesaria para el desarrollo de su actividad profesional.

Objetivos

TUSGSAL está desarrollando una aplicación móvil que facilite el acceso a todo el personal de la empresa y la comunicación interna.

Esta APP está desarrollada por la EMT de Málaga y TUSGSAL la está adaptando con un equipo multidisciplinar formado por los desarrolladores informáticos, departamento de formación, personal de todos los ámbitos de la empresa.

Encuestas de Satisfacción - Herramienta de seguimiento

Comentarios

El Plan de formación bianual de TUSGSAL mide la satisfacción de la formación de los participantes.

Objetivos

Mejora del ítem satisfacción de la formación.

Horas de formación/año - Indicador de Seguimiento

Objetivos

TUSGSAL está desarrollando un Cuadro de Mando Integral (CMI) el cuál recogerá todos los indicadores relacionados con la formación del personal y el desarrollo y mejora de la misma.

Horas anuales: 10.200,50 h.

Participantes: 653

Cursos: 44

Impulsar la sensibilización en materia medioambiental

Formación - Acción / Proyecto

Comentarios

TUSGSAL promueve la sensibilización medioambiental entre el personal de la empresa a través de charlas informativas incluidas en los programas formativos que se celebran internamente, la persona responsable de Sostenibilidad Ambiental participa en estas sesiones con la finalidad de concienciar a los trabajadores y trabajadoras del impacto ambiental del servicio que prestamos.

Se promueven campañas a través de los canales de comunicación internos como vídeos, artículos, carteles.

TUSGSAL realiza sesiones informativas en Conducción eficiente y Movilidad Segura en colaboración con los Mossos d'Esquadra de Badalona.

Objetivos

Reducir en un 1% el consumo de gasoil de la flota de autobuses.

Salud y seguridad en el lugar de trabajo

Una de las acciones prioritarias para el año 2018 es el seguimiento y plan de mejoras del bienestar físico y emocional de los trabajadores y trabajadoras de TUSGSAL.

Desde hace 20 años, TUSGSAL dispone de un servicio médico propio que continuamente establece campañas de sensibilización, formación, seguimiento de la salud de los trabajadores, además de disponer de la certificación de OHSAS 18001 y EMPRESA SALUDABLE.

TUSGSAL dispone de un plan de objetivos anual que establece indicadores de seguimiento que se

miden y controlan trimestral y anualmente mediante los informes de revisión del Sistema Integrado de Gestión.

Certificación OHSAS 18001 - Acción / Proyecto

Comentarios

TUSGSAL está certificada en OHSAS 18001 y EMPRESA SALUDABLE, y 39001 Seguridad Vial, dispone de servicio médico propio que da servicio a todo el personal trabajador de la empresa, además todo el personal recibe formación en PRL, hábitos de vida saludable, seguridad vial.

TUSGSAL participa en la comunidad organizando eventos para trabajadores y familiares en los que se fomentan los hábitos de vida saludables y participa en congresos mundiales como la ORP.

Igualdad de género

Plan de Igualdad - Política

Comentarios

TUSGSAL dispone de un Plan de Igualdad comunicado a todo el personal de la organización y publicado para facilitar la consulta del mismo a todas las partes interesadas.

[Descargar documento adjunto](#)

Convenio Colectivo - Política

Comentarios

TUSGSAL define en el IX Convenio Colectivo aspectos sobre conciliación derivados de su Plan de Igualdad.

Objetivos

[Descargar documento adjunto](#)

Medidas de Género - Acción / Proyecto

Comentarios

El IX Convenio Colectivo de TUSGSAL contiene apartados exclusivos en la mejora de la conciliación que derivan del Plan de Igualdad de la empresa.

Objetivos

[Descargar documento adjunto](#)

Creación de un Protocolo de Prevención del Acoso - Acción / Proyecto

Comentarios

TUSGSAL dispone de un protocolo de acoso en el trabajo accesible a todo el personal de la empresa e integrado en el SIG.

Incertidumbre en el ambiente laboral

Convenio Colectivo - Política

Comentarios

TUSGSAL dispone de Convenio Colectivo propio en el que las condiciones laborales de todo el personal se mejoran en cada revisión de convenio, este convenio mejora en todo su conjunto las condiciones del convenio provincial.

[Descargar documento adjunto](#)

Kit formativo de bienvenida - Acción / Proyecto

Comentarios

TUSGSAL dispone de un programa de acogida a nuevos/as trabajadores/as en formato *e-learning* y presencial en el que se transmite todo el conocimiento necesario para el inicio de la relación con la empresa.

Plan de Carreras - Acción / Proyecto

Observaciones Genéricas

Comentarios

TUSGSAL está desarrollando un programa de detección de talento con una metodología 360° con el que se definirá un diccionario de competencias profesionales y se desarrollará una nueva versión de las Descripciones de puesto de trabajo por funciones profesionales.

Gracias a este programa, se pretende definir planes de formación y planes de carrera que den cobertura a las necesidades de la empresa y de los trabajadores y trabajadoras.

Objetivos

Este proyecto está orientado a desarrollar el potencial del personal de TUSGSAL, estableciendo competencias y definiendo necesidades para dar cobertura a las mismas a través de herramientas como planes de carrera.

Para la consecución del proyecto se han establecido diversas fases, en las que la participación, implicación y colaboración de todos y todas serán clave en el desarrollo y consecución de objetivos comunes.

Con este proyecto se pretende:

1. Definir las competencias con las que podemos evaluar el concepto de “talento” en TUSGSAL y transformarlas en conductas observables y medibles en intensidad, calidad y frecuencia.
2. Crear, los instrumentos y las herramientas necesarias para poder evaluar y objetivar la percepción de potencial a través de una evaluación competencial 360°
3. Contar con una evaluación de 360° para el diagnóstico de competencias, adaptada a la necesidad de aplicación.

Buzón de sugerencias - Herramienta de seguimiento

Comentarios

TUSGSAL dispone de un procedimiento interno de comunicación accesible a todo el personal de la organización en el que se detallan los canales de comunicación, entre los que se dispone de un buzón de sugerencias.

Conciliación familiar y laboral

TUSGSAL dispone de convenio propio, el cual establece condiciones laborales, económicas y sociales que mejoran el convenio provincial del sector.

Comisión de seguimiento en materia de igualdad - Herramienta de seguimiento

Comentarios

TUSGSAL dispone de una Comisión de Igualdad creada para velar por la Igualdad de Derechos y Oportunidades en la empresa. Es una comisión paritaria compuesta por cuatro miembros del comité de empresa y cuatro miembros en representación de la empresa.

Buzón de sugerencias - Herramienta de seguimiento

Comentarios

TUSGSAL establece varios canales de comunicación descritos en su procedimiento interno de comunicación que favorecen que el personal pueda realizar sugerencias, quejas y aportaciones de mejora a la gestión.



GRUPO DE INTERÉS

PROVEEDORES



Evaluación de proveedores

Homologación de proveedores - Herramienta de seguimiento

Comentarios

Los procesos de selección de proveedores obedecen a criterios de objetividad, imparcialidad y a comportamientos de transparencia, lealtad y colaboración recíproca que evita cualquier conflicto de interés o favoritismo.

Dentro del SIG, TUSGSAL establece en su procedimiento de EVALUACIÓN DE PROVEEDORES el aseguramiento que los proveedores ofrecen un servicio correcto, que tanto TUSGSAL como los proveedores de productos y servicios cumplen la legislación vigente en materia de seguridad y salud laboral.

Realizar compras a proveedores que cumplan con los Derechos Humanos

Política de Compras - Política

Comentarios

TUSGSAL dispone de un procedimiento interno de adquisición de bienes y servicios integrado en el SIG y conocido por los proveedores de la empresa.

Objetivos

Se está desarrollando una guía de compra sostenible.

Evaluación de Proveedores - Herramienta de seguimiento

Comentarios

Las personas responsables de las compras de TUSGSAL realizan una evaluación de proveedores anual en la que valoran aspectos medioambientales y de prevención de riesgos, entre otros.

[Descargar documento adjunto](#)

GRUPO DE INTERÉS

TRABAJADORES/ACCIONISTAS



Relación duradera con socios/accionistas

Comité consultivo de accionistas - Acción / Proyecto

Comentarios

TUSGSAL celebra anualmente una Junta General de Accionistas, además dispone de un órgano consultivo no vinculante denominado Comisión de participación y consulta, esta comisión está compuesta de 30 personas representativas de todos los ámbitos de la empresa y se reúne a petición del Consejo de Administración, en el seno de la misma se debaten asuntos societarios de interés para los y las accionistas de TUSGSAL.

Satisfacción de expectativas

Auditorías - Herramienta de seguimiento

Comentarios

TUSGSAL comparte con todos sus socios accionistas las Auditorías de cuentas anuales, además de celebrar una junta general de accionistas anual en la cual se evalúa la gestión de la actividad del Consejo de administración.

GRUPO DE INTERÉS

ADMINISTRACIÓN



Contratos transparentes con la administración pública

La Acción 5 del Plan de RSE de TUSGSAL pretende aportar mejoras en el cumplimiento del contrato con la administración pública trasladando información periódica a los trabajadores y trabajadoras en cuanto a la importancia del compromiso con la administración.

Comisión Interna de Control o Comité Ético - Herramienta de seguimiento

Comentarios

TUSGSAL dispone de un Comité de Gestión Ética que se reúne bimensualmente, este comité tiene establecido y comunicado un canal de comunicación para cualquier tipo de elemento que se le quiera comunicar, gestioetica@tusgsal.es

Objetivos

TUSGSAL somete su gestión a un sistema de *Compliance Penal*.

Colaboración con la administración

TUSGSAL pone a disposición de los trabajadores que lo deseen para la realización de desplazamientos in misión. Esta nueva apuesta facilitará una movilidad no contaminante de la plantilla entre las diferentes instalaciones de la empresa.

La iniciativa, que se enmarca en la estrategia del AMB de fomentar una movilidad más sostenible y mejorar la calidad del aire de la metrópolis, forma parte también de los objetivos de mejora definidos en las normas ISO 39001 de Seguridad Vial y Empresa Saludable de TUSGSAL, que promueve y protege la salud, bienestar y seguridad de la plantilla, así como la sostenibilidad del ambiente de trabajo.

La bici es una firme apuesta del AMB en su estrategia de avanzar hacia una movilidad más sostenible. En este sentido, el AMB está dando apoyo técnico y económico, a través de subvenciones, para construir carriles bici, mejorar la conectividad metropolitana y crear la red Bicivia, una red metropolitana que conectará, de manera directa y segura, toda la metrópolis. Por otra parte, también continúa con la subvención de 250 € para la compra de bicis eléctricas para los ciudadanos, sólo una de las actuaciones en este sentido.



LA BICICLETA ELÉCTRICA: mejora la movilidad

La bicicleta eléctrica es un fantástico medio de transporte que cuida el medio ambiente: reduce la contaminación del aire (emisiones de carbono) y, además de saludable, es muy barata (más que cualquier coche o moto, incluidos los eléctricos).

Paralelamente a esta nueva iniciativa entre TUSGSAL y el AMB, desde el organismo metropolitano también se mantiene activa la convocatoria del Biciempresa, que permite a las empresas del territorio metropolitano que lo soliciten poder disponer de hasta 5 bicicletas (eléctricas o mecánicas) por empresa, durante un máximo de 6 meses, para favorecer una movilidad más sostenible desde el domicilio hasta el trabajo.

GRUPO DE INTERÉS

COMUNIDAD



Acción social para la Comunidad

TUSGSAL dispone de un Sistema de Gestión de Empresa Saludable (SIGES).

Uno de los factores que influyen en los ambientes de trabajo saludables es la Participación de la empresa en la Comunidad.

La relación de factores que influyen sobre la participación de la empresa en la comunidad son:

- Brindar servicios de salud a las familias de los trabajadores.
- Políticas de igualdad de género.
- Trasladar conocimientos sobre salud y seguridad a la comunidad.
- Controles sobre los aspectos ambientales relevantes.

Acción Social - Acción / Proyecto

Comentarios

TUSGSAL destina recursos de sus beneficios de forma solidaria a un órgano participativo denominado COMISIÓN SOCIAL que promueve las actividades sociales de la empresa.

En ellas pueden participar todos los trabajadores y trabajadoras que lo deseen, además de sus familiares.

Las actividades promueven la salud, el bienestar, la seguridad vial, la solidaridad, el compañerismo, el cuidado del medio ambiente.

Objetivos

Mejorar la calidad de vida de las personas trabajadoras y sus familias.

Invertir en las generaciones del futuro

TUSGSAL dispone de un Plan de Formación bianual que destina recursos humanos y económicos a cubrir las necesidades formativas y de desarrollo del personal de la empresa.

Durante este año 2018 ha impulsado dos nuevas acciones, el desarrollo de las competencias mediante el método participativo 360º y el acceso a estudios superiores que soliciten los trabajadores y trabajadoras para el desarrollo de sus funciones dentro de la empresa.

Colaboración mutua - Acción / Proyecto

Comentarios

TUSGSAL tiene un convenio con el *Departament d'Ensenyament* para promover las prácticas profesionales en la empresa, por parte de los alumnos de los ciclos formativos de electromecánica y automoción del *Institut Pompeu Fabra* de Badalona.

<https://www.youtube.com/watch?v=9Drt1t-2oEg>

Sponsor actividades infantiles - Herramienta de seguimiento

Comentarios

TUSGSAL ha iniciado una actividad para acercar a todas las escuelas, alumnos y profesores el transporte público y la educación vial.

En calidad de empresa de economía social, TUSGSAL se involucra en el desarrollo y la educación de las nuevas generaciones arrancando una actividad de puertas abiertas en las cocheras de la empresa.

El objetivo es mostrar a los ciudadanos más jóvenes, futuros usuarios de red de transporte, todo lo que ofrece el autobús y fomentar actitudes y comportamientos cívicos en su uso.

La visita tiene una duración de dos horas, en la que hay una parte teórica y una parte práctica, todo organizado de forma lúdica, participativa y cercana a los participantes. Los niños y niñas conocen aspectos relevantes como cuáles son los títulos de viaje que pueden usar, cómo planificar un trayecto o los elementos informativos de los que disponen en las parada.



GRUPO DE INTERÉS

MEDIO AMBIENTE



Identificación de los aspectos ambientales del entorno donde opera

Sistema de Gestión Ambiental - Política

Comentarios

El Sistema Integrado de Gestión de TUSGSAL propone objetivos anuales en materia de salud, seguridad vial, calidad y medio ambiente, estos objetivos tienen un seguimiento que se refleja en los informes trimestrales y anuales del SIG.

Objetivos

Reducción del consumo de gas-oil del 1% en el año 2018.

Reducción del consumo eléctrico en un 5% las cocheras de Camí de Can Ruti, Badalona.

Certificación ISO 50001 - Acción / Proyecto

Comentarios

TUSGSAL da un paso más en el su compromiso con el medio ambiente y la sostenibilidad con la implantación y certificación de un sistema de gestión de la energía, UNE-EN-ISO 50001, cuya función es establecer los procesos y medidas necesarios para garantizar un uso eficiente de la energía.

Objetivos

De esta manera, se pretende reducir la emisión a la atmósfera de gases de efecto invernadero y otros impactos ambientales ligados a al consumo energético.

Comité Técnico Ambiental - Acción / Proyecto

Comentarios

TUSGSAL dispone de una Comisión Energética formada por personal técnico a través de la cual se establecen objetivos y se realiza el seguimiento de los mismos.

Objetivos

Los objetivos se detallan en los informes trimestrales de seguimiento del Sistema Integrado de Gestión.

Mecanismos de evaluación del cumplimiento de los objetivos medioambientales - Herramienta de seguimiento

Comentarios

TUSGSAL dispone de las certificaciones UNE-EN-ISO 50001, Sistema de gestión energética y DISTINTIVO DE GARANTÍA DE CALIDAD AMBIENTAL.

Estas certificaciones implican, entre otros, la declaración anual de aspectos ambientales y el seguimiento y consecución de objetivos ambientales.

Número de iniciativas llevadas a cabo en el año para mejorar la gestión de residuos - Indicador de Seguimiento

Comentarios

TUSGSAL elabora informes de revisión del SIG trimestrales y anuales en los se desarrolla el seguimiento de los aspectos ambientales, consumos, huella de carbono, control de instalaciones, incidencias ambientales, inspecciones y visitas de campo, residuos, coordinación empresarial, sistema de tratamiento de aguas residuales.



ANEXO CORRELACIÓN DE DESAFÍOS Y ODS

CORRELACIÓN DE LOS ELEMENTOS ANALIZADOS EN LOS INFORMES DE PROGRESO CON LOS 10 PRINCIPIOS DEL PACTO MUNDIAL Y LOS 17 ODS

Desafíos para la empresa	ODS	Principios
Administración		
Contratos transparentes con la Administración Pública		10
Tráfico de influencias en la contratación con la Administración Pública		10
Medioambiente		
Falta de medición de los residuos en CO2		8
Ausencia de tecnologías respetuosas con el medioambiente		9
Desconocimiento del impacto ambiental de la entidad		8
Identificación de los aspectos ambientales del entorno donde opera		8
Uso de nuevas tecnologías respetuosas con el medioambiente		9
Cálculo y compensación de los residuos en CO2		8
Optimizar el uso de papel en la entidad		7
Falta de control del volumen de materiales impresos		7
Conocimiento del impacto ambiental de la entidad		8
Empleados		
Apoyo al empleado para ejercer su derecho a la negociación colectiva		3
Contratación de mano de obra infantil		5
Falta de información a los empleados		3
Deterioro de la Paz Social en la entidad		3
Mejoras de RSE sobre la normativa laboral		4
Respeto de las cláusulas contractuales con los empleados		4
Conciliación familiar y laboral		4
Regular la aceptación de regalos		10
Incumplimiento del convenio colectivo		3
Mejora de la diversidad de la plantilla en la entidad		6
Discriminación por discapacidad		6
Falta de formación del empleado para el desarrollo de su actividad		1
Incertidumbre en el ambiente laboral		1
Aceptación de regalos que comprometan a la entidad		10
Estudio y aprovechamiento de las capacidades de los empleados		6

Desafíos para la empresa	ODS	Principios
Favorecer la competencia transparente entre entidades	16 17	10
Falta de compromiso del empleado con la entidad	8	1
Favoritismo en la contratación de empleados	10 5	10
Combatir los casos de soborno	16	10
Salud y seguridad en el lugar de trabajo	3 8	1
Combatir y erradicar todas las formas de extorsión	16	10
Realización de horas extras no acordadas	8	4
Información de las condiciones laborales en el proceso de contratación	10 5 8	6
Discriminación por raza	10	6
Igualdad de género	5	6
Accidentes laborales	3 8	1
Formación como medio para mejorar la profesionalidad de los empleados	4 8	1
Identificación del empleado con la entidad	8	1
Discriminación por edad	10	6
Ausencia de evaluaciones de desempeño	4 8	6
Buen ambiente laboral	8	1
Contratar empleados en función de sus aptitudes profesionales	5 8	10
Combatir y erradicar todas forma de malversación	16	10
Impulsar la sensibilización en materia medioambiental	6 7 13 14 15	7
Inserción de personas con discapacidad (LISMI)	10	6
Discriminación por género	5	6
Competencia desleal	16	10
Generar oportunidades para jóvenes con talento	10 8	6
Promoción del valor de las personas en las organizaciones	8 17	1
Proveedores		
Falta de colaboración continúa con los proveedores	12 17	2
Contratar a proveedores de servicios que cumplan los Derechos Humanos	1 2 8 16	2
Contratar a proveedores que cumplan con criterios de RSE	12 13 8	2
Falta de criterios responsables en la selección de proveedores	12 13 8	2
Proveedores como aliados de RSE en la empresa	12 17	2
Realizar compras a proveedores que cumplan con los Derechos Humanos	1 2 8 16	2

Desafíos para la empresa	ODS	Principios
Desconocimiento de criterios de RSE por los proveedores	12 13 8	2
Cumplimiento de la normativa	8 16	10
Crear relaciones estables con los proveedores	12 8 16	1
Impactos en la reputación empresarial derivados de la relación con proveedores	12	1
Mejorar el conocimiento de los proveedores en materia de RSE	12 13 8	2
Evaluación de proveedores	12 8 16	2
Clientes		
Falta de conocimientos de los clientes en la utilización de productos y servicios	12	1
Información asimétrica con clientes	12 17	10
Valoración negativa de los clientes	12	1
Desinformación de los clientes	12	1
Transparencia en el ejercicio de la actividad con clientes	12 16 17	10
Falta de prospección al cliente	12	1
Formación para clientes	4 12	1
Acercar la RSE al consumidor final	4 12	1
Tratamiento óptimo de las bases de datos de clientes (LOPD)	12 16	1
Relación duradera con los clientes	12 8	1
Fomentar la calidad en la entidad a todos los niveles	9 12	1
Satisfacción del cliente	12 8	1
Etiquetado e información transparente al cliente	12 16	10
Blanqueo o lavado de dinero	16	10
Accesibilidad de los productos y servicios	1 2 9 12	1
Comunidad		
Alianzas entre asociaciones y empresas	17	5
Invertir en las generaciones del futuro	3 4 11	6
Acción social para la Comunidad	1 2 3 4 11	1
Socios		
Satisfacción de expectativas	16 17	1
Relación duradera con socios/accionistas	16 17	10

CORRELACIÓN DE LOS 10 PRINCIPIOS DEL PACTO MUNDIAL CON LOS OBJETIVOS DE DESARROLLO SOSTENIBLE

DERECHOS HUMANOS

- 1 Apoyar y respetar la protección de los Derechos Humanos
- 2 No ser cómplices en la vulneración de los Derechos Humanos.
- 3 Apoyar la libertad de afiliación y la negociación colectiva.
- 4 Apoyar la eliminación de toda forma de trabajo forzoso o realizado bajo coacción.
- 5 Apoyar la erradicación del trabajo infantil.
- 6 Apoyar la abolición de las prácticas de discriminación.

NORMAS LABORALES

MEDIO AMBIENTE

LUCHA CONTRA LA CORRUPCIÓN

- 7 Mantener un enfoque preventivo que favorezca el medioambiente.
- 8 Fomentar las iniciativas que promuevan una mayor responsabilidad ambiental.
- 9 Favorecer el desarrollo y la difusión de las tecnologías respetuosas con el medioambiente.
- 10 Trabajar contra la corrupción en todas sus formas.





Esta es nuestra Comunicación sobre el Progreso en la aplicación de los principios del Pacto Mundial de las Naciones Unidas.

Agradecemos cualquier comentario sobre su contenido.

