



COMMUNICATION SUR LE PROGRÈS N°4 (GC ADVANCED) RIGHTPLACECALL

Le présent document est la propriété de RPC et ne peut être diffusé ou reproduit sans autorisation préalable

ISO 9001: 2015

BUREAU VERITAS
Certification



Contenu de la COP

RightPlaceCall-COP
20181121

ISO 9001 : 2015
BUREAU VERITAS
Certification



- Période de la COP
- Engagement du président
- Implanter les 10 principes dans la stratégie et les opérations
- Politiques et procédure fiables concernant les droits de l'Homme
- Politiques et procédure fiables concernant les normes internationales de travail
- Politiques et procédure fiables concernant la protection de l'environnement
- Politiques et procédure fiables concernant la lutte contre la corruption
- Agir pour soutenir les objectifs plus larges des Nations Unies
- Gouvernance et leadership de la Responsabilité Sociétale des Entreprises (RSE)
- Annexes

Période couverte par de la COP

Du 21 novembre 2017 au 20 novembre 2018

Les 10 principes du Pacte Mondial des Nations Unies

DROITS DE L'HOMME

- Principe 1: Promouvoir et respecter la protection du droit international relatif aux droits de l'homme
- Principe 2: Veiller à ne pas se rendre complices de violations des droits de l'homme

CONDITIONS DE TRAVAIL

- Principe 3: Respecter la liberté d'association et reconnaître le droit de négociation collective
- Principe 4: Contribuer à l'élimination du travail forcé ou obligatoire
- Principe 5: Contribuer à l'abolition effective du travail des enfants
- Principe 6: Contribuer à l'élimination de toute discrimination en matière d'emploi et de profession

ENVIRONNEMENT

- Principe 7: Appliquer l'approche de précaution aux problèmes touchant à l'environnement
- Principe 8: Prendre des initiatives tendant à promouvoir une plus grande responsabilité en matière d'environnement
- Principe 9: Favoriser la mise au point et la diffusion de technologies respectueuses de l'environnement

LUTTE CONTRE LA CORRUPTION

- Principe 10: Agir contre la corruption sous toutes ses formes, y compris l'extorsion de fonds et les pots-de-vin

Les 21 critères « GC ADVANCED »

A- Planter les 10 principes dans les opérations

- Critère 1 : La COP décrit l'intégration dans les fonctions stratégiques et les unités opérationnelles.
- Critère 2 : La COP décrit la mise en œuvre dans la chaîne de valeur.

Politiques/procédures fiables sur les Droits de l'homme

- Critère 3 : La COP décrit la stratégie/les objectifs précis dans le domaine des Droits de l'Homme.
- Critère 4 : La COP décrit la mise en œuvre et les plans d'action en place pour intégrer les principes des Droits de l'Homme.
- Critère 5 : La COP décrit les mécanismes de contrôle et évaluation en place pour intégrer les principes des Droits de l'Homme.

Politiques/procédures fiables sur les Normes internationales du Travail

- Critère 6 : La COP décrit la stratégie/les objectifs précis dans le domaine des Normes internationales du Travail.
- Critère 7 : La COP décrit la mise en œuvre et les plans d'action en place pour intégrer les principes des Normes Internationales du Travail.
- Critère 8 : La COP décrit les mécanismes de contrôle et évaluation en place pour intégrer les principes des Normes internationales du Travail.

Politiques et procédures fiables concernant la protection de l'environnement

Critère 9 : La COP décrit la stratégie/les objectifs précis dans le domaine du respect de l'environnement.

Critère 10 : La COP décrit la mise en œuvre et les plans d'action en place pour intégrer le principe de respect de l'environnement.

Critère 11 : La COP décrit les mécanismes de contrôle et évaluation en place pour intégrer le principe de respect de l'environnement.

Politiques et procédures fiables concernant la lutte contre la corruption

Critère 12 : La COP décrit la stratégie/les objectifs précis dans le domaine de la lutte contre la corruption.

Critère 13 : La COP décrit la mise en œuvre et les plans d'action en place pour intégrer le principe de lutte contre la corruption.

Critère 14 : La COP décrit les mécanismes de contrôle et évaluation en place pour intégrer le principe de lutte contre la corruption.

B - Agir pour soutenir les objectifs plus larges des Nations Unies

Critère 15 : La COP décrit les contributions du cœur du métier aux objectifs et problématiques plus larges des Nations Unies

Critère 16 : La COP décrit des investissements stratégiques sociétaux et de philanthropie

Critère 17 : La COP décrit une prise de position et un engagement en matière de politique publique.

Critère 18 : La COP décrit des partenariats et une action collective.

C - Gouvernance et Leadership de la RSE

Critère 19 : La COP décrit l'engagement du Président de la direction.

Critère 20 : La COP décrit l'adoption par le Conseil d'administration et la surveillance.

Critère 21 : La COP décrit l'implication des parties prenantes.

Engagement du Président

RightPlaceCall-COP
20181121

ISO 9001: 2015
BUREAU VERITAS
Certification

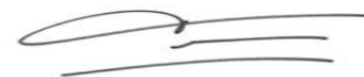




Le 21 Novembre 2018, la date de publication de cette 4ème COP, est une nouvelle occasion de renouveler , moi, Gilles DEVEAU, Président Directeur Général de RightPlaceCall, mon engagement à poursuivre la promotion et l'application des 10 principes du Pacte Mondial des Nations Unies, et à améliorer en permanence les performances de RightPlaceCall en matière de développement durable.

Comme à l'accoutumée, cette COP GC ADVANCED, va décrire nos engagements, nos politiques, nos systèmes de management, de mesure et de surveillance, ainsi que nos réalisations de la période en matière de développement durable.

Conscient que «La persévérance dans une idée juste en amène le succès», j'invite, à travers cette COP, mes collaborateurs, mes partenaires ainsi que toutes les parties prenantes de RightPlaceCall, à s'engager et à contribuer au développement et à la promotion des 10 principes de Global compact des Nations Unies.



Gilles DEVEAU

Président Directeur Général

RightPlaceCall-COP
20181121



Implanter les 10 principes dans la Stratégie et les Opérations

Critère 1 : La COP décrit l'intégration dans les fonctions stratégiques et unités opérationnelles

La démarche RSE est mise en œuvre dans le cadre d'un système de management de la qualité globale entreprise, qui a été jugé conforme, en juillet 2018, aux exigences de la norme ISO 9001 version 2015 par Bureau Veritas.

Développer et promouvoir la culture RSE au sein de l'entreprise est l'un des axes stratégiques de notre politique qualité, qui en résultent naturellement des objectifs qualités cohérents et SMART ; ces objectifs sont déclinés à leur tour en indicateurs mesurant la performance de tous les processus de notre organisme en matière de développement durable.

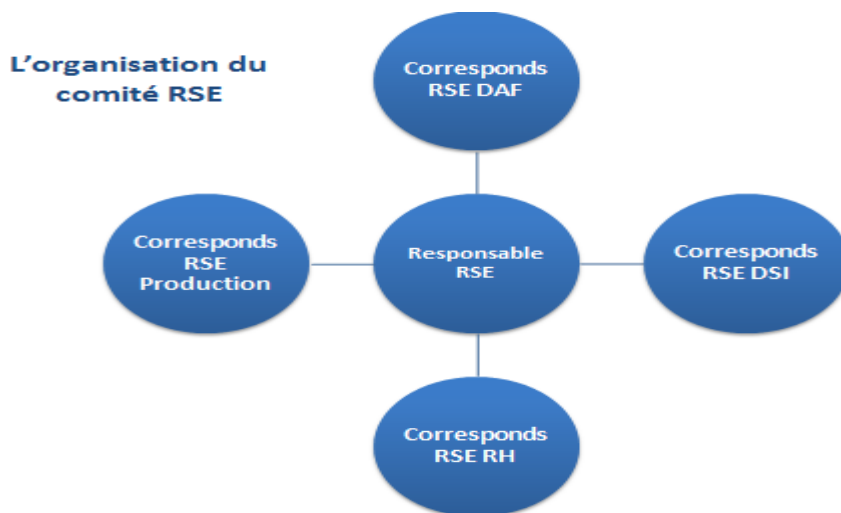
Extrait de la politique qualité

Développer et promouvoir la culture RSE au sein de l'entreprise

Critère 1 : La COP décrit l'intégration dans les fonctions stratégiques et unités opérationnelles

En plus de l'approche processus qui est un principe de la norme ISO 9001 permettant de maîtriser l'intégration des axes stratégiques dans toutes les fonctions et les unités opérationnelles , et afin de gérer d'une manière extensive et transversale tout le périmètre d'application de la politique RSE, RightPlaceCall a décidé de constituer une équipe responsable de l'aspect RSE .

Le comité RSE est chargé de la mise en œuvre, la tenue à jour et l'amélioration de la politique RSE. Il est composé du responsable RSE et des correspondants RSE dans chaque département entrant dans le périmètre d'application.



Critère 2 : La COP décrit la mise en œuvre dans la chaîne de valeur

« Créer une réelle culture de partenariat avec nos clients et parties prenantes » est le premier axe stratégique de la politique qualité de RightPlaceCall.

D'un coté nos principaux clients sont engagés dans une démarche RSE, et exigent que leurs fournisseurs le sont aussi; et d'un autre côté et à notre tour , nous exigeons que nos principaux fournisseurs soient signataires d'une lettre d'adhésion à notre politique RSE.

La méthodologie d'analyse des risques et opportunités est considérée comme un point fort du système de management de la qualité de RightPlaceCall, intégrant la démarche RSE (certifié ISO 9001 version 2015), facilitant ainsi, la maîtrise de la mise en œuvre dans la chaîne de valeur.

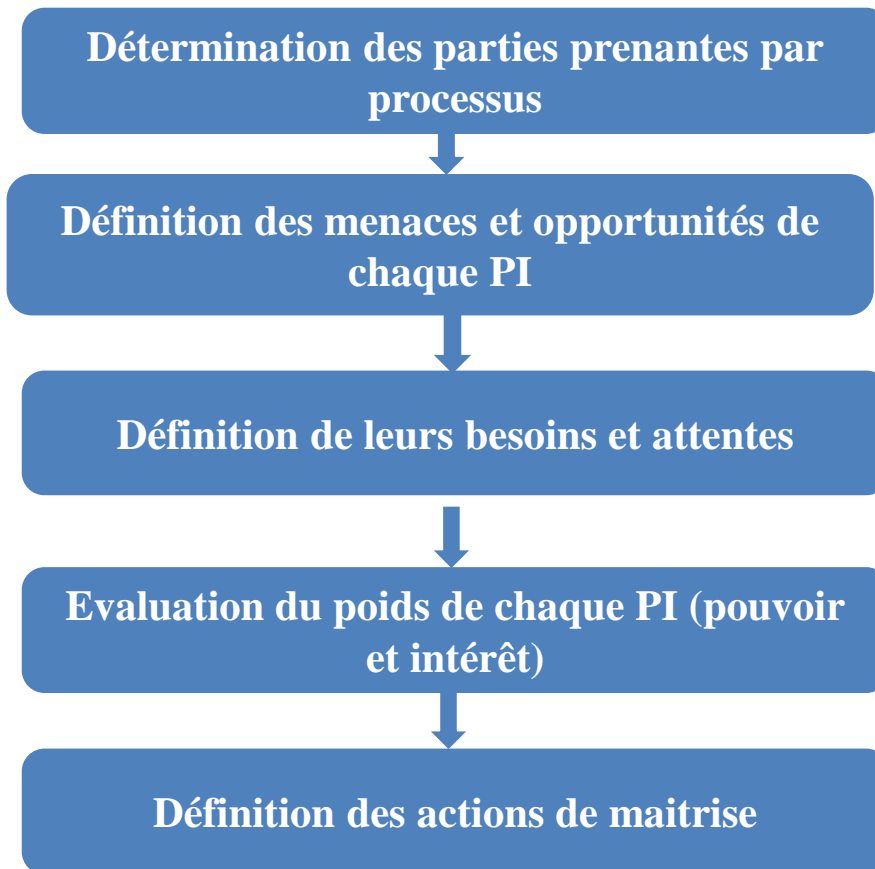
Trois différentes approche ont été mises en place:

- **Approche risque-Approche globale**
- **Approche risque-Approche relative au contexte externe de l'entreprise**
- **Approche risque-Approche relative au contexte interne de l'entreprise**

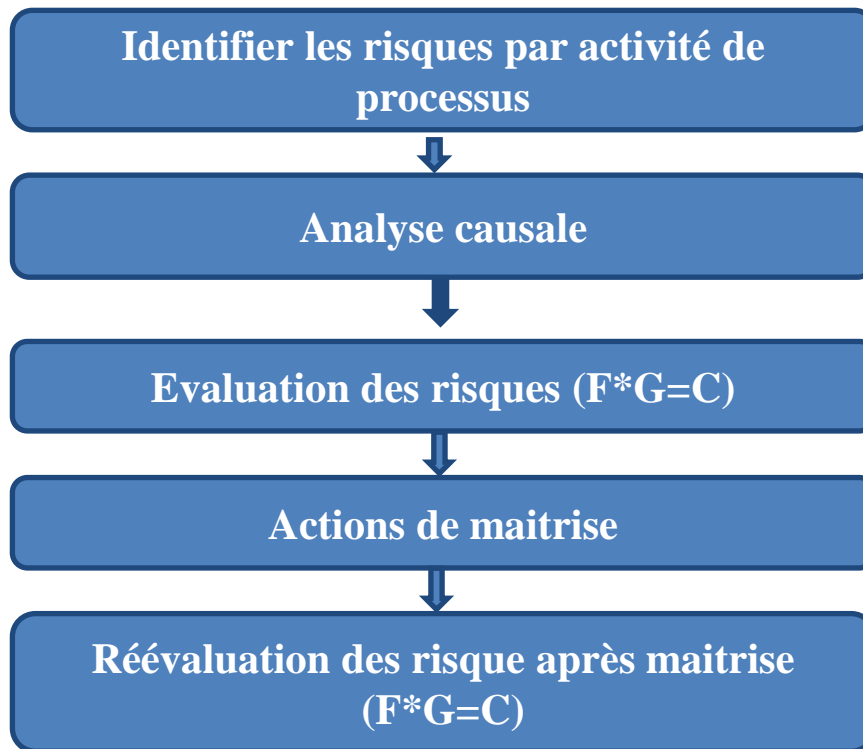
Approche risque-Approche globale



Approche risque-Approche relative au contexte externe de l'entreprise :



Approche risque-Approche relative au contexte interne de l'entreprise



Critère 2 : La COP décrit la mise en œuvre dans la chaîne de valeur

Communiquer les politiques et attentes envers les fournisseurs et les autres partenaires professionnels



RightPlaceCall-COP
20181121

Critère 2 : La COP décrit la mise en œuvre dans la chaîne de valeur

Mettre en œuvre des mécanismes de surveillance et d'assurance (audits, contrôles) pour la conformité des pratiques dans la sphère d'influence de l'entreprise

Plan de surveillance et de mesure

Tableau de bord
des indicateurs
RSE

Audits internes

Audits externes:
Bureau Veritas
ECOVADIS
AFNOR

Evaluation des
fournisseurs qui
ont signé la
politique RSE

Revue des
processus et de
direction

Critère 2 : La COP décrit la mise en œuvre dans la chaîne de valeur

Mettre en œuvre des mécanismes de surveillance et d'assurance (audits, contrôles) pour la conformité des pratiques dans la sphère d'influence de l'entreprise



Société : RIGHTPLACECALL



1 - Informations générales

Secteur d'activité : Activités administratives et autres activités de soutien aux entreprises

Effectif : De 251 à 5000 salariés



2 - Résultats

2.1 Notes globales contrôlées

81/100

Note Auto-déclarée : 83/100

Moyenne sectorielle des évaluations contrôlées : 0/100
Moyenne auto-déclarée sectorielle : 58/100

Moyenne générale des évaluations Contrôlées : 46/100
Moyenne auto-déclarée générale : 41/100

Rapport d'évaluation e-engagé RSE



Société : RIGHTPLACECALL



1 - Informations générales

Secteur d'activité : Activités administratives et autres activités de soutien aux entreprises

Effectif : De 251 à 5000 salariés



2 - Résultats

2.1 Notes globales contrôlées

Note contrôlée :

90/100

Note Auto-déclarée : 90/100

Moyenne générale des évaluations Contrôlées : 58,7/100
Moyenne auto-déclarée générale : 61/100

RightPlaceCall-COP
20181121

ISO 9001: 2015
BUREAU VERITAS
Certification



ENGAGÉ
RSE

AFNOR CERTIFICATION

Politiques et procédures fiables concernant les droits de l'Homme

Critère 3 : La COP décrit la stratégie/les objectifs précis dans le domaine des Droit de l'Homme.

La politique RSE affirme l'adhésion aux principes l'adhésion du Groupe aux principes de la Déclaration Universelle des Droits de l'Homme de 1948

La politique qualité qui intègre une démarche RSE dans le cadre d'une système de management qualité conforme aux exigences de la norme ISO 9001 version 2015

La COP en elle-même est un engagement disponible publiquement sur le site Global Compact.

Critère 4 : La COP décrit la mise en œuvre et les plans d'action en place pour intégrer les principes des Droits de l'Homme.

Critère 5 : La COP décrit les mécanismes de contrôle et évaluation en place pour intégrer les principes des Droits de l'Homme.

La démarche RSE intégrant les 10 principes de Global Compact fait partie des axes stratégiques que la haute Direction a défini sur la politique qualité dans le cadre d'un système de management de la qualité conforme aux exigences ISO 9001 version 2015

Il en résulte naturellement des objectifs qualité cohérents et SMART ; ces objectifs sont déclinés à leur tour en indicateurs mesurant la performance de tous les processus de notre organisme.

Un plan d'action pour la mise en œuvre de ces objectifs est établi, dont l'efficacité est suivie et contrôlée périodiquement par le responsable qualité RSE.

Les résultats de performance de nos processus sont évalués périodiquement lors des revues de processus pilotées par le Président Directeur Général et le responsable Qualité RSE, dans le but de définir des pistes d'amélioration

(Cf.; plan de surveillance et de mesure critère 2)

Politiques et procédures fiables concernant les normes internationales du travail

Critère 6 : La COP décrit la stratégie/les objectifs précis dans le domaine des Normes internationales du Travail

La politique de Responsabilité Sociétale RPC affirme clairement l'adhésion du Groupe aux principes des Conventions fondamentales de l'OIT.

Cet engagement est traduit principalement par un modèle managérial fondé sur les valeurs Société, approuvées collectivement par ses collaborateurs : Excellence, Loyauté, Justice. Ces valeurs sous-tendent la solidarité. Celle-ci vise notamment au respect, au bien-être et à la santé du personnel.

Comme démontré pour les droits de l'Homme qui se croisent avec les normes internationales de travail sur plusieurs points, et en plus de nos réalisations chiffrées décrites au niveau du critère 4, voici quelques bonnes pratiques qui concrétisent nos engagements:

- ✓ RPC privilégie la négociation collective et se félicite de n'avoir enregistré aucun préavis de grève en 13 ans d'existence.
- ✓ Le règlement intérieur qui reprend les droits et devoir des salariés a été validé par l'inspection du travail et par les IRP.
- ✓ RPC collabore étroitement avec une association de bienfaisance afin de contribuer à l'insertion socioprofessionnelle de ses jeunes diplômés.
- ✓ Les recruteurs sont formés à la non-discrimination ; le recrutement est effectué sur la base d'un double entretien.
- ✓ La justification de majorité constitue un préalable à tout entretien d'embauche.
- ✓ Une demande de stage d'étudiant mineur nécessite une autorisation parentale.

➤ **Critère 7 : La COP décrit la mise en œuvre et les plans d'action en place pour intégrer les principes des Normes Internationales du Travail.**

Critère 8 : La COP décrit les mécanismes de contrôle et évaluation en place pour intégrer les principes des Normes internationales du Travail.

Les exigences des normes internationales du travail sont intégrées dans notre démarche RSE qui fait partie elle-même d'un système de management de la qualité, construit conformément au référentiel ISO 9001 version 2015.

Toutes les bonnes pratiques décrites dans nos les précédentes COPs, sont évaluées annuellement par AFNOR :

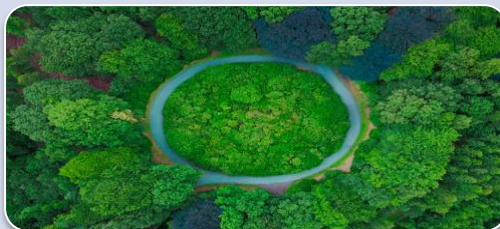


Politiques et procédures fiables concernant la protection de l'environnement

Critère 9 : La COP décrit la stratégie/les objectifs précis dans le domaine du respect de l'environnement.



La politique qualité qui intègre une démarche RSE dans le cadre d'un système de management qualité conforme aux exigences de la norme ISO 9001 version 2015



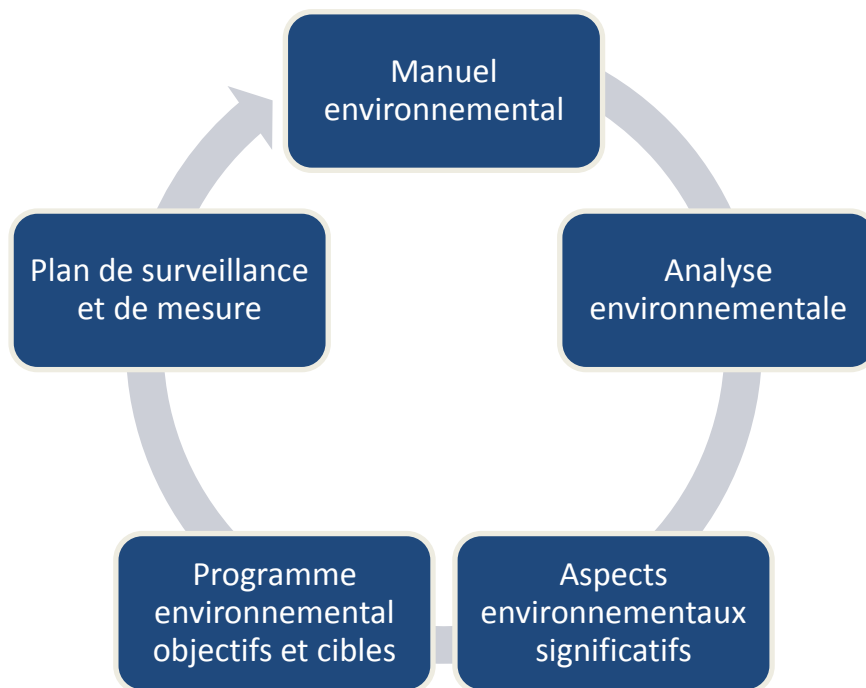
un manuel environnemental était conçu sur la base des lignes directives du référentiel ISO 14001



La COP en elle-même est un engagement disponible publiquement sur le site Global Compact.

Critère 10 : La COP décrit la mise en œuvre et les plans d'action en place pour intégrer le principe de respect de l'environnement.

Critère 11 : La COP décrit les mécanismes de contrôle et évaluation en place pour intégrer le principe de respect de l'environnement.



Politiques et procédures fiables concernant la lutte contre la corruption

Critère 12 : La COP décrit la stratégie/les objectifs précis dans le domaine de la lutte contre la corruption.

Du point de vue stratégique

L'engagement de RightPlaceCall dans le domaine de la lutte contre la corruption est matérialisé par :

- son adhésion aux « Principes de Conduite des Affaires pour Contrer la Corruption », BPCB
- sa politique RSE qui décrit clairement la stratégie et les objectifs pour lutter contre la corruption
- son engagement à respecter les principes de la libre concurrence conformément aux règles du Conseil de la Concurrence et aux directives communautaires

Critère 13 : La COP décrit la mise en œuvre et les plans d'action en place pour intégrer le principe de lutte contre la corruption.

Critère 14 : La COP décrit les mécanismes de contrôle et évaluation en place pour intégrer le principe de lutte contre la corruption.

Du point de vue opérationnelle

Procédure achat

- La procédure achat prend en compte les exigences relatives à la lutte contre la corruption
- Les critères d'évaluation et de choix des fournisseurs intègrent le respect des principes global compact.
- Comité d'achat chargé de la validation de toutes les opérations d'achats

Processus RH-

- La procédure recrutement exige au minimum une double validation des candidats., en respectant des critères bien précis
- Les principes du Marketing responsable dans le cadre d'opérations de Relation Client sont inclus dans la Charte Déontologique directement intégrée dans les contrats de travail
- Les salariés sont sensibilisés sur la démarche RSE lors des formations initiales

Processus Comptabilité et finance

- Les donations au profit des associations caritatives, sponsoring (politique non applicable) soumis à double validation « demandeur/DAF »
- Des audits financiers sont réalisés par des commissaires aux comptes
- Des reportings mensuels de contrôle de gestion sont finement analysés par le Président Directeur Général

Critère 14 : La COP décrit les mécanismes de contrôle et évaluation en place pour intégrer le principe de lutte contre la corruption.

- D'une manière générale nos engagements stratégiques sont mis en œuvre via des plans d'actions avec des responsables clairement définis, dont la réalisation est suivie et contrôlée par le Responsable Qualité RSE, et la performance est évaluée par le Président Directeur Général lors des revues de processus et des revues de direction conformément aux exigences de la norme ISO 9001 version 2015
- « Cf. Plan de surveillance et de mesure Critère 2 »

Agir pour soutenir les objectifs plus larges des Nations Unies

Critère 15 : La COP décrit les contributions du cœur de métier aux objectifs et problématiques plus larges de l'ONU

1 PAS DE PAUVRETÉ



A travers la création des emplois et la création des richesses (masse salariale RPC est parmi les meilleures du secteur d'activité).

2 FAIM «ZÉRO»



A travers un soutien de l'association Bernoussi qui s'occupe des orphelins (Dons, repas, aménagement du restaurant de l'association.... »

5 ÉGALITÉ ENTRE LES SEXES



RPC pratique une totale égalité de recrutement et une totale égalité salariale homme/femmes (fiche de postes et grille salariale non différenciée et diffusée).

Critère 15 : La COP décrit les contributions du cœur de métier aux objectifs et problématiques plus larges de l'ONU



A travers la mise en place d'un programme de management environnemental (bonnes pratiques relatives à la consommation des énergies..)



Un système de management environnemental conçu sur la base des lignes directrices du référentiel ISO 14001



A travers le soutien des associations de protection des animaux et l'aménagement des espaces verts au profit d'un orphelinat

Critère 16 : La COP décrit des investissements stratégiques sociaux et de philanthropie

La création du comité RSE a pour finalité, entre autre , de développer et d'améliorer la culture sociale et philanthropique de RightPlaceCall

Exemple des actions planifiées pour 2019:

- Formation gratuite sur le métier des centres de contact au profit de nos associations partenaires cherchant à intégrer leurs jeunes diplômés.
- De formation de langues (français, anglais, espagnol) au profit d'un ou plusieurs orphelinats à Casablanca.
- Ces formations seront effectuées dans les locaux de l'entreprise par des salariés volontaires.
- Des actions de sensibilisation afin d'inciter nos partenaires professionnelles, particulièrement nos fournisseurs à effectuer les mêmes actions dans leur domaine de compétences.

Critère 17 : La COP décrit une prise de position et un engagement en matière de politique publique

La politique RSE, notre politique qualité de RPC et la COP en elle-même sont autant d'engagements publics sur les thèmes des Nations Unies.

Critère 18 : La COP décrit des partenariats et une action collective

- Sous l'assistance du Ministère du travail, RPCM a signé un partenariat avec l'UMT qui a pour objectif de développer et promouvoir le dialogue entre les entreprises et les IRP.
- RPC participe périodiquement à des marathons qui ont pour objectif de soutenir des associations à but non lucratif.

Gouvernance et leadership de la Responsabilité Sociétale des Entreprises (RSE)

Critère 19 : La COP décrit l'engagement du Président et de la direction

Extrait de l'engagement public du Président Directeur Général concernant la démarche qualité dont la démarche RSE fait partie intégrante :

- Premier responsable de la mise en œuvre du système de management de la qualité, et assumant, à ce titre, l'entière responsabilité de son efficacité, moi, Gilles DEVEAU, Président Directeur Général de RightPlaceCall, m'engage personnellement à :
- m'assurer que notre politique qualité et les objectifs de celle-ci, soient établis pour le système de management de la qualité, et compatibles et cohérents avec les enjeux internes et externes de notre entreprise et avec ses orientations stratégiques ;
- m'assurer que les exigences liées au système de management de la qualité sont intégrées aux processus métier de notre entreprise ;
- promouvoir l'utilisation de l'approche processus et de l'approche par les risques.
- m'assurer que les ressources requises pour le système de la qualité sont disponibles ;
- communiquer sur l'importance de disposer d'un système de management de la qualité efficace et de se conformer aux exigences liées à ce système ;
- m'assurer que le système de management de la qualité atteigne les résultats attendus.
- inciter, orienter et soutenir les acteurs pour qu'ils contribuent à l'efficacité du système de management de la qualité ;
- promouvoir l'amélioration ;
- soutenir les pilotes de processus et les autres fonctions managériales pertinentes afin de démontrer leur responsabilité dans leurs domaines respectifs.

Gilles DEVEAU

Président Directeur Général



RightPlaceCall-COP
20181121

Critère 20 : La COP décrit l'adoption par le Conseil d'administration et la surveillance

- Sous le leadership du Président Directeur Général la responsabilité RSE est attribuée au Responsable Qualité RSE qui fait partie du Comité de Direction.

Critère 21 : La COP décrit l'implication des parties prenantes

- En 2012, RPC a été amené à démontrer son action en faveur d'un monde « plus vert, plus sûr et plus solidaire » par l'un de ses principaux donneurs d'ordres, et a été classée « CSR advanced » par le cabinet d'audit EQUOVADIS, et depuis une communication annuel sur le sujet est réalisé avec nos clients (évaluation AFNOR 2016 note 76/100, évaluation AFNOR 2017 note 81/100)
- RightPlaceCall incite ses fournisseurs à adhérer à sa politique RSE intégrant les principes Global Compact, en les invitant à signer une lettre d'adhésion sur ce sujet.

Annexes

RightPlaceCall-COP
20181121

ISO 9001: 2015

BUREAU VERITAS
Certification





RightPlaceCall-COP
20181121

ISO 9001: 2015
BUREAU VERITAS
Certification



Rapport d'évaluation e-engagé RSE

ACESIA

Société : RIGHTPLACECALL



1 - Informations générales

Secteur d'activité : Activités administratives et autres activités de soutien aux entreprises

Effectif : De 251 à 5000 salariés



2 - Résultats

2.1 Notes globales contrôlées

Note contrôlée :

90/100

Note Auto-déclarée : 90/100

Moyenne générale des évaluations Contrôlées : 58,7/100
Moyenne auto-déclarée générale : 61/100

2.2 Répartition par thème

Thèmes	Note de l'évalué (/100)	Moyenne générale (/100)
1 : Vision et gouvernance	94	52,8
2 : Ressources humaines et aspects sociaux	87	62,5
3 : Volet environnemental	83	47,4
4 : Réalisation des produits/services	90	63,4
5 : Ancrage territorial	100	60,8

RightPlaceCall-COP
20181121

ISO 9001 : 2015

BUREAU VERITAS
Certification



ENGAGÉ
RSE

AFNOR CERTIFICATION

Rapport d'évaluation e-engagé RSE

ACESIA

2.3 Notes obtenues par question

Thèmes	Questions	Notes contrôlées	Notes Auto-déclarées (/100)
1 : Vision et gouvernance	1 : Réflexion globale sur l'activité et déclinaison de la politique RSE	3/3	3/3
	2 : Ethique des pratiques	3/3	3/3
	3 : Pratiques de la fonction achat	3/3	3/3
	4 : Dialogue avec les parties prenantes	3/3	3/3
	5 : Veille réglementaire et RSE	2/3	2/3
2 : Ressources humaines et aspects sociaux	6 : Développement du capital humain	3/3	3/3
	7 : Implication des salariés dans la stratégie de l'entreprise	3/3	3/3
	8 : Diversité, équité, égalité des chances.	2/3	2/3
	9 : Santé et qualité de vie au travail (SQVT)	3/3	3/3
	10 : Gestion de la santé et sécurité au travail	2/3	2/3
3 : Volet environnemental	11 : Energie	3/3	3/3
	12 : Gestion de l'eau	0/3	0/3
	13 : Gestion et traitement des rejets (émissions, effluents et déchets)	3/3	3/3
	14 : Interaction avec la biodiversité	3/3	3/3
	15 : Management de l'environnement	2/3	2/3
4 : Réalisation des produits/services	16 : Eco-socio-conception des biens et services	2/3	2/3
	17 : Santé/sécurité et protection des consommateurs/clients	3/3	3/3
	18 : Qualité et satisfaction des clients et consommateurs finaux	3/3	3/3
5 : Ancrage territorial	19 : Stratégie RSE et territoire(s)	3/3	3/3
	20 : Mobilité	3/3	3/3

RightPlaceCall-COP
20181121

ISO 9001: 2015

BUREAU VERITAS
Certification



ENGAGÉ
RSE

AFNOR CERTIFICATION