

COP

Génicado 2017

Génicado
BOOSTER DE COM



Ceci est notre Communication sur
le Progrès sur la mise en œuvre des
principes du Pacte mondial des
Nations Unies.

Nous apprécions vos commentaires sur
son contenu.



www.genicado-ouest.com

Lettre d'engagement

Dès lors que nous avons pris notre engagement auprès du Pacte Global de l'ONU en 2013, notre politique d'entreprise s'est chaque année orientée vers les objectifs d'amélioration de nos pratiques courantes, qu'elles soient sociétales, environnementales ou comportementales.

Cette fidélité aux 10 principes du Pacte Mondial des Nations Unies se traduit au quotidien par notre respect des droits de l'Homme, du droit du travail, de l'environnement et par la lutte contre la corruption.

En qualité de gérant de l'entreprise GENICADO, je réitère notre volonté d'œuvrer pour le respect de cet engagement auprès du Global Compact, à travers les objectifs suivants :

- Renforcer notre politique de recrutement et d'accueil dans l'entreprise.
- Engager GENICADO dans une véritable démarche de transition écologique, notamment via les moyens et le nombre de déplacements de nos collaborateurs.
- Confirmer notre soutien aux organisations humanitaires qui agissent auprès de populations en détresse ou en position de fragilité (Banque Humanitaire, Marianne et Vous ...)
- Privilégier autant que possible nos approvisionnements et nos achats auprès de fournisseurs faisant état d'une traçabilité en terme de respect de l'environnement et du droit du travail.
- Perpétuer nos engagements dans la vie locale à titre bénévole pour le bien commun (CCI, Réseau Entreprendre) et le partage de bonnes pratiques (Dirigeants Responsables de l'Ouest)

A travers ce rapport annuel, nous renouvelons notre détermination à promouvoir ces principes qui ont toujours guidé notre stratégie et constituent aujourd'hui la base éthique de notre fonctionnement, tant à l'égard de nos fournisseurs que de nos collaborateurs et clients.

Le 20/11/2018

Quentin D'Hermies

Gérant GENICADO



GÉNICADO OUEST
ZAC de la Boulaie
27, rue du Leinster
44240 LA CHAPELLE-SUR-ERDRE
Tél. 02 40 49 03 11
Fax 02 40 50 78 03



GÉNICADO OUEST
Parc d'activités des Cormiers
3, rue des Cormiers
35650 LE RHEU
Tél. 02 99 30 20 10
Fax 02 99 30 22 12



GÉNICADO OUEST
19, rue Dautancourt
75017 PARIS
Tél. 01 42 26 98 40
Fax 01 42 28 44 95



Fédération Française des
Professionnels de la
Communication par l'Objet

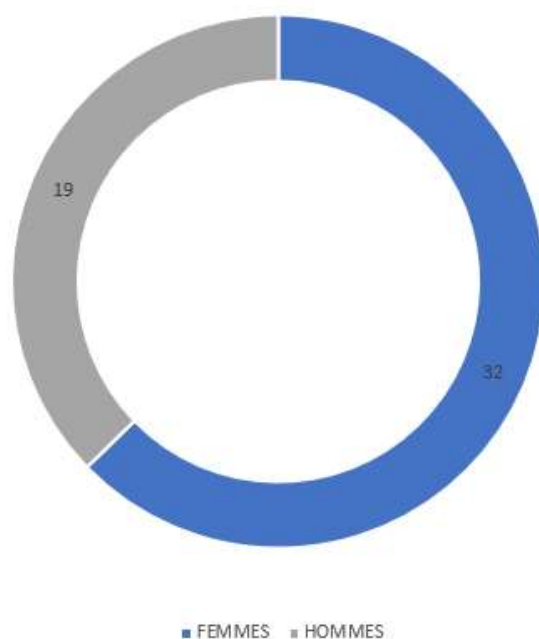
PRESENTATION GENICADO

- GENICADO est un acteur majeur sur le marché de la communication par l'objet depuis plus de 35 ans.
- Le siège de l'entreprise est basé à La Chapelle sur Erdre (44) et deux agences commerciales sont situées à Rennes et Paris.
- L'activité est à 90 % basée sur le marché français, nous réalisons pour quelques clients des dossiers à l'export.
- Créée en 1981, l'entreprise nantaise s'est développée sur le Grand Ouest et Paris avec l'acquisition de la société RESINEW en 2007 et CMP en 2012 Elle poursuit son développement en 2017 avec l'acquisition de la structure AN FAMILLE (marque Maison MQG aujourd'hui) .
- Le groupe comptait l'année dernière 48 personnes avec un chiffre d'affaires de 11.7M d'euros au dernier bilan. L'entreprise compte à ce jour 99 % de ses salariés en CDI.
- Rachetée par monsieur d'Hermies en 1995, l'entreprise comptait 9 personnes et un chiffre d'affaires de 1,5M d'euros. Le Groupe GENICADO a été repris par les 2 fils Martin et Quentin D'Hermies. Il intègre également aujourd'hui TEKNIKMARK - l'atelier le marquage, WYWSOURCING - le service import & la fabrication spéciale, ainsi que Maison MQG & ses différentes marques.
- En 2018, GENICADO réaffirme son engagement dans le respect des 4 thèmes que sont les droits de l'homme, les conditions de travail, l'environnement et la lutte contre la corruption.



LE GROUPE GENICADO EN CHIFFRES

- 49 collaborateurs (36 au siège, 6 à Rennes et 6 à Paris)
- 62.7 % de femmes / 37.3 % d'hommes
- 2 agences commerciales : Rennes et Paris
- 1 Plateforme logistique de 2000 m² située au siège de la Chapelle-sur-Erdre (44)
- CA de 11.7 millions en 2017-2018



La structure de clientèle est la suivante :

- Comptes nationaux et internationaux : grandes entreprises du CAC 40 et de plus de 5000 salariés
- PME
- Administrations et institutionnels (Conseils Généraux, Conseils Régionaux, Communautés urbaines, Villes, EDF, GDF, SNCF, Mutuelles & Assurances, Groupe La Poste...)
- Artisans et Associations, Ecoles... dans une moindre mesure

Notre offre accompagne la vie des entreprises lors de leurs campagnes de communication :

- Événementiel (salons, portes ouvertes, anniversaires, inaugurations...)
- Opérations de promotion des ventes (stimulation, animation de réseaux...)
- Cadeaux de fin d'année

ORGANIGRAMME

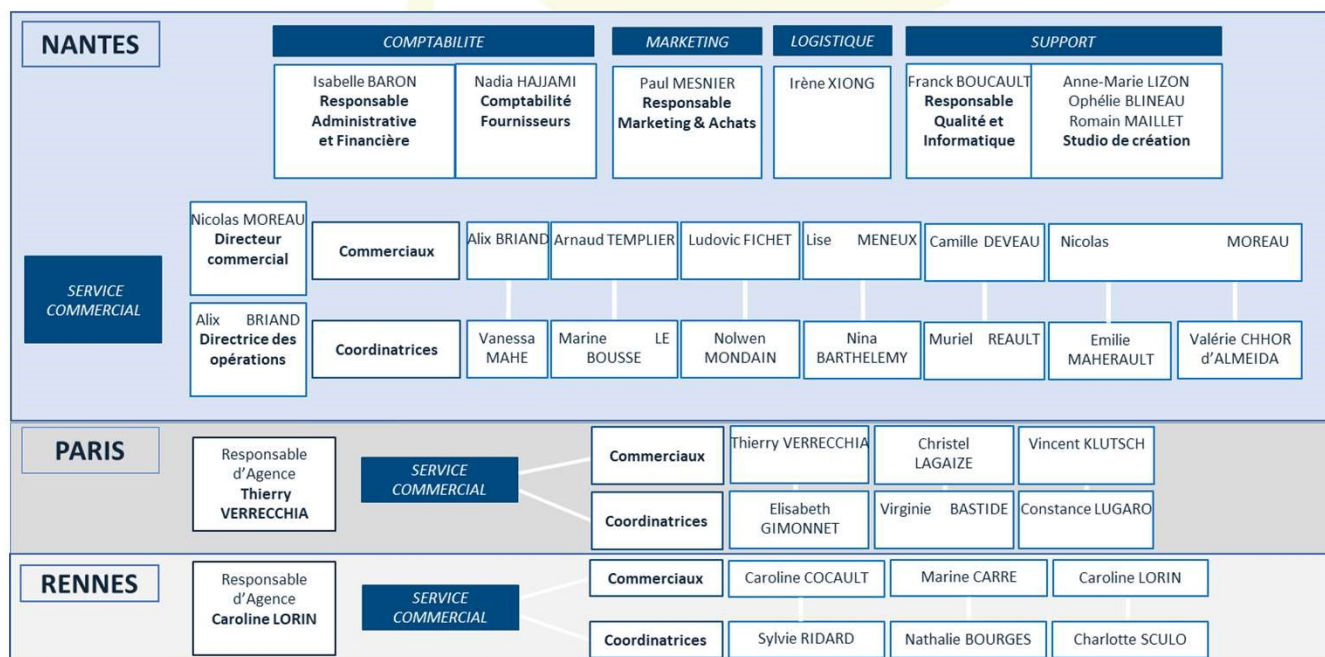
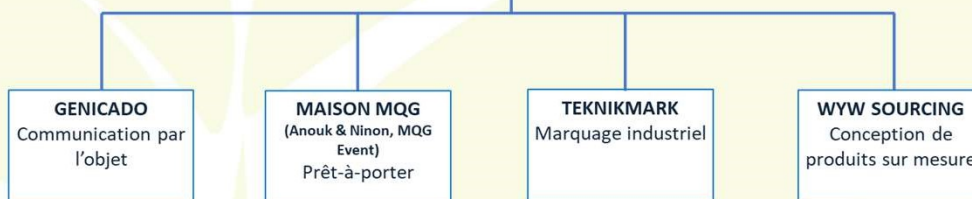
DIRECTION

Président du Comité : **Gilles d'HERMIES**

Directeurs Associés : **Martin d'HERMIES**
Quentin d'HERMIES

Coordinatrice : **Claire BLANCHART**

DH DEVELOPMENT



ORGANIGRAMME

WYW SOURCING	DEPARTEMENT IMPORT	
Conception de produits sur mesure	Nathalie DE LA FUENTE	Shun-YI DUCOIN

MAISON MQG	DIRECTION ARTISTIQUE	RESPONSABLE PRODUCTION
Prêt-à-porter	Pierre-Yves DELAITRE	Aurore DELAITRE
MQG		
MQG EVENT		
ANOUEK ET NINON		

TEKNIMARK	SERIGRAPHIE	TAMPOGRAPHIE	TRANSFERT	BRODERIE
Marquage industriel	Aurélié BLANCHARD	Sébastien GAIGÉARD	Ingrid LE PIN	Rachel DRELA
	Elodie TRICOIRE		Samy BAHRI	
Responsable Atelier Stéphanie HUC	Kylian HENRY			
	Valentin GUINEHUT			

LES ACTIVITES DE GENICADO SONT PRINCIPALEMENT

- Le Négoce d'articles sur stocks :

Bagagerie, stylos, briquets, articles de bureau, bonbons publicitaires, montres, chronomètres, mugs, couteaux, parapluies, radios, règles, tapis souris, articles USB, lampes, torches, lunettes de soleil, maroquinerie, conférenciers, ballons, antistress, articles pour le vin, etc. Plus de 100 000 références...

- La Création d'articles spécifiques et sur-mesure :

Trophées en plexiglas, gammes sur mesure (bagagerie, porte-clés, textile, objets divers, peluches, articles en 3D...)

- L'Importation directe d'Asie :

Depuis 1992, nous importons des produits à partir de l'Asie.

Nous disposons d'un partenariat avec des usines qui répondent à nos critères de qualités de fabrication et de livraison. Nous diligentons régulièrement des contrôles et visites sur place, soit par nous-mêmes, soit par des sociétés agréées (SGS).

- La Gestion de boutiques d'objets promotionnels en ligne :

Nous fournissons aux Grands-Comptes une interface multi-sites de commandes en ligne, avec une solution globale depuis la sélection des produits jusqu'à la livraison sur tous les sites.

- La Logistique et supply-chain :

Acheminement des marchandises dans les agences de nos clients. Optimisation des commandes et des flux.

- Les Marquages et prestations :

Réalisés en ATELIER INTEGRE au siège.

Sérigraphie, tampographie, transfert, broderie, gravure laser.

- La Manutention :

Conditionnements spéciaux, création de lots , emballages cadeaux, insertion de cartes...

UNE DEMARCHE DE PROGRES CONTINU



2009

2010

Octobre 2010

Audit par la société ECOVADIS pour le compte du groupe BOUYGUES.

Expertise de la société par un cabinet d'audit selon le cadre GRI dans l'objectif de se préparer à ISO 26000.

Adhésion à DRO, association des Dirigeants Responsables de l'Ouest.

2012



2016



Réalisation d'un audit social de l'entreprise, par la CCI Nantes Saint Nazaire

2015



Réalisation du Bilan Carbone® de l'entreprise

Rachat de la Société CMP à Rennes

2014

Fusion des entreprises GENICADO et RESINEW. Association des salariés au projet d'emménagement.



2013

Obtention du label IMPRIM VERT

Entrée dans le réseau ENTREPRENDRE Atlantique pour l'accompagnement des créateurs d'entreprise

Actualisation du Bilan Carbone



Adhésion au pacte global de l'ONU



2017

2018



Reconduction du label IMPRIM VERT



Formation "Réfèrent Energie" avec la CCI Nantes Saint Nazaire
Réalisation du bilan énergie du siège social

Nouvelle évaluation ECOVADIS fin 2017



Création des marques ANOUK ET NINON, MAISON MQG et MQG EVENT



Travaux d'aménagement au siège de l'entreprise :

- changement du système de climatisation
- changement des éclairages en LEDs

introduction de 3 véhicules hybrides dans la flotte entreprise



1-LES DROITS DE L'HOMME



Droits de l'Homme



Principe 1

Les entreprises sont invitées à promouvoir et à respecter la protection du droit international relatif aux droits de l'Homme



Principe 2

Les entreprises sont invitées à ne pas se rendre complices de violations des droits de l'Homme

Genicado fait partie du réseau DRO « DIRIGEANTS RESPONSABLES DE L'OUEST) , de ce fait elle adhère à la charte DRO (consultable en annexes).

Elle adhère aux principes de la Déclaration universelle des droits de l'homme de 1948, de l'organisation internationale du travail (OIT) et en particulier des conventions relatives à la protection des travailleurs, à l'interdiction du travail forcé et au travail des enfants.

La Direction veille au respect des lois, à la régularité des contrats de travail et aux relations avec les parties prenantes (délégué du personnel et inspecteur du travail). La société applique les accords collectifs de la branche commerce de gros et travaille avec les organismes de formation INTERGROS et OPCALIA.

Genicado propose aux clients des objets et du textile que nous personnalisons à leur image. Les produits sont principalement originaires de Chine, distribués via des importateurs situés en Europe qui engagent leur responsabilité et se portent garants du respect des normes européennes.

Nos principaux partenaires sont engagés dans la RSE et proposent des produits normalisés ROHS – PEFC – OEKO TEX, et sont également certifiés ISO 14 000, BSCI , ISO 26 000.

L'entreprise propose également du sur-mesure en faisant fabriquer ses propres produits, contrôlant la qualité et le respect des normes grâce à l'expertise d'un représentant indépendant sur place (non travail des enfants). Les usines avec lesquelles nous travaillons sont certifiées BSCI , ISO 14000 , ISO 26000, CNAS , IAF.

Voici les proportions par catégories de produits :

- Bagagerie et Casquettes- par exemple porte document Manitou, sacoches, sacs, casquettes Manitou etc. - 100% - BSCI & SEDEX
- Sac PP tissé, PP non tissé – 100% - BSCI, ISO 9001 & ISO 14001
- Sac coton- 80% - BSCI
- Peluche – 100% - BSCI & ISO 9001
- Kits de sécurité – 100% - BSCI & ISO 9001
- Porte clés – 100% - BSCI & ISO 9001
- Paille à boire – 100%- BSCI, ISO 9001 & ISO 14001
- Tubes bracelets fluo – 100%- BSCI
- Fournitures par exemple stylo – 80% - ISO 9001, ISO 14001
- Parapluie- 100%- BSCI



**Sedex Members Ethical
Trade Audit Report**

2 - NORMES INTERNATIONALES DU TRAVAIL



Normes internationales du travail



Principe 3

Les entreprises sont invitées à respecter la liberté d'association et à reconnaître le droit de négociation collective



Principe 4

Les entreprises sont invitées à contribuer à l'élimination de toutes les formes de travail forcé ou obligatoire



Principe 5

Les entreprises sont invitées à contribuer à l'abolition effective du travail des enfants



Principe 6

Les entreprises sont invitées à contribuer à l'élimination de toute discrimination en matière d'emploi et de profession

Suite à l'audit social de l'entreprise en partenariat avec la Chambre de Commerce de Nantes (annexes) réalisé en 2015, plusieurs actions ont été mises en place au sein de l'entreprise :

- **Communication interne** : tableau d'accueil dans le hall, newsletter interne, boîte à idées, réunions mensuelles par service.
- **Management des compétences** : un entretien annuel et professionnel est désormais proposé à chaque collaborateur par son responsable direct, afin d'établir les axes de progrès, analyser les difficultés, mettre en place des solutions.
- **Management de la performance** : une réunion mensuelle est organisée par service pour le suivi de la performance et la gestion des non-conformités.
- **Livraison de paniers de fruits tous les mardis** et possibilité de faire ses propres commandes (fruits et légumes BIO), elles sont livrées sur le lieu de travail par notre prestataire KERBIO.
- **Chaque année, une à deux fois par an, une journée d'entreprise est instaurée** : c'est l'occasion de retrouver les collaborateurs des agences de Rennes et Paris et de développer la cohésion d'équipe (en octobre, un après-midi ESCAPE ROOM s'est déroulé, suivi de la soirée annuelle GENICADO regroupant les collaborateurs des différentes agences.

- **Agrandissement et embellissement des locaux :**
 - En 2018, de nouveaux travaux d'agrandissement à l'agence de la Chapelle-sur-Erdre ont eu lieu et l'agence de Rennes a fait peau neuve.



- **Une attention particulière à l'accueil des nouveaux collaborateurs :**
 Cette année a été riche en mouvement avec des départs mais également de nouvelles recrues, l'équipe se renforçant.
Un livret d'accueil sous format PowerPoint a été mis en place depuis cette année, il est distribué à chaque nouvel arrivant avec un pack de bienvenue, comprenant : un mug personnalisé, un carnet, un stylo, une calculatrice.

Genicado	SOMMAIRE
Mot d'accueil	p.2
Présentation de l'entreprise	
Historique	p.3-9
Activité	p.8
Implantation géographique et organigramme	p.9-12
Cadre juridique	
Code de conduite	p.13
Convention collective	p.14
Cadre de vie au travail	
Congés, RTT, absences et retards	p.15
Charte informatique	p.16
La santé au travail	p.17
Gestion des déchets	p.18
Restauration	p.19
Communication	p.20
Mot de Fin	p.21

RENNES
3 rue des Cormiers
35660 LE RHEU
Tél. 02 99 30 20 10

NANTES (siège)
27 rue du Leinster
44240 LA CHAPELLE-SUR-ERDRE
Tél. 02 40 49 03 11

PARIS
19 rue Dautancourt
75017 PARIS
Tél. 01 42 26 98 40



- **Une attention soutenue aux organisations humanitaires et aux associations locales :**
 - Des dons réguliers sont réalisés auprès d'associations. Cette année, les surplus de production ont été donnés à plusieurs associations de la région nantaise à hauteur d'environ 0.4 % du CA, ainsi qu'à différentes associations humanitaires via la banque mondiale.
 - Genicado est également partenaire de plusieurs événements sportif et associatifs locaux

3-ENVIRONNEMENT



Environnement



Principe 7

Les entreprises sont invitées à appliquer l'approche de précaution face aux problèmes touchant à l'environnement



Principe 8

Les entreprises sont invitées à prendre des initiatives tendant à promouvoir une plus grande responsabilité en matière d'environnement



Principe 9

Les entreprises sont invitées à favoriser la mise au point et la diffusion de technologies respectueuses de l'environnement

Consciente que son activité est génératrice de déchets et de dépenses carbone conséquentes avec les transports, GENICADO s'engage au quotidien pour améliorer ses actions et diminuer ses émissions de GES.

- Pour les clients :
 - Une mise en avant de produits est faite sur le site internet avec la catégorie « développement durable », il y a également une option « made in France »

- Nous travaillons avec plusieurs partenaires engagés qui ont développé toute une gamme de produits intégrés dans différents programmes et labels : ETIKEKO (cf. annexe), CRADDLE TO CRADDLE, ISO 14000.



- GENICADO adhère au programme PROMOCADEAUX / PROMOGREEN qui regroupe sur un portail une grande offre de produits orientés développement durable.



- Des alternatives de produits sont proposées aux clients lors de l'établissement des devis ainsi que la possibilité de réaliser les marquages avec des encres à base d'eau.

- Pour les collaborateurs :

Des gestes simples sont demandés aux collaborateurs au quotidien, l'objectif étant de fédérer les équipes autour de valeurs environnementales et citoyennes

- Information et mise en place de co-voiturage pour les trajets domicile-travail. La taille de l'entreprise facilite les échanges et la bonne entente entre collaborateurs, permettant ainsi la mise en place de trajets communs.
- 3 nouveaux véhicules hybrides ont rejoints le parc des véhicules de société, et 3 places de parking sont équipés de bornes de rechargement électrique.
- Mise en place du recyclage du papier dans les bureaux.
- Mise en place du tri sélectif dans les cuisines, amélioré avec un nouvel affichage.
- Collecte des bouchons plastiques pour l'association *les bouchons d'amour*.



- Le recyclage du carton et autres déchets résultants de l'exploitation depuis janvier 2017, a été confié à la société VEOLIA avec mise à disposition d'une benne.



- En janvier 2016 GENICADO et son atelier intégré AAS ont obtenu le label IMPRIM'VERT :
Le label est reconduit depuis chaque année , en 2019 nous réaliserons la visite des 3 ans.



Le cahier des charges Imprim'Vert est basé sur 5 critères :

Critère n°1 : l'élimination conforme des déchets dangereux

Pour satisfaire à ce premier critère, l'imprimeur doit faire collecter et éliminer de façon conforme à la réglementation ses déchets par des collecteurs agréés.

Critère n°2 : la sécurisation des stockages de liquides dangereux

Pour répondre à ce second critère, l'imprimeur doit sécuriser le stockage des liquides neufs dangereux et des déchets liquides en cours d'utilisation ou non.

Critère n°3 : la non utilisation de produit toxique

Pour satisfaire à ce troisième critère, l'entreprise s'engage à ne pas utiliser de produits étiquetés "toxiques" (symbole "tête de mort").

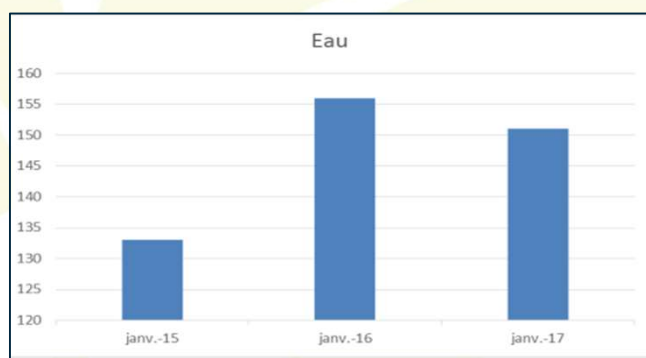
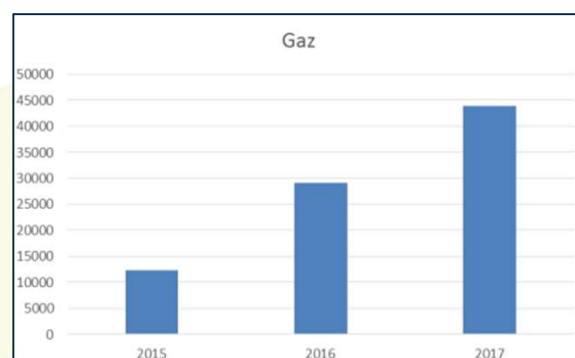
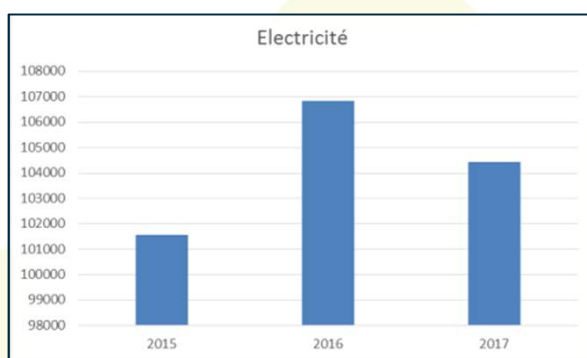
Critère n°4 : la sensibilisation environnementale des salariés et de la clientèle

Il est demandé de mettre en place une communication spécifique en interne autour d'Imprim'Vert® afin de sensibiliser l'ensemble du personnel. Pour les entreprises dont l'activité est principalement l'impression numérique, elles doivent mettre en place des actions de sensibilisation environnementale qui sont propres à l'entreprise à destination de sa clientèle.

Critère n°5 : le suivi des consommations énergétiques du site

Ce critère instauré en 2010 a pour objectif de sensibiliser les imprimeurs à leurs consommations en énergies. Pour cela, l'entreprise doit instaurer un suivi trimestriel de ses consommations énergétiques et transmettre ce relevé à chaque renouvellement de la marque.

Dans ce contexte Genicado apporte une grande attention au suivi de ses consommations énergétiques et fait enlever ses déchets recyclables et dangereux par des partenaires spécialisés (REMONDIS, VEOLIA, MICROBATT, ARBRES).



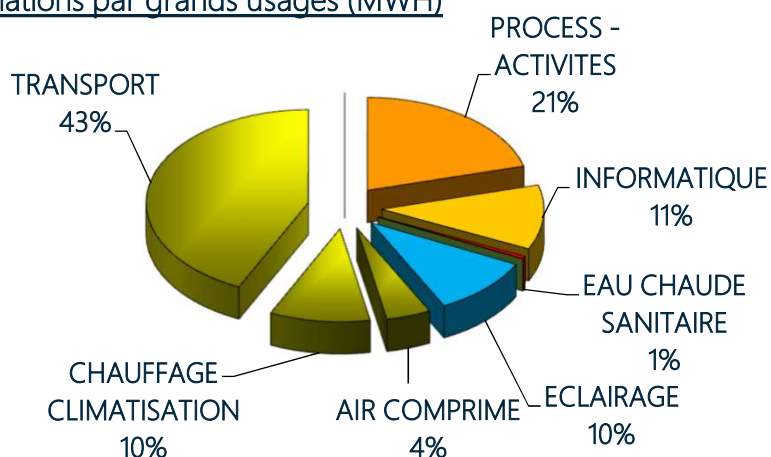
Dans le cadre d'un accompagnement proposé par la CCI Nantes Saint Nazaire, à travers le programme PEP'S, le bilan énergie des locaux de la Chapelle-sur-Erdre a été réalisé fin 2016 via une formation accompagnement et actualisé en 2017-18. Les différents résultats sont ci-dessous, avec pistes de recommandations en partie déjà mises en place sur l'année 2018 et à poursuivre dans les prochains mois.

Répartition des consommations par grands usages (MWH)

Transport : transport

Process : Chaufferies industrielles, vapeur, air comprimé, froid, équipements électriques, procédés production, ventilation, éclairage

Chauffage-Ambiance : chauffage et clim locaux,



Les principaux postes de dépenses énergétiques dans nos locaux provenaient de l'éclairage et du chauffage :

- Les ampoules, néons et spots ont été changés pour évoluer vers des éclairages 100% LED, beaucoup moins consommateurs d'énergie.
- Le système de Climatisation / Chauffage a été changé juste avant l'été 2018.

PISTES D'ACTIONS PRINCIPALES (extrait du Résultat Plan d'Actions)

Management de l'énergie	Actions coûts zéro	Observer et analyser vos factures (dépassements de puissance souscrite, énergie réactive, proportion de vos heures creuses) Demander le bilan annuel des consommations aux fournisseurs.
Air Comprimé	Actions coûts zéro	Sensibiliser et informer le personnel sur les coûts liés à l'air comprimé Adapter les pressions nécessaires en fonction des besoins (usage), des zones Vérifier que les compresseurs sont éteints en période d'inactivité (nuit, we, jrs fériés...)
		Utiliser et vérifier la programmation des horloges de coupure Identifier les fuites d'air comprimé en période d'inactivité et les réparer
		Aménager la prise d'air à l'extérieur des bâtiments pour augmenter le rendement (plus l'air est froid meilleure est le rendement) PRISE D'AIR DEGAGEE
	Actions coûts faibles	Etablir une vérification périodique d'étanchéité des réseaux (raccords, joints, vannes, purges, filtres d'entrée d'air...)
Chauffage, ventilation et climatisation	Actions coûts zéro	Rappeler les bonnes pratiques : baisser le chauffage, couper la climatisation Adapter le chauffage zone par zone Pensez à fermer portes et fenêtres, afin de garantir le fonctionnement optimal de votre système. Une fois réglé à la température désirée, faire en sorte de verrouiller ce paramétrage. Interdire le libre accès des thermostats au personnel. Assurez-vous que la sonde de température de l'unité intérieure ou du thermostat mural ne soit pas influencée par d'autres sources de chaleur ou de fraîcheur. Dans l'entrepot aérothermes au dessus de la porte ouverte de l'entrepot Organiser une campagne de réglage des paramètres des thermostats, régulations et télécommandes. Supprimer les obstacles ou éléments perturbateurs au bon fonctionnement du système d'émission de chaleur ou de rafraichissement.
		Encourager le personnel à éteindre les lumières inutiles Identifier les interrupteurs pilotant les zones Baisser l'éclairage dans les zones non sensibles Vérifier la bonne disposition des éclairages généraux et des éclairages d'accentuation. Utiliser des luminaires d'appoint pour des tâches spécifiques
	Actions coûts faibles	Remplacer les ampoules classiques par des lampes basse consommation (lampes fluocompactes, Tubes Haut Rendement (T5 ou T8) ou LED)
	Actions à investissem ent	Installer des programmeurs tout en laissant au personnel la commande d'allumage (Faire évoluer la programmation si les besoins évoluent) / pas de zonage Installer des détecteurs de présence dans les locaux communs et de passage Installer des lampes à décharge dans les ateliers et pièces de grande hauteur (>8m) (Sodium haute pression pour leur efficacité lumineuse et longue durée de vie d'environ 18 000 heures, iodures métalliques pour une meilleur qualité de rendu des couleurs ou lampes à induction avec une durée de vie de 60 000 heures, LED)
		Comparer la température choisie [par l'entreprise] et celle recommandée sur les notices de fonctionnement des appareils informatiques Eteindre les équipements la nuit ou le week-end. Vérifier les réglages du mode veille de vos équipements bureautiques. Eteindre les écrans pour des absences supérieures à 1 heure. Vérifier le niveau de luminosité des écrans et la régler à 50% Sensibiliser votre personnel. Brancher vos équipements, sur des multiprises avec interrupteur afin d'éviter les consommations inutiles à l'arrêt Ne mettre en marche les imprimantes laser qu'en cas de besoin.
Equipements électriques	Actions coûts zéro	
Transports	Actions coûts faibles	Mettre en place MOBILI PRO Former votre personnel à la conduite souple et en sécurité
	Actions à investissem ent	Intégrer dans le cahier des charges, le critère bonus écologique voire réduire votre flotte de véhicule

4 -LUTTE CONTRE LA CORRUPTION



Lutte contre la corruption



Principe 10

Les entreprises sont invitées à agir contre la corruption sous toutes ses formes, y compris l'extorsion de fonds et les pots-de-vin

- En tant que membre du DRO , Genicado s'engage à agir en affaire avec éthique.
- Chaque personne rejoignant la société est sensibilisée aux principes et aux valeurs qui font la force de GENICADO. Dans le cadre des activités, tout collaborateur suit un protocole strict constitué de procédures de contrôle à plusieurs niveaux en s'assurant du respect de la légalité.
- En interne, les commerciaux ont tous signé une lettre d'engagement contre toute forme de corruption ou de cadeaux (cf. annexes).
- En intéressant ses salariés aux bénéfices, la Direction souhaite que la performance liée à l'engagement de ses équipes soit récompensée et profite à tous.
- Genicado visite régulièrement ses fournisseurs tant en Europe qu'en Asie et porte une attention particulière à ce qu'aucune forme de corruption n'intervienne avec ses partenaires.
- La Direction de l'entreprise, constituée de MM. D'Hermies, est toujours disponible et à l'écoute des salariés. Si un collaborateur se trouve dans une situation complexe ou pouvant porter à confusion, ils en discutent directement et trouvent ensemble une solution.

PISTES DE DEVELOPPEMENT POUR 2019

GENICADO tient à confirmer son engagement auprès des clients et des partenaires, en plaçant la RSE au cœur du développement de l'entreprise.

L'intérêt est multiple:

- Réduire son impact sur l'environnement (maintien des actions et pistes d'améliorations à étudier, dans le cadre de son développement et d'une forte croissance, de mauvaises habitudes « faciles » peuvent revenir, il faut y prêter attention : tri, consommation de papier, impression inutiles...), l'un des objectifs de 2019 consiste en l'amélioration de la communication interne et le maintien des gestes de tri dans les bureaux et dans l'atelier.
- Améliorer le confort de travail de ses collaborateurs, avec les travaux d'aménagement en cours (des panneaux isolant pour le bruit sont prévus en installation sur l'open-space)
- Valoriser le capital humain, la plus grosse richesse d'une entreprise de services et développer l'implication de chacun.

ANNEXES

CHARTRE D'ENGAGEMENT DIRIGEANTS RESPONSABLES DE L'OUEST

« La responsabilité sociétale des entreprises (RSE) est une démarche dans laquelle les entreprises intègrent les préoccupations sociales, environnementales, et économiques dans leurs activités et dans leurs interactions avec leurs parties prenantes. C'est la contribution des entreprises aux enjeux du développement durable. »

En tant que Dirigeant,
je m'engage à mettre la RSE au cœur de la stratégie de l'entreprise.
L'ensemble de la démarche de progrès doit viser à atteindre les objectifs suivants :

IMPACT SUR L'ENVIRONNEMENT

- Réduire la consommation d'énergie et les rejets, les impacts sur le réchauffement climatique, les risques de pollutions accidentelles, et contribuer à protéger la biodiversité.
- Engager une démarche responsable et écologique des produits et services, en suivant l'ensemble de leur cycle de vie, depuis l'éco-conception jusqu'au traitement des déchets.

ETHIQUE SOCIALE ET IMPLICATION SOCIÉTALE

- Favoriser le dialogue social et améliorer l'égalité professionnelle, la mixité, la diversité, la sécurité, les conditions de travail, la formation et l'employabilité du personnel.
- Améliorer la transparence sur les modes de gouvernance.
- S'engager avec les parties prenantes en faveur du développement économique, social et sociétal du territoire d'implantation.

PERFORMANCE / ÉCONOMIE

- Respecter les intérêts des clients et des fournisseurs et les encourager à engager une démarche responsable.
- Agir avec éthique sur les marchés.

Je m'engage à contribuer à la bonne compréhension de la RSE et de ses enjeux, ainsi qu'à sa promotion auprès de toutes les parties prenantes de l'entreprise et de tous les acteurs du territoire (milieux institutionnel, éducatif, politique, économique, grand public...) et ce, afin de favoriser son rayonnement.

date : 2/01/2012

François Guérin
Président de D.R.O.



Jills d'Hermis
21/01/2012

GENICADO OUEST
27 RUE DE LEINSTER
44240 LA CHAPÈLE SUR ERDRE
Tél. : 02 40 49 05 11 Fax : 02 40 50 78 03
Siret : 322 504 978 00071



www.genicado-ouest.com

ENGAGEMENT INTERNE SUR L'ETHIQUE DE L'ENTREPRISE

CHARTRE DE NON CORRUPTION

- 1) Les collaborateurs habilités à effectuer des achats pour le compte de l'entreprise prennent l'engagement formel de se tenir à l'écart de toute sollicitation, quelle que soit sa forme, pouvant s'apparenter à un avantage occulte et personnel au détriment de l'équité et de l'intérêt de l'entreprise.
- 2) De même, les commerciaux, assistantes, et responsables logistique s'engagent expressément à ne jamais proposer aux fournisseurs de gratification ou privilège quelle que soit sa forme, pouvant s'apparenter à un avantage occulte et personnel au détriment de l'équité et de l'intérêt de l'entreprise.
- 3) GENICADO prend l'engagement de ne jamais solliciter quelque partie prenante de l'entreprise en vue d'obtenir un marché, qui soit assimilable à une tentative de corruption.
- 4) Enfin, à travers les campagnes de marketing et de publicité qu'elle lance, GENICADO s'engage à ne pas inciter l'acheteur qui n'est pas le payeur à acheter des articles en échange de primes, cadeaux ou avantages personnels et occultes.

Fait à Nantes, le 13 novembre 2018

La Responsable Logistique

Le Directeur Commercial

Le Responsable Qualité



Nantes
(siège)

GÉNICADO OUEST
ZAC de la Boulaie
27, rue du Leinster
44240 LA CHAPELLE-SUR-ERDRE
Tél. 02 40 49 03 11
Fax 02 40 50 78 03



Rennes

GÉNICADO OUEST
Parc d'activités des Cormiers
3, rue des Cormiers
35650 LE RHEU
Tél. 02 99 30 20 10
Fax 02 99 30 22 12



Paris

GÉNICADO OUEST
19, rue Dautancourt
75017 PARIS
Tél. 01 42 26 98 40
Fax 01 42 28 44 95



Fédération Française des
Professionnels de la
Communication par l'Objet

GÉNICADO OUEST - SARL au capital de 300 000 € • Siret 322 504 978 00071 • RC Nantes B 322 504 978 • Code APE-NAF : 4649 Z

Génicado
S'ENGAGE



DIRECTIVE INTERNE RESPECT DE L'ENVIRONNEMENT

Traitement des déchets

L'activité de GENICADO génère quatre types de déchets :

- 1) Les emballages carton et papier
- 2) Les emballages plastique
- 3) Les piles
- 4) Les cartouches d'imprimantes

L'atelier TEKNIKMARK, labellisé Imprim'Vert intégré à nos murs génère, quant à lui, des déchets du type chiffon souillés, solvants, eaux de rinçage des écrans de sérigraphie.



Tous ces déchets sont récupérés, et recyclés respectivement par des sociétés comme REMONDIS, ARBRES, NEWPAP et VEOLIA.

Température des bureaux

De nouvelles Pompes à Chaleur, plus économes ont été installées sur le toit pour un investissement de 25.000 €, afin :

- D'une part, de mieux maîtriser notre consommation d'électricité.
- D'autre part, d'apporter plus de confort aux salariés, été comme hiver(20° l'hiver, 22 l'été)

Co-voiturage : nous organisons autant que faire se peut, le regroupement des déplacements en un seul véhicule lors de nos salons professionnels ou bien réunions commerciales.

Conversion à l'hybride : la société GENICADO a investi dans 3 véhicules essence hybrides rechargeables, permettant d'effectuer l'intégralité des trajets domicile-travail en mode électrique.

Eco-conduite : la société n'a cessé depuis 5 ans de recommander à ses collaborateurs la mise en application de la formation Eco-Conduite qu'ils ont tous reçue par l'ACO.

Quentin d'HERMIES

Gérant

ANNEXES

Etikeko

Le programme ETIKEKO® a été conçu pour vous aider à comprendre les efforts réalisés sur nos produits et nos usines, en matière de développement durable depuis 2007.

Il participe à l'évaluation de la responsabilité sociétale des entreprises (RSE), «concept dans lequel les entreprises intègrent les préoccupations sociales, environnementales, et économiques dans leurs activités et dans leurs interactions avec leurs parties prenantes sur une base volontaire».

FRÉQUENCE D'UTILISATION ET DURABILITÉ

8%

L'évaluation porte sur l'usage premier de l'article et sa solidité.

COMMUNICATION PÉDAGOGIE

23%

La sensibilisation de l'utilisateur fait partie de notre mission. Une cartonnnette de présentation comportant des informations sur la matière ou l'énergie utilisée est jointe à chaque produit.

CONDITIONNEMENT UNITAIRE

23%

L'évaluation porte sur la quantité de déchets immédiats produits.
MAXIMALE : pour les produits qui n'ont aucun conditionnement individuel.
BONNE : pour les conditionnements en carton et papier recyclés et recyclables facilement.
INTERMÉDIAIRE : pour les conditionnements unitaires éco-conçus (boîte en carton), facilement recyclables et les sachets plastiques issus du recyclage ou biodégradables.

CONCEPTION DU PRODUIT

38%

L'évaluation porte sur le choix de la matière première.
La note évolue en fonction de ses qualités environnementales.
MAXIMALE : pour les matières premières issues de l'agriculture biologique.
BONNE : pour les matières premières recyclées ou les matières naturelles environnementales (bois FSC, bambou, lin, chanvre, jute).
INTERMÉDIAIRE : pour les matières éco-conçues permettant de limiter l'impact sur l'environnement telles que les conductions sans PVC ou les énergies renouvelables.

FIN DE VIE

8%

Cette évaluation est délicate car même si une matière est recyclable ou biodégradable, il n'est pas certain qu'elle fasse l'objet d'un tri sélectif ou d'un compostage. La matière finira très souvent incinérée. Ceci nous conduit à appliquer à ce critère une faible part de la notation.

RÉSULTATS USINES 2018

SUR LES COLLECTIONS CITIZEN GREEN®

L'usine a été auditée par un organisme extérieur. Elle peut aussi être certifiée SAB000 (responsabilité sociétale).

NOTE 1 47%

L'usine est certifiée ISO9000 (management qualité), OHSAS18001 (management santé/sécurité) ou ISO14001 (management environnemental). Elle est donc fiable dans sa capacité d'organisation.

NOTE 2 18%

L'usine n'a pas de certification et n'a pas été auditée par un organisme extérieur mais adhère à notre cahier des charges (auto-évaluation avec nos propres auditeurs et/ou engagement écrit et officialisé).

NOTE 3 34%

RÉSULTATS PRODUITS 2018

SUR LES COLLECTIONS CITIZEN GREEN®

ETIKEKO DE 80 À 100% **A** 57%

ETIKEKO DE 60 À 80% **B** 41%

ETIKEKO DE 40 À 60% **C** 2%

ETIKEKO DE 20 À 40% **D** 0%

ETIKEKO DE 0 À 20% **E** 0%

ANNEXES

https://viewer.xdcollection.com/ECO/en/2018-xd/?page=1

Templates | Piktchart | easel.ly - create Infogr... Mid Ocean Brands | Génicado Ouest | PromoTool - Solution...

1-2 / 10



ECO+

IT IS UP TO ALL OF US.

Sustainability is all around us, and it is here to stay...

It has become common sense to think about the environment in everything we do. We eat biological, less but better meat, we drive electric cars more and we even start to ban polluting diesels. We build low energy consuming houses and give materials a second life through recycling.

The promotional product business is no exception to this trend. Promotional products have their function for our business, and sustainability is playing an ever increasing role, offering new possibilities to communicate around corporate social responsibility and compliance.

Read about promotional sustainability, contact us for your campaigns and events that can be enforced with a powerful sustainable gift!

What's hot and what's happening

The need for sustainability

Sustainability in promotional business

Compliance

Featured promotional eco products

Contact Us

Notre charte d'engagements

ENGAGEMENT DE TRANSPARENCE



ECOVADIS

EcoVadis fournit la première solution dédiée à l'intégration et au suivi des pratiques de Développement Durable dans les processus d'achats.

Leur mission : EcoVadis fournit la première solution dédiée à l'intégration et au suivi des pratiques Développement Durable dans les processus d'achats.

Leur méthodologie : La méthodologie EcoVadis est basée sur les normes internationales du Développement Durable (GRI) (l'Initiative mondiale du reporting), le Pacte Mondial des Nations Unies (TSD 26000), et supervisée par un comité scientifique réunissant des experts de la RSE et des Achats, afin de garantir l'indépendance et la fiabilité des évaluations.

Nous nous situons dans le TOP 1 % des fournisseurs évalués par EcoVadis sans être dans la catégorie "Croissance en biens de consommation" que toutes catégories confondues.



PERFORMANCE RSE : VUE D'ENSEMBLE



ETIKEKO

Nous avons conçu le programme d'évaluation ETIKEKO qui permet de mesurer les efforts réalisés sur nos produits et nos ventes depuis 2007. Nous évaluons les efforts d'eco-conception du produit, de sa matière première à son conditionnement, et du fabricant en évaluant les garanties sociales qu'il peut apporter.

REPARTITION GÉOGRAPHIQUE DES ACHATS	
FOURNISSEURS FRANCE	14 %
FOURNISSEURS EUROPE	13 %
FOURNISSEURS ASIE (BSCI) - SEDEX	42 %
FOURNISSEURS ASIE	31 %

2FPCO

La Fédération Française des Professionnels de la Communication par l'Objet rassemble plus de 180 membres autour de sa charte : éthique et développement durable, transparence commerciale, organisation de l'entreprise, label qualité. Les principes fondamentaux de la profession y sont listés et un audit annuel garantit notre engagement.

ENGAGEMENT DE SERVICES

LOGISTIQUE

- Être le partenaire de croissance de nos clients
- Garantir une proximité d'approvisionnement en Ile de France
- Optimiser la supply chain des clients grâce à des solutions performantes et respectueuses de l'environnement.

TRANSPORT

- Être attentifs à la qualité de service et de gestion de nos transporteurs
- 100% (air/mer/terre) sont certifiés :
 - ISO 14001 pour l'environnement
 - ISO 9001 pour la qualité
 - OHSAAS 18001 pour l'hygiène et la sécurité



BEPRINT

Nous avons choisi de faire marquer 100% de nos produits STOCK en France en la matière, par souci de cohérence avec notre offre éco-conçue méritant de rester la plus vertueuse possible.

- Vous désirez faire savoir à vos clients que vous êtes attentifs aux normes RSE ?
- Accrocher de l'importance à ces aspects qualitatifs, environnementaux et sociaux car cela permet :
- de vous garantir des délais courts,
 - de réduire les émissions de CO2 en limitant des trajets inter-dépôts,
 - de participer à la préservation de 2000 emplois en France.

ENGAGEMENT DU RESPECT DES NORMES

RSE

Dans une logique de progrès continue, nous avons renforcé notre stratégie RSE et avons adhéré à la Charte diversité, pour une gestion des ressources humaines non discriminatoire, à la Charte relations fournisseurs responsables pour construire une relation durable et équilibrée avec nos partenaires, et au Global compact des Nations Unies, pour faire progresser notre démarche de responsabilité sociale.



CHARTE DE LA DIVERSITÉ

Charte de la diversité : nous engageons à respecter le principe de non discrimination dans le traitement de nos salariés.



CHARTE FOURNISSEUR RESPONSABLE

Nous nous engageons à construire une relation durable et équilibrée dans un cadre de confiance réciproque, avec 10 engagements à respecter et dont nous sommes comptables.



CHARTE GLOBAL COMPACT

Nous nous engageons volontairement à travailler et rendre des comptes sur 4 thèmes principaux dans une démarche de progrès et d'un échange de bonnes pratiques vertueuses : droits de l'Homme, environnement, lutte contre la corruption et respect des normes internationales du travail.



ISO 14001

Nous sommes engagés sous le N° 081477/978F à garantir un bon management environnemental grâce à des méthodes de gestion visant à prendre en compte l'impact environnemental de nos activités, à évaluer cet impact et à le réduire.

- Les actions entreprises sont :
- Eco-conception des produits
 - la prévention de la pollution
 - la diminution de notre consommation de ressources naturelles
 - la diminution de notre consommation d'énergie
 - la réduction de nos déchets
 - l'éducation à l'environnement
 - l'implication de nos fournisseurs et sous-traitants en les encourageant à adopter le même système



BSCI

Puisque la performance sociale de nos fournisseurs est aussi importante que le prix, la qualité et les délais, nous devenons membre du BSCI (Business Social Compliance Initiative) en 2010 et nous nous engageons à ce que 2/3 de notre volume d'achat soit passé dans des usines suivies et auditées selon le cahier des charges du BSCI.

INPO : en 2016, SEDEX et BSCI ont signé un accord qui a pour but de développer des projets et des programmes communs destinés à renforcer les efforts de leurs membres respectifs en matière de durabilité.



REACH

(Registration, Evaluation, Authorization and Restriction of Chemicals)

C'est un règlement européen qui oblige à mesurer, évaluer et contrôler les substances chimiques fabriquées, importées ou mises sur le marché européen. Il permet de protéger la santé humaine et l'environnement face aux risques potentiels des substances chimiques.

Nous demandons à tous nos fournisseurs à ce que nos productions ne contiennent pas de substances interdites (174 à la date où nous imprimons) ou les maintenant à des niveaux acceptés. Pour le vérifier, nous testons les produits ou exigeons des certificats de conformité REACH.

Génicado
S'ENGAGE

ANNEXES

LA PERFORMANCE ENVIRONNEMENTALE

PF Logo Express ne se contente pas d'être un site de marquage performant. Une grande attention est aussi consacrée à la durabilité écologique de ses activités. La certification à la norme ISO 14001 relative au management environnemental témoigne de l'intérêt porté aux aspects écologiques à travers tout le processus de production. En s'appuyant sur une politique environnementale ambitieuse et sur les critères ISO, notre stratégie de gestion environnementale prévoit l'intégration de la durabilité dans toutes les opérations quotidiennes du site.

Un des objectifs de notre politique environnementale est l'introduction de méthodes d'impression durables. Dans le cadre des exigences dictées par la norme ISO 14001, nous nous fixons chaque année de nouveaux

défis en matière de performance environnementale. Nous avons notamment mis en place des procédures de contrôle et des audits de la gestion des déchets conformes aux procédures d'audit de commerce éthique pour les membres SEDEX (SMETA II).

En 2016, nous avons ainsi atteint notre objectif de réduction de 40 % des déchets d'encre, avec une solide amélioration de notre efficacité écologique et une belle réduction des coûts à la clé. En investissant dans des technologies innovantes de nettoyage des capsules d'encre, l'utilisation de produits chimiques a pu être réduite considérablement, renforçant par la même occasion la sécurité des conditions de travail des opérateurs.

PF Logo Express vise l'amélioration et l'innovation continues de ses

activités et rejoindra d'ailleurs la Business Environmental Performance Initiative (BEPI) dans le courant de l'année 2017. Cette étape nous permettra de professionnaliser encore davantage nos systèmes de gestion et de perfectionnement de nos performances environnementales et d'assumer ainsi notre part de responsabilité à l'égard de la planète et de sa population, le tout en collaboration avec nos partenaires de la chaîne d'approvisionnement.



SMETA



BEPI
Accompagnement et suivi
Business Environmental
Performance Initiative

Les éléments clés de la stratégie environnementale de PF Logo Express sont :



La prévention des déchets en optimisant nos systèmes de préparation et d'utilisation de peintures, en remplaçant les serviettes en papier par des serviettes en tissu réutilisables et en numérisant nos documents pour limiter les impressions.



La collecte et le recyclage des déchets en diffusant des instructions de tri, en mettant des conteneurs de déchets sélectifs à disposition, en optimisant l'entreposage et le transport et en utilisant des emballages réutilisables.



La formation et la sensibilisation continues aux aspects environnementaux de l'équipe de direction, des employés et des sous-traitants.



La supervision permanente de nos activités et l'organisation d'audits internes et de tiers pour contrôler les procédures internes et le respect de la législation environnementale et des critères ISO 14001.

ANNEXES

Social compliance

Auditing factories

We are critical on ensuring that we work with factories that respect Human Rights. We work jointly with our buying office in Shanghai, ensuring that our factories are timely audited. We have chosen to do this according to BSCI, the global recognized standard. Our mother The New Wave group is a long term member of this organization.

BSCI was launched in 2003 as an initiative of the Foreign Trade Association (FTA) in response to the increasing business demand for transparent and improved working conditions in the global supply chain. The fundamental goals of BSCI are only achievable through a strong commitment from participants to implement the system.

BSCI audits are conducted in order to implement the BSCI Code and to measure improvements. BSCI not only audits but also gives training and workshops to participants to improve their knowledge. For Toppoint this is the right way; we are convinced that telling people what is wrong or right in these countries isn't the way, you also have to explain them why it's wrong. Only with more knowledge they can work on improving their standards.

BSCI engages with a wide range of stakeholders in order to find sustainable solutions to often complex challenges. Non-compliance with labour rights is often linked to political, economic or cultural issues that affect not only

individual workplaces but also entire sectors and countries. BSCI develops active dialogue and cooperation with governments, trade unions, NGOs, business associations, buyers and their business partners.

The BSCI Code of Conduct aims at setting out the values and principles that BSCI participants strive to implement in their supply chains. Each BSCI participant endorses the Code of Conduct as well as the Terms of Implementation, the Glossary and the Reference when joining the initiative. The BSCI Code draws on important international labour standards protecting workers' rights such as International Labour Organization (ILO) conventions, declarations of the United Nations (UN) as well as guidelines of the Organization for Economic Co-operation and Development (OECD). It sets out 11 core labour rights, which our participants and their business partners commit to monitor within their supply chains in a step-by-step development approach. The 2014 version has been reinforced with new principles such as 'No Precarious Employment' and 'Ethical Business Behavior'



Principles of the New Code of Conduct

Principles of the New Code of Conduct The new BSCI Code of Conduct reflects the latest developments within supply chain relations and the growing call for responsible business practices.



The rights to freedom of association and collective bargaining



No discrimination



Fair remuneration



Decent working hours



Occupational health and safety



No child labour



Protection of young workers



No precarious Employment



No bonded labour



Protection of The environment



Ethical business Behaviour

5