



# 03

INFORME DE  
**RESPONSABILIDAD**  
SOCIAL CORPORATIVA



# 3.1

## CARTA DEL PRESIDENTE DE HONOR

La frase “*Construimos confianza*” sustenta los valores corporativos, extendidos a toda la organización, y que suponen nuestro compromiso con clientes, empleados, inversores, socios, proveedores, subcontratistas, administraciones públicas, usuarios y la sociedad en general dentro de nuestra seña de identidad. Valores que se transmiten interna y externamente, y que hoy se traducen en políticas y planes de acción con un compromiso continuo de exigencia y liderazgo en prevención en materia de seguridad, cumplimiento de los plazos de entrega y compromiso, aplicación de la sostenibilidad y de las nuevas tecnologías, exigencia en calidad, gestión medioambiental y gestión social apoyando iniciativas relacionadas con nuestra actividad que crean valor para la comunidad.

En este sentido, gracias a este compromiso continuo, hemos sido capaces de crear proyectos de desarrollo con el objetivo de mejorar la calidad de vida de las comunidades donde estamos presentes y donde somos capaces de aportar valor social a la ejecución de nuestras obras. En cada uno de esos proyectos en tres continentes y ocho países, dejamos experiencias enriquecedoras, aprendizajes y, por supuesto, nuevos retos para seguir creciendo.

Os invito a leer este informe de Responsabilidad Social que, en lo referente a reporte, supone un paso adelante, ya que está concebido desde la perspectiva de la ISO 26000 que, aunque no es certificable, si nos abre la puerta a realizar voluntariamente esfuerzos en este sentido y reportarlos en nuestro resumen de actividades que anualmente mostramos en la memoria del Grupo. Continuamos también en el nuevo esquema del Pacto Mundial como socios renovando nuestro compromiso tanto con los principios como con las iniciativas.

Y nuestro compromiso continúa en el futuro en el que apostamos por el desarrollo y el talento de nuestra gente y trasladando los valores de Grupo a toda la sociedad: agilidad, garantía, compromiso, experiencia, confianza y cercanía. Porque entendemos que los valores son el ADN de toda empresa y, por ende, deben regir todo lo que hacemos.

**Antonio Fernández Rubio**  
Presidente de Honor  
Grupo ALDESA





## 3.2

# GOBERNANZA DE LA ORGANIZACIÓN

## EL GRUPO Y LA RESPONSABILIDAD SOCIAL

El Grupo Aldesa lleva años trabajando para hacer compatible su desarrollo económico con la integración de las preocupaciones medioambientales y sociales en su modelo de gestión. El crecimiento y la diversificación que ha experimentando el Grupo en los últimos años hace necesario prestar mayor atención a las consecuencias de las actividades que se desarrollan y que tienen impacto en la sociedad.

Así, Grupo Aldesa se marcó una serie de objetivos estratégicos en el ámbito de la Responsabilidad Social Corporativa, que van desde la aplicación de proyectos de I+D+i orientados a la sostenibilidad en la obra civil, hasta la decidida inversión en energías renovables, pasando por la gestión de residuos para su reutilización, la extensión del Plan de Seguridad Laboral a los empleados de las empresas subcontratadas o la participación en proyectos de cooperación y desarrollo en los países donde lleva a cabo su actividad.

La estrategia de Responsabilidad Corporativa del Grupo, que se traduce en el lema “Construimos confianza”, se sustenta en una serie de valores corporativos que se extienden a todos los niveles de la organización y que pretenden no solo ser su seña de identidad, sino un verdadero compromiso con todos sus grupos de interés: clientes, empleados, inversores, socios, proveedores, subcontratistas, administraciones públicas, usuarios y la sociedad en general.



### Misión

Contribuir de forma activa y voluntaria al mejoramiento social, económico y ambiental, aportando de esta forma nuestro valor añadido en los países donde operamos.



Todos estos valores se concretan en una serie de áreas y sistemas de gestión que establecen la implantación de las correspondientes políticas y planes de acción para el cumplimiento eficaz de todos estos compromisos.

- **Apuesta por Recursos Humanos de alta cualificación técnica.** Aldesa es consciente de que su éxito ha sido posible gracias a su equipo humano. El crecimiento experimentado por el Grupo en los últimos años





conlleva la necesidad de incorporación continua de profesionales con capacidad de superación y alta cualificación técnica en todos los ámbitos del negocio. Para el desarrollo de sus empleados, uno de los pilares básicos de la política de Recursos Humanos es la promoción interna y la formación especializada.

- **Altos niveles de exigencia en la prevención de la Seguridad.** La seguridad laboral es un pilar básico en Aldesa para articular todas las actividades que desarrolla, estando al mismo nivel de importancia que la rentabilidad, la calidad y la producción. El Grupo apuesta seriamente por la seguridad y la prevención de riesgos laborales, estableciendo una serie de compromisos y directrices que se plasman en su política de Seguridad y Salud y que tienen que cumplir todos los empleados, haciéndoles de esta forma partícipes de la gestión preventiva de seguridad.
- **Aplicación de la sostenibilidad y de las nuevas tecnologías.** Aldesa cuenta con capacidad para el uso de las técnicas más avanzadas en la ejecución de sus proyectos, incorporando selectivamente la tecnología más adecuada. Se estudian las posibilidades tecnológicas disponibles para mejorar los métodos constructivos, haciendo especial hincapié en la eficiencia de los procesos y en la sostenibilidad. Asimismo, trabaja en proyectos tecnológicos avanzados relacionados con la ingeniería eléctrica y las telecomunicaciones.
- **Cumplimiento de los requisitos más exigentes de calidad.** Desde hace más de una década Aldesa viene certificando su Gestión de la Calidad, asegurando de esta forma el cumplimiento de los requisitos de los clientes en cuanto a grado de satisfacción, así como los requisitos legales y reglamentarios para reducir los fallos y establecer un marco de mejora continua de los procesos del Grupo. La política de Calidad de Aldesa tiene entre sus objetivos hacer de la misma un elemento básico en la cultura de la organización, y conseguir la identificación y el compromiso sincero de todo el personal.
- **Estricto cumplimiento de los plazos de entrega establecidos.** Ningún detalle se omite en la planificación de los trabajos que requiere cada proyecto y si el control periódico de los plazos parciales detecta el mínimo retraso, se valora la ampliación del equipo y los turnos de trabajo, evitando de esta forma molestias innecesarias a clientes y usuarios.
- **Gestión respetuosa con el medio ambiente.** La política medioambiental de Aldesa pone especial énfasis en la prevención y en el establecimiento de una mejora continua en el comportamiento medioambiental del Grupo, con un alto grado de implicación por parte de toda la organización. Desde hace cerca de diez años Aldesa cuenta con el certificado de Gestión Medioambiental, según la norma ISO 14.001, que asegura el cumplimiento de la legislación y reglamentación ambiental aplicable, así como la utilización de procesos que evitan, reducen y controlan la contaminación.
- **Apoyo a las iniciativas que crean valor para la comunidad.** La acción social de Aldesa se centra en el desarrollo de proyectos relacionados con su actividad que generan valor para la comunidad al satisfacer sus necesidades esenciales. Dichos proyectos se circunscriben principalmente a la promoción del desarrollo de infraestructuras en las regiones más pobres del mundo, de manera que la población pueda tener acceso a los servicios básicos de infraestructuras y a la integración social de las personas menos favorecidas en las comunidades donde el Grupo opera.

Con el convencimiento de que es necesario mantener un modelo de negocio sostenible, el Consejo de Administración del Grupo Aldesa asume el cometido de aprobar las políticas que afectan a los distintos ámbitos que abarca la Responsabilidad Social Corporativa, de manera que estén en consonancia con las expectativas de sus grupos de interés y los objetivos estratégicos marcados.

**Stakeholders**

El diálogo con nuestros stakeholders forma parte de nuestro plan de Comunicación y RSC. Este compromiso se concreta en un mecanismo de diálogo y entendimiento mutuo para que todos nuestros grupos de interés sean escuchados y se tengan en cuenta en la operativa diaria. En casos particulares de obras cercanas a la población, por ejemplo, hemos establecido plataformas directas de comunicación, así como reuniones informativas de cara a que la comunicación sea recíproca y que todos se sientan parte involucrada.



## ALINEACIÓN CON LOS PRINCIPIOS DE RESPONSABILIDAD SOCIAL

Convencido de poder contribuir al desarrollo sostenible a través de su actividad, Grupo Aldesa se alinea con los principios y ejes de actuación de la norma internacional ISO 26000 a la hora de enfocar sus operaciones de manera responsable, tal y como la sociedad está demandando. Dado el carácter multinacional del Grupo, y ante la diversidad de estándares nacionales que pueden crear confusión, se ha optado por la primera norma verdaderamente universal de responsabilidad social.



Principios básicos de la Responsabilidad Social

- ✓ Rendición de cuentas
- ✓ Transparencia
- ✓ Comportamiento ético
- ✓ Respeto a los intereses de las partes interesadas
- ✓ Respeto al principio de legalidad
- ✓ Respeto a la normativa internacional de comportamiento
- ✓ Respeto a los derechos humanos

Al mismo tiempo, en un decidido paso por avanzar en materia de transparencia y rendición de cuentas, este informe de Responsabilidad Social se estructura de acuerdo con la Guía ISO 26000, que ofrece un consenso global en cuanto a las materias fundamentales y asuntos sobre los que reportar.

IMPLICACIÓN EN LA CONSECUCIÓN DE LOS OBJETIVOS DE DESARROLLO SOSTENIBLE

Aldesa, como parte de su estrategia operativa, declara su compromiso e implicación para colaborar en la consecución de los Objetivos de Desarrollo Sostenible (ODS), que derivan de declaraciones de Naciones Unidas en materia de derechos humanos, trabajo, medio ambiente y anticorrupción, gozando de consenso universal.

En este contexto, el desafío para las empresas es coadyuvar a su cumplimiento abordando las metas a nivel local. Aldesa posee la capacidad y la voluntad para contribuir en estas transformaciones y posicionarse como motor de desarrollo. En este sentido, Aldesa ha identificado dos objetivos con los que puede ayudar de forma fehaciente como parte del desarrollo de su actividad:

- **Objetivo 9:** Industria, innovación e infraestructura
- **Objetivo 11:** Ciudades y comunidades sostenibles

No obstante, Aldesa ha identificado además otras áreas que, por su actividad, pueden ser objeto de actuación, como agua limpia y saneamiento, empleo digno y energías renovables.



PROMOCIÓN DEL DESARROLLO SOSTENIBLE

Durante 2017 el Grupo Aldesa ha llevado a cabo campañas internas de concienciación sobre la necesidad de aplicar los principios del desarrollo sostenible, y ha participado en distintos eventos, como congresos, jornadas o seminarios, vinculados tanto con el impulso de su actividad como con la Responsabilidad Corporativa, teniendo la oportunidad de transferir al tejido empresarial distintos aspectos relacionados con la sostenibilidad. Asimismo, las empresas del Grupo participan activamente en organizaciones y asociaciones que promueven el desarrollo responsable de sus respectivos sectores.

Principales asociaciones y entidades a las que prestaron su apoyo las empresas del Grupo en 2017

- ✓ AEC - Asociación Española de la Carretera
- ✓ AECMA - Asociación Española de Construcción Management
- ✓ AEDIVE - Asociación Empresarial para el Desarrollo e Impulso del Vehículo Eléctrico
- ✓ AEE - Asociación Empresarial Eólica
- ✓ AENOR - Comités de Normalización
- ✓ AETOS - Asociación Española de Túneles y Obras Subterráneas
- ✓ AMDEE - Asociación Mexicana de Energía Eólica
- ✓ AMITOS - Asociación Mexicana de Ingeniería de Túneles y Obras Subterráneas
- ✓ ANCI - Asociación Nacional de Constructores Independientes
- ✓ APREAN - Asociación de Promotores y Productores de Energías Renovables de Andalucía
- ✓ Cámara de Comercio de Sevilla
- ✓ Cámara de Contratistas de la Comunidad Valenciana
- ✓ CAMESCOM - Cámara Española de Comercio en México
- ✓ CMIC - Cámara Mexicana de la Industria de la Construcción
- ✓ CLANER - Clúster Andaluz de Energías Renovables
- ✓ COGENER - México AC
- ✓ CSIC - Consejo Superior de Investigaciones Científicas
- ✓ Fundación Laboral de la Construcción
- ✓ ITS España - Foro de Nuevas Tecnologías en el Transporte
- ✓ ITS Polska - Asociación Nacional de Sistemas de Tráfico Inteligente de Polonia
- ✓ NFF - Asociación Noruega de Túneles
- ✓ NORWEA - Asociación Noruega de la Energía Eólica
- ✓ PHIG - Cámara de Comercio Polaco-Española
- ✓ PZPB - Asociación Polaca de Empresarios de la Industria de la Construcción
- ✓ SNHK - Cámara de Comercio Hispano-Noruega
- ✓ UNEF - Unión Española Fotovoltaica



## GOBIERNO CORPORATIVO

Grupo Aldesa está regido, administrado y representado por un Consejo de Administración encargado de la coordinación, seguimiento y control de la organización, funcionamiento y estrategia de las distintas entidades que integran el grupo, en orden a la consecución de los objetivos empresariales de éste. Para todo ello, cuenta con un Comité de Dirección líder y multidisciplinar con amplia experiencia en el sector.

“ **Misión**   
 Crear valor en las actividades de construcción, industrial, inversión y soluciones tecnológicas desarrollando proyectos de calidad para nuestros clientes en el mundo. ”

Grupo Aldesa siente el compromiso con el buen gobierno corporativo, por lo que lleva a cabo políticas que aseguren un modelo de ética, cumplimiento y transparencia de los procesos y controles que soportan mediante la misión, visión y los propios valores del Grupo, que pretenden posicionar a Aldesa como referente en el sector mediante la aplicación de las mejores prácticas en transparencia.

“ **Visión**   
 Ser un grupo especializado y de referencia en los diferentes países en los que se desarrollan las actividades de nuestras líneas de negocio, ofreciendo la mejor solución integral en los distintos proyectos, así como aumentar la rentabilidad innovando y optimizando la gestión, aprovechando de manera comprometida y sostenible las sinergias generadas por las diferentes divisiones de conforman el Grupo. ”

— **Valores** —

- ✓ Garantía
- ✓ Compromiso
- ✓ Confiianza
- ✓ Experiencia
- ✓ Cercanía
- ✓ Transparencia

## COMPLIANCE Y POLÍTICAS CORPORATIVAS

El Grupo cuenta con herramientas internas que previenen malas prácticas corporativas, recogidas en su Plan Compliance y el Código Ético. Los modelos y pautas de comportamiento profesional, ético y responsable son de obligado cumplimiento para todas las personas que componen el Grupo Aldesa y extensivos a todos sus grupos de interés.

Grupo Aldesa cuenta con una serie de procedimientos, modelos, políticas y manuales aprobados y utilizados como medidas de control y supervisión de la Política de Cumplimiento de la compañía. Así, Aldesa dispone de políticas corporativas en materia de Ética, Anticorrupción, Recursos Humanos y Responsabilidad Social Corporativa, entre otras, así como una política de estructura y de Gobierno Corporativo.



## 3.3

## RESPETO Y PROTECCIÓN A LOS DERECHOS HUMANOS

Como un paso significativo más para afianzar su conducta socialmente responsable, en 2015 el Grupo Aldesa firmó la carta de unión al Pacto Mundial de Naciones Unidas (Global Compact). En 2017 ha renovado dicho compromiso de adhesión, implicándose firmemente en el objetivo de alinear sus actividades y estrategias de negocio con los Diez Principios universalmente aceptados en las áreas de derechos humanos, normas laborales, medio ambiente y lucha contra la corrupción.

A esta iniciativa internacional de Naciones Unidas que nace en el año 2000 se han unido desde entonces más de 12.000 entidades firmantes en cerca de 150 países del mundo, por lo que el Pacto Mundial de Naciones Unidas es hoy la mayor iniciativa voluntaria de responsabilidad social empresarial en el mundo.



### NUESTRO CÓDIGO ÉTICO COMO GARANTE DE LOS DDHH

El Código Ético de Grupo Aldesa recoge los valores, las normas y los principios reflejados en nuestra cultura de empresa, contemplando explícitamente, como uno de los principios básicos de comportamiento, el respeto a los Derechos Humanos. En concreto, se señala que toda actuación del Grupo Aldesa y de las personas que lo integran guardará un respeto escrupuloso a los Derechos Humanos y Libertades Públicas incluidos en la Declaración Universal de los Derechos Humanos. Pero además, Grupo Aldesa suscribe y fomenta el cumplimiento de los Derechos Humanos y evita colaborar con aquellas organizaciones que los vulneran. Por ello, se compromete a respetar todas las disposiciones que, en esta materia, la Organización Internacional del Trabajo (OIT) y el Pacto Mundial emitan.

El Código Ético además obliga a que, de igual modo, todos los integrantes de Grupo Aldesa velarán por el cumplimiento de estas disposiciones, poniendo especial atención en aquellas relacionadas con el trabajo infantil y forzoso.

Igualmente, Aldesa defiende en su Código Ético que todas las personas del Grupo tienen derecho de asociación y libre sindicación, por lo que colaborará con los medios necesarios para que los empleados puedan ejercer este derecho, y que todos los trabajadores del Grupo puedan ejercer cargos sindicales de acuerdo a la legislación aplicable a cada caso.

Otro aspecto contemplado es la no discriminación y la igualdad de oportunidades. En este sentido, Grupo Aldesa no permite ningún tipo de discriminación por motivos de género, raza, orientación sexual, creencias





religiosas, opiniones políticas, origen social, discapacidad o cualquier otra circunstancia susceptible de ser fuente de discriminación. Además, las personas del Grupo fomentarán los principios de igualdad de oportunidades y contribuirán a generar un entorno de trabajo diverso e integrador.

El Código Ético de Aldesa aborda también la protección del medio ambiente, comprometiéndose con la protección y el respeto, y preservación del entorno natural. Dicho compromiso se asume mediante las directrices de su política medioambiental. Al mismo tiempo, exhorta a los integrantes de Grupo Aldesa a proteger y respetar minimizando los impactos medioambientales negativos que pudieran ocasionarse del desarrollo de su actividad.

Un aspecto clave del Código Ético es la lucha contra la corrupción. De forma tajante, Grupo Aldesa manifiesta que no tolerará ni admitirá ningún tipo de corrupción. Los directivos y empleados, así como cualquier persona externa que preste sus servicios al Grupo deberán, en sus relaciones con las Administraciones públicas nacionales, de países terceros y de organizaciones internacionales, comportarse de tal modo que no induzcan a un funcionario público a violar sus deberes de imparcialidad o cualquier precepto legal.

Grupo Aldesa prohíbe la realización de cualquier tipo de comportamiento y/o actividad destinada a influir ilícitamente en el comportamiento de un funcionario público con el fin de que adopte o no adopte una decisión que favorezca a nuestra empresa. A tal efecto, Grupo Aldesa cuenta con políticas de cumplimiento y procedimientos de control específicos frente a estas actuaciones, que pueden derivar incluso en la imposición de sanciones y que deberán ser conocidos por la totalidad de empleados y directivos de la compañía.



## Los 10 Principios del Pacto Mundial

### Derechos Humanos



- 1 Las empresas deben apoyar y respetar la protección de los derechos humanos proclamados en el ámbito internacional.
- 2 Las empresas deben asegurarse de no ser cómplices en abusos a los derechos humanos.

### Normas Laborales



- 3 Las empresas deben respetar la libertad de asociación y el reconocimiento efectivo del derecho a la negociación colectiva.
- 4 Las empresas deben eliminar todas las formas de trabajo forzoso u obligatorio.
- 5 Las empresas deben abolir de forma efectiva el trabajo infantil.
- 6 Las empresas deben eliminar la discriminación con respecto al empleo y la ocupación.

### Medio Ambiente



- 7 Las empresas deben apoyar los métodos preventivos con respecto a problemas medioambientales.
- 8 Las empresas deben adoptar iniciativas para promover una mayor responsabilidad ambiental.
- 9 Las empresas deben fomentar el desarrollo y la difusión de tecnologías inofensivas para el medio ambiente.

### Lucha contra la Corrupción



- 10 Las empresas deben trabajar contra la corrupción en todas sus formas, incluyendo la extorsión y el soborno.



## RELACIONES LABORALES Y CONDICIONES DE TRABAJO

Para asegurar el éxito a largo plazo de la compañía, Aldesa privilegia la comunicación con todos sus empleados tanto de forma individual como colectiva e independientemente de si están representados de forma regular por un comité; además, impulsa la negociación como vehículo para llegar a acuerdos laborales individuales.

Aldesa entiende que la remuneración es un factor prioritario en la consolidación de su capital humano, es por ello que vela por mantener un sistema retributivo diferenciador respecto de sus competidores. Los principios de actuación que guían nuestro sistema retributivo son:

- Favorecer la atracción, contratación y retención de los mejores profesionales. Guardar coherencia con el posicionamiento estratégico del Grupo y con su desarrollo, con su realidad internacional y multi-cultural y con su objetivo de excelencia.
- Reconocer y recompensar la dedicación, la responsabilidad y el desempeño de todos sus profesionales, además de respetar la equidad interna.
- Adaptarse a las diferentes realidades locales en las que operan las distintas sociedades del Grupo.
- Situar a la vanguardia del mercado en coherencia con la posición alcanzada por la empresa.

## SEGURIDAD Y SALUD EN EL TRABAJO

En Aldesa consideramos que la prevención de daños personales y la protección de la salud son valores fundamentales para el reconocimiento de la excelencia empresarial. La seguridad y la salud de las personas que trabajamos en el Grupo y la mejora de las condiciones en las que realizamos el trabajo son objetivos prioritarios y fundamentales.

Todos los trabajadores de Grupo Aldesa somos elementos activos y responsables de la implantación de la Política de Seguridad y Salud. Esto incluye a todas las personas que trabajan para el Grupo, sin distinción entre si son empleados propios o de empresas colaboradoras.

Para Grupo Aldesa la seguridad y salud laboral está al mismo nivel de importancia que la rentabilidad, la calidad y la producción.

Estos principios están basados en el cumplimiento de los siguientes compromisos:

- Basándonos en el principio de que todos los accidentes, incidentes y enfermedades profesionales pueden y deben ser evitados, a alcanzar un alto nivel de seguridad en el trabajo, cumpliendo con la legislación vigente, las obligaciones contractuales y nuestras normas y procedimientos y, en especial los criterios de nuestros clientes.
- A que la línea de mando asumirá y potenciará la integración de la seguridad en el proceso de operación diaria, estableciendo como principio básico que el mejor desarrollo de la actividad se consigue con la mayor seguridad.



- A promover la participación y la consulta de todos los trabajadores en las cuestiones relacionadas con la seguridad y salud en el trabajo y a informar a nuestros trabajadores de todos los riesgos inherentes a su trabajo que puedan comprometer su seguridad y salud como consecuencia de nuestra actividad.
- Para alcanzar los objetivos de seguridad y salud, a asignar los recursos necesarios, planificando de manera adecuada la utilización de los mismos, en un proceso continuo de mejora de las condiciones de trabajo. El establecimiento y revisión de dichos objetivos se realizará en las diferentes Comisiones de Seguimiento de Seguridad y Salud.

“ La integración de la Prevención de Riesgos Laborales es para Grupo Aldesa un elemento imprescindible de su cultura empresarial. Se trata de un compromiso en todos los niveles de la organización, con el objetivo de disponer de las mejores condiciones de seguridad en el trabajo y altos niveles de protección para todos los empleados. ”



Dando cumplimiento a los requisitos legales en materia de Prevención de Riesgos Laborales (PRL), la actividad preventiva en Grupo Aldesa se organiza a través del Servicio de Prevención Propio Mancomunado, y con la colaboración y el apoyo del resto de áreas y departamentos de la organización.

En 2017, las empresas de Grupo Aldesa en **España** sometieron su gestión de PRL a auditorías legales y de cumplimiento de la norma OHSAS 18001:2007 (Sistema de Gestión de la Salud y la Seguridad en el Trabajo), superando las mismas con éxito y haciendo que nuestra organización se sitúe entre las empresas líderes en este ámbito. Dicho sistema no sólo satisface los requerimientos legales, sino que, además, establece los requisitos que deben cumplir las organizaciones para que puedan optimizar el rendimiento de su Sistema de Gestión de Seguridad y Salud Laboral. Desde la perspectiva de los empleados, se minimizan los riesgos asociados a la actividad que desarrolla la empresa, obteniendo de esta forma la mejora continua de las condiciones de trabajo y el acercamiento a los objetivos tanto de eliminación de riesgos y peligros como de “Cero Accidentes”.

“ Se ha realizado además un esfuerzo en la promoción de la Política y el sistema de gestión a nuestros subcontratistas y colaboradores, exigiéndoles su cumplimiento para poder obtener el mismo nivel deseado por Grupo Aldesa en sus colaboraciones en nuestros centros de trabajo. Una de las medidas es incluir en los Planes de Seguridad y Salud de cada obra nuestra Política de Seguridad y Salud como requisito de cumplimiento para cada subcontratista. ”



Durante el ejercicio 2017 se han cumplido los objetivos establecidos en el Plan de Prevención. Las principales acciones han consistido en un aumento de la información y formación específica en las obras con la finalidad de promover el cumplimiento de los requisitos legales. Asimismo, se ha llevado a cabo una constante y efectiva inspección de las diferentes obras y centros de trabajo donde se detectaban y controlaban posibles riesgos para, de esta manera, eliminarlos y mejorar las condiciones de trabajo. Al mismo tiempo, se ha realizado un especial seguimiento de las acciones correctivas para disminuir de manera significativa el tiempo de cierre de las mismas.

Un año más, los resultados de siniestralidad alcanzados en el año 2017 por las empresas del Grupo se sitúan por debajo de los niveles medios de los sectores donde desarrollan sus respectivas actividades.

Los proyectos específicos sobre gestión de seguridad y la salud en 2017 han tenido como objetivo, por un lado, conseguir un entorno de trabajo seguro y, por otro, difundir el compromiso de Grupo Aldesa con la prevención de riesgos laborales.

En **México**, Aldesa ha alcanzado en 2017 los hitos establecidos en el Plan Acción de Prevención de Riesgos Laborales programados para dicho año, lo que sin duda es el resultado del esfuerzo y del compromiso de la organización por la integración de la Prevención de Riesgos en todos los niveles de la organización. Este esfuerzo ha sido fundamental para mantener unos índices de accidentabilidad bajos, y siempre muy por debajo de los establecidos en el sector. El mantenimiento de dichos resultados se debe, en buena medida, al esfuerzo realizado por la organización en la supervisión y control de los trabajos en los diferentes centros a través de todos los departamentos, PRL y producción.

Durante el pasado ejercicio se superó con éxito la certificación del Sistema de Gestión de la Salud y la Seguridad en el Trabajo bajo la norma OHSAS 18001:2007, desde que se certificó el Sistema de Gestión en 2012, y se consolida la estandarización en materia de seguridad dentro de la organización.

Por lo que respecta a **Polonia**, se han mantenido unos datos de siniestralidad excelentes llevando a cabo diferentes acciones para afianzar los estándares de seguridad y salud en los centros de trabajo del Grupo.

Algunas de esas acciones han sido la revisión y mejora del Sistema de Gestión en Prevención de Riesgos adaptándolo a la realidad y legislación polacas y realizando una labor de comunicación y seguimiento de su cumplimiento de manera exitosa en la organización.

Asimismo, cabe mencionar el establecimiento de procedimientos técnicos específicos de Seguridad y Salud, así como la implementación del plan de formación específico de seguridad y salud.

Grupo Aldesa en **Perú** ha trabajado en 2017 de manera muy eficaz en el control de los riesgos en las diversas actividades de los distintos proyectos adjudicados. En este sentido, se ha superado de manera exitosa la certificación bajo la norma OHSAS 18001:2007, lo que supone que todos los países de Grupo Aldesa dispongan de certificación bajo dicha norma.

Entre las principales actuaciones realizadas por Aldesa en Perú durante el pasado ejercicio cabe mencionar la consolidación en la implantación, difusión y cumplimiento del Sistema de Gestión de Prevención de Riesgos, así como la conformación y correcto funcionamiento del Comité Central de Seguridad y de los Subcomités en los diversos proyectos.

Igualmente importante es la labor realizada en materia formativa interna en cuanto a capacitación de seguridad y salud en el trabajo, que también se ha hecho extensiva al personal subcontratado. Finalmente, constatar que los datos de siniestralidad han sido muy positivos en consonancia con los obtenidos en años anteriores.



3.5

## MEDIO AMBIENTE

Es tradicional el interés de Grupo Aldesa por alcanzar y demostrar un alto compromiso en el respeto por el medio ambiente y por la preservación del entorno natural. Este compromiso que asume el Grupo se hace público a través de las directrices expresadas en su política medioambiental.

### Política de Medio Ambiente

- 1 Asumir el compromiso de la protección de medio ambiente, incluyendo otros compromisos específicos a su entorno.
- 2 Cumplir con la legislación y reglamentación ambiental aplicable, así como con los requisitos que la empresa suscriba al efecto.
- 3 Utilizar procesos, prácticas o materiales que eviten, reduzcan o controlen la contaminación, bajo el compromiso de su prevención.
- 4 Intensificar de manera continua la gestión ambiental, para obtener mejoras en el desempeño ambiental de la empresa.
- 5 Establecer y revisar regularmente los objetivos y metas ambientales, acordes con los compromisos que se asumen en esta declaración.
- 6 Comunicar e implicar al personal afectado, la manera de desarrollar y aplicar el sistema de gestión ambiental.







Estos principios de la política medioambiental se llevan a cabo en el marco de un Sistema de Gestión Ambiental basado en la norma ISO 14001, lo cual asegura el cumplimiento de la legislación y reglamentación ambiental aplicable. Las principales sociedades que conforman el Grupo Aldesa en España – Aldesa Construcciones, Proacon, Coalvi y Acisa – disponen de sistemas de gestión ambiental certificados bajo la norma ISO 14001.

PREVENCIÓN DE LA CONTAMINACIÓN

Aldesa establece de forma sistemática en cada una de sus obras Planes de Gestión Medioambiental, en los que se realizan, entre otras, las siguientes actuaciones:

- Se identifican y evalúan los aspectos ambientales generados por las actividades que se realizan en las obras (residuos, emisiones atmosféricas, vertidos y ruidos, principalmente). Los criterios utilizados para realizar la evaluación sobre estos aspectos ambientales son: naturaleza y toxicidad, magnitud, incidencia en el medio receptor, probabilidad de ocurrencia y severidad de las consecuencias.
- Posteriormente se identifica la legislación ambiental aplicable (por ejemplo, las leyes estatales de las diferentes regiones y municipios del país), así como los posibles requisitos ambientales derivados de licencias, autorizaciones o declaraciones de impacto ambiental. Para facilitar esta labor de identificación se dispone de un servicio externo especializado que proporciona puntualmente todas las nuevas legislaciones que se van aprobando.
- Una vez identificados los requisitos y obligaciones se llevan a cabo acciones para que sean realizadas por los trabajadores y las empresas colaboradoras. Para ello se establecen Programas de Inspección Medioambientales (PIM), en los que se establecen las inspecciones que deben realizarse, los responsables de llevarlas a cabo, las frecuencias y los resultados.

De forma periódica se establecen, además, acciones de mejora ambiental a través del establecimiento de objetivos ambientales.

En el Área de Construcción, la principal afección de las obras suele ser el volumen de residuos inertes que se generan. Se trata principalmente de material de excavaciones y demoliciones, escombros, maderas o ferrallas. En esta línea, y con el compromiso de la mejora ambiental, se trabaja para disminuir cada día los volúmenes generados de estos residuos para que no acaben depositándose en vertederos. Se comienza con la prevención, planificando adecuadamente las actividades y estudiando alternativas constructivas, que eviten, reduzcan y minimicen la generación de los residuos. Para aquellos residuos que no se han podido evitar, se buscan alternativas, como la reutilización en la propia obra o el envío a otras obras que necesiten aporte de tierras, evitando de esta forma que se abran nuevas canteras.

Otra alternativa al depósito en vertedero es utilizar el material sobrante en la mejora de fincas agrícolas o restauraciones medioambientales. En estos casos, se lleva a cabo su restauración y acondicionado empleando las tierras limpias sobrantes de las obras.

En los casos de maderas y restos de ferrallas y material metálico, se entregan a entidades autorizadas para su posterior reciclaje. En cuanto a los residuos peligrosos –tales como envases vacíos de sprays, pinturas, resinas, espumas o siliconas, y los residuos de maquinaria, como líquidos de frenos, filtros, aceites usados, etc.–, se segregan y gestionan en cada una de las obras y centros a través de empresas autorizadas.

Asimismo, para evitar que se produzcan vertidos en las obras, se establecen diferentes sistemas de retención de posibles derrames como es el caso de los almacenamientos de combustibles. Otros tipos de vertidos, como los resultantes de la limpieza de las canaletas de las hormigoneras o los lodos bentoníticos empleados habitualmente en las obras de construcción, son recogidos en puntos limpios para su tratamiento posterior.

Respecto al control acústico y de emisiones atmosféricas, se realiza un control de la maquinaria empleada en las obras, exigiendo un mantenimiento preventivo correcto, así como la utilización de maquinaria de reciente fabricación, comprobando además que sus inspecciones técnicas oficiales estén vigentes.

En el Área Industrial, se llevan a cabo pautas de control medioambiental similares adaptadas a las actividades y particularidades propias de esta área.

Dentro de la Política de Reciclaje en las oficinas del Grupo, también se contempla la recogida sistemática de los materiales desechados diariamente, como el papel o el tóner de impresoras y fotocopiadoras, a través de empresas autorizadas para su posterior reciclaje y reutilización respectivamente. Como dato indicativo, durante el año 2017 en la sede central de Grupo Aldesa se han reciclado un total de 9,8 toneladas de papel y 708 kg de equipos electrónicos RAEE.

Cabe destacar la utilización de forma continuada de herramientas informáticas aplicadas a la gestión medioambiental. Se dispone en tiempo real de información relativa al desempeño ambiental en todas las obras y centros del Grupo, y se emiten informes que ayudan en la toma de decisiones a todos los niveles, facilitando el manejo de un mayor número de indicadores medioambientales.

DIVISIÓN CONSTRUCCIÓN (KG)		DIVISIÓN INDUSTRIAL (KG)	
RESIDUOS INERTES	RESIDUOS PELIGROSOS	RESIDUOS INERTES	RESIDUOS PELIGROSOS
426.677.741	188.314	667.318	1.191



Sensibilización medioambiental

Con el fin de completar las acciones de mejora ambiental, Aldesa lleva a cabo de forma sistemática diferentes campañas de sensibilización, dirigidas tanto a los trabajadores propios como a los trabajadores de las empresas colaboradoras. Entre ellas destacan la divulgación de pautas de actuación para la gestión sostenible en las oficinas y la edición de diferentes manuales de buenas prácticas, que abarcan las distintas actividades en las obras de construcción, maquinaria, albañilería, estructuras, instalaciones eléctricas y acabados.

Aldesa también comparte su preocupación medioambiental con los proveedores y empresas colaboradoras, sobre todo cuando sus actividades pueden tener un impacto significativo en la obra, asegurándose de que sus empleados tengan la formación y la sensibilización ambiental necesarias para el desempeño de sus actividades.

En **México**, a lo largo del ejercicio 2017 se han mantenido las certificaciones ISO 14001 para el Sistema de Gestión Ambiental (Construcciones Aldesem, Proacon, Aldesem Edificación, Mantenedora y Operadora de Caminos e Ingeniería y Servicios ADM).

Las actividades desarrolladas durante el pasado año se han enfocado a interactuar de forma más cercana con la operación de los diferentes negocios y a desarrollar herramientas prácticas para garantizar el cumplimiento de los requisitos aplicables, específicamente por unidad y tipo de obras.

- Se identifican los aspectos e impactos generados durante las diferentes fases de construcción, como son preparación del sitio, construcción y abandono del mismo, dando como resultado la evaluación del daño consecuente a las actividades a desarrollar dentro del área de influencia.
- A partir de la identificación y evaluación de aspectos e impactos ambientales se determinan controles operacionales que sirven como medidas de prevención y mitigación.
- Se identifican las fuentes de contaminación en cada uno de los proyectos y se relacionan los residuos con cada una de sus actividades.



- Se difunden las fuentes de contaminación significativas para controlar, medir, reducir consumos de electricidad y agua, así como para disminuir de residuos.
- Se han implementado medidas preventivas para el control y manejo de los residuos a través de la mejora de los puntos limpios.
- Se ha involucrado a las comunidades en la ejecución de medidas de mitigación, derivado de las emisiones, residuos y otros aspectos generados durante las fases de construcción.
- Durante la selección de materiales y/o productos químicos a utilizar se verifica que sean amigables con el medio ambiente y que cumplan con la normativa aplicable. El lugar donde serán almacenados cada uno de los materiales deberá contar con la hoja de datos de seguridad. Se imparte capacitación al personal sobre el manejo adecuado de sustancias y residuos peligrosos como medida de prevención del mal manejo y disposición de estos.
- Se han realizado programas para prevenir y controlar incidentes ambientales. A través de las fichas de actuación se incluye un plan de emergencia a seguir frente a algún accidente ambiental.

La recolección y tratamiento de residuos por gestores avalados por las autoridades locales de medio ambiente son algunas de las actividades realizadas de forma habitual y que requieren más recursos económicos. El objetivo es gestionar de forma adecuada los residuos generados durante la ejecución de cada proyecto.

Tipo de Residuos (tn)			
	SOLIDOS URBANOS	ESPECIALES	PELIGROSOS
C. Aldesem	931.771	72594.2	30.998
Proacón México	1.56	26101.2	4.382
ADM	52.846	380.47	7.46
Concesionaria	10.35	-	0.400

Aldesa Construcciones Perú está certificada bajo la norma ISO 14001. Entre las principales actuaciones realizadas por el Grupo Aldesa en **Perú** durante el ejercicio 2017, cabe destacar:

- La identificación de los distintos aspectos e impactos ambientales de las diversas actividades de las obras y de la sede central de acuerdo con nuestro Sistema de Gestión Ambiental, según ISO 14001:2004.
- La elaboración de un Plan de Manejo de Residuos que tiene como objetivo establecer el mecanismo de selección, clasificación, almacenamientos y disposición final de estos.
- La implantación de contenedores y puntos de recepción de residuos sólidos en los diferentes frentes de trabajo con la finalidad de segregar in situ los residuos sólidos, y con ello, un manejo adecuado de los residuos sólidos.

Los residuos generados por nuestras actividades en Perú son gestionados de la siguiente manera:



Generación de Residuos Sólidos Domésticos

- 1 Instalación temporal de contenedores de residuos sólidos (cilindros) para el almacenamiento segregado de sus residuos sólidos.
- 2 Los residuos domésticos se pondrán a disposición de la Municipalidad de la localidad.
- 3 Se recicla el papel y se entrega a “Aldeas Infantiles”, que ofrece un programa de reciclaje “Cumple Tu Papel”, mediante el cual se cumple una doble función: prevención en medio ambiente y responsabilidad social, ya que el dinero que se percibe por la venta del papel se destina al bienestar de los niños en estado de abandono que atiende esta ONG.



Generación de Material Excedente y Residuos Peligrosos

(Trapos con Grasas, Solventes, etc.)

- 1 Instalación temporal de contenedores de residuos sólidos (cilindros) para el almacenamiento segregado de sus residuos sólidos.
- 2 Colocación de letreros indicando el almacén temporal.
- 3 Generación de registros de entrega y almacenamiento de residuos peligrosos.
- 4 Contratación de un EPS-RS debidamente autorizada por DIGESA para la correcta disposición de los residuos peligrosos.
- 5 Contabilidad de las cantidades y tipos de residuos peligrosos generados.



Los residuos generados son reportados a la supervisión de nuestros clientes y los residuos peligrosos se reportan a la Dirección General de Salud Ambiental (DIGESA).

Se cuenta además en las diversas obras con un Plan de Contingencias Ambientales, el cual describe las potenciales situaciones de emergencias que pudieran presentarse en nuestras actividades, los medios necesarios para mitigación o kits ambientales, procedimientos de actuación y soluciones.

En **Polonia**, Aldesa Nowa Energia ha superado exitosamente en 2017 la auditoría de recertificación de acuerdo con la ISO 14001.

En el ámbito de la sensibilización, se ha contratado a una empresa externa que, en lo que respecta a los contratos, ha proporcionado información continua sobre cambios en las normativas, formación de todos los empleados, auditorías internas, participación en conferencias, así como diversas actividades de apoyo a proyectos de Grupo Aldesa. En 2017 se ha continuado realizando una serie de cursos enfocados a aumentar la sensibilidad ambiental de los empleados, junto con una serie de evaluaciones derivadas de diferentes aspectos que requieren supervisión durante los proyectos, el seguimiento de los requisitos legales ambientales para garantizar el cumplimiento riguroso en los diversos proyectos y el cumplimiento de los requisitos establecidos en los estudios de impacto ambiental de los proyectos en ejecución.

Se han preparado para nuestros clientes, inversores o supervisores contractuales, los nuevos planes QHSE, que también incluyen la identificación y evaluación de los aspectos ambientales que afectan a cada proyecto, así como la implementación apropiada de medidas preventivas para asegurar el desempeño ambiental óptimo de Grupo Aldesa en Polonia, percibiéndose como un problema prioritario con la salud y la seguridad en los lugares de construcción, en otras palabras, valor añadido para nuestros clientes.

USO SOSTENIBLE DE LOS RECURSOS

Otro de los aspectos destacados en el compromiso por el respeto al medio ambiente ha sido el control de consumo de recursos naturales, entre los que se encuentran los consumos de agua, de combustibles y de electricidad.

Además de la concienciación de los trabajadores, durante el pasado año en **España** se han implantado acciones concretas para optimizar el consumo de combustibles en las obras, así como ajustar los horarios de funcionamiento de grupos electrógenos en aquellos casos en los que su uso es imprescindible e incentivar el





empleo de maquinaria de fabricación más reciente; todo esto para asegurar que el consumo de recursos sea menor.

En cuanto al consumo de energía eléctrica que suele ser más importante en las oficinas, se han realizado diversos ajustes para reducir y optimizar su consumo: ajustes en las potencias, ajustes de programación de horarios de puesta en marcha y ajustes de las temperaturas según las orientaciones de los edificios. Todo esto también para contribuir a la reducción de emisiones de CO<sup>2</sup>.

“ Se están llevando a cabo estudios de eficiencia energética en las sedes del Grupo Aldesa como la sustitución de la iluminación actual por iluminación tipo LED, la colocación de temporizadores en diversas zonas comunes, etc., con lo que se espera contribuir a una reducción continua de las emisiones de CO<sup>2</sup>. ”

Durante el año 2017, se han llevado a cabo diversas campañas de sensibilización en todos los centros de trabajo con el fin de concienciar a los empleados para que hagan un consumo responsable de agua, combustibles y electricidad. Asimismo, se emplean herramientas audiovisuales con el fin de mejorar y reforzar la eficacia de la formación impartida.

En el caso de **México**, el uso racional de recursos naturales es la base principal para el desarrollo de cada uno de los proyectos que se ejecutarán, tomando como control el registro de consumo, la fuente de abastecimiento, el uso para el cual es destinado y/o la disposición final. Como control previo en la matriz de impactos y aspectos ambientales se verifica que la fuente de abastecimiento no afecte a terceros.

Durante el control de emisiones a la atmósfera por partículas sólidas , se realizan riegos mediante agua tratada que proviene de pozos autorizados por la Comisión Nacional del Agua (CONAGUA), verificándose los volúmenes autorizados.

Se implementan además los controles operacionales de los usos significativos de energía y agua a través de la medición, registros y difusión, así como actividades ambientales para reducir su uso teniendo en cuenta indicadores de mejores prácticas y otros niveles de referencia.

Durante la concepción de un proyecto se planifica el uso de recursos que se utilizarán incluyendo el consumo de agua y las fuentes de energía necesarias para su desarrollo.

Todas las entradas y salidas de materiales, recursos y residuos son gestionados y controlados mediante procedimientos de Gestión y Control adecuados y ejecutados de acuerdo a las características de las actividades que se realizarán.

Para la promoción del consumo responsable de materiales y recursos, se adopta una responsabilidad extendida con los proveedores haciendo un análisis del ciclo de vida para asegurar que el impacto generado sea el menor posible.

En cada uno de los proyectos se implanta la segregación efectiva de residuos con el fin de generar la reutilización in situ y el envío a centros de reciclaje autorizados creando una conciencia ambiental para todas las partes interesadas.

Se cuenta además con listados de materiales amigables con el medio ambiente que cumplen con la normativa LEED subiendo los niveles y estándares para la adquisición de materias primas.

En el caso de **Perú**, el uso sostenible de los recursos se ha enfocado al desarrollo de las siguientes iniciativas:

- Requerimiento de una autorización de la Autoridad del Agua (ANA) en las obras cercanas a fuentes de agua que se utilizan para el proceso de las obras.
- Obtención de los permisos correspondientes para el uso adecuado del agua, contabilizando y registrando las cantidades.
- Para reducir el mal uso e inadecuado consumo del agua, se implantó el plan de riego de vías, llevándose a cabo la planificación y el control de cantidades vertidas como parte del proceso productivo y de control de polvo.
- Se ha realizado la señalización y la protección para el uso del agua. Y también se ha concientizado a trabajadores y pobladores para el uso adecuado de las fuentes de agua.
- En las diversas obras que así lo requieran, se han realizado los monitoreos de calidad de agua, suelo y aire, como parte de nuestras obligaciones legales y contractuales.
- Mediante monitoreos se miden los impactos que nuestras actividades pudieran generar al ambiente, los cuales se comparan con los Estándares de Calidad Ambiental (ECA) establecidos por el MINAM (Ministerio del Ambiente) fijando los valores máximos permitidos .
- Adaptación del Sistema de Gestión Ambiental a proyectos de edificación sujetos a la obtención del certificado LEED (Leadership in Energy & Environmental Design), el sistema de certificación de edificios sostenibles desarrollado por el Consejo de la Construcción Verde de Estados Unidos. En el caso de la obra JDA700, el proceso constructivo tuvo en consideración lo solicitado por el sistema LEED.



## MITIGACIÓN Y ADAPTACIÓN AL CAMBIO CLIMÁTICO

Uno de los principales problemas medioambientales de la sociedad actual es el cambio climático. Reducir la emisión de dióxido de carbono a la atmósfera se ha convertido en una preocupación fundamental en Grupo Aldesa, por ello se constituye como uno de sus objetivos prioritarios.

Aldesa continúa impulsando iniciativas y acciones para la reducción de la huella ecológica y la minimización



de la Emisión de Gases de Efecto Invernadero (EGEI), poniendo en marcha para ello un sistema de *reporting*.

“ Con el proyecto de Inventario de Emisiones se pretende ofrecer una idea precisa de las EGEI generadas en cada actividad para evaluar su situación frente a la competencia e identificar opciones de mejora.

Durante 2017 se ha continuado con el análisis y medición de emisiones, lo que incluye dos alcances diferentes:

- **Alcance 1:** Fuentes directas de emisión. Son aquellas asociadas directamente a la actividad productiva.
- **Alcance 2:** Emisiones indirectas. Son las emisiones que se generan de una manera indirecta, por ejemplo, las emitidas para producir la energía eléctrica que consume cada compañía.

El creciente consumo energético y el incremento en el sector del transporte hacen que las emisiones de CO<sup>2</sup> sean hoy en día un grave problema sobre el que reflexionar, ya que son la principal causa del calentamiento global. Ante esta situación de deterioro medioambiental, Grupo Aldesa ha potenciado la innovación medioambiental focalizando sus esfuerzos en la producción de energía a partir de fuentes renovables:

- Producción más eficiente de energía eléctrica de origen solar para que pueda sustituir las fuentes convencionales por fuentes renovables, y desarrollo de tecnologías que permitan el almacenamiento energético.
- Creación de nuevos sistemas para la producción de hidrógeno a partir de fuentes renovables y mecanismos para un eficiente almacenamiento.
- Implantación de mejoras de la eficiencia energética y captura de CO<sup>2</sup>.
- Mejora de la eficiencia en la gestión de los residuos industriales.
- Creación de nuevas soluciones en el ciclo integral del agua.
- Medición de los impactos de la actividad sobre el medio ambiente.



Durante el año 2017, se ha continuado con la iniciativa de reducción de emisiones procedentes de la flota de vehículos del Grupo, manteniéndose como principal criterio para la selección de los vehículos.

“ Fruto del compromiso para la reducción de las emisiones de CO<sup>2</sup>, Grupo Aldesa ha realizado durante este año 2017, por segundo año consecutivo, el Informe Voluntario de Huella de Carbono. Este informe ha sido verificado por la entidad acreditada Bureau Veritas y se ha registrado en el Ministerio de Medio Ambiente.



EMISIONES DE CO<sup>2</sup> TOTALES Y DESGLOSE DE LAS EMISIONES EN FUNCION AL ALCANCE 1 Y ALCANCE 2

Emisiones Empresas 2016				
t de CO <sup>2</sup> eq	ACISA	ALDESA CONSTRUCCIONES	ALDESA HOME	PROACON
Alcance 1 (Consumo Gasoil)	618,5233	1713,12	9,4172	939,8659
Alcance 2 (Consumo Electricidad)	158,5247	368,6029	0	1,0724
t de CO <sup>2</sup> eq	COALVI	ALDESA RENOVABLES	GRUPO ALDESA	TOTAL
Alcance 1 (Consumo Gasoil)	823,3619	9,6228	77,2846	4.191,20
Alcance 2 (Consumo Electricidad)	12,2598	225,4928	0	765,9526

Hojas de Cálculo: "Calculadora de Huella de Carbono de Alcance 1+2 del Ministerio de Agricultura, Alimentación y Medio Ambiente V.10 Año 2016





### Edificación Sostenible Breeam

Durante el año 2017 se han ejecutado nuevos proyectos de construcción de edificación que se certificarán con BREEAM (Building Research Establishment Environmental Assessment Methodology). Con esta certificación se fomenta una construcción más sostenible que represente en beneficios económicos, ambientales y sociales para todas las personas vinculadas a la vida de un edificio (promotores, propietarios, inquilinos y/o usuarios) al tiempo que traslada la Responsabilidad Social Corporativa de la empresa a la sociedad y al mercado de forma inequívoca y fácilmente perceptible.

En este aspecto también se han llevado a cabo acciones formativas sobre esta certificación medioambiental, impartida por la entidad BREEAM España, a las diferentes áreas del Grupo: Técnicos de Calidad y Medio Ambiente, Jefes de Obra, Jefes de Producción, Delegados y Técnicos del área de Estudios y Ofertas.



En **México**, las iniciativas más relevantes durante el año 2017 relacionadas con la mitigación del cambio climático han sido:

- Como fuente indirecta identificada en la emisión de GIE, se contempló la gestión adecuada de residuos evitando que se depositaran en basureros a cielo abierto, y contratando únicamente a proveedores que cumplieran con las medidas solicitadas por las autoridades.
- Revisión de la cantidad y el tipo de uso que se hace de combustibles significativos dentro de la organización, con el objetivo de implementar programas para mejorar la eficiencia y la eficacia y reducir las emisiones de GEI.
- Prevención y reducción de emisiones de GEI en los procesos de calefacción, ventilación y aire acondicionado.
- Durante la planeación de proyectos se participa activamente con el cliente dando diferentes opciones para la adquisición de equipos, materiales y accesorios eléctricos, que sean amigables con el ambiente, como por ejemplo, muebles sanitarios con ahorro de consumo de agua, pinturas libres de solventes, lámparas led o equipo de aire acondicionado con nuevas tecnologías.
- Los proyectos ejecutados durante el año 2017 fueron desarrollados conforme al sistema de gestión ambiental en el que las emisiones a la atmósfera son controladas por medio de registros. Se tomó como indicador el uso de combustibles fósiles para la generación de energía eléctrica y el funcionamiento de maquinaria (para ello se cuenta con programas de mantenimiento específicos y comprobantes de cumplimiento al mismo).
- Durante la etapa de construcción se informa y se solicita a todos los proveedores de servicios y materiales que ingresen a la obra, que deberán aplicar mejores prácticas de conducción, como, por ejemplo, apagar los motores cuando se realicen descargas de materiales o mantener una velocidad constante, entre otras.

En **Perú**, por su parte, lo más sobresaliente se centra en el control de las emisiones atmosféricas por las unidades vehiculares (menores y mayores) utilizadas en los proyectos, considerando los programas de mantenimiento preventivo de estas unidades y buscando el adecuado funcionamiento de estas.

### PROTECCIÓN DEL MEDIO AMBIENTE, BIODIVERSIDAD Y RESTAURACIÓN DE HÁBITATS NATURALES

Grupo Aldesa vela por la preservación de los entornos en los que realiza proyectos de obras y servicios. Para ello, realiza un análisis previo de aquellos aspectos ambientales que podrían interactuar con el medio ambiente, estableciendo así las medidas preventivas y de protección necesarias.

Dichas medidas se incluyen dentro de las actuaciones de los planes de gestión medioambiental que se establecen en cada una de las obras, incluyendo, en la medida en que son necesarios, los correspondientes programas de vigilancia medioambiental.

Son especialmente destacables las actuaciones asociadas a obras que se ejecutan en zonas de gran interés medioambiental, especialmente localizadas en México y Perú.





## México



- ✓ Se implementan medidas para preservar especies endémicas amenazadas o en peligro de extinción, a través del cumplimiento de términos y condicionantes de resolución ambientales.
- ✓ Se diagnostican las áreas que no son establecidas como una unidad de gestión ambiental (UGA), con criterio de conservación, para minimizar posibles impactos ambientales sobre las decisiones del uso de la tierra.
- ✓ Se ejecutan acciones de restauración de ecosistemas, a través de reforestaciones, obras de drenaje y presas filtrantes en suelos impactados y degradados por la erosión hídrica y eólica.
- ✓ Durante el año 2017 se participó en la ejecución de proyectos ubicados en zonas de alto valor ecológico en donde el principal objetivo antes, durante y después la ejecución fue la conservación y protección de la flora y la fauna, implementando planes y programas con estrategias enfocadas a la minimización de impactos generados en el medio.
- ✓ En la etapa constructiva se interviene en el seguimiento y cumplimiento a programas de protección a la flora y la fauna, haciendo partícipes a las autoridades competentes y demás partes interesadas.
- ✓ A la entrega final de cada proyecto se verifica que las instalaciones provisionales sean retiradas en su totalidad y se deje el sitio como se recibió al inicio.
- ✓ Se implementan medidas de mitigación para minimizar los impactos generados a los diferentes componentes ambientales – agua, flora, fauna, suelo y atmósfera– que conforman los ecosistemas intervenidos.
- ✓ Se establecen estrategias para no contemplar superficies que incluyan cauces y áreas naturales protegidas durante la planificación y gestión de los trámites ambientales.
- ✓ Previo al inicio se realizan actividades de rescate de la flora que se encuentre dentro de la Nom 059, o bien, de las especies que tengan un valor ecológico o cultural.
- ✓ Se mantienen las especies rescatadas de flora en peligro de extinción en viveros rústicos para una posterior reubicación en áreas similares a la de su ubicación original.
- ✓ Se realizan técnicas para ahuyentar y reubicar a fauna silvestre a través de trampeo, foto trampeo y métodos de ruido, previo y durante la construcción.
- ✓ De acuerdo con las medidas de mitigación condicionadas en las resoluciones ambientales, se realiza la adecuación de pasos de faunas en corredores biológicos.

## Perú



- ✓ Las medidas ambientales para la conservación de especies de flora y fauna silvestre y doméstica en el desarrollo de nuestras actividades son las siguientes: se cuidan los trabajos de corte y ensanchamiento de la vía existente, el desbroce de los sectores de la vía que se intervendrá, y el desbroce a las áreas auxiliares (remoción, carga y transporte de material excedente). También se limitan las zonas y se definen los sectores o áreas para diferenciar los límites en los taludes de corte y ensanchamiento de la vía. Asimismo, se orienta al personal que realiza los trabajos para que en la etapa de desbroce y colocación del material transite dentro del área limitada y se eviten alteraciones o impactos fuera de ésta.
- ✓ Se orienta y sensibiliza a todo el personal para evitarla caza, recolección, captura o agresión a animales silvestres. Complementariamente se colocan avisos sobre el paso de animales, así como letreros de restricción o prohibición.
- ✓ En 2017 se han priorizado diferentes acciones para la protección del suelo empleándose procedimientos para mitigar y prevenir su contaminación, como el abastecimiento de combustible a maquinarias y vehículos mediante una bandeja y un kit anti-derrames para una posible contingencia.
- ✓ Otra manera de prevención de la contaminación del suelo es la colocación de geo-membranas impermeables en los depósitos de hidrocarburos o derivados, de manera que, si se produce un eventual derrame, estos puedan ser contenidos in situ. Estos depósitos están debidamente techados evitándose que, por efectos de las precipitaciones, los restos de hidrocarburos puedan caer al suelo y contaminar la superficie.





# 3.6

## PRÁCTICAS JUSTAS DE OPERACIÓN

Durante el año 2017, Grupo Aldesa ha implantado y desarrollado un **Modelo de Cumplimiento** para reforzar sus valores corporativos y principios éticos. Este Modelo ha recogido los sistemas de control preexistentes de la compañía y ha desarrollado un plan de trabajo de mejoras y garantías de funcionamiento, y para ello, ha constituido el Comité de Cumplimiento como órgano encargado de supervisar la implantación y el funcionamiento del Modelo, y al que le ha otorgado plenas facultades, recursos y autonomía para llevar a cabo sus obligaciones.

Asimismo, Grupo Aldesa cuenta con unos procesos exigentes de control de prevención contra la corrupción y el blanqueo de capitales, y su compromiso es que sus sistemas de control cumplan con los más altos estándares internacionales por lo que presta especial atención a la implantación de mejoras y formación de estos sistemas.

Prueba de ello, es la formación impartida a lo largo del 2017 tanto a su Consejo de Administración como a su personal de los principios que rigen el Modelo de Cumplimiento de la compañía y del Código Ético, incluyendo en esta formación, las obligaciones de cada empleado para preservar estos principios poniendo a su disposición el buzón de denuncias, sugerencias y preguntas como instrumento fundamental de control del Modelo de Cumplimiento.

Además, desde Grupo Aldesa se han desarrollado o mejorado procedimientos y políticas que fomentan la competencia leal y justa y que no permiten actividades anti competencia o de aprovechamiento en contextos desfavorables, a través de su Código Ético, Política de Cumplimiento, Procedimientos internos de aprobación de ofertas, o mediante sus comités para la aprobación de inversiones, entre otros.

También ha desarrollado procesos que defienden los derechos de propiedad intelectual, como son sus políticas de uso de equipos informáticos, Política SAM (Software Asset Management), así como aquellos que promueven la responsabilidad social en la cadena de valor, tal es el caso de las cláusulas en los contratos con proveedores, con el fin de asegurar el compromiso de los mismos con el plan de calidad, el respeto al medio ambiente y el cumplimiento de las normas de seguridad y salud.





3.7

## ASPECTOS RELATIVOS A CLIENTES

### TU CONFIANZA, NUESTRO COMPROMISO

Aldesa es consciente de la importancia de las responsabilidades con sus clientes en todos los ámbitos de su relación, por ello, apuesta por una **atención al cliente** cercana y personalizada. Sus clientes públicos y privados confían en la experiencia de Aldesa en el sector apostando por la innovación, la profesionalidad y garantía de una marca cuyo lema es: "Tu confianza, nuestro compromiso". Este compromiso de mejora continua y de adaptación a las necesidades del cliente ha permitido a Aldesa desarrollar su propio sello de servicios post venta, "CQ Aldesa", garantizando la calidad en cada uno de los proyectos de edificación residencial que ejecuta en España.

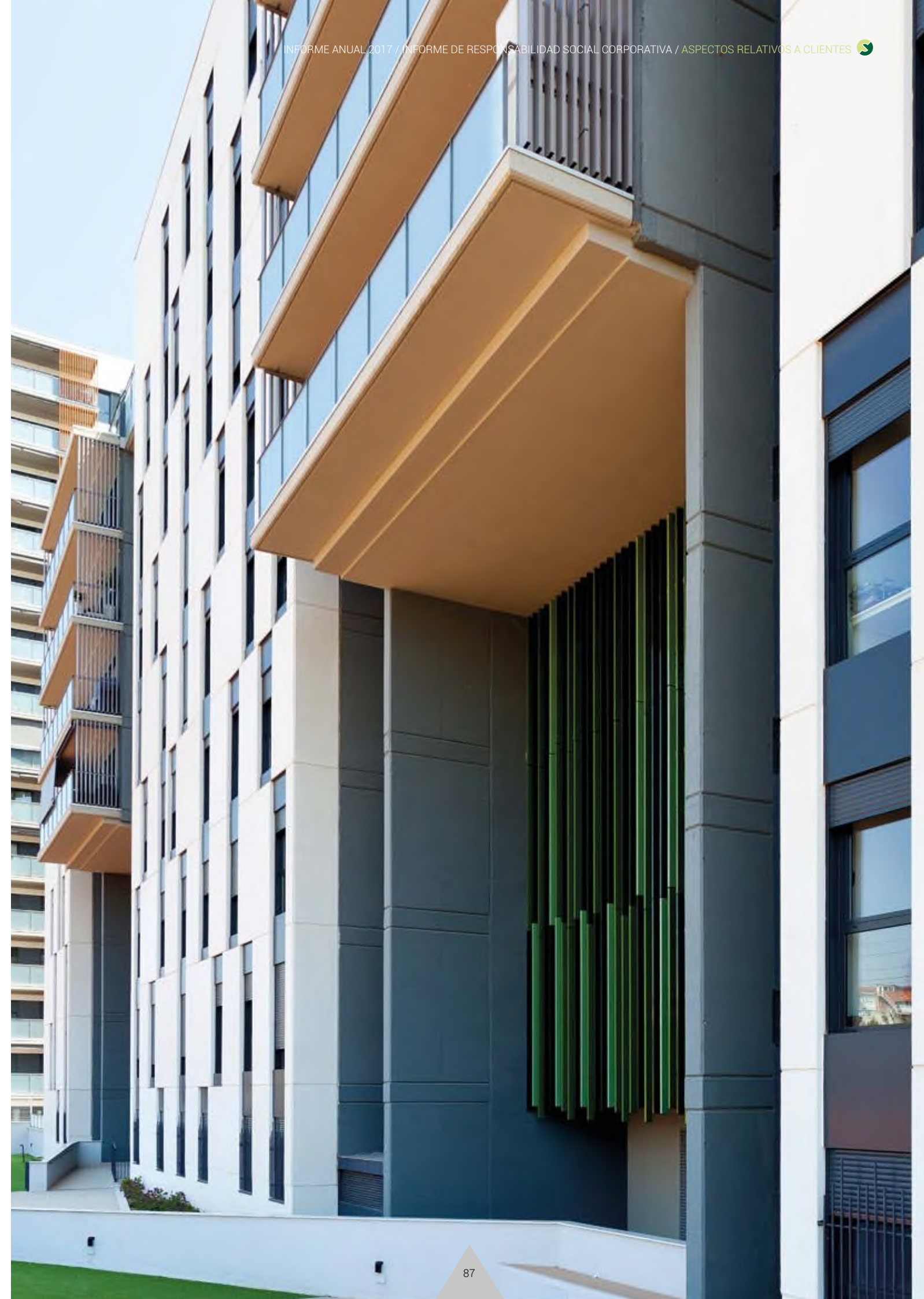
Este servicio especializado tiene un triple objetivo: controlar desde el inicio toda la ejecución de la obra, asesorando y anticipándonos a posibles incidencias que pudieran surgir al finalizar la obra; garantizar el nivel de calidad exigido minimizando los repastos y ajustes necesarios a realizar una vez entregadas las viviendas a nuestros clientes; y personalizar las viviendas de acuerdo con las indicaciones dadas por el comprador, permitiéndole mejorar aspectos de su futuro hogar bajo un estricto protocolo de seguimiento.

Para ello, CQ Aldesa se asienta en cinco fases: control de la ejecución con la elaboración de informes mensuales, personalización de viviendas (bajo la fórmula *YOURway*), control de acabados en base al listado de preventa emitido por la dirección facultativa, listados previos a la escrituración por parte del cliente final, y finalmente, atención después de la escrituración de vivienda.

En esta misma línea de garantizar la **satisfacción de nuestros clientes**, una de las máximas preocupaciones del Grupo Aldesa es conocerla y medirla. Para ello, se realizan de forma periódica entrevistas y encuestas directas



“ El resultado de la satisfacción de los clientes del Grupo es elevado, según se desprende de las encuestas de satisfacción que se realizan a la finalización de las obras y servicios contratados. Este hecho viene corroborado por la confianza de los clientes a la hora de adjudicar a Grupo Aldesa sus principales proyectos. ”





en las que se recaba su punto de vista con respecto al cumplimiento de sus expectativas y de la percepción de la calidad final de los trabajos realizados. Esto sirve de base para establecer cada año acciones de mejora.

Grupo Aldesa dispone además de recursos para garantizar la **protección de los datos** de sus clientes, salvaguardando su privacidad limitando tanto la recopilación de datos personales, obteniendo en todo caso los mismos del propio cliente, como el uso de dichos datos, descartando utilizar esta información para otro fin que no sea el contactar con el cliente o potencial cliente con propósitos comerciales o de seguimiento de proyectos.

## COMPROMISO CON LA TRANSPARENCIA

La comunicación en Aldesa está impregnada por los valores de la organización, entre ellos, la lealtad responsable ante sus stakeholders y la transparencia en la difusión de información, de manera que sea adecuada, veraz y contrastable. Dichos valores constituyen la base sobre la que se sustenta el Código Ético del Grupo. De hecho, exige explícitamente transparencia y exactitud de la información que facilita en su mercado, comprometiéndose a transmitir información sobre la compañía de forma completa y veraz, de manera que permita a los accionistas, analistas y a los restantes grupos de interés formarse un juicio objetivo sobre Aldesa.

Grupo Aldesa lleva a cabo sus actividades de comunicación y marketing de manera transparente y responsable a través de herramientas y procedimientos que pretenden facilitar información clara, objetiva y veraz sobre sus líneas de negocio. Al mismo tiempo, tanto la página web corporativa del Grupo como las de las distintas filiales que lo conforman actúan como canal de comunicación con sus grupos de interés, ya sean clientes potenciales o actuales, proveedores, inversores o las comunidades donde opera, asumiendo así un compromiso de transparencia e interlocución con todos ellos.



De hecho, Aldesa cuenta con una política de Comunicación y Marketing cuyo objetivo es regular la calidad y cantidad de esfuerzos de comunicación interna y externa para alinearlos a los objetivos de negocio del Grupo y asegurar que cada pieza de comunicación contribuya a incrementar la comprensión de la estrategia de negocio y el nivel de compromiso.

Asimismo, dispone de una política relativa a donativos, patrocinio, convenios de colaboración y mecenazgo, aplicable a toda la cadena de valor del Grupo, que subraya el compromiso de la importancia de establecer unas

pautas con bases de integridad y colaboración. Así, se exigen una serie de requisitos para que el evento en cuestión sea objeto de ayuda por parte de Aldesa, como que esté alineado con los objetivos de Acción Social de la compañía y con las líneas de actuación recogidas en esta política o que entre su audiencia se encuentren grupos de interés. Del mismo modo, en ningún caso se atenderán aquellas peticiones que pudieran entrar en conflicto con la ley, el Código Ético de Aldesa y otras políticas del Grupo.

## PRODUCTO EN EL QUE CONFIAR

Es tradicional el compromiso del Grupo Aldesa para proporcionar una alta calidad en los productos y servicios que desarrolla para sus clientes, que se traslada a los consumidores o usuarios de los mismos. Este compromiso se hace público a través de la Política de Calidad, la cual garantiza que el producto final es seguro, fiable y cumple todas las especificaciones, normas y códigos aplicables.

Los objetivos generales de la Política de Calidad se centran en:

- Consolidar la calidad como un elemento básico en la cultura de las empresas del Grupo Aldesa.
- Fortalecer la identificación y el compromiso sincero de todo el personal con la Política de Calidad.
- Reforzar la gestión de la calidad participativa que aproveche las capacidades de toda la plantilla.
- Optimizar permanentemente el proceso global de negocio.

## Política de Calidad



- 1 Asegurar que los productos y servicios suministrados a nuestros Clientes son seguros, fiables y cumplen las especificaciones, normas, legislación y códigos aplicables.
- 2 Disminuir los fallos.
- 3 Establecer acciones orientadas a la prevención, y no sólo a la detección.
- 4 Suministrar productos y servicios cuya relación calidad/precio satisfaga las expectativas de nuestros Clientes.
- 5 Mantener contacto permanente con los Clientes, colaborando conjuntamente en la mejora de nuestros productos y servicios.
- 6 Instruir, motivar e implicar a todo el personal en la gestión y desarrollo del Sistema de la Calidad implantado.
- 6 Mantener el compromiso de la mejora continua del Sistema de gestión de la Calidad.



El Grupo Aldesa considera que los Sistemas de Gestión de la Calidad son imprescindibles para lograr los objetivos marcados por la compañía, generando un valor añadido que facilita el cumplimiento y la superación de las expectativas iniciales de sus clientes.

En **España** las diferentes empresas que conforman el Grupo Aldesa cuentan con Sistemas de Gestión de Calidad implantados en todos sus centros de trabajo. Aldesa Construcciones, Proacon, Coalvi y Acisa están certificadas bajo la norma ISO 9001:2015 incluyendo en su alcance la ejecución de todo tipo de obras, así como las diferentes actividades realizadas en el área Industrial.

Hay que destacar también la unificación e integración de los Sistemas de Gestión de la Calidad de la empresas del Grupo Aldesa, que han permitido aunar criterios, estableciendo un sistema de trabajo único dentro de las empresas del Grupo y una metodología más efectiva y eficiente en el análisis de datos, favoreciendo la retroalimentación del Sistema y, por lo tanto, su mejora.

### Calidad asegurada en cada proceso y servicio

El Grupo Aldesa establece Planes de Aseguramiento de la Calidad (PAC) en cada obra y servicio. Dichos planes contemplan, entre otros aspectos:

- ✓ Revisión del proyecto para la detección de posibles carencias, indefiniciones, propuesta de mejoras, etc.
- ✓ Estricto control de los documentos utilizados (planos y documentación técnica necesaria).
- ✓ Realización de las inspecciones documentadas en la recepción de los materiales y posterior trazabilidad de los mismos, y controles e inspecciones al principio, durante y al final de la ejecución de cada unidad de obra, o durante la prestación de cada servicio, para asegurar que se cumplan todos los requisitos marcados por los clientes, así como los requisitos legales y reglamentarios de aplicación.



Asimismo, cada Plan incluye la elaboración y ejecución de ensayos a través de los principales laboratorios homologados, donde se controlan los materiales empleados y se realizan las pruebas finales pertinentes para asegurar que se cumplan los requisitos del proyecto. Se establece un programa de calibraciones y verificaciones de los diferentes equipos de medida que se emplean en los trabajos, para asegurar que sus mediciones sean correctas. Se controla y se hace un seguimiento del estado óptimo de la maquinaria y de los medios auxiliares propios utilizados y de las empresas colaboradoras.

También se asegura de que todo el personal que intervenga en cada una de las fases de obra, o en la prestación del servicio, tenga la calificación y la cualificación en cuanto a formación y experiencia necesaria, y establece una metodología para la evaluación de los proveedores y subcontratistas. Todo ello garantiza que se cumplan todos y cada uno de los requisitos del proyecto, del contrato y de las expectativas de los clientes. Se elaboran, además, vídeos divulgativos con el fin de mejorar y reforzar la eficacia de la formación que en torno a esta materia se imparte a los trabajadores del Grupo.

### Aplicaciones informáticas orientadas a la Calidad

El Grupo Aldesa cuenta con herramientas informáticas aplicadas a la Gestión que aportan valor añadido, con las que se consigue:

- Gestionar y agilizar los Sistemas de Calidad a través de herramientas informáticas vía web.
- Disponer en tiempo real de información relativa a Calidad de todas las obras y los centros del Grupo Aldesa.
- Garantizar el archivo de los registros en soporte electrónico para evitar pérdidas.
- Generar informes que ayuden en la toma de decisiones a todos los niveles y el manejo de un mayor número de Indicadores.
- Eliminar en gran medida el uso de papel y minimizar tareas administrativas.
- Disponer de una plataforma común y aplicable en todas las sociedades del Grupo Aldesa.
- Disponer de una solución sólida, exportable y con posibilidades de crecimiento a nuevas funcionalidades.

Todas estas actuaciones permiten que el Grupo Aldesa mantenga un alto grado de competitividad dentro de los respectivos sectores donde opera, consiguiendo de esta manera la mejora continua y el cumplimiento de las expectativas de los clientes.

### Implicación de proveedores y subcontratistas

Grupo Aldesa considera prioritario involucrar a sus proveedores y subcontratistas en la mejora continua. Es por ello que la gestión de compras y subcontrataciones es un pilar básico dentro de su Sistema de Gestión de Calidad.

Se dispone de una sistemática específica que marca las líneas que se deben seguir para una adecuada gestión de las compras. Se comienza por una evaluación inicial de los proveedores en la que se analiza su capacidad



para suministrar productos y servicios de acuerdo con los requisitos exigidos por el Grupo Aldesa. Se evalúan, entre otros aspectos, los recursos humanos y materiales de que disponen, los productos o servicios certificados por entidades de acreditadas, así como su compromiso en el respeto por el medio ambiente.

Esta homologación inicial permite su incorporación en la base de datos de proveedores homologados del Grupo, en la que se le asigna un grupo de actividad determinado así como una puntuación inicial.

Cuando finaliza cada uno de los trabajos para los que ha sido contratado, se realiza una reevaluación en la que se valoran aspectos tales como el cumplimiento de plazos, de los niveles de calidad, de las directrices de medio ambiente y de sus obligaciones legales, asignando una puntuación. De esta manera, se obtiene una clasificación de los proveedores en función de los méritos o deméritos acumulados por los diferentes trabajos realizados. También se fija un umbral mínimo, por debajo del cual, el proveedor es excluido como proveedor homologado, y no es de nuevo admitido hasta que demuestre de manera fehaciente que ha mejorado en dichos aspectos. Esta base de datos de proveedores homologados está informatizada y su utilización y consulta es obligada en todos los procesos de compra. Actualmente, se ha superado la cifra de 39.000 proveedores evaluados repartidos en cuatro categorías.

“ A través de una herramienta informática se gestiona la evaluación de proveedores mediante el acceso vía web para que todas las obras y centros de trabajo puedan trasladar la información sobre el desempeño de cada proveedor en tiempo real y de forma instantánea, haciendo que los resultados de la evaluación tengan efecto desde el mismo momento en que esta se realiza en cada centro de trabajo. ”

Por lo que respecta a **México**, en el transcurso de 2017 se recertificó el Sistema de gestión integrado en calidad, medio ambiente y salud ocupacional multisite conforme a las normas ISO 9001, 14001 y el estándar OHSAS 18001 para las empresas del Grupo que allí operan: Construcciones Aldesem, Proacon, Aldesem Edificación, Mantenedora y Operadora de Caminos e Ingeniería y Servicios ADM.

Se trabajó en el desarrollo de un Manual de Calidad aplicable a los centros de trabajo de obra Civil (Proacon, y Aldesem Obra Civil) con la finalidad de trabajar bajo las mismas directrices.

Asimismo, en la unidad de edificaciones se procedió a la estandarización de procedimientos operativos, enfocados a las necesidades y realidades del negocio, con el fin de facilitar la integración de nuevos colaboradores a los equipos de trabajo en obra, incrementar y mejorar la movilidad de los colaboradores en las diferentes áreas funcionales y dar cobertura a todas las acciones requeridas para la ejecución de los proyectos y optimizar los recursos económicos asignados, así como la gestión de subcontratistas.

Para la renovación de los certificados, Aldesa superó satisfactoriamente las jornadas de auditorías y procesos de certificación externos y cumplió a detalle con el programa de auditorías interno aprobado.

Entre las actuaciones de 2017, destacan los siguientes hitos:

- Seguimiento de los indicadores económicos implementados, así como el desarrollo de nuevos indicadores de consumo en los centros de trabajo de obra civil.



- Desarrollo de procedimientos técnicos de ejecución para el negocio de Industrial para los proyectos de energía renovable (parques eólicos, fotovoltaicos, etc.).
- Continuación con la implementación de los Comités de dirección trimestrales en todos los negocios, con la finalidad de presentar los avances y/o mejoras de las actividades preventivas y objetivos del Grupo aprobados.
- Implementación de reuniones mensuales de calidad en conjunto con la Dirección para el seguimiento de los diferentes centros de trabajo en el área de Infraestructura.
- Verificación de que el protocolo establecido para el control del “Archivo Muerto” cumple con los resultados esperados, con el fin del correcto almacenamiento y control de la información.
- Desarrollo de un “Plan de comunicación” para el área de Infraestructura con la finalidad de poder tener un mejor control documental tanto interno como externo en cada uno de los centros de trabajo.
- Inicio de la implementación de planes de acción para el desarrollo de los procedimientos de cada una de las áreas involucradas en la organización.
- Inicio de la transición del SGI para las actualizaciones de las normas ISO 9001 e ISO 14001.

Por lo que respecta a **Perú**, entre las principales actuaciones realizadas por Grupo Aldesa durante el ejercicio 2017 destacan:

- Establecimiento y cumplimiento de Objetivos Estratégicos de Gestión de Calidad de acuerdo a la Norma ISO 9001.
- Evaluación de Satisfacción de nuestros clientes durante y al finalizar nuestros proyectos, adoptándose medidas con el fin de mejorar continuamente la percepción de nuestros clientes.



- Establecimiento como objetivo de calidad el aumentar la satisfacción obteniéndose una media  $\geq 3$ .
- Establecimiento de Indicadores de Procesos que permiten mediar los objetivos de cada una de las áreas de Aldesa Perú.
- Seguimiento de certificación de la Norma ISO 9001:2008 "Sistema de Gestión de Calidad".
- Revisión de los Planes de Calidad de acuerdo a lo establecido en nuestro sistema de gestión de calidad.
- Continuar con la implantación de las nuevas normas ISO 9001:2015.

En **Polonia**, Aldesa Nowa Energia superó con éxito en 2017 una auditoría de recertificación de acuerdo con la ISO 9001, hecho relevante que consolida la cultura de la mejora continua de trabajo de Aldesa en este país.

Se ha continuado trabajando de acuerdo con los procedimientos implementados y los procesos internos propios de la empresa, junto con el desarrollo y la mejora continua de los estándares de calidad. Entre otros, por ejemplo, a través de la orientación al cliente en un enfoque de proceso para mejorar la eficiencia y flexibilidad de la organización como un todo, y el trabajo continuo en un sistema de actividades planificadas y coordinadas orientadas a alcanzar y satisfacer los requisitos del usuario mientras se mantiene el nivel de costos necesario.

Como resultado del fuerte compromiso del Grupo Aldesa con la mejora continua, se ha incrementado la conciencia y el compromiso de la gerencia y de todos los equipos, por lo que la calidad de los proyectos cumple con los requisitos y expectativas de nuestros clientes.

## SOLUCIONES SOSTENIBLES

La vocación del Grupo Aldesa es seguir siendo una referencia sólida para sus clientes en su apuesta por la I+D+i, invirtiendo cada año en recursos técnicos y humanos, como actividad imprescindible para dar respuesta a la constante demanda de nuevas tecnologías y productos basados en procesos sostenibles.

En el Grupo Aldesa se entiende la I+D+i como un elemento diferenciador e impulsor de las actividades y competencias de la organización, garantizando la optimización de los recursos y mejorando tanto la calidad como la eficiencia de los servicios, por lo que representa un eje estratégico dentro del modelo de gestión de la compañía.

Debido a la situación actual de mercado cada vez más globalizada y de competitividad elevada, es vital la innovación como forma de crecimiento empresarial. El Grupo Aldesa, como empresa que opera en los sectores que demandan productos o servicios provenientes de una fuerte actividad de I+D+i, tiene la convicción de la necesidad de transferir el conocimiento y utilizar los avances y la tecnología hacia nuevos mercados internacionales, siendo capaces de introducir innovaciones o lanzar nuevos productos dentro de sus potenciales áreas prioritarias de negocio, incrementando así la competitividad de las empresas del Grupo en el marco internacional, posicionándose al frente de la vanguardia tecnológica europea y mundial.

La culminación de los numerosos proyectos de I+D certificados dentro del Grupo Aldesa ha generado un amplio *know-how* propio e innovador que se está aplicando en la actualidad como elemento diferenciador de la organización, permitiendo ofrecer al cliente un salto tecnológico en todos los países donde opera.

Durante 2017, Grupo Aldesa ha consolidado la División de Soluciones Tecnológicas. De esta forma, se ha diversificado y apostado por líneas de negocio más específicas que den respuesta a las necesidades actuales

de los clientes mediante el desarrollo de una oferta de soluciones propias y servicios avanzados y de alto valor añadido en tecnología, que permiten resolver los asuntos más críticos y mejorar los procesos, eficiencia, rentabilidad y diferenciación.

## Actividades y Proyectos

Un seguimiento centralizado de las actividades de I+D+i, en consonancia con una tarea progresiva pero contundente de coordinación, detección e impulso de iniciativas novedosas en todas las áreas de actividad del Grupo, ha fomentado una gestión eficaz de proyectos tecnológicos relacionados con actividades sostenibles de construcción, ingeniería y telecomunicaciones, junto con una exhaustiva labor de mejora documental, que queda reflejada en la gran cantidad de proyectos calificados por entes acreditados.

Grupo Aldesa cuenta en estos momentos con 75 proyectos destacados certificados, esperando un incremento en 2018 del 10%. Muchos de estos proyectos han sido además respaldados por multitud de organismos, como el Centro de Desarrollo Tecnológico Industrial (CDTI), la Junta de Andalucía, la Comunidad de Madrid o el Ministerio de Industria, Energía y Turismo (MINETUR).

Dichos proyectos van desde la investigación de nuevos procesos constructivos para la mejora de las prestaciones técnicas y de sostenibilidad en obras singulares, hasta un sistema de detección del desgaste de pantógrafos de vehículos ferroviarios eléctricos para la optimización del proceso de mantenimiento.

“ Durante 2017, la división de Construcción ha enfocado su actividad innovadora a proyectos novedosos para la optimización de la ejecución de grandes obras civiles, la mitigación del impacto ambiental, la edificación sostenible y la eficiencia energética. ”





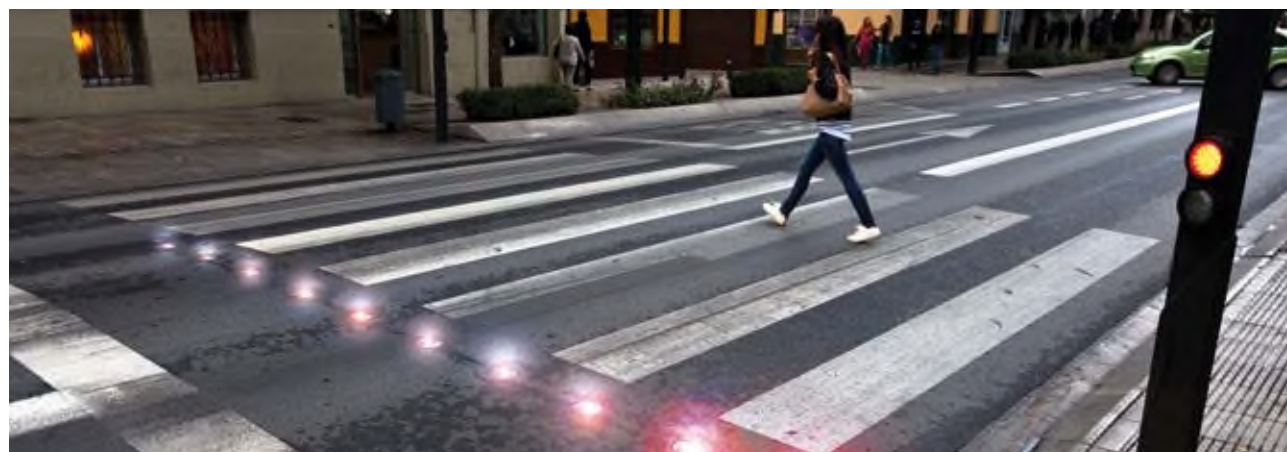
Aldesa Construcciones, en su afán de impulsar el conocimiento a través del fomento de la innovación y la investigación en el sector de la construcción, ha establecido un Convenio Marco de Colaboración con el Consejo Superior de Investigaciones Científicas (CSIC) con el fin de aunar esfuerzos –asesoramiento recíproco, apoyo mutuo y seguimiento continuo– en el desarrollo sostenible de actividades de construcción, principalmente en los campos de la edificación e infraestructuras de transporte urbano e interurbano. Este acuerdo ha logrado el éxito de varios proyectos en 2017:

- **Diseño de soluciones energéticas para edificaciones singulares basadas en criterios críticos de sostenibilidad.** Innovación en una red local de datos capaz de integrar y optimizar el comportamiento energético de un edificio atendiendo a la información procedente de un conjunto de sensores y actuadores ubicados en las instalaciones y equipos locales, instalaciones o sistemas ajenos pertinentes y redes generales de Internet. Esta micro-red local de energía y datos para edificios permite la fusión de los flujos de energía e información en un esquema de proceso distribuido y abierto, utilizando la disponible en una demanda bien definida, relevante y que no está cubierta en la actualidad.
- **Diseño e implementación de soluciones basadas en el aprovechamiento de la energía solar dentro de un transporte autosuficiente.** Unidad experimental de transporte alimentada por una red de datos inteligente dedicada a la gestión del transporte autosuficiente y seguro, dentro de un esquema energético capaz de capturar, transformar, acumular y utilizar la energía solar y eólica, accesible en el entorno local para garantizar la satisfacción de la demanda de cada punto en todo momento y condición.

Estos proyectos cuentan con el apoyo del Centro para el Desarrollo Tecnológico Industrial (CDTI) a través del Programa Operativo FEDER de Madrid.

## Desarrollos urbanos basados en la sostenibilidad

Las sinergias entre las Divisiones Industrial y Soluciones Tecnológicas, principales áreas tecnológicas del Grupo, han permitido el desarrollo de proyectos relacionados con la gestión inteligente del tráfico y transporte, ingeniería de procesos industriales y telecomunicaciones, siendo pilar importante de la compañía en los últimos años la innovación en Ciudades Inteligentes, investigando sobre temas diversos, como el balance de emisiones resultante de la priorización de transporte público, generación de patrones mediante análisis BigData, ciberseguridad, electromovilidad, cloud computing y confianza digital.



## ACISA, como principal empresa tecnológica, ha iniciado durante 2017 el desarrollo de nuevos proyectos:

- ✓ **Plataforma inteligente de gestión y control centralizado de tramos interurbanos.** El presente proyecto persigue alcanzar el desarrollo de un sistema de gestión centralizado y completo de los dispositivos en tramos interurbanos, permitiendo al usuario la completa gestión y control de la información de cada uno de los dispositivos que conforman el sistema, proporcionando en su interfaz módulos de monitoreo, gestión, almacenamiento, mantenimiento, supervisión y administración, abarcando el 100% de la operación que se quiera llevar a cabo en un centro de control.
- ✓ **I+D de una solución inteligente basada en arquitectura multipunto para la gestión energética eficiente de infraestructuras urbanas.** La obtención de esta nueva solución supondrá una mejora tecnológica sustancial para ACISA permitiendo a la compañía alcanzar un innovador sistema de gestión con nuevas funcionalidades de comunicación integradas que permitirán optimizar la captura de datos, el procesamiento de la toma de medidas, la gestión telecontrolada de la información recibida y la eficiencia energética mediante el óptimo balance de carga energética de la red.
- ✓ **Sistema avanzado de gestión de e-movilidad para Smartcities-ITS.** Este innovador proyecto posibilita desarrollar un sistema totalmente integrado e inteligente que incrementa la eficiencia y el rendimiento de las actuaciones al incorporar nuevas funcionalidades de comunicación que cubrirán las distintas necesidades tecnológicas detectadas en el ámbito de los Vehículos Eléctricos y de las Smart Cities: interrelación entre los cargadores, gestión de alarmas, envío de información a los SmartPhones de los clientes y propietarios de las bases de cargas, obtención automática de análisis y estadísticas en base a BigData, etc



Estos ambiciosos proyectos han conseguido en 2017 el apoyo del Centro para el Desarrollo Tecnológico Industrial (CDTI) a través del Programa Operativo FEDER de Andalucía y Madrid.





## 3.8

## PARTICIPACIÓN ACTIVA Y DESARROLLO DE LA COMUNIDAD

En el actual entorno económico de sostenibilidad, la empresa debe fijarse unas metas que superen la consecución del máximo beneficio y establecer no sólo un objetivo económico, sino también un objetivo social. Por este motivo, la relación de compromisos de Aldesa con sus grupos de interés se completa con su Programa de Acción Social, que viene a confirmar la voluntad del Grupo para generar un beneficio a la sociedad, destinando recursos que contribuyan a reducir las desigualdades sociales. Dicho plan fue diseñado tratando de enlazar la estrategia corporativa con las necesidades sociales y económicas de la comunidad.

“ La acción social de Aldesa se centra en el desarrollo de proyectos relacionados con su actividad que crean valor en las comunidades donde está presente, pudiendo aportar algo más que la mera ejecución del proyecto.

”

Dichos proyectos se circunscriben a dos ámbitos de actividad: la promoción del desarrollo de infraestructuras en las regiones más pobres del mundo y la integración social de las personas menos favorecidas en las comunidades donde opera.

Las principales líneas estratégicas de actuación en este sentido son las siguientes:

- Acceso a servicios básicos de infraestructuras donde poder generar valor y mejorar la calidad de vida.
- Desarrollo de iniciativas orientadas a la formación, desarrollo y empleo local o comunitario en aquellos países donde opera el Grupo Aldesa.
- Participación activa en educación, deporte, empoderamiento y acciones sociales comunitarias que generen valor. Asimismo, Aldesa apoya el desarrollo cultural y deportivo con el patrocinio de eventos que tienen lugar en las comunidades más cercanas a las zonas de actividad donde lleva a cabo su negocio.
- Gestión sostenible de los recursos naturales, la salud y el medio ambiente.





## GENERANDO CONFIANZA SOCIAL EN LOS PAÍSES DONDE OPERAMOS

En **España**, Aldesa lleva a cabo distintas campañas entre sus empleados destinadas a potenciar la colaboración con proyectos impulsados por distintas ONG.

Por octavo año consecutivo, se puso en marcha en la sede central la campaña de donación de sangre que organiza Cruz Roja Española en empresas, animando a todos los empleados a participar en la misma y facilitando el desplazamiento de una unidad móvil del Centro de Donación. En 2017 la ropa donada por los empleados con motivo de la campaña semestral "Armario Solidario" se destinó a Cáritas Sevilla y a los damnificados de los terremotos que sacudieron a México el pasado año.

Al mismo tiempo, en 2017 los tapones de plástico recogidos durante todo el año se destinaron a la Fundación SEUR, apoyando de esta forma, el proyecto *Tapones para una nueva vida*, que consiste en la entrega de tapones de plástico a una planta de reciclaje para ayudar a niños y niñas con problemas de salud.

En la campaña navideña del pasado año, el Grupo escogió una vez más la plataforma *Tarjetas Solidarias* para el envío de las felicitaciones navideñas en soporte digital, concretando la aportación en la Fundación Josep Carreras contra la leucemia.

Cabe destacar además, entre las actividades que llevan a cabo las empresas del Grupo para transferir al tejido empresarial distintos aspectos relacionados con la sostenibilidad en su sector, el apoyo al III Congreso en Construcción e Innovación AssetFutura, organizado por Aecma (Asociación Española de Construction Management) y por el Colegio Oficial de Arquitectos y Aparejadores Técnicos de Madrid para analizar en profundidad las opciones en materia de sellos y certificaciones y los espacios saludables.

En **México**, Aldesa ha continuado un año más con la labor de apoyo a la Fundación Make-A-Wish para cumplir



## Apoyo al Empleo y Desarrollo de Habilidades

Como parte del Plan de Responsabilidad Social Corporativa, Aldesa se fija, entre otros objetivos, ayudar a las personas con dificultades a la hora de encontrar empleo, fomentando así que su incorporación al mercado laboral sea de calidad, partiendo siempre de sus capacidades y no de sus limitaciones.

La sede del Grupo Aldesa en Madrid acogió una vez más el Mercado Solidario de la Fundación Capacis, cuya misión es la inserción social y laboral de personas con discapacidad, integrando al mismo tiempo otras preocupaciones sociales y medioambientales. Los empleados del Grupo tuvieron la ocasión de adquirir productos donados y otros realizados por los propios alumnos en sus talleres. La cantidad recaudada se destinó íntegramente a financiar el proyecto Aula Laboral, donde la Fundación imparte formación adaptada a personas con discapacidad, potenciando sus habilidades sociales para su incorporación al mundo profesional.

Al mismo tiempo, como parte de los convenios de colaboración de Aldesa con varias universidades españolas con el fin de participar en la formación de los futuros profesionales del sector, cabe destacar la visita de alumnos de Escuela Politécnica Superior de Edificación de Barcelona de la Universitat Politècnica de Catalunya (EPSEB-UPC) a una de sus obras en ejecución. El objetivo de esta visita fue que los alumnos pudieran ver en primera persona las actividades y controles que integran la asignatura de Calidad en la Edificación y que Aldesa lleva a cabo dentro de su Sistema Integrado de Gestión de Prevención, Calidad y Medio Ambiente.

Aldesa desarrolla en Madrid un programa de captación de profesionales de albañilería actualmente en desempleo, en colaboración con el Servicio Público de Empleo Estatal (SEPE), Infojobs, Manpower y la asociación Norte Joven. Dicho programa está destinado a parados de larga duración o mayores de 45 años, así como a colectivos vulnerables. En esta primera convocatoria el objetivo fue completar la contratación de un grupo de 40 albañiles. La colaboración con el SEPE se extiende además a un acuerdo con su Escuela Formativa con el fin de que los FP de albañilería hagan sus prácticas en nuestras obras.





la ilusión de uno de los niños y niñas con graves enfermedades que confían en esta organización para llevarla a cabo, desarrollando así procesos de resiliencia que contribuyen positivamente a su recuperación.

Asimismo, en 2017 ha apoyado con su patrocinio el I Torneo Benéfico de Pádel SEYSES para la Fundación Lo Que De Verdad Importa, que tiene como fin promover el desarrollo y la difusión de los valores humanos, éticos y morales universales al público en general, fundamentalmente mediante el desarrollo de actividades culturales.

“ — **El Equipo de Aldesa se vuelca con los Damnificados del Terremoto en México** — ”

El 19 de septiembre de 2017, un terremoto de magnitud 7.1 sacudió el centro de México y la vida de muchos mexicanos. Conscientes de los devastadores efectos del sismo, desde el inicio trabajadores y voluntarios de Grupo Aldesa se volcaron en prestar su apoyo a la sociedad, poniendo así nuestros recursos a su disposición: ambulancias, equipos de cuidado, maquinaria y personal.

Operativamente se establecieron tres frentes principales de actuación: uno en Jojutla (estado de Morelos) que fue uno de los más afectados, y los otros dos en Ciudad de México, acudiendo a la llamada desesperada de la gente o de las propias autoridades para cooperar en las tareas de desescombro y auxilio a las personas atrapadas.

En Aldesa estamos muy orgullosos de nuestro equipo por el extraordinario apoyo que otorgaron a los damnificados, trabajando día y noche en labores de rescate o volcándose en recabar cualquier tipo de ayuda necesaria (material de obra, de auxilio, alimentos, ropa, etc.). Gracias al gran trabajo constante y desinteresado de nuestros compañeros de Aldesa en México, se pudieron movilizar a las personas gravemente heridas a los hospitales y poner nuestro grano de arena para reconstruir varias zonas dentro del inmenso caos que provoca este tipo de tragedias.

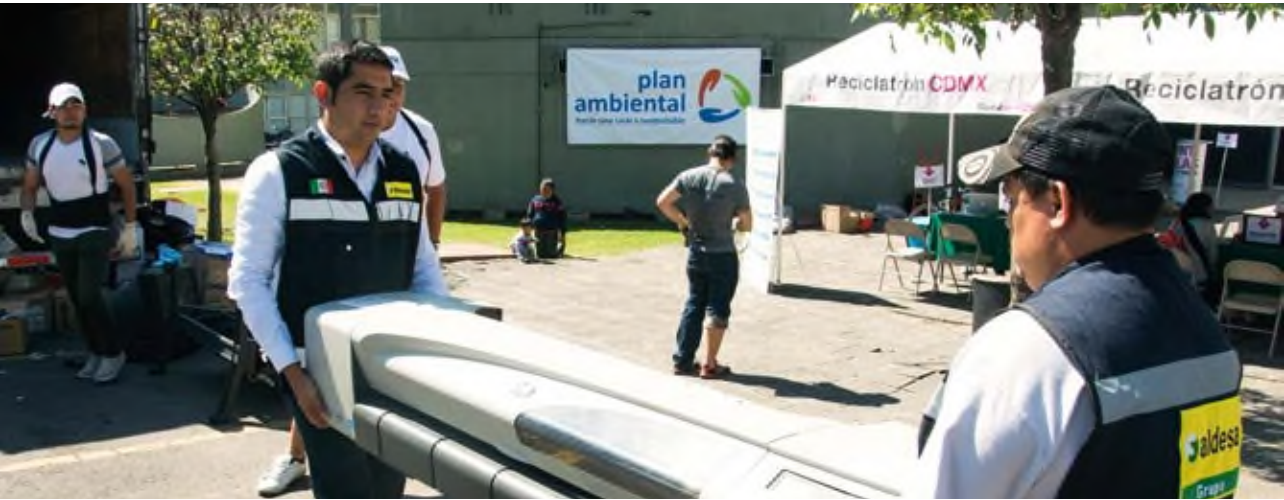


En el ámbito del voluntariado, Aldesa apoyó al Cuerpo de Voluntarios Ana María Munguía de Gómez con la colecta de víveres y despensas para ayudar en su gasto diario a las familias de los niños ingresados por enfermedades crónicas en el Hospital Infantil Federico Gómez.

El medio ambiente es foco del interés de Aldesa desde que inició su andadura en México. En 2017, Concesionaria de Autopistas del Sureste (CAS) mantuvo su compromiso en este sentido participando en la V Campaña de



Reforestación, en esta ocasión en el parque eólico Grupo Dragón, en el marco el Día Mundial del Medio Ambiente. Se donaron 1.500 árboles de diversas especies maderables y de ornato, las mismas que fueron plantadas en el terreno del parque eólico ubicado en el estado de Chiapas. Durante el evento, en el que participaron alrededor de 200 personas, los dirigentes de las organizaciones agradecieron la colaboración de CAS, ya que, gracias a su importante aportación y participación, demostraron su compromiso con el medio ambiente dando prioridad a las zonas de influencia de las autopistas concesionadas, destacando el trabajo en equipo logrado con las dependencias y el apoyo de la comunidad del municipio de Arriaga con su participación.





Durante el pasado ejercicio, Aldesa participó además en las Jornadas de acopio de residuos electrónicos y eléctricos (Reciclatón), organizadas por la Secretaría del Medio Ambiente de la Ciudad de México, evento que se realizó a lo largo de dos días en la Universidad Autónoma Metropolitana (UAM – XOCHIMILCO), entregando residuos de este tipo (teclados, impresoras, teléfonos, ratones, cargadores, cables, etc.) para una adecuada gestión de su reciclado.

En el apartado de formación e inserción laboral, Aldesa ha continuado estando presente en los foros más representativos sobre empleo, como las ferias organizadas por la Universidad Nacional Autónoma de México, que pretenden facilitar la interacción de sus estudiantes y graduados de licenciatura y posgrado con las principales empresas empleadoras del país.



Entre los eventos del sector comprometidos con soluciones sostenibles, cabe mencionar la ya tradicional participación activa de Aldesa en México Wind Power, la exposición y programa de conferencias internacional en torno a la energía eólica más importante del país, y el X Seminario de Ingeniería Vial AMIVTAC, donde se trataron los desafíos y soluciones de los grandes proyectos de infraestructura de transporte, desde situaciones técnicas significativas hasta los relevantes contextos sociales.

En **Polonia**, Aldesa ha continuado realizando durante 2017 la campaña educativa sobre electricidad, consistente en talleres para alumnos de quinto de educación primaria en escuelas cercanas al trazado de la línea eléctrica Gdansk Przyjazn-Zydowo Kierzkowo. En concreto, el pasado año los talleres se impartieron en 18 colegios, participando cerca de 500 alumnos. Como parte de sus clases de ciencias naturales, los alumnos participaron en talleres impartidos por monitores cualificados sobre el poder de la electricidad.

En la campaña navideña, las tarjetas de felicitación sirvieron para apoyar a la Fundación Dzieciom, que proporciona atención a más de 33.000 niños enfermos y discapacitados de toda Polonia, proporcionando fondos para operaciones complicadas, tratamientos costosos y rehabilitaciones de larga duración.

Entre los eventos del sector impulsores de soluciones sostenibles, cabe mencionar que la implicación de Aldesa en el Smart City Forum, que se celebra en Polonia desde hace cinco años, ya es completa, acudiendo en 2017 en calidad de socio. Aldesa expone así su experiencia en desarrollos urbanos basados en la sostenibilidad.



### Implicación a todos los niveles en Stepnica

Aldesa ha conseguido en Stepnica, localidad sede de la obra de la línea eléctrica Glinki-Reclaw, implicarse plenamente en el desarrollo de la comunidad.

Esta ciudad también fue sede de la campaña educativa sobre electricidad. El ahorro energético fue el tema central de los talleres impartidos por ingenieros de Aldesa a alumnos de educación primaria. Los alumnos, que acaban de iniciar su escolaridad, pudieron aprender sobre las soluciones que permiten ahorrar en la factura de la electricidad, por ejemplo, apagando equipos eléctricos cuando no se usen, cambiando las bombillas tradicionales por las de ahorro energético, o poniendo el ordenador modo de espera o hibernación.

Con motivo de la Navidad, Aldesa subvencionó regalos para los niños, que Papá Noel entregó a todos los alumnos de entre siete y nueve años de la misma escuela.

Asimismo, se realizó una donación al departamento de bomberos de voluntarios de la ciudad, gracias a la cual se pudo adquirir equipamiento para uno de los vehículos y radios para mejorar las comunicaciones.





Las sinergias entre las Divisiones Industrial y Soluciones Tecnológicas, principales áreas tecnológicas del Grupo, han permitido el desarrollo de proyectos relacionados con la gestión inteligente del tráfico y transporte, ingeniería de procesos industriales y telecomunicaciones, siendo pilar importante de la compañía en los últimos años la innovación en Ciudades Inteligentes, investigando sobre temas diversos, como el balance de emisiones resultante de la priorización de transporte público, generación de patrones mediante análisis BigData, ciberseguridad, electromovilidad, cloud computing y confianza digital.



Durante el pasado año, Aldesa participó además en la IV Edición de la Conferencia *Energía para Pomerania*, celebrada en Szymbark, que reunió tanto a representantes de las administraciones locales y regionales, las cuales se beneficiarán con la construcción de una línea de 400 kV entre Gdańsk Przyjazn y Zydowo Kierzkowo, así como representantes de Bosques Estatales y direcciones regionales para la protección del medio ambiente.

Aldesa ha centrado sus esfuerzos en **Perú** en una estrecha implicación en las comunidades locales donde lleva a cabo su actividad, como en el área de Pachacámac donde se construye el Museo Nacional de Arqueología, donde las iniciativas más destacadas fueron:

- **Apoyo al empleo.** Generación de empleo entre la población local, intensificando el desarrollo económico de las familias dedicadas a la venta de alimentos.
- **Ayuda por emergencia.** Desviación del cauce del río Lurin como consecuencia de su crecida por el fenómeno climatológico de El Niño, beneficiando a toda la zona ribereña del Distrito de Lurín, donde viven unas 120 familias.
- **Campaña Navideña.** Gestión y donación de 400 regalos para niños de hasta diez años con pocos recursos económicos de las zonas aledañas a la obra en el Asentamiento Humano Fundo Mamacona.
- **Dotación de agua potable.** Donativo a las familias del Asentamiento Humano Fundo Mamacona por el secado de los pozos de agua existentes en la zona.

- **Dotación de agua no potable.** Donativo de cisternas de agua para el llenado de laguna perteneciente a la Universidad del Pacífico y preservar las diversas especies animales del lugar.
- **Donaciones.** Se efectúa periódicamente un donativo de víveres y alimentos no perecederos al hogar de acogida Caritas Felices Niño Jesús de Praga, que alberga a cerca de 45 niñas, y paquetes de electrodomésticos y participación en la actividad cultural organizada por las Hermanas de la Parroquia Jesús Nazareno Diócesis de Lurín para los jóvenes.





“

Fruto de la participación de Aldesa en las obras de mejora y rehabilitación de la carretera Tacna-Collpa, en la frontera con Bolivia, se han desarrollado distintas colaboraciones. Así, se ha generado empleo mediante la contratación de mano obra local entre las comunidades campesinas afectadas por el proyecto, y se ha fomentado la inversión mediante la contratación de servicios a entidades de la Comunidad de Campesinos de Alto Perú para el mantenimiento y limpieza de las instalaciones. Durante la campaña navideña, se realizaron donaciones de juguetes para los niños de la escuela Daniel Alcides Carrión de Hospicio-Palca, y se organizó la I Feria Navideña Alto Perú-Ancomarca, cuyo objetivo era fomentar la creatividad de los estudiantes de los diferentes institutos educativos, beneficiando a 140 niños con edades entre 2 y 12 años.

”

El principal proyecto de Aldesa en **Noruega** se sitúa en Harstad, ciudad donde se construye un túnel que comunica la ciudad. El Grupo ha mantenido una estrategia basada en cooperación total. El proyecto emplea, en la medida de lo posible, mano de obra y subcontratistas locales. Se calcula que el 50% de los empleados son locales y que, aproximadamente, dos tercios del trabajo se lleva a cabo por subcontratistas de la región.



Además de proporcionar un valor económico añadido a la ciudad de Harstad, Aldesa también respalda a jóvenes y niños de la región. Aldesa Entreprenør patrocina el equipo de fútbol local Landsås Football Club. El club de fútbol está formado por 250 jugadores de cinco a 35 años.

Asimismo, Aldesa Entreprenør ha iniciado conversaciones con la Universidad de Tromsø (UiT) Campus Harstad sobre la posibilidad de que los estudiantes realicen prácticas en gestión de riesgos.

Finalmente, cabe mencionar la campaña de reforestación asociada a la obra de ferrocarril que Aldesa ejecuta en **India**. Además de replantar a lo largo del trazado de la obra dos semanas antes de la época de lluvia, las visitas institucionales dejan constancia de su paso por la misma plantando un árbol en la zona aledaña a las oficinas.





The Saldesa logo is positioned on the left side of the image. It features a circular icon with a stylized 'S' inside, followed by the word 'aldesa' in a bold, lowercase, sans-serif font. The entire logo is white, contrasting with the dark green background.The Saldesa logo is positioned on the right side of the image. It features a circular icon with a stylized 'S' inside, followed by the word 'aldesa' in a bold, lowercase, sans-serif font. The entire logo is white, contrasting with the dark green background.





ESPAÑA: Madrid • Barcelona • Valencia • Sevilla • Zaragoza • Valladolid • Málaga

MÉXICO: Ciudad de México • POLONIA: Varsovia • Cracovia • PERÚ: Lima

ROMANÍA: Bucarest • INDIA: Nueva Delhi • SLOVACIA: Bratislava

NORUEGA: Oslo • LUXEMBURGO: Munsbach

[www.grupo-aldesa.com](http://www.grupo-aldesa.com)

