



Network France  
WE SUPPORT

**altereo**  
éveilleurs d'intelligences environnementales®



**2018**  
**Communication on Progress**

# NOTRE ENGAGEMENT, NOS VALEURS

A moins de 2 mois de la fin de l'année, nous dressons ici un bilan de nos actions engagées et communiquons sur les travaux en cours.

Nous pouvons dire que nous avons particulièrement investi cette année sur le volet ressources humaines, sans toutefois relâcher nos efforts sur les aspects environnementaux et sociétaux.

## **Pourquoi les Ressources Humaines et sur quels sujets en particulier ?**

Beaucoup de secteurs d'activités y compris le nôtre constatent une grande mobilité des jeunes collaborateurs au cours des 10 premières années. L'ancienneté moyenne d'un peu plus de 22 mois annoncée récemment dans la presse chez les GAFA est un signe d'une génération qui souhaite évoluer vite sur un plan des responsabilités et garder une liberté par rapport à son employeur.

Le turnover dans nos métiers de l'ingénierie est de l'ordre de 20%, il s'explique par un marché relativement dynamique et une facilité pour nos collaborateurs diplômés à changer d'employeur lorsqu'ils ont décidé d'accélérer leur évolution professionnelle. Cela représente un coût important pour l'entreprise et nécessite une capacité et des moyens de recrutement dignes d'un cabinet spécialisé.

Chez Altereo, l'ancienneté moyenne dans la tranche d'âge des 25-35 ans est de 3 ans. Nous souhaitons allonger cette durée et renforcer notre attractivité en travaillant sur les axes suivants :

- **Renforcer notre marque employeur**
- **Améliorer notre processus d'intégration**
- **Développer la formation et le coaching direct par les managers**

Nous présentons ici dans notre COP 2018 les actions mises en œuvre en RH et sur les autres thématiques du Global Compact.

# SOMMAIRE

Introduction	2
Mobilité et empreinte environnementale	4
Pratiques internes et Conditions de travail	6
Ressources humaines	
Données sociales	9
Charte de la relation entreprise / collaborateur	10
Plan d'action attractivité / fidélisation	11
Processus d'intégration	12
Formation	13
Réseau-activité	14
Certification	15
Lutte contre la corruption	16
Le soutien aux indiens Kogis	17



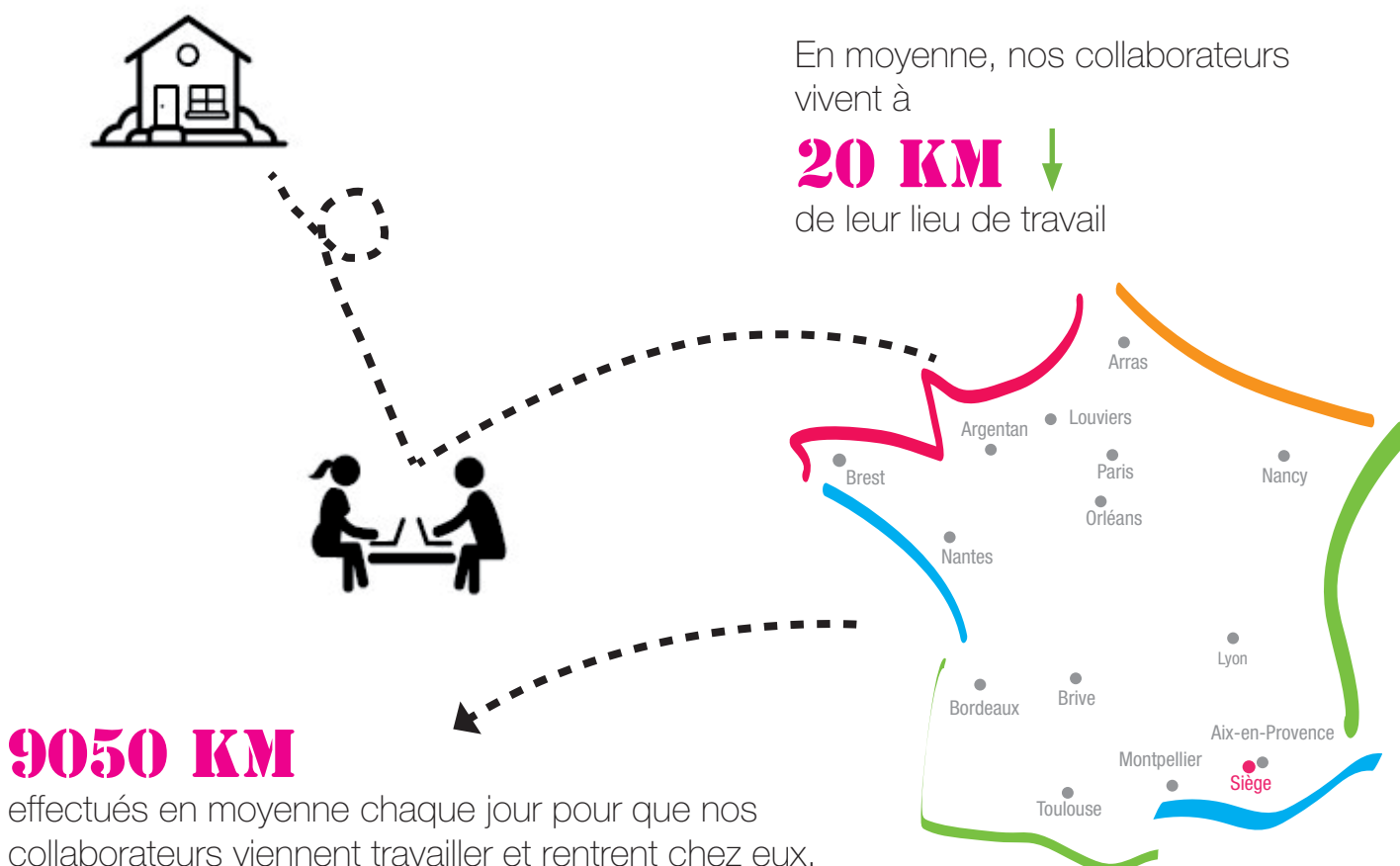
# MOBILITÉ ET EMPREINTE

Notre activité est principalement composée de prestations intellectuelles : nous réalisons des inventaires et des états des lieux, posons le diagnostic de la situation actuelle et future, proposons un programme d'actions, concevons des solutions d'aménagement ou de renforcement des infrastructures, développons et mettons en place des systèmes d'information et d'aide à la décision.

A ce titre, nous ne produisons pas de déchets industriels. Notre impact sur l'environnement est principalement créé par le transport pour se rendre sur le terrain ou en réunion.

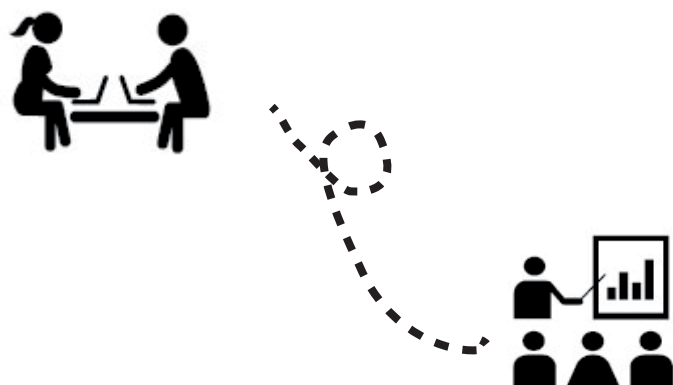
Notons que notre DRH a suivi une formation en octobre 2018 sur les Plans de Mobilité devenus obligatoires pour les établissements de plus de 100 salariés. Même si Altereo n'est pas concerné car nos effectifs sont répartis sur une douzaine d'établissements en France, cette formation doit nous permettre de mener une réflexion sur ces sujets.

## Les trajets domicile - travail en 2018



## Les trajets dans le cadre de nos activités professionnelles

↓ ↑ Evolution par rapport à l'année précédente



Les trajets sont un enjeu prioritaire pour le groupe, tant sur le plan sécurité et bien-être de nos collaborateurs que sur les conséquences environnementales.

### Les chiffres 2018



La flotte du groupe comprend 64 véhicules, dont 48 utilitaires et 16 véhicules de fonction.

Le kilométrage actuel moyen de chaque véhicule est de 119.000 kms.

8 véhicules ont été achetés en 2018. Tous les véhicules qui sont achetés (neufs) depuis 2016 ont un indice de pollution inférieur à 100gr de CO<sub>2</sub>/km, soit des véhicules de catégorie A (les moins polluants, hormis les électriques).

Altereo ne possède pas de véhicule électrique. Les agences (locaux loués) ne sont pas équipés en bornes de recharge électrique pour les véhicules, qu'ils soient professionnels ou personnels.

En revanche, le premier véhicule de fonction Hybride a été acheté en janvier 2018.

# PRATIQUES INTERNES



## Les fournitures éco-responsables

La gestion des achats au sein du groupe fait appel à un certain nombre de réflexes écoresponsables, comme par exemple l'utilisation de papier recyclé ou encore l'achat de matériel informatique à haut rendement énergétique. A coût et usage équivalents, le matériel à valeur environnementale ajoutée prouvée est systématiquement choisi.

Nos plaquettes sont imprimées chez un fournisseur respectant l'environnement : il a obtenu le Trophée 2011 de l'entreprise socialement responsable. Il est également labellisé PEFC, Imprim'Vert, certificat équilibre 9, et FSC.

## Déchets et consommables

De nombreuses actions, inscrites dans les règles vertes, sont mises en place sur les différents sites du groupe : tri sélectif, bacs de récupération des piles et du papier, impressions recto verso, extinction des ordinateurs et des lumières, etc.

### **La dématérialisation des devis en réponse aux appels d'offres est maintenant systématique sur l'ensemble de nos agences.**

Cela représente une baisse sur 2 ans (2017-2018) de l'ordre de 12% de notre consommation de papier.

Nous avons remplacé l'ensemble des ampoules et spots du siège de Venelles par des LED. Un bilan énergétique sera établi sur une année complète d'observation.



# CONDITIONS DE TRAVAIL

## LE TÉLÉTRAVAIL - Nouveau



L'impact ne se mesure pas seulement en terme environnemental, il se mesure également en terme de sécurité. En limitant les kilomètres parcourus, nous réduisons également les risques d'accidents de la route, qui représentent sans doute le plus grand risque auquel sont exposés nos collaborateurs.

Altereo et son CSE (Comité Social et Economique) finalisent actuellement **une charte de Télétravail applicable dès le début de l'année 2019**. Cette charte définira les postes qui seront concernés ainsi que les conditions d'application de ces dispositions.

## Conditions matérielles

Pas d'actions particulières en 2018.

Les conditions matérielles de travail des collaborateurs sont au coeur des préoccupations du groupe. Au siège, les nouveaux locaux ont été conçus pour être lumineux et apporter un véritable confort thermique en toute saison.

Le mobilier est soigneusement sélectionné pour obtenir la meilleure ergonomie des postes possibles.

Le service informatique fournit, à la demande, un écran ou un clavier supplémentaire afin d'améliorer son espace de travail.





## La Visioconférence



Depuis mars 2015, Altereo s'est équipé de systèmes de visioconférence compatibles avec tous les standards du marché, et le rend accessible à tous ses collaborateurs. Ainsi, Altereo intensifie son processus de formation interne à travers ces visioconférences et donne l'opportunité à ses clients de remplacer certaines réunions de travail par des visioconférences, pour un investissement initial de 20 000 €. Le Groupe estime à 5 000 le nombre de réunions tenues par an, dont 600 qui pourraient être traitées à distance. Avec une flotte de 64 véhicules, les quelques 1 420 000 km parcourus en 2018 par les collaborateurs du groupe représentent environ 113 tonnes de CO<sub>2</sub>. En réduisant de 12% le nombre de réunions physiques, ce seront plus de 18 tonnes de CO<sub>2</sub> produites en moins.

## Mangeons des fruits !

Dans une volonté d'inciter nos collaborateurs à manger sainement et vitaminé, Altereo fait livrer une fois par mois dans ses 10 agences en France une corbeille de fruits de saison, et ce depuis mars 2017.





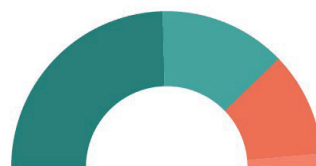
# RESSOURCES HUMAINES

## DONNÉES SOCIALES

### Gestion des effectifs pour le périmètre du groupe Altereo sur l'année 2018



**162 PERSONNES**



■ - 30 ans (49%) ■ 30-40 ans (26.50%)  
■ 40-55 ans (21.50%) ■ + 55 ans (3%)

46% des collaborateurs ont moins de 30 ans.

Altereo est un groupe dynamique. Nous avons recruté 50 collaborateurs en 2018.

#### Des points positifs ...

- Égalité Homme/Femme strictement respectée : à diplôme et expérience équivalents, les collaborateurs sont embauchés au même salaire. Les femmes représentent 48% des effectifs.
- 4% seulement de nos contrats sont des CDD, dont 1 a débouché sur un CDI.
- 73% des collaborateurs présents dans le groupe en 2018 ont bénéficié d'une ou plusieurs formations (28,5% en 2016).
- 17 heures de formation / collaborateur en moyenne en 2018 (3,4 h en 2016)
- 30% de nos stagiaires ont été embauchés en CDI.

#### Et d'autres à améliorer

- La parité dans les équipes de direction est à améliorer.
- Ancienneté moyenne de 5 ans.
- 18% de turnover.

La Charte d'Altereo a été établie dans le cadre d'un travail collaboratif. Elle définit les valeurs de l'entreprise et les engagements mutuels entre elle et le collaborateur.

# La Charte



## LE PARTAGE

### Entreprise

- Afficher sa stratégie et ses projets
- Communiquer sur les actions et leurs résultats
- Faciliter l'appropriation des outils de partage
- Favoriser l'enrichissement technique et méthodologique

### Collaborateurs

- Partager son expérience et ses compétences et enrichir le système d'information d'Altereo
- Donner du temps pour épauler ses collègues
- Mettre en commun ses contacts et informations professionnels
- Partager ses découvertes et idées pour l'entreprise

### pour

- Participer à l'amélioration des connaissances et des compétences
- Favoriser les synergies
- Entraîner les équipes vers les objectifs de croissance d'Altereo
- Anticiper l'évolution de nos métiers
- Générer de l'intelligence collective



## LA LOYAUTÉ, LA SINCÉRITÉ ET LA RECONNAISSANCE

### Entreprise

- Partager les fruits de notre réussite
- Valoriser les succès
- Accompagner ses salariés dans la durée
- Dire ce qui va comme ce qui ne va pas
- Etre transparent sur la situation d'Altereo
- Reconnaître tous les métiers

### Collaborateurs

- Adhérer aux valeurs du groupe et les promouvoir
- Valoriser et défendre les intérêts d'Altereo
- S'engager dans la réussite du PEP
- Mettre en œuvre les décisions
- Inscrire son engagement dans la durée
- Etre solidaire de ses collègues
- Rendre compte à sa hiérarchie

### pour

- Créer les conditions d'une collaboration durable
- Aborder les situations dans un état d'esprit positif
- Satisfaire et fidéliser ses collaborateurs
- Créer les conditions d'une collaboration placée sous le signe de la confiance



## LA RIGUEUR ET LA CONSTANCE

### Entreprise

- Mettre en œuvre et faire évoluer le PEP
- Tenir à jour le système d'informations d'Altereo
- Elaborer et diffuser les outils et les méthodes de production
- Assurer le processus d'amélioration des compétences
- Mettre en œuvre un encadrement performant
- Fixer des objectifs et les évaluer
- Faire aboutir, selon le planning retenu, les actions décidées dans le cadre du PEP ou autres instances de la gouvernance

### Collaborateurs

- Appliquer les méthodes de travail d'Altereo
- Utiliser les outils d'Altereo
- Rechercher l'efficacité et la qualité
- Assumer la responsabilité de ses tâches
- Respecter les délais et échéances
- Prendre connaissance des informations mises à disposition par Altereo
- S'investir personnellement dans le processus d'amélioration de ses compétences
- Garder la constance, au fil du temps de son engagement dans la construction du PEP

### pour

- Assurer la rentabilité et la pérennité d'Altereo
- Réaliser les prestations à la juste qualité et au juste prix
- Satisfaire et fidéliser nos clients
- Homogénéiser les pratiques et méthodes



## L'AMBITION

### Entreprise

- Développer les conditions de la réussite des collaborateurs
- Aller vers des métiers innovants et à haute valeur ajoutée pour satisfaire l'évolution des collaborateurs

### Collaborateurs

- Considérer l'ambition comme une qualité
- Se donner les moyens de construire son parcours professionnel
- Etre ambassadeur du PEP et des ambitions d'Altereo

### pour

- Se positionner comme un leader sur nos activités stratégiques
- Eveiller les intelligences environnementale de nos clients

# PLAN D'ACTION

## ATTRACTIVITÉ / FIDÉLISATION

Comme cela a été dit en introduction, nous menons actuellement un chantier reposant sur les axes suivants :

Valorisation de nos métiers  
Renforcement de notre marque employeur  
Amélioration de notre processus d'intégration  
Développement de la formation



**altereo** éveilleurs d'intelligences environnementales

### Valoriser nos métiers

Nous réalisons actuellement une vidéo afin de mieux faire comprendre nos activités aux candidats. Ce support sera utilisé dans le cadre de nos recrutements, en illustration de nos offres d'emploi.

### Renforcement de notre marque employeur

Nous avons retravaillé point par point notre rubrique Carrière du site Internet. Nous avons augmenté notre présence sur les réseaux sociaux. Nous proposons à nos collaborateurs de coopter leurs connaissances (voir infographie ci-dessous).



#### Que puis-je faire à mon niveau ?

##### Réseaux sociaux

Relayer automatiquement nos offres d'emplois et nos campagnes de recrutement (voir article important intranet)



##### Capter vos connaissances.

10% des personnes recrutées en 2017 l'ont été par ce biais. Gagnez jusqu'à 600 € !

##### Devenir tuteur d'un nouveau collaborateur

Et lui transmettre votre passion et vos connaissances.



## Une intégration réussie

On le sait, les premières semaines passées dans l'entreprise sont déterminantes dans le processus d'intégration. Le développement du système de tutorat permet au nouvel arrivant de mieux s'approprier le fonctionnement du groupe. Le kit d'accompagnement a été formalisé et développé pour devenir un véritable manuel d'intégration d'Altereo.

**Le KIT est maintenant accessible en ligne par le nouveau collaborateur AVANT son arrivée.** Il peut trouver dans ses quelques 80 pages la réponse à toutes ses questions.

**Une personne du service RH est maintenant désignée pour accompagner le tuteur et le tuteuré au cours de la période d'essai.**

Le rapport d'étonnement envoyé au nouveau collaborateur à la fin du premier mois dans l'entreprise permet d'avoir un retour sur l'impression du salarié. En 2018, sur les 38 personnes recrutées, 37 ont souligné la qualité de l'accueil.



## Journées d'intégration au siège

La configuration de notre Groupe constitué de 10 agences réparties sur le territoire nous amène à créer des occasions de faire se rencontrer les collaborateurs de différents sites, car rien ne remplace le contact direct.

C'est dans cet objectif que les nouveaux collaborateurs confirmés dans leur poste au cours du trimestre sont reçus au siège pendant 2 jours. Sous une forme collaborative, ils participent à des ateliers au cours desquels, ils sont amenés à donner leur avis et réfléchir sur des sujets organisationnels et techniques.

L'objectif est également de rapprocher nos équipes des dirigeants, de créer de la cohésion entre collaborateurs et de leur apporter une vision positive du Groupe. Chaque promotion se choisit un nom. Un parrain membre de la direction leur est attribué.



# Développement de la formation

Nous avons créé Altereo academy pour donner une meilleure visibilité à l'ensemble des outils et actions que nous développons autour de la formation.  
(voir infographie ci-dessous).




Altereo se fixe comme objectif **l'amélioration continue des compétences** de ses collaborateurs.

Altereo academy couvre :

- le e-wiki
- les formations métiers
- les veilles métiers et réglementaires
- les visiotimes
- l'arbre de compétences
- le baromètre du changement
- illico\*
- le tutorat
- le coaching



**illico**

**Marchés publics et gestion des affaires - Question #57**  
**Si le prix est révisable**

Le prix initial figurant dans le marché est révisé par application d'une formule de révision stipulée au CCAP si et seulement si s'écoule plus de 3 mois entre la date à laquelle le titulaire a fixé son prix dans l'offre et la date de début d'exécution des prestations

Le prix de règlement est calculé par application au prix initial figurant dans le marché d'une formule de révision stipulée au CCAP. Cette révision se fait mensuellement

**On ne cesse jamais d'apprendre !**

\* illico est une façon ludique de tester ses connaissances sur des sujets techniques ou même en expression écrite grâce à un quiz qui s'ouvre au démarrage de notre Intranet le matin.

Nous avons également mis en place un processus d'habilitation et de qualification interne pour certains postes techniques.



# RÉSEAU-ACTIVITÉ

## Diffuser nos valeurs dans notre réseau.

Altereo diffuse ses idées et les principes du UN Global Compact dans sa chaîne de valeurs. Aujourd'hui, le développement de notre réseau constitue un véritable axe stratégique et de développement.

## Notre réseau-activité

Notre présence dans des cercles professionnels ou groupes de travail que nous appelons réseau-activité est un élément tactique voulu et encouragé dans le Groupe Altereo.

C'est à ce titre que M. Christian LAPLAUD, PDG d'Altereo a été nommé  
vendredi 26 octobre 2018

**Ambassadeur du UN Global Compact pour la Région Sud-PACA.**

Cette mission sera déployée dans les 32 réseaux professionnels et institutionnels dans lesquels nous sommes investis.

Il en sera de même auprès des partenaires industriels et publics qui participent et animent le **Tour de France de la Performance des Services d'Eau\*** dont Altereo est l'organisateur depuis 6 ans.

\* Le Tour de France a réuni plus de 3000 collectivités sur 62 étapes. Le sujet central étant la présentation des moyens technologiques et financiers pour la mise en œuvre de services publics d'eau performants, dans un cadre réglementaire en perpétuel évolution, en référence à la Loi NOTRe.





# Zoom sur ...

## Tous nos sites certifiés ISO 9001 en 2018 !

Dans notre COP 2017 nous indiquions être certifiés pour 2 sites en France. Depuis le milieu de l'année 2018, nous sommes certifiés ISO 9001 v. 2015 pour l'ensemble de nos agences et filiales.



# LA LUTTE CONTRE LA CORRUPTION

Nous avons engagé une démarche opérationnelle sur ce sujet qui a donné lieu à :

- une première sensibilisation au sujet, qui a été faite auprès de nos responsables d'agences à l'occasion d'un Comité de Direction en mars 2018,
- une formation en ligne à partir du site [www.fairedesaffairesanscorruption.com](http://www.fairedesaffairesanscorruption.com) qui a été proposée aux responsables d'agences puis aux collaborateurs les plus concernés,
- la mise en place d'ici la fin de l'année d'un formulaire en ligne sur notre Intranet permettant à tous nos collaborateurs de signaler un comportement ou une situation qui leur semble relever d'actes de corruption.



# ALTEREO SOUTIENT LES INDIENS KOGIS

Créée en 1995 l'association Tchendukua a pour objectif de sensibiliser nos sociétés modernes sur les enjeux que représente la protection de la planète en s'appuyant sur le témoignage des indiens Kogis, l'une des plus grandes sociétés précolombiennes du continent sud-américain.

Au nombre de 12.000, repliés dans les hautes vallées de la Sierra Nevada de Santa Marta, en Colombie, ils ont développé leur culture au cœur d'un territoire géographique unique. L'association vise à racheter des terres pour le compte des Kogis afin de leur garantir une pérennité de leur territoire et de leur culture qui est menacée par la civilisation moderne.

Une action originale de Tchendukua, a été de faire venir en France il y a un an une petite délégation de Kogis afin de réaliser un diagnostic du territoire dans le Haut-Diois (Drôme). L'idée était de partager la vision d'un peuple fusionnellement attaché à sa nature et à sa terre sur nos propres pratiques d'aménagement du territoire et de développement durable.

Altereo, éveilleur d'intelligences environnementales s'associe naturellement à cette initiative en soutenant l'association Tchendukua sous la forme d'une aide financière.





# CONTACT

Pour tout renseignement complémentaire sur l'engagement responsable d'Altereo, vous pouvez joindre :

Paul-Henri ROUX, directeur des ressources humaines et de la communication  
ph.roux@altereo.fr  
+ 33 (0)4 42 54 43 59

[www.altereo.fr](http://www.altereo.fr)