

2017

MEMORIA DE RESPONSABILIDAD **SOCIAL CORPORATIVA**



GRUPO
MARWEN
CALSAN



Índice

1. Carta del presidente	5
2. Grupo Marwen Calsan	7
2.1 Misión	7
2.2 Visión	7
2.3 Valores	7
2.4 Organización	8
2.5 Líneas de negocio	8
3. Grupo Marwen Calsan, empresa comprometida con la sostenibilidad	21
3.1 Comité de Responsabilidad Social Corporativa	22
3.2 Pacto Mundial de las Naciones Unidas	22
3.3 Compromiso con la Responsabilidad Social Corporativa	24
4. Comunicamos nuestros valores	28
4.1 Desde las redes sociales	28
4.2 Mediante portal web	28
4.3 En los medios de comunicación	29
5. Camino hacia la sostenibilidad	31
5.1 Los pasos de Grupo Marwen Calsan en 2017	31
5.2 Con la vista en nuestros retos futuros	33
6. Compromiso con nuestros grupos de interés	35
6.1 Materialidad	35
6.2 Las personas como motor de nuestro trabajo	37
6.3 Prioridad en la satisfacción del cliente	42
6.4 Vinculación con los proveedores	43
6.5 Relación con la Administración Pública	44
6.6 Compromiso con instituciones y organismos sociales	44
7. Trabajo por el desarrollo sostenible	45
7.1 Dimensión económica	45
7.2 Dimensión ambiental	46
7.3 Dimensión social	50
8. Anexos	53



Carta del Presidente

Estimados amigos/as:

Ya son 10 los años que llevo presentando la Memoria de Sostenibilidad de GRUPO MARWEN CALSAN, una declaración voluntaria basada en los criterios G4 establecidos por la Global Reporting Initiative (GRI). Manteniendo el compromiso con la integración de los Diez Principios del Pacto Mundial de Naciones Unidas en la gestión de la organización, siendo un aspecto de vital importancia para el desarrollo sostenible, que tendrá un gran protagonismo en la compañía.

Una década comunicando a nuestros grupos de interés nuestro compromiso por el desarrollo sostenible, en un marco de transparencia y responsabilidad. Marcándonos objetivos, no sólo para el beneficio empresarial, sino también para el beneficio de nuestros trabajadores y sus familias, nuestros amigos, nuestros clientes y colaboradores, etc., en definitiva a todas las personas, que de forma directa o indirecta, están relacionadas con nosotros.

En el pasado año 2017, GRUPO MARWEN CALSAN S.L. destacó sobre todo por consolidarse por ser una de las consultoras energéticas

de referencia a nivel nacional y en Latinoamérica, y muchas organizaciones han contado con nuestra experiencia en eficiencia energética para dar cumplimiento a la legislación y a mejorar su desempeño energético. En cuanto a nuestra área de consultoría empresarial, muchas han sido las entidades de la provincia de Jaén que han confiado en nosotros para mejorar en su negocio a través del mentoring empresarial. Siendo fieles a nuestros valores de INNOVACIÓN, CALIDAD y RESPETO POR EL MEDIO AMBIENTE hemos logrado seguir avanzando y posicionarnos en un mercado tan competitivo.

También quiero destacar que en junio de 2017 fui nombrado presidente de la Asociación de Empresas de Eficiencia Energética, un gran reto que me llena de satisfacción personal y profesional.

Agradezco enormemente la implicación y la dedicación de los hombres y mujeres que conforman GRUPO MARWEN CALSAN, que gracias a su trabajo, este año ha estado marcado por la gran satisfacción de nuestros clientes y la alta confianza que generamos, que nos animan a planificar nuevas metas y proyectos en el futuro.

Apostamos por el desarrollo social, por ello seguimos colaborando con entidades sin ánimo de lucro en proyectos tanto nacionales como internacionales, como por ejemplo, con la asociación Aldevarán que trabaja en la reconstrucción centroafricana o en el proyecto "Brazadas Solidarias" promovido por Software Delsol, sin olvidar nuestra continua colaboración con Cáritas.

El año 2017, en general, ha sido muy satisfactorio, demostrando tener una gran profesionalidad, por ello debemos ser ambiciosos y marcarnos grandes objetivos en el futuro, sin olvidar de dónde venimos, y teniendo en cuenta nuestros nuestra misión, visión y valores.

Quiero terminar diciendo que entre todos tenemos que adquirir una actitud de responsabilidad y sostenibilidad para que las generaciones futuras puedan disfrutar de todo lo que estamos disfrutando nosotros.

Javier Martínez
Presidente Ejecutivo



GRUPO MARWEN CALSAN

MISIÓN

GRUPO MARWEN CALSAN desde todos sus ámbitos y actividades busca satisfacer las necesidades de nuestros clientes, ofreciéndoles servicios de alta calidad y respetuosos con el medio ambiente, así como aportar a nuestros empleados la posibilidad de desarrollarse profesionalmente, todo ello maximizando la rentabilidad de la empresa.

VISIÓN

La visión de nuestra organización se enfoca en prestar sus servicios con un crecimiento continuo y

progresivo en el tiempo, alcanzando el objetivo de ser una compañía española de referencia, responsable, eficiente y comprometida con el **desarrollo sostenible**.

VALORES

ORIENTACIÓN AL CLIENTE: ofreciéndoles la excelencia en la prestación de servicios.

INTERÉS POR LAS PERSONAS: creando un ambiente óptimo de trabajo y asegurando la oportunidad de desarrollo profesional.

INNOVACIÓN: apostamos por la mejora continua y la innovación para alcanzar

la excelencia en nuestros trabajos.

SOSTENIBILIDAD: basamos nuestro proyecto empresarial en criterios de responsabilidad económica social y medio ambiental.

BÚSQUEDA DE RESULTADOS: fijamos objetivos y planes de trabajo para así obtener una rentabilidad creciente y sostenible.

RESPONSABILIDAD SOCIAL: estamos en contacto permanente con la sociedad, lo cual nos permite conocer sus necesidades y trabajar para ayudar a satisfacerlas. De esta forma destinamos parte de nuestro beneficio a acción social.

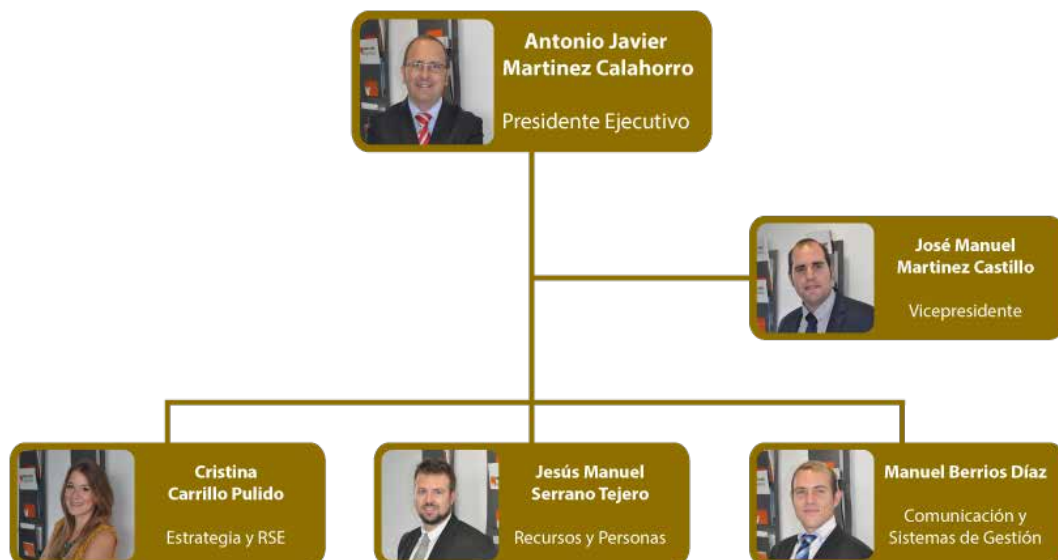


Filosofía del grupo

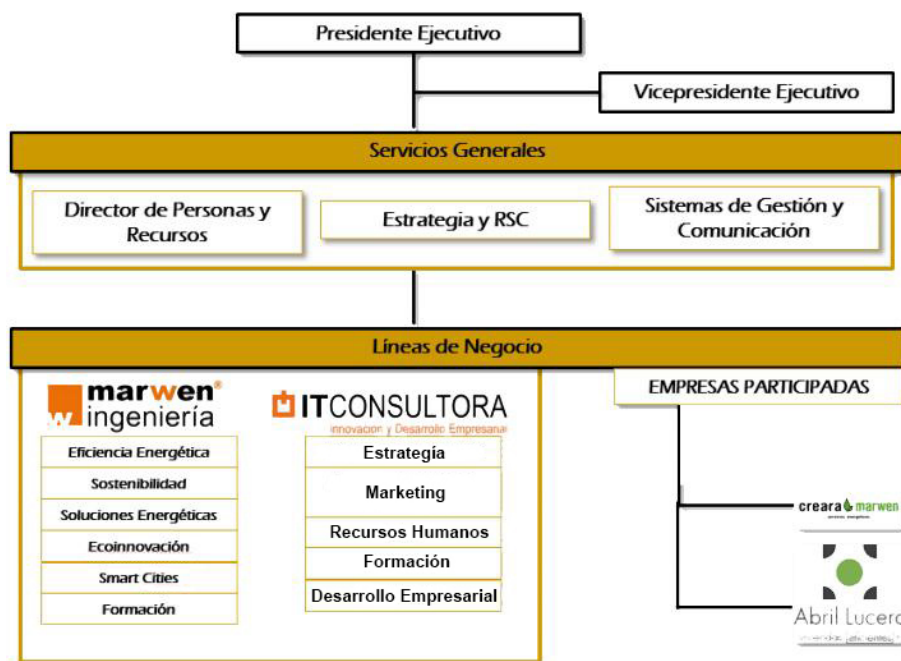
“Satisfacer las necesidades de las generaciones presentes sin comprometer las posibilidades de las del futuro para atender sus propias necesidades”

*Declaración de Sostenibilidad
Río de Janeiro 1992*

ORGANIZACIÓN



LÍNEAS DE NEGOCIO





ENERGÍA Y MEDIO AMBIENTE

Esta unidad de negocio es la más relevante del grupo, en ella está la empresa líder, **MARWEN INGENIERIA**, que además es la más internacional y posiciona a GRUPO MARWEN CALSAN a nivel mundial.

Nuestro compromiso es trabajar por el desarrollo sostenible, luego esta unidad

de negocio nos ayuda a llevar adelante nuestra filosofía y a mantener una relación cercana y real con nuestro entorno y la sociedad en general, que cada vez es más global.

Iniciamos la actividad de esta unidad con la creación de MARWEN INGENIERIA, pero pronto fuimos creciendo con

la creación o compra de acciones de otras compañías, que aportan valor y enriquecen esta unidad de negocio. De esta manera, actualmente desarrollamos nuestra labor en energía y medio ambiente a través de MARWEN INGENIERÍA, CREA MARWEN Y ABRIL LUCERA.



Línea principal de negocio de GRUPO MARWEN CALSAN S.L, siendo su actividad principal la prestación de Servicios de Ingeniería, utilizando como ejes principales de su desarrollo la tecnología, la innovación y la sostenibilidad.

Persona de Contacto:	Ámbito Geográfico:	Áreas de Actuación:	Sede:
Javier Martínez Calahorra Director General	España Europa Marruecos Latinoamérica	Eficiencia Energética Sostenibilidad Soluciones Energéticas Ecoinnovación Smart Cities Formación	Parque Científico-Tecnológico GEOLIT C/ Sierra Morena, Manzana 11 Edificio CTSA 1. Planta 1, Despacho 29 23620 Mengibar (Jaén) Tfno.: +34 953 37 30 01 Fax: +34 953 37 30 19 info@marweningenieria.com

SERVICIOS PRESTADOS:

EFICIENCIA ENERGÉTICA

Dado el aumento constante del consumo energético y el agotamiento de los combustibles convencionales (petróleo, carbón, etc.) es prioritario hacer un buen uso de las energías, tomando **medidas de ahorro y eficiencia energética**, para ello MARWEN INGENIERÍA pone a disposición de particulares, empresas, ayuntamientos y demás organismos, instituciones

y empresas los siguientes servicios.

- ✓ Auditorías Energéticas
- ✓ Gestión Energética Municipal
- ✓ Certificación Energética de Edificios
- ✓ Empresas de Servicios Energéticos
- ✓ Protocolos de Medida y Verificación (EVO)

- ✓ Termografía
- ✓ Estudios lumínico
- ✓ Sistemas de Gestión Energética ISO 50001
- ✓ Certificados LEED de Edificios Sostenibles
- ✓ Certificados BREEAM de Edificios Sostenibles
- ✓ Energías Renovables

SOSTENIBILIDAD

Entendemos la **sostenibilidad** como el conjunto de valores naturales, sociales, económicos y culturales que existen en un determinado territorio y que influyen en la calidad de vida del ser humano. En dicho concepto existe una relación directa entre naturaleza, sociedad y economía, y no podemos disociarlos ni entenderlos como aspectos independientes. De esta forma, como aportación a la mejora del medio, MARWEN INGENIERÍA ofrece a empresas y administraciones sus servicios para una mejora de la protección y mantenimiento del medio ambiente, y lo sostenibilidad en general:

- ✓ Autorizaciones Ambientales
- ✓ Cartografía y S.I.G.
- ✓ Residuos
- ✓ Responsabilidad Ambiental

- ✓ Planes de Hidroeficiencia
- ✓ Auditorías de Hidroeficiencia
- ✓ Huella Hídrica
- ✓ Transporte

SOLUCIONES ENERGÉTICAS

Desde el departamento de Soluciones Energéticas de MARWEN INGENIERÍA, trabajamos con nuestros clientes para darles respuesta llave en mano a las necesidades de **Ahorro Energético** detectadas. Así, asesoramos a nuestros clientes para que las medidas de ahorro que se lleven a cabo sean viables y económicamente rentables para la obtención de los mayores ahorros energéticos y económicos, buscando y llevando a cabo las mejores soluciones técnicas y financieras que se adapten a cada caso.

ECOINNOVACIÓN

Ecoinnovación es todo tipo de innovación que contribuye al desarrollo sostenible, reduciendo el impacto medio ambiental y optimizando el uso de los recursos. En términos de innovación, ecoinnovación se refiere a la creación de productos y procesos que reducen el deterioro del medio ambiente. MARWEN INGENIERÍA ofrece servicios de consultoría en ecoinnovación, enfocada en las tres vertientes que la engloban: el diseño/rediseño de nuevos productos y servicios (eco-diseño), la optimización de los procesos productivos y la mejora de los procedimientos de gestión empresarial.





SMART CITIES

El área de MARWEN INGENIERIA, **Smart Cities**, está diseñada para ayudar a las autoridades locales al crecimiento de sus ciudades de forma sostenible y a ser más eficientes. El Objetivo principal de nuestro servicio es optimizar la gestión de los servicios municipales utilizando herramientas TIC avanzadas (Información y tecnología de las comunicaciones), reducir costes y mejorar la calidad de vida de los ciudadanos.

Nuestra estrategia integral se asocia en todas las áreas cruciales de funcionamiento de la ciudad y pretende dar servicio SMART fundamentalmente en eficiencia energética, movilidad urbana, medio ambiente, gestión de infraestructuras, edificios públicos, seguridad, gobierno y ciudadanía.

FORMACIÓN

El **proyecto formativo de Marwen Ingeniería** es una acción educativa encaminada a la transferencia de conocimientos sobre medio ambiente, energía y sostenibilidad, desde el ámbito profesional al mundo educativo. De esta manera, se busca cubrir la necesidad existente de contenidos prácticos en estas materias, ya que la realidad profesional se encuentra alejada en ocasiones del mundo educativo. Por tanto, se trata de un programa dirigido a: titulados, estudiantes, técnicos y todas aquellas personas con especial interés en la lucha contra el cambio climático.

Así, el objetivo fundamental es el paso desde los conceptos académicos a los proyectos profesionales, de manera que se consiga

una capacitación técnica adecuada para la lucha contra el cambio climático y los desafíos medioambientales y de sostenibilidad a los que se enfrenta el mundo actual.

I+D+i

La investigación y el desarrollo tecnológico son aspectos que en Marwen se consideran fundamentales para optimizar la calidad de los servicios y satisfacer las necesidades del cliente.

Marwen cuenta con un **departamento de investigación y desarrollo en nuevos proyectos** para la mejora de nuestros servicios y la competitividad empresarial, tanto a nivel nacional como internacional, y basados en nuestras principales líneas de actuación: Energía, Transporte y Medio Ambiente.

CREARA MARWEN SERVICIOS ENERGÉTICOS, es una empresa participada de GRUPO MARWEN CALSAN S.L que ofrece una gestión energética moderna, convirtiéndose en el gestor energético de su organización, de forma que pueda emplear sus recursos en aquellas tareas que generan valor a su organización.

El interés por crear una empresa especializada en la gestión energética (municipal, empresarial, pública, privada, etc.) ha hecho que se unan dos importantes empresas con intereses comunes: Marwen Ingeniería, una empresa de servicios avanzados de Ingeniería comprometida con la Calidad y el respeto Ambiental y Creara, una empresa de servicios de consultoría e ingeniería líder en el campo del ahorro y la eficiencia energética.

Persona de Contacto:	Ámbito Geográfico:	Áreas de Actuación:	Sede:
Javier Martínez Director	España	Empresa de Servicios Energéticos Sistema de Gestión Energética	C/ Monte Esquinza, nº 26, 6º Izq. 28010 MADRID info@crearamarwen.com

SERVICIOS PRESTADOS:

EMPRESA DE SERVICIOS ENERGÉTICOS

CrearáMarwen ofrece el **servicio de ESE** a organizaciones del ámbito público y privado. A edificios de uso administrativo, deportivo o sanitario, o instalaciones de alumbrado público o de uso industrial.

SISTEMA DE GESTIÓN ENERGÉTICA

Asesoría para el diseño e implantación de **Sistemas de Gestión Energética**, de acuerdo a la norma ISO 50001, para aquellas organizaciones que deseen mejorar la eficiencia energética de sus procesos de forma sistemática, incrementar el uso de energías renovables o excedentes, y proyectar a la sociedad en general y a los clientes o usuarios, la imagen de organización innovadora y socialmente responsable.



DISEÑO Y EFICIENCIA ENERGÉTICA

El diseño y la eficiencia energética se unen para crear Abril Lucera, una apuesta de Grupo Marwen para satisfacer una necesidad que está cada vez más presente en nuestra sociedad. El objetivo de esta línea de negocio es diseñar espacios cómodos y, que a la vez, contribuyan al menor consumo energético posible.



INNOVACIÓN Y DESARROLLO EMPRESARIAL

La consultoría en Desarrollo Empresarial es una actividad que GRUPO MARWEN CALSAN viene desarrollando desde sus inicios dado el alto número de pymes que necesitan de estos servicios por la rapidez que avanzan las nuevas tecnologías y la amplia gama de ayudas existentes.

El equipo humano de la unidad de negocio, está

formado por consultores sénior y junior altamente cualificados en temas de innovación, responsabilidad social corporativa, igualdad de género, gestión de ayudas, normativas, imagen corporativa, comunicación, diseño web, ... , esto hace que sean muy competitivos y profesionales, lo cual les permite estar en continuo crecimiento asesorando y gestionando proyectos de

multitud de pymes a través de las empresas que la conforman.

Así, realizamos tareas en innovación y desarrollo empresarial desde varias empresas como ITCONSULTORA y AJMC, aunque es desde la primera de ambas donde se desarrolla la principal actividad en este sector.



Segunda Línea Principal de GRUPO MARWEN CALSAN, ITCONSULTORA es el resultado de la unión de dos líneas de negocio que mantenían segregada la actividad de la empresa.

Persona de Contacto:	Ámbito Geográfico:	Áreas de Actuación:	Sede:
José Manuel Martínez Director General	España	Estrategia Marketing Recursos Humanos Formación Desarrollo Empresarial	Parque Científico- Tecnológico GEOLIT Sierra Morena, Manzana 11 Edificio CTSA 1. Planta 1, Despacho 29 23620 Mengíbar (Jaén) Tfno.: +34 953 37 30 01 Fax: +34 953 37 30 19 info@itconsultora.com

SERVICIOS PRESTADOS:

DESARROLLO EMPRESARIAL

El objeto de ITCONSULTORA es fomentar la **modernización en las empresas**, mediante el impulso de servicios de asistencia técnica, en proyectos de desarrollo y modernización de los procesos de negocio en todo tipo de empresas, permitiéndoles adquirir los conocimientos y las técnicas adecuadas y adaptadas a su empresa, de forma que se mejore su competitividad y productividad.

Plan de Negocio, Inicio de Negocio, Emprendimiento, Gestión de Ayudas, Diagnóstico empresarial, Plan Estratégico, Sistema Lean Manufacturing, Protección de Datos, Plan de Marketing, Imagen Corporativa, Sistemas de Gestión, Plan de internacionalización, Calificación de Contratistas, Reducción de Costes, Plan de Higiene.

INNOVACIÓN Y NUEVAS TECNOLOGÍAS

Nuestra experiencia, como empresa de consultoría, nos demuestra que todo

negocio precisa de una visión objetiva para afrontar determinadas situaciones complejas y obtener soluciones que motiven tanto la toma de decisiones como hacer realidad la **mejora del rendimiento**. Diagnosticamos situaciones y su funcionamiento, proponiendo soluciones viables y seguras.

Diagnóstico de Innovación, Diseño de Software, Desarrollo de Apps Web, Comercio Electrónico, Multimedia, Posicionamiento SEO-SEM, Facturación Digital, Gestión Documental.

FORMACIÓN

La formación es un elemento estratégico dentro de los procesos modernizadores en las empresas. No es posible mejorarlas sin formación. En la actualidad, las empresas conciben, cada vez más, la formación de sus empleados como una inversión. Debido al esfuerzo realizado para la formación de los recursos humanos, ésta debe llevarse a cabo de forma precisa, y que no constituya una serie de actividades inconexas, de forma que sus resultados

sean beneficiosos tanto para los trabajadores como para la competitividad de la empresa. ITCONSULTORA, asesorará en todo momento la formación que mejor se adapte a las necesidades de su empresa, realizando un estudio de necesidades formativas previo, y creándole un plan de formación específico.

Formación online, Formación a distancia, Talleres técnicos

MENTORING

ITCONSULTORA es una consultora especializada en proporcionar asesoramiento en las áreas directivas de organización y dirección de las empresas que presentan dificultades, para la realización y puesta en marcha de mejoras, lo que viene a denominarse servicio de mentoring.

Asesoramiento en las áreas directivas de organización y dirección de las empresas que presentan dificultades, para la realización y puesta en marcha de mejoras





FORMACIÓN Y RECURSOS HUMANOS

Desde GRUPO MARWEN CALSAN entendemos muy importante la sensibilización y concienciación ciudadana para lograr nuestro objetivo de trabajar para obtener un entorno más sostenible, es por ello que creamos esta

unidad de negocio para dar más fuerza a nuestros ideales de trabajo capacitando y formando a personas en temas relacionados con la sostenibilidad y otras temáticas que nos ayuden a cumplir con nuestra filosofía.

Actualmente contamos con IEAN, el cual va posicionándose y cogiendo cada vez más peso dentro de la estructura del grupo empresarial.



Empresa participada. IEAN es una compañía que ofrece servicios de consultoría en materia de EMPLEO, siendo su principal actividad la búsqueda de los mejores perfiles para su posterior incorporación al mercado laboral, además de proporcionar formación especializada y de calidad para el desarrollo profesional de las personas.

Persona de Contacto:	Ámbito Geográfico:	Áreas de Actuación:	Sede:
Cristina Carrillo Púlido Directora	España	Agencia de Empleo Programa de Prácticas Formación Igualdad Apoyo al emprendedor Mentoring Empresarial	Parque Científico-Tecnológico GEOLIT, C/ Sierra Morena, Edificio CTSA, despachos plus 1.3 y 1.4. 23620 JAÉN Tfno.: +34 953 03 80 30 Fax: +34 953 37 30 19 info@iean.es

SERVICIOS PRESTADOS

AGENCIA DE EMPLEO

Intermediación laboral para empresas: Análisis de las aptitudes de los/as potenciales trabajadores/as, proceso de selección personalizado, selección de aquellos/as más adecuados/as. Orientación, Asesoramiento, Prospección e Intermediación laboral para demandantes de empleo:

PROGRAMA DE PRÁCTICAS

Incorporación de los alumnos/as de nuestra formación a empresas con convenio de cooperación.

FORMACIÓN

Cursos modalidad presencial, Cursos modalidad online y a distancia, Formación Profesional Ocupacional, Colaboración A3e.

IGUALDAD

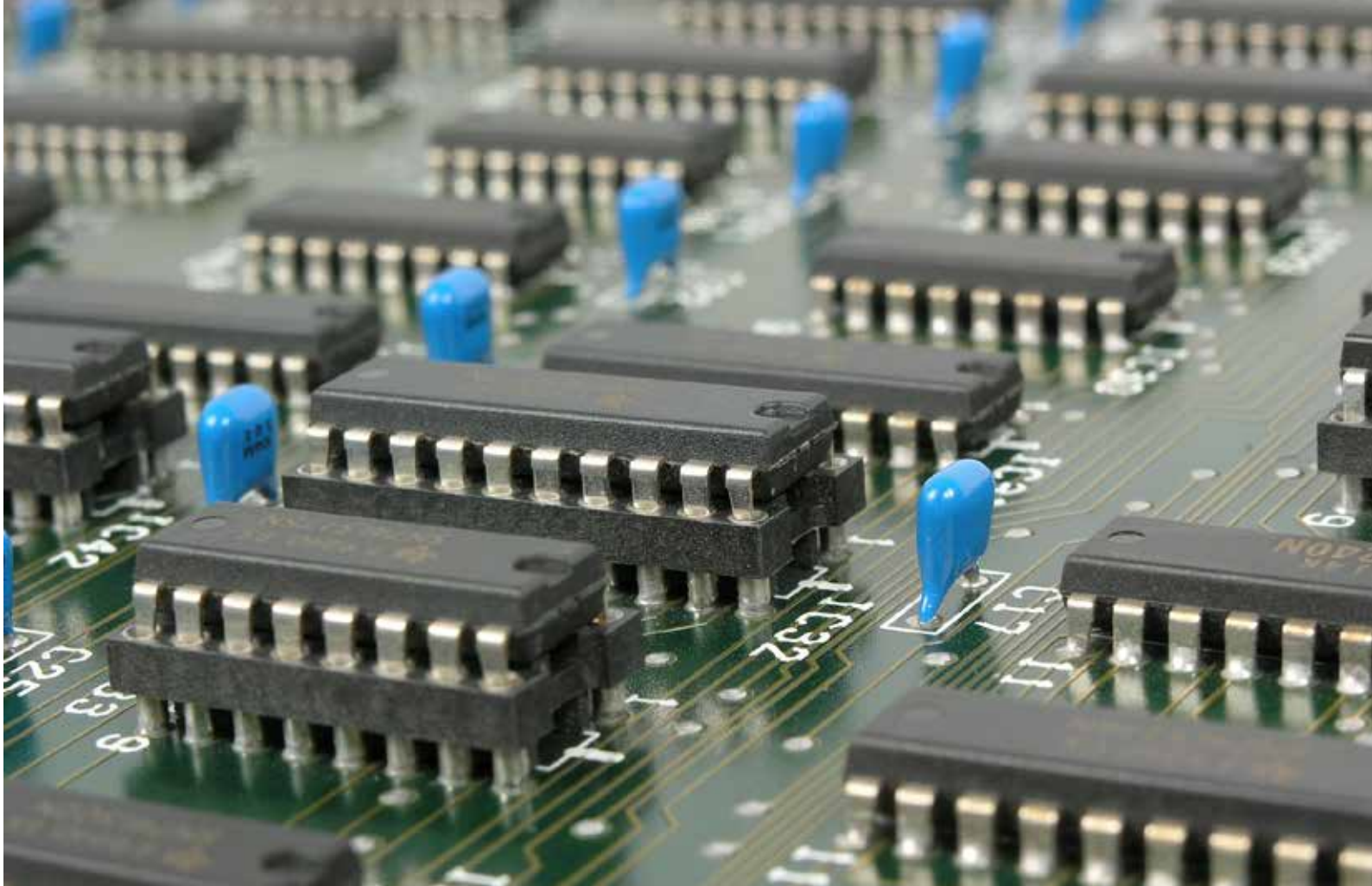
Planes de Igualdad de Oportunidades para las Empresas, Planes Municipales de Igualdad de Oportunidades, Actividades de Sensibilización sobre Género, Igualdad y Coeducación.

APOYO AL EMPRENDEDOR

Fomentar la cultura emprendedora existente en el sector empresarial, prestando asesoramiento en todos los aspectos relacionados con la creación de una empresa.

MENTORING EMPRESARIAL

Solucionar el problema del fracaso empresarial que ataca al 80% de los emprendedores españoles durante los tres primeros años de vida de su empresa.



SERVICIOS Y NUEVAS TECNOLOGÍAS

Los Servicios y Nuevas Tecnologías es la última apuesta empresarial de GRUPO MARWEN CALSAN para seguir trabajando por un desarrollo sostenible, pues pretendemos crear las infraestructuras de tecnológicas necesarias para convertir a las ciudades y municipios en smartcities.

Seguimos innovando en nuestros servicios y estamos seguros que esta nueva unidad de negocio tendrá mucho empuje en el grupo empresarial y nos hará distinguarnos entre nuestros competidores.

Destacamos la marca comercial WENTEL, que nace

con la idea de posicionarnos en un nuevo entorno empresarial, iniciamos nuestra actividad y nos esforzaremos para que en unos años sea una de las referencias de este sector.



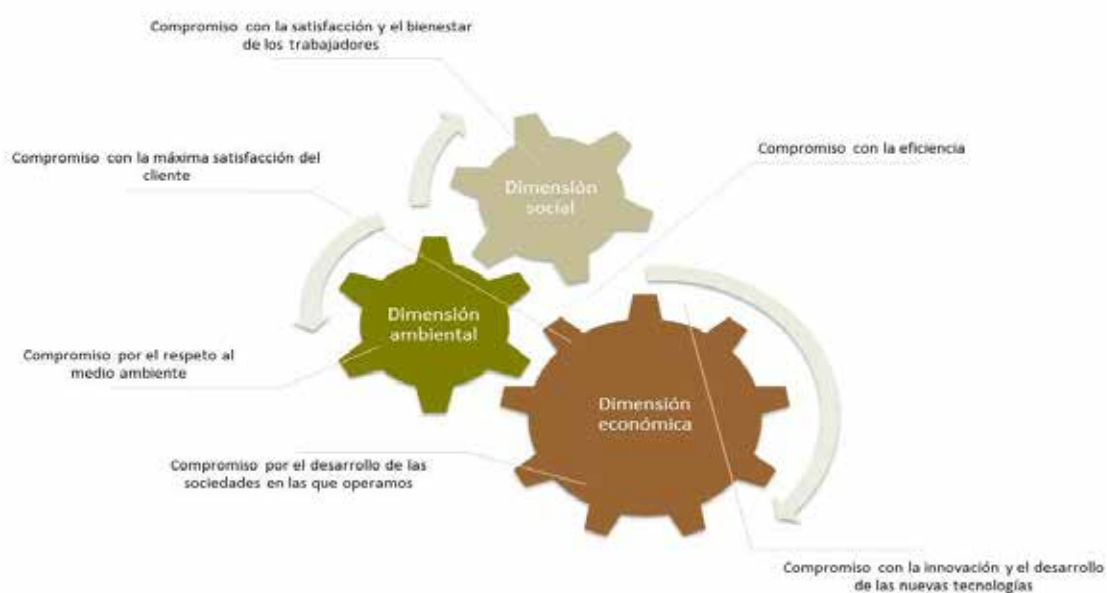


GRUPO MARWEN, EMPRESA COMPROMETIDA CON LA SOSTENIBILIDAD

En GRUPO MARWEN CALSAN trabajamos para que nuestra actividad cumpla con los requisitos que estipula la sostenibilidad, ofreciendo a los empleados y las empleadas que forman parte de este

Grupo Empresarial un entorno laboral caracterizado por **la igualdad, el respeto y el compañerismo**. Como parte de esta estrategia, elaboramos cada año éste informe de sostenibilidad,

siempre conforme a los criterios de la Guía G4 de Global Reporting Initiative, plasmando de forma verídica y fiable nuestro compromiso ya mencionado con la sostenibilidad.



La Responsabilidad Social Empresarial es una nueva forma de trabajar, una filosofía emprendedora. Una forma de adquirir un comportamiento responsable frente a los grupos de interés. Que la gestión se caracterice por su transparencia y que la mejora continua se desarrolle en un marco social, económico y medioambiental. Que todas las empresas busquen un objetivo único y común: LA SOSTENIBILIDAD

COMITÉ DE RESPONSABILIDAD SOCIAL CORPORATIVA

Este Comité tiene el objetivo de, por un lado, coordinar y desarrollar todo lo que actualmente está realizando GRUPO MARWEN CALSAN en materia de Responsabilidad Social, y por otro, establecer nuevas líneas de trabajo

que supongan una mejora continua. El Comité de Responsabilidad Social Corporativa está integrado de forma transversal en la Dirección de la compañía y está integrado por Cristina Carrillo Pulido, directora de

Estrategia y Responsabilidad Social Empresarial, José Manuel Martínez Castillo, como Vicepresidente de Grupo Marwen Calsan y Manuel Berrios Díaz, responsable de Comunicación y Sistemas de Gestión.

PACTO MUNDIAL DE LAS NACIONES UNIDAS

Ya es el sexto año consecutivo que GRUPO MARWEN CALSAN está adherido a la **iniciativa internacional Global Compact (Pacto Mundial)** propuesta por las **Naciones**

Unidas. La iniciativa tiene como objetivo involucrar a las empresas en la gestión de algunos de los principales retos sociales y medio ambientales. Para ello, la compañía ha firmado un

compromiso voluntario, con el que apoyamos e implantamos los Diez Principios basados en derechos humanos, laborales, medioambientales y de lucha contra la corrupción.





COMPROMISO CON LA RESPONSABILIDAD SOCIAL CORPORATIVA

Desde los principios que sientan las bases de la política de Responsabilidad Social en GRUPO MARWEN CALSAN apostamos por nuestro compromiso con diferentes **fundaciones y asociaciones sin ánimo de lucro** en actividades culturales y deportivas, así como la realización de acciones filantrópicas y aportación técnica en proyectos de desarrollo social.

CLUB DEPORTIVO MARWEN



Entidad fundada en el 2008 con el objetivo de potenciar valores como el compañerismo, la competitividad, la solidaridad y el respeto por el medio ambiente, a través del **deporte**, invitamos a nuestros trabajadores, amigos y colaboradores a **mejorar su calidad de vida**.

EPS-UJA TEAM

MARWEN INGENIERÍA es patrocinador oficial de este equipo formado por estudiantes de las distintas ramas de Ingeniería de la Escuela Politécnica Superior de Jaén. Son ya dos convocatorias de la **competición internacional MotoStudent** en las que se ha participado alcanzando el pódium en varias ocasiones y obteniendo premios y galardones a su labor. Esta tercera edición supone un desafío de ingeniería al tener que diseñar una motocicleta totalmente eléctrica para participar en la categoría eléctrica.

CLUB BALONCESTO TOXIRIA

En su apuesta y compromiso por una vida sostenible y saludable, GRUPO MARWEN CALSAN es el **patrocinador oficial** del equipo Babybasket Masculino del Club Baloncesto Toxiria, equipo que compite en la liga provincial de baloncesto de Jaén, y que está conformado por niños de entre 6 y 8 años de Torredonjimeno. Para GRUPO MARWEN CALSAN es muy importante el inculcar los valores que lleva consigo el deporte en estas edades tan tempranas, donde además del juego y la competición, prima mucho los valores educativos hacia los más pequeños.





ASOCIACIÓN ALDEVARAN

GRUPO MARWEN CALSAN colabora con **Aldevaran**, una asociación sin ánimo de lucro cuyo objetivo es la educación, la formación y la asistencia sanitaria de la región centroafricana. Colaborando con la entidad a través de dos vías, por medio de soporte técnico en sus proyectos y por medio de donación de camisetas y ayuda económica.



ASOCIACIÓN ASPERGER JAÉN



La asociación tiene la finalidad de promover el bien común de las personas con Síndrome de Asperger y familiares, a través de actividades asistenciales, educativas, recreativas, culturales y deportivas, así como información y asesorar sobre problemas generales y específicos que puede presentar este colectivo, representando y defendiendo los intereses de las personas con Síndrome de Asperger. En GRUPO MARWEN CALSAN estamos comprometidos y valoramos el trabajo de este colectivo, por ello, realizamos aportaciones económicas para ayudarles a desarrollar su actividad y que puedan ayudar al máximo de familias.

40.000 BRAZADAS SOLIDARIAS

GRUPO MARWEN CALSAN patrocina este proyecto que nace de la inquietud de un grupo de deportistas jienenses y de su deseo de aportar su grano de arena a un programa de acciones ejemplar como el que es el de la Fundación Vicente Ferrer. El objetivo de esta acción es la de aportar el importe necesario para ejecutar por completo el proyecto de construcción de ocho viviendas adaptadas para otras tantas familias del área de Gorantla en la India.

Como evento principal, el cual da nombre a esta iniciativa, están las 40.000 brazadas solidarias: el próximo mes de octubre de 2017, los cuatro componentes de Jaén Cruza el Estrecho realizarán la hazaña de cruzar a nado el estrecho de Gibraltar para unir sus dos costas, desde la punta de Tarifa hasta el continente africano.

UN MILLÓN DE COMPROMISOS POR EL CLIMA



GRUPO MARWEN CALSAN, siguiendo con su política y apoyo a la sostenibilidad y cuidado del medio ambiente, se ha unido a **“Un millón de compromisos por el clima”**, iniciativa promovida por el Ministerio de Agricultura, Alimentación y Medio Ambiente. Ésta se basa, principalmente, en la participación y compromiso tanto de entidades como ciudadanos con el objetivo básico y prioritario de proteger nuestro clima por medio de una reducción de emisiones a nuestro entorno. Nuestro Grupo se ha comprometido a calcular y reducir las emisiones de CO2 a nuestra atmósfera,

comunicando los resultados a través de registros o base de datos a través de medidas enfocadas a diversos ámbitos relacionados con el agua, energía, movilidad, reciclaje, entre otros.

SELLO RSC



Desde septiembre de 2015, GRUPO MARWEN CALSAN se ha adherido a la **Estrategia de Emprendimiento y Empleo Joven**, enmarcada en la Estrategia Española de Responsabilidad Social de las Empresas que promueve el Ministerio de Empleo y Seguridad Social. En ella se establece un decálogo con 100 medidas encaminadas a adecuar la educación y

la formación que reciben los jóvenes a las necesidades reales del mercado laboral y las relacionadas con la mejora de la orientación, el acompañamiento y la información que reciben los jóvenes a la hora de buscar un empleo, así como otras medidas para incentivar la contratación, favorecer la flexibilidad y la igualdad de oportunidades en el acceso al mercado de trabajo.

LA AVENTURA DEL EMPRENDIMIENTO



Desde el comité de responsabilidad social de GRUPO MARWEN CALSAN surgió la idea de crear una iniciativa social que nos permitiera **acercar a los jóvenes al mundo del emprendimiento**, y así contribuir a la creación de empleo como estímulo para aliviar la situación actual.





COMUNICANDO NUESTROS VALORES

DESDE LAS REDES SOCIALES



www.facebook.com/GrupoMarwen



<https://www.linkedin.com/company/grupo-marwen-calsan>



<https://twitter.com/grupomarwen>



<https://www.youtube.com/user/MarwenDIGITAL>

MEDIANTE PORTAL WEB

Aparte de la comunicación de los valores de GRUPO MARWEN CALSAN desde las anteriores redes sociales, estamos presentes en el entorno virtual de internet a través de nuestro **portal web** y apostamos por él como una herramienta esencial para la

comunicación y transparencia con nuestros grupos de interés y la sociedad en general. De esta manera, la actualización de los contenidos es una prioridad de elevada frecuencia, de forma que es posible seguir la pista a los movimientos

de la organización desde la sección de noticias que incumben a la empresa así como estar informado de las actuaciones en materia de RSC, sección en la que además son publicadas todas nuestras Memorias de Sostenibilidad.



[Nuestro Grupo](#)

[Responsabilidad Social](#)

[Comunicación](#)

[Únete al Grupo](#)

[Contacto](#)



MEDIO AMBIENTE

Aportamos soluciones para el mantenimiento de nuestros recursos naturales

Trabajamos por un desarrollo sostenible

EN LOS MEDIOS DE COMUNICACIÓN



23/01/2017

ASOCIACIÓN A3E: Marwen Ingeniería realiza la auditoría energética de EMAYA para dar cumplimiento al Real Decreto 56/2016 de eficiencia energética



08/03/2017

ASOCIACIÓN A3E: Marwen Ingeniería ejecuta el Plan de Optimización Energética del municipio de Guadix

10/03/2017

AYUNTAMIENTO DE GUADIX: Continúan los trabajos del Plan de Optimización Energética a cargo de Marwen Ingeniería con la luxometría de las calles de Guadix



22/05/2017

EXPANSIÓN: Por qué ubicar su pyme innovadora en un parque tecnológico. Sostenibilidad jienense



22/06/2017

EUROPA PRESS: Javier Martínez (Marwen Ingeniería), nuevo presidente de la Asociación de empresas de Eficiencia Energética

29/06/2017

CADENA SER: Entrevista a Javier Martínez, nuevo presidente de A3e.

06/07/2017

ASOCIACIÓN A3E: Entrevista con el nuevo presidente de A3e, Javier Martínez



CAMINO HACIA LA SOSTENIBILIDAD

LOS PASOS DE GRUPO MARWEN CALSAN EN 2017



Impulsar la formación, capacitación y desarrollo profesional de nuestro equipo.

Nuestra organización le da una importancia vital a la formación de nuestro personal, es por ello por lo que en 2017 se ha seguido incentivando y promoviendo **acciones formativas** para su propio desarrollo personal y profesional dentro de la organización, llegando a las 505 horas totales de formación.



Mantener el compromiso con la sostenibilidad.

En nuestra apuesta por el desarrollo sostenible, continuamos desarrollando nuestra actividad siempre teniendo en cuenta **el respeto por el medio ambiente** y prueba de ello son las certificaciones conseguidas en esta materia, como el sello de Cálculo de Huella de Carbono concedido por el MAGRAMA. Asimismo, continuamos prestando nuestros servicios bajo las directrices de los sistemas de gestión en ISO 9001:2008, en ISO 14001:2004 y en ISO 50001:2011 de Gestión Energética.



Consolidación del proceso de internacionalización.

Nuestro proceso de **expansión internacional** se consolida consiguiendo tener presencia en 18 países diferentes.



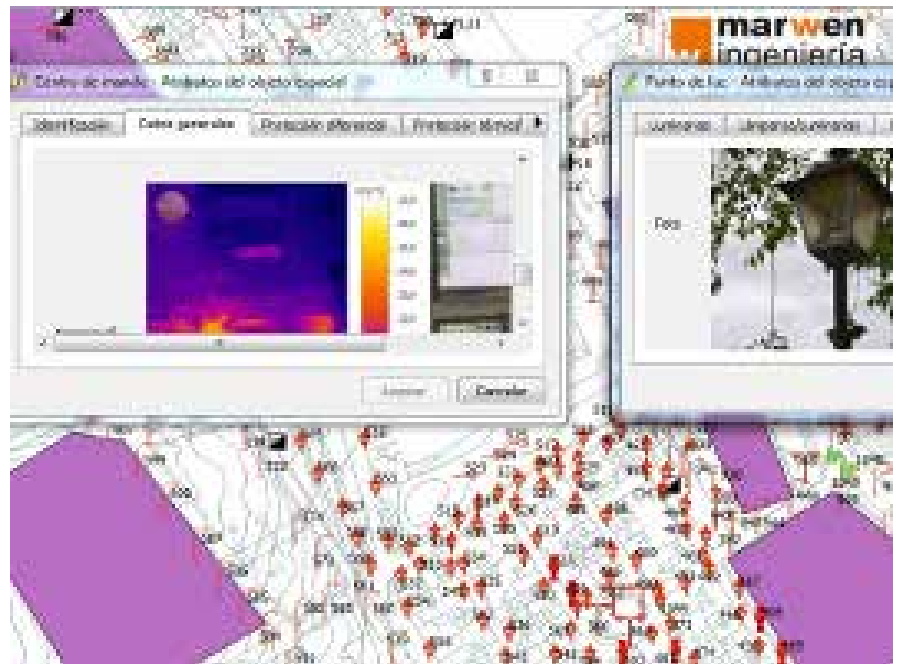
Afianzar nuestro compromiso con la igualdad.

Desde sus inicios, GRUPO MARWEN CALSAN ha estado totalmente comprometido con el desarrollo de una relación laboral basada en la **igualdad de oportunidades**, es por esto que continuamos trabajando bajo las directrices de nuestro II Plan de Igualdad.

Potenciar nuestra línea de investigación encaminada a la sostenibilidad.

Desde MARWEN INGENIERÍA hemos continuado apostando por la I+D+i

como herramienta para el desarrollo sostenible, destacando nuevos proyectos en el ejercicio 2017 relacionados, en especial, con el sector de la SMART CITY, con la vista puesta en la gestión eficiente y sostenible en el ámbito urbano.





CON LA VISTA EN NUESTROS RETOS FUTUROS

Desde nuestros pasos seguidos durante este periodo anual y desde nuestros inicios, GRUPO MARWEN CALSAN ha avanzado con la vista puesta en **un futuro más sostenible**, teniendo en cuenta un entorno en continua evolución y marcando unos retos realistas que guíen el camino hacia un desarrollo económico basado en la sostenibilidad.

Nuestra intención es continuar consolidando nuestra **presencia internacional**, la cual cuenta con una especialmente fuerte posición en Sudamérica, pero intentando avanzar hacia países de otros continentes como África, que cuenta con un gran potencial de desarrollo en el sector de la energía.

Continuaremos apostando por nuestro compromiso con programas e instituciones encaminados al desarrollo

sostenible, como son el Pacto Mundial de las Naciones Unidas o el Programa Marco "Horizonte 2020" (H2020), pero a la vez con la vista puesta en nuevas oportunidades en esta línea, especialmente las que puedan surgir del reciente Acuerdo de París dentro de la Convención Marco de Naciones Unidas sobre el Cambio Climático.

En cuanto a nuestras líneas de negocio, apostamos por la consolidación, así como el fortalecimiento de áreas clave como la formación, poniendo en marcha programas como el **Aula de Formación Contra el Cambio Climático (AF3C)** desde MARWEN INGENIERÍA, con el objeto de trasladar los conocimientos de nuestros profesionales al entorno educativo, y dentro de las áreas de eficiencia energética, medio ambiente y sostenibilidad.

Tenemos en mente, además, potenciar nuestro trabajo conjunto con diferentes asociaciones para potenciar el desarrollo social de las áreas geográficas más vulnerables en las que realizamos nuestra actividad. En especial, continuaremos apostando por nuestro entorno más cercano desde el desarrollo de actividades basadas en los principios de la **solidaridad y el bienestar social**, como venimos haciendo desde todas las empresas y organizaciones que integran GRUPO MARWEN CALSAN.

Con todo esto, seguiremos en búsqueda del **desarrollo económico** de nuestra organización, pero con la vista puesta en un desarrollo basado en un buen ambiente laboral entre nuestros empleados, el motor de nuestro trabajo, así como el siempre presente respeto a nuestro entorno tanto social como medioambiental.



COMPROMISO CON NUESTROS GRUPOS DE INTERÉS

MATERIALIDAD

Los aspectos identificados en la presente Memoria de Sostenibilidad proceden de un amplio proceso de participación de los grupos de interés, mejorado de la memoria anterior fechada en 2016, y cumplen los requisitos de materialidad suficientes para ser incorporados en este informe. Este análisis se repite anualmente, periodicidad decidida para la memoria. Además, nuestra organización ha llevado a cabo un análisis de materialidad propio, con la finalidad de identificar los aspectos específicos de interés relacionados con la

actividad de la Compañía, los cuales se han elaborado conforme a cuatro aspectos fundamentales

IDENTIFICACIÓN

Análisis de aquellos aspectos que afectan al modelo de negocio e identificación de los asuntos relevantes para la Compañía.

PRIORIZACIÓN

Presentación de los asuntos relevantes a los diferentes grupos de interés, para establecer una valoración

de su importancia en los impactos económicos, ambientales y sociales.

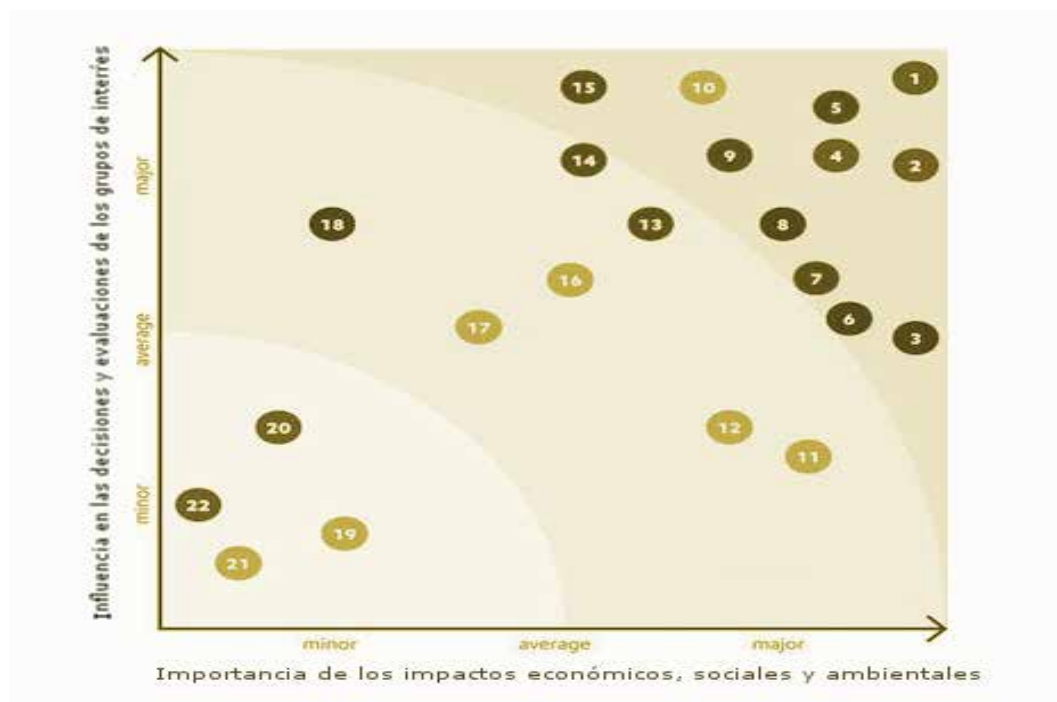
REVISIÓN

Revisión por parte de la dirección de la matriz de materialidad.

VALIDACIÓN

Verificar el resultado de la matriz obtenida para asegurarnos que refleja fielmente cuales son los asuntos relevantes de nuestra Compañía.





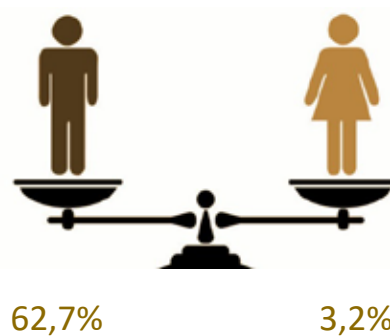
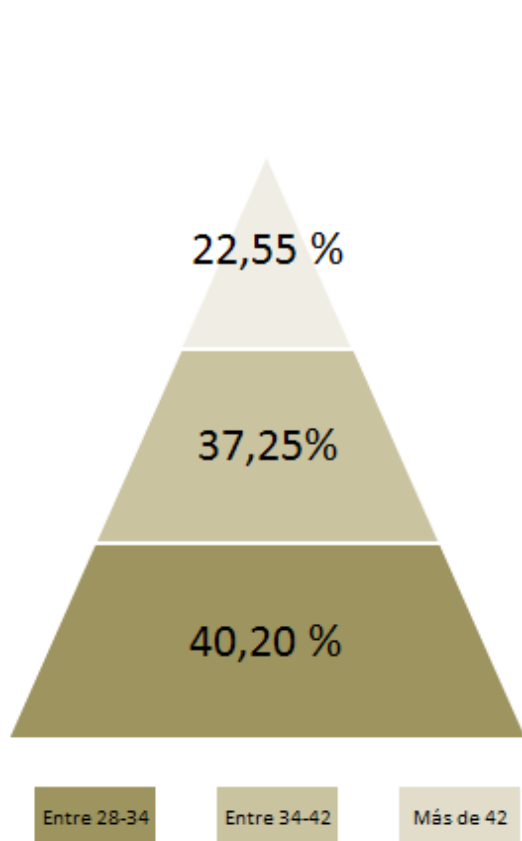
1. Emisiones de Gases de Efecto Invernadero
2. Volumen de facturación y crecimiento económico
3. Nuevas contrataciones
4. Código de conductas y prácticas responsables
5. Consumo de energía interno
6. Acción social y desarrollo de la comunidad local
7. Distinción de salario entre hombres y mujeres
8. Atracción y retención del talento
9. Diálogo y compromiso con los grupos de interés
10. Calidad, salud y seguridad del servicio
11. Relación y satisfacción del cliente
12. Promedio de horas de capacitación del personal
13. Código de Conducta y prácticas responsables
14. Gestión de la diversidad
15. Gestión de residuos
16. Expansión en nuevos mercados y mercados emergentes
17. Desarrollo del Capital Humano
18. Cambios en hábitos de consumo
19. Modelo de logística interna
20. Prácticas de compra responsable
21. Cambios regulatorios
22. Ayudas económicas otorgadas por AA.PP.

LAS PERSONAS COMO MOTOR DE NUESTRO TRABAJO

GRUPO MARWEN CALSAN considera a su **equipo humano** el eje y núcleo de la empresa. La competitividad y la innovación que nos

caracteriza se asientan sobre el conocimiento, experiencia y motivación por el trabajo bien hecho de nuestra plantilla, compuesta por que

trabajan en proyectos tanto nacionales e internacionales, conformando un equipo de trabajo multidisciplinar.



CÓDIGO DE CONDUCTA INTERNO

GRUPO MARWEN CALSAN se rige por su propio **Código de Conducta Interno**, donde se recogen sus valores éticos, compromisos y buenas prácticas, que deben ser aplicados por todo el personal del Grupo. Este código marca los requisitos básicos de ética de su negocio bajo criterios de transparencia, evaluación y control.

1. Ningún tipo de discriminación por razones de sexo, raza, religión, discapacidad, edad o pertenencia a territorio o nación es tolerado. La igualdad de oportunidades para hombres y mujeres en función de mérito y capacidad es plena y efectiva en GRUPO MARWEN CALSAN.
2. El respeto humano y profesional es una norma fundamental de actuación, estando proscrita cualquier forma de acoso o abuso.
3. Todos los derechos laborales, individuales y colectivos, están garantizados en GRUPO MARWEN CALSAN, siendo prioritario remunerar a las personas justa y dignamente por su trabajo, cumpliendo las exigencias legales vigentes y garantizando un nivel de vida digno para ellos y sus familias.
4. Dotar de un entorno seguro y saludable en sus centros de trabajo es una realidad para GRUPO MARWEN CALSAN.
5. Disponer el entorno de trabajo, infraestructuras, equipamientos, normas, instrucciones, etc. que faciliten a las personas un ambiente laboral adecuado para el desarrollo del mismo, desde los puntos de vista profesional, medioambiental y de salud, seguridad e higiene, es fundamental para el Grupo.
6. Es de obligado cumplimiento toda legislación relativa a medio ambiente y se fomentarán las iniciativas que promuevan una mayor responsabilidad medioambiental y el apoyo y difusión de tecnologías respetuosas con el entorno.
7. Los empleados de GRUPO MARWEN CALSAN hacen propio el compromiso de colaborar en la erradicación cualquier forma de corrupción, extorsión o soborno.
8. Es preceptivo el establecimiento de documentos definidos y justos para todos los aspectos de la gestión de las personas: contratación, valoración, remuneración, promoción, formación, información, participación, sanción, despido, quejas y reclamaciones.
9. Es garantía del Grupo fomentar y facilitar la formación integral en cada puesto de trabajo (laboral, calidad, seguridad, medio ambiente, etc.) y la formación profesional continua de todos sus miembros.
10. GRUPO MARWEN CALSAN proporciona a todos los miembros de su organización la información puntual, completa, clara y comprensible que necesiten sobre el propio Grupo, el puesto de trabajo y la relación laboral, así como sobre condiciones, derechos y deberes.
11. Propiciar la participación organizada de las personas en las tomas de decisiones, en la aportación de ideas y sugerencias y en la mejora continua de la Organización es un principio básico.



II PLAN DE IGUALDAD

GRUPO MARWEN CALSAN desde sus inicios ha incorporado la **igualdad como un eje básico de su cultura** y forma parte de todos los procesos que se ponen en marcha en nuestra organización.

Entendemos la igualdad de oportunidades entre mujeres y hombres como un principio

estratégico de la Política Corporativa y de Recursos Humanos, y prueba de ello es que hoy día somos una de las pocas pymes a nivel nacional que cuenta con un Plan de Igualdad de Oportunidades entre mujeres y hombres.

En este 2017, hemos seguido actuando según nuestro II Plan de Igualdad, que pretende que todo el equipo humano y los grupos de interés de GRUPO MARWEN CALSAN, asuman responsabilidad en este sentido y la igualdad entre hombres y mujeres por fin sea hecho en la sociedad y sobretodo en el mundo laboral.

La puesta en marcha de este II Plan de Igualdad de GRUPO MARWEN CALSAN se caracteriza por su flexibilidad, pudiéndose modificar aquellos aspectos necesarios en función de las circunstancias para conseguir el objetivo principal del mismo.

INTERÉS POR LA OPINIÓN DE LAS PERSONAS

GRUPO MARWEN CALSAN dispone de varias herramientas que facilitan el tránsito de información en la empresa, consiguiendo una comunicación directa e inmediata entre todos los departamentos, bien sea para quejas o sugerencias, o también para cualquier consulta acerca de los medios materiales o técnicos de la organización.

BUZÓN DEL EMPLEADO/A.

Cualquier empleado o empleada puede comunicarse de manera efectiva con el Director de Recursos Humanos, principalmente para temas de capacitación o formación.

BUZÓN DE SUGERENCIAS.

Da la oportunidad a nuestro personal de exponer aquellos aspectos que consideren adecuados o no, que posteriormente serán medibles en la encuesta de Clima laboral, proponiendo iniciativas y sugerencias o también quejas para su posterior solución.

INTRANET. Con esta herramienta realizamos la gestión y control de la compañía. Es una plataforma virtual donde tienen acceso todas y cada una de las personas que conforman nuestra plantilla. A través de ella se puede estar al día de todo lo acontecido en la compañía, en la sección de noticias, o también la solicitud de permisos y vacaciones, formación o pedidos de material.



COMPROMISO CON EL CLIMA LABORAL

Como ya es tradición en GRUPO MARWEN CALSAN, y como resultado por la preocupación y compromiso que la compañía tiene con su personal, cada año se realiza a los miembros de la plantilla la encuesta de

Clima Laboral, donde se plasma que opinión tienen nuestros trabajadores y trabajadoras tanto de la organización, como de la forma en la que esta influye en su capacidad de

desempeño. El objetivo no es otro que encontrar aquellas deficiencias detectadas por nuestros empleados/as para intentar mejorarlos, y por ende, obtener un buen clima en el trabajo

CONDICIONES LABORALES	Punt. Media
Las condiciones físicas de mi puesto de trabajo (iluminación, temperatura, ventilación, espacio, volumen de ruidos, etc.) son las idóneas.	4,5
Cuento con el equipo necesario para ejecutar mi trabajo.	4
MI TRABAJO	
Tengo definidas claramente las funciones de mi puesto y mis límites de responsabilidades.	4,3
Tengo las competencias que el puesto requiere	4,6
Tengo la flexibilidad de cómo hacer mi trabajo siempre y cuando llegue a los mejores resultados.	4,6
La carga de trabajo habitual es la adecuada.	3,3
RELACIONES INTERPERSONALES	
Las relaciones interpersonales son cordiales y abiertas:	
1. Entre los miembros de mi equipo de trabajo o departamento	4,7
2. Entre los miembros de mi organización	4,7
3. Con mi responsable	4,5
Conozco las responsabilidades y funciones de:	
1. Mis compañeros de trabajo	4,2
2. Mi jefe directo	4,8
3. Del personal de otros departamentos	3,8
Hay evidencia de que la falta de conocimiento sobre las funciones del personal de algún departamento ha provocado quedar mal con los clientes	3,2
Recibo "en forma oportuna" la información que requiero para mi trabajo	4,3
LIDERAZGO	
Hay evidencia de que el responsable me apoya utilizando mis ideas o propuestas para mejorar el trabajo	4,1
Me siento satisfecho con la forma de trabajar de mi responsable	4
Mi responsable me comunica efectivamente las políticas y forma de trabajo de mi área	4,1
Considero que mi responsable es flexible y justo ante las peticiones o apoyo que solicito	4,2

CONDICIONES LABORALES	Punt. Media
ORGANIZACIÓN	
Comprendo los objetivos del departamento en el que trabajo	4,8
Estoy de acuerdo cómo se está gestionando mi departamento respecto a las metas que tiene encomendadas	4,2
Me siento comprometido para alcanzar las metas establecidas	4
Existe reconocimiento de Dirección para el personal por sus esfuerzos y aportaciones al logro de los objetivos y metas de la organización	4,8
Soy responsable del material que utilizo y aviso a mi superior o encargado de material, de su entrada o salida del mismo, a la vez de informar de posibles desperfectos o anomalías que se originen	4,9
FORMACIÓN	
Creo que necesito capacitación en algún área de mi interés y que forma parte importante de mi desarrollo	3,6
Considero que mis compañeros necesitan capacitación en ciertas áreas importantes para este trabajo	3,5
GENERAL	
Salgo del trabajo sintiéndome satisfecho de lo que he hecho	4,3
Me gusta mi trabajo	4,1
Valoro a mi empresa como un lugar muy bueno para trabajar	4,3
Recomendaría a un amigo que trabaje en mi organización	4,5



PRIORIDAD EN LA SATISFACCIÓN DEL CLIENTE

Nuestro principal objetivo es obtener la máxima satisfacción del cliente, para ello en el GRUPO MARWEN CALSAN dirigimos el esfuerzo hacia la perfección y adaptación de los servicios ofrecidos por las diferentes líneas de negocio, al amparo de la calidad, el diseño, la innovación y la dilatada experiencia de la compañía.

Ganar la confianza y lograr la fidelización de los clientes a través de propuestas de calidad en continuo proceso de innovación, aportando soluciones a sus necesidades con la generación de servicios a medida, manteniendo un trato personal, asertivo y

accesible, y ofreciendo un servicio amplio, próximo y claro, está CERTIFICADO bajo los parámetros de Calidad de la ISO 9001:2008.

En este compromiso por la satisfacción del cliente, GRUPO MARWEN CALSAN realiza su encuesta de satisfacción que permita la evaluación de su desempeño. De esta forma logramos conocer de primera mano todos los aspectos a mejorar en opinión de los clientes, siendo una herramienta relevante y de gran importancia para la toma de decisiones que afecten a la organización. Los resultados para el 2017 han sido:

Administración Pública

Industrias

Cooperativas

Comunidad de Propietarios

Asociaciones

Empresas de servicios y comercio

Personas Físicas



VINCULACIÓN CON LOS PROVEEDORES

En GRUPO MARWEN CALSAN tenemos una vinculación con los proveedores para la obtención de la máxima calidad y eficiencia en los servicios, garantizando así el éxito en los mercados. Por ello, la empresa trabaja en construir y afianzar con sus proveedores un nexo de unión basado en la creencia y el beneficio de ambos.

El compromiso del Grupo con la sostenibilidad medioambiental es prioritario en todas las acciones que desarrolla. Requisito indispensable para los

proveedores es el que se acojan a los valores y principios de GRUPO MARWEN CALSAN, que guarden la legalidad, que respeten los derechos humanos y que mantengan con el Medio Ambiente una actitud protectora.

SISTEMA DE COMPRAS VERDES

Con **el sistema de compras verdes** de GRUPO MARWEN CALSAN garantizamos la elección del proveedor responsable, comprando de

forma inteligente y sostenible. Tenemos en cuenta iniciativas concretas como:

- ✓ Elección, en igualdad total de condiciones, del proveedor más cercano a nuestra sede para minimizar las emisiones a nuestro entorno.
- ✓ Elección de productos que ofrecen información sobre su origen o manipulación
- ✓ Trabajar con proveedores que informen a la sociedad sobre su huella de carbono corporativa





RELACIÓN CON LA ADMINISTRACIÓN PÚBLICA

Las administraciones contribuyen activamente con campañas de sensibilización, impulsando normativas, entre otras cosas, y con una gestión ambiental para fomentar la dinámica de desarrollo sostenible.

Objetivo prioritario de GRUPO MARWEN CALSAN es la **difusión de los valores y principios de la Sostenibilidad** entre los ciudadanos, las entidades privadas y las organizaciones públicas. También lo es la promoción y potenciación de

las Actividades de Desarrollo Sostenible, intentado mejorar continuamente en los procesos tanto de ciudadanos como de las Administraciones públicas, motivando y colaborando con iniciativas institucionales y sectoriales.

COMPROMISO CON INSTITUCIONES Y ORGANISMOS SOCIALES

Como empresa comprometida con la sociedad Grupo Marwen, responde a los problemas sociales, con acciones que tengan una transcendencia positiva en la sociedad; lo hace colaborando con distintas ONG, cooperando en la labor de mejora de la sociedad y ratificando la necesidad de un compromiso entre Grupo Marwen y la comunidad local donde actúan.



TRABAJO POR EL DESARROLLO SOSTENIBLE

DIMENSIÓN ECONÓMICA

GRUPO MARWEN CALSAN, siempre bajo sus principios de apuesta por el desarrollo sostenible, ha seguido trabajando durante este 2017 para alcanzar sus objetivos en términos de desempeño económico.

A pesar de la sufrida reestructuración económica durante el último año, hemos conseguido superar las dificultades que aportan los mercados donde desarrollamos nuestra actividad, y todo ello

sin abandonar nuestras políticas de corporativas de compromiso con nuestros grupos de interés, lo que nos vuelve a situar como una compañía de referencia en el ámbito de la responsabilidad social en nuestro sector.

Indicadores económicos	2017	2016	2015	2014	2013	2012
Cifra de negocios (€)	249.241,18	308.175,07	672.408,34	639.236,95	736.700,28	652.403,45
Total Activo (€)	274.005,30	288.140,45	329.382,28	397.548,53	398.364,99	371.446,40
Beneficios (€)	-16.667,84	-25.799,91	5.243,39	9.097,93	11.868,84	17.184,44

* El dato de consumo eléctrico de 2017 es estimado porque no disponemos de facturas eléctricas, se ha tenido en cuenta la potencia de los equipos y las horas de funcionamiento de los mismos.

DIMENSIÓN AMBIENTAL

Como empresa especializada en sostenibilidad y gestión eficiente de la energía y los recursos, GRUPO MARWEN CALSAN, tiene un compromiso firme con la gestión de los aspectos ambientales y energéticos de manera adecuada a sus certificados ISO 14.001 e ISO 50.001. De esta manera, nuestros trabajadores y trabajadoras son conscientes de la relevancia del respeto al medio ambiente y de la problemática actual derivada del consumo excesivo de recursos no

renovables y el proceso de calentamiento global.

Como muestra de esta concienciación en materia ambiental, desde GRUPO MARWEN CALSAN, promovemos iniciativas ambientalmente sostenibles, como:

- ✓ Minimización del consumo de papel y reutilización del mismo
- ✓ Gestión adecuada de residuos propios de la dinámica de trabajo de la oficina (tóners, envases, etc)

- ✓ Puesta en marcha del programa 4C, con el objetivo de fomentar el compartido de vehículo entre compañeros para el desplazamiento hasta su puesto de trabajo.

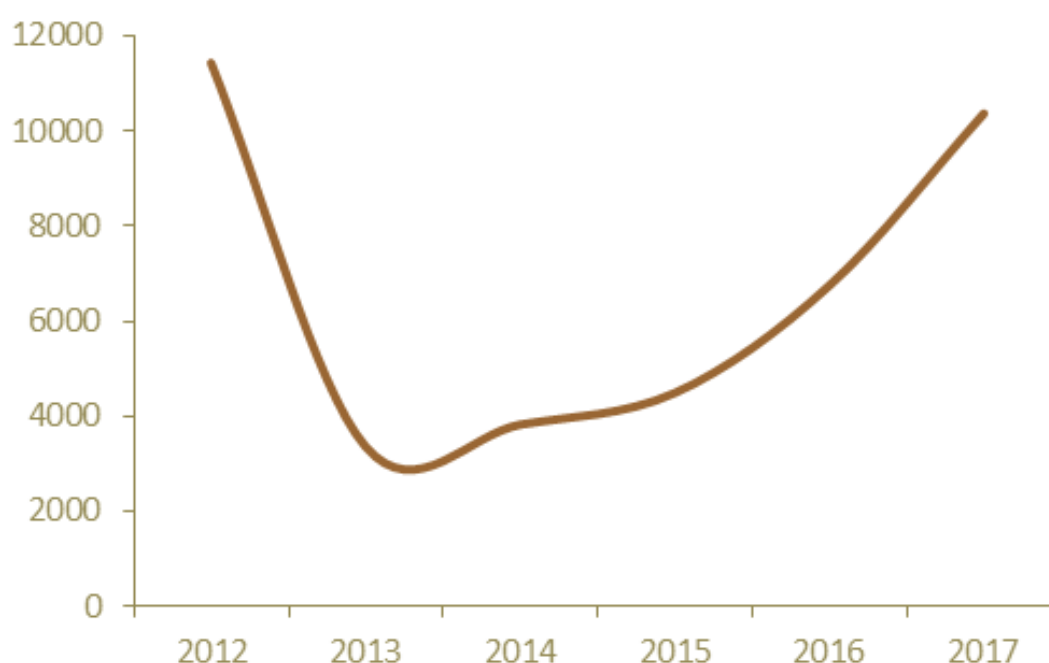
Por otra parte, GRUPO MARWEN CALSAN ha obtenido, el sello Calculo del Registro de Huella de Carbono, promovido por MAGRAMA a través de la Oficina Española de Cambio Climático (OECC) para el año 2016 y alcances 1+2, adquiriendo el compromiso de actualizar dicho sello de forma anual.



PRINCIPALES INDICADORES MEDIOAMBIENTALES

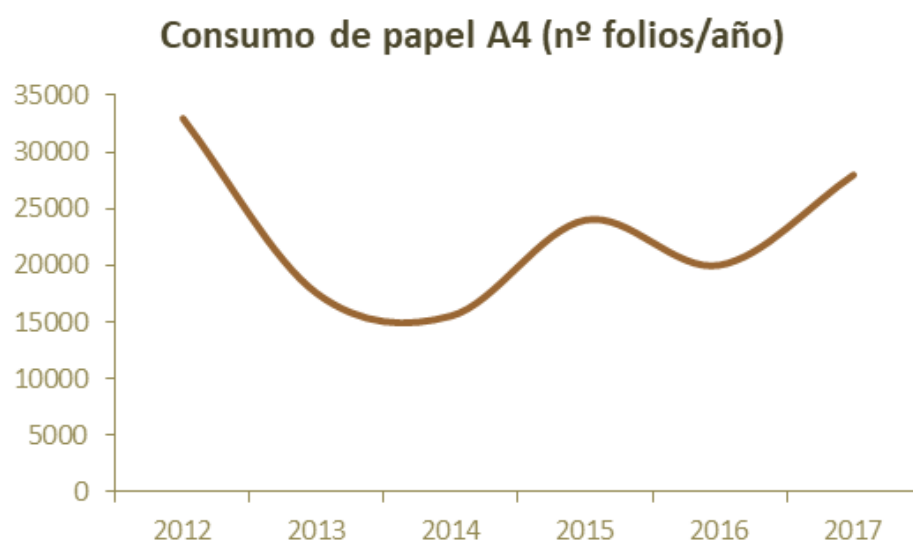
		2017	2016	2015	2014	2013	2012	Mejoras
Energía	Consumo total de energía eléctrica (kWh/año)	10.363	6.744	4.486	3.818	3.354	11.426	Uso racional de la climatización y definición adecuada de la temperatura de confort de la climatización Uso racional de equipos y apagado nocturno de equipos inútiles durante este período Aprovechamiento de luz natural y uso racional de la iluminación Exigencia de criterios ambientales (Energy Star y Ecolabel) en la compra de ordenadores y otros equipos informáticos
	Consumo medio de energía eléctrica por persona (kWh/año persona)	1219,18	674,4	373,83	318,17	223,6	714,125	

* El dato de consumo eléctrico de 2017 es estimado porque no disponemos de facturas eléctricas, se ha tenido en cuenta la potencia de los equipos y las horas de funcionamiento de los mismos.



G4-EN2. Consumo directo de energía desglosado por fuentes primarias

		2017	2016	2015	2014	2013	2012	Mejoras
Papel	Consumo de papel A4 (n° folios)	28.000	20.000	24.000	15.500	17.500	33.000	Aprovechar ambos lados de la hoja al utilizar cuadernos o papel sucio. Imprimir a un solo espacio los borradores. No tirar el papel, sino reciclarlo después de utilizar ambas caras.
	Consumo medio de papel/persona (n° folios/persona)	3294	2000	1986,75	1291,67	1150	2065,5	Inclusión de herramientas informáticas de notas y listas de tareas digitales. Utilizar la firma electrónica en la medida de lo posible. Fomento de la utilización de papel reciclado.



G4-EN1. Materiales utilizados, por peso o volumen

		Mejoras
Reciclaje	Papel	Ubicación de contenedores intermedios en las áreas de Trabajo Sensibilización para el fomento de la separación del papel Campaña de concienciación de disminución del uso de papel
	Envases	Ubicación de contenedores intermedios en las áreas de trabajo. Sensibilización para la correcta segregación de envases.

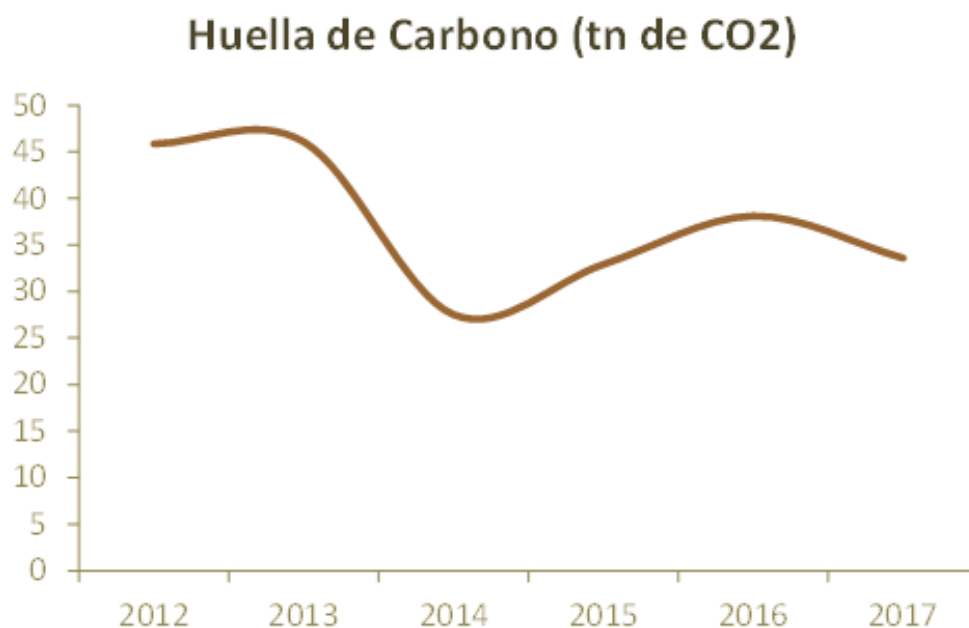
G4-EN23. Residuos, según tipo y método de tratamiento





		2012	2013	2014	2015	2016	2017
Emisiones Directas o de Alcance 1	- Consumo de Combustibles	13,411 tn CO ₂	12,511 tn CO ₂	15,386 tn CO ₂	17,840 tn CO ₂	26,133 tn CO ₂	20,993 tn CO ₂
	- Transporte						
Emisiones Indirectas o de Alcance 2	- Consumo de Energía Eléctrica	3,99 tn CO ₂	3,576 tn CO ₂	1,332 tn CO ₂	1,525 tn CO ₂	2,293 tn CO ₂	2,393 tn CO ₂
Otras Emisiones o de Alcance 3	- Viajes de Negocios						
	- Desplazamiento de trabajadores al centro de Trabajo	28,459 tn CO ₂	30,001 tn CO ₂	10,804 tn CO ₂	13,567 tn CO ₂	9,684 tn CO ₂	10,202 tn CO ₂
	- Consumo material de Oficina						
	TOTAL	45,860 tn CO₂	46,088 tn CO₂	27,522 tn CO₂	32,932 tn CO₂	38,110 tn CO₂	33,588 tn CO₂

G4-EN15/16/17. Emisiones directas de GEI (Alcance 1+2+3)



G4-EN15/16/17. Emisiones directas de GEI (Alcance 1+2+3)

DIMENSIÓN SOCIAL

Con el objetivo de colaborar con el entorno en el que desarrolla su actividad, GRUPO MARWEN CALSAN S.L. se involucra en diferentes eventos y actividades. Cada una de estas colaboraciones acentúa los valores de la

compañía tales como el interés por las personas y la sostenibilidad.

Además de nuestro compromiso con la sociedad y el entorno que nos rodea, la seguridad y el bienestar

de nuestros empleados y empleadas es un aspecto prioritario en nuestra compañía, fomentando el trabajo en equipo y la Salud y Seguridad Laboral.

PRINCIPALES INDICADORES SOCIALES

		2017	2016	2015	2014
Nº trabajadores y trabajadoras en plantilla (diciembre)		6	14	12	12
Contratos	Indefinidos a tiempo completo	50%	7,14%	55,55%	41,67%
	Indefinidos a tiempo parcial	33,33%	42,86%	11,12%	0,00%
	Temporales a tiempo completo	0%	0%	33,33%	25%
	Temporales a tiempo parcial	16,67%	7,14%	0%	33,33%
Prestaciones sociales	Gratificaciones e incentivos	SI	SI	SI	SI
	Jornada intensiva en meses de verano	SI	NO	SI	SI
	Zona Común de cafetería y cocina	SI	SI	SI	SI
Horas de formación (por persona)		50	40	40	60
Sistema de gestión de prevención de riesgos laborales		SI	SI	SI	SI
Igualdad	Mujeres empleadas	50%	64,29%	30%	50%
	Mujeres Comité de Dirección	50%	20%	33,33%	33,33%
	Plan de Igualdad de Oportunidades	SI	SI	SI	SI
Colaboración con ONG		SI	SI	SI	SI
RS	Ley de Protección de Datos	SI	SI	SI	SI
	Adaptación Código Ético del Grupo	SI	SI	SI	SI

RETENCIÓN DEL TALENTO

Grupo Marwen Calsan se esfuerza en crear el entorno propicio para atraer, gestionar, motivar desarrollar y, sobretudo, retener a los mejores profesionales. Para ello, desarrollamos distintas herramientas y acciones que facilitan la movilidad dentro de la organización, consolidando una mentalidad de orientación a resultados y maximización de beneficios. Las diferentes políticas de recursos humanos favorecen la retención del talento dentro de la Organización, provocando que la empresa siga contando con grandes profesionales año tras año en cada uno de los sectores de eficiencia energética, sostenibilidad y energías renovables.

FORMACIÓN

La formación de las personas que conforman nuestro equipo profesional es una prioridad para maximizar el conocimiento, persiguiendo la obtención de un mayor rendimiento y eficacia del personal en el desarrollo de sus funciones, y por ende, en el funcionamiento de la empresa. Además, se pretende adaptar el perfil de nuestros/as empleados/as a los retos que se plantea la organización, tanto nacionales como internacionales, dando la posibilidad a nuestra plantilla de realizar la formación tanto presencialmente como online, con el objetivo de facilitar el enriquecimiento del conocimiento y ser más competitivos y competitivas.

Total de horas de formación en 2017: 505

Media de horas de formación en función de cada trabajador/a: 50

APOYO A LA FORMACIÓN DE LOS JÓVENES

Adicionalmente, nuestra organización potencia el acceso de los jóvenes al mundo laboral. En concreto, GRUPO MARWEN CALSAN ha firmado convenios de cooperación educativa con la Universidad de Jaén, el Banco Santander y varios institutos de la provincia. Además, la empresa cuenta con el sello de empresa adherida a la ESTRATEGIA DE EMPRENDIMIENTO Y EMPLEO JOVEN, enmarcado dentro de la Estrategia Española de Responsabilidad Social de las Empresas que promueve el Ministerio de Empleo y Seguridad Social. Esta estrategia pretende impulsar medidas dirigidas a reducir el desempleo juvenil, enfocadas a las necesidades reales del mercado y favoreciendo acciones de formación.

En este contexto, nuestra Compañía integra en su política la atracción del mejor talento, promoviendo el acceso de los jóvenes al mercado laboral, llegando a participar 22 jóvenes durante el año 2017, suponiendo más de 6.000 horas de formación.





ANEXOS

Nivel de aplicación

Esta Memoria de Sostenibilidad cumple con la conformidad esencial ya que, mediante ella, GRUPO MARWEN CALSAN divulga información general sobre el enfoque de gestión de los aspectos materiales identificados, además de que para cada uno de ellos describe al menos un indicador básico específico.

Anexo 1: Correlación entre contenidos e indicadores GRI

INDICADOR GRI	PÁGINA	SECCIÓN DE LA MEMORIA DE RESPONSABILIDAD
ESTRATEGÍA Y ANÁLISIS		
G4-1. Declaración del responsable	5	1. Carta del presidente
PERFIL DE LA ORGANIZACIÓN		
G4-3. Nombre de la organización	5	1. Carta del presidente
G4-4. Marcas, productos y servicios más importantes	8	2.5. Líneas de negocio
G4-5. Lugar donde se encuentra la sede de la organización	56	Contraportada
G4-6. Países en los que opera la organización	8	2.5. Líneas de negocio
G4-7. Naturaleza de la propiedad y forma jurídica	8	2.4. Organización
G4-8. Naturaleza de los mercados a los que sirve		No procede
G4-9. Magnitud de la organización	8	2.4. Organización
	31	5.1. Los pasos de Grupo Marwen Calsan en 2017
	37	6.2. Las personas como motor de nuestro trabajo
	45	7.1. Dimensión económica
G4-10. Plantilla de la empresa	37	6.2. Las personas como motor de nuestro trabajo
	50	7.3. Dimensión social
G4-11. Porcentaje de empleados cubiertos por convenios colectivos		No procede
G4-12. Cadena de suministros	43	6.4. Vinculación con los proveedores
	44	6.5. Relación con la Administración Pública
G4-13. Cambios en la estructura	31	5.1. Los pasos de Grupo Marwen Calsan en 2017

INDICADOR GRI	PÁGINA	SECCIÓN DE LA MEMORIA DE RESPONSABILIDAD
PARTICIPACIÓN EN INICIATIVAS EXTERNAS		
G4-14. Principio de precaución	5	1. Carta del presidente
	24	3.3. El compromiso de Grupo Marwen Calsan con la RSC
G4-15. Principios e iniciativas adoptados	7	2.1. Misión
	7	2.2. Visión
	7	2.3. Valores
	22	3.2. Pacto Mundial de las Naciones Unidas
	24	3.3. El compromiso de Grupo Marwen Calsan con la RSC
	28	4. Comunicando nuestros valores
	45	7. Trabajo por el desarrollo sostenible
G4-16. Asociaciones y colaboraciones	8	2.5. Servicios
	44	6.5. Relación con la Administración Pública
	44	6.6. Compromiso con instituciones y organismos sociales
ASPECTOS MATERIALES Y COBERTURA		
G4-17. Estados financieros	31	5.1. Los pasos de Grupo Marwen Calsan en 2017
	45	7.1. Dimensión económica
G4-18. Proceso de definición del contenido de la memoria	5	1. Carta del presidente
	35	6.1. Materialidad
G4-19. Aspectos materiales	35	6.1. Materialidad
G4-20. Cobertura de los aspectos materiales dentro de la organización	35	6.1. Materialidad
	45	7.1. Dimensión económica
	46	7.2. Dimensión ambiental
	50	7.3. Dimensión social
G4-21. Cobertura de los aspectos materiales fuera de la organización	35	6.1. Materialidad
	45	7.1. Dimensión económica
	46	7.2. Dimensión ambiental
	50	7.3. Dimensión social
G4-22. Consecuencias de la información de anteriores memorias	45	7.1. Dimensión económica
	46	7.2. Dimensión ambiental
	50	7.3. Dimensión social
G4-23. Cambios significativos en el alcance y cobertura de cada aspecto con respecto a memorias anteriores	45	7.1. Dimensión económica
	46	7.2. Dimensión ambiental
	50	7.3. Dimensión social
PARTICIPACIÓN DE LOS GRUPOS DE INTERÉS		
G4-24. Relación de grupos de interés que la organización ha incluido	37	6.2. Las personas como motor de nuestro trabajo
	42	6.3. Prioridad en la satisfacción del cliente
	43	6.4. Vinculación con los proveedores
	44	6.5. Relación con la Administración Pública
	44	6.6. Compromiso con instituciones y organismos sociales
G4-25. Base para identificación y selección de grupos de interés	35	6.1. Materialidad

INDICADOR GRI	PÁGINA	SECCIÓN DE LA MEMORIA DE RESPONSABILIDAD
G4-26. Enfoques adoptados para la inclusión de los grupos de interés, incluida la frecuencia de su participación por tipos y categorías de grupos de interés	28	4. Comunicando nuestros valores
	37	6.2. Las personas como motor de nuestro trabajo
	42	6.3. Prioridad en la satisfacción del cliente
	43	6.4. Vinculación con los proveedores
	44	6.5. Relación con la Administración Pública
	44	6.6. Compromiso con instituciones y organismos sociales
G4-27. Principales preocupaciones y aspectos de interés que hayan surgido a través de la participación de los grupos de interés y forma en la que ha respondido la organización en la elaboración del informe	28	4. Comunicando nuestros valores
	37	6.2. Las personas como motor de nuestro trabajo
	42	6.3. Prioridad en la satisfacción del cliente
	43	6.4. Vinculación con los proveedores
	44	6.5. Relación con la Administración Pública
	44	6.6. Compromiso con instituciones y organismos sociales
PERFIL DE LA MEMORIA		
G4-28. Periodo cubierto por la información contenida en la memoria	5	1. Carta del presidente
G4-29. Fecha de la última memoria	35	6.1. Materialidad
G4-30. Ciclo de presentación de memorias	35	6.1. Materialidad
G4-31. Punto de contacto para cuestiones relativas a la memoria o su contenido	56	Contraportada
INDICE DE GRI		
G4-32. Tabla que indica la localización de los contenidos básicos de la memoria	53	8. Índice de contenido GRI
VERIFICACIÓN		
G4-33. Política y práctica actual en relación con la solicitud de verificación externa de la memoria		No procede
GOBIERNO		
G4-34. Estructura y gobierno de la organización	8	2.4. Organización
ÉTICA E INTEGRIDAD		
G4-56. Descripción de los valores, principios, estándares y normas de la organización, tales como códigos de conducta o códigos éticos	7	2.1. Misión
	7	2.2. Visión
	7	2.3. Valores
	21	3. Nuestra apuesta por la sostenibilidad
	45	7.1. Dimensión económica
	46	7.2. Dimensión ambiental
	50	7.3. Dimensión social



MARWEN
CALSAN

Parque Científico Tecnológico GEOLIT
C/ Sierra Morena, manzana 11,
CTSA 1, 1ª planta, Despacho 29
23620 Mengibar (Jaén)

Tlf.: 953 37 30 01

www.grupomarwencalsan.com