

Informe de Responsabilidad Social y Desarrollo Sostenible **CENTELSA 2017**



ÉTICA Y
VALORES



NUESTRA
GENTE



PLANETA



COMUNIDAD

Nuevas formas de hacer negocios...
A tu manera



CENTELSA®
CABLES DE ENERGÍA Y DE TELECOMUNICACIONES S.A.

Una empresa Viakable

CENTELSA - CABLES DE ENERGÍA Y DE TELECOMUNICACIONES S.A.

PRESIDENTE

Diego León Zafra Gerena

COORDINACIÓN GENERAL

Martha Cecilia González Mira
Vicepresidenta de Recursos Humanos

REDACCIÓN Y EDICIÓN

María Camila Gaviria Giraldo

DISEÑO Y DIAGRAMACIÓN

Diana Stephanie Sánchez Farfán

CORREO DE CONTACTO

responsabilidadsocial@centelsa.com.co

Los invitamos a compartirnos sus comentarios,
felicitaciones y sugerencias sobre el informe.

FOTOGRAFÍAS

Banco de Imágenes Comunicaciones CENTELSA

CONTACTO

Dirección: Calle 10 # 38-43

Urbanización Industrial Acopi Yumbo

Teléfonos: (57-2) 608 3400 – 392 0200

www.centelsa.com.co



102-53

Informe de Responsabilidad Social y Desarrollo Sostenible **CENTELSA 2017**

Santiago de Cali, 2018



This is our **Communication on Progress**
in implementing the principles of the
United Nations Global Compact and
supporting broader UN Goals.

We welcome feedback on its contents.

Tabla de Contenido

Nuestro Informe 2017

Capítulo 1

Pág. 05

Mensaje de la Presidencia
CENTELSA en cifras
Hechos relevantes 2017

Logros 2017
Materialidad del informe

Nuestra Empresa

Capítulo 2

Pág. 18

Quiénes somos
Dónde operamos
Qué hacemos
Gobierno Corporativo

Cadena de Suministro
Desempeño económico
Responsabilidad Social

Nuestra Ética y Valores

Capítulo 3

Pág. 43

Fomento de los valores corporativos
Derechos Humanos
Transparencia de la gestión

Nuestra Gente

Capítulo 4

Pág. 52

Educación y desarrollo profesional
Salud, Seguridad Laboral y Ecología
Integración y Desarrollo Familiar

Nuestro Planeta

Capítulo 5

Pág. 75

Gestión ambiental
Cultura ambiental

Nuestra Comunidad

Capítulo 6

Pág. 81

Iniciativas sociales

Tabla Estándar GRI

Capítulo 7

Pág. 87

Capítulo 1

Nuestro Informe 2017



Nuestro Informe 2017

Por quinto año consecutivo, CENTELSA presenta su informe de Responsabilidad Social y Desarrollo Sustentable con un ciclo de reporte anual. Esta memoria corresponde al 2017 y se ha elaborado de conformidad con los estándares GRI, con opción esencial “de conformidad”. Adicionalmente, este reporte equivale a la Comunicación del Progreso (CoP) exigida por el Pacto Global de Naciones Unidas, puesto que se incluye la matriz de indicadores requeridos por GRI y su relación con los principios del Pacto, así como la ratificación del compromiso de la organización con esta iniciativa. El presente documento comprende la gestión en las plantas de producción y las oficinas de venta en Colombia. El informe hace parte del periodo comprendido entre el 1 de enero hasta el 31 de diciembre de 2017 y reporta las actividades de tipo económico, social y ambiental realizadas en su área de influencia. El proceso de elaboración del informe fue liderado al interior de CENTELSA y como en años anteriores, contiene la información correspondiente a los resultados de los asuntos identificados como materiales, así como los avances, oportunidades de mejora y logros obtenidos para el despliegue estratégico que la empresa realiza en sus zonas de operación significativa.



Junta Directiva

Miembros de la Junta Directiva:



Juan Ignacio Garza Herrera
Director General Xignux



Juan Antonio Fuentesvilla Carvajal
Director de Finanzas y Administración de Xignux Corporativo



David Alberto Garza Herrera
Director de Negocios Internacionales



Juan Isidoro Luna Hernández
Director Jurídico

El Presidente y sus Suplentes

Designados por la Junta Directiva:



Diego León Zafra Gerena
Presidente 2017



Carolina Beltrán Benavides
Primer Suplente del Presidente



Javier Arango Mora
Segundo Suplente del Presidente



Bernardo Guerrero Leib
Tercer Suplente del Presidente



Martha Cecilia González Mira
Cuarto Suplente del Presidente



Felipe Pérez
Quinto Suplente del Presidente



102-18

Mensaje de la **Presidencia**

En CENTELSA entendemos la sostenibilidad como una forma de hacer negocios que nos ayuda a trazar el camino hacia el futuro. Es un proceso de evolución continua y de reflexión constante donde el objetivo es la generación de valor a todos nuestros grupos de interés y además, el crecimiento armónico de la compañía fundamentado en procesos de innovación y enmarcado dentro de la ética y la transparencia.

En el marco de estas circunstancias, logramos una gestión que ha permitido mantener nuestro compromiso con la agenda de desarrollo global, contenido en los estándares GRI y los Principios del Pacto Global, mediante el empleo pleno, productivo y decente, la protección de los derechos humanos, la conservación del medio ambiente y la inclusión social.

Como se verá a lo largo de este informe, durante 2017 impactamos en nuestros clientes, al estar presentes con productos diferenciados de altísima calidad, respetamos y protegemos los recursos naturales, fortalecemos nuestras relaciones con la comunidad, desarrollamos a nuestros colaboradores, trabajamos mano a mano con nuestros proveedores y generamos valor para los accionistas.

La gestión realizada nos permite evidenciar avances y resultados como el fortalecimiento de la innovación, la participación con nuestros productos en importantes proyectos como la Autopista 4G 'Túnel Tesalia', Zonamérica (Zona Franca), la construcción de la Planta de Incubación Avidesa Mac-Pollo, el Centro Comercial Terra Plaza-Popayán, la nueva sede de la Corporación Colombia Internacional y la ampliación del Canal de Panamá; además el apoyo a la educación de nuestros colaboradores a través de programas de formación y desarrollo de habilidades y la de sus hijos, por medio de auxilios universitarios; desarrollo de los programas de voluntariado y adopción de herramientas de la Cultura de Trabajo Xignux que nos permitieron bajar los desperdicios, reducir los consumos y proteger el medio ambiente.

En definitiva, los importantes resultados obtenidos en el año 2017, son obtenidos gracias a la contribución de cada uno de nuestros grupos de interés que de manera corresponsable y decidida, han aportado a la obtención de los diferentes logros organizacionales. Por tal razón, les invitamos a seguir actuando de manera corresponsable y decidida frente a los desafíos que como empresa y sociedad nos depara el futuro de la región y del país para lograr territorios más sostenibles, competitivos y así garantizar nuestro crecimiento a largo plazo.

Tengo la seguridad de que mantenernos fieles a nuestros principios, trabajar en equipo y entender que la sostenibilidad hace parte de la esencia con la que operamos, es lo que nos ha convertido en lo que hoy somos.



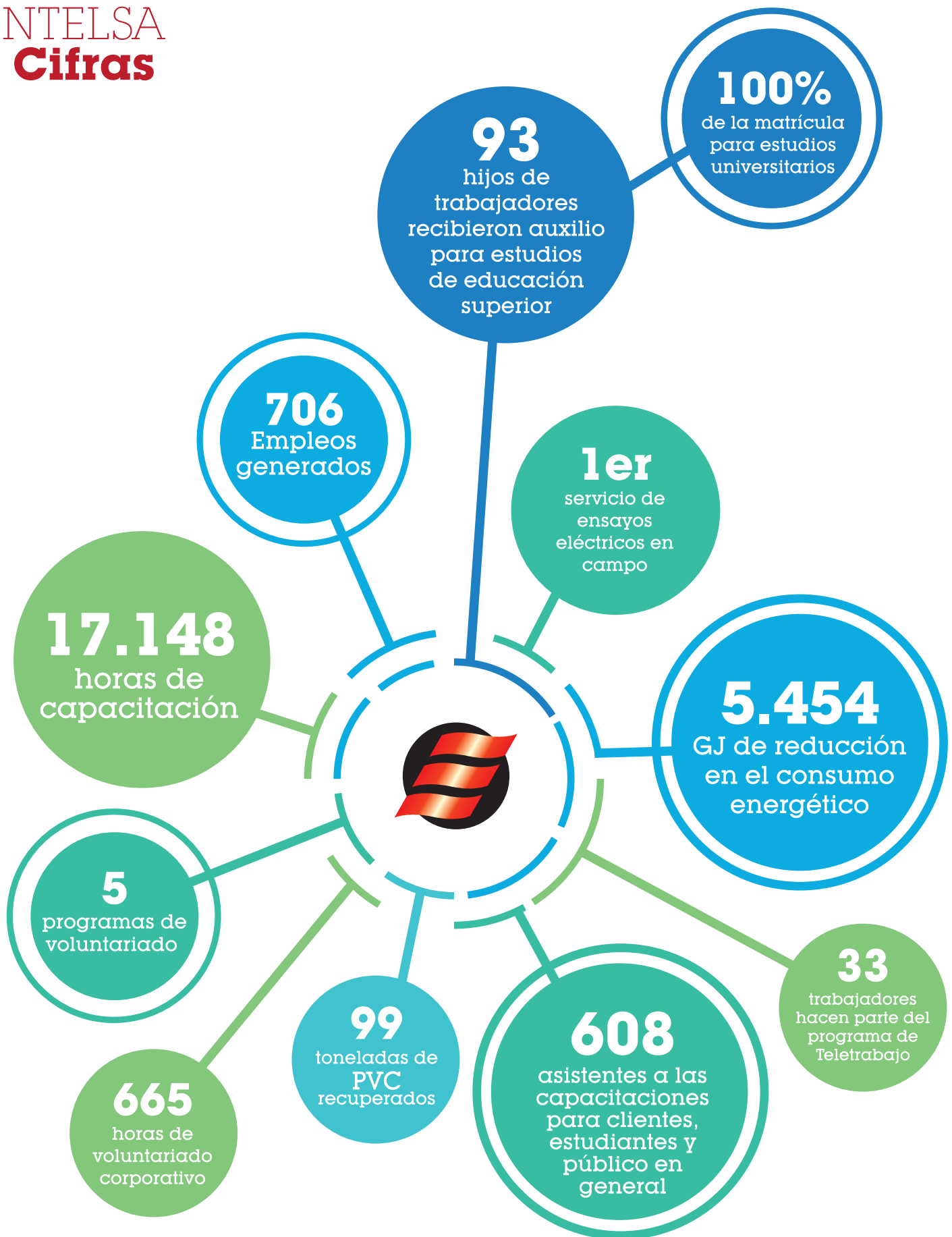
Diego León Zafra Gerena

Presidente 2017



102-14

CENNELSA en **Cifras**



Hechos Relevantes 2017

En el 2017 participamos en grandes proyectos de infraestructura en Colombia, como:

Sede Corporación Colombia Internacional (CCI)

Este proyecto fue clave para el desarrollo agropecuario y agroindustrial del país, tuvimos la oportunidad de suministrar 15 toneladas de Cables SINTOX.



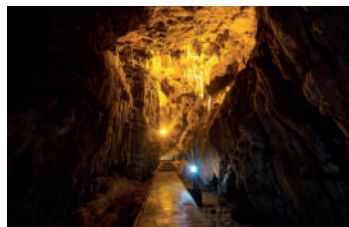
Planta de incubación Avidesa Mac-Pollo

Participamos en este proyecto, suministrando 7 toneladas en Cables Building Wire y Cables flexibles para la construcción de la planta incubadora más grande del país.



Mina de oro "Continental Gold"-Buriticá

El proyecto Buriticá es considerado como la mina de oro más grande del país, localizado en el departamento de Antioquia. Para su desarrollo suministramos 21 toneladas en Cables Potencia y Monopolar.



Troncal del MIO - Cali

Para este proyecto ubicado en el Distrito de Aguablanca, oriente de Cali, entregamos 5 toneladas de Cables Media Tensión en Aluminio.



102-2

102-7 (V)

Hechos Relevantes 2017



Estación Cusiana

Fabricamos 11 toneladas de Cables Media Tensión para la estación de producción y bombeo de crudo de Cusiana en Casanare.



Autopista 4G "Túnel Tesalia"

Suministramos cables de Media Tensión, Cobre Desnudo y Multiplex de Aluminio en este proyecto, el cual conectará en su primera fase a los departamentos de Risaralda y Caldas.



Ampliación línea de distribución Tuluá

En las obras de ampliación de línea de distribución de energía en Tuluá por EPSA-CETSA, entregamos 14 toneladas en Cables ASCR desnudo y cubierto.



Centrales Eléctricas de Nariño

En este proyecto tuvimos la oportunidad de fabricar 11 toneladas de Cables de Media Tensión cubierto para Centrales Eléctricas de Nariño (CEDENAR).



Ferías y Eventos

Con el fin de fortalecer relaciones con los diferentes grupos de interés, entre ellos, nuestros clientes, en el 2017 participamos en diferentes ferias industriales a nivel nacional e internacional, entre las que se destacan:

◦ **FISE:** Participamos en la Feria Internacional del Sector Eléctrico-FISE 2017 logrando un reconocimiento especial al quedar entre los nueve finalistas al premio de Innovación FISE, con dos de nuestros proyectos:

Cables Fotovoltaicos con certificación UL, fabricados con aislamientos propios desarrollados por CENTELSA.

Cables Con aislamientos y cubiertas tipo RoHS.



◦ Estuvimos en el **Foro de Energía Solar y Construcción Sostenible “BIOSOLAR 2017” en Cali**. Este fue un espacio de actualización profesional sobre las energías renovables y la articulación con los proyectos de construcción. Además como parte de este tema, se utilizaron nuestros Cables Fotovoltaicos en los talleres prácticos.



Ferias y **Eventos**

- Participamos en **EXPOINDUSTRIAL** con el objetivo de adquirir y promover el intercambio de conocimientos y de tecnologías. El evento contó con una programación académica que comprendía: Módulos sobre Eficiencia Energética, Seguridad Industrial y Automatización y Robótica.



- Hicimos presencia en el **Congreso Nacional FENALTEC**, donde se reunió al gremio electricista, contribuyendo al fortalecimiento y aumentando la competitividad de los mismos, con la contribución de los fabricantes, comercializadores, investigadores y educadores del sector de la electrotecnia.
- **EXPO ENERGÍA PERÚ**: Participamos en esta feria orientada a los desarrollos de la energía, con la presencia de marcas nacionales e internacionales en el segmento de sub estaciones, líneas de transmisión, centrales hidroeléctricas, transformadores y torres de alta tensión.



- Feria **“Yo constructor”** con el tema Construcción segura el cual apunta a la promoción y al mejoramiento de prácticas en sectores vulnerables, a través de la formación de la mano de obra del sector.

Logros 2017

Los Principales logros alcanzados por CENTELSA durante el 2017 fueron:

Implementación de servicios de ensayos eléctricos en campo

A solicitud de los clientes que usan e instalan Cables para Media Tensión, ampliamos el portafolio de servicios mediante la implementación de ensayos eléctricos en campo, permitiendo a nuestros clientes conocer el estado general de su instalación.



Cuarto informe de Responsabilidad Social

En el 2017 publicamos a nuestros grupos de interés el cuarto informe de Responsabilidad Social y Desarrollo Sustentable que describía las acciones y logros del 2016 en relación con los ámbitos de acción de Ética y Valores, Nuestra Gente, Planeta y Comunidad.

Este informe se elaboró de acuerdo a la metodología de Estándares GRI y los principios del Pacto Global.



Logros 2017

Reconocimiento UL a nuestros Cables Fotovoltaicos

Recibimos del laboratorio Underwriters Laboratories (UL) el certificado que nos autoriza como fabricantes de Cables Fotovoltaicos, luego de un proceso de pruebas a este producto.

Exportamos primeras toneladas de Cables Fotovoltaicos

Como parte de la certificación UL que obtuvimos en nuestros Cables Fotovoltaicos, logramos exportar durante el 2017 las primeras toneladas de este producto al mercado norteamericano.



Auditoría de Renovación ISO 9001-14001

En el 2017 tuvimos por parte del ICONTEC, la auditoría de renovación de los Sistemas de Gestión de Calidad y Ambiental, certificados bajo las normas ISO 9001-14001. Como resultado, no se presentaron "No Conformidades" y se resaltó el compromiso de la organización por el mejoramiento continuo.



Materialidad del Informe

En 2017 realizamos el ejercicio de materialidad que tuvo como base los lineamientos del estándar Global Reporting Initiative (GRI). Lo anterior lo ejecutamos de la mano de nuestros grupos de interés, con el fin de comprender el contexto donde operamos, las virtudes y oportunidades de mejora que los implican tanto a ellos como a nosotros, para focalizar nuestro trabajo y generar valor.

Esta materialidad aborda los temas que reflejan los impactos económicos, sociales y ambientales significativos para la organización o aquellos que influyen trascendentalmente en la toma de decisiones.

Para definir este listado de asuntos relevantes se tomó como base las encuestas a los directivos y a las personas que tienen relación directa con los grupos de interés, revisión de la documentación interna y análisis de los temas relevantes para las empresas del sector como nuestros clientes.

La información que arrojó este ejercicio se utilizó tanto para el reporte publicado el año anterior (gestión 2016), en el cual damos cuenta del desarrollo y los avances del 2016. (referencia: consultar informe del 2016, publicado en www.centelsa.com.co).

Es así como nuestra materialidad refleja las oportunidades y expectativas identificadas en la organización y en todos los grupos de interés. Para determinarla se llevó a cabo el siguiente proceso:

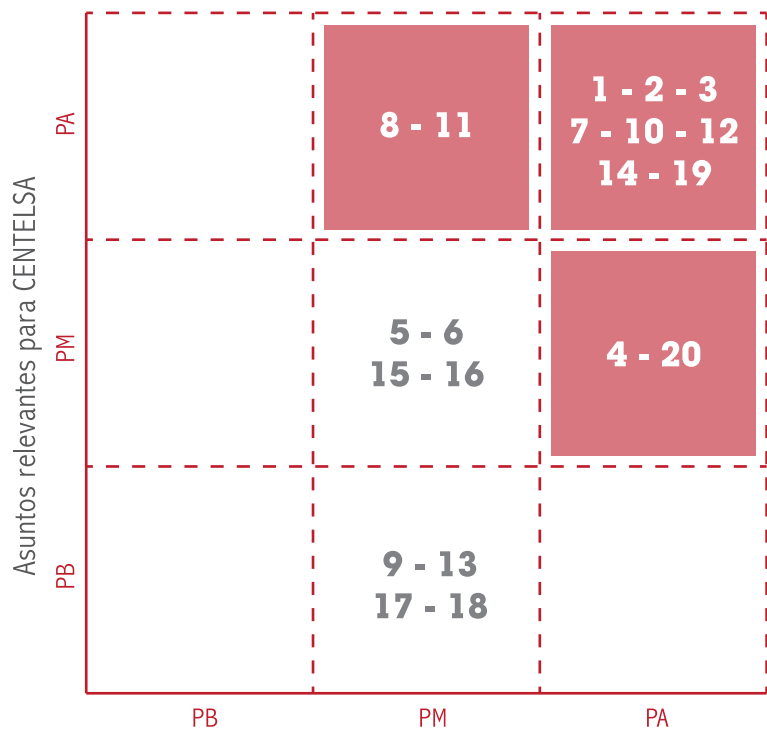


Análisis de Materialidad

Como resultado al seguimiento del análisis de materialidad, se identificaron y priorizaron para 2017, 20 asuntos relevantes en términos de: impactos en sostenibilidad, impactos en los grupos de interés, alineación con los principios de actuación de CENTELSA, importancia para la comunicación y reporte en sostenibilidad, los cuales conforman el conjunto de gestiones e incidencias que a nivel económico, social y ambiental se derivan de nuestras operaciones.

Como resultado de este ejercicio, el énfasis de los asuntos materiales estuvo en los siguientes:

- | | |
|---|------------------------------------|
| 1. Educación y desarrollo profesional | 11. Presencia del mercado |
| 2. Salud y seguridad laboral | 12. Satisfacción del cliente |
| 3. Desarrollo económico y patrimonial | 13. Protección de datos personales |
| 4. Derechos Humanos | 14. Innovación y desarrollo |
| 5. Diversidad, igualdad y empleo | 15. Iniciativas sociales |
| 6. Integración y desarrollo familiar | 16. Gestión pública y social |
| 7. Cultura organizacional | 17. Formación ciudadana |
| 8. Transparencia de la gestión | 18. Empleo local |
| 9. Lucha contra la corrupción | 19. Gestión ambiental |
| 10. Productos y servicios de alta calidad | 20. Cultura ambiental |



PB: Prioridad Baja
PM: Prioridad Media
PA: Prioridad Alta

Capítulo 2

Nuestra Empresa



Quiénes Somos

Somos una multinacional con presencia manufacturera y comercial en varios países de América, enfocada en la fabricación de cables para energía y telecomunicaciones. Estamos ligados a la industria desde el 19 de diciembre de 1955. Y desde el año 2012 somos parte de la división cables de Xignux, consorcio industrial mexicano con base en Monterrey, Nuevo León, que cuenta con más de 20 mil colaboradores. Xignux está integrado por cuatro divisiones: Cables, Transformadores, Infraestructura y Alimentos. Sus operaciones son en México, Estados Unidos, India, Brasil y Colombia. Durante 62 años hemos conservado nuestro liderazgo en el sector con nuestro trabajo, experiencia, historia y empeño.

Asociaciones

Las diferentes asociaciones, gremios e iniciativas de las que hacemos parte, están relacionadas tanto con el núcleo del negocio como aquellas que apoyan nuestra sostenibilidad.

Por esto en el 2017, trabajamos en sinergia con las siguientes organizaciones:



Nuestra Estrategia

La estrategia empresarial de CENTELSA, está representada en la misión, visión y valores.



Satisfacer las necesidades de nuestros clientes, diseñando, fabricando y comercializando cables para transmisión de energía eléctrica y comunicaciones, generando valor a los clientes, accionistas, colaboradores y demás grupos de interés, fomentando la mejora continua e innovación, honrando nuestros valores y principios éticos, en un ambiente seguro y en armonía con el entorno.

Ser el fabricante de cables eléctricos y de comunicaciones líder en Latinoamérica y con exportaciones crecientes, siendo reconocidos por el servicio, calidad e innovación en nuestros productos, con la rentabilidad requerida por nuestros accionistas.



Valores CENTELSA

 **Respeto**

 **Responsabilidad**

 **Innovación**

 **Integridad**

 **Enfoque al Cliente**

 **Espíritu en Equipo**

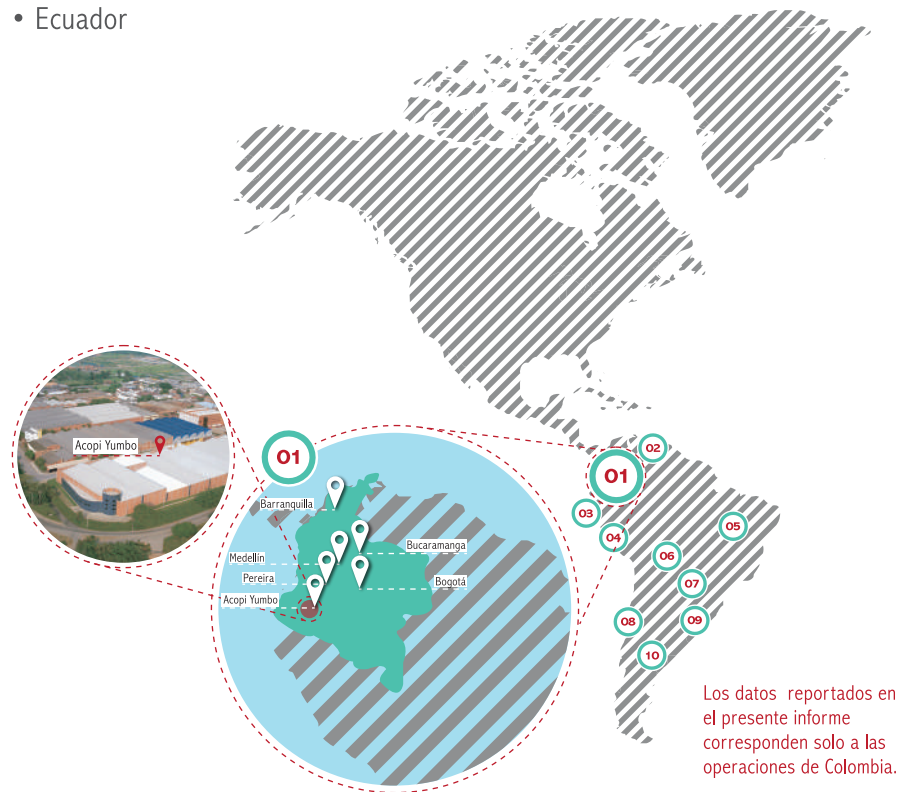


Dónde Operamos

Nuestras plantas de producción y oficinas principales están situadas en la Urbanización Industrial Acopi Yumbo (Valle del Cauca – Colombia). Adicionalmente, contamos con una red de oficinas estratégicamente ubicadas para dar cobertura al mercado nacional e internacional, ofreciendo así un servicio oportuno que cumpla con las expectativas de nuestros clientes.

CENTELSA tiene operaciones significativas en otros países de Sudamérica:

- Venezuela
- Perú
- Ecuador



102-3
102-4
103

Oficinas de ventas en Colombia:

- 01 • ACOPI Yumbo
- Bogotá
- Medellín
- Barranquilla
- Bucaramanga
- Pereira

Oficinas de ventas en el Exterior*:

- 02 • Venezuela
- 03 • Ecuador
- 04 • Perú
- 05 • Brasil
- 06 • Bolivia
- 07 • Paraguay
- 08 • Chile
- 09 • Uruguay
- 10 • Argentina

*Contacto en Colombia

Innovación

En CENTELSA confirmamos nuestro liderazgo y ponemos en práctica la innovación, a través de una cultura que fomenta la participación activa de todas las áreas de la empresa en el desarrollo de nuevos productos, servicios y soluciones que den vida a los proyectos de nuestros clientes y usuarios.

Durante 2017 desarrollamos importantes proyectos como parte de nuestra cultura de innovación y mejora continua.

Pruebas en campo para conductores eléctricos

Como nuestros clientes representan el eje central de las actividades que desarrollamos, hemos implementado nuestro servicio de pruebas en campo para cables de Media Tensión de trabajo, permitiéndonos brindar un servicio integral y estrechar los lazos de cercanía para identificar sus inquietudes y necesidades, llevándoles toda la oferta a través de nuestros servicios y productos.



Somos la primera empresa fabricante de cables en el país en verificar el funcionamiento de nuestros productos a través de este servicio.

Cables fotovoltaicos

Diseñados para el aprovechamiento de la energía solar, disminuyendo el impacto ambiental; tienen características resistentes en condiciones de intemperie y además cuentan con la acreditación de los laboratorios UL, sello que nos permitió comercializar las primeras toneladas al mercado de EE.UU.

Innovación

Nuestra apuesta por la creatividad, nos ha llevado a trabajar por el desarrollo y la transformación que se refleja en soluciones y satisfacción para nuestros clientes a través de:

- Un talento humano calificado y en continuo crecimiento técnico y profesional.
- Recursos tecnológicos entre los que se destaca la Planta Piloto para el desarrollo de compuestos poliméricos y fabricación de productos terminados a escala de laboratorio.
- El apoyo del Centro de Tecnología e Innovación Viakable (CETIV) ubicado en el Parque de Investigación e Innovación Tecnológica de Monterrey en México (PIIT), que cuenta con laboratorios especializados para la búsqueda de nuevas tecnologías aplicables a nuestros productos.
- Sinergia con grupos de investigación reconocidos, entre los cuales se destacan: Colciencias, Universidad del Valle, SENA (Servicio Nacional de Aprendizaje), CIDET (Centro de Investigación y Desarrollo Tecnológico, Clúster Aeroespacial, Clúster de la Energía y MIT (Massachusetts Institute of Technology) con el objetivo de tener respaldo en el desarrollo de proyectos de alta complejidad en diferentes frentes como electricidad, aplicaciones y materias primas.

Nuestra trayectoria se traduce en un cúmulo de experiencias enriquecedoras y transformaciones que han contribuido positivamente al desarrollo corporativo, crecimiento comercial y al progreso del recurso humano. Esto sumado a que pertenecemos a la división cables Viakable del consorcio Xignux, lo que nos ubica entre las 10 principales cableras a nivel mundial.



Qué Hacemos

Trabajamos de manera innovadora y sostenible en nuestros productos, ofreciéndoles a nuestros clientes los más altos estándares de calidad y servicio.

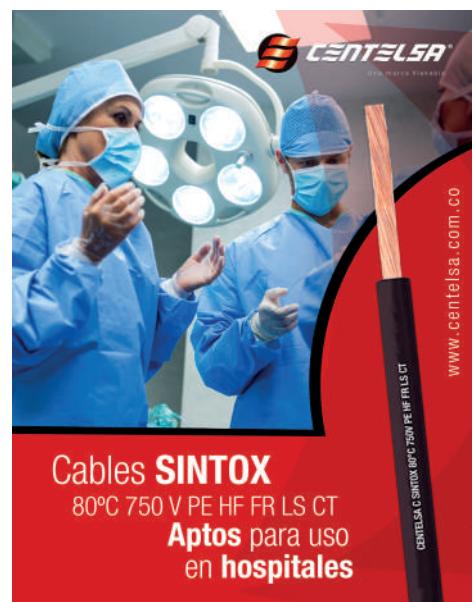


Las descripciones, características y usos de estos productos pueden ser consultadas a través de nuestra página web: www.centelsa.com.co



102-2
102-7 (V)

Lanzamientos 2017



Los productos de CENTELSA están presentes en diversos sectores tales como:

- Generación, transmisión y distribución de energía eléctrica
- Construcción de vivienda y desarrollo de plantas industriales
- Industria petroquímica, petrolera e Industria minera
- Fabricación de equipos industriales y electrodomésticos
- Fabricación de motores y transformadores
- Industria automotriz
- Centrales y redes telefónicas

Mercados Servidos

En el entorno económico internacional, las exportaciones durante el 2017 contribuyeron al crecimiento de nuestra organización y al desarrollo del país. Nuestros productos entregados en el exterior atendieron las necesidades y requerimientos de nuestros clientes en los siguientes países de América:

- 01** Estados Unidos
- 02** Costa Rica
- 03** España
- 04** Brasil
- 05** Honduras
- 06** República Dominicana
- 07** Perú
- 08** Venezuela
- 09** Ecuador
- 10** Panamá
- 11** Chile



102-6

Relación con nuestros **Cientes**

Durante 62 años hemos logrado posicionarnos en el mercado y hoy podemos decir que somos una empresa sostenible que ha logrado el reconocimiento de su trabajo y trayectoria gracias al compromiso de nuestra gente y a la confianza que nos han depositado nuestros clientes.

Hemos creado lazos de confianza, de trabajo en equipo y de apoyo con ellos. Por esta razón, las iniciativas que estamos realizando día a día para continuar con altos estándares de calidad, mejorar nuestros procesos e innovar, tienen como finalidad la satisfacción total de nuestros clientes para que en el presente y futuro sigamos siendo su mejor aliado y opción.

139
Clientes
participaron en el
Estudio de
Satisfacción.

Estudio de Satisfacción de **Cientes 2017**

Anualmente en CENTELSA realizamos el Estudio de Satisfacción para conocer las fortalezas que valoran nuestros clientes y nuestras oportunidades de mejora, de tal forma que podamos establecer planes de acción y seguir por el camino de la mejora continua para cumplir las expectativas de los clientes.

En el 2017 evaluamos los siguientes aspectos: calidad, garantía y respaldo del producto, empaque, cumplimiento en la entrega, transporte, servicio al cliente, acompañamiento técnico, asesoría técnica frente a reclamos, apoyo de material publicitario y promocional.

El estudio fue desarrollado ejecutando la metodología de entrevista personal con los clientes.

88%
Calificación
promedio de los
aspectos evaluados.

Resultados de nuestro estudio de satisfacción de clientes:

ASPECTOS EVALUADOS	2016	2017
Calidad, garantía y respaldo de los productos	97%	96%
Material publicitario y promocional – mercadeo	77%	83%
Servicio al cliente	90%	90%
Cumplimiento en la entrega	81%	88%
Asesoría técnica frente a reclamos	86%	91%

Canales de Comunicación con **Nuestros Clientes**

Como parte de nuestros medios de comunicación permanente, tenemos la página web en la que se puede encontrar información general de la compañía, de nuestros productos, el simulador técnico, certificaciones y protocolos.

De igual forma, la estrategia digital abarca las redes sociales como un espacio de interacción entre CENTELSA y los diferentes grupos de interés.

Nuestro contenido en redes está orientado para que las instituciones educativas, clientes, proveedores, trabajadores y todos nuestros grupos de interés conozcan de nuestros productos, los procesos que llevamos a cabo y noticias de la empresa.



@Centelsa: Cables de Energía y Telecomunicaciones



@CentelsaCables



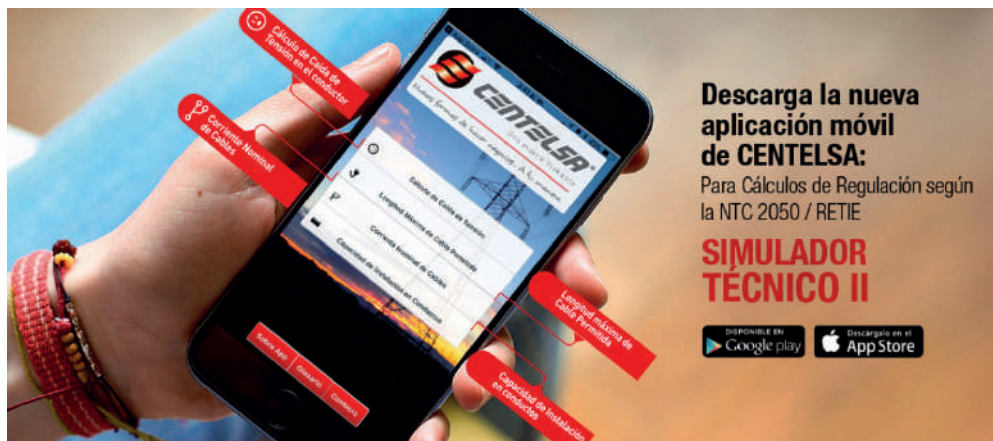
@Centelsacolombia



Centelsa Colombia



@Centelsa



102-43

Etiquetado de **Productos**

El etiquetado lo tienen el **100% de nuestros productos.**

Las etiquetas son elaboradas dando cumplimiento a los requisitos exigidos por las diferentes normas de fabricación, el Reglamento Técnico de Instalaciones Eléctricas RETIE y a su vez teniendo en cuenta las especificaciones propias de nuestros clientes.

Para CENTELSA el cumplimiento de las normas de calidad es uno de sus principales pilares en la fabricación y distribución de sus productos, caracterizándose así en el mercado nacional e internacional.

La información y el etiquetado de todos nuestros productos, obedece a los requerimientos mínimos que permiten identificar los productos fabricados por CENTELSA; de esta manera los grupos de interés los reconocen bajo sus características y especificaciones técnicas.

La información básica de nuestras etiquetas contiene: código de barras (lote), descripción del producto (fuente de los componentes), sellos de calidad que certifican el producto y cantidad; cualquier información adicional va sujeta a especificaciones de nuestros clientes.

Para nosotros es esencial conocer y cumplir los requisitos legales aplicables a la industria y en virtud de ello: (i) Cumplimos con la normatividad (ii) Identificamos y nos mantenemos actualizados de las obligaciones legales y regulación aplicable y (iii) Validamos periódicamente el cumplimiento de la normatividad vigente.

CENTELSA se acoge las normas que rigen la exigencia en la información mínima requerida en el etiquetado y las áreas responsables de este cumplimiento son Comercial, Técnica y Desarrollo.

Los resultados generados de la gestión referente al etiquetado de productos son respaldados con cero incumplimientos a la regulación existente en el tema, ya que no se nos interpuso ningún tipo de multa o sanción monetaria o no monetaria.



Mercadeo y **Publicidad**

Para CENTELSA es significativo por medio del área de Mercadeo, ofrecer a sus grupos de interés comunicaciones de mercadotecnia confiables, tales como lo son: publicidad, promoción y los patrocinios relacionados con nuestros productos publicitarios y promocionales, garantizando la transparencia en las diferentes actividades en las que se encuentre nuestra marca.

A partir de los estándares establecidos en el Manual de Imagen Corporativa de CENTELSA, la compañía certifica el cumplimiento y el buen uso de la marca y se cerciora de la presencia de la misma tanto a nivel nacional como internacional.



Los resultados generados de dicha gestión son respaldados con cero incumplimientos en las normativas y de los códigos voluntarios relativos a las comunicaciones de mercadotecnia. Esto significa que no se interpuso ningún tipo de multa o sanción monetaria o no monetaria a la compañía, debida a las prácticas de marketing.



417-3

Capacitaciones a Grupos de Interés

En el 2017 realizamos 38 capacitaciones en Colombia y Ecuador dirigidas a nuestros clientes, estudiantes de educación superior y otros grupos de interés, las cuales se llevaron a cabo de manera presencial.



Algunos de los temas dictados más relevantes fueron:



Estos espacios de encuentro tienen como objetivo fortalecer los lazos con la comunidad; capacitar a los usuarios sobre generalidades, componentes, parámetros, configuraciones, instalación y certificaciones de producto, además de ampliar nuestro mercado.

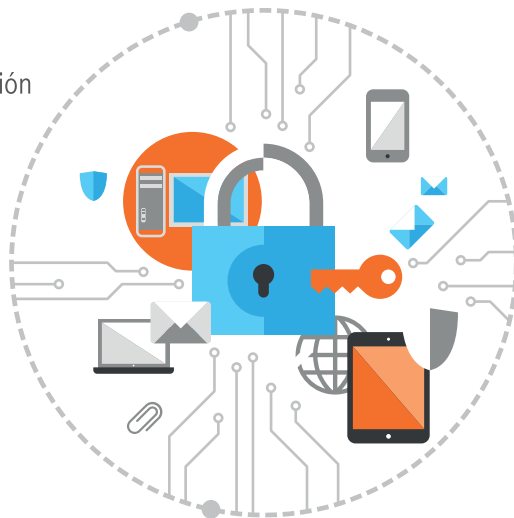
Con nuestras capacitaciones estuvimos presentes en:



Protección de los Datos Personales de los Clientes

CENTELSA como empresa privada que almacena y recolecta datos personales garantiza el tratamiento de manera segura y confidencial de los datos de su proveedores, contratantes, contratistas y empleados y en virtud de ello ha desarrollado e implementado una Política de Protección de Datos Personales. Nuestra empresa ha comunicado a los titulares de información que existe una Política de Protección de Datos Personales que contiene las directrices para el tratamiento de los datos recogidos; los responsables de la gestión para dar cumplimiento a lo establecido y los procedimientos de consulta y reclamación que le permitirán hacer efectivos sus derechos de acceso, consulta, rectificación, actualización y supresiones de los datos. Asimismo, se ha comunicado a los titulares de información que pueden consultar la Política enunciada en la página web: www.centelsa.com.co (módulo "CONTACTENOS").

Los resultados generados de dicha gestión son respaldados con cero incumplimientos reportados en relación con la violación de la privacidad y fuga de datos personales. Esto significa que no se recibió ninguna queja o reclamación por personas naturales, jurídicas o entes de control, relacionadas con la fuga de datos.



418-1
103

Gobierno Corporativo 2017

Grupo Directivo

En el 2017, nuestro Grupo Directivo estuvo conformado por el presidente, cinco vicepresidentes de las áreas de Técnica y Desarrollo, Operaciones, Recursos Humanos, Comercial y Finanzas, Cadena de Suministro y TI.



01

01 Martha Cecilia González Mira
Vicepresidenta de Recursos Humanos

02

03 Diego Zafra Gerena
Presidente CENTELSA

03

05 Héctor Enrique Sierra
Vicepresidente de Operaciones

04

02 Bernardo Guerrero Leib
Vicepresidente Comercial

05

04 Carlos Alfonso Lozano Cadena
Vicepresidente Técnica y Desarrollo

06

06 Javier Arango Mora
Vicepresidente de Finanzas, Cadena de Suministro y TI

Caracterización del Grupo Directivo

Nuestro Grupo Directivo es el encargado de visualizar y planificar el rumbo de la compañía, al igual que guiar y motivar a los colaboradores hacia un mismo objetivo.

Demográfica:

La caracterización demográfica de sus 6 integrantes, estuvo conformada por personal local de Colombia. En cuanto a la edad, la mayoría de los directivos se encuentran en un rango de edad entre los 46 y los 56 años y respecto a la caracterización por género, 1 mujer y 5 hombres.

GRI

102-18
202-2
405-1 (α)
103

Personal local



100%
Colombia

Género



1 Mujer



5 Hombres

Cadena de Suministro

En CENTELSA la Cadena de Suministro comprende una serie de procesos dentro de la empresa que abarcan desde la planificación de los materiales y suministros necesarios para la fabricación de los productos hasta la entrega del producto final al cliente.

Distribución de Compras

En el 2017 trabajamos con 636 proveedores:



Proveedores Nacionales

498



Proveedores Internacionales

138

Compras de materias y otros

La principal materia prima utilizada para la fabricación de nuestros productos es el alambón de cobre, el cual lo adquirimos en países como Perú, teniendo en cuenta que en Colombia la producción nacional de esta materia prima es escasa para abastecernos.

Sin embargo, aislamientos como el PVC y cuerdas de acero son de fabricación nacional. Igualmente, para la compra de repuestos, suministros y activos se prima a proveedores locales (de Colombia) con el fin de aportar al desarrollo y crecimiento de los productores de nuestro país y lograr el mejor tiempo de entrega que nos permita seguir operando con continuidad.

Distribución de compras totales 2017

En lo referente a la compra de repuestos, insumos y activos, la participación en valores de compras fue:

12% Proveedores Internacionales



82% Proveedores Nacionales



DISTRIBUCIÓN DE COMPRAS NACIONALES 2017

- **46,51%** Materia Prima
- **29,17%** Suministros
- **14,82%** Repuestos
- **9,51%** Activos



DISTRIBUCIÓN DE COMPRAS INTERNACIONALES 2017

- **98,57%** Materia Prima
- **0,17%** Suministros
- **0,33%** Repuestos
- **0,93%** Activos

El objetivo principal de la Cadena de Suministros es la planeación y el abastecimiento de materiales; el almacenamiento y distribución de los productos para contribuir al cumplimiento del servicio al cliente a través de las entregas.

En el 2017 no se presentaron cambios significativos en la Cadena de Suministros ni en la relación con los proveedores.



102-9
204-1
301-1
102-10
103

Nuestros proveedores

En el año 2017 incorporamos el proveedor MADEM S.A. para abastecernos de material de empaque como carretes de madera provenientes de Brasil, garantizando el tratamiento a las maderas y el uso de especies de reforestación.

Para asegurar la Cadena de Suministro bajo criterios de sostenibilidad, calidad, costos y oportunidad, el enfoque de gestión verifica si las actividades y resultados relacionados con los sistemas de gestión implementados por los proveedores son satisfactorios, adicional evaluar si sus operaciones, gestión administrativa y estados financieros, son conformes con los requerimientos y las disposiciones legales de CENTELSA.

Asegurar que los contratistas y proveedores cumplan con las disposiciones y requerimientos aplicados a los bienes o servicios que presta, es el principal enfoque de evaluación.

Compromiso Ambiental



Para asegurar la Cadena de Suministro bajo criterios de sostenibilidad, calidad, costos y oportunidad, el enfoque de gestión verifica si las actividades y resultados relacionados con los sistemas de gestión implementados por los proveedores son satisfactorios, adicional evaluar si sus operaciones, gestión administrativa y estados financieros, son conformes con los requerimientos y las disposiciones legales de CENTELSA.

Asegurar que los contratistas y proveedores cumplan con las disposiciones y requerimientos aplicados al bien o servicio que presta, es el principal enfoque de evaluación.

Salud y Seguridad



En el aspecto de salud y seguridad laboral, nuestros proveedores deben garantizar el cumplimiento de la legislación vigente en salud y seguridad en el trabajo, así como los procedimientos y políticas internas de la empresa.

Para los servicios prestados al interior de la empresa, el personal debe ser competente, conocer los riesgos propios de su trabajo y contar con los elementos de protección necesarios. De igual forma, antes del inicio de la actividad, se debe presentar copia del pago de la seguridad social y asistir al proceso de inducción de normas de seguridad.

En cuanto a los materiales suministrados por el proveedor deberán llegar con la información de los efectos potenciales en la salud humana y los síntomas causados por la exposición al producto.



Nuestros proveedores

En CENTELSA hemos extendido nuestro compromiso con el desarrollo sostenible, por esta razón desde 2017 elaboramos y entregamos a nuestros proveedores la declaración adjunta de Compromiso Social, en cuanto al no trabajo infantil, ni trabajo forzoso, el respeto por la libertad de asociación, la no discriminación, la prohibición de prácticas disciplinarias, el respeto por el horario de trabajo, remuneración de acuerdo con la ley, sistema de gestión, cumplimiento de sus políticas de RSE, información sobre las relaciones con otros subproveedores, inversión de nuevas tecnologías y promoción de transparencia en su Cadena de Suministro.

69
de nuestros
proveedores están
incluidos en la
declaración de
compromiso social.

Distribución del **Producto Terminado**

Para la distribución se cuenta con proveedores de transporte nacional que se encuentran en modalidad masivo, semimasivo y paqueteo.

La distribución se realiza en todo Colombia, entregando el producto a los distribuidores, empresas de energía, proyectos de hidroeléctricas, constructoras, almacenes de cadena, entre otros.

En CENTELSA tenemos establecido un procedimiento para la selección de los proveedores, con el fin de validar su situación financiera, las certificaciones de calidad, ambiental, seguridad, entre otras; los procesos de seguridad y de mantenimiento a vehículos. Adicionalmente, se realiza la evaluación a los proveedores de transporte en la que se tiene en cuenta los siguientes parámetros:

Cumplimiento en las Entregas	Sistemas de Seguridad
Manejo de la carga	Estado de los vehículos
Gestión Ambiental	Liquidación en cobro de fletes
Respuesta a Reclamos	Cobertura pólizas de seguro
Información Oportuna	Antecedentes de Siniestralidad
Disponibilidad de vehículos	Certificaciones (BASC-ISO 9001-ISO 14001-OHSAS 18001-ISO 28001)



407-1
408-1
409-1
102-9

Desempeño Económico

Nuestros resultados económicos evidencian el aporte que realizamos a los diversos grupos de interés para contribuir al desarrollo efectivo de la economía, en este sentido, después del periodo de desaceleración del 2016 que afectó las condiciones macroeconómicas, durante el 2017 CENTELSA realizó constantes esfuerzos por mantener las ventajas y aprovechar los aspectos en el sector de la infraestructura y el comercio exterior, que resultaron favorables para el país en temas de crecimiento. Todo el trabajo y esfuerzo del año anterior, permitió que la compañía no solo solidificara el vínculo de relaciones duraderas con sus clientes y proveedores, sino con sus colaboradores y comunidad en general.

DESEMPEÑO ECONÓMICO					
CIFRAS EN MILLONES DE PESOS COLOMBIANOS					
CONCEPTO		2016		2017	
		+	-	+	-
Valor Económico Generado	Ingresos Netos	697,699		670,486	
Valor Económico Distribuido	Costos Operativos		601,200		602,303
	Salarios y Beneficios Sociales para los Empleados		54,064		52,707
	Pagos a Gobierno		7,279		7,710
	Costos Financieros		7,413		15,039
	Otros		12,661		2,222
Valor Económico Retenido	Valor Económico Generado (-) Valor Económico Distribuido	15,082		-9,494	



102-7 (iii)
201-1
103

Responsabilidad Social

En CENTELSA tenemos el firme compromiso de continuar trabajando de manera sostenible, actuando en armonía en nuestra condición de actores económicos del desarrollo, generando valor compartido con nuestros grupos de interés, respetando y protegiendo los recursos naturales, enfocando la gestión en los derechos humanos, el desarrollo familiar y profesional y las exigencias del mercado global, bajo un estricto cumplimiento de la ley, aunando nuestros esfuerzos hacia las iniciativas sociales, productos de alta calidad y una gestión ambiental.



Relaciones con Nuestros **Grupos de Interés**

En CENTELSA respetamos y reconocemos a nuestros grupos de interés y los incorporamos en nuestro modelo de gestión, involucrando a cada uno de ellos, en nuestras políticas corporativas, nuestros principios y valores de actuación, basándonos en la comunicación y participación constante.

CENTELSA identifica y prioriza sus grupos de interés bajo los criterios de:



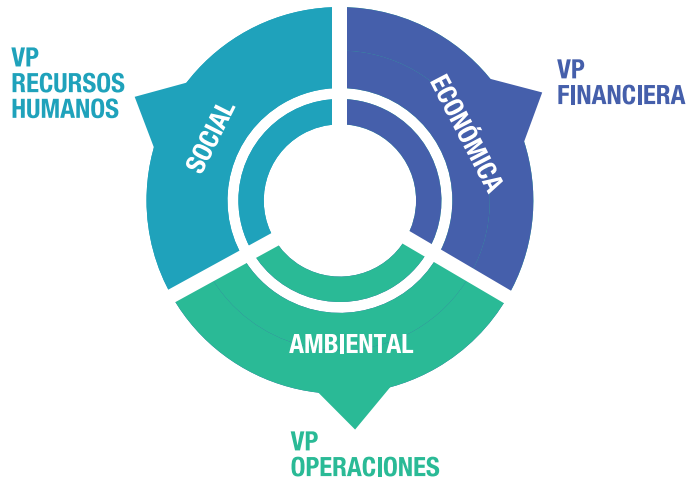
Estos son los grupos de interés de CENTELSA:



Responsabilidades Ambientales, Económicas y Sociales

En CENTELSA se reporta directamente a la Presidencia, las responsabilidades sobre los temas ambientales, económicos y sociales; estos últimos incluyen aspectos laborales y de relación con la comunidad.

En el 2017, las siguientes vicepresidencias fueron responsables de:



Principios del PACTO GLOBAL

Hacemos parte de Pacto Global de Naciones Unidas, la iniciativa de responsabilidad social mundial de mayor relevancia, que nuclea a empresas, instituciones y organizaciones de la sociedad civil.

Como adherentes, asumimos el compromiso de adoptar e informar, los esfuerzos y acciones realizados para promover los 10 principios de esta iniciativa que está compuesta con los ejes: Derechos Humanos, Estándares Laborales, Medio Ambiente y Anticorrupción.



Principios del PACTO GLOBAL



ÉTICA Y VALORES

Asuntos relevantes

- Cultura organizacional
- Derechos Humanos
- Transparencia de la gestión



AC

1-2-3-4-5-6-10



NUESTRA GENTE

Asuntos relevantes

- Educación y desarrollo profesional
- Salud y seguridad laboral
- Desarrollo económico y patrimonial



3-4-5



PLANETA

Asuntos relevantes

- Gestión ambiental
- Cultura ambiental



7-8-9



COMUNIDAD

Asuntos relevantes

- Presencia del mercado
- Satisfacción del cliente
- Productos y servicios de alta calidad



EL

MA

AC

1-2-3-4-5-6-7-8-9-10

DERECHOS HUMANOS

Principio 1: Las empresas deben apoyar y respetar la protección de los derechos humanos reconocidos universalmente, dentro de su ámbito de influencia.

Principio 2: Las empresas deben asegurarse de no actuar como cómplices de violaciones de los derechos humanos.

ESTÁNDARES LABORALES

Principio 3: Las empresas deben respetar la libertad de asociación y el reconocimiento efectivo del derecho a la negociación colectiva.

Principio 4: Las empresas deben apoyar la eliminación de toda forma de trabajo forzoso o realizado bajo coacción.

Principio 5: Las empresas deben apoyar la abolición efectiva del trabajo infantil.

Principio 6: Las empresas deben apoyar la abolición de las prácticas de discriminación en el empleo y ocupación.

MEDIO AMBIENTE

Principio 7: Las empresas deberán apoyar un enfoque de precaución respecto a los desafíos del medio ambiente.

Principio 8: Las empresas deben fomentar las iniciativas que promuevan una mayor responsabilidad ambiental.

Principio 9: Las empresas deben favorecer el desarrollo y la difusión de las tecnologías respetuosas con el medio ambiente.

ANTI CORRUPCIÓN

Principio 10: Las empresas deben trabajar en contra de la corrupción en todas sus formas, incluidas la extorsión y el soborno.

Objetivos de Desarrollo Sostenible (ODS)



En CENTELSA creemos en el cumplimiento de los Objetivos de Desarrollo Sostenible (ODS). Por eso en el 2017 trabajamos de manera comprometida para contribuir con estas metas globales.

Como compañía realizamos un ejercicio de reconocimiento y alineación de nuestra gestión empresarial con 12 de los 17 ODS, que hacen parte de la Agenda 2030 para el Desarrollo Sostenible y entraron en vigor oficialmente el 1 de enero de 2016.



ÉTICA Y VALORES



NUESTRA GENTE



PLANETA



COMUNIDAD



Capítulo 3

Nuestra Ética y Valores



Ética y Valores

Los valores corporativos de las empresas que pertenecemos al grupo Xignux y que nos orgullecemos de compartir, rigen y enmarcan el comportamiento diario de todos nuestros trabajadores. De igual forma, contribuyen a la generación de confianza y al liderazgo en el sector.

RESPECTO

En nuestra organización valoramos la dignidad de la persona, propiciamos su desarrollo personal y profesional, y apreciamos sus ideas y aportaciones. En consecuencia, promovemos un trabajo digno y fomentamos la calidad de vida de nuestros colaboradores y sus familias.



RESPONSABILIDAD

Asumimos la responsabilidad de nuestras decisiones y acciones, asegurando el cumplimiento de nuestros compromisos y la confiabilidad ante nuestros clientes, personal, instituciones financieras, proveedores, accionistas, comunidad y medio ambiente.



INNOVACIÓN

A través de la innovación buscamos sustentabilidad, crecimiento y liderazgo de la empresa, mediante el desarrollo de nuevos productos, servicios, procesos, negocios y mercados.



INTEGRIDAD

La honradez, la congruencia y la austeridad son nuestro compromisos. Hablamos con la verdad y actuamos en consecuencia, preservamos el patrimonio de la empresa, la comunidad y la persona.



ENFOQUE AL CLIENTE

Entender y superar las expectativas de nuestros clientes, consumidores y usuarios es una prioridad en nuestra empresa; de su satisfacción depende nuestra permanencia y crecimiento.



ESPÍRITU DE EQUIPO

Consideramos que los mejores resultados son posibles a través del trabajo en equipo, caracterizado por la apertura a nuevas ideas, espíritu de servicio, el respeto y el aprendizaje colaborativo en un clima de confianza.



**Nuestro Código de
Ética está
disponible para
consulta en:**

<http://www.centelsa.com/codigo-de-etica/>



103
102-16
102-12

Fomento de los Valores y Código De Ética

Durante todo el año, fomentamos y recordamos los valores a través de campañas de sensibilización que se llevan a cabo en los medios de comunicación interna. De igual forma, el personal que ingresa a la compañía recibe la información y explicación de los valores en el proceso de inducción y firma la declaración personal de adhesión que es entregado al área de Recursos Humanos.

En CENTELSA tenemos el Código de Ética de Xignux, el cual define las responsabilidades y los criterios de actuación de todas las personas que laboramos en las empresas del grupo y rige las relaciones con los grupos de interés, de tal manera que podamos tener un ambiente de trabajo digno y a su vez seguir creciendo de manera sustentable.

En el código están definidos nuestros valores; las normas éticas como el respeto por la dignidad de la persona y el reconocimiento de sus derechos, la relación con clientes, proveedores, autoridades y comunidad, el manejo de la información, los regalos y atenciones, la protección de los activos, el cuidado del medio ambiente y la salud y seguridad en el trabajo; la divulgación del código; el comité de ética; las sanciones; el cumplimiento del código; el sistema de denuncias y el formato de declaración que firman los trabajadores como parte de su conocimiento y compromiso con lo establecido en este código.

Campaña de Comunicación:

Con el objetivo de sensibilizar a todos nuestros colaboradores sobre la importancia de actuar bajo el marco de nuestros valores corporativos, en el 2017 realizamos la campaña de comunicación “Vivimos los valores en CENTELSA”, a través de la cual se dio a conocer las diferentes situaciones del entorno laboral en el que se evidencia y se pone en práctica los valores.



Los valores de CENTELSA rigen y enmarcan el comportamiento diario de los colaboradores dentro de la organización.



Fomento de los Valores y **Código De Ética**

Comité de Ética:

Contamos con el Comité de Ética para atender cualquier asunto relacionado con el Código y su aplicación. Este comité se reúne mensualmente con el fin de estudiar los casos de denuncias por desviaciones al Código de Ética y determinar las acciones a tomar en cada caso que se presente para la resolución justa, equitativa y congruente; además, tiene la facultad de aplicar sanciones que irán en función de la gravedad de las faltas cometidas.



Trimestralmente, nuestro Comité de Ética se reúne con la Junta Directiva para informar sobre la gestión desarrollada.

- 01
 - 02
 - 03
 - 04
 - 05
- | | |
|--------------------|------------------|
| 01 Pablo Rios | 04 Julio Herrera |
| 02 Mario Prado | 05 Felipe Pérez |
| 03 Martha González | |

En el 2017 se presentaron dos casos de denuncia relacionados a la protección de activos y relación clientes y proveedores, los cuales fueron resueltos de manera satisfactoria.

Fomento de los Valores y **Código De Ética**

Cultura de Denuncia:

En CENTELSA contamos con los canales de denuncia para que nuestros colaboradores y grupos de interés puedan reportar los casos que constituyan una desviación del Código de Ética.



Línea de transparencia: 01 8000 979 741



Correo electrónico: codigodeetica@centelsa.com.co



Página web: www.centelsa.com
(sitio nosotros, código de ética)



Personalmente a través del jefe inmediato, el responsable de auditoría interna o recursos humanos, el Comité de Ética de CENTELSA o el Comité de Ética de Xignux.

**Las funciones del
Comité y su
funcionamiento están
regulados por la
resolución 652 y
1356 de 2012,
expedidas por el
Ministerio de Trabajo.**

Comité de Convivencia:

El Comité de Convivencia se encarga de construir y promover una sana convivencia para garantizar el bienestar de todos al interior de la organización. En CENTELSA tenemos un Comité el cual está conformado por dos representantes de nuestra empresa y dos representantes de los trabajadores, con sus respectivos suplentes. Los representantes de los trabajadores fueron elegidos por votación en febrero de 2017 para un periodo de dos años.

Teniendo en cuenta que al Comité se pueden reportar conductas relacionadas al maltrato, persecución, discriminación, entorpecimiento e inequidad, durante el 2017 solo se presentó una queja formal por parte de un trabajador, que posteriormente se aclaró en las indagaciones hechas por el Comité en las sesiones, y en la cual no se evidenció acoso laboral, ni ningún tipo de conducta discriminatoria o violatoria de los Derechos Humanos.

Como observación el Comité de Convivencia realizó una recomendación puntual al área en la cual se encontraba adscrito tanto el trabajador que realizó el reporte de la situación como a la persona reportada.



102-17

Derechos Humanos

Todas las empresas tienen la responsabilidad de respetar los Derechos Humanos, sin importar el territorio donde realicen sus operaciones, ya que este respeto es una obligación adicional al cumplimiento de la normatividad nacional. Este deber que se le impone a las empresas, es un tema transversal a todas las operaciones de la organización.

CENNELSA está comprometido con el respeto y promoción de los Derechos Humanos enfocando su gestión desde un actuar ético, cumpliendo la normativa nacional e internacional, asegurando que en todas sus operaciones se cumplan las normas en esta materia, poniendo especial atención a nuestra Cadena de Suministro, que es donde se producen o generan la mayoría de impactos.

Anticorrupción:

CENNELSA, como compañía que realiza transacciones internacionales de forma directa y a través de terceros, implementó el Sistema de Autocontrol y Gestión de Riesgos Empresariales (SAGRE). A través de dicho sistema: (a) Se fortalecen y articulan diversos procedimientos y actividades que venía ejecutando la Compañía en materia de Ética, Lavado de Activos y Financiación del Terrorismo; (b) Se adopta un programa de transparencia y ética empresarial para dar cumplimiento a lo ordenado en la Ley 1778 de 2016; (c) Se contemplan las instrucciones respecto de la estructuración, ejecución y supervisión de las acciones dirigidas a la prevención efectiva del Fraude y Corrupción y (d) Se integran los valores y principios organizacionales con los procesos del negocio y de control interno, garantizando su implementación efectiva, así como los procesos de debida diligencia y sistemas adecuados de alertas y denuncias.

Comunicación de políticas y procedimientos anticorrupción:

En el marco del Programa de Transparencia y Ética Empresarial, CENNELSA realiza actividades enfocadas al cumplimiento de la Ley Anti-Soborno, las cuales le permiten prevenir, detectar y corregir situaciones que tengan la potencialidad de convertirse en una infracción a dicha Ley:

(i) Política Antisoborno y Anticorrupción, (ii) Código de Conducta y Buen Gobierno, (iii) Programa de Transparencia y Ética Empresarial, (iv) Código de Ética, (v) Comité de Auditoría, (vi) Comité de Finanzas, (vii) Cláusulas de Salida, (viii) Oficial de Cumplimiento, (ix) Matriz de Riesgos y Controles.

Así mismo, como parte de la divulgación de las políticas y procedimientos relacionados a temas de anticorrupción, se desarrollaron comunicados, con el objetivo de recordar e informar a los colaboradores la existencia del programa, Manuales, Políticas relacionadas y su forma de consulta, empleando canales de comunicación como pantallas y correo electrónico; además se dictaron capacitaciones sobre la materia al grupo directivo y al personal administrativo de la organización.



205-1
205-2
103

Derechos Humanos

Resultados en materia de Derechos Humanos durante el año 2017:

Prevención de la Discriminación

- No se reportaron casos o denuncias por discriminación.

Prevención del Trabajo Infantil

- No se presentó ningún incidente relativo a casos de trabajo infantil.

Prevención del Trabajo Forzoso

- No se reportaron casos de trabajo forzoso en nuestro centro de operación.

Conducta Ética Frente a la Libre Competencia

- No se presentaron demandas o acciones legales por conductas anticompetitivas y prácticas de monopolio.

Anticorrupción

- No se presentaron casos o quejas de corrupción.

Equidad de Género

Los factores de género, raza, edad, estado civil, religión o ideología política no influyen en nuestras decisiones de contratación, promoción y demás procesos laborales, por eso desde 2016 hacemos parte del proyecto de equidad laboral EQUIPARES el cual hace parte del Programa de las Naciones Unidas para el Desarrollo (PNUD).



406-1
408-1
409-1
206-1
103

Derechos Humanos

Prácticas de Seguridad y Derechos Humanos

Para CENTELSA es importante que en los diferentes procesos que se llevan a cabo en la organización, se garantice el cumplimiento y respeto de la persona. Por esta razón, el 90% del personal encargado de la seguridad recibió por parte de la empresa a la que pertenecen, capacitación sobre Derechos Humanos durante el año 2017. Esto con el fin de garantizar que en el ejercicio de sus funciones se respeten a cabalidad estas garantías y actúen de acuerdo a los valores de la compañía definidos en el Código de Ética.

Libertad de Asociación y Negociación Colectiva

En CENTELSA respetamos el derecho a la libertad de asociación, por ende reconocemos como representante legal de los trabajadores al sindicato "SINTRAIME" y con quien realizamos los procesos de negociación de la convención colectiva de trabajo.

Como parte de la libertad de asociación y del trabajo en conjunto con los representantes de los trabajadores:

- Facilitamos los permisos para asuntos sindicales de acuerdo con lo establecido en la convención;
- Permitimos la divulgación de información en carteleras;
- Descontamos de nómina la cuota ordinaria y otras establecidas por SINTRAIME.
- Contamos con ocho comités paritarios: deportes, disciplinarios, vivienda, negociación, becas, transporte, casino y COPASST; quienes se reúnen periódicamente para revisar y trabajar en los temas que le compete a cada comité de acuerdo con los requerimientos, necesidades y expectativas tanto de la organización como de los colaboradores.

En el 2017 los directivos de SINTRAIME participaron en seminarios, talleres, cursos y congresos sobre los siguientes temas: salud y seguridad en el trabajo, Derechos Humanos, solidaridad, tesorería en finanzas, negociación colectiva, educación sindical, entre otros.

En el 2017 estaba vigente la Convención Colectiva de Trabajo XXIX 2017- 2019.



410-1
407-1
412-2
102-41
103

Derechos Humanos

Plazo de Aviso Mínimo sobre Cambios Operacionales:

Con relación a los períodos mínimos de preaviso sobre los cambios operativos, en la Convención Colectiva de Trabajo de CENTELSA, específicamente en el Artículo 4, se tiene establecido un aviso de 30 días anteriores a la terminación del contrato de trabajo.

Es importante indicar que este tipo de anotaciones únicamente aplican para los contratos de trabajo a término fijo.

Transparencia de la Gestión con **Grupos De Interés**

En CENTELSA la transparencia y la anticorrupción se gestionan a partir de la implementación de mecanismos de comunicación y relacionamiento para los grupos de interés que faciliten procesos de información, educación y conversación soportados en la veracidad, suficiencia, pertinencia, oportunidad y claridad sobre la gestión empresarial con el propósito de garantizar la confianza de los grupos de interés. A su vez la organización integra los esfuerzos que se realizan desde diferentes áreas de la organización entorno a la ética, la transparencia y la gestión anticorrupción; con el fin de evitar la materialización de riesgos asociados al fraude y la corrupción.

En este sentido, reconocemos que llevar a cabo nuestras operaciones en un marco de transparencia y cero corrupción es un elemento clave para aportar al desarrollo y bienestar de los grupos de interés y de los lugares donde hacemos presencia; es por esto que el compromiso organizacional con la transparencia y la anticorrupción son la base de la Responsabilidad Social Empresarial declarada y son factores de gestión fundamentales para el logro del propósito y el aporte a la sostenibilidad y el fortalecimiento de la reputación corporativa.



Capítulo 4

Nuestra Gente



Nuestra Gente

El trabajo decente es un concepto que expresa el deber ser, acerca de un empleo digno o lo que se entiende por un buen trabajo. Como lo plantea la Organización Internacional del Trabajo (OIT), el trabajo decente responde a cuatro objetivos estratégicos: el respeto y garantía de los derechos en el trabajo, la generación de oportunidades para el empleo, la protección social y el diálogo social.

A su vez cada uno de estos aspectos, cumple una función en el logro de metas más amplias como lo son los Objetivos de Desarrollo Sostenible (ODS), pues permiten la inclusión social, la erradicación de la pobreza, el fortalecimiento de la democracia, la realización personal, el bienestar y el desarrollo integral de las personas.

Gran parte del éxito en la implementación de iniciativas y la obtención de logros que aporten a la sostenibilidad, depende de la adecuada gestión del talento humano de la empresa, pues es el grupo de interés colaboradores el que moviliza la organización hacia el cumplimiento de su propósito y objetivos; así como a mantener un adecuado proceso de relacionamiento con todos los grupos de interés y el ambiente.

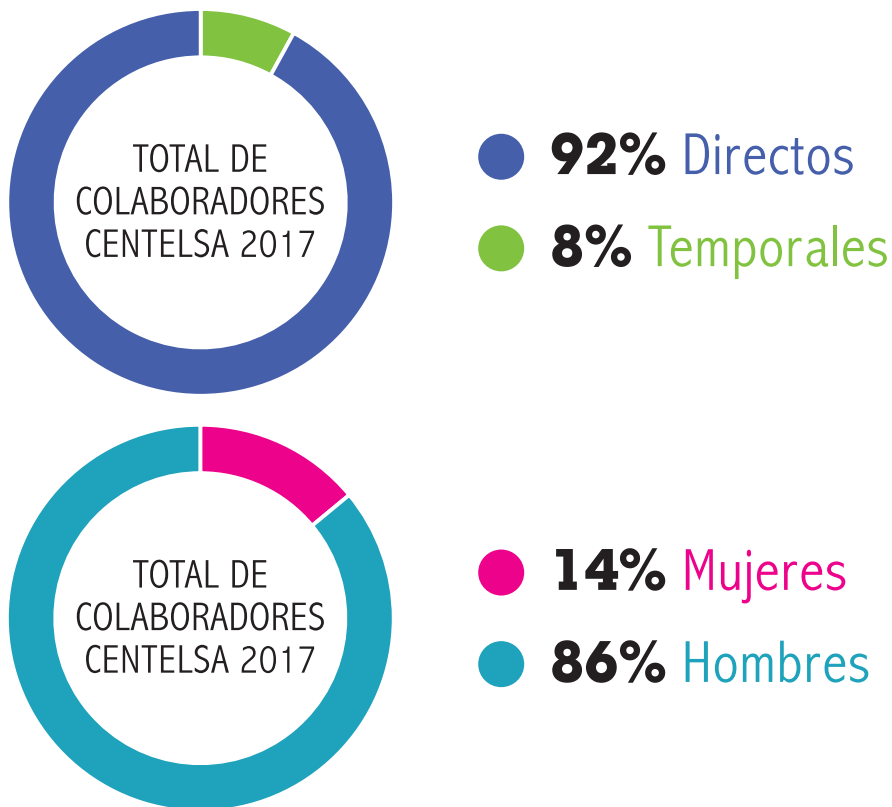
CENTELSA en el marco de su modelo de Responsabilidad Social Empresarial, reconoce que su actuar empresarial está sometido a riesgos internos y externos que pueden tener impactos en materia de trabajo decente, en este sentido el gestionar la calidad del clima organizacional y el desarrollo de condiciones de calidad de vida en sus trabajadores, se convierte en un tema relevante frente al cual se asumen compromisos en el marco de la gestión.

Por esta razón, valoramos a nuestros empleados y reconocemos el talento humano como el principal recurso de la compañía, siendo las personas el epicentro del modelo de gestión humana.



Nuestros Colaboradores

Para el 2017 en CENTELSA, contamos con un total de 706 empleados directos y temporales, donde el 100% de los 653 empleados directos están por medio de un contrato indefinido y laboran a tiempo completo.



En CENTELSA es importante generar empleo para las personas del país en el que llevamos a cabo nuestras operaciones, pues de esta manera estamos aportando al progreso del país y contribuyendo a la disminución del desempleo.

Son de Origen Local



99% de los empleados directos

100 % de los temporales

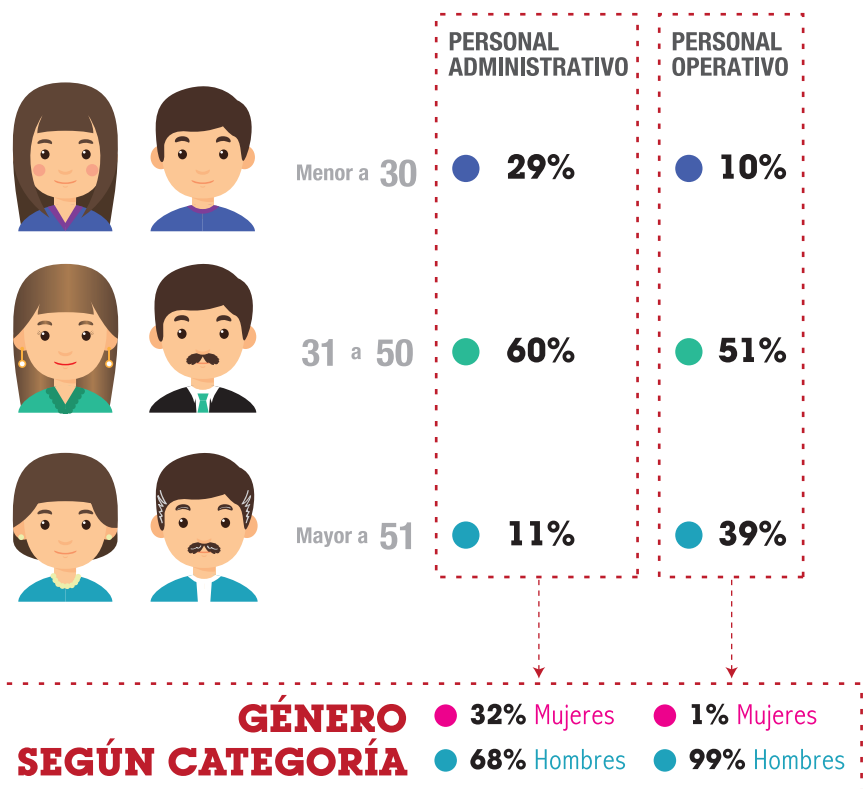


- 102-7 (i)
- 102-8
- 404-1
- 405-1(b)
- 405-2
- 202-1

Nuestros Colaboradores

En CENTELSA contamos con el personal operativo que trabaja directamente con la fabricación de nuestros productos en las diferentes plantas de producción y el personal administrativo que garantiza el funcionamiento, organización y planificación de las actividades empresariales. De los 653 empleados directos el 60% corresponde al personal operativo y el 40% administrativo.

RANGO DE EDAD SEGÚN CATEGORÍA 2017



Nuestros Colaboradores

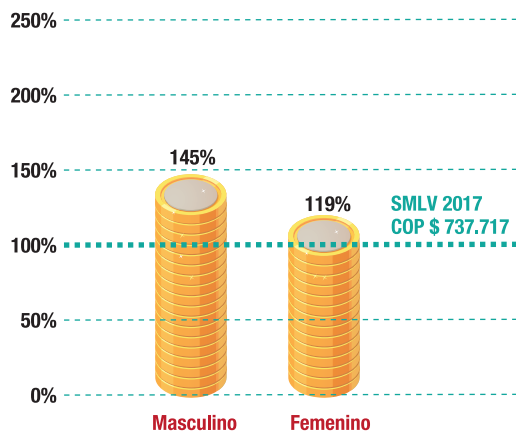
Otro aspecto importante que impacta en una vida digna es el salario, a través del cual garantizamos que los trabajadores puedan acceder a diferentes servicios y satisfacer tanto sus necesidades personales y familiares.

Frente a este tema, la relación entre el menor salario masculino y el menor salario femenino son de la siguiente manera:

$$\text{RELACIÓN} = \frac{\text{MENOR SALARIO FEMENINO}}{\text{MENOR SALARIO MASCULINO}} = 82\%$$

Al comparar el salario mínimo legal vigente (SMLV) para el 2017 en Colombia con los menores salarios del personal tanto para mujeres como hombres, los pagados por nuestra empresa se posicionan por encima del 100% y se evidencia con la siguiente gráfica.

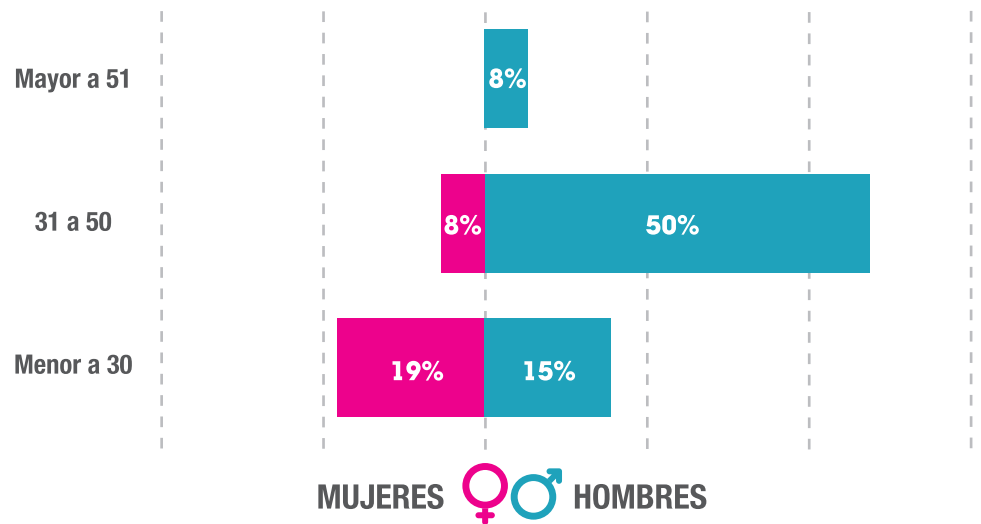
RELACIÓN ENTRE EL MENOR SALARIO Y SMLV 2017



Nuevas Contrataciones

En el 2017 se vincularon a CENTELSA 48 personas de procedencia nacional. En el siguiente gráfico se especifica el porcentaje según rango de edad y género.

PORCENTAJE SEGÚN RANGO DE EDAD Y GÉNERO DE LAS NUEVAS CONTRATACIONES 2017



En el 2017 la rotación fue de 7,07%. Esto se debió principalmente a la rotación el personal masculino operativo y administrativo, en donde se evidenció una rotación en los hombres mayores de 50 años, que obedece a retiros por inicio del periodo de jubilación.

TASA DE ROTACIÓN ANUAL DE PERSONAL Administrativo durante el 2017

RANGO DE EDAD	FEMENINO	MASCULINO
Menor a 30	17,6 %	6,4 %
Entre 31 y 50	14,6 %	10,8 %
Mayor a 51	16,7 %	22,6 %



TASA DE ROTACIÓN ANUAL DE PERSONAL Operativo durante el 2017

RANGO DE EDAD	FEMENINO	MASCULINO
Menor a 30	0,0 %	2,4 %
Entre 31 y 50	N.A.	1,1 %
Mayor a 51	N.A.	5,5 %

Calidad de Vida en la **Empresa**

Nuestros programas de calidad de vida están diseñados para aportar al bienestar integral de nuestros empleados y sus familias, contribuyendo a fortalecer nuestra responsabilidad social con su integridad.

Durante el 2017 nuestros colaboradores contaron con los siguientes beneficios:

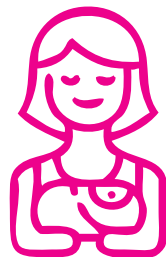


Servicio de Alimentación



Permisos Parentales

Para nosotros es importante que los padres puedan compartir con sus hijos cuando nacen según lo establecido en la ley colombiana. Durante el periodo objeto de informe se otorgaron las licencias de paternidad y maternidad correspondientes, garantizando además que la totalidad de colaboradores que accedieron a este beneficio fueron reincorporados a sus trabajos luego de terminado el tiempo de licencia.



3

LICENCIAS DE MATERNIDAD



10

LICENCIAS DE PATERNIDAD

33

Colaboradores de las áreas administrativas hacen parte del programa de Teletrabajo.

Teletrabajo

Desde el 2016 en CENTELSA, implementamos la modalidad de Teletrabajo, el cual tiene diversos beneficios como mejorar la satisfacción y la productividad de nuestros colaboradores, permitiéndoles ahorrar tiempo, dinero y trabajar por alcanzar los objetivos laborales. Así mismo encontramos un aporte significativo al cuidado del medio ambiente al disminuir la movilidad por menos viajes entre la casa y la oficina y reduce el consumo de huella de carbono y Co2 que se convierte en mejor calidad de aire.



401-3

Educación y Desarrollo Profesional

CENNELSA es una compañía que fomenta la educación como medio para alcanzar el bienestar y desarrollo integral. Por eso contamos con la siguiente política de formación:



POLÍTICA DE FORMACIÓN

Respaldar y fomentar el conocimiento de los trabajadores para que puedan alcanzar los estándares de competencia requeridos, desarrollar su potencial y contribuir al logro de los objetivos empresariales, esmerándose por su crecimiento, desarrollo y rentabilidad, y por la calidad de sus productos y servicios.



17.148
horas de
capacitación.

632
empleados
capacitados.

100%
de los
colaboradores
evaluados en el
Programa de
Evaluación de
Desempeño
Individual.

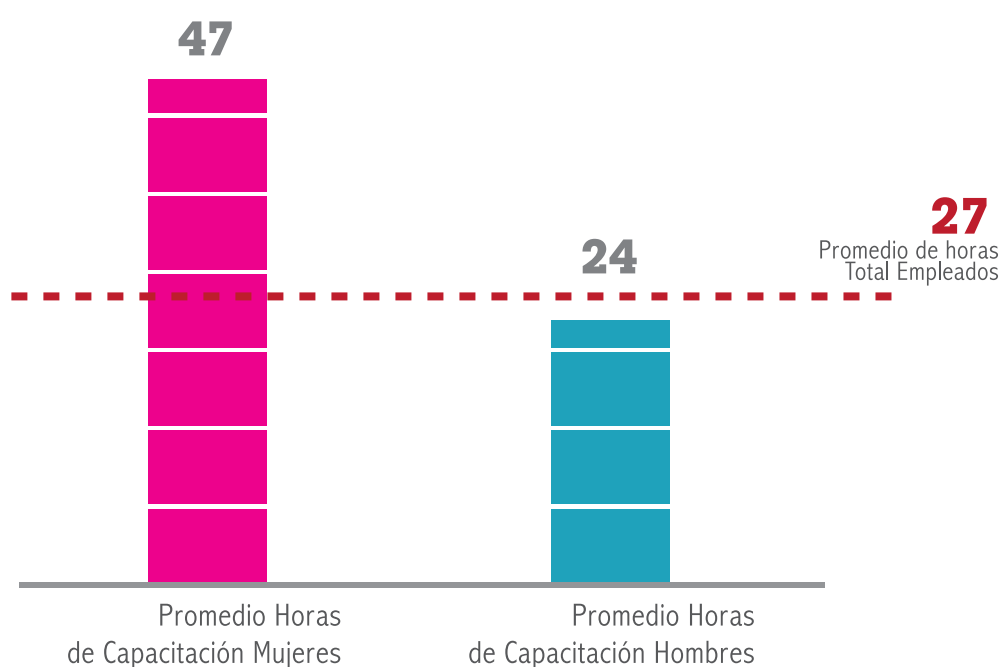
Al **98%** del
personal operativo
se le aplicó la
Evaluación de
Desempeño BIANUAL.

GRI

103
404-1
404-2
404-3

Educación y Desarrollo Profesional

Del total de horas de capacitación (17.148), el promedio de horas de capacitación por mujer fue de 47, mientras los hombres registraron un promedio de 24, es decir 23 horas menos que las mujeres y tres horas menos del promedio total de colaboradores que fue de 27.



En el 2017 se implementaron los siguientes programas de capacitación:

PROGRAMA	OBJETIVO	NÚMERO DE PARTICIPANTES
Certificación en Cultura CTX	Promover la cultura de trabajo Xignux, desarrollando competencias en el personal que les conduzca a la búsqueda de la mejora continua en cada uno de los procesos.	46
X-COACH	Desarrollar herramientas de coaching y liderazgo que contribuyan a optimizar el desempeño y competencias del talento clave en la organización	7
PROGRAMA DE LIDERAZGO	Potencializar el estilo de liderazgo, mejorando el direccionamiento y acompañamiento de los equipos a	33
COMUNICACIÓN ASERTIVA, SINERGIA Y PROACTIVIDAD	través de técnicas y herramientas prácticas. Fortalecer la comunicación asertiva, la sinergia y proactividad con el fin de alcanzar las metas establecidas en el equipo de trabajo y la calidad esperada en los procesos.	90% Área Operativa

Educación y Desarrollo Profesional

PROGRAMA	OBJETIVO	NÚMERO DE PARTICIPANTES
Aula Virtual CCX: SEGURIDAD VIAL	Prevenir accidentes de tránsito en vías internas y externas de la empresa.	382
Aula Virtual CCX: FABRICACIÓN DE CABLES	Conocer los procesos básicos para fabricar un cable de energía.	55
Aula Virtual CCX: ELECTRICIDAD BÁSICA	Conocer los principios de la electricidad identificando sus componentes básicos y la nomenclatura usada en los diferentes tipos de circuitos eléctricos.	37
Sistema Dispersión de Competencias (SDC): PRUEBAS ESPECIALES DE PRODUCTO TERMINADO	Certificar al personal en la competencia clave de pruebas especiales de producto terminado.	12
SDC: GESTIÓN DE SOLICITUDES PARA PROYECTOS RELACIONADOS CON CABLES SUBTERRÁNEOS DE ALTA TENSIÓN (AT) & EXTRA ALTA TENSIÓN (EAT)	Certificar al personal en la competencia clave de Gestión de Solicitudes para proyectos relacionados con cables subterráneos de Alta Tensión (AT) & Extra Alta Tensión (EAT).	5
SDC: INGENIERÍA DE AUTOMATIZACIÓN	Certificar al personal en la competencia clave de Ingeniería de Automatización.	1
AGENDAS DE DESARROLLO	Establecer las prioridades de crecimiento que guiarán su desarrollo individual.	32
EVALUACIÓN POR COMPETENCIAS 360° PARA NIVEL GERENCIAL	Identificar las necesidades de desarrollo de los líderes de área con el fin de fortalecer sus competencias laborales y alcanzar el éxito en sus procesos.	31

Educación y Desarrollo **Profesional**

Implementación de la plataforma virtual Centro de Conocimiento Xignux

En 2017 realizamos el lanzamiento oficial del aula virtual del Centro de Conocimiento Xignux (CCX), que tiene como propósito generar foros, cursos y comunidades de aprendizaje, donde se puede compartir información haciendo énfasis en los valores y el capital humano.

Para la implementación del aula virtual CCX se llevó a cabo un taller teórico práctico con los facilitadores internos para brindarles herramientas metodológicas y pedagógicas en la formación virtual, además una campaña de expectativa y desarrollo. Esta nueva herramienta les permite a nuestros colaboradores interactuar, desarrollar el conocimiento a través de la innovación y adquirir habilidades por medio de una metodología rápida que se combina con la versatilidad y simultaneidad.



Salud y Seguridad **Laboral**

En el 2017 iniciamos el proceso para conseguir la integración de nuestro Modelo de Salud y Seguridad Laboral (antes CONDUSEGURA), junto con un modelo ambiental, logrando una fusión que se renovó en septiembre con el nombre de ECOSEGURA, como un sistema de gestión estructurado que busca de forma equilibrada el desarrollo de las actividades de manera sana, segura y responsable con el medio ambiente. ECOSEGURA está certificado bajo las normas OHSAS 18001 e ISO 14001. Adicionalmente, nuestro sistema permite evidenciar el cumplimiento de los requisitos legales, el mejoramiento de la imagen corporativa, la competitividad en el mercado, la reducción de los costos y el mejoramiento de la calidad de vida de nuestros colaboradores.

Antes:

The logo for CONDUSEGURA features the word "CONDUSEGURA" in a bold, sans-serif font. The "CON" is in dark blue, "DU" is in red, and "SEGURA" is in dark blue. A stylized graphic element, resembling a lightning bolt or a curved line, is integrated into the letter "O".

Nuevo:

The logo for ecoSEGURA features the word "eco" in a light green, lowercase, rounded font, and "SEGURA" in a bold, blue, uppercase, sans-serif font. A stylized leaf graphic is positioned to the left of "eco", and a plug icon is positioned below "SEGURA". Below the main text, the tagline "Una conducta que transforma" is written in a smaller, grey font.

GRI

103
403-1
403-2
403-4

Salud y Seguridad Laboral

Por lo anterior y siendo consecuentes con las actividades pertinentes para un buen desempeño de ECOSEGURA, establecimos durante el 2017 la Política de Seguridad, Salud Laboral y Ecología

POLÍTICA DE SEGURIDAD Y SALUD EN EL TRABAJO 2017



CENTELSA, consciente de la responsabilidad social en el desarrollo de sus actividades productivas, determina los siguientes propósitos para garantizar un ambiente laboral saludable y seguro:

1. Promover el autocuidado como una cultura en la prevención de los accidentes de trabajo y las enfermedades laborales.
2. Intervenir los factores de riesgo de tipo Biomecánico, mecánico y físicos. De igual manera intervenir otros factores de acuerdo a la priorización derivada de los estudios de riesgo de la organización.
3. Fomentar la cultura de seguridad vial y la seguridad en el hogar.
4. Facilitar el desarrollo de las competencias laborales en los trabajadores como un medio para aumentar la capacidad de afrontar el trabajo de una forma segura y eficiente.
5. Implementar las medidas necesarias para la detección oportuna, el control y la reducción de los riesgos que se derivan de todos los procesos en la organización, especialmente en extrusión.
6. Impulsar un estilo de vida libre de consumo de cigarrillo, bebidas alcohólicas y sustancias psicoactivas en el desarrollo de las actividades laborales y en el núcleo familiar.
7. Garantizar que las condiciones de trabajo cumplan con los requisitos técnicos voluntarios, de tipo legal o contractual relacionados con Seguridad y Salud en el Trabajo.
8. Desarrollar las acciones que permitan mantener y mejorar continuamente el SG-SST CONDUSEGURA.


Diego León Zafra Gerena
Presidente CENTELSA

CONDUSEGURA
Siempre hay una razón para llegar bien a casa

Esta política corresponde al antiguo sistema de gestión CONDUSEGURA. La actual política del sistema de gestión ECOSEGURA entró en vigor a partir de septiembre 2017.

Salud y Seguridad Laboral

Medición del Sistema de Gestión ECOSEGURA:

Para nosotros es importante medir la gestión de ECOSEGURA con el fin de detectar los avances y oportunidades de mejora. De esta manera tenemos:

- Auditorías internas
- Auditorías externas
- Indicadores de gestión basados en el decreto 1072
- Revisiones gerenciales
- Revisiones por la dirección
- Revisiones del COPASST

Actividades de Salud y Seguridad Laboral:

Algunas de las actividades desarrolladas durante el 2017 fueron:

Jornada de Salud, Seguridad Laboral y Ecología



Capacitaciones



Salud y Seguridad **Laboral**

Talleres



Simulacros de evacuación



Salud y Seguridad Laboral

Día sin estrés



ACTIVIDADES EN
HIDRATACIÓN
FÁCIL, DE MANOS,
MASAJE
RELAJANTE,
PAUSAS ACTIVAS,
MUESTRA
COMERCIAL

Jornada de donación de sangre



CAMPAÑA DIRIGIDA A
COLABORADORES Y CONTRATISTAS

Salud y Seguridad Laboral

Creación y registro de la Unidad Vocacional de Aprendizaje en Empresa:

En el 2017 recibimos del Ministerio del Trabajo la autorización para la creación y registro de la Unidad Vocacional de Aprendizaje en Empresa (UVAE), la cual nos permite impartir Formación en Trabajo Seguro en Alturas.

Con la creación de la UVAE se logra un ahorro en el presupuesto de \$40.000.000 anuales aproximadamente que se invertían para la certificación externa del personal.

Comité Paritario en Seguridad y Salud en el Trabajo:

En CENTELSA contamos con el COPASST, como organismo para la promoción y vigilancia de las normas y reglamentos de seguridad y salud dentro de la empresa.



Indicadores de Salud y Seguridad Laboral:

Durante el año 2017 se presentó una disminución en la variación de accidentes laborales que corresponde a un 67% menos que en el 2016. Los eventos ocurrieron en un 100% a la población masculina y se evidenció también una reducción en enfermedades laborales con un 66% menos que el año 2016.

Frente a este panorama, en el 2018 seguiremos trabajando en el fortalecimiento de la cultura del autocuidado, la estandarización de las actividades identificadas con alto grado de peligrosidad, el mejoramiento de los programas de contratistas y proveedores y continuamos con las campañas de sensibilización en los medios de comunicación interna.

Integración y Desarrollo **Familiar**

En CENTELSA desarrollamos diversas actividades deportivas, recreativas y culturales para nuestros colaboradores y familiares, las cuales permiten la integración, la sana convivencia y el desarrollo integral de cada uno de sus participantes.



Celebración de Cumpleaños
100% De los colaboradores recibieron un detalle de cumpleaños.



Celebración del Día de San Valentín
Noche de fiesta. 160 Asistentes.



Celebración del Día de la Mujer
100 Mujeres.



Jornadas de Pesca
303 Participantes en abril.
161 Participantes en septiembre.



Celebración del Día de la Madre
44 Madres.



Celebración del Día del Padre
75 Padres.

Integración y Desarrollo **Familiar**



Campeonato de sapo, tejo y billar
65 Asistentes en octubre.
35 Asistentes en mayo.



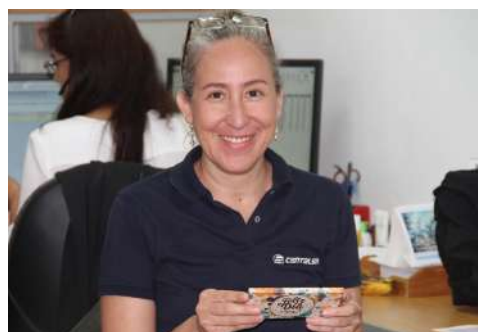
Media Maratón de Cali
49 Atletas.



Celebración Día del Niño
120 Asistentes.



Actividad: "Cuando grande quiero ser"
71 Participantes.



Amor y Amistad
200 Colaboradores.



Ciclopaseo
21 Participantes.

Integración y Desarrollo **Familiar**



Taller Recreativo de Niños
40 Niños.



Paseo de Cierre Deportivo
235 Asistentes.



Homenaje a la Lealtad
110 Homenajeados que cumplieron 5, 10, 15, 20, 25, 35 y 40 años en la compañía.



Entrega de Anchetas
925 Obsequio de navidad para todos nuestros colaboradores, personal temporal y contratista.

Desarrollo económico y patrimonial:

En CENTELSA facilitamos a nuestros colaboradores préstamos para hacer realidad sus sueños. En el 2017 otorgamos préstamos de vivienda, para materiales, de estudio, salud, por calamidad doméstica y de uso personal.



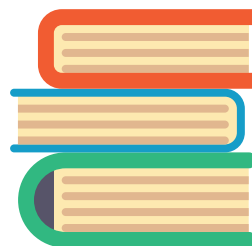
Integración y Desarrollo **Familiar**

El auxilio universitario corresponde al 100% del valor de la matrícula semestral.

Educación para nuestros colaboradores y familiares:

Como parte de nuestro compromiso con la educación de nuestros colaboradores y sus familiares, y siendo conscientes de la importancia de esta como un factor de progreso de la sociedad, en CENTELSA apoyamos la educación en el 2017 así:

93
hijos de colaboradores recibieron el auxilio universitario



38
colaboradores recibieron el auxilio para estudios superiores

Fondo de Empleados Visión Social:

En CENTELSA como parte del desarrollo económico y patrimonial de nuestros colaboradores, contamos desde el 2011 con el Fondo de Empleados Visión Social.



334 asociados

Integración y Desarrollo **Familiar**

Fondo de Empleados Visión Social:

BENEFICIOS PARA LOS ASOCIADOS

- Plan exequial para el grupo familiar
- Atención Psicosocial
- Celebración fechas especiales
- Actividades Recreativas
- Actividades Deportivas
- Líneas de crédito
- Líneas de ahorro
- Convenios para nuestros asociados
- Curso de artes y oficios
- Curso de Economía Solidaria
- Taller sobre salud financiera



En el 2017 se establecieron nuevos convenios para beneficio de nuestros asociados.

 <p>TURISMO</p>	 
 <p>SALUD Y BIENESTAR</p>	 
 <p>DEPORTE</p>	
 <p>EDUCACIÓN</p>	

Logros de nuestro fondo de empleados en el 2017:



Capítulo 5

Nuestro Planeta



Planeta

En CENTELSA orientamos nuestra gestión hacia el uso sostenible y responsable de los recursos naturales y el cuidado del medio ambiente en la zona de operación significativa de la compañía.

Nuestra gestión ambiental tiene un enfoque preventivo, que busca desde la fuente, controlar, minimizar y/o eliminar los impactos negativos que pueda generar nuestros procesos. Para ello, se han establecido programas para el manejo racional de los recursos naturales y la minimización de los residuos, usando estrategias de re-uso valorización y de sistemas de control para diferentes aspectos, todo esto enmarcado en el Sistema de Gestión Ambiental ISO 14001 certificado por ICONTEC.

Los resultados generados de la gestión ambiental son respaldados con cero incumplimientos a la regulación y leyes ambientales, ya que no tuvimos multas o sanciones monetarias o no monetarias.

Certificación ISO 14001:

Esta certificación, la cual se obtuvo por primera vez en el año 2003 nos permite asegurar que en nuestra empresa trabajamos teniendo un desempeño amigable con el medio ambiente. En abril de 2017 tuvimos la auditoría de renovación con el fin de verificar la continuidad y el mejoramiento de la gestión ambiental.

Como resultado se obtuvo que no se reportaron no conformidades, y se resaltó la claridad de los procesos, el fortalecimiento de las relaciones con las autoridades ambientales y la revisión permanente del sistema.

**En el 2018
tendremos la
auditoría de
actualización de
versión de la norma
ISO 9001-14001
por parte del
ICONTEC.**



103
307-1

Gestión Ambiental

En CENTELSA estamos comprometidos en lograr la satisfacción de nuestros clientes, colaboradores y accionistas, cumpliendo con la normatividad aplicable y los objetivos propuestos, en un equilibrio adecuado entre el desarrollo económico, el uso de los recursos y la conservación del medio ambiente.

1. Intervenir los impactos ambientales generados en los procesos productivos
2. Reportar oportunamente todo incidente o accidente ambiental
3. Implementar las medidas necesarias para la prevención, el control y la reducción de los riesgos ambientales que se derivan de todos los procesos.
4. Generar acciones que disminuyan la huella de carbono generada por los procesos de la empresa.
5. Fomentar hábitos del cuidado del medio ambiente entre la población trabajadora.

Riesgos Ambientales:

Se cuenta con una identificación de riesgos generales sobre el medio ambiente y las medidas de control básicas establecidas para ello. A través de ellos se busca minimizar e identificar con mayor detalle los impactos que se puedan estar causando.

Los principales impactos identificados son:



CONTAMINACIÓN DEL AGUA

Fomenta el cuidado del agua a través de acciones que permitan el cuidado responsable de este vital recurso natural. Puedes intervenir así:

- No arrojes al inodoro elementos como papel higiénico, toallas, tampones y demás objetos no biodegradables.
- No viertas ningún tipo de sustancia química por los desagües (pintura, aceites, grasa).
- No dejes la llave abierta mientras laves, te cepilles o enjabones las manos.



DESPERDICIO DE PAPEL

Implementa el ahorro y reciclaje de este material, realizando iniciativas que permitan su aprovechamiento. Puedes intervenir así:

- No imprimas correos o documentos que no son necesarios.
- No mezcles el papel con elementos contaminados o basura.
- Procure imprimir por ambos lados y reutilizar aquellas hojas impresas por una cara.



USO INADECUADO DE ENERGÍA

Reduce el consumo innecesario de electricidad, estableciendo mejoras eficientes que contribuyan al uso racional de la energía. Puedes intervenir así:

- No dejes encendida las luces de la oficina o puesto de trabajo cuando salgas.
- Activa el modo de bajo consumo en los aparatos electrónicos.
- Apaga el computador completamente cuando termines la jornada laboral.
- No dejes los equipos que se cargan con batería, conectados por mucho tiempo.

Gestión Ambiental

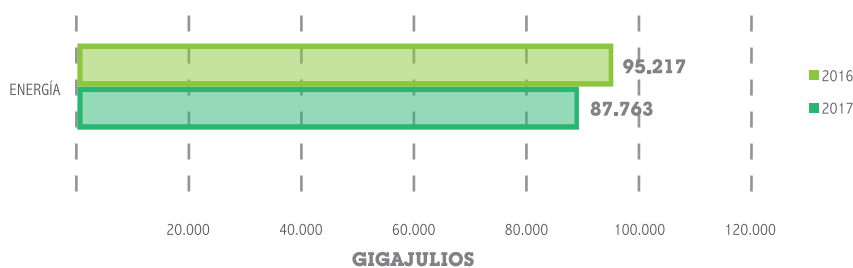
Consumo Energético:

En CENTELSA la energía es el principal recurso para cada una de las actividades que llevamos a cabo. Por ende, es de vital importancia controlar y reducir su consumo para aportar así al cuidado del medio ambiente y garantizar la eficiencia de nuestros procesos.

En cada uno de estos se realizan acciones de rendimiento, productividad y optimización para su reducción a través de técnicas como el TPS y los círculos de calidad, los cuales hacen parte de nuestra cultura de trabajo Xignux (CTX).

Para nosotros es importante el uso eficiente de la energía y la reducción en el consumo de la misma a través de la implementación de planes de acción que incluyen uso de nuevas tecnologías, motores de alta eficiencia, iluminación LED y por supuesto, campañas de sensibilización ambiental para el uso adecuado de este recurso. Por esta razón, al realizar el comparativo del consumo energético del año 2017 versus el del 2016, se obtiene una reducción de 5.454 Gigajulios.

CONSUMO ENERGÉTICO DE CENTELSA DURANTE LOS AÑOS 2016-2017



Consumo de Agua:

El agua es un recurso indispensable para la operación de CENTELSA, esto nos lleva entonces como empresa a pensar en el uso que le estamos dando y en la importancia de sensibilizar a nuestros colaboradores sobre el consumo adecuado tanto en la compañía como en sus hogares.

Por esta razón, nos hemos comprometido desde la gestión ambiental en el cuidado del recurso hídrico que en nuestro caso lo requerimos para el consumo doméstico y el uso en fábrica. De allí que constantemente llevamos un control del consumo para establecer planes de acción, verificamos anualmente el cumplimiento de la meta propuesta, efectuamos control de fugas, campañas de concientización y tengamos un sistema de recirculación de agua para el caso de producción.

Durante el año 2017 el consumo energético fue de: 87, 763 Gigajulios.

El consumo del agua en CENTELSA fue de 39.737 m³, la cual fue suministrada por el acueducto de agua municipal.



302-1
302-4
303-1
103

Gestión Ambiental

Tratamiento de aguas residuales:

En noviembre de 2016 inició el funcionamiento de nuestra primera Planta de Tratamiento de Aguas Residuales (PTAR), la cual realiza procesos físicos, químicos y biológicos con el fin de eliminar los contaminantes presentes en el agua utilizada para nuestros procesos domésticos. En el 2017 continuamos con este proyecto y dimos inicio a la implementación de la segunda PTAR, con el desarrollo de ambos sistemas cumplimos con la normatividad ambiental y nuestra responsabilidad social con el medio ambiente, al verter aguas residuales con la menor carga contaminante posible.

Recuperación de materiales:

Como se mencionó en el capítulo de Cadena de Suministro, para CENTELSA es importante contar con materias primas de la más alta calidad que a su vez garanticen la calidad y eficiencia de los productos que ofrecemos a nuestros clientes; además, que los proveedores cumplan los requisitos que tenemos establecidos y estén comprometidos con el desarrollo sostenible.

De igual forma, para nosotros es fundamental y como parte de la gestión ambiental, poder clasificar correctamente cada uno de los materiales, procesarlos adecuadamente y aprovechar nuestra capacidad para hacer un proceso de recuperación efectivo de algunas materias primas (a través de controles de producción y de desperdicio, mejoras en planta o proyectos que se enmarcan dentro del TPS y La Cultura de Trabajo Xignux) y de los materiales que se utilizan para el embalaje como son las bobinas.

En el 2017, el material reciclado fue el siguiente:



Gestión Integral de Residuos:

A continuación se presentan los residuos que generamos en el 2017 junto con su correcta disposición:

TIPO DE RESIDUO Por método de eliminación	RECUPERACIÓN (Toneladas)	INCINERADOS (Toneladas)
Peligrosos	-	0,042
No Peligrosos	1763	-
TOTAL	1763	0,042

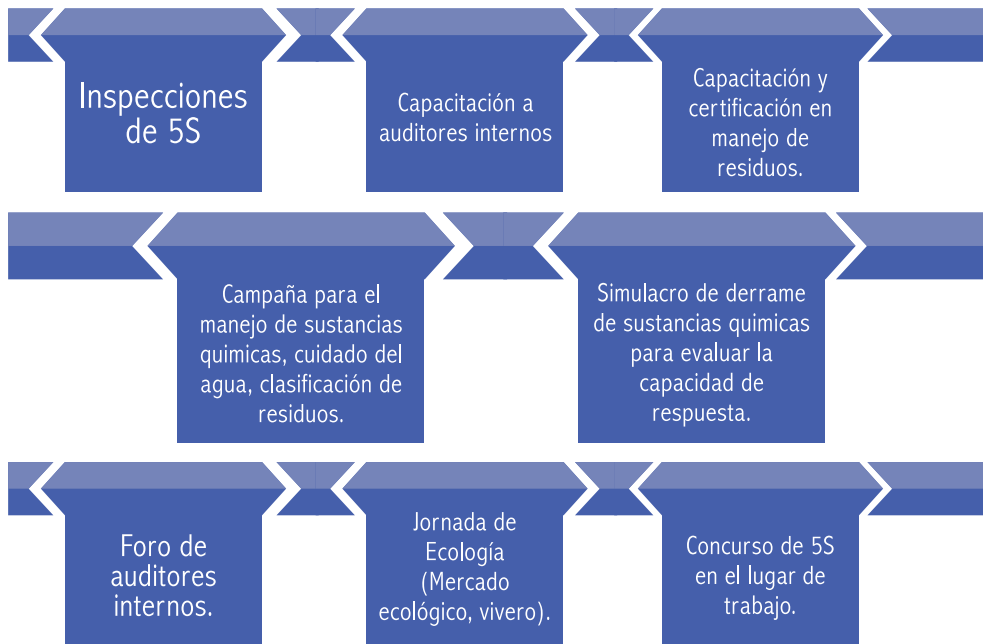


301-3
306-2
306-3
103

El porcentaje de remoción de carga contaminante de nuestras plantas es del 95%.

Cultura Ambiental

Como parte de nuestro compromiso con el medio ambiente y la responsabilidad social que tenemos de generar conciencia en nuestros colaboradores sobre el uso eficiente de los recursos naturales, hemos implementado y desarrollado actividades de cultura ambiental. De igual forma, como parte de la gestión hemos realizado capacitaciones y actividades que aportan al cumplimiento de los objetivos establecidos.



En el 2017 NO se presentaron derrames significativos de materiales (combustible, residuos, agua, entre otros).

Capítulo 6

Nuestra Comunidad



Comunidad

En el caso de CENTELSA y como está indicado en nuestro modelo de responsabilidad social, la comunidad es un ámbito de acción fundamental para nosotros y por eso hemos establecido programas que inciden positivamente en su desarrollo, para que contribuyan a la consecución de sus objetivos y especialmente aporten a la satisfacción de sus necesidades. De allí que las iniciativas que tenemos se basan no solo en lo que podemos desarrollar y ofrecer como organización sino también en lo que se acuerda previamente con ellos según sus áreas de interés.

En el 2017 implementamos y ejecutamos cinco programas de voluntariado, dos iniciativas sociales, recibimos visitas universitarias y trabajamos en alianza con otras organizaciones de diferentes sectores.

Iniciativas Sociales

Programas de Voluntariado:

En el 2015 implementamos por primera vez en CENTELSA dos programas de voluntariado, en los dos años siguientes hemos desarrollado más iniciativas, a través de las cuales nuestros colaboradores en calidad de voluntarios, brindan parte de su tiempo laboral, además capacidades y talentos en pro del desarrollo de las organizaciones y comunidades con las que trabajamos.

Programa de Voluntariado	Voluntarios por Programa
Apadrina un niño	39
Ecoamiguitos	24
ANSPAC Cali y Yumbo	20
Socios por un día	31
Regala una prenda, regala una sonrisa	112

665
horas de
voluntariado en el
2017



103
413-1

Iniciativas Sociales

Apadrina un Niño:

Desde 2016 se implementó este proyecto con la Fundación Monseñor Isaías Duarte Cancino, del cual nuestros colaboradores apoyan de manera voluntaria a través de un aporte de \$25.000 mensuales a niños de escasos recursos de sectores vulnerables de la ciudad de Cali.

Cada niño apadrinado recibe un paquete de desarrollo integral que incluye:



SALUD RECREACIÓN
ALIMENTACIÓN
REFUERZO ESCOLAR
EDUCACIÓN EN ARTES
CAPACITACIÓN A LOS PADRES

Cada uno de nuestros 39 padrinos recibe como beneficio la satisfacción de aportar a la formación de niños íntegros y multiplicadores de la labor social, la gratitud de los apadrinados y sus familias por brindarles una mejor oportunidad de vida.

Ecoamiguitos:

Con el apoyo de nuestros voluntarios, llevamos a cabo el programa Ecoamiguitos que tiene como objetivo enseñar a niños de 3 a 5 años de la Fundación el Caracolí en Yumbo, el uso adecuado de los recursos naturales y el cuidado del medio ambiente. Como parte del programa se leen cuentos, se hacen preguntas de comprensión lectora y actividades en donde los niños ponen en práctica los conocimientos aprendidos.

Los temas que se abordan en Ecoamiguitos son:

EL AGUA EL RECICLAJE
EL MEDIO AMBIENTE
LOS ANIMALES
LAS PLANTAS
EXPLORACIÓN Y CONOCIMIENTO DE LA NATURALEZA



Al final del programa, se realiza la graduación a la cual asisten los padres para conocer los resultados obtenidos y cada niño recibe tanto un diploma que certifica la culminación exitosa del programa.

100
Niños de la Fundación El Caracolí participaron en el programa Ecoamiguitos.

Iniciativas Sociales

Huertas Urbanas:

Como parte del desarrollo con las comunidades, implementamos el programa de Huertas Urbanas para promover la sana nutrición en familias del municipio de Yumbo, por medio de la siembra de productos de “pan coger” en huertas caseras elaboradas por los participantes con material reciclable.

CENTELSA estuvo presente en este proyecto, desde su estructuración, consecución de donación de semillas y maderas para el desarrollo del proyecto, así como el acompañamiento y seguimiento del mismo.

ANSPAC Cali y Yumbo:

En el 2017 llevamos a cabo el programa pro superación de la mujer “ANSPAC Cali y ANSPAC Yumbo”, que tiene como objetivo fortalecer los lazos familiares y aportar al desarrollo integral de las mujeres a través de la formación humana y el desarrollo de habilidades manuales para que puedan convertir esto en una fuente de ingresos para ellas y sus familias.

Así mismo, las participantes pudieron aprender y comprender los conceptos relacionados con el crecimiento humano y espiritual del ser. Para el año 2018 las graduandas continuarán su plan de formación en los ciclos básico y avanzado.

En este programa los procesos de formación son realizados por nuestros colaboradores que participan como voluntarios y quienes se preparan para enseñar algunos temas y manualidades como:



- Familia, pilar de la sociedad
- La fuerza educativa del amor
- Ayudar a los hijos a crecer
- Cómo organizar el tiempo
- Relaciones positivas
- La depresión
- El hogar de la mujer que trabaja
- Cómo vivir el duelo
- Ser buen vecino
- El matrimonio
- Lámpara con rollo de papel
- Balaca tejida
- Pulsera tejida en macramé
- Collar en técnica Kumihimo
- Cofre de cáscaras de huevo

45
Familias del barrio la Nueva Estancia de Yumbo conforman el proyecto.

73
mujeres culminaron el ciclo de formación de ANSPAC -Cali.

14
mujeres se graduaron del ciclo de formación básico de ANSPAC-Yumbo.

Iniciativas Sociales

Socios por un Día:

En CENTELSA sabemos que la educación y el desarrollo de habilidades, son pilares fundamentales para construir bases sólidas en el futuro de los jóvenes. Por esta razón desde el año 2016, creamos un espacio exclusivamente para estudiantes de bachillerato de último grado del colegio Santa Cecilia, donde se brindan las herramientas adecuadas para que afronten de manera asertiva el proceso de formación profesional e ingreso a la vida laboral.

Como parte de la finalización del programa, 88 jóvenes tuvieron la oportunidad de visitar CENTELSA, conocer los procesos y compartir con los profesionales de las áreas de su interés, además de aclarar dudas y recibir consejos útiles sobre su orientación e inserción a los estudios superiores.

Durante el programa se desarrollaron temas de proyección laboral, fortalecimiento de competencias, elaboración de la hoja de vida, entrevista laboral, etiqueta y protocolo.



Regala una prenda, regala una sonrisa:

En diciembre de 2017 realizamos nuevamente la campaña “Regala una prenda, regala una sonrisa” con el fin de que en esta fecha tan especial, nuestros colaboradores y contratistas donaran prendas de vestir y elementos de cuidado personal, para los niños y adultos con discapacidad intelectual de la Fundación Tobías Emanuel, la cual trabaja por el desarrollo psicosocial y bienestar de estas personas.

135 niños y adultos de la Fundación Tobías Emanuel recibieron el obsequio de Navidad.



Iniciativas Sociales

Campaña Sea 10:

En el 2017 hicimos parte de la campaña Sea 10, la cual tuvo como objetivo disminuir el desperdicio de alimentos en los comedores de CENTELSA. Esta iniciativa que tenía como eslogan “Sirve lo que quieras, come lo que sirves”, incentivaba a nuestros trabajadores a no dejar comida en sus platos para hacer un uso racional de los alimentos además de generar una alimentación balanceada.

Con la dinámica que consistía que por cada bandeja sin sobrantes se entregaba al colaborador una ficha de 10 gramos, se logró recolectar un total de 25.700 de estas. Esta campaña contó con el apoyo del Grupo Compass (servicio de comedor) y estaba dirigida apoyar a la Fundación Samaritanos de la Calle.



257
kilogramos de
alimentos fueron
donados a la
Fundación
Samaritanos de la
Calle.

Visitas universitarias:

Durante el desarrollo de este informe hemos mencionado el compromiso con la educación y sabemos que podemos aportar a la misma, por ello, abrimos cada año las puertas de CENTELSA para recibir la visita de los estudiantes universitarios de diferentes carreras, quienes aprenden de nuestros procesos y diversos temas. En el año 2017 recibimos las visitas de las siguientes universidades:



- Universidad Católica de Manizales
- Universidad Pontificia Bolivariana
- Universidad del Valle
- Universidad ICESI
- Universidad Javeriana
- Universidad Cooperativa de Colombia
- Universidad Autónoma de Occidente
- Universidad pedagógica y Tecnológica de Colombia
- SENA seccional Cali y Palmira

176
Estudiantes y
maestros visitaron
CENTELSA en 2017.

Capítulo 7

Tabla Estándar **GRI**



Tabla Estándar GRI

Estándar GRI	Indicador	Página o URL
	Fundamentos	
GRI 101: Fundamentos 2016	1. Principios para la elaboración de informes 2. Uso de los estándares GRI para la elaboración de informes 3. Redacción de declaraciones relacionadas con el uso de los estándares GRI	6 - 16 - 17
	Perfil de la Organización	
	102-1 Nombre de la organización	19
	102-2 Actividades, marcas, productos y servicios	10 - 24
	102-3 Ubicación de la casa matriz	21
	102-4 Ubicación de las operaciones	21
	102-5 Propiedad y forma jurídica	Sociedad anónima
	102-6 Mercados servidos	26
	102-7 Dimensiones de la organización	10 - 24 - 37 - 54
	102-8 Información de empleados y otros trabajadores	54
	102-9 Cadena de suministros	34 - 36
	102-10 Cambios significativos de la organización y la cadena de suministros	34
	102-11 Enfoque o principio de precaución	Con base en nuestro Sistema Gestión del Riesgo, se identifican y evalúan los riesgos que pueden existir hacia el medio ambiente por parte de nuevos proyectos, materias primas, recursos tecnológicos, entre otros.
102-12 Iniciativas externas	44	
102-13 Pertenencia a asociaciones	19	
Estrategia		
102-14 Declaración del encargado de la toma de decisiones	8	
Ética e Integridad		
102-16 Valores, principios, estándares y normas de comportamiento	20 - 44	
102-17 Mecanismos de consejo y preocupaciones éticas	47	
Gobierno Corporativo		
GRI 102: Indicadores generales 2016	102-18 Estructura de gobierno	7 - 33
	102-20 Responsabilidad ejecutiva sobre temas económicos, sociales y ambientales	40
	102-31 Revisión de temas económicos, sociales y ambientales	40
	Relacionamiento con Grupos de Interés	
	102-40 Listado de grupos de interés	39
	102-41 Acuerdos de negociación colectiva	50
	102-42 Identificación y selección de grupos de interés	39
	102-43 Enfoque de relacionamiento con grupos de interés	12 - 28 - 31 - 39
	102-44 Temas clave y preocupaciones de los grupos de interés	16
	Prácticas de Reporte	
	102-45 Entidades incluidas en los estados financieros consolidados	Los estados financieros corresponden a CENTELSA.
	102-46 Definición del contenido del reporte y el alcance de los temas	16
	102-47 Listado de temas materiales	16
102-48 Re-expresión de información	No se presentan ajustes sobre la información publicada en el anterior Informe de Responsabilidad y Desarrollo Sustentable. Para el Informe del año 2017 se utilizó la misma materialidad del año anterior, pero para esta nueva publicación se incluyeron como asuntos materiales los que dieron prioridad alta tanto para la empresa como para los grupos de interés. En los Informe de RSE de los años 2013, 2014, 2015 y 2016 se reportó la tasa de rotación como promedio mensual. A partir del año 2017 se reporta como tasa anual.	
102-49 Cambios en el reporte	En los Informe de RSE de los años 2013, 2014, 2015 y 2016 se reportó la tasa de rotación como promedio mensual. A partir del año 2017 se reporta como tasa anual.	
102-50 Periodo de reporte	6	
102-51 Fecha del reporte más reciente	Año 2016	
102-52 Ciclo de reporte	6	
102-53 Punto de contacto para cuestiones relacionadas con el reporte	3	
102-54 Declaración del reporte de acuerdo con los Estándares GRI	6	
102-55 Índice de contenidos GRI	87	
102-56 Verificación externa	La empresa ha decidido no someter a verificación externa el presente informe de responsabilidad social.	
Tema material: Desempeño Económico		
GRI 103: Enfoque de gestión 2016	103-1 Explicación del tema material y su alcance	37
	103-2 Enfoque de gestión y sus componentes	37
	103-3 Evaluación del enfoque de gestión	37
GRI 201: Desempeño económico 2016	201-1 Valor económico generado y distribuido	37

Estándar GRI	Indicador	Página o URL
Tema material: Presencia en el Mercado		
GRI 103: Enfoque de gestión 2016	103-1 Explicación del tema material y su alcance	21
	103-2 Enfoque de gestión y sus componentes	21
	103-3 Evaluación del enfoque de gestión	21
GRI 202: Presencia en el mercado 2016	202-1 Relación entre el salario mínimo por género y el salario mínimo local	54
	202-2 Proporción de órganos de gobierno provenientes de las comunidades locales	33
Tema material: Prácticas de Abastecimiento		
GRI 103: Enfoque de gestión 2016	103-1 Explicación del tema material y su alcance	34
	103-2 Enfoque de gestión y sus componentes	34
	103-3 Evaluación del enfoque de gestión	34
GRI 204: Prácticas de abastecimiento 2016	204-1 Proporción del gasto sobre proveedores locales	34
Tema material: Anticorrupción		
GRI 103: Enfoque de gestión 2016	103-1 Explicación del tema material y su alcance	48
	103-2 Enfoque de gestión y sus componentes	48
	103-3 Evaluación del enfoque de gestión	48
GRI 205: Anticorrupción 2016	205-1 Operaciones evaluadas sobre riesgos relacionados con la corrupción	48
	205-2 Comunicación y formación sobre políticas y procedimientos anticorrupción	48
Tema material: Comportamiento Anticompetitivo		
GRI 103: Enfoque de gestión 2016	103-1 Explicación del tema material y su alcance	49
	103-2 Enfoque de gestión y sus componentes	49
	103-3 Evaluación del enfoque de gestión	49
GRI 206: Comportamiento anticompetitivo 2016	206-1 Acciones legales por comportamiento anticompetitivo y prácticas de monopolio	49
Tema material: Materiales		
GRI 103: Enfoque de gestión 2016	103-1 Explicación del tema material y su alcance	34
	103-2 Enfoque de gestión y sus componentes	34
	103-3 Evaluación del enfoque de gestión	34
GRI 301: Materiales 2016	301-1 Materiales usados por peso o volumen	34
	301-3 Productos recuperados y sus materiales de embalaje	79
Tema material: Energía		
GRI 103: Enfoque de gestión 2016	103-1 Explicación del tema material y su alcance	78
	103-2 Enfoque de gestión y sus componentes	78
	103-3 Evaluación del enfoque de gestión	78
GRI 302: Energía 2016	302-1 Consumo de energía dentro de la organización	78
	302-4 Reducción del consumo energético	78
Tema material: Agua		
GRI 103: Enfoque de gestión 2016	103-1 Explicación del tema material y su alcance	78
	103-2 Enfoque de gestión y sus componentes	78
	103-3 Evaluación del enfoque de gestión	78
GRI 303: Agua 2016	303-1 Agua captada por fuente	78
Tema material: Efluentes y Residuos		
GRI 103: Enfoque de gestión 2016	103-1 Explicación del tema material y su alcance	79
	103-2 Enfoque de gestión y sus componentes	79
	103-3 Evaluación del enfoque de gestión	79
GRI 103: Efluentes y Residuos 2016	306-2 Residuos por tipo y método de disposición	79
	306-3 Derrames significativos	79
Tema material: Normativo Ambiental		
GRI 103: Enfoque de gestión 2016	103-1 Explicación del tema material y su alcance	76
	103-2 Enfoque de gestión y sus componentes	76
	103-3 Evaluación del enfoque de gestión	76
GRI 307: Cumplimiento normativo ambiental 2016	307-1 Incumplimiento de leyes y regulaciones ambientales	76
Tema material: Empleo		
GRI 103: Enfoque de gestión 2016	103-1 Explicación del tema material y su alcance	53
	103-2 Enfoque de gestión y sus componentes	53
	103-3 Evaluación del enfoque de gestión	53
GRI 401: Empleo 2016	401-1 Nuevas contrataciones y retiros de empleados	57
	401-2 Beneficios para empleados de tiempo completo que no son ofrecidos a empleados temporales o de medio tiempo	58
	401-3 Licencias de maternidad y paternidad	59
Tema material: Relaciones Trabajador Empresa		
GRI 103: Enfoque de gestión 2016	103-1 Explicación del tema material y su alcance	51
	103-2 Enfoque de gestión y sus componentes	51
	103-3 Evaluación del enfoque de gestión	51
GRI 402: Relaciones trabajador empresa 2016	402-1 Plazos de avisos mínimos sobre cargos operacionales	51
Tema material: Salud y Seguridad en el Trabajo		
GRI 103: Enfoque de gestión 2016	103-1 Explicación del tema material y su alcance	64
	103-2 Enfoque de gestión y sus componentes	64
	103-3 Evaluación del enfoque de gestión	64
GRI 403: Salud y seguridad en el trabajo 2016	403-1 Representación de trabajadores en comités formales de salud y seguridad entre la empresa y los trabajadores	64
	403-2 Tipos y tasas de accidentalidad, enfermedades laborales, días perdidos, ausentismo y número de víctimas mortales relacionadas con el trabajo	64
	403-4 Asuntos de salud y seguridad cubiertos en acuerdos formales con sindicatos	64

Estándar GRI	Indicador	Página o URL
Tema material: Formación y Educación		
GRI 103: Enfoque de gestión 2016	103-1 Explicación del tema material y su alcance	60
	103-2 Enfoque de gestión y sus componentes	60
	103-3 Evaluación del enfoque de gestión	60
GRI 404: Formación y educación 2016	404-1 Horas de formación promedio al año por empleado	60
	404-2 Programas para mejorar las habilidades de los empleados y de asistencia al retiro	60
	404-3 Porcentaje de empleados que reciben evaluaciones de desempeño y de desarrollo de carrera	60
Tema material: Diversidad e Igualdad de Oportunidades		
GRI 103: Enfoque de gestión 2016	103-1 Explicación del tema material y su alcance	33
	103-2 Enfoque de gestión y sus componentes	33
	103-3 Evaluación del enfoque de gestión	33
GRI 405: Diversidad e igualdad de oportunidades 2016	405-1 Diversidad de los órganos de gobierno y los empleados	33 - 54
	405-2 Relación entre el salario base y la remuneración de hombres y mujeres	54
Tema material: No Discriminación		
GRI 103: Enfoque de gestión 2016	103-1 Explicación del tema material y su alcance	49
	103-2 Enfoque de gestión y sus componentes	49
	103-3 Evaluación del enfoque de gestión	49
GRI 406: No discriminación 2016	406-1 Incidentes de discriminación y acciones correctivas implementadas	49
Tema material: Libertad de Asociación y de Negociación		
GRI 103: Enfoque de gestión 2016	103-1 Explicación del tema material y su alcance	50
	103-2 Enfoque de gestión y sus componentes	50
	103-3 Evaluación del enfoque de gestión	50
GRI 407: Libertad de asociación y de negociación colectiva 2016	407-1 Operaciones y proveedores en los cuales el derecho a la libertad de asociación y de negociación colectiva puede estar en riesgo	36 - 50
Tema material: Trabajo Infantil		
GRI 103: Enfoque de gestión 2016	103-1 Explicación del tema material y su alcance	49
	103-2 Enfoque de gestión y sus componentes	49
	103-3 Evaluación del enfoque de gestión	49
GRI 408: Trabajo infantil	408-1 Operaciones y proveedores con riesgos significativos de incidentes de trabajo infantil	36 - 49
Tema material: Trabajo Forzoso u Obligatorio		
GRI 103: Enfoque de gestión 2016	103-1 Explicación del tema material y su alcance	49
	103-2 Enfoque de gestión y sus componentes	49
	103-3 Evaluación del enfoque de gestión	49
GRI 409: Trabajo forzado u obligatorio	409-1 Operaciones y proveedores con riesgos significativos de incidentes de trabajo forzado u obligatorio	36 - 49
Tema material: Prácticas de Seguridad		
GRI 103: Enfoque de gestión 2016	103-1 Explicación del tema material y su alcance	50
	103-2 Enfoque de gestión y sus componentes	50
	103-3 Evaluación del enfoque de gestión	50
GRI 410: Prácticas de seguridad 2016	410-1 Personal de seguridad formado en políticas y procedimientos de derechos humanos	50
Tema material: Evaluación de Derechos Humanos		
GRI 103: Enfoque de gestión 2016	103-1 Explicación del tema material y su alcance	50
	103-2 Enfoque de gestión y sus componentes	50
	103-3 Evaluación del enfoque de gestión	50
GRI 412: Evaluación de Derechos Humanos 2016	412-2 Formación de empleados sobre políticas y procedimientos en derechos humanos	50
Tema material: Comunidades Locales		
GRI 103: Enfoque de gestión 2016	103-1 Explicación del tema material y su alcance	82
	103-2 Enfoque de gestión y sus componentes	82
	103-3 Evaluación del enfoque de gestión	82
GRI 413: Comunidades locales 2016	413-1 Operaciones con relacionamiento con las comunidades locales, evaluaciones de impacto y programas de desarrollo	82
Tema material: Mercadeo y Etiquetado		
GRI 103: Enfoque de gestión 2016	103-1 Explicación del tema material y su alcance	29
	103-2 Enfoque de gestión y sus componentes	29
	103-3 Evaluación del enfoque de gestión	29
GRI 417: Mercadeo y etiquetado 2016	417-1 Requerimientos de información y etiquetado de productos y servicios	29
	417-2 Incidentes de incumplimientos relacionados con la información y el etiquetado de productos y servicios	29
	417-3 Incidentes de incumplimientos relacionados con las comunicaciones de marketing	30
Tema material: Privacidad de Clientes		
GRI 103: Enfoque de gestión 2016	103-1 Explicación del tema material y su alcance	32
	103-2 Enfoque de gestión y sus componentes	32
	103-3 Evaluación del enfoque de gestión	32
GRI 418: Privacidad de clientes 2016	418-1 Quejas sustanciales sobre violaciones de la privacidad y pérdidas de datos de los clientes	32

Nuevas formas de hacer negocios...
A tu manera



CENTELSA[®]
CABLES DE ENERGIA Y DE TELECOMUNICACIONES S.A.

Una empresa Viakable

Este documento está impreso en Cartulina y Cartobond, ambos fabricados a partir de materia prima renovable, reciclable y procedente de plantaciones forestales certificadas por su manejo responsable.

Sus comentarios y sugerencias sobre el informe de sustentabilidad 2017 nos ayudan a seguir mejorando en la rendición de cuentas de nuestras actividades con valor social y ambiental.

Para ello los invitamos a escribirnos por correo electrónico a responsabilidadsocial@centelsa.com.co



www.centelsa.com.co