

# NİLÜFER BELEDİYESİ

---

# 2017 YILI

---

## KURUMSAL SOSYAL SORUMLULUK RAPORU

---





YAYINA HAZIRLAYAN

**Aslı HAYALOĞLU**

Bursa Nilüfer Belediyesi  
Strateji Geliştirme Müdürlüğü  
Yönetim Sistemleri Bürosu

## İLETİŞİM

**Bursa Nilüfer Belediyesi Başkanlığı**

İhsaniye Mah. Cumhuriyet Meydanı 2-A / 2-B Blok 16130 Nilüfer/Bursa

[www.nilufer.bel.tr](http://www.nilufer.bel.tr)

Tel: 0224 444 16 03

Faks: 0224 295 95 15

## İÇİNDEKİLER

1) İLERLEME BİLDİRİMİ HAKKINDA.....	4
2) KÜRESEL İLKELER SÖZLEŞMESİ HAKKINDA .....	5
3) KÜRESEL İLKELER SÖZLEŞMESİ DESTEK BEYANI.....	6
4) BELEDİYE BAŞKANI'NIN MESAJI.....	7
5) KİMLİK BİLGİLERİ.....	8
6) PAYDAŞLAR.....	13
7) İNSAN HAKLARI .....	18
8) ÇALIŞMA STANDARTLARI .....	37
9) ÇEVRE .....	48
10) YOLSUZLUKLA MÜCADELE .....	62
11) BÜTÇE DETAYI .....	64-65

## 1.İLERLEME BİLDİRİMİ HAKKINDA

- **Raporlama Dönemi:** 1 Ocak 2017- 31 Aralık 2017

Bu rapor, Bursa Nilüfer Belediyesi'nin 18 Aralık 2006 yılında imzaladığı Küresel İlkeler Sözleşmesi (KİS) kapsamında Kurumsal Sosyal Sorumluluk performansını paydaşlarına sunmak amacıyla hazırlanmıştır. Rapor kapsamı belirlenirken 2017 takvim yılı esas alınmıştır.

Raporlama yıllık olarak hazırlanmaktadır, bir önceki rapor 2016 yılı için hazırlanmıştır.

- **Raporlama İlkelerimiz**

Bu raporda sunulan faaliyetlerin detayı, Belediye Başkanı'nın onayı sonrasında kamuoyu ile paylaşılmaktadır. Kurumsal Sosyal Sorumluluk yaklaşımını yeniden tanımlama konusundaki çalışmalarına 2007 yılındaki özdeğerlendirme ve EFQM Avrupa Kalite Ödülü başvuru sürecinde hız kazandıran Nilüfer Belediyesi, Kurumsal Sosyal Sorumluluk Raporu'nda Birleşmiş Milletler Küresel İlkeler Sözleşmesi'nin İlerleme Bildirimi ilkelerini gözetmenin yanı sıra, uygun olan başlıklarında "Global Reporting Initiative" göstergelerine (GRI-G4) de yer veren temel raporlama yapmayı tercih etmiştir.

- **Kapsamı**

Bursa Nilüfer Belediyesi 2017 Kurumsal Sosyal Sorumluluk Raporu'nda, Küresel İlkeler Sözleşmesi İlerleme Bildirimi'nin içermesi gereken tüm unsurları kapsamaktadır.

Bu rapor, çevresel etkilerinin en aza indirgenmesi, internet sitemiz üzerinden tüm paydaşlarımızın görüşüne sunulmuştur.

## 2.KÜRESEL İLKELER SÖZLEŞMESİ HAKKINDA

Birleşmiş Milletler (BM) Genel Sekreteri Kofi Annan tarafından, 31 Ocak 1999'da yapılan Dünya Ekonomik Forumu'nda, iş dünyasının liderlerinden uluslararası bir yapılanma olan Küresel İlkeler Sözleşmesi'ne destek olmalarının istenmesi ile başlayan girişim, şirketlerin, kamu kurumlarının, Birleşmiş Milletler teşkilatlarının, çalışma ve sivil toplum örgütlerinin bir araya gelerek, ortak vizyon, amaç ve değerler doğrultusunda çalışmalar yapmasını hedeflemektedir.

### KÜRESEL İLKELER

#### İnsan Hakları

- İlke 1 İş dünyası, ilan edilmiş insan haklarını desteklemeli ve bu haklara saygı duymalı.
- İlke 2 İş dünyası, insan hakları ihlallerinin suç ortağı olmamalı.

#### Çalışma Standartları

- İlke 3 İş dünyası, çalışanların sendikalaşma ve toplu müzakere özgürlüğünü desteklemeli.
- İlke 4 Zorla ve zorunlu işçi çalıştırma uygulamasına son verilmeli.
- İlke 5 Her türlü çocuk işçi çalıştırılmasına son verilmeli.
- İlke 6 İşe alım ve işe yerleştirmede ayrımcılığa son verilmeli.

#### Çevre

- İlke 7 İş dünyası, çevre sorunlarına karşı ihtiyati yaklaşımları desteklemeli.
- İlke 8 Çevresel sorumluluğu arttıracak her türlü faaliyete ve oluşuma destek vermeli.
- İlke 9 Çevre dostu teknolojilerin gelişmesini ve yaygınlaşmasını desteklemeli.

#### Yolsuzlukla Mücadele

- İlke 10 İş dünyası, rüşvet ve haraç dâhil her türlü yolsuzlukla savaşmalı.

### 3.KÜRESEL İLKELER SÖZLEŞMESİ DESTEK BEYANI

**Number:** C-02-108

**Date:** 18th December 2006

**Subject:** Supporting Global Compact

**Kofi Annan**  
**Secretary-General**  
**United Nations**  
New York, NY 10017  
USA

Dear Mr. Secretary-General,

I am pleased to confirm that Nilufer Municipality supports the ten principles of the Global Compact in respect to human rights, labour rights, the protection of the environment and anti-corruption. With this communication, we express our intent to support and advance those principles within our sphere of influence. We commit to making the Global Compact and its principles part of the strategy, culture and day-to-day operations of our company and undertake to make a clear statement of this commitment - both to our employees, partners and citizens. We support public accountability and transparency and will report on progress made in a public manner.

Please find attached some general information regarding our company as well as the contact person responsible for contacts with the office of the Global Compact.

Sincerely yours,  
Mr. Mustafa BOZBEY  
Mayor of Nilufer Municipality



Nilüfer Belediyesi'nin Küresel İlkeler Sözleşmesi'nin insan hakları, çalışan hakları, çevrenin korunması ve yolsuzlukla mücadele konularındaki on ilkesini desteklediğini memnuniyetle teyit ederim. Bu bildirim ile söz konusu ilkeleri destekleyeceğimize ve etki alanımız içinde yaygınlaştıracığımıza dair niyetimizi beyan ederiz. Küresel İlkeler Sözleşmesi ilkelerini kurumumuzun stratejileri, kültürü ve günlük operasyonlarının parçası haline getirmeye olan bağlılığı ve bu bağlılığın çalışanlarımıza, işbirliklerimize ve vatandaşlarımıza yönelik net beyanını üstlenmekteyiz. Kamuoyuna karşı hesap verebilirliği, şeffaflığı ve bu alandaki gelişimi kamuoyuna açık biçimde raporlamayı desteklemekteyiz.

#### 4.BELEDİYE BAŞKANI'NIN MESAJI

Nilüfer Belediyesi 1987 yılında ilçe belediyesi olarak yapılandırılmasından bu yana faaliyetlerini sürdürmektedir. Uluslararası alanda örnek ve lider bir yerel yönetim kurumu olabilme hedefimize ulaşabilmek için yürütmüş olduğumuz tüm hizmetler, faaliyetler ve projeler “sürdürülebilir kalkınma ilkeleri ile yaşanabilir bir kent yaratmak” adına oldu.

Çağdaş ve yenilikçi yerel yönetim anlayışımızda; tüm çalışanlarımızın, işbirliklerimizin ve hemşerilerimizin fikir ve ortak emeğiyle biçimlenen ve “bütünleşik kentsel gelişimi” esas alan modeli benimsedik. Çünkü bir kenti "kent" yapan şeyin, bir yerleşim yeri, evlerin, caddelerin olduğu bir taş yığını olmaktan çıkıp o yere "ruh" ve "kimlik" katan şeyin, o kentin “kolektif kültürü” olduğuna ve sürdürülebilir kalkınmanın vazgeçilmez temelini demokratik, insan haklarına saygılı, şeffaf, katılımcı ve halka hesap veren yerel yönetimler olduğuna inandık.

Bursa Nilüfer Belediyesi olarak, sürekli iyileştirilmesine odaklandığımız hizmet standardımız ve yönetim mükemmelliğimiz ile “sürdürebilir ve yenilikçi yaklaşımlarla uluslararası düzeyde örnek ve lider yerel yönetim kurumu ve demokrasi kenti olmak” vizyonumuzu, Kurumsal Sosyal Sorumluluk anlayışımıza da yansıttık. Yayınlamış olduğumuz Kurumsal Sosyal Sorumluluk Raporu ile “farkındalığımızı ortaya koymayı” ve yaşadığımız toplumda “farkındalık yaratmayı” amaçladık. Hedefimiz, katılımcı, kurumsal ve etik yönetim anlayışını ve standartlarını daha ileriye taşıyarak, yerel yönetimler arasında liderliğimizi sürdürmek ve oluşturduğumuz katma değeri sürdürülebilir kılmaktır.

Küresel İlkeler Sözleşmesi’ni imzalayarak desteğimizi beyan ettiğimiz insan haklarına, çevreye, çalışma standartlarına ve yolsuzlukla mücadelede duyarlılık, yönetim anlayışımızın temelini oluşturmaya devam edecektir. Bu duyarlılığı, kurum değerlerimiz olan “şeffaflık” ve “hesap verebilirlik” doğrultusunda ilgili tüm paydaşlarımıza yansıtabilmek için başladığımız çalışmaları misyonumuz kapsamında geliştirecek, önümüzdeki yıllarda toplumumuza ve onun kurumlarına da yayarak sürdüreceğiz.

Başta çalışanlarımız olmak üzere, ulaştığımız başarıda bize destek sağlayan meclisimize, işbirliklerimize, tedarikçilerimize ve hizmet performansımızın nihai belirleyicisi olan hemşerilerimize minnet duygularımı sunar, kurumsal sosyal sorumluluk çalışmalarımızda emeği geçen herkesi kutlarım.

**Mustafa BOZBEY**  
**Belediye Başkanı**

## 5.KİMLİK BİLGİLERİ

Kurum Adı	:Nilüfer Belediyesi
Belediyenin Türü	: Büyükşehir Merkez İlçe
Kuruluş Yılı	: 1987
Nüfus	: 424.909
Yüzölçümü	: 50.757 ha
Mülkiyetin ve kanuni yapının niteliği	: Kamu Kurumu
Personel sayısı	: 1216

### Üyelikler

- UCLG – MEWA Birleşmiş Kentler ve Yerel Yönetimler Orta Doğu ve Batı Asya Teşkilatı
- EFQM Avrupa Kalite Yönetim Vakfı
- ENERGY CITIES– Enerji Dönüşümünde Avrupalı Yerel Yönetimler Ağı
- FMDV – Kentsel Kalkınma Küresel Fonu
- GLOBAL COMPACT – BM Küresel İlkeler Sözleşmesi
- HEALTHY CITIES – DSÖ Sağlıklı Kentler Ağı
- IFLA – Uluslararası Kütüphaneler ve Kütüphane Dernekleri Federasyonu
- METROPOLIS – Dünya Metropolleri Ağı
- PERYÖN - Türkiye İnsan Yönetimi Derneği
- BEBKA – Bursa, Bilecik, Eskişehir Kalkınma Ajansı
- SODEM - Sosyal Demokrat Belediyeler Derneği
- DÜNYA SAĞLIK ÖRGÜTÜ- Avrupa Sağlıklı Kentler Ağı
- TBB- Türkiye Belediyeler Birliği
- (KalDer) Türkiye Kalite Derneği
- Marmara Belediyeler Birliği
- Bursa Kültür ve Turizm Tanıtma Birliği
- Bursa İli Tarım ve Hayvancılığı Geliştirme Birliği
- Bursa Belediyeler Birliği
- Türkiye Sağlıklı Kentler Birliği
- Tarihi Kentler Birliği Üyeliği
- İklim Dostu Kentler Birliği

### İmzalanan Uluslararası Sözleşme

- Avrupa Komisyonu Belediye Başkanları Sözleşmesi ve Uyum Programı (COVENANT OF MAYORS & MAYORS ADAPT)

## Kardeş Şehirler

### **Yurtdışı:**

- Bulgaristan Ardino Belediyesi (1996)
- Romanya Braila Belediyesi (2001)
- Azerbaycan Nizami Belediyesi (2004)
- Ukrayna Nikolayev Belediyesi (2006)
- Küba El Cerro Belediyesi (2007)
- Japonya Tokai Belediyesi (2007)
- Kıbrıs Mağûsa Belediyesi (2007)
- İsveç Umea Belediyesi (2007)
- Letonya Kekava Belediyesi (2010)
- Kosova Peja Belediyesi (2010)
- Yunanistan Serres Belediyesi (2011)
- Bulgaristan Gotse Delchev Belediyesi (2012)
- Polonya Lublin Belediyesi (2012)
- Fransa Chalette Sur Loing Belediyesi (2013)
- Almanya Hanau Belediyesi (2013)
- Bulgaristan Asenovgrad Belediyesi (2013)

### **Yurt İçi:**

- İstanbul Adalar Belediyesi (2010)
- Afyon Dinar Belediyesi (2011)
- Kırklareli Belediyesi (2012)
- Konya Tuzlukçu Belediyesi (2014)
- Bilecik Vezirhan Belediyesi (2014)
- Adıyaman Tut Belediyesi (2014)
- Bilecik Gölpazarı Belediyesi (2014)
- Balıkesir Manyas Belediyesi (2015)
- Kastamonu Daday Belediyesi (2016)
- Tekirdağ Malkara Belediyesi (2016)

## İyi Niyet Protokolümüz Olan Belediyeler

- Yunanistan Veria Belediyesi
- Belarus Braslav Belediyesi
- Macaristan Balatonfüred Belediyesi
- Bulgaristan Triaditsa Belediyesi
- Bosna Hersek Zavidovici Belediyesi

## Alınan Ödül ve Belgeler

- 2002 TS EN ISO 9001:2000 Kalite Yönetim Sistemi Belgesi
- 2003 Ulusal Kalite Ödülü'nde EFQM Mükemmellikte Yetkinlik Belgesi
- 2004 EFQM Avrupa Yerel ve Bölgesel Kamu Yönetimleri Jüri Özel Ödülü
- 2005 Elektronik Türkiye (e-Tr) Ödülü
- 2006 OHSAS 18001 İş Sağlığı ve Güvenliği Yönetim Sistemi Belgesi
- 2006 Ulusal Kalite Ödülü'nde Başarı Ödülü
- 2007 TS EN ISO 14001 Çevre Yönetim Sistemi Belgesi
- 2008 Avrupa Kalite Ödülü Finalistlik Belgesi
- 2008 Özel Kalem Dergisi "Yerel Yönetim Ödülü"
- 2008 T.C. MBBB "Çevre ve Altyapı Projeleri Ödülü"
- 2009 Bursa Genç Girişimci ve Yönetişim Birliği "Yılın İlçe Belediye Başkanı Ödülü"
- 2009 Bursa Rotary Kulüpleri "Hizmette Onur Ödülü"
- 2010 Tarihi Kentler Birliği Kültürel Mirası Koruma Proje ve Uygulamalarını
- Özendirme 2009 Ödülü
- 2010 Yerel Yönetim Dergisi Kültür Sanat alanında "En Başarılı Belediye" Ödülü
- 2010 Türkiye Sağlıklı Kentler Birliği "Sağlıklı Yaşam" Alanında Uygulama Ödülü
- 2010 Atatürkçü Düşünce Derneği Bursa Şubesi "Türkiye'ye Örnek Yerel Yönetici" Ödülü
- 2011 Livcom Yaşanabilir Kentler Uluslararası Ödülü ( Finalistlik Derecesi )
- 2011 Bursa Tabip Odası, " Çevre Ödülü "
- 2011 Türk Kütüphaneciler Derneği, "En İyi Halkla İlişkiler Uygulayan Kütüphane Ödülü", Yılmaz Akkılıç Kütüphanesi
- 2012 Uluslararası Lions Kulübü / Melvin Janes Fellowship Dostluk Ödülü
- 2012 Kütahya Dumlupınar Üniversitesi Mezunlar Derneği ve Yedinci Şehir Enstitüsü / Belediyecilikte Yaşam Boyu Başarı Ödülü
- 2012 Avrupa Kalite Ödülü Finalistlik Belgesi
- 2012 Uluslararası Livcom Yaşanabilir Kentler Ödülü / Üç Kategoride Finalistlik
- 2013 "Vatandaşlar İçin Değer Katma" Alanında EFQM Avrupa Mükemmellik Başarı Ödülü
- 2013 BUSİAD Uludağ Üniversitesi "Çalışanların Yönetimi" alanında Bursa Yenileşim Ödülü
- 2013 Sivilay "2012 Yılı Kente Katkı" Ödülü
- 2013 Özel Kalem Dergisi Sosyal Sorumluluk Projeleri Kategorisi "Yılın Büyükşehir İlçe Belediye Başkanı" Ödülü
- 2013 Türkiye Life Dergisi "1. Türkiye Başarı Ödülü"
- 2014 Özel Kalem Dergisi Yerel Yönetim Ödülleri "Katılımcı Yönetim Kategorisi Yılın Büyükşehir İlçe Belediye Başkanı Ödülü"
- 2014 Çağdaş Gazeteciler Derneği 25. Yıl Özel Ödülleri "Demokratik Katılım Ödülü"
- 2014 Sivilay "2013 Yılı Kente Katkı" Ödülü
- 2014 Ekonomi Siyasi Aktüel Haber Dergisi "Yılın Başarılı Belediye Başkanı" Ödülü
- 2014 1. Bursa' Ya Değer Katanlar Ödülleri - Pardus Yayıncılık Ltd. Şti.
- 2014 "Şehrin Şahini" Özel Şahinkaya Koleji
- 2015 "Kalder Mükemmellik Elçisi"
- 2015 Tarihi Kentler Birliği Proje Ödülü
- 2015 7. Özel Kalem Dergisi Yerel Yönetim Ödülleri Ödülü
- 2016 Kültür ve Sanat Dalında Başarı Ödülü SODEM – Müzik Festivali

- 2016 Şehrin Yıldızları Gayrimenkul Ödülleri –Toplumsal Yapı Ödülü (Nilüfer Dernekler Yerleşkesi)
- 2016 The Green Organisation – Sosyal Sorumluluk Ödülü (Müzik Festivali)
- 2016 Sivilya Kente Katkı Ödülü – Kültür Sanat Faaliyetleri
- 2016 Avrupa Konseyi Avrupa Diploması
- 2016 Altın Karınca Belediyecilik Ödülü (Kent Bostanları ve Yerel Tohum Kütüphanesi)
- 2016 Tarihi Kentler Birliği Uygulama Ödülü (Mübadele Evi)
- 2016 ISO 10002 Müşteri Memnuniyeti Yönetim Sistemi Belgesi
- 2016 ISO 27001 Bilgi Güvenliği Yönetim Sistemi Belgesi
- 2016 Shining Star Awards (Müzik Festivali)
- 2016 Business Challenge – Awards Of The Best Municipality
- 2017 Sky Reporter Dergisi – Business Challenge- Sosyal Sorumluluk ve Dayanışma Çalışmaları Kategorisi
- 2017 İnsani Gelişme Vakfı - “İnsani Gelişme Endeksi” araştırmasında “Çok Yüksek İnsani Gelişme” sıralamasında 6.“Yönetişim Endeksi” sıralamasında 3.
- 2017 Uluslararası Özkan Mert 2017 Şiir Ödülü – Şiir Kütüphanesi
- 2017 Radyo Boğaziçi Müzik Ödülleri – En İyi Festival “Nilüfer Müzik Festivali”
- 2017 Tarihi Kentler Birliği tarafından Müze Özendirme Ödülü – Mübadele Evi
- 2017 Avrupa Konseyi Avrupa Ödülü - Şeref Bayrağı
- 2017 Türkiye Engelsiz Bilişim Platformu - Engelsiz Bilişim Ödülleri 2017 - Engelsiz Bilişim Ödülü
- 2017 Hiç Ödülleri – Kurum İçi İletişim – “Belediyeyim Ben”
- 2017 Sağlıklı Kentler Birliği SOSYAL SORUMLULUK KATEGORİSİ – Oyun Engel Tanımaz
- 2017 Tarihi Kentler Birliği - SÜREKLİLİK ÖDÜLÜ - “Işığın Kenti Apollonia Yeniden Doğuyor”
- 2017 Özel Kalem Dergisi – Oyun Engel Tanımaz
- 2017 Marmara Belediyeler Birliği Altın Karınca Belediyecilik Ödülü - Yerel Kalkınma ve İşbirliği Kategorisi - Nilüfer İnovasyon Merkezi
- 2017 Avrupa Dönüştürücü Kentler Ödülü – Nilüfer İnovasyon Merkezi, Mahalle Komiteleri ve Enerji Kooperatifi
- 2017 ISO 50001 Enerji Yönetimi Sistemi Belgesi

### **Mahalleler:**

23 Nisan, 19 Mayıs, 29 Ekim, 30 Ağustos Zafer, Ahmet Yesevi, Akçalar, Alaaddinbey, Altınşehir, Ataevler, Atlas, Ayvaköy, Badırğa, Balat, Balkan, Barış, Başköy, Beşevler, Büyükbalklı, Cumhuriyet, Çalı, Çamlıca, Çatalağıl, Çaylı, Dağyenice, Demirci, Doğanköy, Dumlupınar, Ertuğrul, Esentepe, Fadıllı, Fethiye, Gölyazı, Görükle, Gökçe, Gümüştepe, Güngören, Hasanağa, Işıktepe, İhsaniye, İnegazi, İrfaniye, Kadriye, Karacaoba, Karaman, Kayapa, Kızılıklı, Konak, Konaklı, Korubaşı, Kurtuluş, Kuruçeşme, Kültür, Maksempınar, Minareliçavuş, Odunluk, Özlüce, Tahtalı, Unçukuru, Üçevler, Üçpınar, Ürnlü, Yaylacık, Yolçatı, Yüzüncüyıl

### **Sunulan hizmetler:**

Nilüfer Belediyesi hizmetlerini Belediye Meclisi, Belediye Encümeni, Belediye Yürütme Komitesi, Belediye Başkanı, 6 Başkan Yardımcısı, 26 müdürlük ve 1216 kişi aracılığıyla yürütmektedir.

Nilüfer Belediyesinin sorumluluğu altında belirlenmiş hizmetlerden bazıları aşağıdaki gibidir: Kültür ve sanat etkinlikleri, sosyal hizmetler, geri dönüşüm gibi diğer hizmetler topluma hizmet olarak kategorize edilir. Bu hizmetler sadece Nilüfer'in vatandaşları için değil, aynı zamanda Bursa ve tüm çevre illere sağlanmaktadır.

Nilüfer belediyesinde sunulan hizmetlerden bazıları aşağıdaki gibidir,

- YOL VE YAPI HİZMETLERİ
- İMAR VE PLANLAMA HİZMETLERİ
- KÜLTÜREL HİZMETLER
- ÇEVRE HİZMETLERİ
- KENT VE TOPLUM DÜZENİ HİZMETLERİ
- BELEDİYE EMLAKLARININ YÖNETİMİ HİZMETLERİ
- SOSYAL VE SPORTİF HİZMETLER YÖNETİMİ

### Misyonumuz

Ekonomik, sosyal ve çevresel açıdan sürdürülebilir hizmetler sunan, tüm paydaşlarına değer katan ve katılımına odaklanan, yerel demokrasinin güçlenmesi için gerekli ortamı yaratan bir yerel yönetim kurumudur.

### Vizyonumuz

Hizmet standartları ve yönetim mükemmelliğinde sürdürülebilir ve yenilikçi yaklaşımlarıyla uluslararası düzeyde örnek ve lider yerel yönetim kurumu ve demokrasi kenti olmaktır.

### Değerlerimiz

- DEMOKRASİ
- ÖZGÜRLÜK
- KATILIMCILIK
- SOSYAL BELEDİYECİLİK
- VİCDAN
- EŞİTLİK



## 6.PAYDAŞLAR

Paydaşlar fikirlerini sunmak için çeşitli kanallardan Belediye'ye ulaşabilmektedir;

- Mahalle komiteleri
- Bireysel öneri sistemi
- İnternet sitesi ve sosyal medya
- Halk masaları

Nilüfer Belediye'si, düzenlediği faaliyetler hakkında paydaşlarının görüşlerini almak için çeşitli anketler düzenlemektedir:

- Dış Paydaş Anketi
- Strateji Algılama Anketi
- Süreç Algılama Anketi
- İç Denetçi Anketleri
- Meclis Üyeleri Memnuniyet Anketi
- Vatandaş Memnuniyet Anketi
- Hizmet Anketleri
- Proje Anketleri
- Çalışan Memnuniyet Anketi
- Kardeş Şehirler Anketi
- Tedarikçi Memnuniyet Anketi
- Mahalle Komiteleri Memnuniyet Anketi
- Evlendirme Memurluğu Memnuniyet Anketi
- Veteriner İşleri Müdürlüğü Hizmet Memnuniyet Anketi
- Kültür ve Sosyal İşler Müdürlüğü Etkinlik Memnuniyet Anketi
- Sanat Atölyeleri Memnuniyet Anketi
- Nilsem Atölye Memnuniyet Anketi
- Kütüphane Memnuniyet Anketi
- Okul Tanıtım Memnuniyet Anketi
- Kütüphane Etkinlik Memnuniyet Anketi
- Spor Salonları Memnuniyet Anketi
- Spor Etkinliği Anketi
- Ev Bakım Hizmeti Memnuniyet Anketi
- Kişisel Bakım Hizmeti Memnuniyet Anketi
- Sıcak Yemek Hizmeti Memnuniyet Anketi
- Gezi Memnuniyet Anketi
- Dernekler Yerleşkesi Etkinlik Memnuniyet Anketi
- Bizimev Memnuniyet Anketi
- Çorba Dağıtım Hizmeti Memnuniyeti Anketi
- Çamaşirevi Hizmeti Memnuniyet Anketi
- 2. El Eşya Hizmeti Memnuniyet Anketi
- 2. El Kıyafet Hizmeti Memnuniyet Anketi
- Olgun Gençlik Merkezi Memnuniyet Anketi
- Kadın ve Çocuk Merkezi Kadın Değerlendirme Anketi
- Kadın ve Çocuk Merkezi Çocuk Değerlendirme Anketi

- Elektromanyetik Alan Ölçüm Hizmeti Memnuniyet Anketi
- Huzurevi Memnuniyet Anketi
- Tekerlekli Sandalye Memnuniyet Anketi
- Bizim Bahçe Memnuniyet Anketi

### Bazı Paydaş Anketleri Sonuçları;

	2015	2016	2017
Vatandaş Memnuniyet Oranı	73,20	74,95	75,65
Vatandaş İsteklerinin Dikkate Alınması Memnuniyet Oranı	77,50	77,00	75,72
Kültürel Aktiviteler Memnuniyet Oranı	73,10	80,00	75,29
Vatandaş Mutluluk Oranı	81,10	88,00	82,99
Dış Paydaş Memnuniyet Oranı	79,10	-	80,20
Vatandaş Çevre ve Toplum Etkisi Memnuniyet Oranı	78,00	81,00	77,18
Tedarikçi Memnuniyet Oranı	92,89	88,63	92,80
Mahalle Komiteleri Memnuniyet Oranı	72,59	72,78	76,96
Meclis Üyeleri Memnuniyet Oranı	67,42	79,09	80,00

#### ✓ Paydaşların stratejik amaçların belirlenmesindeki katkısı:

Stratejik plan döneminde; beklentiyi ölçmek için planlanan paydaş toplantısında anketler yapılarak talep ve öneriler alınmıştır. Mahalle Komiteleri ile yapılan stratejik plan çalışmalarında ise mahallelilerle yapılan tüm çalışmalar paylaşılmış ve sunulan tüm proje önerileri ve alınan tüm talepler mahalleliler ile birlikte tartışılmış ve önceliklendirilmiştir.

Beklentilerin ölçüldüğü ve önerilerin tartışıldığı Nilüfer'in geleceğinin birlikte planlandığı bu çalışmalar neticesinde ise stratejik plan hazırlıkları kapsamında yapılan çalışmaların, mahallelerde mevcutta yapılmış yatırımlar, yapılmakta olan yatırım projeleri, mahallelinin bu zamana kadar belediyemize iletmış olduğu talepler ve yeni dönemde yapılması planlanan projelerin, gruplar halinde üst yönetim ile birlikte mahalle komiteleri ile paylaşıldığı paylaşımlar toplantıları düzenlenmiştir.

## 2015-2019 Stratejik Planı için 4 stratejik amaçlarımız

- **Kurumsal Gelişim:** Kurum çalışanlarının, kaynakların ve süreçlerin iyi bir liderlikle yönlendirilerek daha yüksek paydaş memnuniyetine ve daha başarılı kurumsal performansa ulaşmak
- **Kentsel Gelişim:** Nilüferlilerin sağlıklı, kaliteli ve çağdaş yaşam standartlarında bir yaşam sürdürebileceği, yaşayanların haklarını ön plana alan belediyeçilik hizmetlerini sunmak
- **Toplumsal Gelişim:** Nilüfer’i kültürel, sosyal ve bilimsel faaliyetlerin ön plana çıktığı, kararların yönetim anlayışıyla alındığı bir kültür, sanat, eğitim ve bilim kenti yapmak
- **Çevresel ve Kırsal Gelişim:** Nilüfer’in çevre sorunlarına kalıcı çözümler üretmek, kent ve kırsalın organik bağıını güçlendirerek sürdürülebilir bir kent ve kır bütünlüğü oluşturmak, kenti besleyen sağlıklı ürünlerini destekleyerek kırsalın gelişimine katkıda bulunmak

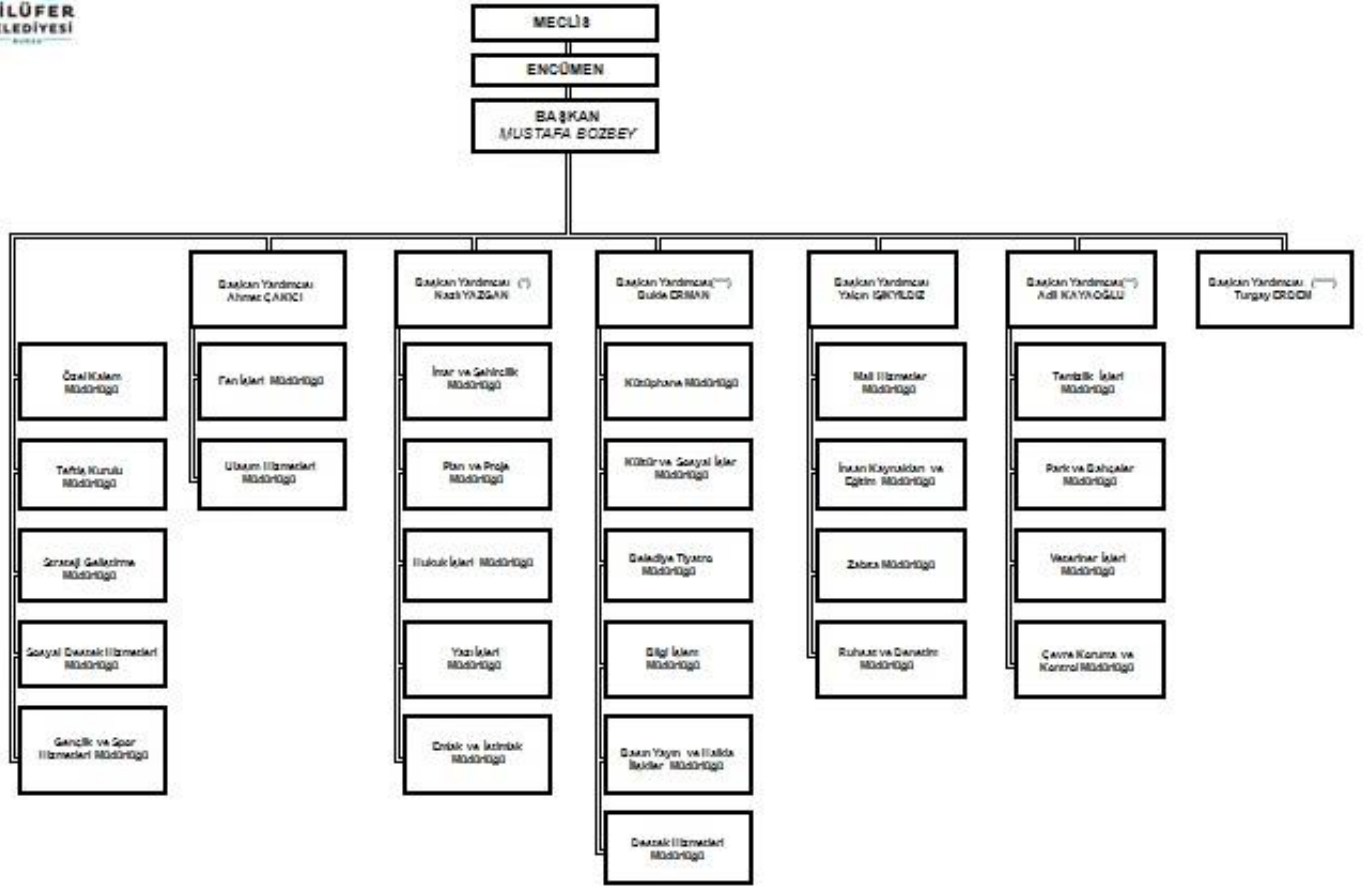
## Stratejik Plan Sürecinde Paydaşların Katılımı:

Stratejik Plan çalışmalarının her aşamasında üst yönetim, müdürlükler, stratejik plan ekip üyeleri, paydaşlarımız ve mahalle komitelerimiz yüksek katılımı yer almıştır. Belediye bünyesinde düzenlenen çalıştaylar ve mahalle komiteleri ile yapılan stratejik plan atölyeleri ile kamu yönetiminde örnek gösterilebilecek katılımcı stratejik plan çalışmaları gerçekleştirilmiştir. Yapılan çalışmalarda paydaşlarımızın ve çalışanlarımızın katılımı her zaman ön planda tutularak SP tüm çalışanlar ve Nilüferliler tarafından sahiplenilmesi hedeflenmiştir.



## NİLÜFER BELEDİYESİ ORGANİZASYON ŞEMASI

Sayfa: 21/23  
Sayfa: 1/1  
Nilüfer Yılı: 22  
Kararlar Tarihi: 24.03.2018



(\*) Kalite Yönetim Temsilcisi  
(\*\*) İş Sağlığı ve Güvenliği / Çevre Yönetim Temsilcisi  
(\*\*\*) 5010000 Milyon Yönetim ve Şikayetleri ile İmar Yönetim Temsilcisi  
(\*\*\*\*) Başkan Yardımcıları ve Müdürler adına gerekli görülen durumlarda karar verilmemesi ile emrinde asabine yetkili.

MUSTAFA SOZBEY  
Nilüfer Belediye Başkanı

İlke 1 - İş dünyası, ilan edilmiş insan haklarını desteklemeli ve bu haklara saygı duymalı

## İNSAN HAKLARI

### TAAHHÜT:

Nilüfer Belediyesi; her türlü ayrımcılıktan uzak, kültürel, sosyal, cinsiyet kimliği, cinsel yönelim, etnik ve ekonomik farklılıkların gözetildiği ve bu farklılıklardan kaynaklanabilecek eşitsizlikleri bertaraf edecek bir yönetim anlayışıyla hareket eden, hiçbir hemşerimizin kentsel yaşam kalitesini zarar görmediği ve belediye hizmetlerine erişimde ayrıcalığa uğramadığı ve insan odaklı, insanlık onuruna ve bireysel özgürlüklere saygılı kamu kurumu olmayı taahhüt eder.

### SONUÇLAR:

#### ✓ Engelli Hizmet Birimi

Nilüfer Belediyesi, insan haklarının evrenselliğini ve engellilerin bu haklardan ayrımcılığa uğramaksızın yararlanması gerektiğini bilerek;

- \* Engelli hakları sözleşmesine bağlı kalmayı,
- \* Hizmet ve yaklaşımlarımızda evrensel tasarım ilkelerini benimsemeyi,
- \* Engellilerin toplumsal yaşama katılım hakkını gözetmeyi taahhüt etmektedir.

#### ✓ Engelliler Sosyal Yaşam Destek Merkezi (Bizim Ev)

Bursa'da engellilere yönelik pek çok ilki hayata geçiren Nilüfer Belediyesi, Engelliler Sosyal Yaşam Destek Merkezi (Bizim ev) 2011 yılında hayata geçirilmiştir.

Bu merkezde engelli birey ve yakınlarının sosyal yaşama katılımlarını artırmakta ve özgür zamanlar sağlamaktadır.

Kentsel hizmet sunumunda dezavantajlı grupları desteklemektedir. <sup>1</sup>

<sup>1</sup> Detaylı bilgi: 2017 Faaliyet raporu 134. Sayfa

Bizim Ev Çalışmaları	
Çalışmanın Adı	Adet
Atölye Çalışmaları	3020
Psikolojik Destek Görüşme Sayısı	672
Beceri Değerlendirme	104
Spor Çalışması	1498
Psiko Sosyal Değerlendirmeler	39
Görme Engelliler Bağımsız Hareket( Beyaz Baston) Eğitim Çalışması	230
Sanat Atölyesi	99
Müzik Çalışmaları	641
Genel Talepler	3944
Engelli Vatandaşlara Verilen Servis Hizmetleri Sayısı	4682
Psikososyal Değerlendirmeler	39
<b>TOPLAM KATILIMCI:</b>	<b>14968</b>

#### ✓ Bizim Bahçe Engelsiz Sosyal Yaşam Merkezi

Engelli bireyler ve yakınlarına ücretsiz tatil hizmeti veren Bizim Bahçe Engelsiz Sosyal Yaşam Merkezi, bünyesinde bulundurduğu beşer kişilik yedi adet ahşap ev, sosyal tesis, spor odası, sağlıklı yürüyüş yolu ve açık alanlarıyla yıl boyunca Bursa'nın tüm ilçelerine hizmet veriyor. Bizim Bahçe engelli bireyler ve yakınlarına sunduğu tatil hizmetinin yanında yıl boyunca çeşitli engel gruplarının dernek faaliyetlerini gerçekleştirebilmeleri için elverişli bir ortam sunmaktadır.2017 yılı içerisinde Bizim Bahçe Engelsiz Sosyal Yaşam Merkezinden 700 katılımcı yararlanmıştır.

#### Bizim Bahçe Bostan Ekimi Çalışması

Bizim Bahçe'de kalan konuklarla, hobi amaçlı kullanılan bahçeye Kent Bostanlarından temin edilen tohumların ekim işlemi gerçekleştirilmiştir.

#### ✓ Kadınlara Yönelik Çalışmalar

- \* Kadın ve çocukların bireysel ve toplumsal haklar konusunda bilgilendirilme çalışmaları,
- \* Çocukların sorgulayan, analitik düşünen, yeteneklerini keşfedip, geliştirebilen atölye çalışmaları,
- \* Sosyal ve hukuksal haklar konusunda bilgilendirme ve yönlendirme hizmetleri 2017 yılında da merkezimizde gerçekleştirilmiştir.

**Hayat Dolu Buluşmalar**

15-35 yaş arası genç kadınların yaşam becerilerini arttırmak, çeşitli konularda bilgi ve farkındalık kazanmalarını sağlamak ve eğitime devam seçeneklerini arttırmak amacıyla eğitimler düzenlenmeye başlamıştır.

Eğitilere Katılan Kadın Sayısı: 102 Kadın

Çalı Kadın ve Çocuk Akademisine düzenlenecek etkinlikler ve çalışmalara katılım için 238 kişi başvuruda bulunmuştur.

**Kültür Kadın ve Çocuk Akademisi**

Yetişkin Taş Boyama

Doğadan bulunabilen taş, ağaç vb. materyaller kullanılarak çeşitli boyama teknikleriyle tasarımlarına bağlı olarak dekoratif ürünler oluşturulmuştur.

Atölyeye Katılan Kişi Sayısı: 368 Kişi

**Yetişkin Ahşap Boyama ve Ahşap Yakma Atölyesi**

Ahşap zemin üzerine kızgın metal uçlarla desen, motif, gravür dekoratif yazı ve resimlerin tonlamalı olarak tek renk metodu kullanılarak ahşap yanığı tonlarında “sepya-beyaz” olarak uygulama yapılarak dekoratif ürünler oluşturulmuştur.

Ahşap boyama teknikleri kullanılarak dekoratif ahşap ürünler oluşturulmuştur.

Atölyelere Katılan Kişi Sayısı: 304 Kişi

**Kadın Figürlü Magnet Yapım Atölyesi**

8 Mart Dünya Kadınlar Günü etkinliklerinde dağıtılmak üzere; 40 kadının katılımıyla taş üzerine boyama tekniği kullanılarak kadın figürlü magnet çalışması yapılmıştır.

**Yetişkin Resim Atölyesi ve Okuma Yazma Kursu**

Yetişkin atölyelerinde kadınlara yönelik resim kursu (kara kalem) düzenlenmiştir.

AÇEV ile işbirliği içerisinde Nilüfer Bölgesindeki kadınlara okuma-yazma kursu verilmiştir.

Resim Atölyesine Katılan Kişi Sayısı: 111 Kişi

Okuma Yazma Kursuna Katılan Kadın Sayısı: 212 Kadın

**Eğitimler ve Seminerler**

Toplumsal Cinsiyet Eşitliği Eğitimleri – Kadınlara, Toplumsal Cinsiyet Eşitliği ve Kadına Yönelik Şiddetle Mücadele konularında farkındalık kazandırmak amacıyla eğitimler verilmiştir.

Kadın Sağlığı Eğitimi (KSEP)- Kadınların ve ailelerinin yaşam ortamlarını iyileştirecek temel sağlık davranışlarının geliştirilmesi ve sağlık kurumlarından koruyucu sağlık hizmeti talep bilincinin artırılması amacıyla 13 haftalık eğitim programı düzenlenmiştir.

Çocuklarda Beslenme Eğitim Semineri

Paramı Yönetebiliyorum Semineri - Kadınlara yönelik borçlanma, birikim ve düzenli harcama konularında bilgilendirici seminer verilmiştir.

Ebeveynlere Yönelik TEOG ve Sınav Kaygısı Semineri

Rahim Ağzı Kanseri ve Tedavisi Semineri (KETEM)

Düzenlenen Eğitimlere Katılan Kişi Sayısı: 89 Kişi

### Katılım Sağlanan Etkinlikler ve Şenlikler

23 Nisan Balat Orman Şenliğine katılım sağlanmıştır.

8 Mart Dünya Kadınlar Günü Etkinliği kapsamında yürüyüşüne katılım sağlanmıştır. 270 adet Kadın Figürlü magnet alanda yürüyüşe katılan kadınlara dağıtılmıştır.

8 Mart Dünya Kadınlar Günü kapsamında kadınlara yönelik Zabel isimli Tiyatro gösterimine gidilmiştir.

Etkinliklere Katılımcı Sayısı: 75 Kişi

### Kadın ve Çocuk Akademisi,

Kültür Kadın ve Çocuk Akademisinde verilen psikolojik destek hizmetiyle 2017 yılı içinde 301 çalışma gerçekleştirilmiştir.

Kültür Kadın ve Çocuk Akademisine düzenlenen etkinlikler ve çalışmalara katılım için 910 kişi başvuruda bulunmuştur.

### İş Sağlığı ve Güvenliği

İş Sağlığı ve Güvenliği kapsamında belediyemizin risk analizleri, risk değerlendirmeleri, dokümantasyonun yönetimi, hedef takibi, tedarikçi yönetimi, kabul edilemeyen ve kabul edilebilir düzeydeki iş kazalarının yönetimi, kuruluş içi tetkik ve dış tetkiklerin takibi gerçekleştirilmiştir.

Kaza sıklık hızı	0,6 %
İş kazası ağırlık hızı	4,79 %
Meslek Hastalığı oranı	0%
Kayıp gün oranı (kazalar nedeniyle)	0
İş ile ilgili ölüm vakaları	Yok

### Eğitimler:2

- Çalışanlara yönelik olarak “İş Sağlığı ve Güvenliği Eğitimi” gerçekleştirilmiştir. Verilen eğitimlerin konu başlıkları:

1. Çalışma mevzuatı ile ilgili bilgiler,
2. Çalışanların yasal hak ve sorumlulukları,
3. İşyeri temizliği ve düzeni,

<sup>2</sup> Detaylı bilgi : 2017 Faaliyet raporu 409. sayfa

4. İş kazası ve meslek hastalığından doğan hukuki sonuçlar,
5. Kimyasal, fiziksel ve ergonomik risk etmenleri,
6. Elle kaldırma ve taşıma,
7. Parlama, patlama, yangın ve yangından korunma,
8. İş ekipmanlarının güvenli kullanımı,
9. Ekranlı araçlarla çalışma,
10. Elektrik, tehlikeleri, riskleri ve önlemleri,
11. İş kazalarının sebepleri ve korunma prensipleri ile tekniklerinin uygulanması,
12. Güvenlik ve sağlık işaretleri,
13. Kişisel koruyucu donanım kullanımı,
14. İş sağlığı ve güvenliği genel kuralları ve güvenlik kültürü,

#### **OHSAS 18001 Yönetim Sistemi Faaliyetleri;**

- Belediyemizdeki İş Sağlığı ve Güvenliği ile ilgili olarak risk analizleri, risk değerlendirmeleri, dokümantasyonun yönetimi, hedef takibi, tedarikçi yönetimi, kabul edilemeyen ve kabul edilebilir düzeydeki iş kazalarının yönetimi, yönetimin gözden geçirme toplantısı, kuruluş içi tetkik ve dış tetkiklerin takibi gerçekleştirilmiştir.
- Düzeltici Önleyici Faaliyetler; 2017 yılında 13 adet DÖF gerçekleştirilmiştir.
- İSG Birim Temsilcileri Toplantıları; 2017 yılında tüm birimlerdeki İSG Birim Temsilcileri/Destek Personel ile periyotlar halinde toplantı ve bilgilendirme çalışmaları gerçekleştirilmiştir.

#### **✓ Satın Alma Hizmetleri**

- Yürürlükteki 2886 sayılı Devlet İhale Kanununa göre Alım, Satım, Kira işlemleri “İ” cetveli parasal limitlerine göre ve 4734 sayılı Kamu İhale Kanununa göre Mal Alımı, Yapım, Hizmet İşleri satın alma işlemleri gerçekleştirilir. Parasal limitlere göre ihalelerin internet ortamında Kamu İhale Kurumu sitesi aracılığı ile Kamu İhale Bülteninde, resmi yazı ile gazetelerde, ilan tahtaları ve belediyemiz web sitesi aracılığıyla (<http://www.nilufer.bel.tr> adresinde E-Belediye uygulaması) ilan işlemleri yapılıp, ihaleler gerçekleştirilir. İhale sonrası sözleşmeleri yapılır. Taşınır Mal Yönetmeliğine göre, taşınırın giriş ve çıkışları Taşınır İşlem Fişleri düzenlenerek kayıt altına alınır. Tüm demirbaşların kayıtlarını tutup, takibi yapılır. Hibe işlemleri gerçekleştirilir. Yılsonunda sayım işlemleri ve kati cetvelleri düzenlenir.

İlke 2 - İş dünyası, insan hakları ihlallerinin suç ortağı olmamalı

## İNSAN HAKLARI

### TAAHHÜT:

Nilüfer Belediyesi; gerek kurum içi organizasyon ve çalışma ortamında gerekse hizmet sunumunda toplumsal cinsiyet eşitliğinin sağlandığı, kadınların, engellilerin ve diğer dezavantajlı grupların kenti eşit derecede kullanma ve yararlanma hakkına sahip olduğu, topluma tam ve etkin bir şekilde dâhil olmanın yanında kente dair karar süreçlerine eşit, kolay ve etkin bir şekilde katılımını taahhüt eder.

### SİSTEMLER:

Nilüfer Belediyesi, sosyal adaletsizliklere, eşitsizliklere karşı mücadele ederek yaşamın her alanında fırsat eşitliğinin sağlanmasına çalışmak, dezavantajlı grupları destekleyici hizmetlerde bulunmaktadır.

### SONUÇLAR:

#### ✓ Konak Dernekler Yerleşkesi

Nilüfer Belediyesi tarafından kurulan, sosyal fayda amaçlı çalışan sivil toplum örgütlerini bir çatı altında toplayarak Türkiye'ye örnek olan Nilüfer Belediyesi Dernekler Yerleşkesi, kuruluşundan bu yana geçen 5 yıllık sürede çok sayıda etkinliğe ev sahipliği yaptı. Dernekler Yerleşkesi kurulduğu günden itibaren 440 dernek başvurdu ve 335'e aşkın sivil toplum örgütünün çalışmalarına ev sahipliği yaptı. Dolu dolu beş yıl geçiren Dernekler Yerleşkesi içinde 223.136 katılımcıyla 14 bine yakın etkinlik gerçekleştirildi.

Nilüfer Dernekler Yerleşkesi, tüzel kimliğe sahip her derneğe etkinlik takvimine bağlı olarak tesislerinden ücretsiz olarak faydalanma imkânı sunmaktadır ve sekreteryaya hizmeti de vermektedir. 20 ofis ve 260 üye dernek kapasitesi ile açıldığı günden beri 218.408 katılımcı ile 13.436 etkinlik gerçekleştirildi.

#### ✓ Karaman Dernekler Yerleşkesi

Karaman Dernekler Yerleşkesi, 3.675 m2 kapalı alanda; 1 konferans salonu (165 kişilik) olmak üzere çeşitli kapasiteli 12 salon, 1 kafeterya, fuaye alanı, çocuk oyun alanı, 47 Dernek ofisi, yaklaşık

450 dernek için posta kutusu ve evrak dolabı tahsis edilmiştir. 33 ofis ihale usulüyle derneklere tahsis edilmiştir.

Karaman Dernekler Yerleşkesi, tüzel kimliğe sahip her derneğe etkinlik takvimine bağlı olarak tesislerinden ücretsiz olarak faydalanma imkânı sunmaktadır ve sekreteryaya hizmeti de vermektedir. Açıldığı günden beri 4728 katılımcı ile 240 etkinlik gerçekleştirildi. 5 sergi açıldı ve Bursa Uluslararası Film Günlerine ev sahipliği yapmaktadır.

ETKİNLİĞİN TİPİ	ETKİNLİK SAYISI	KATILIMCI SAYISI
Halka Açık Etkinlikler	594	16944
Üyelere Açık Etkinlikler	1339	11009
Yönetim Kuruluna Açık Etkinlikler	788	11052
<b>TOPLAM ETKİNLİKLER</b>	<b>2721</b>	<b>39005</b>

### Anadolu Arastası

Balat Mahallesi Nilüfer Çayı kenarında, diğer adı Hemşehri Yerleşkesi olan yaklaşık 163.000 m<sup>2</sup> alan üzerine Türkiye'deki 81 ilin kültürel yaşamlarını yansıtan tarihi evlerinin hemşehri derneklerinin bir yerde bulunduğu önemli bir yerleşke projesidir.

Projenin ilk etkinliğiyle; "Ramazan Geldi Hoş Geldi Nilüfer'e Şenlik Geldi" sloganıyla vatandaşlarımızın iftar sonrasında Karagöz Hacivat gösterisi, konser vb. gösterilerle eğlenceli zaman geçirmeleri sağlandı. Stand açan derneklerin oluşacak sorunların giderilmesi ve Ramazan Gecesi bütün faaliyetlerin ahenk ve disiplin içinde yürütülmesine yardımcı olmak amacıyla dernek başkan ve yöneticileri nöbet türü sorumluluklar aldılar. Basın Yayın ve Halkla İlişkiler Müdürlüğü ve Dernek Yöneticileri arasında sıcak ilişkiler kuruldu, benimsendi. Bir ay süren etkinliklerde birlikte bir şeyler yapmanın ve başarmanın güven alıp veren ilişkileri öndeydi. Her şey gülümseyen Nilüfer'in karakteristik özelliklerine uygun yaşandı.

### Nilüfer Kadın Dernekleri

Nilüfer Belediyesi Basın Yayın ve Halkla İlişkiler Müdürlüğüne bağlı Sivil Toplum İlişkileri Bürosu'nca yürütülen Nilüfer'in mahallelerinde kurulmuş olan Kadın Derneklerine destek hizmetimiz, 2016 yılının Aralık ayında 28 Kadın Derneğiyle imzalanan 13 maddelik protokol kuralları çerçevesinde sürmektedir.

2017 yılında her ay iki kez olmak üzere 24 kez düzenli olarak Kadın Derneklerinin kurulduğu mahallelerde kahvaltı etkinliği yapılarak, dernekler vasıtasıyla mahallelerden katılan yaklaşık 1000 kadın üye sayesinde, hem ev sahibi derneğe katkı sağlandı, hem de Derneklerin birbirleriyle olan yardımlaşma ve dayanışmaları arttırıldı.

Nilüfer Belediyesi'ne ait İhsaniye Merkezde bulunan Agora çarşısında da bir dükkânı Mahalle Kadın Derneklerimize tahsis edip 28 Kadın Derneğimize gelir sağladık.

Ayrıca Bursa Karadeniz günleri, Trabzon günleri, Kastamonu günleri ve Anneler günü etkinliklerinde de Nilüfer Belediye'mize verilen stantlarda 45 Kadın Derneği'nin görev almasını sağladık. 2017 yılında yapılan yöresel etkinliklere yaklaşık 90 kadın üye stantlarda çalışma olanağı bulmuştur.

## **Sosyal Destek Hizmetleri:**

### **Ev ve Kişisel Bakım Hizmetleri**

Yaşlılık, yalnızlık, hastalık gibi çeşitli nedenlerle kişisel temizliklerini ve ev temizliklerini kendileri yapamayan ya da yetersiz kalan kişilere durumlarını tespit etmek için ziyaretlerde bulunulur. Sonrasında ihtiyaçları doğrultusunda ve bir program dâhilinde ücretsiz olarak ev ve kişisel bakım hizmeti verilmektedir.

### **Ev ve Kişisel Bakım Hizmeti Verileri**

Ev Bakım Hizmeti; 143 kişiye, 626 defa ev bakım hizmeti verilmiştir.

Kişisel Bakım Hizmeti; 155 kişiye, 2.765 defa kişisel bakım hizmeti verilmiştir.

Vefat-İptal Eden Kişi Sayısı; 65 Kişi

### **2. El Eşya Toplama**

Kullanılabilir durumda ve ihtiyaç fazlası olan mobilya, beyaz eşya, mutfak eşyaları gibi eşyalar evlerden ücretsiz alınarak, ihtiyaç sahiplerine ulaştırılmaktadır.

### **2. El Eşya Toplama Verileri**

Eşya Alınan Kişi Sayısı; 742 Hane

Eşya Verilen Kişi Sayısı; 411 Kişi

### **Giymiyorsanız Giydirin Atölyesi İkinci El Giysi Yardımı**

Yardımsever vatandaşlarımızın verdikleri 2. el kıyafetler atölyemizde yıkanıp ütülenerek, ihtiyaç sahiplerine belirli periyotlarda ulaştırılmaktadır.

### **Giymiyorsanız Giydirin Atölyesi İkinci El Giysi Yardımı Verileri**

Atölyeden Giysi Verilen Hane Sayısı; 3.260 Aile

Giymiyorsanız Giydirin Atölyesi İkinci El Giysi Yardımı Yapılan (muhtarlık, kurum); 13

Giymiyorsanız Giydirin Atölyesi İkinci El Giysi Yardımı Yapılan ( şehir dışı); 18

### **Giymiyorsanız Giydirin Kampüs Atölyesi İkinci El Giysi Yardımı**

İhtiyaç sahibi öğrencilerin faydalanması amacıyla, hazırlanan 2.el giysiler kampüs atölyesine gönderilir. Öğrencilerimiz, öğrenci kartlarıyla birlikte gelerek her ay kıyafet yardımımızdan yararlanabilmektedirler.

### **Giymiyorsanız Giydirin Kampüs Atölyesi İkinci El Giysi Yardımı Verileri;**

Kampüs Atölyesinden Giysi Verilen Öğrenci Sayısı; 1.101 Kişi

### **Nil-Pak Çamaşır Evi**

Ailelerinden uzakta veya kiraladıkları evlerde yaşayarak öğrenim gören üniversiteli gençler için çamaşırhane hizmeti verilmektedir. Öğrenci kimlik kartıyla gelen bütün öğrencilerimiz hizmetimizden yararlanabilmektedir.

**Nil-Pak Çamaşır Evi Verileri;**

Hizmetten Yararlanan Öğrenci Sayısı; 868 Kişiye, 1.220 defa hizmet verilmiştir.

**Üniversite Öğrencilerine Yönelik Çorba Dağıtımı**

Üniversite öğrencilerine sabah ve akşam olmak üzere çorba dağıtımı yapılmaktadır. Birçok belediyeye örnek olan proje; üniversite öğrencilerinin memnuniyeti ile devam etmektedir.

**Üniversite Öğrencilerine Yönelik Çorba Dağıtım Verileri;**

61.170 Çorba

**Muharrem Ayında Aşure Dağıtımı**

Geleneksel aşure ayının yaşatılması amacıyla bu yıl Muharrem Ayı'nda 18 Mahallemizdeki Pazar alanlarında ve Nilüfer Belediyesi hizmet binalarımızda aşure dağıtımında bulunduk.

**Muharrem Ayında Aşure Dağıtım Verileri;**

Hizmetten Yararlanan Vatandaş Sayısı; 32.000 Kişi

**Ramazan Ayında ve Kandillerdeki Tatlı Dağıtımı**

Ramazan ayı boyunca 64 mahallemizde toplam 91 camimizde vatandaşlarımıza tatlı dağıtımı yapılmıştır. Ayrıca 2017 yılı içinde bulunan kandillerde 8 camimizde vatandaşlarımıza tatlı dağıtımı da yapılmıştır.

**Ramazan Ayında ve Kandillerdeki Tatlı Dağıtım Verileri**

Ramazan Ayında Camilerde ve Kandillerdeki Tatlı Dağıtım Sayıları; 45.000 Kişi

**İhtiyaç Sahiplerine Yapılan Ayni Yardım Faaliyetleri**

İhtiyaç sahibi vatandaşlarımıza destek olmak amacıyla hasta bezi, çocuk bezi, engelli aracı Vb. ayni yardım faaliyetlerinde bulunmaktadır.

**İhtiyaç Sahiplerine Yapılan Ayni Yardım Verileri**

Hizmet Sayısı; 38 kişi

**Geleneksel İftar Yemeği Faaliyeti**

Nilüfer Belediyesi olarak dayanışmanın, yardımlaşmanın en güzel örneklerinin yaşandığı Ramazan ayı boyunca 23 mahallemizde toplam 20.000 vatandaşımızla birlikte oruç açtık.

**Geleneksel İftar Yemeği Verileri**

Hizmetten Yararlanan Vatandaş Sayısı; 20.000 Kişi

**Sıcak Yemek Yardımı**

Kendi yemeğini yapamayacak durumda olan ve yanında yapabilecek yakını bulunmayan yaşlı veya engelli ihtiyaç sahibi vatandaşlarımızın başvuruları sonrasında ev tespitleri yapılmaktadır. Yapılan inceleme sonucunda hanenin durumu Sosyal Yardım Kurulu'nda değerlendirilir. İhtiyaç durumları uygun görüldüğü takdirde; her gün düzenli olarak ikamet adreslerine 2 öğün (öğle ve akşam yemeği olmak üzere) sıcak yemek yardımı yapılmaktadır. Yemekler Huzurevi mutfağında aşçılarımız tarafından yapılmakta olup Müdürlük personeline dağıtımı gerçekleştirilmektedir.

**Sıcak Yemek Yardımı Verileri;**

Hizmetten Yararlanan Vatandaş Sayısı; 212 kişiye, 148.606 öğün

**Halk Kart Yardımı**

Nilüfer ilçe sınırlarında ikamet eden maddi durumu yetersiz vatandaşlarımızın evlerine gıda yardımı yapmak amacıyla anlaşmalı marketlerde geçerli kart sistemidir. Halk kart hizmetimizden yararlanmak isteyen vatandaşlarımız;

Vukuatlı nüfus kayıt örneği

Yerleşim yeri belgesi

Eğitim gören öğrencilere ait öğrenim belgesi

Trafik sicil kayıt formu

Hanede engelli birey varsa raporu

Hanede yaşayan 18 yaş üzeri bireylerin SGK dökümü

Belgelerini teslim ederek başvurularını yapabilirler. Sosyolog tarafından yapılan sosyal inceleme raporlanarak dosyasına eklenir ve başvuru dosyaları Müdürlüğümüzce oluşturulan Halk kart kurulunda değerlendirilir. Halk kart kullanması uygun görülen vatandaşlarımızın kartlarına her ay gıda alışverişi yapabilecekleri bakiye yüklenir.

**Halk Kart Yardımı Verileri;**

Hizmetten Yararlanan Hane Sayısı; 694 hane

**Yaşlı Hizmetleri Birimi Faaliyeti**

Nilüfer Belediyesi, üst yaş grubu bireylerin yaşamını kolaylaştırmak, hayat kalitesini arttırmak, sosyal hayata devamlarını sağlamak adına 25 Mayıs 2016 İnci ve Taner Altınmakas Huzurevi'ni hizmete açmış olup; 2017 yılında huzurevimizin kapasitesi 90 kişi olup şimdilerde 70 kişiyi ağırlamaktadır. Huzurevimizde 60 tek kişilik oda, 6 bakım odası, 8 tek kişilik suit oda, 6 aile odası ve 2 adet tek kişilik oda olmak üzere toplam 76 oda bulunmaktadır.

Nilüfer Belediyesi İnci ve Taner Altınmakas Huzurevi'nde ikamet eden sakinlerinin sosyokültürel canlılığını korumak ve moral motivasyon sağlamak adına sıkça geziler, kültürel aktiviteler ve etkinlikler düzenlenmektedir. Huzurevinde keyifli vakit geçirmek isteyen sakinlerimiz, bahçede bulunan aletler ile spor yapabilmekte, kış bahçesinde çay ve kahve eşliğinde gazete okuyabilmekte, hobi odalarında vakit geçirebilmekte, diğer huzurevi sakinlerimiz ile ortak alanlarda sosyalleşebilmektedir.

Huzurevimizde 2017 yılı içerisinde huzurevi sakinleri için gerçekleştirilen etkinlikler.

Uludağ Üniversitesi Beden Eğitimi Fakültesi'nden gelen akademisyen ve öğrenciler, 28.03.2017 tarihi başlangıç olmak üzere her hafta, katılım gösteren huzurevi sakinleriyle spor faaliyetleri gerçekleştirmişlerdir.

Huzurevi sakinlerimizden Salih Mergen ve Hasibe Burkhardt'ın nişan törenleri, yakınlarının ve huzurevi sakinlerinin katılımıyla 05.10.2017 tarihinde huzurevinde gerçekleştirilmiştir.

Huzurevimizi ziyaret etmek isteyen kurumlar, okullar, huzurevini önceden arayıp randevu alarak uygun günlerde ziyaret edebilmektedirler. 2017 yılı içerisinde huzurevimize 62 kurum, dernek, vakıf ve okul toplamda 1676 kişi ziyaretimize gelmiştir.

Huzurevi sakinlerinin üretkenliklerini arttırmak amacıyla huzurevinde gerçekleştirilen atölye çalışmaları da her dönem yenilenmektedir. Huzurevimizde 2017 yılında Ahşap Boyama Kursu açılmış, Salı ve Perşembe olmak üzere 20 huzurevi sakinimiz kursa katılım göstermiştir. Yapılan ürünlerle ilgili 2018 yılında Ahşap Boyama sergisi açılacaktır.

Huzurevi sakinlerimizin doğum günleri, ara öğün saatinde yemekhanede müzik eşliğinde kutlanmaktadır.

### **Olgun Gençlik Merkezi Faaliyeti**

Nilüfer Belediyesi Sosyal Destek Hizmetleri Müdürlüğü'ne bağlı Olgun Gençlik Merkezi, üst yaş grubu bireylerin yaşam kalitesini yükseltmek ve sosyal izolasyonu önlemek amacıyla açılmıştır. 570 metrekare kapalı alana sahip olan Olgun Gençlik Merkezi'nde 5 adet atölye salonu bulunuyor. Gün içerisinde merkezimize gelen üyelerimiz hobi odasında jenga, domino, monopoly, satranç, tavla gibi akıl oyunları oynayarak hoşça ve keyifli vakit geçiriyorlar, ayrıca torunları ile gelen üyelerimiz için birlikte güzel vakit geçirebilecekleri çocuk oyun odası bulunmaktadır. Bir adet kitaplığın bulunduğu Olgun Gençlik Merkezi'nde, gelen vatandaşlar şömine başında kitap ve gazetelerini okumaktadır. Üyelerin tanışması, kaynaşması ve eğitim aralarında vakit geçirip dinlenebilecekleri kafeteryamızda mevcuttur.

### **Eşitlik Birimi Faaliyetleri**

#### LGBTİ Farkındalık Eğitimi

Sosyal Destek Hizmetleri Müdürlüğü'nde görev yapan sosyolog, psikolog ve psikolojik danışmanlara yönelik LGBTİ farkındalık eğitimi gerçekleştirildi. Eğitimde LGBTİ'lerin açılma süreçleri, LGBTİ hakları, madde bağımlılığı, HIV/AIDS ve LGBTİ'lerle çalışma dinamikleri üzerinde duruldu. Ayrıca, Nilüfer Belediyesi'nin LGBTİ'lere yönelik psikolojik danışmanlık, sosyal hukuksal haklar konusundaki danışmanlık hizmetlerinin önemi ve geliştirilebilirliği ele alındı.

#### Gökkuşaklı Şehirler Ağı Üyeliği

2008 yılında Hollanda merkezli olarak Avrupa'da LGBTİ politikaları bulunan şehirlerin bir araya gelerek oluşturdukları bir oluşum olan Rainbow Cities Network' üyelik başvurusu yapıldı. Başvuru, Nilüfer Belediyesi'nin LGBTİ politikaları, LGBTİ hakları ile ilgili çalışmaların desteklenmesi ve Toplumsal Eşitlik Merkezi'nin LGBTİ vatandaşların hizmete erişiminde engelleri ortadan kaldırmadaki işlevi gibi olumlu çalışmalar göz önünde bulundurularak kabul edildi.

#### Kadın Sağlığında Konuşulmayanlar: Cinsel Mutluluk

İnner Wheel Yıldırım Beyazid Kulübü ile birlikte Doçent Dr. Güliz Onat'ın katılımı ile kadın cinsel sağlığı ile ilgili söyleşi gerçekleştirildi.

#### 8 Mart 2017 Dünya Emekçi Kadınlar Günü Yürüyüşü

Dünya Emekçi Kadınlar Günü kapsamında "Yürüyoruz, Kadın Dayanışmasını Büyütüyoruz" sloganı ile yürüyüş gerçekleştirildi. Nâzım Hikmet Kültürevi önünde sona eren yürüyüşün ardından basın açıklaması yapıldı. Boğaziçi Gösteri Sanatları Topluluğu'nun sahnelediği 'Zabel' isimli tiyatro oyunu Nâzım Hikmet Kültürevi'nde seyirciyle buluştu.

Nilüfer Kadın Dayanışma Derneği ile gerçekleştirilen programda Toplumsal Cinsiyet Eşitliği ve Kadın Mücadelesi Sunumu gerçekleştirildi.

#### LGBTİ Onur Haftası Paylaşımları

LGBTİ Dostu Kentler üyesi bir kurum olarak LGBTİ Onur Haftası'nda sosyal medya hesapları üzerinden paylaşımlarda bulunuldu. LGBTİ haklarının insan hakları olduğu vurgusu ile birlikte LGBTİler'e yönelik insan hakları ihlallerine dikkat çekildi.

Nilüfer Müzik Festivali Stand Çalışması

Nilüfer Müzik Festivali'nde Eşitlik Birimi standı kurularak, festival katılımcılarına çalışmalar hakkında bilgi verildi. Festival alanında kadın dayanışma, transgender, LGBTİ bayrakları ve broşürler ile görünürlük çalışması yapıldı.

25 Kasım Kadına Yönelik Şiddetle Mücadele Günü

25 Kasım Kadına Yönelik Şiddetle Karşı Mücadele Günü'nde Eşitlik Birimi, Kadın ve Çocuk Hizmetleri Birimi ve Nilüfer Kent Konseyi olarak etkinlikler düzenlendi. Nilüfer Kent Konseyi önünden başlayan kadın yürüyüşü Cumhuriyet Meydanı'nda basın açıklamasının yapılmasıyla son buldu.

Yürüyüş sonrası Nilüfer Belediyesi Barış Meclisi'nde "Feminizm Herkes İçindir" söyleşi gerçekleştirildi. Yürüyüş katılımcılarına, kadına yönelik şiddetle mücadele ve kadın dayanışma merkezleri hakkında bilgilendirmeler yapıldı.

Kadına Yönelik Şiddet Çalıştayı ve Paneli

Nilüfer Belediyesi'nin katkılarıyla Kadının Statüsü Derneği ve İpek Lions Kulübü tarafından 23-30 Kasım tarihlerinde, "Kadına Yönelik Şiddetle Mücadele Günü" etkinlikleri kapsamında düzenlenen Kadına Yönelik Şiddet Çalıştayı'na katılım sağlandı.

1 Aralık Dünya AIDS Farkındalık Günü

Dünya AIDS Farkındalık Günü kapsamında, personele yönelik HIV/AIDS Farkındalık atölyeleri gerçekleştirildi. Atölyelerde HIV aktarım yolları, test-tedavi yöntemleri, Türkiye ve dünyadaki HIV/AIDS'le ilgili güncel çalışmalar üzerinde duruldu.

10 Aralık Dünya İnsan Hakları Günü

Dünya İnsan Hakları Günü kapsamında billboard ve broşür çalışması yapılarak, insan haklarının önemine dikkat çekildi.

Örnek Uygulama Olarak Nilüfer Belediyesi Eşitlik Birimi

Mersin 7 Renk LGBTİ Derneği tarafından düzenlenen Homofobi Bifobi Transfobi Karşıtı Akdeniz Sempozyumu'nda, Şişli Belediyesinin düzenlediği İnsan Hakları ve Sağlık Çalıştayı'nda ve Kaos GL Derneğinin daveti ile Çankaya Belediyesi personel ve yönetimine yönelik Eşitlik Birimi'nin LGBTİ hakları konusundaki çalışmaları, Toplumsal Eşitlik Merkezi ve Nilüfer Belediyesi eşitlik çalışmaları ile ilgili bilgi verildi.

Belediye Eşitlik Endeksi

Sosyal Politikalar Cinsiyet Kimliği ve Cinsel Yönelim Çalışmaları Derneği tarafından yürütülen Belediye Eşitlik Endeksi Projesi kapsamında gerçekleştirilen toplantıda Eşitlik Birimleri'nin nasıl geliştirilebileceği, eşitlikçi politikaların sürdürülebilirliği üzerine fikir alışverişinde bulunuldu.

**Engelliler Hizmet Birimi Faaliyetleri**Atölye Çalışmaları

Zihinsel ve Fiziksel Engelliler ve Görme Engelliler Bölümlerinde engelli katılımcılar için uygun çalışmalar ve gruplar belirlenerek düzenli olarak atölye çalışmalarına katılımları sağlanmaktadır. Atölye çalışmalarında grupların özelliklerine uygun olarak sosyal çalışmalar (el sanatları, oyun, müzik, spor vb.) yapılmaktadır.

Okul Öncesi Sosyal Çalışmalar Atölyesi (Görme Engelli Çocuklara Yönelik)

Okul Öncesi Sosyal Çalışmalar Atölyesi, 3-6 yaş grubu görme engelli çocuk katılımcılarla yürütülen bir sosyal çalışmadır. Bu çalışma ile görme engelli çocukların küçük yaşta kazanmaları gereken davranışları yaşitlarına en yakın düzeyde kazandırmaya yönelik destek çalışmaları yapmak ve gelişimlerine destek sunmak amaçlanmaktadır. Okul öncesi kurumlarda kaynaştırma öğrencisi olan görme engelli çocukların sosyalleşmeleri desteklenmektedir.

Görme Engelliler Bağımsız Hareket Çalışması ve Beyaz Baston Eğitimi

Bu çalışmanın amacı görme engelli bireylerin toplum ve çevreye uyumun, iç ve dış mekanlarda bağımsız ve güvenli hareketini desteklemektir.

Eğitimden Yararlanan Kişi Sayısı: 230 Kişi

Görme Engelli Bireylere Yönelik Bilgisayar Destek Eğitimleri ve Kursları

Bilgisayar destek eğitiminin programı ile görme engelli bireylerin günlük yaşam ihtiyaçlarını bilgisayar desteği ile kolaylaştırmak ve istihdam fırsatlarını arttırmak amaçlanmıştır.

Eğitimden Yararlanan Kişi Sayısı: 37 Kişi

Kişisel İdare Çalışması Atölyesi (Görme Engelli Bireylere Yönelik)

Kişisel bakım ve temizlik, yemek yeme becerileri, giyinme soyunma becerileri, giysi temizliği ve bakım becerileri, zaman yönetim becerileri, yemek hazırlama becerileri, temizlik becerileri, sosyal uyum becerileri, çevreyi tanıma, günlük ihtiyaçlar ve kayıt tutma çalışmalarını kapsamaktadır.

Çalışmalara Katılan Kişi Sayısı: 71 Kişi

Braille Alfabe Kursu

Örgün öğrenim gören görme engelli öğrencilerin okul derslerini pekiştirme amaçlı uygulanan destek çalışmamızdır. Braille alfabe tekrarı, abaküste işlem çalışmalarının pekiştirilmesini kapsar.

Kursa Katılan Kişi Sayısı: 433 Kişi

Sanat Atölyesi (Görme Engelli Bireylere Yönelik)

Görme engelli katılımcıların el becerilerini geliştirmek amacıyla yapılan bir çalışmadır. Genel olarak 3 boyutlu çalışmalar tercih edilir.

Yapılan Çalışma Sayısı: 99 Çalışma

İletişim Araçlarında Erişilebilirlik Çalışması

Görme engelli katılımcıların iletişim araçlarını aktif ve verimli kullanabilmelerini destekleyerek günlük hayat faaliyetlerine katkı yapmayı amaçlayan çalışmamızdır.

Yapılan Çalışma Sayısı: 129 Çalışma

Müzik Çalışmaları

Tüm engel gruplarının katıldığı çalışmada katılımcılara enstrüman (piyano, gitar, ritm) ve şan dersleri verilmektedir.

Müzik Çalışmalarına Katılımcı Sayısı: 641 Kişi

Etkinliklerde İşaret Dili Çevirisi ve Tercümanlık

Yapılan etkinliklerde ve Bizim Ev Sosyal Yaşam Destek Merkezi'nde işitme engelli katılımcılarımız için işaret dili çevirisi ve tercümanlık hizmeti verilmektedir.

Yapılan İşaret Dili Çeviri ve Tercümanlık Sayısı: 30

#### Fotoğraf Atölyesi

Gönüllü fotoğraf hocası eşliğinde gerçekleşen fotoğraf atölyesinde katılımcılar fotoğrafçılık konusunda teorik bilgiler almanın yanında fotoğraf çekimi için dış mekân etkinlikleri de düzenlemişlerdir.

Fotoğraf Atölyesi Katılımcı Sayısı: 119 Kişi

#### İşaret Dili Kursları

Nilüfer Halk Eğitim iş birliği ile sertifikalı işaret dili eğitimleri düzenlenmiştir. Kursa katılıp sertifika almaya hak kazanan katılımcılarımız için sertifika teslim töreni düzenlenmiştir.

Yapılan Çalışma ve Sertifika Sayısı: 939 çalışma, 14 sertifika

#### Mutfak Atölyesi

Gönüllü aşçı ve eğitimcilerimiz eşliğinde düzenli olarak mutfak atölyesi gerçekleştirilmiştir.

Mutfak Atölyesi Katılımcı Sayısı: 246 Kişi

#### Engelsiz İletişim Seminerleri

Çeşitli kurumlarla ve talep eden okullarla engelsiz iletişim seminerleri gerçekleştirilmiştir.

Seminerlere Katılımcı Sayısı: 476 Kişi

#### Kent Bostanları Çalışması

Kent bostanlarında katılımcılarımızla düzenli tarım uygulama etkinlikleri yapılmaktadır.

Kent Bostanları Çalışmasına Katılımcı Sayısı: 64 Kişi

#### TED Koleji Öğrencileri ile Kaynaştırma Etkinliği

Engelli çocuk katılımcılarımız ve TED Koleji öğrencileri ile çeşitli oyunlar ve spor etkinlikleri aracılığıyla kaynaştırma etkinliği düzenlenmiştir.

Yapılan Kaynaştırma Çalışması: 44 Çalışma

#### Toplum Gönüllüleri ile Bowling Etkinliği

Toplum Gönüllüleri Vakfı üyeleri ve Bizim Ev katılımcılarıyla ortaklaşa bowling etkinliği gerçekleştirilmiştir.

Etkinliğe Katılan Kişi Sayısı: 36 Kişi

#### 23 Nisan Vosvos Turu Etkinliği

23 Nisan Egemenlik ve Çocuk Bayramı kapsamında Bizim Ev katılımcısı çocuklara gönüllüler eşliğinde klasik araçlarla tur düzenlenmiştir.

Katılımcı Sayısı: 90 Kişi

#### Sergi ve Ziyaretler

Yıl boyunca düzenlenen sergiler takip edilerek katılımcılarla ziyaretler gerçekleştirilmiştir.

23 Nisan Tiyatro Karnavalına Katılım gerçekleştirilip "Elbise var İnsan Yok, İnsan var Elbise Yok " isimli oyun seyredilmiştir.

Bizim Bahçe Katılımcılarıyla Hayvan Barınağı Ziyareti

Olgun Gençlik Merkezi Ziyareti

Kent Ormanı Pikniği

Akçalar Piknik Gezisi

Botanik Park Gezisi  
 Nilüfer Belediyesi Bisikletli Zabıta Amirliğine ziyaret  
 TOFAŞ Basket Maçı Etkinliği  
 Eyüp Belediyesi Bizim Ev Ziyareti  
 Bulgaristan Sofya Körler Birliği Bizim Ev Ziyareti  
 Emirgan Altınokta Körler Rehabilitasyon Merkezi Gezisi  
 "Engelli Yakını Olmak" Konulu Aile Paylaşım Toplantısı  
 Un-Label (Etiket-leme) Dans ve Tiyatro Performansı Gösterisi  
 Sakine Kaya "Görmeden" Örgü Sergisi Açılış ve Gruplarla Ziyaretler  
 Kent Ormanı At Binme Etkinliği  
 Eskişehir Gezisi

#### Bizim Ev Müzik Atölyesi Yıl Sonu Konseri

Yıl boyunca Bizim Ev Engelliler Sosyal Yaşam Merkezi'nde yapılan müzik atölyelerinde çalışan eserler oluşturulan koro ve bireysel performanslarla seslendirildi. Müzik atölyesinde oluşturulan ve Bizim Ev katılımcılarından oluşan ritim grubu da bu konserde şarkılarını seslendirdi.

Konsere Katılan Kişi Sayısı: 70 Kişi

#### Nilüfer Müzik Festivali Braille Kitap Ayracı Atölyesi

Nilüfer Müzik Festivali'nde yapılan bu çalışmada, masa açılarak festival katılımcılarına Braille alfabesinin tanıtılması ve farkındalık oluşturmak amaçlanmıştır. Bu doğrultuda katılımcılarla birlikte Braille alfabe kullanılarak kitap ayraçları hazırlanmıştır.

Hazırlanan Kitap Ayraç Sayısı: 150

#### Nilüfer Müzik Festivali İşaret Dili Atölyesi

Nilüfer Müzik Festivali'nde gerçekleştirilen atölyede, seçilen bir şarkının işaret diliyle söylenmesi çalışması yapılmıştır. Bu çalışmayla işaret dili hakkında bilgilendirme ve farkındalık oluşturulması amaçlanmıştır.

Çalışmaya Katılan Kişi Sayısı: 125 Kişi

#### Seramik Atölyesi Çalışması – Gönüllü

Gönüllü eğitimci eşliğinde, gönüllü eğitmenin atölyesinde Bizim Ev katılımcılarıyla gerçekleştirilen çalışma katılımcılara seramik hamuru ve fırınıyla çalışma imkanı sunmaktadır.

Çalışmaya Katılan Kişi Sayısı: 51 Kişi

#### Şiir Festivali Braille Farkındalık Çalışması

Uluslar arası Nilüfer Şiir Festivali'nde gerçekleştirilen bu etkinlikte Braille alfabe hakkında bilgilendirme yapılmış ve Braille alfabeyle yazılan şiirler festival katılımcılarına dağıtılmıştır.

Dağıtılan Kişi Sayısı: 65 Kişi

#### Yaratıcı Atölye

Görme engelli katılımcılarla düzenlenen yaratıcı atölyede artık materyallerden dekoratif eserler oluşturularak katılımcıların hayal güçlerinin gelişmesine katkı yapmak amaçlanmaktadır.

Atölye Çalışmasına Katılan Kişi Sayısı: 47 Kişi

#### Spor Çalışmaları

Atölye katılımcıları ile spor eğitmeni eşliğinde açık ve kapalı alanlarda düzenli spor çalışmaları yapılmaktadır.

Spor Çalışmalarına Katılan Kişi Sayısı: 116 Kişi

Uludağ Üniv. Toplum Gönüllüleri ve Akbank İşbirliği İle Kuş Evleri Yapımı

Bizim evden katılımcıların ve gönüllülerin katılımıyla gerçekleştirilen çalışma ile kuş evleri yapıldı.  
Çalışmaya Katılan Kişi Sayısı: 40 Kişi

Uzay Pastanesi'nde Pasta Yapım Atölyesi (Mutfak Atölyesi Çalışması -Görme/Zihinsel Engelliler Bölümü)

Mutfak atölyesi çalışmalarının bir parçası olarak uzay pastanesinin düzenlediği atölye ile katılımcılar pasta yapımını öğrendi.  
Çalışmaya Katılan Kişi Sayısı: 14 Kişi

Tekerlekli Sandalye Kullanıcıları Çalıştayı

Bursa'da bulunan engelli derneklerinin ve Büyükşehir Belediyesi Engelli Hizmetleri Birimi çalışanlarıyla düzenlenen çalıştayda tekerlekli sandalye kullanmaya yeni başlayacak olan engelli bireyler için tekerlekli sandalye kullanım kılavuzu hazırlanması amaçlanmıştır. Bu anlamda 13 kişilik kurum temsilcileriyle

Hataları Bul Etkinliği ve Buradan Bak Sergisi

Evrensel tasarımın önemine dikkat çekmek amacıyla gerçekleştirilen Hataları Bul etkinliğinde, katılımcılardan, özel oluşturulan ve açık kapalı mekânların tasvir edildiği bir makette bulunan evrensel tasarıma aykırı noktaları bulmaları beklenmiş ve evrensel tasarım hakkında farkındalık yaratılması amaçlanmıştır.

Buradan Bak Sergisinde Bizim Ev'in görme engelli katılımcılarının yıl boyu atölyelerde ürettikleri eserler sergilenmiştir.

Bu iki etkinlik 3 Aralık Dünya Engelliler Günü kapsamında Nilüfer Belediyesi Halkevi binasında gerçekleştirilmiştir.

Etkinliğe Katılan Kişi Sayısı: 400 Kişi

BİZİM EV Kuruluş Yıldönümü Yemeği

Geleneksel olarak düzenlenen Bizim Ev kuruluş yıldönümü yemeği bu yıl da yoğun bir katılımı gerçekleştirilmiştir.

Yemeğe Katılan Kişi Sayısı: 800 Kişi

Yoga Eğitimi

Yoga eğitimi engelli, bireylerin yakınlarına yönelik çalışmalarımız kapsamında engelli bireylerin annelerine yönelik gerçekleştirilmektedir.

Etkinliğe Katılımcı Sayısı: 8 Kişi

Yeni Yıl Merhaba Etkinliği

Bizim Ev'in atölyelerine katılan katılımcılarla geleneksel olarak gerçekleştirilen yeni yıla merhaba etkinlikleri düzenlenmiştir.

Katılımcı Sayısı: 25 Kişi

EKPSS Kursu

Engelli Kamu Personeli Seçme Sınavı'na girecek olan engelli katılımcılara Halk Eğitim iş birliği ile kurs açılmıştır. Katılımcıların ders kitapları da sağlanmıştır.

Katılımcı Sayısı: 31 Kişi

Tekerlekli Sandalye Bakım ve Onarımı

Tekerlekli Sandalye Tamirevi hizmeti kapsamında Bursa'da yaşayan akülü ve aküsüz tekerlekli sandalye kullanıcılarına hizmet vermektedir. Arıza kaydı yaptıran bireylerin araçlarının bakım ve onarımları yapılarak teslimi gerçekleştirilmektedir.

Bizim Bahçe Engelsiz Sosyal Yaşam Merkezi

Engelli bireyler ve yakınlarına ücretsiz tatil hizmeti veren Bizim Bahçe Engelsiz Sosyal Yaşam Merkezi, bünyesinde bulundurduğu beşer kişilik yedi adet ahşap ev, sosyal tesis, spor odası, sağlıklı yürüyüş yolu ve açık alanlarıyla yıl boyunca Bursa'nın tüm ilçelerine hizmet veriyor. Bizim Bahçe engelli bireyler ve yakınlarına sunduğu tatil hizmetinin yanında yıl boyunca çeşitli engel gruplarının dernek faaliyetlerini gerçekleştirebilmeleri için elverişli bir ortam sunmaktadır.2017 yılı içerisinde Bizim Bahçe Engelsiz Sosyal Yaşam Merkezinden 700 katılımcı yararlanmıştır.

Bizim Bahçe Bostan Ekimi Çalışması

Bizim Bahçe'de kalan konuklarla, hobi amaçlı kullanılan bahçeye Kent Bostanlarından temin edilen tohumların ekim işlemi gerçekleştirilmiştir

Görme Engelliler Katılımcılarla Alışveriş Merkezi Farkındalık Çalışması

Yapılan çalışmalarla görme engelli bireylerin günlük yaşamda karşılaşılabileceği zorlukların bertaraf edilmesi amaçlanırken aynı zamanda engelsiz bireylere yönelik farkındalık çalışması da yapılmıştır.

Kadın Dayanışma ve Eşitlik Birimi FaaliyetleriÇalı Kadın ve Çocuk Akademisi

17.11.2017 tarihinde, hayatın her alanında kadınların daha aktif rol almasını sağlamak ve çocukların gelişimini desteklemek amacıyla Çalı Kadın ve Çocuk Akademisi açılmıştır.

**Çocuklara Yönelik Çalışmalar**Ek ders atölyeleri

Türkçe, Sosyal Bilgiler, Fen ve Matematik derslerinde 4.5.6.7. ve 8. sınıf öğrencilerine yönelik; okul dersi çalışmaları, okul sınavlarına hazırlık, ödevlere destek çalışmalar, kitap okuma ve eğitsel oyunlar gibi etkinlikler yapılmıştır.

Hizmetten Yararlanan Çocuk Sayısı: 114 Çocuk

Kendin Yap Bilim ve Teknoloji Karavanı

Nilüfer ilçesinde merkeze ulaşımın görece uzak olduğu mahallelerde ilköğretim çocuklarına yönelik "Kendin Yap atölyeleri" projesi hayata geçirilmiştir. Ahşap tasarım, elektronik, 3 boyutlu modelleme ve 3 boyutlu yazıcı atölyeleri, 9 metre uzunluğunda atölyeler için uygun tasarlanmış karavan ile mahalle mahalle gezilerek çocuklarımıza ulaştırılmıştır.

Etkinliklere Katılan Çocuk Sayısı: 491 Çocuk

## Kadınlara Yönelik Çalışmalar

### Hayat Dolu Buluşmalar

15-35 yaş arası genç kadınların yaşam becerilerini arttırmak, çeşitli konularda bilgi ve farkındalık kazanmalarını sağlamak ve eğitime devam seçeneklerini arttırmak amacıyla eğitimler düzenlenmeye başlamıştır.

Eğitimlere Katılan Kadın Sayısı: 102 Kadın

Çalı Kadın ve Çocuk Akademisine düzenlenecek etkinlikler ve çalışmalara katılım için 238 kişi başvuruda bulunmuştur.

### Kültür Kadın ve Çocuk Akademisi

#### Yetişkin Taş Boyama

Doğadan bulunabilen taş, ağaç vb. materyaller kullanılarak çeşitli boyama teknikleriyle tasarı ilkelerine bağlı kalarak dekoratif ürünler oluşturulmuştur.

Atölyeye Katılan Kişi Sayısı: 368 Kişi

#### Yetişkin Ahşap Boyama ve Ahşap Yakma Atölyesi

Ahşap zemin üzerine kızgın metal uçlarla desen, motif, gravür dekoratif yazı ve resimlerin tonlamalı olarak tek renk metodu kullanılarak ahşap yanığı tonlarında “sepya-beyaz” olarak uygulama yapılarak dekoratif ürünler oluşturulmuştur.

Ahşap boyama teknikleri kullanılarak dekoratif ahşap ürünler oluşturulmuştur.

Atölyelere Katılan Kişi Sayısı: 304 Kişi

### Kadın Figürlü Magnet Yapım Atölyesi

8 Mart Dünya Kadınlar Günü etkinliklerinde dağıtılmak üzere; 40 kadının katılımıyla taş üzerine boyama tekniği kullanılarak kadın figürlü magnet çalışması yapılmıştır.

### Müze Gezileri ve Tiyatro Etkinlikleri

Bursa TOFAŞ Arabaları Müzesi, Bursa Arkeoloji Müzesi, Ormancılık Müzesine geziler düzenlenmiştir. 3-6 yaş arası çocuklar anneleriyle birlikte Niloya isimli Tiyatro gösterimine gitmişlerdir.

Düzenlenen Etkinliklere Katılan Çocuk Sayısı: 61 Çocuk

### Nilüferde Kadın Hayata Yakın Projesi

2010 yılında başlayan Nilüfer’de Kadın Hayata Yakın projesi kapsamında, Nilüfer’in kırsal bölgelerinde yaşayan kadınlar her yıl üç yazarla buluşuyor ve deneyimlerini paylaşıyorlar. 2010’dan bu yana Ayşe Kulin, Pınar Kür, Nermin Bezmen dâhil 24 farklı yazarla buluşan 1000’in üzerinde Nilüferli kadının 2018 yılında da üç yazarla buluşması hedefleniyor.

### Eğitimler ve Seminerler

Toplumsal Cinsiyet Eşitliği Eğitimleri - Kadınlara, Toplumsal Cinsiyet Eşitliği ve Kadına Yönelik Şiddetle Mücadele konularında farkındalık kazandırmak amacıyla eğitimler verilmiştir.

Kadın Sağlığı Eğitimi (KSEP)- Kadınların ve ailelerinin yaşam ortamlarını iyileştirecek temel sağlık davranışlarının geliştirilmesi ve sağlık kurumlarından koruyucu sağlık hizmeti talep bilincinin artırılması amacıyla 13 haftalık eğitim programı düzenlenmiştir.

Çocuklarda Beslenme Eğitim Semineri

Paramı Yönetebiliyorum Semineri - Kadınlara yönelik borçlanma, birikim ve düzenli harcama konularında bilgilendirici seminer verilmiştir.

Ebeveynlere Yönelik TEOG ve Sınav Kaygısı Semineri

Rahim Ağzı Kanseri ve Tedavisi Semineri (KETEM)

Düzenlenen Eğitimlere Katılan Kişi Sayısı: 89 Kişi

### **Katılım Sağlanan Etkinlikler ve Şenlikler**

23 Nisan Balat Orman Şenliğine katılım sağlanmıştır.

8 Mart Dünya Kadınlar Günü Etkinliği kapsamında yürüyüşüne katılım sağlanmıştır. 270 adet Kadın Figürlü magnet alanda yürüyüşe katılan kadınlara dağıtılmıştır.

8 Mart Dünya Kadınlar Günü kapsamında kadınlara yönelik Zabel isimli Tiyatro gösterimine gidilmiştir.

Etkinliklere Katılımcı Sayısı: 75 Kişi

### **Denetimler**

#### Kurumiçi Denetimler

2017 Yılı iç denetim süreci kapsamında ISO 9001:2008 Kalite Yönetim Sistemi 49 Kalite iç denetçisi ile 27 ekip oluşturularak bütün birimlerin denetlenmesi sağlanmıştır. ISO 9001:2008 Kalite Yönetim Sistemi İç denetimde 10 adet uygunsuzluk tespit edilerek bu konularda iyileştirme çalışmaları başlatılmıştır.

Her iç denetçinin kendi performansı ile ilgili ayrıntılı sonuçları sadece kendisi ile paylaşılmıştır. Genel performans sonucu 100 üzerinden 84 olarak çıkmış, Performans değerlendirmesi kapsamında aynı zamanda iç denetçilerin kalite yönetim sistem temsilciliklerinin performansını değerlendirme sağlanmıştır. Değerlendirme sonucunda kalite yönetim temsilciliğinin performans puanı 2017 yılında, KYT:89 olarak ölçülmüştür. İç denetim performans değerlendirmesi için üst yönetim, iç denetçiler ve yönetim sistemleri çalışanlarının katılımı ile bir toplantı yapılmış, sürecin gelecek yıllarda iyileştirilmesi için fikir ve öneriler alınmıştır.

#### Zabıta Denetimleri

2017 yılı içerisinde işyeri açma ve çalışma ruhsatı almadan faaliyet gösteren 384 işyerine ruhsatı olmadığından işlem yapılmış, 36 işyerine kapatma işlemi uygulanmıştır. Uygulanan kapatma işleminden sonra, işyeri kapısındaki mühürleri fek ederek faaliyete geçen işyerlerine toplam 33 kez mühür fek tutanağı düzenlenerek hukuk işleri müdürlüğüne bilgi verilmiştir

İlke 4 - Zorla ve zorunlu işçi çalıştırma uygulamasına son verilmeli

## ÇALIŞMA STANDARTLARI

### TAAHHÜT:

Nilüfer Belediyesi çalışanların sendikal haklarına saygı gösterir.

### SİSTEMLER:

Nilüfer Belediyesi çalışanlarıyla iş sözleşmelerini, 657 sayılı Devlet Memurları Kanunu, 5393 Sayılı Belediye Kanunu, 5434 Sayılı Emekli Sandığı Kanunu, 4857 Sayılı İş Kanunu, Sosyal Sigortalar Kanunu, Sendikalar kanunu, 5510 Sayılı Sosyal Sigortalar ve Genel Sağlık Sigortası Kanunu, Grev ve Lokavt Kanunu, Genelgeler, Yönetmelikler, Kanun Hükmünde Kararnameler, Toplu İş Sözleşmesi, Memur Sendika sözleşmesine bağlı olarak yürütülmektedir.

### SONUÇLAR:

Nilüfer Belediyesi imzalanan toplu sözleşmeler doğrultusunda sendikal hak ve özgürlüklerin yanında durmaktadır. Belediyemizde çalışan işçi ve memurlar, sendikal hak ve özgürlüklerden yararlanmaktadır. Belediyemizde memur ve işçi sendikaları ile sistemli biçimde toplu sözleşme görüşmeleri yapılmakta ve uygulanmaktadır. Toplu sözleşme işçi kadrosunda yer alan personelimize 1987 yılından beri, memur kadrosunda yer alan personelimize ise 2006 yılından beri yapılmaktadır. Bursa merkezde yer alan belediyeler arasında memur sendikası ile ilk toplu sözleşmeyi Bursa Nilüfer Belediyesi yaparak, memur maaşlarında önemli iyileştirme yaratmıştır. Aynı oranda iyileştirmeler büroda görev yapan geçici işçilerin ücretlerine de yansıtılarak, "eşit işe eşit ücret" ilkesi benimsenmiştir.

Nilüfer Belediyesinde Çalışanların Sendikal Durumları:

Personel Sendikal Durum - 2017					
Memur		İşçi		Sözleşmeli	
Sendikalı	Sendikasız	Sendikalı	Sendikasız	Sendikalı	Sendikasız
312	14	125	0	23	0
					460

## ÇALIŞMA STANDARTLARI

### TAAHHÜT:

Nilüfer Belediyesi İnsan Kaynakları yönetimi anlayışımız doğrultusunda; ortak kurum kültürü ile hareket eden, mutlu kadın ve erkek çalışanların bizi temel hedefimize ulaştıracağı bilinciyle; çalışanlarımıza adil, etik ve saygılı davranmayı, güven ortamı içinde katılımlarını desteklemeyi, karşılıklı iletişime açık olmayı, öğrenme ve gelişim olanakların sağlamayı, daha iyi performans göstermeleri için desteklemeyi ve çalışanlarımızın iş yaşam dengesini korumayı taahhüt eder.

### SİSTEMLER:

İnsan Kaynakları ve Eğitim Müdürlüğü tarafından memurlar ve sözleşmeli personeller için 657 Sayılı Devlet Memurları Kanunu, kadrolu işçiler ve sendikalı muvakkat çalışanlar için 4857 Sayılı İş Kanunu ile Toplu İş Sözleşmesi, muvakkat büro elemanları ve hizmet alımı yolu ile çalışan personel için 4857 Sayılı İş Kanunu ve konu ile ilgili genelgeler dikkate alınarak izin işlemleri gerçekleştirilir.

### SONUÇLAR:

2017 yılı içerisinde Nilüfer Belediyesi bünyesindeki çalışanların yaptığı izin ve istirahat işlemleri aşağıdaki tabloda belirtilmiştir:

	Memur	İşçi	Hizmet alımı personeli	Sözleşmeli Personel
<b>Yıllık İzin</b>	1620 işlem 7880 gün	688 işlem 4458 gün	2580 işlem 10229 gün	112 işlem 418 gün
<b>Mazeret İzni</b>	38 işlem 331 gün	0 işlem 0 gün	0 işlem 0 gün	5 işlem 23 gün
<b>İstirahat</b>	316 işlem 2322 gün	112 işlem 1179 gün	743 işlem 5891 gün	22 işlem 69 gün
<b>Ücretsiz İzin</b>	6 işlem 1084 gün	3 işlem 714 gün	81 işlem 1777 gün	2 işlem 3 gün

#### Çalışan Memnuniyeti

İnsan Kaynakları Yönetimi'ne ilişkin politika ve stratejimiz, Stratejik Plan içinde tanımlanmakta ve her yıl Yönetimin Gözden Geçirmesi toplantısında değerlendirilmektedir. Bu bağlamda, 2002 yılında belirlenen "çalışılacak en iyi belediye olmak" stratejisi, 2004 yılında güncellenerek "Yönetim Kalitesinin Mükemmelliği" ana stratejik amacı altında "güven" ve "memnuniyet" hedefleri olarak daha detaylı biçimde incelenmeye başlanmıştır. Bu sayede, "Önce İnsan" değerimizden hareketle, ülkemiz kamu kurumlarında uygulanan siyasal, yasal değişiklikler ve ücret politikalarından ötürü

nitelikli personel istihdamında devamlılık sağlanamamasına yönelik olarak, hizmet paydaşımız kabul ettiğimiz çalışanların memnuniyeti ön plana çıkartılmıştır.

Belediyemiz çalışan memnuniyetini ölçmek ve değerlendirmek için her yıl çalışan memnuniyet anketi düzenlemektedir.

### Öneri Sistemi

Öneri Sistemi ile çalışanlarımızdan gelen bilgiler ve öneriler problemlerin çözümünde ve kurumumuzun gelişim sürecinde olumlu yönde katkı sağlamaktadır. Önerilerin uygulanabilirliğinin değerlendirilmesi konusunda yeni bir Öneri Değerlendirilme Kurulu oluşturuldu. Oluşturulan öneri kurulu yıl içerisinde 6 kez toplanmış olup önerilerin değerlendirmesini gerçekleştirmiştir. Her geçen yıl katılımın arttığı Öneri Sistemi'ne 2016 yılı boyunca en çok uygulanabilecek öneri vererek en yüksek puanı alan ve en yenilikçi öneriyi sunan personele 5 günlük Antalya gezisi hediye edildi. 2017 yılında 214 personelimiz 663 Adet öneri vermiş ve Öneri Sistemi Sorumlusu kriterlere uymayan 236 adet öneriyi Kapsam Dışı olarak değerlendirerek kapsam içi bulunan 417 öneriyi ilgili müdürlüklere havale etmiştir. Öneri veren tüm personele geri dönüşler yapılarak önerisi hakkında bilgi verilmiştir. 2017 yılında personelimiz önerilerinden 52 tanesi müdürlükler tarafından uygulanabilir bulunmuştur. Öneri sistemine daha fazla çalışanımızın katılımını sağlamak amacıyla öneri defteri bastırılması planlandı.

### Personele Yönelik Eğitimler

2017 yılında şehir içi ve şehir dışı toplam 409 adet eğitime personelin katılımı sağlanmış olup, toplam 36.953 saat eğitim alınmıştır.

Eğitime çalışanlarımızın mükerrer katılımıyla birlikte 2264 Kadın ve 2442 Erkek çalışanlarımız katılım göstermiştir.

2017 yılında personelimize ortalama kişi başı 30,39 saat eğitim verilmiştir.

2017 yılında düzenlenen 84 toplantıya 148 Kadın, 126 Erkek personel katılımı sağlanmıştır.

2017 yılında 32 defa düzenlenen Kongre Sempozyum ve Panele toplam 108 personel katılmıştır.

Ayrıca yıl içerisinde işe yeni alınan personele 23 defa oryantasyon eğitimi verilmiştir. Oryantasyon Eğitiminde; başta Belediye Yönetimi ve Müdürlükler hakkında bilgilendirme olmak üzere Kalite, İSG, Çevre, Engelli, Eşitlik politikaları ile Öneri Sistemi, Bilgi Güvenliği, Stratejik Plan, İç Kontrol ve Etik konularında hakkında bilgi aktarımı yapılmaktadır.

### İş ve Meslek Edindirme Bürosu

2017 yılında kurumumuza gelerek ve internet üzerinden toplam 4969 bireysel başvuru sistemde kayıt altına alınmıştır.

Bunlardan 2678' i internet başvurusu, 2291' i belediyeye gelerek bürodan yapılan kayıtlardır. 2016 yılına göre iş başvuru sayısı düşmüş, açılan ilan sayısı artmıştır.

Yıl içinde bürodan günde ortalama 20 başvuru, internet üzerinden 15 başvuru kayıt altına alınmaktadır.

Yapılan başvurular fotoğraflı kabul ediliyor olup, 2017 yılı içinde tüm kurumumuza gelerek yapılan başvurularda kayıt anında fotoğraf çekimi uygulanmıştır. İnternette yapılan başvurularda fotoğraf zorunlu alan olarak kodlanmıştır. Fotoğrafsız başvuru ve elden gönderilen CV üzerinden kayıtlar kabul edilmemektedir.

2017 yılında 2051 erkek, 2626 kadın olmak üzere toplamda 4677 kişi açılan ilanlara yönlendirilmiştir. Sistemde kayıtlı başvuru sahipleri ile telefon ya da e-posta yolu ile iletişime geçilerek branşları ile ilgili ilanlar hakkında bilgi aktarılmış; başvuru güncellemeleri yapılmış, sistemden açılan ilanlar ile eşleştirilerek yönlendirme yapılmıştır. Şahsen yapılan başvurularda uygun ilanlara Firma Yönlendirme Formu ile kişilerin işverenle buluşması sağlanmaktadır. Formun üzerinde ilan sahibi firma iletişim bilgileri ve görüşülecek kişi bilgileri yer almakta olup, kişi görüşmesini ve iş ile ilgili tüm detayları firma ile şahsen kendisi yapmaktadır. Başvuruları değerlendiren firmalardan geri bildirim alınarak sisteme işlenmekte ilan sahibinin aradığı personeli bulana dek ilan açık kalmakta, aktif/pasif durumu ilan sahibinden alınan geri bildirimler sonucu güncellenmektedir.

2017 yılında 301 adet ilan açılmıştır. İnternet üzerinden ya da telefon ile büromuzla iletişime geçerek ilan açan işverenlerin yanında 120 işyeri ziyaret edilmiştir. Yapılan tüm ziyaretler firma insan kaynakları müdürleri ve işe alım yetkilileri iletişim bilgileri, personel talep detaylarını gösteren Firma Ziyaret Formu ile kayıt altına alınmaktadır.

2017 yılında belediyemiz binasında 14 ayrı firma ile Toplu İş Görüşmesi gerçekleşmiş ve 900 kişi ile görüşme sağlanmıştır.

2017 yılı boyunca Özel Kalem Müdürlüğü ile birlikte eşzamanlı olarak BAŞKAN BURADA programına katılan büromuz vatandaşlarımızdan iş başvuru alınması için her Cuma belirlenen mahallelerde yerini almaktadır.

Ayrıca Nilüfer Belediyesi Halk Evi Meclis Salonunda gerçekleşen HALK GÜNÜ programlarında iş başvuruları için vatandaşın yanında yer almış alınan kayıtlara yönlendirme yapılmıştır.

2017 yılında İş ve Meslek Edindirme Bürosu toplamda 8 eğitim gerçekleşmiştir. Bu eğitimlerden faydalanan ve sertifikalandırılan kişi sayısı 187'dir.

İlke 5 – Her türlü çocuk işçi çalıştırılmasına  
son verilmeli

## ÇALIŞMA STANDARTLARI

### TAAHHÜT:

Nilüfer Belediyesi, sosyo-ekonomik durumu yetersiz olan çocukların, gençlerin ve erişkinlerin eğitimde/mesleki eğitimde fırsat eşitliğinden yararlanabilmelerini sağlamak amacıyla eğitim etkinlikleri düzenlemek, ilköğretim ve lise öğrencilerinin başarılarını arttırmak için destek sağlayıcı uygulamalar yapmaktadır.

### SONUÇLAR:

#### Çocuklara Kitap Söyleşileri:

İlkokul ve ortaokul öğrencilerini kapsayan Çocuklara Kitap Söyleşileri her ay farklı yaş gruplarına yönelik gerçekleştiriliyor. Belirlenen yazarın kitapları öğrencilere önceden armağan ediliyor, bu sayede söyleşiler, öğrencilerin aktif olarak katıldığı bir diyaloga dönüşüyor. 2017’de Bursalı yazarlar çoğunlukta olmak üzere 10 yazar, 15 oturumda, 2330 çocukla buluştu.

#### Başkan Nerede Kitap Orada projesi:

25 mahalle, 510 kitap götürülmüştür.

Her Cuma “Başkan Burada” karavanında verilmek üzere kitaplar seçildi ve öğrencilere dağıtılması için gönderilmiştir.

#### “ÇEYREK ASIRLIK EMEK” Etkinliği

Nilüfer Belediyesi, Cumhuriyet Kitap ekinde yirmi altı yıldır yayın yönetmenliği görevini sürdüren Turhan Günay için Şiir Kütüphanesi’nde “Çeyrek Asırlık Emek: Turhan Günay ve Cumhuriyet Kitap” adlı bir etkinlik düzenledi. Kenan Kocatürk moderatörlüğündeki “Çeyrek Asırlık Emek: Turhan Günay ve Cumhuriyet Kitap” adlı etkinlikte Fahri Aral, Atilla Birkiye, Metin Celâl, Deniz Kavukçuoğlu, Arif Keskiner, Emin Nedret İşli ve Ayşe Sarısayın gibi isimlerin yanı sıra Günay’ın kızı Elif Günay da konuşma yaptı.

#### Okul Ziyaretleri

Nilüfer Belediyesi Kütüphanelerini tanıtmak amacı ile okul idareleri ziyaret edilerek, kütüphane hizmetlerinden haberdar olmaları sağlanıyor, öğretmenler ve öğrenciler çocuklara yönelik kütüphane etkinliklerine davet ediliyor. İlgilenen sınıfların gruplar halinde kütüphaneye gelmeleri sağlanıyor. 2017 yılında 372 öğrenci grubu ile toplam 9630 öğrenci kütüphane ile buluştu.

**Herkes İçin Kütüphane Etkinlikleri**

Nilüfer Belediyesi Kütüphaneleri, Hacettepe Üniversitesi Teknokent-Teknoloji Transfer Merkezi'nce düzenlenen Herkes İçin Kütüphane (HIK) Programı'na katıldı. Her ay değişik konularda internet üzerinden veya kütüphane içinde, vatandaşları bilgilendirmek amacı ile eğitimler ve seminerler düzenlendi.

**Boyun Kadar Kitap Oku**

Nilüfer Belediyesi Kütüphanelerinin çocuklara kitap okuma alışkanlığı kazandırmak ve bu alışkanlığı kalıcı hale getirmek amacıyla Nilüfer Rotary işbirliğiyle gerçekleştirdiği proje, her eğitim öğretim yılının başında Nilüfer'in merkez ve köylerindeki tüm okullarda duyuruluyor ve 8 – 14 yaş grubunu kapsıyor.

2016-2017 eğitim dönemi ile birlikte başlayan etkinliğe, Nilüfer sınırlarında bulunan devlet okullarında öğrenim gören 2 bin 46 öğrenci katıldı. Her geçen yıl çıtayı daha da yükselten öğrenciler bu dönemde 56 bin 763 kitap yani 6 milyon 213 bin 246 sayfa okudu. Yarışma için 55 farklı okuldan gerçekleşen başvurularda 228 öğretmen de öğrencilerin kitap özetlerini izleyerek projeye katkı sundu. Proje kapsamında bu yıl bin 411 öğrenci de Nilüfer Belediyesi Kütüphanelerine üye oldu.

**Çocuk Kütüphanesi**

Çocuk Kütüphanesi, Gümüştepe Mahallesi'nde (eski Misi Köyü) bulunan eski bir Bursa evinin aslına uygun olarak yeniden yapılandırılmasıyla okurlarını ağırlamaya başladı. 10.000'in üzerinde kitap varlığı bulunan kütüphanenin koleksiyonu her geçen gün büyüyor. Üç ayrı çalışma salonu bulunan kütüphane haftada 7 gün hizmet veriyor.

**Görme Engelliler Projesi**

Akkılıç Kütüphanesi, 3.000 civarındaki sesli kitabı görmeyenlerin hizmetine sunuyor. Roman, şiir, deneme, felsefe ve çocuk kitaplarının yanı sıra günlük köşe yazılarının da ulaşılabilir olduğu program, üyelerine ayrıca sesli yayınları taşınabilir cihazlara kayıt etmeyi de olanaklı kılıyor. Görme engelliler için kabartma yazı çıkışı da yine bu bölümün hizmetleri arasında. Ayrıca yeni kitapların seslendirilmesi çalışmaları ise gönüllülerin desteği ile aralıksız sürüyor, 2017 yılında Nilüfer Belediyesi çalışanları görme engelli vatandaşlar için Yılın Yazarı Orhan Kemal'in kitaplarından öyküler okudu.

**Biz Bu Yaz Kütüphanedeyiz**

Biz Bu Yaz Kütüphanedeyiz projesi, Nilüfer'in kırsal bölgelerinde yaşayan çocukları ve annelerini kapsıyor. Proje, çocukların kütüphane yolu ile kitaplarla erken yaşta tanışmasını ve bu tanışıklığı zamanla alışkanlığa çevirmesini amaçlıyor.

Etkinliğin 2017 buluşmalarında Nilüfer'in Üçevler, Demirci, Yolçatı, Minareliçavuş, Konaklı ve Gümüştepe Mahallesi'nden 85 çocuk ve 55 ebeveyn yer aldı. Nilüfer Belediyesi Üçevler, Demirci ve Çocuk Kütüphanesi'nde 6 yaş grubundaki çocuklar ve ebeveynlerine yönelik düzenlenen Biz Bu Yaz Kütüphanedeyiz projesi kapsamında minikler ve ebeveynleri bir ay boyunca kitaplarla buluşup, okuma serüvenine katıldı. Çocuklar ve ebeveynleri dev kitap okuma, kukla atölyesi, drama, psikolog ve yoga etkinliklerinde de yer alarak yeni arkadaşlar edindi.

Biz Bu Yaz Kütüphanedeyiz projesinin 2017 yılı etkinlikleri, Yaşar Kemal Ormanı'nda düzenlenen şenlikle sona erdi. Bir ay boyunca kütüphanelerde düzenlenen etkinliklere katılan 85 çocuk ve 55 ebeveyne sertifika da verildi.

#### **Yılbaşı Etkinliği**

8-13 yaş arası çocuklarla, tombala, twister, limbo vb oyunlar oynanmıştır. Hediye çekilişleri yapılarak keyifli ve eğlenceli vakit geçirilmiştir.

Etkinliğe Katılan Çocuk Sayısı: 30 Çocuk

#### **Kültür Kadın ve Çocuk Akademisinde**

Akademide verilen psikolojik destek hizmetiyle 2017 yılı içinde 301 çalışma gerçekleştirilmiştir.

Kültür Kadın ve Çocuk Akademisine düzenlenen etkinlikler ve çalışmalara katılım için 910 kişi başvuruda bulunmuştur.

#### **Nilüfer Gençlik Ofisi Etkinlikleri**

Nilüfer Belediyesi bünyesinde 2016 yılı Temmuz ayında çalışmalarına başlayan Nilüfer Gençlik Ofisi'nde öncelikle gençlerde kurumsal aidiyet ve bilinirlik oluşturulması hedeflendi. Yaklaşık bir yıllık çalışmaların sonunda ofise yeni üyeler kazandırıldı. 190 bireysel, 40 de kurumsal üyenin bulunduğu Görükle'deki Nilüfer Gençlik Ofisi'ni 1 yıl içerisinde yaklaşık 1500 genç, toplantılar, atölyeler, proje çalışmaları ve sosyal aktiviteler için ücretsiz olarak kullandı.

#### **Yerel Yöneticiler ile Genç Buluşmaları**

Nilüfer Gençlik Ofisi, gençleri yerel yönetimin farklı alanlarında roller almış yöneticileri ile bir araya getirdi. Nilüfer Belediyesi, Başkan Yardımcıları Bukle Erman ve Yalçın Işıkyıldız, Meclis Üyesi Fırat Emiroğlu, Başkan Danışmanları Hande Koç ve Feza Soysal, Basın Yayın ve Halkla İlişkiler Müdürü Berhan Soner, Bilgi İşlem Müdürü Hakan Arık, Nilüfer Kent Konseyi Genel Sekreteri Elvan Atay gençlerle buluşarak yerel yönetim hakkında söyleşi gerçekleştirdiler.

Nilüfer Gençlik Ofisi Gençlerin İhtiyaçlarına Yönelik Eğitimler Gerçekleştiriyor

Nilüfer Gençlik Ofisi, bireysel ve kurumsal üyelerinin ihtiyaçları doğrultusunda iç ve dış kaynakları eğitim içerikleri hazırlayarak, gençlerin gelişimine katkı sağlamaya çalışıyor. Bugüne kadar birçok farklı eğitmen ve kurum ile ortak çalışarak 600 kişiye eğitim sağlamıştır. Proje Yazma Eğitimi, Sosyal Uyum Eğitimi, İnsan Hakları Eğitimi, Sosyal Medya Okuryazarlığı, Yaratıcı Düşünme, Satış Eğitimi, Fikir, Buluş, Patent Eğitimi, Toplumsal Cinsiyet Eşitliği Eğitimi gibi içeriği, hedef kitlesi, önceliği farklı olan birçok farklı eğitim örnekler arasındadır.

Nilüfer Gençlik Ofisi, Nilüfer'in tüm mahallelerinde yaşayan, çalışan, eğitim alan 15-29 yaş aralığındaki gençlere anket çalışması gerçekleştirmiştir. Gençlerin, eğitim, ekonomik, sağlık durumlarını ortaya koymak, ihtiyaçlarını belirlemek, sosyal ve kültürel alanda faaliyetlerini belirlemek amacıyla 1700 gence anket yapılmıştır. Yapılan bu anket çalışması rapor haline getirilerek farklı sivil toplum kuruluşları ile paylaşılmış, sosyal medya hesapları sayesinde herkesin ulaşması sağlanmıştır. Her yıl yapılan bu çalışma ile Nilüfer'in gençlik profili incelenerek Nilüfer Gençlik Ofisi çalışmalarında iyileştirmeler yapılmaktadır.

#### **Okullarda Sınıf Birincilerine Bisiklet Dağıtım Faaliyetleri**

Bu yıl 12. kez düzenlenen 'En Çalışkan Kim?' Bisiklet Dağıtım Şenliği ile Nilüfer'deki ilköğretim okullarının sınıf birincileri Nilüfer Belediyesi tarafından en çevreci ulaşım aracı olan bisiklet ile ödüllendirilmiştir.

Hizmetten Yararlanan Öğrenci Sayısı; 500 Kişi

**Sünnet Şöleni Verileri;**

Bir dayanışma örneği olan geleneksel sünnet şölenini bu yıl 15. kez sünnet çocuklarımız ve aileleriyle birlikte coşkuyla kutladık.

Hizmetten Yararlanan Çocuk Sayısı; 180 Kişi

**Kırtasiye Malzemesi Yardım Faaliyetleri**

Yeni eğitim öğretim yılında ailelerin maddi yükünü hafifletmek için Nilüfer sınırları içerisinde yer alan ilköğretim ve ortaöğretim çağındaki öğrencilerimize kırtasiye malzemesi yardımı ile destek olmaktayız.

Hizmetten Yararlanan Öğrenci Sayısı; 491 Kişi

**Nilüfer Çocuk Şenliği Braille Atölyesi**

Nilüfer Çocuk Şenliği'nde stand açılarak gerçekleştirilen tek günlük atölyede şenliğe katılan çocuklarla Braille alfabesinin tanıtımı yapıldı ve katılımcılarla beraber Braille alfabesi kullanılarak kitap ayıracı oluşturma çalışması gerçekleştirildi.

İlke 6 - İşe alım ve işe yerleştirmede ayrımcılığa son verilmeli

## ÇALIŞMA STANDARTLARI

### TAAHHÜT:

Nilüfer Belediyesi, bireylerin ırk, köken, din, cinsiyet, sosyal sınıf, millet, yaş, fiziksel engel gibi farklılıklarına saygı gösterir; tüm çalışanlarına kişisel gelişim ve kariyer konularında fırsat eşitliği sağlar.

### SİSTEMLER:

- Üst yönetim: Belediye Başkanı, Meclis üyeleri seçimlerde vatandaşlar tarafından seçilmektedir.
- İstihdamın ve özlük haklarının yönetilmesi prosedürü: Nilüfer Belediyesi memur, işçi, sözleşmeli memur çalışanların niteliği doğrultusunda bu prosedüre göre personel alımı gerçekleştirilir.
- İnsan Kaynakları Değerlendirme Kurulu: İnsan Kaynakları Değerlendirme Kurulu; Başkan tarafından atanan, İdari Başkan Yardımcısı, İnsan Kaynakları ve Eğitim Müdürü, Strateji Geliştirme Müdürü, Sosyolog, İşçi / Memur Sendika Temsilcilerinden oluşur. Kurulun Görevleri:
  - ❖ İş başvurularını değerlendirmek, her türlü personel temini sağlamak,
  - ❖ Personel yeterliliği ve performansını değerlendirmek,
  - ❖ Birimler arası personel transferini değerlendirmek
  - ❖ Kurum içinde bulunan personelin mesleki gelişimlerini desteklemek,
  - ❖ Kararların personele genel ve açık olarak duyurusunun yapılmasını sağlamak ve kararlarını başkana sunmaktır.

### BİREYSEL PERFORMANS YÖNETİM SİSTEMİ

Bireysel Performans Yönetim Sistemini geliştirme çalışmaları devam etmektedir.

2015-2019 Stratejik Planı doğrultusunda tüm çalışanlara sorumlu oldukları görevler kapsamında hedefler verildi. Verilen bu hedefleri gerçekleştirme düzeyleri müdürlüklerince tespit edilerek gerekli kontroller sağlandı.

Performans sisteminin yaygınlaştırılması ve etkinleştirilmesi için tüm müdürlüklerimize bire bir eğitimler verilerek; sistem ve uygulanması gereken hususlar anlatılmıştır.

## SONUÇLAR:

Üst yönetimin partilere ve cinsiyete göre dağılımı:

2014 -2019 Meclis Üyeleri					
Partiye göre dağılım		%	Cinsiyet		%
CHP	24	64.9	Kadın	11	29.72
AKP	12	32,4	Erkek	26	70.28
Bağımsız	1	2.7			
<b>Toplam</b>	<b>37</b>	<b>100</b>	<b>Toplam</b>	<b>37</b>	<b>100</b>

Başkan Yardımcıları ve Müdürler Grubu		
Cinsiyet		%
Kadın	15	46,9
Erkek	17	53,1
<b>Toplam</b>	<b>32</b>	<b>100</b>

Personel dağılımı:

- Kadro durumu:

2017 YILI ÇALIŞAN PERSONEL KADRO DURUMU	PERSONEL SAYISI
MEMUR	326
KADROLU İŞÇİ	125
SÖZLEŞMELİ PERS.	23
HİZMET ALIMI PERS.	742
<b>TOPLAM</b>	<b>1216</b>

- Cinsiyete göre dağılım

CİNSİYET	Memur %	Kadrolü İşçi%	Sözleşmeli %	Hizmet Alımı %	Sayı	%
KADIN	34	27	39	42	463	38
ERKEK	66	73	61	58	753	62
<b>TOPLAM</b>	<b>100</b>	<b>100</b>	<b>100</b>	<b>100</b>	<b>1216</b>	<b>100</b>

**İstihdam:**

Belediyemiz bünyesinde 4 Engelli Memur, 5 Engelli Kadrolu işçi, 1 Engelli Sözleşmeli Personel, 22 Engelli Hizmet Alımı ve 3 Eski Hükümlü Kadrolu işçi görev yapmaktadır.

255 staj başvurusu değerlendirilerek, 67 lise öğrencisi, 101 üniversite öğrencisinin belediyemiz bünyesinde staj yapmasına olanak sağlanmıştır.

**Eğitim & Performans Değerlendirme:**

İnsan Kaynakları ve Eğitim Müdürlüğü, çalışanları geliştirmek amacıyla müdürlüklerden gelen talep doğrultusunda kurum içi ve kurum dışı eğitimler gerçekleştirmektedir.

ÇALIŞAN EĞİTİMLERİ			
YIL	PERSONEL SAYISI	TOPLAM EĞİTİM SAATİ	PERSONEL BAŞINA DÜŞEN EĞİTİM SAATİ
2017	1216	36.953	30,39

**İş ve Meslek edindirme bürosu:**İş ofisinin görevleri

- İş arayanların iş başvuru formlarının alınması
- İş başvuru formlarının kontrol edilerek eksik bilgilerin birlikte tamamlanması
- Başvuran kişilerin hangi işleri yapabileceğinin tespit edilmesi
- Kullanılan modüle kayıtlı işveren listesi ve İş-Kur portalından listelerle karşılaştırması
- İş arayanlar için uygun boş pozisyonların belirlenmesi ve işverenlere yönlendirmelerin yapılması
- Gün içinde gelen iş başvuru formlarının kullanılan modüle ve İŞ-KUR sistemine girişlerinin yapılması.
- Firmalardan açık iş taleplerin alınması kullanılan modüle girişlerinin yapılması
- Firmanın açık iş pozisyonuna uygun kişilerin tespit edilerek, firmaya yönlendirilmesi

**2017 yılı iş ve meslek edindirme bürosuna gelen iş başvuruları ve işe yerleştirilenler:**

	Toplam İş başvuru sayısı	Yönlendirilen kişi sayısı	İşe yerleştirilen kişi sayısı
Ocak	424	409	70
Şubat	431	415	81
Mart	433	425	13
Nisan	394	347	82
Mayıs	910	426	54
Haziran	454	375	102
Temmuz	437	430	64
Ağustos	416	403	35
Eylül	340	395	27
Ekim	251	347	54
Kasım	238	401	41
Aralık	241	304	41
<b>Toplam</b>	<b>4969</b>	<b>4677</b>	<b>664</b>

İlke 8 – Çevresel sorumluluğu artıracak her türlü faaliyete ve oluşuma destek verilmeli

## ÇEVRE

### TAAHHÜT:

Nilüfer Belediyesi Çevre Yönetimi anlayışı doğrultusunda; yürürlükteki yasal ve diğer şartlara uygun olarak toplumun sosyal ve ekonomik ihtiyaçları ile dengeli bir şekilde, çevre kirliliği oluşmadan önlenmesi ve azaltılmasına yönelik yöntemler oluşturmayı; doğal kaynaklar ve enerjinin verimli bir şekilde kullanılmasını sağlamayı; atık oluşumunu kaynağında azaltmayı ve geri kazanılmasını sağlamayı taahhüt eder.

### SONUÇLAR:

Belediyemiz, Nilüfer'in güzelleşmesi ve çevre kirliliğinin önlenmesinde büyük önemi olan yeşil alanların tesis edilmesi, mevcut park ve yeşil alanların bakım ve onarımlarının yapılması ve bu amaçla üretilen projelerin uygulanması, dinlenme ve oyun alanlarının peyzaj düzenlemesi ile ilgili çalışmalar yürütmektedir.

#### Çevre Bürosu Hizmetleri;

Nilüfer Belediyesi 2015-2019 yılı stratejik planında "Yaşanabilir, sağlıklı ve sürdürülebilir bir kentsel çevre için Nilüfer'de canlı yaşamını etkileyen çevre sorunlarına neden olan kirlilik kaynaklarının tespit edilmesi, denetim altına alınması, çevreye ve insan sağlığına olumsuz etkilerinin giderilmesi için gerekli çalışmaların yapılması ve yaptırılmasının sağlanması " hedefi tanımlanmıştır.

Bu hedef doğrultusunda;

- Çevre sorunları (gürültü kirliliği, bitkisel atık yağlar, su kirliliği, hava kirliliği, elektromanyetik alan kirliliği ) hakkında halkın bilinçlenmesinin sağlanması,
- Nilüfer Hava kalitesinin Belediyemiz Hava Kirliliği İzleme İstasyonumuz aracılığıyla izlenmesi, hava kalitesi ölçüm sonuçlarının haftalık olarak raporlanarak kamuoyuna duyurulması ve hava kirliliği ölçüm sonuçlarının asli görevli kurumlar ile paylaşılması.
- Nilüfer içme suyu kalitesinin mikrobiyolojik ve kimyasal analizler yapılarak izlenmesi, kirli çıkan analiz sonuçlarının asli görevli kurumlara iletilerek acil önlem alınmasının sağlanması.

- Gürültünün kentte yaşayanlara olumsuz etkisini gidermek, sakin ve huzurlu bir Nilüfer için gürültü kaynaklarının çevre mevzuatı hükümlerine göre denetimi ve gürültü ile ilgili gelen şikâyetlere yerinde ve doğru müdahale edilmesinin sağlanması,
- İşyerlerinde ve hanelerde oluşan bitkisel atık yağların lisanslı toplayıcılar tarafından toplanması ile bu yağların işlenmesi sonucu oluşan atıkların çevreye zarar vermeyecek şekilde depolanması, taşınması ile bitkisel atık yağların doğrudan veya dolaylı bir biçimde yüzey suları ile yer altı suyuna, denizlere, atıksu alt yapı tesislerine, toprağa verilmesinin önlenmesi, hava kirliliğine neden olacak şekilde yakılmasını engelleyecek önlemler alınmasının sağlanması.
- Nilüfer ilçesindeki baz istasyonu ve yüksek gerilim hatlarından kaynaklanan elektromanyetik alan kirliliği seviyesinin ölçüm yapılarak belirlenmesi, ölçüm sonuçlarının insan sağlığı açısından taşıdığı riskler ve elektromanyetik alan kirliliğinden korunma yollarına ilişkin Nilüfer kamuoyunun bilgilendirilmesi.

### Hava Kirliliği

Belediyemiz Doküman Yönetim Sistemi aracılığıyla müdürlüğümüz çevre bürosuna ulaşan duman, koku ve ısıllık ile ilgili şikâyetlere en kısa süre içinde çözüm üretilmeye çalışılmıştır. 2017 yılında toplam 178 adet hava kirliliği şikâyeti çevre bürosuna ulaşmış olup bu şikâyetler olumlu yönde çözüme kavuşturulmuş, yasal mevzuatlarda belirtilen şartların aksine bir durum tespiti halinde yine yasaların öngördüğü işlemler yapılmıştır.

Bursa'nın Nilüfer ilçesindeki hava kalitesinin belirlenmesine yönelik Nilüfer Belediyesi Çevre Koruma ve Kontrol Müdürlüğü tarafından hava kalitesi kontrolü çalışmaları devam ettirilmektedir. Bursa Eskişehir Bilecik Kalkınma Ajansı (BEBKA) tarafından 2014 Yılı Mali Destek Programları Çevre Küçük Ölçekli Altyapı Mali Destek Programı kapsamında "Nilüfer İlçesi'nde Hava Kalitesi İzleme İstasyonu Kurulması" projesi hibe alınarak gerçekleştirilmiştir.

Projede danışmanlık hizmeti Uludağ Üniversitesi Mühendislik Fakültesi Çevre Mühendisliği Bölüm Başkanı Prof. Dr. Yücel TAŞDEMİR tarafından sağlanmaktadır. İstasyonda, PM (Partikül Madde) 2,5, PM (Partikül Madde)10, Toplam Azotoksitler (NOx), CO (Karbonmonoksit), SO2(Kükürtdioksit), THC (Toplam Hidrokarbon), O3(Ozon) parametreleri ve meteorolojik ölçümler (Rüzgâr Hızı, Rüzgâr Yönü, Hava, Sıcaklık, Nem, Basınç, Yağış) izlenmektedir. Danışmanımız tarafından ölçüm sonuçları haftalık periyotlarda yorumlanarak Belediyemiz web sayfasında yayınlanmaktadır. 2017 yılı itibarıyla Proje kapsamında Nilüfer İlçesi'nde bulunan orta öğretim ve liselerde 5025 öğrenciye Hava Kirliliği Eğitimi verilmiştir. Konu ile ilgili hazırlanmış olan broşür ve afişler de okullarda dağıtılmaktadır.

### Su Kirliliği

Doburca içme suyu arıtma tesislerinde arıtıldıktan sonra Nilüfer Belediyesi görev ve sorumluluk alanındaki abonelere ulaştırılan içme suyunun mikrobiyolojik ve kimyasal olarak kalite kontrolleri yapılmaktadır. Mikrobiyolojik analizler her ay Nilüfer'deki tüm mahalleri kapsayacak şekilde belediyemiz laboratuvarında yapılmakta, kimyasal analizler ise yılda iki kere hizmet alımı yapılarak belirlenen akredite kurum laboratuvarında yaptırılmaktadır. Kirli çıkan su analiz sonuçları asli görevli kurumlara, BUSKİ genel Müdürlüğü ve Sağlık İl Müdürlüğüne iletilerek acilen önlem alınması istenmektedir.

**Bitkisel Atık Yağların Toplanması<sup>3</sup>**

2017 yılı içerisinde Bitkisel Atık Yağ Toplama bidonu bırakılan sitelerdeki her haneye, konu ile ilgili hazırlanmış olduğumuz bilgi broşürleri dağıtılmış olup ayrıca duyuru panolarına da afişlerimiz asılmıştır. 2017 yılında toplam 919 sitede Bitkisel Atık Yağ Toplama Bidonu bulunmaktadır. Bugün itibari ile Nilüfer Belediyesi yetki ve sorumluluk alanındaki bitkisel atık yağ üreticilerinin tamamı mutfaklarında çıkan bitkisel atık yağları lisanslı toplayıcılara teslim etmektedir.

Atık Yağ Toplama			
	2015	2016	2017
Okullar, Site, Muhtarlıklar, Belediye Binaları	12150	4.315	11900
Okullardan Yarışma Kapsamında Toplanan Miktar	10480	12.365	10890
Toplam (kg)	22.630	16.680	22790

**Gürültü Kirliliği<sup>4</sup>**

2017 yılında Çevre Bürosuna gelen gürültü konulu şikâyet sayısı 337 adettir. Şikâyetlerin niteliğine göre gürültü ölçümleri yapılmış olup gerekli yasal prosedür uygulanmaktadır.

**Elektromanyetik Alan Kirliliği**

Nilüfer Belediyesi Elektromanyetik Alan Kirliliği'nin incelenmesi için oluşturulan proje kapsamında Sakarya Üniversitesi Elektrik-Elektronik Mühendisliği Bölümü'nden Prof. Dr. Osman ÇEREZCİ danışmanlığından Elektromanyetik alan ölçümleri 2017 yılında da devam etmiştir.

	YGH ÖLÇÜMLERİ		BAZ İSTASYONU ÖLÇÜMLERİ		
AY	Limitlerin Altında	Riskli	Limitlerin Altında	Riskli	TOPLAM
Ocak	6	7	7	0	20
Şubat	3	2	3	0	8
Mart	25	7	8	0	40
Nisan	4	0	6	0	10
Mayıs	10	22	0	1	33
Haziran	3	0	8	9	20
Temmuz	3	4	0	0	7
Ağustos	0	0	2	2	4
Eylül	4	11	0	0	15
Ekim	0	7	7	4	18
Kasım	0	4	7	7	18
Aralık	5	0	5	0	10
TOPLAM	63	64	53	23	203

<sup>3</sup> Detaylı bilgi: 2017 Faaliyet raporu 396. sayfa

<sup>4</sup> Detaylı bilgi: 2017 Faaliyet raporu 398. sayfa

**Atık Yönetimi:**

Nilüfer Belediyesi, halk sağlığını tehdit etme safhasına gelmeden çevrenin temizliği, evsel atıkların düzenli toplanması ve kent katı atık sıhhi depolama sahasına en seri ve sağlıklı bir şekilde nakledilmesi, geri kazanılabilir nitelikteki atıkların toplanması, pil atıklarının toplanması, elektronik atıkların toplanması, tadilat atıklarının toplanması, kullanılmayan ev eşyası atıklarının toplanması doğrultusunda çalışmalar yürütmektedir.

Evsel atık:

Evsel atık (kg)			
Yıl	Evsel atık miktarı yerüstü konteynırı	Evsel atık miktarı yeraltı konteynırı	Toplam
2015	108.960,730	12.275.433	121.236.163
2016	116.374,110	14.464,200	130.838.310
2017	129.125,922	12.560,850	141.686,772

Toplanan geri dönüşüm tonajı:

Toplam toplanan geri kazanım miktarı	
Yıl	Kg
2015	11.275.190
2016	13.240,774
2017	14.783,209

Pil atıklarının toplanması:

Temizlik işleri müdürlüğü geri kazanım bürosu toplanan pil miktarı	
Yıl	Kg
2015	643
2016	5428
2017	2450

Tadilat atığı ve kullanılmayan eşya alım tablosu:

Tadilat atığı ve kullanılmayan eşya alım tablosu	
Tadilat tonaj	6749,750 (ton)
Kullanılmayan eşya	1489,96 (ton)

### Nilüfer’de Işık Kirliliği İzleme Projesi

Projenin amacı; farkındalık yaratılması, doğru aydınlatmanın sağlanması, ilgili mevzuatlarda ışık kirliliği yaratmayacak dış aydınlatma armatürlerinin temin ve tasarımıdır. Türkiye’de ilk örnek çalışmadır. Işık kirliliği, ışığın yanlış yerde, yanlış miktarda, yanlış yönde ve yanlış zamanda kullanılmasıdır. Proje paydaşlarımız; Bursa Amatör Astronomi Kulübü Derneği, TMMOB Elektrik Mühendisleri Odası’dır. Nilüfer ilçesinde gece gökyüzü parlaklığı ölçümleri yapılarak bölgenin ışık kirliliği haritası çıkartılmış ve yanlış aydınlatmadan kaynaklanan enerji kaybı hesaplanmıştır. 171 farklı noktada ölçümler yapılarak veriler kayıt altına alınmıştır. 06.01.2018’de yapılan panel ile kamuoyu bilgilendirilmiştir. Bu çalışma çerçevesinde Nilüfer’de, kaybolan toplam ışık miktarının 101 milyon lümen, ekonomik karşılığının ise 1.75 milyon TL/yıl olduğu saptandı.

### Veterinerlik Hizmetleri<sup>5</sup>

Nilüfer Belediyesi, Nilüfer ilçesi sınırları içerisinde hayvan sağlığını koruyarak mevcut sahihsiz sokak hayvanlarının bakım, muayene, tedavi, aşılama, kısırlaştırma faaliyetlerinin gerçekleştirilmesi, ihtiyaç talebine göre sahipli hayvanlara otel ve konaklama hizmetlerini sağlayacak mekânların hazırlanması ve kullanılması ile gerek sahipli olup sahiplendirilmek için bırakılan, gerekse sahihsiz hayvanların sahiplendirilmesini sağlamak, başta kuduz olmak üzere insan sağlığını tehdit eden tüm zoonoz ve salgın hastalıklarla mücadele edilmesi, sahihsiz hayvanların kontrol altına alınması için çağdaş yöntemler geliştirilmesi ve uygulanması, çevre zararlıları ile mücadele hizmetleri kapsamında yürüten haşere ile kemirgen ve kene mücadelesinin sağlıklı bir şekilde yürütülmesi gibi çalışmaları sürdürmektedir.

### Salgın Hastalıkla Mücadele ve Sahiplendirme

Salgın hastalıklarla mücadele hizmetleri kapsamında; 64 mahallede oturmakta olan vatandaşlarımızdan gelen talepler doğrultusunda ilçemiz sınırları içerisinde yaşayan sahihsiz, güçten düşmüş, yaralanmış, tedaviye ihtiyaç duyan veya ölmüş hayvanlar deneyimli ekiplerimiz tarafından modern yöntemlerle alınarak Hayvan Bakım ve Tedavi Merkezimize getirilmektedir.

Başta kuduz hastalığı olmak üzere hayvanlardan insanlara veya hayvanlardan hayvanlara bulaşabilen hastalıklar ile ilgili diğer kurum ve kuruluşlarla birlikte hareket edilmektedir. Tırmalanma ve/veya ısırılma vakaları sonrası söz konusu hayvanlar kuduz hastalığı yönünden gerek Müdürlüğümüzde, gerekse yerinde yediemin senediyle müşahedeye alınmakta söz konusu hayvanın ölmesi durumunda ilgili kurumlarla irtibata geçilerek kuduz hastalığı yönünden gerekli muayenelerinin gerçekleşmesi sağlanarak çıkan sonuçlara göre ısırılan kişilere bilgi verilmektedir

2017 yılı çip takılan köpek sayısı : 641

2017 yılı çip takılan kedi sayısı : 419

<sup>5</sup> Detaylı bilgi: 2017 Faaliyet raporu 383.sayfa

**Hayvan Hastalıkları ve Tedavi**

Hayvan Hastanemizde, tam donanımlı ekipmanlarımız ve uzman hekimlerimiz eşliğinde hayvan dostlarımızı sağlıklarına kavuşturabilmek için teşhis, tedavi ve cerrahi operasyonlar yapılmaktadır. Hayvan Oteli ünitemiz ise sahiplerinin hayvanlarını emanet edebilecekleri, kaloriferli kapalı ve açık gezinti alanından oluşan tesis işlevi görmektedir. Ayrıca tüm kafeslerde bulunan ses sistemi ile misafirlerimize klasik müzik dinletilerek ev ortamından uzaklaşmanın verdiği stres en aza indirilmeye çalışılmaktadır.

**\*2017 yılı sahiplendirme sayıları**

AYLAR	KÖPEK	KEDİ
OCAK	82	36
ŞUBAT	88	29
MART	105	47
NİSAN	129	40
MAYIS	94	53
HAZİRAN	111	49
TEMMUZ	84	55
AĞUSTOS	91	27
EYLÜL	92	61
EKİM	63	52
KASIM	51	6
ARALIK	57	12
2017 YILI TOPLAMI	1047	467

	Muayene Sayısı	Cerrahi Tedavi	Dahili Tedavi	Kısırlaştırma	
				DİŞİ	ERKEK
Ocak	147	69	78	62	113
Şubat	153	75	78	63	85
Mart	137	48	89	31	91
Nisan	148	33	44	35	72
Mayıs	203	103	100	68	67
Haziran	163	121	42	9	8
Temmuz	180	62	118	17	130
Ağustos	174	94	80	27	37
Eylül	126	66	60	17	28
Ekim	179	69	110	76	82

Kasım	180	90	90	69	73
Aralık	219	161	58	60	58
<b>TOPLAM</b>	<b>2009</b>	<b>991</b>	<b>947</b>	<b>534</b>	<b>844</b>

#### Çevre Zararlılarıyla Mücadele Hizmetleri<sup>6</sup>

Nilüfer halkının en üst düzeyde hizmet alması, bilimsel mücadele yöntemleriyle çevre zararlıları ve bunların yaratacağı hastalıklardan korunması, yeşil çevrenin daha sağlıklı ve kaliteli hale getirilmesi doğrultusunda çevre zararlılarıyla mücadele yürütmektedir. Belediyemiz tarafından, yürüyen haşere mücadelesi, kemirgen mücadelesi ve kene mücadelesi hizmetleri yürütülmektedir.

**2017 yılı toplam çevre zararlıları mücadele sayısı 850**

#### Rehabilitasyon Hizmetleri

Hayvan Bakım ve Tedavi Merkezimizde hayvan oteli mevcut olup bu kapsamda sahipli hayvanların bakım ve beslenmeleri kaloriferli kapalı kısımlarda ve açık gezinti alanından oluşan temiz ve hijyenik ortamlarda sağlanmaktadır.

Merkezimize ekiplerimiz veya vatandaşlar tarafından getirilen sahipsiz hayvanların her türlü bakım ve beslenmeleri sağlanarak, tesislerin günlük temizlik ve dezenfeksiyon işlemleri yapılmaktadır.

#### Otel Hizmetleri

Barınaklarımızda geçici süreler için sahipli kedi ve köpek sahiplerinin evde olmadıkları süreler içinde beslenme ve bakım hizmeti verilmekte olup vatandaşların bu tür ihtiyaçları eksiksiz şekilde yerine getirilmektedir.

**2017 yılında toplam 77 köpek bu hizmetten faydalanmıştır.**

<sup>6</sup> Detaylı bilgi: 2017 Faaliyet raporu 389. sayfa

İlke 8 – Çevresel sorumluluğu artıracak her türlü faaliyete ve oluşuma destek verilmeli

## ÇEVRE

### TAAHHÜT:

- Nilüfer Belediyesi'nin çevre sorunlarına kalıcı çözümler üretmek, kent ve kırsalın organik bağıni güçlendirerek sürdürülebilir bir kent ve kır bütünlüğü oluşturmak, kenti besleyen sağlıklı ürünlerini destekleyerek kırsalın gelişimine katkıda bulunmak ana hedefinin altında,
- Yaşanabilir, sağlıklı ve sürdürülebilir bir kentsel çevre için Nilüfer'de canlı yaşamını etkileyen çevre sorunlarına neden olan kirlilik kaynaklarının tespit edilmesi, denetim altına alınması, çevreye ve insan sağlığına olumsuz etkilerinin giderilmesi için gerekli çalışmaların yapılması ve yaptırılmasının sağlamayı,
- Yaşanabilir, sağlıklı ve sürdürülebilir bir doğal yaşam ve yaban hayatı için Nilüfer'de yaşayan tüm canlıların sağlıklarını korumak yönünde yeni uygulamalar hayata geçirmek, bu amaç için hizmet ve faaliyetlerini sürekli geliştirmek ve Nilüfer Belediyesi'nin önder ve örnek bir kent olmasını sağlamayı,
- Enerjinin üretiminin zorluğunun ve konvansiyonel sistemle üretilen enerjinin çevreye verdiği zararın farkında olarak, hizmet ve faaliyetlerinde enerji sistemi performansını sürekli iyileştirmeyi, çevresel ve ekonomik açıdan sürdürülebilir olmasını sağlamayı,
- Nilüfer ilçesinin, evsel atıkların düzenli toplandığı, kent katı atık depolama sahasına doğru şekilde nakledildiği, cadde ve sokakların, mahalle pazaryerlerinin, bordür kenarlarının ve kaldırımların temiz tutulduğu, geri kazanılabilir nitelikteki atıkların, pil atıklarının, elektronik atıkların, tadilat atıklarının, kullanılmayan ev eşyası atıklarının toplandığı ve atık ayrıştırma bilinci yüksek, okulları ve ibadethaneleri temiz önder ve örnek bir kent olması sağlamayı,
- Kırsal alanlarımızda planlı, istikrarlı, verimli, sağlıklı, doğaya ve insana dost tarım ve hayvancılık politikaları ile Tarımsal ürün çeşitliliğinin geliştirilerek Nilüfer'in tarım ve hayvancılığı konusunda kendi kendine yeten hem çiftçinin hem de tüketicinin kazandığı bir kent haline gelmesini sağlamayı taahhüt etmektedir.

## SONUÇLAR:

### Kırsal Alan Çalışmaları

- Nilüfer Belediyesi 2015-2019 yılı stratejik planında “Nilüfer ilçesinde tarımsal alanlarda ürün çeşitliliğinin geliştirilmesi, verimliliğin artırılması, insan ve çevreye dost tarım ve hayvancılık politikaları ile Nilüfer’in tarım ve hayvancılığı konusunda kendi kendine yeten hem çiftçinin hem de tüketicilerin kazandığı bir kent haline gelmesini sağlamak” hedefi tanımlanmıştır. Bu hedef doğrultusunda;
- SH 4.5.1.04 Nilüferin Tarımsal Ürün Çeşitliliği Ve Kapasitesinin Arttırılması (Köylü Pazarı, Ceviz Projesi, Çilek Projesi, Bağ Projesi)
- Nilüfer İlçesinde tarım ve hayvancılık yapılan alanlarda envanterlerin yıllık olarak güncellenmesi
- Kırsal mahallerde tarım yapılan arazi miktarının tespiti,
- Ürün, tür ve çeşitlerinin belirlenmesi.
- Nilüfer İlçesi yüz ölçümü 507.546 dekadır. Bunun 144.475 dekar alanında aktif olarak tarla bitkileri, sebze, meyve yetiştiriciliği yapılmaktadır.

### Ekili/Dikili Alan

Tarla Arazisi: 98.985

Sebze Arazisi:12.799

Meyve Arazisi:32.692

### Hayvancılık

Büyükbaş:7.904

Küçükbaş:23.887

- Ürün çeşitliliğinin geliştirilmesi için uygulamalı (pilot bölge) çalışmalar yapmak. Proje amaçlı fide ve fidan alımı için teknik şartname hazırlayıp temin etmek/edilmesini sağlamak,
- Ürün çeşitliliğinin geliştirilmesi amacıyla (ceviz, kestane, şeftali, armut, erik, incir, elma, asma, hünnap)Akçalar, Ayva, Badırğa, Başköy, Büyükbalkılı, Çatalağıl, Çaylı, Dağyenice, Fadıllı, Güngören, Hasanağa, İnegazi, Kadriye, Karacaoba, Konaklı, Korubaşı, Kuruçeşme, Maksempinari, Tahtalı, Unçukuru, Üçpınar, Ürünlü kırsal mahallelerimize fidan dağıtımı yapılmıştır.

**Koruma altındaki veya eski haline getirilen habitatlar:**

İlçemizin sahip olduğu tarihi eser ve kültür varlıklarının envanterini oluşturma işi ile birlikte sözlü tarih yönteminin yanı sıra tarih ve turizm ile ilgili kurumlardan, yazılı, sözlü kaynaklardan bilgi ve veri toplamak; Nilüfer Belediyesi'ne bağlı müdürlükler ve Nilüfer Kent Konseyi tarafından bugüne kadar kültür, tarih ve turizm alanlarında yürütülmüş çalışma, rapor, araştırma vs... toplanması ile bir veri bankasının oluşturulmasını sağlamak, Nilüfer ilçesi sınırları içinde yer alan tarihi eser çevrelerinde ve ören yeri, sit alanları çevrelerinde yüzey araştırmaları yapmak ve bu doğrultuda araştırmacılara imkan sağlamak, Bu alanlar, eserler ve kültür varlıkları, tarihi, sosyal değerleri ve coğrafi zenginlikleri ile ilgili tanıtıcı broşür, araştırma kitapları, dergi, yayınlar hazırlamak, çoğaltmak ve dağıtımını sağlamak belirlenecek konu başlıkları ile ilgili sempozyum ve çalıştaylar düzenlemek görevlerini icra eder.

Nilüfer Belediyesi desteği, Kültür ve Turizm Bakanlığı izni, Uludağ Üniversitesi öğretim üyesi Prof. Dr. Mustafa Şahin başkanlığında yürütülen arkeolojik yüzey araştırmaları, 23 mahallede gerçekleştirilmiş olup, 2017 yılında ise II. Etap arkeolojik yüzey araştırmaları ise 44 mahallede gerçekleştirilmiştir. Ziyaret edilen mahalleler; 19 Mayıs, 23 Nisan, 29 Ekim, Ahmet Yesevi, Altınşehir, Ataevler, Atlas, Ayvaköy, Balat, Balkan, Barış, Beşevler, Cumhuriyet, Çalı, Çamlıca, Dağyenice, Demirci, Doğanköy, Dumlupınar, Ertuğrul, Esentepe, Fethiye, Gölyazı, Görükle, Güngören, Işıktepe, İhsaniye, İnegazi, Kadriye, Karaman, Konak, Korubaşı, Kuruçeşme, Kültür, Maksempınar, Minareliçavuş, Misi (Gümüştepe), Odunluk, Tahtalı, Unçukuru, Üçevler, Üçpınar, Yolçatı, Yüzüncüyıl mahalleleridir. Arkeolojik yüzey araştırmaları sonucunda Nilüfer İlçesinin arkeolojik değerleri tespit edilmiş ve kayıt altına alınmıştır.

İlk Etap Nilüfer İlçesi arkeolojik yüzey araştırmalarında ziyaret edilen 23 mahalledeki arkeolojik buluntuların envanter çalışmalarının derlenerek kitap haline getirilmesi ve 2015 yılında düzenlenen Odryses'ten Nilüfer'e Uluslararası Nilüfer Sempozyumu'nda sunulan toplam 50 bildirinin derlenip yayın haline getirilmesiyle elde edilen kitaplarının tanıtımı 21 Şubat 2017 tarihinde yapılmıştır.

Arkeolojik yüzey araştırmalarının II. Etap çalışmaları Nilüfer'in 44 mahallesi ziyaret edilerek gerçekleştirilmiştir. Elden edilen verilerin envanter çalışmalarının derlenmesi, belgelenmesi, yayın haline getirilmesi ise yine 2017 yılı faaliyetleri içerisinde yer almaktadır.

09.11.2017 tarihinde düzenlenen Gölyazı kazı çalışmaları halk bilgilendirme gününe Bursa Müzeler Müdürü Ali Sinan Özbey, Uludağ Üniversitesi Arkeoloji Bölüm Başkanı Prof. Dr. Mustafa Şahin ve Nilüfer Belediyesi, Kültür ve Sosyal İşler Müdürlüğü'nden ise arkeolog ve heyet üyesi Nurgül Çetin katılmıştır. Panele yoğun ilgi gösteren Gölyazı halkı; devam eden arkeolojik kazı çalışmaları, kültür varlıklarının korunması ve yerel halkın kurtarma kazı çalışmalarına verdikleri desteğin önemi gibi konularda bilgilendirilmiştir. Gölyazılılar'ın sahip oldukları geçmişe ve arkeolojik kazılara ilişkin sorularının yanıt bulduğu panelin ardından Kız Ada'da yapılan kazı çalışmaları yerinde incelenmiştir.

Tarihi ve Kültür varlıkları envanteri çalışmaları kapsamında 40 adet mahallenin sokakları tek tek incelenmiş. Bu mahallelerde bulunan tarihi ve kültürel miras değerlerine sahip dini ya da sivil mimarlık örneği yapılar, çeşmeler, köprüler, eğer varsa bunların kitabeleri fotoğraflanarak kayıt altına alınmıştır. Mahallelerde bulunan mezar alanları araştırılarak burada yer alan eski Türkçe(Osmanlıca) mezar taşlarının fotoğrafları alınmış ve okunmaları yapılmıştır.

2015-2016 yıllarında Badırğa, Balat, Başköy, Büyükbalkılı, Çatalağıl, Çaylı, Doğanköy, Ertuğrul, Fadıllı, Gökçeköy, İnegazi, Kadriye, Karacaoba, Konaklı, Korubaşı, Kuruçeşme, Maksempınar, Tahtalı,

Unçukuru, Üçpınar, Yaylacık, Yolçatı mahallesi ziyaret edilmiş olup elde edilen halk kültürü verileri yayınlanmak üzere çalışmalar yapılmıştır.

Badırğa, Balat, Başköy, Büyükbalkılı, Çatalağıl, Çaylı, Doğanköy, Ertuğrul, Fadıllı, Gökçeköy, İnegazi, Kadriye, Karacaoba, Konaklı, Korubaşı, Kuruçeşme, Maksempınar, Tahtalı, Unçukuru, Üçpınar, Yaylacık, Yolçatı Mahalleri'nde yerel halkla yapılan görüşmelerin kamera çekimi yapılmış olup, Badırğa Mahallesi'ne ait belgesel yayınlanmıştır.

2016 yılında Türkiye (Bursa, İstanbul) ve Yunanistan'daki (Atina, Selanik) kütüphane ve arşivlerden derlenmiş olan malzeme (literatür ve birincil kaynaklar) üzerine çalıştık (Malzemenin derlenmesi 2017 yılı da sürdürüldü). Yunanca yayın, belge ve sözlü tarih kayıtları Türkçeye çevrildi, Osmanlıca belgeler Türkçeye transkripsiyon edildi ve tablolar oluşturuldu. Literatür ve birincil kaynaklara dayanarak "Apolyont'un Sakinleri: Mekân, Bellek ve Tarih" kitap yazımının ilk aşaması oluşturuldu ve görsel malzeme entegre edildi (Ocak-Temmuz 2017). Kitabın yazıldığı dilinin redaksiyon ve editörlüğü iki aşamada gerçekleşti (Ağustos-Kasım 2017) ve Kasım 2017'de grafiklere teslim edildi.

İlke 9 - Çevre dostu teknolojilerin gelişmesini ve yaygınlaşmasını desteklemeli

## ÇEVRE

### TAAHHÜT:

Nilüfer Belediyesi “Sera gazı emisyonlarını azaltmak için Yenilenebilir Enerji ve Enerji Verimliliği uygulamalarında en uygun teknolojiyi kullanıp, devamlılığı sağlamak” hedeflemektedir.

Başkanları Sözleşmesi'ne taraf olunarak ilçedeki karbon salımını 2020 yılına kadar % 20 azaltılmasını taahhüt etmiştir.

### SONUÇLAR:

Avrupa Belediyeler Birliği ile Energycities ve Eurocities gibi üyelikler geliştirip, modern belediyelerin enerji uygulamaları ile ilgili bilgi sahibi olmak ve bu tür kurumların projelerinden ve hibelerinden faydalanılması,

- Karbonsuz Köy
- Güneş Enerji Santrali
- Rüzgâr Enerji Santrali
- ISO 50001 Enerji Yönetim Sistemi ve Enerji Politikasının oluşturulması

Başkanları Sözleşmesi'ne taraf olunarak ilçedeki karbon salımını 2020 yılına kadar % 20 azaltılmasını taahhüt etmiştir. Belediyemiz personeline bilgilendirme ve farkındalık yaratma amaçlı toplantılar düzenlemiş, “Sürdürülebilir Enerji Eylem Planı” hakkında bilgi verilmiştir. Türkiye’den 1. Belediye olarak Mayors Adapt (İklim Değişimine Uyum) imzalanarak taraf olunmuştur.

#### Enerji Bürosu Çalışmaları

Nilüfer Belediyesi 2015-2019 yılı stratejik planında “Enerjinin üretiminin zorluğunun ve konvansiyonel sistemle üretilen enerjinin çevreye verdiği zararın farkında olarak, hizmet ve faaliyetlerinde enerji sistemi performansını sürekli iyileştirmeyi, çevresel ve ekonomik açıdan sürdürülebilir olmasını sağlamak” hedefi tanımlanmıştır. Bu hedef doğrultusunda;

#### Karbon Ayak İzi Projesi

Nilüfer Belediyesi Sürdürülebilir Enerji Eylem Planı İzleme Raporu kapsamında, Nilüfer Belediyesi; Avrupa Komisyonu tarafından desteklenen Dünyada yedi bine yakın yerel yönetimin taraf olduğu “Covenant of Mayors” Belediye Başkanları Sözleşmesi’ne 2015 yılında taraf olarak, 2020 yılına kadar CO2 salınımlarını %20 azaltma taahhüdünde bulunarak imzacı olan Belediyeler arasında yerini almıştır.

Nilüfer Belediyesi, salınım azaltım hedeflerine baz oluşturacak temel yılı 2013 olarak belirlemiştir. İlçe emisyonlarının belirlenmesi ile mevcut durumun resminin çekilmesinin

ardından Nilüfer Belediyesi “Sürdürülebilir Enerji Eylem Planı-SEEP” hazırlayarak uzun vadeli hedeflerin ortaya konulacağı bir yol haritası oluşturmıştır.

Nilüfer İlçesi Karbon Envanteri içinde yer alan enerji tüketim verileri, ilçe sınırları içindeki 2013 yılına ait karbon salınımları baz alınarak, Sürdürülebilir Enerji Eylem Planı Uygulama Kılavuzu - 2010 (EU Covenant of Mayor) kriterleri doğrultusunda, Birleşmiş Milletler İklim Değişikliği Paneli (IPCC 2006) metodolojisi ve yardımcı kılavuzları kapsamında değerlendirilerek hesaplanmıştır.

Nilüfer İlçesi Karbon Emisyonu, COM kategorileri altındaki salınımların hesaplanmasıyla toplam 746.893,728 ton CO<sub>2</sub>-e olarak belirlenmiştir. Nilüfer Belediyesi’nin kendi faaliyetlerine ait salımlar ise toplam 9.263,250 ton CO<sub>2</sub>-e olarak belirlenmiştir. Nilüfer İlçesi 2013 nüfusu ve Nilüfer Belediyesi tarafından toplanan 2013 yılı salım verileri dikkate alındığında kişi başı emisyonun 2,084 ton CO<sub>2</sub>-e/yıl olduğu belirlenmiştir.

Nüfus artış hızı 2020 yılında %4,0 oranında olacağı hesaplanmıştır. 2020 yılına kadar herhangi bir önlem alınmadan emisyon artışının devam etmesi halinde; sera gazı salınımlarının 1.004.817 ton CO<sub>2</sub>-e/yıl olacağı belirlenmiştir.

Nilüfer Belediyesi tarafından 2013 yılı salınım azaltım hedeflerine baz oluşturarak, “Covenant of Mayors” Belediye Başkanları Sözleşmesi’ne verilen taahhüdü sürecinde; Mevcut durum analizi Projenin karşılaştırmalı analizi Hedeflere yönelik eylem planının revizyonu olarak değerlendirilmiştir. Başlangıç stratejisinde yapılan değişikliklerin (insan ve finans kaynağı gibi) raporlanması yapılarak teslim edilmiştir.

### **Rüzgâr Enerji Santrali**

Yenilenebilir enerji, enerji verimliliğine yönelik faaliyetleri etkinleştirme, yaygınlaştırma çalışmaları ve enerji kullanımında Belediyemizin tamamen kendine yeten bir seviyeye gelmesinin sağlanması kapsamında, Nilüfer Belediyesi olarak Rüzgar Türbini kurulumu için Çanakkale - Lapseki Çardak mevkiinden arsa satın alınmıştır. Gerekli resmi izin başvuruları tamamlanmıştır. 2017 yılı Ağustos ayında Rüzgâr Türbini ihalesi gerçekleşmiştir. Üretimin yapılacağı sahaya gidiş güzergâhındaki yollarda gerekli düzenlemeler yapılmıştır. Yıllık 3000 - 3500 MW’lık üretim hedeflenmektedir. Hizmet binalarımızın enerjisinin %65’nin karşılanması hedeflenmektedir.

### **Yeşil Ev (Enerji Kooperatifi)**

Sera gazı emisyonlarını azaltmak için yenilenebilir enerji ve enerji verimliliği uygulamalarında en uygun teknolojiyi kullanıp, devamlılığının sağlanması, çalışanların ve vatandaşların farkındalığını arttırmak için çalışmalar yapılması kapsamında; Gümrük ve Ticaret Bakanlığı’nın 9 Haziran 2016 tarih ve 108 sayılı olur ile ‘S.S.Nilüfer Yenilenebilir Enerji Kooperatifi’ 30 Haziran 2016’da kuruldu. Mayıs ayında 367 kişiyle Kooperatif Genel Kurulu ilk kez toplandı. Güncel Kooperatif üye sayısı 465 kişidir.10.000 Ortak üye ile yıllık 35 Milyon kWh elektrik üretimi, yılda 17 milyon kg/CO<sub>2</sub> azaltımı hedeflenmektedir.

### **Güneş Enerji Santrali**

Belediyemiz hizmet binalarında Güneş Enerjisi Santrali kurulum çalışmaları devam etmektedir.

Bu kapsamda;

- Beşevler Cimnastik Salonu; Bina çatısına 32 kWp PV kurulum yapıldı. Yıllık toplam 40.850,56 kWh’lık üretim gerçekleşmiştir.
- Kent Bostanları; 8 kWp PV kurulumu gerçekleştirildi. Yılda 10.000 kWh elektrik üretimi hedeflenmektedir.
- İbrahim Yazıcı Stadyumu; 57,24 kWp PV kurulumu planlanmaktadır. Yılda 71.000 kWh elektrik üretimi hedeflenmektedir.

### **ISO 50001 Enerji Yönetim Sistemi**

ISO 50001 Enerji Yönetim Sistemi; bir enerji politikası oluşturmak, uygulamak, amaç ve hedefler belirlemek, yasal gereklilikler içerisinde sistemin uygulanmasıdır. Belediyemiz 2017 yılından itibaren Enerji Yönetim Sistemi uygulamalarına başlamıştır. Bu sistemlerin geliştirilmesi, sistematik enerji yönetimi ile birlikte sera gazı emisyonlarının, çevresel etkilerin ve enerji maliyetinin düşmesine kılavuzluk edecektir.

**Enerji Politikamız;**

Enerji kullanımı, tüketimi ve verimliliği açısından uymakla yükümlü olunan yasal ve diğer şartlara uyarak, enerji performansını sürekli iyileştirecek şekilde, enerji hedef ve amaçlarına ulaşmak için gerekli tedbirleri almayı, enerji verimli ürünler ve hizmetler satın almayı, sera gazı ve emisyonlarını azaltmak için yöntem araştırmak, en uygun yenilenebilir enerji kaynağını kullanmayı, tüm çalışanlarda enerji verimliliği farkındalığını oluşturmayı ve bu süreçleri düzenli olarak gözden geçirmeyi gerektiğinde güncellemeyi, taahhüt ederiz.

Bu kapsamda ;

Ana Hizmet Binalarımız için enerji etüdüleri yapıldı.

Sistemlerinde tasarruf potansiyellerini belirlemek,

Kayıp ve kaçakların tespitini yaparak, önlenmesi yönünde kurumun çalışan ve yöneticilerinin farkındalığını artırmak,

Uygulanabilir enerji verimlilik projelerini oluşturmak,

Tüketim maliyetlerinin azaltılmasını sağlamak gelecek nesillere daha iyi bir dünya için karbondioksit salınımını düşürmektir.

Halk Evi binamızın yönlerine göre değişen ısı farklılıklarının azaltılıp daha verimli çalışması ve gereken uygulamanın tespit edilmesi amacıyla TMMOB Makine Mühendisleri Odası Bursa Şubesi tarafından binamızda keşif yapılarak bilirkişi raporu hazırlandı. ISO 50001 bilgilendirme ve İç Denetçi eğitimi düzenlendi.

Gerçekleştirilen dış denetim sonucunda ISO 50001 Sertifikasyon belgesi alındı.

Okullarda Enerji Verimliliği ve Yenilenebilir Enerji konulu eğitimler verildi.

**Karbonsuz Köy(Ab Horizon 2020 Replicate Projesi)**

Karbonsuz Köy; AB HORIZON 2020 programına yazılan (SSC1 FOLLOWER CITY) proje sonucu izleyici olarak takip etmekteyiz. Proje yapılan çalıştay ve toplantılarla devam etmektedir.

2017 yılında Bristol ve Floransa’da toplantı yapıldı, Bristol’deki toplantıya katılım sağlandı.

İlke 10 – İş dünyası, rüşvet ve haraç dâhil her türlü yolsuzlukla savaşmalı

## YOLSUZLUKLA MÜCADELE

### TAAHHÜT:

2004 yılında çıkarılan 5176 sayılı ‘Kamu Görevlileri Etik Kurulu Kurulması ve Bazı Kanunlarda Değişiklik Yapılması Hakkında Kanun’ ile Kamu Görevlileri Etik Kurulu kurulmuştur.

Kamu görevlilerinin sadece rüşvet, zimmet, kayırmacılık vb. gerçek yolsuzluklardan değil, halkın güven duygusunu zedeleyecek yolsuzluk şüphelerinden de kendilerini korumaları gerekmektedir.

Bazı durumlarda, yasalar ve diğer hukuki düzenlemeler, kurumda ortaya çıkan ahlak dışı davranışların tanımlanmasında yetersiz kalabilmektedir. Böylesi yasal boşlukların bulunduğu ‘gri alanlar’ da karşılaşılan ikilemlerin çözümünde kamu görevlilerine yardımcı olacak etik ilke ve standartlar, en az yasalar kadar önemlidir.

### SİSTEMLER

#### Teftiş Kurulu:

Teftiş Kurulu Müdürlüğü, Başkanın emri ve onayı üzerine aşağıdaki görevleri yapar;

- Belediyeye bağlı birimlerde teftişin etkin bir şekilde yürütülmesi hususunda genel prensipleri tespit etmek ve personelin verimli çalışmasını teşvik edici teftiş sistemini geliştirmek.
- 10 / 12/ 2003 tarihli ve 5018 sayılı Kamu Mali Yönetimi ve Kontrol Kanunu uyarınca İç Denetçilerin görev alanına giren işler hariç, Belediye Başkanlığının yönetimi ve denetimi altındaki kişi ve birimlerin faaliyetleri ile her türlü iş ve işlemleri ve etkinlikleriyle ilgili olarak teftiş, denetim, inceleme, araştırma ve soruşturma işlerini yürütmek.
- Birimlerin görevlerinde, görevlerin bölünüşünde, yapılanmasında, çalışma usul ve yöntemlerinde ve mevzuatın uygulanması sırasında ortaya çıkacak aksaklıkları, bozuklukları ve eksiklikleri giderecek çalışmalar yapmak ve bu amaçla hazırlanacak hukuki anlamdaki tasarı ve teklifler ile yeniden kurulacak birimlerin yapılanması ve görevleri hakkında görüş vermek.
- Birimlerce hazırlanan yönetmelik ve yönerge taslaklarını incelemek ve görüş bildirmek.
- Personelle ve mahalli hizmetlerle ilgili konularda, uygulamaya esas olmak üzere görüş ve mütalaa bildirmek.
- Belediyeciliğin temel ilkeleri, belediyecilik yönetimi ile ilgili konularda araştırmalar yapmak ve bunları değerlendirmek.
- Mevzuat hükümleri uyarınca verilen diğer görevleri yerine getirmek.

- h) Belediye birimlerinin iş ve işlemlerinin hukuka ve önceden saptanmış ölçütlere uygunluğunun denetimini yürütmek.
- i) Belediye, birimlerinin özel teftiş ve denetimini yapmak.
- j) Teftiş sonucu düzenlenen raporları inceleyip değerlendirmek.

#### Etik Kurulu:

Nilüfer Belediyesi Etik Komisyonu, 3 ayda bir olağan, acil durumlarda olağanüstü toplanmaktadır.

Belediyemizde etikle ilgili iki temel örgütlenme bulunmaktadır. Bunlardan birincisi Etik Komisyonu, ikincisi ise yetkili Disiplin Kurullarıdır.

#### Etik Komisyonu:

Nilüfer Belediyesi Etik Komisyonunun işlevleri aşağıda belirtilmiştir:

- Nilüfer Belediyesi çalışanlarının etik davranış ilkeleri konusunda karşılaştıkları sorunlarla ilgili olarak tavsiyelerde ve yönlendirmede bulunmak
- Etik uygulamaları değerlendirmek
- Nilüfer Belediyesi'nde; etik kültürünü yerleştirmek ve geliştirmek,

Etik Komisyonu ile ilgili bilgilere ve raporlara; belediyemiz web sitesinin " www.nilufer.bel.tr " Kurumsal-Yönetim menüsünden ulaşılabilir.

#### Yetkili Disiplin Kurulu:

Etik Komisyonu'nun görev alanı dışında Nilüfer Belediyesi çalışanlarının etik ilkelere aykırı davrandığı gerekçesiyle yapılan başvurularda, kamu görevlileri hakkında inceleme ve araştırma yetkisi istihdam şekline göre oluşturulmuş Disiplin Kurullarıdır.

Yetkili disiplin kurulları, inceleme sonucunda etik ilkeye aykırı davranışın varlığı veya yokluğu konusunda karar verir; uyarma, kınama vb. bir disiplin cezası veremez. Çünkü etik inceleme ile disiplin soruşturması birbirinden farklıdır.

Yetkili disiplin kurullarının verdiği etik ilkeye aykırı davranışın varlığı veya yokluğu konusundaki kararlar hakkında başvuru yapılan çalışana ve başvuru sahibine bildirilir.

## SONUÇLAR:

- Etik davranış ilkeleri kitapçığı
- Teftiş Kurulu Müdürlüğü yıllara göre işlem sayıları

İşlem	2014	2015	2016	2017
Disiplin soruşturması	4	5	8	8
İnceleme – Araştırma	0	1	3	4
Teftiş raporu	8	13	7	28
Ön inceleme	0	0	0	3

## NİLÜFER BELEDİYESİ, BÜTÇE DETAYI

Nilüfer Belediyesi 2017 Yılı Gelir-Gider Bütçe Gerçekleşme Bilgisi:7

Gelir		Bütçe	Gerçekleşme	Gerçekleşen %
Dağılım	01 VERGİ GELİRLERİ	148.257.000,00	131.834.209,28	88,92
	02 SOSYAL GÜVENLİK GELİRLERİ			
	03 TEŞEBBÜS VE MÜLKİYET GELİRLERİ	32.207.000,00	38.956.918,30	120,96
	04 ALINAN BAĞIŞ VE YARDIMLAR İLE ÖZEL GELİRLER	1.375.000,00	3.880.569,12	282,22
	05 DİĞER GELİRLER	165.700.000,00	115.523.783,92	69,72
	06 SERMAYE GELİRLERİ	7.461.000,00	70.739.793,12	948,13
	08 ALACAKLARDAN TAHSİLAT			
	09 RED VE İADELER (-)			
	<b>TOPLAM</b>	<b>355.000.000,00</b>	<b>360.935.273,74</b>	<b>101,67</b>
Gider		Bütçe	Gerçekleşme	Gerçekleşen %
Dağılım	01 PERSONEL GİDERLERİ	35.313.000,00	32.144.432,66	91,03
	02 SOS.GÜV.KUR.DEV. PRİM.GİD.	6.043.000,00	5.273.897,08	87,27
	03 MAL VE HİZMET ALIM.GİD.	172.848.000,00	204.939.595,90	118,57
	04 FAİZ GİDERLERİ	9.861.000,00	14.814.025,45	150,23
	05 CARİ TRANSFERLER	8.621.000,00	10.278.093,72	119,22
	06 SERMAYE GİDERLERİ	102.847.000,00	102.196.515,63	99,37
	07 SERMAYE TRANSFERLER	1.815.000,00	1.815.000,00	100,00
	08 BORÇ VERME			
	09 YEDEK ÖDENEKLER	17.652.000,00		0,00
	<b>TOPLAM</b>	<b>355.000.000,00</b>	<b>371.461.560,44</b>	<b>104,64</b>

Alınan Bağış ve Yardımlar ile Özel Gelirler	
Merkezi Yönetim Bütçesine Dâhil İdarelerden Alınan Yardım ve Bağışlar	3.880.569,12
Kurumlardan ve Kişilerden Alınan Yardım ve Bağışlar	2.888.426,85
Proje Yardımları	854.370,28
<b>Toplam</b>	<b>7.623.366,25</b>

<sup>7</sup> Detaylı bilgi : 2017 Faaliyet Raporu 58 - 63. sayfa

2017 BÜTÇE GİDERLERİ BİLGİLERİ		
	PERSONEL GİDERLERİ	32.144.432,66
	SOSYAL GÜV.KUR.DEV.PRİMİ GİDERLERİ	5.273.897,08
	MAL VE HİZMET GİDERLERİ	204.939.595,90
	FAİZ GİDERLERİ	14.814.025,45
	SERMAYE GİDERLERİ	102.196.515,63
	CARİ TRANSFERLER	10.278.093,72
	SERMAYE TRANSFERLERİ	1.815.000,00
	2017 GİDER TOPLAMI	371.461.560,44
	2016 GİDER TOPLAMI	347.278.877,97
	2015 GİDER TOPLAMI	251.160.453,47

GENEL STANDART BİLDİRİMLER	
Genel Standart Bildirimler	Sayfa
<b>STRATEJİ VE ANALİZ</b>	
G4-1 – Başkan’ın Mesajı	7
<b>KURUMSAL PROFİL</b>	
G4-3 – Kuruluşun adı	8
G4-4 – Hizmetler	12
G4-5 – Adres	2
G4-7 – Mülkiyetin ve kanuni yapının niteliğini	8
G4-8 – Mahalleler	11
G4-9 – Toplam çalışan sayısı	8
G4-10 – Personel kadro durumu – Cinsiyete göre personel dağılımı	46
G4-15 - İmzalanan Uluslararası Sözleşmeler	8
G4-16 - Üyelikler	8
<b>PAYDAŞ KATILIMI</b>	
G4-24 – Paydaşlar	13
G4-26 – Paydaşlar ile temas	14
G4-27 – Paydaş katılımı ile stratejik amaçların belirlenmesi	15
<b>RAPOR PROFİLİ</b>	
G4-28 – Raporlama dönemi	4
G4-29 – Sunulan en son rapor tarihi	4
G4-30 – Raporlama sıklığı	4
G4-31 – İletişim bilgileri	2
G4-32 – Seçilen “uyumluluk” seçeneği - GRI İçerik İndeksi	4
<b>YÖNETİŞİM</b>	
G4-34 – Organizasyon şeması	17
G4-48 – Raporun onaylanması	6
<b>ETİK VE DÜRÜSTLÜK</b>	
G4-56 – Etik Komisyonu	63
G4-57 – Teftiş kurulu	62
G4-58 – Yetkili disiplin kurulu	63

<b>Diğer Bildirimler</b>	
<b>İnsan Hakları</b>	
Engelli Hizmet Birimi	18
Bizim Bahçe Engelsiz Sosyal Yaşam Merkezi	19
Kadınlara Yönelik Çalışmalar	19
Konak Dernekler Yerleşkesi	23
Ev ve Kişisel Bakım Hizmeti	25
İkinci El Eşya Yardımı	25
Olgun Gençlik Merkezi Faaliyetleri	28
<b>Çalışma Standartları</b>	
Personel İzin ve İstirahat İşlemleri	38
Öneri Sistemi	39
Okullarda Sınıf Birincilerine Bisiklet Dağıtım Faaliyeti	43
Boyun Kadar Kitap Oku	42
Çocuk Kütüphanesi	42
Kültür Kadın Ve Çocuk Akademisi	43
İş ve Meslek Edindirme Bürosuna Gelen İş Başvuruları ve İşe Yerleştirilenler	47
Nilüfer Gençlik Ofisi	43
<b>Çevre</b>	
Kırsal Alan Çalışmaları	56
Veterinerlik Hizmetleri	52
Enerji Bürosu Çalışmaları	59
Koruma Altındaki Ve Eski Haline Getirilen Habitatlar	57
Güneş Enerjisi Santrali	60
<b>Yolsuzlukla Mücadele</b>	
Teftiş Kurulu	62

Öncelikli Unsurlar	Sayfa
<b>Ekonomik</b>	
G4-EC1 – Bütçe	64
G4-EC4 – Alınan mali yardımlar	64
<b>Çevresel</b>	
G4-EN6 – Enerji tüketiminin azaltılması	60
G4-EN13 – Habitatları Koruma	57
G4-EN21 – Hava emisyonları	49
G4-EN23 – Atıklar	50
<b>Sosyal</b>	
G4-LA1 – Yeni işe girenlerin cinsiyete göre dağılımı	46
G4-LA4 – Kaza sıklık oranı	21
G4-LA9 – Verilen yıllık eğitim saatleri	47
G4-LA11 – Bireysel Performans Yönetim Sistemi	45
G4-LA12 – Üst yönetimin partilere ve cinsiyete göre dağılımı	46
G4-LA14 – Satın alma Hizmetleri	22
<b>Toplum</b>	
G4-SO10 – Denetimler	36