



COMUNICACIÓN SOBRE **EL PROGRESO**

2018

Invertimos en el agro para sembrar el futuro



MONTELIMAR

Corporación Montelimar, S.A.



Comunicación sobre el Progreso 2018
Corporación Montelimar, S.A.

Octubre 2018
San Rafael del Sur, Managua, Nicaragua



Esta es nuestra **Comunicación sobre el Progreso** en la aplicación de los principios del **Pacto Mundial de las Naciones Unidas**.

Agradecemos cualquier comentario sobre su contenido.

Compilación, Redacción y Edición:

Lic. Varinia Esther Herrera Gutiérrez
Jefe de Responsabilidad Social Empresarial y Comunicación

Lic. José David Rugama Dávila
Gestor de Atención a Comunidades

Ing. Ernesto Benito López Obando
Jefe de Sistemas de Gestión Empresarial

Abdel Mendoza López
Diseño y Diagramación



COMUNICACIÓN SOBRE
EL PROGRESO 2018

Contenido



COMUNICACIÓN SOBRE EL PROGRESO 2018

CONTENIDO

1. Acerca de nuestro Reporte

2. Carta del Director

3. Adhesión al Pacto Global

4. Perfil de la Organización

- 4.1. ¿Quiénes Somos?
- 4.2. Historia
- 4.3. Filosofía Organizacional
- 4.4. Política de Calidad
- 4.5. Estructura Organizativa
- 4.6. Localización de la sede principal de la organización
- 4.7. Montelimar en cifras: Zafra 2017-2018

5. Relacionamento con Grupos de Interés

- 5.1. Estrategia de RSE
- 5.2. Política de RSE
- 5.3. Proyectos de Impacto Social y Desarrollo Comunitario
- 5.4. Cultura de Acercamiento
- 5.5. Higiene y Seguridad en el Trabajo

6. Derechos Humanos

- 6.1. Declaración de Compromiso con los Derechos Humanos
- 6.2. Política de Recursos Humanos y Prácticas Laborales
- 6.3. Sistema Interno de Quejas y Sugerencias

7. Condiciones Laborales

- 7.1. Fuerza Laboral
- 7.2. Beneficios
- 7.3. Capacitación y Desarrollo del Recurso Humano
- 7.4. Motivación y Reconocimiento

8. Medio Ambiente

- 8.1. Energía
- 8.2. Agua
- 8.3. Emisiones
- 8.4. Manejo Integral de Desechos
- 8.5. Conservación de la Biodiversidad (Reserva Natura)
- 8.6. Reforestación
- 8.7. Estrategia para reducir el impacto del cambio climático
- 8.8. Aplicación de Productores de Cultivo y Manejo Integrado de plagas

9. Anticorrupción

10. Nuestro Producto

- 10.1. Diagrama de operación y producción
- 10.2. Certificaciones
- 10.3. Clientes y mercados servidos
- 10.4. Proveedores
- 10.5. Impacto Nutritivo del Azúcar

11. Eventos con Presencia Corporativa

- 11.1. Feria de la Tierra 2017
- 11.2. Entrega Premios Azúcar 2017
- 11.3. Semana Bonsucro 2018
- 11.4. Presentación Guía Sostenibilidad Sector Azucarero 2018

12. Nuestros Resultados

13. Nuestros Desafíos



COMUNICACIÓN SOBRE
EL PROGRESO 2018

Acerca de nuestro reporte



COMUNICACIÓN SOBRE EL PROGRESO 2018

1. Acerca de Nuestro Reporte

En el año 2014 elaboramos por primera vez una Estrategia de Responsabilidad Social para dar forma y un enfoque holístico a los programas sociales y ambientales que se venían desarrollando desde los accionistas y desde la empresa misma.

A la fecha, nuestra compañía ha tenido un crecimiento sostenible a través de adquisiciones, inversiones, convenios comerciales y alianzas público-privadas, lo que nos ha permitido que la responsabilidad social permee en toda nuestra cultura organizacional, aunque con enfoques y proyectos diversos desde cada área.

Actualmente, nuestra Estrategia de Responsabilidad Social funciona como un modelo de trabajo basado en tres pilares: Comunidades Sostenibles, Desarrollo y Oportunidades, Medio Ambiente; un modelo que nos permite organizar y desarrollar nuestras iniciativas en una plataforma común, a través de sinergias internas y cooperaciones externas con roles y responsabilidades definidos.

Este es el cuarto año que publicamos la Comunicación sobre el Progreso, instrumento que recopila los asuntos más relevantes, resultados, retos y compromisos de nuestra empresa en materia económica, social y ambiental, durante el período comprendido de julio 2017 a junio 2018, los cuales nos han

permitido aportar un valor agregado a nuestros colaboradores y a la sociedad en general a través de las prácticas, programas y proyectos que impulsamos.

La preparación del contenido es un esfuerzo conjunto de distintas áreas, incluyendo los procesos de Gestión Empresarial, Gestión Ambiental, Recursos Humanos, Gerencia Agrícola, Gerencia Industrial, Laboratorio, Responsabilidad Social Empresarial y Comunicación, revisado y aprobado por la Junta Directiva.

Las cifras que se presentan en este documento abarcan las operaciones de Ingenio Montelimar y Cogeneración Green Power, las cuales han sido sometidas a distintos procesos de revisión, auditorías internas y auditorías externas de clientes, entidades financieras y organismos donantes.

El reporte está disponible para todos nuestros públicos de interés, en versión digital, en la página web de la organización www.montelimar.com.ni y en la página web de Pacto Global www.unglobalcompact.org.

Para aclaraciones, comentarios o sugerencias sobre este reporte, puede escribirnos a: vherrera@montelimar.com.ni.



COMUNICACIÓN SOBRE
EL PROGRESO 2018

Carta del Director



COMUNICACIÓN SOBRE EL PROGRESO 2018



COMUNICACIÓN SOBRE EL PROGRESO 2018

2. Carta del Director

Hoy me dirijo a ustedes con la plena convicción que seguimos avanzando por el camino que nos conduce al desarrollo sostenible y para ello hemos venido ejecutando planes de acción que nos permiten materializar nuestro compromiso con la sociedad.

Por cuarto año consecutivo presentamos la Comunicación sobre el Progreso, documento en el cual se plasman los avances más importantes alcanzados por nuestra organización en materia económica, social y ambiental en el período 2017-2018.

La visión en un desarrollo sostenible, la innovación en nuestras operaciones y la mejora continua han sido los elementos que han permitido alcanzar mejores resultados, a continuación presentamos los más significativos.

Seguimos consolidando nuestro compromiso con las comunidades, por lo que en materia social hemos finalizado e inaugurado la Colonia Nueva Jerusalén, un proyecto para reasentar a 37 familias que habitaban en zonas de riesgo, beneficiando en total a 150 personas, a quienes se les dotó de viviendas con servicios básicos, enseres, infraestructura vial, un centro comunitario y un centro educativo; brindándoles la oportunidad de desarrollarse en mejores condiciones de vida. Este logro fue posible mediante la alianza entre organizaciones no gubernamentales, instituciones de gobierno y Corporación Montelimar.

Hemos abierto las puertas de la nueva Clínica Montelimar, proyecto que consistió en la construcción y equipamiento de nuevas instalaciones, impactando positivamente en la vida de nuestros colaboradores y sus familias, a través de la atención médica integral con calidad y calidez.

Nuestro capital humano sigue siendo una de nuestras prioridades, por lo que continuamos trabajando en su formación y desarrollo mediante el programa de nivelación escolar, el cual beneficiará a 227 colaboradores de las diferentes áreas de la empresa. Este programa nos permitirá contar con personal más capacitado y a la vez hacer más eficientes nuestras operaciones.

Nos encontramos en plena ejecución de un proyecto que forma parte del eje de Comunidades Sostenibles de nuestra Estrategia de Responsabilidad Social Empresarial, la formación y puesta en marcha de una Cooperativa de Servicios Múltiples y su primer proyecto denominado Taller Textil Manantial de Agua Viva, mediante el cual se estará beneficiando a 204 ex-colaboradores y sus familias; adicionalmente se beneficiarán a otras familias mediante la generación de empleos.

Asimismo, como parte de nuestro compromiso ambiental, además de dar continuidad a nuestro Programa de Reforestación, ejecutamos un proyecto que consistió en la construcción de un trasvase que permite alimentar los reservorios de agua de Reserva Natura durante el invierno, logrando cosechar 3.6 millones de metros cúbicos de agua y mantener el nivel ecológico de las especies existentes; lo que nos coloca como pioneros en temas de conservación y biodiversidad, poniendo a disposición un modelo ambiental para ser replicado por otras empresas.

Continuamos trabajando de forma permanente, apuntando hacia la calidad total mediante la mejora continua, de manera que nuestra operación sea altamente sostenible, para ello seguimos dando seguimiento mediante las

auditorías periódicas a la recertificación de la norma ISO 9001:2015, las Buenas Prácticas Agrícolas (BPA) y el cumplimiento de normativas y estándares nacionales e internacionales, lo que nos permite fortalecer nuestro Sistema de Gestión de Calidad.

La crisis sociopolítica que vive actualmente Nicaragua, los efectos del cambio climático y los bajos precios internacionales del azúcar nos plantean nuevos retos que a la vez representan nuevas oportunidades para innovar y crecer, lo cual será posible gracias al ambiente de confianza y optimismo, al esfuerzo y compromiso de todo nuestro equipo de trabajo.

Cordialmente,

Oscar Danilo Montealegre Reinoso | Director



COMUNICACIÓN SOBRE EL PROGRESO 2018

3. Adhesión al Pacto Global

Desde el 02 de mayo de 2014, Corporación Montelimar se adhirió oficialmente al Pacto Mundial de Naciones Unidas, una iniciativa voluntaria internacional que constituye un compromiso público de apoyo e implementación de los 10 principios rectores agrupados en los siguientes ámbitos:

DERECHOS HUMANOS

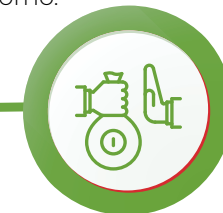
Principio 1: Apoyar y respetar la protección de los derechos humanos fundamentales reconocidos universalmente.

Principio 2: Asegurarse de no ser cómplice de la vulneración de los derechos humanos.



ANTICORRUPCIÓN

Principio 10: Trabajar en contra de la corrupción en todas sus formas, incluidas la extorsión y el soborno.



ESTÁNDARES LABORALES

Principio 3: Apoyar la libertad de asociación y el reconocimiento efectivo del derecho a la negociación colectiva.

Principio 4: Apoyar la eliminación de toda forma de trabajo forzoso o realizado bajo coacción.

Principio 5: Apoyar la erradicación del trabajo infantil.

Principio 6: Apoyar la abolición de las prácticas de discriminación en el empleo y ocupación.



MEDIO AMBIENTE

Principio 7: Mantener un enfoque preventivo que favorezca el medio ambiente.

Principio 8: Fomentar las iniciativas que promuevan una mayor responsabilidad ambiental.

Principio 9: Favorecer el desarrollo y la difusión de las tecnologías respetuosas con el medio ambiente.

COMUNICACIÓN SOBRE EL PROGRESO 2018

Adhesión al Pacto Global



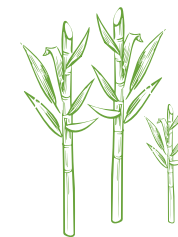
COMUNICACIÓN SOBRE EL PROGRESO 2018

4. Perfil de la Organización

4.1. ¿Quiénes somos?

Corporación Montelimar (también conocida como Ingenio Montelimar) es una empresa de capital privado centroamericano. Pertenece a la agroindustria nicaragüense, con 17 años de operación bajo la administración de esta sociedad, antes denominada Consorcio Naviero Nicaragüense, S.A. (NAVINIC), está dedicada al procesamiento responsable de caña de azúcar para la producción de azúcar, mieles y la generación de energía eléctrica limpia a partir del bagazo de la caña.

La Corporación integra a Ingenio Montelimar y Cogeneración Green Power que juntos tienen:



Área de cultivo
7,500 hectáreas



Producción anual de
62,000 TM
de azúcar



Capacidad instalada
4,650 toneladas
métricas de molienda diaria



Producción anual de
29,000 TM
de melaza



3,800
Colaboradores



38 MW de generación de
energía a base de biomasa
(**30 MW** para la Red Nacional y **8 MW**
para consumo propio)

COMUNICACIÓN SOBRE
EL PROGRESO 2018

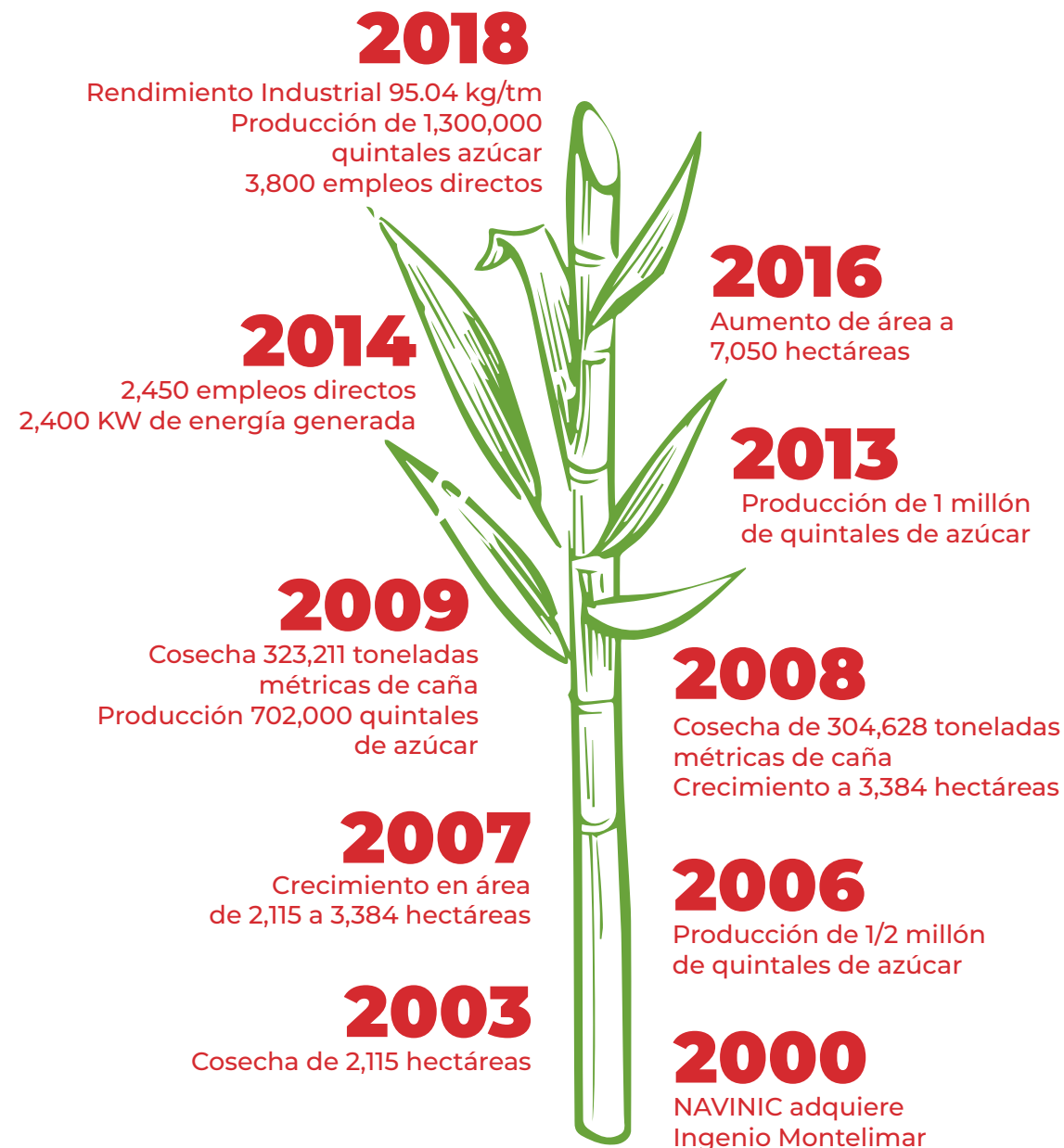
Perfil de la Organización



COMUNICACIÓN SOBRE EL PROGRESO 2018

COMUNICACIÓN SOBRE EL PROGRESO 2018

4.2. Historia



4.3. Filosofía Organizacional



4.4. Política de Calidad

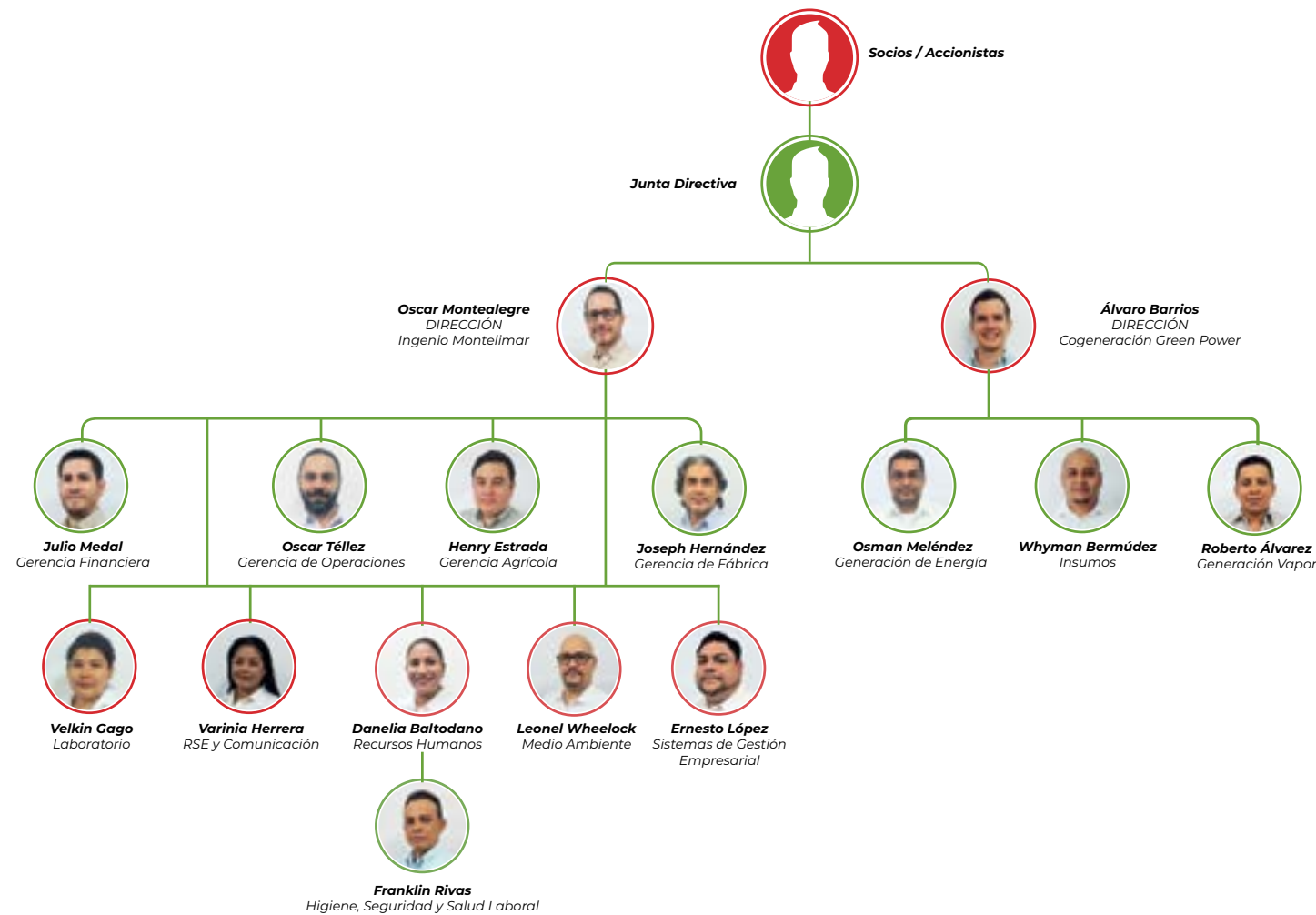




COMUNICACIÓN SOBRE EL PROGRESO 2018

COMUNICACIÓN SOBRE EL PROGRESO 2018

4.5. Estructura Organizativa



4.6. Localización de la sede principal de la organización

El ingenio se encuentra ubicado en el Kilómetro 61 ½ carretera Managua hacia Masachapa, en San Rafael del Sur, Nicaragua.

Villa El Carmen y San Rafael del Sur en el departamento de Managua; Diriamba y Jinotepe en el departamento de Carazo; Granada en el departamento de Granada; Tisma en el departamento de Masaya; León, Nagarote y La Paz Centro en el departamento de León; Buenos Aires y Potosí en el departamento de Rivas.

Realiza sus operaciones en el pacífico de Nicaragua, departamento de Managua, sin embargo tienen presencia de campos de cultivos en 11 municipios o zonas de influencia:





COMUNICACIÓN SOBRE EL PROGRESO 2018

4.7. Montelimar en cifras: Zafra 2017-2008

167

Días de Zafra

7,342 ha

Total área cosechada

365 tm / d

Producción azúcar
diaria promedio

641,130 tm

Total caña molida

89.5 tm / ha

Total rendimiento agrícola

58,545 tm

Producción de azúcar sulfitada

2,386 tm

Producción de azúcar cruda

95.04 Kg Az / t

Rendimiento industrial (físico)



98.67 Kg Az / t

Rendimiento industrial (Base 96 Pol)

164,110.68 Mwh

Generación de energía

**20.73 Kwh/Tm
caña molida**

Energía consumida fábrica

132,290.24 Mwh

Energía vendida

28,637 tm

Melaza producida



COMUNICACIÓN SOBRE
EL PROGRESO 2018

**Relacionamiento con
Grupos de Interés**



COMUNICACIÓN SOBRE EL PROGRESO 2018

COMUNICACIÓN SOBRE EL PROGRESO 2018

5. Relacionamiento con Grupos de Interés

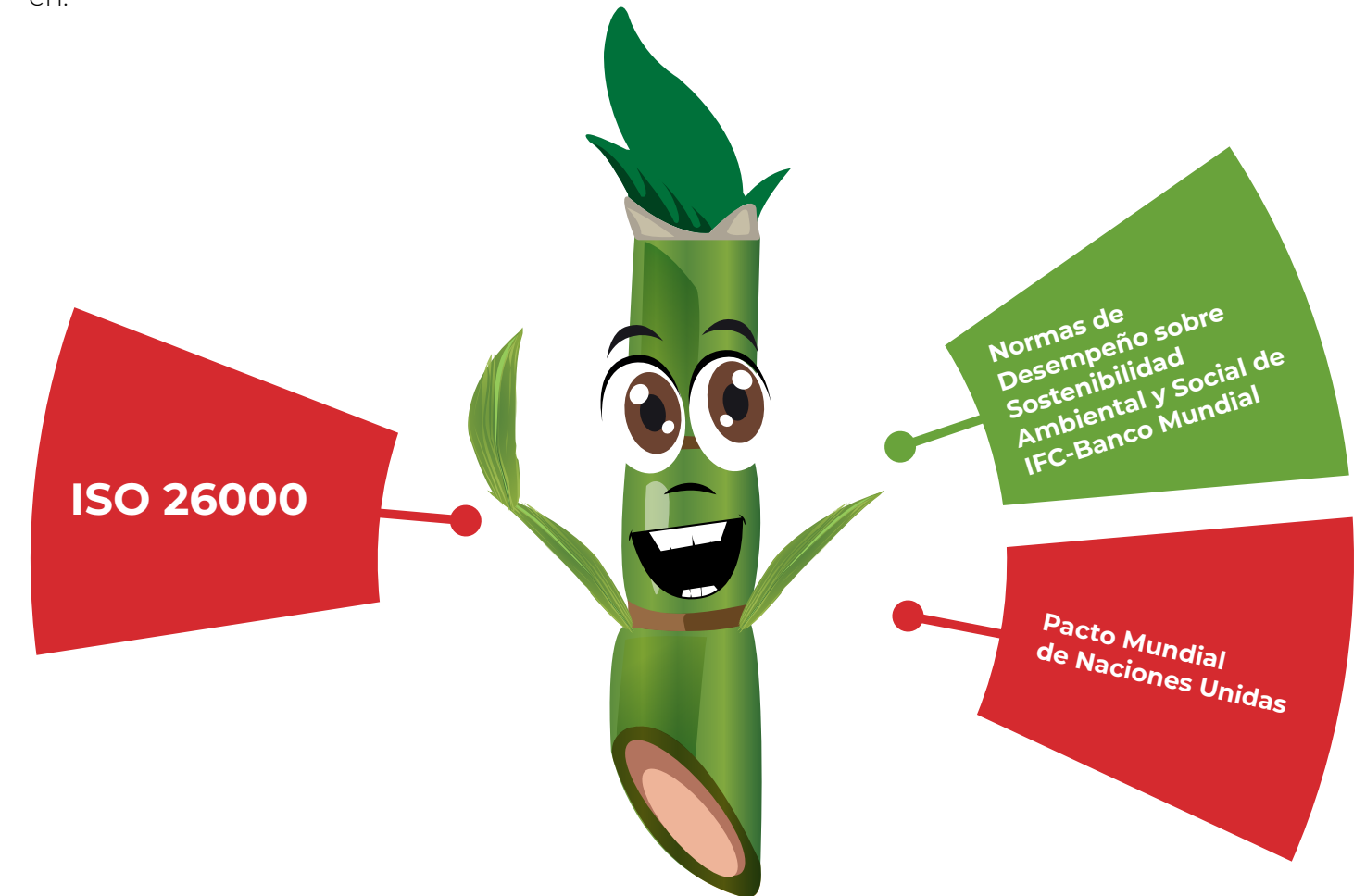
Corporación Montelimar realizó un Mapeo de Partes Interesadas para identificar a los principales grupos de interés con los que tiene algún nivel de relacionamiento, en sus áreas de influencia directa e indirecta:



Para mantener una relación estrecha con estos grupos de interés, Corporación Montelimar definió una Estrategia de Responsabilidad Social Empresarial, acompañada de una Política que apoya su cumplimiento y monitoreo.

5.1. Estrategia de RSE

La Estrategia de Responsabilidad Social Empresarial de Corporación Montelimar está basada en:



Además, considera las afectaciones y expectativas de los distintos grupos de interés identificados, tomando información de estudios socioeconómicos y censos realizados, así como datos recopilados a través de reuniones y visitas con cada parte interesada.



COMUNICACIÓN SOBRE EL PROGRESO 2018

COMUNICACIÓN SOBRE EL PROGRESO 2018

La Estrategia de RSE está cimentada y funciona bajo un modelo de 3 pilares:



5.2. Política de RSE

Para reforzar la Estrategia de Responsabilidad Social Empresarial, la organización creó una Política de Responsabilidad Ambiental y Social que apoye a las diferentes áreas a velar por el respeto de los derechos humanos y la aplicación de las mejores prácticas en la gestión de los recursos naturales.

Esta política incluye:

PREVENIR, MITIGAR, GESTIONAR Y EVALUAR



Conducir todas nuestras operaciones considerando prevenir, mitigar, gestionar y evaluar los riesgos e impactos ambientales y sociales en nuestras operaciones y áreas de influencia.



REDUCIR

Reducir la generación de efluentes y emisiones, producto de nuestras operaciones agrícolas e industriales.

CUMPLIR



Cumplir la legislación nacional aplicable a nuestras operaciones.



RESPETAR

Respetar los derechos humanos de nuestros colaboradores y grupos de interés, a través del diálogo, la consulta y la participación, garantizando la equidad de género.

HACER USO RACIONAL



Fomentar el manejo sostenible de los recursos, haciendo un uso racional de los suelos, agua, energía y bosques, y promover la conservación de la biodiversidad.



PROMOVER LA PARTICIPACIÓN

Promover una participación activa de las comunidades en las áreas de influencia, facilitando mecanismos para una comunicación eficaz y una gestión competente de los impactos y riesgos.



COMUNICACIÓN SOBRE EL PROGRESO 2018



COMUNICACIÓN SOBRE EL PROGRESO 2018



5.3. Proyectos de Impacto Social y Desarrollo Comunitario

U\$ 880,687

Inversión comunitaria

40

 Comunidades beneficiadas

13,240

Personas beneficiadas directamente

Para Corporación Montelimar, una de las prioridades es contribuir a mejorar e impactar en la calidad de vida de las comunidades que están en sus zonas de influencia, es por ello que trabajamos de la mano con líderes comunitarios, autoridades locales y organismos no gubernamentales, a través de un modelo de responsabilidad compartida con alianzas público privadas que nos permiten maximizar recursos y ejecutar proyectos de impacto social y desarrollo comunitario.

Algunos de los proyectos de desarrollo comunitario más relevantes durante este período:

Proyectos de Comunidades Sostenibles

Colonia Nueva Jerusalén



Proyecto habitacional de interés social que consistió en dotar de viviendas a 37 familias para un total de 150 beneficiarios directos, quienes a partir de marzo 2018 tienen una vivienda digna y condiciones legales sobre su propiedad.

Las viviendas, construidas en un terreno de 5.3 manzanas, cuentan con 2 habitaciones, un baño, lavadero, porche techado y todos los servicios básicos: agua potable domiciliar a través de un pozo, drenaje pluvial, energía eléctrica, alumbrado público, calles y andenes. Además, tienen una escuela y un centro comunitario.

El proyecto fue ejecutado bajo los estándares del Banco Mundial y responde a la necesidad de asegurar una reubicación voluntaria a las familias que estaban viviendo en zonas de riesgo dentro del ingenio.

En el proyecto participaron actores fundamentales como la Alcaldía de San Rafael del Sur, el Instituto Nicaragüense de la Vivienda Urbana y Rural (INVUR) y American Nicaraguan Foundation (ANF) a través de su aliado estratégico Food For The Poor, quienes firmaron un convenio de colaboración para apoyar la inversión principal de Corporación Montelimar.

Gracias a estos aliados, además de las viviendas, las familias fueron dotadas con: cocinas de mesa, comedores, camas, muebles, ropa, zapatos, herramientas y enseres para el hogar.

La empresa también invertirá en capacitar y crear capacidades productivas en las familias beneficiadas para que puedan generar sus propias fuentes de ingreso desde su nuevo hogar.



"Aquí tenemos todo lo que hemos soñado, la casita, el título de propiedad, el agua, las calles, ¿qué más podemos pedir?, tenemos todo lo necesario para tener una vida más digna".

Anabell Pérez Contreras
Beneficiaria del proyecto

Suministro de Agua



Corporación Montelimar ejecuta un programa permanente de acceso al agua en las comunidades.

Durante el período reportado y en asociación con gobiernos locales y algunas organizaciones no gubernamentales, se invirtieron U\$ 36,273 para apoyar en abastecer de agua potable a diversas comunidades de los municipios de Villa El Carmen y San Rafael del Sur, tales como La gallina, Loma Alegre, El Conejo, Maderas Negras, entre otras; beneficiando aproximadamente a 9 mil personas con:

- Perforación de pozos
- Instalación de tuberías para redes domiciliarias
- Entrega y montaje de bombas
- Almacenamiento y potabilización de agua



COMUNICACIÓN SOBRE EL PROGRESO 2018



COMUNICACIÓN SOBRE EL PROGRESO 2018



Adicionalmente, en algunas comunidades hemos ayudado a establecer y formalizar los Comités de Agua Potable y Saneamiento (CAP'S) para garantizar el buen uso de los recursos y la auto sostenibilidad de los proyectos.

Clínica Montelimar



Recientemente se inauguró la nueva Clínica Montelimar, proyecto que consistió en la construcción y equipamiento de nuevas instalaciones para el centro médico de la empresa donde se atienden a los colaboradores y sus familias.

La nueva clínica incluye un área de recepción y emergencias, dos consultorios de medicina interna, un consultorio de odontología, un área de farmacia y su respectiva ambulancia.



Además de atender a los colaboradores y sus familias, a través de esta clínica se realiza la entrega de medicamentos y seguimiento general a pacientes que parecen enfermedades crónicas, provenientes de las comunidades aledañas al ingenio.

Este proyecto contribuirá a fortalecer la atención médica integral con calidad y calidez.

Programa de Donaciones



A fin de satisfacer algunas necesidades que impacten en la calidad de vida de las comunidades en la zona de influencia de la empresa, se han donado camas, colchones, ropa, enseres, láminas de zinc, puertas, ventanas, mesas, materiales de construcción, muebles, escritorios, sillas, materiales educativos, alimentos, artículos de higiene personal, medicinas, útiles deportivos, computadoras, dinero en efectivo.

Para ejecutar este programa se tiene una alianza estratégica para recibir donaciones de parte de ANF-FOOD FOR THE POOR.



Programa de Entrega de Azúcar

Con el objetivo de contribuir a la seguridad alimentaria de las personas atendidas por organismos y centros de beneficencia, se realizan donaciones mensuales de azúcar.

Las instituciones e iglesias que se apoyan atienden en su mayoría a niños, ancianos, embarazadas y jóvenes en riesgo.





COMUNICACIÓN SOBRE EL PROGRESO 2018



COMUNICACIÓN SOBRE EL PROGRESO 2018



Proyectos de Desarrollo y Oportunidades

Programa Nivelación Escolar



Se ejecuta desde el año 2015 y nace con el objetivo de nivelar a los trabajadores para que alcancen el bachillerato a través de un programa que les permita desarrollar habilidades para la vida e incrementar sus conocimientos técnicos, así como reforzar su sentido de pertenencia y compromiso con la empresa.

Bajo una alianza público-privada con el Ministerio de Educación (MINED) y la Organización de Estados Iberoamericanos para la Educación, la Ciencia y la Cultura (OEI), el programa tendrá una duración total de 6 años y beneficiará a 227 colaboradores; a través del desarrollo de un Plan de Estudios que incluye: Lengua y Literatura, Matemáticas, Inglés, Ciencias Sociales y Ciencias Naturales, un Módulo de Actividades para la Vida,

en el que se abordan temáticas como: Quién Soy, Proyecto de Vida, La Familia, La Comunicación, La Autoestima y La Resolución de Conflictos; y por último un Módulo de Desarrollo y Exposición de Proyectos Innovadores.

Estos proyectos participan en una Feria de Innovación en San Rafael del Sur y en 2017, uno de ellos se hizo merecedor del 1er Lugar del concurso.

En 2018 se realizará la Primera Promoción de Bachilleres del Programa de Nivelación Escolar.



Programa Mujer



Se implementa bajo el modelo promovido por la Asociación Nacional Pro Superación, A.C. (ANSPAC), con sede en Nicaragua.

El objetivo del programa es mejorar las condiciones de vida de los colaboradores por medio de la superación personal y familiar; por lo que los temas que se desarrollan incluyen formación humana y moral, así como talleres prácticos de enseñanza de habilidades para elaboración de manualidades como carteras, bisuterías, arreglos florales y adornos reciclados.

La duración del Programa Mujer es de 5 años por generación; en 2017 participaron 30 esposas de colaboradores de la empresa, culminando el curso 27 de ellas, quienes fueron capacitadas durante 2 horas una vez por semana. Para 2018 la

convocatoria fue de 35 esposas de colaboradores, incluyendo las 27 graduadas del primer año del programa.

Las capacitaciones son impartidas por esposas de los gerentes y altos ejecutivos de la empresa, con apoyo de personal técnico.

La inversión anual del programa es de U\$ 3,500 aproximadamente, incluye las capacitaciones, materiales, transporte y refrigerio para las participantes, quienes están aportando su compromiso y actitud al cambio.

Cooperativa Textil de Servicios Múltiples



Bajo la premisa de continuar impactando positivamente en la calidad de vida de las comunidades aledañas, Corporación Montelimar ha apoyado la constitución de una cooperativa



COMUNICACIÓN SOBRE EL PROGRESO 2018



COMUNICACIÓN SOBRE EL PROGRESO 2018



textil formada por extrabajadores de la empresa, muchos de los cuales carecen de ingresos familiares estables.

Después de trabajar arduamente en los requisitos que solicita la Ley de Cooperativismo, la asociación se conformó finalmente en junio de 2018 bajo el nombre Cooperativa Textil de Servicios Múltiples Manantial de Agua Viva R.L., con 144 socios y a partir de esa fecha se empezó a gestar el primer gran proyecto de la misma: la creación y puesta en marcha de un taller textil que produce, en primera instancia, uniformes corporativos y otras piezas de costura de acuerdo a requerimientos de los clientes que se vayan captando.

Corporación Montelimar ha acompañado todo el proceso legal y administrativo tanto de la cooperativa como del taller textil; asimismo, la empresa ha auspiciado la compra del mobiliario y la maquinaria necesaria para el inicio de las operaciones textiles; le brindó la posibilidad al taller de licitar la confección de los uniformes que requiere la compañía para su zafra 2018-2019.

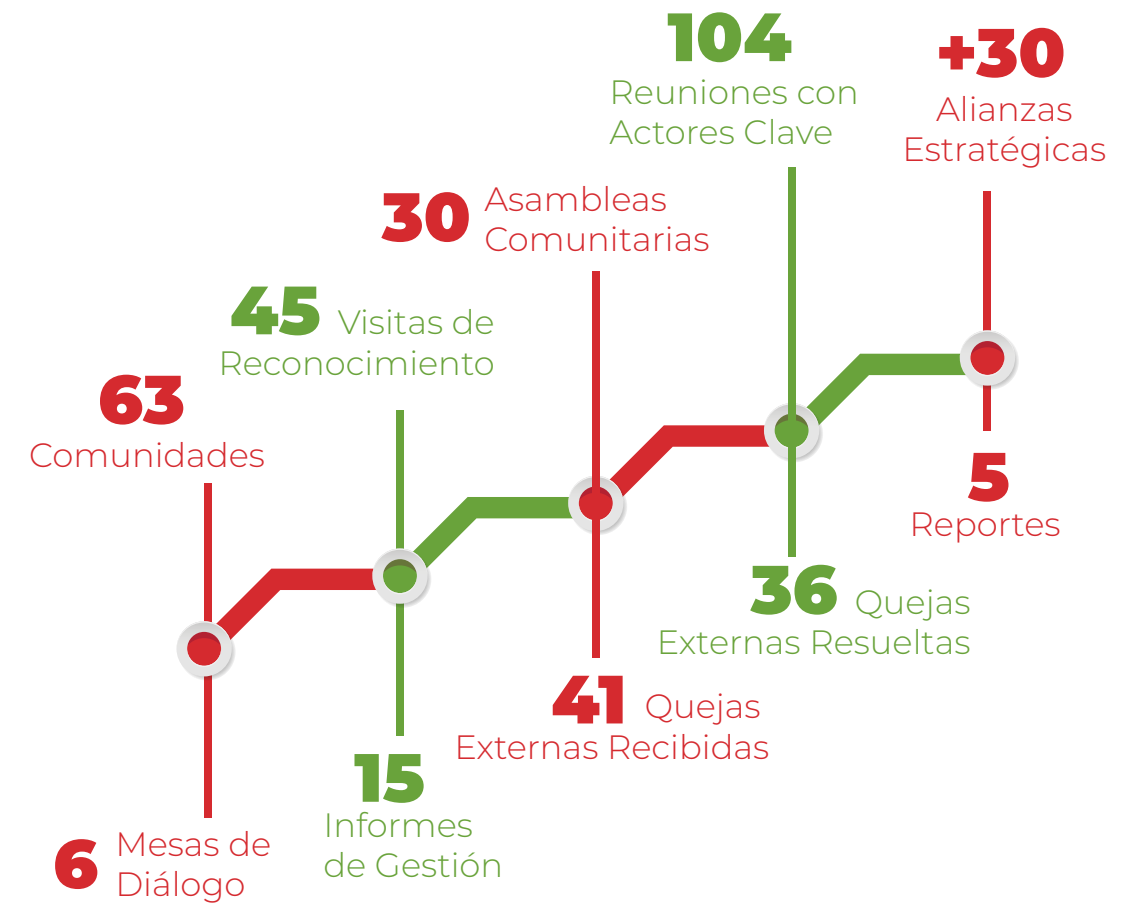
Con una inversión de más de U\$ 60,000, se espera que el Taller Textil "Manantial de Agua Viva" inicie operaciones próximamente, generando empleo directo para 10 personas, entre personal administrativo y operarios de costura, logrando impactar a alrededor de 1,100 comunitarios, incluyendo extrabajadores de la empresa.

"Nos sentimos felices y dichosos de ver nuestro sueño hecho realidad, agradecemos a Corporación Montelimar todo el apoyo que nos han brindado".

Yován Rodríguez
Presidente Cooperativa Textil



5.4. Cultura de Acercamiento



En Corporación Montelimar mantenemos relaciones estrechas y proactivas con nuestros públicos de interés que incluyen colaboradores, gobierno, organizaciones, empresa privada y comunidades donde tenemos incidencia.

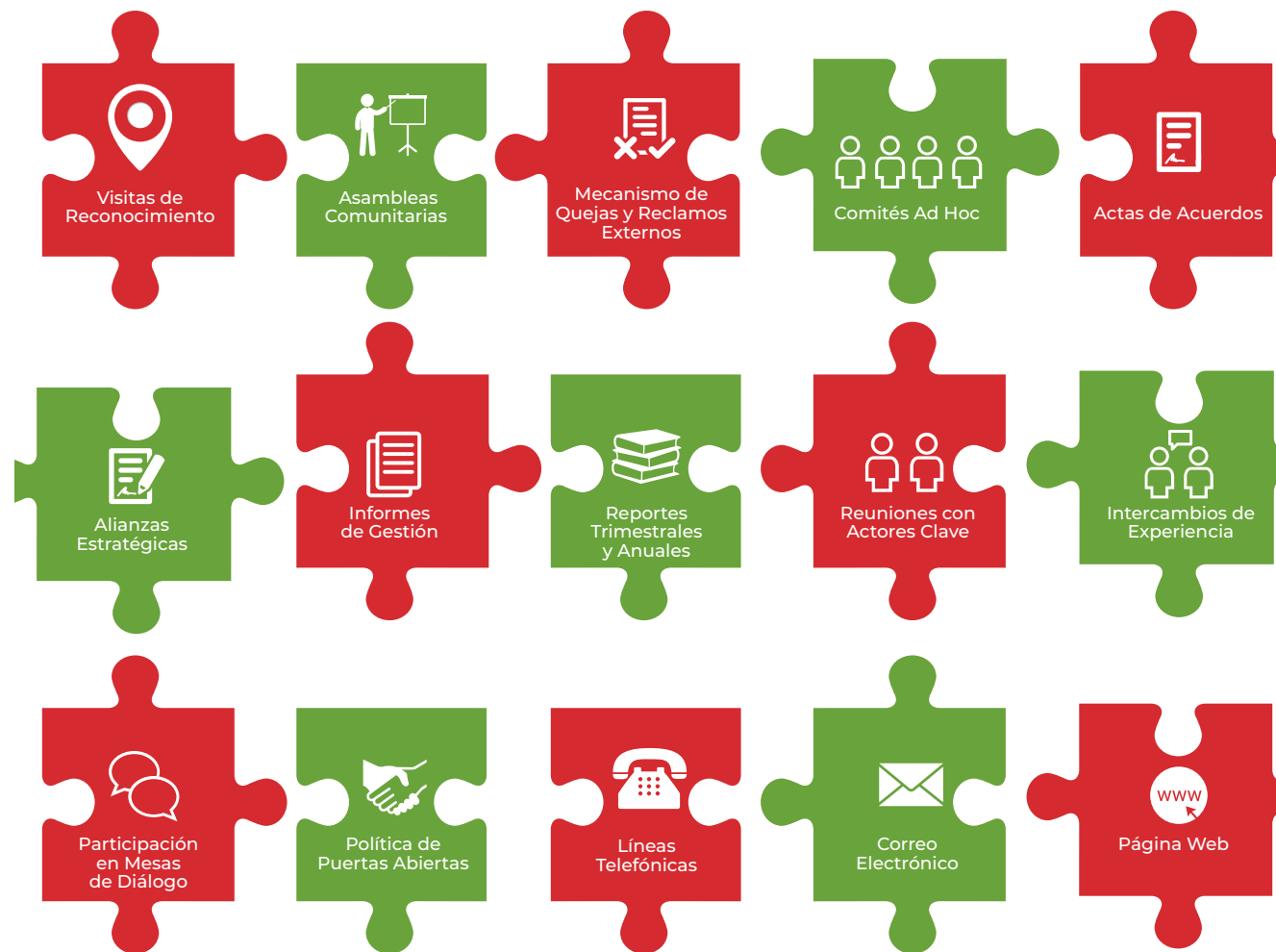
Trabajamos conjuntamente con estos actores para promover el desarrollo en nuestras zonas de influencia, mapeando y desarrollando acciones y proyectos, en los que la comunidad y las autoridades locales tienen un papel participativo en la ejecución.



COMUNICACIÓN SOBRE EL PROGRESO 2018

COMUNICACIÓN SOBRE EL PROGRESO 2018

Con el propósito de que exista una comunicación fluida y bidireccional entre estas partes y la empresa, promovemos una cultura de acercamiento a través de diferentes canales de comunicación:



Gestión y resolución de quejas / reclamos externos

Desarrollamos un procedimiento de atención y gestión de resolución a quejas y reclamos externos en las comunidades donde nuestra operación tiene incidencia, a fin de fomentar una comunicación fluida para dar respuesta oportuna a los impactos que genera la empresa.

El Departamento de Responsabilidad Social Empresarial apoyado con las áreas operativas del ingenio investigan, dan seguimiento y ejecutan

planes de acción para la resolución de estas quejas y reclamos.

Los datos recopilados se utilizan como base para tomar medidas preventivas para futuras incidencias, fortaleciendo así el modelo de gestión comunitaria.

El procedimiento para la gestión y resolución de quejas incluye:

En el período reportado no tuvimos multas ni sanciones en temas sociales.





COMUNICACIÓN SOBRE EL PROGRESO 2018



COMUNICACIÓN SOBRE EL PROGRESO 2018

5.5. Higiene y Seguridad en el Trabajo



10: Brigadistas de Salud en Campo



238: Charlas de concientización sobre Estilos de Vida Saludables



1.6: Litros de bebida isotónica entregados a cada trabajador agrícola en una jornada de trabajo de 6 horas



18: Toldos para descanso en sombra, colocados en zonas de concentración de trabajadores agrícolas



26: Bancas para descanso sentados, colocadas en zonas de concentración de trabajadores agrícolas



7: Letrinas móviles colocadas en zonas de concentración de trabajadores agrícolas



30: Horas de capacitación en Higiene y Seguridad en el Trabajo



8: Temas desarrollados sobre Higiene y Seguridad en el Trabajo



3,131: Personas capacitadas en temas de Higiene y Seguridad en el Trabajo



366: Accidentes de Trabajo menores

En Corporación Montelimar estamos trabajando para promover una cultura de salud y seguridad para brindar ambientes de trabajo seguros y saludables.

Queremos proteger a nuestros trabajadores de los potenciales peligros que surgen del propio trabajo, por lo que tenemos mapeados e identificados los peligros de todas las actividades de nuestra operación y evaluamos los riesgos de las mismas.



Política de Higiene, Salud y Seguridad en el Trabajo



Contamos con una Política de Higiene, Salud y Seguridad del Trabajo extensiva a contratistas, clientes, proveedores y visitantes, que tiene como objetivo proteger, prevenir y estimular a trabajar en condiciones seguras, con base en requerimientos legales nacionales y estándares internacionales.

Esta política es parte integral de la forma en que Corporación Montelimar lleva adelante sus negocios; también se considera esencial para afianzar la sostenibilidad social y ambiental de la organización en el mercado.

Además de esta política, se ha conformado la Comisión Mixta de Higiene y Seguridad del Trabajo según lo normado por la Ley 618: Ley General del Higiene y Seguridad del Trabajo.

También se cuenta con un Procedimiento de Investigación de Accidentes, para registrar e investigar todos los incidentes, emergencias y problemas en materia de salud y seguridad, con el objeto de minimizarlos o eliminarlos,





COMUNICACIÓN SOBRE EL PROGRESO 2018

COMUNICACIÓN SOBRE EL PROGRESO 2018

Derechos Humanos

6. Derechos Humanos

16 Quejas Recibidas

15 Quejas Resueltas

7 Temas asociados a quejas y reclamos

0 Denuncias por acoso sexual en el período reportado

6.1. Declaración de Compromiso con los Derechos Humanos

Para Corporación Montelimar, el activo más importante es su recurso humano, por lo que se trabaja en una serie de acciones y proyectos enfocados en mejorar la calidad de vida de los colaboradores, cuyas bases se encuentran sustentadas en su **Declaración de Compromiso con los Derechos Humanos**.

Esta declaración implanta el compromiso de Corporación Montelimar para cumplir con la Declaración Universal de Derechos Humanos, el Pacto Internacional de Derechos Civiles y Políticos, sus dos Protocolos Facultativos: el Pacto Internacional de los Derechos Económicos,

Sociales y Culturales, y la Declaración de la Organización Internacional del Trabajo relativa a los Principios y Derechos Fundamentales en el Trabajo. Asimismo, se compromete al no consentimiento de abusos o violaciones a lo interno y a lo externo de la organización.

La Declaración se complementa con la **Política de Recursos Humanos y el Reglamento Interno de Trabajo**, los cuales establecen que la compañía asegurará un tratamiento equitativo y justo para todos los colaboradores, garantizando el respeto de sus derechos humanos.



COMUNICACIÓN SOBRE EL PROGRESO 2018



COMUNICACIÓN SOBRE EL PROGRESO 2018



6.2. Política de Recursos Humanos y Prácticas Laborales

La Política de Recursos Humanos describe el contenido estratégico para la gestión eficaz de los recursos humanos de Corporación Montelimar y sus grupos de interés, sustentada en los principios de:



Todos estos principios permiten que los trabajadores sean actores y beneficiarios en este proceso.

Esta Política, además, está ajustada a la legislación nacional, convenios internacionales suscritos por Nicaragua y convenciones colectivas suscritas con los trabajadores. Por ello, Corporación Montelimar está comprometida a realizar su gestión basada en los siguientes principios:



Promover el respeto mutuo, trato justo, la no discriminación y la igualdad de oportunidades de los trabajadores bajo iguales condiciones.



Respetar los principios y convenciones nacionales e internacionales relativos a los derechos de los colaboradores, promoviendo la libre afiliación y organización de los trabajadores.



Desarrollar mecanismos de comunicación eficaces con los colaboradores que permitan su participación, quejas y sugerencias en el desarrollo de las actividades de la empresa.



Promover y participar en actividades para la erradicación del trabajo infantil y trabajo forzoso.



Establecer un sistema de remuneración basado en el precepto "A igual responsabilidad, remuneración equivalente".



Promover un equilibrio entre la vida profesional y la vida privada de nuestros colaboradores.



Promover condiciones de trabajo seguras y saludables, y fomentar la salud de los trabajadores.

Eliminación de trabajo forzoso y trabajo infantil

Dentro de la Política de Recursos Humanos se establece el compromiso de la compañía a tomar iniciativas y acciones que le permitan prevenir, prohibir y eliminar el trabajo infantil y trabajo forzoso en todas sus actividades.



Asimismo, se compromete a coadyuvar a las iniciativas gubernamentales en la toma de conciencia de la población sobre las consecuencias del trabajo infantil, mediante campañas de sensibilización y fortalecimiento de capacidades en los centros educativos de las comunidades de influencia.

Este es un proceso en el que se ha avanzado mucho, pues el trabajo infantil era en el pasado una práctica muy arraigada en período de zafra en la actividad de cosecha en Nicaragua. Corporación



Montelimar ha trabajado tanto con Gerentes de Áreas, Jefes de Zona y administradores de fincas, realizando una supervisión sistemática tanto en el período de cosecha como de siembra.

Estas campañas se realizan en alianza con la Asociación TESIS Nicaragua, quienes trabajan específicamente en temas de prevención de violencia infantil y trata de personas.



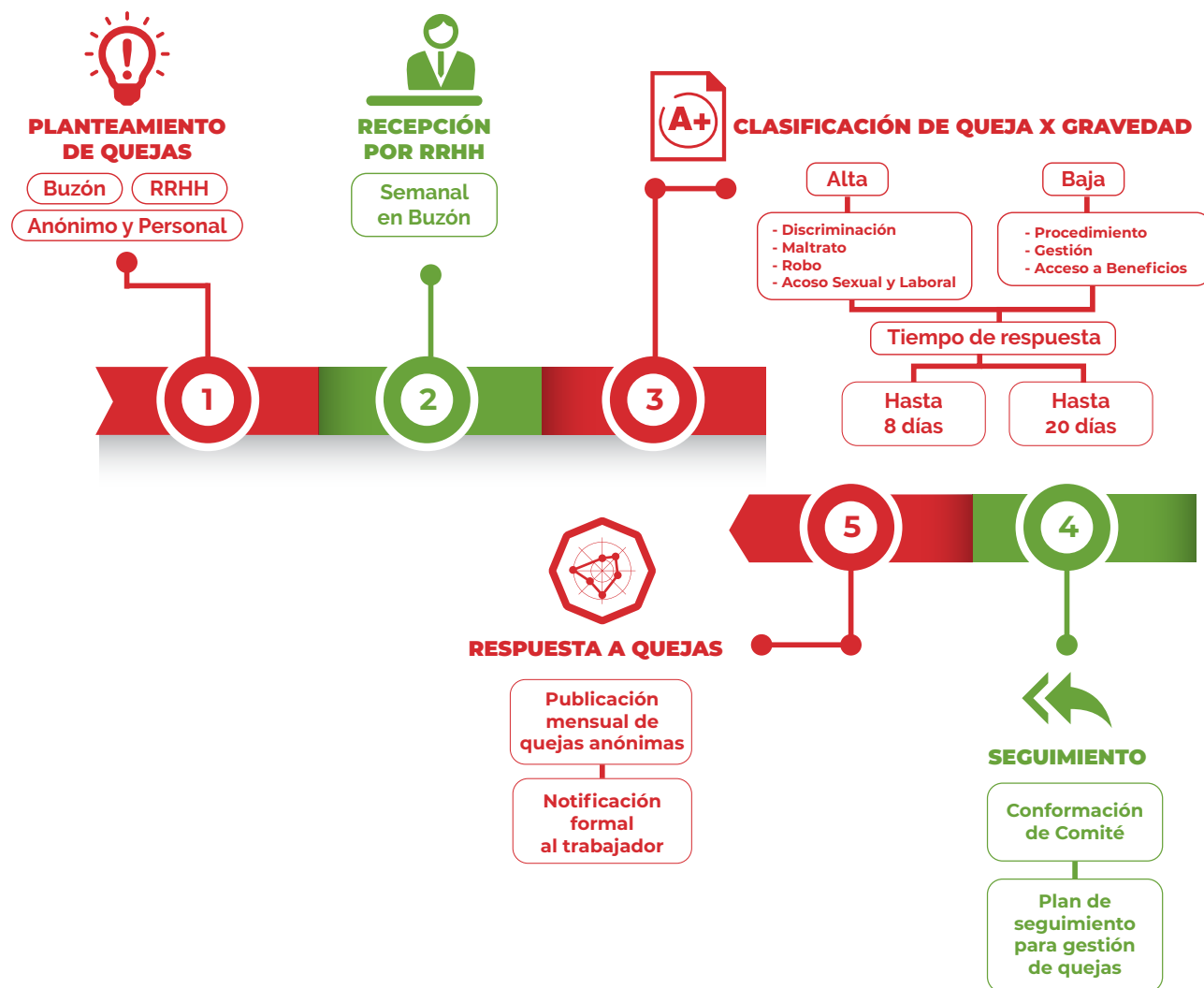


COMUNICACIÓN SOBRE EL PROGRESO 2018

COMUNICACIÓN SOBRE EL PROGRESO 2018

6.3. Sistema Interno de Quejas y Sugerencias

La compañía cuenta con un Procedimiento para la Administración de Quejas y Sugerencias Internas (colaboradores propios y subcontratados) para promover la protección y el respeto por los derechos humanos.



El Departamento de Recursos Humanos es el encargado de recibir, recopilar, analizar, investigar y dar solución a estas quejas, por lo que mensualmente da a conocer las quejas recibidas, en qué temas y las soluciones encontradas.

En el período reportado, el resumen de Quejas Internas fue el siguiente:





COMUNICACIÓN SOBRE EL PROGRESO 2018

7. Condiciones Laborales

3,200
Colaboradores promedio

3,500
Colaboradores en zafra

1.25%
Colaboradores foráneos

98.75%
Colaboradores locales

1,701
Colaboradores permanentes capacitados

144.5
Días en capacitación

8 hrs.
Capacitación promedio por colaborador

100%
Contratación de personal con gestión propia

12
Beneficios para trabajadores, adicionales a la ley

178
Colaboradores sindicalizados

1
Convenio firmado con el Comité Nacional de Productores de Azúcar

7.1. Fuerza Laboral

En Corporación Montelimar cumplimos con todos los requerimientos laborales que exige la ley nicaragüense y con los convenios de la Organización Internacional de Trabajo (OIT), así como con una serie de lineamientos internos definidos por la compañía.

La Política de Recursos Humanos es uno de los documentos más importantes de la compañía, que establece un tratamiento equitativo y justo para todos los colaboradores. Por lo tanto, ha definido que todos los puestos de trabajo pueden ser desarrollados tanto por un hombre como por una mujer que cumpla con las competencias para el puesto.

COMUNICACIÓN SOBRE
EL PROGRESO 2018

Condiciones Laborales

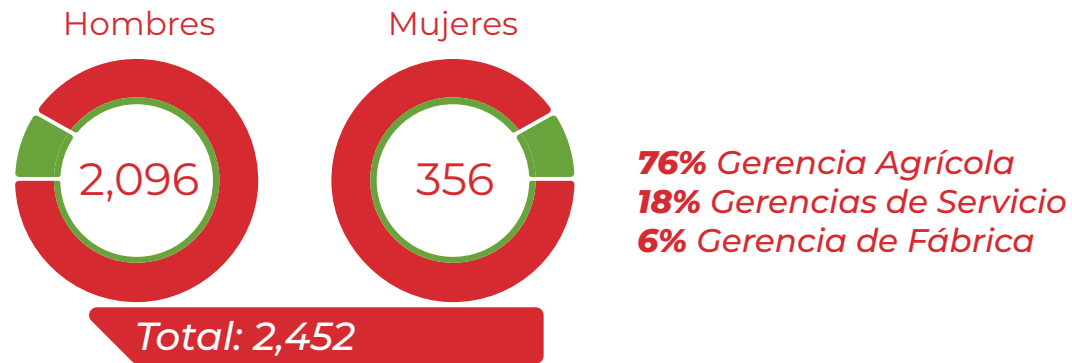


COMUNICACIÓN SOBRE EL PROGRESO 2018

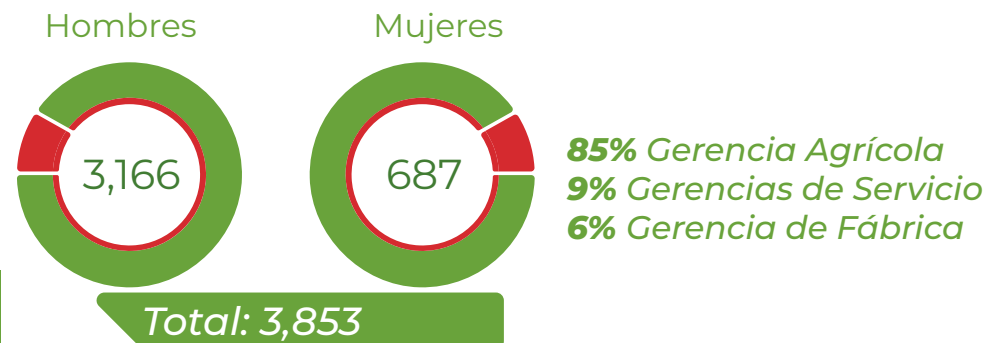
COMUNICACIÓN SOBRE EL PROGRESO 2018

En promedio, generamos **2,700 empleos directos en prezafra**. Para la zafra, debido a las múltiples labores la fuerza laboral se incrementa hasta un promedio de **3,200 empleos directos y 6,400 empleos indirectos**.

COLABORADORES EN PREZAFRA



COLABORADORES EN ZAFRA



- ✓ 11% mujeres pre-zafra
- ✓ 89% hombres pre-zafra
- ✓ 16% mujeres zafra
- ✓ 84% hombres zafra
- ✓ 15 personas con discapacidad.

7.2. Beneficios

En Corporación Montelimar trabajamos para aportar a que nuestros trabajadores tengan una buena calidad de vida tanto dentro como fuera de la organización, por lo que nos aseguramos de cumplir con todas las prestaciones laborales requeridas por la legislación nicaragüense y algunos beneficios adicionales:

- Seguro médico
- Clínica médica y ambulancia
- Alojamiento
- Incentivo por productividad
- Acceso a cooperativas
- Educación para adultos
- Capacitaciones
- Uniformes
- Equipo de protección personal
- Servicios bancarios en las instalaciones



COMUNICACIÓN SOBRE EL PROGRESO 2018














COMUNICACIÓN SOBRE EL PROGRESO 2018

Libertad de Asociación

Desde el año 2011, Corporación Montelimar cuenta con un sindicato legalmente constituido, respetando el derecho de la libre asociación de los colaboradores. Éste es llamado Sindicato Independiente de Trabajadores de Corporación Montelimar (SITRACOM).

En una mesa de diálogo con este sindicato, la compañía ha concertado un Convenio Colectivo, en el que se establecen una serie de beneficios para los colaboradores, que van más allá de los requisitos legales:

-  Indemnización por años de servicio en ciertos rangos salariales.
-  Transporte de personal completamente gratuito.
-  Subsidio de alimentación a todos los colaboradores.
-  Ayuda póstuma al trabajador y su núcleo familiar inmediato.
-  Atención médica y odontológica al trabajador y su núcleo familiar inmediato.
-  Incentivo por antigüedad a todos los colaboradores permanentes hasta un máximo de 15% a los trabajadores con más de 10 años en la empresa.
-  Construcción y mantenimiento de escuelas para hijos de trabajadores.
-  Subsidio para lentes a todos los trabajadores.
-  Alianzas estratégicas con comercios y organizaciones para beneficios o precios especiales para los trabajadores.
-  Entrega de Canasta Navideña a los trabajadores permanentes.
-  Entrega de Juguetes Navideños a los hijos de trabajadores permanentes.

A la fecha, 178 colaboradores permanentes están afiliados a SITRACOM, 145 son hombres y 33 son mujeres; el sindicato es miembro de la Confederación de la Agroindustria Azucarera y sus Derivados (CONFETRAYD) desde el 2012.

“El Licenciado Carlos Ramírez, Secretario de Asuntos Laborales de SITRACOM y Secretario General de CONFETRAYD expresa que:

“El ingenio desde el inicio del sindicato ha mantenido una política de puertas abiertas y se ha sentado a negociar un Convenio Colectivo inclusivo y beneficioso para todos los trabajadores –no únicamente los sindicalizados-, mismo que está en constante actualización.”



MEMORANDO DE ENTENDIMIENTO

Mediante este memorando de entendimiento la Confederación Nacional de Sindicatos Cristianos (CNV Internacional) de Holanda, el Comité Nacional de Productores de Azúcar (CNPA) de Nicaragua y la Confederación de Trabajadores de la Agroindustria del Azúcar y sus Derivados (CONFETRAYD), acuerdan lo siguiente:

- Realizar un proceso de revisión del sistema de auditoría, del CNPA, en materia de higiene y seguridad del trabajo.
- Elaborar un manual y guía de auditoría en materia de higiene y seguridad del trabajo y derechos laborales.
- Realizar un proceso de validación con los sindicatos de la CONFETRAYD.
- Implementar gradualmente estos instrumentos en los procesos de auditoría en los ingenios azucareros y el resto de empresas que participan en la cadena de abastecimiento del azúcar (productores independientes y empresas de subcontratación).

Suscrito en la ciudad de Managua a los 27 días del mes de julio del 2018.


Alberto Legall
Consultor Nacional
CNV Internacional


Mario Amador
Presidente Ejecutivo
CNPA


Carlos Ramírez
Secretario General
CONFETRAYD



COMUNICACIÓN SOBRE EL PROGRESO 2018



COMUNICACIÓN SOBRE EL PROGRESO 2018

7.3. Capacitación y Desarrollo del Recurso Humano

Comprometidos con el desarrollo y crecimiento profesional de nuestro personal, ejecutamos un Plan de Capacitación Anual con diversos temas generales asociados a la operación y otros más específicos relacionados a las diferentes áreas de la empresa.

Algunos de los temas abordados en el Plan de Capacitación fueron:

- ✓ Introducción a la instrumentación
- ✓ Manejo seguro de herramientas peligrosas
- ✓ Climatización Automotriz
- ✓ Manejo seguro de gases comprimidos
- ✓ Primeros Auxilios
- ✓ Normas de regulación de tránsito
- ✓ Norma ISO 9001:2015
- ✓ Ley de Alimentos USA
- ✓ Buenas Prácticas de Manufactura
- ✓ Manejo Defensivo
- ✓ Manejo seguro de productos de protección de cultivo
- ✓ Metrología
- ✓ Brigada de Primeros Auxilios
- ✓ Brigada contra incendio



7.4. Motivación y Reconocimiento

Con el objetivo de promover un clima organizacional saludable, se realizan celebraciones de días especiales con los trabajadores; algunas de estas festividades incluyen:



A la fecha aún no se ha implementado un programa institucional de reconocimiento por evaluación al desempeño, sin embargo, a lo interno de algunas áreas se llevan a cabo actividades para reconocer el esfuerzo y estimular a los colaboradores:

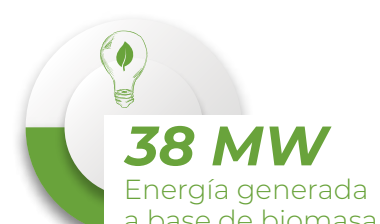
- ✓ Promociones internas
- ✓ Entrega de certificados
- ✓ Almuerzos especiales
- ✓ Celebraciones de áreas
- ✓ Reconocimientos públicos





COMUNICACIÓN SOBRE EL PROGRESO 2018

8. Medio Ambiente



COMUNICACIÓN SOBRE
EL PROGRESO 2018

Medio Ambiente



COMUNICACIÓN SOBRE EL PROGRESO 2018



COMUNICACIÓN SOBRE EL PROGRESO 2018

Para Corporación Montelimar es un deber que nuestras actividades estén en armonía con el medio ambiente, por lo que cumplimos todos los requisitos legales en materia ambiental e integramos en nuestras operaciones criterios de desarrollo sostenible que garantizan una adecuada gestión, conservación óptima y uso racional de los recursos naturales.

Además de contar con una política interna ambiental y social, la empresa se rige por las normas de desempeño sobre sostenibilidad ambiental de la Corporación Financiera Internacional (CFI) del Banco Mundial, buscando continuamente evitar y minimizar el impacto de nuestras operaciones, la mejora de nuestro desempeño ambiental y optimizando el uso de los recursos naturales, a través de un Programa de Gestión Ambiental que incluye:



Cogeneración de energía limpia a partir de combustibles renovables



Plan de protección de bosques, corredores biológicos y manejo forestal.



Uso y manejo eficiente de los recursos hídricos



Preservación y conservación de suelos



Incremento de la cosecha en verde



Administración de agroquímicos y manejo integrado de plagas



Plan de manejo y control de emisiones gaseosas



Conservación de la biodiversidad



Plan de manejo integral de residuos

Durante el período reportado no tuvimos ninguna multa o sanción en temas ambientales.

8.1. Energía

Generamos energía limpia y renovable a partir del bagazo y el rastrojo de caña de azúcar, chips de madera y otros combustibles renovables integrando un proceso de cogeneración que evita la emisión de toneladas de CO₂ a la atmósfera.

La energía generada se utiliza para abastecer las necesidades energéticas de nuestra operación y una parte es vendida a la Red Nacional de Interconexión.

164,110,683.00
Generación total Kwh

294,185.20
Consumo de Biomasa t





COMUNICACIÓN SOBRE EL PROGRESO 2018

COMUNICACIÓN SOBRE EL PROGRESO 2018

8.2. Agua

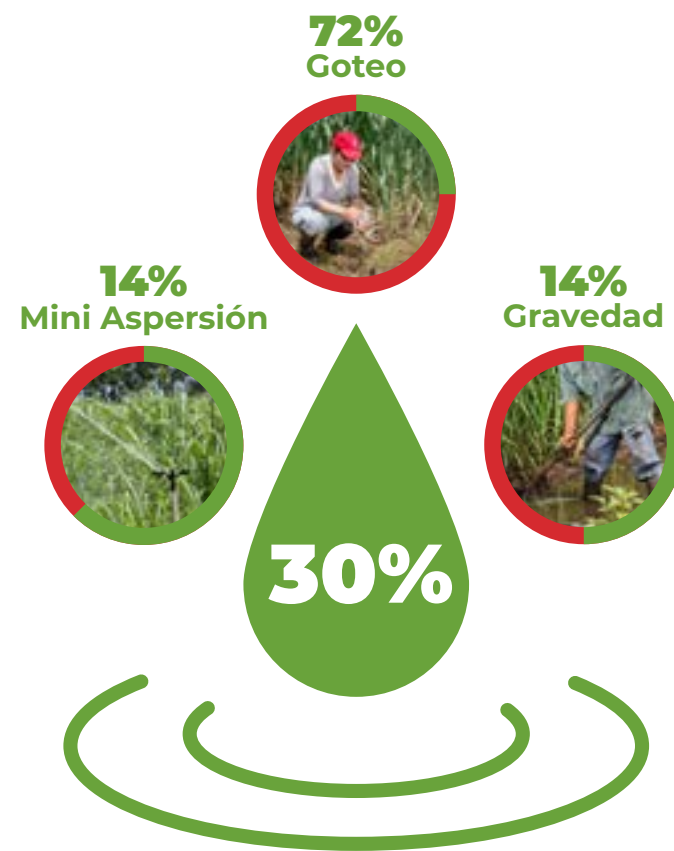
Para la operación de un ingenio azucarero, el agua juega un papel trascendental, siendo uno de los principales recursos utilizados en los procesos agrícolas e industriales, especialmente los procesos de riego de la caña de azúcar.

Dada su importancia, desde hace varios años, venimos realizando diversos esfuerzos para optimizar la utilización de agua y gestionar adecuadamente los efluentes:

- ✓ Instalación de dos torres de enfriamiento en fábrica para recirculación del agua
- ✓ Reutilización del agua industrial para riego agrícola
- ✓ Implementación de sistema de riego por goteo
- ✓ Supervisión de equipos de riego
- ✓ Cosecha de agua
- ✓ Aforo de las fuentes de agua
- ✓ Medición de la humedad del suelo
- ✓ Utilización de tecnologías más eficientes

El fertirriego, al no haber remoción del suelo, contribuye a la no generación de GEI.

TIPOS DE RIEGO



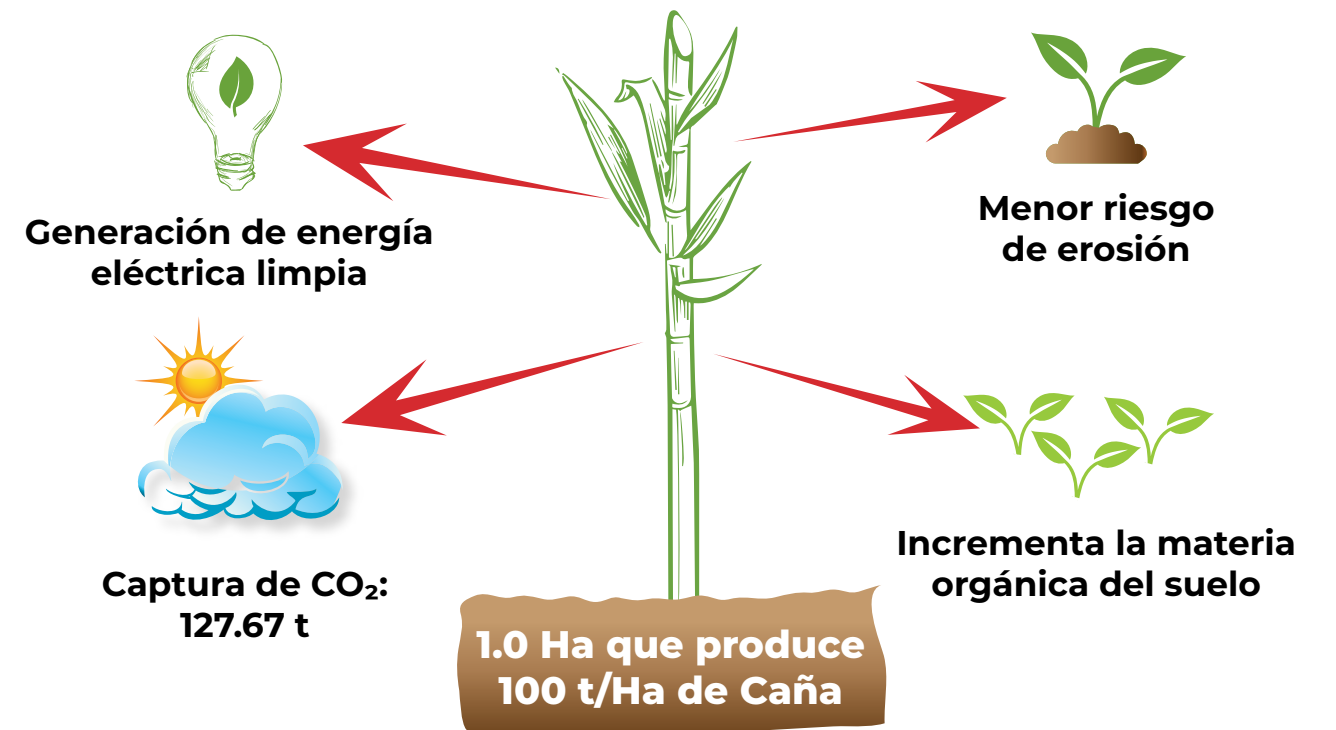
El Riego por Goteo representa un 30% de ahorro de agua en relación a los otros sistemas de riego.

8.3. Emisiones

Estamos comprometidos a amortiguar nuestra emisión de gases de efecto invernadero, para lo cual gestionamos diversos controles e implementamos monitoreos constantes de las emisiones generadas en nuestras operaciones.

El cultivo de caña de azúcar es prácticamente neutro y amigable con el medio ambiente pues tiene una relación de 1 a 1 con la producción de GEI vs. toneladas producidas, además que se captura carbono durante la etapa de crecimiento de las plantaciones de caña, que puede ser de 9 a 12 meses.

BALANCE ENERGÉTICO DE LA CAÑA DE AZÚCAR E IMPACTO AMBIENTAL





COMUNICACIÓN SOBRE EL PROGRESO 2018

COMUNICACIÓN SOBRE EL PROGRESO 2018

Sin embargo, en nuestra operación hay fuentes de emisiones de GEI que se derivan de las emisiones por fertilización (Óxido de Nitrógeno, N₂O), combustibles para equipos agrícolas (Dióxido de carbono, CO₂), combustibles para generación de energía (CO₂) y emisiones de efluentes (Metano, CH₄).

Corporación Montelimar desde el año 2013 monitorea la calidad de aire en las zonas de influencia cercanas a nuestra industria, instalando un monitoreo en Masachapa y otro en el Hotel Barceló Montelimar, cuyos resultados demuestran que la calidad de aire para la población cercana a nuestra actividad industrial es óptima.

8.4. Manejo Integral de Desechos

El manejo de los residuos no se debe entender únicamente como la recolección y disposición, sino como un proceso más complejo por el que se logra una reducción de los residuos que llegan a su disposición final, de manera tal que se manejen de forma adecuada.



Como parte del compromiso para reducir emisiones al ambiente por nuestra actividad agrícola, implementamos medidas de ahorro en el transporte de la caña de azúcar, de los campos hacia la industria, lo que nos ha permitido alcanzar una mayor eficiencia al reducir la cantidad de viajes al utilizar mayor número de jaulas por viaje, logrando un ahorro total en el período reportado de 13,471 galones de combustible diésel.

Con este combustible diésel ahorrado, logramos reducir las emisiones en 139.56 toneladas de dióxido de carbono equivalente (t CO₂e).

En Corporación Montelimar realizamos el manejo integral de desechos sólidos y líquidos a través de alianzas y convenios con instituciones gubernamentales y empresas privadas dedicadas a tales fines.

Gestión de Residuos Sólidos

Realizamos recolección, separación y reciclaje de los residuos sólidos no peligrosos, y almacenamiento temporal en condiciones seguras de los residuos sólidos peligrosos:

- ✓ Los residuos reciclables son almacenados temporalmente y luego son vendidos a una empresa autorizada por MARENA llamada ECOFIBRA.
- ✓ Los desechos sólidos peligrosos, son entregados para su reciclaje a empresas autorizadas por MARENA, como ANIFODA y Hanter Metal.
- ✓ Las llantas son reusadas para mejoramiento de caminos.
- ✓ Los residuos industriales, son reutilizados en actividades del Ingenio: la cachaza se incorpora a los campos agrícolas por su alto contenido de materias orgánicas y nutrientes.



Reutilizamos 700 llantas para mejoramiento de caminos internos tanto de las áreas agrícolas como de la Reserva Natura.

Donamos 103 llantas para ser reusadas en el manejo de taludes en mejoramiento de caminos, para abrevaderos de animales y para relleno de terrenos.



Entregamos a ANIFODA 4,427 unidades de diferentes capacidades desde 1 hasta 20 litros de envases vacíos de agroquímicos para su reúso.



Gestión de Residuos Líquidos

Realizamos monitoreo de la calidad del efluente de fábrica 3 veces por zafra, según lo estipulado por la normativa nacional, para su reúso para el riego de campos de cultivo de caña de azúcar aledaños al plantel central.



78 ha de caña son regadas con estas aguas industriales.

Los únicos residuos líquidos peligrosos que manejamos son los aceites usados provenientes del taller automotriz. Éstos se almacenan temporalmente en condiciones seguras y luego son comercializados a una empresa autorizada recicladora de estos productos, llamada SERTRASA.



Acopiamos 8,397 galones de aceites usados que fueron entregados a SERTRASA para su reutilización.



COMUNICACIÓN SOBRE EL PROGRESO 2018

COMUNICACIÓN SOBRE EL PROGRESO 2018

8.5. Conservación de la Biodiversidad (Reserva Natura)

Uno de nuestros proyectos insignia en cuanto a la protección del medio ambiente es la Reserva Natura, un área modelo de gestión ambiental que adquirimos en 2004 para la cosecha de agua pluvial, la conservación del ecosistema del bosque tropical seco y la protección de la biodiversidad de flora y fauna silvestre.



La Reserva Natura:

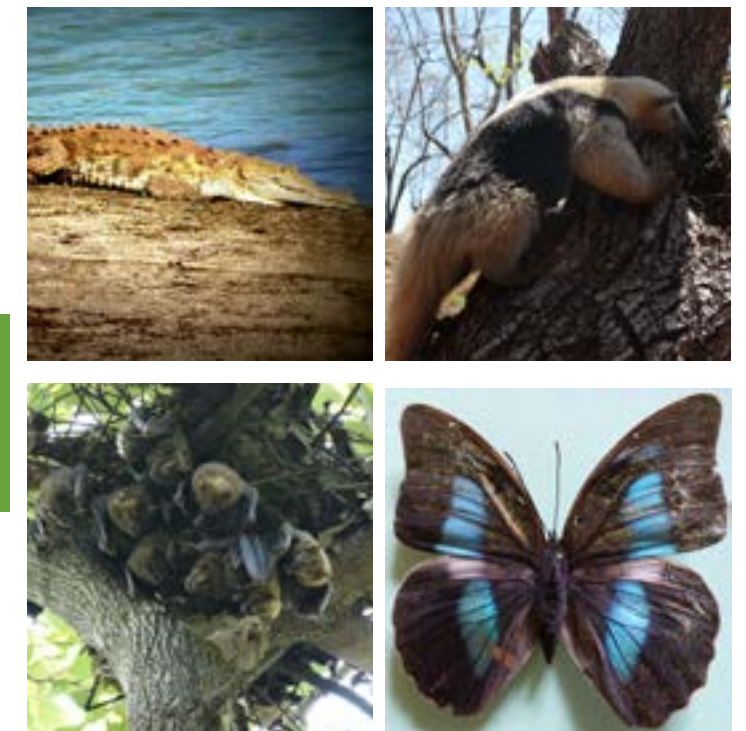
- ✓ Posee 2 lagos artificiales: Lago La Cerceta de 22 ha y Lago El Lagarto de 33 ha
- ✓ Ambos lagos cuentan con profundidades promedio de 22 mts
- ✓ El bosque tiene una capacidad de infiltración de 1 millón de m³
- ✓ Tiene un vivero con capacidad de producción de diferentes especies de plantas, entre forestales, frutales, ornamentales y medicinales, destinadas a la reforestación en el área misma y en fincas donde el Ingenio realiza sus labores productivas
- ✓ Especies albergadas: 404 de flora, 400 de hongos, 202 de aves, 160 de insectos, 50 de reptiles, 30 de mamíferos y 10 de anfibios.

El área sirve de referencia y entrenamiento nacional en el manejo de los bienes y servicios ambientales del bosque seco, demostrando que la conservación del bosque es económica, social y ecológicamente sostenible.

La Reserva Natura es administrada por la Fundación Nicaragüense para el Desarrollo Sostenible (FUNDENIC-SOS), bajo un Convenio de Colaboración con Corporación Montelimar.

FUNDENIC, además de gestionar el área, con fines educativos y para transmitir el mensaje de conservación, desarrolla dos grandes programas:

Ecoescuelas y Ecoempresas, a través de los cuales se desarrollan alianzas público-privadas y se organizan visitas de investigadores científicos, organizaciones, universidades nacionales y extranjeras, empresas, colegios de primaria y secundaria, así como jornadas de voluntariado, alcanzando visitas anuales de hasta 8,000 personas aproximadamente.





COMUNICACIÓN SOBRE EL PROGRESO 2018



COMUNICACIÓN SOBRE EL PROGRESO 2018

8.6. Reforestación

Vivero

En nuestro vivero interno, producimos y cultivamos más de 50,000 plantas de especies propias de bosque seco tropical, de las cuales sembramos alrededor de 35,000 en las diferentes fincas propiedad de la empresa, en áreas de protección y de recargas acuíferas.

Como parte de nuestra responsabilidad ambiental y enmarcados en el cuidado y protección de nuestro medio ambiente, mantenemos convenios con diferentes instituciones gubernamentales, entre ellas, el Ministerio del Ambiente y los Recursos Naturales (MARENA) e Instituto Nacional Forestal (INAFOR), a quienes les donamos anualmente un aproximado de 15,000 plantas que son utilizadas en proyectos ambientales como la CAMPAÑA NACIONAL DE REFORESTACIÓN que impulsa el Gobierno de Nicaragua.



Adicionalmente, en nuestro vivero producimos un promedio de 30,000 plantas ornamentales que son utilizadas para el embellecimiento de las áreas verdes en las instalaciones de la empresa, en diversas fincas y escuelas aledañas.

De estas plantas, donamos alrededor de 10,000 ejemplares a las alcaldías municipales donde tenemos incidencia para que las utilicen en el ornato de bulevares, parques, paseos, colegios, entre otros.

En el período reportado sembramos más de 20,000 plantas, reforestando 50 ha de bosques donde tenemos presencia.



8.7. Estrategias para reducir el impacto del cambio climático

El lograr que nuestra operación y nuestro negocio como tal sean sostenibles depende en gran medida de la calidad de los suelos donde cultivamos la caña de azúcar, de ahí que la conservación de suelos sea de extrema importancia para Corporación Montelimar, ya que se previene la erosión y se recuperan los suelos afectados.



Para mejorar la infiltración del agua en los suelos y reducir la erosión, se realizan una serie de actividades:

- ✓ Terrazas de base ancha
- ✓ Acequias de ladera
- ✓ Zanjas de infiltración
- ✓ Surcos en curvas a nivel y a desnivel

1,425 ha el área con mediana pendiente en el ingenio (4%-8% de pendiente)

A través de diversas actividades, evaluamos las necesidades de los suelos en todo el proceso de cultivo, renovando y reacondicionando los campos de acuerdo sus necesidades:



Proceso de Selección

Para toda nueva siembra o renovación de campos de caña de azúcar, se realiza una evaluación técnica del suelo y el impacto ambiental. Se evalúan las características físicas, químicas y biológicas mediante la construcción de calicatas, las cuales definen la profundidad efectiva del suelo, la presencia de rocas y las labores mecanizadas que deberán hacerse.

Durante el proceso de evaluación se examinan aspectos como: localización, topografía, pendiente del suelo, clima, disponibilidad de agua, cercanía de comunidades, ubicación e infraestructura.





COMUNICACIÓN SOBRE EL PROGRESO 2018



Plan de Uso

El equipo de ingeniería agrícola es responsable de todas las actividades destinadas a la adecuación de los campos, de manera que puedan aprovecharse de forma eficiente y sostenible.

Se realizan levantamientos topográficos plani-altimétricos para definir red de drenaje, dirección de surcos, necesidad de construcción de estructuras de conservación de suelo y red de caminos de acceso.



Preparación de Suelos

Se utilizan diferentes medidas de mitigación como la incorporación de Residuos Agrícolas de Cosecha (RAC) al suelo, cachaza, y en los últimos años se ha incrementado el uso de cosecha mecanizada en verde que ayuda a la conservación de la humedad y aporte de materia orgánica al suelo.

Incorporamos hasta 4 ton por ha de RAC y durante la zafra, se pueden dejar en el campo hasta 22 000 ton de este material.

Aplicamos cachaza en 50 ha.

8.8. Aplicación de Productos Protectores de Cultivo y Manejo Integrado de Plagas

Una parte de los Residuos Agrícolas de Cosecha (RAC) son dejados en campo, los cuales proporcionan cobertura que permite una mejora en la conservación de humedad del suelo.

La gama de productos protectores de cultivo que se utiliza está verificada y aprobada por autoridades nacionales para su uso en el cultivo de caña de azúcar, además de ser en su totalidad moderados y/o poco peligrosos.

El Manejo Integrado de Plagas (MIP) está referido a un sistema de manejo de poblaciones de plaga, que utiliza más de una técnica compatible entre sí para reducir dichas poblaciones, es decir combina e integra métodos culturales, físicos, etológicos y químicos.

La toma de decisión para aplicar un control químico se basa en umbrales de población de plaga presentes en el campo, por lo tanto se realizan constantemente muestreos para monitorear la dinámica en el tiempo de la plaga.

Con todas estas medidas se favorecen los controles naturales.



COMUNICACIÓN SOBRE
EL PROGRESO 2018

Anticorrupción



COMUNICACIÓN SOBRE EL PROGRESO 2018

9. Anticorrupción

CERO CORRUPCIÓN



100% DESARROLLO

Durante la zafra 2017-2018 no se reportaron eventos relacionados a corrupción en la empresa.

Corporación Montelimar definió su Código de Ética y Conducta Empresarial, en el que se exponen los valores y principios empresariales establecidos por la compañía, contribuyendo a implementarlos en forma continua a través del establecimiento de ciertas normas mínimas de comportamiento no negociables, para evitar complicidad con actos de corrupción o que puedan violar los derechos humanos.

El Código es aplicable a todos los colaboradores de la empresa, independientemente de su nivel jerárquico y ubicación geográfica y establece que los colaboradores deben pedir asesoramiento en caso de tener alguna duda en una situación determinada, ya que la responsabilidad absoluta de cada empleado es hacer lo correcto, responsabilidad que no puede delegarse.

Además de guiarse siempre por su Misión, Visión y Valores, los colaboradores deben actuar de acuerdo a los siguientes principios básicos:



Evitar cualquier conducta que pueda dañar o poner en peligro a Corporación Montelimar o a su reputación.



Actuar legal y honestamente.



Respetar los derechos humanos



COMUNICACIÓN SOBRE EL PROGRESO 2018

Nuestros Productos

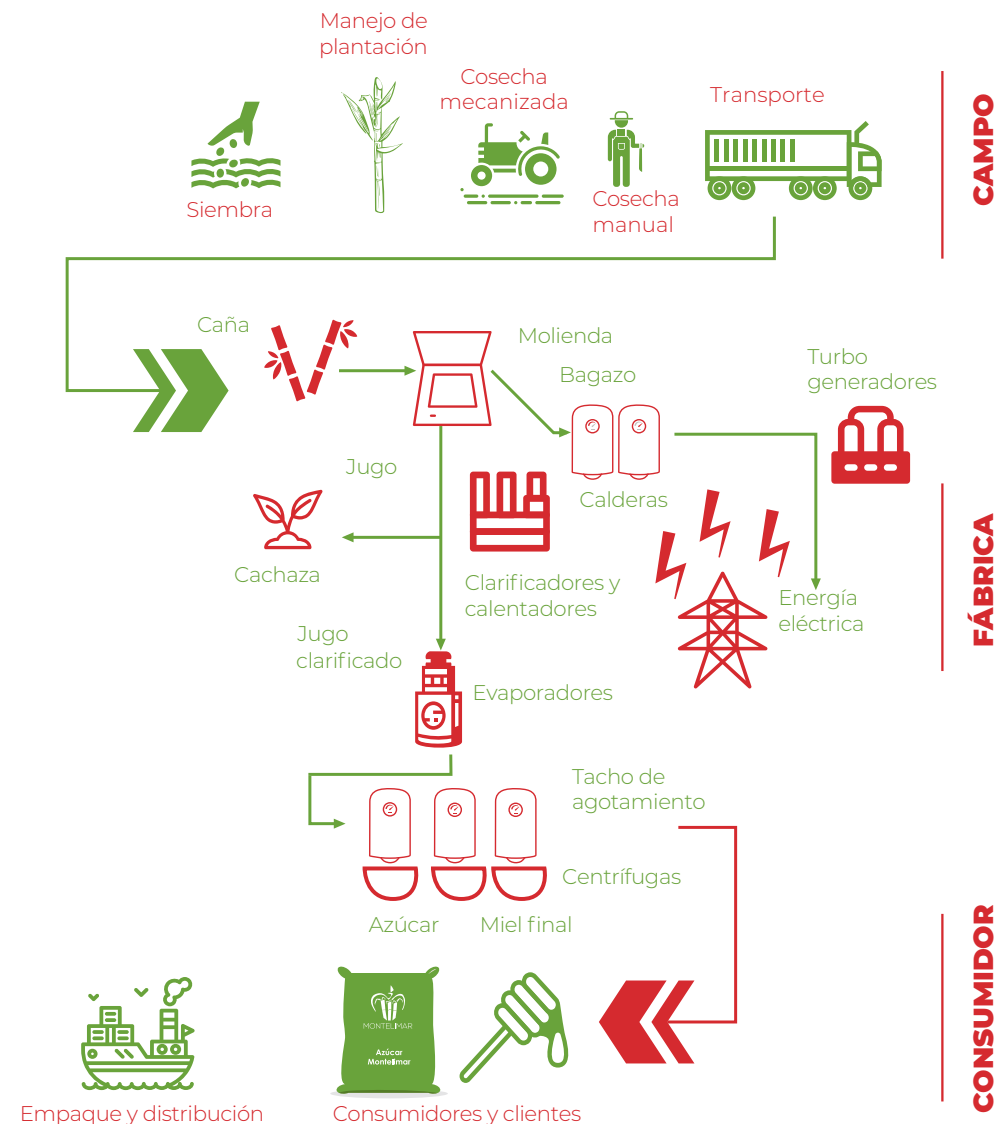


COMUNICACIÓN SOBRE EL PROGRESO 2018

COMUNICACIÓN SOBRE EL PROGRESO 2018

10. Nuestros Productos

10.1. Diagrama de Operación y Producción

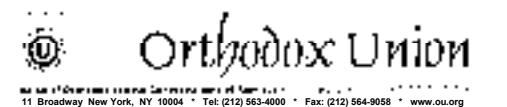


10.2. Certificaciones

ISO 9001:2015, SISTEMA DE GESTIÓN DE LA CALIDAD, una decisión estratégica para una organización que le puede ayudar a mejorar su desempeño global y proporcionar una base sólida para las iniciativas de desarrollo sostenible.

BUENAS PRÁCTICAS AGRÍCOLAS (BPA), que establece el primero de los requisitos básicos para la implementación de los sistemas que aseguran la inocuidad de los productos y subproductos de origen vegetal en campo, centros de acopio, plantas empacadoras y procesadoras de productos de origen vegetal.

KOSHER, que establece que los productos producidos por Ingenio Montelimar son los alimentos que se preparan de acuerdo a normas dietéticas judías, las cuales son permisibles para el consumo, puesto que cumplen con los requisitos de la dieta de la Biblia Hebrea.



April 19, 2017

TO WHOM IT MAY CONCERN:
This is to certify that the following products, listed under their respective brand names, prepared by Corporación Montelimar S.A., Managua, NICARAGUA, at the following facility: Ingenio Montelimar, Managua - Masachapa, NICARAGUA, are manufactured under the supervision of the Kashruth Division of the Orthodox Union and are kosher when bearing the symbol adjacent to each product as indicated below. Products designated below as OU are certified kosher pareve. The company is authorized to place only this symbol on packaging.

Brand: Montelimar	Symbol	UKD ID
• Brown Sugar	OU	OUV3-244E04
• Molasses	OU	OUV3-0FES079
• White Sugar	OU	OUV3-0SEF87

This certification is effective from April 19, 2017 through March 31, 2018, and is subject to renewal at that time.

Sincerely yours,
UNION OF ORTHODOX JEWISH CONGREGATIONS OF AMERICA

Menachem Genack

Rabbi Menachem Genack
Rabbinic Administrator



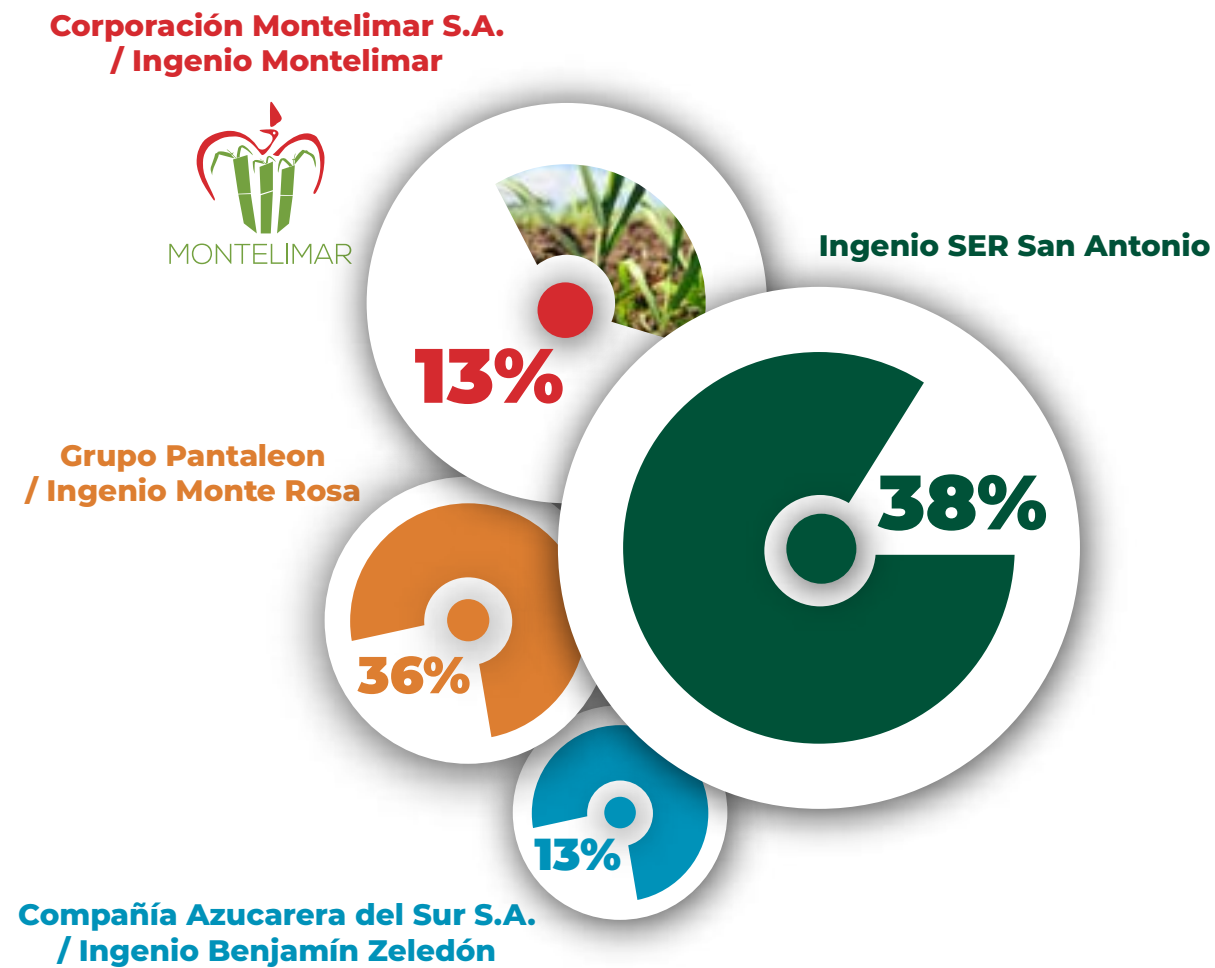


COMUNICACIÓN SOBRE EL PROGRESO 2018

COMUNICACIÓN SOBRE EL PROGRESO 2018

10.3. Clientes y Mercados Servidos

Participación en el mercado nacional: azúcar



Distribución por tipo de mercados



Distribución por tipos de clientes





COMUNICACIÓN SOBRE EL PROGRESO 2018

COMUNICACIÓN SOBRE EL PROGRESO 2018

Países donde se comercializa el producto



AZÚCAR BLANCO SIN VITAMINA	AZÚCAR CRUDO	MELAZA
Estados Unidos de América	Estados Unidos de América	Países Bajos Holanda
México	República Popular China	
	Europa	

10.4. Proveedores

Corporación Montelimar adquiere materiales y servicios de diversos proveedores locales, nacionales e internacionales.

Para el período 2017-2018, se realizaron un 76 % de las compras nacionalmente en comparación con el 24 % de las compras internacionales.

Programa Cadena de Valor



El objetivo principal del programa es fortalecer capacidades empresariales en PYMES en las cadenas de valor del sector azucarero, en Nicaragua, incorporando la RSE y sostenibilidad como estrategias de negocio para mejorar su competitividad en el mercado regional y europeo.

Además de:

- ✓ Difundir los principales actores y requerimientos de sostenibilidad empresarial para el sector azucarero, en el mercado

regional y europeo, abarcando los acuerdos de libre comercio y los requerimientos de empresas multinacionales en la región.

- ✓ Determinar las principales brechas y oportunidades de las PYMES de la cadena de valor del sector azucarero en términos de sostenibilidad empresarial, definiendo planes de mejoras.
- ✓ Elaborar protocolos sectoriales según los principales requerimientos y certificaciones internacionales del mercado del azúcar para Nicaragua.
- ✓ Fortalecer competencias en RSE y sostenibilidad empresarial en PYMES de la cadena de valor del sector azúcar, para contribuir a mejorar su competitividad y el vínculo con los mercados regionales y europeos.





COMUNICACIÓN SOBRE EL PROGRESO 2018

COMUNICACIÓN SOBRE EL PROGRESO 2018

En Corporación Montelimar, todos los objetivos fueron alcanzados para los siguientes participantes:



EMPRESA PYME	SECTOR	SUBSECTOR	RELACIÓN CON LA EMPRESA ANCLA
Transportes Doña	Servicios	Transporte de personal	Transporte de personas trabajadoras del ingenio
Transportes Alvarado	Servicios	Transporte de personal	Transporte de personas trabajadoras del ingenio
Constructor Raúl Espinoza	Servicios	Infraestructura	Maestro de obras horizontales, verticales, pozos
Texcom	Servicios	Manufactura Textil	Proveedor de uniformes y trajes de seguridad
Comercial Norma	Producto	Distribuidor detalle (sueros)	Proveedor de suero para hidratación de los trabajadores

10.5. Impacto Nutritivo del Azúcar

¿Qué es el azúcar?

Los azúcares son los componentes básicos de los carbohidratos. Se clasifican químicamente según la cantidad de unidades de azúcar que contienen. El término “azúcares” se usa convencionalmente para definir los mono y disacáridos en los alimentos (también conocidos como azúcares totales).

“Azúcar” se refiere a la sacarosa, un carbohidrato que se encuentra naturalmente en la mayoría de las frutas y verduras. La sacarosa es el principal producto de la fotosíntesis, un proceso natural que permite a las plantas convertir la luz solar en energía.

La sacarosa es el azúcar más abundante que se encuentra en la naturaleza, y se encuentra en grandes cantidades en la caña de azúcar y la remolacha azucarera, que se utilizan para producir azúcar para su uso en productos alimenticios. Ya sea que se produzca a partir de caña o remolacha, el resultado es el mismo: azúcar pura.

El proceso de extracción y purificación de azúcares de la caña de azúcar y la remolacha azucarera permite la producción de una gran variedad de azúcares. Los azúcares pueden diferir en color, sabor, dulzura y tamaño de cristal.

Cada una de estas características permite una variedad de funciones en los productos alimenticios, proporcionando un sabor dulce.





COMUNICACIÓN SOBRE EL PROGRESO 2018

El azúcar ha sido parte de nuestra dieta durante miles de años. Los azúcares son carbohidratos que proporcionan energía para el cuerpo. El azúcar más común en el cuerpo es la glucosa que tu cerebro, órganos principales y músculos necesitan para funcionar correctamente. Algunos azúcares se encuentran naturalmente en los alimentos (frutas, verduras y leche), mientras que otros se utilizan durante el procesamiento y la cocción.

El cuerpo no distingue entre los diferentes tipos de azúcar y los desdobla de la misma manera. Por ejemplo, la sacarosa en una manzana se descompone exactamente de la misma manera que la sacarosa en tu taza de azúcar.

Los usos y beneficios del azúcar son varios:

- ✓ Representa una importante fuente de energía para el cuerpo.
- ✓ Es un ingrediente fundamental en la preparación de comida, contribuyendo al sabor y textura de las mismas.
- ✓ Tiene usos médicos; puede ayudar a prevenir la deshidratación.
- ✓ Fortificada con Vitamina A, el azúcar contribuye al correcto desarrollo y crecimiento en niños. Corporación Montelimar fortifica el azúcar para consumo humano con Vitamina A.
- ✓ Usos industriales para la fabricación de otros productos, desde mieles hasta cemento.



¿Sabías que?



Azúcar 4 kcal / g
Proteínas 4 kcal / g
Grasa 9 kcal / g
Alcohol 7 kcal / g

1 cucharadita de azúcar = 4 g
1 cucharadita de azúcar = 16 kcal



COMUNICACIÓN SOBRE
EL PROGRESO 2018

Eventos con Presencia Corporativa



COMUNICACIÓN SOBRE EL PROGRESO 2018



COMUNICACIÓN SOBRE EL PROGRESO 2018

11. Eventos con Presencia Corporativa

Corporación Montelimar participa en eventos importantes del sector empresarial para interactuar con actores clave que nos permitan gestionar nuestra "licencia de buen vecino" para las operaciones de producción de azúcar, melaza y energía.

A continuación presentamos las actividades más relevantes del período 2017-2018.

11.1. Feria de la Tierra 2017

Desde hace varios años, Corporación Montelimar mantiene una estrecha relación con la Plataforma Ambiental Permanente Feria Nacional de la Tierra, la principal plataforma intersectorial sobre la Exposición, Gestión y el Debate para el desarrollo de buenas prácticas ambientales de Nicaragua, lo que ha permitido participar activamente en diferentes iniciativas para promover el cuidado y la protección al medio ambiente.

Ferias y Foros Interactivos

Anualmente, la empresa participa en la Feria Nacional de la Tierra, un espacio en el que convergen diversas organizaciones para compartir los proyectos que ejecutan en pro del medio ambiente y las buenas prácticas en gestión ambiental integral.

Estas exhibiciones tienen un lema que cambia año con año, lo que permite destacar proyectos o programas específicos asociados a dicha temática.

En 2017 se realizó la XV Feria Nacional de la Tierra, con el lema "Cuidemos La Madre Tierra. ¡Nuestra Casa Común!", durante la cual se presentaron maquetas del modelo de cosecha de agua que tiene la empresa en sus embalses pluviales, se divulgó los planes de reforestación y del manejo de desechos sólidos. Igualmente se expusieron las ventajas de los modernos sistemas de riego por goteo que utiliza la compañía para optimizar



los recursos hídricos y disminuir el consumo de agua en consecuencia con su política ambiental.

Además de comunicar su gestión, durante estos encuentros se realizan foros interactivos con especialistas de las empresas participantes y Corporación Montelimar aprovecha este espacio para concientizar y sensibilizar a estudiantes y público en general sobre la importancia del cuidado al medio ambiente.

Cápsulas Ecológicas

En coordinación con el Club de Jóvenes Ambientalistas y el Departamento de Comunicación de la Plataforma Permanente Feria Nacional de la Tierra, se producen Cápsulas Ecológicas en formato audiovisual con una duración aproximada de 1 minuto, con el objetivo de compartir las mejores prácticas en temas ambientales a través de diversas plataformas web y redes sociales.

En 2017, Corporación Montelimar donó US\$ 5 mil dólares para apoyar las actividades de la Plataforma Permanente Feria Nacional de la Tierra.





COMUNICACIÓN SOBRE EL PROGRESO 2018



COMUNICACIÓN SOBRE EL PROGRESO 2018

11.2. Entrega Premios Azúcar 2017

Al finalizar cada año, como cierre de todas sus actividades, el Comité Nacional de Productores de Azúcar de Nicaragua (CNPA), realiza un evento para reconocer la excelencia académica y promover el arte y la creatividad en niños y adolescentes.

En este evento se realiza la entrega del premio "Dulzura a la Excelencia Académica" a los mejores bachilleres de las zonas de influencia de cada ingenio azucarero.

En esta ocasión, la alumna Margarita Patricia Prasling Mendoza del Colegio Público Ernesto Che Guevara del municipio de Villa El Carmen, zona de influencia de Corporación Montelimar fue galardonada como la mejor alumna, otorgándole un premio en efectivo y una computadora portátil.

Durante la misma actividad se hace entrega de los premios del Concurso de Dibujo "Mi Medio Ambiente", enfocado en sensibilizar y fomentar entre los estudiantes de educación primaria la importancia del cuidado y preservación de los recursos naturales.

A cada uno de los 12 alumnos reconocidos se le entregó una mochila con libros y útiles escolares; de la zona de influencia de Corporación Montelimar recibieron premios 3 estudiantes,

todos del Colegio Público Montelimar:

- ✓ Gabriel Ernesto Mendieta Ramírez, dibujo "Cuidemos la naturaleza"
- ✓ Ronalhis Keysi Rodríguez González, dibujo "Cambiemos de actitud"
- ✓ Fernanda Belén Mendoza, dibujo "En nuestras manos está cuidar el planeta"
- ✓ Asimismo, a cada zona se le entregó una computadora de escritorio para uso de la escuela que presentó el mejor dibujo; siendo el Colegio Público Montelimar, representado por la Lic. Gloria Cano, su directora, quien recibió el premio.



11.3. Semana Bonsucro 2018

Del 15 al 19 de enero 2018 se celebró en Nicaragua, la décima edición de la Semana BONSUCRO, el encuentro mundial líder para la sostenibilidad de la agroindustria azucarera.

El objetivo principal de este encuentro es aprender sobre los avances en la agroindustria azucarera, compartir experiencias e intercambiar con personas de todas las áreas de la agroindustria de diferentes partes del mundo.

BONSUCRO es la plataforma global para el cambio en la industria de la caña de azúcar, que agrupa a casi 500 miembros de 46 países trabajando en la creación de comunidades productoras de caña de azúcar prósperas y resilientes, así como cadenas de suministros aseguradas.

BONSUCRO administra el sistema de certificación más creíble del mundo para los productos sustentables de caña de azúcar.

Corporación Montelimar participó con un stand a través del cual presentó sus buenas prácticas agrícolas e industriales, sus certificaciones, sus proyectos ambientales y sociales.





COMUNICACIÓN SOBRE EL PROGRESO 2018

11.4. Presentación Guía Sostenibilidad Sector Azucarero 2018

Con el objetivo de fortalecer las capacidades empresariales de las pequeñas y medianas empresas (pymes), asociadas a la cadena de valor del sector azucarero, el Comité Nacional de Productores de Azúcar (CNPA), en conjunto con la Unión Nicaragüense para la Responsabilidad Social Empresarial (uniRSE), trabajaron en el proyecto: "RSE y Sostenibilidad como estrategia para la competitividad del azúcar en Nicaragua".

Esta iniciativa surgió gracias al liderazgo que tiene el sector azucarero nicaragüense en materia de buenas prácticas agrícolas y de su compromiso con la RSE, la cual sirve de ejemplo para otros sectores empresariales a nivel nacional y regional.

De los resultados de este proyecto surgió la Guía Sectorial de Sostenibilidad para el sector azúcar de Nicaragua, con el fin de documentar las mejores prácticas de RSE identificadas en el sector. Además, de ella se puede extraer el análisis de la cadena de valor en la agroindustria, los impactos sociales y económicos que han generado estas prácticas, las certificaciones de los ingenios e incluye el proceso metodológico que se utilizó para fortalecer la cadena de valor.

Con el apoyo del CNPA y los ingenios, las pymes recibieron capacitaciones enfocadas en el modelo de sostenibilidad que tiene la agroindustria azucarera, del cual se destacan temas como

medio ambiente, salud y seguridad ocupacional, estándares de calidad y derechos humanos.

También se identificó la importancia de que las pymes logren alinearse a las buenas prácticas de RSE vinculadas al sector azucarero, lo que les permitirá alcanzar la sostenibilidad.

Para el CNPA esta guía representa una herramienta, que fortalece no sólo la competitividad de las pymes, sino que sirve de referencia para otros sectores productivos a fin de promover la RSE.

Corporación Montelimar participó en el proyecto con la inclusión de 5 pymes, proveedores de diferentes servicios para el ingenio.

Durante la presentación de la guía sectorial, uniRSE entregó un reconocimiento especial a Corporación Montelimar por su destacada participación en el proyecto.



COMUNICACIÓN SOBRE
EL PROGRESO 2018

Nuestros Resultados



COMUNICACIÓN SOBRE EL PROGRESO 2018

COMUNICACIÓN SOBRE EL PROGRESO 2018

12. Nuestros Resultados

En los últimos 4 años, Corporación Montelimar, S.A. ha alcanzado grandes logros como empresa a través de su gestión corporativa y de su modelo de Estrategia de Responsabilidad Social y Ambiental.

A continuación, se presenta un resumen de los resultados obtenidos en el período 2017-2018:

- ✓ Se logró la recomendación de INTECO de mantener el certificado de calidad ISO 9001:2015 después de finalizar con buen suceso la auditoría de seguimiento realizada en el mes de abril 2018. Con la obtención de estos resultados se evidencia una cultura institucional basada en la mejora continua de nuestros procesos que conllevan a la satisfacción de nuestros clientes.



- ✓ Obtuvimos la molienda efectiva más alta de los últimos 5 años, alcanzando un promedio de 4,890 toneladas métricas por día, lo que equivale a un incrementando del 20%

respecto a los valores obtenidos en el último quinquenio.

- ✓ Se produjeron 1,343,282 quintales de azúcar, cifra que representa la producción más alta del ingenio, significando un alto grado de satisfacción para todos los procesos de la compañía y un nuevo hito en la producción, planteándonos a la vez mayores retos para las próximas zafras.

- ✓ Se crearon Comités Ad Hoc para resolución de conflictos, con el fin de atender situaciones difíciles con mayor beligerancia, y lograr mayor satisfacción entre las partes afectadas.

- ✓ Se implementaron Actas de Acuerdo firmadas con comunidades, lo cual permite formalizar los convenios comunitarios, definir compromisos de los diferentes actores como parte de una responsabilidad compartida y, a la vez, generar un clima de confianza, fortaleciendo así las buenas relaciones con nuestras partes interesadas. Esta estrategia se fortalecerá cada vez más debido al seguimiento permanente a los acuerdos alcanzados.

- ✓ Se consolidaron alianzas estratégicas nacionales e internacionales, tanto con instituciones públicas como privadas. Estas alianzas permiten, entre otros logros, llevar bienestar a las comunidades mediante la ejecución de proyectos sociales de primera necesidad. La efectividad de estos proyectos ha sido posible mediante la implementación de la responsabilidad compartida con las comunidades a través de la ejecución conjunta entre organismos, beneficiarios y Corporación Montelimar.



- ✓ Se finalizó la ejecución del Proyecto Habitacional Colonia Nueva Jerusalén, el cual benefició a 150 miembros de 37 familias. Este proyecto significó la inversión de aproximadamente 500 mil dólares y se hizo realidad gracias a la alianza entre el Instituto de la Vivienda Urbana y Rural (INVUR), American Nicaraguan Foundation (ANF), Alcaldía Municipal de San Rafael del Sur y Corporación Montelimar.

- ✓ Con el fin de brindar atención médica

al personal de la empresa y sus familias, se construyó y equipó la Clínica Médica Montelimar, iniciando su funcionamiento en el mes de febrero 2018. Este proyecto representa un avance cualitativo en cuanto a la calidad de atención brindada y un avance cuantitativo ya que se han incrementado las consultas brindadas debido a que su nueva ubicación es más accesible para los pacientes.

- ✓ Por cuarto año consecutivo se ejecutó el Programa de Nivelación Escolar para trabajadores que aún no han completado su Educación Secundaria. Este programa alberga a 227 trabajadores, quienes tienen la oportunidad

de bachillerarse en un sólido programa ejecutado por la Organización de Estados Iberoamericanos (OEI), supervisado por el Ministerio de Educación (MINED) y financiado por Corporación Montelimar.

- ✓ En junio de 2018, se constituyó la nueva Cooperativa Textil de Servicios Múltiples Manantial de Agua Viva, R.L. (COSEMUNAV), conformada por 144 socios fundadores, todos ex trabajadores de Ingenio Montelimar. Este



COMUNICACIÓN SOBRE EL PROGRESO 2018

proceso fue acompañado y financiado por Corporación Montelimar, S.A., dentro del eje de Comunidades Sostenibles de su Estrategia de Responsabilidad Social Empresarial.

✓ En temas ambientales se consolidaron sinergias con instituciones gubernamentales y empresas privadas que permitieron fortalecer diversas iniciativas que la empresa viene desarrollando desde hace varios años:

- Se reforestaron 70 manzanas en fincas propias y de alquiler con el objetivo de conservar la biodiversidad.
- Se apoyó a la Cruzada Nacional de Reforestación con la donación de 26,000 plantas a instituciones de gobierno y alcaldías.
- Se enviaron a ANIFODA, 4,427 unidades de envases vacíos de agroquímicos para su reuso.



- Se acopiaron 8,397 galones de aceites usados y fueron entregados a SERTRASA para su reutilización.

- Se donaron 103 llantas para ser reusadas en el manejo de taludes en mejoramiento de caminos, para abrevaderos de animales y para relleno de terrenos.

- Se enriqueció el bosque del área de la Reserva Natura con el objetivo de promover la conservación y protección de las especies y ecosistemas asociados en el área, reforestando con 6900 plantas.

- Se realizó la recuperación del embalse el Lagarto en la Reserva

Natura afectado por las continuas sequias en la zona, cosechando en época de invierno 1,980,000 m³ del río Jesús.



COMUNICACIÓN SOBRE EL PROGRESO 2018

Nuestros Desafíos



COMUNICACIÓN SOBRE EL PROGRESO 2018

COMUNICACIÓN SOBRE EL PROGRESO 2018

13. Nuestros Desafíos

Corporación Montelimar trabaja arduamente para implementar iniciativas y desarrollar proyectos que le permitan mejorar su gestión empresarial, fortalecer alianzas con diversos grupos de interés e impactar positivamente en la vida de sus colaboradores y las comunidades cercanas a su operación.

Sin embargo, siempre existen retos que permiten mejorar continuamente; a continuación se plantean nuestros principales desafíos:

- ✓ Incrementar nuestra competitividad rompiendo paradigmas en la manera que históricamente hemos realizado nuestras actividades de proceso, creando, reformulando y/o complementando manuales de normas y procedimientos.



- ✓ Incrementar la presencia de RSE en nuestros stakeholders para que compartan con nosotros la visión de ser una empresa con licencia social y ambiental que pretende mantener operaciones en armonía con su entorno.

- ✓ Fortalecer el componente de comunicación de una manera más formal y sistemática, creando diferentes formatos y mecanismos

adecuados al tipo de público, ya sea a nivel interno con los colaboradores o a nivel externo con las comunidades, clientes, proveedores, instituciones de gobierno, organismos no gubernamentales, entre otros.

- ✓ Crear nuevos y efectivos mecanismos de comunicación para incrementar la conciencia sobre la protección ambiental entre nuestros colaboradores y mejorar las percepciones de las comunidades acerca de los impactos ambientales de la agroindustria.

- ✓ Sistematizar el mecanismo de resolución de conflictos, mediante la documentación de los procedimientos a seguir, así como la creación de comités multidisciplinarios para el abordaje efectivo de situaciones difíciles entre la empresa y sus grupos de interés.

- ✓ Crear un Comité de RSE con actores de distintos niveles jerárquicos de la empresa que ayuden a concientizar, sensibilizar y gestionar la estrategia de RSE, lo cual permitirá fortalecerla para alcanzar mejores resultados en temas sociales.

- ✓ Formular y ejecutar un plan de capacitación con las comunidades, de manera que se fortalezcan las relaciones con la empresa, facilitando así los mecanismos de comunicación para la solución oportuna de conflictos.

- ✓ Realizar un mapeo de las zonas de influencia, caracterizando y priorizando atención a comunidades de acuerdo al tipo y complejidad de incidencias que genera la operación de la empresa.

- ✓ Fortalecer alianzas con organizaciones especializadas en temas relacionados a los ejes de trabajo de la empresa: educación, salud, agua y saneamiento, capacitaciones, donaciones, entre otros.

- ✓ Desarrollar proyectos o alianzas estratégicas con instituciones u organismos para protección y conservación del recurso agua.

- ✓ Reforzar el equipo de trabajo del ingenio con personal que pueda compartir y aportar sus experiencias obtenidas en empresas similares.

- ✓ Ampliar el programa de capacitación en temática de los Diez Principios del Pacto Mundial y Responsabilidad Social a todo el personal de la compañía, así como a nuestra cadena de valor.

- ✓ Realizar un análisis de materialidad que permita redefinir o ampliar a las partes interesadas para la empresa, los impactos que la operación de la compañía tiene en esos grupos clave y cómo quiere gestionarlos en función de sus capacidades, alcanzando de esta manera una mayor efectividad en el desarrollo de la estrategia de RSE.



- ✓ Realizar una nueva medición de INDICARSE para tener un autodiagnóstico de buenas prácticas y oportunidades de mejora.

- ✓ Reducir nuestras emisiones de gases de efecto invernadero con técnicas y tecnologías más amigables con el medio ambiente.



MONTELIMAR

Corporación Montelimar, S.A.

CONTACTO

Departamento de Responsabilidad Social
Empresarial y Comunicación
Gerencia General

Varinia Esther Herrera Gutiérrez
vherrera@montelimar.com.ni

Oficinas Administrativas

Villa Fontana. Edificio Discover, Torre I, 5to Piso. Managua, Nicaragua.
PBX: (505) 2223-6000 / 2223-6001

Planta Industrial

Km 61.5 Carretera Managua-Villa El Carmen-Masachapa.
Teléfono: (505) 2269-6526 / 2269-6516 / 2269-6540

www.montelimar.com.ni



MONTELIMAR

Corporación Montelimar, S.A.