



INFORME DE GESTIÓN Y SOSTENIBILIDAD

ENERGÍA INTEGRAL ANDINA S.A.

2017 - 2018



CARTA DE LA ALTA GERENCIA

Estimados colaboradores, clientes, proveedores y demás partes interesadas,

Me complace comunicarle que Energía Integral Andina S.A. a lo largo del 2017, continúa comprometida con los diez principios del Pacto Mundial referente a los Derechos Humanos, los Derechos Laborales, el Medio Ambiente y la lucha contra la corrupción. Mediante esta comunicación, expresamos nuestra intención de continuar aplicando y desarrollando dichos principios dentro de nuestra esfera de influencia.

Energía Integral Andina S.A. cree que la Responsabilidad Social Empresarial debe avanzar y desarrollarse de la mano de sus partes interesadas. Así mismo reconocemos la importancia de la inclusión de proyectos cooperativos que contribuyan al cumplimiento de los Objetivos de Desarrollo Sostenible.

Para nuestra empresa es de vital importancia la contribución del medio ambiente mediante la aplicación de programas ambientales, la promoción y prevención de la seguridad y salud en el trabajo, el cumplimiento de los derechos de los colaboradores, el seguimiento a nuestras actividades para evitar la corrupción y la promoción de una cultura ética; mediante indicadores medibles y comparables con el fin de lograr la mejora en nuestros procesos.

Para finalizar, le transmitimos con gratitud a nuestros grupos de interés el reconocimiento nivel GOLD de ECOVADIS, las certificaciones en calidad, medio ambiente y seguridad y salud en el trabajo; las cuales evalúan la sostenibilidad al interior de los procesos y servicios ofrecidos.

Atentamente,

JOSUÉ N. VALERO CAMARGO
Gerente General

CONTENIDO

1

Nuestra Compañía

2

Entorno Corporativo

3

Entorno Económico

4

Entorno Seguridad y Salud en el Trabajo y
Talento Humano

5

Entorno Ambiental

SOBRE EL INFORME

El presente informe ha sido elaborado conforme a las estrategias y la gestión realizada a lo largo del año 2017, teniendo en cuenta los aspectos, objetivos y metas planteadas por Energía Integral Andina S.A.

De igual forma se asumieron las directrices establecidas por el Global Reporting Initiative (GRI), los 10 principios de Pacto Global y los Objetivos del Desarrollo Sostenible (ODS) que se continúan ejecutando.

Para la construcción de una cultura enfocada a la sostenibilidad se presentan los avances en la gestión para el cumplimiento de las directrices propuestas, y de igual forma los indicadores de gestión que se implementaron en las áreas económicas, ambientales y sociales.



1

Nuestra Compañía

QUIÉNES SOMOS



Energía Integral Andina S.A. es una empresa colombiana fundada en 1986. Líder en la integración de sistemas de energía eléctrica y de respaldo, equipos, diseño y construcción de redes de energía, telecomunicaciones, gas y servicios públicos.

Actualmente, su amplia experiencia en contratación pública y privada, el conocimiento del mercado, así como la altísima calidad de sus productos, le han llevado a ocupar una destacada posición a nivel nacional e internacional logrando extender sus horizontes en Sur América, Centroamérica, Asia y E.E.U.U. Su infraestructura cuenta con planta de fabricación de baterías, estaciones de cable submarino, bodegas y unidades móviles de servicio, modernos sistema integrados de gestión y software especializado.

POLÍTICA INTEGRAL

Somos una organización dedicada a la comercialización de equipos de energía y producción de baterías industriales, al desarrollo de proyectos de ingeniería enfocados a servicios eléctricos, de telecomunicaciones y obras civiles; satisfacemos las necesidades de nuestros clientes, brindando productos y servicios de alta calidad conforme a sus requerimientos.

MISIÓN

"Proveer energía y comunicaciones a los proyectos de nuestros clientes para que juntos podamos generar un impacto positivo en la sociedad y lograr nuevos estándares de excelencia e innovación en nuestras respectivas industrias."

VISIÓN

"Consolidar el liderazgo construido en la región andina y Centroamérica por más de 30 años en el mercado a través de innovadoras propuestas de valor en servicios y soluciones de infraestructura energética y de comunicaciones con los más altos niveles de calidad, disponibilidad y confiabilidad".

NUESTRA PRESENCIA EN COLOMBIA

-  Sede Administrativa y Operaciones
-  Sede Administrativa y Operaciones de Antioquia
-  Sede Planta Industrial Manizales
-  Sede Cali
-  Sede Atlántico Barranquilla
-  Sede San Andrés Islas

NUESTRA PRESENCIA INTERNACIONAL



Panamá



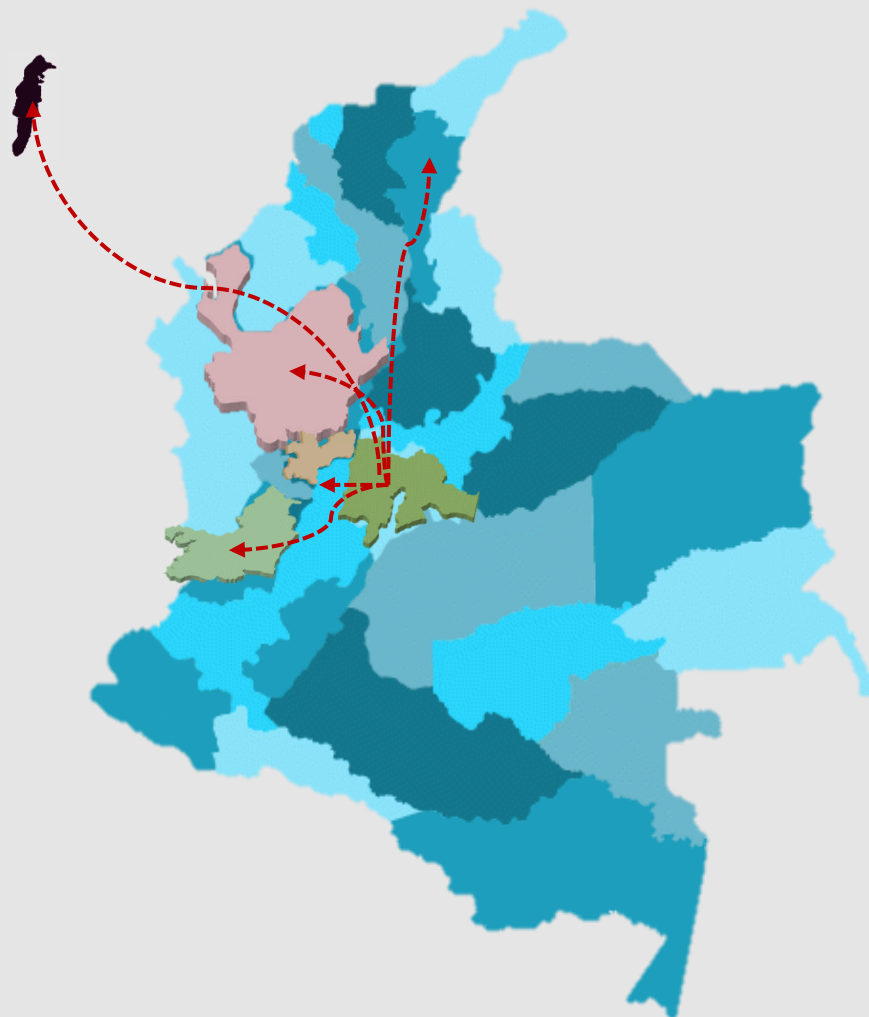
Perú



Ecuador



China



LO QUE HACEMOS



**Producción de Baterías
Industriales**

**Diseño, suministro,
instalación, operación,
mantenimiento,
servicio posventa y
comercialización de
Sistemas de Equipos y
Materiales**

**Comercialización de
aires, equipos y
tecnología para energía y
telecomunicaciones**

**Gerencia y ejecución
de proyectos de
infraestructura e
ingeniería para redes,
telecomunicaciones,
energía, saneamiento
básico y acueductos**

**PRODUCCIÓN
DE BATERÍAS
INDUSTRIALES**

**Baterías marca ENERCELL, fabricadas
en la Planta Manizales de Energía
Integral Andina SA**

- **Baterías Estacionarias**
- **Baterías de Fuerza Motriz**
- **Baterías VLA**
- **Baterías de Tracción**



**DISEÑO,
SUMINISTRO,
INSTALACIÓN,
OPERACIÓN,
MANTENIMIENTO,
SERVICIO POSVENTA
Y
COMERCIALIZACIÓN
DE SISTEMAS DE
EQUIPOS Y
MATERIALES**

Servicios



Operación; Mantenimiento Preventivo y Correctivo para infraestructura, Sistemas de Energía y Aire Acondicionado

Infraestructura Energética



- Transmisión de Energía
- Distribución de Energía
- Generación de Energía
- Respaldo y Back-Up de Energía
- Servicios Auxiliares

Infraestructura de Comunicaciones y TI



- Centros de Datos
- Seguimiento y Monitoreo
- Transmisión de Datos

GERENCIA Y
EJECUCIÓN DE
PROYECTOS DE
INFRAESTRUCTURA E
INGENIERÍA PARA
REDES,
TELECOMUNICACIONES,
ENERGÍA,
SANEAMIENTO
BÁSICO Y
ACUEDUCTOS



Proyecto de
Infraestructura Perú



Proyecto de
Termoeléctrica
Jivino - Ecuador



Proyecto S/E
Panamá



Proyecto de Cable
Submarino - BU -
Tolú



Proyecto M.I.O
(Masivo Integrado
de Occidente)

Productos para soporte de energía

- Inversores, cargadores, UPS industriales.
- Conversores de energía y rectificadores.



Grupos Electrógenos

- Grupos electrógenos insonorizados para emergencia.



Productos aires acondicionado

- Aires Acondicionados de confort.
- Aires Acondicionados de precisión.



COMERCIALIZACIÓN DE AIRES, EQUIPOS Y TECNOLOGÍA PARA ENERGÍA Y TELECOMUNICACIONES

Iluminación LED

- Reflectores LED.
- Luminarias para atmósferas explosivas.
- Panel LED.
- Tubos fluorescentes LED.



Productos inhibidores de corrosión

- Fase de vapor.
- Migratorios.
- Recubrimientos.



Energías Renovables

- Sistemas de generación de Energía Solar.
- Sistemas de generación de Energía Eólica.



RECONOCIMIENTO Y CERTIFICACIONES



Las certificaciones ISO 9001:2015 en Gestión de Calidad, ISO 14001:2015 en Gestión Ambiental y OHSAS 18001:2007 en Gestión de Seguridad y Salud en el Trabajo, le brindan a Energía Integral Andina S.A. un valor y respaldo competitivo.

La certificación nivel GOLD de ECOVADIS, nos da a conocer como una organización comprometida con la Responsabilidad Social Empresarial.



2

Entorno Corporativo

TRANSPARENCIA

Nuestras Buenas Prácticas



Contamos con una serie de medios de divulgación de información orientados a promover confianza en todos nuestros grupos de interés.

Para tal efecto publicamos nuestros mecanismos de contacto, Comité de ética, Política de Lucha Anticorrupción, Política Integral, Política de Derechos Humanos y los principales casos de prácticas contrarias a la ética.

GOBERNANZA

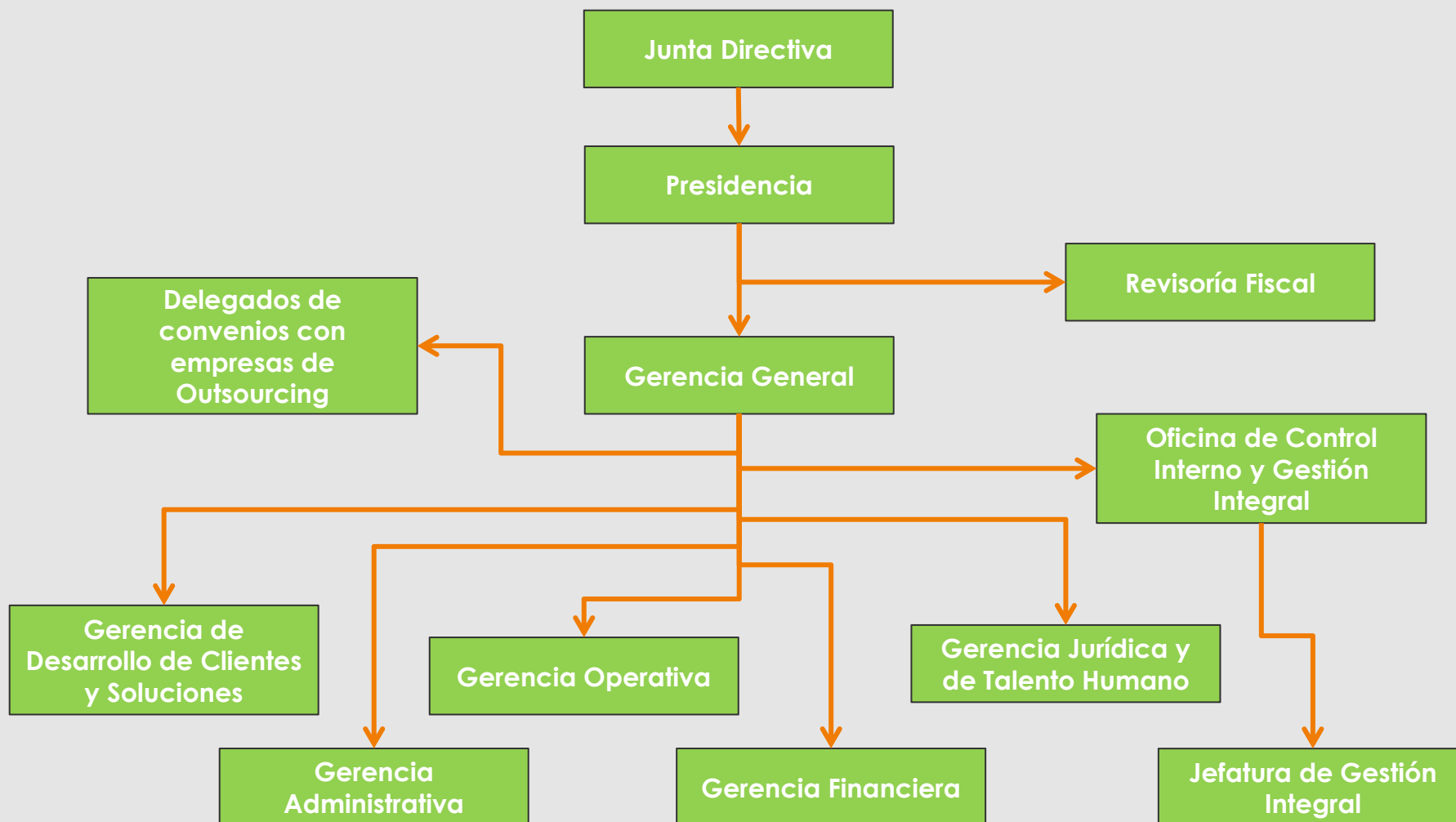
Nuestro Gobierno Corporativo

Cumplir con la reglamentación necesaria para proteger los intereses de nuestra Compañía, de los clientes, y demás grupos de interés, es la base del Gobierno Corporativo de Energía Integral Andina, basándose en los principios de transparencia y respeto.



Es por esto que contamos con el Código de Ética Empresarial, la Política de Derechos Humanos y la Declaración de Compromiso con los mismos, a través del Comité de Ética todos pueden reportar de manera anónima si así lo prefieren actos que vayan en contra de los valores, normas, políticas y deberes de la compañía.

ESTRUCTURA ORGANIZACIONAL



NUESTROS PROYECTOS



Nuestro propósito central es mejorar las vidas transformando espacios con soluciones y productos para la remodelación y la construcción viviendo nuestros valores corporativos y desarrollando nuestras actividades bajo la perspectiva de la triple cuenta de resultados.

Para alcanzar este propósito y hacer realidad nuestra estrategia de negocios hemos definido tres promesas en las cuales enmarcamos nuestros proyectos e iniciativas.

- **Crecer orientados al cliente**

Expandir el negocio entregando nuestra oferta de valor, y de esta manera incrementando la preferencia y mejorando la experiencia de nuestros clientes.

Visitas de
cumplimiento

Encuestas de
satisfacción

- **Potenciar a nuestros colaboradores**

Ser el mejor ambiente para trabajar, asegurando el adecuado desarrollo del talento humano y mejorando la calidad de vida de nuestros colaboradores permitiendo su educación y formación.

Programas de
bienestar

Capacitación
continua

- **Ser una empresa responsable social y ambientalmente**

Hacer uso eficiente de los recursos naturales y crear impactos positivos para la sociedad.

Programas
ambientales

Campañas de
Reforestación

MATERIALIDAD

Energía Integral Andina S.A. se encuentra alineado con la revisión de la estrategia desde el componente social, económico, ambiental y sostenible. A lo largo del 2017 se realizó la revisión del mapa de materialidad con el fin de identificar con nuestros grupos de interés los temas relevantes en los distintos ámbito.



NUESTROS COLABORADORES

El desarrollo sostenible en la empresa es una cultura y un compromiso, es la forma en que cada persona, que pertenece a la Compañía honra la historia y construye el futuro, con un equilibrio claro por la generación sostenida de valor, de la mano del desarrollo social, económico y ambiental con base en el respeto de los derechos humanos, valores éticos, prácticas empresariales, condiciones de vida de la comunidad, medio ambiente y responsabilidad con el mismo.



Para Energía Integral Andina S.A. las personas son lo más importante, debido a que a través de ellos la empresa ha construido su historia. Por esto, ser sostenibles es el resultado de combinar con equilibrio tres elementos: personas, medio ambiente y rentabilidad. El modelo de sostenibilidad que se desarrolla, involucra a todos sus grupos de interés y así mismo prima la inteligencia colectiva sobre la individual.

En Energía Integral Andina se cuenta con el Comité de Convivencia, conformado por integrantes elegidos por la Dirección como sus representantes y personal operativo elegido por los colaboradores. Establecido con el propósito de proteger a los colaboradores contra los riesgos psicosociales como la salud, estrés laboral y acoso. Comité de Ética: este comité estará conformado por personal administrativo elegido por la Dirección, es el encargado de estudiar, dar trámite y asesorar a la empresa en la consolidación de la cultura ética.



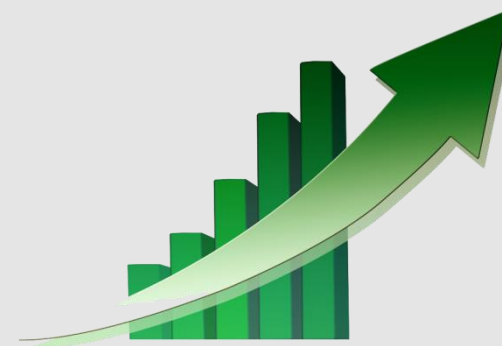
“En Energía Integral Andina cuidamos el equilibrio entre la vida personal y laboral e invertimos tiempo y recursos para desarrollar las capacidades necesarias para lograr nuestras metas personales y profesionales. Hoy somos una multinacional de gran reconocimiento gracias al crecimiento”

3

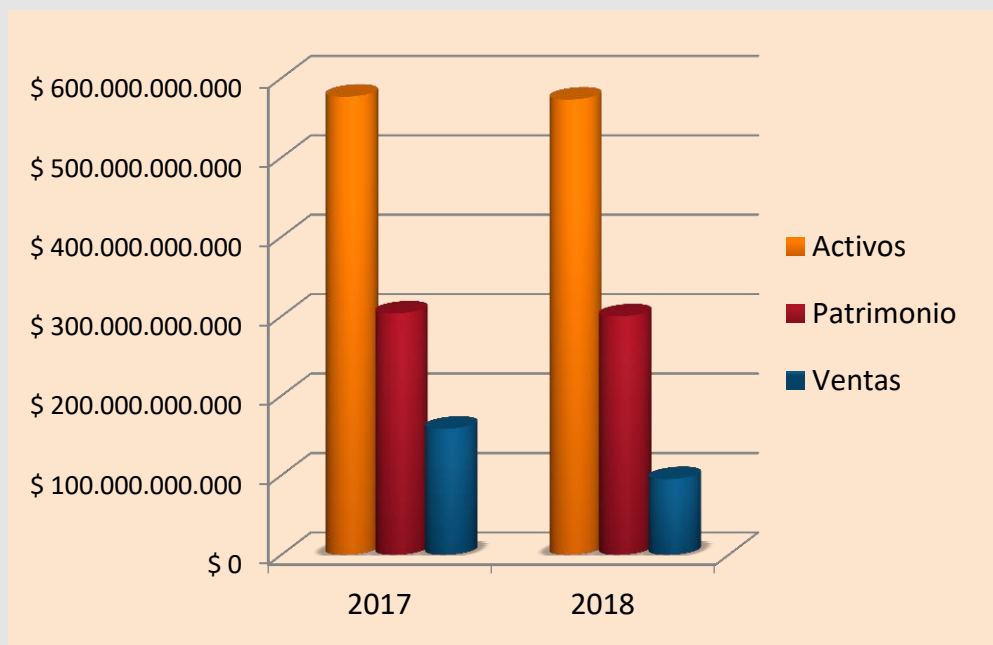
Entorno Económico

SITUACIÓN JURÍDICA

Energía Integral Andina S.A. presenta una estabilidad económica a lo largo del 2017 y lo que va del 2018, permitiendo presupuestar futuros proyectos y continuar ofreciendo sus servicios nacional e internacionalmente con los altos estándares de calidad.



Las ventas para el año 2017 fueron de \$158.687.489.299 millones y para el año 2018 hasta el mes de septiembre se lleva un acumulado de \$95.312.928.211 millones.



Dando cumplimiento al requerimiento de la Superintendencia, se implementó un manual para el Sistema de Administración del Riesgo de Lavado de Activos y Financiación del Terrorismo - SARLAFT.

El manual del SARLAFT es el instrumento mediante el cual ENERGIA INTEGRAL ANDINA S.A., da a conocer a cada uno de sus empleados y canales externos, actuales y futuros, el conjunto de políticas, reglas y procedimientos que deben seguirse para la prevención, control del lavado de activos y financiación del terrorismo al interior de la Compañía.

Esta política tiene como su campo de aplicación involucrar a empleados, proveedores y clientes quienes deben adoptar y aplicar las medidas de control establecidas.

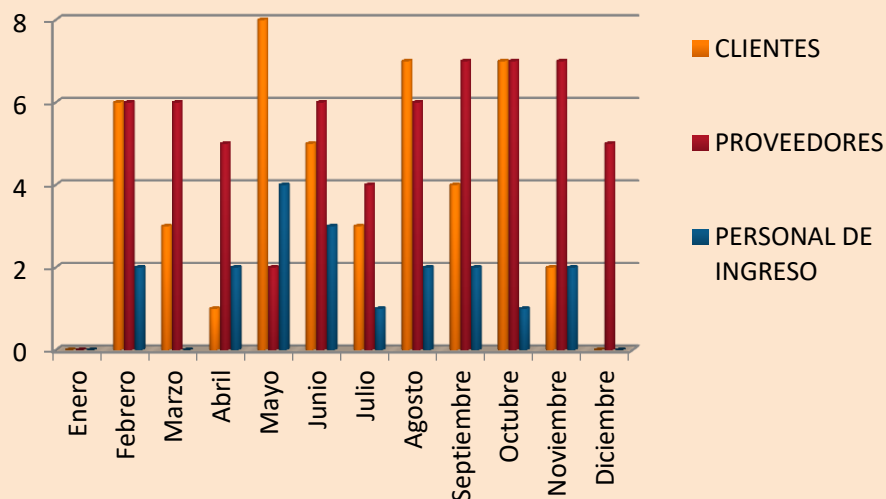


SARLAFT

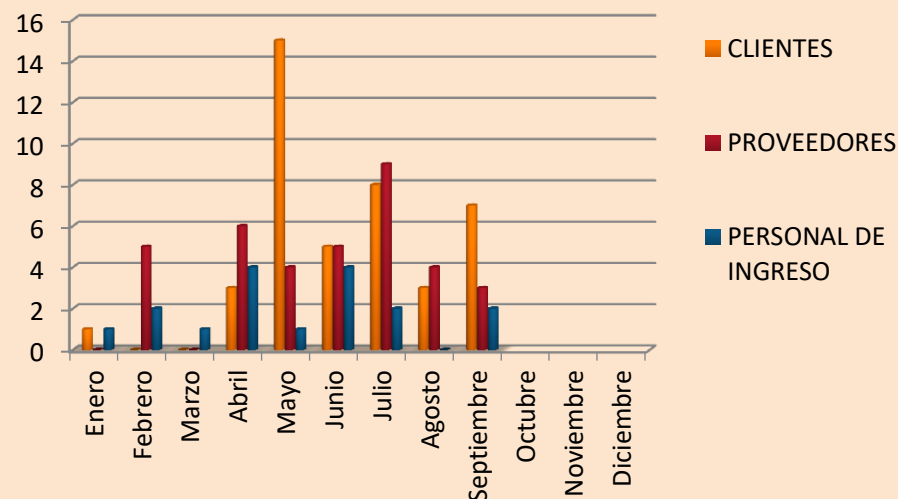
Para el año **2017** se realizaron 46 consultas de clientes, 61 a proveedores y 19 a empleados que ingresaron para un total de 126 personas.

Para el año **2018** se realizaron 43 consultas de clientes, 40 a proveedores y 18 a empleados que ingresaron para un total de 101 personas, teniendo en cuenta que los datos obtenidos están hasta el mes de septiembre.

Número de consultas SARLAFT - 2017

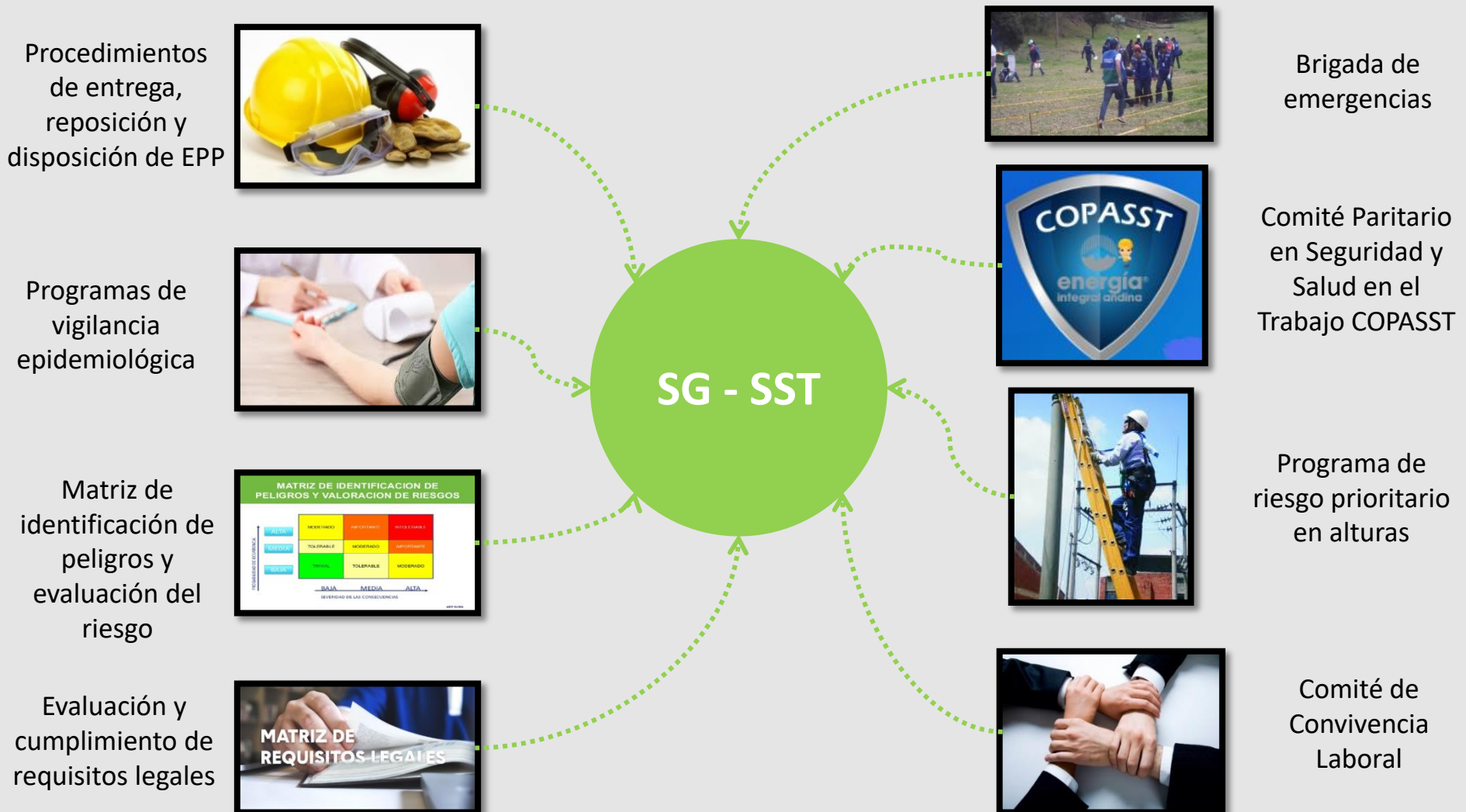


Número de consultas SARLAFT - 2018



4 Entorno Seguridad y Salud en el Trabajo y Talento Humano

SEGURIDAD Y SALUD EN EL TRABAJO



NUESTROS PROYECTOS Y PROGRAMAS

Al interior de Energía Integral Andina S.A. nos comprometemos con la prestación de un trabajo seguro y saludable, razón por la cual se crean comités, programas y una brigada de emergencia que buscan reducir riesgo y prevenir accidentes.



COMITÉ DE CONVIVENCIA

Se creó el Comité de Convivencia con el fin de establecer acciones tendientes a la prevención del acoso laboral, brindando entornos laborales saludables.

ORGANISMOS DE APOYO

En Energía Integral Andina existen 4 comités y una brigada de emergencia que apoyan y promueven la implementación del Sistema de Seguridad y Salud en el Trabajo.

Entre estos organismos se encuentra el Comité Paritario de Seguridad y Salud en el Trabajo, el Comité de Convivencia, el Comité de Auditores Internos, el Comité de Seguridad Vial y la Brigada de Emergencia. Este último constituido por 8 brigadas a nivel nacional distribuidas en todas las sedes.



El Comité Paritario de Seguridad y Salud en el Trabajo (COPASST), permite promocionar y contribuir a la salud y seguridad en todos los niveles de la empresa. Actualmente se cuenta con 8 COPAST a nivel nacional, teniendo la sede principal ubicada en Bogotá D.C.

El ambiente sano, saludable y seguro permite que los colaboradores y funcionarios se motiven y adopten prácticas seguras en el entorno de trabajo. Para tal fin el COPAST lleva a cabo actividades para el logro de los objetivos propuestos.



Principales Actividades de 2017

Campaña para la Prevención de caídas en escaleras

Campaña Don Prudencio para el reporte de condiciones peligrosas y actos inseguros

Suministro de equipos de calefacción en el área de recepción

PLAN ESTRATÉGICO DE SEGURIDAD VIAL

El plan estratégico de seguridad vial (PESV), nos permite definir objetivos y acciones que se llevan a cabo para alcanzar los propósitos en materia de prevención de accidentes de tránsito. El PESV se compone de 5 pilares

GESTIÓN
INSTITUCIONAL

COMPORTAMIENTO
HUMANO

ATENCIÓN DE
VÍCTIMAS

VEHÍCULOS
SEGUROS

INFRAESTRUCTURA
SEGURA



COMITÉ DE SEGURIDAD VIAL

La principal responsabilidad de este comité es considerar la seguridad vial como una estrategia operacional, con el objeto de generar conciencia en los diferentes actores viales (conductores, pasajeros, peatones y ciclistas) en la prevención de accidentes de tránsito.

Dicho comité se conformó con representantes de la alta dirección, directores de proyectos, responsables de SST, Gestión Humana y transporte.



CAMPAÑA DE LA SEGURIDAD VIAL

A lo largo de la semana de la Campaña de la Seguridad Vial se desarrollaron actividades lúdicas como “CONCENTRESE” y “QUIEN QUIERE SER MILLONARIO”, pistas de concentración de la ARL, la identificación virtual de “Cazadores de Riesgos”, revisión de motocicletas y capacitaciones.

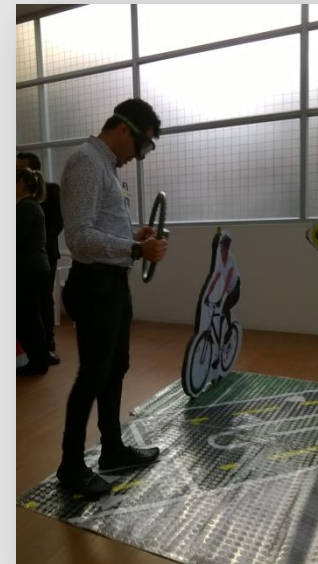
RECONOCIMIENTOS

SEMANA DE LA SALUD



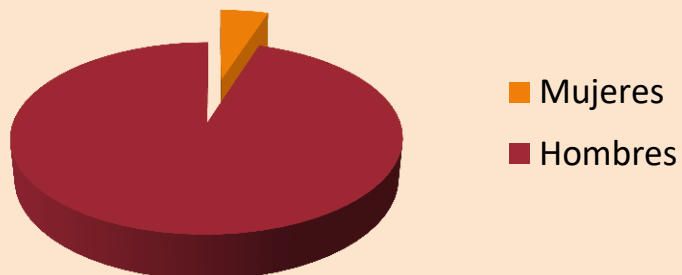
El Ministerio de Transporte, el Comité Empresarial de Seguridad Vial y la Agencia de Seguridad Vial reconocen el compromiso de Energía Integral Andina S.A., encaminado al liderazgo de una movilidad segura y sostenible para Colombia.

Se realizan actividades involucrando al personal como optometría, donación de sangre, prevención de riesgo cardiovascular y desordenes osteomusculares, y campañas de prevención del consumo de drogas y sustancias psicoactivas.

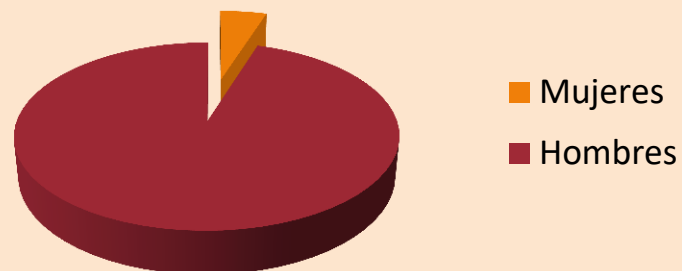


DISTRIBUCIÓN DE COLABORADORES POR SEXO

2017

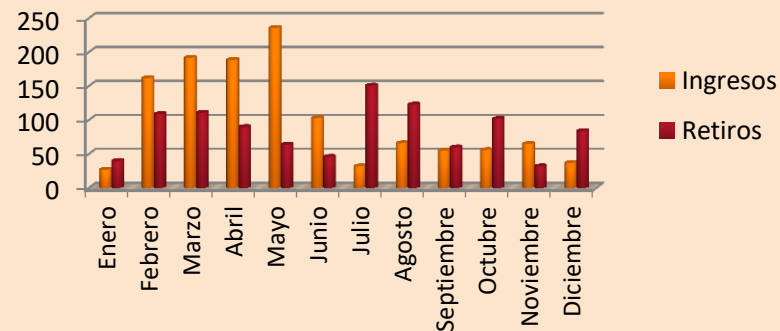


2018

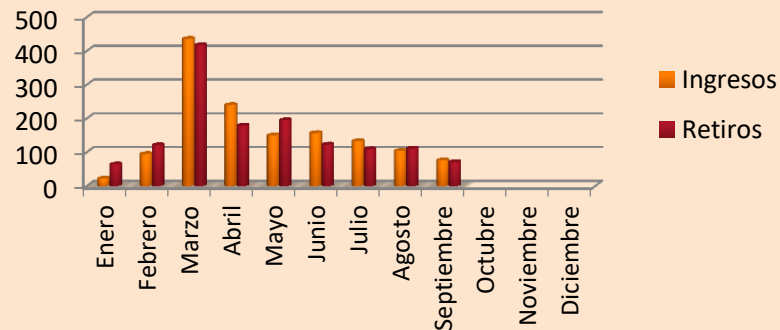


ROTACIÓN DEL PERSONAL

2017

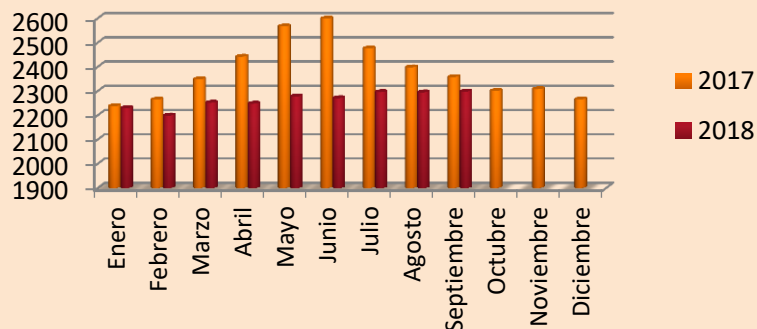


2018



COLABORADORES EN LAS SEDES A NIVEL NACIONAL

2017 - 2018



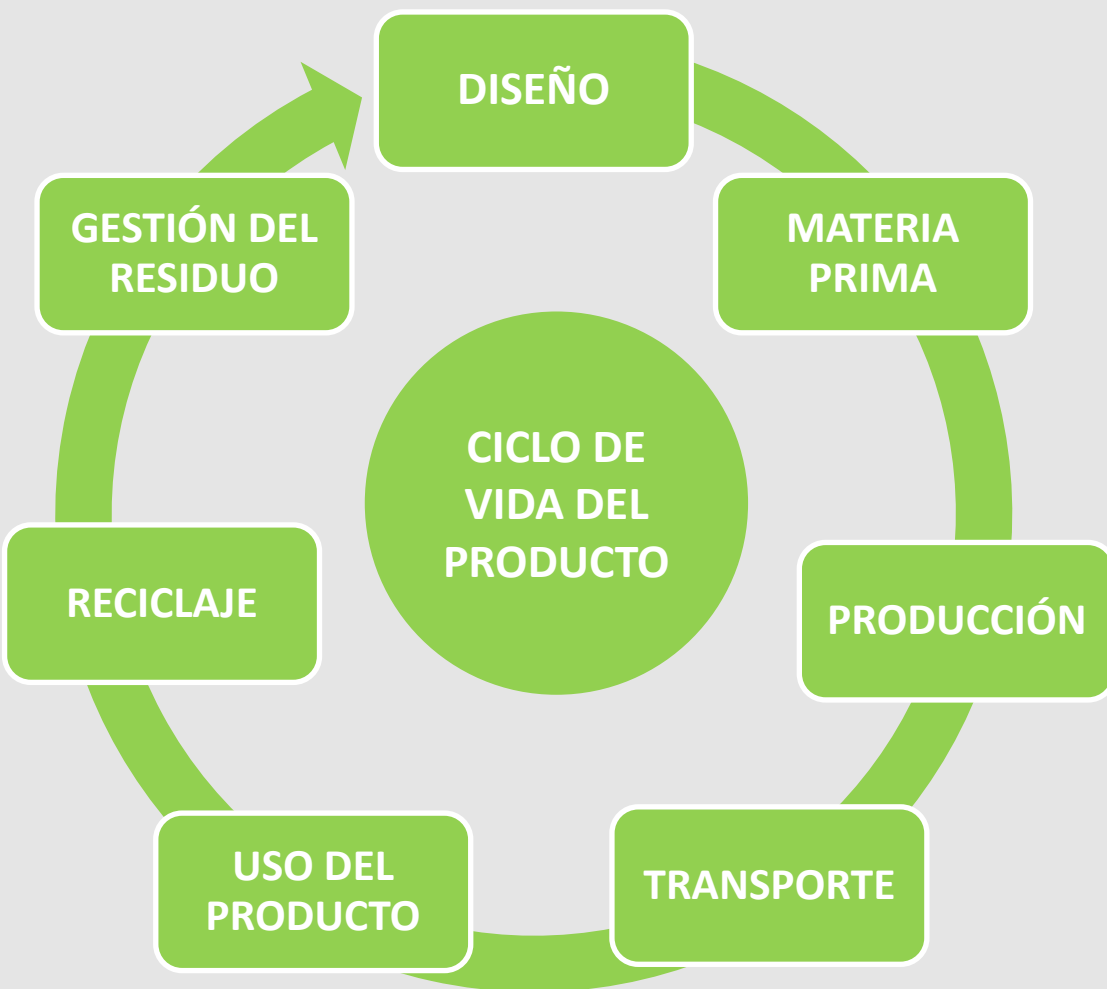
NO CONTRATACIÓN A MENORES DE EDAD

La empresa se encuentra comprometida en la no contratación de menores de edad en ninguna de sus sedes a nivel nacional e internacional.

Por lo anterior y como directriz establecida se cuenta con el Reglamento Interno de Trabajo, el cuál es aplicado por el Departamento de Gestión y Talento Humano en el momento de llevar a cabo el proceso de ingreso laboral.

Energía Integral Andina S.A. remunera a sus colaboradores de una manera digna, ajustada a sus funciones , responsabilidades y habilidades.

5 Entorno Ambiental



**Ahorro y Uso
Eficiente de
la Energía**



**Ahorro y Uso
Eficiente del
Agua**



**Gestión Integral
de Residuos
Peligrosos**



**Gestión Integral
de Residuos
Sólidos
Convencionales**

NUESTRAS PROYECTOS Y PROGRAMAS

En Energía Integral Andina S.A estamos comprometidos con el desarrollo sostenible, razón por la cual se crean programas y proyectos estratégicos que buscan crear impactos positivos. Así mismo todas las sedes cuentan con saneamiento básico.

Precaución

Energía Integral Andina S.A. respalda la adopción de medidas protectoras ante las sospechas fundadas de que ciertos productos o tecnologías crean un riesgo grave para el medioambiente.

Debido a lo anterior se desarrolla la Matriz de Aspectos e Impactos Ambientales con la inclusión de ciclo de vida y de esta forma prevenir y mitigar posibles impactos

Para ser implementados, proyectos, procesos y productos deben cumplir un listado de requerimientos ambientales alineados con la Política de Aprovisionamiento Sostenible.

Emisiones de Gases de Efecto Invernadero (GEI) en toneladas de CO2

La generación de CO2 y la medición del consumo de combustible son reportados en la página de Colibrí, y actualmente se evalúan los datos para el establecimiento de indicadores acordes.



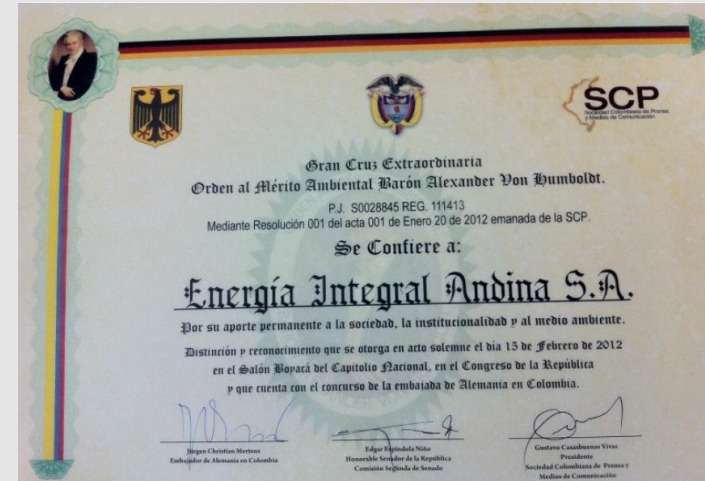
Iniciativas económicas y ambientales

El Pacto Global de las Naciones Unidas promueve el cumplimiento de diez principios en 4 diferentes áreas, así como la contribución en los Objetivos de Desarrollo Sostenible.

LOGROS Y RECONOCIMIENTOS



Reconocimiento al merito "Excelencia Ambiental" otorgado por el Programa **CORPOCALDAS Y CREAS** por el desarrollo al ambiente sostenible de nuestro planeta.



Condecoración Orden al merito ambiental **Barón Alexander Von Humboldt en la categoría GRAN CRUZ**, merito otorgado por la gestión de proyectos con políticas ambientales en beneficio de la Preservación de la Biodiversidad y el desarrollo sostenible de nuestro planeta, entre ellos, por el trabajo que lideró en la instalación del Cable Submarino de Fibra Óptica San Andrés-Tolú.

POLÍTICA DE APROVISIONAMIENTO SOSTENIBLE

La Política de Aprovechamiento Sostenible incluye y se establecen aquellos requisitos medioambientales para el proceso de adquisición sostenible de bienes o servicios por parte de Energía Integral Andina S.A. en sus sedes nacionales e internacionales, con el fin de contribuir al ciclo de vida de los proyectos realizados, productos fabricados y comercialización de los productos.

Los procesos, funcionarios y/o proyectos que requieran materia prima e insumos deben garantizar el cumplimiento de las especificaciones de calidad, la prevención de incidentes y protección del ambiente a través del cumplimiento de la legislación aplicable.

Desarrollo de proveedores en temas de sostenibilidad

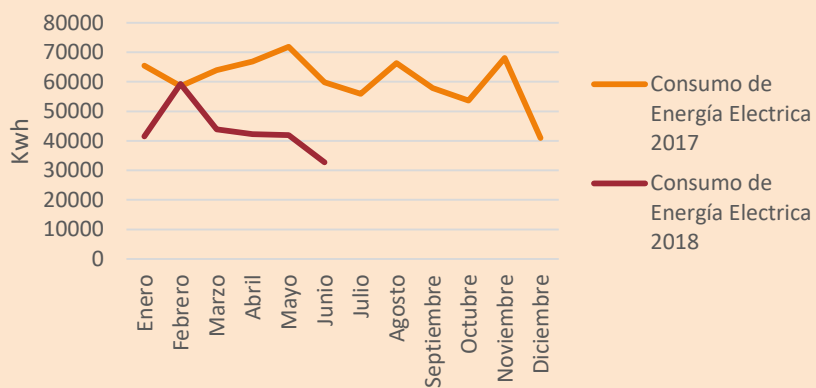
Se llevo a cabo una capacitación para poder socializar la presente Política con proveedores. Se obtuvo una asistencia total de 13 empresas.



Programa de Ahorro y Uso Eficiente de la Energía Eléctrica

En nuestra empresa nos encontramos comprometidos con el consumo sostenible de energía, por lo que contamos con el Programa de ahorro y uso eficiente de la energía.

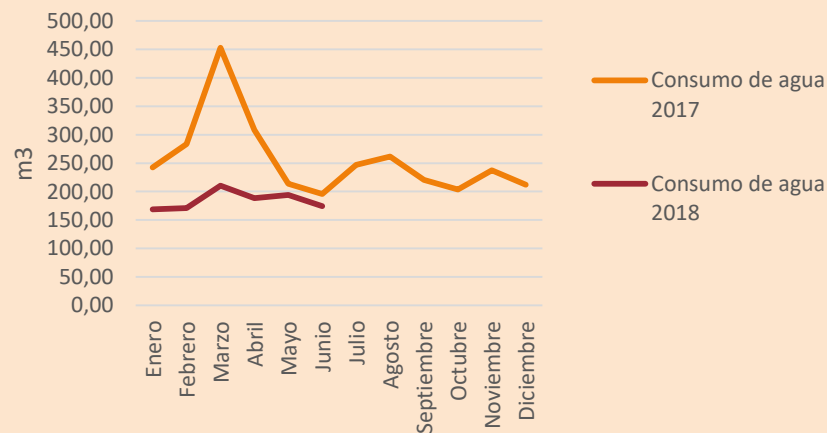
Consumo Energía Eléctrica 2017-2018



Programa de Ahorro y Uso Eficiente del Agua

Al interior de la empresa estamos comprometidos con el consumo sostenible de agua, por lo que contamos con el Programa de ahorro y uso eficiente de el agua.

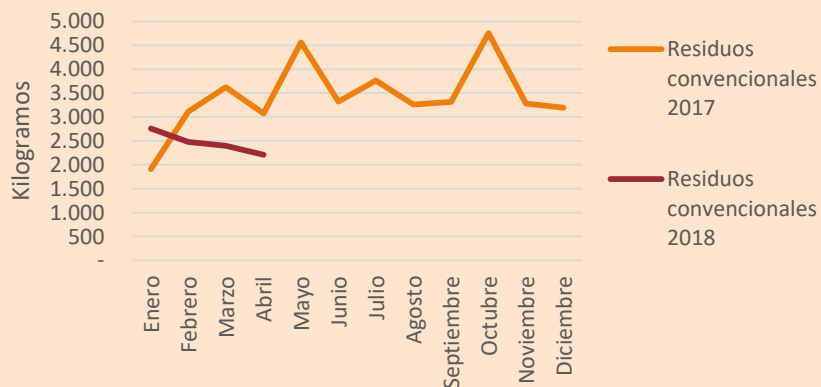
Consumo de agua 2017-2018



Programa de Gestión Integral de Residuos Convencionales

En Energía Integral Andina nos comprometemos con la gestión de los residuos convencionales generados por las actividades que se desarrollan, por lo que contamos con el Programa de Gestión Integral para residuos convencionales.

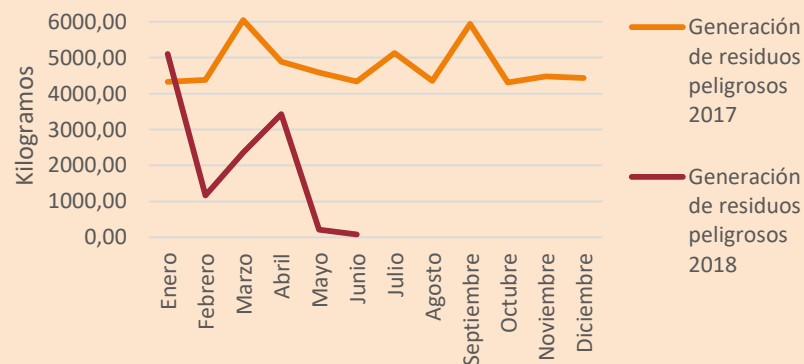
Generación de Residuos Convencionales
2017-2018



Programa de Gestión Integral de Residuos Peligrosos

La gestión integral realizada en la empresa, esta dada debido al compromiso que se tiene frente la correcta y adecuada disposición final de los mismos. Por lo anterior se cuenta con el Programa de Gestión Integral para residuos peligrosos.

Generación de Residuos Peligrosos
2017-2018



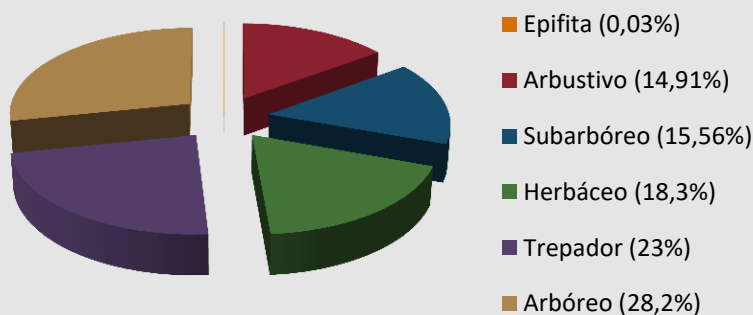


**PLAN DE
MONITOREO
AMBIENTAL DE
CABLE SUBMARINO**

RIQUEZA VEGETAL

Se realiza monitoreo a la riqueza taxonómica vegetal en 6 puntos georreferenciados de la línea base ambiental. Los datos tomados son del número de individuos por especie, altura y cobertura DAP (diámetro a la altura del pecho).

A pesar de existir impactos al ambiente como la deforestación por actividades antrópicas de habitantes del sector, se conserva una estabilidad de las 88 especies identificadas anteriormente. Estas se agrupan en 83 géneros y 42 familias. La vegetación identificada es la siguiente:



La vegetación en el área de influencia presentó 6 formas de vida: arbóreo (>12m), subarbóreo (5-12m), arbustivo (1.5-5m), trepador, epífita y herbáceo (0.3-1.5m).

Los estratos que predominan son el arbóreo (28,2%) seguido del estrato trepador (23%) y el herbáceo (18,3%), subarbóreo (15,56%), arbustivo (14,91%) y la epífita (0,03%).

DIVERSIDAD ANIMAL

En el estudio se evidencia la existencia de reptiles, murciélagos, cangrejos, aves, peces arrecifales, donde se monitorearon 11 estaciones en las cuales se observó un total de 109 peces de arrecife agrupadas en 37 familias.

El monitoreo es realizado cada 6 meses por la Corporación Ambiental Coralina, detallando aspectos de flora, fauna, medición de ruido y senderos ambientales. Lo anterior es llevado a cabo alrededor de los linderos o límites parcelarios del predio de las instalaciones de Cable Submarino, ubicado en la isla de San Andrés, Colombia.



(*H. ciliaris*)



(*Coereba flaveola*)



(*Montrastea cavernosa*)



(*Alga calcárea*)



energía[®]
integral andina