 ZI de Mulatet 19000 TULLE	ISO14001 Enregistrement Pacte mondial / Communication sur le progrès	EN-GEN-023A
		Date : 15/10/2018
		Page 1/9

Rédigé par : Annabel LUDIER
Fonction : Responsable RH et HSE
Visa :



Ce document a pour but de décrire et formaliser notre engagement pour les principes du Pacte mondial.

Approbation du document

Le 15/10/2018

David MAUGEIN

Directeur Général

Signature :



Implantée en Corrèze depuis 1927, notre entreprise de 38 collaborateurs, comporte 2 sites de production complémentaires : l'un à Tulle (impression offset), l'autre à Malemort (impression numérique) avec pour chacun un directeur et un chef de fabrication.

Tulle possède un service pré-presse avec CTP thermique, plusieurs machines offset 2, 5, 8 couleurs et un atelier de façonnage comportant plieuses, encarteuses, machines de découpe, assembleuses...

Le site de Malemort est, quant à lui, équipé d'un atelier tout numérique (Nexpress, modules de finition dos carré collé et brochures piquées, machine d'impression Océ-Arizona, table de découpe ZUND, lamineur, machine à encapsuler...)

Au cœur du pays vert, notre imprimerie se doit d'en conserver la couleur ; depuis longtemps, nous sommes engagés dans une démarche environnementale volontariste afin de fournir à nos clients des produits éco-conçus. **Nous sommes certifiés ISO14001 depuis juillet 2016.**

Dans une volonté de poursuivre une vraie politique de développement durable, nous avons décidé d'adhérer au pacte mondial des Nations Unies et au réseau Global Compact France le 04/10/2011.

I. Implication de la direction : déclaration de soutien continu par le dirigeant

A nos parties prenantes :

Je suis heureux de confirmer que MAUGEIN IMPRIMEURS réaffirme son soutien aux dix principes du Pacte Mondial des Nations Unies concernant les droits de l'homme, les normes du travail, l'environnement et la lutte contre la corruption.

Dans cette communication annuelle sur le progrès, nous décrivons nos actions visant à améliorer continuellement l'intégration du Pacte Mondial et ses principes dans notre stratégie d'entreprise, notre culture et nos opérations quotidiennes. Nous nous engageons également à partager ces informations avec nos parties prenantes en utilisant nos réseaux de communication principaux.


Cordialement,

Fait à Tulle le 15/10/2018

David MAUGEIN

Directeur Général



 ZI de Mulatet 19000 TULLE	ISO14001 Enregistrement Pacte mondial / Communication sur le progrès	EN-GEN-023A
		Date : 15/10/2018
		Page 2/9

II. Principes relatifs aux Droits de l'Homme & Principes relatifs aux normes du travail

MAUGEIN IMPRIMEURS adhère aux principes de la Déclaration Universelle des Droits de l'Homme.

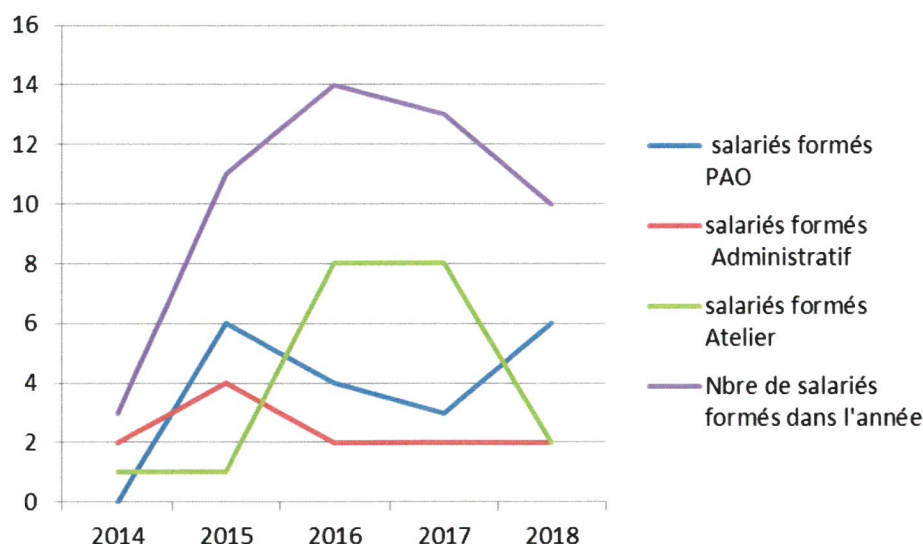
Un plan de formation continu nous permet d'actualiser nos connaissances dans les logiciels de PAO classiques ou de découvrir de nouveaux logiciels pour l'ensemble du personnel PAO. Des formations nous permettent également de nous mettre à jour ou de développer les nouveaux outils de notre flux pré-press.

Notre personnel sur presses est formé continuellement afin d'améliorer ses connaissances techniques sur des postes existants, sur de nouvelles presses ou d'acquérir de nouvelles expériences. Les connaissances du personnel de façonnage sont régulièrement remises à niveau par des plans de formation.

Quant au service administratif, des formations (évolutions des logiciels, réseaux sociaux, réformes sociales...) viennent enrichir et compléter les connaissances du personnel.


La mise à jour régulière du **document unique d'évaluation des risques** qui est l'étape initiale de toute démarche de prévention en santé et sécurité au travail, contribue à améliorer la performance de l'entreprise sur le plan humain et économique.

Le **document d'évaluation des facteurs de pénibilité** permet quant à lui de consigner dans un tableau le ou les facteurs de risques professionnels auxquels le salarié est exposé.



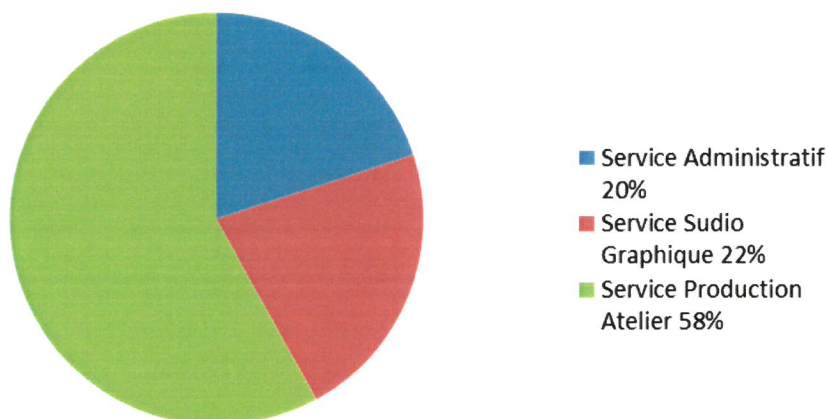
Ergonomie aux différents postes de travail :

- Transpalettes haute levée (dont un électrique) : limitation des mouvements des opérateurs (et de leur amplitude) lors du transport de charges lourdes (plieurs/livreurs)
- Taqueuse-peseuse et Transomat à notre unité de massicotage : la taqueuse-peseuse nous permet d'obtenir un comptage précis des documents et le Transomat améliore considérablement les conditions de travail du massicotier : le massicotier prend le papier par pincées sur la pile, le dépose sur la taqueuse, puis fait glisser le paquet entier sur le massicot, le coupe puis le fait glisser vers le Transomat qui palettise automatiquement.
- Un « Bar à encre » mis à la disposition des conducteurs de machines.
- Des équipements de protections individuelles (chaussures de sécurité, lunettes, masques, gants, vêtements chauds, bouchons d'oreilles moulés pour le personnel ouvrier) sont à la disposition permanente des salariés. Certains de ces équipements ont été achetés suite à notre collaboration avec la médecine du travail.

 ZI de Mulatet 19000 TULLE	ISO14001 Enregistrement Pacte mondial / Communication sur le progrès	EN-GEN-023A
		Date : 15/10/2018
		Page 3/9

- Des mesures de bruit effectuées à chaque implantation de nouvelles machines (03/2016).
- Un dossier technique amiante réalisé en 2008 a été révisé en Octobre 2015 suite à la nouvelle législation.

Effectif



- Diminution des risques liés aux manutentions mécaniques par la mise à disposition d'un stacker en sortie d'encarteuse piqueuse afin d'améliorer les conditions physiques et mentales du salarié.
- Diminution des risques liés aux manutentions manuelles par l'utilisation d'un transpalette électrique T16 L.
- Mise en place de consignes d'urgence avec tests à l'appui (incendie/inondation/explosion/déversement)
- Amélioration du confort thermique de notre personnel du service « atelier » par l'installation d'une porte automatique qui sépare l'atelier de la partie livraison et par la mise en place de 2 gaines de ventilation sur la K8 et K5 afin de reprendre l'air chaud dégagé par les technotrans pour l'amener à l'arrière de notre atelier.
- Achat de matériel plus ergonomique pour les postes de travail « de bureau » : repose-pieds, chaises à dossier réglable, etc...

Le personnel du service « atelier » (conducteurs/plieurs/ massicotiers/livreurs) est l'un des principaux services pour lequel nous œuvrons et mettons en place régulièrement des mesures visant à améliorer les conditions sur les postes de travail ce qui permet de gagner à la fois en productivité pour l'entreprise et en confort et sécurité pour les ouvriers.

MAUGEIN IMPRIMEURS est également très engagé auprès des personnes atteintes de handicap : nous faisons appel régulièrement à des ESAT pour des travaux de façonnage manuel sous le contrôle d'un responsable ; notre personnel se fait régulièrement livrer leurs déjeuners préparés par l'ESAT.

La présence de délégués du personnel permet également de maintenir une relation saine entre patronat et ouvriers.

III. Principes relatifs à l'environnement

 ZI de Mulatet 19000 TULLE	ISO14001 Enregistrement Pacte mondial / Communication sur le progrès	EN-GEN-023A
		Date : 15/10/2018
		Page 4/9



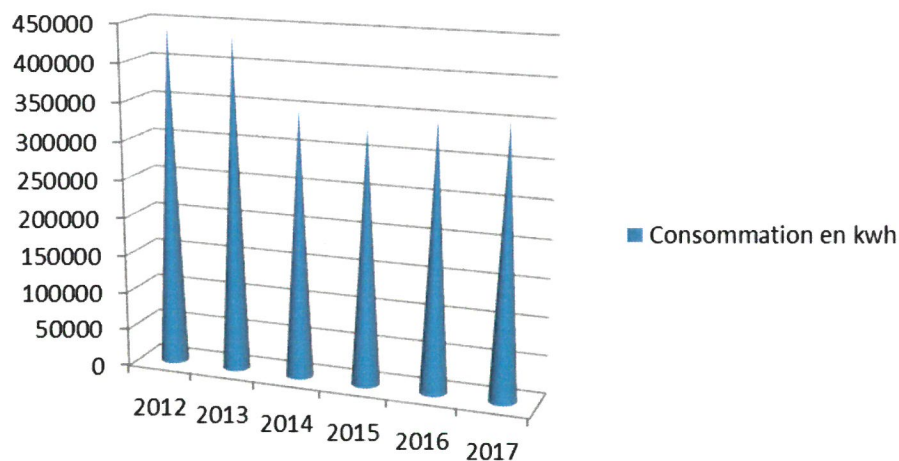
Le groupe environnement (de gauche à droite) : Annabel Ludier - Bénédicte Cayla – Martial Sauvadet – Frédéric Lavaud – Sylvie Auconie – Franck Ciesla – David Maugein et Damien Sudrie.

Notre politique environnementale / nos certifications :

- Adhésion à la charte imprim'vert en juillet 2007.
- Prix « Performance Management Environnemental » obtenu en 2008 pour notre engagement dans une politique respectueuse de l'environnement.
- Certification PEFC obtenue en avril 2009 et renouvelée depuis.
- Bilan carbone réalisé en mai 2010.
- Recyclage de nos déchets de papiers.
- Utilisation d'encre végétales.
- Utilisation du système CTP.
- Utilisation de plaques sans développement.
- Elimination totale de l'alcool isopropylique.
- Choix d'une électricité d'origine renouvelable avec EDF ENTREPRISES (contrat équilibre EDF)
- Obtention de la norme ISO 14001 en juillet 2016
- Obtention de la double certification PEFC/FSC en juillet 2016

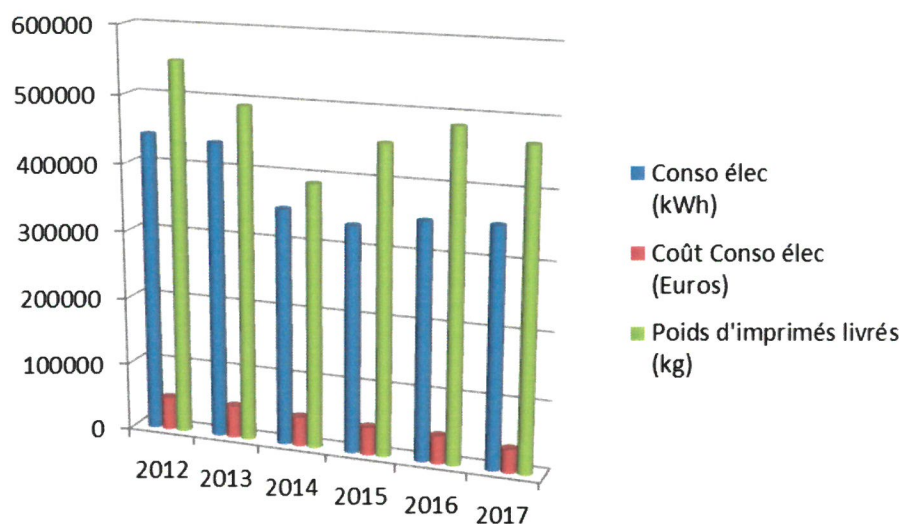
Indicateurs environnementaux (site de Tulle)


Consommation électrique en kwh



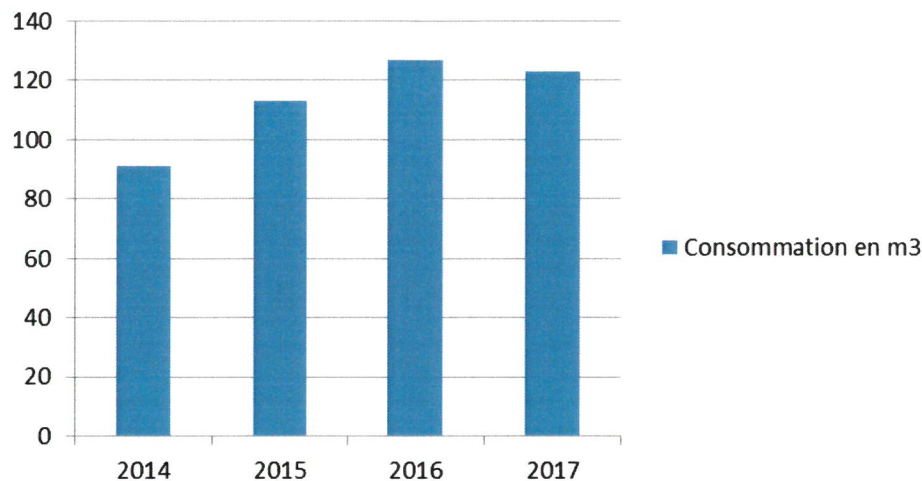
Contrat équilibre (énergie verte)

Les nombreuses actions réalisées font apparaître une baisse conséquente de notre consommation électrique.

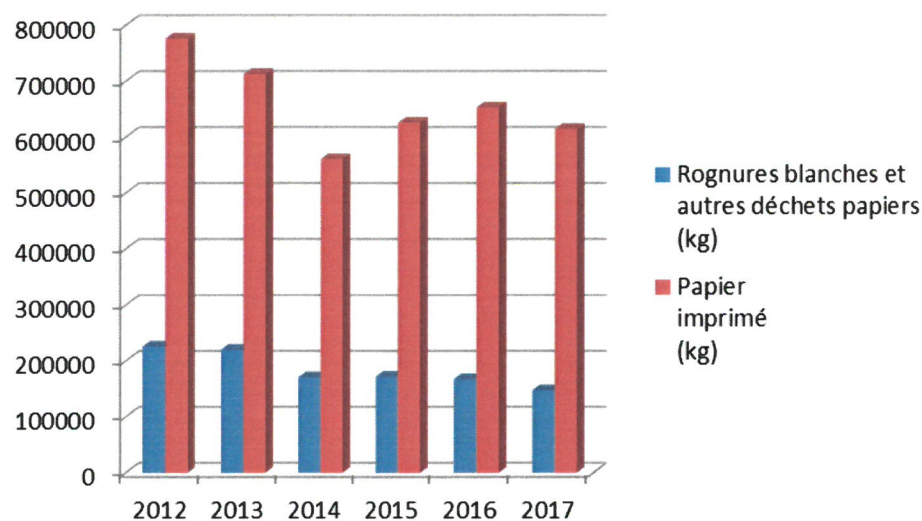


 ZI de Mulatet 19000 TULLE	ISO14001 Enregistrement Pacte mondial / Communication sur le progrès	EN-GEN-023A
		Date : 15/10/2018
		Page 6/9

Consommation en m3




Déchets de papiers



Réduction des films d'emballage achetés

Année	Film pour palettes (kg) (bobine 16kg)	Film rétractable 65cm (kg) (bobine 22,5kg)	Film rétractable 45cm (kg) (bobine 17kg)	Poids de film total (kg)	Poids d'imprimés livrés (kg)	Poids de films / Poids livré (%)
2014	92	10	6	1799	389537	0,46
2015	92	10	7	1816	453831	0,4
2016	86	7	16	1805,5	484429	0,373
2017	59	4	7	1153	466782	0,247

Optimisation des commandes de papiers

 ZI de Mulatet 19000 TULLE	ISO14001 Enregistrement Pacte mondial / Communication sur le progrès	EN-GEN-023A
		Date : 15/10/2018
		Page 7/9

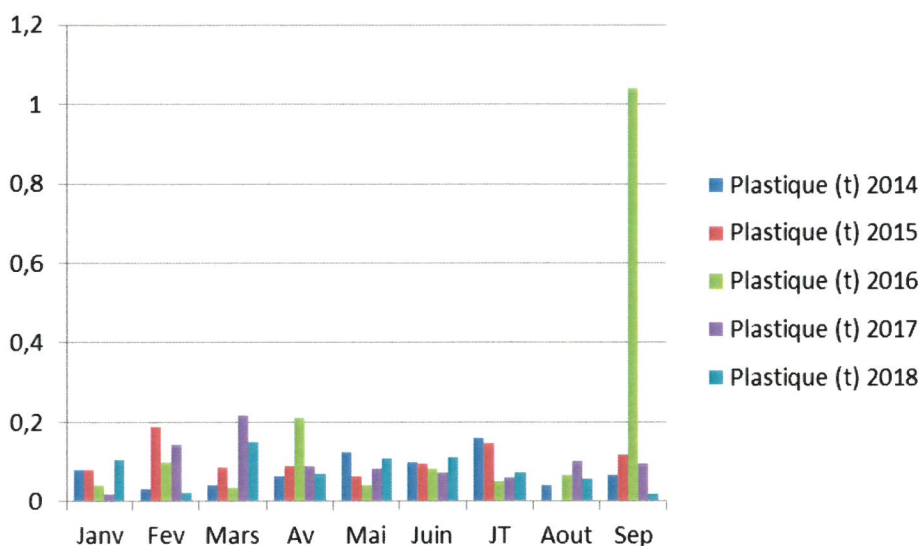
Année	Poids moyen / Cde Stock (kg/cde)	Poids moyen / Cde Usine (kg/cde)	Poids moyen / Commande (kg/cde)
2014	835	7111	1999
2015	673	7898	1863
2016	690	8354	1929
2017	746	9653	1753

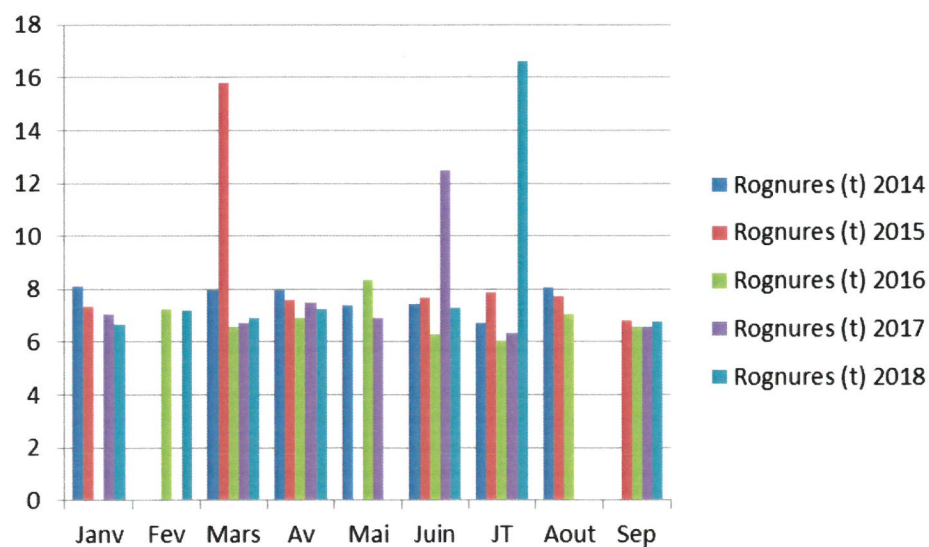
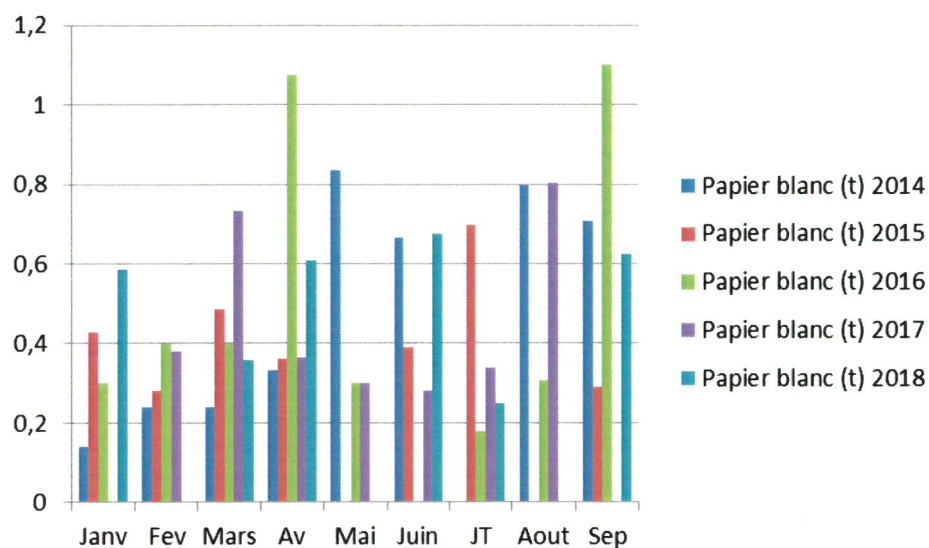
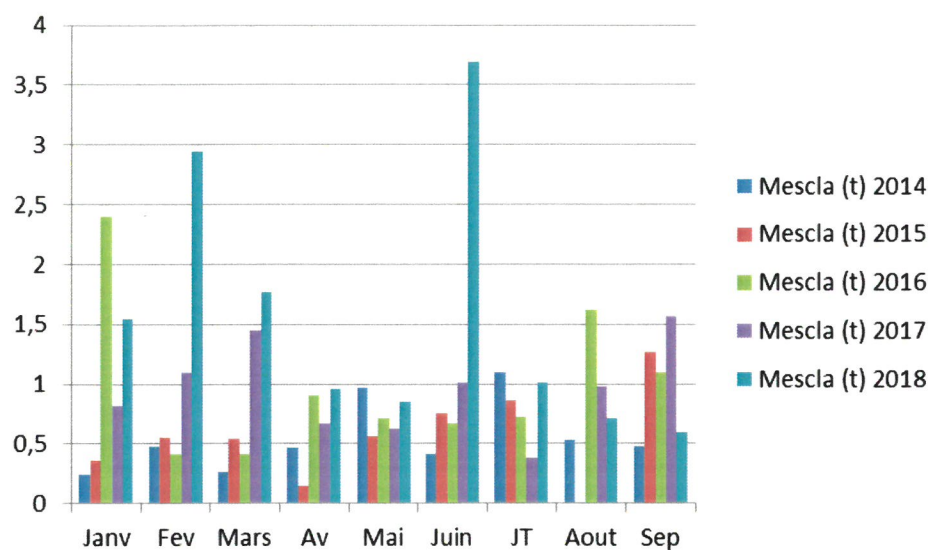
Sous-traitance de proximité (avec transformation de nos feuilles imprimées)

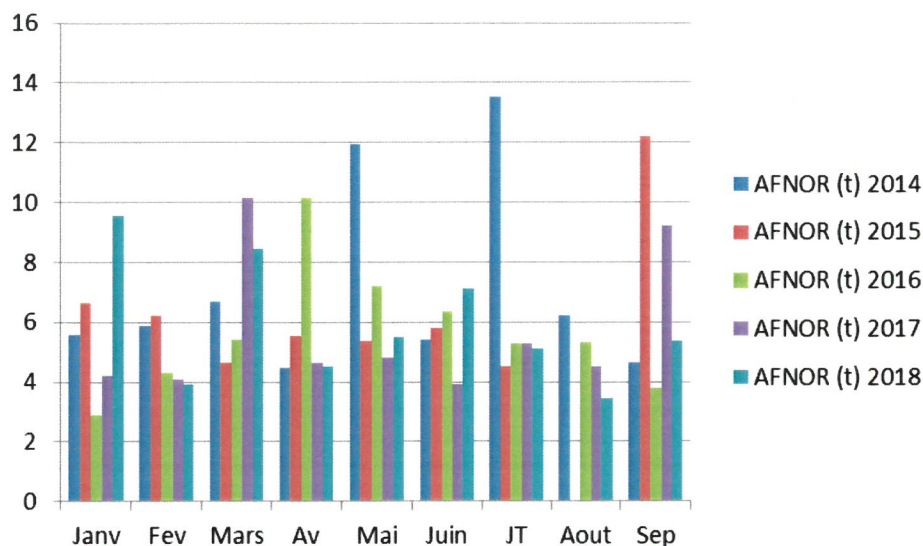
Année	Pell. / Vernis / Découpe / Dorure %	Dos carrés collés et cousus %	Livres reliés %	Pliage / Brochage (piqué) / Encochage / Wire-O %	Travaux manuels %
2014	72,7	87,5	0	5,6	75
2015	76,3	93,9	15,4	21,1	100
2016	89,8	80,8	27,3	17	100
2017	89,2	75,6	44,4	23,5	100

Les % indiquent le pourcentage de travaux réalisés en Région Limousin

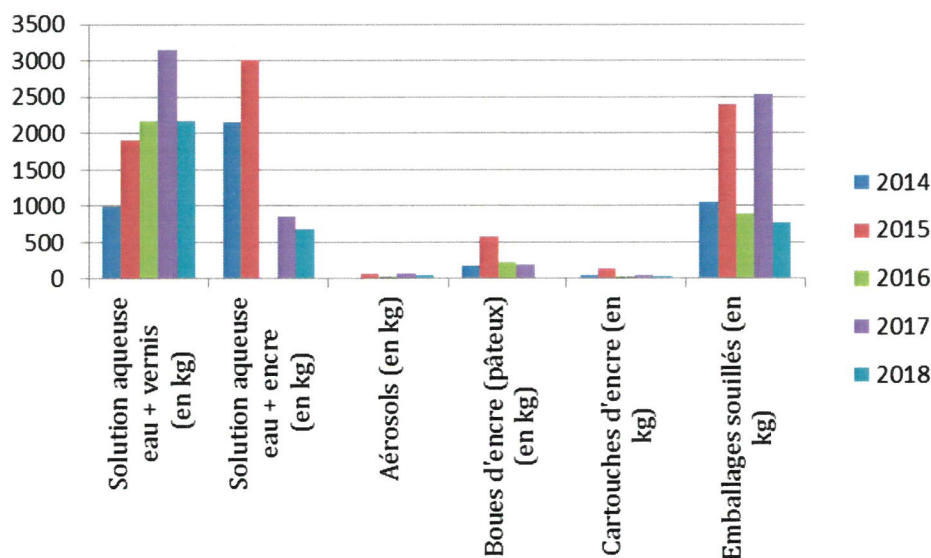
Suivi de la production de déchets papiers par mois (en tonne)







Suivi de la production de déchets industriels dangereux (en kg) (Site de Tulle et Malemort)



IV. Principes relatifs à la Lutte contre la corruption

Conformément à la loi française, MAUGEIN IMPRIMEURS s'oppose à toute pratique de corruption et à toute forme de fraude.

La comptabilité est tenue par une comptable diplômée.

Cette comptabilité est vérifiée par un expert-comptable puis validée par un commissaire aux comptes.

La partie fiscale est réalisée par le même expert-comptable qui est aussi commissaire aux comptes.

Par ailleurs, dans le cadre de la lutte contre le blanchiment de capitaux et le financement du terrorisme, les articles L.561-46 et suivants du Code monétaire et financier imposent une obligation d'identification de nos « bénéficiaires effectifs » et une obligation de communication de notre identité au Registre du Commerce et des Sociétés.