

REPORTE DE SOSTENIBILIDAD 2017





Compañía Minera Antamina S.A

www.antamina.com

GRI 102-1

GRI 102-5

Sede Lima - Av. El Derby 055, Torre I, Piso 8 - Santiago de Surco

Sede Huaraz - Calle Celso Bambarén 1065 Plazuela Belén

Sede San Marcos - Plaza de Armas s/n

Sede Huarmey - Calle Alberto Reyes 249, Huarmey

GRI 102-3

Para conocer más detalles sobre este reporte y sobre Antamina, puede escribir a:

Gerencia de Comunicación Corporativa

comunicaciones@antamina.com

GRI 102-53

Elaborado por:

Avanza Sostenible

www.avanzasostenible.com



ÍNDICE



04

CARTA DEL
PRESIDENTE



05

ANTAMINA
EN BREVE



19

ORGANIZACIÓN
DE LA COMPAÑÍA



32

GESTIÓN
SOCIAL



74

GESTIÓN
AMBIENTAL



91

REPORTE DE
SOSTENIBILIDAD



1 CARTA DEL PRESIDENTE Y CEO

Estimados amigos:

Tengo el agrado de presentar nuestro reporte de sostenibilidad 2017, año en el que logramos nuestras metas con trabajo, eficiencia y compromiso. El reto más grande, sin embargo, nos lo planteó la naturaleza: el Fenómeno de El Niño Costero impactó significativamente en las poblaciones de nuestra área de influencia operativa.

Los estragos causados por este fenómeno de intensas lluvias, pusieron a prueba nuestra capacidad de respuesta y coordinación ante la emergencia con las autoridades nacionales y regionales. Con enorme satisfacción, podemos decir que nuestras acciones permitieron otorgar apoyo oportuno, bienestar y calma entre nuestros vecinos y colaboradores, así como facilitar la llegada de la ayuda para los más afectados; en especial, en Huarmey, el Valle Fortaleza y el Callejón de Huaylas.

Asimismo, tras la respuesta, a la que también se sumaron nuestros socios estratégicos de forma solidaria, hemos continuado nuestro trabajo conjunto con los actores locales, de manera que no se pierda la gestión del desarrollo y se prevengan posibles impactos de futuros fenómenos naturales. Cabe destacar que, a pesar de la magnitud de El Niño, nuestros protocolos de respuesta permitieron continuar las operaciones de manera segura y ambientalmente responsable.

A nivel interno, continuamos impulsando nuestros valores corporativos en la Familia Antamina, buscando mantener su compromiso con la Excelencia y la Creación de Valor, a través del reconocimiento de las mejores ideas y desempeño de nuestros colaboradores; contagiando también a nuestros socios estratégicos y proveedores, quienes contribuyen también con iniciativas propias a la promoción constante de estos baluartes.

En materia ambiental, se ha desarrollado e implementado un Sistema de Gestión Ambiental basado en la norma internacional ISO 14001:2004 en toda la operación, el que lleva siendo certificado a lo largo de siete años. Se ha puesto especial atención al seguimiento de nuestras obligaciones, compromisos ambientales y legales, y nuestros permisos y licencias, así como los aspectos ambientales significativos de la operación. En consecuencia, se ha optimizado el consumo de agua y energía eléctrica, con el involucramiento de todos los colaboradores y socios estratégicos.

En cuanto a la gestión social, nuestro enfoque multiactor para el desarrollo nos ha permitido trabajar en sintonía con las autoridades y organizaciones de base de nuestra área de influencia operativa, potenciando la participación de cada uno de ellos en el desarrollo de la región Áncash, logrando sacar adelante proyectos conjuntos en producción agropecuaria, infraestructura de riego y fomento de la cultura y el turismo locales.

De la misma manera, el trabajo con los municipios, gobierno regional y ministerios, a través del mecanismo de Obras por Impuestos, ha permitido que estas poblaciones aceleren su camino al desarrollo, contando oportunamente con la infraestructura necesaria para servicios públicos de salud, educación y viales. Nuestro trabajo con todos los grupos de interés es constante, de forma que las capacidades de cada uno puedan ser aprovechadas para alcanzar una calidad de vida satisfactoria.

Tenemos la ambición de continuar siendo un referente mundial de minería responsable y siento que represento a todo el equipo de Antamina al decir que seguiremos con nuestro mayor esfuerzo para continuar en este camino.

Sin mayor preámbulo, los invito con orgullo a leer este nuevo reporte de sostenibilidad.

Abraham Chahuan
Presidente & CEO
Compañía Minera Antamina S.A.

GRI 102-14



2



ANTAMINA EN BREVE

Nombre de la organización	Compañía Minera Antamina S.A.		
País donde opera	Perú		
Composición accionaria	Accionista	Representante	%
	RAL Cayman Inc.	BHP Billiton	33.75
	Noranda Antamina, Ltd.	Glencore	33.75
	Teck Base Metals Ltd.	Teck	22.50
	Mitsubishi Corporation	Mitsubishi Corporation	10.00
Principales productos	Producción y comercialización de concentrados de mineral: cobre, zinc, plata, molibdeno, plomo/bismuto		
Ventas netas en el 2017	US\$3,495,133,311.88		
Número de colaboradores en el 2017	762 empleados 1,997 operadores		
Capitalización	Pasivo	Activo	
	US\$1,844,467,000.00	US\$5,556,451,403.00	

2. MINADO

Al ubicarse la presencia de minerales, se realiza el minado y voladura que permite fragmentar el terreno para que se pueda trabajar con mayor facilidad

1. EXPLORACIÓN Y PERFORACIÓN

A través de perforadoras de alta tecnología, se obtienen muestras de roca que son analizadas en el laboratorio para corroborar su contenido metálico

Cumplimos con los estándares más altos de seguridad

NUESTRO PROCESO PRODUCTIVO PASO A PASO

3. CARGUÍO Y ACARREO

Las rocas fragmentadas son trasladadas hacia la chancadora primaria

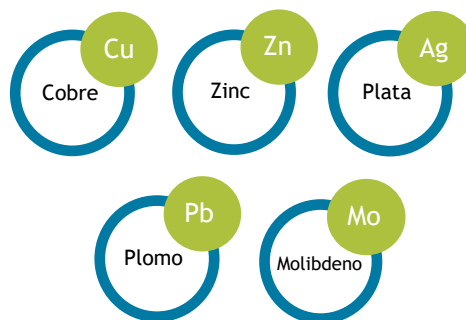
4. CHANCADORA PRIMARIA

En este proceso se reduce el tamaño de los grandes bloques a uno no mayor que el de un casco

¿DÓNDE OPERAMOS?



¿QUÉ PRODUCIMOS?



NUESTROS SOCIOS

BHP Billiton

Glencore

Teck

Mitsubishi Corporation

7. FILTRADO

El producto viene con 65% de sólido a través del mineroducto. Luego del filtrado, éste queda con 9.5% de humedad. Lo cual garantiza un producto de alta calidad

8. EMBARQUE

Los concentrados son depositados en las bodegas de grandes barcos a través de un moderno sistema de carga que garantiza la seguridad del proceso. Nuestros minerales son comercializados a todo el mundo

Hemos superado más de 1000 embarques sin registrar incidentes

PRESA DE RELAVES

5. CONCENTRADORA

Aquí obtenemos los concentrados de minerales a través de tres pasos: Apilamiento, Molienda y Flotación

FAJA TRANSPORTADORA

304 km

recorre el mineroducto desde la mina hasta llegar al puerto Punta Lobitos

6. MINERODUCTO

Obra de alta tecnología con un sistema de monitoreo automático por fibra óptica que sirve para el traslado de los concentrados de cobre y zinc

Diámetro del mineroducto



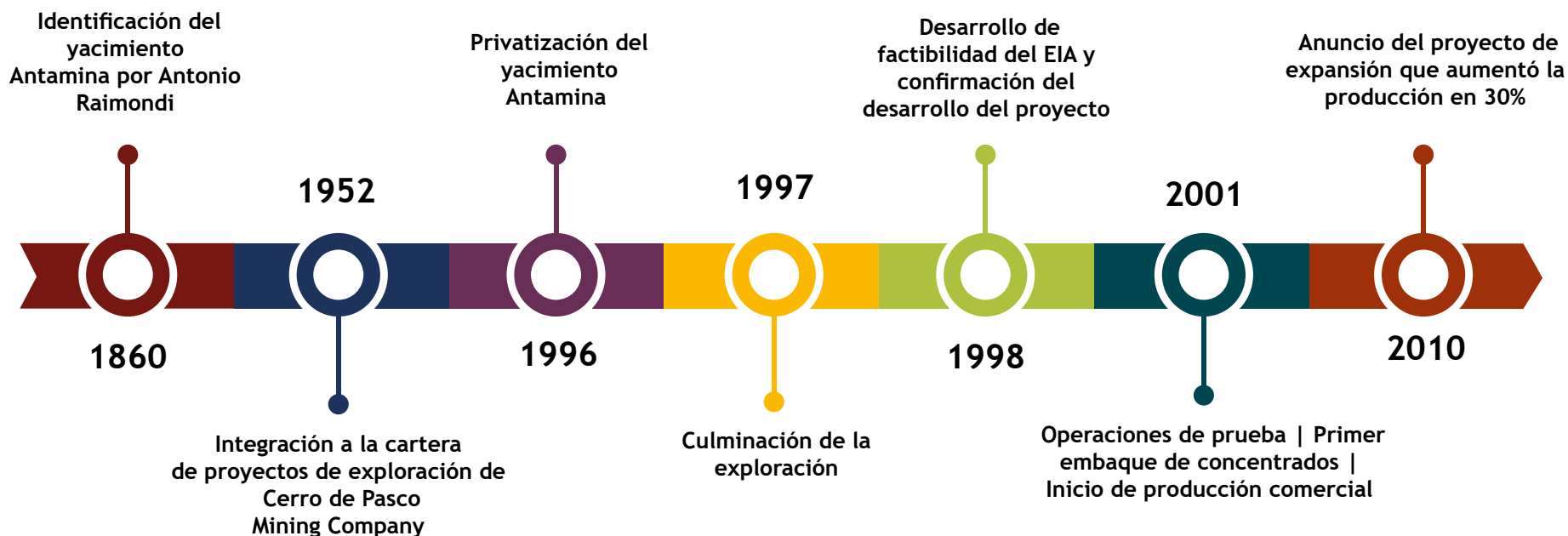
4 estaciones de válvulas controlan la presión y velocidad de los concentrados

BOSQUE DE HUARMHEY

El agua obtenida del proceso de filtrado es tratada y reutilizada para el riego del bosque de Huarmey, que tiene 171 hectáreas, alberga alrededor de 200 mil árboles y 40 especies de vida animal.



2.1 ANTAMINA EN LA HISTORIA



La palabra quechua «anta» significa cobre y da origen a “Antamina”, o mina de cobre. Desde los tiempos de la Cultura Chavín, los hombres del antiguo Perú ya conocían las propiedades de este mineral y lo utilizaban con fines religiosos. Los trabajos en metales eran utilizados para comunicar sus creencias, pues los motivos eran complejos símbolos religiosos.

En 1860, el sabio italiano Antonio Raimondi, documentó las propiedades del yacimiento de Antamina en su emblemática obra El Perú, que se publicaría en seis tomos entre 1874 y 1913.

El yacimiento quedó en el olvido durante décadas y no es hasta 1952 cuando Antamina se integró a la cartera de exploración

de proyectos mineros de la Cerro de Pasco Mining Company. En la década de los años setenta, Antamina pasó a manos del Estado y así se mantuvo hasta 1996. En ese año, luego de un proceso de privatización el yacimiento fue adquirido por las mineras canadienses Rio Algom e Inmet.

Estas empresas iniciaron la formación de lo que hoy somos: Compañía Minera Antamina S.A. Así, después de un proceso de exploración y de construcción del complejo minero, iniciamos nuestras operaciones de prueba el 28 de mayo del 2001. El 1 de octubre del 2001, comenzamos a producir comercialmente concentrados de cobre y zinc, y otros subproductos.

2.2 DESDE LOS ANDES A LA COSTA Y EL MUNDO



Tenemos contratos de largo plazo para concentrados de cobre y zinc con nuestros 4 accionistas: Glencore International AG, BHP Billiton Marketing AG, Teck Metals y Mitsubishi Corporation Rm, International Pte Ltd., el cual inició en enero del 2014. Desde octubre de 2017 tenemos también un contrato de largo plazo con estos mismos 4 accionistas para concentrados de molibdeno. **GRI 102-10**

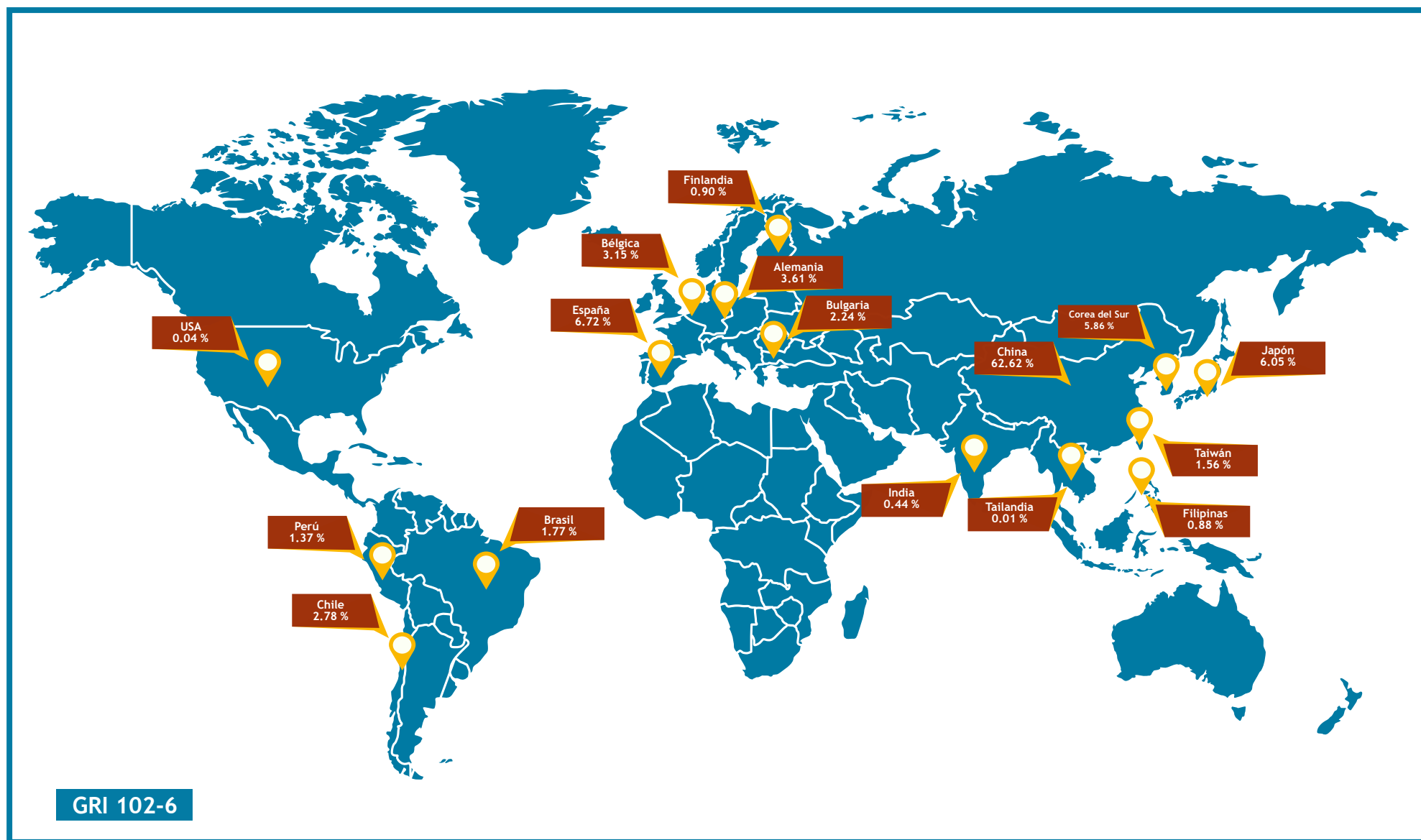
En ambos contratos tenemos el compromiso de entregar a cada uno de ellos, y según su participación accionaria en Antamina, el material producido equitativamente en cantidad y calidad y

de acuerdo con el calendario de entregas anual a los precios acordados.

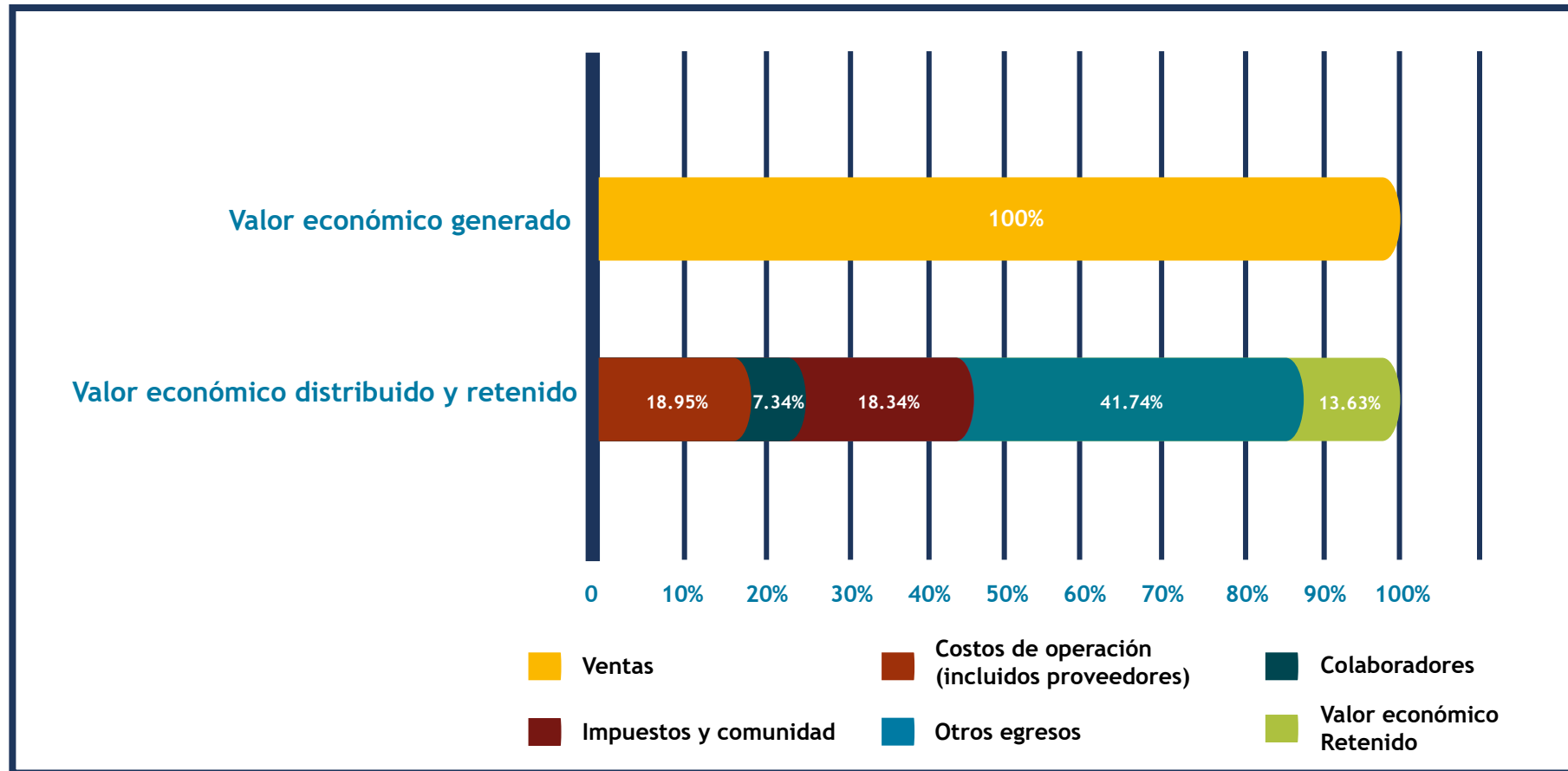
A medida que se van explotando las nuevas fases de la Mina, la conformación mineralógica va cambiando y esto se convierte en un desafío para el manejo de calidades comprometidas.

Es en este punto que nuestra Gerencia Comercial y Tráfico Marítimo juega un papel muy importante para poder atender los requerimientos de calidad y programación de embarques, en constante coordinación con las áreas de Puerto y Mina.

DESTINO DE NUESTRAS VENTAS



Como se mencionó anteriormente, las ventas en 2017 ascendieron a US\$3,495,133,311.88. Esto nos ha permitido distribuir valor entre nuestros diversos grupos de interés.



GRI 201-1

Cabe mencionar que, al cierre del año 2017, no presentamos cambios significativos en nuestras operaciones que ameriten ser mencionados en este documento.

GRI 102-10



2.2.1 MARCO ESTRATÉGICO

Contamos con un Marco Estratégico que sigue un proceso riguroso. Estas prioridades estratégicas se dividen en: Salud y Seguridad, Desarrollo Sostenible, Desarrollo de Personas, Excelencia Operacional y Creación de Valor. Queremos transmitir que somos parte de un “círculo virtuoso”, el cual nos permite aprovechar mejor nuestros recursos tangibles e intangibles para generar valor responsablemente.

La reputación que hemos construido retroalimenta nuestra estrategia, convirtiéndose así en una característica que cuidamos. Si perdemos la reputación perdemos también oportunidades, talento, socios estratégicos y capital.

NUESTRA PROPOSICIÓN DE VALOR Y DIFERENCIACIÓN

Maximizar el valor con resultados positivos para todos los grupos de interés.

NUESTROS PROCESOS ESTRATÉGICOS

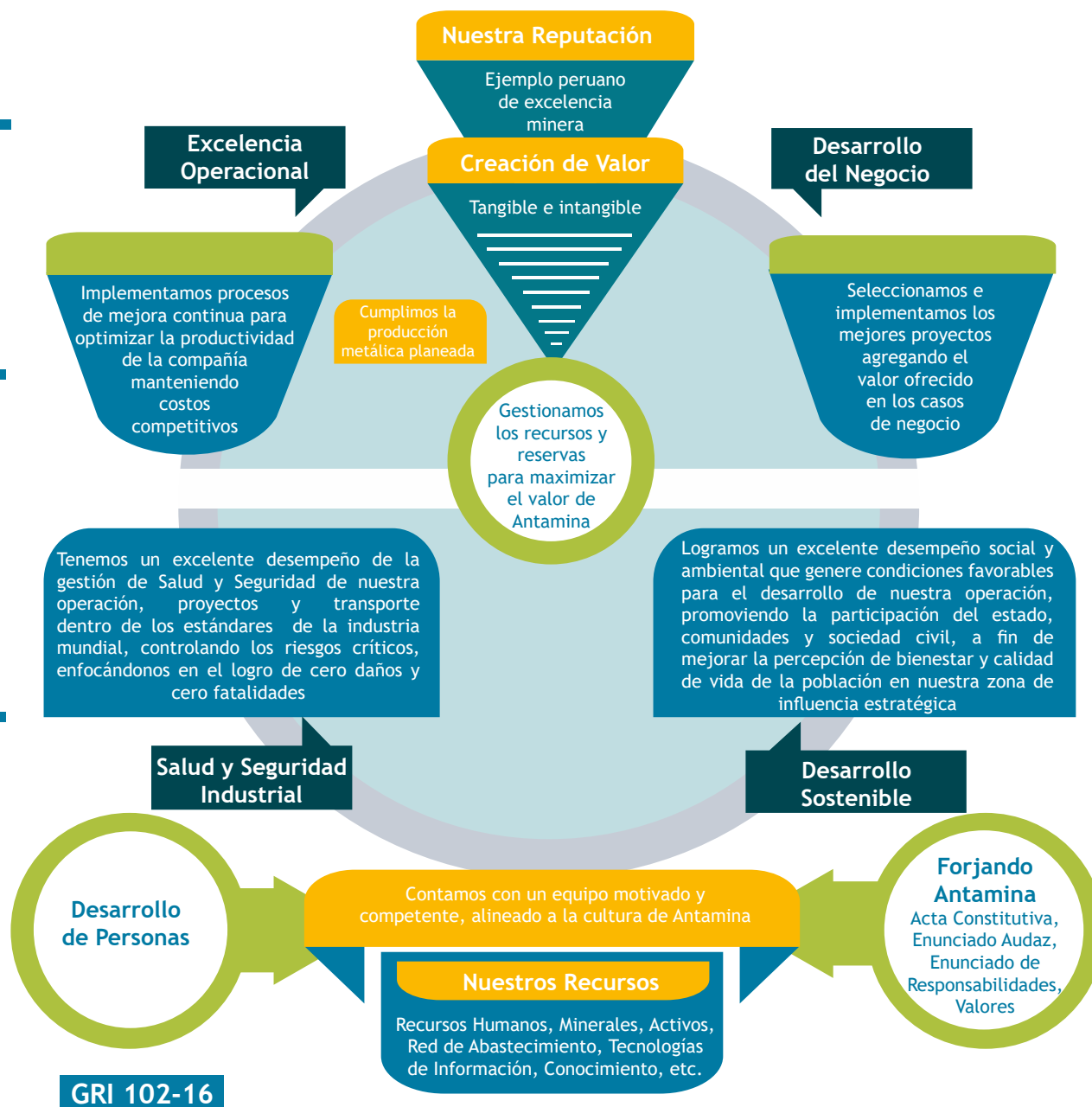
Alcanzamos un alto grado de eficiencia mostrando mejoramiento continuo sostenible, con reconocimiento mundial.

NUESTRA RESPONSABILIDAD SOCIO AMBIENTAL

Articulamos eficientemente recursos para las poblaciones de nuestra zona de influencia estratégica promoviendo el desarrollo sostenible. Asumimos proactivamente la salud y seguridad industrial protegiendo a personas y propiedad.

NUESTRA GENTE

Logramos resultados extraordinarios en todas las áreas con el compromiso, participación y liderazgo de nuestra gente.



Nuestra Misión

Logramos resultados extraordinarios y predecibles en salud y seguridad, medio ambiente, relaciones comunitarias, calidad y eficiencia, con el compromiso, participación y liderazgo de nuestra gente.

Nuestra Visión

Ejemplo peruano de excelencia minera en el mundo. Extraordinarios líderes transformando retos en éxitos. ¡Trabajando por el desarrollo del mañana...ahora!

Nuestros Valores

Salud y seguridad industrial

Asumimos la salud y la seguridad industrial en todas nuestras acciones y decisiones, protegiendo proactivamente a las personas y a la propiedad.

Integridad

Somos nuestra palabra, honramos nuestros compromisos y cumplimos con las leyes y las políticas corporativas.

Responsabilidad

Somos responsables de nuestros actos y sus consecuencias y de la administración eficiente de los recursos, operando con responsabilidad social y ambiental, promoviendo el desarrollo sostenible.

Respeto y reconocimiento

Reconocemos los logros de cada uno, respetando las tradiciones y promovemos una cultura donde las ideas y contribuciones se valoran.

Aprendizaje continuo

Promovemos una cultura de aprendizaje y mejora continua para nuestro equipo, socios estratégicos, clientes e industria, optimizando los procesos y el uso de la tecnología.

El Sistema Integrado de Gestión (SIG) de Antamina ha sido certificado por TÜV Rheinland de Alemania



Nuestro sistema integrado de gestión

El Sistema Integrado de Gestión (SIG) de Antamina ha sido certificado por TÜV Rheinland de Alemania. Esta certificación se nos ha otorgado por la excelente labor de nuestro equipo en Mina, en Puerto Punta Lobitos, en Oficinas Lima, en el mineroducto y en transporte externo.

Esta integración de los sistemas incluye un proceso de mejora continua y una combinación de la norma ISO 14001 y OHSAS 18001 (normas internacionales implementadas y certificadas desde el año 2005 por separado para las áreas de Salud Ocupacional, Seguridad Industrial y Medio Ambiente).

Nuestro SIG mejora el desempeño de nuestra Organización, permite una administración más ágil y evita que dupliquemos procedimientos. Con ello, se muestra un rendimiento responsable mediante la administración de objetivos, metas y la revisión de resultados por nuestra Alta Dirección. Igualmente, responde a las expectativas de nuestros grupos de interés y permite mejorar continuamente nuestras operaciones.

Además, contamos con la acreditación ISO 17025 para nuestros laboratorios de Puerto Punta Lobitos y Mina. Aplicamos, también, el Código de Protección de Buques e Instalaciones Portuarias (PBIP), emitido por la Autoridad Portuaria Nacional (APN).

GRI 102-16

2.2.2 Gestión de Riesgos

En Antamina, contamos con una herramienta estratégica que se revisa en forma periódica: el análisis FODA. En este se identifican nuestras Fortalezas internas vigentes, las Oportunidades que presenta el mercado y el entorno, así como las Debilidades y Amenazas que pueden constituirse en riesgos. Utilizamos esta información como un insumo para construir nuestros objetivos corporativos, en los que se incluyen los efectos económicos, ambientales y sociales de nuestra actividad.

Contamos con un sistema de gestión de riesgos llamado Sigrá (Sistema Integral de Gestión de Riesgos de Antamina), el cual sigue un proceso estricto para la identificación, análisis, evaluación y tratamiento de los riesgos, lo que permite priorizar nuestros recursos para prevenirlos o mitigarlos. Asimismo, gracias al seguimiento permanente, el Sigrá asegura que los riesgos se mantengan bajo control.

En el caso de los riesgos críticos, el objetivo es prevenir incidentes con alto impacto. Para ello, el Sigrá establece controles que minimizan la probabilidad de ocurrencia y mitigan las consecuencias en el caso de que llegaran a ocurrir.

Este proceso es revisado periódicamente por nuestros accionistas y los resultados de su gestión son auditados por un comité conformado por los mismos. Ambas revisiones fueron satisfactorias en el último año, y recibimos buenos comentarios y calificación por el progreso y desempeño obtenido en el año 2017.

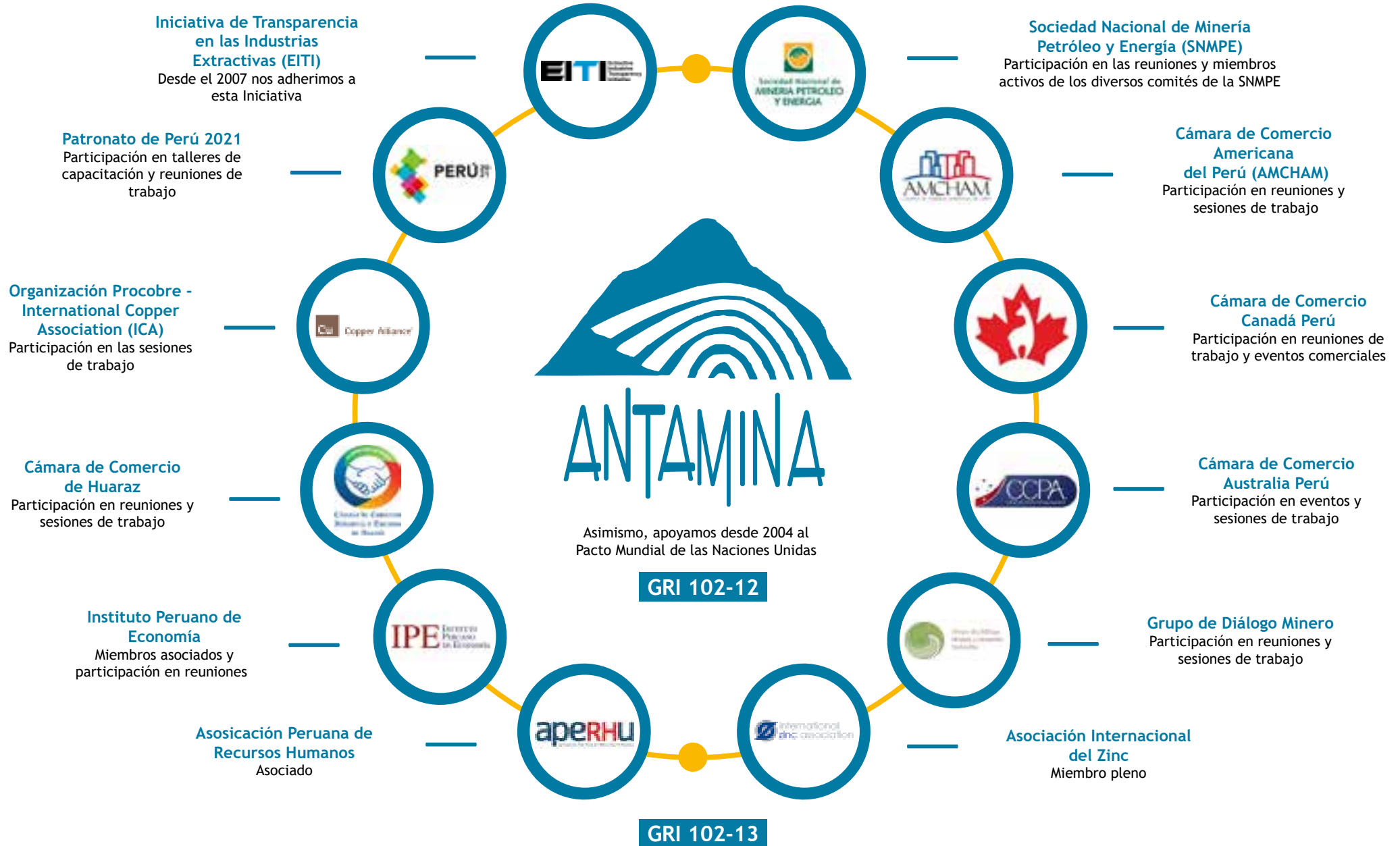
Dado que la gestión de riesgos sigue un proceso de mejora continua, el Sigrá es alimentado permanentemente por lecciones aprendidas en la operación, así como en la industria. Al cierre del año 2017, tuvimos bajo control todos los riesgos críticos identificados.

GRI 102-15



2.2.3 ASOCIACIONES E INICIATIVAS

Pertenecemos a las siguientes asociaciones:



3



ORGANIZACIÓN DE LA COMPAÑÍA

3 ORGANIZACIÓN

El órgano máximo de gobierno de la empresa es la Junta General de Accionistas, la cual delega en el Directorio la gestión estratégica de la compañía.

DIRECTORIO

Nuestro Directorio está compuesto por nueve miembros titulares, que a su vez cuentan con nueve miembros alternos, y que representan a cada uno de nuestros accionistas (Glencore International AG, Teck Metals, BHP Billiton Marketing AG y Mitsubishi Corporation RtM International Pte Ltd.). El cargo de presidente de este órgano es rotativo y se renueva anualmente.

El Directorio se reúne de manera trimestral. Se llevan a cabo sesiones no presenciales cuando es necesario aprobar ciertos temas de urgencia antes de la siguiente reunión ordinaria en los ámbitos económico, social o ambiental.



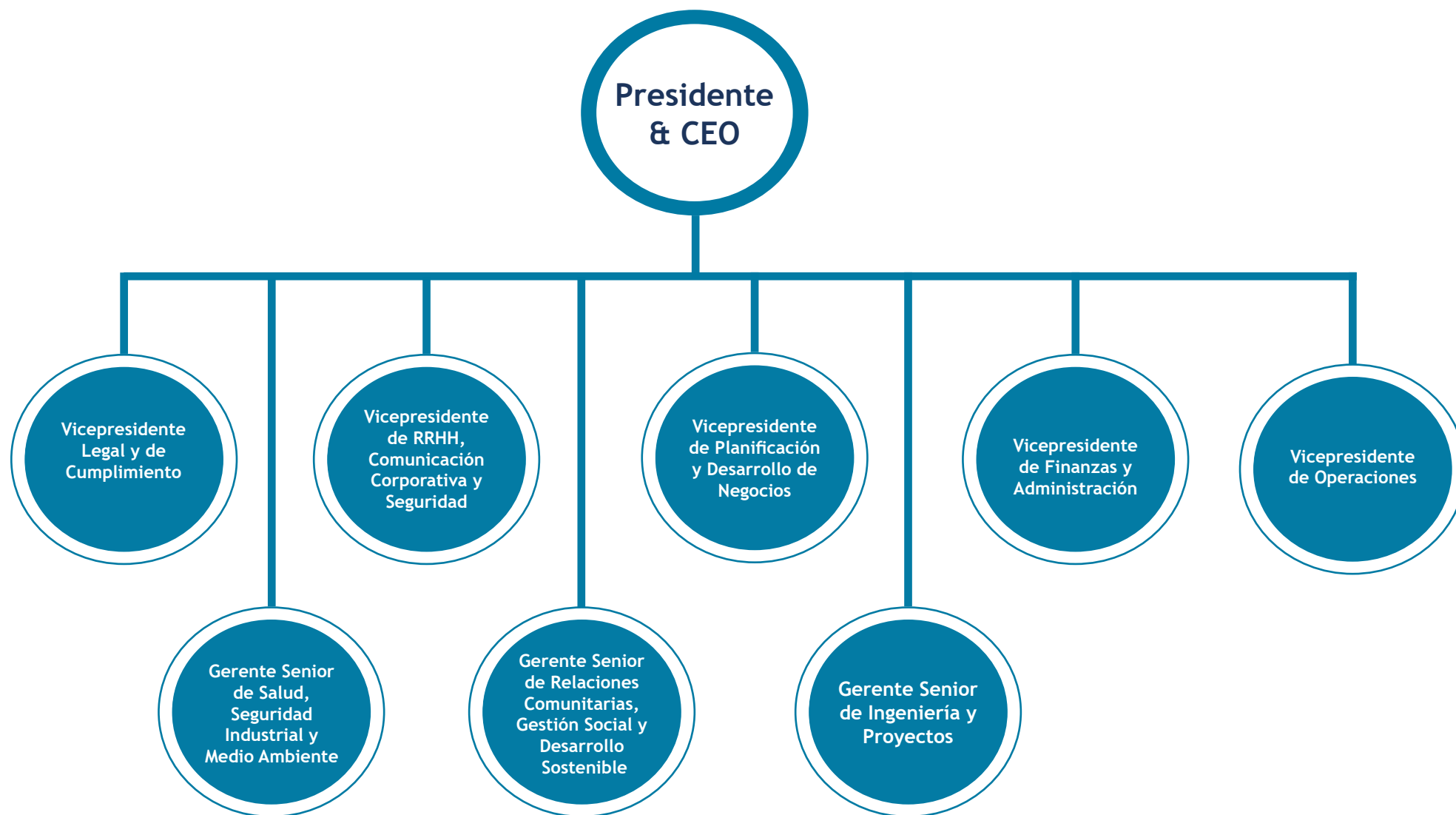
CÓMITES DEL DIRECTORIO

Actualmente nuestro Directorio cuenta con dos comités: el Comité de Planeamiento y Estrategia del Negocio (“Strategic Business Planning Committee”) y el Comité de Auditoría y Finanzas (“Audit and Finance Committee”), presididos cada uno por un representante de los accionistas.

Adicionalmente, el Directorio cuenta con un Comité Asesor (“Advisory Committee”) integrado también por representantes de los accionistas, el cual se reúne de manera trimestral con el fin de tomar decisiones sobre la marcha de la empresa, así como realizar recomendaciones. Este Comité Asesor cuenta a su vez con dos Comités: el Comité de Proyectos (“Projects Steering Committee”) y el Comité Medioambiental y de Comunidades (“Environment and Community Steering Committee”).



La organización ejecutiva está liderada por el Presidente & CEO y en 2017 tuvo la siguiente estructura:



3.1 ÉTICA E INTEGRIDAD

Somos una organización que opera dentro de los más altos estándares éticos y cumpliendo la legislación peruana.

Nuestro Código de Conducta establece los estándares de comportamiento y las disposiciones de cómo debemos trabajar y relacionarnos con nuestros compañeros, proveedores y clientes, así como con miembros de la comunidad y otras personas vinculadas con nuestra Compañía.

Este código es firmado por todos los integrantes de nuestra Compañía al momento de ingresar, como muestra de su compromiso con el cumplimiento del mismo y su contenido es reforzado a través de capacitaciones anuales. Adicionalmente, contamos con una serie de políticas y procedimientos que desarrollan con mayor detalle aquellos aspectos vinculados a la ética, los derechos humanos y las relaciones con terceros, conforme se listan a continuación:



Política de Cumplimiento Corporativo

Política Antisoborno

Procedimiento para la Recepción y Entrega de Regalos y Atenciones

Procedimiento para la Contratación de Terceros

Procedimiento para Autorizar Gastos a Favor de Terceros

Manual de Prevención de Lavado de Activos y Financiamiento del Terrorismo

Nuestro Código de Conducta está a disposición del público en general a través de nuestra página web www.antamina.com en la sección “Gobierno Corporativo”. El cumplimiento de los lineamientos de este documento nos permite trabajar con absoluta integridad y mantener en todo momento un mismo estándar de comportamiento y una reputación sólida y duradera.

El Código de Conducta incluye una sección sobre los conflictos de interés. El área de Cumplimiento maneja un registro centralizado de declaraciones de posibles conflictos de interés. Las declaraciones son analizadas por el área de Cumplimiento y se le indica al declarante si existe o no un conflicto y que acciones, si las hubiera, se deben tomar. Complementariamente, realizamos campañas de difusión con mensajes para prevenir conflictos de interés, así como capacitaciones presenciales y de E-learning a todo el personal.



3.1.1 LÍNEA ÉTICA



En Antamina contamos con una Línea Ética para recibir todas las denuncias relacionadas a posibles vulneraciones al Código de Conducta y a asuntos relacionados con la integridad de la Compañía. Asimismo, si una denuncia es recibida por otro medio, como por ejemplo vía correo electrónico o llamada a un vicepresidente, gerente o directamente al área de Cumplimiento, se le da el mismo tratamiento que una denuncia recibida por la Línea Ética.

Actualmente, nuestra área de Cumplimiento, a través del Especialista de Cumplimiento, es el encargado de revisar todas las denuncias recibidas. Cabe indicar que la Línea Ética es administrada por un tercero y que contamos con un Protocolo de Comunicación entre el operador y nosotros.

La existencia y uso de la Línea Ética y otros mecanismos para hacer denuncias ha sido informada a nuestros empleados a través de una campaña de difusión (e-mail, material gráfico), en las capacitaciones (tanto presenciales como por E-learning) así como publicando un acceso a la misma a través de la intranet corporativa y en la página web institucional.



Nuestra Línea Ética funciona las 24 horas al día, todos los días del año (buzón de voz, e-mail y formulario web). Si se desea hablar con un profesional, este atiende el teléfono de lunes a viernes de 8:30 a.m. a 6:30 p.m. No es obligatorio que el denunciante se identifique cuando haga una denuncia, puede hacerla de manera anónima. El Código de Conducta expresamente prohíbe que se tomen represalias o amenazas en contra de una persona que presente una denuncia.

Todas las denuncias recibidas por el área de Cumplimiento son tratadas bajo total confidencialidad. Dependiendo de la falta, dicha área puede derivar el caso a otra área de Antamina. Si la denuncia está vinculada a:

1

Una violación a la política de Discriminación y Acoso se deriva a Recursos Humanos y Seguridad

2

Un incumplimiento de políticas Administrativas de la política de Libros y Registros de Antamina se deriva a Administración y Finanzas

3

Todos los temas vinculados a confidencialidad de la información, contribuciones políticas, corrupción, soborno o conflicto de interés inician una investigación liderada por el área de Cumplimiento

4

En el caso de aquellas investigaciones derivadas a otras áreas de Antamina, no se cerrarán en el Log hasta contar con evidencia de que se ha investigado el caso y se ha tomado una acción o decisión que permita cerrarlo

DENUNCIAS ATENDIDAS

Año	Denuncias recibidas	Denuncias investigadas y cerradas	Principales temas de las denuncias
2015	14	14	• Posibles casos de corrupción interna en procesos de licitación
2016	24	24	• Posible conflicto de interés
2017	25	25	• Posible incumplimiento de políticas o procedimientos internos

De la misma manera, dentro del espíritu preventivo de nuestra Compañía, hemos realizado un análisis de todas nuestras operaciones y hemos identificado 2 riesgos materiales relacionados a prácticas de ética e integridad: soborno y vinculación con grupos ilícitos.

En este sentido, y como parte del programa de Cumplimiento, todas nuestras donaciones deben ser previamente revisadas por el área de Cumplimiento con el objetivo de prevenir actos relacionados a corrupción vinculados a la entrega de contribuciones monetarias, bienes, o servicios a favor de terceros, en cumplimiento de la legislación peruana sobre la materia y de los estándares internacionales en materia anticorrupción vigentes.

GRI 205-1

La revisión incluye una verificación de la persona y entidad que recibirá la donación para poder evaluar el riesgo tanto de la donación como del receptor. Esta revisión incluye identificar si están involucradas entidades gubernamentales, personas expuestas políticamente (PEP), personas con problemas legales, entre otras.

Adicionalmente, se revisa lo que se va a donar a fin de determinar si se trata de un desembolso acorde a las políticas vigentes de apoyo y beneficio para las comunidades de nuestra área de influencia operativa. Este proceso incluye la aprobación del Especialista en Cumplimiento, del vicepresidente del área involucrada, del Vicepresidente de Administración y Finanzas, y del Vicepresidente Legal y de Cumplimiento.





3.1.2 LUCHA CONTRA LA CORRUPCIÓN

Todos los empleados, operadores y socios estratégicos reciben información sobre el programa de Cumplimiento. El área de Cumplimiento programa charlas una vez por año para las personas en las áreas y puestos que tienen mayor exposición al riesgo a fin de tratar estos temas con mayor detalle.

También incluimos, dentro de nuestro calendario de capacitación, una sesión presencial interanual específica para socios estratégicos que representan a Antamina ante terceros. Asimismo, todos los proveedores y socios estratégicos suscriben cláusulas éticas que los obligan a respetar el Código de Conducta, así como todas nuestras políticas y procedimientos éticos

En el año 2017, realizamos 19 sesiones presenciales de capacitación sobre el sistema anticorrupción. Estas sesiones contaron con la participación de 165 colaboradores del staff de Antamina. Las capacitaciones se realizaron en Lima, Huaraz, Huarmey y en el Campamento Minero en Yanacancha.

Programa de e-learning de lucha anticorrupción

Desde el mes de junio de 2015 implementamos una plataforma de E-learning sobre el tema, a la cual todos los colaboradores del staff deben ingresar para completar una prueba. En el año 2017, el 100% ingresó y aprobó el examen de manera satisfactoria dentro del plazo establecido.

GRI 205-2

	2015	2016	2017
Sesiones sobre el sistema Anticorrupción	61	33	19
Colaboradores que asistieron a las sesiones de capacitación	413	175	165

4



**NUESTROS GRUPOS
DE INTERÉS**

4 GRUPOS DE INTERÉS

Identificamos a nuestros grupos de interés a través de talleres previos a la elaboración de nuestro reporte. Para la comunicación con cada uno, hacemos uso de medios eficaces que buscan fortalecer relaciones de mutuo beneficio. La frecuencia de estas comunicaciones, en muchos de los casos, responde a la coyuntura de eventos tales como mesas de diálogo y desarrollo, asambleas comunales, reuniones, entre otros, los cuales, por su naturaleza, no tienen una periodicidad específica. **GRI 102-42**

Grupos de interés GRI 102-40	Medios de involucramiento GRI 102-43	Principales expectativas GRI 102-44
Accionistas	<ul style="list-style-type: none"> • Informes trimestrales y anuales • Comité Asesor 	<ul style="list-style-type: none"> • Mantener una excelente reputación en el mercado • Retorno razonable a su inversión
Comunidad	<ul style="list-style-type: none"> • Mesas de diálogo y desarrollo (fortalece la Institucionalidad) • Espacios de concertación • Comités ambientales • Monitoreos ambientales conjuntos • Asambleas comunales • Procesos de relacionamiento comunitario bajo el modelo multiactor. • Visitas guiadas a la Mina y PuertoPunta Lobitos. 	<ul style="list-style-type: none"> • Generación de empleo • Contribución a la economía local • Proyectos de desarrollo
Medio Ambiente	<ul style="list-style-type: none"> • Relacionamiento con grupos de interés. • Acceso a información ambiental. • Visitas técnicas a las operaciones. • Mecanismos de resolución de conflictos y de consulta con la participación de las autoridades nacionales. • Comités ambientales. • Monitoreos con participación de la comunidad. • Presentación de reportes de desempeño ambiental a autoridades locales y regionales. • Reportes de calidad ambiental al OEFA, DGAAM y ANA. 	<ul style="list-style-type: none"> • Cumplimiento ambiental. • Control de los potenciales impactos ambientales. • Reporte de Gases Efecto Invernadero (GEIs). • Comunicación de resultados

Grupos de interés GRI 102-40	Medios de involucramiento GRI 102-43	Principales expectativas GRI 102-44
Gobierno	<ul style="list-style-type: none"> • Mesas de diálogo y desarrollo. • Reuniones de coordinación y espacios de colaboración. 	<ul style="list-style-type: none"> • Cumplimiento de las normas nacionales • Enfoque adecuado del Canon minero.
Socios estratégicos	<ul style="list-style-type: none"> • Comité de Transportistas • Página Web • Reuniones mensuales del Comité MASSC (Medio Ambiente, Salud, Seguridad y Comunidades) • Programa “Proveedores de Excelencia” • Programa “Exportando Ancash” • Evaluación anual de desempeño • Reuniones mensuales del Comité de Socios Estratégicos 	<ul style="list-style-type: none"> • Desarrollo de las capacidades de los pequeños proveedores • Reconocimiento de buenas prácticas
Colaboradores	<ul style="list-style-type: none"> • Revista bimestral (sale cada dos meses) “Forjando Antamina” • Intranet • Página Web • Canal Digital (en lugar de periódicos murales) • Boletines digitales • Comunicados y avisos corporativos • Infografías • Historietas • Radio Yanacancha • Producción audiovisual 	<ul style="list-style-type: none"> • Reconocimiento al desempeño • Altos estándares de salud, seguridad y bienestar • Buen ambiente laboral

5



GESTIÓN
SOCIAL



5.1 GESTIÓN PARA EL DESARROLLO SOSTENIBLE

El desarrollo sostenible es uno de los pilares de nuestra propuesta de valor, convirtiéndose en uno de los objetivos estratégicos de la empresa:

Nuestro propósito

Lograr un excelente desempeño social que genere condiciones favorables para la participación del Estado, comunidades y sociedad civil a fin de mejorar la percepción del incremento del bienestar y calidad de vida de la población en nuestra zona de Influencia Estratégica y facilitar el desarrollo de nuestras operaciones presentes y futuras.

Nuestra misión para la gestión social orienta los esfuerzos de Antamina en la búsqueda de valor para todos los grupos de interés, especialmente para la sociedad. Así, en línea con nuestro objetivo de Desarrollo Sostenible, buscamos que nuestra interacción con otros actores clave para el desarrollo del ámbito de influencia de nuestras operaciones, sea desde un rol promotor bajo el modelo multiactor.

Nuestro modelo multiactor cambia sustancialmente la tradicional forma del relacionamiento bilateral y coloca como protagonista al desarrollo del territorio; impulsa el trabajo articulado y equipara el rol de todos los participantes en la búsqueda del desarrollo sostenible de las comunidades, además de fortalecer las capacidades del desarrollo para impulsar la competitividad de los territorios.

Así, nos convertimos en un actor más del desarrollo, y un aliado estratégico de los gobiernos subnacionales para movilizar recursos que permitan la ejecución de los proyectos estratégicos y prioritarios de los planes concertados de desarrollo de los territorios.

El enfoque multiactor requiere del diálogo y concertación entre los actores tanto locales, regionales y nacionales, en torno al desarrollo del territorio. Por este motivo, nuestra gestión social está organizada en Unidades de Gestión Territorial y en las cuales se ha promovido la instalación de espacios de desarrollo, entre ellas: las Mesas de Desarrollo en San Marcos, la Mesa de Turismo en Chavín, la Mesa de la provincia de Bolognesi, la Mesa del Distrito de Huallanca, la Mesa de Llata, la Mesa de la Mancomunidad Municipal del Valle de Fortaleza y del Santa y la Mesa de Catac.

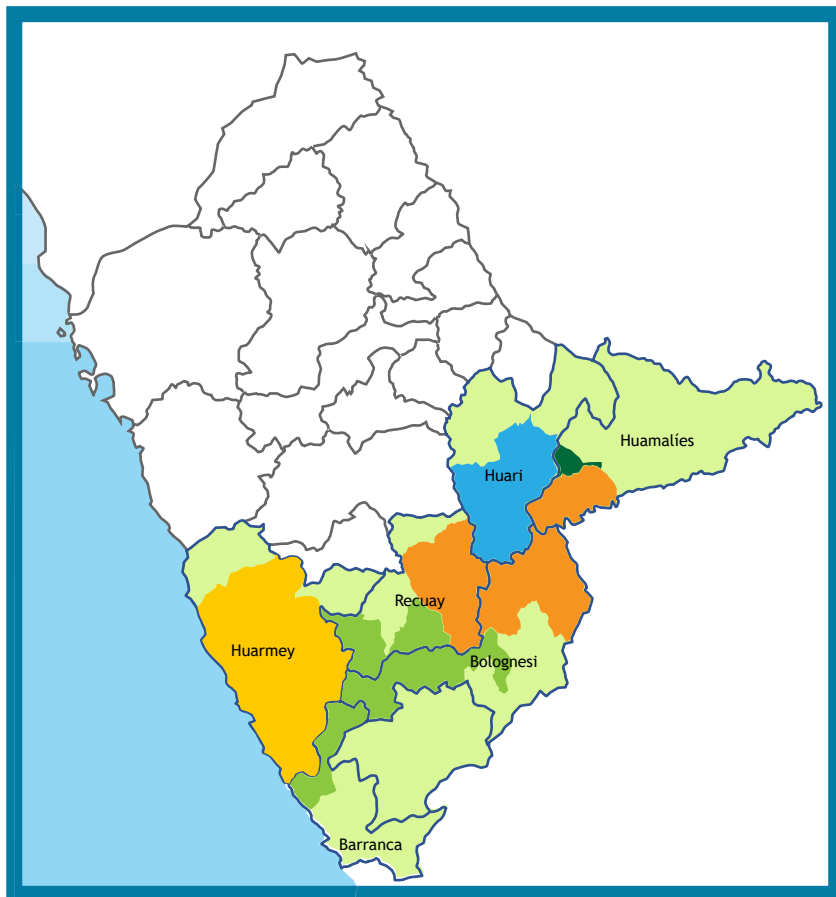
Estos espacios nos permiten la articulación de ideas y la concertación para establecer y fortalecer relaciones de respeto, transparencia y confianza con nuestros grupos de interés.



El enfoque multiactor de Antamina, coloca al centro el desarrollo del territorio, objetivo que involucra y articula la participación de actores locales, regionales y nacionales.

5.1.1 ÁMBITO DE LA INFLUENCIA OPERATIVA

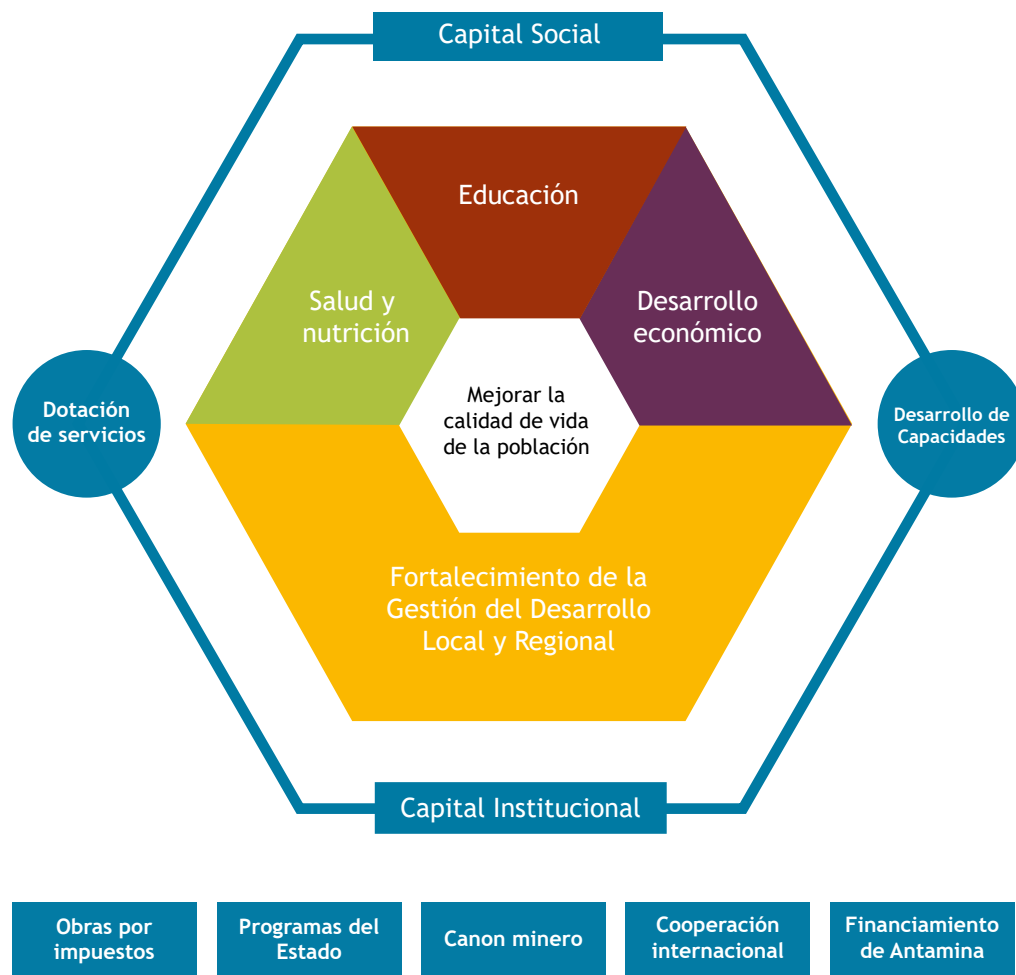
En Antamina hemos definido ser parte activa en la gestión del desarrollo de nuestra Área de Influencia Operativa (AIO), la cual abarca 6 provincias y 20 distritos, con una población de más de 115,000 habitantes.



GRI 413-1

Unidad de Gestión Territorial (UGT)	Provincia	Distrito
UGT Mina San Marcos	Huari - Ancash	San Marcos Chavín de Huántar Huachis San Pedro de Chaná
UGT Llata Puños	Huamalíes - Huánuco	Llata Puños
UGT Huallanca	Bolognesi	Huallanca Aquía Chiquián
UGT del Valle Fortaleza	Bolognesi	Cajacay Antonio Raimondi Colquioc Huallacayán
	Recuay	Cátac Pampas Chico Marca Llaclín Pararín
	Barranca - Lima	Paramonga (Zona Rural)
UGT Huarmey	Huarmey	Huarmey

5.1.2 INVERSIÓN PARA EL DESARROLLO



Nuestra estrategia de intervención busca fortalecer las capacidades de gestión del desarrollo local y la competitividad del territorio, impulsando proyectos y programas de manera concertada con actores públicos y privados en los ejes de Educación, Salud y Desarrollo Económico local, fortaleciendo el liderazgo de los gobiernos locales que institucionalizan los procesos de desarrollo.

Busca también construir institucionalidad en los territorios para sentar las bases de un proceso de desarrollo con una visión intersectorial y de carácter multianual en el que se complementan las intervenciones orientadas a la dotación de activos con el desarrollo de capacidades. Esta articulación facilita el empoderamiento de la población para conducir sus propios procesos de desarrollo, fortaleciendo de esta manera el capital social comunitario y por ende su percepción de bienestar.

Por otro lado, el enfoque multiactor, nos desafía a mejorar la capacidad propositiva de los territorios con el objetivo de movilizar recursos del Gobierno Nacional y de la cooperación internacional para financiar los proyectos priorizados en los planes de desarrollo local. Asimismo nos permite el uso de diversas modalidades de participación del sector privado en el financiamiento y ejecución de los proyectos, en el que destaca el mecanismo de Obras por Impuestos.

Durante el 2017 Antamina ha realizado una inversión social de S/61 millones en intervenciones de desarrollo, y se ha movilizado S/ 69 millones para ejecutar proyectos en riego, infraestructura educativa y carretera a través de los convenios de obras por impuestos, convenios para promover la innovación tecnológica con el Programa Nacional de Innovación Agraria (PNIA) y convenios con otras empresas privadas para mejorar la calidad educativa.

Eje Programático	Prioridad de inversión	Tipología	N°	Estatus	Distrito	Beneficiarios
Desarrollo económico	Proyecto de Desarrollo Productivo	Proyectos	22	En ejecución	Huarmey, Colquioc, Cajacay, Antonio Raimondi, Huallanca, Huayllacayán, Catac, San Pedro de Chaná, San Marcos	4,000 productores
		Apoyos	64	Concluidos	Antonio Raimondi, Pararin, Pampas Chico, Marca, Huayllapampa, Colquioc, Paramonga, Canis, Cajacay, San Marcos, Huallanca	4,100 productores
	Infraestructura Vial	Proyecto/Obra	1	1 en ejecución	Chavín, San Marcos, Huari	125,904 habitantes
		Estudios	2	2 en ejecución	San Marcos	--
	Infraestructura de Riego	Obras	5	4 concluidos 1 en ejecución	Cajacay y San Marcos	767 familias y 682.25 Ha
		Estudios	26	16 concluidos 10 en ejecución	San Marcos, Antonio Raimondi	3,284 familias y 2,686 Ha
		Apoyos	6	6 concluidos	Paramonga, Marca, Aquía y Antonio Raimondi	5,014 familias y 3,139 Ha
	Fomento del Turismo	Proyectos	2	En ejecución	Huarmey, Chavín de Huantar	--
		Apoyo	5	En ejecución	Provincia de Huarmey, Huarmey - Cuzcuz, Puerto Huarmey, San Marcos	30,756 población

Eje Programático	Prioridad de inversión	Tipología	N°	Estatus	Distrito	Beneficiarios
Educación	Becas de estudios superiores y cortos	Proyectos	9	9 en ejecución	Huallanca, Huarmey, Catac, San Marcos	97 jóvenes
	Infraestructura y Equipamiento Educativo	Proyectos	4	4 en ejecución	Catac, Pararin, Recuay, Huallanca	--
	Calidad Educativa	Proyectos	2	2 en ejecución	San Marcos, Chavín de Huantar, Huachis, San Pedro de Chana	1,763 estudiantes 59 docentes
		Estudios	1	1 en ejecución	San Marcos	2,745 estudiantes y 231 docentes

Eje Programático	Prioridad de inversión	Tipología	N°	Estatus	Distrito	Beneficiarios
Salud y nutrición	Mejora de la Capacidad Resolutiva de los EESS	Estudios	4	4 en ejecución	Huarmey, Huari, Lata, Chiquián	193,473 pobladores
	Infraestructura de Saneamiento	Proyectos/Obras	1	1 en ejecución 3 culminados	San Pedro de Chaná Huachis	562 habitantes
		Estudios	7	2 concluidos 5 en ejecución	Catac, San Marcos, Ponto, Pararin, Huarmey.	--
Fortalecimiento de la Gestión Local	Fortalecimiento de la gestión Local	Proyecto FOGEL	1	En ejecución	Todo el AIO, 20 gobiernos locales	20 gobiernos locales
		Estudios	1	Cerrado	San Marcos, Chavín, San Pedro de Chaná, Huachis, Huallanca	--



La inversión de Antamina y los recursos movilizados en el marco del modelo multiactor han permitido mejorar el acceso y la calidad de los servicios de salud y educación, mientras que en el eje de desarrollo económico han logrado mejorar la productividad y articulación al mercado.



- 97 jóvenes con becas para estudios universitarios y técnicos, que les permitirá generar capacidades para mejorar su nivel de empleabilidad en las localidades del AAHH Puerto Huarmey, AAHH 9 de Octubre, CC Santa Cruz de Pichiu, CC Ango Raju, Caserío de Juprog, CC de Ututupampa, CC de Llacuash, CC Catac, CC de Huaripampa y Canrash.



- 1,763 estudiantes y 59 docentes se benefician de proyectos de mejora de la calidad e innovación educativa en los distritos de San Marcos, Chavín de Huantar, Huachis y San Pedro de Chana.



- 58 jóvenes del distrito de Huallanca con oportunidades de acceder a estudios técnicos en el IST Senati en Huallanca, gracias a la gestión conjunta con la MD de Huallanca en la construcción e implementación de las carreras de Mecánica Automotriz, Mecánica de Mantenimiento, Operación de Maquinaria y Computación e Informática.



- 225 escolares reciben mejores servicios educativos a través del apoyo con materiales y equipos, así como materiales para la construcción de 5 comedores escolares en un esfuerzo conjunto con la comunidad educativa.





- 193,473 personas con acceso a infraestructura de salud con mejores capacidades resolutivas que es posible a través de la elaboración de estudios y/o posterior ejecución de mejoramiento de la infraestructura de los establecimientos de Salud: Hospital de Huarney, Hospital de Huari, Hospital de Llata y Centro de Salud Chiquián bajo el mecanismo de Obras por Impuestos.



- 350 hectáreas de riego mejoradas que benefician a 380 productores de la CC de Huambo, Huayllapampa, Yumpe y Marca. Así como 485 hectáreas y 437 familias que se beneficiarían al término del canal Tucu - Chiquián. Siendo 1,240 familias favorecidas con incremento de sus ingresos mensuales al haberse generado 31,890 jornales.



- 2 organizaciones de mujeres tejedoras incorporadas al mercado de la textilería de alta gama de exportación.



- 4,000 productores con capacidades fortalecidas que permitieron mejorar la productividad de las cadenas de: espárragos, palta, melocotón, lácteos, silvopastoril, ovino, vacuno, cuyes y textil; y se ha logrado la conformación de 8 asociaciones de productores que les permite articularse de manera competitiva con el mercado. Asimismo, se ha logrado contribuir a mejorar el ingreso neto por hectárea por campaña en productos como melocotón, palta y espárragos debido principalmente al trabajo del Programa Prodicom en la reducción de costos y articulación comercial, buscando mejorar la eficiencia de las áreas de cultivos.



- 10 proyectos PNIA ejecutados por organizaciones de productores y comunidades, Antamina como cofinancista, para el desarrollo de Investigación Adaptativa y Transferencia de tecnología en las cadenas productivas priorizadas en el territorio del corredor sur de Ancash.





5.1.2.1 Fortalecimiento de la Gestión Local (FOGEL)

Fogel es nuestra mayor iniciativa para fortalecer, a través de capacitación y asistencia técnica, a gobiernos locales, líderes de organizaciones sociales, comunidades e instituciones de los 20 distritos de nuestro ámbito de intervención, con el objetivo de mejorar la gestión pública y la participación comprometida de todos. Esta iniciativa ha hecho posible la creación de espacios de diálogo con agendas consensuadas y actividades coordinadas priorizando el desarrollo de cada localidad.

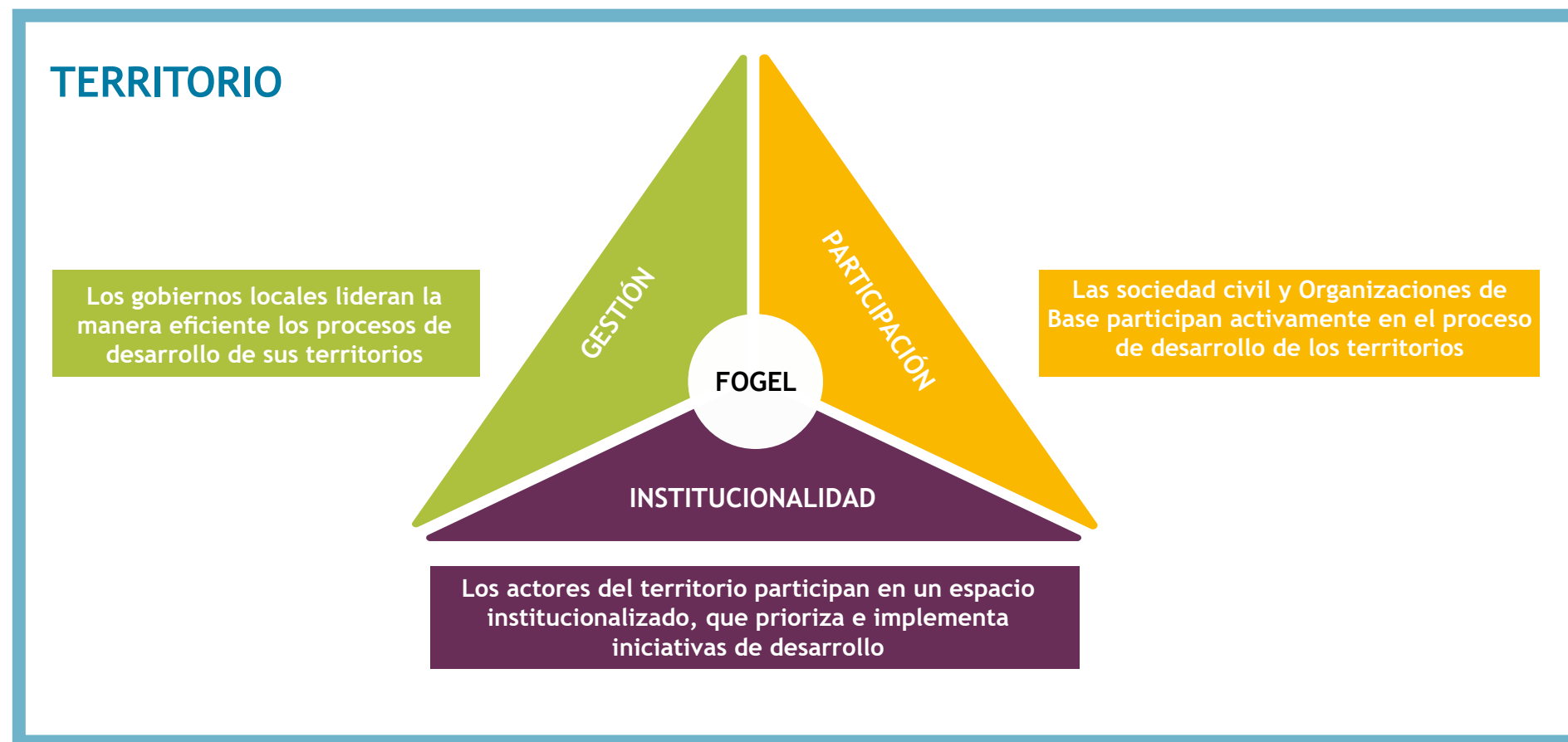
La experiencia del proyecto Fogel ha permitido que durante sus 2 años de intervención se promuevan 13 espacios de participación orientados al desarrollo. Anteriormente, estos espacios eran

principalmente mesas de negociaciones bilaterales generadas en situaciones de conflicto.

En la actualidad, participan municipios, organizaciones sociales e instituciones privadas y públicas con mejores herramientas de planificación, gestión y mayores capacidades de diálogo para coordinar e implementar proyectos y actividades concretas.

Fogel ha permitido mejorar la capacidad de inversión municipal con una cartera de proyectos de S/540 mil millones en 10 municipalidades con un apalancamiento de fondos de S/104.8 mil millones

Del mismo modo, hemos capacitado a más de 50 funcionarios de municipalidades distritales y provinciales de nuestra AIO —quienes participaron en el diplomado Gerencia para la Gestión de Inversiones—; a 158 organizaciones sociales de base y a 83 líderes de organizaciones sociales quienes ya cuentan con planes de gestión de corto y mediano plazo.



5.1.2.2 Obras por Impuestos

En el año 2017 comprometimos S/180 millones para proyectos bajo la modalidad de Obras por Impuestos (Oxi), de los cuales S/30.2 millones fueron ejecutados. Nuestra proyección para el año 2018 es alcanzar los S/361.6 millones comprometidos y ejecutar S/151.7 millones.

A continuación, mostramos los principales proyectos de Oxi culminados en el año 2017 y aquellos cuya ejecución fue iniciada en ese mismo periodo:

Proyectos Culminados	Inversión (En Soles)
Servicios de Salud en la Micro Red Palmira, Distrito de Independencia	11,231,738.50
Calles en el P.V.H.U. Zona N°2 y Zona Oeste, Distrito y Provincia de Huarmey	9,596,012.22
Calles en el P.V.H.U. Zona Centro y P.V.H.U. Zona Este, Distrito y Provincia Huarmey	8,413,775.79

Proyectos en Ejecución de Obra	Inversión (En Soles)
Carretera Cátac - Túnel Kahuish - Chavín de Huántar - San Marcos - Succha	98,937,004.44
Institución Educativa N° 86577 César Vallejo Mendoza, Cátac - Recuay - Ancash	23,492,180.34



Detalle de los Proyectos Culminados

1. Servicios de Salud en la Micro Red Palmira, Distrito de Independencia (Huaraz)

▫ Impacto en infraestructura generada:

Metas Físicas		
Descripción	Unidad	Cantidad
CS Palmira Nivel I-4		
Área remodelada	m2	379.46
Área construida	m2	2,106.39
Consultorios médicos	unidad	10.00
Camas	unidad	13.00
PS Paria		
Construcción de muro perimétrico	m	140.00
PS Curhuaz		
Construcción de muro perimétrico	m	100.20

El proyecto aumentó significativamente la capacidad y la calidad de servicio de la Micro Red Palmira, generando una mejora en la calidad de vida en la salud de la población beneficiada. Las largas colas fueron eliminadas, disminuyendo sustantivamente el tiempo de espera y eliminando los riesgos originados por estar en las calles a tempranas horas de la mañana.

- Beneficiarios del proyecto: 24,378 habitantes (según el perfil del proyecto).
- Número de atenciones mensuales: 2,603.
- Impacto en demanda: La demanda de atenciones se ha incrementado en un 400%.
- Impacto en mano de obra generada:

Mano de Obra	Número de Horas Hombre	Número de Jornales	Número de Colaboradores
Operador de equipo	1,143.74	142.97	1.00
Operador	39,376.36	4,922.05	33.00
Oficial	15,112.74	1,889.09	13.00
Peón	28,845.80	3,605.73	25.00
Capataz	4,165.38	520.67	4.00
Total	88,644.02	11,080.50	76.00

2. Calles en el P.V.H.U.* Zona N°2 y Zona Oeste, Distrito y Provincia de Huarmey

El proyecto reemplazó las calles y otras obras deterioradas por el tiempo. Esto mejoró la transitabilidad, lo que significa menores tiempos de viaje y abaratamiento de los fletes, también mejoró la seguridad al estar mejor señalizadas, y mejoró la salud de la población, debido a que el estado anterior de las calles emitía polvo.

▫ Beneficiarios del proyecto: 23,237 habitantes (según el perfil del proyecto).

▫ Impacto en mano de obra generada:

Mano de Obra	Número de Horas Hombre	Número de Jornales	Número de Colaboradores
Ayudante de topografía	3,643.27	455.41	7.00
Capataz	2,826.74	353.34	5.00
Oficial	11,575.60	1,446.95	20.00
Operador de equipo liviano	1,333.88	166.73	3.00
Operador	10,314.77	1,289.35	18.00
Peón	1,214.42	151.80	3.00
Topógrafo	4,672.71	584.09	8.00
Total	35,581.40	4,447.67	64.00

▫ Impacto en infraestructura generada:

Metas Físicas		
Descripción	Unidad	Cantidad
Carpeta asfáltica de 2"	m ²	48,591.00
Veredas de concreto	m ²	11,160.00
Sardineles de concreto	m	1,470.00

*Programa de Vivienda de Habitación Urbana



3. Calles en el P.V.H.U.* Zona Centro y P.V.H.U. Zona Este. Distrito y Provincia de Huarmey

El proyecto reemplazó las calles y otras obras deterioradas por el tiempo. Al igual que en el caso anterior, con este proyecto se mejoró la transitabilidad, la seguridad y la salud de los habitantes..

- Beneficiarios del proyecto: 23,226 habitantes (según el perfil del proyecto).
- Impacto en mano de obra generada:

Mano de Obra	Número de Horas Hombre	Número de Jornales	Número de Colaboradores
Ayudante de topografía	4,155.20	519.40	7.00
Capataz	3,223.93	402.99	6.00
Oficial	13,202.12	1,650.26	23.00
Operador de equipo liviano	1,521.30	190.16	3.00
Operador	11,764.12	1,470.51	20.00
Peón	1,385.07	173.13	3.00
Topógrafo	5,329.28	666.16	9.00
Total	40,581.01	5,072.63	71.00

- Impacto en infraestructura generada:

Metas Físicas		
Descripción	Unidad	Cantidad
Carpeta asfáltica de 2"	m ²	68,700
Veredas de concreto	m ²	13,225
Sardineles de concreto	m ²	7,655

*Programa de Vivienda de Habitación Urbana

4. Carretera Cátac - Túnel Kahuish - Chavín de Huántar - San Marcos - Succha

- Beneficiarios del proyecto: Población de Distritos Chavín de Huántar, Huántar, Ticapampa, Cátac y San Marcos (33,335 habitantes).
- Beneficiarios del proyecto: 81,101 habitantes (factibilidad).
- Impacto en mano de obra generada:

Mano de Obra	Número de Horas Hombre	Número de Jornales	Número de Colaboradores
Operario	29,503.72	3,687.96	26.00
Oficial	37,383.28	4,672.91	33.00
Peón	131,773.10	16,471.64	112.00
Operador de equipo liviano	10,077.61	1,259.70	10.00
Operador equipo pesado	34,022.94	4,252.87	30.00
Ayudante de nivelador	533.34	66.67	2.00
Nivelador	266.67	33.33	2.00
Operador electromecánico	903.98	113.00	2.00
Total	35,581.40	30,558.08	217.00

- Impacto en infraestructura generada:

Metas Físicas			
	TRAMO I	TRAMO II	TRAMO III
	34.96km	40.20km	9.80km
Pavimento	Mortero Asfáltico Slurry Seal (e = 1.00cm)	Reciclado y Estabilizado de Base Granular (e = 0.15m)	Reciclado y Estabilizado de base granular (e = 0.15m)
		Mortero Asfáltico Cape Seal (e = 1.90cm)	Mortero Asfáltico Cape Seal (e = 1.90cm)
Señalización y seguridad vial	Señalización horizontal	Señalización horizontal	Señalización horizontal
		Señalización vertical	Señalización vertical
		Reductores de velocidad tipo resalto	Reductores de velocidad tipo resalto
Actividad	Mantenimiento	Mantenimiento	Mantenimiento

5.1.2.3 Reconocimientos a la Gestión Social



Aliados por la educación

En diciembre, el Ministerio de Educación otorgó la distinción “Aliados por la Educación 2017” a Antamina. Recibimos este reconocimiento junto a otras 51 organizaciones privadas que impulsan proyectos alineados con las políticas educativas públicas en beneficio de miles de estudiantes del país.

En nuestro caso, el reconocimiento fue en la Categoría Cooperación Sostenible, la cual reconoce el trabajo desarrollado de acciones de mediano y largo, que contribuyen con la calidad educativa e incidan en al menos una de las políticas priorizadas: aprendizaje,

docencia, modernización o infraestructura.

El reconocimiento se debe a nuestro trabajo para la mejora de la infraestructura y equipamiento educativo a través de obras por impuestos, la mejora de los aprendizajes educativos a través de los proyectos: Laboratorio de Innovación Educativa y Efecto Ancash (Enseña Perú), así como el programa de acceso a estudios superiores.

Premio anual “Gestión por resultados en el desarrollo”



En octubre, el programa “Fortalecimiento de la Gestión Local” - FOGEL fue galardonado en la Tercera Edición del Premio Anual “Gestión por Resultados en el Desarrollo”, en la categoría Gobiernos Subnacionales. Este premio es organizado por la Comunidad de Profesionales y Expertos en Latinoamérica y el Caribe en Gestión para Resultados - CoPLAC-GpRD, el cual forma parte de las actividades del Banco Interamericano de Desarrollo (IDB).

El proyecto FOGEL, que es ejecutado por el Instituto de Investigación y Capacitación Municipal PROMCAD-INICAM, se alzó con el primer lugar en la terna donde participaron proyectos de Chile, Brasil, México y Perú. La premiación se dio en el marco del X Seminario Internacional de la Red de Gestión para Resultados de Gobiernos Subnacionales de América Latina y el Caribe, organizado por el gobierno de la ciudad de Buenos Aires y la Red de Gobiernos Subnacionales.

5.1.3 Atención de reclamos

Nuestra área de Gestión Social tiene a su cargo el Procedimiento de Atención de Reclamos. Este sistema está enfocado en fortalecer la confianza entre los actores locales y nosotros, y atiende los reclamos de los grupos de interés que tengan relación directa o indirecta con nuestra Compañía. A través de este proceso recibimos cualquier manifestación escrita u oral por la cual el reclamante considera que se le ha causado algún tipo de perjuicio, derivado de la ejecución de nuestras actividades, de actos de nuestros colaboradores o de nuestros socios estratégicos. En este sentido, el concepto de “reclamo” incluye como sinónimos otros términos, tales como “queja” o “disputa”.

Cuando estas manifestaciones de malestar son registradas en nuestro proceso ya son consideradas como reclamos pues generan una expectativa en el reclamante, quien considera que el caso amerita una compensación, un esclarecimiento, una advertencia o enmienda por nuestra parte, debido a la situación que ha motivado el referido reclamo.

La atención a estos reclamos requiere la participación de diferentes áreas de la Compañía, tales como Medio Ambiente, Legal y Cumplimiento, Gestión Social, Operaciones y Comunicación, entre otras.



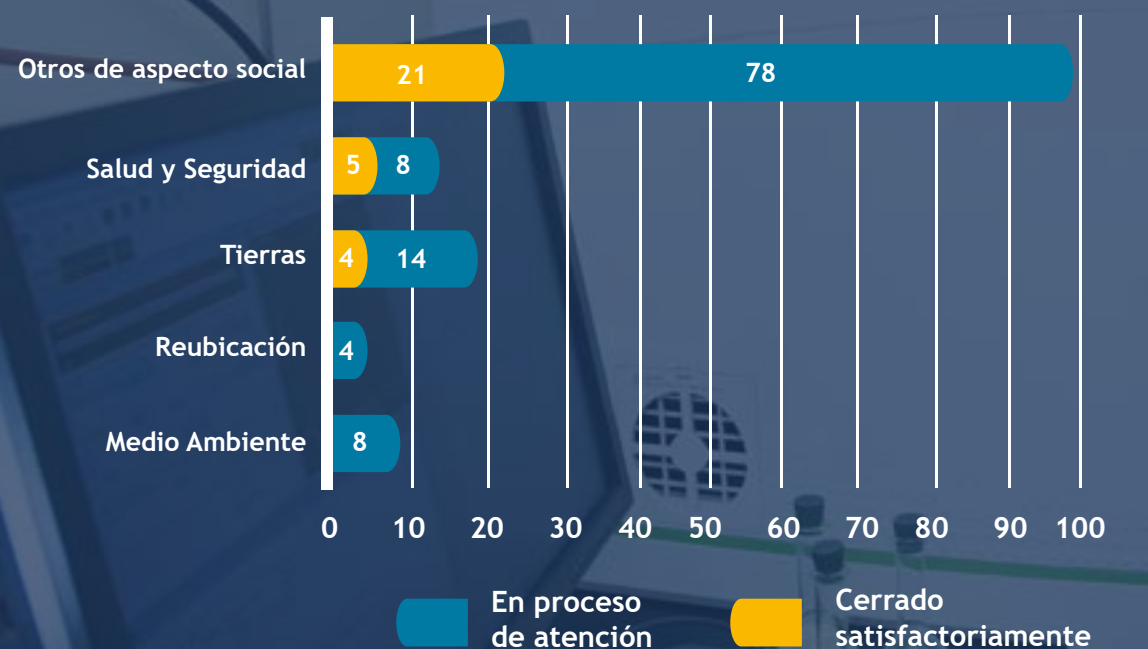
Categoría del reclamo

Durante el año 2017, registramos un total de 142 reclamos, de los cuales 112 fueron cerrados y 30 están en proceso de atención.


La categoría “Otros de aspecto social” comprende principalmente reclamos asociados a oportunidades de empleo y de prestación de servicios, entre otros.

MM6

MM7



5.1.4 Nuestros socios estratégicos



Todo proveedor que trabaja habitualmente con nosotros es considerado nuestro socio estratégico. Este es el tipo de relación que queremos alcanzar con cada uno de ellos para el beneficio de ambas partes. Es “socio”, porque el concepto involucra asumir en conjunto y a la par el reto del abastecimiento de los bienes y servicios que requerimos en Antamina; y es “estratégico” porque la gestión y los resultados de nuestros proveedores son factores clave para obtener nuestras metas y ayudar al logro de nuestros objetivos.

Este relacionamiento tiene sus pilares en i) la evaluación y reconocimiento a proveedores, ii) el alineamiento estratégico a través del Plan de Transportistas; y iii) el desarrollo de proveedores a través del programa Exportando Ancash. Este programa promueve el desarrollo de proveedores ancashinos de diversos rubros, estableciendo una ruta para alcanzar la competitividad e inserción al mercado local, nacional e internacional.

El área de Logística es responsable de la gestión de nuestra cadena de suministro. Esto incluye el planeamiento, implementación, compra, control del flujo, almacenamiento oportuno y eficiente de los insumos, productos y servicios desde los proveedores hasta Mina o el Puerto Punta Lobitos con el fin de asegurar la continuidad de nuestras operaciones.

Con ese objetivo, mantenemos en Mina y Puerto Punta Lobitos (Huarmey) un inventario de insumos y productos críticos, así como de productos de alta rotación. La gestión del reaprovisionamiento de estos productos de inventario se realiza mayoritariamente a través de Contratos de Suministro y Acuerdos de Precios Anuales. Adicionalmente a los productos de inventario, la operación genera otros pedidos de compra de bienes o servicios, que son atendidos a través de órdenes de compra, órdenes de servicio o contratos de servicio.

Actualmente, contamos con 4,810 proveedores registrados, de los cuales 1,185 tuvieron relacionamiento comercial con nosotros en 2017 por un valor de US\$971.54 millones. De ellos, 139 provienen de Ancash y alcanzan un valor de transacciones de US\$33.23 millones.

De otro lado, nuestras compras de importación, en el año 2017, alcanzaron los US\$88.76 millones y fueron atendidas por 114 proveedores. El 51% de estas provinieron de Estados Unidos, el 15% de Chile, el 12% de Canadá, y el saldo de otros 12 países.

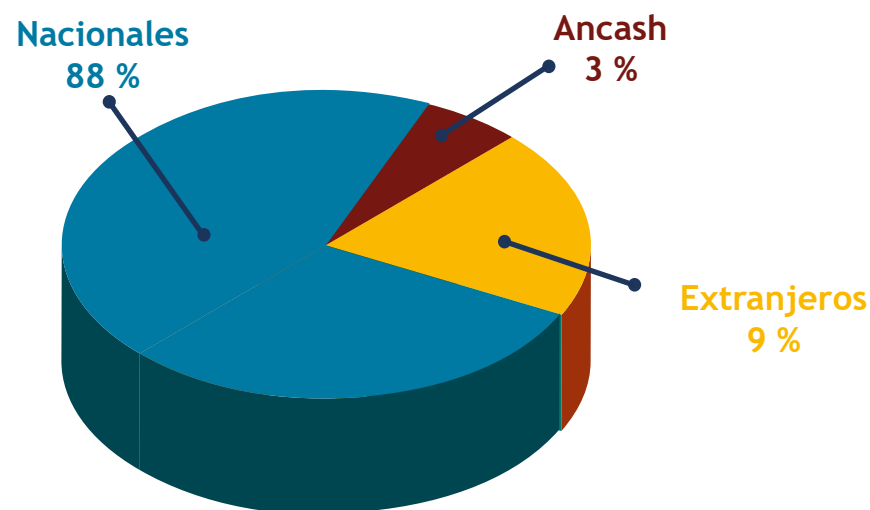
Para la importación de productos, contamos con agentes de carga internacionales, los cuales recogen los productos de nuestros proveedores a nivel mundial, los consolidan en sus almacenes en el exterior y, luego, los transportan al Perú por vía marítima, terrestre o aérea. Ya en el Perú, contamos con agentes de aduana que se encargan de la nacionalización de la carga. Los productos nacionalizados son consolidados en nuestro Almacén en Tránsito en el Callao, donde se unen a la carga que entregan allí los

proveedores nacionales. Nuestros operadores logísticos la transportan hacia Mina o a Puerto Punta Lobitos. No obstante, algunos equipos o productos de gran volumen de consumo son entregados directamente en Mina, a través de transportistas contratados por nuestros proveedores, que cumplen con nuestros requisitos de transporte seguro y que forman parte de nuestro Plan de Transportistas.

En el periodo 2017, los transportistas realizaron 46,595 viajes, de los cuales 35,320 fueron viajes de carga. Recorrieron en total 17,533,048.25km sin reportar accidentes.

GRI 102-9

Compras según procedencia en 2017



Comité de Empresas de Transporte y Proveedores

Tenemos una gran demanda de servicios de transporte y, debido a su naturaleza, el desarrollo del transporte está expuesto a diferentes riesgos que pueden impactar sobre la vida humana, el medio ambiente y las relaciones con las comunidades, impactando a su vez en las operaciones.

Por ello, para minimizar la ocurrencia de incidentes en ruta y asegurar el cumplimiento de nuestros objetivos como Compañía, diseñamos un plan estratégico para las empresas de transporte y proveedores, con el objetivo de hacer de la ruta hacia Antamina la más segura del Perú.

Para implementar esta estrategia, creamos el Comité de Empresas de Transporte y Proveedores, el cual sesiona mensualmente desde 2004 y nos reúne con las empresas de transporte –tanto de carga como de personal– y a los proveedores que contratan a estas empresas.

Esta iniciativa permite que los representantes de nuestras áreas de Logística, Salud y Seguridad y Servicios de Emergencia, junto con los representantes de los proveedores y transportistas, trabajen en equipo en la implementación del plan estratégico. Este está alineado con nuestros objetivos estratégicos y

comprende 6 frentes de trabajo: Desarrollo de Empresas, Salud, Seguridad Industrial, Servicios de Emergencia, Medio Ambiente y Desarrollo Sostenible.

Cada frente cuenta con un grupo de trabajo que es responsable de la implementación de iniciativas para el cumplimiento de los objetivos correspondientes. Estos grupos están conformados por las propias empresas, cuentan con un asesor de Antamina y mensualmente informan del avance en el cumplimiento de sus objetivos.

La implementación de la estrategia a través del Comité ha permitido que los transportistas y proveedores, que en otro entorno competirían entre sí, colaboren y compartan su experiencia a través de los grupos de trabajo, brindando un servicio con calidad y seguridad a nuestra Compañía y mejorando continuamente sus prácticas empresariales.

Al final de cada año, el mencionado Comité reconoce a las empresas con un mejor desempeño en las categorías Empresa más Segura, Empresa con Excelente Desempeño, Mejor Conductor, Supervisores Escolta, Cargador Descargador, Concurso de Dibujo y Pintura –para los hijos y esposas de los colaboradores– y Buenas Prácticas en la Gestión del Transporte.



5.2.1 Evaluación de los socios estratégicos

Nuestros modelos contractuales estándar, incorporan cláusulas sobre el comportamiento ético en los negocios, el cumplimiento de la ley y de nuestras políticas. Tales cláusulas comprometen a la empresa contratista al cumplimiento de nuestro Código de Conducta, de nuestras políticas y de la ley. Adicionalmente, contamos con un mecanismo formal de denuncias ante eventos de violación de nuestro Código de Conducta, el cual permite hacer denuncias por escrito, vía correo electrónico o telefónicamente a líneas exclusivamente habilitadas para tal fin. Las denuncias son luego procesadas por nuestra área de Cumplimiento, tomándose las medidas que sean necesarias hasta su completa atención. Cabe indicar que, en la medida en que Antamina celebra contratos que cumplen la normatividad y leyes vigentes, las probabilidades de vulneración de algún derecho humano y laboral son mínimas.

De otro lado, el libre derecho de asociación se encuentra asegurado por nuestros mecanismos de contratación de proveedores y subcontratistas. Tanto en los centros de operaciones como en el ámbito de las actividades de las empresas proveedoras, la libertad de asociación no resulta amenazada.

GRI 407-1

Contamos con un programa anual de auditorías administrativas para nuestros contratistas, el cual está diseñado para verificar el cumplimiento de las obligaciones de índole laboral, social y previsional, así como ciertas obligaciones de salud y seguridad en el trabajo con el objeto de que las empresas puedan mejorar periódicamente sus prácticas de





gestión. Nuestra Compañía se asegura formalmente de que menores de edad no sean contratados para laborar en alguno de los centros de operaciones. En este sentido, no se ha identificado ni un riesgo significativo ni uno menor de casos de explotación infantil.

Asimismo, Antamina cuenta con una herramienta denominada Plan de Manejo Ambiental Operativo, que sirve para la identificación de aspectos y controles ambientales a implementar en cada actividad. El cumplimiento de lo plasmado en este documento es realizado en inspecciones periódicas.

Adicionalmente, debido a las prácticas de control de acceso a los centros de operaciones, resulta improbable que menores de edad ingresen a las áreas de operaciones para realizar algún trabajo. Las normas vigentes exigen exámenes médicos ocupacionales y de ascenso a grandes altitudes, así como inducciones generales y específicas para el trabajo, con lo que se constituyen filtros naturales en el proceso de ingreso de personal nuestro, de los contratistas o de los subcontratistas a nuestras áreas de operaciones.

A partir de junio 2016, se implementó el sistema 2Personnel para el control de accesos a las áreas operativas, el cual es alimentado directamente por los Centros Médicos y Centros de Inducción autorizados, así como por un corredor de seguros autorizado que valida los seguros complementarios de trabajo de riego (SCTR) o pólizas de accidentes personales. A través de este sistema, y con el filtro primario del número de DNI, Pasaporte o Carné de Extranjería para el caso de extranjeros, verificamos los datos personales y validamos el cumplimiento de los requisitos de ingreso.

GRI 408-1

GRI 412-1

GRI 414-2

5.3 Nuestro equipo

Para nuestra Compañía es de suma importancia la formación, capacitación y cuidado de nuestro activo más valioso: los colaboradores.

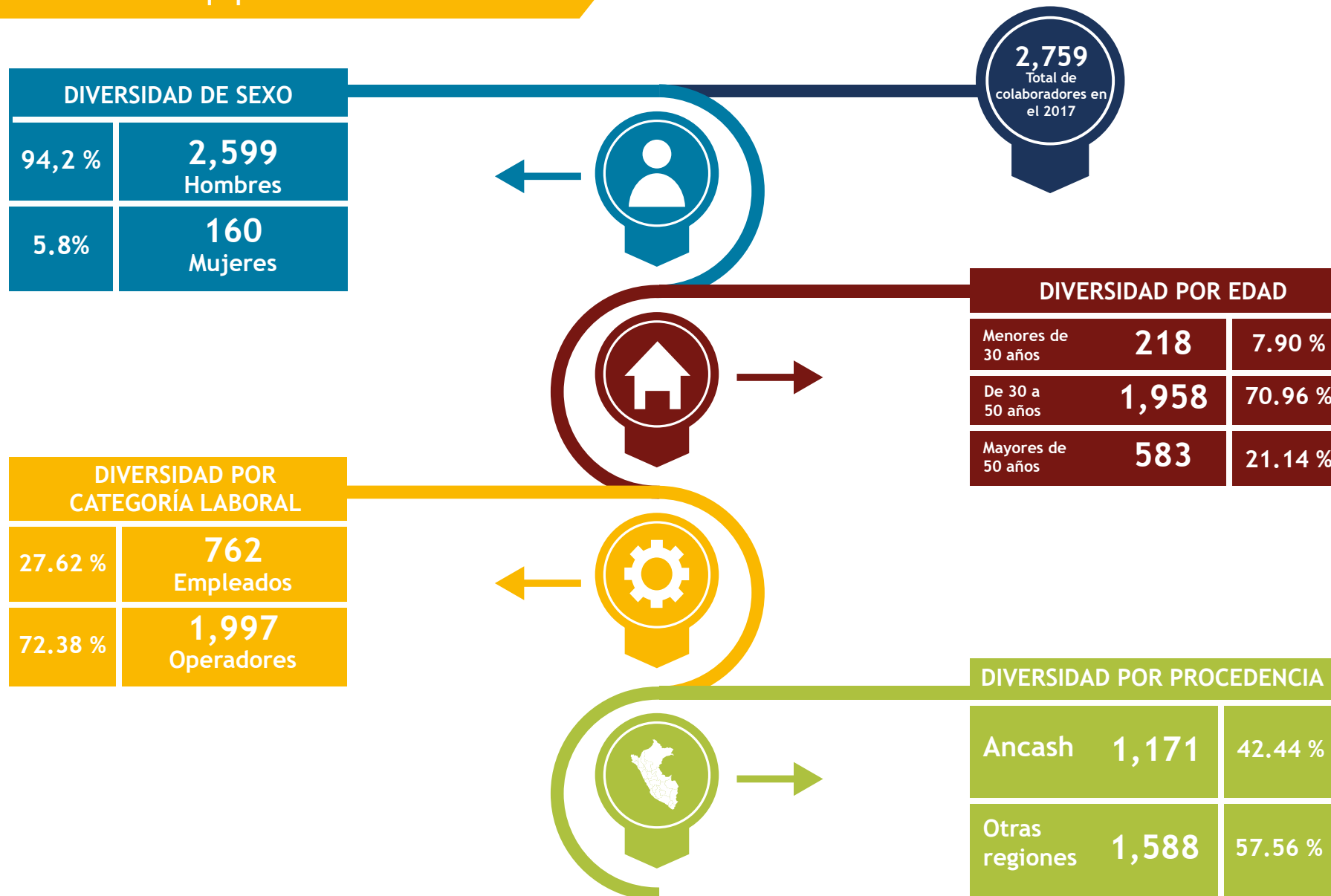
Más allá de la producción y comercialización de concentrados de mineral, la mayor ventaja competitiva de nuestra Compañía reside en nuestro capital humano. Los colaboradores son quienes forjan nuestro liderazgo y solidez. Por tanto, el esfuerzo de

cada uno es retribuido con óptimas condiciones laborales, buen clima de trabajo y el estímulo de su desarrollo integral, tanto profesional como personal.

Contamos con 2,759 colaboradores directos (762 empleados y 1,997 operarios), además de aproximadamente 3,329 socios estratégicos que se desempeñan en sus distintas áreas operativas y en una amplia zona de influencia.



Diversidad del equipo de Antamina en cifras



En los anexos puede revisarse el detalle de las cifras de diversidad del personal.

GRI 102-8

GRI 405-1

Contrataciones y ceses

Año	Edad	Nuevas contrataciones				% Total
		Hombre		Mujer		
		N°	%	N°	%	
2017	Menores de 30 años	36	43.90%	3	3.66%	47.56%
	De 30-50	31	37.80%	9	10.98%	48.78%
	Mayores de 50	3	3.66%	-	-	3.66%
	TOTAL GENERAL	70	85.37%	12	14.63%	100.00%

% (Hombre/Mujer): valor respecto al universo del género en planilla. % Total: valor respecto a la planilla de Antamina. Por lugar de referencia.

Contrataciones por Región	2017	
	N°	%
Ancash	31	37.80%
Lima	27	32.93%
Otras regiones	22	26.83%
Extranjero	2	2.44%
TOTAL	82	100.00%

Año	Edad	Ceses por género				% Total
		Hombre		Mujer		
		N°	%	N°	%	
2017	Menores de 30 años	4	11.11%	1	2.78%	13.89%
	De 30-50	20	55.56%	4	11.11%	66.67%
	Mayores de 50	7	19.44%	-	-	19.44%
	TOTAL GENERAL	31	86.11%	5	13.89%	100.00%

Contrataciones por Región	2017	
	N°	%
Ancash	5	13.89%
Lima	23	63.89%
Otras regiones	8	22.22%
Extranjero	-	-
TOTAL	36	100.00%

Hombre/Mujer): valor respecto al universo del género en planilla. % Total: valor respecto a la planilla de Antamina. No se incluye rotación por Término de Contrato. Por lugar de referencia.

Motivo de Cese	2017	
	N°	%
Fallecimiento	2	5.56%
Mutuo Disenso	4	11.11%
Periodo de Prueba	2	5.56%
Renuncia voluntaria	26	72.22%
Despido justificado	2	5.56%
TOTAL	36	100.00%

5.3.1. Beneficios sociales



En Antamina, no contamos con colaboradores contratados a media jornada. Además, todos aquellos que son contratados a Plazo Fijo tienen los mismos beneficios que los trabajadores contratados a Plazo Indeterminado. Con ello, sólo existen algunas diferencias entre los beneficios que Antamina ofrece a los trabajadores calificados como Operadores y los colaboradores calificados como Empleados.

Asimismo, en caso ocurra un siniestro laboral, la póliza de SCTR cubre al 100% la atención del trabajador hasta su recuperación.

Recibe, de igual forma, soporte social de nuestra Área de Recursos Humanos, en particular de Bienestar Social, a través de visitas mientras se encuentre hospitalizado o en su domicilio para asesorarlo en las gestiones propias del descanso. Además, se programan una serie de visitas médicas por parte de médicos especializados de nuestra compañía para facilitar su recuperación. También se ofrece apoyo a la familia del trabajador que no reside en Lima, a quienes se les otorga facilidad de alojamiento, alimentación y traslados para que acompañen al trabajador hospitalizado.

Beneficios de Ley	Beneficios Adicionales	
	Para Operadores, Empleados y Staff	Solo para Operadores
<ul style="list-style-type: none"> • Seguro Atención Médica (capa compleja y simple) en EPS. • Seguro Atención Médica (capa compleja no cubierta por EPS) en EsSalud. • Prestaciones económicas - EsSalud. <ul style="list-style-type: none"> o Maternidad. o Lactancia. o Sepelio. o Incapacidad Temporal para el Trabajo. • Seguro Atención Médica por Desempleo (latencia) - EsSalud. • Seguro SCTR Salud. • Seguro SCTR Pensiones. • Seguro Vida Ley a partir del cuarto año de labores. • Gratificación de Fiestas Patrias (una remuneración). • Gratificación de Navidad (una remuneración). • Compensación por tiempo de servicio (CTS). • Uso de Lactario en Lima, PPL y Mina. 	<ul style="list-style-type: none"> • Plan de Salud EPS para titular y dependientes hasta 28 años y 11 meses inclusive. • Seguro Vida Ley y Vida Grupo, adicionales a los requisitos legales y vigentes desde el primer día de labores. • Seguro Oncológico como parte de póliza EPS. • Becas de Estudios Superiores para hijos de Trabajadores. • Seguro de Accidentes Mas Vida - ESSALUD, cubierto por la empresa. • Bono de Educación. • Bono de productividad trimestral. • Reconocimiento por Asistencia Perfecta. • Reconocimiento por Alto desempeño. • Pago por trabajo en días descanso a sobre tasa de 2.25%. • Préstamo Especial de hasta 4 remuneraciones en casos de urgencia. • Subsidio a familiares de trabajadores que han sufrido un accidente o emergencia para gastos de alojamiento, alimentación y traslados. • Prioridad a familiares de trabajadores para cubrir vacantes de prácticas profesionales. • Prioridad a familiares de trabajadores para cubrir vacantes al cese del trabajador por jubilación, fallecimiento e incapacidad permanente. • Permiso con pago de 3 días más el término de la distancia en casos de intervención quirúrgica imprevista y de severidad del cónyuge o conviviente, padres o hijos. • Permiso con pago de 30 días para madres gestantes en compensación a hora diaria de lactancia. • Traslado desde mina o PPL hacia Lima o Huaraz al trabajador que debe atender una emergencia familiar. 	<ul style="list-style-type: none"> • Bonificaciones adicionales según condiciones especiales de trabajo (Trabajo de Riesgo, Trabajo nocturno, Trabajo en altura, Lonchera Diurna, lonchera Fría, Reemplazo en cargo superior, Día del Trabajo, Día del Minero.) • Asignaciones por Vivienda y Tiempo de servicios.





5.3.2 Igualdad de retribuciones

En Antamina no hacemos distinciones al momento de fijar remuneraciones entre varones y mujeres. Lo que determina estas es la valoración del cargo y el estudio del mercado salarial.

Para el personal de la categoría Empleados, tomamos como referencia un conjunto de datos sobre información salarial del mercado dentro de las empresas del sector minero. Sobre estos datos, elaboramos las bandas salariales de cada categoría de colaborador. Asimismo, para el personal Operador, fijamos los incrementos salariales por convenio colectivo, siendo único el sueldo por cada nivel o categoría en operadores.

Por lo general, una persona que ingresa a la compañía será ubicada en el primer tercio de su rango salarial. Luego, tras un buen desempeño y años de servicio en la compañía, el colaborador podrá moverse hacia el tercio superior del rango. Cabe mencionar que una característica de nuestro sector es que el personal es mayoritariamente hombre, sobre todo en las áreas operativas. Asimismo, la baja presencia de mujeres en las categorías laborales superiores explica la diferencia en el salario base.

Categoría de Colaborador	Salario Base de Mujeres, en relación con el de los hombres, por categoría laboral en 2017
Empleados	0.86
Operadores	1.00

GRI 405-2

5.3.3 Relaciones industriales

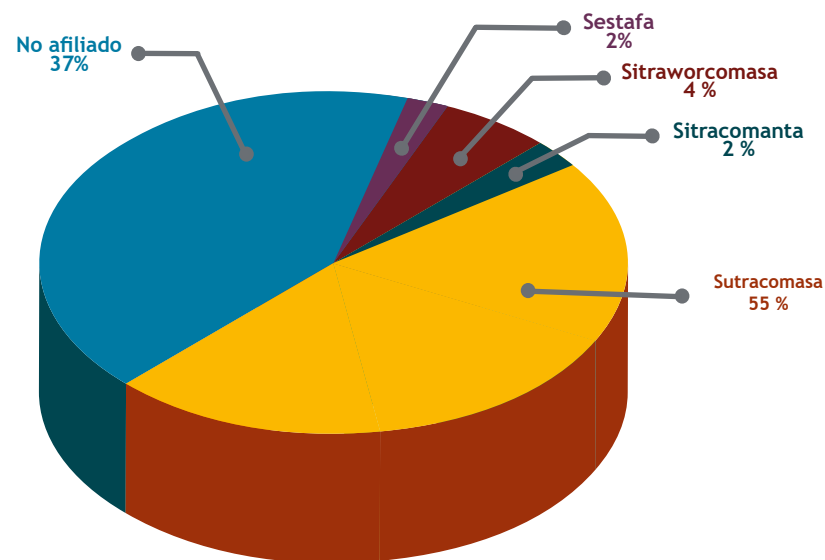
A través de la gerencia de Relaciones Laborales, mantenemos comunicación abierta y permanente con los trabajadores y sus representantes sindicales, en armonía con los principios de gestión colectiva laboral y en cumplimiento con la normatividad vigente. Para mantener esa estrecha comunicación, realizamos reuniones mensuales o bimensuales con los representantes de los Sindicatos de Trabajadores, en las cuales abordamos temas relacionados al bienestar social, salud, alimentación, alojamiento, transporte, etc., y tomamos acuerdos que elevan la calidad de vida de nuestros colaboradores.

Desde el inicio de las operaciones, nos hemos esmerado por mantener e impulsar las buenas prácticas laborales. Para ello, privilegiamos la comunicación y el diálogo permanente como un valor. Es así como, desde la creación del primer sindicato en el 2003 (SUTRACOMASA), hemos suscrito con dicha organización cinco convenios colectivos por 3 años cada uno, en trato directo y sin paralizaciones o huelgas.

Al cierre del año 2017, tenemos registrados cuatro sindicatos: SUTRACOMASA, SESTAF, SITRAWORCOMASA y SITRACOMANTA, que representan el 55.10%, 2.20%, 4.07% y 1.33% respectivamente del total de trabajadores de la empresa, 37.30% de los trabajadores no están afiliados a ningún sindicato.

El convenio colectivo suscrito con el SUTRACOMASA cubre a todos los trabajadores del ámbito de la negociación colectiva, pues se trata del sindicato con mayor representación en el ámbito de negociación. Este convenio tiene vigencia en el período comprendido desde el 1 agosto de 2015 hasta el 31 de julio de 2018.

GRI 102-41





5.3.4 Capacitación y desarrollo

En el año 2017 hemos reforzado el entrenamiento principalmente en dos frentes: Técnico y conductual; en el primero, hemos centrado los esfuerzos de entrenamiento en las necesidades identificadas en las áreas respecto al cumplimiento de sus metas; en el segundo, hemos completado la tercera ronda del Programa Todos Somos Antamina para la Gerencia de Mina, y a la vez realizado el primer taller para la Gerencia de Concentradora.

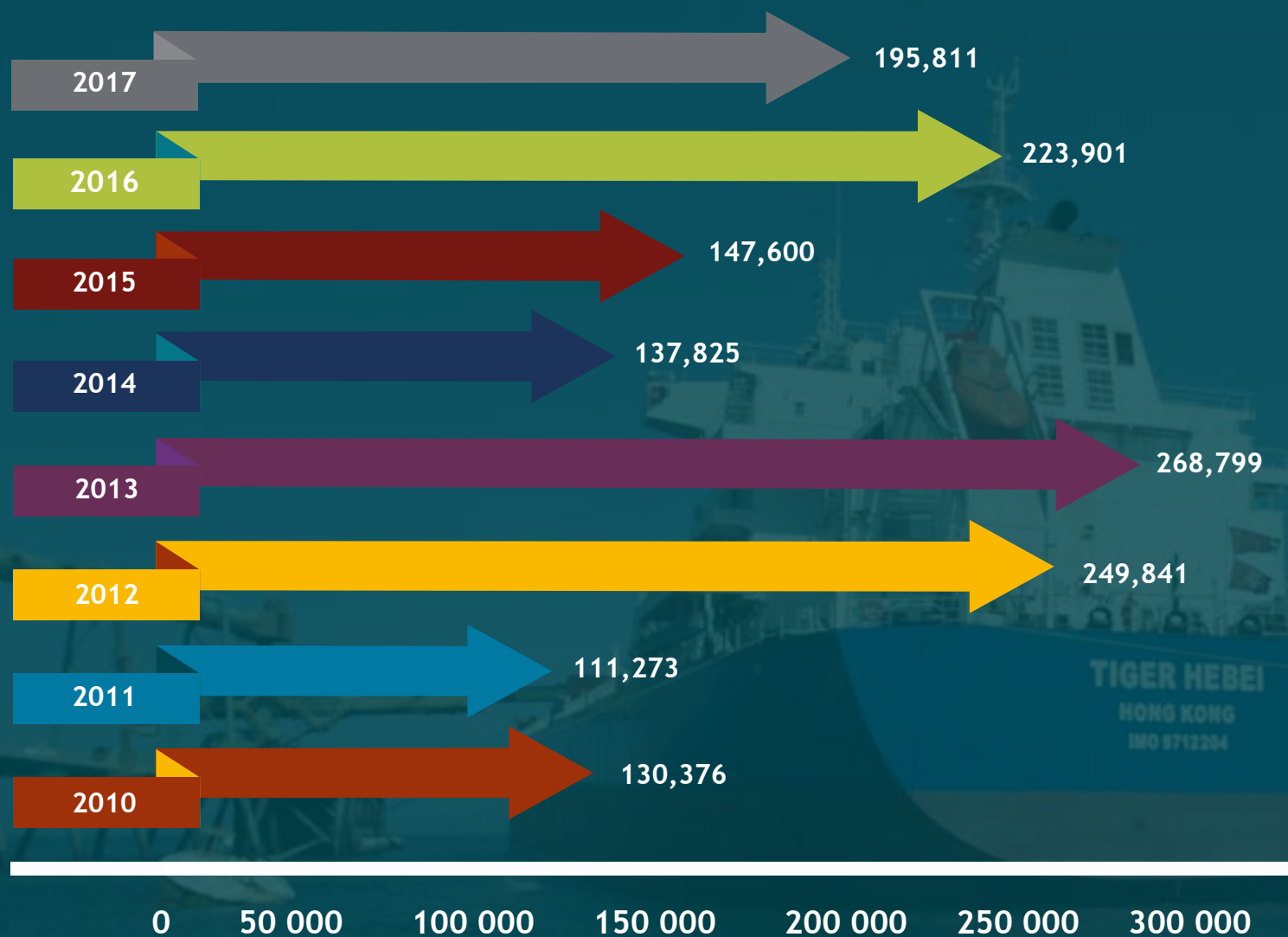
Hemos reforzado las alianzas con los proveedores y Socios Estratégicos buscando optimizar los costos de entrenamiento (especialmente en las áreas de operaciones: Mina, Concentradora y Mantenimiento), con ello, logramos programar entrenamientos dirigidos al desarrollo de habilidades específicas en Mantenimiento (llantas, motores por ejemplo), Mina (voladura), entre otros procesos.

Registramos 195,811 horas de entrenamiento en este período. De este total, 85,025 corresponden a horas del programa DS 024 de Salud y Seguridad Industrial (43%) y 7,020 horas a talleres Todos Somos Antamina (4%). El monto invertido durante el 2017 en Entrenamiento llegó a un total de USD\$ 2,350,995.

Hemos reforzado el sistema formal, a través de una actualización de nuestra documentación de gestión (Estándar y procedimientos) y mejorando nuestros controles en la asistencia a los entrenamientos. Vemos una mejora en los ratios de asistencia, en general a los cursos.

Hemos implantado mejoras en la plataforma online EduAntamina, a través de cursos para la Supervisión y, hacia el final del año, del DS 024.

A continuación, se muestra el gráfico con el histórico de horas de entrenamiento realizadas desde el 2010:



Todos Somos Antamina



En 2017 continuamos con este importante frente, a través de los talleres con las áreas de Operaciones, y especialmente en el trabajo de los compromisos y actividades que se trasladaron al día a día en dichas áreas. El compromiso de la alta dirección se mantuvo y decantó en la organización de nuevos frentes de trabajo: Para supervisión senior (líderes de las áreas) y reforzamiento de habilidades para supervisores de las guardias.

Trabajamos herramientas que permitieron acompañar el sostenimiento de las acciones del programa para los supervisores,

a la par que se desplegaron esfuerzos desde el frente de comunicación, también en este propósito.

Continuamos con la realización de los Comités TSA Mina e inauguramos los Comités TSA Mantenimiento y Concentradora. Los talleres que se realizaron fueron con las áreas de Concentradora (3,520 HHC) y Mina (2,828 HHC). En los primeros, también participó personal del área de Mantenimiento Puerto Punta Lobitos (432 HHC).

Sistema de Gestión del Desempeño

Contamos con un sistema de Gestión del Desempeño para nuestros colaboradores, un proceso que consiste en cuatro etapas principales:





En 2017 actualizamos nuestro sistema de Gestión del Desempeño, al modificar la escala única de evaluación. La plataforma “Maximice su Contribución” fue actualizada. Mejoramos la experiencia de los usuarios de la plataforma, como producto del mismo cambio en la escala y simplificando funciones en la misma. La modificación de la metodología de Evaluación de Desempeño pasó también por el refuerzo de los procesos de feedback y revisión de desempeño (antes “calibración”), buscando que sus verificaciones sean más objetivas.

Se mejoró el sistema de Evaluación de Desempeño del personal operador, a través de la herramienta Value Based Management en las áreas de operaciones, lo que permite hoy medir la contribución individual de los operadores y obtener rankings. Esta medición está permitiendo realizar conversaciones de feedback entre supervisores y trabajadores, de manera que tengan oportunidad de mejorar su desempeño quienes se encuentran en los cuartiles más bajos. También permite esto reconocer y reforzar el desempeño de los mejores operadores, lo que se realizó por parte de los supervisores.

Como resultado de la evaluación, en 2018 se continuará con el reconocimiento formal desempeño destacado (a través del programa “BRAVO”), así como el seguimiento de la mejora del desempeño.

Cabe señalar, que este sistema sirve de insumo para otros subprocesos de Recursos Humanos, tales como promociones o planes de incentivos

5.3.5 Salud y seguridad

Para Antamina, la salud y la seguridad de nuestros colaboradores y socios estratégicos es una prioridad, por ello, buscamos minimizar y controlar cualquier riesgo laboral enfocándonos en cero enfermedades profesionales, cero lesiones y cero accidentes.

En ese sentido, nuestra gestión de Salud y Seguridad cuenta con la certificación de la norma internacional OHSAS 18001, la cual establece un conjunto de requisitos certificables que buscan controlar los riesgos ocupacionales que afecten la seguridad y salud de los colaboradores, los socios estratégicos. Nuestro programa de Salud y Seguridad se realiza de acuerdo con el DS N° 024-2016-EM y tiene como documentos principales la Política de Salud y Seguridad Industrial, Medio Ambiente, Relaciones Comunitarias y Derechos Humanos y el Reglamento Interno de Seguridad y Salud Ocupacional.

Nuestro Programa de Salud y Seguridad contempla la inducción y orientación básica, en la que se instruye a los colaboradores respecto a nuestras políticas, tales como normas y procedimientos de Seguridad Industrial, Salud, Medio Ambiente, Gestión Social, y de Recursos Humanos y Seguridad Física. Dicha capacitación tiene una duración de ocho horas diarias por dos días y la administra Recursos Humanos.

Cuando un trabajador ingresa a laborar, el supervisor a cargo le brinda una inducción en el área de trabajo, la cual consiste en un aprendizaje teórico-práctico que tiene una duración de 8h durante 4 días. La capacitación en Salud y Seguridad se determina de acuerdo al puesto de trabajo y al IPERC respectivo y es cubierta durante el año.

Para el caso de visitas, se realiza una inducción en seguridad industrial de una hora en el Terminal de Ingreso al Campamento de Yanacancha.

Accidentabilidad			
Categoría	2015	2016	2017
Víctimas mortales	0	0	0
Índice de accidentes incapacitantes	0.11	0.30	0.33
Días perdidos Antamina	0	61	57
Días perdidos Socios Estratégicos	0.86	108	46
Enfermedades ocupacionales	0	0	0
Índice de incidentes registrables Antamina	1.62	1.75	1.26
Índice de incidentes registrables Socios estratégicos	1.89	1.96	1.27

6



**GESTIÓN RESPONSABLE
CON EL MEDIO AMBIENTE**

6.1 Sistema de gestión ambiental

Hemos asumido el compromiso de salvaguardar el ambiente. Del mismo modo, nos ocupamos de proteger a los colaboradores, socios estratégicos y comunidades vecinas a la operación. Por esa razón, hacemos esfuerzos por minimizar las emisiones al aire y descargas a cuerpos de agua y la calidad del suelo, así como la generación de desechos y la ocurrencia de derrames, siempre en cumplimiento con la legislación aplicable. Para ello, utilizamos tecnología de punta e implementamos programas de prevención y control para alcanzar el cumplimiento ambiental en nuestras operaciones.

Con la finalidad de dar cumplimiento a los compromisos asumidos en el Estudio de Impacto Ambiental, las leyes y reglamentos ambientales, y de acuerdo con nuestra Política de Salud, Seguridad Industrial, Medio Ambiente, Relaciones Comunitarias y Derechos Humanos, se ha desarrollado e implementado un Sistema de Gestión Ambiental basado en

la Norma ISO 14001 en toda la operación y lleva siendo certificado 7 años por entidades internacionales.

Gracias a este sistema, se ha mejorado el desempeño ambiental en toda la empresa. Se ha puesto especial atención al seguimiento de nuestras obligaciones, compromisos ambientales y legales, y nuestros permisos y licencias así como los aspectos ambientales significativos de la operación. En consecuencia, se ha optimizado el consumo de agua, energía eléctrica, el seguimiento de las obligaciones ambientales y el desempeño ambiental con el involucramiento de todos los colaboradores y socios estratégicos.

Nuestro sistema de gestión pone especial énfasis en el cumplimiento de normas aplicables a nuestra actividad en temas tales como residuos, materiales peligrosos, residuos domésticos, transporte, descargas, emisiones y monitoreo, entre los principales.

GRI 102-11

6.2 Consumo de Materiales

La gestión adecuada de los insumos y materiales es parte de la eficiencia que buscamos en nuestros procesos. Por ello, mantenemos diferentes iniciativas para su control y manejo.

Una de las más importantes es la de Desarrollo de Proveedores, que promueve la innovación de los proveedores para contribuir al buen desempeño de la Compañía mediante la mejora de procesos y servicios.

El consumo de los principales insumos de nuestro proceso productivo se da en función de la producción de concentrado que se obtiene cada mes; es decir, a más producción, mayor consumo. Es debido a esto que, durante el año 2017, experimentamos un incremento de casi 1% en el uso de materiales, tal como puede notarse en la tabla a continuación:

Año	2014	2015	2016	2017
Consumo de materiales (en miles de toneladas)	169,800	194,679	189,917	191,128

Es importante resaltar que continuamos con la aplicación del proyecto de Desarrollo de Proveedores de Excelencia, con el que hemos generado una reducción considerable (12.6%) en el consumo (en peso) de llantas.

Adicional a ello, en el año 2017 empleamos 72,821 toneladas de explosivos, manteniendo así el uso de reactivos dentro de los márgenes permitidos y disminuimos el uso de bolas de acero en el proceso de molienda





6.3 Energía

En Antamina no generamos nuestra propia energía, sino que nos abastecemos desde el Sistema Eléctrico Interconectado Nacional (SEIN) y en ocasiones, hacemos uso de grupos electrógenos para generar energía en caso de restricciones del suministro u otra situación de contingencia.

Asimismo, mantenemos la iniciativa de ahorro de energía en horas punta desde el año 2014, lo que ha generado un ahorro de 15,396.6MWh durante el año 2017 respecto a la línea base 2015 y de 5,981.28MWh respecto al año 2016, sin haber afectado nuestro Plan de Producción.

GRI 302-3

GRI 302-4

6.4. Agua

En Antamina estamos comprometidos con el uso responsable y eficiente de los recursos hídricos. Por ello, contamos con un Plan de Manejo de Aguas que permite captar el agua de lluvia durante la época húmeda a través de una represa artificial para ser utilizada durante todo el año. De este modo podemos asegurar que no competimos por el agua con ningún otro usuario de nuestra zona de operación.

Nuestro proceso productivo (planta concentradora) recicla más del 99% del agua que necesita desde la presa de relaves, reduciendo así la necesidad de consumir agua fresca. Eso nos convierte en una de las empresas mineras más eficientes en el uso del agua.

Una vez tratada, el agua es devuelta al ambiente, en cumplimiento con los límites máximos permisibles (LMP).

Adicionalmente, estamos siempre atentos y en la búsqueda de nuevas iniciativas que puedan mejorar aún más la eficiencia en nuestro uso del agua.

GRI 303-3

Porcentaje de Uso de Agua en el Proceso de Concentración de Minerales

Año	Porcentaje de Agua Fresca	Porcentaje de Agua en Proceso (Reciclado)
2007	3.27	96.73
2008	2.81	97.19
2009	1.97	98.03
2010	1.93	98.07
2011	1.93	98.07
2012	1.03	98.97
2013	1.47	98.53
2014	0.78	99.22
2015	0.88	99.12
2016	0.83	99.17
2017	0.86	99.14



6.5 Biodiversidad

En Antamina mantenemos, desde el inicio de nuestra operación, un Plan de Monitoreo Ambiental en orden a lo recogido en nuestros Instrumentos de Gestión vigentes, orientado al cumplimiento de compromisos legales y estudios voluntarios para el mejor y mayor entendimiento de nuestro entorno. Con el ejercicio de estos programas de monitoreo biológico hemos podido confirmar la información obtenida por nuestro programa de Monitoreo Físico Químico del Ambiente (que determina la calidad del agua, del suelo y del aire).

Los principales componentes de este plan incluyen el monitoreo hidrobiológico y el monitoreo de flora y fauna de las áreas de nuestras operaciones, así como del área de influencia medioambiental directa.

Nuestra estrategia de monitoreo de flora y fauna se basa en la evaluación en las diferentes unidades de vegetación existentes en el área de influencia medioambiental directa, distinguiendo estaciones de exposición y estaciones de control de acuerdo con metodologías específicas e índices ecológicos. Según los resultados obtenidos al cierre de 2017, no se identifican cambios significativos en los indicadores ecológicos que puedan indicar efectos de las operaciones

de Antamina en las zonas colindantes a nuestras operaciones. Esto es porque no se han alterado los patrones de vegetación natural del área y por lo tanto la biodiversidad que esta alberga en el paisaje natural. Asimismo, en los ríos, no se ha registrado cambio en la calidad de aguas que altere la oferta de alimentos para las especies que allí viven.

Del mismo modo, realizamos semestralmente el monitoreo hidrobiológico de diferentes cuerpos de agua ubicados alrededor de Mina y en Puerto Punta Lobitos. En Mina, el monitoreo se centra en cuerpos de agua lóticos (quebradas), donde Antamina tiene sus puntos de descarga y en ambientes lénticos, como son las diferentes lagunas ubicadas alrededor de las operaciones. En ambos sistemas, se monitorea la calidad del agua, calidad de sedimentos, organismos macrobentónicos y peces. Los resultados indican que la presencia de nuestras operaciones no ha generado efectos relevantes en la diversidad de especies en estos ambientes.

Por otro lado, en el caso del Puerto Punta Lobitos, la línea histórica (1999-2017), no observa efectos negativos generados por las operaciones del puerto de embarque, pero sí se reportan, en cambio, variaciones naturales relacionadas con eventos climáticos de escala regional (como el Fenómeno El Niño) o relacionados a la estacionalidad de las crecidas del río Huarney.

GRI 304-3





6.6 Emisiones

En Antamina realizamos el inventario de las emisiones de gases de efecto invernadero (GEI) que considera a los 6 gases de efecto invernadero establecido por el Protocolo de Kyoto (CO₂, CH₄, N₂O, HFC, PFC y SF₆), los que también son considerados por ISO 14064-1 y GHG Protocol. Estos también son consistentes en el Inventario Nacional de GEI que reportan los países a la Convención Marco de las Naciones Unidas sobre el Cambio Climático (Cmnucc).

Los GEI tienen diferentes potenciales de calentamiento global (PCG). Para permitir una comparación significativa entre estos gases, las emisiones de GEI son comúnmente expresadas como toneladas de dióxido de carbono equivalente o toneladas de CO₂e.

De acuerdo con los lineamientos establecidos por GHG Protocol y el Inventario Corporativo de GEI de Antamina, realizamos el cálculo de emisiones de GEI considerando el Alcance I y II descrito en GHG Protocol y la norma ISO 14064 -1, considerando como su año base el 2014.

Antamina realiza una verificación

bianual de su inventario de GEI por una entidad calificada e independiente para confirmar si este es una representación adecuada de la situación actual. Dicha verificación nos proporciona la certeza sobre la exactitud del instrumento.

Nos aseguramos que dicha entidad sea:

- 1 Una organización independiente y calificada
- 2 Con auditores miembros de una organización profesional
- 3 Capaz de demostrar que tienen experiencia con inventarios de emisiones
- 4 Calificada en conocimientos de las normas y guías ISO 14064 y GHG Protocol
- 5 Poseedora de procedimientos internos de revisión y control de calidad

Para ello y por segunda vez consecutiva, en Antamina utilizamos los servicios de la empresa certificadora SGS.

6.7 Vertimientos

En línea a la eficiencia en el uso del agua, Antamina devuelve al medio ambiente un alto volumen de agua utilizada en el proceso a través de sus vertimientos o descargas y en cumplimiento con la normativa aplicable. Tenemos 4 puntos de descarga de aguas, divididos en 2 cuencas de la siguiente manera:

a) Quebrada Ayash

El agua es descargada hacia la quebrada Ayash que fluye al norte hacia el río Puchca y que, a su vez, confluye al río principal de la región, el Marañón

Descarga final del agua de proceso de la poza de relaves, salida del túnel de decantación

CO-13

Subsistema de tratamiento de escorrentías superficiales del botadero de Tucush

CO-16

Punto de descarga del agua producto de las filtraciones de la presa de relaves

CO-21D





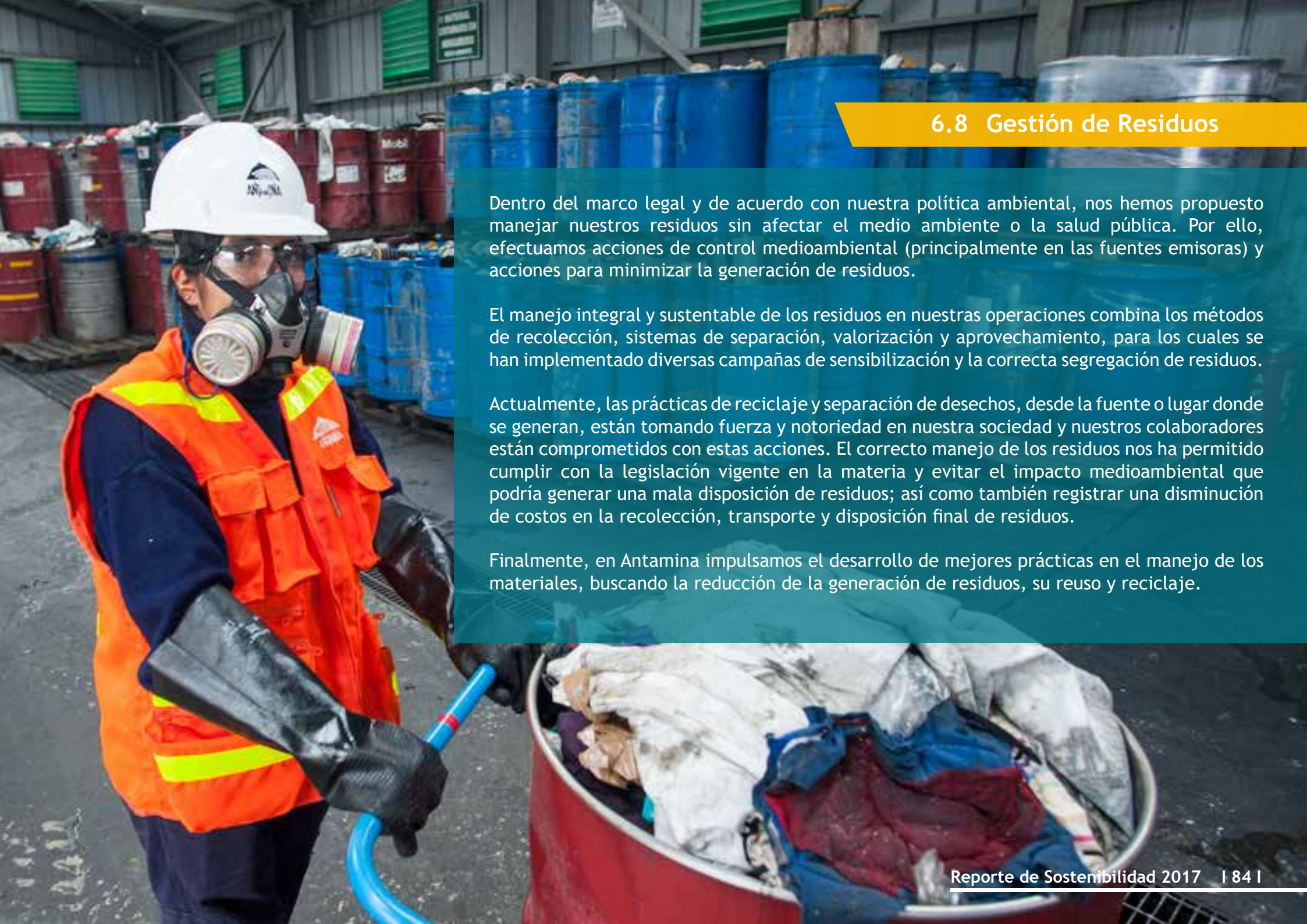
b) Quebrada Antamina

El agua es descargada por la Quebrada Pampa Moruna, hacia el río Mosna, el cual cambia de nombre después a río Puchca que, a su vez, confluye al río Marañón, el principal de la región

Punto de descarga de todas las aguas producidas en la zona del tajo, que se vierten por este único punto. El tratamiento de las aguas es físico-químico

CO-24

Asimismo, contamos con un programa de monitoreo de calidad, el cual incluye el muestreo y análisis de nuestros vertimientos y de los cuerpos receptores mediante el empleo de laboratorios certificados por el Instituto Nacional de Calidad (Inacal). En consecuencia, garantizamos el 100% de cumplimiento de la normatividad vigente en cada uno de los puntos de vertimientos y sus resultados son validados por entidades certificadas. De manera adicional, mediante el desarrollo de programas de monitoreo participativo con las comunidades y las autoridades locales, logramos validar los resultados con nuestras partes interesadas zonales. Dichos programas de monitoreo participativo forman parte de nuestro Plan de Participación Ciudadana y así aparecen estipulados en nuestros instrumentos de gestión ambiental (IGA) que, además, admiten la participación de instituciones del Estado (ANA, PCM, OEFA, MINEM, entre otras).



6.8 Gestión de Residuos

Dentro del marco legal y de acuerdo con nuestra política ambiental, nos hemos propuesto manejar nuestros residuos sin afectar el medio ambiente o la salud pública. Por ello, efectuamos acciones de control medioambiental (principalmente en las fuentes emisoras) y acciones para minimizar la generación de residuos.

El manejo integral y sustentable de los residuos en nuestras operaciones combina los métodos de recolección, sistemas de separación, valorización y aprovechamiento, para los cuales se han implementado diversas campañas de sensibilización y la correcta segregación de residuos.

Actualmente, las prácticas de reciclaje y separación de desechos, desde la fuente o lugar donde se generan, están tomando fuerza y notoriedad en nuestra sociedad y nuestros colaboradores están comprometidos con estas acciones. El correcto manejo de los residuos nos ha permitido cumplir con la legislación vigente en la materia y evitar el impacto medioambiental que podría generar una mala disposición de residuos; así como también registrar una disminución de costos en la recolección, transporte y disposición final de residuos.

Finalmente, en Antamina impulsamos el desarrollo de mejores prácticas en el manejo de los materiales, buscando la reducción de la generación de residuos, su reuso y reciclaje.

6.9 Plan de Cierre



Contamos con un Plan de Cierre aprobado por el Ministerio de Energía y Minas en el año 2009, el cual ha tenido 2 actualizaciones de acuerdo a la Ley de Cierre de Minas y su reglamento. Durante el año 2017 se elaboró la Segunda Actualización del Plan de Cierre de Antamina y fue aprobada en enero del 2018 mediante Resolución Directoral N° 012-2018-MEM-DGAAM.

Dicho documento describe las actividades de cierre de todos los componentes de Antamina incluyendo las modificaciones realizadas en los informes técnicos sustentatorios (ITS) aprobados entre los años 2013 y 2016. La actualización de nuestro Plan de

Cierre se presenta cada 5 años. Asimismo, cabe señalar que desde la aprobación del primer Plan de Cierre, de acuerdo con ley, venimos constituyendo anualmente las garantías financieras correspondientes.

Es importante resaltar que en Antamina desarrollamos diferentes estudios técnicos para optimizar y actualizar las medidas de cierre inicialmente planteadas, lo cual tiene como fin aplicar las mejores prácticas de la industria minera y apuntar a dejar un legado positivo para el desarrollo sostenible de nuestra área de influencia y de la región.

GRI MM10

6.10 Gastos e Inversiones Medioambientales

Orientamos la inversión medioambiental hacia el cumplimiento de la legislación respecto a este tema, así como al cumplimiento de todas las obligaciones derivadas de nuestros Instrumentos de Gestión Ambiental (IGA), licencias, permisos y hallazgos de supervisiones medioambientales.

Además, estamos orientados hacia la promoción de buenas prácticas y proyectos medioambientales que impacten en la disminución de riesgos o hacia un mejor manejo de los costos, así como al mantenimiento y el fortalecimiento del Sistema de Gestión Ambiental (SGA) basado en la Norma 14001:2015.

De manera adicional, cada una de nuestras áreas operativas es responsable de la gestión de estos aspectos; por ejemplo, la interiorización de los costos en la gestión de residuos sólidos, el cumplimiento de los programas de manejo medioambiental operativo, el movimiento de suelo orgánicos (top soil), el sistema de manejo de agua y disposición de relaves, entre otros.

La eficiencia de la inversión medioambiental se evalúa mediante mecanismos de ejecución presupuestaria y financiera. Es este sistema el que lleva cuenta de las inversiones ambientales de toda nuestra Compañía





6.11 Cifras Medio ambientales

6.11.1 Insumos Estratégicos

Materiales	Peso (toneladas)		
	2015	2016	2017
Llantas	4,693	3,828	4,100
Reactivos	40,101	37,279	39,080
Bolas de acero	29,585	30,723	28,895
Otros materiales	31,450	32,921	34,460
Total	105,829	104,751	106,535

GRI 301-1

6.11.2 Consumo de Energía por Fuente

Fuente de Energía	2015		2016		2017	
	MW/h	GJ	MW/h	GJ	MW/h	GJ
Electricidad (SEIN)	975,131.77	3,510,474.37	965,729.60	3,476,626.54	959,748.30	3,455,093.92

GRI 302-1

6.11.3 Uso de Agua por Fuente

Fuente	Uso de agua (Millones de m3)		
	2015	2016	2017
Agua superficial	21.753	19.166	19.731
Agua subterránea	3.439	3.298	3.376

GRI 303-1

Tales como repuestos de equipos mayores y menores (metálicos, fajas, etc.)

6.11.4 Emisiones de Gases de Efecto Invernadero

Emisiones (Toneladas de CO2 Equivalente)			
Año	Alcance 1	Alcance 2	Emisiones Totales
2015	475,039.50	278,887.69	753,927.19
2016	481,001.55	276,198.66	757,200.21
2017	477,754.77	274,488.02	752,242.79

GRI 305-1 GRI 305-2

6.11.5. Descargas de Efluentes

Cuerpo Receptor	Estación	Vertido 2015 (En Millones de m³)	Vertido 2016 (En Millones de m³)	Vertido 2017 (En Millones de m³)
Quebrada Pampa Moruna	CO-24	8.4	5,8	6.2
Quebrada Ayash	CO-13	28.5	17,3	28.84
	CO-16	1.6	1,08	1.9
	CO-21D	9.3	5,3	5.2

GRI 306-1 GRI 306-3

6.11.6 Generación y Reaprovechamiento de Residuos en Mina

Residuos No Peligrosos	TM	Porcentaje
Generación	9,333	100.0
Valorización/reaprovechamiento	5,564	59.6
Disposición en relleno sanitario/botadero este	3,764	40.3
Residuos Peligrosos	TM	Porcentaje
Generación	3,155	100.0
Valorización/reaprovechamiento/tratamiento	2,214	70.2
Disposición en relleno de seguridad	9,42	29.8

GRI 306-2

6.11.7 Generación y Reaprovechamiento de Residuos en Puerto Punta Lobitos

Residuos No Peligrosos	TM	Porcentaje
Generación	323	100.0
Reaprovechamiento	296	91.6
Disposición en relleno sanitario/botadero este	27	8.4
Residuos Peligrosos	TM	Porcentaje
Generación	424	100.0
Reaprovechamiento	33	7.7
Disposición en relleno de seguridad	391	92.3

GRI 306-2

6.11.8 Inversión medioambiental

	Gasto Operativo	Gasto Capital
Manejo de residuos sólidos	US\$1,200,000.00	
Gestión medioambiental en Puerto Punta Lobitos	US\$850,000.00	US\$130,000.00
Proyectos (estudios de cierre) y control de erosión	US\$1,400,000.00	
Gestión hídrica y de biodiversidad	US\$540,000.00	US\$156,000.00
Gestión de la calidad del aire	US\$556,000.00	US\$7,000.00
Otros	US\$235,000.00	
TOTAL	US\$4,781,000.00	US\$293,000.00

7



ACERCA DEL REPORTE DE SOSTENIBILIDAD



7.1 Proceso de Materialidad

Hemos elaborado este reporte de conformidad con los Estándares GRI y el Suplemento Sectorial GRI para Minería y Metales. No ha habido cambios significativos en el alcance ni en la cobertura del reporte, con respecto a la edición anterior y la cobertura comprende solo el desempeño de Compañía Minera Antamina S.A. correspondiente al año 2017.

GRI 102-45

GRI 102-49

GRI 102-48

GRI 102-50

Para definir los contenidos de nuestro Reporte de Sostenibilidad 2017, validamos el proceso de materialidad desarrollado para la edición anterior de este documento. En este análisis se identificaron los impactos de nuestros procesos y las expectativas de nuestros grupos de interés.



Tras el proceso descrito, definimos reportar en 31 aspectos materiales.

No.	Categoría	Aspecto	Cobertura	
			Interna	Externa
1	Economía	Desempeño económico	X	X
2		Impactos económicos indirectos		X
3		Anticorrupción	X	X
4	Ambiente	Materiales	X	
5		Energía	X	
6		Agua	X	
7		Biodiversidad	X	
8		Emisiones		X
9		Efluentes y residuos	X	
10		Cumplimiento ambiental	X	
11	Social	Empleo	X	
12		Salud y seguridad en el trabajo	X	X
13		Formación y enseñanza	X	
14		Diversidad e igualdad de oportunidades	X	
15		Libertad de asociación y negociación colectiva	X	X
16		Comunidades locales		X
17		Planes de cierre	X	

GRI 102-47

Cabe mencionar que nuestro ciclo de reporte es anual, y la última edición de esta publicación fue lanzada en el año 2017, reportando el desempeño del año 2016.

GRI 102-51

GRI 102-52

8



ÍNDICE DE CONTENIDOS GRI



8. Índice de Contenidos GRI

Este informe se ha elaborado de conformidad con los estándares GRI: opción Esencial. Para esta edición no se realizó una verificación externa de los contenidos.

GRI 102-54

GRI 102-55

GRI 102-56

Espacio para el sello GRI

Estándar GRI	Contenido Temático	Página	Omisiones u Observaciones	Pacto Mundial
Estándar GRI				
GRI 101: Fundamentos 2016				
Contenidos generales				
GRI 102: Contenidos generales 2016	102-1: Nombre de la organización	2		
	102-2: Principales marcas, productos y servicios	7		
	102-3: Ubicación de la sede	2		
	102-4: Ubicación de las operaciones	7		
	102-5: Propiedad y forma jurídica	2		
	102-6: Mercados servidos	11		
	102-7: Tamaño de la organización	7		
	102-8: Información sobre empleados y otros trabajadores	61		6
	102-9: Cadena de suministro	56		
	102-10: Cambios significativos en la organización y su cadena de suministros	No se presentaron cambios significativos		
	102-11: Principio o enfoque de Precaución	75		7
	102-12: Iniciativas Externas	18		
	102-13: Afiliación a asociaciones	18		
	102-14: Declaración de altos ejecutivos responsables de la toma de decisiones	4-5		
	102-16: Valores, principios, estándares y normas de conducta	14		10
	102-18: Estructura del gobierno corporativo	22		
	102-40: Lista de grupos de interés	30		
	102-41: Acuerdos de negociación colectiva	67		3
	102-42: Identificación y selección de grupos de interés	30		
	102-43: Enfoque para la participación de los grupos de interés	30		

Estándar GRI	Contenido Temático	Página	Omisiones u Observaciones	Pacto Mundial
GRI 102: Contenidos generales 2016	102-44: Temas y preocupaciones clave mencionados	30		
	102-45: Entidades incluidas en los estados financieros consolidados	92		
	102-46: Definición de los contenidos de los reportes y las coberturas del tema	93		
	102-47: Lista de temas materiales	94		
	102-48: Reexpresión de la información	No ha habido cambios significativos		
	102-49: Cambios en la elaboración de reportes	Se pasó de la guía G4 a los Estándares GRI		
	102-50: Periodo objeto del reporte	2017		
	102-51: Fecha del último reporte	2016		
	102-52: Ciclo de elaboración de reportes	Anual		
	102-53: Punto de contacto para preguntas sobre el reporte	2		
	102-54: Declaración de elaboración del reporte de conformidad con los Estándares GRI	96		
	102-55: Índice de contenidos GRI	97-102		
	102-56: Verificación externa	96		
Temas materiales				
Desempeño económico				
GRI 103: Enfoque de gestión 2016	103-1: Explicación del tema material y su cobertura	10-12		
	103-2: El enfoque de gestión y sus componentes	10-12		
	103-3: Evaluación del enfoque de gestión	10-12		
GRI 201: Desempeño Económico 2016	201-1: Valor económico directo generado y distribuido	12		
Impactos económicos indirectos				
GRI 103: Enfoque de gestión 2016	103-1: Explicación del tema material y su cobertura	46-50		
	103-2: El enfoque de gestión y sus componentes	46-50		
	103-3: Evaluación del enfoque de gestión	46-50		
GRI 203: Impactos económicos indirectos 2016	203-1: Inversiones en infraestructuras y servicios apoyados	46		

Estándar GRI	Contenido Temático	Página	Omissiones u Observaciones	Pacto Mundial
Anticorrupción				
GRI 103: Enfoque de gestión 2016	103-1: Explicación del tema material y su cobertura	23-28		
	103-2: El enfoque de gestión y sus componentes	23-28		
	103-3: Evaluación del enfoque de gestión	23-28		
GRI 205: Anticorrupción 2016	205-1: Operaciones evaluadas para riesgos relacionados con la corrupción	27		
	205-2: Comunicación y formación sobre políticas y procedimientos anticorrupción	28		10
Materiales				
GRI 103: Enfoque de gestión 2016	103-1: Explicación del tema material y su cobertura	76		
	103-2: El enfoque de gestión y sus componentes	76		
	103-3: Evaluación del enfoque de gestión	76		
GRI 301: Materiales	301-1: Materiales utilizados por peso y volumen	88		7 y 8
Energía				
GRI 103: Enfoque de gestión 2016	103-1: Explicación del tema material y su cobertura	77		
	103-2: El enfoque de gestión y sus componentes	77		
	103-3: Evaluación del enfoque de gestión	77		
GRI 302: Energía 2016	302-1: Consumo energético dentro de la organización	88		7 y 8
	302-3: Intensidad energética	77		7 y 8
	302-4: Reducción del consumo energético	77		7 y 8
Agua				
GRI 103: Enfoque de gestión 2016	103-1: Explicación del tema material y su cobertura	78		
	103-2: El enfoque de gestión y sus componentes	78		
	103-3: Evaluación del enfoque de gestión	78		
GRI 303: Agua 2016	303-1: Extracción de agua por fuente	88		7 y 8
	303-3: Agua reciclada y reutilizada	78		7 y 8

Estándar GRI	Contenido Temático	Página	Omisiones u Observaciones	Pacto Mundial
Biodiversidad				
GRI 103: Enfoque de gestión 2016	103-1: Explicación del tema material y su cobertura	79-80, 85		
	103-2: El enfoque de gestión y sus componentes	79-80, 85		
	103-3: Evaluación del enfoque de gestión	79-80, 85		
GRI 304: Biodiversidad	304-3: Hábitats protegidos o restaurados	80		
GRI 304: Biodiversidad	MM10: Planes de cierre	85		
Emisiones				
GRI 103: Enfoque de gestión 2016	103-1: Explicación del tema material y su cobertura	81		
	103-2: El enfoque de gestión y sus componentes	81		
	103-3: Evaluación del enfoque de gestión	81		
GRI 305: Emisiones 2016	305-1: Emisiones directas de GEI (alcance 1)	89		7 y 8
	305-2: Emisiones indirectas de GEI al generar energía (alcance 2)	89		7 y 8
Efluentes y residuos				
GRI 103: Enfoque de gestión 2016	103-1: Explicación del tema material y su cobertura	82-84		
	103-2: El enfoque de gestión y sus componentes	82-84		
	103-3: Evaluación del enfoque de gestión	82-84		
GRI 306: Efluentes y residuos 2016	306-1: Vertido de aguas en función de su calidad y destino	89		7 y 8
	306-2: Residuos por tipo y método de eliminación	89		7 y 8
	306-3: Derrames significativos	89		7 y 8
Cumplimiento ambiental				
GRI 103: Enfoque de gestión 2016	103-1: Explicación del tema material y su cobertura	108		
	103-2: El enfoque de gestión y sus componentes	108		
	103-3: Evaluación del enfoque de gestión	108		
GRI 307: Cumplimiento Ambiental 2016	307-1: Incumplimiento de la legislación y normativa ambiental	107		

Estándar GRI	Contenido Temático	Página	Omisiones u Observaciones	Pacto Mundial
Empleo				
GRI 103: Enfoque de gestión 2016	103-1: Explicación del tema material y su cobertura	60-65		
	103-2: El enfoque de gestión y sus componentes	60-65		
	103-3: Evaluación del enfoque de gestión	60-65		
GRI 401: Empleo 2016	401-1: Nuevas contrataciones de empleados y rotación de personal	60-63		6
	401-2: Beneficios para los empleados a tiempo completo que no se dan a los empleados a tiempo parcial o temporales	65		
Salud y seguridad en el trabajo				
GRI 103: Enfoque de gestión 2016	103-1: Explicación del tema material y su cobertura	73		
	103-2: El enfoque de gestión y sus componentes	73		
	103-3: Evaluación del enfoque de gestión	73		
GRI 103: Enfoque de gestión 2016	403-1: Representación de los trabajadores en comités formales trabajador-empresa de salud y seguridadde salud y seguridad	73		2 y 4
	403-2: Tipos de accidentes y tasas de frecuencia de accidentes, enfermedades profesionales, días perdidos, absentismo y número de muertes por accidente laboral o enfermedad profesional	73		2 y 4
	403-3: Trabajadores con alta incidencia o alto riesgo de enfermedades relacionadas con su actividad	73		2 y 4
Formación y enseñanza				
GRI 103: Enfoque de gestión 2016	103-1: Explicación del tema material y su cobertura	69		
	103-2: El enfoque de gestión y sus componentes	69		
	103-3: Evaluación del enfoque de gestión	69		
GRI 404: Formación y enseñanza 2016	404-1: Media de horas de formación al año por empleado	69		6

Estándar GRI	Contenido Temático	Página	Omissiones u Observaciones	Pacto Mundial
Diversidad e Igualdad de Oportunidades				
GRI 103: Enfoque de gestión 2016	103-1: Explicación del tema material y su cobertura	61,66		
	103-2: El enfoque de gestión y sus componentes	61,66		
	103-3: Evaluación del enfoque de gestión	61,66		
GRI 405: Diversidad e Igualdad de Oportunidades	405-1: Diversidad de órganos de gobierno y empleados	61		6
	405-2: Ratio del salario base y de la remuneración de mujeres frente a hombres	66		6
Libertad de asociación y negociación colectiva				
GRI 103: Enfoque de gestión 2016	103-1: Explicación del tema material y su cobertura	58-59		
	103-2: El enfoque de gestión y sus componentes	58-59		
	103-3: Evaluación del enfoque de gestión	58-59		
GRI 407: Libertad de Asociación y negociación colectiva 2016	407-1: Operaciones y proveedores cuyo derecho a la libertad de asociación y negociación colectiva podría estar en riesgo	58		1 y 2
Comunidades locales				
GRI 103: Enfoque de gestión 2016	103-1: Explicación del tema material y su cobertura	33-54		
	103-2: El enfoque de gestión y sus componentes	33-54		
	103-3: Evaluación del enfoque de gestión	33-54		
GRI 413: Comunidades locales 2016	413-1: Operaciones con participación de la comunidad local, evaluaciones del impacto y programas de desarrollo	35		
Evaluación Social de Proveedores				
GRI 103: Enfoque de gestión 2016	103-1: Explicación del tema material y su cobertura	58-59		
	103-2: El enfoque de gestión y sus componentes	58-59		
	103-3: Evaluación del enfoque de gestión	58-59		
GRI 414: Evaluación Social de Proveedores	414-1: Nuevos proveedores que han pasado filtros de selección de acuerdo con los criterios sociales	59		

9



ANEXOS

9.1 Cuadros de diversidad del personal

Año	Categoría	Edad	MANO DE OBRA								Total general	
			Hombre				Mujer					
			Calificado		No Calificado		Calificado		No Calificado			
			N°	%	N°	%	N°	%	N°	%	N°	%
2017	Empleado	Menores de 30 años	20	0.72%			6	0.22%			26	0.94%
		De 30-50	456	16.53%			78	2.83%			534	19.35%
		Mayores de 50	184	6.67%			18	0.65%			202	7.32%
	Operadores	Menores de 30 años	170	6.16%	12	0.43%	9	0.33%	1	0.04%	192	6.96%
		De 30-50	1366	49.51%	12	0.43%	43	1.56%	3	0.11%	1424	51.61%
		Mayores de 50	376	13.63%	3	0.11%	2	0.07%			381	13.81%
	TOTAL GENERAL		2572	93.22%	27	0.98%	156	5.65%	4	0.14%	2759	100.00%

Año	Categoría	Edad	TIPO DE CONTRATO								Total general	
			Hombre				Mujer					
			Permanente		Fijo		Permanente		Fijo			
			N°	%	N°	%	N°	%	N°	%	N°	%
2017	Empleado	Menores de 30 años	15	0.54%	5	0.18%	4	0.14%	2	0.07%	26	0.94%
		De 30-50	435	15.77%	21	0.76%	76	2.75%	2	0.07%	534	19.35%
		Mayores de 50	183	6.63%	1	0.04%	18	0.65%			202	7.32%
	Operadores	Menores de 30 años	136	4.93%	46	1.67%	9	0.33%	1	0.04%	192	6.96%
		De 30-50	1335	48.39%	43	1.56%	44	1.59%	2	0.07%	1424	51.61%
		Mayores de 50	376	13.63%	3	0.11%	2	0.07%			381	13.81%
	TOTAL GENERAL		2480	89.89%	119	4.31%	153	5.55%	7	0.25%	2759	100.00%

Año	Categoría	Edad	GÉNERO Y REGIÓN								Total general	
			Hombre				Mujer					
			Ancash		Otra región		Ancash		Otra región			
			N°	%	N°	%	N°	%	N°	%	N°	%
2017	Empleado	Menores de 30 años	3	0.11%	17	0.62%	1	0.04%	5	0.18%	26	0.94%
		De 30-50	78	2.83%	378	13.70%	11	0.40%	67	2.43%	534	19.35%
		Mayores de 50	26	0.94%	158	5.73%	4	0.14%	14		202	7.32%
	Operadores	Menores de 30 años	134	4.86%	48	1.74%	8	0.29%	2	0.07%	192	6.96%
		De 30-50	750	27.18%	628	22.76%	35	1.27%	11	0.40%	1424	51.61%
		Mayores de 50	120	4.35%	259	9.39%	1	0.04%	1		381	13.81%
	TOTAL GENERAL		1111	40.27%	1488	53.93%	60	2.17%	100	3.62%	2759	100.00%

GRI 102-8



9.2 Sanciones y Multas Recibidas en el 2017

GRI 307-1

GRI 419-1

Aspectos	Sanción administrativa	Monto S/.
Salud y Seguridad	0	0
Laboral	0	0
Tributario	13	1' 387,292.00
Ambiental	0	0

Dentro de nuestro Sistema Integrado de Gestión, hemos implementado el monitoreo del cumplimiento regulatorio utilizando diferentes herramientas, tales como:

Auditorías e inspecciones internas

Auditorías externas para verificar el cumplimiento regulatorio tanto en el sistema de gestión propio y el de sus socios estratégicos

Revisión anual por la alta dirección, en el cual Presidencia revisa desde la política, objetivos organizacionales hasta los programas que se ejecutan en cada año

Utilización de software para el registro de los requerimientos de investigación de incidentes, inspección, comités, observaciones planeadas de tareas y otros monitoreos planteados en el programa anual de seguridad y salud ocupacional

Utilización de software para registro de verificaciones de trabajos de alto riesgo, con notificaciones inmediatas hasta la alta dirección

Programa anual de capacitaciones

Comité de Seguridad y Salud Ocupacional

Programas de Salud e Higiene Ocupacional

Plan de respuesta a emergencias



REPORTE DE SOSTENIBILIDAD 2017