

**COMUNICAÇÃO DE PROGRESSO DO PACTO GLOBAL DA ONU
(COP – Communication on Progress)**

MODELO BÁSICO

Período coberto pela sua comunicação do progresso

De: Janeiro de 2017 a Julho de 2018

**1. DECLARAÇÃO DE SUPORTE CONTÍNUO DO DIRETOR EXECUTIVO
(PROPRIETÁRIO OU PRESIDENTE)**

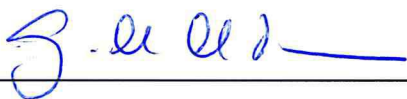
20 de Setembro de 2018,

Aos nossos Stakeholders,

Tenho o prazer de confirmar que a Construtora Barbosa Mello S/A reafirma seu apoio ao Pacto Global das Nações Unidas sobre direitos humanos, trabalho, meio ambiente e combate à corrupção.

Nessa Comunicação do Progresso anual, descrevemos nossas ações para melhorar continuamente a integração do Pacto Global e seus princípios em nossa estratégia de negócios, cultura e operações diárias. Também nos comprometemos a compartilhar tais informações com nossas partes interessadas usando nossos principais canais de comunicação.

Atenciosamente,



Guilherme Moreira Teixeira
Presidente

2. DESCRIÇÃO DE AÇÕES

- **DIREITOS HUMANOS** (saúde e segurança, assédio moral, entre outros)

A Construtora Barbosa Mello, entende e atua sobre os desafios nas alterações da dinâmica econômica, social, ambiental e cultural das comunidades onde opera, são impactos inerentes às atividades do setor de construção pesada, e a empresa trabalha de forma a mitigar e minimizar os mesmos. Isto está expresso nos posicionamentos públicos assumidos para o combate de questões críticas relacionadas ao setor, como condições de trabalho, exploração sexual de crianças e adolescentes e corrupção. Em 2017, a empresa aderiu voluntariamente a acordos relevantes em torno dessas causas. Tornou-se signatária de pactos e iniciativas que contribuem para o fortalecimento de uma conduta ética e sustentável em toda a sociedade. São eles, além do Pacto Global:

Pacto Empresarial pela Integridade e Contra a Corrupção – Empresa Limpa: une empresas com o objetivo de promover um mercado mais íntegro e ético, erradicar o suborno e a corrupção. É coordenado pelo Instituto Ethos.

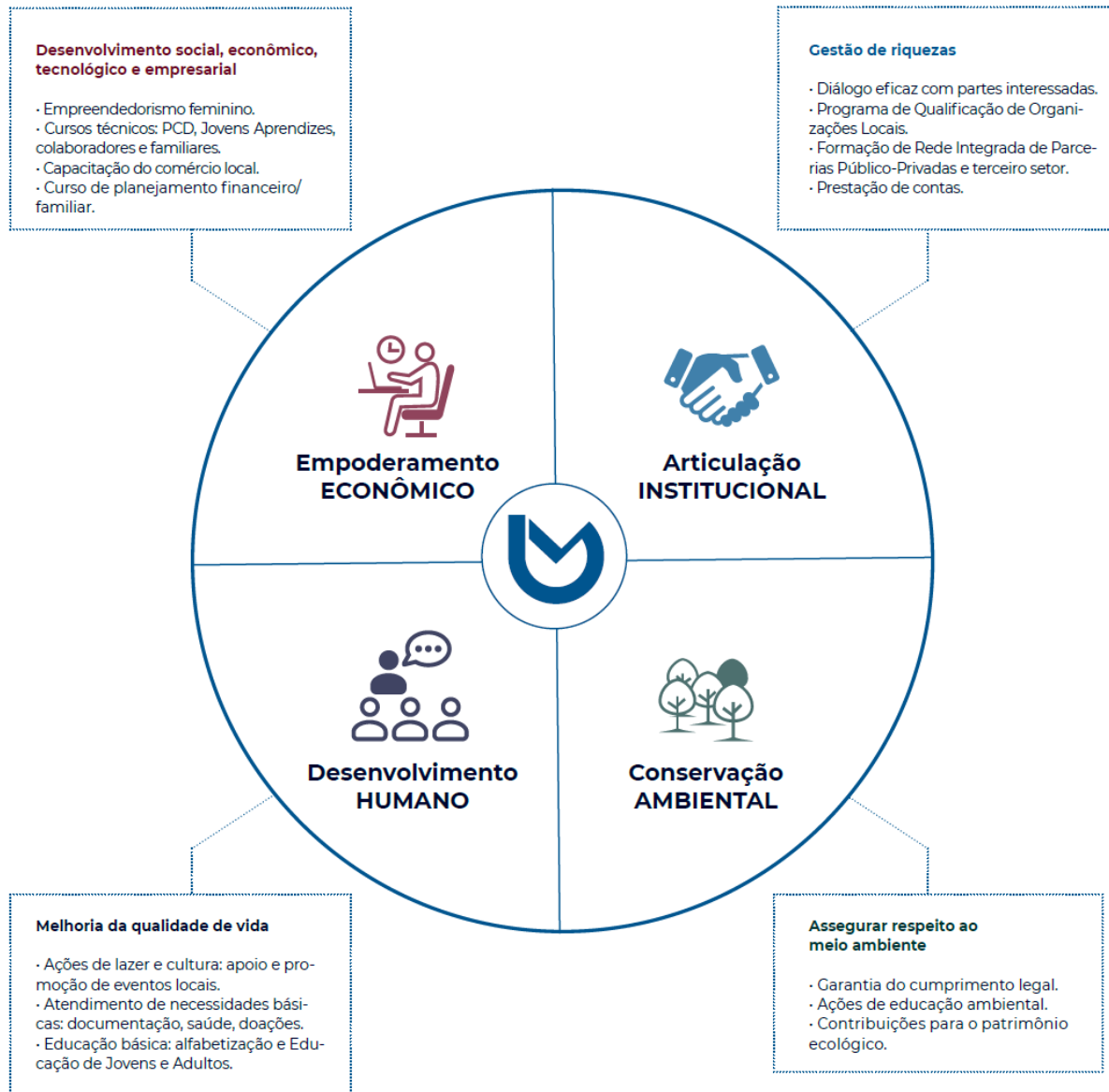
Pacto Nacional pela Erradicação do Trabalho Escravo: acordo para afastar qualquer possibilidade de uso de mão de obra análoga à escrava na cadeia produtiva, gerido pelo InPACTO – Instituto do Pacto Nacional pela Erradicação do Trabalho Escravo.

Programa Na Mão Certa: O Pacto Empresarial Contra a Exploração Sexual de Crianças e Adolescentes nas Rodovias Brasileiras é a espinha dorsal do programa. São seis compromissos, que marcam uma aliança entre as empresas, na busca do objetivo comum de acabar com a exploração sexual de crianças e adolescentes.

Instituto Ethos: Integra a maior rede de empresas para o desenvolvimento sustentável da América Latina, participando de espaços de diálogo e de construção de políticas públicas no tema.

No último ano, as iniciativas de sustentabilidade da CBM foram sistematizadas e deram origem ao Programa de Desenvolvimento Comunitário - Transformar, iniciado em 2018. O trabalho é alinhado ao negócio e também às necessidades da população local, com base

no mapeamento socioeconômico dos colaboradores e seus familiares e da comunidade de forma geral. As ações estão estruturadas em quatro eixos de atuação:



Condições de Trabalho – saúde, segurança e bem-estar:

O Sistema de Gestão da Segurança e Saúde Ocupacional da CBM é certificado na norma OHSAS 18001:2007. Isso significa que a empresa adota a gestão por processos, que dispõe de ferramentas de medição e monitoramento de resultados e que trabalha com vistas a corrigir e melhorar o seu desempenho nessa área.

Em 2018, a empresa passou por auditoria periódica que indicou a manutenção da certificação. Antenada no mercado, a CBM já atualizou suas práticas conforme a ISO 45001:2018, que certificará o Sistema de Gestão da Saúde e Segurança Ocupacional em substituição à OHSAS 18001:2007. Assim que disponível no mercado, a empresa irá buscar a certificação.

Além de oferecer a estrutura necessária para evitar acidentes, como equipamentos e capacitação, e de atender aos requisitos legais e contratuais relacionados à saúde e segurança, a CBM busca difundir entre seus colaboradores a cultura da prevenção contra as doenças e acidentes do trabalho. Nesse processo, profissionais da linha de comando – da alta administração aos encarregados de obras – têm o papel fundamental de liderar pelo exemplo.

Os resultados mostram que a CBM valoriza a vida, além de não ter tido nenhum acidente fatal em 2017 na Construtora Barbosa Mello, a taxa de lesões com afastamento ficou em 0,42%.

As taxas de absenteísmo são baixas – a média total da CBM foi de 0,62% em 2017 –, principalmente quando comparadas à taxa média do setor, que fica entre 3 e 4%.

As práticas da CBM nessa área encontram suporte na Política de Qualidade, Segurança, Meio Ambiente e Saúde (QSMS), com normas e procedimentos voltados à promoção da saúde, segurança e bem-estar dos colaboradores. São focos do trabalho desenvolvido:

- Acidente Zero: salvaguardar a vida das pessoas envolvidas nas atividades da empresa;
- Aprimorar a percepção de risco: prevenir lesões e doenças ocupacionais;
- Envolver as lideranças: garantir que o líder influencie seu liderado no cumprimento dos padrões de QSMS pela prática do exemplo;

- Identificar e eliminar os desvios: valorizar as lições aprendidas e evitar a repetição dos desvios de QSMS.

Ações especiais e de rotina compõem um conjunto estruturado e robusto de práticas da CBM com o objetivo de garantir a saúde e segurança de seus colaboradores, entre elas destacam-se:

- Ordem Unida: no início da jornada, o encarregado de obra conversa com os colaboradores sobre as boas práticas de prevenção contra os acidentes, avalia se todos estão preparados para iniciar suas atividades segundo os padrões e normas de segurança, inspeciona a utilização adequada das ferramentas e equipamentos de proteção individual (EPI), realiza a análise de risco da tarefa (ART) e divulga as medidas de controle. A ação é finalizada com um grito de guerra: “Vamos todos fazer o trabalho certo? Ok! Ok! Ok!”.
- Sistema Alerta: desenvolve a percepção de riscos à medida que incentiva os colaboradores a identificar e tratar continuamente as condições inseguras que possam causar acidentes de trabalho ou ambientais no seu dia a dia.
- Equipe Segura: auditoria mensal para verificar o engajamento dos encarregados de obras e suas equipes com os padrões de saúde, segurança e meio ambiente, incluindo a aplicação dos requisitos legais. O objetivo é garantir a adoção das melhores práticas na prevenção de acidentes ambientais e de trabalho, e maior aderência à Política do QSMS.
- Produtividade Segura: monitora a operação de máquinas e a condução dos caminhões em atividades de terraplenagem, para preservar a vida, as máquinas e o meio ambiente, com eficiência produtiva e sustentabilidade. Para isso, as equipes são incentivadas a operar as máquinas e caminhões conforme os padrões do fabricante, as normas técnicas, os requisitos legais, as exigências contratuais e os procedimentos internos. As equipes que se destacam são reconhecidas.
- Matriz de Comprometimento: busca evidenciar o comprometimento das lideranças com a segurança, por meio da participação em atividades de prevenção contra os acidentes.

- Viagem Segura: o transporte de colaboradores em viagens de ônibus que ultrapassam 20 quilômetros de distância é acompanhado por um profissional que monitora a condução do veículo. O objetivo é garantir um ambiente seguro para todos.
- Programa ARR: alongar, respirar e relaxar. Oferece uma série de ações para promover o bem-estar, como ginástica laboral, massagem e distribuição de frutas para os colaboradores. É realizado na sede corporativa.
- Semana Interna de Prevenção de Acidentes do Trabalho (Sipat): programação educativa anual para lembrar conceitos e reafirmar compromisso com a segurança e saúde. Em 2017, todas as obras da CBM realizaram a Sipat com enfoque na conscientização para prevenção de perdas. A iniciativa teve participação ativa dos colaboradores e forte apoio das lideranças.
- MOBNR – iniciativa inovadora adotada na obra de canalização do Rio Betim, em 2017. Trata-se de um aplicativo para smartphone, tablet e computador que agiliza a gestão de inspeções e desvios relacionados às normas regulamentadoras (NR) do setor. Permite registrar o requisito violado, evidências, análise de causa, plano de ação e enviar e-mails às partes interessadas. Além disso, estima o valor de multas com base nos cálculos do Ministério do Trabalho, norteados pela tomada de decisões, e difunde, entre os usuários, o conhecimento e domínio das NRs. Todo o histórico de desvios fica registrado, por setor.

Iniciativa de destaque:

Freio frio e pit stop

Outra prática de destaque na área de segurança é o Freio frio e pit stop. O objetivo é monitorar a utilização correta dos freios dos caminhões em declives considerados críticos, por meio de medições de temperatura nos sistemas de freio. As inspeções ocorrem logo após o declive considerado mais crítico, respeitando as condições de segurança da via e do responsável pelo trabalho. As medições são feitas no final da manhã e no final da jornada (ou quando houver mais necessidade), com o caminhão carregado e em atividade. Se o resultado atingir medida igual ou superior a 60°, o equipamento é levado para a manutenção, a fim de investigar o motivo.

Sempre que o sistema de freio atinge a temperatura considerada crítica (60°), o motorista recebe uma orientação. Em caso de reincidência, ele é advertido formalmente e, se for evidenciado que o freio está sendo usado de forma incorreta, o colaborador é remanejado para outra área com potencial menor de risco de acidente.

Pelo terceiro ano consecutivo, a Construtora Barbosa Mello foi reconhecida com o Prêmio Sicepot de Saúde e Segurança no Trabalho. As iniciativas premiadas em primeiro lugar foram a implantação do MOBNR e o desenvolvimento da Proteção de Hélice de Perfurador de Solo Manual. Esta última teve origem nas obras do Projeto S11D, em Carajás (PA), em 2017. Durante a utilização do perfurador de solos, foram identificados os riscos ergonômicos no equipamento. O problema foi corrigido pela equipe da Barbosa Mello com a instalação de estruturas de proteção que, além de eliminarem os riscos, facilitam o uso e transporte do equipamento. A premiação referente às categorias Gestão em SST e Métodos Criativos, foi entregue em maio de 2018, na cidade de Belo Horizonte.

Em 2017, a CBM também ficou em primeiro lugar, com dois outros trabalhos: Silo de Armazenamento de Cimento e Programa Produtividade Segura. Já na premiação de 2016, a empresa tirou o segundo lugar com a prática Bloqueio de Rodas.

Ética e Integridade:

Além disto, a CBM expressa as diretrizes do Código de Conduta e Ética por meio de práticas que visam fortalecer a sua cultura de integridade e respeito aos seus diversos públicos.

O processo, responsabilidade indelegável da alta direção, envolveu a reestruturação da comunicação e o alinhamento dos colaboradores aos princípios e valores inalienáveis a serem praticados nas relações com todas as partes interessadas. Foram realizados benchmarkings em empresas de diversos setores e contratação de consultoria especializada em gestão de riscos e compliance.

Campanhas buscaram sensibilizar os stakeholders sobre o tema durante o ano, entre elas:

- Palestras e treinamentos sobre gestão de riscos e compliance;

- Treinamentos de reciclagem no SGCA (Sistema de Gestão de Compliance e Anticorrupção);
- Treinamento dos colaboradores próprios e terceiros na versão revisada do Código de Ética e Conduta;
- Treinamentos com instituições do terceiro setor que estão no programa de investimento social privado da CBM, reforçando o tema como diretriz da CBM;
- Treinamentos sobre assédio moral e sexual, a conduta esperada no trabalho e reforço sobre a prática dos valores da CBM;
- Lançamento do editorial de compliance, sendo a primeira publicação com o diretor-presidente, para reforço da cultura de integridade;
- Lançamento do Guia de Relacionamento com Fornecedores e Parceiros Comerciais CBM, que inclui também as diretrizes de combate a qualquer tipo de assédio e discriminação.
- Programa Viva!: são oferecidas palestras voltadas para o público interno e para a comunidade local sobre cuidados com a saúde física e mental, abordando temas como doenças sexualmente transmissíveis (DST), nutrição, álcool, tabaco e outras drogas, outubro rosa, novembro azul, assédio moral e sexual, entre outros.

O Código de Ética e Conduta CBM apresenta os princípios que devem nortear as relações entre os acionistas, colaboradores, parceiros, fornecedores, prestadores de serviços, consorciadas e coligadas, além de comunidade e clientes. No documento são explicitadas as regras gerais que devem embasar a postura e a conduta exigidas pela empresa. Para facilitar sua divulgação entre os colaboradores nas obras, também foi elaborada uma versão do código no formato de revista em quadrinhos (“gibi”), com linguagem e ilustrações que retratam a rotina das operações da empresa.

O Código é revisado anualmente, sendo que em sua última versão (dezembro de 2017) ganhou reforço nos conceitos de assédio, sustentabilidade e nas diretrizes gerais sobre Compliance e Antissuborno da CBM.

A CBM oferece um Canal de Denúncias para comunicação segura e, se desejada, anônima, de condutas que violem o seu Código de Ética e Conduta ou os requisitos legais,

do cliente ou internos da empresa. O canal é aberto a colaboradores, fornecedores, terceiros e à comunidade em geral.

Em 2017, foram recebidas 19 denúncias no Canal, que foram analisadas, investigadas e tratadas. Do total de denúncias, 58% são relacionadas às obras, enquanto 42% tiveram origem na sede, em Belo Horizonte.

Quanto ao seu teor, as denúncias foram classificadas como:

Assédio/desvio de conduta (47%);

Não conformidade com as leis internas (21%);

Favorecimento ou conflito de interesses (21%);

Não conformidade com as leis externas (11%).

As denúncias são recebidas, registradas e analisadas por uma empresa especializada e independente. Em 2017, casos de assédio moral e sexual estiveram entre as manifestações com maior incidência. No entanto, as investigações mostraram que as situações relatadas não configuravam assédio. Ainda assim, para prevenir ocorrências futuras, estão em curso campanhas de reforço sobre o tema em 2018, vinculando o assunto aos princípios e diretrizes do Código de Ética e Conduta da CBM.

O canal de denúncia pode ser acessado pelos seguintes meios:

Site: canaldedenuncias.com.br/cbmsa

Linha telefônica: 0800-721-0784, de segunda a sexta-feira, das 9h às 17 horas.

- **TRABALHO** (trabalho análogo ao escravo, padrões salários mínimos, contratação baseada em critérios relevantes e objetivos)

A Construtora Barbosa Mello valoriza a vida! Desta forma, procura oferecer as melhores condições de trabalho, capacitação, benefícios e segurança para seus colaboradores, e respeita o piso salarial da categoria para cada região onde atua. Essa conduta se reflete positivamente nos resultados da empresa e na promoção do bem-estar da sociedade.

Todos os colaboradores novos passam pelo Programa de Integração, que inclui atividades interativas e reforço da história, missão, visão e valores da empresa.

Os benefícios oferecidos aos colaboradores contribuem para a qualidade de vida do profissional e de sua família, servindo também como um instrumento de atração e retenção de talentos. Além do que é previsto em lei, o pacote de benefícios da CBM tem acréscimos que variam conforme os contratos estabelecidos em cada obra ou unidade

Lançado em 2017, o Programa Integrar é voltado para a inclusão, retenção e desenvolvimento na empresa de Pessoas Com Deficiências (PCD). Para isso, foi firmada parceria com o Instituto Ester Assumpção, de Betim (MG), que oferece consultoria para impulsionar a contratação de PCD, além de promover palestras de conscientização sobre o tema. A meta é contar com 5% de PCD entre os profissionais em cada obra.

Por meio do Integrar, mais do que gerar emprego, a CBM busca proporcionar às pessoas com deficiência um ambiente acolhedor e acessível. Para isso, os colaboradores são treinados, as instalações da empresa encontram-se adaptadas e frequentemente são vistoriadas por uma equipe de trabalho.

Além disto, desde que foi formalizada a lei de Aprendizagem, a Construtora abriu espaço para receber jovens de 16 a 18 anos, que estejam estudando ou tenham concluído o ensino médio. Em 2017, os profissionais que atuam como tutores no programa passaram por formação e treinamento para lidar e acompanhar esses jovens de forma mais adequada.

Segundo pesquisa aplicada ao final do ciclo 2017/2018, 100% dos respondentes acreditam que essa vivência influencia positivamente o acesso a mais oportunidades de trabalho. A totalidade do grupo também indicaria a CBM para um profissional no mercado e tem interesse em fazer carreira na Construtora. Para dois dos participantes (18%), a efetivação na empresa ocorreu após iniciarem a participação no programa.

Desde 2005, ano de criação, mais de 600 estudantes passaram pelo programa.

A Construtora Barbosa Mello investe no crescimento de seus profissionais e na formação de jovens talentos. Para a consolidação da carreira na empresa, é elaborado um mapeamento de competências para a qualificação dos colaboradores conforme as necessidades do cargo e as oportunidades de desenvolvimento. Por meio do Programa

Desenvolver, a CBM promove uma gestão de pessoas alinhada ao planejamento estratégico e visão de futuro da empresa.

Horas de treinamento realizados em 2017:

GÊNERO / CATEGORIA		Número horas treinamentos	Efetivo	MÉDIA HORAS TREINAMENTO / COLABORADOR
Total		42.505,75	2.601	16,3
GÊNERO	Mulher	5.681	203	28,0
	Homem	36.824,75	2.398	15,4
CATEGORIA FUNCIONAL	Estratégico	383	5	76,6
	Estratégico – Empresarial	1.344	15	89,6
	Empresarial – Operacional	8.636,25	207	41,7
	Operacional	32.142,50	2.374	13,5

Considerando a Cadeia de Valor, o Guia de Relacionamento com Fornecedores e Parceiros Comerciais – um desdobramento de Código de Ética e Conduta da CBM –, a companhia apresenta as diretrizes que visam evitar qualquer forma de negligência, discriminação, exploração, violência e opressão a crianças e adolescentes.

A empresa também tem sido proativa no combate ao trabalho análogo ao escravo em sua cadeia de valor. Para isso, realiza avaliações junto a grupos de fornecedores mais críticos, como subempreiteiros, que devem apresentar mensalmente à CBM documentações trabalhistas de seus contratados, estando o pagamento dos serviços vinculado ao cumprimento das regulamentações trabalhistas aplicáveis à atividade.

A empresa faz ainda a comparação de sua base de fornecedores e parceiros comerciais com a Lista Suja do Ministério do Trabalho e Emprego, conforme disposto na Portaria Interministerial MTPS/MMIRDH nº 4 de 11/05/2016.

Os fornecedores também são avaliados semestralmente em quesitos de Segurança Empresarial e, anualmente, em Qualidade. No caso de violação a cláusulas de trabalho escravo e exploração infantil, contratos com fornecedores ou parceiros comerciais são automaticamente rescindidos.

- **MEIO AMBIENTE** (sistema de proteção ambiental- GEE, resíduos, água, etc; prevenção de acidentes no MA, manuseio e armazenamento seguro de produtos químicos e substâncias perigosas)

O Sistema de Gestão Ambiental da CBM é certificado na norma ISO 14001:2015. A atuação da empresa nessa área está focada principalmente nos seguintes desafios relacionados aos impactos de suas atividades: controle da emissão de gases de efeito estufa (GEE), redução do consumo de fontes de energia não renováveis, controle da redução da geração de resíduos, o consumo de água e criação de uma cultura interna de preservação do meio ambiente.

Em 2017, a Construtora investiu R\$ 493,78 mil em ações relacionadas a esses desafios, distribuídos entre campanhas educativas, destinação de resíduos, certificações, proteções e contenções.

Gestão de resíduos sólidos

A empresa possui diretrizes operacionais para a destinação final correta dos resíduos sólidos gerados nas obras. Em sintonia com as diretrizes e tendências mundiais, o trabalho foca a minimização da geração, a rastreabilidade dos resíduos e a medição quantitativa e qualitativa dos materiais, priorizando seu envio para reciclagem e compostagem. Em 2017, foram segregados, coletados e destinados 649.826 quilos de resíduos.

Emissões de Gases de Efeito Estufa

Em sintonia com os esforços globais de mitigação das mudanças climáticas, a Construtora Barbosa Mello realiza seu Inventário de Emissões de Gases de Efeito Estufa (GEE) desde 2012, de acordo com o GHG Protocol, ferramenta utilizada para entender, quantificar e gerenciar emissões de GEE.

Os métodos para a elaboração do inventário de GEE têm como referência o Guia Metodológico para Inventário de Emissões de Gases de Efeito Estufa na Engenharia e Construção, aplicáveis tanto a um empreendimento quanto ao conjunto dos negócios.

Recursos hídricos

O uso racional da água é um desafio permanente para o setor produtivo. Durante o ano de 2017, a Construtora Barbosa Mello utilizou um total de 23.072,44 m³ de água, originados das seguintes fontes: concessionárias locais e pontos de captação outorgados aos clientes da CBM ou diretamente à própria construtora. Deste total, 1.607,44 m³ (6%) foram utilizados na sede da empresa, em Belo Horizonte, e teve como destinação a estação de tratamento da concessionária de água do município. Já outros 92.290,68 m³ foram usados nas obras, estimando-se que 67.853,26 m³ foram incorporados ao concreto e evaporado e 24.437,42 m³ utilizados na umectação de vias.

O consumo de água está diretamente relacionado ao montante de movimentação dos equipamentos móveis, no que tange à limpeza e manutenção dos mesmos. Em torno de 60% desta água, após passar por caixa separadora de água e óleo, é reutilizada em novos processos de lavagem. Ainda não foram estabelecidas metas quantitativas de redução.

Gestão de energia

No ano de 2017, as obras da empresa consumiram 60.802,5 MJ (1.501 m³) de diesel e de 5.976.000,00 MJ (1.660.000 kW/h) de energia elétrica.

São realizadas ações de monitoramento do consumo médio e estão em desenvolvimento ações que visam à redução do uso com base em tecnologias do maquinário e equipamentos móveis, como citado no tópico de Inovação. Metas de redução ainda não foram estabelecidas.

Na Sede, em Belo Horizonte, onde foram consumidos 704.512,80 MJ (195.698 kW/h) de energia elétrica, foi realizada uma campanha, com meta de redução de 15% no consumo de energia em comparação com 2016. Graças ao envolvimento dos colaboradores, a redução foi de 16% per capita, gerando uma economia de 112.723.200.000 joules (31.312 kW/h).

Para ver o detalhamento quantitativo de cada item descrito acima, acessar o Relatório de Sustentabilidade da CBM no link abaixo:

http://www.cbmsa.com.br/ztools/images/upload/5b71f4c1631f5CBM_Relatorio2018_Divulga%C3%A7%C3%A3o_Site.pdf

- **ANTICORRUPÇÃO** (risco de corrupção ao fazer negócios, contratos com parceiros de negócio, procedimentos internos)

Para garantir alto nível de integridade corporativa e ética em todas as suas atividades e transparência nos negócios, a Construtora Barbosa Mello, desde 2014, conta com a função de *compliance*. A área tem como atribuição fomentar a integridade corporativa e a ética na CBM, atuando preventivamente e observando o cumprimento de requisitos legais, dos clientes, fornecedores e da empresa.

Os riscos associados às atividades da empresa e ao seu setor de atuação dizem respeito principalmente a questões como relacionamento com o poder público e participação em licitações, suprimentos, procurações e poderes concedidos a representantes legais, gestão de contenciosos, gestão de fundo fixo e relacionamentos comerciais – medições de serviços, recebimento de clientes e pagamentos a fornecedores.

Na CBM, eles foram mapeados pelos gestores de processos com o apoio da função *compliance* e estão reunidos no mapa de Riscos e Oportunidades de *Compliance* e Antissuborno (ROCA).

Entre as ações da CBM nessa área, em 2017/2018, destacam-se:

- A reestruturação do Programa de Integridade, que deu origem ao Sistema de Gestão de *Compliance* e Antissuborno, tendo como referência os requisitos das normas ISO 19600 e 37001;
- A assinatura de diversos pactos empresariais relacionados ao combate à corrupção, ao trabalho análogo ao escravo e à exploração sexual infantil.
- A definição de representantes em comitês e grupos de trabalho de instituições reconhecidas nacionalmente e internacionalmente, como o Instituto Ethos, Pacto Global e a Associação Brasileira da Infraestrutura e Indústrias de Base (ABDIB), esta

última, desde 2016. Esses grupos reúnem-se periodicamente para debater melhorias nas políticas públicas e nas práticas empresariais relacionadas à integridade;

- A reestruturação da área de Sustentabilidade, com reforço da equipe interna e apoio de consultoria especializada para implantação da agenda estratégica de longo prazo no tema;
- O início do ciclo de debates com comunidades e fornecedores em localidades onde a construtora está presente, com o objetivo de apresentar seus princípios e forma de atuar, com ênfase na responsabilidade social empresarial.

Entre os resultados obtidos a Construtora Barbosa Mello teve seu Sistema de Gestão de *Compliance* e Antissuborno (SGCA) reconhecido pela certificação ISO 37001:2016. A empresa também conquistou o atestado de conformidade na ISO 19600:2014, ambas em abril de 2018, e que, pelo seu pioneirismo, constituem um diferencial no setor.

Em relação ao nível de maturidade do SGCA, a empresa encontra-se no estágio intermediário*, em evolução para avançado.

**resultado com base em resposta ao questionário Ethos e nos requisitos da lei anticorrupção 12.846/13, decreto 8.420/15.*

Para os próximos anos, a empresa espera avançar para a automação dos processos de avaliação de riscos, comunicação e treinamento, avaliação de integridade (due dilligence), monitoramento e teste.

Além do Código de Ética e Conduta, a CBM conta com as seguintes políticas relacionadas ao seu programa de gestão:

- Política de *Compliance*;
- Política Antissuborno;
- Política de Comunicação interna;
- Política de Recursos Humanos;
- Política Comercial;
- Política de Engenharia;
- Política de Suprimentos;
- Política de Obras;

- Política da Central de Equipamentos e Manutenção;
- Política de TI;
- Política de QSMS (Qualidade, Segurança, Meio Ambiente e Saúde Ocupacional);
- Política Financeira e Contábil;
- Política Jurídica.

Além das políticas, também constituem o sistema de documentação as normas e procedimentos da empresa.

A CBM também respeita seus concorrentes e não pratica ações que possam ser interpretadas como anticompetitivas, tais como abuso de posição dominante, cartel, bem como ações que, de qualquer forma, sejam contrárias às leis internacionais e nacionais que controlam as práticas competitivas de mercado.

No que diz respeito ao ano de 2017, a CBM não responde por ações relativas a concorrência desleal ou violação de leis antitruste e de regulamentação de monopólio ou a processos relacionados à corrupção, movidos contra a empresa ou seus colaboradores.

Programa de Capacitação para Integridade:



3. MEDIDAS DOS RESULTADOS

Para acessar todos os resultados quantitativos, qualitativos e metas da Construtora Barbosa Mello no período de reporte citado, como demografia da administração e dos funcionários discriminada pelos fatores de diversidade, índice de doenças ocupacionais, ferimentos e absenteísmo, porcentagem de materiais reciclados, emissões de gases de efeito estufa, investimento social privado, indicadores da cadeia de valor, e tantos outros; acessar o Relatório de Sustentabilidade da CBM, estruturado dentro da nova metodologia da norma GRI, no link abaixo:

http://www.cbmsa.com.br/ztools/images/upload/5b71f4c1631f5CBM_Relatorio2018_Divulga%C3%A7%C3%A3o_Site.pdf