

# INFORME DE PROGRESO 2017

## LA HERMITA 2012 S.L.



Esta es nuestra **Comunicación sobre el Progreso** en la aplicación de los principios del **Pacto Mundial de las Naciones Unidas**.

Agradecemos cualquier comentario sobre su contenido.



## **1. Carta Renovación de compromiso**

El año 2017 ha sido un año donde la perspectiva de nuestra empresa, LA HERMITA 2012, S.L., se ha dirigido hacia la consolidación de los objetivos marcados a finales de 2016.

Hemos mantenido y aumentado nuestra certificación en Global G.A.P. y seguimos manteniendo con éxito nuestros certificados BRC, IFS y QS. De esta forma, nos aseguramos la confianza de nuestros clientes en toda nuestra gama de productos y formas de trabajo y aseguramos las necesidades de los referenciales más reconocidos a nivel internacional. Además hemos realizado la auditoria ética de GRASP, que se encuentra dentro de la certificación de Global G.A.P.

Dichos cambios nos han permitido afrontar nuevos retos para seguir creciendo como empresa y aportar riqueza a nuestro entorno. En este año hemos ampliado nuestra oferta de productos y hemos auditado nuestras instalaciones y formas de trabajo para certificar que cumplimos y superamos las normas nacionales e internacionales más exigentes en criterios de seguridad alimentaria y calidad.

Un año más contamos con la confianza del principal distribuidor de una de la cadena de supermercados más exigentes como es Lidl. Además, seguimos trabajando y aumentando nuestra cuota de mercado en supermercados de Inglaterra (Morrison, The Co-operative) cuyo nivel de exigencia ha sido muy alto tanto en la calidad del producto y control de la seguridad alimentaria en nuestras instalaciones, como en mantener y promover una correcta ética laboral.

Desde LA HERMITA 2012, S.L. sabemos que para conseguir estar al nivel de exigencia de nuestros consumidores debemos dar la mayor prioridad a la calidad y seguridad alimentaria de nuestros productos. Para ello contamos con un equipo humano muy profesional e implicado en nuestros valores como empresa basados en los 10 principios del pacto mundial.

Somos conscientes de que nuestros empleados son la principal clave del éxito para LA HERMITA 2012, S.L. y al igual que éstos, nuestros proveedores juegan un papel fundamental por lo que trabajamos por tener una relación a largo plazo, seria y con alto nivel de compromiso.

Seguimos mejorado en cuanto a la calidad de nuestros productos para garantizar la cadena de suministro con la máxima frescura, así como cuidando hasta el mínimo detalle todas las partes del proceso de producción, desde campo hasta el cliente final.

Estos últimos años hemos sido conscientes de la importancia de la responsabilidad social en todos los ámbitos de actuación de LA HERMITA 2012

S.L., de acuerdo a nuestros principios éticos y en un marco de desarrollo sostenible. El equilibrio entre el éxito de nuestra empresa y la responsabilidad social y medioambiental es de vital importancia por lo que poco a poco intentamos mantener ese equilibrio constante.

A todos los que forman parte de esta gran familia productora de frutas y hortalizas, les doy las gracias porque sin el esfuerzo de cada uno sería imposible haber alcanzado la posición en el mercado que ahora tenemos. Gracias por vuestra confianza en LA HERMITA 2012, S.L. y por compartir con nosotros el objetivo de ser una empresa socialmente responsable y poner nuestro granito de arena en la construcción de un mundo mejor para nosotros y para las futuras generaciones.

A continuación encontrarán un resumen de nuestro trabajo y compromiso.



**Pedro José Ros Sánchez**

***Director general LA HERMITA 2012, S.L.***

## 2. Contenidos

1. Carta Renovación de compromiso	Página 2
2. Contenidos	Página 4
3. Perfil de la organización	Página 5
4. Responsabilidad social corporativa	Página 8
5. Cumplimiento de los 10 principios	Página 9

▪ Principio 1	Página 9
▪ Principio 2	Página 11
▪ Principio 3	Página 12
▪ Principio 4	Página 13
▪ Principio 5	Página 14
▪ Principio 6	Página 15
▪ Principio 7	Página 17
▪ Principio 8	Página 18
▪ Principio 9	Página 20
▪ Principio 10	Página 22



### 3. Perfil de la Organización



**Datos de la empresa:**

*La Hermita 2012, S.L.*

*C.I.F.: B-73673675*

*Paraje Lomo de Purias, Panel 22 Buzón 11, 30813 Lorca, MURCIA*

**Gerente:**

*Pedro José Ros Sánchez*

**Año de adhesión:** 2010

**Actividad:**

*Producción y comercialización de frutas y verduras*

**Ventas 2017:** 12.500.000 €

**Nº empleados:** 150

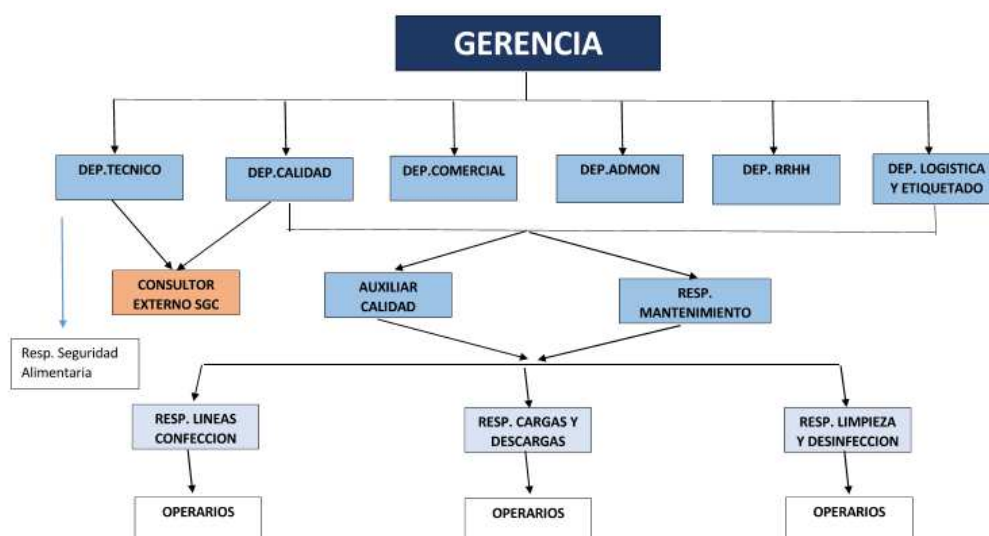
**Certificaciones:**

**GLOBALG.A.P.**





**Organigrama de la empresa:**



**Productos Comercializados:**



**ICEBERG**



**LITTLE GEM**



**MINI ROMANA**



**BROCOLI**



**COL RIZADA**



**SANDIA**



**MELON GALIA**



***Breve historia de la empresa:***

Pedro J. Ros, actual director general de la sociedad, empieza la actividad agrícola en el año 1990. Emprendedor y fundador de Agrico La Hermita 32 SL, empresa anteriormente propietaria de Agrícola Ros 2010, S.L. que inició su actividad en 2010 como única productora de los productos de Agrico La Hermita 32 SL. El pasado mes de Noviembre de 2016 se realizó un cambio de denominación y Agrícola Ros 2010 S.L. pasó a llamarse La Hermita 2012 S.L. Dicho cambio supuso una nueva imagen corporativa, nuevo logo y una nueva marca para nuestra comercialización, avalada siempre por nuestra larga trayectoria en los mercados internacionales.

Hoy en día La Hermita 2012, S.L. es única productora y comercializadora de todos sus productos que son empaquetados y envasados llegando a los mercados europeos con todos sus correspondientes requisitos y especificaciones tal y como exige cada cliente y la normativa europea.

Comenzamos siendo productores de lechuga y brócoli exclusivamente pero poco a poco hemos ido ampliando nuestros productos para poder mantener nuestra actividad a lo largo de todo el año y poder ofrecer a nuestros clientes mayor diversidad de productos. De este modo certificamos la sandía en el año 2014 y a la vez incluimos la lechuga Little geam roja, pero actualmente se ha eliminado de nuestro catálogo de productos debido a su escasa demanda.

En el año 2015 certificamos el melón Galia y finalizamos el año con una pequeña plantación de col picuda y rizada que quedó certificada en julio de 2016. En la reciente renovación de nuestro certificado GLOBALG.A.P., realizada en julio de 2017 quedan incluidos todos nuestros productos: lechuga, brócoli, col rizada, sandía y melón.

Este año 2017 hemos aumentado nuestra superficie de cultivo casi en un 10% y contamos con más de 400 Ha físicas y 650 Ha de cultivo certificadas y con previsión de seguir creciendo, todas ellas de producción propia a cargo de un equipo especializado, profesional y altamente motivado que siente una especial pasión por el campo y por su trabajo, esforzándose diariamente para conseguir sacar nuestros cultivos con la máxima calidad posible.



#### **4. Responsabilidad social corporativa**

El objetivo de LA HERMITA 2012, S.L. es crear una relación de cooperación mutua entre nuestros clientes, tratarlos individual y personalmente atendiendo a cada una de sus necesidades concretas. LA HERMITA 2012 ,S.L. ha sido capaz de adaptarse a los clientes más exigentes, cumpliendo especificaciones, sugerencias e ideas, incorporando nuevas líneas de trabajo y formatos, siempre en un marco de proceso responsable, ofreciendo productos de máxima calidad y respetuosos con el medio ambiente. De esta forma podemos asegurar la comercialización y la mejor rentabilidad de los productos, al tiempo que proporcionamos estabilidad y la posibilidad de desarrollarse profesionalmente a nuestros trabajadores.

Para ello necesitamos mantener un sistema de desarrollo y mejora constantes y una alta capacidad de adaptación a nuevas circunstancias y de producción de nuevos productos para conquistar nuevos mercados y seguir desarrollándonos en nuestra actividad.

Nuestros productos se suministran con diferentes formatos de empaquetado según las especificaciones exigidas por cada uno de nuestros clientes. Además del empaquetado, el envasado también cumple con unas especificaciones marcadas por cada uno de nuestros clientes y sus destinos. Así, podemos empaquetar en caja de cartón, tanto en nuestra marca como en la marca del cliente, caja de plástico (Europool, IFCO...) o cualquier tipo de envase que marque nuestro cliente.



## Principio1

**“Las empresas deben apoyar y respetar la protección de los derechos humanos fundamentales reconocidos internacionalmente, dentro de su ámbito de influencia”**

La plantilla de LA HERMITA 2012 S.L. está compuesta por empleados de diversa procedencia, sobre todo son de origen marroquí, pero también provienen de Rumanía, Ecuador, Paraguay, y de diversos países africanos... Es por eso por lo que estamos muy comprometidos con evitar discriminaciones por cuestiones de raza, creencias religiosas, sexo, etc, promovemos el respeto por la dignidad y la igualdad de trato y de oportunidades, por lo que se ha creado un buen ambiente de trabajo sin conflictos y respetuoso entre todos los trabajadores. El seguimiento de su conducta y desarrollo profesional es muy importante, por lo que forma parte de la política de los recursos humanos de La Hermita 2012, S.L.

En el año 2014 se implantó un Plan de Igualdad con vigencia hasta 31 de Diciembre de 2017. Para la implantación del protocolo en la empresa se informó a todo el personal sobre acoso y discriminación, así como oportunidad de igualdades entre hombres y mujeres; y se establecieron los mecanismos de comunicación con encargados y responsables del área junto con la Dirección de La Hermita 2012 S.L. para detectar cualquier situación discriminatoria o de acoso con el fin de tomar las medidas necesarias para conocer y erradicar estas situaciones en el caso de que existieran.



La empresa ya ha tomado las medidas oportunas para la ampliación, creación o actualización de nuestro Plan de Igualdad, así como la formación necesaria, que será de aplicación a partir del 01 de Enero de 2018.

Además, la empresa cuenta con una Auto-Declaración de Buenas Prácticas Sociales y una Política de Responsabilidad Social, que fue revisada y actualizada en octubre de 2017.

De la misma forma colaboramos activamente en la Prevención de Riesgos Laborales informando e invirtiendo en seguridad y ergonomía de cada puesto de trabajo, garantizando así unas condiciones seguras y saludables para todos los trabajadores. Además, anualmente cada trabajador adquiere su correspondiente



formación en prevención de riesgos, primeros auxilios, plan de evacuación, normas de calidad, higiene, food defense...etc, realizándose más de 600 horas de formación anual, interna y externa, dentro del horario laboral.

Todo el personal de La Hermita 2012, S.L. es conocedor de los valores por los que se rige la empresa y son conscientes de que son imprescindibles para poder conseguir nuestros objetivos, sin ellos, no es posible avanzar en el mercado y sociedad en la que nos encontramos.

Estos valores son:

- ✓ TRABAJO EN EQUIPO
- ✓ PROFESIONALIDAD EN CADA PUESTO DE TRABAJO
- ✓ ETICA Y CONFIDENCIALIDAD
- ✓ COMPROMISO CON EL MEDIO AMBIEN
- ✓ ENTUSIASMO
- ✓ CONFIANZA
- ✓ RESPETO
- ✓ SATISFACCION DE LOS CLIENTES

Nuestras acciones y actividades empresariales se desarrollan en base a estos valores, siguiendo una actitud moral correcta y razonable realizándose siempre dentro del marco legal aplicable.



## Principio 2

### **“Las empresas deben asegurarse de que sus empresas no son cómplices en la vulneración de los Derechos Humanos”**

La Hermita 2012, S.L. está comprometida con el respeto de los derechos humanos y la vulneración de los mismos. Por lo tanto, se considera inadmisibles dentro de la organización, tanto en lo que se refiere a los empleados como a la actitud ética de los negocios que se realizan. Dentro de la política comercial de la empresa queda reflejada la prohibición explícita de realizar cualquier tipo de transacción comercial con personas o entidades que no respetan los derechos humanos.

La Hermita 2012, S.L. dispone de un procedimiento de compras y evaluación de proveedores en el que se hace una evaluación de riesgos en términos de calidad y seguridad alimentaria pero que también incluye aspectos de respeto a los Derechos Humanos. De este modo no aceptamos proveedores que incumplan estos requisitos básicos legales como son los Derechos Humanos.

Todo el personal de La Hermita 2012, S.L. es conocedor de la importancia de este principio por lo que todos los departamentos estamos atentos a cualquier indicio o sospecha de actitudes que incumplan los derechos humanos para actuar en tal caso.

Con respecto a nuestros clientes somos totalmente transparentes en este aspecto y facilitamos toda la información necesaria sobre nuestros productos, políticas y certificaciones, no sólo de sistemas de calidad, sino en sistemas de ética laboral como es SEDEX SMETA y evaluación de Riesgos de GLOBALG.A.P. para las Prácticas Sociales (GRASP), ambas realizadas satisfactoriamente este año pasado 2017.

## Principio 3

### **“Las empresas deben apoyar la libertad de afiliación y el reconocimiento efectivo del derecho a la negociación colectiva”**

Se respeta escrupulosamente la libertad de afiliación, pero hasta la fecha los empleados no han estado interesados en ejercer tal derecho.

Durante 2017 se ha realizado la elección de los representantes de los trabajadores, que debido al crecimiento de la empresa que ha alcanzado una media de 150 trabajadores en 2017, se han elegido 2 representantes para cubrir tanto el personal de envasado de las instalaciones como el personal de campo. Cada 4 meses se realizan reuniones con los representantes para comprobar el buen funcionamiento del equipo y/o exponer necesidades o sugerencias laborales.

También se ha creado un Comité de Seguridad y Salud de los trabajadores donde se realizan consultas de las actuaciones de la empresa en temas de prevención de riesgos y donde pueden presentar cualquier sugerencia, queja, duda, etc. Este comité fue formado en Octubre de 2017 con la elección de los Delegados de Prevención, siendo 2 representantes de los trabajadores elegidos libremente por votaciones (2 hombres), y otros 3 representantes propuestos por la propia empresa (2 mujeres y un hombre) en igualdad de condiciones. Dicho Comité se reunirá trimestralmente o cada vez que se solicite por cualquiera de ambas partes. Se realizan reuniones informativas a toda la plantilla comunicando cambios, objetivos, retos, amenazas, etc, por lo que creemos que la comunicación y libertad de expresión en la empresa es bastante satisfactoria. También disponemos de buzones de sugerencias y quejas pero hasta ahora no ha sido utilizado por ningún empleado.

## Principio 4

### **“Las empresas deben apoyar la eliminación de toda forma de trabajo forzoso o realizado bajo coacción”**

En La Hermita 2012, S.L. no se realizan trabajos forzosos o bajo coacción, todos los trabajadores tienen un contrato conforme a la legislación en los que se detallan las horas de trabajo, la remuneración establecida, vacaciones...y todas las condiciones laborales para que el trabajador conozca sus derechos. También se facilita la conciliación de su vida laboral y familiar, pudiéndose solicitar la reducción de jornada.

Se mantiene un buen clima laboral, donde se intenta satisfacer a los trabajadores, no sólo en cuanto a las condiciones laborales, sino con el mantenimiento de mejoras en las instalaciones, donde puedan estar cómodos en los periodos de descanso. Este último año se ha renovado todo el mobiliario de la zona del comedor incorporándose un mayor número de mesas y sillas disponibles, a la vez que más electrodomésticos y nuevas máquinas de café, bebidas y comidas. Se está estudiando la posibilidad de habilitar una pequeña cantina para el servicio exclusivo de los trabajadores de la empresa.

También se realizan evaluaciones de riesgos de cada puesto de trabajo y formación inicial a cada trabajador en seguridad laboral relacionada a su puesto para que sean conocedores de los riesgos y así evitar cualquier daño.



## Principio 5

### **“Las entidades deben apoyar la erradicación del trabajo infantil”**

En La Hermita 2012, S.L. se cumple con la legislación vigente y no hay riesgo de contratación infantil ya que no se contrata a personal menor de 16 años. Tampoco se permite la realización de trabajos peligrosos a menores de 18 años.



## Principio 6

### **“Las entidades deben apoyar la abolición de las prácticas de discriminación en el empleo y la ocupación”**

En nuestra política de empresa tenemos establecidas unas normas de conducta en la que uno de los puntos fundamentales es la prohibición de la discriminación en la contratación y prácticas de empleo por razones de raza, color, religión, género, edad, habilidad física, origen nacional u otros motivos prohibidos por las leyes en vigencia.

Así mismo, queda prohibida cualquier práctica discriminatoria, arriba mencionada, por parte de los trabajadores. El hecho de llevar a cabo prácticas discriminatorias, que sean probadas, conllevará la extinción inmediata del contrato de trabajo y la pérdida de cualquier compensación pendiente.

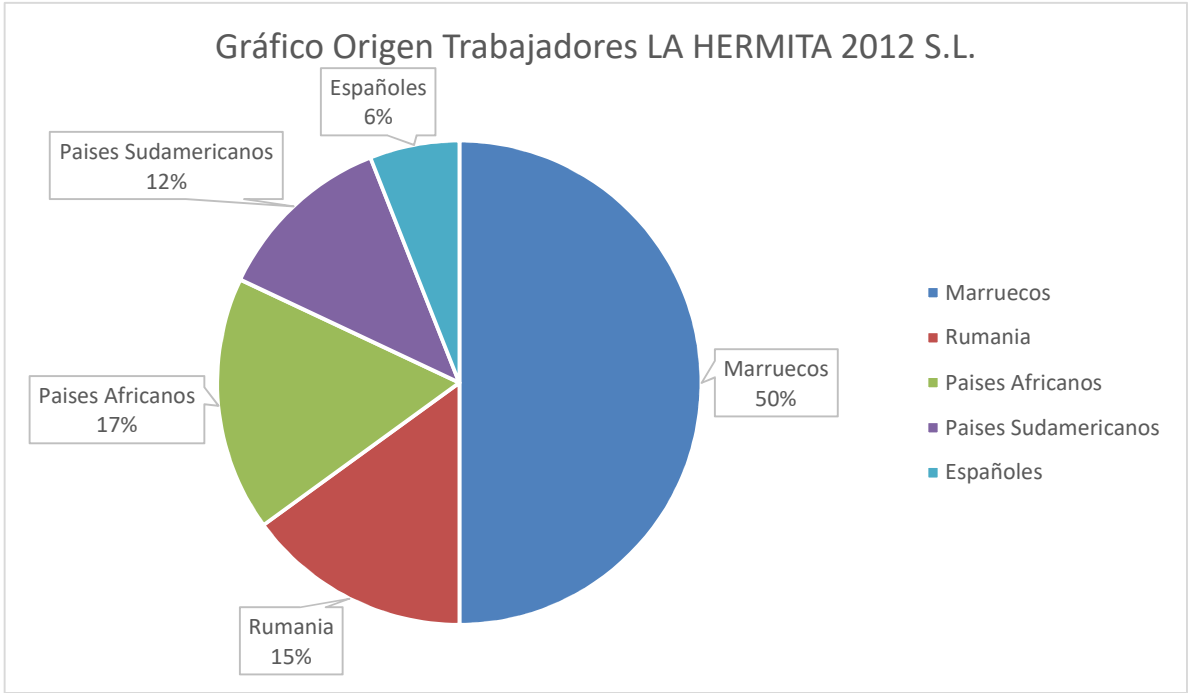
En el empleo no se discrimina por motivos de raza, sexo, religión o edad. Se atiende la integración multicultural de la plantilla en todas las actividades que se realizan, tanto laborales como lúdicas. De hecho la mayoría del personal del almacén es inmigrante.

Del mismo modo se puede acceder a cualquier puesto sin importar sexo, edad, cultura...sólo se valoran habilidades y formación requeridas para cada puesto, recogidas todas ellas en el Procedimiento de Formación de la empresa, en el Anexo “Fichas de Puesto” en el que nos describe la formación requerida y habilidades para desempeñar las funciones del puesto de trabajo, también descritas en cada ficha.

Los puestos de mayor responsabilidad en la empresa los ocupan mujeres en un 70% y en edades comprendidas entre los 25-47 años.

El operario más joven en la empresa tiene 18 años y el de más edad 59 años.

El 50% de los empleados es de origen marroquí, 15% de origen rumano, 6% españoles y el 29% restante sudamericanos y africanos.



## Principio 7

### **“Las empresas deberán mantener un enfoque preventivo que favorezca el medio ambiente”**

La mejor prevención para proteger el medio ambiente es la formación del personal, para conseguir una mayor concienciación e implicación en el buen uso de los recursos, ahorro energético, reciclado, etc . Se ha dado formación básica al personal sobre desarrollo sostenible, contribuyendo así en la medida de lo posible a proteger el medio ambiente.

Así mismo hay un proyecto para la implantación de técnicas de campo para favorecer el medio ambiente. Entre otras la utilización de plásticos biodegradables en plantaciones de campo y la utilización de trampas, mosqueros o depredadores para luchar contra diferentes plagas. Para garantizar todo ello contamos con diferentes procedimientos, instrucciones y manuales para asegurar la correcta gestión de residuos y agentes contaminantes, reciclaje y reutilización, así como de gestión medioambiental.

Otra parte que consideramos de gran importancia en LA HERMITA 2012 S.L., es el uso del agua debido a nuestra situación geográfica y los grandes problemas con los que cuenta la agricultura en la zona de MURCIA Y ALMERIA, para ello contamos con un extenso manual sobre Riego y Fertilización, enfocado principalmente al buen uso del agua y su aplicación.

Con respecto a las medidas adoptadas en las instalaciones de fábrica contamos con diferentes contenedores para el reciclaje y correcta separación de los residuos generados.

En las instalaciones de fábrica se han implando diversos proyectos para conseguir el ahorro y la protección del medio ambiente:

- ✓ Grifos con sensores: de esta forma pretendemos gestionar el uso del agua y evitar su despilfarro.
- ✓ Dosificadores de papel: tanto para el papel higiénico como para el papel seca manos se han instalado dosificadores con el fin de dosificar y no despilfarrar el papel. También hay un proyecto que se está estudiando y evaluando para sustituir dicho papel blanco por papel reciclado.
- ✓ Papel reciclado: en los diferentes departamentos de la empresa ya se ha introducido al 100% la utilización de dicho papel para contribuir a la preservación de los bosques.

## Principio 8

### **“Las empresas deben fomentar las iniciativas que promuevan una mayor responsabilidad ambiental”**

Nuestra empresa no tiene riesgos ni grandes responsabilidades medioambientales teniendo en cuenta el sector en el que nos encontramos y a que todas nuestras explotaciones se cultivan con técnicas respetuosas con el medio ambiente (evitando la erosión en la medida de lo posible y bajo la normativa GLOBALGAP). Aun así intentamos minimizar y controlar los impactos que pueda tener nuestra actividad sobre el medio ambiente.

De este modo tenemos un control muy exigente de los residuos generados realizando una correcta gestión de los mismos.

Aspectos Medioambientales	
<b>MP</b>	Consumo de Materia prima o auxiliar no peligrosa
<b>SP</b>	Consumo de Sustancias o Preparados Peligrosos
<b>A</b>	Consumo de Agua
<b>EN</b>	Consumo de Energía
<b>RSU</b>	Generación de Residuo Asimilable a Urbano
<b>RO</b>	Generación de Residuos Orgánicos
<b>RP</b>	Generación de Residuo Peligroso
<b>E</b>	Generación de Emisión Atmosférica
<b>V</b>	Generación de Vertido
<b>RU</b>	Generación de Ruido
<b>RI</b>	Generación de residuos plásticos

Tipo	Código interno	Denominación del residuo	Medida para minimizar residuos y gestión
RSU (En almacén)	RSU1	Botellas de vidrio	<ul style="list-style-type: none"> <li>- Utilizar productos en envases fabricados con materiales reciclados, biodegradables, y que puedan ser reutilizados.</li> <li>- Evitar consumo de productos excesivamente empaquetados.</li> <li>- Uso de envases de mayor tamaño ya que generamos menos residuo por unidad de producto.</li> <li>- Rechazar en la medida de lo posible alimentos presentados en bandejas de corcho blanco.</li> <li>- En las bebidas y líquidos, optar por envases grandes, procurando que estos sean retornables.</li> <li>- Evitar en lo posible, envases de "brics" y envases de plástico.</li> <li>- Rechazar los alimentos que vienen en bolsas individuales dentro de un paquete más grande.</li> </ul> <p>ELIMINADO POR CONTENEDORES MUNICIPALES PAPEL Y CARTON ES RETIRADO POR UN GESTOR DE RECICLADO</p>
	RSU2	Restos de comida	
	RSU3	Envases de comida	
	RSU4	Residuos de oficina y almacén (papel y cartón)	
	RSU5	Plásticos	
	RSU6	Subproductos de almacén ( restos de lechuga y brócoli)	ENTREGA A GANADEROS AUTORIZADOS
Asimilables urbanos	RII2	Envases (abonos, etc.)	<ul style="list-style-type: none"> <li>- A la hora de elegir productos semejantes, elegir aquel que tenga menos envase y embalaje. Evitar el consumo de productos excesivamente empaquetados</li> </ul> <p>ELIMINADO POR CONTENEDORES MUNICIPALES</p>
Residuos agrícolas	RII1	Plásticos de tuberías	<ul style="list-style-type: none"> <li>- Uso de materiales fabricados con materiales reciclados, biodegradables, y que puedan ser reutilizados.</li> </ul> <p>SE ENTREGAN A GESTORES AUTORIZADOS</p>
	RII2	Plásticos cubrir parrales	<ul style="list-style-type: none"> <li>- Se reutilizan un mínimo de 3 años, y luego se entregan a GESTOR AUTORIZADO.</li> </ul>
	RO1	Restos vegetales	<ul style="list-style-type: none"> <li>- Se comprimen antes de gestionarlos.</li> </ul>
Residuos agrícolas y maquinaria Peligrosos	RP1	Envases de pesticidas	<ul style="list-style-type: none"> <li>- Uso de envases de mayor capacidad para reducir el número de envases vacíos</li> </ul>
	RP2	Aceites usados	<ul style="list-style-type: none"> <li>- Botellas de aceites. GESTOR AUTORIZADO</li> </ul>
	RP3	Filtros de aceite	<ul style="list-style-type: none"> <li>- Correcta gestión, GESTOR AUTORIZADO</li> </ul>
	RP4	Baterías de plomo	<ul style="list-style-type: none"> <li>- Correcta gestión, GESTOR AUTORIZADO</li> </ul>
	RP5	Tóner de impresión	<ul style="list-style-type: none"> <li>- Correcta gestión, GESTOR AUTORIZADO</li> </ul>
	RP6	Trapos y EPIS manchados de sustancias peligrosas	<ul style="list-style-type: none"> <li>- Correcta gestión, GESTOR AUTORIZADO</li> </ul>
	RP7	Tubos fluorescentes	<ul style="list-style-type: none"> <li>- Correcta gestión, GESTOR AUTORIZADO</li> </ul>

## Principio 9

### **“Las empresas deben favorecer el desarrollo y la difusión de las tecnologías respetuosas con el medio ambiente”**

Toda la maquinaria utilizada en La Hermita 2012, S.L. es respetuosa con el medio ambiente.

Los vehículos pasan sus inspecciones correctamente, al igual que la maquinaria de campo, también inscrita en el R.O.M.A (Registro Oficial de Maquinaria Agrícola).

En cuanto a las técnicas de cultivo, contamos con un equipo profesional y cualificado que realiza el manejo de nuestros cultivos de manera sostenible, asesorando en todo momento a los trabajadores de la empresa para una completa implicación ambiental de todo el personal.

Además hay un proyecto para la implantación de técnicas de campo para favorecer el medio ambiente. Entre otras la utilización de plásticos biodegradables en plantaciones de campo y la utilización de trampas, mosqueros o depredadores para luchar contra diferentes plagas.

En las instalaciones de manipulado del producto no se generan ni se usan agentes contaminantes, los residuos que se generan se gestionan adecuadamente. A finales de año se ha instaló maquinaria nueva (línea de confeccionado de brócoli) en la que la iluminación es toda de bajo consumo energético, al igual que se va sustituyendo poco a poco el resto de focos de luz. En 2015 sustituimos más del 60% de la iluminación por tubos LED ahorrando más de un 10% en las facturas de la luz.

Durante 2016 se sustituyeron el 40% restante de la iluminación por tubos LED, durante el 2017 no se ha incrementado este porcentaje.

En 2016 se presentó un proyecto para la instalación de placas solares para favorecer el ahorro de energía eléctrica. En 2017 se ha comenzado a poner en funcionamiento dicho proyecto mediante la instalación de placas solares para abastecer de agua caliente los baños, tanto de oficinas como de la fábrica. El proyecto cuenta con la instalación de placas solares en toda la fábrica y así dotar de agua caliente todas nuestras instalaciones, ya que es necesaria el agua caliente para la correcta desinfección de las diferentes zonas de manipulado y utensilios utilizado





para tal fin. Desde la dirección de la empresa se ha optado por la implantación en varias fases.

Actualmente, se está estudiando un nuevo proyecto a largo plazo sobre la introducción de coches eléctricos. Este nuevo proyecto aún no está totalmente consolidado ya que existen varios inconvenientes en cuanto a la introducción de dichos vehículos a la flota de la empresa, ya que no cuentan con la suficiente autonomía y nuestras ubicaciones agrícolas se encuentran repartidas en diferentes provincias del sureste español.

## Principio 10

### **“Las empresas deben trabajar contra la corrupción en todas sus formas, incluidas extorsión y soborno”**

En La Hermita 2012, S.L. no se tolera el soborno ni la corrupción, tal y como se ha definido en el código de conducta de la empresa revisado en octubre de 2017, el ofrecimiento, pago, solicitud o la aceptación de sobornos u otros pagos, incluidos los pagos de facilitación, están totalmente prohibidos. Un soborno puede implicar dar u ofrecer cualquier tipo de obsequio, gratificación, recompensa o ventaja a un miembro de una empresa o del gobierno para obtener o mantener una ventaja comercial o para inducir o recompensar al destinatario por haber actuado de forma indebida o cuando habría sido inapropiado que el destinatario aceptara el beneficio.

El soborno también puede producirse cuando la oferta o el soborno propiamente dicho se realizan a través de terceros, es decir, de un agente, representante o intermediario.

Los proveedores y los representantes deben aplicar procedimientos anticorrupción y anti soborno para impedir que los empleados o las personas asociadas con su negocio cometan delitos de soborno o corrupción. Los proveedores y representantes aplicarán debidamente estos procedimientos en sus negocios y los revisarán periódicamente para asegurarse de que funcionan de forma efectiva.

El hecho de aceptar o realizar un soborno o una actividad de corrupción supondrá la extinción automática del contrato del trabajador afectado. Hasta el momento no se ha detectado ninguna situación de corrupción en la empresa.

El 100% de nuestros socios-proveedores conocen estos códigos de conducta y políticas contra la corrupción y soborno en la entidad.

Del mismo modo el 100% de los trabajadores es conocedor de la transparencia en la gestión de La Hermita 2012, S.L.

Todas las operaciones comerciales realizadas son conformes con la legalidad vigente. Los responsables de cada área y la Dirección General en última instancia controlan que cualquier transacción sea transparente y conforme a la legalidad.

Estas son las más recientes acciones realizadas por La Hermita 2012 S.L. para el apoyo continuo con el Pacto Mundial.

