



MIT | MANZANILLO
INTERNACIONAL
TERMINAL-PANAMÁ

Un puerto colonense, sirviendo a Panamá y al mundo.

2017

**INFORME DE
RESPONSABILIDAD
SOCIAL**

“ El Señor abrirá su buen tesoro, el cielo, para bendecir toda obra de tus manos”,
Deuteronomio 28:12





En este documento presentamos el Informe de Responsabilidad Social 2017, comunicando los avances y logros alcanzados.

Ante cualquier consulta o solicitud de información adicional, debe ser enviada a los siguientes correos electrónicos:

nilda.quijano@mitoan.com
yelitza.norse@mitpan.com
danitza.worrell@mitpan.com





MENSAJE DEL GERENTE GENERAL.....	01
SOBRE ESTE INFORME	02
QUIÉNES SOMOS.....	03
PRINCIPIOS Y VALORES ÉTICOS	04
SERVICIOS QUE OFRECEMOS	07
DATOS RELEVANTES	13
GOBIERNO CORPORATIVO	16
GRUPOS DE INTERÉS	17
MIT AGENTE DE PROGRESO SOCIAL	19
PRINCIPIOS DEL PACTO GLOBAL DE NACIONES UNIDAS.....	23
OBJETIVOS DE DESARROLLO SOSTENIBLE	25
CIFRAS GENERALES	26
MATRIZ DE CUMPLIMIENTO	33
ÁLBUM FOTGRÁFICO	74



MENSAJE DEL GERENTE GENERAL

Manzanillo International Terminal (MIT) en 2017 siguió consolidándose como principal puerta comercial para Panamá, dentro de un sector marítimo, enfrentando cambios estructurales significativos.

Tras el objetivo de mantener a Panamá como país líder en conectividad marítima de Latinoamérica, MIT finalizó el 2017 con 32 servicios regulares de contenedores y 17 servicios regulares de carga rodada, conectando a 139 puertos en 51 países del mundo. De esta manera, fortalecemos la capacidad exportadora del sector productor e industrial panameño, creamos mejores condiciones para los productos importados y mejoramos la capacidad del país para ofrecer servicios logísticos de comercio internacional.

Nuestro capital humano conformado por más de 1,200 colaboradores, 95% oriundos de la provincia de Colón, continúan demostrando pasión, disciplina y enfoque en el servicio. De igual manera MIT continuó sirviendo de base para el entrenamiento de personal de las empresas filiales internacionales. La empresa ha ido fortaleciendo el programa de equidad e inclusión laboral y las mujeres siguen incursionando en ocupar posiciones operativas no tradicionales, en las áreas de operación y mantenimiento de grúa, equipo pesado y mecánica. La Comisión Interamericana de Puertos de la Organización de Estados Americanos reconoció este esfuerzo con el Premio Marítimo de las Américas 2017 en la categoría de iniciativa de Igualdad de Géneros.

Nuestra empresa continúa promoviendo el programa de reciclaje corporativo. En MIT se recolectaron alrededor de 38,062 libras de papel equivalentes a 289 árboles salvados; 2,263 libras de plástico PET, que se traduce a 274,820 litros de agua ahorrados. MIT recibió el Reconocimiento MISIÓN MERCURIO CERO en Panamá, por participar

como aliados pioneros y como ejemplo de Responsabilidad Social Ambiental Corporativa en la gestión ambientalmente correcta de sus desechos con mercurio según los parámetros del PROGRAMA GLOBAL MERCURIO de las Naciones Unidas, dado en Panamá el 01 de junio de 2017. Continuamos con el programa de electrificación rural con paneles solares denominado “Enciende una Luz” alcanzando a 108 beneficiarios de la comunidad de El Chorro de Ciri Grande, en la provincia de Colón.

Sentimos gran satisfacción en el crecimiento del programa de Voluntariado, contamos con 300 voluntarios, realizamos 45 actividades diversas de voluntariado y se cumplieron alrededor de 4,200 horas de trabajo. En los proyectos de Desarrollo Comunitario, seguimos fortaleciendo las alianzas estratégicas y hemos introducido una nueva iniciativa sobre gestión público privada, la cual fue consolidada con el proyecto del Patronato de Portobelo y San Lorenzo, junto al Instituto Nacional de Cultura y el Ministerio de Ambiente en la aprobación de un préstamo del Banco Interamericano de Desarrollo al Estado Panameño por 107 millones, que permitirá la primera fase de la restauración de las Fortificaciones del Caribe Panameño: Portobelo y San Lorenzo en los próximos cinco años y el fortalecimiento del desarrollo turístico del país.

MIT, hace especial énfasis en la transparencia de sus negocios exigiendo a sus todos sus ejecutivos la revisión del Manual de Cumplimiento Internacional Anticorrupción y la firma del Acta de Anticorrupción, como un compromiso real en el desarrollo de sus funciones.



Stacy Hatfield
Gerente General

SOBRE ESTE INFORME

Este sexto Informe de Responsabilidad Social, contiene información sobre el desempeño social y medioambiental dentro del marco de las iniciativas, políticas, programas y proyectos que realizamos durante el 2017.

Para completar este informe nos basamos en los 10 principios del Pacto Global de la Organización de las Naciones Unidas (ONU) referente a la defensa de los derechos humanos, derechos laborales, medio ambiente y el combate contra la corrupción, del cuál somos firmantes desde el 2008.

En MIT hemos adoptado los 10 principios del Pacto Global, incluyéndolos en nuestras

estrategias, cultura y gestión más allá de la legislación laboral vigente, reafirmando así nuestro compromiso hacia la Responsabilidad Social Empresarial y el Desarrollo Sostenible.

Adicionalmente, incluimos por segundo año consecutivo los Objetivos de Desarrollo Sostenible (ODS) de la Agenda 2030 de la Organización de las Naciones Unidas (ONU), que aplican a nuestras operaciones, por su perfecta convergencia y alineamiento con los 10 Principios del Pacto Global.



QUIÉNES SOMOS

Manzanillo International Terminal– Panamá (MIT) es una empresa de capital privado norteamericano y panameño afiliada a Carrix, Inc., cuya principal división es SSA Marine, el operador de terminales marítimas, de estibadores y ferroviarias más grande de Estados Unidos.

Carrix tiene su sede en Seattle, Washington, mientras que la división internacional de SSA Marine (SSA International) tiene su sede en la Ciudad de Panamá, desde donde supervisa y controla las operaciones de sus terminales marítimas en Chile, México, Panamá y el resto del mundo.

MIT inició operaciones el 16 de Abril de 1995, en una ubicación cercana a la entrada Atlántica del Canal de Panamá, inmediatamente adyacente a la Zona Libre de Colón (ZLC). El área del proyecto, conocida como Coco Solo Sur, fue una base aeronaval de los Estados Unidos durante la II Guerra Mundial, que posteriormente revirtió a Panamá en razón de los tratados Torrijos-Carter de 1977.

Después de la reversión a Panamá, el área fue utilizada como centro de almacenaje y distribución de vehículos para América Latina. En los años siguientes se decide construir un muelle Ro-Ro (roll-on/roll-off) que facilitará las actividades de importación y re-exportación de los automóviles desde el parque de almacenamiento.

En agosto de 1993, con la llegada de la multinacional Stevedoring Services of America (ahora SSA Marine) a Panamá, el concepto original del muelle RO-RO se convirtió en una terminal de contenedores y RO-RO de primer mundo, con más de 1,600 metros de muelle equipado con grúas pórticas, un parque logístico y una plataforma multimodal que conecta servicios de transporte marítimo, terrestre y aéreo con modernos sistemas informáticos de administración.

El puerto inició operaciones el 16 de abril de 1995. La instalación es un centro de distribución de carga destinado a las ciudades dentro de Panamá y países vecinos de América Central y el Caribe. Es una de las mayores terminales de trasbordo de contenedores en la región y tiene acceso directo a la Zona Libre de Colón (ZLC).

VISIÓN

Continuar con el sitio de unos de los mejores puertos a nivel de Latinoamérica manteniéndonos eficientes en nuestros servicios.

MISIÓN

Brindar servicios portuarios eficientes manteniendo un buen nivel de productividad y calidad en sus operaciones



PRINCIPIOS Y VALORES ÉTICOS

Por Valores se entiende, aquellas formas de ser y de actuar de las personas que son altamente deseables como atributos o cualidades nuestras y de los demás, por cuanto posibilitan la construcción de una convivencia gratificante en el marco de la dignidad humana. En Manzanillo International Terminal reconocemos y actuamos bajo los valores que detallamos a continuación:



Un puerto colonense, sirviendo a Panamá y al mundo.

01 ● Compromiso

Capacidad de alinearse y tomar como propios los proyectos y propósitos de la empresa. Los colaboradores de Manzanillo International Terminal - Panamá reconocemos y hacemos propias las orientaciones, propósitos, proyectos y logros de la empresa, con el fin de garantizar el cumplimiento de la misión de la organización,

02 ● Confidencialidad

Disposición para mantener discreción sobre la información reservada a la que hemos tenido acceso o que nos ha sido confiada. En Manzanillo International Terminal - Panamá tenemos reserva sobre la información de la empresa, clientes, y colaboradores que no puede ser divulgada, y discreción en el tratamiento de los asuntos internos de la empresa.

03 ● Honestidad

Comportamiento coherente entre el decir y el hacer, con relación al respeto y cuidado de los bienes de la empresa. En Manzanillo International Terminal - Panamá utilizamos los recursos exclusivamente para el cumplimiento de nuestra labor y brindamos garantía a los clientes de honestidad frente a la información y el servicio que se le ofrece.

04 ● Justicia

Dar a cada quien lo que le corresponde, según sus particularidades. En Manzanillo International Terminal - Panamá nuestras actuaciones y decisiones son ajenas a juicios previos, reconocemos las particularidades de cada colaborador de la organización y aplicamos la normatividad y los beneficios correspondientes sin excepciones. Igualmente valoramos y exaltamos los logros alcanzados por nuestros colaboradores y los motivamos para el mejoramiento continuo.

05 ● Objetividad

Capacidad para hacer valoraciones fundamentadas en hechos verificables. En Manzanillo International Terminal - Panamá todas las actuaciones de nuestros colaboradores se fundamentan en hechos verificables que pueden ser controvertidos por los afectados, en igualdad de condiciones frente a la ley.





06

Participación

Propiciar que otros sean parte de las actividades y puedan involucrarse y participar de ellas. En Manzanillo International Terminal - Panamá promovemos la participación y cooperación como elementos importantes para impulsar el trabajo en equipo y la distribución colectiva de las responsabilidades.

07

Respeto

Aceptación del derecho de los demás a su propia forma de pensar, sentir y actuar. En Manzanillo International Terminal - Panamá reconocemos el derecho de cada persona a tener actuaciones según sus propias convicciones y sentimientos, dentro del marco de la ley. El trato a los demás es amable y digno; escuchamos y consideramos las sugerencias de nuestros colaboradores y de la comunidad, con el fin de fortalecer las relaciones.

08

Responsabilidad

Cumplir adecuadamente con las funciones delegadas. Capacidad para reconocer y hacerse cargo de las consecuencias de sus actuaciones y omisiones. En Manzanillo International Terminal - Panamá reconocemos que cualquiera de las partes de la organización afecta el resultado final del servicio que brindamos, por lo que prevenimos con cumplimiento y corregimos con diligencia cualquier omisión a fin de mitigar las consecuencias negativas de nuestras actuaciones y omisiones como individuos y como organización, de modo que contribuyamos a un clima laboral óptimo y un servicio eficiente por parte de la empresa.

09

Transparencia

Actitud para hacer públicas las actuaciones y sus resultados. En Manzanillo International Terminal - Panamá comunicamos ampliamente los resultados de nuestra gestión y estamos dispuestos al libre examen por parte de las entidades de control, para lo cual entregamos la información solicitada de manera veraz y oportuna.



SERVICIOS QUE OFRECEMOS

RO-RO

Ofrecemos servicios de descarga, carga, recepción, despacho y almacenamiento de autos, equipo pesado y carga suelta, estamos comprometidos con:

PROPORCIONAR

Los recursos necesarios para la realización de una labor efectiva, mediante la colaboración de nuestros proveedores internos.

MANTENER

Un flujo eficaz y eficiente de toda la carga manipulada por RORO.

CUMPLIR

Los requisitos necesarios a fin de satisfacer las necesidades y expectativas de sus clientes internos y externos, respetando los criterios legales y reglamentarios.

FOMENTAR

El desarrollo de habilidades para fortalecer las capacidades del personal propio y terceros.

PROMOVER

Un ambiente de trabajo seguro y libre de accidentes.



Mejoramos continuamente nuestro sistema de gestión de la calidad, enfocados en cumplir con nuestros objetivos de:

1. Lograr en un 99.5% el cumplimiento de las operaciones RORO en base a la planificación por buque.
2. Mantener la productividad, sin daños ni demoras.
 - a.- 90 movimientos por hora en PCC.
 - b.- 45 movimientos por hora en PCTC RORO.
 - c.- Número de daños atribuibles a operaciones de buque RORO: 0.
 - d.- KPI de demoras atribuibles a operaciones de buque RORO.
3. Reducir el índice de accidentes en un 12% en comparación con el período anterior.
4. Fomentar el desarrollo de habilidades para fortalecer las capacidades del personal.

MANTENIMIENTO DE EQUIPO DE CONTENEDORES (CEM) Y MANTENIMIENTO DE CONTENEDORES REFRIGERADOS (REM)

Manzanillo International Terminal - Panamá cuenta con un departamento especializado en el mantenimiento y reparación de contenedores.

Cada uno de los contenedores es monitoreado a través de la aplicación Grasp que permite extraer remotamente la lectura de temperatura para asegurar un servicio continuo de supervisión.

Mantenimiento de Equipo de Contenedores (CEM)

Técnicos altamente entrenados bajo los estándares de IICL pueden efectuar todo tipo de trabajos de reparación y mantenimiento de contenedores llenos o vacíos y chasises.

Mantenimiento de Contenedores Refrigerados (REM)

Más de 1,900 conexiones para contenedores refrigerados, incluyendo monitoreo las 24 horas. Personal capacitado para realizar inspecciones, mantenimiento preventivo y reparaciones en contenedores refrigerados y diversos tipos de generadores, como "power-packs", "gensets" y "clip-ons".



GARITAS

Ofrecemos facilidades de acceso operado con la tecnología Gate Vision y RFID, que permiten a los transportistas realizar sus transacciones de una forma sistematizada a manera de disminuir el tiempo y el volumen de la documentación física.

Garita principal: Con 3 carriles de entrada y 3 carriles de salida, incluyendo 2 carriles de entrada equipados con pesas conectadas directamente con el sistema de la terminal. Las lecturas de peso de las balanzas son almacenadas conjuntamente con las transacciones de pre-garita.

Garita con acceso a la Zona Libre de Colón: Permite acceso directo para transacciones de importación y exportación entre Manzanillo International Terminal - Panamá y la Zona Libre de Colón. Esta garita cuenta con 2 carriles de entrada y 2 carriles de salida. El carril de exportación está equipado con sistemas para control de peso.

Garita de ferrocarril: Manzanillo International Terminal - Panamá cuenta con acceso al ferrocarril transistmico a través de una rampa intermodal, la cual tiene 2 carriles de entrada y 2 carriles de salida.

TECNOLOGÍA

Contamos con la última tecnología para gestión de terminales portuarias, utilizando aplicaciones especializadas provistas por Tideworks Technology para su funcionamiento base y apoyándose en proveedores adicionales para sistemas periféricos. El departamento de IT provee a los usuarios de Manzanillo International Terminal - Panamá herramientas de última generación para ofrecer servicios técnicos de calidad e información necesaria para ayudar en los procesos de toma de decisión.

TOS (Terminal Operating System), es el sistema operativo de la terminal dentro del cual operan diferentes aplicaciones y tecnologías, complementadas entre sí para realizar todas las operaciones de la terminal de forma eficiente. El mismo está integrado por diferentes sistemas como base de datos de registros, sistemas de planificación, sistema de asignación de equipos, sistemas de optimización de equipos automáticos y Forecast.



TECNOLOGÍA

Dentro de las aplicaciones especializadas utilizadas en Manzanillo International Terminal - Panamá están:

EDI (Electronic Data Interchange): Plataforma estándar de comunicación para intercambio de datos entre clientes y la terminal.

Gate Vision: Integra efectivamente todos los componentes claves de la transacción gate en el sistema operativo del terminal. Es una plataforma altamente flexible que nos permite acelerar las operaciones de puerta, minimizar el tiempo de procesamiento del camión y aumentar la productividad.

Forecast: Sistema interactivo basado en una plataforma web que permite el acceso remoto (vía Internet) del cliente a transacciones e información relevante acerca de sus contenedores.

GPS (Global Positioning System): La tecnología del sistema de posicionamiento global es utilizada para localizar, registrar desplazamientos y actualizar el inventario de contenedores en el patio de forma automática.



AUTORIDADES

Trabajamos estrechamente con las agencias del gobierno involucradas en la liberación de los contenedores y de la carga.

Con el objetivo de agilizar se han adecuado 12 rampas de liquidación de carga dentro del terminal.

Tanto la Autoridad de Aduanas como la Dirección Ejecutiva de Cuarentena tienen sus oficinas dentro del terminal y están conectados con el sistema Mainsail de Manzanillo International Terminal - Panamá para registrar liberaciones en línea.



VALOR AGREGADO

Hemos desarrollado infraestructuras y áreas para impulsar el movimiento de carga a través de Panamá como centro logístico para las Américas. La inversión en áreas de valor agregado para carga contenerizada y equipo pesado permite que los embarcadores establezcan puntos de distribución a diversos países desde Panamá para poder comercializar sus productos eficientemente y a bajos costos hacia los mercados del Caribe y Sudamérica.

EL PARQUE LOGÍSTICO

El parque logístico de Manzanillo International Terminal - Panamá provee a empresas multinacionales, instalaciones para la clasificación de carga, empaque y re-empaque, etiquetado, almacenaje, tránsito y ensamblaje.

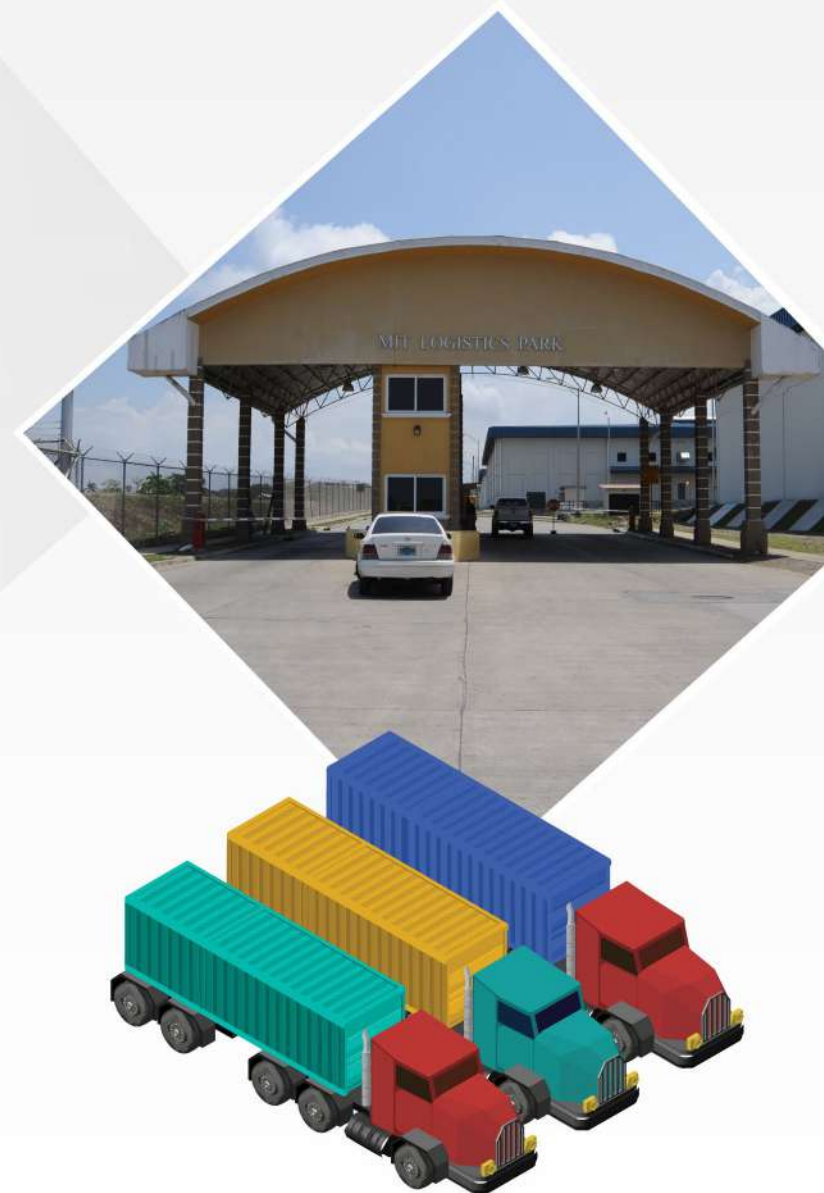
Los clientes del parque logístico se benefician del movimiento continuo de embarques desde el terminal de contenedores hacia el centro logístico dentro de una misma zona fiscal y aduanera, donde se pueden mantener inventarios de mercancía en dólares de Estados Unidos y en un ambiente seguro.

La excelente infraestructura multimodal de Panamá sirve de apoyo a las operaciones logísticas regionales, ofreciendo instalaciones integradas ferroviarias, marítimas y aéreas.

La estratégica ubicación de Panamá, que nos coloca como el centro de tránsito mundial de múltiples líneas navieras, así como la productividad de clase mundial de Manzanillo International Terminal - Panamá y su rol de centro de trasbordo de América Latina hacen del parque logístico de Manzanillo International Terminal - Panamá la elección correcta para la administración regional de la cadena de suministro.

ÁREA DE EQUIPO PESADO

Contamos con dos áreas destinadas a ofrecer servicios para equipos pesados a empresas nacionales y multinacionales interesadas en soluciones logísticas tanto para carga local como en tránsito. En estas áreas ofrecemos una infraestructura completa para operaciones que van desde almacenaje, mantenimiento y reparaciones de unidades nuevas o usadas hasta ensamblaje de piezas básicas. Cada una de las áreas cuenta con un representante de la Autoridad Nacional de Aduanas con el fin de ofrecer un proceso de tramitación más eficiente.



DATOS RELEVANTES DE

PROTECCIÓN PORTUARIA:

Manzanillo International Terminal - Panamá cumple con todos los aspectos del acuerdo SCIA (Super Carrier Initiative Agreement) establecido por el Servicio de Aduana de los Estados Unidos, el programa BASC (Alianza Empresarial para el Comercio Seguro) y el código PBIB (Código para la Protección de Buques e Instalaciones Portuarias). El puerto también ofrece: Seguridad para el buque y la terminal.

- ◆ Control de acceso y IDS (Intrusion Detection System).
- ◆ Más de 150 colaboradores en el área de seguridad.
- ◆ Unidades caninas antinarcóticos, antiexplosivos y de patrullaje.
- ◆ CCTV y Centro de Monitoreo y Control.
- ◆ Programa de sellos con las líneas navieras.

POSICIÓN GEOGRÁFICA:

Latitud 9° 22' N, Longitud 79° 53' W.



UBICACIÓN:

Ubicado cerca a la entrada Atlántica del Canal de Panamá y adyacente a la Zona Libre de Colón.



CANAL DE ACCESO:

El canal de acceso es de 3.0 kilómetros desde la boya de mar. La apertura del rompeolas es de 200 metros de ancho y la profundidad del canal es de -14.0 metros. El círculo de dársena para maniobras es de 600 metros de diámetro.

PILOTAJE Y REMOLCADORES:

El agente del barco es responsable de la contratación y notificación a los remolcadores, pilotos y proveedores de servicios adicionales sobre el arribo y zarpe del buque.

MUELLES:

- ◆ 1,240 metros continuos de muelle principal para buques portacontenedores, profundidad de -14 metros al costado. Muelle 7 multipropósito.
- ◆ 2 muelles especializados para buques new panamax, cuentan con 400 metros y profundidad de hasta 16.5 al costado de muelle.
- ◆ Muelle ro-ro “estilo mediterráneo” para buques de hasta 300 metros, profundidad de -12 metros al costado de muelle Muelle 7 multipropósito/RoRo de 140 metros con extensiones que permiten atender buques de hasta 230 metros, profundidad de -10.0 metros al costado de muelle.
- ◆ Todos los muelles están a +2.5 metros sobre el nivel medio del mar. La variación de marea es de 30 centímetros.





ÁREA TOTAL
520,000m²



**CAPACIDAD DE
ALMACENAJE**
66,100 TEUS

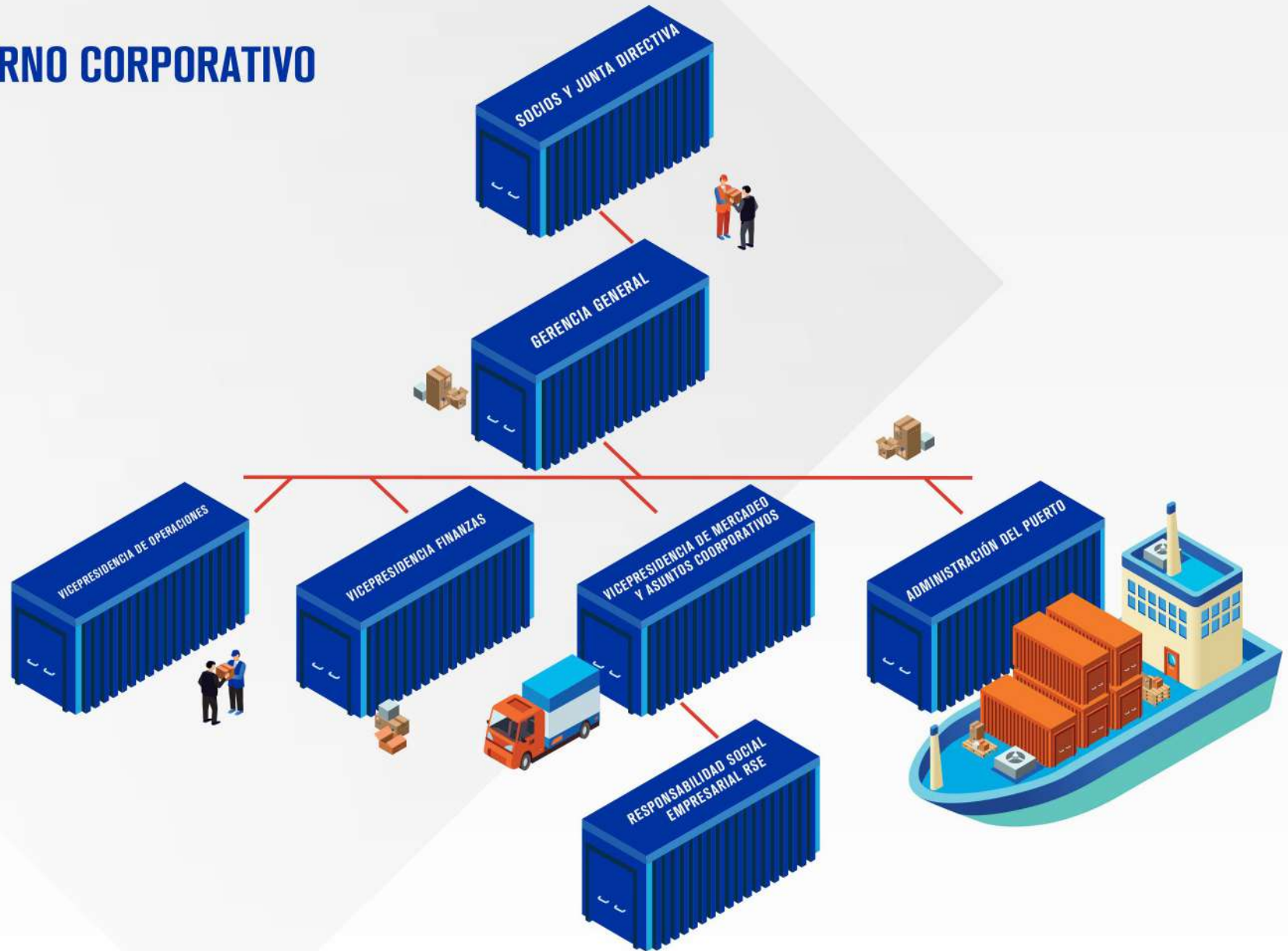
**PATIO PARA REPARACIÓN
DE CONTENEDORES**
15,000m² incluyendo
1,300m² para reparaciones
bajo techo.



**CONEXIONES PARA
CONTENEDORES REFRIGERADOS**
Sobre 1,700



GOBIERNO CORPORATIVO



GRUPOS DE INTERÉS

El diálogo con los grupos de interés va tomando cada vez mayor importancia en las estrategias de Manzanillo International Terminal–Panamá (MIT), considerando que deseamos mantener una administración transparente y continuar fomentando mecanismos de relacionamiento y compromisos constantes con estos grupos, con quienes construimos y compartimos intereses comunes. La empresa busca generar canales de comunicación que propicien la interacción y fortalezcan así las relaciones basadas en la confianza, suministrando oportunamente información de interés público.



SOCIOS



JUNTA DIRECTIVA



SINDICATO DE TRABAJADORES DE MIT (SITRAMIT)



AUTORIDADES



CLIENTES



COLABORADORES



COMUNIDADES



ALIADOS ESTRATÉGICOS



PROVEEDORES

MIT AGENTE DE PROGRESO SOCIAL

RSE Y LA SOSTENIBILIDAD EN MANZANILLO INTERNATIONAL TERMINAL- PANAMÁ (MIT)

Manzanillo International Terminal- Panamá (MIT) es una empresa que tiene dentro de sus responsabilidades contribuir con el mejoramiento de la calidad de vida de nuestros colaboradores y la comunidad de Colón, provincia de la cual nos sentimos parte integral, por tanto, tenemos el compromiso de colaborar con políticas de Responsabilidad Social y fuertes valores corporativos, intentando garantizar el bienestar integral de la región y brindarle así a la comunidad mejoras en su calidad de vida.

Durante los últimos años en MIT hemos creado, implementado y fortalecido políticas, programas sociales, proyectos e iniciativas generando impactos positivos en la comunidad, sensibilizando a nuestros colaboradores sobre la importancia de la responsabilidad social y fortaleciendo el grupo de voluntariado corporativo.

En consecuencia, MIT cuenta con un estructurado programa de Responsabilidad Social Empresarial, gracias a su amplia agenda de proyectos de desarrollo comunitario que han contribuido con el fortalecimiento de la educación, promoción de la salud, deporte, trabajo en equipo y cultura e identidad en la provincia de Colón.

OBJETIVOS Y LÍNEAS ESTRATÉGICAS

- Cumplir con la misión y metas de MIT, trabajando activamente para lograr la visión de la organización a través de esfuerzos eficaces de mejoramiento continuo de su gestión.
- Reconocer, ejemplificar y cumplir con los valores corporativos para la preservación de una convivencia gratificante en el marco de la dignidad humana.
- Alinear transversalmente la gestión operativa y administrativa con el enfoque de Responsabilidad Social Empresarial.
- Fomentar políticas y procesos de desarrollo sostenible en las operaciones a través del cumplimiento de la normativa ambiental y prácticas eficientes.
- Mantener la Responsabilidad Social Empresarial con la comunidad de Colón y el resto del país.



MIT AGENTE DE PROGRESO SOCIAL

RSE Y LA SOSTENIBILIDAD EN MANZANILLO INTERNATIONAL TERMINAL- PANAMÁ (MIT)

Manzanillo International Terminal- Panamá (MIT) es una empresa que tiene dentro de sus responsabilidades contribuir con el mejoramiento de la calidad de vida de nuestros colaboradores y la comunidad de Colón, provincia de la cual nos sentimos parte integral, por tanto, tenemos el compromiso de colaborar con políticas de Responsabilidad Social y fuertes valores corporativos, intentando garantizar el bienestar integral de la región y brindarle así a la comunidad mejoras en su calidad de vida.

Durante los últimos años en MIT hemos creado, implementado y fortalecido políticas, programas sociales, proyectos e iniciativas generando impactos positivos en la comunidad, sensibilizando a nuestros colaboradores sobre la importancia de la responsabilidad social y fortaleciendo el grupo de voluntariado corporativo.

En consecuencia, MIT cuenta con un estructurado programa de Responsabilidad Social Empresarial, gracias a su amplia agenda de proyectos de desarrollo comunitario que han contribuido con el fortalecimiento de la educación, promoción de la salud, deporte, trabajo en equipo y cultura e identidad en la provincia de Colón.

OBJETIVOS Y LÍNEAS ESTRATÉGICAS

- Cumplir con la misión y metas de MIT, trabajando activamente para lograr la visión de la organización a través de esfuerzos eficaces de mejoramiento continuo de su gestión.
- Reconocer, ejemplificar y cumplir con los valores corporativos para la preservación de una convivencia gratificante en el marco de la dignidad humana.
- Alinear transversalmente la gestión operativa y administrativa con el enfoque de Responsabilidad Social Empresarial.
- Fomentar políticas y procesos de desarrollo sostenible en las operaciones a través del cumplimiento de la normativa ambiental y prácticas eficientes.
- Mantener la Responsabilidad Social Empresarial con la comunidad de Colón y el resto del país.



PROGRAMAS CONTINUOS QUE DESARROLLAMOS

La experiencia ha permitido a Manzanillo International Terminal – Panamá (MIT) la creación y ejecución de 9 Programas de Ayuda Permanente en áreas de sensible importancia para la sociedad, tales como; educación, salud, deporte, cultura y medio ambiente, con el objetivo de contribuir con el desarrollo sostenible de la provincia de Colón, los cuales se detallan a continuación:

DEPORTES

Manzanillo International Terminal – Panamá (MIT) apoya programas que ayuden a incrementar las habilidades físicas de los niños, jóvenes y adultos de la comunidad a través del deporte.



AYUDA COMUNITARIA

Manzanillo International Terminal– Panamá (MIT) respalda las iniciativas que presenten grupos organizados, asociaciones comunitarias para el desarrollo de actividades y proyectos de impacto reducido.



APOYO COMUNITARIO INTERACTIVO

Manzanillo International Terminal – Panamá (MIT) promueve el desarrollo de alianzas estratégicas con instituciones gubernamentales, organizaciones sin fines de lucro, iglesias y clubes cívicos para desarrollar proyectos interactivos de impacto orientados a alcanzar el desarrollo sostenible de la provincia de Colón.



MEDIO AMBIENTE

Manzanillo International Terminal– Panamá (MIT) promueve iniciativas y programas de protección al medio ambiente, tales como el reciclaje, además implementa en sus operaciones acciones para reducir el impacto empleando tecnologías respetuosas al planeta.



EDUCACIÓN

Manzanillo International Terminal– Panamá (MIT) programa "Aprendo, Conozco y Me Divierto", promueve el aprendizaje y desarrollo de la creatividad a través de actividades al aire libre.



AYUDA ACHIEVEMENT

Manzanillo International Terminal– Panamá (MIT) en alianza con la organización Junior Achievement, incentiva el espíritu emprendedor e impulsa conceptos de la economía global en la niñez y en las mujeres.



MEJORAMIENTO EDUCACIONAL

Manzanillo International Terminal– Panamá (MIT) contribuye con el proceso de mejoramiento de la educación panameña y el proceso de enseñanza – aprendizaje con el desarrollo de proyectos de infraestructuras e introduciendo programas de innovación educativa.



PADRINO EMPRESARIO

Manzanillo International Terminal– Panamá (MIT) en alianza con el programa Padrino Empresario brinda la oportunidad a jóvenes adolescentes de escasos recursos y en riesgo social, ofreciéndole un subsidio económico para sufragar sus gastos escolares y la oportunidad de una experiencia laboral en la empresa a tiempo parcial.



PRÁCTICA PROFESIONAL

Manzanillo International Terminal – Panamá (MIT) ofrece la oportunidad a jóvenes y futuros profesionales de instituciones educativas y programas de enseñanza nacionales e internacionales, de obtener una experiencia laboral en las instalaciones de la terminal.



PROGRAMAS RECREATIVOS

A través de los programas recreativos Manzanillo International Terminal– Panamá (MIT) fortalece el desarrollo de la identidad cultural de niños, jóvenes y adultos, en interacción con la historia patrimonial, el arte, la cultura y la música.



PRINCIPIOS DEL PACTO GLOBAL DE NACIONES UNIDAS

El Pacto Global de las Naciones Unidas (PG-ONU) constituye una iniciativa mundial, que tiene como propósito promover la incorporación de valores y principios universalmente reconocidos, y con esto fomentar una mayor Responsabilidad Social Empresarial (RSE). Este pacto se ha caracterizado por ser integral, con gran crecimiento y ha logrado importantes compromisos a nivel de todo tipo de organizaciones en todo el mundo.

La finalidad del Pacto Global es transformar el mercado, potenciando un sector privado sostenible y responsable, es por ello, que propone a las empresas adoptar, apoyar, promulgar y alinear dentro de su esfera sus operaciones y estrategias de negocio sobre la base de 10 principios o valores universales en áreas relacionadas con los derechos humanos, estándares laborales, medio ambiente y la lucha contra la corrupción.

Esta iniciativa surge en el año 2000 y actualmente cuenta con más de 8,000 signatarios de más de 135 países y representa una plataforma de liderazgo para el desarrollo y crecimiento económico ordenado y responsable.



LOS 10 PRINCIPIOS DEL PACTO GLOBAL DE LAS NACIONES UNIDAS SE DERIVAN DE:

- ◆ LA DECLARACIÓN UNIVERSAL DE LOS DERECHOS HUMANOS.
- ◆ LA DECLARACIÓN DE RÍO SOBRE EL MEDIO AMBIENTE Y EL DESARROLLO.
- ◆ LA DECLARACIÓN DE LA ORGANIZACIÓN INTERNACIONAL DEL TRABAJO RELATIVA A LOS PRINCIPIOS Y DERECHOS.
- ◆ LA DECLARACIÓN DE LAS NACIONES UNIDAS CONTRA LA CORRUPCIÓN.

LAS EMPRESAS QUE SE UNEN AL PACTO GLOBAL DEBEN CUMPLIR CON CIERTOS COMPROMISOS, TALES COMO:

- ♦ Introducir cambios en sus operaciones comerciales, con vistas a incorporar los 10 principios en su estrategia de gestión, en su cultura y en sus operaciones diarias.
- ♦ Publicar en su informe anual de RSE o de Sostenibilidad una Comunicación de Progreso (COP) en la que se describan los avances realizados por la empresa en la aplicación de los 10 principios.
- ♦ Promover públicamente el Pacto Global y sus 10 principios a través de vehículos de comunicación.

LOS 10 PRINCIPIOS DEL PACTO GLOBAL

1. Las Empresas deben apoyar y respetar la protección de los derechos humanos reconocidos universalmente, dentro de su ámbito de influencia.

2. Las Empresas deben asegurarse de no actuar como cómplices de violaciones de los derechos humanos.

3. Las Empresas deben respetar la libertad de Asociación y el reconocimiento efectivo del derecho a la negociación colectiva.

4. Las Empresas deben apoyar la eliminación de toda forma de trabajo forzoso o realizado bajo coacción.

5. Las Empresas deben apoyar la abolición efectiva del trabajo infantil.

6. Las Empresas deben apoyar la abolición de las prácticas de discriminación en el empleo y ocupación.

7. Las Empresas deberán mantener un enfoque preventivo que favorezca el medio ambiente.

8. Las Empresas deben fomentar las iniciativas que promuevan una mayor responsabilidad ambiental.

9. Las Empresas deben favorecer el desarrollo y la difusión de las tecnologías respetuosas con el medio ambiente.

10. Las Empresas deben trabajar contra la corrupción en todas sus formas, incluidas extorsión y soborno.



OBJETIVOS DE DESARROLLO SOSTENIBLE DE LAS NACIONES UNIDAS

OBJETIVOS DE DESARROLLO SOSTENIBLE



En la Cumbre para el Desarrollo Sostenible, que se llevó a cabo en septiembre de 2015, los Estados Miembros de la ONU aprobaron la Agenda 2030 para el Desarrollo Sostenible, que incluye un conjunto de 17 Objetivos de Desarrollo Sostenible (ODS) para poner fin a la pobreza, luchar contra la desigualdad y la injusticia, y hacer frente al cambio climático.

Los ODS sustituyen a los Objetivos de Desarrollo del Milenio (ODM) y se basa en sus logros, aunque incluyen nuevas esferas como el cambio climático, desigualdad económica, innovación, consumo sostenible, paz, justicia, entre otros. Los ODS son una agenda inclusiva, que abordan las causas fundamentales de la pobreza y nos unen para lograr un cambio positivo en beneficio de las personas y el planeta.

Son un complemento a los 10 principios del Pacto Global de las Naciones Unidas y por tal motivo están perfectamente alineados, incluyen nuevos aspectos y todos se encuentran interrelacionados, lo que significa que el éxito de uno afecta el de otros.

Los ODS son especiales por cuanto abarcan aspectos que nos afectan a todos, son ambiciosos, pues su meta es que nadie quede atrás, nos invitan a crear un planeta más

sostenible, seguro y próspero para la humanidad y generaciones futuras; conllevan un espíritu de colaboración y pragmatismo para elegir las mejores opciones con el fin de mejorar la vida.

El Administrador del Programa de las Naciones Unidas para el Desarrollo (PNUD), Achim Steiner expresó que "Erradicar la pobreza está en el corazón de la Agenda 2030, y también lo está el compromiso de no dejar a nadie atrás", y que "La Agenda ofrece una oportunidad única para poner al mundo camino a un desarrollo más próspero y sostenible. En muchos sentidos, refleja la razón por la que se creó el PNUD".

En tal sentido, dado que los ODS proporcionan orientaciones y metas claras para su adopción, impactarán positivamente en todas las organizaciones y poblaciones, se espera que las empresas e instituciones los adopten como propios y establezcan marcos de políticas y procesos para el logro de los 17 Objetivos.

Finalmente, las empresas comprometidas con estos principios y valores universales tienen la responsabilidad de ejercer un seguimiento y reportar los progresos conseguidos en el cumplimiento de los ODS, por tanto, será necesario recopilar datos de calidad, accesibles y oportunos.

CIFRAS GENERALES

10 PRINCIPIOS DEL PACTO GLOBAL



**DERECHOS
HUMANOS**



**RELACIONES
LABORALES**



**MEDIO
AMBIENTE**



**LUCHA CONTRA
LA CORRUPCIÓN**



- 19 Compromisos**
- 62 Iniciativas / Políticas / Programas / Proyectos**
- 119 Acciones Emprendidas**
- 23 Alianzas Estratégicas**
- 10 Alianzas Público-Privadas**



DERECHOS HUMANOS

SEGURIDAD Y SALUD OCUPACIONAL

- DOTACIÓN DE 1,176 EQUIPOS DE SEGURIDAD.
98% DEL PERSONAL
- 2,740 CAPACITACIONES EN TEMAS DE SEGURIDAD.
- 5,301 HORAS EN CAPACITACIÓN DE TEMAS DE SEGURIDAD.
- 251 CASOS DE REPORTE DE ATENCIÓN EN SEGURIDAD.
- 80 ATENCIONES DE PRIMEROS AUXILIOS.
- 7,188 PACIENTES ATENDIDOS EN CLÍNICA COSMED.
- 128 CAPACITACIONES EN PREVENCIÓN DE ENFERMEDADES.
- 1,285 EXÁMENES MÉDICOS ESPECIALIZADOS.

FORMACIÓN Y DESARROLLO

- 100,251 HORAS DE CAPACITACIÓN IMPARTIDAS.
- 1,384 HORAS DE CAPACITACIÓN EN TECNOLOGÍA DE LA OPERACIÓN.
- 1,841 HORAS DE INSTRUCCIÓN EN INGLÉS.
- 1,125 COLABORADORES CAPACITADOS EN CULTURA ORGANIZACIONAL.
- 5,340 HORAS DE CULTURA ORGANIZACIONAL IMPARTIDAS.
- 955 COLABORADORES CAPACITADOS EN COMPETENCIAS LABORALES.



DERECHOS HUMANOS

NUTRICIÓN INFANTIL

PROYECTO COMEDOR “PAN Y VIDA” EN PUERTO ESCONDIDO

300 NIÑOS Y NIÑAS BENEFICIADOS.

25,500 ALMUERZOS SERVIDOS A LOS NIÑOS.

8,500 DESAYUNOS SERVIDOS A LOS NIÑOS.

25 VOLUNTARIOS.

SALUD Y BIENESTAR

64,248 PACIENTES ATENDIDOS EN EL POLICENTRO DR. JUAN ANTONIO NÚÑEZ.

14,515 ATENCIÓN EN ESPECIALIDADES.

49,733 ATENCIÓN PRIMARIA.

4,400 PERSONAS BENEFICIADAS CON LA INSTALACIÓN DE ACUEDUCTOS RURALES EN LAS COMUNIDADES DE PUEBLO GRANDE, LA COCLESANA Y SANTA LIBRADA DE BUENA VISTA EN COLÓN.

175 NIÑOS CON VIH ATENDIDOS EN EL ALBERGUE DE MARÍA.

306 ADULTOS CON VIH ATENDIDOS EN EL ALBERGUE DE MARÍA.

300 NIÑOS ATENDIDOS EN GIRA AUDITIVA.

EDUCACIÓN

1,593 MOCHILAS CON ÚTILES ESCOLARES ENTREGADOS A LOS HIJOS DE LOS COLABORADORES Y NIÑOS DE LA COMUNIDAD.

112 BECAS OTORGADAS A HIJOS DE COLABORADORES.

2,077 ESTUDIANTES BENEFICIADOS POR MEJORAS DE INFRAESTRUCTURA.

936 ESTUDIANTES BENEFICIADOS EN EL INSTITUTO BILINGÜE SANTA MARÍA DE BELÉN.

86 ESTUDIANTES BENEFICIADOS CON EL PROGRAMA FUNDACIÓN VALÓRATE.

200 DOCENTES CAPACITADOS EN EL MANEJO DE TRASTONO DE APRENDIZAJE.

81 PADRES SENSIBILIZADOS EN TRASTORNOS DE APRENDIZAJE.

134 PARTICIPANTES PARA PRÁCTICAS PROFESIONALES.

24,740 HORAS DE PRÁCTICA PROFESIONAL IMPARTIDAS.



DERECHOS HUMANOS

DEPORTES

- 440 BENEFICIARIOS DE LIGA DE BEISBOL MENOR, JUVENIL Y MAYOR DE LA PROVINCIA DE COLÓN.
- 155 BENEFICIADOS EN TALLERES DE MOTIVACIÓN DEPORTIVA.
- 156 HIJOS DE COLABORADORES PARTICIPARON EN CLÍNICA DEPORTIVA.
- 80 ESTUDIANTES BENEFICIADOS EN ENTRENAMIENTO Y PRÁCTICAS DE KARATE.

CULTURA

- 1,650 ASISTENTES AL EVENTO DEL WATCH DAY.
- 5 ACTIVIDADES REALIZADAS.
- 80 BAILARINES EN ESCENA.
- 300 MÚSICOS PARTICIPANTES.
- 360 HORAS DE VOLUNTARIADO.
- 100% FINALIZADO EL PROYECTO DE CONSOLIDACIÓN DEL CUARTEL DE LA TROPA EN EL CASTILLO DE SAN LORENZO.
- 100% FINALIZADA LA GESTIÓN DE LA OPERACIÓN BID – MEF POR \$107 MILLONES.
- 500 ASISTENTES A OBRA DE TEATRO MIT “NO SE LO DIGAS A NADIE”.



RELACIONES LABORALES

VOLUNTARIADO CORPORATIVO

- 300 INTEGRANTES QUE CONFORMAN EL EQUIPO DE VOLUNTARIADO CORPORATIVO MIT.
- 50 ACTIVIDADES DE VOLUNTARIADO REALIZADAS.
- 4,200 HORAS DE VOLUNTARIADO

RELACIONES LABORALES

- 11 MUJERES OCUPANDO CARGOS OPERATIVOS NO TRADICIONALES.
- 9 EMPRENDEDORES LOCALES PARA LA DISTRIBUCIÓN DE ALIMENTOS AL PERSONAL.
- 334,645 COMIDAS COMPRADAS.
- 104 PARTICIPANTES EN EL PROGRAMA DE ENTRENAMIENTO Y PROMOCIÓN.
- 50 COLABORADORES PROMOVIDOS.



BUENAS PRÁCTICAS AMBIENTALES

BUENAS PRÁCTICAS AMBIENTALES

- 166 CAPACITACIONES EN TEMAS DE CONSERVACIÓN DEL AMBIENTE.
- 1,328 HORAS DE CAPACITACIÓN AMBIENTAL.
- 38,062 LBS. DE PAPEL, REVISTAS, CARPETAS, PERIÓDICO Y CARTÓN RECICLABLES.
- 2,263 LBS. DE PLÁSTICO PET'S.
- 1,543 LBS. DE ALUMINIO RECOLECTADO.
- 5,047 LBS. DE ARTÍCULOS ELECTRÓNICOS Y BATERÍAS RECOLECTADAS.
- 925 LUMINARIAS RECOLECTADAS.

INNOVACIÓN AMBIENTAL

- 108 BENEFICIARIOS CON PROGRAMA "ENCIENDE UNA LUZ" DE ELECTRIFICACIÓN CON PANELES SOLARES.
- 27 FAMILIAS BENEFICIADAS DE LA COMUNIDAD EL CHORRO DE CIRI GRANDE.
- 0% DE EMISIONES DE CO2 POR ELECTRIFICACIÓN DE GRÚAS PORTICAS.
- 56% DE DISMINUCIÓN DE RUIDO POR ELECTRIFICACIÓN DE GRÚAS PORTICAS.



LUCHA CONTRA LA CORRUPCIÓN

TRANSPARENCIA, ÉTICA Y MORAL

- 100% DE EJECUTIVOS FIRMARON EN “ACTA DE COMPROMISO ANTICORRUPCIÓN.
- 1,044 REFERENCIAS DE PROVEEDORES VERIFICADAS.
- 4 CERTIFICACIONES DE CUMPLIMIENTO Y GESTIÓN DE CALIDAD.

MATRIZ DE CUMPLIMIENTO



DERECHOS HUMANOS

PRINCIPIO 1

Protección de los Derechos Humanos

Manzanillo International Terminal– Panamá (MIT) con la debida diligencia apoya y respeta la protección de los Derechos Humanos, en fiel cumplimiento de la legislación panameña, con el objetivo de evitar impactos adversos, estableciendo mecanismos responsables que contribuyan a la protección de los derechos y libertades fundamentales de las personas, a través de nuestros diversos programas de motivación laboral, seguridad y protección en el trabajo, salud, educación, deportes y cultural, tal como se observan a continuación.

PRINCIPIO 2

No complicidad con abusos de los Derechos Humanos

Manzanillo International Terminal– Panamá (MIT) rechaza cualquier de los derechos humanos, por ello, respetamos y contribuimos con el mejoramiento de la calidad de vida de nuestros colaboradores y la comunidad colonense en general. Además, tenemos el compromiso de mantener solamente relaciones con empresas que demuestren el cumplimiento de todas las regulaciones aplicables en la materia, tal como se desprende a continuación.





Nutrición Infantil

10 principios del Pacto Global PG	Nuestro Compromiso	Iniciativa/Políticas / Programas/Proyectos	Acciones emprendidas / Alianzas Estratégicas	Indicadores	Resultados 2017 Desempeño
1. Las empresas deben apoyar y respetar la protección de los derechos humanos proclamados internacionalmente.	Respaldar iniciativas orientadas a la buena alimentación y nutrición infantil en la provincia de Colón, promoviendo estilos de vida saludables, desde la primera infancia hasta la adolescencia, con el propósito de mejorar el rendimiento escolar y aprovechando de la educación con miras a reducir la pobreza.	PROGRAMA DE NUTRICIÓN INFANTIL EN EL COMEDOR PAN Y VIDA DE PUERTO ESCONDIDO	Continuamos brindando el apoyo económico y logístico para el funcionamiento del Comedor Infantil Pan y Vida, en alianza con la Iglesia del Evangelio Cuadrangular Luz y Vida.	Cantidad de niños y niñas beneficiados anualmente. Cantidad de Semanas (5 días de funcionamiento). Promedio de niños que toman el desayuno diariamente. Cantidad de Desayunos Servidos Promedio de niños que toman el almuerzo diariamente. Cantidad de almuerzos servidos. Cantidad de Mujeres Voluntarias para la operación diaria del comedor. Cantidad de Voluntarios Corporativos MIT que apoyan las actividades del Comedor.	300 niños y niñas beneficiados. 34 semanas de funcionamiento. 50 niños aproximadamente. 8,500 Desayunos Servidos. De 150 a 200 niños Aproximadamente 25,500 Almuerzos Servidos 35 Mujeres voluntarias. 25 Voluntarios MIT.
			Diseñamos el Proyecto del Centro de Recuperación Nutricional en Puerto Escondido	Avances en el proceso de diseño de metodología, implementación por fases, capacitación del personal y procedimientos para la dotación de complementos alimenticios.	100% Proceso de Diseño Finalizado.



Nutrición Infantil

10 principios del Pacto Global PG	Nuestro Compromiso	Iniciativa/Políticas / Programas/Proyectos	Acciones emprendidas / Alianzas Estratégicas	Indicadores	Resultados 2017 Desempeño
1. Las empresas deben apoyar y respetar la protección de los derechos humanos proclamados internacionalmente.	Respaldar iniciativas orientadas a la buena alimentación y nutrición infantil en la provincia de Colón, promoviendo estilos de vida saludables, desde la primera infancia hasta la adolescencia, con el propósito de mejorar el rendimiento escolar y aprovechando de la educación con miras a reducir la pobreza.	PROGRAMA DE NUTRICIÓN INFANTIL EN EL COMEDOR PAN Y VIDA DE PUERTO ESCONDIDO	Continuamos brindando el apoyo económico y logístico para el funcionamiento del Comedor Infantil Pan y Vida, en alianza con la Iglesia del Evangelio Cuadrangular Luz y Vida.	Cantidad de niños y niñas beneficiados anualmente. Cantidad de Semanas (5 días de funcionamiento). Promedio de niños que toman el desayuno diariamente. Cantidad de Desayunos Servidos Promedio de niños que toman el almuerzo diariamente. Cantidad de almuerzos servidos. Cantidad de Mujeres Voluntarias para la operación diaria del comedor. Cantidad de Voluntarios Corporativos MIT que apoyan las actividades del Comedor.	300 niños y niñas beneficiados. 34 semanas de funcionamiento. 50 niños aproximadamente. 8,500 Desayunos Servidos. De 150 a 200 niños Aproximadamente 25,500 Almuerzos Servidos 35 Mujeres voluntarias. 25 Voluntarios MIT.
			Diseñamos el Proyecto del Centro de Recuperación Nutricional en Puerto Escondido	Avances en el proceso de diseño de metodología, implementación por fases, capacitación del personal y procedimientos para la dotación de complementos alimenticios.	100% Proceso de Diseño Finalizado.



Nutrición Infantil

10 principios del Pacto Global PG	Nuestro Compromiso	Iniciativa/Políticas / Programas/Proyectos	Acciones Emprendidas / Alianzas Estratégicas	Indicadores	Resultados 2017 Desempeño
1. Las empresas deben apoyar y respetar la protección de los derechos humanos proclamados internacionalmente.	Respaldar iniciativas orientadas a la buena alimentación y nutrición infantil en la provincia de Colón, promoviendo estilos de vida saludables, desde la primera infancia hasta la adolescencia, con el propósito de mejorar el rendimiento escolar y aprovechando de la educación con miras a reducir la pobreza.	PROGRAMA DE NUTRICIÓN INFANTIL EN EL COMEDOR PAN Y VIDA DE PUERTO ESCONDIDO	Realizamos una Jornada de Pesaje y Tallaje a los niños y niñas del Comedor Pan y Vida como primer paso para la instalación del Centro de Atención Nutricional.	Cantidad de Niños Atendidos. Cantidad de Voluntarios Participantes. Cantidad de Horas de Voluntariado.	300 Niños y niñas Atendidos. 30 Voluntarios Participantes. 183 Horas de Voluntariado.
			En el marco de las celebraciones de Fin de Año, organizamos una Fiesta de Navidad para los Niños y Niñas del Comedor Pan y Vida, en las instalaciones del Laboratorio Marino Punta Galeta, con diversas atracciones, comidas y regalos.	Cantidad de Niños y Niñas participantes. Cantidad de Juguetes y Regalos Entregados. Cantidad de Voluntarios Voluntarios que apoyaron (MIT - Iglesia del Evangelio Cuadrangular).	300 Niños y niñas participaron. 300 Juguetes y Regalos Entregados. 30 Voluntarios.
		Organizamos una jornada de recreación cultural denominada "Gira al Teatro Aba en Ciudad de Panamá, a ver la obra "El Capitán Garfío" con los niños y niñas como incentivo y premiación para aquellos que mantuvieron una asistencia constante a las clases sabatinas.	Cantidad de Niños Beneficiados.	50 Niños Beneficiados.	



Nutrición Infantil

10 principios del Pacto Global PG	Nuestro Compromiso	Iniciativa /Políticas / Programas /Proyectos	Acciones Emprendidas / Alianzas Estratégicas	Indicadores	Resultados 2017 Desempeño
1. Las empresas deben apoyar y respetar la protección de los derechos humanos proclamados internacionalmente.	Respaldar iniciativas orientadas a la buena alimentación y nutrición infantil en la provincia de Colón, promoviendo estilos de vida saludables, desde la primera infancia hasta la adolescencia, con el propósito de mejorar el rendimiento escolar y aprovechando de la educación con miras a reducir la pobreza.	PROGRAMA DE FORMACIÓN EN VALORES "CÉLULA INFANTIL PARA LOS NIÑOS Y NIÑAS DEL COMEDOR PAN Y VIDA"	Continuamos con el programa de formación en valores a través de las "Células Infantil Sabatinas para los niños y niñas de Puerto Escondido", en Alianza con el Ministerio Infantil de la Iglesia del Evangelio Cuadrangular de Puerto Escondido. Durante las jornadas se le brinda enseñanza de valores y conocimiento en la Palabra de Dios. Durante las jornadas de clase se le ofrece desayuno a cada niño y niña participante.	Cantidad de Niños Participantes mensualmente.	174 niños y niñas participan mensualmente.
				Cantidad de Clases Impartidas Sabatinamente.	38 Clases impartidas.
				Promedio de niños que Asisten cada sábado.	55 Niños Asisten Regularmente cada sábado.
				Cantidad de Desayunos Servidos anualmente.	2,090 Desayunos servidos anualmente.
				Cantidad de Maestras Voluntarias Participantes.	6 Maestras Voluntarias.



Salud y Bienestar

10 principios del Pacto Global PG	Nuestro Compromiso	Iniciativa/Políticas / Programas/Proyectos	Acciones emprendidas / Alianzas Estratégicas	Indicadores	Resultados 2017 Desempeño
1. Las empresas deben apoyar y respetar la protección de los derechos humanos proclamados internacionalmente.	Contribuir con el mejoramiento de la calidad de vida de nuestros colaboradores y la provincia de Colón en general. Garantizando su bienestar integral y brindando oportunidades para mantener un estilo de vida saludable; así como la accesibilidad a servicios de salud pública a bajos costos y redoblando esfuerzos para la prevención de enfermedades, sin discriminación de raza, sexo, credo, condición física u otro criterio.	PROYECTO POLICENTRO DE SALUD DR. JUAN ANTONIO NUÑEZ	En Alianza con el Ministerio de Salud continuamos con nuestro programa de apoyo logístico en gestión administrativa del Policentro de Salud, Dr. Juan Antonio Nuñez. Incluyendo obras de reparaciones generales de la infraestructura existente, como sellado de losas, reparaciones en sistema eléctrico, pintura interna y externa, etc. Durante el período 2017, se brindaron los servicios de atención primaria y especialidades, programas de prevención y estilos de vida saludables.	Cantidad Total de Pacientes Atendidos en el Policentro de Salud.	78,669 Atenciones a Pacientes.
			La población beneficiada es de perfil de escasos recursos económicos, sin la cobertura básica del sistema de seguridad social de la Caja de Seguro Social.	Cantidad de atenciones de salud primaria.	66,114 Atenciones Primarias brindadas.
				Cantidad de Atenciones por Especialidades.	12,555 Atenciones en Especialidades.

Salud y Bienestar

10 principios del Pacto Global PG	Nuestro Compromiso	Iniciativa/Políticas / Programas/Proyectos	Acciones emprendidas / Alianzas Estratégicas	Indicadores	Resultados 2017 Desempeño
1. Las empresas deben apoyar y respetar la protección de los derechos humanos proclamados internacionalmente.	Contribuir con el mejoramiento de la calidad de vida de nuestros colaboradores y la provincia de Colón en general. Garantizando su bienestar integral y brindando oportunidades para mantener un estilo de vida saludable; así como la accesibilidad a servicios de salud pública a bajos costos y redoblando esfuerzos para la prevención de enfermedades, sin discriminación de raza, sexo, credo, condición física u otro criterio.	GIRA AUDITIVA DE ATENCIÓN INFANTIL CON FUNDACIÓN OIR ES VIVIR	En Alianza con la Fundación Oir es Vivir realizamos una gira auditiva de atención infantil en la comunidad de Residencial Los Lagos - La Feria, donde se le aplicaron pruebas de tamizaje auditivo a los niños y niñas participantes.	Población Infantil beneficiada.	300 niños beneficiados.
				Cantidad de Horas de Voluntariado.	109 Horas de Voluntariado.
		PROGRAMA DE ACOMPAÑAMIENTO DEL ADULTO MAYOR	A través del Grupo de Voluntariado Corporativo ejecutamos el programa de atención a los adultos mayores que residen en los asilos y casa de estancias, en riesgo de exclusión social, situación de dependencia y abandono, a través del acompañamiento y la promoción de actividades para mitigar la soledad, el aislamiento y las carencias afectivas, en sus domicilios.	Cantidad de Adultos Mayores Beneficiados.	105 Adultos Mayores Beneficiados.
				Cantidad de Horas de Voluntariado.	347 Horas de Voluntariado.
				Cantidad de Voluntarios Participantes.	73 Voluntario participantes.
				Cantidad de Asilos y Actividades realizadas.	3 Actividades Realizadas en los Asilos Hogar Atlántico, Asilo Santa Luisa y Hogar de las Hermanas Teresa de Calcuta.
		PROYECTO DE CASA HOGAR PARA NIÑOS Y NIÑAS CON VIH - SIDA Y HOGAR	Respaldamos las iniciativas desarrolladas por la congregación católica La Pequeña Familia de María, brindando atención integral permanente a la población enferma de VIH-SIDA (niños, adultos, ancianos, jóvenes y sus familiares), brindándole una oportunidad de una vida digna. El programa de recuperación integral incluye la atención física, emocional, social y espiritual.	Cantidad de Niños Atendidos.	175 Niños y Niñas Atendidos.
				Cantidad de Adultos Atendidos.	306 Pacientes Adultos Atendidos.
				Cantidad de Pacientes Adultos por Sexo.	205 Mujeres con VIH-SIDA Atendidas. 101 Hombres con VIH-SIDA Atendidos.
				Cantidad de Niños Pacientes por Sexo.	96 Niñas con VIH-SIDA Atendidas. 9 Varones con VIH-SIDA Atendidos..

Salud y Bienestar

10 principios del Pacto Global PG	Nuestro Compromiso	Iniciativa/Políticas / Programas/Proyectos	Acciones emprendidas / Alianzas Estratégicas	Indicadores	Resultados 2017 Desempeño
<p>1. Las empresas deben apoyar y respetar la protección de los derechos humanos proclamados internacionalmente.</p>	<p>Contribuir con el mejoramiento de la calidad de vida de nuestros colaboradores y la provincia de Colón en general. Garantizando su bienestar integral y brindando oportunidades para mantener un estilo de vida saludable; así como la accesibilidad a servicios de salud pública a bajos costos y redoblando esfuerzos para la prevención de enfermedades, sin discriminación de raza, sexo, credo, condición física u otro criterio.</p>	<p>PROGRAMA DE AYUDA COMUNITARIA (VIVIENDAS DIGNAS PARA TODOS)</p>	<p>Por iniciativa de un grupo de voluntarios del departamentoe Grúas Pórticas, durante el período 2017, gestionamos la donación del terreno por parte de la Alcaldía del Distrito de Chagres, para la titulación de Tierra a favor de la Familia Mendoza. Perfil Familiar: Madre Soltera con 6 hijos, en extrema pobreza.</p>	<p>Proceso de obtención del titulo de propiedad y construcción de la vivienda digna.</p>	<p>100% Culminado el Trámite de Titulación del Terreno y Construcción de la Vivienda.</p>
			<p>A Tráves del Grupo de voluntarios del departamento de Grúas Pórticas organizamos diferentes actividades para recaudación de fondos para la cobertura de los gastos de construcción de la casa de la Familia Mendoza.</p>	<p>Cantidad de Actividades Realizadas.</p>	<p>6 Actividades Realizadas.</p>
			<p>Identificamos el caso de la Familia Martínez, en extrema pobreza, cuyo perfil familiar estaba compuesto por una madre soltera paciente de cáncer en fase terminal con una hija discapacitada (parálisis cerebral). Organizamos actividades de voluntariado para recolectar fondos para realizar mejoraras generales de la vivienda.</p>	<p>Cantidad de Actividades Realizadas.</p>	<p>2 Actividades Realizadas.</p>
				<p>Cantidad de Voluntarios Participantes.</p>	<p>70 Voluntarios Participantes.</p>



10 principios del Pacto Global PG	Nuestro Compromiso	Iniciativa/Políticas / Programas/Proyectos	Acciones emprendidas / Alianzas Estratégicas	Indicadores	Resultados 2017 DESEMPEÑO
<p>1. Las empresas deben apoyar y respetar la protección de los derechos humanos proclamados internacionalmente.</p>	<p>Contribuir con el mejoramiento de la calidad de vida de nuestros colaboradores y la provincia de Colón en general. Garantizando su bienestar integral y brindando oportunidades para mantener un estilo de vida saludable; así como la accesibilidad a servicios de salud pública a bajos costos y redoblando esfuerzos para la prevención de enfermedades, sin discriminación de raza, sexo, credo, condición física u otro criterio.</p>	<p>PROYECTO DE INSTALACIÓN DE ACUEDUCTOS RURALES EN LAS COMUNIDADES DE PUEBLO GRANDE Y LA COCLESANA</p>	<p>Ejecutamos proyecto con la compra e instalación de tubos de 2" y 3" en un volumen de 500 tramos aproximadamente, una bomba monofásica de 5 caballos de fuerza, la construcción de la caseta, la acometida eléctrica y los trabajos de pintura general en beneficio de ambas comunidades, con el respaldo del Instituto de Acueductos y Alcantarillados Nacionales (IDAAN).</p>	<p>Cantidad de personas beneficiadas</p>	<p>4,000 Personas recibieron el vital líquido en sus hogares.</p>
		<p>PROYECTO DE AGUA POTABLE PARA LA COMUNIDAD DE SANTA LIBRADA EN BUENA VISTA</p>	<p>En alianza comunitaria con los moradores de la comunidad de Santa Librada de Buena Vista quienes aportaron la mano de obra, desarrollamos el proyecto con la compra de 200 tramos de tubos de 2" y 3" beneficiando a sus residentes, con el respaldo del Instituto de Acueductos y Alcantarillados Nacionales (IDAAN).</p>	<p>Cantidad de personas beneficiadas</p>	<p>1,000 Familias beneficiadas en ambas comunidades. 4 Préstamos de Vivienda entregados a trabajadores.</p>
		<p>CONVOCATORIA A PRÉSTAMOS DE VIVIENDA</p>	<p>Realizamos la convocatoria para el otorgamiento de Préstamos de Vivienda a nuestros trabajadores con el objetivo de brindar un apoyo económico para la compra o la realización de mejoras a sus hogares.</p>	<p>Cantidad de familias beneficiadas</p>	<p>400 Personas recibieron el vital líquido en sus hogares. 100 Familias de la comunidad beneficiadas.</p>
		<p>COOPERATIVA DE TRABAJADORES DE MANZANILLO INTERNATIONAL, RL (COPEMIT)</p>	<p>Realizamos la convocatoria para el otorgamiento de Préstamos de Vivienda a nuestros trabajadores con el objetivo de brindar un apoyo económico para la compra o la realización de mejoras a sus hogares.</p>	<p>Cantidad de préstamos otorgados para mejoras a la vivienda</p>	<p>14 Préstamos de Vivienda entregados a trabajadores.</p>
		<p>COOPERATIVA DE TRABAJADORES DE MANZANILLO INTERNATIONAL, RL (COPEMIT)</p>	<p>Ejecutamos el programa de ayuda socio-económica a través de la Cooperativa de Ahorro y Crédito de Trabajadores de Manzanillo Internati onal Terminal, RL. Creada desde el año 2004, aportando bienestar, orientación y soporte financiero.</p>	<p>Cantidad de trabajadores asociados. Cantidad de préstamos aprobados. Cantidad de préstamos otorgados para mejoras a la vivienda. Certificados de Ayuda Escolar Otorgados.</p>	<p>700 Trabajadores Asociados. 1256 Préstamos aprobados. 34 Préstamos de Vivienda. 135 Certificados de Ayuda Escolar.</p>



Educación

10 principios del Pacto Global PG	Nuestro Compromiso	Iniciativa/Políticas / Programas/Proyectos	Acciones Emprendidas / Alianzas Estratégicas	Indicadores	Resultados 2017 Desempeño
1. Las empresas deben apoyar y respetar la protección de los derechos humanos proclamados internacionalmente.	Contribuir con el mejoramiento de la educación panameña y el proceso de enseñanza aprendizaje del estudiantado, aportando los recursos necesarios para beneficio de nuestros colaboradores y la comunidad colonense.	PROGRAMA PADRINO EMPRESARIO	En alianza con el Ministerio de Desarrollo Social desarrollamos el programa Padrino Empresario, mediante el cual apadrinamos a jóvenes estudiantes en condición vulnerable y riesgo social, aportándole un subsidio económico para cubrir sus estudios y brindando la oportunidad de tener experiencia laboral en las instalaciones del terminal, hasta finalizar su educación secundaria, contribuyendo a la formación integral, reafirmando sus competencias laborales desde temprana edad.	Cantidad de Ahijados Padrino Empresario.	6 Estudiantes Ahijados del Programa Padrino Empresario.
		ALIANZAS PARA EL FORTALECIMIENTO DE LA EDUCACIÓN	Firmamos convenio de cooperación conjunta con la Universidad del Istmo para el intercambio de conocimientos y brindar la oportunidad de los planes de formación superior a los colaboradores de MIT.	Proceso de revisión y firma del Convenio de Cooperación MIT - Universidad del Istmo.	100% Culminado el proceso de firma.



Educación

10 principios del Pacto Global PG	Nuestro Compromiso	Iniciativa/Políticas / Programas/Proyectos	Acciones Emprendidas / Alianzas Estratégicas	Indicadores	Resultados 2017 Desempeño
1. Las empresas deben apoyar y respetar la protección de los derechos humanos proclamados internacionalmente.	Contribuir con el mejoramiento de la educación panameña y el proceso de enseñanza aprendizaje del estudiantado, aportando los recursos necesarios para beneficio de nuestros colaboradores y la comunidad colonense.	PROGRAMA ANUAL DE DISTRIBUCIÓN DE MOCHILAS CON ÚTILES ESCOLARES	En el marco del inicio del año lectivo 2017, distribuimos mochilas con útiles escolares a los hijos e hijas de nuestros trabajadores con rango de escolaridad entre los 03 y 16 años de edad.	Cantidad de Mochilas Escolares entregadas a los hijos de los trabajadores. Cantidad de Mochilas entregadas por Sexo.	1,093 Mochilas Escolares entregadas 563 Mochilas para Niñas 530 Mochilas para Varones.
			Distribuimos mochilas escolares a niños y niñas de escasos recursos de la Provincia de Colón.	Cantidad de Estudiantes Beneficiados.	500 Estudiantes beneficiados.
		PROGRAMA DE BECAS POR LA EXCELENCIA ACADÉMICA MIT	Realizamos la convocatoria para el concurso de becas por la Excelencia Académica para los hijos e hijas de trabajadores de MIT, en los niveles de primaria y secundaria con un índice académico mínimo de 4.0.	Total de Becas Otorgadas Cantidad de Becas - Nivel Primario Cantidad de Becas - Nivel Secundario.	110 Becas por la Excelencia Académica fueron otorgadas 72 Becas para Nivel Primaria 38 Becas para Nivel Secundaria.
		PROGRAMA INTERNACIONAL DE BECAS FRED R. SMITH	Desarrollamos la convocatoria para el concurso de becas universitarias como parte del Programa Internacional Fred R. Smith, impulsado por la casa matriz en Seattle, USA.	Cantidad de Aplicaciones Recibidas Cantidad de Becas Otorgadas.	17 Aplicaciones Recibidas 2 Becas Otorgadas.
		PROGRAMA DE PRÁCTICA PROFESIONAL	Brindamos la oportunidad a jóvenes estudiantes a tener una experiencia laboral de aprendizaje en las instalaciones	Cantidad de Practicantes Recibidos Nivel Secundario. Cantidad de Practicantes Recibidos Nivel Universitario.	47 Practicantes Bachilleres . 39 Practicantes Universitarios.

10 principios del Pacto Global PG	Nuestro Compromiso	Iniciativa/Políticas / Programas/Proyectos	Acciones Emprendidas / Alianzas Estratégicas	Indicadores	Resultados 2017 Desempeño
1. Las empresas deben apoyar y respetar la protección de los derechos humanos proclamados internacionalmente.	Contribuir con el mejoramiento de la educación panameña y el proceso de enseñanza aprendizaje del estudiantado, aportando los recursos necesarios para beneficio de nuestros colaboradores y la comunidad colonense.	PROGRAMA DE PRÁCTICA PROFESIONAL	de la terminal, basado en el principio de igualdad de oportunidades.	Cantidad de Practicantes Internacionales. Cantidad de Países Representados.	5 Practicantes Internacionales. 4 Países Representados. México, Dinamarca y República de Sudáfrica.
			En Alianza con el (INADHE) Instituto Nacional para el Formación Profesional y Capacitación para el Desarrollo Humano ejecutamos el programa de práctica profesional en las áreas específicas de mecánica automotriz, manejo de equipos pesados y gestión administrativas.	Cantidad de Practicantes del INADHE recibidos.	27 Practicantes del INADHE.
				Cantidad de Horas de Práctica Profesional Impartidas con INADHE.	1,320 Horas de Práctica Profesional Impartidas con INADHE.
		PROGRAMA DE MEJORAMIENTO EDUCACIONAL PROCESO DE ENSEÑANZA Y APRENDIZAJE	En alianza con la Fundación Nutricional Teresa de Jesús y el Ministerio de Educación continuamos con la ejecución del programa de respaldo económico y orientación metodológica para el desarrollo de los procesos del Instituto Bilingüe Santa María de Belén en Residencial Los Lagos - La Feria.	Cantidad de Estudiantes Matriculados Beneficiados.	936 Estudiantes Matriculados Beneficiados.
				Cantidad de Estudiantes por Nivel Académico.	57 Estudiantes de Pre-Escolar. 455 Estudiantes de Primaria. 424 Estudiantes de Secundaria (Premedia y Media).
				Cantidad de Docentes Contratados.	46 Docentes contratados.
				Cantidad Estudiantes Graduados de Bachiller en Ciencias.	72 Estudiantes Graduados
				Cantidad de Estudiantes Beneficiados.	86 Estudiantes Beneficiados.
		PROGRAMA DE ATENCIÓN Y PREVENCIÓN DE TRASTORNOS DEL APRENDIZAJE CON FUNDACIÓN VALÓRATE	En Alianza con la Fundación Valórate continuamos los esfuerzos de sensibilización y diagnóstico temprano de los trastornos del aprendizaje, tales como el (TDA) Trastorno de Dificultad de Atención y	Cantidad de Pogramas Impartidos.	8 Pogramas Impartidos durante el 2017.

Educación

10 principios del Pacto Global PG	Nuestro Compromiso	Iniciativa/Políticas / Programas/Proyectos	Acciones Emprendidas / Alianzas Estratégicas	Indicadores	Resultados 2017 Desempeño
1. Las empresas deben apoyar y respetar la protección de los derechos humanos proclamados internacionalmente.	Contribuir con el mejoramiento de la educación panameña y el proceso de enseñanza aprendizaje del estudiantado, aportando los recursos necesarios para beneficio de nuestros colaboradores y la comunidad colonense.	PROGRAMA DE ATENCIÓN Y PREVENCIÓN DE TRASTORNOS DEL APRENDIZAJE CON FUNDACIÓN VALÓRATE	Aprendizaje, a través de la realización de diversas acciones dirigidas a los niños y niñas inscritos en los programas del Centro de Atención de Colón.	Cantidad de Padres de Familia Capacitados y Sensibilizados.	81 Padres de Familia Sensibilizados y capacitados.
				Cantidad de Docentes Capacitados.	200 Docentes Capacitados.
		PROGRAMA DE MEJORAMIENTO EDUCACIONAL DESARROLLO DE INFRAESTRUCTURAS	Ejecutamos las tareas de reparaciones generales a la Escuela de Quebraón en la Costa Abajo de Colón, (una comunidad de difícil acceso) a través del programa de Voluntariado Corporativo MIT. Las cuales incluyeron labores de pintura interna y externa, reparaciones de la cerca perimetral, el comedor escolar, fumigación y otros trabajos generales como preparación al inicio del año lectivo 2017.	Cantidad de Estudiantes Beneficiados.	11 Estudiantes Beneficiados.
				Cantidad de Voluntarios participantes.	39 Voluntarios participaron.
				Cantidad de Horas de Voluntariado.	378 Horas de Voluntariado.
				Cantidad de Estudiantes Beneficiados.	936 Estudiantes Beneficiados.
				Cantidad de Voluntarios participantes.	40 Voluntarios Participantes.
				Cantidad de Horas de Voluntariado.	352 Horas de Voluntariado.
				Cantidad de Estudiantes Beneficiados.	1130 Estudiantes Beneficiados.
				Realizamos las tareas de reparaciones generales en el Centro de Educación Básico General de la Barriada Kuna, con el objetivo de contribuir a las mejoras de las instalaciones del plantel por motivos de seguridad del estudiantado.	Cantidad de Estudiantes Beneficiados.



Seguridad en el Trabajo

10 principios del Pacto Global PG	Nuestro Compromiso	Iniciativa/Políticas / Programas/Proyectos	Acciones Emprendidas / Alianzas Estratégicas	Indicadores	Resultados 2017 Desempeño
1. Las empresas deben apoyar y respetar la protección de los derechos humanos proclamados internacionalmente.	Garantizar un ambiente laboral seguro para nuestros colaboradores, con las condiciones de trabajo seguras para desarrollar sus funciones.	PROGRAMA DE DOTACIÓN DE UNIFORMES Y EQUIPOS DE SEGURIDAD	Distribuimos los uniformes y equipos de seguridad especializados, conforme a las diversas normas de protección y seguridad nacionales e internacionales, a trabajadores tanto de las áreas administrativas como operativas de la terminal.	Cantidad de colaboradores que recibieron uniformes. Porcentaje de Trabajadores por área.	Total de 1176 Colaboradores distribuidos en: 19% a colaboradores Administrativos. 79% a colaboradores Operativos.
			Convocamos y seleccionamos proveedores locales para la confección de los uniformes con el objetivo de contribuir al desarrollo de la economía nacional, apoyando a empresas de capital panameño.	Cantidad total de proveedores contratados. Cantidad de proveedores por rango de ubicación.	10 Proveedores Contratados 6 Proveedores locales y 4 proveedores Internacionales.
			Realizamos las pruebas de calidad, durabilidad y cumplimiento conforme a los estándares de seguridad a los uniformes y equipos de protección personal que son seleccionados entre los proveedores locales e internacionales.	Porcentaje de Cumplimiento Tiempo estimado de duración de las pruebas. Criterios de Selección.	100 % de los uniformes y equipos de protección personal cumplieron las pruebas realizadas. 6 meses de duración Pruebas basadas en criterio de resistencia y durabilidad en tiempo, calidad y coloración del tejido.
			Diseñamos la política para la estandarización de los requerimientos de uniformes para cada colaborador según su posición.	Proceso de diseño de la política.	100% Realizado.



Seguridad en el Trabajo

10 principios del Pacto Global PG	Nuestro Compromiso	Iniciativa/Políticas / Programas/Proyectos	Acciones Emprendidas / Alianzas Estratégicas	Indicadores	Resultados 2017 Desempeño
1. Las empresas deben apoyar y respetar la protección de los derechos humanos proclamados internacionalmente.	Garantizar un ambiente laboral seguro para nuestros colaboradores, con las condiciones de trabajo seguras para desarrollar sus funciones.	PROGRAMA DE DOTACIÓN DE UNIFORMES Y EQUIPOS DE SEGURIDAD	Elaboramos el código de vestimenta para el personal administrativo enfocado en resaltar los valores corporativos en MIT.	Proceso de Elaboración.	100% Realizado.
			Realizamos la campaña de comunicación y divulgación interna de la nueva política sobre el uso adecuado del uniforme y el código de vestimenta en MIT, reforzando los valores e imagen corporativa de la empresa. La difusión se realizó de forma masiva mediante correos electrónicos y jornadas de capacitación.	Cantidad de comunicaciones enviadas mediante correo electrónico. Cantidad de participantes a las jornadas de capacitación.	254 Comunicaciones enviadas. 63 Trabajados capacitados.
		PROGRAMA DE RESPUESTA A EMERGENCIAS	Continuamos con nuestro programa de atención y respuesta a emergencias con la prestación de servicios de primeros auxilios; además del trasbordo y manejo de contenedores de carga peligrosa a través de nuestro equipo de HAZMAT.	Cantidad de casos de atención reportados. Cantidad de Atención de Primeros Auxilios brindados.	251 Casos de Atención Reportados. 80 Atenciones de Primeros Auxilios brindadas.
				Cantidad de Traslado y Manejo de Cargas Peligrosas.	19 Traslados de Contenedores de Cargas Peligrosas Realizadas.
				Cantidad Total de Pacientes Atendidos Anualmente.	7,188 Pacientes Atendidos Anualmente.

Seguridad en el Trabajo

10 principios del Pacto Global PG	Nuestro Compromiso	Iniciativa/Políticas / Programas/Proyectos	Acciones Emprendidas / Alianzas Estratégicas	Indicadores	Resultados 2017 Desempeño
1. Las empresas deben apoyar y respetar la protección de los derechos humanos proclamados internacionalmente.	Garantizar un ambiente laboral seguro para nuestros colaboradores, con las condiciones de trabajo seguras para desarrollar sus funciones.	PROGRAMA DE FORMACIÓN Y PREVENCIÓN DE SEGURIDAD	Diseñamos, elaboramos y difundimos cápsulas informativas promoviendo la prevención de accidentes.	Cantidad de cápsulas elaboradas.	9 Cápsulas difundidas.
			Diseñamos, elaboramos y difundimos publicaciones de afiches informativos de sensibilización sobre la importancia de la seguridad en el trabajo.	Cantidad de publicaciones difundidas.	9 Afiches informativos difundidos.
			En el marco de la Celebración del Día de la Seguridad, llevamos a cabo una campaña de promoción y prevención de accidentes con la entrega de pines alusivos a la fecha, en el área operativa de la terminal.	Cantidad de Pines y folletos distribuidos con mensajes alusivos a la seguridad.	375 Pines y Folletos de Prevención fueron distribuidos.
			Desarrollamos el programa de capacitación permanente en materia de seguridad, para la prevención de accidentes y lesiones durante el trabajo, abarcando temas tales como:	Cantidad de Trabajadores Capacitados.	2,740 Trabajadores Capacitados.
			- Refreshamiento de Seguridad Industrial - Manejo Defensivo - Estar Alerta - Trabajo con Gases Comprimidos - Plan de evacuación en casos de emergencias - Medidas de Seguridad para Estibadores - RCP y Uso de DEA - Orden, limpieza y comunicación peligrosa en el trabajo.	Cantidad de Sesiones Impartidas.	112 Sesiones de Capacitación Impartidas.
			Cantidad de Horas de Capacitación en Seguridad	5,301 Horas de Capacitación en Seguridad.	

10 principios del Pacto Global PG	Nuestro Compromiso	Iniciativa/Políticas / Programas/Proyectos	Acciones Emprendidas / Alianzas Estratégicas	Indicadores	Resultados 2017 Desempeño
<p>1. Las empresas deben apoyar y respetar la protección de los derechos humanos proclamados internacionalmente.</p>	<p>Garantizar un ambiente laboral seguro para nuestros colaboradores, con las condiciones de trabajo seguras para desarrollar sus funciones.</p>	<p>PROGRAMA INTEGRAL DE SALUD OCUPACIONAL</p>	<p>En el marco de la Celebración del Mes de Prevención del Cáncer de Próstata, se realizó una campaña de sensibilización y prevención del Cáncer de Próstata y la importancia de realizarse el examen del PSA.</p>	<p>Cantidad de Trabajadores Sensibilizados.</p>	<p>118 Trabajadores Sensibilizados.</p>
			<p>Desarrollamos el programa integral de salud ocupacional a través de la Clínica Cosmed, la cual se mantuvo al servicio de nuestros trabajadores en horario de 7:00 am - 2:00 pm, brindando atenciones médicas y de medicina preventiva, promoviendo un estilo de vida saludable.</p>	<p>Cantidad de Inyectables.</p>	<p>624 Inyecciones aplicadas.</p>
			<p>Cantidad de Exámenes de Laboratorio.</p>	<p>473 Exámenes de Laboratorios realizados.</p>	
			<p>Cantidad de Exámenes de la Vista.</p>	<p>324 Exámenes de la Vista realizados.</p>	
			<p>Cantidad de Exámenes de Audiometría.</p>	<p>290 Audiometrías realizadas.</p>	
			<p>Cantidad de Exámenes de Rayos X.</p>	<p>165 Exámenes de Rayos X Referenciados.</p>	
			<p>Cantidad de Exámenes de Próstata.</p>	<p>146 Exámenes de PSA y Tacto Rectal.</p>	
			<p>Cantidad de Exámenes de Espirometría.</p>	<p>33 Espirometrías Realizadas.</p>	
			<p>Realizamos jornadas de sensibilización en temas de salud, promoviendo estilos de vida saludable, orientadas a la prevención de enfermedades, tales como: Nutrición y Prevención de la Hipertensión; y Prevención de la Diabetes.</p>	<p>Cantidad de Participantes.</p>	<p>128 Colaboradores Sensibilizados en prevención de enfermedades.</p>
<p>Cantidad de Horas Impartidas.</p>	<p>6 Horas de Capacitación Impartidas.</p>				

10 principios del Pacto Global PG	Nuestro Compromiso	Iniciativa/Políticas / Programas/Proyectos	Acciones Emprendidas / Alianzas Estratégicas	Indicadores	Resultados 2017 Desempeño
<p>1. Las empresas deben apoyar y respetar la protección de los derechos humanos proclamados internacionalmente.</p>	<p>Garantizar un ambiente laboral seguro para nuestros colaboradores, con las condiciones de trabajo seguras para desarrollar sus funciones.</p>	<p>PROGRAMA INTEGRAL DE SALUD OCUPACIONAL</p>	<p>En el marco de la Celebración del Mes de Prevención del Cáncer de Próstata, se realizó una campaña de sensibilización y prevención del Cáncer de Próstata y la importancia de realizarse el examen del PSA.</p>	<p>Cantidad de Trabajadores Sensibilizados.</p>	<p>118 Trabajadores Sensibilizados.</p>
			<p>Desarrollamos el programa integral de salud ocupacional a través de la Clínica Cosmed, la cual se mantuvo al servicio de nuestros trabajadores en horario de 7:00 am - 2:00 pm, brindando atenciones médicas y de medicina preventiva, promoviendo un estilo de vida saludable.</p>	<p>Cantidad de Inyectables.</p>	<p>624 Inyecciones aplicadas.</p>
			<p>Cantidad de Exámenes de Laboratorio.</p>	<p>473 Exámenes de Laboratorios realizados.</p>	
			<p>Cantidad de Exámenes de la Vista.</p>	<p>324 Exámenes de la Vista realizados.</p>	
			<p>Cantidad de Exámenes de Audiometría.</p>	<p>290 Audiometrías realizadas.</p>	
			<p>Cantidad de Exámenes de Rayos X.</p>	<p>165 Exámenes de Rayos X Referenciados.</p>	
			<p>Cantidad de Exámenes de Próstata.</p>	<p>146 Exámenes de PSA y Tacto Rectal.</p>	
			<p>Cantidad de Exámenes de Espirometría.</p>	<p>33 Espirometrías Realizadas.</p>	
			<p>Realizamos jornadas de sensibilización en temas de salud, promoviendo estilos de vida saludable, orientadas a la prevención de enfermedades, tales como: Nutrición y Prevención de la Hipertensión; y Prevención de la Diabetes.</p>	<p>Cantidad de Participantes.</p>	<p>128 Colaboradores Sensibilizados en prevención de enfermedades.</p>
<p>Cantidad de Horas Impartidas.</p>	<p>6 Horas de Capacitación Impartidas.</p>				



Formación y Desarrollo

10 principios del Pacto Global PG	Nuestro Compromiso	Iniciativa / Políticas Programas/Proyectos	Acciones Emprendidas / Alianzas Estratégicas	Indicadores	Resultados 2017 Desempeño
1. Las empresas deben apoyar y respetar la protección de los derechos humanos proclamados internacionalmente.	Fortalecer las competencias laborales de nuestros colaboradores y la comunidad en general, con la implementación de una definida agenda de capacitación y adiestramiento como herramienta de valor que impacta a la empresa y a quien lo recibe.	PROGRAMAS DE CAPACITACIÓN EN TECNOLOGÍA DE LA OPERACIÓN Y ADQUISICIONES SOSTENIBLES	Maniobras de atraque, estabilidad en los buques, estándares de calidad, integridad de sellos, auditoría de programas de seguridad PBIP y BASC, administración de inventarios, creación de reportes, operaciones del Canal, instalación y configuración de equipos tecnología IP, electrónica IT, fibras ópticas, técnico en redes de datos (cableado estructurado y redes inalámbricas), entre otros.	Cantidad de Sesiones de Capacitación Dictadas.	46 Sesiones de Capacitación dictadas.
				Cantidad de Horas de Capacitación Impartidas .	100,251 Horas de Capacitación Impartidas.
		PLATAFORMA DE ENTRENAMIENTO EN BASE A NECESIDADES DE APRENDIZAJE	A través del departamento de Formación y Desarrollo promovimos la participación activa de los demás áreas, invitándole a formar parte activa en base a las necesidades internas de aprendizaje de cada colaborador. Mediante la plataforma validamos los contenidos de formación de cada programa externo, alineados al fortalecimiento de las competencias laborales que requiera cada colaborador participante. Entre los cursos desarrollados durante el período 2017 figuran, la Certificación de auditores internos por BASC,	Cantidad de Sesiones Impartidas en Programas de Formación por Instructores Externos.	2,306 Sesiones Impartidas en Programas de Formación por Instructores Externos.



Formación y Desarrollo

10 principios del Pacto Global PG	Nuestro Compromiso	Iniciativa / Políticas Programas/Proyectos	Acciones Emprendidas / Alianzas Estratégicas	Indicadores	Resultados 2017 Desempeño
1. Las empresas deben apoyar y respetar la protección de los derechos humanos proclamados internacionalmente.	Fortalecer las competencias laborales de nuestros colaboradores y la comunidad en general, con la implementación de una definida agenda de capacitación y adiestramiento como herramienta de valor que impacta a la empresa y a quien lo recibe.	PROGRAMAS DE CAPACITACIÓN EN TECNOLOGÍA DE LA OPERACIÓN Y ADQUISICIONES SOSTENIBLES	Maniobras de atraque, estabilidad en los buques, estándares de calidad, integridad de sellos, auditoría de programas de seguridad PBIP y BASC, administración de inventarios, creación de reportes, operaciones del Canal, instalación y configuración de equipos tecnología IP, electrónica IT, fibras ópticas, técnico en redes de datos (cableado estructurado y redes inalámbricas), entre otros.	Cantidad de Sesiones de Capacitación Dictadas.	46 Sesiones de Capacitación dictadas.
		PLATAFORMA DE ENTRENAMIENTO EN BASE A NECESIDADES DE APRENDIZAJE	A través del departamento de Formación y Desarrollo promovimos la participación activa de los demás áreas, invitándole a formar parte activa en base a las necesidades internas de aprendizaje de cada colaborador. Mediante la plataforma validamos los contenidos de formación de cada programa externo, alineados al fortalecimiento de las competencias laborales que requiera cada colaborador participante. Entre los cursos desarrollados durante el período 2017 figuran, la Certificación de auditores internos por BASC,	Cantidad de Horas de Capacitación Impartidas .	100,251 Horas de Capacitación Impartidas.
				Cantidad de Sesiones Impartidas en Programas de Formación por Instructores Externos.	2,306 Sesiones Impartidas en Programas de Formación por Instructores Externos.



Formación y Desarrollo

10 principios del Pacto Global PG	Nuestro Compromiso	Iniciativa / Políticas Programas/Proyectos	Acciones Emprendidas / Alianzas Estratégicas	Indicadores	Resultados 2017 Desempeño
1. Las empresas deben apoyar y respetar la protección de los derechos humanos proclamados internacionalmente.	Fortalecer las competencias laborales de nuestros colaboradores y la comunidad en general, con la implementación de una definida agenda de capacitación y adiestramiento como herramienta de valor que impacta a la empresa y de quien lo recibe.	PLATAFORMA DE ENTRENAMIENTO EN BASE A NECESIDADES DE APRENDIZAJE	Programa de formación para facilitadores por Gente Smart, Las neurociencias y los recursos humanos por Grupo Transiciones, Certificación de formadores, Principio de servicio al cliente, Manejo de conflictos interno por Kings Training, Sistema de planeación y administración de inventarios por Optimus, Desarrollo y fortalecimiento de las cadenas de valor por Optimus, Documentación ISO por SGS, Auditor ISO por SGS, entre otros.	<p>Cantidad de Programas de Formación Validados.</p> <p>Cantidad de Horas de Capacitación Recibidas.</p>	<p>100 Programas de Formación Validados.</p> <p>11,253 Horas de Capacitación Validadas.</p>



Deporte

10 principios del Pacto Global PG	Nuestro Compromiso	Iniciativa / Políticas Programas/Proyectos	Acciones Emprendidas / Alianzas Estratégicas	Indicadores	Resultados 2017 Desempeño
1. Las empresas deben apoyar y respetar la protección de los derechos humanos proclamados internacionalmente.	Promover en nuestros colaboradores y la comunidad colonense en general un estilo de vida saludable a través del deporte en todas sus disciplinas, contribuyendo así con el desarrollo humano y la formación del individuo, inculcando valores y buenos hábitos que se reflejan en todos los ámbitos de nuestra vida.	PROGRAMA DE APOYO AL DEPORTE	En Alianza con la Liga Provincial de Béisbol de Colón y el Grupo de Voluntariado Corporativo MIT durante el año 2017, desarrollamos un Programa estructurado de actividades para el fortalecimiento de los equipos locales de béisbol en las categorías menores, juvenil y mayor, el cual incluyó el desarrollo de jornadas de capacitación y formación en desarrollo humano, talleres de motivación y trabajo en equipo para los integrantes del equipo "LOS CORREGAMINOS DE COLÓN".	Cantidad de participantes en los programas de formación.	155 Participantes de los programas de formación.
				Cantidad jornadas de capacitación y talleres de motivación y trabajo en equipo impartidos.	3 Jornadas de capacitación y talleres de motivación impartidos.
				Cantidad de Horas de Voluntariado.	172 Horas de Voluntariado.
				Cantidad de Voluntarios Participantes.	39 Voluntarios participantes.
				Títulos Obtenidos.	El equipo de Beisbol Mayor "Los Correcaminos de Colón" se coronó campeón luego de 54 años de no participar en una final Nacional.
				Cantidades de Atletas Participantes en los Talleres de Capacitación.	440 Atletas beneficiarios de los Talleres de Capacitación.
				Cantidad de Atletas Participantes por Categoría.	300 Atletas en Categoría Beisbol Menor. 100 Atletas en Categoría Beisbol Juvenil 40 Atletas en Categoría Beisbol Mayor.



MANZANILLO
INTERNATIONAL
TERMINAL



Deporte

10 principios del Pacto Global PG	Nuestro Compromiso	Iniciativa / Políticas Programas/Proyectos	Acciones Emprendidas / Alianzas Estratégicas	Indicadores	Resultados 2017 Desempeño
1. Las empresas deben apoyar y respetar la protección de los derechos humanos proclamados internacionalmente.	Promover en nuestros colaboradores y la comunidad colonense en general un estilo de vida saludable a través del deporte en todas sus disciplinas, contribuyendo así con el desarrollo humano y la formación del individuo, inculcando valores y buenos hábitos que se reflejan en todos los ámbitos de nuestra vida.	PROGRAMA DE APOYO AL DEPORTE	Apoyamos la labores que realiza la Fundación Escuela de Baloncesto MVP con el objetivo de promover un cambio social en los niños y adolescentes entre los rangos de edad de 5 a 17 años, que viven en comunidades vulnerables de la provincia de Colón, promoviendo valores y deseos de superación a través del juego y el baloncesto.	Cantidad de Niños Beneficiados.	150 Niños y Niñas Beneficiados.
			Cantidad de Sesiones Sabatinas Impartidas.	46 Sesiones Sabatinas Impartidas.	
			Cantidad de Horas de Voluntariado.	184 Horas de Voluntariados.	
			Cantidad de Hijos de Colaboradores Participantes.	156 Hijos e Hijas de Colaboradores Participantes.	
			Cantidad de Voluntarios Participantes.	45 Voluntarios participantes	
			Cantidad de Atletas Beneficiados.	120 Atletas Beneficiados.	
			Respaldamos a la Academia de DAI CHI KARATE KAI durante el año 2017, para la promoción de un estilo de vida saludable a través del kárate ya que además	Cantidad de Estudiantes Inscritos en la Academia.	80 Estudiantes Inscritos en la Academia.



Deporte

10 principios del Pacto Global PG	Nuestro Compromiso	Iniciativa / Políticas Programas/Proyectos	Acciones Emprendidas / Alianzas Estratégicas	Indicadores	Resultados 2017 Desempeño
1. Las empresas deben apoyar y respetar la protección de los derechos humanos proclamados internacionalmente.	Promover en nuestros colaboradores y la comunidad colonense en general un estilo de vida saludable a través del deporte en todas sus disciplinas, contribuyendo así con el desarrollo humano y la formación del individuo, inculcando valores y buenos hábitos que se reflejan en todos los ámbitos de nuestra vida.	PROGRAMA DE APOYO AL DEPORTE	de ser uno de los deportes más completos física y mentalmente, promueve la disciplina, tolerancia y respeto y fomentan su desarrollo óseo y muscular.	Cantidad de Estudiantes por Rango de Edad.	60 Estudiantes del Sexo Masculino. 20 Estudiantes del Sexo Femenino. 50 Estudiantes Niños 20 Estudiantes Jóvenes 10 Estudiantes Adultos.
			En Alianza con la Federación Panameña de Baloncesto y el Grupo de Voluntariado Corporativo MIT durante el año 2017, organizamos varias jornadas de capacitación y motivación con los integrantes del equipo de baloncesto "LOS CORRECAMINOS DE COLÓN".	Cantidad de beneficiarios en los programas de formación.	45 Beneficiarios de los programas de formación.
				Cantidad jornadas de capacitación y talleres de motivación y trabajo en equipo impartidos.	2 Jornadas de capacitación y talleres de motivación impartidos.
				Cantidad de Horas de Voluntariado.	69 Horas de Voluntariado.
				Cantidad de Voluntarios Participantes.	15 Voluntarios participantes.
				Títulos Obtenidos.	El Equipo de Baloncesto Los Correcaminos de Colón alcanzaron el título Campeones de la Liga Panameña de Baloncesto 2017, Tercera Temporada.



Cultura

10 principios del Pacto Global PG	Nuestro Compromiso	Iniciativa / Políticas Programas/Proyectos	Acciones Emprendidas / Alianzas Estratégicas	Indicadores	Resultados 2017 Desempeño
1. Las empresas deben apoyar y respetar la protección de los derechos humanos proclamados internacionalmente.	Contribuir con la valoración de la cultura y la historia como elementos para el fortalecimiento de la autoestima y la identidad cultural de nuestra gente en la provincia de Colón.	PATRONATO DE PORTOBELLO Y SAN LORENZO	<p>Comprometidos con la puesta en valor de nuestros sitios patrimoniales en Alianza con el Patronato de Portobello y San Lorenzo celebramos el WATCH Day en Portobello. Una distinción internacional otorgada por el World Monument Fund con Sede en Nueva York, USA. Que brinda la oportunidad a los gestores de los sitios de desarrollar iniciativas que contribuyan para visibilizar ante la comunidad nacional e internacional su importancia histórica. Desarrollamos una agenda de 2 días de actividades en Portobello la cual incluyó:</p> <ol style="list-style-type: none"> 1. Un desfile de Modas en el Edificio de la Real Aduana de Portobello. 2. El Show Artístico con el Musical "Historias del Istmo". 3. Un Desfile Acuático por la Histórica Bahía de Portobello. 4. Día Familiar con Eventos en Tarima. 5. Encuentro de Bandas Musicales . 	<p>Cantidad de Asistentes al WATCH DAY.</p> <p>Actividades realizadas en el WATCH Day.</p> <p>Diseñadores Participantes.</p> <p>Modelos participantes en la Pasarela .</p> <p>Bailarines en Escena en el Show de Historias del Istmo.</p> <p>Monumentos Iluminados y Ambientados.</p> <p>Boteros participantes en el Desfile Acuático.</p> <p>Bandas Musicales Participantes.</p> <p>Músicos Participantes</p> <p>Cantidad de Voluntarios.</p> <p>Cantidad de Horas de Voluntariado.</p>	<p>1,650 Personas Asistentes al WATCH Day.</p> <p>5 Actividades Realizadas.</p> <p>1 Diseñador Internacional.</p> <p>20 Modelos Participantes en Pasarela.</p> <p>80 Bailarines en Escena en Historias del Istmo.</p> <p>4 Monumentos Históricos Iluminados y Ambientados.</p> <p>20 Boteros Participantes en el desfile.</p> <p>4 Bandas Musicales.</p> <p>300 Músicos Participantes..</p> <p>100 Voluntarios Participantes.</p> <p>360 Horas de Voluntariado.</p>



Cultura

10 principios del Pacto Global PG	Nuestro Compromiso	Iniciativa / Políticas Programas/Proyectos	Acciones Emprendidas / Alianzas Estratégicas	Indicadores	Resultados 2017 Desempeño
1. Las empresas deben apoyar y respetar la protección de los derechos humanos proclamados internacionalmente.	Contribuir con la valoración de la cultura y la historia como elementos para el fortalecimiento de la autoestima y la identidad cultural de nuestra gente en la provincia de Colón.	PATRONATO DE PORTOBELLO Y SAN LORENZO	Ejecutamos el Proyecto de Arriostramiento de Muros del Cuartel de la Tropa en el Castillo de San Lorenzo	Porcentaje de Avance.	100% Finalizado.
			Ejecutamos el Proyecto de Consolidación de Muros y Banquetas del Fuerte de San Jerónimo.	Porcentaje de Avance.	100% Finalizado.
			Apoyamos la gestión para la culminación de la Operación Financiera entre el Instituto Nacional de Cultura, el Ministerio de Ambiente y el Banco Interamericano de Desarrollo para la estructura del proyecto en el Conjunto Monumental de Portobello y el Centro de Visitantes de San Lorenzo.	Porcentaje de Avance en Proceso de Negociación de la Operación del Préstamo.	100% Finalizado - Proceso de Negociación de la Operación del Préstamo.
		OBRA ANUAL DE TEATRO DEL GRUPO DE VOLUNTARIADO MIT	Realizamos la primera obra de teatro en las instalaciones de MIT, titulada: "No se lo Digas a Nadie" cuya trama enmarcaba un llamado de atención social sobre la importancia de la comunicación en el hogar, específicamente con los jóvenes.	Cantidad de Proyectos Incluidos.	Más de 20 Proyectos Incluidos.
				Número de reuniones realizadas.	Más de 12 reuniones.
				Cantidad de Asistentes al Evento.	500 Personas Asistieron a la Obra "No se lo Digas a Nadie".
		Cantidad de Voluntarios Participantes.	35 Voluntarios participantes.		
		Horas de Voluntariado.	1,296 Horas de Voluntariado.		





Cultura

10 principios del Pacto Global PG	Nuestro Compromiso	Iniciativa / Políticas Programas / Proyectos	Acciones Emprendidas / Alianzas Estratégicas	Indicadores	Resultados 2017 Desempeño
1. Las empresas deben apoyar y respetar la protección de los derechos humanos proclamados internacionalmente.	Contribuir con la valoración de la cultura y la historia como elementos para el fortalecimiento de la autoestima y la identidad cultural de nuestra gente en la provincia de Colón.	ACTIVIDADES CULTURALES DEL GRUPO DE VOLUNTARIADO MIT	En el marco de la celebración del mes de la Etnia Negra organizamos varias jornadas de actividades, las cuales incluyeron la promoción de artesanías panameñas a beneficio de los artesanos locales.	Cantidad de Artesanos Beneficiados.	28 Artesanos beneficiados.
				Horas de Voluntariado.	68 Horas de Voluntariado.
			En alianza con la Fundación Aldeas infantiles SOS de Colón, desarrollamos la primera obra de teatro inclusiva con los niños y niñas con discapacidad cognitiva la cual denominamos "Coral Poética", y a manera de incentivo le organizamos una agenda de funciones en diferentes actividades.	Cantidad de Niños Beneficiados.	12 Niños Discapacitados Beneficiados.
				Cantidad de Presentaciones.	6 Presentaciones de la Coral Poética.
				Horas de Voluntariado.	45 Horas de voluntariado.



RELACIONES LABORALES

PRINCIPIO 3

Libertad a la asociación y derecho a la negociación colectiva



Manzanillo International Terminal– Panamá (MIT) respeta el derecho a la libertad sindical, y en razón de ello contamos con el Sindicato de Trabajadores de Manzanillo International Terminal - Panamá S.A., considerando que la representación sindical es uno de los pilares fundamentales sobre los cuales descansa la confianza de nuestros colaboradores. La libertad de afiliación sindical y el ejercicio de la negociación colectiva deben ser consideradas como una oportunidad para proponer un diálogo constructivo y es nuestro compromiso mantener relaciones cordiales pensando en la protección y derechos de las partes involucradas, tal como se observan a continuación:

10 principios del Pacto Global PG	Nuestro Compromiso	Iniciativa/Políticas / Programas/Proyectos	Acciones Emprendidas / Alianzas Estratégicas	Indicadores	Resultados 2017 Desempeño
3. Las empresas deben respetar la libertad de asociación y el reconocimiento efectivo al derecho de negociación colectiva.	Mantener relaciones cordiales con el Sindicato de Trabajadores de Manzanillo International Terminal - Panamá, S.A. (SITRAMIT) pensando en el bienestar de nuestros colaboradores y la productividad del terminal.	NEGOCIACIÓN DE CONVENCIÓN COLECTIVA	Orientados al bienestar de nuestros colaboradores desarrollamos el proceso de negociación de la 6ta. Convención Colectiva correspondiente al periodo 2017 - 2022 con el Sindicato de Trabajadores de Manzanillo International (SITRAMIT), la cual incluyó mejoras salariales y beneficios para todos los trabajadores.	Cantidad de trabajadores beneficiados con la firma de la 6ta. Convención Colectiva.	567 trabajadores sindicalizados afiliados a SITRAMIT.
		SEGUIMIENTO, MONITOREO Y CUMPLIMIENTO A LOS ACUERDOS DE CONVENCIÓN COLECTIVA	Realizamos reuniones mensuales del comité de empresa para abordar y discutir los temas relacionados al cumplimiento de los acuerdos pactados, así como el desempeño del personal sindicalizado.	Cantidad de reuniones de comité de empresas.	12 reuniones mensuales.



RELACIONES LABORALES

PRINCIPIO 4

No al trabajo Forzoso y Obligatorio



Manzanillo International Terminal– Panamá (MIT) rechaza cualquier práctica de trabajo forzoso y obligatorio que constituya una vulneración de los derechos humanos, por ello, promovemos iniciativas libres y equitativas, respetamos todas las normas estipuladas en el Código del Trabajo vigente en la República de Panamá, tal como se observan a continuación:

10 principios del Pacto Global PG	Nuestro Compromiso	Iniciativa/Políticas / Programas/Proyectos	Acciones Emprendidas / Alianzas Estratégicas	Indicadores	Resultados 2017 Desempeño
4. Las empresas deben eliminar todas las formas de trabajo forzoso u obligatorio.	Cumplir con todas las reglamentaciones establecidas en el Código de Trabajo vigente de la República de Panamá. Promover iniciativas con respecto a la libre elección del trabajo, manteniendo condiciones equitativas de formación y satisfactorias para la protección de la dignidad humana.	PROGRAMA DE DESARROLLO HUMANO	Registramos todos los contratos de trabajo en el Ministerio de Trabajo y Desarrollo Laboral.	Cantidad de Contratos Sellados por Mitradel. Cantidad de contratos indefinidos tramitados. Cantidad de contratos definidos tramitados.	60 Contratos de Trabajo Sellados en el Minsiterio de Trabajo. 56 Contratos Indefinidos tramitados y 2 Contratos Definidos tramitados.
			Con el objetivo de brindar la oportunidad de crecimiento personal y profesional a nuestros colaboradores, desarrollamos el programa de entrenamiento y promoción, ofreciendo la oportunidad de desarrollar una carrera profesional a lo interno de la empresa.	Cantidad de trabajadores que recibieron entrenamientos. Cantidad de trabajadores promovidos a otras posiciones.	104 trabajadores participaron del programa de entrenamiento. 50 trabajadores promovidos a otras posiciones.
			Incentivamos a los trabajadores que completaron un período específico de años laborados durante el 2017, a través del programa de aniversario, con el pago de bonos en efectivo y el reconocimiento público por los años de servicio brindado en la empresa.	Cantidad de trabajadores con mayor antigüedad en la empresa. Cantidad de Trabajadores reconocidos por rango de antigüedad. Cantidad de trabajadores con 20 años de servicios. Cantidad de trabajadores con 15 años de servicio. Cantidad de trabajadores con 10 años de servicios.	199 Trabajadores con mayor antigüedad en la empresa. 123 Trabajadores reconocidos por completar rango de antigüedad durante el 2017. 29 trabajadores con 20 años de servicio. 19 trabajadores con 15 años de servicio. 75 trabajadores con 10 años de servicio.

10 principios del Pacto Global PG	Nuestro Compromiso	Iniciativa / Políticas / Programas / Proyectos	Acciones Emprendidas / Alianzas Estratégicas	Indicadores	Resultados 2017 Desempeño
<p>4. Las empresas deben eliminar todas las formas de trabajo forzoso u obligatorio.</p>	<p>Cumplir con todas las reglamentaciones establecidas en el Código de Trabajo vigente de la República de Panamá. Promover iniciativas con respecto a la libre elección del trabajo, manteniendo condiciones equitativas de formación y satisfactorias para la protección de la dignidad humana.</p>	<p>PROGRAMA DE DESARROLLO HUMANO</p>	<p>Garantizamos que cada trabajador se acoja a su tiempo de descanso y período de vacaciones de acuerdo a las reglamentaciones establecidas en el Código de Trabajo.</p>	<p>Porcentaje de vacaciones pagadas versus salario durante el período 2017.</p>	<p>13.5% de vacaciones pagadas vs salario.</p>
			<p>Garantizamos que las horas extraordinarias laboradas por cada trabajador, sean remuneradas de acuerdo a las tasas y recargos fijados en el Código de Trabajo.</p>	<p>Porcentaje de horas extras o sobretiempo pagados versus salario durante el período 2017.</p>	<p>36.6% de sobretiempos pagados vs salarios.</p>
			<p>Promovemos el compromiso y responsabilidad de nuestros trabajadores a través del programa de incentivos por asistencia perfecta que otorga un bono adicional a su salario.</p>	<p>Porcentaje de trabajadores beneficiados con el incentivo de asistencia perfecta.</p>	<p>74% de trabajadores fueron beneficiados con el bono de asistencia perfecta.</p>
			<p>En cumplimiento a las normativas del Programa de Invalidez, Vejez y Muerte de la Caja de Seguro Social tramitamos la jubilación de los colaboradores que se acogieron al rango de edad por jubilación.</p>	<p>Cantidad de trabajadores que se acogieron a su período de retiro o jubilación. Rango de edad para acogerse al período de jubilación.</p>	<p>2 trabajadores se acogieron a la jubilación. 57 Años para las mujeres / 62 Años para los Hombres.</p>
		<p>PROGRAMA DE MOTIVACIÓN LABORAL MEDIANTE INCENTIVO DE PRODUCCIÓN</p>	<p>Con el propósito de cumplir con uno de nuestros principales objetivos de mantener un alto nivel de servicio y eficiencia en nuestros trabajadores, implementamos desde el año 2014 el Incentivo de Servicio al Cliente, el cual concede una bonificación de VALES de compra, conforme a la productividad diaria de la terminal. Los VALES de compra pueden ser utilizados para la adquisición de alimentos, medicamentos, útiles escolares y artículos de primera necesidad.</p>	<p>Cantidad de trabajadores beneficiados con incentivo de Servicio al Cliente basado en la productividad diaria de 32M/P/H (32 movimientos por hora)</p>	<p>1,266 Trabajadores beneficiados con incentivo de Servicio al Cliente por productividad de 32M /PH (movimientos por hora)</p>



RELACIONES LABORALES

PRINCIPIO 5

No al Trabajo Infantil



Manzanillo International Terminal– Panamá (MIT) respeta y promueve todos los derechos de los niños y niñas, se interesa en su desarrollo físico y social, en consecuencia, apoya sobre todo la erradicación del trabajo infantil en aquellos casos con un perfil familiar vulnerable, respaldando todas las iniciativas gubernamentales y empresariales, tal como se observa a continuación:

10 principios del Pacto Global PG	Nuestro Compromiso	Iniciativa / Políticas / Programas / Proyectos	Acciones Emprendidas / Alianzas Estratégicas	Indicadores	Resultados 2017 Desempeño																						
5. Las empresas deben apoyar la erradicación del trabajo infantil.	Respaldar todas las iniciativas gubernamentales, empresariales y del tercer sector encaminadas a la erradicación del trabajo infantil en todas sus formas y el respeto a los derechos de la infancia.	PROGRAMA DE APOYO A LA ERRADICACIÓN DEL TRABAJO INFANTIL EN PANAMÁ (ACUERDO CONEP - ETI)	Continuamos siendo signatario desde el año 2012 del Acuerdo de Responsabilidad Social Empresarial, promovido por el Consejo Nacional de la Empresa Privada.	Vigencia del Compromiso.	Continuamos respaldando las iniciativas del gremio en favor de la erradicación del trabajo infantil en Panamá.																						
		ALIANZA CON CASA ESPERANZA PARA LA ERRADICACIÓN DEL TRABAJO INFANTIL EN LA PROVINCIA DE COLÓN	Identificamos a los niños, niñas y adolescentes que viven en condiciones de pobreza extrema en las comunidades urbanas marginales de la provincia de Colón, beneficiados con el programa de Atención Integral de Casa Esperanza en la provincia de Colón para la erradicación del trabajo infantil.	Total de niños y adolescentes atendidos durante el período 2017.	160 niños y adolescentes atendidos en el Centro de Atención Integral de Colón.																						
				Cantidad de niños y adolescentes atendidos por sexo.	105 del sexo masculino 55 del sexo femenino.																						
				Cantidad de niños y adolescentes atendidos por rango de edad.	<table border="1"> <thead> <tr> <th rowspan="2">Edades</th> <th colspan="2">Sexo</th> <th rowspan="2">Total</th> </tr> <tr> <th>M</th> <th>F</th> </tr> </thead> <tbody> <tr> <td>3-5</td> <td>10</td> <td>9</td> <td>19</td> </tr> <tr> <td>6-11</td> <td>47</td> <td>32</td> <td>79</td> </tr> <tr> <td>12-17</td> <td>48</td> <td>14</td> <td>62</td> </tr> <tr> <td>Totales</td> <td>105</td> <td>55</td> <td>160</td> </tr> </tbody> </table>	Edades	Sexo		Total	M	F	3-5	10	9	19	6-11	47	32	79	12-17	48	14	62	Totales	105	55	160
Edades	Sexo		Total																								
	M	F																									
3-5	10	9	19																								
6-11	47	32	79																								
12-17	48	14	62																								
Totales	105	55	160																								



RELACIONES LABORALES

PRINCIPIO 5

No al Trabajo Infantil



10 principios del Pacto Global PG	Nuestro Compromiso	Iniciativa / Políticas / Programas/Proyectos	Acciones Emprendidas / Alianzas Estratégicas	Indicadores	Resultados 2017 Desempeño
5. Las empresas deben apoyar la erradicación del trabajo infantil.	Respaldar todas las iniciativas gubernamentales, empresariales y del tercer sector encaminadas a la erradicación del trabajo infantil en todas sus formas y el respeto a los derechos de la infancia.	ALIANZA CON CASA ESPERANZA PARA LA ERRADICACIÓN DEL TRABAJO INFANTIL EN LA PROVINCIA DE COLÓN	Monitoreamos las condiciones nutricionales de los niños, niñas y adolescentes beneficiados del programa.	Cantidad de pruebas de peso y talla aplicadas.	126 pruebas de peso y talla aplicadas.
			Monitoreamos los niveles de inserción, asistencia y retención escolar de los niños, niñas y adolescentes beneficiados del programa.	Cantidad de niños, niñas y adolescentes con peso y talla acorde a su edad (Porcentaje).	133 / 160 niños, niñas y adolescentes mantienen peso y talla acorde con su edad (83%).
				Cantidad de niños, niñas y adolescentes que asisten regularmente a clase (Porcentaje).	130 / 141 niños, niñas y adolescentes asisten regularmente a la escuela. (92%).
			Porcentaje de niños, niñas y adolescentes que aprobaron el año escolar.		El 100% de niños, niñas y adolescentes aprobaron satisfactoriamente el año escolar.



RELACIONES LABORALES

PRINCIPIO 6 No discriminación



Manzanillo International Terminal - Panamá (MIT) desarrolla y promueve políticas de equidad e igualdad de oportunidades laborales, contratamos a nuestros colaboradores de acuerdo a las aptitudes necesarias para ocupar los cargos sin distinción, exclusión o preferencia alguna, por lo que se desarrollaron las siguientes iniciativas:

10 principios del Pacto Global PG	Nuestro Compromiso	Iniciativa/Políticas / Programas/Proyectos	Acciones Emprendidas / Alianzas Estratégicas	Indicadores	Resultados 2017 Desempeño
6. Las empresas deben eliminar la discriminación respecto a la ocupación y el empleo.	Brindar igualdad de oportunidades laborales de acuerdo a las habilidades, desempeño y experiencia de nuestros colaboradores y la comunidad en general, sin discriminación de raza, color, religión, sexo, orientación sexual, edad, estado civil o discapacidad.	PROGRAMA DE EQUIDAD E INCLUSIÓN LABORAL	Se mantuvieron los criterios de contratación ofreciendo igualdad de oportunidades según el sexo, sin importar ningún tipo de discapacidad física.	Cantidad de hombres contratados vs Mujeres Contratados	962 hombres contratados vs. 195 mujeres contratadas
			Se mantuvieron los criterios de contratación, el cual brinda las mismas oportunidades a los colaboradores sin distinción de rangos de edad. Las asignaciones de trabajo fueron basadas en los mismos criterios de rendimiento para todos.	Cantidad de Colaboradores con algún grado de Discapacidad.	4 trabajadores con Discapacidad.
			Se mantuvieron los criterios de igualdad y no discriminación, ofreciendo oportunidades a los grupos originarios de Panamá, colaboradores externos de la étnia KUNA, para la realización de tareas operativas y de mantenimientos.	Cantidad de trabajadores contratados por rango de edad.	86 Colaboradores 19-25 Años. 232 Colaboradores 26-30 Años. 371 Colaboradores 31-40 Años. 310 Colaboradores 41-50 Años. 158 Colaboradores 51-68 Años.
			Se mantuvieron los criterios de equidad de género con la apertura a concurso interno y externo, para la contratación de mujeres en posiciones operativas no tradicionales.	Cantidad de colaboradores indígenas.	202 Colaboradores Contratados y 97 Colaboradores Indígenas.
			Se mantuvieron los criterios de equidad de género con la apertura a concurso interno y externo, para la contratación de mujeres en posiciones operativas no tradicionales.	Cantidad de Mujeres en cargos operativos no tradicionales.	9 Mujeres ocupando cargos operativos no tradicionales.
			Se mantuvieron los criterios de equidad de género con la apertura a concurso interno y externo, para la contratación de mujeres en posiciones operativas no tradicionales.	Cantidad de departamentos. Cantidad de posiciones creadas.	3 departamentos: Grúas Pórticas / Protección/ Gran Taller de Mecánica.

10 principios del Pacto Global PG	Nuestro Compromiso	Iniciativa/Políticas / Programas/Proyectos	Acciones Emprendidas / Alianzas Estratégicas	Indicadores	Resultados 2017 Desempeño
6. Las empresas deben eliminar la discriminación respecto a la ocupación y el empleo.	Brindar igualdad de oportunidades laborales de acuerdo a las habilidades, desempeño y experiencia de nuestros colaboradores y la comunidad en general, sin discriminación de raza, color, religión, sexo, orientación sexual, edad, estado civil o discapacidad.	PROYECTO NEO - COSPAE	En alianza con el Consejo del Sector Privado para la Educación COSPAE, implementamos el programa de formación y empleabilidad juvenil y fortalecimiento de capacidades de docentes y facilitadores orientado al desarrollo de carreras técnicas, vocacionales en 3 sectores de la economía tales como la construcción, la logística y el turismo.	Cantidad de Profesionales capacitados en el uso de contenidos y metodología . Cantidad de Talleres Desarrollados.	269 Profesionales capacitados 4 Talleres Impartidos: - Desarrollo de Habilidades - Descubre tu Vocación - Implementación de Servicios de Intermediación Laboral - Inclusión de Metodologías didácticas efectivas.
			A través de NEO respaldamos la creación de la plataforma digital "Marca Tu Rumbo" que promueve y permite la interacción de jóvenes y tutores sobre temas de asesoramiento en su desarrollo académico, vocacional y profesional.	Cantidad de Empresas Participantes al cierre del proyecto Cantidad de orientadores disponibles Cantidad de jóvenes inscritos en la plataforma.	82 Empresas Participantes 296 Orientadores disponibles 27,800 Jóvenes Inscritos.
		PROGRAMA PRO JOVEN CON EL MINISTERIO DE TRABAJO	Brindamos la oportunidad a jóvenes colonenses a obtener su primera experiencia laboral en MIT, en alianza con el Ministerio de Trabajo y Desarrollo Laboral (MITRADEL).	Número de Estudiantes Participantes. Cantidad de horas de capacitación laboral impartidas. Cantidad de Departamentos participantes.	5 Estudiantes 400 Horas de capacitación laboral. 4 Departamentos: Recursos Humanos / Construcciones y Mantenimiento / Gran Taller de Mecánica / COOPEMIT / Compras.
		PROGRAMA DE PROMOCIÓN DE LA EQUIDAD DE GÉNERO EN VOCACIONES TÉCNICAS CON NUESTROS PROVEEDORES	Realizamos el diseño y ejecución del programa orientado a promover en incentivar la contratación de mujeres profesionales en las áreas técnicas. Dirigido a las empresas contratistas, que forman parte de nuestra cadena de valor.	Proceso de Diseño del Programa. Cantidad de Mujeres Contratadas. Cantidad de Posiciones técnicas vocacionales cubiertas por mujeres.	100% completada - Fase de Diseño. 2 mujeres contratadas. 2 Posiciones creadas: Técnico de Alarmas / Topografía.
		PROGRAMA DE PRÁCTICA LABORAL INCLUSIVA PARA PERSONAS CON DISCAPACIDAD	Brindamos la oportunidad a jóvenes con discapacidad física y cognitiva, estudiantes del Instituto Panameño de Habilidad Especial (IPHE) de realizar su práctica profesional y obtener su primera experiencia laboral en MIT.	Número de Estudiantes Participantes. Cantidad de horas de capacitación laboral impartidas. Cantidad de Departamentos participantes.	5 Estudiantes participantes. 400 Horas de capacitación laboral. 3 Departamentos: Gran Taller de Mecánica / Cem / Construcciones y Mantenimiento (Posición: Soldador).



PRINCIPIO 6



10 principios del Pacto Global PG	Nuestro Compromiso	Iniciativa/Políticas / Programas/Proyectos	Acciones Emprendidas / Alianzas Estratégicas	Indicadores	Resultados 2017 Desempeño
6. Las empresas deben eliminar la discriminación respecto a la ocupación y el empleo.	Promover el emprendedurismo formal de la micro, pequeña y mediana empresa en la Provincia de Colón, basados en nuestro rol de acelerador de empresas y potenciador de los negocios vinculados a la operación de la terminal.	PROGRAMA DE PROMOCIÓN DEL EMPRENDIMIENTO LOCAL	Brindamos la oportunidad a pequeñas y medianas empresas locales de ofertar y brindar sus servicios para el suministro de mano de obra dedicada a labores técnicas, de mantenimiento, de construcción e infraestructura.	Cantidad de Empresas Contratadas Promedio mensual de empleos generados.	3 empresas contratistas: SMK, S.A./ ITSA / ACDC 189 empleos generados mensualmente.
		PROGRAMA DE DISTRIBUCIÓN DE COMIDAS AL PERSONAL LABORAL EN TURNO	Brindamos la oportunidad a grupos familiares, emprendedores locales de formar parte de nuestro grupo de proveedores de alimentos, para abastecer al personal operativo en turno, basado en los estándares de calidad, sanidad y nutrición.	Cantidad de proveedores de alimentos contratados. Cantidad de empleos generados.	9 Proveedores de comida. 43 nuevos empleos generados.
			Sistematizamos los procesos de solicitud de comidas por departamento y turno mediante una nueva plataforma digital a través del Portal MITCS, aportando mayor control y exactitud en el proceso de solicitud y recepción de las comidas.	Cantidad de Solicitudes de comidas tramitadas.	Un total de 334,645 comidas fueron entregadas.
			Establecimos el proceso de monitoreo basado en altos estándares de calidad de los alimentos, garantizando que los mismos cumplan con valor nutricional y aporten una alimentación balanceada; a través de visitas periódicas a los establecimientos de los proveedores y la documentación diaria de los reportes de incidencias.	Cantidad y frecuencia de Inspecciones Realizadas. Cantidad de Revisiones Diarias. Reportes de Incidencias.	18 inspecciones a establecimientos semestralmente. 365 revisiones diarias de comidas. 37 reportes de incidencias



MEDIO AMBIENTE



PRINCIPIO 7 Enfoque preventivo de manejo ambiental

En Manzanillo International Terminal– Panamá (MIT) desarrollamos acciones vinculadas a la evaluación continua de nuestros procesos, con el objetivo de reducir su impacto en el medio ambiente, promoviendo una conciencia ambiental y actividades de fortalecimiento para el respeto por el medio ambiente. En MIT consideramos la protección del medio ambiente como parte integral de nuestro desarrollo, en tal sentido se ejecutaron los siguientes programas:

10 principios del Pacto Global PG	Nuestro Compromiso	Iniciativa/Políticas / Programas/Proyectos	Acciones Emprendidas / Alianzas Estratégicas	Indicadores	Resultados 2017 Desempeño
7. Las empresas deben apoyar los métodos preventivos con respecto a los problemas ambientales.	Cumplir con las resoluciones y normas ambientales vigentes nacional e internacionalmente aplicadas a terminales portuarias.	PROGRAMA DE REFORESTACIÓN	Diseñamos e implementamos el programa de reforestación y seguimiento por 5 años en el Paisaje Protegido de Isla Galeta, Corregimiento de Cristóbal, Provincia de Colón de 4.48 hectáreas de mangles y especies nativas asociadas al bosque manglar en concepto de indemnización ecológica según Resolución No.DINEORA-IA-063-2006 en cumplimiento a las normativas ambientales del Ministerio de Ambiente.	Proceso de Diseño del programa de reforestación.	100% Finalizado.
				Cantidad de hectáreas reforestadas / porcentaje.	4.48 Hectáreas (100%) .
				Cantidad de especies nativas sembradas.	7 especies nativas: Mangle Negro (<i>Avicennia germinans</i>), Mangle Blanco (<i>Laguncularia Racemosa</i>), Mangle Rojo (<i>Rhizophora mangle</i>) y Mangle Botón (<i>Conocarpus erectus</i>). Moco de Pavo (<i>Citharexylum caudatum</i>). Icaco (<i>Crysobalanus icaco</i>) y Diablico (<i>Randia aculeata</i>).
				Cantidad de plantones sembrados.	4,650 plantones sembrados
				Porcentaje de avance en el cumplimiento del programa de monitoreo.	33% de avance de monitoreo.
		Ejecutamos el Plan de monitoreo y seguimiento de las áreas reforestadas.	Número de jornadas de limpiezas y resiembra de plantones por mes, a partir de la implementación del plan.	7 limpiezas. Período Junio - Diciembre	



MEDIO AMBIENTE

PRINCIPIO 7



10 principios del Pacto Global PG	Nuestro Compromiso	Iniciativa/Políticas / Programas/Proyectos	Acciones Emprendidas / Alianzas Estratégicas	Indicadores	Resultados 2017 Desempeño
7. Las empresas deben apoyar los métodos preventivos con respecto a los problemas ambientales.	Cumplir con las resoluciones y normas ambientales vigentes nacional e internacionalmente aplicadas a terminales portuarias.	PROGRAMA DE MONITOREO DE AGUAS RESIDUALES SEGÚN NORMA DGNIT-COPANIT 39-2000	Realizamos las pruebas de muestreo de las aguas residuales y aguas pluviales; verificación de la concentración del cloro residual y monitoreo de las trampas de grasa.	Comparación de los resultados del muestreo versus los parametros establecidos por la norma DGNIT-COPANIT 39-2000.	Los resultados están dentro del rango permitido según los parámetros establecidos por la norma DGNIT-COPANIT 39-2000: Demanda Bioquímica de Oxígeno a los 5 días. Demanda Química de Oxígeno. Grasas y Aceite.



MEDIO AMBIENTE

PRINCIPIO 8

Responsabilidad Ambiental



Manzanillo International Terminal - Panamá (MIT) tenemos el compromiso de garantizar que nuestras operaciones no perjudiquen el medio ambiente. Adoptamos y mantenemos prácticas que promuevan programas y acciones de educación ambiental con nuestros colaboradores y la comunidad, tal como se observa a continuación:

10 principios del Pacto Global PG	Nuestro Compromiso	Iniciativa/Políticas / Programas/Proyectos	Acciones Emprendidas / Alianzas Estratégicas	Indicadores	Resultados 2017 Desempeño
8. Las empresas deben adoptar iniciativas para promover una mayor responsabilidad ambiental.	Cumplir con las resoluciones y normas ambientales vigentes nacional e internacionalmente aplicadas a terminales portuarias.	PROGRAMA DE CONSERVACIÓN AMBIENTAL	En el marco de la celebración del Día de la Tierra, realizamos una jornada de Limpieza de Playa en el Laboratorio Marino Punta Galeta del Instituto Smithsonian de Investigaciones Tropicales en la provincia de Colón. El proceso incluyó realizar las actividades de promoción, divulgación y convocatoria de la actividad, en la cual participaron trabajadores con sus familias y voluntarios.	Cantidad de participantes.	86 Participantes durante la jornada.
	Mantener prácticas amigables con el medio ambiente y promover acciones de educación ambiental en nuestros colaboradores y la comunidad colonense en general.		En el marco de la celebración del Día de la Tierra, realizamos una jornada de sensibilización sobre la importancia de conservar y cuidar los ecosistemas marinos, mediante la recolección y disposición adecuada de los desechos sólidos.	Cantidad de bolsas de basura recolectadas.	82 Bolsas de basura recolectadas durante la jornada de limpieza de playa.
			Desarrollamos las jornadas de sensibilización y capacitación permanente a los trabajadores, sobre la importancia de conservar y proteger el medio ambiente.	Cantidad de participantes en la capacitación.	86 Personas atendieron las charlas de sensibilización de cuidado de los ecosistemas marinos.
				Cantidad de personas capacitadas.	166 Trabajadores capacitados.
				Cantidad de horas de formación impartidas. Período de Capacitación.	1,328 Horas de capacitación impartidas. Enero a Diciembre 2017.



10 principios del Pacto Global PG	Nuestro Compromiso	Iniciativa/Políticas / Programas/Proyectos	Acciones Emprendidas / Alianzas Estratégicas	Indicadores	Resultados 2017 Desempeño
<p>8. Las empresas deben adoptar iniciativas para promover una mayor responsabilidad ambiental.</p>	<p>Cumplir con las resoluciones y normas ambientales vigentes nacional e internacionalmente aplicadas a terminales portuarias.</p>	<p>PROGRAMA ENCIENDE UNA LUZ (ELECTRIFICACIÓN DE COMUNIDADES DE DÍFICIL ACCESO CON ENERGÍA SOLAR)</p>	<p>En Alianza estratégica con Fundación Go Green C3 desarrollamos el 4to. proyecto de electrificación de comunidades rurales a la orilla del Lago Gatún en la Provincia de Colón. Los habitantes del Chorro de Ciri Grande se beneficiaron con la instalación del Paneles Solares, recibiendo por primera vez el fluido eléctrico, mejorando significativamente la calidad de vida de sus habitantes y de esta comunidad de más de 50 años de existencia sin contar con este servicio básico. Adicionalmente, la escuela fue iluminada beneficiando las condiciones de aprendizaje de la población infantil que asiste a dicho centro educativo.</p>	<p>Total de población beneficiada.</p> <p>Cantidad de familias y viviendas beneficiadas.</p> <p>Cantidad de niños en edad escolar beneficiados.</p>	<p>108 Habitantes de la comunidad de El Chorro de Ciri Grande beneficiadas con el proyecto.</p> <p>27 familias y viviendas beneficiadas.</p> <p>35 niños de la Escuela El Chorro de Ciri Grande.</p>
	<p>Mantener prácticas amigables con el medio ambiente y promover acciones de educación ambiental en nuestros colaboradores y la comunidad colonense en general.</p>	<p>PROGRAMA DE RECICLAJE CORPORATIVO</p>	<p>Ejecutamos el programa de sensibilización interna sobre la importancia del reciclaje mediante la divulgación de cápsulas informativas digitales vía electrónica y en las pantallas dispuestas en toda la terminal.</p>	<p>Cantidad de cápsulas informativas confeccionadas y divulgadas. Duración de las cápsulas informativas.</p>	<p>9 Cápsulas Informativas fueron difundidas. Tiempo de duración: 3 minutos.</p>
			<p>Recolectamos los siguientes materiales, bajo el proceso y normativa de protección del Medio Ambiente: Acopio, segregación, limpieza y venta de papel, revistas, carpetas, periódicos y cartón.</p>	<p>Cantidad de Libras Recolectadas.</p> <p>Equivalente de árboles salvados.</p>	<p>38,062 Libras de papel, revistas, carpetas, periódicos y cartón recolectados. 289 Árboles Salvados.</p>
			<p>Recolectamos los siguientes materiales, bajo el proceso y normativa de protección del Medio Ambiente: Acopio, segregación, limpieza y venta de plástico PET's reciclado.</p>	<p>Cantidad de Libras Recolectadas.</p> <p>Equivalente de litros de agua ahorrados.</p> <p>Cantidad de Etileno.</p>	<p>2,263 Libras de plástico PET's recolectadas. Equivalente a 274,820 litros de agua ahorrados. 7.234 Kg. Etileno salvado.</p>



MEDIO AMBIENTE

PRINCIPIO 8



10 principios del Pacto Global PG	Nuestro Compromiso	Iniciativa/Políticas / Programas/Proyectos	Acciones Emprendidas / Alianzas Estratégicas	Indicadores	Resultados 2017 Desempeño
8. Las empresas deben adoptar iniciativas para promover una mayor responsabilidad ambiental.	Cumplir con las resoluciones y normas ambientales vigentes nacional e internacionalmente aplicadas a terminales portuarias.	PROGRAMA DE RECICLAJE CORPORATIVO	Recolectamos los siguientes materiales, bajo el proceso y normativa de protección del Medio Ambiente: Acopio, segregación, limpieza y venta y recolección de latas de aluminio reciclado.	Cantidad de Libras Recolectadas.	1, 543 Libras de aluminio recolectado.
			Recolectamos los siguientes materiales, bajo el proceso y normativa de protección del Medio Ambiente: Acopio, segregación, limpieza y venta y recolección electrónicos y baterías reciclado.	Cantidad de Libras Recolectadas.	5,047 Libras recolectas de artículos electrónicos y baterías.
	Mantener prácticas amigables con el medio ambiente y promover acciones de educación ambiental en nuestros colaboradores y la comunidad colonense en general.		Recolectamos los siguientes materiales, bajo el proceso y normativa de protección del Medio Ambiente: Tubos de bajo consumo, tubos fluorescentes (2, 4 y 8 pies), tubos fluorescentes tipo U y lámparas de mercurio.	Cantidad de luminarias recolectadas.	925 Luminarias recolectadas.
			Contratamos los servicios de la empresa Ecologic, para la realización del proceso de neutralización de las luminarias. Procesamos los resultados arrojados durante el proceso de neutralización de las luminarias recolectadas.	Duración del Contrato.	12 Meses (Enero a Diciembre 2017)



MEDIO AMBIENTE

PRINCIPIO 8



10 principios del Pacto Global PG	Nuestro Compromiso	Iniciativa/Políticas / Programas/Proyectos	Acciones Emprendidas / Alianzas Estratégicas	Indicadores	Resultados 2017 Desempeño
8. Las empresas deben adoptar iniciativas para promover una mayor responsabilidad ambiental.	Cumplir con las resoluciones y normas ambientales vigentes nacional e internacionalmente aplicadas a terminales portuarias.	PROGRAMA DE RECICLAJE CORPORATIVO	Procesamos los resultados arrojados durante el proceso de neutralización de las luminarias recolectadas.	Cantidad de Toneladas equivalentes a CO2 Dióxido de Carbono.	Equivalente a 11.47 toneladas de CO2.
				Cantidad de Mercurio Reducido.	Equivalente a 138.06 Kgs de mercurio reducido.
				Cantidad de Autos Retirados. Cantidad de Fósforo Reducido.	Equivalente a 2.65 autos retirados.
				Cantidad de uniformes reutilizados	Equivalente a de 0.4 KGs de Fosfato.
	Mantener prácticas amigables con el medio ambiente y promover acciones de educación ambiental en nuestros colaboradores y la comunidad colonense en general.	PROGRAMA DE CONSUMO DE ENERGÍA RENOVABLE	Implementamos el programa de descarte, rescate y transformación de uniformes desechados por el cambio de logo de la empresa; en retazos de tela y trapos para las labores de limpieza del grán taller de mecánica.	Cantidad de libras aportadas para uso en los talleres.	313 Libras de Trapo.
				Procedimos con la fase de diseño del proyecto de la Sub-Estación en 115 KV.	Porcentaje de Ejecución.
		Convocamos y seleccionamos a los empresas contratistas encargadas de la fase construcción.	Cantidad de Empresas Participantes.	2 Proveedores Locales en Obra Civil y 1 Proveedor Internacional en Equipamiento.	
		Iniciamos la construcción de la Sub-Estación en 115 KV	Porcentaje de avance de la construcción.	85% de Avance en construcción.	



MEDIO AMBIENTE

PRINCIPIO 9

Tecnología respetuosa con el medio ambiente



En Manzanillo International Terminal - Panamá (MIT) respaldamos el desarrollo y la difusión de la tecnología respetuosa con el medioambiente, por ello mantenemos el compromiso de implementar proyectos innovadores con el propósito de ejecutar procesos más limpios y de tecnología para prevenir la contaminación, tal como se observa a continuación:

10 principios del Pacto Global PG	Nuestro Compromiso	Iniciativa/Políticas / Programas/Proyectos	Acciones Emprendidas / Alianzas Estratégicas	Indicadores	Resultados 2017 Desempeño
9. Alentar el desarrollo y la difusión de tecnologías amigables para el medio ambiente.	Desarrollar e implementar proyectos innovadores que optimicen nuestra productividad operativa y a la vez contribuyan a preservar el medio ambiente.	<p>PROGRAMA PARA LA REDUCCIÓN DE CONSUMO DE ENERGÍA</p> <p>PROGRAMA DE ELIMINACIÓN DEL USO DE DIESEL PARA LA OPERACIÓN DE GRÚAS PÓRTICA</p>	Diseñamos el proyecto de reemplazo de luminarias en Patio, por Luminarias tipo LED con el objetivo de reducir el consumo de energía. Solicitud de propuestas para análisis técnico y económico para la compra de luminarias tipo LED. El proceso incluyó el análisis técnico, evaluación de pruebas de campo para su posterior implementación, así como la recepción de propuestas económicas.	<p>Proceso de evaluación del proyecto, estudio técnico y aplicación de pruebas en campo.</p> <p>Cantidad de Pruebas en campo.</p> <p>Cantidad de propuestas recibidas.</p> <p>Proceso de selección del proveedor.</p>	<p>100% Finalizado.</p> <p>4 Pruebas en Campo.</p> <p>7 Propuestas recibidas.</p> <p>100% Finalizado.</p>
			Eliminamos el uso del diésel en la operación de 6 grúas pórticas.	Porcentaje de Reducción de las emisiones de ruido por año.	56% de emisiones de ruido en comparación al año anterior.
				Equivalente a emisiones de CO2 disminuidas.	Reducción de 13,690 emisiones de CO2.
			Desactivamos en su totalidad el generador de diésel utilizado para la operación de Grúas Pórticas.	Número de toneladas de emisión de CO2 anuales.	Logramos reducir a "0" Cero las emisiones de CO2 por las operaciones de las grúas pórticas en comparación al año anterior. (Periodo 2016 - 105 toneladas de CO2).



LUCHA CONTRA LA CORRUPCIÓN

PRINCIPIO 10 Anticorrupción



Manzanillo International Terminal– Panamá (MIT) trabaja continuamente en la lucha contra la corrupción en todas sus formas, la corrupción es considerada como un importante obstáculo para el desarrollo sostenible. En MIT mantenemos una administración transparente, apegados a nuestro Código de Ética, nos ajustamos a la normativa legal vigente y contamos con altos estándares de valores éticos y morales, y para tal fin aplica las siguientes iniciativas:

10 principios del Pacto Global PG	Nuestro Compromiso	Iniciativa/Políticas / Programas/Proyectos	Acciones Emprendidas / Alianzas Estratégicas	Indicadores	Resultados 2017 Desempeño
10. Las empresas deben trabajar contra la corrupción en todas sus formas, incluyendo la extorsión y el soborno.	Mantener relaciones de negocios con empresas serias que demuestren fiel cumplimiento con las leyes panameñas y las reglamentaciones internacionales vigentes aplicadas a las terminales portuarias con relación a la lucha contra la corrupción	ESTRUCTURACIÓN DEL DEPARTAMENTO DE COMPRAS	Organizacionalmente estructuramos el nuevo Departamento de Compras, estableciendo procesos, procedimiento, políticas y controles para la gestión de compras e inventarios.	Recurso Humano requerido para la operatividad del departamento de compras, según la naturaleza de la posición.	Empleos directos: 12 Empleos indirectos: 1 Oportunidades de capacitación laboral: 21 Practicantes beneficiados de diferentes programas de formación (Universidades, Colegios, Inadeh y Mitradel)
				Proceso de Diseño del manual de procedimientos para las compras.	100 % Finalizado.
				Proceso de Diseño de la política de Compras.	100 % Finalizado.
				Proceso de Diseño de la Política de Proveedores.	100 % Finalizado.
				Cantidad de Proveedores con referencias verificadas en Lista Clynton.	1044 proveedores verificados.
				Proceso de Monitoreo y Gestión de Riesgos. Cantidad de Proveedores que brindaron servicios a MIT durante el período 2017.	100% Finalizado 1044 proveedores



LUCHA CONTRA LA CORRUPCIÓN

PRINCIPIO 10



10 principios del Pacto Global PG	Nuestro Compromiso	Iniciativa/Políticas / Programas/Proyectos	Acciones Emprendidas / Alianzas Estratégicas	Indicadores	Resultados 2017 Desempeño
10. Las empresas deben trabajar contra la corrupción en todas sus formas, incluyendo la extorsión y el soborno.	Mantener relaciones de negocios con empresas serias que demuestren fiel cumplimiento con las leyes panameñas y las reglamentaciones internacionales vigentes aplicadas a las terminales portuarias con relación a la lucha contra la corrupción	CENTRALIZACIÓN DE COMPRAS ADMINISTRATIVAS	Establecimos un nuevo procedimiento para la compras de útiles, insumos y equipos de oficina a nivel de todo el terminal.	Cantidad de Departamentos Centralizados (Porcentaje) % de reducción de costos en rubros específicos.	13 Departamentos Centralizados (81%) 18 % de ahorro global en compras de botellas de agua, bebidas, guantes, papel bond y overoles desechables.
		CERTIFICACIÓN INTERNACIONAL DE PROCESOS: AUDITORIAS PBIP	Cumplimos con los lineamientos del Código para la Protección de Buques e Instalaciones Portuarias (PBIP) , incluyendo auditorías en sitio de procedimientos en campo y manejo de documentación.	MONITOREO ANUAL (1)	RE - CERTIFICACIÓN DE CUMPLIMIENTO EN NORMAS PBIP
		CERTIFICACIÓN INTERNACIONAL DE PROCESOS: AUDITORIAS BASC	Cumplimos con los lineamientos de las Normas y Estándares BASC, incluyendo auditorías en sitio de procedimientos en campo y manejo de documentación.	MONITOREO ANUAL (1)	RE - CERTIFICACIÓN DE CUMPLIMIENTO EN ESTÁNDARES BASC
		PROGRAMA DE MONITOREO Y CUMPLIMIENTO DE NORMAS Y ESTÁNDARES BASC VERSIÓN 04 - 2012	Estructuramos un cronograma anual de auditorías interna a nivel empresarial llevando una revisión de los estándares aplicables a las áreas auditadas.	Cantidad de Departamentos Auditados internamente según el cronograma establecido.	De los 26 áreas descritas en el cronograma, se logró auditar 25 lo que representa el 96.3% de lo establecido en el cronograma anual.



LUCHA CONTRA LA CORRUPCIÓN



PRINCIPIO 10

10 principios del Pacto Global PG	Nuestro Compromiso	Iniciativa/Políticas / Programas/Proyectos	Acciones Emprendidas / Alianzas Estratégicas	Indicadores	Resultados 2017 Desempeño
10. Las empresas deben trabajar contra la corrupción en todas sus formas, incluyendo la extorsión y el soborno.	Mantener una administración transparente y continuar promoviendo entre nuestros grupos de interés (Stakeholders) altos estándares de valores éticos y morales en cada una de sus actuaciones.	FIRMA ANUAL DEL MANUAL DE CUMPLIMIENTO INTERNACIONAL ANTICORRUPCIÓN	Nos apegamos a los esfuerzos y políticas que implementa la casa matriz de la compañía, Grupo Carrix por la lucha contra la corrupción y la eliminación de toda forma de sobornos, tanto en transacciones comerciales como individuales y en relaciones con funcionarios de gobierno. Por lo cual, durante el 2017 cada ejecutivo y colaborador de confianza firmó un acuerdo anual mediante el cual queda prohibido involucrarse en sobornos de cualquier medio. El Manual de Cumplimiento Anticorrupción Internacional está destinado a abordar temas específicos que violen y sean ilegales bajo la Ley de Estados Unidos de Prácticas Corruptas en el Exterior ("FCPA"), así como bajo las leyes de casi todos, sino todos, los países en los que Carrix tiene negocios.	Cantidad de ejecutivos que firmaron el documento.	92 Colaboradores firmaron el documento.





Un puerto colonense, sirviendo a Panamá y al mundo.

ÁLBUM FOTOGRÁFICO



DERECHOS
HUMANOS



RELACIONES
LABORALES



MEDIO
AMBIENTE



LUCHA CONTRA
LA CORRUPCIÓN

PRINCIPIO 1 Y 2

PROGRAMA DE NUTRICIÓN INFANTIL EN EL COMEDOR
PAN Y VIDA DE PUERTO ESCONDIDO



INFORME DE
RESPONSABILIDAD
SOCIAL **2017**



DERECHOS
HUMANOS

PRINCIPIO 1 Y 2

Salud y Bienestar
Proyecto Policentro de Salud
Dr. Juan Antonio Núñez



INFORME DE
RESPONSABILIDAD
SOCIAL **2017**



**DERECHOS
HUMANOS**

PRINCIPIO 1 Y 2

Salud y Bienestar
Gira Auditiva
Fundación OIR ES VIVIR



INFORME DE
RESPONSABILIDAD
SOCIAL **2017**



DERECHOS
HUMANOS

PRINCIPIO 1 Y 2

**SALUD Y BIENESTAR
VIVIENDAS DIGNAS PARA TODOS**



INFORME DE
RESPONSABILIDAD
SOCIAL **2017**



**DERECHOS
HUMANOS**

PRINCIPIO 1 Y 2

BIENESTAR - ACUEDUCTO PUEBLO GRANDE



INFORME DE
RESPONSABILIDAD
SOCIAL **2017**



**DERECHOS
HUMANOS**

PRINCIPIO 1 Y 2

EDUCACIÓN

JORNADA DE PINTURA EN EL INSTITUTO
BILINGÜE SANTA MARÍA DE BELÉN



INFORME DE
RESPONSABILIDAD
SOCIAL **2017**



DERECHOS
HUMANOS

PRINCIPIO 1 Y 2

SEGURIDAD EN EL TRABAJO
DOTACIÓN DE UNIFORMES - CÓDIGO DE
VESTIMENTA ADMINISTRACIÓN



INFORME DE
RESPONSABILIDAD
SOCIAL **2017**



DERECHOS
HUMANOS

PRINCIPIO 1 Y 2

DEPORTE
CLÍNICA DEPORTIVA CON FUNDACIÓN MVP



INFORME DE
RESPONSABILIDAD
SOCIAL **2017**



DERECHOS
HUMANOS

PRINCIPIO 1 Y 2

CULTURA - WATCH DAY PORTOBELO



INFORME DE
RESPONSABILIDAD
SOCIAL **2017**



DERECHOS
HUMANOS

PRINCIPIO 1 Y 2

TRABAJOS DE CONSOLIDACIÓN DE MUROS
EN EL CASTILLO DE SAN LORENZO
EL REAL DEL CHAGRES



INFORME DE
RESPONSABILIDAD
SOCIAL **2017**



DERECHOS
HUMANOS

PRINCIPIO 1 Y 2

CULTURAL
TRABAJOS DE CONSOLIDACIÓN DE BANQUETAS
EN EL FUERTE DE SAN JERÓNIMO EN PORTOBELO



INFORME DE
RESPONSABILIDAD
SOCIAL **2017**



**DERECHOS
HUMANOS**

PRINCIPIO 1 Y 2

VISITA DE ARTESANOS
EN MIT



INFORME DE
RESPONSABILIDAD
SOCIAL **2017**



DERECHOS
HUMANOS

PRINCIPIO 1 Y 2

FORMACION Y DESARROLLO



INFORME DE
RESPONSABILIDAD
SOCIAL

2017



DERECHOS
HUMANOS

PRINCIPIO 3

NEGOCIACIÓN DE LA CONVENCIÓN COLECTIVA CON SITRAMIT



INFORME DE
RESPONSABILIDAD
SOCIAL
2017



RELACIONES
LABORALES

PRINCIPIO 4

PROGRAMA DE DESARROLLO HUMANO



INFORME DE
RESPONSABILIDAD
SOCIAL **2017**



RELACIONES
LABORALES

PRINCIPIO 5

**ALIANZA CON CASA ESPERANZA
PARA LA ERRADICACIÓN DEL TRABAJO
INFANTIL EN COLÓN**



INFORME DE
RESPONSABILIDAD
SOCIAL **2017**



RELACIONES
LABORALES

PRINCIPIO 6

PROGRAMA DE INCLUSIÓN Y EQUIDAD LABORAL



INFORME DE
RESPONSABILIDAD
SOCIAL **2017**



MEDIO
AMBIENTE

PRINCIPIO 7

**PROGRAMA DE MONITOREO
DE AGUAS RESIDUALES SEGÚN
NORMAS DGNIT - COPANIT**



INFORME DE
RESPONSABILIDAD
SOCIAL **2017**



**MEDIO
AMBIENTE**

PRINCIPIO 7

PROGRAMA DE REFORESTACION



INFORME DE RESPONSABILIDAD SOCIAL 2017



MEDIO AMBIENTE

PRINCIPIO 8

PROGRAMA DE CONSERVACIÓN AMBIENTAL JORNADA DE LIMPIEZA DE PLAYA EN ISLA GALETA



INFORME DE
RESPONSABILIDAD
SOCIAL **2017**



MEDIO
AMBIENTE

PRINCIPIO 8

PROGRAMA DE RECICLAJE CORPORATIVO MIT



INFORME DE RESPONSABILIDAD SOCIAL **2017**



MEDIO AMBIENTE

PRINCIPIO 8

PROGRAMA DE RECICLAJE CORPORATIVO MIT MISIÓN MERCURIO CERO



INFORME DE RESPONSABILIDAD SOCIAL **2017**



MEDIO AMBIENTE

PRINCIPIO 8

PROGRAMA DE CONSUMO DE ENERGÍA RENOVABLE



MEDIO
AMBIENTE

INFORME DE
RESPONSABILIDAD
SOCIAL **2017**

PRINCIPIO 9

PROGRAMA DE ELIMINACIÓN
DEL USO DE DIESEL PARA LA
OPERACIÓN DE GRÚAS PÓRTICAS



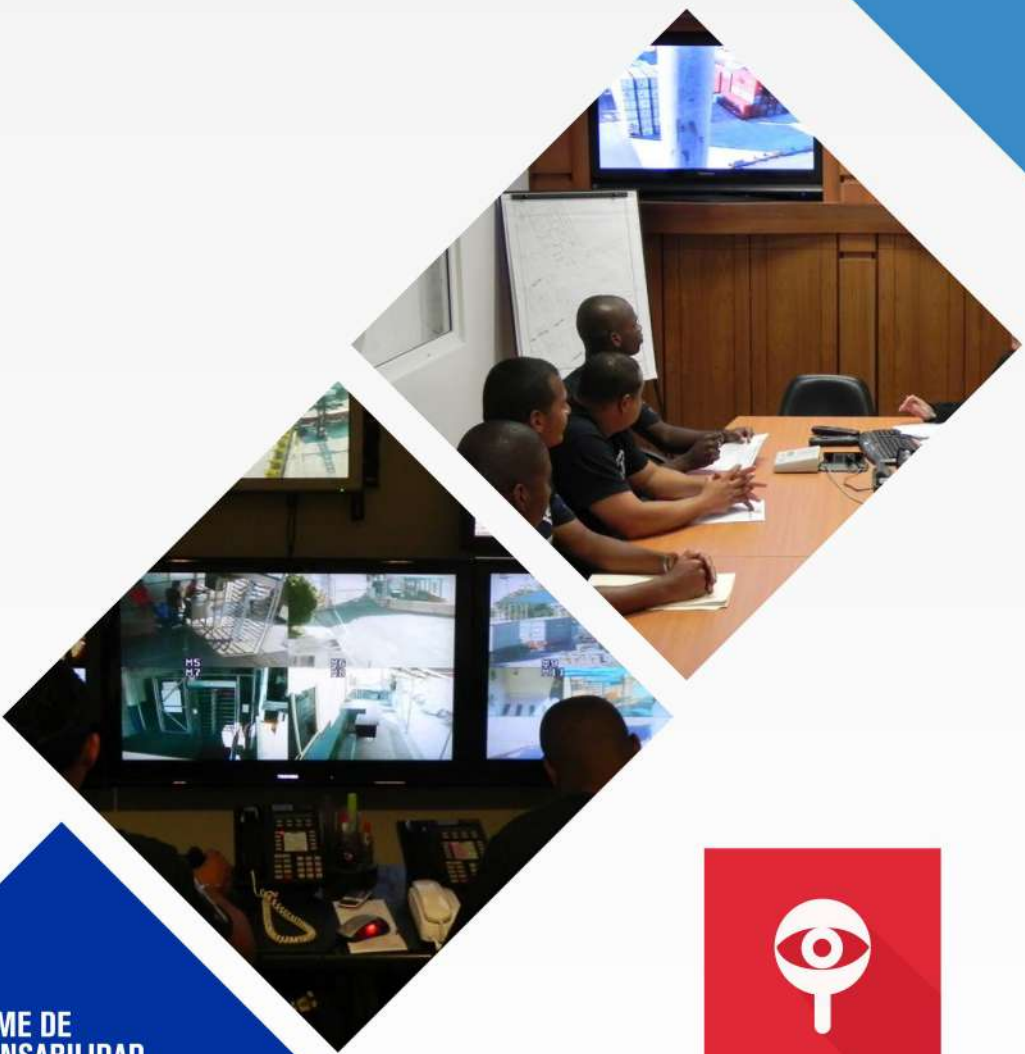
INFORME DE
RESPONSABILIDAD
SOCIAL **2017**



MEDIO
AMBIENTE

PRINCIPIO 10

CERTIFICACIONES INTERNACIONALES EN SEGURIDAD Y GESTIÓN DE CALIDAD



INFORME DE RESPONSABILIDAD SOCIAL

2017



LUCHA CONTRA LA CORRUPCIÓN

