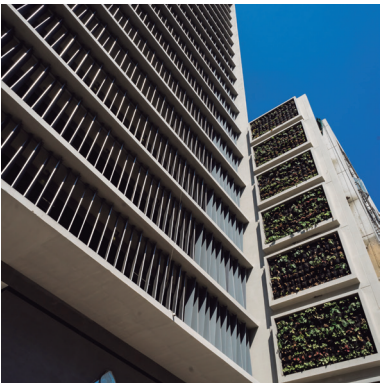


Informe de Actividades 2017



Informe de Actividades 2017

Índice



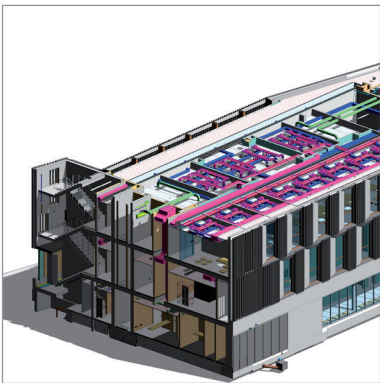
5
**1. CARTA DEL CONSEJERO
DELEGADO**



7
**2. ACERCA DE
GRUPO COPISA**
2.1. ÁMBITOS DE ACTUACIÓN 8
2.2. INTEGRIDAD Y ÉTICA 10
2.3. LA COMUNICACIÓN 16



18
**3. GRUPO COPISA
EN EL MUNDO**
3.1. PRINCIPALES PROYECTOS 20



45
7. IMPULSO INNOVADOR



47
8. MEDIOAMBIENTE
8.1. GESTIÓN DE RESIDUOS 48
8.2. OPTIMIZACIÓN DE RECURSOS 50
8.3. BIODIVERSIDAD 53



57
**9. COMPROMETIDOS
CON LA SOCIEDAD**



31
4. EQUIPO HUMANO
4.1. PREVENCIÓN DE RIESGOS
LABORALES 36



39
**5. CADENA DE
SUMINISTRO**



43
6. LA CALIDAD



61
10. CERTIFICACIONES



63
**11. PRINCIPALES
LOCALIZACIONES**



64
**12. OBJETIVOS
DE DESARROLLO
SOSTENIBLE Y
PRINCIPIOS
DEL GC**
66
**13. INDICADORES
GRI-G4**



Nuevo Centro de Servicios al Contribuyente y Centro de Control y Fiscalización en la zona centro 1 de Lima Metropolitana y Callao, Lima, Perú.

1. CARTA DEL CONSEJERO DELEGADO
2. ACERCA DE GRUPO COPISA
3. GRUPO COPISA EN EL MUNDO
4. EQUIPO HUMANO
5. CADENA DE SUMINISTRO

6. LA CALIDAD
7. IMPULSO INNOVADOR
8. MEDIOAMBIENTE
9. COMPROMETIDOS CON LA SOCIEDAD
10. CERTIFICACIONES

11. PRINCIPALES LOCALIZACIONES
12. OBJETIVOS DE DESARROLLO SOSTENIBLE Y PRINCIPIOS DEL GC
13. TABLA RESUMEN DE INDICADORES DEL GRI-G4

1. Carta del Consejero Delegado



Orlando de Porrata-Doria
Consejero Delegado

En 2017 hemos realizado un notorio esfuerzo por posicionar a nuestra organización como un referente en el mercado en el que operamos. Con este informe reportamos los principales hitos en el progreso y la implantación de los diez principios del Pacto Mundial de las Naciones Unidas en materia de la lucha contra la corrupción, los derechos humanos y el medioambiente.

Hemos alcanzado estos objetivos gracias a la colaboración de todas las áreas de negocio de Grupo Copisa que han sido un factor clave para dotarnos de la solidez necesaria para continuar con nuestra línea de crecimiento, basándonos siempre en nuestro modelo de negocio: la creación de valor como consecuencia de nuestra apuesta en la calidad de todos los procesos.

Pero el futuro nos plantea nuevos retos en materia de sostenibilidad. Esta aspiración, estoy seguro, la compartimos todas las personas que participamos en Grupo Copisa. A partir de la actitud proactiva que nos caracteriza y con base en nuestro compromiso responsable, en 2017 nos hemos adherido a la iniciativa de Naciones Unidas que se concreta en los 17 Objetivos de Desarrollo Sostenible propuestos en el marco de la nueva Agenda 2030.

Suelo hablar a menudo sobre la necesidad de trabajar y avanzar unidos. Aunque orgullosos por el esfuerzo realizado, nuestra mirada está siempre puesta en el futuro. El equipo directivo de Grupo Copisa seguirá trabajando para conseguir las metas reflejadas en nuestro Plan de Sostenibilidad y Buen Gobierno con el respaldo de nuestro equipo humano y la confianza de nuestros clientes.



Falso túnel Nuño, Zaragoza, España.

1. CARTA DEL CONSEJERO DELEGADO
2. **ACERCA DE GRUPO COPISA**
3. GRUPO COPISA EN EL MUNDO
4. EQUIPO HUMANO
5. CADENA DE SUMINISTRO

6. LA CALIDAD
7. IMPULSO INNOVADOR
8. MEDIOAMBIENTE
9. COMPROMETIDOS CON LA SOCIEDAD
10. CERTIFICACIONES

11. PRINCIPALES LOCALIZACIONES
12. OBJETIVOS DE DESARROLLO SOSTENIBLE Y PRINCIPIOS DEL GC
13. INDICADORES GRI-G4

2. Acerca de Grupo Copisa

Tras casi sesenta años de actividad creciente en los sectores de la construcción, proyectos industriales, concesiones y mantenimientos, hoy nuestra organización tiene una fuerte presencia en el mercado global, donde nuestras filiales ya operan en numerosos países de Europa, América y África deseando contribuir a modelar sociedades más justas en entornos cada vez más sostenibles. Por esta razón, en 2010 nos adherimos al Pacto Mundial de Naciones Unidas, y en 2013 a la Red Española del Pacto Mundial.

Desde entonces venimos desarrollando la Responsabilidad Social Corporativa en este marco de argumentación y con arreglo a los Principios del Pacto Mundial. Y aspiramos a metas cada vez más ambiciosas, como las que plantea

actualmente el Programa de las Naciones Unidas para el Desarrollo (PNUD) a través de sus 17 Objetivos de Desarrollo Sostenible (ODS) tratando de incidir sobre el cambio climático, la desigualdad económica, la innovación, el consumo sostenible, la paz y la justicia, entre otras prioridades que también procuramos acometer.

Reportamos nuestros avances conforme a la tabla de referencia cruzada entre los 10 principios del Global Compact utilizando los indicadores de la versión G4 del Global Reporting Initiative (GRI) con el objetivo de comunicar con la máxima precisión y transparencia cualquier información relativa a nuestra progresión anual en el triple ámbito: económico, social y medioambiental.

Para facilitar cualquier otro dato al presente informe, que sea susceptible de interés, nos ponemos a disposición de todas las personas, y atenderemos las solicitudes presentadas en: compliance@grupocopisa.net

- Año de fundación: 1959
- Sede social: Pl. d'Europa, 2-4 08902 L'Hospitalet de Llobregat Barcelona. España
- Presencia: Europa, América y África
- www.grupocopisa.com



Con el desarrollo y la aportación de tecnologías innovadoras en los sectores de infraestructuras y proyectos industriales, Grupo Copisa contribuye en el crecimiento y el desarrollo de la sociedad, en el progreso económico y en el bienestar de las personas.



Impulso y alineación de la estrategia empresarial de Grupo Copisa con los ODS: implicación en desafíos económicos, sociales y medioambientales, identificando aquellos objetivos relacionados con la actividad de la empresa para trabajarlos prioritariamente.

2.1. Ámbitos de actuación

Infraestructuras

Obra Civil

Viarias: carreteras, autovías, autopistas, urbanizaciones, obras urbanas.

Túneles: carreteros, ferroviarios de alta velocidad y metropolitanos, para minería y abastecimiento de agua.

Ferrovias: infraestructuras (plataformas, viaductos), superestructuras (vías, catenarias, alimentación eléctrica, señalizaciones y enclavamientos), metro, trenes cremallera y estaciones (subterráneas o en superficie).

Marítimas y fluviales: ejecución y reparación de diques verticales o en talud, muelles (de gravedad, de cajones de hormigón, de pilotes de tablestacas y flotantes), pantalanes, puertos pesqueros y embarcaderos.

Hidráulicas: presas y embalses, estaciones de bombeo y gravedad, estaciones de depuración y potabilización, depósitos superficiales y subterráneos, redes de colectores y depósitos de tormenta, y saneamiento de las ciudades.

Minería y energía: proyectos desde el desarrollo de su ingeniería hasta la construcción. Reformas y construcción de centrales hidroeléctricas, parques eólicos y solares, centrales nucleares y térmicas.

Edificación

Edificios residenciales y no residenciales: hoteles, edificios de oficinas y complejos multiuso, centros sanitarios, grandes estadios y centros deportivos, centros penitenciarios.

Restauración y rehabilitación: fachadas, cubiertas y remodelación interior. Restauraciones histórico-artísticas, rehabilitaciones integrales de edificios y programas integrales de mantenimiento y conservación.

Proyectos industriales

Desarrollo de proyectos para la industria química y petroquímica, ciclos combinados, cogeneraciones, industria fotovoltaica, automoción, plantas modulares y biodiésel.

Servicios en las áreas mecánica, eléctrica, de instrumentación y control a partir de la ingeniería/ diseño de detalle, sucesivas fases de fabricación, construcción, instalación/montaje *in situ*, puesta en marcha y mantenimiento.

Realización de trabajos en estructuras metálicas, ensamble de andamios, sistemas de tuberías, equipos estáticos y dinámicos, instalaciones eléctricas, instrumentación y sistemas de control. Aportamos los recursos humanos precisos y la gestión de acopios y suministros de materiales asociados a las construcciones que desarrollamos.

Mantenimientos

Industrial: sectores petroquímico, de transporte o energético, mantenimiento mecánico, eléctrico e instrumentación, grandes paradas de planta (o recargas en nucleares).

Edificación: servicios integrales de mantenimiento de edificios e instalaciones.

Infraestructuras: mantenimiento y mejora de infraestructuras asociadas al desarrollo de comunicaciones, vialidad y servicios urbanos.

La actividad de mantenimiento se complementa con los servicios de inspección mediante drones, con tecnología propia, que permite un aumento en la frecuencia de las inspecciones, detección temprana de fallas, mayor rapidez en la ejecución de los trabajos y reducción de riesgos.

Como soporte a nuestras actividades disponemos de un amplio parque de maquinaria para atender a todas las obras y proyectos. Y contamos adicionalmente con equipos altamente especializados en la construcción de grandes infraestructuras como túneles, actividades de tratamiento de áridos y ejecución de canalizaciones, aparte de la maquinaria específica para montajes industriales.

Muelle para trasiego de combustible, Miraflores, Panamá. República de Panamá.

2.2. Integridad y ética

Siguiendo la senda iniciada en 2010, Grupo Copisa ha consolidado la implantación de todos los principios contenidos en su Código Ético y de Responsabilidad Social Corporativa, convirtiéndolos en el principal instrumento operativo de su actividad empresarial, no por cumplimiento normativo, sino por la plena convicción de querer adaptar su negocio a los principios universales de Buena Gobernanza. En los referidos principios, no tienen cabida ni actividades impropias penadas por la Ley, ni actitudes y actividades despreciables social o moralmente; de forma que cualquier acción comercial reprochable será eliminada de su ejecución operativa. En este año, el desarrollo de su actividad empresarial se ha afianzado entorno a un principio básico: “Solo la integridad corporativa genera negocio digno”.

Por todo ello y con la firme intención de actuar con la máxima integridad mercantil y adaptarnos a todas las exigencias definidas en nuestro Código Ético y de Responsabilidad Social Corporativa, en Grupo Copisa hemos decidido implantar como principal instrumento operativo, las normas UNE 19601 e ISO 37001 (compliance/ anticorrupción-antisoborno), para incrementar así nuestra capacidad interna para detectar y actuar frente a eventuales situaciones inapropiadas, indignas y/o delictivas. Para verificar la correcta acción de estos instrumentos, Grupo Copisa ha realizado una auditoría externa de Compliance, aplicando las correcciones necesarias para dar el máximo cumplimiento a cuanto se ha detectado con deficiencias, con el fin de obtener en 2018 los certificados de sistemas de gestión

de Compliance Penal (UNE 19601) y de Antisoborno (ISO 37001).

Cierto es que las novedades legislativas (Ley Orgánica 1/2015 de 30 de marzo*) han obligado a adaptar las prácticas empresariales a unos determinados estándares que son responsabilidad del Departamento de Cumplimiento Normativo. Sin embargo, para Grupo Copisa, las buenas prácticas de la Responsabilidad Social Corporativa se han convertido en nuestra principal finalidad ético-operativa con el fin de evitar cualquier conducta reprochable, indigna y/o delictiva. Por ello, nuestro Departamento de Cumplimiento Normativo ha implantado y potenciando una serie de herramientas estructuradas fundamentalmente como se detallan a continuación:

En definitiva, en Grupo Copisa se ha implantado un Departamento de Cumplimiento Normativo y de Compliance, que dota a toda nuestra actividad con una excelencia ética, simplemente porque “eso es lo que se debe hacer”. Con esta práctica regular se ha implantado el cumplimiento de nuestros principios ético-morales (Código Ético), de la ley, de las regulaciones técnicas (medioambientales, de seguridad del producto, de calidad del servicio, etc.) y de la responsabilidad social (Código de Buenas Prácticas, procedimientos de autorización,

supervisión, ejecución, información y control, elaboración de informes, etc.), fijando todos los protocolos necesarios para detectar anticipadamente las violaciones de cualesquiera de los aspectos citados, para así poder actuar diligentemente minimizando los daños y transmitiendo una imagen corporativa de inmejorable calidad y percepción.



Grupo Copisa dispone de una política integrada de gestión de cumplimiento, código ético y código de conducta, que hace extensiva a las empresas colaboradoras del grupo, que deberán aplicarla en su ámbito de actuación profesional.

Herramientas implantadas por el Departamento de Cumplimiento Normativo

PREVENCIÓN	DETECCIÓN	RESPUESTA	MEJORA
<div><div>– Fijación de normas de conducta</div><div>– Gestión de riesgos penales</div><div>– Confección del mapa de riesgos</div><div>– Estandarización de políticas y procesos</div><div>– Formación y comunicación</div><div>– Soporte consultivo “Compliance somos todos”</div></div>	<div><div>– Corrupción e infracciones penales</div><div>– Control de todo tipo de transacciones dinerarias</div><div>– Control de compras y ejecución de obras</div><div>– Controles y auditorías de Compliance</div><div>– Supervisión y revisión de los procesos de Compliance</div><div>– Procesos de contratación de personal</div><div>– Investigaciones de Compliance</div></div>	<div><div>– Procedimientos de comunicación al Comité de Dirección</div><div>– Sanciones y castigos</div><div>– Soluciones y protocolización de errores</div><div>– Seguimiento individualizado de cada procedimiento</div><div>– Supervisión y revisión de los procesos de Compliance</div><div>– Procesos de contratación de personal</div><div>– Investigaciones de Compliance</div></div>	<div><div>– Constantes procesos de mejora para adecuarse a la evolutiva progresión del negocio</div></div>

* Código Penal español



Instituto de Educación Secundaria y Formación Profesional Básica en la Puebla de Alfindén, Zaragoza. España.

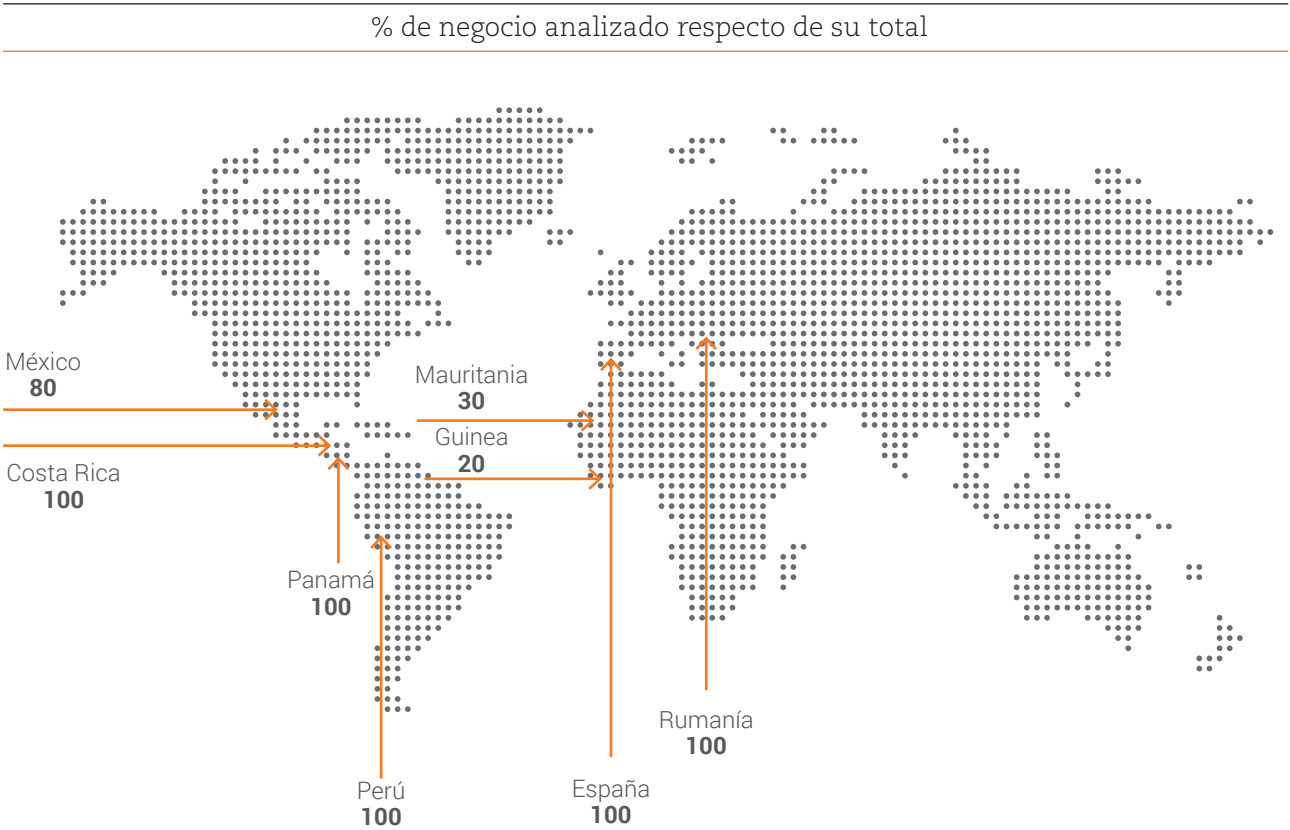
Porcentaje y número total de unidades de negocio analizadas respecto a riesgos relacionados con la corrupción

Además, en Grupo Copisa, hemos actualizado nuestro mapa de riesgos penales y de buena conducta, y lo mantenemos en permanente revisión con el fin de adaptarlo a la evolución continua de nuestra actividad y a la de los mercados operacionales en los que la desarrollamos. Por ello, el Comité de Cumplimiento Normativo ha diseñado unos protocolos actualizables de control y análisis permanente de riesgos penales y buena conducta, que debidamente acompañados de un adecuado proceso formativo, permiten sensibilizar y capacitar en esta materia a todo nuestro equipo humano, y así exigir su más estricto

cumplimiento a todos los grupos de interés con los que debamos interactuar. Con todo ello, el Departamento de Compliance pretende evitar que nuestra organización resulte perjudicada por la imagen y las responsabilidades derivadas de comportamientos delictivos y, en especial, por las tipificadas en la Ley Orgánica 5/2010*, promoviendo una verdadera cultura ética empresarial que además da el más estricto cumplimiento a cuanto establece la Ley Orgánica 1/2015 de 30 de marzo*, en relación al artículo 31 bis 5 del Código Penal*. Es decir, nuestro grupo hoy tiene implantado

un modelo de prevención de riesgos penales escrito, claro, preciso y eficaz, que mapea los riesgos, protocoliza todos sus procedimientos, les dedica los recursos financieros necesarios, vigila los incumplimientos, adopta un sistema disciplinario y verifica y supervisa periódicamente su evolutiva adaptación a la realidad y a las necesidades propias de la corporación. Durante 2017, el Departamento de Cumplimiento Normativo ha analizado el 89 % de las unidades de negocio, con una especial atención a todo el ámbito relativo a los riesgos relacionados con la corrupción y el soborno, según el siguiente detalle:

* Código Penal español



Porcentaje de empleados formados en política y procedimientos anticorrupción

En Grupo Copisa también venimos realizando una intensa campaña de comunicación interna con el objetivo de implantar el Código de Buena Conducta y el Reglamento de Procedimientos. Toda la información al respecto se halla en la intranet corporativa a disposición de todos los empleados; quienes pueden consultar todas las novedades derivadas de su aplicación y acceder igualmente al canal de denuncias. En la referida intranet se encuentra todo lo relativo a:

- Código Básico de Conducta
- Código Ético
- Reglamento del Comité de Prevención

- Protocolo de Reacción Rápida ante Hechos Potencialmente Delictivos
- Política de Cumplimiento
- Política de RSC
- Manual de Acogida
- Plan de Igualdad
- Manual del Sistema Integrado de Gestión de Cumplimiento
- Procedimientos Organizativos
- Las normas UNE 19601 y la ISO 37001
- Auditorías Externas e Internas
- Proceso de Toma de Decisión
- Comunicado del Portal de Compliance
- Comunicado de la puesta en marcha del Departamento de Compliance
- Canal de Denuncias y Comunicación

A su vez, los directivos y mandos intermedios de Grupo Copisa han culminado un proceso de formación específica y personalizada, orientado a fomentar la profesionalidad y la transparencia de sus decisiones y actuaciones. En 2018 se prevé la finalización del proceso formativo para así proporcionar a todos los empleados la capacitación y los conocimientos necesarios que les permitan responder de forma útil y adecuada a las situaciones más frecuentes que pudieran acaecer en el desarrollo de su actividad.



Estación El Golf, Santiago de Chile. República de Chile.

Medidas tomadas en respuesta a incidencias de corrupción

En Grupo Copisa contamos con una Comisión de Código de Buena Conducta y un Canal Ético, cuya misión es mantener permanentemente actualizado nuestro Departamento de Compliance.

A tales efectos, el canal de denuncias resulta una herramienta altamente eficaz para comunicar de forma confidencial cualquier irregularidad que pudiera afectar a los principios y valores corporativos, sociales y legales del grupo.

El Reglamento del Comité de Compliance tiene asignado el objetivo de establecer las pautas de procedimiento para hacer frente a situaciones conflictivas o contrarias

al Código de Buena Conducta. De la misma forma, se establecen las actuaciones preventivas necesarias para identificar, valorar, controlar y sancionar los riesgos incumplidos del código.

Así pues, en Grupo Copisa hemos establecido y supervisado todos los procedimientos necesarios para garantizar, caso de presentarse una actuación contraria a lo instaurado en el Código Ético, que ésta sea tratada de forma profesional y confidencial, adoptando en consecuencia las medidas oportunas.

El Comité de Compliance tiene la responsabilidad de investigar todas aquellas comunicaciones

recibidas que se hayan identificado con conductas irregulares; especialmente, las relacionadas con la corrupción o el soborno. Cuando tras cualquier investigación se deduzcan indicios de comisión de hechos ilícitos o penales, o se aprecien conductas a mejorar, el Comité de Compliance dará cuenta de ello al órgano de Administración a través del Departamento de Cumplimiento Normativo. De todos modos, hemos establecido todos los procedimientos necesarios para garantizar la adopción de las medidas más eficaces, salvaguardando al mismo tiempo la confidencialidad y la profesionalidad debidas, ante cualquier infracción del Código de Buena Conducta. En 2017 no se recibió ninguna denuncia.

1. CARTA DEL CONSEJERO DELEGADO
2. ACERCA DE GRUPO COPISA
3. GRUPO COPISA EN EL MUNDO
4. EQUIPO HUMANO
5. CADENA DE SUMINISTRO

6. LA CALIDAD
7. IMPULSO INNOVADOR
8. MEDIOAMBIENTE
9. COMPROMETIDOS CON LA SOCIEDAD
10. CERTIFICACIONES

11. PRINCIPALES LOCALIZACIONES
12. OBJETIVOS DE DESARROLLO SOSTENIBLE Y PRINCIPIOS DEL GC
13. INDICADORES GRI-G4

Derechos humanos

Durante 2017, Grupo Copisa, en calidad de agente promotor del crecimiento económico allá donde opere, ha consolidado la integración del respeto a los derechos humanos como un elemento más del Departamento de Cumplimiento Normativo, tanto internamente como con su relación con terceros o con su cadena de suministros.

Este año 2017, Grupo Copisa, en su afán por cumplir un comportamiento socialmente responsable y transparente, se ha dedicado a salvaguardar los derechos humanos en cualquier parte del mundo donde desarrolla su actividad, evitando con ello cualquier actividad, operación, producto o servicio que provoque

o pudiera provocar consecuencias negativas sobre los derechos humanos. Además de todo ello, el Departamento de Cumplimiento Normativo y de Compliance han protocolizado todas las actuaciones de vigilancia necesarias para hacer frente, mitigar, castigar y restituir cualquier consecuencia negativa derivada de la vulneración de los principios de la dignidad humana comprendidos en los derechos humanos, aunque Grupo Copisa no haya contribuido a generarlas.

Subsidiariamente y para atender todos estos objetivos, nos asisten los servicios de empresas externas que han sido contratados en aquellos países donde se desarrolla

la actividad. La suscripción de estos servicios se corresponde con el principio de preservación de los derechos fundamentales de la dignidad humana, tanto de nuestro personal en el extranjero como de todos aquellos aspectos del ámbito laboral subcontratado, evitando cualquier situación injusta o abusiva frente a aquellos colectivos más desfavorecidos que directa o indirectamente se encuentren bajo nuestro ámbito empresarial.

Puente peatonal Ruta 3.
Sección: Intersección
Pozuelo-Jardines del Recuerdo.
San José. Costa Rica.

2.3. La comunicación

Todos los recursos disponibles para transmitir una información precisa y veraz facilitan nuestras actividades, favorecen la interacción con cualquiera de nuestros grupos de interés y contribuyen a sostener la reputación de toda la organización conforme a nuestra misión corporativa.

Diversificamos los canales de comunicación que facilitan las respuestas a las demandas solicitadas por nuestros grupos de interés. Así, además del preceptivo Informe Anual, nuestra comunicación se estructura mediante los siguientes sistemas:

- **La website:** www.grupocopisa.com proporciona información actualizada, editada en cuatro idiomas. En 2018 se realizará una actualización de las páginas web de Grupo Copisa para mejorar y ampliar la accesibilidad hacia todos los grupos de interés.
- **La intranet:** como canal de comunicación interna donde publicamos los procedimientos

corporativos y organizativos como también información de utilidad para nuestros empleados (recursos corporativos, aplicaciones, anuncios y noticias, entre otros). Este sistema facilita el intercambio de información y la colaboración entre todas las empresas del grupo, nuestros departamentos, obras y usuarios. A este respecto, las 124.918 visitas efectuadas en 2017 han reportado un incremento del 18,55 % con relación al año anterior.

- **El portal Seii:** a diferencia de la intranet, este sistema electrónico de intercambio de información se utiliza con clientes y proveedores externos.
- **El software colaborativo:** esta herramienta posibilita la comunicación entre usuarios de nuestra organización y externos; de modo que facilita el intercambio de información a través de distintos canales como chat, correo, servicios de replicación de archivos, *wikis* o videoconferencias que contribuyen a obtener una comunicación más fluida, en

especial, en aquellos proyectos ubicados en distintas zonas horarias.

- **Las publicaciones sectoriales:** revistas, correo electrónico y encuestas, entre otros.
- **La movilidad informativa:** mediante este procedimiento, la información se comparte de forma inmediata con todos los dispositivos móviles o tablets.

Además, como resultado de una decisión estratégica adoptada para satisfacer las exigencias de nuestros usuarios en sus necesidades de software y en un entorno con distintos clientes (tanto privados como gubernamentales de diferentes países), en 2016 implementamos nuevas soluciones basadas en software libre. Y ya en 2017 hemos adoptado el software libre como opción preferente (siempre que estas soluciones estén soportadas por el fabricante del software o servicio). Así pues, hoy, los avances en el ámbito *open source* nos aportan una mayor flexibilidad

y accesibilidad en todos los procesos de comunicación. Estas ventajas revierten en el ahorro para la adquisición y el mantenimiento de licencias, además de otorgar mayor comodidad y fluidez a la comunicación, en especial, con clientes gubernamentales.

Pero en nuestra organización ponemos gran cuidado en la comunicación con todos nuestros grupos de interés, sin excepción alguna; pues queremos contar con sus opiniones y atender a todas

sus demandas en el marco de una sólida relación bidireccional y duradera. Esta es una nueva forma de entender las relaciones empresariales, que presenta un modelo renovado más enfocado al beneficio para ambas partes o "win-win", y que impregna cada día más no solo nuestras políticas de contratación de proveedores, sino también nuestra política ambiental, nuestra política de calidad, nuestro Departamento de Compliance, etc. Así pues, nuestros esfuerzos se encaminan hoy en esta dirección con arreglo al siguiente esquema:

Aun así, cabe tener en cuenta todavía aquella otra información no estructurada que potencia la habilidad de los negocios y otorga un mayor conocimiento de toda la organización y de sus conjuntos de datos. Esta clase de información contribuye a optimizar la toma de decisiones y a reducir, de paso, la información redundante o duplicada.

Esta información de carácter no textual proviene de distintos medios, como imágenes y archivos de audio y vídeo. Sin embargo, a pesar de sus ventajas, es obvio que el crecimiento de datos no estructurados ya supera con creces al crecimiento de datos estructurados; por lo que se nos plantea un reto en términos de almacenamiento que deberemos afrontar en el futuro, puesto que ambos tipos de datos nos resultan igualmente imprescindibles.



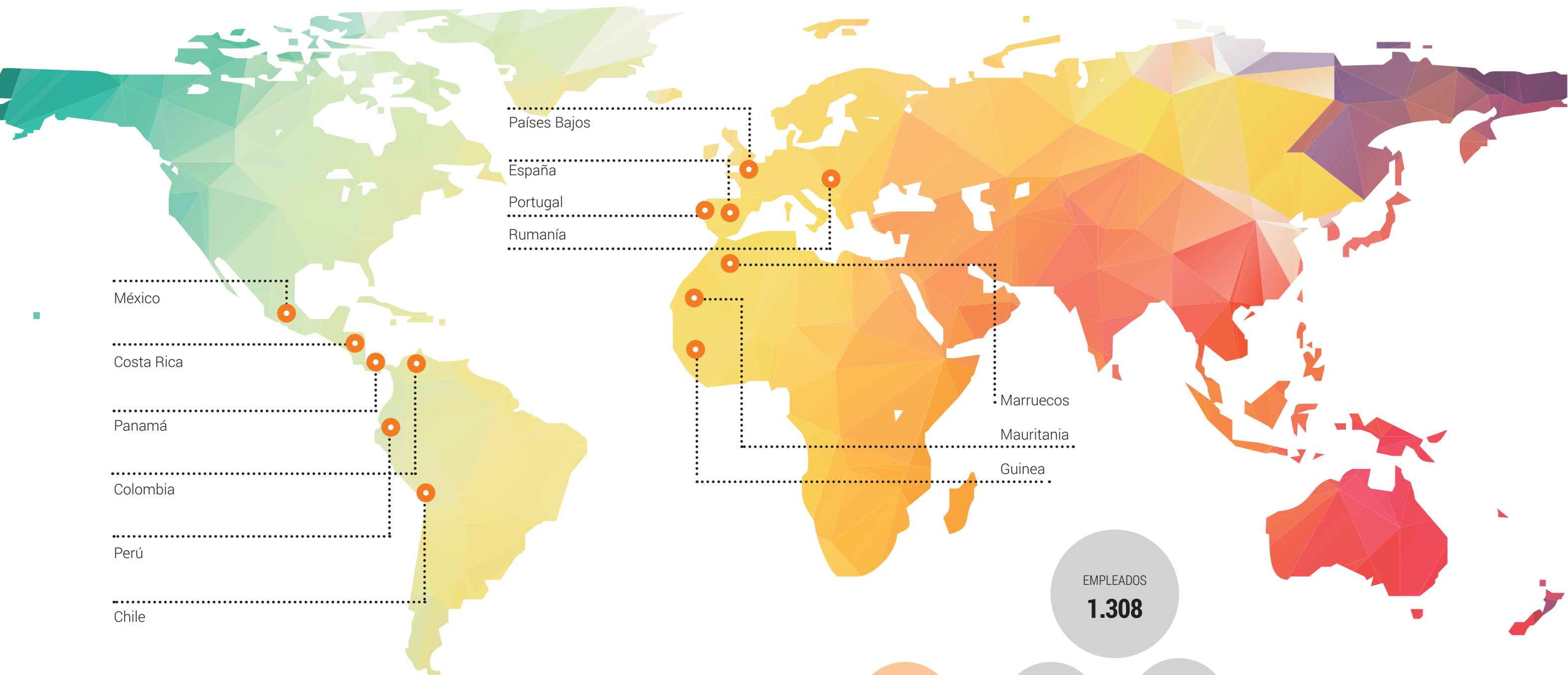
Puente sobre el río Chagres en Gamboa. República de Panamá.

3. Grupo Copisa en el mundo

1. CARTA DEL CONSEJERO DELEGADO
2. ACERCA DE GRUPO COPISA
3. GRUPO COPISA EN EL MUNDO
4. EQUIPO HUMANO
5. CADENA DE SUMINISTRO

6. LA CALIDAD
7. IMPULSO INNOVADOR
8. MEDIOAMBIENTE
9. COMPROMETIDOS CON LA SOCIEDAD
10. CERTIFICACIONES

11. PRINCIPALES LOCALIZACIONES
12. OBJETIVOS DE DESARROLLO SOSTENIBLE Y PRINCIPIOS DEL GC
13. INDICADORES GRI-G4



Impulso de la economía local a través de la contratación de mano de obra y de la subcontratación de empresas locales con retribución salarial en zona media en todos los países donde operamos.

647
MILLONES
DE EUROS
CARTERA

EMPLEADOS
INFRAESTRUCTURAS
721

EMPLEADOS
MANTENIMIENTOS
587

EMPLEADOS
1.308

3.1. Principales proyectos

VIARIAS

- Construcción sostenible del puente sobre el río Virilla en la Ruta Nacional n.º 147, en el límite entre la provincia de San José y la provincia de Alajuela. Costa Rica.
- Rehabilitación de la carretera de Gatún, estacionamientos y puente sobre el vertedero en Gatún, Panamá. República de Panamá.
- Autovía Lugo-Santiago, A-54. Tramo: enlace de Melide (Sur)-enlace de Arzúa (Oeste), La Coruña. España.
- Mejora de las características superficiales del firme y reestudio de la sección transversal. Carretera C-55, del p.k. 11+400 al 18+500, y C-58, del p.k. 37+790 al 39+145. Tramo: Collbató-Castellbell y El Vilar, Barcelona. España.
- Implantación de un tercer carril en la carretera C-55 del p.k. 9+360 al 11+400. Tramo: Collbató, Barcelona. España.
- Obras de reparación en el sostenimiento y la estabilización de taludes entre los p.k. 377 y 378 de la autovía A-23 en el T.M. de Nueno, Huesca. España.
- Mejoras de seguridad y reestudio de la sección transversal. Carretera C-66, p.k. 50+450 al 55+800. Tramo: Serinyà-Sant Ferriol (Pla de l'Estany). Girona. España.
- Autovía A-68. Tramo: Gallur-Mallén, Zaragoza. España.
- Obras viales y alcantarillado Azhar II, Casablanca. Marruecos.
- Autovía de acceso al puerto de El Musel. Duplicación de calzada AS-19. Tramo: enlace de Lloreda-semienlace de Veriña en Gijón, Asturias. España.
- Urbanización de la nueva ciudad de Zenata, en Casablanca. Marruecos.
- Puente sobre el río Chagres en Gamboa. República de Panamá.
- Desdoblamiento de la carretera RR 301, entre El Jadida y Jorf Lasfar, desde el p.k. 3+820 al p.k. 15+750 en una longitud de 11,930 km. Marruecos.
- Ejecución de viales de la urbanización Les Roches de Benslimane, Benslimane. Marruecos.
- Construcción de la circunvalación de la ciudad de Caransebes, en la provincia de Caras-Severin. Rumanía.
- Construcción de la variante de circunvalación de Mihailesti, Giurgiu. Rumanía.
- Reurbanización Plaza del Mig de Can Clos, en el barrio de La Marina del Port, distrito de Sants-Montjuïc, Barcelona. España.
- Desdoblamiento de la carretera C-260 del p.k. 29+000 de la C-260 al p.k. 754+350 de la N-II. Tramo: Figueres, Girona. España.
- Mejora de la carretera Buenos Aires-Santa Catalina (acceso Puente Motilones)-Flor de Mayo, margen izquierdo del río Mayo, distrito de Moyobamba-San Martín. Perú.
- Ampliación de plataforma en la carretera N-260, del p.k. 292,690 al p.k. 293,090 y reposición de firme en toda la travesía de Gerri de la Sal, Lleida. España.
- Construcción de la variante de la circunvalación de Stei. Rumanía.
- Construcción de la variante de Targu Mures. Rumanía.
- Mejora y mantenimiento de las vías departamentales: SM-10. Tramo: EMP. PE-5N (Moyobamba)-Jepelacio; SM-113. Tramo: EMP. PE-5N (Nueva Cajamarca)-Yuracyacu y SM-114. Tramo: EMP. SM-113 (Dv. Yuracyacu)-Posic, provincias de Moyobamba y Rioja-San Martín. Perú.
- Rehabilitación DN66 Bumbesti Jiu-Petrosani, del p.k. 93+500 al p.k. 126+000. Rumanía.

- Autovía B-40. Tramo: Olesa de Montserrat-Viladecavalls, Barcelona. España.
- Autovía de Sierra Nevada A-44. Tramo: Albolote (enlace A-92)-Santa Fe (enlace A-329), Granada. España.
- Diseño y construcción de la Ruta Nacional n.º 3. Sección: intersección Pozuelo (Radial Uruca, Ruta Nacional n.º 108)-Intersección Jardines del Recuerdo (Ruta Nacional n.º 106), incluyendo el puente sobre el río Virilla, San José. Costa Rica.

HIDRÁULICAS

- Modernización del regadío de la Comunidad de Regantes Molinar del Flumen, T.M. de Sangarrén, Barbués, Torres de Barbués y Almuniente, fase II, Huesca. España.
- Renovación de red en la calle Galileo y otras, en el distrito de Chamberí, Madrid. España.
- Proyecto de infraestructura rural en la zona de concentración parcelaria de Cillán, Ávila. España.
- Proyecto de infraestructura rural de la zona de concentración parcelaria de Valdazo, Burgos. España.
- Obras de la red de distribución de regadío, sector 8. Red secundaria de soporte del piso b en el entorno del riego de soporte a la olivera en los T.M. de Espluga Calba y Maldà, Lleida. España.
- Obras de traslado de una estación de bombeo en la nueva terminal de carga Tramer en el puerto de Barcelona. España.
- Arterias generales de la desalinizadora a las redes de distribución en Ibiza, Islas Baleares. España.
- Construcción de la prolongación de la red de agua regenerada al parque fluvial del Manzanares, Madrid. España.



Construcción y explotación de la nueva marina, reubicación náutica popular y remodelación del dique de levante, puerto de Vilanova i la Geltrú, Barcelona, España.

- Obras de la red de distribución de regadío, sector 12. Red secundaria de apoyo del arbolado de la ZEPA de Aspa y Artesa de Lleida, Lleida. España.
- Obras de la red de distribución de regadío sector 12. Red secundaria en el entorno del ámbito de exclusión de la ZEPA. Secans de Mas de Melons-Alfés, Lleida. España.
- Asistencia técnica para la sustitución de los electrodos del EDR (Electrodialisis Reactiva) de l'ETAP Llobregat (Estación de Tratamiento de Agua Potable), Barcelona. España.
- Ampliación del Canal del Sur, red primaria en la provincia de Guanacaste. Costa Rica.

- Ampliación y mejoramiento del sistema de agua potable y alcantarillado del esquema Cieneguilla, Lima. Perú.
- Construcción de una planta de tratamiento y sistema de agua potable y desagüe en La Joya, Arequipa. Perú.

MARÍTIMAS Y FLUVIALES

- Muelle para trasiego de combustible, Miraflores. Panamá. República de Panamá.
- Complejo de mantenimiento de flota y equipos en Miraflores, Panamá. República de Panamá.

- Cimentación profunda del nuevo almacén logístico para Tráfico de Mercancías, S.A., puerto de Barcelona. España.
- Reposición Frente de Atraque n.º 1, puerto de Iquique. República de Chile.
- Obras de infraestructura hidráulica general de la zona regable del nuevo Canal de Cíván (Canal de Caspe), Caspe, Zaragoza. España.

FERROVIARIAS

- Obra civil para ascensores en las estaciones Alcántara, El Golf, Departamental y Lo Vial, Santiago de Chile. República de Chile.
- Rehabilitación de los accesos y andenes de las estaciones Universitat y Fondo, Barcelona. España.

- Ejecución de las obras del proyecto de adaptación a la normativa y mejora de la accesibilidad de la estación de Sarrià de los Ferrocarriles de la Generalitat de Catalunya. Ampliación de andenes e instalación de ascensores, Barcelona. España.
- Construcción de la estación de Girona, fase 1. Línea de alta velocidad Madrid-Zaragoza-Barcelona-frontera francesa, Girona. España.
- Construcción de la plataforma de la línea de alta velocidad Madrid-Extremadura-Talayuela-Cáceres. Tramo: Cañaveral-Embalse de Alcántara, Cáceres. España.
- Construcción de la plataforma del corredor norte-noroeste de la línea de alta velocidad Madrid-Galicia. Tramo: túnel de la Canda, vía izquierda, Orense. España.

- Conexión ferroviaria Corredor Mediterráneo línea de alta velocidad Madrid-Barcelona-frontera francesa, estación de Cambrils, Tarragona. España.

ENERGÍA Y MINERÍA

- Instalación de un sistema de secador rotativo para bauxita de 6 m de diámetro y 50 m de longitud, y edificios de soporte, Kamsar. República de Guinea.
- Instalación de una estructura metálica y equipos mecánicos, eléctricos y de instrumentación para volcador-descargador de vagones de ferrocarril para transporte de mineral a granel, incluidos sistemas de cintas transportadoras y triturado de mineral, Kamsar. República de Guinea.

- Instalación de una estructura metálica, equipos mecánicos, eléctricos y de instrumentación para los sistemas: de triturado primario, de apilación, de recirculación y molino de bolas y cintas transportadoras para tratamiento de mineral de oro, Tasiast. Mauritania.
- Trabajos de ingeniería civil, proyecto mina de tungsteno en Barruecopardo, Salamanca. España.
- Rampa de acceso que comunica la mina de Cabanasas con la planta de tratamiento de mineral en Súrria, Barcelona. España.
- Nuevas instalaciones de tratamiento T014, lote 1 obra civil, Zouérate. Mauritania.
- Ampliación de una planta de enriquecimiento de mineral, Zouérate. Mauritania.



Instalación de un sistema de secador rotativo para bauxita y edificios de soporte, Kamsar. República de Guinea.



Complejo de apartamentos, oficinas y locales comerciales, Ibiza Ciudad de Panamá Bay View. República de Panamá.

EDIFICACIÓN

- Construcción de un edificio judicial en Tortosa, Tarragona. España.
- Construcción de 8 viviendas y locales comerciales en Rubí, Barcelona. España.
- Construcción del Instituto Escuela Mestre Andreu en Sant Joan de les Abadesses, Girona. España.
- Diseño, construcción y equipamiento de 3 centros educativos en Costa Rica.
- Diseño, construcción y remodelación del Colegio de Educación Media Ingeniero Tomás Guardia, Panamá Oeste. República de Panamá.
- Diseño y construcción del Centro de Atención Integral para la Discapacidad (CAID) en Don Bosco, corregimiento de Juan Díaz, provincia de Panamá. República de Panamá.
- Construcción del nuevo Centro de Salud, Servicio de Urgencias y Cirugía Mayor Ambulatoria (CMA), en Granollers, Barcelona. España.
- Cimentaciones y estructuras de hormigón para el nuevo almacén logístico Tramer en el puerto de Barcelona de ICL, Barcelona. España.
- Ejecución de 71 viviendas con aparcamientos, trasteros y zona comunitaria con piscina, en Cornellà de Llobregat, Barcelona. España.
- Ejecución de las obras de nueva construcción Instituto nuevo 3/2 L de Vilafranca del Penedès, Barcelona. España.
- Nueva estación de autobuses de Mollerussa, Lleida. España.
- Construcción del edificio Guttman-La Sagrera, Barcelona, España.
- Diseño y construcción del Parque Municipal del Norte, fase 1, Panamá. República de Panamá.
- Implementación del nuevo Centro de Servicios al Contribuyente y Centro de Control y Fiscalización en la zona centro 1 de Lima Metropolitana y Callao, Lima. Perú.

- Complejo de apartamentos, oficinas y locales comerciales, Ibiza Ciudad de Panamá Bay View. República de Panamá.
- Construcción de un Instituto de Educación Secundaria de 20 unidades y 2 ciclos de Formación Profesional Básica en la Puebla de Alfindén, Zaragoza. España.
- Construcción del nuevo Hospital de Emergencias de Ate-Vitarte, Lima. Perú.

REHABILITACIÓN Y RESTAURACIÓN HISTÓRICO-ARTÍSTICA

- Reforma de diversos edificios de la Villa Universitaria del campus de la UAB, Cerdanyola del Vallès, Barcelona. España.
- Rehabilitación de las fachadas del Colegio de Ingenieros Técnicos de Barcelona. España.
- Obras de arquitectura de la ampliación y reforma del Hospital de Viladecans, Barcelona. España.
- Ampliación y mejora de la Escuela Técnica Superior PNP-Arequipa. Distrito de La Joya, Arequipa. Perú.
- Ampliación y adecuación de Escuela a Instituto 2/0 líneas Can Periquet de Palau-solità i Plegamans, Barcelona. España.
- Trabajos de mejora energética, rehabilitación y reforma de los locales comerciales situados en avda. Meridiana, Barcelona. España.
- Reforma y rehabilitación del local de la Fundación PAIDEIA para albergar un centro ocupacional en la calle Floridablanca de Barcelona. España.
- Obra civil e instalaciones mecánicas para la reforma y la ampliación de la Inther Unit, y reforma de los espacios del Pabellón 12, planta 1 y 2, del Hospital Clínic de Barcelona. España.

- Diseño, desarrollo de planos, construcción, remodelación y mantenimiento del IPT Fernando de Lesseps en Arraiján, Panamá Oeste. República de Panamá.
- Hotel Casa Fuster, Passeig de Gràcia 132, Barcelona. España.
- Proyecto de acondicionamiento y mejora de los espacios comunes del edificio de oficinas de Mercabarna en la calle Longitudinal 4, n.º 22, Barcelona. España.
- Rehabilitación integral del Departamento 8 de la Facultad de Medicina de la Universidad de Barcelona (fase 1), Barcelona. España.
- Redacción del proyecto de ejecución y construcción del cambio de cubiertas del mercado del pescado de Mercabarna (lote 2), Barcelona. España.
- Consolidación de la fachada y mejora energética de edificio de viviendas en avda. Meridiana, Barcelona. España.
- Remodelación del Pabellón Olímpico de Reus, Tarragona. España.
- Rehabilitación de la fachada del edificio CIMA Sanitas, Barcelona. España.
- Reforma y rehabilitación integral de dos edificios en Gran Vía 619 y 621 para nuevo uso como hotel, Barcelona. España.
- Obras derivadas del proyecto de arquitectura y rehabilitación del interior del Pabellón de Sant Salvador del recinto histórico del Hospital de la Santa Creu i Sant Pau, Barcelona. España.
- Reconversión de la antigua edificación de la fábrica Can Fàbregas de papel, para la construcción de la Escuela Angeleta Ferrer de Mataró, Barcelona. España.

INDUSTRIAL

- Construcción modular industrial de una unidad de regeneración en continuo de catalizador. Prefabricación y ensamblaje en Tarragona. España.
- Contrato marco para las obras de construcción de tuberías subterráneas de acero al carbono. Rumanía.
- Trabajos de obra civil para la ejecución de pozos petrolíferos y de gas en Banat, Moldavia, Oltenia, Muntenia y Moesia. Rumanía.
- Proyectos y trabajos varios en la planta química de Clariant, Tarragona. España.
- Proyectos y trabajos varios en la planta de Shell Lubricantes, Tarragona. España.
- Proyectos y trabajos varios en la planta de IQOXE, Tarragona. España.
- Proyectos y trabajos líneas en Dow Chemical, Tarragona. España.
- Trabajos en paradas en Repsol Petróleo, Tarragona. España.

- Trabajos en paradas en Dow Chemical, Tarragona. España.
- Suministros e instalación de puertas de andén automáticas para Metro L9 Barcelona. España.
- Proyecto Construcción Modular Tula Pemex, Tarragona. España.
- Proyecto Construcción Modular CCR Egypt, Tarragona. España.

MANTENIMIENTOS

Industriales

- Mantenimiento de equipos estáticos en Repsol Petróleo, Tarragona. España.
- Mantenimiento de instalaciones Sabic-IP, Cartagena. España.
- Mantenimiento multitécnico en Isopan, Tarragona. España.
- Mantenimiento de la estación de compresión Soto la Marina, México.
- Mantenimiento metalúrgico Kao Corporation, fábrica de Mollet, Barcelona. España.

- Mantenimiento tren de laminación Celsa en Castellbisbal, Barcelona. España.
- Mantenimiento integrado líneas proceso Revlon, Pla de Santa María, Tarragona. España.
- Mantenimiento de las instalaciones de Química del Estroncio, Cartagena. España.
- Mantenimiento mecánico de la planta de PVC Innovyn, Martorell, Barcelona. España.

Servicios globales en edificios e instalaciones

- Reforma interior de la planta 4ª del edificio de Gran Vía 587-589, para l'Agència Catalana de Medicaments i Productes Sanitarias, Barcelona. España.
- Servicios de supervisión mediante dron del estado estructural del tanque FB-201 y cunas del rack Enagás, Cartagena. España.
- Planta de El Musel para la inspección de obra civil de los tanques de GNL mediante drones, Gijón. España.

1. CARTA DEL CONSEJERO DELEGADO
2. ACERCA DE GRUPO COPISA
3. GRUPO COPISA EN EL MUNDO
4. EQUIPO HUMANO
5. CADENA DE SUMINISTRO

6. LA CALIDAD
7. IMPULSO INNOVADOR
8. MEDIOAMBIENTE
9. COMPROMETIDOS CON LA SOCIEDAD
10. CERTIFICACIONES

11. PRINCIPALES LOCALIZACIONES
12. OBJETIVOS DE DESARROLLO SOSTENIBLE Y PRINCIPIOS DEL GC
13. INDICADORES GRI-G4

- Mantenimiento integral, preventivo y correctivo en los centros de atención primaria del ICS (Institut Català de la Salut), Catalunya. España.
- Mantenimiento de edificios del Instituto Nacional de Consumo, Madrid. España.
- Servicios de mantenimiento de instalaciones de climatización, baja tensión y control de la legionelosis en Fundación Laboral de la Construcción, Barcelona. España.
- Obras de rehabilitación funcional de viviendas acogidas al programa de adaptación de viviendas de personas en situación de vulnerabilidad, Barcelona. España.
- Acuerdo marco de homologación para trabajos de mantenimiento y renovación de interiores en los centros educativos del Consorci d'Educació de Barcelona. España.
- Mantenimiento integral de diversos edificios y bienes adscritos al área de Gobierno de Medioambiente y Movilidad, Madrid. España.

- Mantenimiento del Born Centre Cultural y del edificio anejo, Barcelona. España.
- Mantenimiento de las intalaciones del edificio de la sede central y anejos de Serveis Centrals del Departament d'Ensenyament, Barcelona. España.
- Acuerdo marco para la contratación por lotes, zonas este y oeste de las obras de reforma, reparación y conservación en viviendas, locales, garajes, edificios y solares adscritos al patrimonio de la Agencia de Vivienda Social de la Comunidad de Madrid. España.
- Gestión para identificación, clasificación, reubicación y archivado final de documentación en soporte digital y en papel existente en diferentes archivos de la Asociación Nuclear Asco-Vandellós II (ANAV), Tarragona. España.
- Conservación y mantenimiento de estaciones del Metro de Madrid. España.

- Mantenimiento y conservación, lote 12, de 12 CEIPS del Baix Llobregat, Barcelona. España.
- Mantenimiento integral de la Red 2015 para el Banco Santander, oficinas de Cataluña. España.
- Servicio de mantenimiento integral de los edificios de los Servicios Centrales y de los edificios judiciales de Cataluña. España.
- Obras de conservación y mantenimiento de edificios adscritos al Instituto de Cultura de Barcelona. España.
- Lote 9, mantenimiento de edificios corporativos de infraestructuras y la filmoteca, Barcelona y Tárrega. España.
- Obras de conservación, mantenimiento, tapiado, destapiado, adecuación del patrimonio propio, adecuación de viviendas para discapacitados, reparaciones menores, adecuación de viviendas para nuevas adjudicaciones y adecuación de viviendas de cesión de uso de los polígonos y viviendas de promoción pública 2015, en la zona B.2., Barcelona. España.



Nuevo Hospital de Emergencias de Ate-Vitarte, Lima. Perú.



Instalación de una estructura para tratamiento de mineral de oro, Tasiast, Mauritania.

1. CARTA DEL CONSEJERO DELEGADO
2. ACERCA DE GRUPO COPISA
3. GRUPO COPISA EN EL MUNDO
4. EQUIPO HUMANO
5. CADENA DE SUMINISTRO

6. LA CALIDAD
7. IMPULSO INNOVADOR
8. MEDIOAMBIENTE
9. COMPROMETIDOS CON LA SOCIEDAD
10. CERTIFICACIONES

11. PRINCIPALES LOCALIZACIONES
12. OBJETIVOS DE DESARROLLO SOSTENIBLE Y PRINCIPIOS DEL GC
13. INDICADORES GRI-G4

- Servicios integrales en edificios del distrito de Tetuán, Madrid. España.
- Mantenimiento del edificio de Industrial and Comercial Bank of China (ICBC), en paseo de Recoletos, Madrid. España.
- Mantenimiento de la Ciudad de la Justicia de Barcelona y L'Hospitalet de Llobregat, Barcelona. España.

Infraestructuras

- Mantenimiento y conservación del módulo para jóvenes en la prisión de Quatre Camins, La Roca del Vallès, Barcelona. España.
- Contrato de mantenimiento de los equipamientos adscritos al distrito de Barajas, Madrid. España.
- Contrato de mantenimiento de los edificios escolares públicos lote 3: zona C, distritos de Sant Andreu y Sant Martí, Barcelona. España.
- Trabajos de conservación correctiva y técnico legal preceptiva en edificios adscritos al distrito de Arganzuela, Madrid. España.
- Servicio de operación y mantenimiento de determinadas infraestructuras del tramo 1 de la Línea 9 del Metro de Barcelona. España.
- Trabajos de obra civil y auxiliares de mantenimiento del puerto de Barcelona. España.
- Mantenimiento de redes de agua, Barcelona. España.

CONCESIONES

- Construcción y explotación mediante "peaje en sombra". Tramo: Maçanet-Platja d'Aro, Girona. España.
- Construcción del tramo Masies de Voltregà-Ripoll y "peaje en sombra". Tramo: C-17 Centelles-Ripoll, Barcelona-Girona. España.
- Construcción y explotación mediante "peaje en sombra". Tramo: Cervera-Caldes de Malavella, Lleida-Girona. España.
- Construcción del tramo Puig-reig a Berga y explotación mediante "peaje en sombra". Tramo: Manresa-Berga, Barcelona. España.
- Construcción, mantenimiento y explotación de la Ciudad de la Justicia de Barcelona y L'Hospitalet de Llobregat, Barcelona. España.
- Construcción, explotación y mantenimiento de los edificios e infraestructuras del centro penitenciario de jóvenes Quatre Camins, La Roca del Vallès, Barcelona. España.
- Aparcamiento L'Hospitalet. Construcción y explotación del estacionamiento con cesión de derecho de uso, L'Hospitalet de Llobregat, Barcelona. España.
- Construcción, explotación y gestión del área de servicio autovía del Camino de Santiago, León. España.
- Construcción, explotación y gestión del área de servicio Ponferrada, León. España.
- Construcción, explotación y gestión del área de servicio autovía del Noroeste A-6. Tramo: Benavente-Bañeza, Torre del Valle. Zamora. España.
- Construcción, explotación y gestión del área de servicio Orihuela, Murcia. España.
- Construcción y explotación de la nueva marina, reubicación náutica popular y remodelación del dique de levante, puerto de Vilanova i la Geltrú, Barcelona, España.
- Vilanova Grand Marina. Explotación del varador, Vilanova i la Geltrú. Barcelona. España.
- Construcción, conservación, mantenimiento y explotación de determinadas infraestructuras del tramo 1 de la Línea 9 del Metro de Barcelona. España.
- Construcción y explotación de 3 parques fotovoltaicos, Alcázar de San Juan y Pedro Muñoz, Ciudad Real. España.
- Construcción y explotación de un sistema de producción de energía centralizado (frío y calor, biomasa y solar), en el área territorial del barrio de La Marina de Barcelona y la Gran Vía de L'Hospitalet de Llobregat, Barcelona. España.

ceal9

Concessió Estacions
Aeroport LGSA

Ecoenergies
Barcelona

cedinsa

Fotovoltaica
Peninsular

Marina Far
Vilanova

ABEDUL

VRBICSA



Hotel Casa Fuster, Passeig de Gràcia, 132, Barcelona. España.

1. CARTA DEL CONSEJERO DELEGADO
2. ACERCA DE GRUPO COPISA
3. GRUPO COPISA EN EL MUNDO
4. EQUIPO HUMANO
5. CADENA DE SUMINISTRO

6. LA CALIDAD
7. IMPULSO INNOVADOR
8. MEDIOAMBIENTE
9. COMPROMETIDOS CON LA SOCIEDAD
10. CERTIFICACIONES

11. PRINCIPALES LOCALIZACIONES
12. OBJETIVOS DE DESARROLLO SOSTENIBLE Y PRINCIPIOS DEL GC
13. INDICADORES GRI-G4

4. Equipo humano

Las personas que componen nuestra organización forman un equipo humano altamente profesionalizado que incorpora nuevos usos, culturas y lenguas resultando igualmente cohesionado, capaz y confiable.

Debido a la fuerte presencia del grupo en el mercado global, las personas que componen nuestra organización forman un equipo humano altamente profesionalizado que incorpora nuevos usos, culturas y lenguas, resultando igualmente cohesionado, capaz y confiable. Para todas ellas, Grupo Copisa impulsa a diario sus competencias, capacidades y habilidades con el fin de que logren su máximo desarrollo profesional. También asegura la promoción de todos los trabajadores sobre la base de su mérito individual y del marco del compromiso corporativo adquirido con relación a la igualdad de oportunidades.

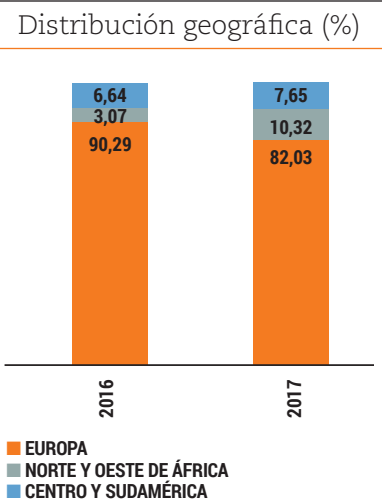
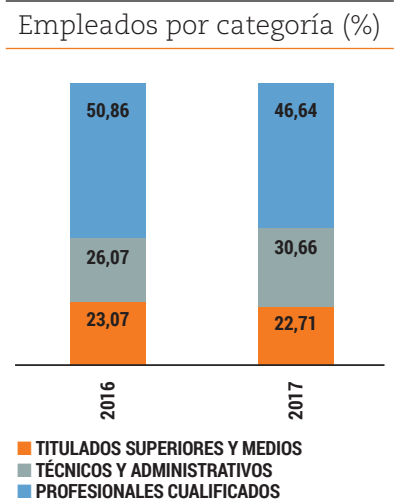
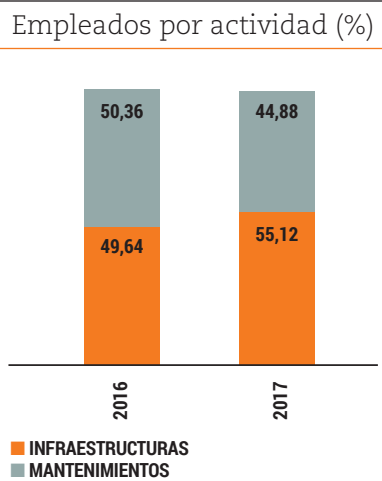
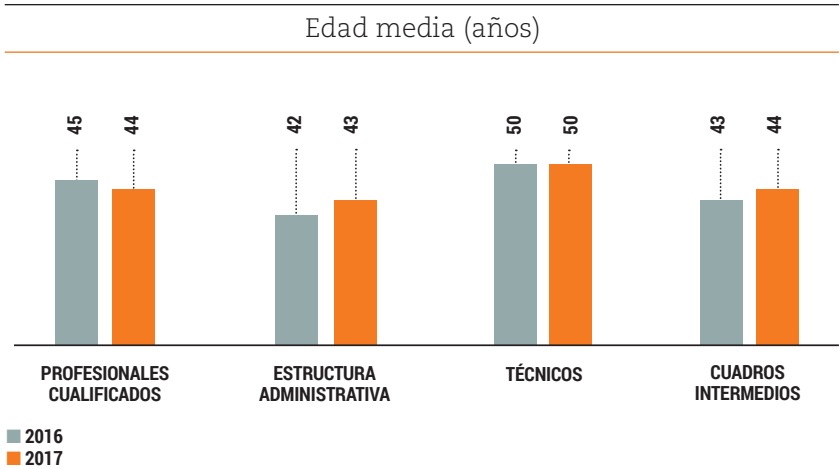
En 2017, la configuración de nuestra plantilla ha continuado la tendencia de años anteriores respecto a la proporción de contrataciones de personal en el extranjero. Se distribuye entre el 84 % para contratación local (trabajadores contratados en el país de residencia) y el 16 % para personal expatriado. Nuestra plantilla cuenta con un efectivo de 1.308 profesionales; de los cuales, el 53 % es menor de 45 años, el 19 % son mujeres y, de ellas, el 3,93 % ocupan cargos de responsabilidad. Nuestro índice de rotación media total se ha situado en el 6,99 %.



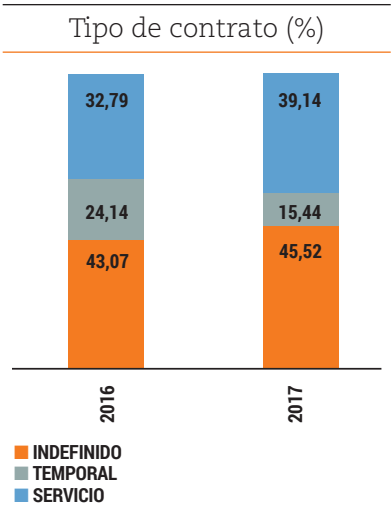
Creación de empleo a través de la contratación de personal local (trabajadores contratados en el país de residencia). Retribución salarial zona media de mercado sin discriminación de géneros.



Los principios de Grupo Copisa se basan en el trato respetuoso y en la no discriminación, la erradicación del trabajo infantil y la igualdad de oportunidades. Libertad de asociación y adhesión sindical de los trabajadores. Colaboración con distintos centros especiales de empleo y con iniciativas municipales.



Responsabilidad con las personas

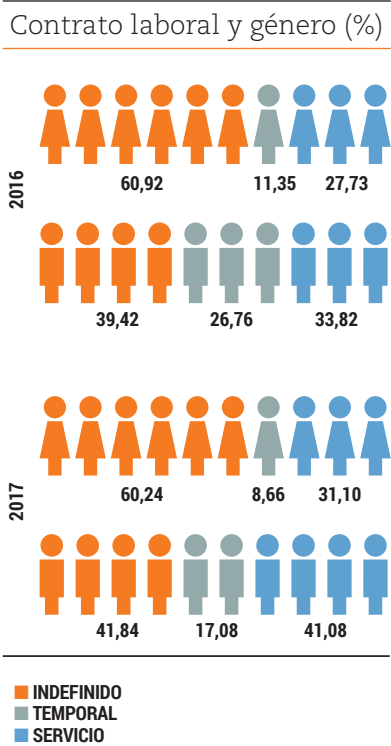


Mantenemos la retribución salarial en una zona media de mercado en todos los países, al mismo tiempo que descartamos practicar la discriminación entre géneros. A este respecto conviene destacar que nuestro Plan de Igualdad, suscrito por Copisa y CPI Copisa Industrial, incide directamente sobre algunos aspectos que resultan determinantes, como la selección y la contratación de personal, la promoción profesional y la formación. Igualmente alcanza al conjunto de nuestras políticas sociales y de prevención de acoso.

certifica nuestra colaboración en el Programa Làbora, que vela por la igualdad de oportunidades al favorecer la ocupación de personas con dificultad para acceder al mercado laboral.

Y en nuestro modo de concebir las relaciones y la vida laboral también favorecemos la conciliación laboral y familiar de los trabajadores como complemento a los beneficios sociales. Facilitamos para todos la flexibilidad horaria (incluyendo la reducción de jornada, los permisos de maternidad o paternidad, las horas de lactancia, la flexibilidad en el calendario vacacional), la retribución flexible mediante cheques guardería, la tarjeta de transporte y todos los seguros de salud, asistenciales y de accidentes.

Y, como ejemplo del firme compromiso del grupo con sus empleados, en 2017 el 13,29 % de los contratos temporales han pasado a indefinidos.



Grupo Copisa ofrece a sus empleados y familiares la adhesión a convenios colectivos de salud con mejores prestaciones.



Equipo humano cohesionado que incorpora diferentes culturas y lenguas. Grupo Copisa aplica la política de igualdad y promueve el desarrollo profesional sobre la base del mérito. Conciliación laboral y familiar.

Formación

La formación continua de nuestros empleados nos permite mejorar como grupo al actualizar nuestros conocimientos. Puesto que vamos adquiriendo nuevas capacidades y habilidades que modernizan los procesos con arreglo a los avances que se suceden casi a diario en numerosas facetas de la actividad laboral, cualquier inversión realizada en este ámbito estratégico revierte siempre en beneficio de ambas partes: la empresa y el trabajador.

Así, en 2017 hemos destinado un total de 5.252 horas a la formación de nuestros empleados, de las cuales el 70 % se han realizado durante el horario laboral:

- BIM (Building Information Modeling)
- Seguridad y salud en el trabajo
- Sistema de Gestión Integrado I+D+i
- Idiomas
- Aplicación Compliance

CURSOS

51

PARTICIPANTES

992



Programas anuales de formación a los empleados. Colaboración con universidades, institutos y centros de formación. Contratación de personal en prácticas. Retribución flexible con cheques guardería.

Relaciones laborales

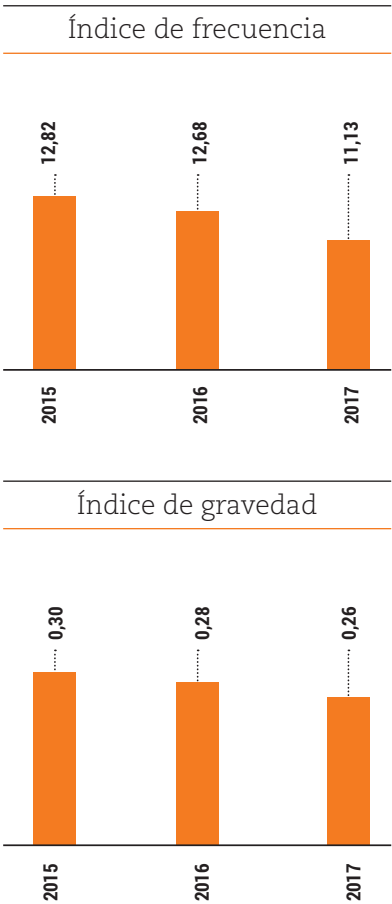
Reconocemos desde siempre el diálogo en este ámbito como un instrumento fundamental. Las reuniones periódicas con los representantes sindicales de todas las empresas y con los representantes legales de los trabajadores son una práctica habitual en nuestra organización, pues todas las sociedades que componen Grupo Copisa garantizan la libertad de asociación, la adhesión a sindicatos y la aplicación efectiva de todos los convenios colectivos suscritos con los trabajadores.



Autovía de Sierra Nevada A-44. Tramo: Albolote (enlace A-92)-Santa Fe (enlace A-329), Granada, España.

4.1. Prevención de riesgos laborales

Integrada en toda la organización y afianzada en su actividad a escala nacional e internacional, la prevención de riesgos laborales es una prioridad en la gestión corporativa de Grupo Copisa.



Nuestro sistema de gestión basado en el estricto cumplimiento de la norma OHSAS 18001 nos sitúa en una posición inmejorable a fin de adaptar esta normativa a la realidad de cada uno de los países donde operamos. De este modo aportamos un valor añadido al cumplimiento de los objetivos principales de control de la salud, de la formación y de las condiciones y los equipos de trabajo.

En nuestro análisis para 2017 reportamos una lectura muy positiva destacando nuevamente a este respecto la implicación ejemplar de todos nuestros cuadros técnicos y directivos junto al esfuerzo, en particular, de nuestros técnicos y mandos a pie de obra, y también el de todo nuestro equipo humano en su conjunto. Los resultados obtenidos avalan la eficacia de nuestras políticas, que de esta forma mantienen la confianza de todas las personas de nuestra organización y la de nuestros clientes, tanto públicos como privados.

También cabe señalar que, más allá del cuidado en materia de prevención de riesgos laborales, enfatizamos un interés constante por la salud de nuestro equipo humano, dado que nuestros trabajadores son los pilares fundamentales de Grupo Copisa. Por ello, precisamente, particularizamos cada caso en el entorno humano de nuestra ya consolidada cultura preventiva.

Como hito destacable en 2017, la Compañía Holding del Grupo, recibió de MC Mutual (Mutua de Accidentes de Trabajo y Enfermedades Profesionales n.º 1 de la Seguridad Social) el Diploma “Zer0 és +” como reconocimiento a nuestra organización por no haber registrado ningún accidente de trabajo ni enfermedad profesional con baja en el periodo comprendido entre 01/01/2012 y 31/12/2016.



Rehabilitación DN66 Bumbesti Jiu-Petrosani, del p.k. 93+500 al p.k. 126+000. Rumanía.

EVALUACIÓN | COORDINACIÓN | NORMAS | INSTRUCCIONES | PROCEDIMIENTOS | LEGISLACIÓN

AUDITORÍA DE PREVENCIÓN | SEGUIMIENTO ESTADÍSTICA DE ACCIDENTES | PROCEDIMIENTOS ORGANIZATIVOS DE LA PREVENCIÓN POP | FORMACIÓN/INFORMACIÓN

PLANES DE PREVENCIÓN Y SEGURIDAD | ASESORAMIENTO MEJORA CONTINUA CONDICIONES DE TRABAJO



La política de prevención de riesgos laborales supone una prioridad, tanto en la aplicación en todas nuestras actividades como en la formación de los empleados.

5. Cadena de suministro

La relación de Grupo Copisa con los proveedores y los subcontratistas se establece en un clima de colaboración mutua basada en la legalidad, la ética y la transparencia. Compartiendo los 10 Principios del Pacto Mundial de las Naciones Unidas y manteniendo una política de tolerancia cero frente a posibles hechos ilícitos, penales, situaciones de fraude, o de cualquier otra índole en todos los ámbitos de actuación.

El grupo pone a disposición de sus proveedores la página web corporativa, en la que pueden consultar tanto los avances en materia de Responsabilidad Social Corporativa, como la documentación básica que conforma el sistema de cumplimiento; es decir, la Política de Gestión de Cumplimiento, el Código Ético, el Código de Buena Conducta y el Canal Ético.

La compañía traslada sus valores y principios corporativos a la cadena de suministro a través de una cláusula en los contratos firmados que obliga a los proveedores y los subcontratistas a declarar su conocimiento y compromiso del sistema de cumplimiento de Grupo Copisa, siendo motivo de rescisión del pedido o contrato el incumplimiento de alguno de los principios o compromisos mencionados.

Previamente a la firma de cualquier contrato o pedido, el proveedor o subcontratista se somete a un proceso de homologación de acuerdo con los criterios establecidos en el Procedimiento de Compras.

La operativa de Grupo Copisa se basa principalmente en los siguientes principios:

- El aprovechamiento de las sinergias producidas como resultado de la interrelación con nuestros proveedores.
- La creación de una amplia base de conocimiento que facilite la información precisa para lograr una oferta óptima.
- La generación de equipos de compras multidisciplinares compuestos por personal de producción y por personal del Departamento de Compras.
- Difusión de la información generada en el Departamento de Compras a toda la organización: procedimientos, procesos, contratos, pedido, índices de precios y comparativos.

Puente sobre el río Virilla.
San José, Costa Rica



Grupo Copisa traslada sus valores y principios corporativos a la cadena de suministro a través de una cláusula en los contratos firmados que obliga a los proveedores y los subcontratistas a declarar su conocimiento y compromiso del sistema de cumplimiento de la Compañía y con los 10 Principios del Pacto Mundial de Naciones Unidas.

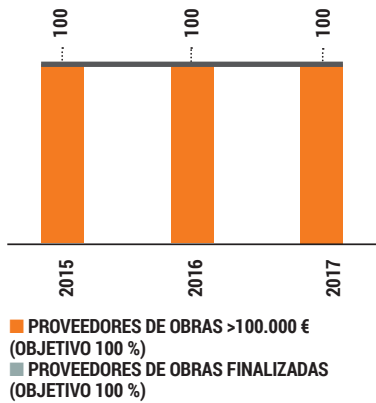
La evaluación del proveedor se realiza a través formularios de satisfacción remitidos a los usuarios. A continuación, el Departamento de Compras procede a analizar toda la información recopilada basándose en factores tales como el cumplimiento de plazos, los recursos técnicos, los medios aportados, el alcance de la colaboración, las medidas de seguridad y salud laboral, el comportamiento con respecto al medioambiente o las aportaciones en I+D+i.

De la interpretación del análisis detallado de la evaluación de cada uno de los proveedores se pueden

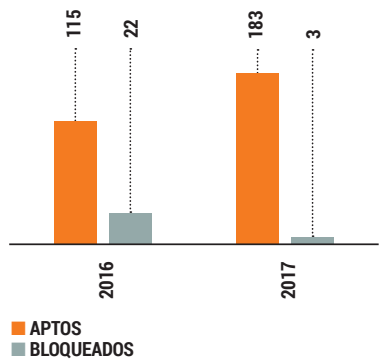
determinar las acciones que se consideren oportunas, para mejorar en la relación de colaboración entre las empresas, para fortalecer en esta relación con el proveedor o subcontratista homologado por parte de Grupo Copisa y la empresa, o en su defecto determinar su imposibilidad de trabajar con nuestra compañía, si se considera que no es una empresa apta al no estar alineada en las políticas de colaboración establecidas.

En 2017 se han evaluado al 100 % de los proveedores de obras superiores a 100.000 euros, y se ha obtenido un resultado del 98 % con calificación de satisfactoria.

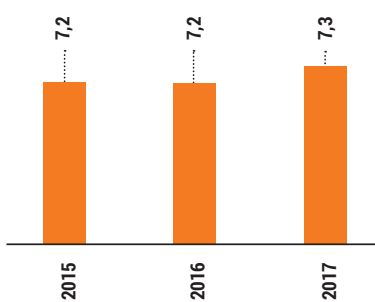
Proveedores evaluados (%)



Proveedores (n.º)



Nota media (ISN s/10)



Obras de infraestructura hidráulica general de la zona regable del nuevo Canal de Cíván (Canal de Caspe), Caspe, Zaragoza. España.



Reforma y rehabilitación integral de dos edificios en Gran Vía 619 y 621 para su nuevo uso como hotel, Barcelona. España.

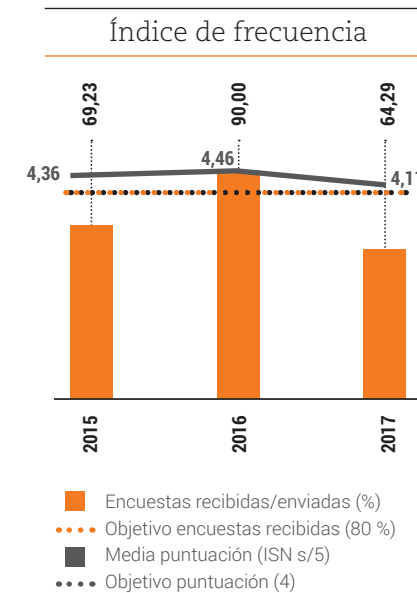
1. CARTA DEL CONSEJERO DELEGADO
2. ACERCA DE GRUPO COPISA
3. GRUPO COPISA EN EL MUNDO
4. EQUIPO HUMANO
5. CADENA DE SUMINISTRO

6. LA CALIDAD
7. IMPULSO INNOVADOR
8. MEDIOAMBIENTE
9. COMPROMETIDOS CON LA SOCIEDAD
10. CERTIFICACIONES

11. PRINCIPALES LOCALIZACIONES
12. OBJETIVOS DE DESARROLLO SOSTENIBLE Y PRINCIPIOS DEL GC
13. INDICADORES GRI-G4

6. La calidad

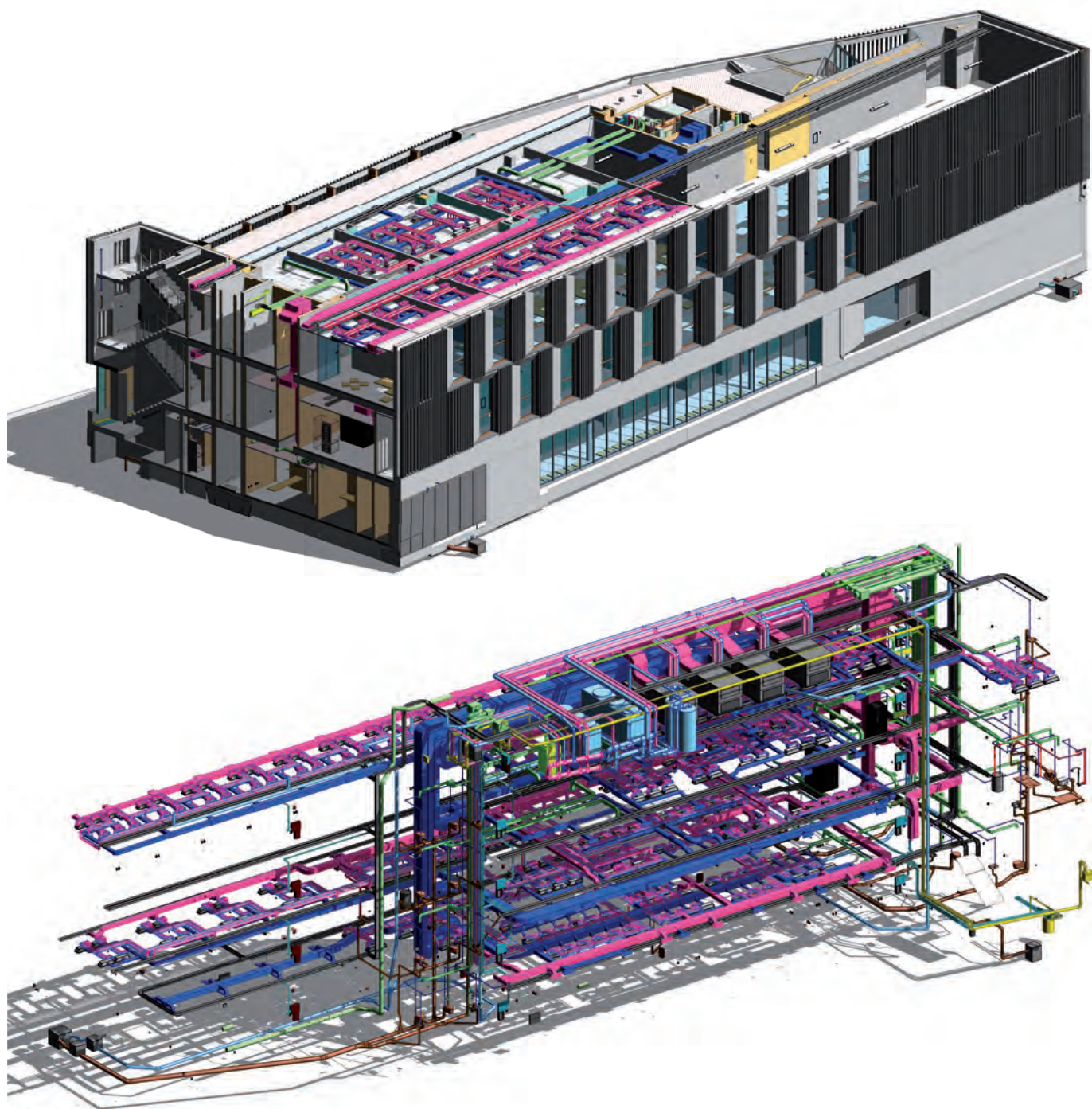
El seguimiento y la mejora de la calidad de los procesos se asumen en nuestra organización como parte de nuestra cultura empresarial, que demanda a los profesionales que trabajan en nuestro grupo la mayor exigencia y rigor a fin de satisfacer las expectativas de nuestros clientes.



El estricto seguimiento y la mejora de la calidad de los procesos hacen que el consumidor o usuario hallen siempre un valor añadido en el producto, en el servicio o en la actividad que han contratado. Año tras año medimos y analizamos el nivel de calidad de todas nuestras actividades en cualquiera de nuestros ámbitos de actuación mediante encuestas periódicas relativas al índice de satisfacción de nuestros clientes. Y nuestro departamento de calidad audita periódicamente los distintos centros de trabajo del grupo para verificar el cumplimiento de la norma ISO 9001:2015 estableciendo objetivos de mejora sobre el grado de satisfacción del cliente.

Desde finales del año 2017 hemos adoptado nuevas medidas conducentes a la mejora de la satisfacción del cliente. Así, mediante un exhaustivo análisis de las encuestas enviadas, allí donde la puntuación obtenida ha sido menor de 3 (sobre 5) estableceremos disposiciones adicionales que involucrarán a todos los departamentos del grupo.

De esta forma confiamos incidir todavía con mayor precisión en aquellas mejoras necesarias para mantener y aun aumentar el nivel de calidad que nos caracteriza y la consiguiente fidelidad de nuestros clientes.



Metodología BIM en el diseño, la auditoría y el seguimiento de proyectos constructivos. Sección del Edificio Judicial de Tortosa, Tarragona, España.

7. Impulso innovador

Como motor de transformaciones, la innovación propicia nuestros avances y, por consiguiente, nos hace doblemente eficaces y aún más competitivos. Esta constatación se observa al considerar precisamente nuestra reciente trayectoria, en la que venimos desarrollando grandes proyectos de infraestructuras. Hoy, nuestro departamento de I+D al cuidado de la vigilancia tecnológica identifica cualquier avance científico entre los incontables proyectos que genera la investigación: los mide, valora y difunde entre nuestro personal altamente cualificado dando pie a grandes ideas que cristalizan en las numerosas actuaciones que llevamos a cabo, tanto en la edificación como en la obra civil.

En 2017 hemos elaborado y enviado cuestionarios, según las normas que se especifican en nuestro manual interno, para conocer de primera mano las fortalezas y las debilidades de Grupo Copisa, especialmente en materia de innovación.

Durante 2017, nuestros técnicos han venido perfeccionando un software iniciado en años anteriores cuyo objetivo prioritario es el desarrollo de un sistema robusto para la detección y el análisis de grietas y/o fisuras en zonas inaccesibles

de grandes superficies. Mediante la monitorización de imágenes y datos a lo largo del tiempo alimentaremos un sistema de aprendizaje supervisado que facilite la rápida clasificación y ayuda a la diagnosis y la evolución de la patología con la máxima precisión.

Nuevas tecnologías, nuevas aplicaciones

• **BIM.** Nuestro Departamento de Ingeniería es pionero en el uso de metodología BIM en el diseño, la auditoría y el seguimiento de proyectos constructivos. Contamos con un experimentado equipo de ingenieros y topógrafos con acreditaciones oficiales BIM capaces de atender las necesidades de los clientes desde las fases de planificación y diseño hasta las de construcción y su posterior explotación.

• **Project management.** Mediante las técnicas de *project management* avanzado es posible gestionar proyectos EPC y llaves en mano que integren Ingeniería, Obra Civil, Instalaciones y Puesta en Marcha. Una gestión efectiva de nuestros *project managers* permite aunar la pericia de las diferentes empresas de Grupo Copisa en la cadena de valor del proyecto.

• **Herramientas IT.** La gestión de proyectos de nuestra organización se fundamenta en el uso de herramientas IT de desarrollo interno que permiten la gestión integral de la cadena de valor y el seguimiento a tiempo real de la evolución de los proyectos.



Grupo Copisa dispone de una plataforma de I+D para fomentar la participación del personal. A través de ella, pueden presentar ideas, entablar un debate tecnológico en el Foro de I+D y consultar la vigilancia tecnológica.



El Departamento de Aplicaciones Técnicas de la compañía realiza la investigación continua que aporte soluciones a los problemas que puedan originarse en nuestras actividades.



8. Medioambiente

Los impactos medioambientales derivados de nuestras actividades representan un objetivo prioritario de nuestra política ambiental, orientada a controlarlos y a reducirlos, o bien a erradicarlos definitivamente.

Actualmente, este proceso obedece a un sistema de gestión ambiental implantado en nuestra organización bajo la norma UNE-EN ISO 14001:2015. Las sucesivas mejoras introducidas en el mismo nos permiten identificar los riesgos y oportunidades, y determinar con mayor eficacia tanto los objetivos como las acciones precisas a fin de abordar cualquier daño al entorno medioambiental.

Mediante el esfuerzo de todos los departamentos de nuestra organización implicados en los procesos de análisis interno y externo logramos detectar y controlar cualquier riesgo ambiental. Este comportamiento del grupo conlleva la adopción de una serie de medidas que vienen siendo implementadas en los últimos años. A estos efectos destacan:

- **La formación ambiental a todo el personal del grupo**, dando conocimiento de nuestra política ambiental y de las disposiciones que deban adoptarse en función de cada proyecto.

- La aplicación de todas las disposiciones tendentes a **la minimización de las afectaciones** indicadas en el PPI ambiental de cada obra o proyecto.

- **La reutilización de materiales** de obra en la medida que sea posible.

- **La identificación de los requisitos ambientales legales** aplicables a los proyectos u obras.

- **La creación de planes de emergencia** con el fin de asegurar una respuesta inmediata ante cualquier eventualidad, y la promoción de charlas formativas destinadas a concienciar a todo el personal.

En 2017 hemos continuado la medición de nuestra huella de CO₂ mediante el cálculo de las emisiones de CO₂ liberadas a la atmósfera como consecuencia del desarrollo de nuestras actividades. Nos hemos centrado en el Scope 1 formado por nuestros vehículos propios y nuestras fuentes de combustión fijas. El resultado obtenido (condicionado al número de vehículos/obras anuales) ha reportado un indicador de 1.199 tCO₂eq/año a nivel nacional y de 339 tCO₂eq/año a nivel internacional.

Y, tras la publicación en septiembre de la nueva versión de la norma UNE-EN ISO 14001:2015, cabe destacar a nivel institucional que Grupo Copisa, como miembro del Consejo Asesor para la Certificación de Empresas Constructoras (CACEC), ha participado en la revisión y elaboración de la “Guía interpretativa de la norma UNE-EN ISO 14001:1996 para empresas constructoras”, editada para incluir los nuevos requisitos y definir las pautas para su aplicación en el seno de una empresa constructora. Con la publicación de esta guía esperamos alcanzar una mayor difusión del uso de las normas de gestión ambiental en el sector de la construcción que revierta en un mayor beneficio tanto para las empresas como para el conjunto de la sociedad.



Aplicación del sistema de gestión ambiental en todas nuestras actuaciones. Los indicadores medioambientales adquieren gran valor como herramienta en los procesos de evaluación y toma de decisiones.



Grupo Copisa, como miembro del Consejo Asesor de para la Certificación de empresas constructoras (CACEC) ha participado en la revisión y elaboración de la “Guía interpretativa de la norma UNE-EN ISO 14001:1996 para empresas constructoras”.

8.1. Gestión de residuos

Esta otra prioridad de nuestra política medioambiental se encamina claramente a lograr la reducción de los residuos y a impulsar el reciclaje y la reutilización de tierra en obras que ya vienen siendo gestionados a este fin con arreglo a la normativa vigente en cada país donde operamos. Nuestros esfuerzos se orientan desde hace años a minimizar los residuos generados, tanto en cantidad como en peligrosidad, y además tienen prioridad el reciclaje y la reutilización.

Todos los residuos generados en obra son segregados en las mismas instalaciones siempre que la capacidad de su espacio lo permite. A su vez, los residuos peligrosos se almacenan en las condiciones más adecuadas para evitar la contaminación de los suelos. Posteriormente, el tratamiento se encarga en su totalidad a un gestor autorizado y se procede a guardar en la obra constancia documental de la entrega de los mismos, y además se realiza un seguimiento de su destino final. De este modo,

todas las obras de Grupo Copisa cumplen cuanto viene estipulado en el procedimiento PT-61-01 Gestión de Residuos.

La evolución de nuestras actuaciones respecto a las tareas en materia de gestión de residuos durante 2017 se sintetiza en los siguientes indicadores (datos condicionados al tipo de obra):

Residuos obras por tipo: % sobre el total			
	2015	2016	2017
Runa limpia	65,69	70,43	71,03
Runa sucia	24,39	25,30	21,73
Madera	2,92	0,66	1,25
Banal	0,63	0,22	1,52
Chatarra	0,02	0,00	0,05
Papel y cartón	0,05	0,03	0,10
Plástico	0,52	0,11	3,56
Otros	5,62	3,14	0,70
Residuos peligrosos	0,16	0,16	0,05
	2015	2016	2017
Residuos peligrosos obras (t)	22,71	39,56	11,19
Residuos no peligrosos obras (t)	14.225,72	33.109,16	24.258,03
Residuos total obras (t)	14.248,43	33.148,72	24.269,22

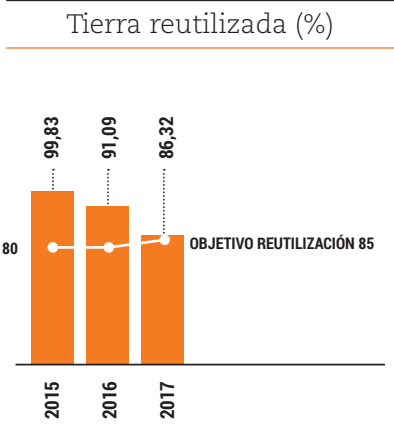
Residuos oficinas			
	2015	2016	2017
Papel - cartón reciclado (kg)	5.151,00	4.233,00	5.825,00
Árboles salvados por reciclado oficina (n.º)	87,57	71,96	99,03
Plástico (kg)	107,00	75,00	81,00
Material informático (kg)	90,00	24,00	33,00
Tóneres (kg)	113,00	105,00	54,00
Pilas (kg)	24,80	22,00	8,00
Fluorescentes (kg)	48,00	50,00	53,00

1. CARTA DEL CONSEJERO DELEGADO
2. ACERCA DE GRUPO COPISA
3. GRUPO COPISA EN EL MUNDO
4. EQUIPO HUMANO
5. CADENA DE SUMINISTRO

6. LA CALIDAD
7. IMPULSO INNOVADOR
8. MEDIOAMBIENTE
9. COMPROMETIDOS CON LA SOCIEDAD
10. CERTIFICACIONES

11. PRINCIPALES LOCALIZACIONES
12. OBJETIVOS DE DESARROLLO SOSTENIBLE Y PRINCIPIOS DEL GC
13. INDICADORES GRI-G4

Por otra parte, nuestros esfuerzos respecto a la reutilización de tierra en obra se encaminan a minimizar el volumen de los materiales sobrantes de la excavación que han de ser desplazados fuera de la obra. De este modo, se reduce la polución y se evita el sobrecoste económico y energético del transporte. Motivados por nuestro propósito en los últimos años de seguir minimizando los impactos asociados a esta actividad y con objeto de reutilizar un 80 %, en 2017 marcamos un nuevo objetivo del 85 %, el cual ya ha sido superado satisfactoriamente.



Tierra reutilizada en obra (m³)			
	2015	2016	2017
Volumen generado	1.188.382	227.520	358.391
Volumen a vertedero	2.007	21.204	49.744
Volumen reutilizado	1.186.375	207.257	309.377



Aplicación del procedimiento de Gestión de Residuos en nuestras actuaciones: minimizar los residuos generados, tanto en cantidad como en peligrosidad, priorizando además el reciclaje y la reutilización. Gestión sostenible del destino de los residuos. Optimización eficiente del uso de recursos. Comprobar y cuantificar si los resultados obtenidos se corresponden con las disposiciones adoptadas en favor del medioambiente. La monitorización sistemática de los consumos nos permite detectar y analizar los más significativos.

8.2. Optimización de recursos

La minoración de los impactos medioambientales y de los costes que generan nuestras actividades orienta desde hace años nuestra política medioambiental. Con el propósito de implementar la eficiencia energética –definido en 2009 como un objetivo estratégico del grupo–, consiguientemente el control y la reducción de nuestros consumos han conformado de nuevo en 2017 el núcleo de nuestras prioridades.

Con este fin, nuestros indicadores medioambientales permiten comprobar y cuantificar de forma

objetiva si los resultados obtenidos se corresponden con nuestras disposiciones adoptadas en favor del medioambiente y del ahorro de energía y recursos, que adquieren gran valor como herramientas en los procesos de evaluación y toma de decisiones. Así, la monitorización sistemática de los consumos nos permite detectar y analizar los datos más significativos.

Asimismo, orientamos nuestros esfuerzos a reducir la contaminación acústica, cuyos impactos calibramos mediante mediciones sonoras en los centros de trabajo,

pero también en las obras y las instalaciones, e incluso llegamos a medir y analizar aquellos datos que origina la maquinaria (tanto propia como de nuestros subcontratistas). Dado que pretendemos minimizar este tipo de impactos yendo más allá de los requisitos normativos exigibles –tal como acreditan igualmente nuestros certificados CE e ITV–, en 2017 nuestro promedio de emisiones sonoras registró un valor de 55,8 dBA. Reportamos pues un cómputo inferior al permitido según la normativa.

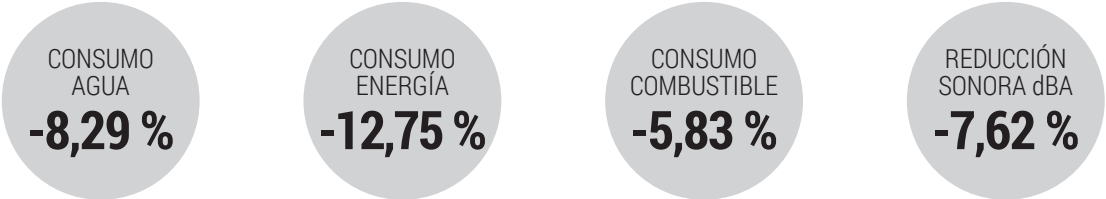


Inversión en plantas fotovoltaicas en Ciudad Real. España.

Planta fotovoltaica en Ciudad Real. España.

Indicadores ambientales de vehículos			
	2015	2016	2017
Vehículos comprados a empresas con sens. ambiental (n.º)	5	0	0
Vehículos con baja emisión <110 g/km (n.º)	260	256	237
Vehículos con baja emisión respecto al total (%)	69	69	66
Vehículos totales (n.º)	377	371	355

Consumos			
	2015	2016	2017
Consumo papel (kg)	7.196,00	5.925,00	6.850,00
Agua (m³)	1.738,20	1.713,00	1.571,00
Energía eléctrica (kW)	862.381,10	582.585,30	508.322,00
Total combustibles (l)	540.348,00	552.521,20	497.872,00





Protección de la flora y la fauna en el área de influencia de Gatún en Panamá.

1. CARTA DEL CONSEJERO DELEGADO
2. ACERCA DE GRUPO COPISA
3. GRUPO COPISA EN EL MUNDO
4. EQUIPO HUMANO
5. CADENA DE SUMINISTRO

6. LA CALIDAD
7. IMPULSO INNOVADOR
8. MEDIOAMBIENTE
9. COMPROMETIDOS CON LA SOCIEDAD
10. CERTIFICACIONES

11. PRINCIPALES LOCALIZACIONES
12. OBJETIVOS DE DESARROLLO SOSTENIBLE Y PRINCIPIOS DEL GC
13. INDICADORES GRI-G4

8.3. Biodiversidad

En los últimos tiempos, la intervención humana sobre el medio natural viene provocando enormes pérdidas en la biodiversidad del planeta. Ello compromete seriamente la supervivencia y la conservación de seres vivos, especies y organismos indispensables para el sostenimiento de nuestros ecosistemas.

Conscientes de ello, en Grupo Copisa establecemos como uno de los objetivos más importantes de nuestra política la identificación y el análisis de los impactos ambientales que se derivan de nuestras actividades para, de este modo, reducir la contaminación y asegurar en lo posible la protección del medioambiente.

Como exponente de nuestra dedicación al cuidado de la biodiversidad en 2017 sobresale el Estudio de Impacto Ambiental relativo a los trabajos de rehabilitación de la carretera de Gatún, estacionamientos y puente sobre el vertedero de Gatún, en Panamá.

En esta ocasión, el área de influencia directa evaluada corresponde al tramo de carretera a rehabilitar, con una longitud aproximada de 4,7 kilómetros y un ancho de la servidumbre vial de 50 metros: en toda esta superficie se construirá una nueva área de estacionamiento, la berma en la represa Gatún, el puente sobre el canal de descarga

del vertedero Gatún, y se ubica el área donde también se realizará el revestimiento con roca del canal de descarga del vertedero Gatún y una área de excavación.

Allí, las primeras medidas destinadas a proteger la flora y la fauna requerirán no realizar movimiento de tierras o desbroces en puntos donde no sea estrictamente necesario para la realización de la obra. La biomasa proveniente del desbroce deberá ser trasladada y depositada en los vertederos autorizados por el cliente, alejados de los cuerpos de agua y sin ningún tipo de afección a ecosistema sensitivo. Y, como medida adicional frente a la potencial pérdida de masa forestal, únicamente se realizarán tareas de tala y desbroce en las áreas delimitadas a este efecto.

Existe además un Plan de Rescate de la Fauna cuyo objetivo nos apremia a capturar la mayoría de animales vertebrados en toda la zona para evitar o atenuar sus afectaciones en el área directa de desarrollo del proyecto. También se rescatarán las especies arbóreas y nocturnas, mamíferos terrestres y arbóreos, ciertas aves y los nidos con huevos, reptiles y anfibios presentes dentro del área de construcción. Para evitar la pérdida de especies protegidas de fauna detectada en el proyecto, este Plan de Rescate prevé reubicar todos los ejemplares capturados en lugares que presenten un hábitat adecuado

para su supervivencia. Todas las especies aparecen en el inventario publicado en la Resolución DM 0657 de diciembre de 2016 del Ministerio de Ambiente, publicada en la Gaceta Oficial 28187.

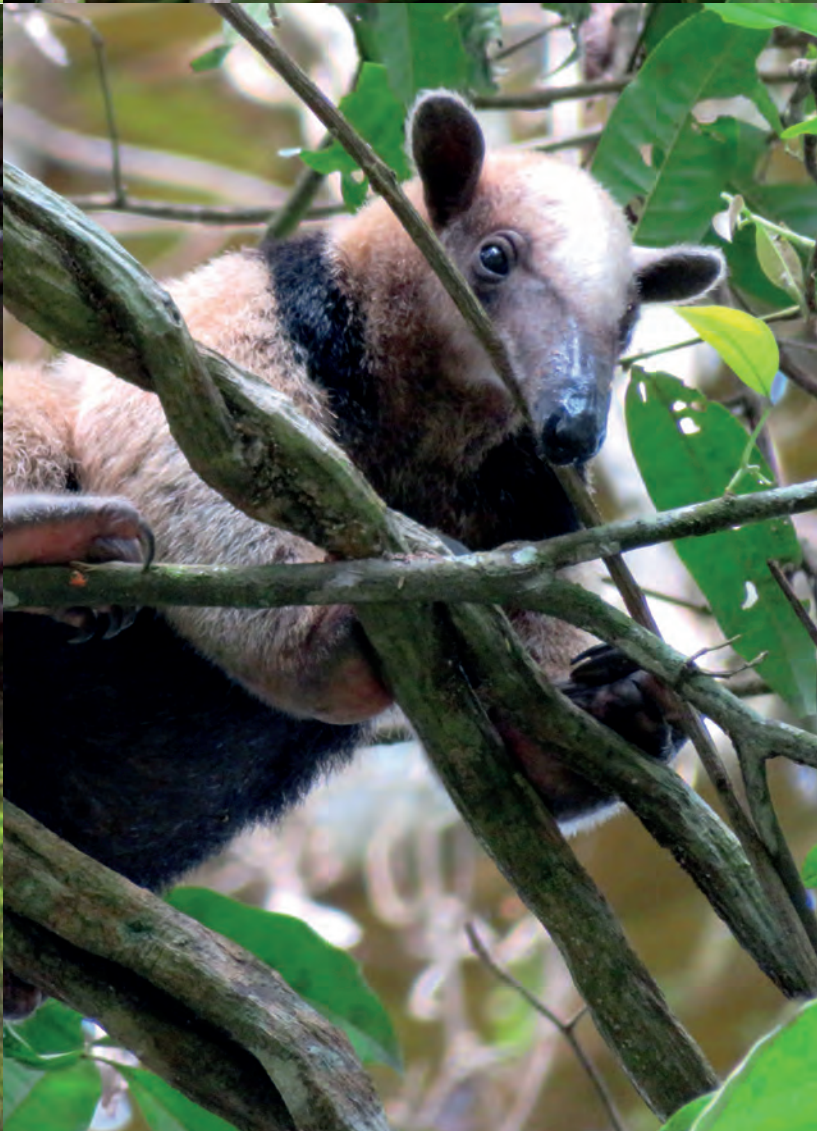
Asimismo, se han identificado tres tipos de vegetación en diferentes grados de conservación: bosque secundario maduro (BSM), bosque secundario intermedio (BSI) y gramíneas y árboles dispersos (G).

Por último, todas las zonas afectadas por el proyecto dispondrán de un plan de remediación propio y detallado en función de su ubicación exacta y de la actividad realizada. Este plan se ocupará principalmente de los siguientes aspectos:

- Recuperación vegetal
- Limpieza general del área
- Eliminación de escombros
- Reforestación
- Registro fotográfico (anterior y posterior al desarrollo del plan)



Identificación y análisis de los impactos medioambientales derivados de nuestras actividades. Grupo Copisa dispone de un sistema de gestión medioambiental que determina tanto los objetivos como las acciones precisas a fin de abordar cualquier daño al entorno medioambiental aplicando la legislación medioambiental de cada país.



Protección de la flora y la fauna en el área de influencia de Gatún en Panamá.

Gramíneas	Especies arbóreas más representativas	Sotobosque
<i>Saccharum spontaneum</i> (paja canalera)	<i>Anacardium excelsum</i> (espavé)	<i>Hirtella triandra</i>
<i>Gynerium sagittatum</i> (caña blanca)	<i>Spondias mombin</i> (jobo)	<i>Swartzia simplex</i> (naranjillo)
	<i>Cupania cinérea</i> (gorgojo)	<i>Trophis caucana</i>
	<i>Luehea seemanni</i> (guácimo colorao)	<i>Ouratea sp.</i>
	<i>Cordia alliodora</i> (laurel)	<i>Heisteria acuminata</i>
	<i>Sterculia apétala</i> (árbol panamá)	<i>H. macrophylla</i>

Especies registradas en el área de influencia directa

	Hábitat	Categoría conservación
Reptiles		
Iguana iguana (Iguana verde)	BSI-BSM	VU
Caimán <i>Crocodylus</i> (Caimán)	BSI	VU
Boa constrictor (Boa común)	BSM	VU

Mamíferos		
<i>Pecari tajacu</i> (Saino)	BSI-BSM	VU
<i>Saguinus geoffroyi</i> (Mono tití)	BSI	VU
<i>Cebus capuccinus</i> (Mono cariblanco)	BSI-BSM	VU
<i>Puma yaguarondi</i> (Tigrillo congo)	BSI-G	VU
<i>Cuniculus paca</i> (Conejo pintado)	BSM	VU
<i>Mazama americana</i> (Venado corzo)	BSM	VU
<i>Ateles fusciceps</i> (Mono araña)	BSM	VU
<i>Leopardus pardalis</i> (Ocelote)	BSM	VU

Aves		
<i>Buteogallus anthracinus</i> (Gavilán cangrejero negro)	BSI	VU
<i>Buteogallus urubitinga</i> (Gavilán cangrejero)	BSI	VU
<i>Amazilia tzacatl</i> (Colibrí amazilia colirrufa)	BSI	VU
<i>Micrastur ruficollis</i> (Halcón montés chico)	BSI	VU
<i>Brotogeris jugularis</i> (Perico barbinaranja)	BSI-BSM	VU
<i>Pionus menstruus</i> (Loro cabeziazul)	BSI	VU
<i>Amazona farinosa</i> (Loro harinoso)	BSI-BSM	VU
<i>Buteo brachyurus</i> (Gavilán colicorto)	BSM	VU
<i>Ramphastos sulfuratus</i> (Tucán pico iris)	BSM	VU
<i>Falco rufigularis</i> (Halcón cazamurciélagos)	G	VU

Criterios utilizados para la clasificación de las especies:

- VU
- EN
- CR
- Vulnerable
- En peligro
- Peligro crítico



Rehabilitación de la fachada del edificio CIMA Sanitas, Barcelona. España.

9. Comprometidos con la sociedad

Año tras año, nuestra implicación con la comunidad se expresa en proyectos educativos, culturales, asistenciales y deportivos que impulsamos a nivel local, tanto en España como en algunos países de Europa y América donde también operamos.

En 2017 hemos colaborado con los siguientes proyectos o actuaciones:

En el ámbito social

- Donación de alimentos a El Banco de Alimentos de Barcelona: esta fundación sin ánimo de lucro tiene como objetivo la recuperación de excedentes alimentarios y su distribución a distintas entidades locales para que puedan llegar a las personas necesitadas. En 2017, nuestra colaboración con esta entidad se ha expresado tanto a nivel corporativo como a nivel individual por parte de nuestros empleados.
- Cruz Roja: donaciones de Grupo Copisa y sus empleados a la Campaña de Juguetes que cubre las necesidades de miles de familias en situación de vulnerabilidad que no pueden asumir en Navidad la compra de juguetes para sus hijos.
- Acaminar Perú: esta asociación sin ánimo de lucro ofrece ayuda a las familias más necesitadas de Lima mediante la donación de muebles, electrodomésticos, ropa y otros enseres que reciben de sus colaboradores. También recolecta materiales potencialmente reciclables, bajo el principio de las 3R: reducir, reutilizar y reciclar. En 2017, nuestra contribución se ha expresado en la entrega de material reciclable destinando los beneficios obtenidos a la ayuda social de familias necesitadas.
- El Programa Làbora trabaja para el fomento de la ocupación con el fin de aproximar a las personas en situación de vulnerabilidad al mercado laboral. Se trata de un proyecto de ciudad impulsado por el Instituto Municipal de Servicios Sociales del Ayuntamiento de Barcelona, diseñado y gestionado en colaboración con Entidades Catalanas de Acción Social, FICAT (Empresas de inserción de Cataluña) y Cruz Roja. En 2017, Grupo Copisa ha recibido el Sello Làbora, que certifica nuestra implicación con respecto a la igualdad de oportunidades y la inserción laboral de personas en situación de vulnerabilidad en la ciudad de Barcelona.

En 2018 se iniciará un convenio de colaboración con el Ministerio de Educación de Panamá (MEDUCA) mediante el Programa Mi Escuela Primero que procura el mantenimiento y la renovación de las instalaciones escolares con el fin de que todas las escuelas dispongan de agua potable, aulas iluminadas, buses escolares, áreas verdes y espacios deportivos y docentes suficientes y con acceso a la sanidad básica, para que todos los niños puedan recibir una educación íntegra.



Grupo Copisa colabora en iniciativas de inserción laboral y ayuda social de personas en situación de vulnerabilidad.



Grupo Copisa colabora con el Banco de Alimentos y fomenta la participación de sus empleados.

En el ámbito de la formación

- La Cátedra Círculo de Infraestructuras-UPC (Universitat Politècnica de Catalunya), que proporciona asistencia a la formación de profesionales expertos en la gestión de obra pública (tanto a nivel nacional como internacional) y difunde la importancia de las infraestructuras como elemento de vertebración territorial, factor de progreso, sostenibilidad y mejora medioambiental, relacionando así el desarrollo de la obra pública con el aumento de la calidad de vida de los ciudadanos.

- FENERCOM, fundación situada en la Comunidad de Madrid cuyo objetivo primordial consiste en realizar e impulsar iniciativas y programas de actuación para investigar, y secundar procedimientos de conocimiento, desarrollo y aplicación de las tecnologías energéticas. Esta fundación persigue una mejora del ahorro y la eficiencia energética, el fomento del uso racional de la energía y, en general, la óptima gestión de los recursos energéticos. En 2017, nuestra colaboración se ha expresado en el patrocinio del IV Congreso sobre las Aplicaciones de los Drones a la Ingeniería Civil y participando con la ponencia del proyecto "Inspección de infraestructuras en plantas de regasificación mediante RPAS-IRIS".

- Universidad Politécnica de Timisoara (Rumanía). Patrocinio de la conferencia "Gestión del tráfico y movilidad".
- La escuela Catalonia Film School se vincula a la industria cinematográfica y audiovisual de manera profesional de la mano de Claqueta Cinema, productora de la escuela. Nuestro patrocinio a los Premios Claqueta que promueven conferencias académicas y debates y estimulan el esfuerzo de los nuevos talentos y estudiantes, es un acontecimiento sin ánimo de lucro que cuenta con el soporte de diferentes instituciones públicas, entidades sociales y patrocinadores privados.

1. CARTA DEL CONSEJERO DELEGADO
2. ACERCA DE GRUPO COPISA
3. GRUPO COPISA EN EL MUNDO
4. EQUIPO HUMANO
5. CADENA DE SUMINISTRO

6. LA CALIDAD
7. IMPULSO INNOVADOR
8. MEDIOAMBIENTE
9. COMPROMETIDOS CON LA SOCIEDAD
10. CERTIFICACIONES

11. PRINCIPALES LOCALIZACIONES
12. OBJETIVOS DE DESARROLLO SOSTENIBLE Y PRINCIPIOS DEL GC
13. INDICADORES GRI-G4

En el ámbito medioambiental

- Día Nacional de Reforestación de Panamá: esta jornada se realiza para concienciar a todos los actores de la sociedad panameña sobre la importancia de los bosques y los servicios ecosistémicos, incluida la protección del agua como recurso vital. Por medio de la iniciativa público-privada Alianza por el Millón (Ministerio de Ambiente, Ministerio de Desarrollo Agropecuario, Asociación Nacional para la Conservación de la Naturaleza, Asociación Nacional de Reforestadores y Afines de Panamá y a la Cámara de

Comercio, Industrias y Agricultura de Panamá) hace unos años quedó establecido el objetivo de reforestar un millón de hectáreas en Panamá durante un periodo de veinte años (2015-2035). En 2017, los empleados de Copisa Panamá y sus familiares participaron como voluntarios en la reforestación del Parque Norte.

- ACATCOR, entidad cuya finalidad principal consiste en agrupar todas las comunidades de regantes de Cataluña con el objeto de lograr un ahorro en su funcionamiento e intercambio de ideas, proyectos y acciones que afecten a su mejora y la de los regadíos de Cataluña.

En el ámbito deportivo

- Patrocinio del Club Básquet Tarragona. España.
- Patrocinio del Club de Básquet Manresa. España.



Colaboración con asociaciones sectoriales de regantes con el fin de conseguir un ahorro en su funcionamiento e intercambio de ideas que afecten a su mejora.

Construcción de la variante de Targu Mures. Rumanía.



Construcción de la Estación de Girona, fase 1. Línea de alta velocidad Madrid-Zaragoza-Barcelona-frontera francesa, Girona. España.

10. Certificaciones

Todas las actuaciones del Grupo Copisa se ajustan a la normativa legal vigente, tanto en aquello que hace referencia a la obtención de las preceptivas acreditaciones como, en su caso, a las debidas actualizaciones o renovaciones de las certificaciones ya obtenidas:

- Sistema de Gestión I+D+i UNE 166002:2014: Copisa

- Sistema de Gestión de la Calidad UNE-EN ISO 9001:2015: Copisa y sus sucursales/filiales en México, Costa Rica, Rumanía, Panamá y Perú; CPI Copisa Industrial, Natur System, CPI Integrated Services, Estructuras Aragón (EASA).

UNE-EN ISO 9001:2008: Modularity S.L. (Modularity Projects&Services).

SR-EN ISO 9001:2015: Copisa Constructii.

- Sistema de Gestión Ambiental UNE-EN-ISO 14001:2015: Copisa y sus delegaciones/filiales en México, Costa Rica, Rumanía, Panamá y Perú; CPI Copisa Industrial, Natur System, CPI Integrated Services, Estructuras Aragón (EASA).

UNE-EN-ISO 14001:2004: Modularity S.L. (Modularity Projects&Services).

SR-EN-ISO 14001:2005: Copisa Constructii.

- Aenor: Sistema de Garantía de la Calidad en Instalaciones Nucleares UNE 73401:1995: CPI Copisa Industrial.

- ANAV: Sistema de apoyo a mantenimiento eléctrico CV Vandellós y CN Ascó I y II según norma UNE 73401:1995: CPI Copisa Industrial.

- Sistemas de Seguridad y salud en el Trabajo OHSAS 18001:2007: Copisa y sus delegaciones/filiales en México, Costa Rica, Rumanía, Panamá, Perú, Chile, Marruecos, Guinea; Grupo Copisa, CPI Copisa Industrial, CPI Mauritania, CPI Integrated Services, Natur System, Estructuras Aragón (EASA).

SR OHSAS 18001:2008: Copisa Constructii.

- CERNE: Certificado Auditoría Sistema de prevención de Riesgos Laborales: Copisa, Grupo Copisa, CPI Copisa Industrial, CPI Integrated Services, Estructuras Aragón (EASA), NaturSystem.

- AEQT-AEST, Auditoría de calificación de empresas de mantenimiento, resultado CINCO ESTRELLAS: CPI Copisa Industrial.

- Proveedor certificado por Achilles South Europe, según los estándares del comité RePro: CPI Copisa Industrial, Copisa, CPI Integrated Services.

- Proveedor certificado por Achilles South Europe, según los estándares de la calificación empresarial ENEL/ENDESA: CPI Copisa Industrial.

- Proveedor certificado por Achilles South Europe, según los estándares de la calificación empresarial Mantenimiento Eléctrico y de los Sistemas I&C en Centrales Térmicas: CPI Copisa Industrial.

- Proveedor certificado por Achilles South Europe, según los estándares de la calificación empresarial Mantenimiento eléctrico y de los sistemas IC en Centrales Hidráulicas: CPI Copisa Industrial.

- Proveedor certificado por Achilles South Europe, según los estándares del comité Docuplus: Copisa.

- Proveedor certificado por Achilles South Europe, según los estándares del Comité proTrans: Copisa, CPI Copisa Industrial.

- ARESPA. Empresa certificada en ejecución de obras histórico-artísticas: Natur System.

- CONSTA, Organismo gestor Applus+: Natur System.

- RIME, Comisión de rehabilitación y mantenimiento de edificios de Cataluña: Natur System.

- RASIC: Copisa, CPI Copisa Industrial, CPI Integrated Services.

- RERA (Registro de Empresas con Riesgo de Amianto): Copisa, CPI Copisa Industrial.

- Componentes estructura de acero, Marcado (CE) EN 1090-2, EN 1091:2009+A1:2011: Copisa, CPI Copisa Industrial.

- Certificado Aguas Andinas: Copisa Chile.

- ESVAL: Copisa Chile.



11. Principales localizaciones

ESPAÑA

Pl. Europa, 2-4
08902 L'Hospitalet de Llobregat,
Barcelona. España
T. +34 93 493 01 00
Fax +34 93 493 01 36

Romero Girón, 4
28036 Madrid. España
T. +34 91 555 22 07
Fax +34 91 555 21 87

José Luis Pomarón, 17
Esc. Izqda., oficina 3 y 4, 1.ª planta
50008 Zaragoza. España
T. +34 976 01 40 00

Duques de Nájera, 103 2.º dcha.
26005 Logroño. España
T. +34 941 22 55 50

L'Or s/n Parcela 196
43006 Tarragona. España
T. +34 977 92 24 00
Fax +34 977 92 24 01

Ctra. Cartagena-Alhama de Murcia,
km 13
30390 La Aljorra
Murcia. España
T. +34 968 13 86 13

COSTA RICA

Calle 40
Avenida 12 y 14, casa n.º 1270
(50 m sur de Mc Donald's Parque de
la Sabana)
Mata Redonda, San José.
Costa Rica
T. +506 2220 1826
T. +506 2290 4685

MAURITANIA

Route de la plage EXT module K
phase 4-A 39 BP:1067
Immeuble Dar El Kheir,
appt 103 et 105
Nouakchott. Mauritanie
T. +222 45 25 09 95

REPÚBLICA DE PANAMÁ

PH Edificio Bicsa Financial Center
Calle Aquilino de la Guardia
Piso 40, oficina 10
Bellavista
Ciudad de Panamá.
República de Panamá
T. +507 387 4604
T. +507 387 4614

MÉXICO

Avda. Paseo de las Palmas, 405.
Int 301
Colonia Lomas de Chapultepec
I Sección
Delegación Miguel Hidalgo
11000 Ciudad de México
Estados Unidos Mexicanos
T. +52 55 2623 1364

PERÚ

Monterosa, 280 oficinas 1003-1004
Urb. Chacarilla. Santiago de Surco
Lima. Perú
T. +51 1 496 40 75

RUMANÍA

Str. Nicolae Caramfil nr. 49, et. 2
Sector 1,
014142 București. România
T. +40 21 527 1650
Fax +40 21 527 1653

REPÚBLICA DE GUINEA

Immeuble IBS, centre Émetteur
Ratoma, Kipé
Conakry.
République de Guinée

12. Objetivos de Desarrollo Sostenible y principios del GC

Los Objetivos de Desarrollo Sostenible (ODS) definen prioridades de desarrollo a nivel mundial que solucionen los retos ambientales, sociales y económicos planteados hasta 2030.

Su éxito requiere la colaboración de gobiernos, empresas y sociedad civil que aseguren el legado de un mejor planeta para las generaciones venideras.

Correlación de los 10 Principios del Pacto de las Naciones Unidas y los 17 ODS



1. CARTA DEL CONSEJERO DELEGADO
2. ACERCA DE GRUPO COPISA
3. GRUPO COPISA EN EL MUNDO
4. EQUIPO HUMANO
5. CADENA DE SUMINISTRO

6. LA CALIDAD
7. IMPULSO INNOVADOR
8. MEDIOAMBIENTE
9. COMPROMETIDOS CON LA SOCIEDAD
10. CERTIFICACIONES

11. PRINCIPALES LOCALIZACIONES
12. OBJETIVOS DE DESARROLLO SOSTENIBLE Y PRINCIPIOS DEL GC
13. INDICADORES GRI-G4

DERECHOS HUMANOS

Principio 1

Las empresas deben apoyar y respetar la protección de los derechos humanos proclamados internacionalmente.

Principio 2

Las empresas deben asegurarse de no ser cómplices de abusos a los derechos humanos.

NORMAS LABORALES

Principio 3

Las empresas deben sostener la libertad de asociación y el reconocimiento efectivo del derecho a celebrar contratos colectivos de trabajo.

Principio 4

Las empresas deben sostener la eliminación de todas las formas de trabajo forzado y obligatorio.

Principio 5

Las empresas deben sustentar la abolición efectiva del trabajo infantil.

Principio 6

Las empresas deben sostener la eliminación de discriminación respecto del empleo y la ocupación.

MEDIOAMBIENTE

Principio 7

Las empresas deben apoyar un abordaje cauteloso de los desafíos ambientales.

Principio 8

Las empresas deben implementar iniciativas para promover mayor responsabilidad ambiental.

Principio 9

Las empresas deben alentar el desarrollo y la difusión de tecnologías que no dañen el medioambiente.

LUCHA CONTRA LA CORRUPCIÓN

Principio 10

Las empresas deben combatir la corrupción en todas sus formas, incluidas la extorsión y el pago de sobornos.

13. Indicadores GRI-G4

Contenidos Básicos Generales

INDICADOR	DESCRIPCIÓN	CAPÍTULO MEMORIA
ESTRATEGIA Y ANÁLISIS		
G4-1	Declaración del responsable principal de las decisiones de la organización sobre la importancia de la sostenibilidad para la organización y la estrategia de esta con miras a abordarla	Carta del Consejero Delegado
PERFIL DE LA ORGANIZACIÓN		
G4-3	Nombre de la organización	2
G4-4	Marcas, productos y servicios más importantes	2.1
G4-5	Lugar donde se encuentra la sede central de la organización	2
G4-6	Países donde opera la organización y países donde la organización lleva a cabo operaciones significativas o que tienen una relevancia específica para los asuntos relacionados con la sostenibilidad que se abordan en la memoria	3
G4-7	Naturaleza del régimen de propiedad y de su forma jurídica	2
G4-8	Mercados que sirve	2.1, 3
G4-9	Tamaño de la organización • Número de empleados • Número de operaciones • Ventas netas y capitalización	3 3.1
		Cifra de negocios agregada: 304 millones de euros
G4-10	Plantilla de empleados de la organización	4
	• Tamaño de la plantilla por empleados, trabajadores externos y sexo • Tamaño de la plantilla por región y sexo • Indique si una parte sustancial del trabajo de la organización lo desempeñan trabajadores por cuenta propia reconocidos jurídicamente, o bien personas que no son empleados ni trabajadores externos, tales como los empleados y los trabajadores subcontratados de los contratistas	
G4-11	Porcentaje de empleados cubiertos por convenios colectivos	4
G4-12	Descripción de la cadena de suministro de la organización	5
G4-13	Comunique todo cambio significativo que haya tenido lugar durante el periodo objeto de análisis en el tamaño, la estructura, la propiedad accionarial o la cadena de suministro de la organización	No han habido cambios significativos
G4-14	Indique cómo aborda la organización, si procede, el principio de precaución	2, 2.2, 3.1, 8
G4-15	Elabore una lista de las cartas, los principios u otras iniciativas externas de carácter económico, ambiental y social que la organización suscribe o ha adoptado	9 Adhesión Global Compact Programa ODS Naciones Unidas

INDICADOR	DESCRIPCIÓN	CAPÍTULO MEMORIA
G4-16	Elabore una lista con las asociaciones (por ejemplo, las asociaciones industriales) y las organizaciones de promoción nacional o internacional a las que la organización pertenece en las cuales: • Ostenta un cargo en el órgano de gobierno • Participa en proyectos o comités • Realiza una aportación de fondos notable, además de las cuotas de membresía obligatorias • Considera que ser miembro es una decisión estratégica	4, 9
PARTICIPACIÓN DE LOS GRUPOS DE INTERÉS		
G4-24	Elabore una lista de los grupos de interés vinculados a la organización	2.3
G4-25	Indique en qué se basa la elección de los grupos de interés con los que se trabaja	2.3
PERFIL DE LA MEMORIA		
G4-28	Periodo objeto de la memoria	2017
G4-29	Fecha de la última memoria	2016
G4-30	Ciclo de presentación de memorias	Anual
G4-31	Facilite un punto de contacto para solventar las dudas que puedan surgir sobre el contenido de la memoria	compliance@grupocopisa.net
G4-32	a. Indique qué opción «de conformidad» con la guía ha elegido la organización b. Facilite el índice de GRI de la opción elegida c. Facilite la referencia al informe de verificación externa, si lo hubiere	2
G4-33	Describa la política y las prácticas vigentes de la organización con respecto a la verificación externa de la memoria	No se ha verificado externamente la presente memoria
GOBIERNO		
G4-34	Describa la estructura de gobierno de la organización, sin olvidar los comités del órgano superior de gobierno. Indique qué comités son responsables de la toma de decisiones sobre cuestiones económicas, ambientales y sociales	Consejo de Administración

Tabla de referencia cruzada Principios Global Compact y G4 GRI

INDICADOR	DESCRIPCIÓN	CAPÍTULO MEMORIA
DERECHOS HUMANOS		
Principio 1		
G4-HR2	Horas de formación de los empleados sobre políticas y procedimientos relacionados con aquellos aspectos de los derechos humanos relevantes para sus actividades, incluido el porcentaje de empleados capacitados	2.2, 4
G4-HR12	Número de reclamaciones sobre derechos humanos que se han presentado, abordado y resuelto mediante mecanismos formales de reclamación	No existen reclamaciones de este tipo
G4-HR7	Porcentaje del personal de seguridad que ha recibido capacitación sobre las políticas o procedimientos de la organización en materia de derechos humanos relevantes para las operaciones	2.2
G4-HR8	Número de casos de violación de los derechos de los pueblos indígenas y medidas adoptadas	No existen
G4-HR9	Número y porcentaje de centros que han sido objeto de exámenes o evaluaciones de impactos en materia de derechos humanos	2.2
G4-SO1	Porcentaje de centros donde se han implantado programas de desarrollo, evaluaciones de impactos y participación de la comunidad local	4, 8, 8.2, 9
G4-SO2	Centros de operaciones con efectos negativos significativos, posibles o reales, sobre las comunidades locales	Ninguno
Principio 2		
G4-HR1	Número y porcentaje de contratos y acuerdos de inversión significativos que incluyen cláusulas de derechos humanos o que han sido objeto de análisis en materia de derechos humanos	2.2, 4
G4-HR10	Porcentaje de nuevos proveedores que se examinaron en función de criterios relativos a los derechos humanos	5
G4-HR11	Impactos negativos significativos en materia de derechos humanos, reales y potenciales, en la cadena de suministro, y medidas adoptadas	5
NORMAS LABORALES		
Principio 3		
G4-11	a. Porcentaje de empleados cubiertos por convenios colectivos	4
G4-LA4	Plazos mínimos de preaviso de cambios operativos y posible inclusión de estos en los convenios colectivos	4
G4-HR4	Identificación de centros y proveedores significativos en los que la libertad de asociación y el derecho de acogerse a convenios colectivos pueden infringirse o estar amenazados, y medidas adoptadas para defender estos derechos	Ninguno
Principio 4		
G4-HR6	Centros y proveedores con un riesgo significativo de ser origen de episodios de trabajo forzoso, y medidas adoptadas para contribuir a la eliminación de todas las formas de trabajo forzoso	Ninguno
Principio 5		
G4-HR5	Identificación de centros y proveedores con un riesgo significativo de casos de explotación infantil, y medidas adoptadas para contribuir a la abolición de la explotación infantil	Ninguno

INDICADOR	DESCRIPCIÓN	CAPÍTULO MEMORIA
Principio 6		
G4-10	a. Número de empleados por contrato laboral y sexo b. Número de empleados fijos por tipo de contrato y sexo c. Tamaño de la plantilla por empleados, trabajadores contratados y sexo d. Tamaño de la plantilla por región y sexo e. Indique si una parte sustancial del trabajo de la organización lo desempeñan trabajadores por cuenta propia reconocidos jurídicamente, o bien personas que no son empleados ni trabajadores contratados, tales como los empleados y los empleados subcontratados por los contratistas f. Comunique todo cambio significativo en el número de trabajadores (por ejemplo, las contrataciones estacionales en la temporada turística o en el sector agrícola)	4
G4-LA1	Número y tasa de contrataciones y rotación media de empleados, desglosados por grupo etario, sexo y región	4
G4-LA3	Índices de reincorporación al trabajo y de retención tras la baja por maternidad o paternidad, desglosados por sexo	4
G4-LA9	Promedio de horas de capacitación anuales por empleado, desglosado por sexo y por categoría laboral	4
G4-LA11	Porcentaje de empleados que reciben evaluaciones regulares del desempeño y de desarrollo profesional, desglosado por sexo y por categoría profesional	4
G4-LA12	Composición de los órganos de gobierno y desglose de la plantilla por categoría profesional y sexo, edad, pertenencia a minorías y otros indicadores de diversidad	4
G4-LA13	Relación entre el salario base de los hombres con respecto al de las mujeres, desglosada por categoría profesional y por ubicaciones significativas de actividad	4
G4-HR3	Número de casos de discriminación y medidas correctivas adoptadas	No existen
G4-EC5	Relación entre el salario inicial, desglosado por sexo, y el salario mínimo local en lugares donde se desarrollan operaciones significativas	4
G4-EC6	Porcentaje de altos directivos procedentes de la comunidad local en lugares donde se desarrollan operaciones significativas	4
MEDIOAMBIENTE		
Otros principios	Principio 7	
	G4-EC2 Consecuencias económicas y otros riesgos y oportunidades para las actividades de la organización que se derivan del cambio climático	8.3
PP8	G4-EN3 Consumo energético interno	8.2
PP8, PP9	G4-EN27 Grado de mitigación del impacto ambiental de los productos y los servicios	8, 8.1, 8.2, 8.3
PP8, PP9	G4-EN31 Desglose de los gastos y las inversiones ambientales	8.1, 8.2, 8.3
PP8	G4-EN1 Materiales por peso o volumen	8.1
PP8	G4-EN8 Captación total de agua según la fuente	8.2
PP8	G4-EN15 Emisiones directas de gases de efecto invernadero (alcance 1)	8, 8.2
PP8	G4-EN16 Emisiones indirectas de gases de efecto invernadero al generar energía (alcance 2)	8, 8.2
PP8	G4-EN17 Otras emisiones indirectas de gases de efecto invernadero (alcance 3)	8, 8.2
PP8	G4-EN20 Emisiones de sustancias que agotan el ozono	8
PP8	G4-EN21 NO _x , SO _x y otras emisiones atmosféricas significativas	8, 8.1

INDICADOR	DESCRIPCIÓN	CAPÍTULO MEMORIA
	Principio 8	
	G4-EN2 Porcentaje de los materiales utilizados que son materiales reciclados	8.1
PP9	G4-EN6 Reducción del consumo energético	8.2
	G4-EN30 Impactos ambientales significativos del transporte de productos y otros bienes y materiales utilizados para las actividades de la organización, así como del transporte de personal	8, 8.1, 8.2
	G4-EN32 Porcentaje de nuevos proveedores que se examinaron en función de criterios ambientales	5
	G4-EN33 Impactos ambientales negativos significativos, reales y potenciales, en la cadena de suministro, y medidas al respecto	No existen
	G4-EN4 Consumo energético externo	8.2
	G4-EN5 Intensidad energética	8, 8.2
	G4-EN7 Reducciones de los requisitos energéticos de los productos y servicios	8
	G4-EN9 Fuentes de agua que han sido afectadas significativamente por la captación de agua	Ninguna
	G4-EN10 Porcentaje y volumen total de agua reciclada y reutilizada	8.2
	G4-EN11 Instalaciones operativas propias, arrendadas, gestionadas que sean adyacentes, contengan o estén ubicadas en áreas protegidas y áreas no protegidas de gran valor para la biodiversidad	Ninguna
	G4-EN12 Descripción de los impactos más significativos en la biodiversidad de áreas protegidas o áreas de alta biodiversidad no protegidas, derivados de las actividades, los productos y los servicios	8.3
	G4-EN13 Hábitats protegidos o restaurados	8.3
	G4-EN14 Número de especies incluidas en la lista roja de la UICN y en listados nacionales de conservación cuyos hábitats se encuentran en áreas afectadas por las operaciones, según el nivel de peligro de extinción de la especie	8.3
	G4-EN18 Intensidad de las emisiones de gases de efecto invernadero	8
PP9	G4-EN19 Reducción de las emisiones de gases de efecto invernadero	8
	G4-EN22 Vertido total de aguas, según su calidad y destino	No aplicable
	G4-EN23 Peso total de los residuos, según tipo y método de tratamiento	8.1
	G4-EN24 Número y volumen totales de los derrames significativos	8.1
	G4-EN25 Peso de los residuos transportados, importados, exportados o tratados que se consideran peligrosos en virtud de los anexos i, ii, iii y viii del Convenio de Basilea II, y porcentaje de residuos transportados internacionalmente	8.1
	G4-EN26 Identificación, tamaño, estado de protección y valor de biodiversidad de las masas de agua y los hábitats relacionados afectados significativamente por vertidos y escorrentía procedentes de la organización	8.3
	G4-EN28 Porcentaje de los productos vendidos y sus materiales de embalaje que se recuperan al final de su vida útil, por categorías de productos	No aplicable
	G4-EN29 Valor monetario de las multas significativas y número de sanciones no monetarias por incumplimiento de la legislación y la normativa ambiental	No existen
	G4-EN34 Número de reclamaciones ambientales que se han presentado, abordado y resuelto mediante mecanismos formales de reclamación	No existen

1. CARTA DEL CONSEJERO DELEGADO
2. ACERCA DE GRUPO COPISA
3. GRUPO COPISA EN EL MUNDO
4. EQUIPO HUMANO
5. CADENA DE SUMINISTRO

6. LA CALIDAD
7. IMPULSO INNOVADOR
8. MEDIOAMBIENTE
9. COMPROMETIDOS CON LA SOCIEDAD
10. CERTIFICACIONES

11. PRINCIPALES LOCALIZACIONES
12. OBJETIVOS DE DESARROLLO SOSTENIBLE Y PRINCIPIOS DEL GC
13. INDICADORES GRI-G4

INDICADOR	DESCRIPCIÓN	CAPÍTULO MEMORIA
	Principio 9	
	Indicadores recogidos en los principios 7 y 8	
ANTICORRUPCIÓN		
	Principio 10	
G4-56	Describe los valores, principios, estándares y normas de la organización, tales como códigos de conducta o códigos éticos	2.2
G4-57	Describe los mecanismos internos y externos de asesoramiento en pro de una conducta ética y lícita, y para consultar los asuntos relacionados con la integridad de la organización, tales como líneas telefónicas de ayuda o asesoramiento	2.2
G4-58	Describe los mecanismos internos y externos de denuncia de conductas poco éticas o ilícitas y de asuntos relativos a la integridad de la organización, tales como la notificación escalonada a los mandos directivos, los mecanismos de denuncia de irregularidades o las líneas telefónicas de ayuda	2.2
G4-S03	Número y porcentaje de centros en los que se han evaluado los riesgos relacionados con la corrupción y los riesgos significativos detectados	2.2
G4-S04	Políticas y procedimientos de comunicación y capacitación sobre la lucha contra la corrupción	2.2
G4-S05	Casos confirmados de corrupción y medidas adoptadas	No existen
G4-S06	Valor de las contribuciones políticas, por país y destinatario	No existen



Tiene disponible el Informe
de Actividades 2017 en:



Edita: Grupo Copisa
Diseño: **gosban** reporting
Fotografía: Fototeca Grupo Copisa
DL: B-31397-2011



Grupo Copisa colabora con el medioambiente utilizando papel ecológico certificado por el programa de reconocimiento de Sistemas de Certificación Forestal FSC (Forest Stewardship Council), cuyo objetivo es promover una gestión forestal responsable, beneficiosa socialmente y económicamente viable.

