



This is our **Communication on Progress** in implementing the principles of the **United Nations Global Compact** and supporting broader UN goals.

We welcome feedback on its contents.

# RAPPORT COP



SOMATRASM 2018

# SOMMAIRE

---

1. Présentation de la société
2. Engagement de la société
3. Description des actions
  - Droit de l'homme
  - Travail
  - Environnement
  - Lutte contre la corruption
4. Mesure des résultats



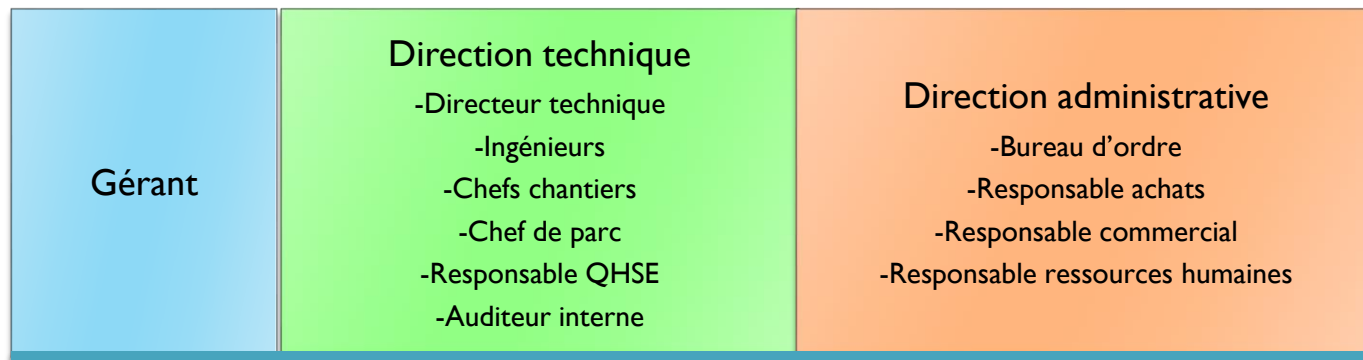
# 1. Présentation de la société

- ▶ Associés: Nouredine Gazbar (50%) et Ali Ben Hassine (50%)
- ▶ Gérant: Nouredine Gazbar
- ▶ Date de création: 04/01/1984
- ▶ Capital : 400 000,000 DT
- ▶ Statut juridique: SARL
- ▶ Secteur: travaux maritimes
- ▶ Adresse: port de pêche 6000 Gabes
- ▶ Numéro de téléphone: 75271688
- ▶ Fax: 75274770
- ▶ E-mail: [somatrasm@topnet.tn](mailto:somatrasm@topnet.tn)
- ▶ Agrément: par le Ministère de l'Équipement et de l'Habitat dans les spécialités des travaux maritimes et des travaux hydrauliques.

## Organisation de la société



**SOMATRASM**



# Nos activités

---

## Travaux maritimes

- Travaux d'aménagement et d'entretien portuaire,
- Construction, transport et immersion des récifs artificiels au large du littoral Tunisien
- Protection du littoral contre l'érosion marine
- Travaux de dragage et de nettoyage des ports maritimes, des lacs et des bassins de décantation,
- Travaux de renflouement des épaves et autres opérations de sauvetage et de récupération en mer
- Travaux les fonds marins

## Travaux hydrauliques

- Travaux de curage des canaux
- Fouille et mise en place des conduites à terre et sous l'eau
- Réalisation des canaux de différentes dimensions à terre et en mer
- Diverses interventions notamment au niveau des barrages



## Moyens humains






- La SOMATRASM dispose d'un personnel expérimenté dans les différents domaines cités, possédant les qualifications requises et bénéficiant d'une expérience

## Moyens matériels

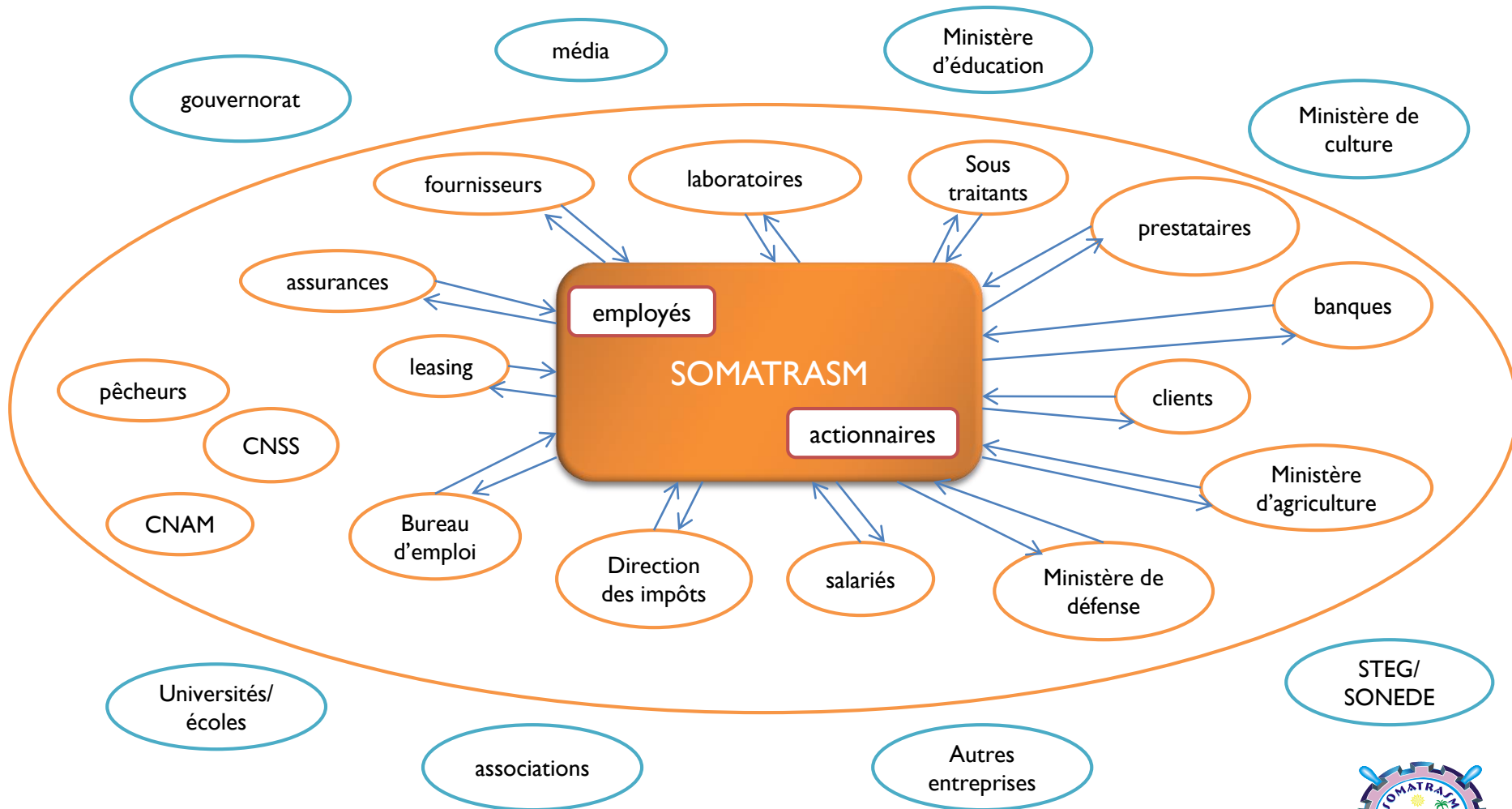
- La SOMATRASM est dotée de moyens et équipements qui permettent l'exécution rapide, efficace et en toute sécurité des travaux qui lui sont confiés.

Parmi ces moyens nous citons:

39	• Effectif total
08	• Administratifs
06	• Techniques
25	• Exécuteurs

						
Un siège administratif	Un atelier	Un parc • Un atelier mécanique • Un atelier de soudure • Une station de lavage • Un magasin équipé d'un logiciel GMAO	Des engins de dragage et de curage	Des équipements de chargement, de halage, de renflouement et de manutention en mer	Un remorqueur et deux bateaux de servitude	Des équipements de plongée sous marine

# Notre sphère d'influence



## 2. Notre adhésion





# 3. Notre engagement



## POLITIQUE SANTE SECURITE AU TRAVAIL

N/Réf : SOMA.GA.D266/2017

Toujours soucieuse de respecter les normes en vigueur et face aux exigences de compétitivité, SOMATRASM s'engage résolument dans une démarche d'amélioration continue à travers la mise en place d'un système de management santé sécurité au travail conformément aux référentiels ISO 45001 version 2016.

L'écoute des parties intéressées constitue l'orientation principale de notre politique santé sécurité au travail et devient notre préoccupation permanente pour le management et la finalité de nos processus. De ce fait, adhésion et implication de tous les collaborateurs SOMATRASM sont la meilleure garantie d'amélioration de notre savoir – faire, qui reste notre atout majeur pour la préservation de l'image de marque de l'entreprise.

Notre politique santé sécurité au travail repose essentiellement sur les axes stratégiques suivants:

- Respecter les législations et réglementations applicables
- Surveiller et revoir les informations relatives aux enjeux externes et internes par rapport aux orientations stratégiques et finalités ainsi que les parties intéressées et leurs exigences pertinentes
- Intégrer de l'approche risque dans les processus afin d'obtenir un système de management SST efficace
- Renforcement de notre leadership et déploiement de notre savoir-faire dans le domaine des travaux maritimes :
  - travaux de dragage et de curage des lacs et des ports,
  - construction et/ou extension des ports,
  - fouille et mise en place des conduites,
  - Construction, transport et immersion des récifs artificiels au large du littoral Tunisien,
  - protection du littoral contre l'érosion marine,
  - travaux de nettoyage des bassins de décantation,tout en préservant la santé et la sécurité de nos employés.
- L'amélioration permanente de notre système de management SST par la mise en place d'un système de mesure et d'analyse d'indicateurs des performances
- La recherche continue de l'amélioration du système de management SST dans un contexte de professionnalisme clairvoyant, d'intégrité et d'éthique professionnelle et de la meilleure satisfaction de nos parties intéressées.

- Développer les compétences du personnel pour contribuer à l'amélioration du système de management SST
- Communiquer les objectifs santé et sécurité au travail ainsi les performances à l'ensemble du personnel

Ces engagements s'inscrivent dans une démarche d'entreprise toujours soucieuse de prévenir les accidents de travail et favoriser un milieu de travail sain et sans risques.

Le responsable du système de management SST, d'une part et les pilotes de processus, d'autre part, s'assurent que les processus du SMSST est établi, entretenu, amélioré, et examiné lors des revues de direction afin d'émettre des actions nécessaires à la l'amélioration du SST.

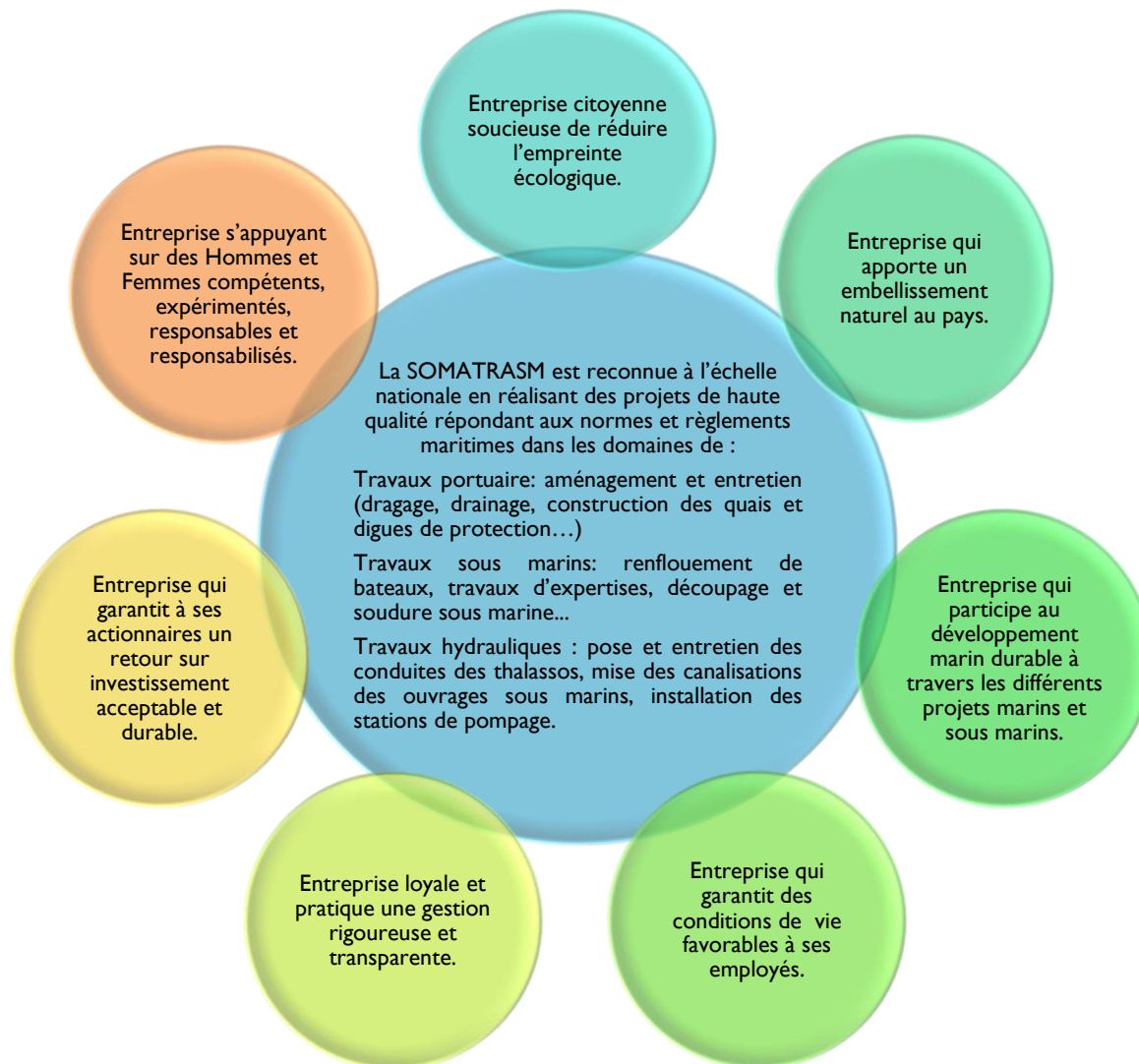
Je m'engage, pour ma part, à mettre tous les moyens nécessaires à la réussite de ce système qui sera une valeur ajoutée à nos performances.

Le gérant  
Noureddine Gazbar





# Notre mission



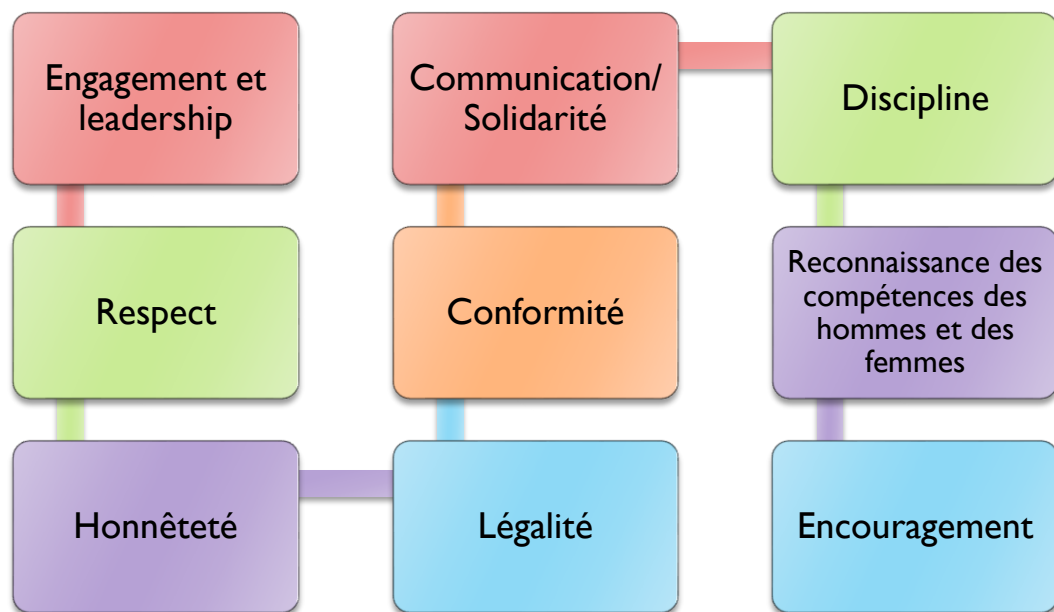
# Notre vision

Devenir l'Entreprise citoyenne référence, leader à l'échelle Nationale des travaux maritimes, sous-marins, de génie civil et hydraulique.

Céder l'entreprise à un personnel bien formé.

Participer à la modernité et l'innovation de l'entreprise.

## Nos valeurs



# Notre stratégie

La stratégie RSE de SOMATRASM est à l'image de son activité et repose sur ces piliers :



- La bonne gouvernance
- L'établissement de fortes relations avec nos clients, prestataires et partenaires privilégiant la construction des relations durables.



- L'implication dans le soutien à la communauté locale.
- Le respect des droits du personnel et de son développement.
- Favoriser les bonnes conditions du travail et faire participer le personnel dans la prise de décision.



- Maîtrise des impacts environnementaux dans le fonctionnement quotidien de l'entreprise et amélioration des performances environnementales.
- Promotion de la qualité de vie au travail (prévention des risques en matière de santé et de sécurité, équilibre vie professionnelle / vie personnelle, qualité de l'environnement de travail...).
- Garantir le développement durable de la faune et la flore marine.
- Minimiser l'utilisation des sources rares (carburants, lubrifiants,...).
- Participer à l'embellissement du pays.



- Evaluation et amélioration continue des performances de l'entreprise afin de garantir une bonne veille stratégique.
- Minimiser le taux des accidents par la mise en place d'un meilleur plan de sécurité.

# Les 10 principes de la RSE

## Droits de l'homme:

- 1) Les entreprises sont invitées à promouvoir et à respecter la protection du droit international relatif aux droits de l'Homme.
- 2) Les entreprises sont invitées à veiller à ne pas rendre complices de violations des droits de l'Homme.

## Normes internationales de travail

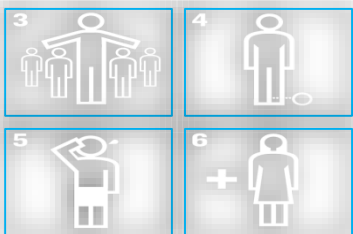
- 3) Les entreprises sont invitées à respecter la liberté d'association et à reconnaître le droit de négociation collective.
- 4) Les entreprises sont invitées à contribuer à l'élimination de toutes les formes de travail forcé ou obligatoire.
- 5) Les entreprises sont invitées à contribuer à l'abolition effective de travail des enfants.
- 6) Les entreprises sont invitées à contribuer à l'élimination de toute discrimination en matière d'emploi et de profession.

## Environnement:

- 7) Les entreprises sont invitées à appliquer l'approche de précaution face aux problèmes touchant à l'environnement.
- 8) Les entreprises sont invitées à prendre des initiatives à promouvoir une plus grande responsabilité en matière d'environnement.
- 9) Les entreprises sont invitées à favoriser la mise au point et la diffusion de technologie respectueuses de l'environnement.

## Lutte contre la corruption

- 10) Les entreprises sont invitées à agir contre la corruption sous toutes ses formes, y compris l'extorsion de fonds et les pots-de-vin.



# DROIT DE L'HOMME

---

La SOMATRASM s'engage à:

- ▶ Respecter des droits d'autrui tels qu'ils sont définis dans la Déclaration universelle des Droits de l'Homme de 1948.
- ▶ Prévenir les discriminations entre les salariés.

## Actions:

- ▶ Promouvoir l'égalité entre les hommes et les femmes.
- ▶ Les décisions prises sont formalisées dans un PV signé entre les personnes en question.
- ▶ Amélioration des conditions de travail par le réaménagement des locaux de travail, des douches et des vestiaires.

## Résultats:

- ▶ Augmentation du nombre de femmes recrutées de 5 en 2016 à 7 en 2017.
- ▶ Les femmes ont les mêmes droits que les hommes.
- ▶ Diminution du taux d'accidents de travail.
- ▶ La SOMATRASM a reversé durant l'année 2018 un montant qui sert comme don pour les associations de la région tout en dépendant de l'évènement que ce soit culturel ou bien fête de religion, les montants ont été partagé comme suit:
  - Association Dar el Osra (Family House): 100dt
  - Association Interaket Gabes: 100dt
  - Association Tunisienne pour la science et technologie Gabes: 280dt
  - Association Radiane Sportive: 500dt
  - Association Citoyenneté et Développement Durable: 9000dt



# Normes internationales de travail

---

SOMATRASM s'engage à respecter les normes internationales des de travail.

## Actions:

- ▶ Recrutement:
  - Lors du recrutement, le recruté est sensé de répondre à un test psychologique et un test technique.
  - Les employés ont accès aux formations en interne/externe.
- ▶ Santé sécurité au travail

Afin de garantir une sécurité maximale aux employés, la SOMATRASM s'est engagé à offrir les moyens de sécurité nécessaires à ses employés:

- EPI nécessaires
- Tenues de travail
- Extincteurs
- Boîtes à pharmacie
- Médecine de travail
- Formation aux premiers secours
- Affiches et panneaux dans les zones à risque
- Interdiction d'accès aux chantiers/parc/atelier des citoyens

Amélioration en continue du système santé sécurité au travail.

- Mise en place d'une politique SST
- Mise en place d'une comité SST
- Mise en pace d'une liste de procédures et des instructions SST
- Mise en place d'un plan de formation SST
- Mise en place d'une procédure d'évaluation des risques
- Mise en place d'un rapport d'audit HSE interne
- Mise en place d'un tableau de bord SST
- Mise en place d'un tableau d'analyse des risques/dangers



- Mise en place d'une enquête d'accident
- Mise en place d'un plan de veille SST
- Inspection des lieux de travail et des checks list HSE
- Mise en place d'un livret de sécurité comportant les instructions des premiers secours, les règles de conduite, les règles particulières de prévention liées à l'activité et les consignes générales de prévention
- Mise en place d'un rapport annuel sur les accidents survenus au cours de l'année argumenté par des statistiques et des diagrammes sur les lieux d'accident, le siège d'accident, les activités, les zones de travail, nombre d'accident par âge et par ancienneté. Le rapport comporte un objectif à atteindre l'an suivant afin de diminuer le nombre d'accident.
- Une charte de comportement chauffeur
- Une charte HSE

## Notre Politique Hygiène Sécurité et Environnement

Notre but à SOMATRASM est de faire notre métier en assurant, au plus haut niveau, dès la réception de l'appel d'offre, la Sécurité des hommes, la Sécurité des installations sur lesquelles nous intervenons, la Sécurité de l'Environnement de travail. Pour cela et pour poursuivre l'objectif de :

- Prévenir les incidents, les lésions corporelles et les atteintes à la santé,
- Garantir la sécurité et la santé des salariés, des personnes travaillant sous contrat et des clients, l'intégrité des actifs, la sauvegarde de l'environnement et la maîtrise de la sécurité publique, souhaite développer ses activités selon les principes suivants :
- Excellence des comportements et amélioration continue en matière de HSE au sein de toutes les activités de la société,
- Coopération entre toutes les ressources et stimulation de la contribution active de la part de tous les salariés et de toutes les personnes sous contrat
- Développement responsable et durable des activités de la société.
- Attention portée aux clients internes et externes en écoutant leurs attentes en matière de HSE et en adoptant des plans et des éléments de réponse.
- Accent mis sur l'importance primordiale de la personne, partage des expériences et des connaissances, encouragement à la participation et évaluation de l'impact du professionnalisme et de l'expérience de chacun.

SOMATRASM souhaite s'engager à :

- Informer le personnel de son droit de retrait en cas de danger grave et imminent.
- Travailler dans le respect des exigences législatives et réglementaires en privilégiant continuellement la santé et la sécurité des Hommes.
- Impliquer et responsabiliser sur les thèmes Hygiène Sécurité et Environnement. Le comportement et la vigilance de nos collaborateurs font partie intégrante du système.
- Communiquer et expliquer cette politique, les objectifs annuels ainsi que les résultats obtenus à l'ensemble personnel.
- Développer les visites sécurité
- Former le personnel aux différentes exigences sécurité (les risques sur chantier et les risques des travaux de plongée sous-marin)
- Analyser systématiquement tout incident ou accident quels qu'ils soient et assurer un retour d'expérience afin d'en diminuer les risques.
- Prendre en compte l'environnement et gérer la destruction des déchets générés par l'activité de l'entreprise.
- Promouvoir la lutte contre la drogue et l'alcoolisme.
- Impliquer l'ensemble du personnel de la société pour que chaque employé soit conscient de son rôle et de sa responsabilité personnelle en matière de préventions d'accidents, atteinte à la santé et de dommage à l'environnement.





## Résultats

- ▶ Augmentation du nombre de salariés de 36 en 2016 à 41 en 2018.
- ▶ Baisse des accidents de travail: 1 seul accident de travail est survenu en 2018 (9 accidents en 2017).
- ▶ Diminution du nombre de jours de travail perdus est 15 en 2018 (553 en 2017).
- ▶ Diminution du taux d'accident à 2% en 2018 (24% en 2017).
- ▶ Formation d'un comité SST dans chaque local de travail (atelier, parc, chantiers).

3 BONNE SANTÉ  
ET BIEN-ÊTRE



4 ÉDUCATION  
DE QUALITÉ



8 TRAVAIL DÉCENT  
ET CROISSANCE  
ÉCONOMIQUE



# ENVIRONNEMENT

SOMATRASM veille à mettre en œuvre des initiatives et des solutions plus respectueuses dans le but de préserver un environnement sain avec un minimum de pollution. SOMATRASM est toujours soucieuse à garder une vie terrestre ainsi qu'une vie aquatique saine et exempte de pollution et des rejets pouvant détruire la faune et la flore terrestre et aquatique.

### Actions:

- ✓ Puisque nos activités ne sont pas polluantes, notre société a pour objectifs de:
- ✓ Diminuer les fumées/gaz pouvant survenir.
- ✓ Mise en place d'une station de convergence des eaux de lavage.
- ✓ Economiser l'énergie par la réduction de la consommation du gasoil et des lubrifiants.
- ✓ Procéder à un déplacement plus écologique au niveau des chantiers par l'utilisation d'un seul moyen de transport pour tous les employés.

En matière de gestion des déchets, la société procède à la Récupération et réutilisation des lubrifiants/ferrailles/papiers comme suit:

- Les huiles des vidanges sont réutilisées dans les coffrages
- Les huiles hydrauliques sont réutilisées dans les engins (pelle, grue)
- Les déchets des ferrailles sont réutilisés dans les coffrages
- Les papiers déjà utilisés sont réutilisés comme brouillons
- Installation d'un logiciel GMAO d'un montant de 15,000,000dt afin de garantir une bonne gestion du matériel et réduire les pertes des pièces de rechange

Puisque les travaux de la SOMATRASM sont essentiellement des travaux sous marins, notre société a comme soucis de préserver la biodiversité marine par l'immersion des récifs artificiels dans des zones bien déterminées sur les côtes du littoral Tunisien, sur des profondeurs bien étudiées afin de permettre la reproduction des espèces marines leurs garantissant une vie aquatique saine et pérenne.



### Résultats:

Diminution de la consommation des carburants de 9%.

Diminution de la consommation des lubrifiants de 12%.

Augmentation de la reproduction et de la diversification d'une panoplie des espèces marines dans des récifs immergés au large du littoral Tunisien.



## LUTTE CONTRE LA CORRUPTION

SOMATRASM veille à assurer une éthique de travail avec toutes ses parties prenantes.

### Actions:

- ▶ Organisation d'un comité de recrutement.
- ▶ Les marchés sont trouvés à travers un site internet par un appel d'offre que la société y participe par la préparation d'un dossier administratif et un dossier financier.

### Résultats:

- ▶ Concurrence loyale.
- ▶ Recrutement loyal.

## AMÉLIORATION

- ▶ Amélioration continue des éthiques et des conditions de travail par la mise en place des plans d'amélioration pilotes.
- ▶ Mise en place d'un plan de Veille technologique afin d'être à la une des nouvelles technologies.
- ▶ SOMATRASM tente à mettre en place la certification ISO 45001.

