



Sicredi União PR/SP

RELATÓRIO

de Programas Sociais

2017

APRESENTAÇÃO

Para nós, contribuir com a melhoria da qualidade de vida dos associados e da sociedade é tão importante que isso está registrado na nossa missão. Como instituição financeira cooperativa queremos ajudar no desenvolvimento e sustentabilidade financeira e social. Daí o motivo de desenvolvermos programas e projetos sociais que impactam cem mil pessoas nas regiões norte e noroeste do Paraná e centro-leste paulista.

Neste relatório você, associado, pode conhecer um pouco mais desses programas que são desenvolvidos em várias áreas: educação, responsabilidade social, sustentabilidade ambiental, inclusão social e cultura. Oferecemos, de graça, cursos de informática e de gestão para nossos associados, mas também ampliamos nossa atuação para as comunidades em que estamos inseridos: ensinamos educação financeira, somos parceiros de entidades sociais, oferecemos uma metodologia que contribui com a educação de crianças e adolescentes e temos projetos para a inclusão de portadores de necessidades especiais.

Temos uma equipe responsável apenas por esses programas. Afinal, são muitas iniciativas e uma agenda sempre cheia. Temos orgulho de ajudar a construir um futuro sustentável, investindo na educação e inclusão.

CONSELHO DE ADMINISTRAÇÃO GESTÃO 2016/2020

Wellington Ferreira
Presidente

Luiz Henrique Pedroni
Vice-Presidente

Alcides Spoladore Filho
Bruna Amelia Vizzotto
Clair Turazzi Filho
Cláudio Miranda Leal
Décio Mello Costa
Divanir Higino da Silva
Eugenia Ceres R.C. Monteiro
Francisco Donizetti Rasente
Januário César Crescitelli
Junior Hideo Tsuruda
Luiz Angelo Cassolato
Silvio Roes
Waldyr Lopes

CONSELHO FISCAL GESTÃO 2016/2017

Fernanda Lamberti Obici
João Aparecido Sgobbaro
José Williami da Silva

Vilson Segantini Garcia
Leonardo Victor Barbosa
Encarnação Cavalari Campanerutti

DIRETORIA EXECUTIVA GESTÃO 2016/2020

Rogério Machado
Diretor Executivo

Walter Luiz Silva
Diretor de Operações

Constantino de Souza Junior
Diretor de Negócios

GERENTES REGIONAIS

Edson da Silva Rocha
Regional Maringá

Sergio Alexandre Gentillin
Regional Noroeste

Gustavo Willian Nicoletti
Regional Centro Leste Paulista

David Vacari Conchon
Regional Norte

MENSAGEM DO PRESIDENTE

A nossa missão enquanto sistema cooperativo é oferecer soluções financeiras para agregar renda, valorizar o relacionamento e contribuir para a melhoria da qualidade de vida dos associados e da sociedade. E essa razão de existir é seguida à risca. Por isso, entre as nossas prioridades está o investimento nas comunidades em que estamos inseridos.

Atuamos com programas sociais que impactam mais de cem mil pessoas nas regiões norte e noroeste do Paraná e no centro-leste paulista. E é graças a essas iniciativas que a comunidade é beneficiada por aprender de graça informática e gestão empresarial, por exemplo. Ao longo do ano, dez mil crianças também assistiram à peça de teatro 'Brincando de Circo', que ensina educação financeira, e alunos de escolas de 29 municípios tiveram acesso a uma metodologia que os incentiva a ser protagonistas da aprendizagem.

Também somos parceiros de entidades sociais e colaboramos com a inclusão de portadores de necessidades especiais. Disponibilizamos dezenas de bicicletas, distribuídas em sete municípios, para que a população use e devolva. Também oferecemos linhas de crédito que incentivam a compra de equipamentos sustentáveis, e os colaboradores da Superintendência Regional (Sureg) recolhem materiais recicláveis durante o ano, que são vendidos para a compra de presentes que tornam o Natal de muitas crianças mais feliz, sem contar a Árvore Solidária, que no período natalino doa toneladas de alimentos.

Para os associados, que são donos da instituição financeira cooperativa, prezamos por um relacionamento próximo e investimos em comunicação e gestão transparentes por meio do incentivo à discussão sobre os rumos da cooperativa. Assim, buscamos que todos tenham envolvimento nas decisões da instituição. Além disso, todo resultado, que os bancos chamam de lucro, volta para eles e para a comunidade. A participação na gestão acontece por meio de assembleias, de comitês e de reuniões de prestação de contas.

Estamos certos de que esse modelo de negócio é justo e próspero, conforme mostra este relatório. Vamos continuar crescendo e desenvolvendo nossos associados e a comunidade, isso, porém, só será possível com comprometimento, trabalho e planejamento.

Wellington Ferreira é presidente da Sicredi União PR/SP



“ Para os associados, que são donos da instituição financeira cooperativa, prezamos por um relacionamento próximo e investimos em comunicação e gestão transparentes por meio do incentivo à discussão sobre os rumos da cooperativa

A COOPERATIVA

Maior cooperativa do sistema Sicredi, a Sicredi União PR/SP tem hoje mais de 160 mil associados, 78 agências, R\$ 3,17 bilhões em ativos totais e R\$ 295 milhões em patrimônio líquido. São mais de mil colaboradores.

A trajetória teve início em 1985, quando 25 associados fundaram a Cooperativa de Crédito Rural de Maringá (Credimar). Treze anos depois, em 1998, a Credimar aderiu ao sistema Sicredi e passou a ser denominada Sicredi Maringá. Naquele ano o número de associados chegou a 3.248, de 12 cidades. Outro passo importante foi a cooperativa ter se tornado de livre admissão, a segunda do Paraná. Isso significou atender pessoas físicas e jurídicas de qualquer área. Em 2009, a fusão com as cooperativas Sicredi Vale do Bandeirante, de Astorga, e Sicredi Norte do Paraná, de Cornélio Procopio, fez surgir a Sicredi União PR. Quatro anos depois, em 2013, com a fusão com a Sicredi Integradas Centro-Leste Paulista, com sede em Limeira, surgiu a Sicredi União PR/SP, que é a denominação atual.

A instituição financeira cooperativa tem dobrado de tamanho a cada três anos. Até 2020, o número de associados deve chegar a 300 mil, o patrimônio líquido deve somar R\$ 500 milhões; e o número de agências deve chegar a 110. Mais que números, a



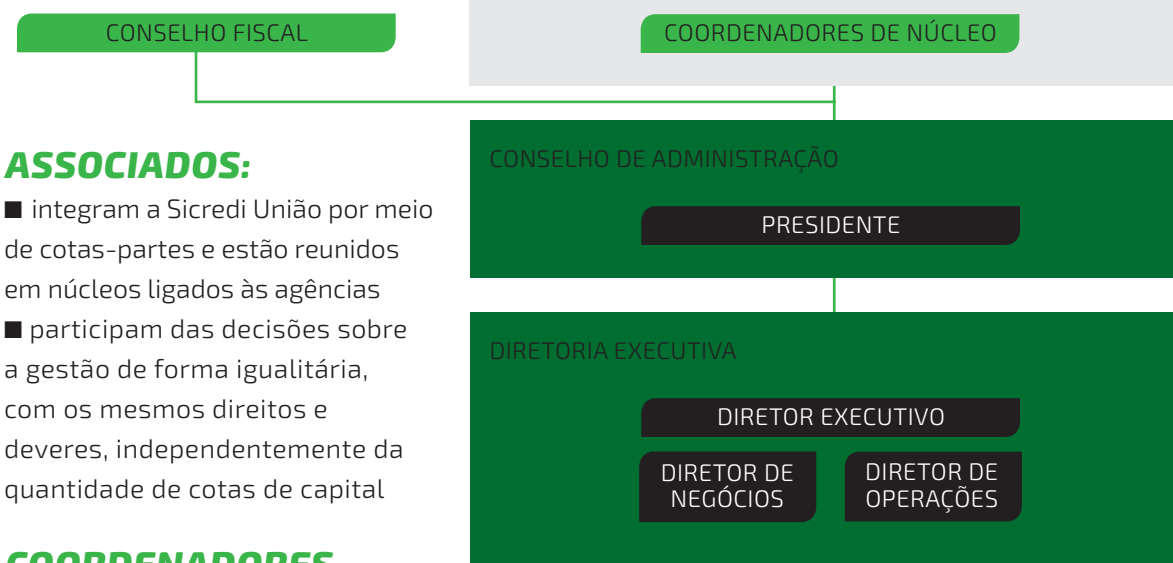
Sicredi União trabalha em prol do desenvolvimento dos associados e das comunidades em que está inserida. Na instituição, os associados são incentivados a participar das decisões e do planejamento, por meio de assembleias e reuniões.

Já os programas sociais impactam cem mil pessoas. O principal deles é 'A União Faz a Vida', cuja metodologia é adotada por 23 mil crianças e adolescentes, de 160 escolas. O programa envolve dois mil professores apenas na área de atuação da Sicredi União e dissemina uma metodologia em que o aluno passa a ser protagonista da aprendizagem, por meio de projetos e práticas.

A cooperativa integra o sistema Sicredi, instituição financeira com mais de 3,6 milhões de associados e atuação em 21 estados brasileiros.

GOVERNANÇA

Participativa e transparente. Assim é a governança da Sicredi União. Afinal, é preciso que os mais de 160 mil associados participem das decisões da instituição financeira cooperativa



ASSOCIADOS:

- integram a Sicredi União por meio de cotas-partes e estão reunidos em núcleos ligados às agências
- participam das decisões sobre a gestão de forma igualitária, com os mesmos direitos e deveres, independentemente da quantidade de cotas de capital

COORDENADORES DE NÚCLEO

- são eleitos pelos associados para representá-los nas tomadas de decisões
- levam os assuntos de interesse e as decisões do núcleo para as assembleias gerais da cooperativa

CONSELHO FISCAL

- exerce assídua fiscalização sobre o patrimônio, as operações com os associados, os serviços e os atos

dos administradores da cooperativa

CONSELHO DE ADMINISTRAÇÃO

- formado por associados eleitos. É responsável pelo direcionamento estratégico da cooperativa e pela apresentação de propostas para a Assembleia Geral

DIRETORIA EXECUTIVA

- indicada e eleita pelo Conselho de Administração, é responsável pela gestão executiva da cooperativa, segundo os direcionamentos estratégicos do Conselho de Administração

Com peça de teatro, crianças aprendem a poupar



Os palhaços Adalberto Pé de Chinelo e Cajuíno Castanho têm um sonho: ter o próprio circo. Mas como não têm dinheiro para contratar a trupe, são eles próprios que interpretam os personagens de apresentador, mágico, malabarista, acrobata e músico. E, assim, de forma lúdica, os palhaços ensinam às crianças que é possível realizar sonhos, desde que aprendam a poupar.

A peça 'Brincando de circo' é um sucesso por onde passa, e faz parte do programa Caravana Kids, que ensina educação financeira. Ao final de cada apresentação em escolas públicas e privadas, as crianças ganham um cofrinho. Quando há



duas apresentações no mesmo dia na mesma cidade, não raro as crianças voltam com o cofrinho com moedas e dinheiro, mostrando que entenderam a importância de poupar. Os professores também aproveitam a oportunidade para reforçar o conteúdo em sala de aula.

Somente em 2017 a Caravana Kids percorreu 21 municípios das quatro regionais da Sicredi, sendo que a peça foi apresentada para mais de dez mil crianças. Somada aos resultados dos cinco anos anteriores, a iniciativa bateu a meta de exibir a peça em todas as cidades em que a Sicredi União tem agência. Com isso, mais de 63 mil assistiram ao espetáculo.

10 mil crianças assistiram ao espetáculo em 2017

ONDE A PEÇA FOI EXIBIDÁ EM 2017

- Caconde
- Colorado
- Floraí
- Ibiporã
- Iracemápolis
- Itapira
- Ivatuba
- Jaguapitã
- Jussara
- Limeira
- Maringá
- Mogi Guaçu
- Munhoz de Mello
- Paraíso do Norte
- Paranavaí
- Piracicaba
- Pitangueiras
- Rio Claro
- Sabáudia
- Santa Fé
- São João da Boa Vista



Metodologia a favor da aprendizagem

Com a metodologia do programa A União Faz a Vida, os alunos passam a ser protagonistas de novos conhecimentos, por meio de pesquisas, entrevistas, visitas e outras atividades práticas. Eis a 'fórmula' assertiva do programa, que é desenvolvido em 29 municípios da Sicredi União.

Motivos não faltam para comemorar, afinal a metodologia é usada por 23 mil crianças e adolescentes, de 160 escolas, e envolve mais de dois mil professores apenas na área de atuação da Sicredi União. O trabalho foi desenvolvido ao longo do ano por meio de 775 projetos.

Em 2017 o programa foi implantado em mais sete cidades. Funciona assim: primeiro o método é apresentado à secretaria municipal de educação, depois os educadores são capacitados - só em 2017 foram 770 assessorias e

oficinas de capacitação. Por fim, os professores começam a trabalhar a metodologia com os alunos e dentro da grade curricular.

Os novos conhecimentos dos estudantes virão de diversas atividades, como expedição investigativa, pesquisa, relatos e rodas de conversa, quase sempre com o envolvimento da família e da comunidade. E nos eventos de culminância, os alunos apresentam os resultados do que aprenderam em forma de dança, teatro e música. Os resultados são divulgados na revista Vida Cooperativa, uma publicação anual online que traz os trabalhos do programa em cooperativas do sistema no Paraná, São Paulo e Rio de Janeiro.

Em âmbito nacional, o programa A União Faz a Vida contempla mais de 229 mil alunos, 21 mil educadores e 1,4 mil escolas em 292 municípios.



EM 2017

23.601

crianças e adolescentes
usaram a metodologia

2.257

educadores envolvidos



160 ESCOLAS



29 MUNICÍPIOS



775 PROJETOS



770 ASSESSORIAS E OFICINAS



79 EVENTOS
DE CULMINÂNCIA



7 novas cidades

integram o programa:

- Maringá
- Tapejara
- Ângulo
- Jaguapitã
- Casa Branca
- Mogi Mirim
(Instituição de Incentivo à
Criança e ao Adolescente ICA)
- Piracicaba

EM 2018



**O PROGRAMA A UNIÃO FAZ A
VIDA COMPLETARÁ DEZ ANOS.**

A expectativa é que os trabalhos
sejam expandidos para, pelo
menos, mais dez municípios



Inclusão digital de graça

Se para alguns acessar a internet e trabalhar no computador é corriqueiro, para outros, essa é uma tarefa difícil. Por isso, a Sicredi União oferece cursos de graça no programa Centro de Informática. Alguns participantes chegam às primeiras aulas mal sabendo ligar e desligar o computador. Outros quase nunca navegaram na internet e há aqueles que conhecem pouco os programas do pacote Office, Excel, Word e Power Point. E assim, com as aulas, um mundo digital se abre aos participantes dos cursos, que aprendem informática, navegação e a acessar as operações online da instituição financeira cooperativa. Também há relatos, muitos relatos, de pessoas que estão usando os novos conhecimentos na empresa em que são donos ou funcionários, por meio

de planilhas e arquivos eletrônicos.

A Sicredi cede os computadores e os professores para cada município em que o programa está instalado. Cento e noventa e cinco pessoas concluíram os cursos em 2017. E há pessoas de todas as idades, desde crianças à terceira idade. Desde que o programa teve início em 2013, mais de 500 pessoas já passaram pelos cursos, que são gratuitos.

A capacitação tem duração de quatro meses e é realizada duas vezes por ano, de março a junho e de agosto a novembro, com duas aulas por semana. A iniciativa é voltada para associados da Sicredi União e seus familiares.

O programa funciona em Graciosa, Alto Paraná, Paranavaí, Nova Esperança, Floraí, São Lourenço (distrito de Cianorte) e Terra Boa.





Para entender o cooperativismo

Qual a diferença entre um banco e uma instituição financeira cooperativa? Como o associado pode exercer seu papel de dono em uma cooperativa? Quais os programas sociais que a Sicredi União oferece? É para ajudar a responder a essas dúvidas e estimular a participação dos associados nas decisões da instituição, que a Sicredi criou o programa Crescer, composto por três etapas.

Assim que abre uma conta, o associado recebe boas-vindas: ele participa de um bate-papo com o gerente ou outro colaborador da agência para entender os benefícios de fazer parte da Sicredi. E recebe um material explicando valores, programas que desenvolvemos nas comunidades em que estamos inseridos, entre outras informações – essa é a primeira fase do nosso Crescer.

A segunda fase do programa é a capacitação. Os novos associados participam de um café ou coquetel para entender um pouco mais da Sicredi e seus programas sociais.

E na terceira e última etapa, os associados são convidados a participar de um treinamento de quatro horas para que possam exercer no futuro, caso tenham interesse, a função de coordenadores de núcleo, por meio do qual são representados junto à direção da cooperativa.

Assim, o associado pode exercer ativamente seu papel de dono da instituição financeira cooperativa.

Das **31.303** contas abertas entre janeiro e novembro de 2017, a Sicredi entrou em contato com **23.559** associados, ou seja, 75,2%. E destes, **23.116** (98,1%) participaram da primeira fase do Crescer, que é o Boas-vindas

1.425 associados participaram da segunda fase do Crescer – em 2016 foram **1.572**

610 associados participaram da terceira etapa do Crescer – em 2016 foram **340**

Participação ativa da gestão



Participação efetiva dos associados na gestão e organização do quadro social. Eis os objetivos do programa Pertencer. Na Sicredi União os associados são incentivados a participar das decisões por meio de assembleias, comitês e reuniões de apresentações de resultados. São eles que deliberam, por exemplo, mudanças de estatuto (se necessário) e como será a divisão dos resultados.

São nessas reuniões, que acontecem em todas as cidades da área de atuação, que a Sicredi mostra as metas alcançadas em relação a ativos totais, patrimônio, resultado financeiro, aplicações, consórcios, seguros, entre outros. É uma forma de os associados acompanharem como está sendo feita a gestão e também opinarem sobre os rumos da instituição.

Para garantir a efetiva representação de todos nas



decisões, a Sicredi forma um núcleo a cada 1,5 mil associados. Hoje são 120 núcleos.

Em 2017, as assembleias de núcleos contaram com 24.030 associados, ou seja, 18% do total. A participação só tem crescido. Em 2016, por exemplo, essas assembleias tiveram a participação de quase metade do número de associados em relação ao registrado em 2017, 12.367, isso significou 12% do quadro social daquele ano. Já os coordenadores de núcleos tiveram 26 reuniões para prestação de contas, que reuniram 7.200 pessoas.

Os associados também participam das assembleias, que acontecem de janeiro a março em todas as cidades em que a Sicredi tem atuação. Lá são apresentados todos os resultados do ano anterior e o plano de expansão da instituição.

Comitês trazem boas ideias e disseminam cooperativismo



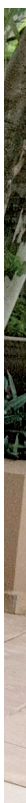
Boas ideias vindas de quem utiliza os produtos e serviços da Sicredi União. Assim pode ser resumido o trabalho dos comitês. Representantes dos associados, os membros dos comitês master, mulher e jovem reúnem-se frequentemente para apresentar sugestões que podem ser adotadas pela instituição financeira cooperativa.

O último comitê a ser criado foi o master, em 2017, que é formado por associados com mais de 55 anos. Cada comitê tem 20 pessoas, representando as quatro regionais: Maringá, noroeste, norte e centro leste paulista.

Líderes em suas comunidades e com mandato de dois anos, os membros dos comitês são um importante canal de representação na cooperativa, e poderão no futuro assumir cargos de coordenadores de núcleo ou conselheiros.

Para que possam conhecer a Sicredi e o cooperativismo a fundo, os comitês visitam o Centro Administrativo Sicredi (CAS), em Porto Alegre/RS, que é a sede nacional do sistema e reconhecido pela excelência em práticas de gestão. O roteiro inclui a visita a mais antiga cooperativa da América Latina, a Sicredi Pioneira, e um passeio pela Linha Imperial, em Nova Petrópolis, onde é retratada a trajetória do padre Theodor Amstad, que é patrono do cooperativismo de crédito no país.

Assim, os comitês entendem na prática os valores e princípios da instituição financeira e ajudam a disseminar esse conhecimento e as boas práticas.



Bicicleta de graça ajuda a substituir automóvel

Em vez de carro, bicicleta. Sustentáveis, já que não emitem os gases poluentes dos carros, as bicicletas podem ser usadas de graça por moradores de sete cidades onde o programa Use e Devolva está instalado.

São 42 bicicletas doadas pela Sicredi União à disposição da população em Floraí, Tamboara, Alto Paraná, Paraíso do Norte, São Carlos do Ivaí, Sumaré (distrito de Paranavaí) e Tapejara. Aliás, Tapejara foi a última cidade a receber o programa, em agosto de 2017.

Para utilizar, basta retirar o veículo não-motorizado e devolver no mesmo local, na região central de cada município. Não é preciso apresentar nem preencher documento, tudo na base da confiança. Mesmo assim até hoje nenhuma bicicleta foi furta-da. Houve um caso em que um morador não tinha devolvido, mas a comunidade se mobilizou e foi buscar o veículo na casa dele.

E assim, em vez de gastar dinheiro com combustível e ajudar a emitir gases poluentes, os moradores que usam as bicicletas gastam calorias e são incentivados à prática esportiva.



Alunos especiais são colaboradores da Sicredi

Entre os mais de mil colaboradores da Sicredi estão deficientes auditivos e intelectuais, autistas e down. Alguns trabalham em agências e na Superintendência Regional (Sureg) e outros ficam nas Apaes, tendo acesso a todos os benefícios, como vale-alimentação e plano de saúde, tal como outros colaboradores.

É o projeto 'Eu coopero com a Inclusão'. Com registro em carteira, 22 alunos da Apaes de Maringá e nove alunos da Apaes de Nova Esperança cumprem a carga de trabalho em salas equipadas pela própria Sicredi e lá fazem trabalhos manuais que servem de lembranças em datas especiais, como Dia das Mães, Dia dos Pais e Natal. É graças ao trabalho que banners viram sacolas ecológicas e são confeccionados brindes que são distribuídos em eventos em que a instituição financeira

cooperativa participa e para outros colaboradores da Sicredi.

Assim, além de cumprir seu papel social e contribuir com a inclusão, a Sicredi cumpre a lei que estabelece cotas de contratação de deficientes por empresas com mais de cem funcionários.

O projeto 'Eu coopero com a Inclusão' ganhou uma concorrida premiação internacional de cooperativismo. Em julho, em Viena, na Áustria, durante a Conferência Mundial da Woccu (World Council of Credit Unions, em português Conselho Mundial de Cooperativas de Crédito), o projeto sagrou-se um dos cinco vencedores por fazer contribuições significativas às cooperativas de crédito com potencial de causar impacto global – mais de 30 projetos internacionais foram inscritos.



Árvores de Natal ganham toneladas de solidariedade



Agência Mogi Guaçu



Agência Paraíso do Norte



Agência Jaguapitã



Agência Centro Maringá

Todo fim de ano os colaboradores da Sicredi ganham uma missão especial: montar uma árvore de Natal nas agências e incentivar a solidariedade entre os associados. Só que essas árvores ganham mais do que bolas e enfeites natalinos, elas são decoradas com alimentos, produtos de higiene, roupas e brinquedos doados pelos próprios colaboradores e por associados, e depois entregues para entidades sociais das regiões norte e noroeste do Paraná e centro leste paulista.

Em 2017, o projeto Árvore Solidária recebeu toneladas de doações. Foram 48 toneladas de alimentos,

2,6 mil litros de alimentos, 1,2 mil produtos de limpeza, 5,3 mil produtos de higiene e 280 brinquedos, beneficiando dezenas de entidades.

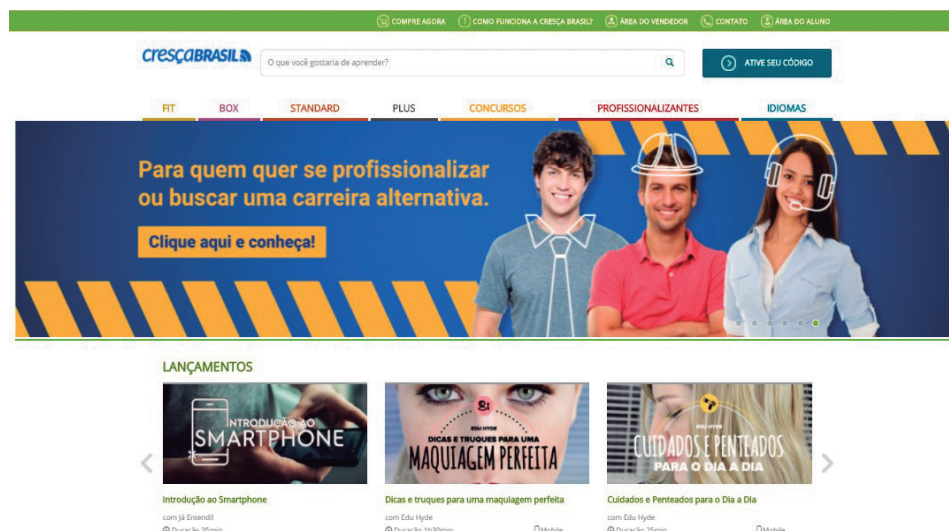
Em Mogi Guaçu, por exemplo, foi arrecadado o dobro do ano anterior e foi preciso destinar as doações antes do prazo, porque a agência ficou lotada de produtos de limpeza e de alimentos.

O projeto teve início há sete anos, e desde então arrecadou mais de 178 toneladas de alimentos, 12 mil produtos de higiene e limpeza e 2,2 mil brinquedos, beneficiando 400 entidades.

Passaporte para o conhecimento

Toda vez que integraliza R\$ 50 em cota capital, o associado recebe um código que dá direito a escolher um entre mais de 800 cursos a distância da plataforma Cresça Brasil. Depois, é só ter um computador com acesso à internet e digitar esse código no site da plataforma para adquirir novos conhecimentos.

Apenas em 2017 mais de dois mil cartões foram distribuídos pelas agências da Sicredi aos associados. Entre os cursos mais procurados estão os das áreas de empreendedorismo e gestão. Ao terminar o curso, que tem até oito horas de duração, o associado recebe um certificado.



Circuito de capacitações gratuitas

Associados de todos os municípios onde a Sicredi atua puderam participar de cursos gratuitos graças a uma parceria com o Sebrae. Com temas como 'Gestão de finanças', 'Empreendedorismo para começar bem' e 'Como cobrar e receber dívidas', as capacitações foram ministradas por consultores do Sebrae de cinco escritórios do Paraná e São Paulo. Em 2017, entre os meses de outubro e novembro, foram realizados 52 cursos para 1.890 pessoas. A iniciativa tem o objetivo de cumprir um dos princípios da cooperativa de crédito, que é valorizar o acesso à informação, à educação e à formação.

1.890
participaram

52 cursos
gratuitos
ministrados por
consultores do Sebrae

'Troco' ajuda entidade de Cianorte



Aquele troco que está na carteira ou sobrou de uma compra no comércio de Cianorte ajuda a Associação Rainha da Paz. Mais de 40 estabelecimentos da cidade, associados à Sicredi, disponibilizam as caixinhas de troco solidário. E, assim, comerciantes e consumidores contribuem com os projetos da associação que oferece oficinas no contraturno escolar e alimentação para 850 crianças e adolescentes em situação de vulnerabilidade social.

As caixinhas foram distribuídas pela Sicredi, que também fez uma campanha de conscientização no comércio e entre a população, destacando a importância de ajudar.

Apenas em 2017 foram arrecadados R\$ 5.134,65, dinheiro que será usado para ajudar nas adequações do prédio da Rainha da Paz.

R\$ 5.134,65 foi o valor arrecadado destinado à Rainha da Paz



Novas calçadas em Astorga

Os comerciantes da Astorga que quiserem trocar as calçadas têm uma 'ajuda' extra da Sicredi. É que a instituição financeira cooperativa disponibiliza uma linha de crédito para que a Associação Comercial da cidade possa oferecer aos seus associados.

Assim, os empresários podem revitalizar as calçadas e têm seis meses para pagar a benfeitoria graças ao crédito que a Sicredi disponibiliza com taxa de juros de 0,7% ao mês. Apenas em 2017 foram feitos 8 mil metros quadrados de novas calçadas, em 220 estabelecimentos comerciais.

Desde que o projeto foi criado já foram feitos mais de 60 mil metros quadrados de calçadas. Com a revitalização desses espaços, diminuem os riscos de acidentes entre pedestres, cadeirantes, idosos, deficientes visuais e pessoas que circulam com carrinhos de bebês. Isso sem contar que a circulação pública fica mais agradável e sustentável, já que as novas calçadas são ecologicamente corretas.

Em 2017

8 mil

metros quadrados
de novas calçadas

220

estabelecimentos
comerciais

R\$ 230

mil investidos

Incentivo à compra de equipamentos sustentáveis

Foi pensando no uso sustentável de recursos que a Sicredi desenvolveu uma linha de crédito e consórcio para quem precisa de uma 'mãozinha' para comprar equipamentos. Com a linha de crédito é possível adquirir ar-condicionado, geladeira, máquina de lavar com tecnologia inverter, investir em telhado ecológico, gerador de energia, cisterna para captação de água da chuva, placas fotovoltaicas, aquecedores, entre outros equipamentos que contribuem para a economia de energia elétrica.

Para recorrer ao crédito sustentável, os associados devem apresentar orçamentos do equipamento que desejam comprar. E se o objetivo for investir em sistemas como o de geração de energia solar ou de captação de água de chuva, é necessário apresentar o projeto técnico assinado por profissional habilitado.

Há também o consórcio sustentável. Por meio dele é possível comprar bens ecoeficientes, como painéis solares, geradores eólicos, equipamentos de tratamento de água e esgoto e iluminação em LED. O consórcio também vale para a compra de automóveis com tecnologia sustentável. O prazo do consórcio varia com o valor do bem.

Mais Árvores

Para compensar os gases do efeito estufa gerados pelos veículos usados durante o trabalho pelos colaboradores, a Sicredi planta mudas, por meio do projeto Mais Árvores. Em 2016, foram plantadas 1.729 mudas em Maringá, Londrina, Paranavaí, Ivatuba e Vargem Grande. Com esse número de árvores nativas, a Sicredi faz a neutralização de gás carbônico do uso dos veículos até 2018. A natureza agradece.



Por um mundo melhor, sim ao Pacto Global

A Sicredi União é signatária, desde junho de 2012, do Pacto Global (Global Compact), lançado pela Organização das Nações Unidas (ONU). Trata-se da maior iniciativa voluntária de sustentabilidade corporativa do mundo, presente em mais de 170 países e territórios.

A adesão da Sicredi é uma mostra do interesse e compromisso da instituição financeira cooperativa em disseminar os dez princípios estabelecidos pela ONU para o Pacto Global e relacionados a quatro áreas: Direitos humanos, Direitos do trabalho, Proteção ambiental e Anticorrupção.

Como signatária, a Sicredi busca cumprir esses princípios levando em conta os objetivos para transformar o mundo até 2030, conhecidos como Objetivos de Desenvolvimento Sustentável (ODS). Entre eles estão a erradicação da pobreza, a redução das desigualdades, assegurar o acesso sustentável a preço acessível à energia e assegurar padrões de produção e consumo sustentáveis.

Entre os exemplos de iniciativas da Sicredi que vão ao encontro dos ODS estão a Árvore Solidária; o programa Use e devolva que oferece bicicletas gratuitas para uso da população e linhas de crédito para a compra de equipamentos que economizam energia. Anualmente a Sicredi apresenta ao Pacto Global relatório com suas ações sustentáveis.

Princípios do Pacto Global

Direitos Humanos

- ✓ As empresas devem apoiar e respeitar a proteção de direitos humanos reconhecidos internacionalmente
- ✓ Assegurar-se da não participação em violações destes direitos

Trabalho

- ✓ As empresas devem apoiar a liberdade de associação e o reconhecimento efetivo do direito à negociação coletiva
- ✓ Eliminação de todas as formas de trabalho forçado ou compulsório
- ✓ Abolição efetiva do trabalho infantil
- ✓ Eliminação da discriminação no emprego

Meio Ambiente

- ✓ As empresas devem apoiar uma abordagem preventiva aos desafios ambientais
- ✓ Desenvolvimento de iniciativas para promover maior responsabilidade ambiental
- ✓ Incentivo ao desenvolvimento e difusão de tecnologias ambientalmente amigáveis

Contra a Corrupção

- ✓ As empresas devem combater a corrupção em todas as suas formas, inclusive extorsão e propina



Dia de Cooperar



Celebrado em 1º de julho, o Dia Internacional do Cooperativismo – conhecido como Dia C – reúne todos os anos voluntários do sistema cooperativista brasileiro, incluindo a Sicredi União, em ações e projetos sociais. Em 2017 o tema do evento, que chegou a 95ª edição, foi 'Cooperativas garantem que ninguém fique para trás'.

Em Maringá, o trabalho uniu seis cooperativas, incluindo a Sicredi. Cerca de 650 voluntários trabalharam na produção de 20 mil fraldas geriátricas. O material foi distribuído para o Programa do Voluntariado Paranaense (Provopar), Lar dos Velhinhos de Maringá e Associação Norte Paranaense de Reabilitação (ANPR).

Em Cianorte, a data foi marcada por atividades na praça da Bíblia, realizadas pela Sicredi e parceiros. Foram feitas doações de mudas, testes de acuidade visual e de glicemia, doação de sangue, ginástica e aferição de pressão.

Com foco na preservação ambiental, 80 colaboradores da cooperativa de **Londrina**, Cambé e Ibioporã recolheram material reciclável descartado à beira da estrada dos Pioneiros – trecho de quatro quilômetros entre Londrina a Ibioporã. Na retaguarda, caminhões e funcionários das prefeituras dos municípios completaram o trabalho. Resultado: coleta de 20 caminhões de recicláveis.

Em **Piracicaba/SP**, a Sicredi se uniu a outras oito cooperativas para a construção de uma horta orgânica para o Lar Escola Coração de Maria. A entidade atende mais de 180 crianças em duas unidades. As mudas para a horta foram doadas pela empresa FMC. Com o projeto, os alunos passaram a ter a tarefa de cuidar das plantas, adquirindo novos conhecimentos e experiências.

No total, colaboradores e diretores da Sicredi de 20 municípios estiveram envolvidos em 35 ações, que impactaram 50 mil pessoas.

Cruzada contra o câncer

A causa é nobre: promover a saúde e a qualidade de vida de crianças e adolescentes com câncer, por meio do diagnóstico precoce, acolhimento e atendimento. Eis a missão do Instituto Ronald McDonald. E a Sicredi União também tem ajudado na causa.

Todos os anos a instituição financeira cooperativa adquire tíquetes do McDias Feliz, uma campanha realizada pelo Instituto Ronald McDonald cuja renda de um

tipo de sanduíche no último sábado de agosto é destinada a projetos que contribuem com o aumento dos índices de cura do câncer infanto-juvenil.

Em 2017, a Sicredi adquiriu dezenas de tíquetes do McDias Feliz, contribuindo com projetos da campanha contra o câncer ao mesmo tempo em que destinou esses tíquetes de lanches para crianças e adolescentes atendidos pelo Lar Escola da Criança de Maringá.



Cultura: projeto homenageia grande compositor

Considerado um dos compositores mais importantes da música popular brasileira e autor de sucessos como 'Asa Branca' e 'Baião de Dois', Luiz Gonzaga teve suas canções reinterpretadas num show memorável. Em agosto, o Circuito SESCOOP/SP de Cultura, com o apoio da Sicredi União e outras cooperativas locais, lotou o teatro do Engenho Central de Piracicaba com o show 'Salve Lua – Tributo a Luiz Gonzaga', da cantora e sanfoneira Adriana Sanchez.

Com releituras das canções mais representativas do repertório de Luiz Gonzaga, o espetáculo homenageou um dos sanfoneiros mais ilustres do Brasil. No show Adriana Sanches misturou instrumentos e batidas, trazendo à obra tradicional da sanfona uma abordagem atual. O ingresso foi leite longa vida, que foi doado ao Fundo Social de Solidariedade de Piracicaba.



Interação com a academia

A Sicredi financia bolsas para estudantes por meio do programa 'Interação Academia-Mercado', do Centro de Inovação de Maringá (CIM). É uma forma de estimular o conhecimento e ampliar as oportunidades a jovens que estão na faculdade ou em programas de pós-graduação.

Em 2017 dois alunos receberam o incentivo. Arthur Felipe Echs Lucena desenvolveu o trabalho 'Proposição de diretrizes para a sede sustentável de cooperativa de crédito em Maringá'. Acadêmico do curso de Engenharia Civil da Universidade Estadual de Maringá, ele venceu um prêmio da construção civil com o projeto (foto). Entre as soluções sugeridas por Lucena estão telhado verde (que consiste em um sistema de cobertura com vegetação); materiais inovadores de isolamento térmico que contribuem com a redução de consumo de energia; tintas ecológicas; e sistema de controle de iluminação artificial. A Sicredi vai utilizar o trabalho de Lucena para implementar soluções sustentáveis na nova sede, em Maringá, que deverá ser construída a partir de 2020.

Também recebeu bolsa da Sicredi a estudante de Administração da Pontifícia Universidade Católica Caroline Emily Tessaro. Ela desenvolveu o projeto 'Agência Jovem', cujo resultado trouxe diretrizes importantes para a Sicredi. No estudo, Caroline buscou a percepção do que os jovens esperam de uma instituição financeira e, posteriormente, a visão que têm de uma instituição financeira cooperativa.



Judocas da Apae



Dez alunos da Apae de Paiçandu recebem mensalmente patrocínio da Sicredi para fazer aulas de judô. É o projeto Super Judoca, que envolve crianças e adolescentes na prática esportiva que exige observância das rotinas, raciocínio, disciplina e concentração.

Doação de computadores

Não é só a Apae de Paiçandu que tem a Sicredi União como parceira. Em 2017, a instituição financeira cooperativa doou 20 computadores, que tiveram como destino a Escola de informática Menino Jesus, a prefeitura de Terra Boa/PR e a Associação de Microempresas do Noroeste do Paraná (Micropar, de Paranaíba).

Reciclados se transformam em solidariedade



Papel e plástico usados na Superintendência Regional (Sureg) ganham destino nobre por meio do projeto Transformar. É que depois de ser separado ao longo do ano pelos colaboradores, o material reciclado é vendido para uma empresa, e o dinheiro serve para tornar o Natal mais feliz no Instituto Lins de Vasconcellos, de Maringá (foto).

Com o dinheiro, os colaboradores da Sicredi compram brinquedos e fazem uma festa de fim de ano para mais de 120 crianças, com direito a um dia de diversão com cama elástica, piscina de bolinhas, lanche e a presença do Papai Noel.

Apenas em 2017 foram coletadas 9 toneladas de papel e outras 2 toneladas de plástico. Isso significa que 193 árvores foram preservadas e 50 quilos de petróleo deixaram de ser usados.

O projeto Transformar foi expandido para a agência de Colorado. Lá foram instaladas lixeiras com identificação de recicláveis e de rejeito. Além disso, a iniciativa promove a conscientização dos colaboradores sobre o uso consciente de água, energia, papel e ar-condicionado.

A partir de 2018 as lixeiras serão instaladas, gradativamente, em todas as agências da Sicredi União.



Agências Sicredi

Indianópolis	Pc. Ibrahim R. Alves, 172 – Centro	(44) 3674-8000
São Jorge do Ivaí	Rua São João, 248 – Centro	(44) 3243-8000
Jussara	Pc. Valdemar Alves Nogueira, 13 – Centro	(44) 3628-8300
Floresta	Av. Getúlio Vargas, 2295 – Centro	(44) 3236-8500
Dr. Camargo	Av. Ivaí, 501 – Centro	(44) 3238-8000
Ourizona	Av. Bela Vista, 520 – Centro	(44) 3278-8000
Terra Boa	Av. Brasil, 1264 – Centro	(44) 3641-8300
São Carlos do Ivaí	Rua Dona Isabel, 867	(44) 3438-8500
Tuneiras do Oeste	Av. Rio de Janeiro, 188 – Centro	(44) 3653-8300
Tamboara	Av. Paraná, 1455 – Centro	(44) 3460-8000
Floraí	Rua João Falavigna, 10 – Centro	(44) 3242-8400
Paranavaí	Av. Paraná, 303 – Centro	(44) 3421-8009
Cianorte Centro	Av. Maranhão, 30 – Centro	(44) 3637-5800
Nova Esperança	Av. 14 de Dezembro, 367 – Centro	(44) 3209-8950
Graciosa	Av. João Selhorst, 1457 – Dist. Graciosa	(44) 3428-8400
Atalaia	Av. Dr. Antônio Moraes de Barros, 244 – Centro	(44) 3254-8000
Paiçandu	Av. Curitiba, 257 – Centro	(44) 3244-0550
Mandaguaçu	Rua Castro Alves, 59 – Centro	(44) 3245-8500
Sumaré	Av. Militão Rodrigues de Carvalho, 1062 – Distr. Sumaré	(44) 3424-5500
Paraíso do Norte	Av. Tapejara, 261 – Centro	(44) 3431-8600
Douradina	Av. Brasil, 746 – Centro	(44) 3663-8700
Maringá Centro	Rua Santos Dumont, 2720 – Centro	(44) 3220-3100
Maringá Velho	Av. Brasil 5623 – Zona 5	(44) 3220-5010
Maringá Cocamar	Est. Oswaldo de Moraes de Correa, 1000 – Pq. Industrial	(44) 3218-7050
Maria Helena	Pc. Brasil, 1690 – Centro	(44) 3662-8000
Ivatuba	R. Marechal Floriano, 765 – Centro	(44) 3273-8000
Cianorte Pioneira	Av. Piauí, 722 – Zona 3	(44) 3619-8400
Alto Paraná	Pc. Rui Barbosa, 161 – Centro	(44) 3447-8300
Maringá Tuiuti	Av. Tuiuti, 1466 – Vila Morangueira	(44) 3261-6500
Cruzeiro do Oeste	Rua Peabiru, 439 – Centro	(44) 3676-8900
Tapira	Av. Curitiba, 786 – Centro	(44) 3679-8100
Japurá	Pc. Brasil, 275 – Centro	(44) 3635-8000
Tapejara	Av. Rui Barbosa, 181 – Centro	(44) 3677-8400
Astorga	Rua Bahia, 165 – Centro	(44) 3234-8050
Munhoz de Mello	Av. Presidente Getúlio Vargas, 531 – Centro	(44) 3258-8000
Santa Fé	Av. Presidente Getúlio Vargas, 930 – Centro	(44) 3247-8400
Colorado	Rua Deputado Branco Mendes, 607	(44) 3321-1400
Sabáudia	Rua Jacomo Valério, 29 – Centro	(43) 3151-8200
Ângulo	Av. João Maesta, 07 – Centro	(44) 3256-8300

Pitangueiras	Rua Brasil, 147 – Centro	(44) 3257-1199
Prado Ferreira	Av. São Paulo, 211 – Centro	(44) 3244-8000
Jaguapitã	Av. Minas Gerais, 161 – Centro	(44) 3272-8200
Guaravera	Rua do Café, 93 – Dist. Guaravera	(44) 3294-0150
Londrina Tiradentes	Av. Tiradentes, 537 – Jd. Shagri-La A	(43) 3572-7000
Londrina Duque de Caxias	Av. Duque de Caxias, 2264 – Jd. Londrilar	(43) 3294-6550
Sertanópolis	Rua Padre Jonas Vaz Santos, 377 – Centro	(43) 3232-8700
Ibiporã	Av. Santos Dumont, 242 – Centro	(43) 3258-8100
Cambé	Av. Inglaterra, 376 – Centro	(44) 3223-3800
Londrina Higienópolis	Av. Higienópolis, 659 – Centro	(43) 3305-4000
Londrina Santos Dumont	Av. Santos Dumont, 828 – Boa Vista	(43) 3305-3000
São João do Caiuá	Av. Senador Souza Naves, 575 – Centro	(44) 3445-8100
Cianorte São Lourenço	Av. Paraná, 22 – Centro	(44) 3637-5550
Londrina Zona Norte	Av. Saul Elkind, 2166 – Conj. Vivi Xavier	(43) 3572-7300
Bela Vista do Paraíso	Av. Independência, 471 – Vila Marques	(43) 3242-8500
Porecatu	Pc. Padre Calogero Gaziano, 140 – Centro	(43) 3624-1050
Maringá Cerro Azul	Av. Cerro Azul, 998 – Zona 2	(44) 3220-4400
Limeira	Rua Carlos Gomes, 1394 – Centro	(19) 3441-9930
Americana	Av. de Cillo, 1535 – Cidade Jardim I	(19) 3405-4186
Mogi Mirim	Av. 22 de Outubro, 125 – Jd. Santa Helena	(19) 3806-5758
Itapira	Pc. Mogi Mirim, 15 – Santa Cruz	(19) 3863-5592
São João da Boa Vista	Av. Oscar Piraja Martins, 657 – Jd. Santo André	(19) 3636-3355
Mogi Guaçu	Pc. Antônio Giovani Lanzi, 115/109 – Jd. Cruzeiro	(19) 3891-4496
Araras	Pc Barão de Araras, 482 – Centro	(19) 3542-3756
Piracicaba	Av. Independência, 3377 – São Judas	(19) 3434-2434
Espírito Santo do Pinhal	Av. Abelardo Cesar, 46 – Centro	(19) 3661-3641
São José do Rio Pardo	Pc. XV de Novembro, 24 – Centro	(19) 3608-2520
Leme	Av. 7 de Setembro, 49 – Barra Funda	(19) 3554-7802
Rio Claro	Rua 13, 1053 – Consolação	(19) 3524-7569
Vargem Grande do Sul	Pc. Capitão João Pinto Fontão, 137 – Centro	(19) 3641-5450
Mococa	Rua Carmo Taliberti, 202 – Centro	(19) 3667-7505
Casa Branca	Rua Altino Arantes, 876 – Centro	(19) 3671-7071
Aguaí	Rua Major Braga, 845 – Centro	(19) 3652-6137
Sarandi	Pc. Ipiranga, 277 – Centro	(44) 3288-7050
Caconde	Pc. Cel Gustavo Ribeiro, 02 – Centro	(19) 3662-1288
Iracemápolis	Rua Dom Pedro II, 531 – Centro	(19) 3456-1540
São Benedito das Areias	Rua João Nicola, 649 -térreo	
São João da Boa Vista	Rua Coronel Ernesto, 735 - sala B - Centro	
Mococa	Pç. Dr. Jeferson Ferraz, 90, Vila Mariana	



sicredi.com.br | sicrediuniao.com.br



[/sicrediuniaoPR](https://www.facebook.com/sicrediuniaoPR)



[sicrediuniao](https://www.youtube.com/sicrediuniao)



[/sicrediuniaoprsp](https://www.instagram.com/sicrediuniaoprsp)



[/SICREDIuniaopr](https://twitter.com/SICREDIuniaopr)

CENTRAL DE RELACIONAMENTO SICREDI

4020-0718 / 0800 644 0718