

MEMORIA DE SOSTENIBILIDAD DEL



CONTACTOS

GRI: 102-3, 102-53

Para detalles del contenido de la presente entrega, incluimos un índice al final del documento. Para comentarios acerca de esta publicación, pueden hacerlo a:

Director de Responsabilidad Corporativa:
Wilmer Pérez
wperez@pronaca.com
099 993 5351

Director de Comunicación:
Xavier Tobar
xtobar@pronaca.com
098 458 5602

Dirección:
Los Naranjos N44-15 y Av. De los Granados
Quito - Ecuador
www.pronaca.com

Coordinación, redacción, edición y diseño: Grupo Editorial Taquina

Impresión: Imprenta Mariscal

Esta memoria fue impresa con papel de bosques reforestados y con certificación ISO 14001 / ISO 9001

CONTENIDO



Nuestra memoria	7
Mensaje del Presidente	8

Capítulo 1: Ser PRONACA

Nuestra empresa	10
Nuestra filosofía corporativa.....	13
Nuestro gobierno corporativo.....	16
Nuestros grupos de interés	17
Nuestros temas materiales	18

Capítulo 2: Bienestar Familiar

Bienestar Familiar	22
Marcas y servicios	26
Bienestar animal	30
Estándares y calidad	31
Alimentación sana y bienestar	32
Mascotas	32

Capítulo 3: Bienestar Ambiental

Bienestar Ambiental	34
Gestión Ambiental	35

Capítulo 4: Bienestar Social

Bienestar comunidades	46
Buenas prácticas laborales	49
Desempeño económico	61
Cadena de suministro.....	69
Comunidades locales	74

Indicadores GRI	79
-----------------------	----

NUESTRA MEMORIA

GRI: 101, 102-48, 102-50, 102-51, 102-52, 102-54, 102-55, 102-56

Para PRONACA, comunicar nuestros avances, retos y desafíos es una prioridad y, como parte de nuestra transparencia corporativa, año a año elaboramos nuestros reportes. La Memoria de Sostenibilidad es una de las herramientas que utilizamos para relacionarnos con nuestros consumidores, accionistas, colaboradores y público en general.

Esta décimo primera entrega ha sido elaborada de conformidad con los Estándares del Global Reporting Initiative (GRI), opción esencial que incluye el desempeño de la organización desde el 1 de enero al 31 de diciembre del 2017.

Durante la elaboración del documento, no existieron re-expresiones de la información versus el año anterior, tampoco ha sido sometido a una verificación externa por parte de un tercero.

Adicionalmente, hemos seguido los Principios de Contenido y Principios de Calidad, lo que nos permitió tomar en cuenta las actividades y los impactos de la empresa, así como la opinión de nuestros grupos de interés.

A lo largo de esta memoria describimos, en detalle, como aplicamos dichos principios:

Principios de Contenido

- Inclusión de los grupos de interés.
- Contexto de sostenibilidad.
- Materialidad.
- Exhaustividad.

Principios de Calidad

Los Principios de Calidad nos guiaron para que la información sea relevante ante nuestros grupos de interés y les ayude a conocer, con mayor profundidad, a la organización.

La aplicación de los Principios de Calidad los reflejamos en la memoria de la siguiente manera:

-Precisión: información exacta y detallada.

-Equilibrio: resultados de desempeño transparentes.

-Claridad: información fácil de comprender para los diferentes grupos de interés.

-Comparabilidad: fácil análisis respecto al desempeño de la organización en otros períodos.

-Fiabilidad: información validada, de calidad y relevante.

-Puntualidad: contenido a tiempo para los públicos.

METODOLOGÍA GRI ESTÁNDARES

Los estándares GRI son estándares globales para informes de sostenibilidad. Presentan una estructura modular e interrelacionada, y representan las mejores prácticas globales para informar sobre los impactos económicos, ambientales y sociales.

La metodología GRI estándares se basa en el contenido de G4 y mantiene sus requerimientos de calidad y de definición de la materialidad.

Compartimos información relevante de PRONACA con un lenguaje claro y simple. La presente Memoria tiene un indicador señalado en varios párrafos que corresponden a los indicadores GRI y que podrán ser revisados en el capítulo del Índice de Indicadores al final de este documento.

MENSAJE DEL PRESIDENTE

GRI: 102-5¹, 102-14

El nacimiento de PRONACA respondió a un auténtico deseo de la familia Bakker por contribuir al desarrollo del país a través de la alimentación. Desde el inicio, para PRONACA, el campo fue la base de un proceso sostenible en el que se conjugan el cuidado ambiental, la relación humana y el crecimiento económico.

De ahí que, a lo largo del tiempo, nuestros esfuerzos se encaminaron a la implementación de una serie de políticas para optimizar los procesos con un enfoque humano, en el que la participación de nuestros públicos de interés -internos y externos- es fundamental.

La rueda del éxito en el campo es una de las herramientas que combina la asesoría técnica, con la provisión de insumos de calidad, el crédito directo y la compra total de los productos.

En la ciudad, la comunicación y la distribución de alimentos de calidad, a través de un amplio portafolio de productos que se ha ido incrementando con el tiempo, son nuestras acciones de vanguardia.

Desde que nació PRONACA, la filosofía corporativa es la que ha marcado el accionar de la empresa. La responsabilidad, la integridad y la solidaridad, guían el rumbo hacia el Bienestar Familiar, Ambiental y Social en búsqueda de una sociedad mejor.

Por ello, nos hemos alineado con los Objetivos de Desarrollo Sostenible (ODS) de la Organización de las Naciones Unidas (ONU), ya que al habernos adherido voluntariamente a los Principios del Pacto Global desde 2011.

Cada año, renovamos nuestro compromiso con los principios del Pacto Global dentro de los temas de derechos humanos, estándares laborales, medio ambiente y anticorrupción. Continuaremos trabajando en estas buenas prácticas que contribuyen a la generación de bienestar familiar, ambiental y social.

Al igual que el primer día, nos inspira el potencial del ser humano: nuestros clientes y consumidores nos incentivan a trabajar por su bienestar personal y familiar a través de la provisión de alimentos; los agricultores con quienes cultivamos de la mano para mejorar los alimentos que producen; nuestros colaboradores directos quienes entregan sus conocimientos y experiencia al servicio de la sociedad, a través de PRONACA; nuestros proveedores, sin quienes no podríamos alcanzar los objetivos planteados; un sinnúmero de asociaciones, grupos de trabajo, fundaciones y otras empresas con quienes compartimos el ideal de una sociedad mejor.

A todos ellos, va dedicado este trabajo que, al igual que los otros años, compila el SER PRONACA.

Atentamente,

Luis Bakker V.
Presidente Ejecutivo Pronaca

¹ Procesadora Nacional de Alimentos C.A. PRONACA es una compañía anónima cuyo capital está dividido en acciones negociables de acuerdo a la aportación de los accionistas, quienes responden por el monto de sus acciones.



LA FILOSOFÍA DEL **PRONACA**

Es la guía de acción para que todas las actividades que despliegan nuestros colaboradores generen naturalmente bienestar.

NUESTRA EMPRESA

GRI: 102-1, 102-3, 102-4, 102-6, 102-7, 102-12, 102-13, 102-15



Somos Procesadora Nacional de Alimentos C.A. PRONACA, una empresa ecuatoriana con una trayectoria de 60 años en el mercado, llevando a la mesa de nuestros consumidores, productos que alimentan bien y generando desarrollo en el sector agropecuario.

En estas seis décadas, nuestro trabajo se ha centrado en el desarrollo de las personas, dentro y fuera de nuestra Compañía, a través de productos de calidad, de la creación de empleos y de un trabajo en equipo con nuestros proveedores y distribuidores.

Nuestra filosofía corporativa gira alrededor del Bienestar Familiar, Ambiental y Social, con acciones eficientes que nos permitan alcanzar nuestras metas, que son las de nuestros consumidores.

Actualmente, trabajamos con 7.765 personas y 123 centros de operación.

Nuestros 123 centros de operación que incluyen oficinas administrativas, plantas de

proceso, centros de distribución, almacenes, laboratorios, etc, se encuentran en 10 provincias del país y comercialmente llegamos a las 24 provincias.

Nuestros productos y servicios, que comprenden la alimentación para consumo humano y nutrición animal, se los puede encontrar en todas las regiones de Ecuador: Costa, Sierra, Amazonía e Insular.

Coherentes con nuestro principio de acción de ser eficientes y humanos, el proceso de ventas incluye los siguientes macro canales de distribución: el canal tradicional, mercados populares, autoservicios, *food service*, industrial y ave en pie.

De esta forma, cada macro canal cuenta con nosotros para desarrollar su negocio.

REPRESENTACIÓN LOCAL

CENTROS DE OPERACIONES	2015	2016	2017
Granjas de aves y cerdos	64	64	63
Plantas de proceso	21	19	19
Centros de distribución	5	4	4
Almacenes	13	13	13
Oficinas regionales / Centros administrativos	5	6	6
Laboratorios / Centros de investigación	3	3	3
Unidades educativas	2	2	2
Bodegas y Quintas	13	16	13
TOTAL	126	127	123

FORMANDO ALIANZAS

GRI: 102-3, 102-13

En PRONACA creemos que avanzar juntos es la clave del éxito. Por ello, dentro y fuera de nuestra empresa, el principio que nos convence y anima es la participación, porque somos parte de la sociedad y creemos en la reciprocidad. Estamos presentes en gremios, asociaciones y otras organizaciones relevantes que nos permiten tener diversas miradas, aprender y compartir nuestras experiencias.

Compartimos conceptos fundamentales como las buenas prácticas de responsabilidad social con varias organizaciones. Por esta razón, además, somos parte de:

- **CMRS (Consejo Metropolitano de Responsabilidad Social - DMQ)**
- **Red de Empresas por un Ecuador libre de trabajo infantil**

PRONACA e INAEXPO mantienen afiliaciones con:

GRI: 102-12

Asociaciones:

- a. ACE - Asociación Cristiana de Empresarios
- b. ASOGAN - Asociación de Ganaderos ANK
- c. Asociación de Ganaderos de Bucay
- d. APCSA- Asociación de la Industria de Protección de Cultivos y Salud Animal
- e. ASPE - Asociación de Porcicultores del Ecuador
- f. ECUASEM - Asociación Ecuatoriana de Semillas
- g. Asociación Ganaderos de la Raza Nelore
- h. ANFAB - Asociación Nacional de Fabricantes de Alimentos y Bebidas

Cámaras:

- a. Cámara de Acuicultura
- b. CCSD - Cámara de Comercio de Santo Domingo

- c. AHK -Cámara de Comercio Ecuatoriano Alemana
- d. CID - Cámara de Industriales de Durán
- e. CIG - Cámara de Industrias de Guayaquil
- f. CAMECOL - Cámara de Industrias y Comercio Ecuatoriano Colombiana
- g. CIP - Cámara de Industrias y Producción
- h. CEE - Cámara de Agricultura I Zona
- i. CCQ - Cámara de Comercio Quito
- j. Cámara de Comercio Ecuatoriano Brasileña

Clubes:

- a. Bankers Club
- b. UNICLUB - Club de La Unión - Sociedad Unión Quito

Corporaciones:

- a. CORPEI - Corporación de Promoción de Exportaciones e Importaciones
- b. CONAVE - Corporación Nacional de Avicultores del Ecuador

Organizaciones:

- a. ILSI - International Life Science Institute (Capítulo Ecuador - Parte de Ilsi Norandino)

Federación:

- a. FEDEXPOR - Federación Ecuatoriana de Exportadores

Gremios de Responsabilidad Social:

- a. CEMDES - Consejo Empresarial de Desarrollo Sostenible del Ecuador
- b. CERES - Consorcio Ecuatoriano de Responsabilidad Social
- c. Pacto Global Ecuador

GESTIÓN DE NUESTRAS ACCIONES

GRI: 102-15



Trabajar por el bienestar en general, es el motor que nos mueve a todos quienes hacemos PRONACA. Con el propósito de alcanzar resultados más específicos, concentramos nuestros esfuerzos en tres bienestar: Social, Familiar y Ambiental.

Nos sumamos a los Objetivos de Desarrollo Sostenible (ODS) de

la Organización de las Naciones Unidas (ONU) focalizando nuestras acciones en ocho de los 17 ODS. En 2011, trabajamos con varias empresas para fundar Pacto Global Ecuador con el propósito de contribuir al cumplimiento de objetivos mundiales en temas relacionados a la sostenibilidad.

Presentamos nuestra décima primera Memoria de Sostenibilidad,

que corresponde al período 2017 en la que aplicamos la guía SDG COMPASS, para identificar los mecanismos a través de los cuales contribuimos con nuestras acciones para alcanzar los ODS.

Para ello, iniciamos identificando nuestros grupos de interés internos y externos para, posteriormente, determinar los aspectos materiales: consumo y tratamiento de agua, desechos, emisiones atmosféricas, consumo de energía; seguridad y salud ocupacional, salud y bienestar animal, salud y bienestar de las comunidades vecinas y bienestar de los consumidores.

Los aspectos materiales se utilizaron para encontrar los vínculos con los ODS. Los que registraron una mayor conexión fueron los ODS # 1, 2, 3, 6, 8, 9, 12 y 13.

Bienestar Social



Bienestar Familiar



Bienestar Ambiental



La gestión de sostenibilidad ha facilitado la operatividad de la compañía, en función de los cumplimientos legales y de buenas prácticas, lo cual ha llevado a mejorar el impacto de nuestras acciones.

NUESTRA FILOSOFÍA CORPORATIVA

GRI: 102-16 (ODS 16), 205-2 (ODS 16), 415-1 (ODS 16)

Ser PRONACA es una forma de trabajar pensando en la gente. Esta mística de trabajo, que nació con nuestros fundadores y que se mantiene con fuerza y convicción, se afianza día a día en la búsqueda de alcanzar nuestro propósito que consiste en: "Alimentar bien, generando desarrollo en el sector agropecuario", basado en tres valores y en sus principios de acción que nos permite ser Humanos y Eficientes, para generar Bienestar Familiar, Ambiental y Social.

GRI: 205-2 (ODS 16) 415-1 (ODS 16)

PRONACA no contribuye, directa o indirectamente a ninguna causa política, ya sea a través de intermediarios con aportaciones económicas o en especie. El fortalecimiento y la aplicación de nuestros valores y principios de acción han permitido que no se den casos de corrupción.



Propósito Alimentar bien generando desarrollo en el sector agropecuario.



Principios de acción del PRONACA

Humanos



HUMILDAD:

Ser humilde te permite autodesarrollo y orientación al servicio.



DESARROLLO DE PERSONAS:

Invertir en el desarrollo de nuestros colaboradores y promover el equilibrio entre vida y trabajo es esencial en un respondimiento superior y fortalece nuestra orientación a resultados.



ESCUCHA:

Escuchar te permite mejorar tus relaciones para un trabajo eficiente en equipo.



COHERENCIA:

La cultura organizacional se transforma de manera coherente a través de ser líderes *coaches* que confían y que empoderan a sus equipos.



TRABAJO EN EQUIPO:

Priorizar el éxito del equipo sobre los intereses individuales generando apoyo y compromiso.

Eficientes



RESPONSABILIDAD SOCIAL Y AMBIENTAL:

Apoyar a las comunidades vecinas para lograr desarrollo y Bienestar Social y Ambiental.



COMUNICACIÓN:

Comunicarnos de manera oportuna y clara con grupos de interés, nos permite formar alianzas que nos fortalecen.



CAMBIO E INNOVACIÓN:

Cambiar, innovar y ser competitivo, nos impulsan al crecimiento a largo plazo.



RESPONDIMIENTO:

Asumir el rol que tenemos dentro de la organización, actuando con responsabilidad y tomando decisiones con pleno conocimiento de las consecuencias.

GENERACIÓN DE BIENESTAR

Basados en nuestra Filosofía, trabajamos para la generación de bienestar en tres ámbitos: Familiar, Social y Ambiental.



¿Cómo lo hacemos?



**BIENESTAR
FAMILIAR**

Incentivar a la gente a **adoptar hábitos saludables**. Esto implica alimentarse bien, con una **alimentación balanceada**, combinado con actividades físicas y de esparcimiento.

Cómo: con educación y motivación, a la vez que trabajamos en innovación de nuestros productos y empaques, aportando a un estilo de vida saludable.



**BIENESTAR
SOCIAL**

Evidenciar que en PRONACA promovemos **desarrollo y oportunidades**.

Cómo: a través de apoyo, soporte y capacitación a proveedores a quienes los integramos a la cadena de valor y generamos relaciones de beneficio mutuo.



**BIENESTAR
AMBIENTAL**

Comunicar que en PRONACA somos **responsables en el uso de los recursos**.

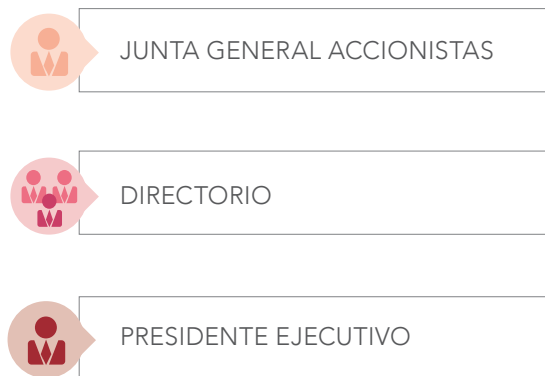
Cómo: con educación a nuestros colaboradores, proveedores y consumidores para adoptar acciones diarias, que promuevan la conservación de los recursos del planeta.

NUESTRO GOBIERNO CORPORATIVO

GRI: 102-10, 102-18

GRI: 102-10

La unión de las familias Bakker y Gutiérrez Bosch consolidó a PRONACA como una empresa familiar que confía en el Ecuador. A propósito de esta alianza, en diciembre del 2017 se realizaron cambios en el gobierno corporativo, definiendo la siguiente estructura:



La familia PRONACA creció y con los nuevos accionistas, el equipo se fortalece con la priorización del trabajo conjunto con miras a un crecimiento próspero.

TRABAJO EN EQUIPO

GRI: 102-18

En PRONACA tenemos varios Comités que gestionan las acciones en el ámbito económico, social y ambiental.

El Comité de Riesgos maneja temas económicos y el Comité Ejecutivo, los temas ambientales y sociales.

Debido a la transición de la estructura de la empresa durante el 2017 no se llevó a cabo el Comité de Riesgos. Sin embargo, una vez que se consolide en el 2018, se activará.



NUESTROS GRUPOS DE INTERÉS

GRI: 102-40, 102-42, 102-43, 102-44

En PRONACA trabajamos por el bienestar. Por esta razón, realizamos un mapeo de grupos de interés, para tomar en cuenta las expectativas e intereses de los públicos y así delinear una estrategia de sostenibilidad inclusiva, la cual resultó en la generación de un mayor impacto de nuestras acciones.

GRI: 102-40



IDENTIFICACIÓN

GRI: 102-42

Se realizó una categorización en tres grupos de interés: primarios, secundarios y terciarios, de acuerdo a un criterio de nivel de influencia e impacto en relación con las actividades de la empresa.

GRI: 102-43

En PRONACA mantenemos un diálogo permanente y de trabajo en equipo, principalmente con nuestros grupos de interés.

Para mantener una comunicación activa tenemos habilitados canales que permiten fortalecer las relaciones personales, productivas y comerciales con nuestros grupos de interés. Estos canales tienen una frecuencia permanente, semanal,



Asesoría técnica con uno de nuestros grupos de interés (integrado de arroz).

trimestral, anual o eventual dependiendo el tema de interés que cada grupo considere de prioridad alta.

Los temas de prioridad alta están considerados en nuestra filosofía del ser PRONACA, así como temas relevantes de nuestra gestión.

Entre los canales de comunicación utilizados están: directorios, portal interno

de comunicación, revista interna (Pronoticias) y revistas externas (Proagro y Su Tienda) carteleras físicas y digitales, correo electrónico, página web, conferencias y charlas, ferias, call center, boletines de prensa, Memoria de Sostenibilidad y visitas a centros de operación.

De esta manera reforzamos la comunicación con nuestros grupos de interés.

NUESTROS TEMAS MATERIALES

GRI: 102-46, 102-47, 102-49, 103-1, 103-1 (Límite de cada aspecto material)

Los temas materiales nos permiten priorizar nuestra gestión de los asuntos económicos, sociales y ambientales. Estos temas contemplan las opiniones de nuestros grupos de interés.

En 2016, la empresa Basf (proveedor de PRONACA) nos facilitó trabajar

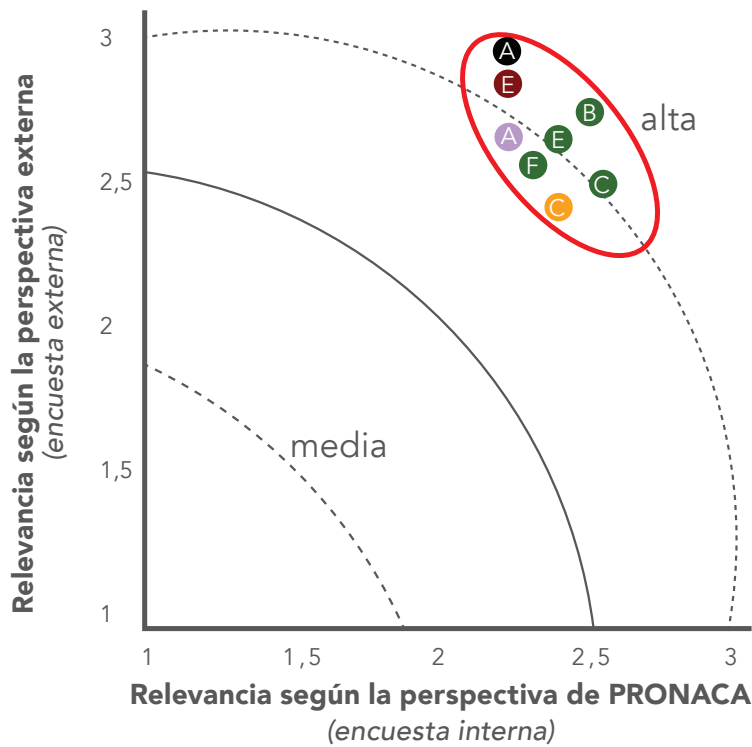
con Schlange, empresa consultora de primer nivel para identificar nuestros temas materiales.

Para el efecto, se realizaron 198 encuestas, así como entrevistas y un análisis literario que incluye 255 citas de 136 fuentes diferentes en la cadena de suministro, gobierno corporativo, desarrollo humano,

desarrollo ambiental, responsabilidad del producto, bienestar familiar y desarrollo social a representantes de los grupos de interés internos y externos.

Paralelamente, Deloitte Consulting Ecuador, conocedor de la realidad local, confirmó los resultados obtenidos por Schlange.

MATRIZ DE MATERIALIDAD



1.- Responsabilidad del producto y Bienestar Familiar

- C Salud y bienestar de consumidores

2.- Desarrollo ambiental

- B Consumo y tratamiento de agua
- C Consumo de energía
- E Desechos
- F Emisiones atmosféricas

3.- Desarrollo humano

- E Salud y seguridad ocupacional

4.- Desarrollo social

- A Bienestar de comunidades vecinas
- A Salud y bienestar animal

ASUNTOS MATERIALES Y SU COBERTURA

GRI: 102-46

De acuerdo al principio de calidad del GRI, se definieron cuatro enfoques de gestión que cubren 114 indicadores de desarrollo sostenible contemplados en los estándares GRI.

ENFOQUE DE GESTIÓN	ASPECTO MATERIAL	COBERTURA	LIMITACIONES
RESPONSABILIDAD DEL PRODUCTO Y BIENESTAR FAMILIAR	Salud y Bienestar Consumidores	Consumidores y colaboradores	Ninguna, todos los grupos de interés son abarcados
DESARROLLO AMBIENTAL	Consumo y tratamiento de agua	Centros de operación PRONACA	Con Proveedores (se evalúa en términos ambientales)
	Consumo de energía		
	Desechos		
	Emissiones atmosféricas		
DESARROLLO HUMANO	Salud y seguridad ocupacional	Colaboradores en las Operaciones	Proveedores (Se ofrece capacitación)
DESARROLLO SOCIAL	Bienestar en comunidades	Localidades de la zona de influencia	En el caso que los entes de control emitan nuevas regulaciones
	Salud y Bienestar Animal	Granjas de PRONACA, de crianza y engorde, transporte de animales y faenamiento	Proveedores que no dispongan de las mismas herramientas de nuestra cobertura

Con estos objetivos queremos aportar a la consecución de los ODS y al desarrollo del país. Nuestra estrategia de sostenibilidad espera tener un gran impacto en los ámbitos de la seguridad y soberanía alimentaria del territorio, procurando con nuestras acciones: cuidar el bienestar de los consumidores, proteger el ambiente, impulsar a nuestro talento humano, ser eficientes en el uso de recursos y contribuir al desarrollo de las comunidades donde operamos.






ENFOQUE DE SOSTENIBILIDAD

En 2017 realizamos un levantamiento de la línea base de cada uno de los aspectos materiales y definimos los objetivos de sostenibilidad con los que PRONACA se compromete a cumplir hasta el año 2025.

MARCO ESTRATÉGICO 2025

Alimentar bien, generando desarrollo en el sector agropecuario.
Estrategia para asegurar el crecimiento de forma sostenible: Humanos y Eficientes.

Bienestar Social	Bienestar Familiar	Bienestar Ambiental
PRONACA es una de las empresas que más empleo genera en Ecuador y cuya actividad genera más de 35.000 empleos indirectos.	En Ecuador existe un déficit de consumo de proteína animal de aproximadamente 16Kg/persona/año, lo cual es un factor determinante en la desnutrición que prevalece en niños de 0 a 5 años.	El cambio climático es un reto para todos.
		
Generar valor económico a través del crecimiento compartido con los diferentes grupos de interés.	Mejorar la calidad de vida familiar a través de productos íntegros: de calidad, nutritivos, asequibles y con información transparente.	Maximizar el cuidado de la naturaleza y así a la preservación de sus recursos.

OBJETIVOS 2025

Bienestar Social	Bienestar Familiar	Bienestar Ambiental
<p>a. Seguridad y salud ocupacional: Reducir los nuevos casos de colaboradores que presenten lesiones o enfermedades con incapacidades para realizar su trabajo.</p> <p>b. Salud y bienestar comunidades vecinas: Reducir el Riesgo Social a Riesgo Bajo.</p> <p>c. Salud y Bienestar Animal: Gestionar el cumplimiento las normas internacionales de bienestar animal.</p>	<p>a. Bienestar del consumidor</p> <ul style="list-style-type: none"> • Disminuir reclamos de inocuidad. • Doblar la cantidad de productos sin semáforo rojo. • Implementar GDA (Guía Diaria de Alimentación) en los empaques de todos los productos. • Educar a los consumidores sobre un estilo de vida saludable abarcando temas de alimentación, nutrición y actividades físicas (COLAPA) 	<p>a. Consumo y tratamiento de Agua: Reducir el consumo de agua.</p> <p>b. Desechos: Reducir la generación de desechos.</p> <p>c. Emisiones atmosféricas: Reducir la emisión de Gases de Efecto Invernadero.</p> <p>d. Consumo de energía: Reducir el consumo de energía.</p>



**BIENESTAR
FAMILIAR**

Mejorar la calidad de vida familiar
a través de productos de calidad,
nutritivos y saludables.

BIENESTAR FAMILIAR

Temas materiales: Bienestar consumidores GRI: 103-1 al 103-3

2. HAMBRE CERO



3. SALUD Y BIENESTAR



GRI: 103-1

Nuestro propósito y razón de ser es alimentar bien. El bienestar de los consumidores es un tema que se identificó en el estudio de materialidad, debido a su relevancia y dado los indicadores y realidad nacional que tenemos respecto a la desnutrición, por la carencia de una adecuada alimentación y obesidad, debido a una mala alimentación. Preocupados por esta realidad y como parte de nuestra filosofía de bienestar, trabajamos a diario para disminuir estos indicadores. Lo hacemos a

través de nuestros productos, en especial, con la proteína animal que es la única que contiene ocho aminoácidos que el cuerpo humano no los produce y que por ello, se los debe ingerir de una fuente externa. Estos aminoácidos están relacionados directamente a funciones del cuerpo humano como: crecimiento y desarrollo muscular, funcionamiento del cerebro y del sistema inmunológico, entre otros.

Nuestro trabajo por el bienestar de la familia ecuatoriana incluye una serie de acciones puntuales con nuestros

colaboradores: el cuidado de su salud, la seguridad industrial y el balance vida- trabajo son aspectos fundamentales que los promovimos en nuestro público interno.

Todas nuestras acciones están transversalmente cruzadas por la información, la cual es pública y la compartimos a todo nivel: con la ciudadanía en general, con gremios, cámaras, redes de trabajo, entes reguladores, etc. Nuestro mensaje de "generación de bienestar" es nuestro eje, a través del cual nos convertimos en un agente de cambio social.

LA GESTIÓN

GRI: 103-2

El bienestar de los consumidores lo gestionamos a lo largo de toda la cadena de valor, con el fin de lograr mejores productos, más nutritivos e inocuos. Adicionalmente, en los canales de comunicación (internos y externos) compartimos información relacionada con la buena alimentación y con la importancia del consumo de proteína animal y de una dieta balanceada.

Bajo el entendimiento de nuestro propósito, "Alimentar bien", contamos con productos de calidad e inocuos. Nuestras acciones se enfocan en la responsabilidad con el ambiente, en las buenas relaciones con nuestros vecinos y con la sociedad en general. Nuestra gestión es integral, a través de nuestro propósito corporativo, valores, principios de acción y aporte a la generación del bienestar. Es decir, nuestra filosofía del SER PRONACA.

Al trabajar a lo largo de la cadena en pro del bienestar del consumidor, lo hacemos desde la producción, con políticas de calidad, inocuidad, gestión del recurso humano, gestión ambiental, gestión de seguridad y salud ocupacional, investigación, innovación & desarrollo, trabajo en campo (sanidad animal y desarrollo agropecuario), entre otros procesos relevantes que garantizan ese tema material. Contamos, además, con estrategias comerciales, financieras, de distribución y mecanismos de monitoreo de satisfacción del cliente.

La Escuela de Nutrición PRONACA es un nuevo proyecto y un referente de conocimiento para nuestros colaboradores sobre cómo alimentarse adecuadamente, de manera balanceada y la importancia de la proteína animal.



Metas 2025: proporcionar en todos nuestros productos información de nuestros productos, por medio de la Guía Diaria de Alimentación (GDA) y así duplicar los productos sin semáforo rojo.

GRI: 103-3

Con el objetivo de evaluar y monitorear el bienestar del consumidor, hemos trazado indicadores de constantes y evidenciado que, inclusive, nuestros índices de reputación han incrementado. Este aumento se atribuye al enfoque en la gestión y comunicación de nuestra filosofía del SER PRONACA.

Queremos ser parte de los hogares de nuestros consumidores. Por esta razón, hemos desarrollado una plataforma dedicada a su bienestar. Para cualquier sugerencia tenemos habilitados varios canales de comunicación.

Desde 2017, iniciamos la revisión de la reputación a través del análisis de las percepciones¹ de los consumidores, en redes sociales. El objetivo es conocer su opinión respecto de la idea de que PRONACA está relacionada con la generación de bienestar. Para 2017, obtuvimos -con base en dos mediciones en el año- un incremento de tres puntos porcentuales entre ambas (del 83% al 86%). Para 2018, esta medición se realizará mensualmente.

Los resultados económicos, también, son una forma de medir el pulso a la gestión en favor del consumidor. Pese a que el 2017 fue un año económico complejo y de contracción, obtuvimos un resultado histórico: en la mayoría de las líneas, el consumidor nos sigue prefiriendo generando, inclusive, un incremento en la participación de mercado en espacios críticos como: pollo, cerdo y embutidos. Este dato se ve reflejado en la disminución de costos/gastos e incremento de ventas.

**¡En PRONACA,
nuestro propósito es
alimentar bien!**

Estamos presentes en más de 1,2 millones de hogares ecuatorianos y promovemos el Bienestar Familiar, a través de nuestros productos.

El enfoque de innovación de nuestro portafolio alimenticio se rige en calidad y en características nutritivas. Estamos conscientes que la familia es vital para el desarrollo de la sociedad y de que su alimentación juega un papel muy importante para mantener una vida sana y activa.

¹ La percepción se mide con relación a qué tan de acuerdo está la persona encuestada respecto de la idea de que PRONACA aporta a la generación de bienestar familia, ambiental y social.

Por ello, generamos iniciativas de educación, por medio de diferentes canales, a favor de la nutrición.

Direccionado a nuestros consumidores y clientes, impactando directamente en los diferentes ámbitos de su vida

como el trabajo, el estudio y la vida social.

En PRONACA analizamos a detalle la cadena de valor de nuestros productos. De esta manera, nos aseguramos que sean íntegros; es decir, nos preocupamos por el

tipo de alimentación que reciben los animales, el cuidado diario en las actividades que realizamos y a quién compramos los insumos a ser utilizados dentro de los procesos de producción. Por todo esto sabemos que ofrecemos un producto de calidad.

LÍNEA DIARIA (LD)



Nuestros esfuerzos centrados en los Objetivos de Desarrollo Sostenible (ODS 2 - Hambre Cero) comparten el interés de crear bienestar para las familias ecuatorianas de todos los estratos sociales.

Sabemos que si las familias progresan, nuestra sociedad será más próspera y tendremos un mejor país.

Con el programa "Línea Diaria" de PRONACA, hemos generado un gran impacto. En el 2017,

cumplimos ocho años del lanzamiento de esta iniciativa que contribuye a la nutrición de la familia ecuatoriana, poniendo a su alcance proteína cárnica en porciones de consumo cotidiano a un precio asequible.



Estimamos un crecimiento en la "Línea Diaria" con el lanzamiento de cuatro nuevos productos:

- Carne preformada apanada
- Carne con vegetales
- Combo sandwichero: queso y mortadela
- Chorizo familiar

Para este 2018, prevemos lanzar nuevos productos de proteínas en lata y embutidos para la línea familiar Plumrose, despresados Food Service y aderezos de ensalada.

Nuestro compromiso como organización es seguir contribuyendo a la buena alimentación en Ecuador.

CUMPLIMIENTO

GRI: 416-1, 417-2, 417-1 (ODS 12), 417-3

Mantenemos el compromiso diario de ser una empresa responsable que cumple con la ley y la normativa vigente de la República del Ecuador, es así que no hemos tenido casos de incumplimiento o multas relacionados con comunicaciones de marketing u otras faltas relativas a la publicidad.

El etiquetado es un componente clave para la venta de nuestros productos porque brinda información relevante, que guía a los consumidores a tomar una decisión instruida de compra. El 100% de las etiquetas que usamos cumplen con las disposiciones legales sobre rotulado, acorde con las normas para productos de consumo humano, animales y productos agrícolas.

La información que brindamos en el producto contiene los siguientes datos: el origen de procedencia (plantas o procesadoras propias), el certificado de Agrocalidad, los registros de fórmulas de composición registradas en la Agencia Nacional de Regulación, Control y Vigilancia Sanitaria (ARCSA) o Agrocalidad.

Para productos de consumo humano, nos regimos a la norma RTE INEN 022 "Rotulado de Productos Alimenticios, Procesados, Envasados y Etiquetados", con la que informamos a nuestros consumidores, de manera transparente, las características de todos los productos.

En 2017, no se reportaron reclamos de las autoridades, logrando, por tercer año consecutivo no tener notificaciones.

Al evaluar todos los productos, aseguramos la inocuidad y el impacto



en la salud de los consumidores, también cuidamos el etiquetado en la línea de consumo animal, según la Norma 438 y de plaguicidas, regulada por Agrocalidad, el Ministerio de Ambiente y el Ministerio de Salud. Es así, que nuestro manejo transversal genera transparencia hacia los consumidores y clientes para que puedan realizar compras de una forma responsable.

GRI: 206-1 (ODS 16)

En 2017, no tuvimos acciones jurisdiccionales en temas que involucren infracciones a la Ley Orgánica de Regulación y Control del Poder de Mercado. No obstante, existen en curso dos investigaciones llevadas a cabo por

la Superintendencia de Control del Poder del Mercado por supuestas infracciones a la Ley, relacionadas con los productos de mermeladas light y salchichas light.

La compañía, durante el período objeto de la investigación, cumplió con toda la normativa vigente por lo que se espera un resultado positivo. En este mismo año, finalizaron ocho litigios favorables para PRONACA.

Todas las unidades de producción cuentan con sistemas de tratamiento para la gestión de efluentes, así como contratos con gestores ambientales calificados.

MARCAS Y SERVICIOS

GRI: 102-2, 417-1 (ODS 12)

12. PRODUCCIÓN
Y CONSUMO
RESPONSABLES



En PRONACA producimos y distribuimos productos alimenticios, agrícolas y de salud y nutrición animal. Nuestro portafolio se reclasificó de 33 marcas en 2016 a 30 en 2017.

AVES	EMBUTIDOS	CERDOS
 <p>HORNERO</p>		
VALOR AGREGADO	FOOD SERVICE	MASCOTAS
		
HUEVOS	NEGOCIO AGRÍCOLA	
		
SECOS		
		

En 2017, realizamos más de 25 lanzamientos de nuevos productos, que han tenido gran acogida en el mercado, como es el caso del Filete de cerdo Mr. Chanco y Nuggets de pollo Mr. Cook (en su presentación de congelados); gracias a la aceptación generada, usaremos de base este conocimiento para otros desarrollos de la línea.

Así mismo, lanzamos las Salchichas cóctel y el Chorizo parrillero Plumrose, que son una ampliación de contenido para fortalecer el portafolio estándar y la "Línea Diaria".

Como portafolio diferenciado, introdujimos al mercado el Jamón de cerdo con tocino y los Curados,

buscando un fortalecimiento en el posicionamiento de Fritz como marca Premium, diversificamos nuestro mercado y en el caso de Procamarón incluimos la presentación de 25 kg para nuestros clientes.

Para Gustadina, añadimos 10 salsas, entre mostazas, salsas especiales y aderezos para complementar el portafolio de la marca.

GRI: FP6, FP4

Trabajamos en la nueva línea de cárnicos enlatados Plumrose con dos productos: Desmechado de pollo y Desmechado de cerdo, que no presentaron semáforos

rojos. Estos productos son los primeros de su categoría y son un aporte de proteína lista para comer o usar como ingrediente para el consumidor.

En el caso de la línea de congelados, se lanzaron las Bolitas de Carne de Línea Diaria Plumrose que ofrece una nueva opción de consumo de proteína con semáforos amarillos y verdes en los nutrientes del sistema gráfico de rotulado.

Dentro de los lanzamientos, 20 productos no tienen ningún semáforo rojo, lo que corresponde al 0,23% de las ventas de las líneas en toneladas.



Durante el 2017, no lanzamos ningún producto con semáforo rojo en azúcar o en grasa.

Lista de productos lanzados, que no presentaron semáforos rojos:

Producto	Negocio	Marca	Mes de lanzamiento	Ventas 2017 (t)
Desmechado de pollo	Platos preparados	Plumrose	abril	103,4
Desmechado de cerdo	Platos preparados	Plumrose	abril	62,8
Bocaditos de pollo 300 g	Congelados	Mr. Cook	abril	96,9
Bolitas de carne Id	Congelados	Plumrose	julio	0,6
Bandejas línea diaria (chuletas; costillas; filete)	Cerdos	Mr. Chanco	enero	4,7
Filete de cerdo	Cerdos	Mr. Chanco	enero	81,1
Alitas horneadas marinadas	Congelados	Food service	marzo	1,2
Bocaditos de pollo 300 g	Congelados	Mr. Cook	abril	5
Nuggets de pollo 340 g	Congelados	Mr. Cook	julio	24,7
Salsa amarilla 4 kg	Conservas	Food service	enero	12,9
Mayonesa Girasol 330 g	Conservas	Gustadina	noviembre	1
Pollo marinado neutro	Pollo	Food service	agosto	91
Pollo vacío sin alas	Pollo	Food service	diciembre	1
Filete pechuga bandeja	Pollo	Mr. Pollo	septiembre	10,5
Bandejas línea diaria (muslos - piernas - pechugas)	Pollo	Mr. Pollo	marzo	22,4
Total				519,1
Ventas 2017 negocios de consumo (sin mascotas)				229.557
% ventas				0,23%

Dentro de la gama de productos agrícolas, incluimos la línea de fertilizantes NPK INDIA, con cuatro variedades, así como el herbicida Gluguardian.



CANALES DE COMUNICACIÓN



Para contactarnos ofrecemos varios medios de comunicación: Línea gratuita 1800 776 622 de Servicio al Cliente y Consumidor, redes sociales, página web, whatsapp y el mail: centroservicios@pronaca.com

A inicios de 2017, estrenamos la *Fan Page* TQPETS en Facebook, que logró generar un alto compromiso con la comunidad. Nos ayudó a promocionar los productos de la línea de mascotas.

En el portafolio de Nutrición y Salud Animal, lanzamos los productos Corralero aves, Corralero

cerdos, Procuyes y Conejos para satisfacer la necesidad del mercado que busca obtener un producto fraccionado en el punto de venta directo de fábrica.

La línea telefónica se mantiene activa, con la finalidad de mejorar la comunicación con las comunidades del área de

influencia directa de nuestros centros de operación.

Nivel de Satisfacción de Reclamos

Para obtener estos resultados, trabajamos en la interacción constante con los consumidores, analizando la información y realizando un seguimiento permanente.

NIVEL DE SATISFACCIÓN DE RECLAMOS DE LA COMPAÑÍA

NIVEL	2015	%	2016	%	2017	%
SATISFECHO	11.697	73%	20.050	80%	4.131	76%
ALGO SATISFECHO	752	5%	1.759	7%	851	16%
INSATISFECHO	248	2%	386	2%	447	8%
BLANCO	3.398	21%	3.000	12%	0	0%
TOTAL	16.095	100%	25.195	100%	5.429	100%

Contamos con un índice de respuesta sobre el promedio de satisfacción en los casos requeridos. El 76% de las respuestas recibidas califica la gestión de PRONACA como Satisfecha.

BIENESTAR ANIMAL

Como parte de nuestro compromiso empresarial, gestionamos de manera integral la bioseguridad, incluyendo el uso responsable y racional de antibióticos. Sustituimos progresivamente éstos, con productos de origen natural y continuamos evaluando alternativas para su reemplazo según la planificación y objetivos que nos hemos trazado como PRONACA.

El uso de los mismos se ha disminuido debido a los estándares de bioseguridad, bienestar y sanidad animal que hemos alcanzado en los sistemas de producción animal.

GRI: FP12

En PRONACA innovamos constantemente para ofrecer un producto de calidad que alimente bien y contribuya al Bienestar Familiar. Para la prescripción de antibióticos o antiinflamatorios, nos regimos a la normativa de Buenas Prácticas, respetando los períodos de retiro establecido por las compañías fabricantes y la normativa nacional vigente.

Contamos con un equipo de médicos veterinarios y con laboratorios equipados para el cuidado de la salud de los animales.

Diariamente, personal especializado monitorea y cuida el bienestar y la salud de los animales y, en caso de requerir algún tratamiento, se lo realiza bajo estricta supervisión de los médicos veterinarios.



Nos regimos a la normativa de Buenas Prácticas para el cuidado de la salud de los animales.

GRI: FP13

El cuidado riguroso de los animales es básico para producir alimentos de calidad y sostener, de manera responsable, nuestro negocio.

Por esta razón, cumplimos con los métodos, reglamentos y estándares que nos rigen para la producción, manipulación, transporte y las prácticas de sacrificio humanitario de animales.

Los procedimientos de buenas prácticas pecuarias aseguran el bienestar animal durante el transporte.

Gracias a nuestros sistemas de gestión para el bienestar animal, en el 2017, no se presentaron incidentes con relación al cumplimiento de leyes y reglamentos relacionados.

ESTÁNDARES Y CALIDAD



A diario, trabajamos para continuar manteniendo el liderazgo en el mercado nacional y posicionarnos en el mercado internacional.

Por ello, implementamos, constantemente, en todas las operaciones,

estándares de sistemas de gestión reconocidos en todo el mundo. De esta manera, logramos reducir las devoluciones de producto y alcanzamos una mayor eficiencia operativa.

En 2017, empezamos con el proceso de actualización

de los sistemas alineados a estándares internacionales, enfocándonos en la gestión de cada proceso, enfatizando en la prevención de riesgos y en la eficiencia de costos, buscando resultados para una mayor satisfacción de nuestros clientes y consumidores.

Contamos con certificaciones nacionales e internacionales, entre las cuales mencionamos: ISO 22000, Kosher, Buenas Prácticas de Manufactura, Análisis de Peligros y Puntos Críticos de Control - HACCP para garantizar la inocuidad alimentaria, la norma International Food Standard - IFS, así como certificaciones entregadas por la Agencia Nacional de Regulación, Control y Vigilancia Sanitaria - ARCSA.



Obtuvimos la Certificación Oficial de Buenas Prácticas Avícolas de Agrocalidad en granjas de aves reproductoras, pavos, ponedoras comerciales y pollos de engorde.

ALIMENTACIÓN SANA Y BIENESTAR

Producir y comercializar productos que alimenten bien es nuestro compromiso. Por ello, todos nuestros procesos se realizan bajo estrictos estándares de calidad, que se reflejan en la inocuidad y en el aporte nutritivo de nuestros productos. De esta forma, aportamos a reducir la desnutrición.

Nos interesa promover la alimentación sana, a través de eventos y ferias que puedan informar a los consumidores sobre los beneficios de una dieta diaria y adecuada.

Para nosotros como PRONACA, es importante incluir nutrientes favorables para la salud en los alimentos, reducir la desnutrición y mejorar la alimentación en el país.



MASCOTAS

En PRONACA valoramos, respetamos y queremos a los animales domésticos; en especial, a los perros y a los gatos: las mascotas preferidas en Ecuador.

Nuestro aprecio a estos fieles y alegres compañeros se refleja en el trabajo que realiza el Centro de Investigación y Desarrollo para Mascotas, que luego se plasma en la elaboración de productos de calidad para las mascotas.

Pro-can y Pro-cat son marcas reconocidas en Ecuador y su objetivo en el 2018 es generar una mayor familiaridad con sus compradores y público en general.

En el 2017 desarrollamos una plataforma digital llamada TqPets, en la cual se encuentra información relevante sobre el cuidado integral de perros y gatos, es un espacio creado para los amantes de los animales en el que existe información relacionada con nutrición, cuidados, entretenimiento y cuidado integral de perros y gatos.



TE QUIERO PETS

Contamos con una fanpage en Facebook con más de 68.000 seguidores.

Los artículos más destacados en TqPets en el 2017 fueron:

- Consejos para vivir con un gatito muy activo.
- Aprende a relacionarte con un perrito temeroso.
- Alimentos prohibidos para perros.

¡Si quieres conocer más, te invitamos a ser parte de nuestra comunidad!

<https://www.facebook.com/TqPets/>

<http://www.tqpets.com.ec/>



BIENESTAR AMBIENTAL

Maximizar el cuidado de la naturaleza,
aportando a la preservación
de sus recursos.

BIENESTAR AMBIENTAL

GRI: 102-11, (ODS 16)

La conservación del ambiente es parte de nuestra filosofía empresarial, queremos vivir en un planeta sano y cuidarlo es nuestra responsabilidad. De ahí que nuestras actividades las desarrollamos de forma responsable, mediante el aseguramiento de la calidad ambiental. La eficiencia energética y la



Reconocimientos entregados a PRONACA por sus Buenas Prácticas Ambientales

concientización ambiental son las guías que aportan al cuidado y a la protección de los recursos naturales, fuentes indispensables para la consecución de nuestra gestión.

El Comité Ambiental, conformado por la Vicepresidencia de Sostenibilidad, la Vicepresidencia de Operaciones, las Direcciones de Responsabilidad Corporativa, Desarrollo Industrial, Producción Pecuaria; las Gerencias de Gestión Ambiental y de Planificación Estratégica e Inversiones, se encargan de dar seguimiento y operatividad a la gestión ambiental de la compañía.

En PRONACA aplicamos el principio de precaución, enfocados en la búsqueda de obtener los mayores beneficios, utilizando los

menores recursos y adoptando medidas para minimizar los impactos ambientales que nuestras actividades puedan ocasionar. Una de estas medidas es la innovación tecnológica y la implementación de procesos amigables con el ambiente, con lo que se busca optimizar el consumo y el uso adecuado de recursos.



HITOS AMBIENTALES 2017

En 2017, varios proyectos e iniciativas que contribuyeron al cuidado del ambiente, fueron reconocidos por diversas instituciones:

DISTINCIÓN AMBIENTAL METROPOLITANA QUITO SOSTENIBLE DAM-QS, junio 2017	Mención "Juntos Cuidamos el Ambiente" "Distinción Ambiental Metropolitana Quito Sostenible" para la Planta de Aves Yaruquí y para Granja Indaves
PREMIOS LATINOAMÉRICA VERDE, agosto 2017	Segundo lugar, Categoría Agua con el proyecto: "Ser PRONACA es cuidar el agua"
RECONOCIMIENTO ALCALDÍA DE GUAYAQUIL, noviembre 2017	Aporte a la generación de Bienestar Familiar, Social y Ambiental al Puerto Principal
BUENAS PRÁCTICAS DE DESARROLLO SOSTENIBLE, GUAYAQUIL - noviembre 2017	Reconocimiento entregado por la ONU - PNUD y CEMDES Reconocimiento Nivel de Impacto Medio ODS3 - ODS8 - ODS13 Reconocimiento Nivel de Impacto Alto ODS2 - ODS6 - ODS12
BUENAS PRÁCTICAS DE DESARROLLO SOSTENIBLE, QUITO - noviembre 2017, Reconocimiento entregado por la ONU- Pacto Global	Categoría Empresa Privada por el ODS #6, Agua Limpia y Saneamiento, por el proyecto "Ser PRONACA es cuidar el agua"
NORMA INTERNACIONAL ISO 14001:2015, noviembre 2017	16 certificaciones ISO 14001:2015 Sistema de Gestión Ambiental en las granjas de cerdos

GESTIÓN AMBIENTAL

Temas ambientales: Desechos, Energía, Agua, Emisiones



GRI: 103-1

En 2017, definimos la nueva estrategia de sostenibilidad como un modelo de planificación corporativa, que nos ayuda a maximizar y a reforzar las iniciativas existentes en materia de desarrollo.

Además, nos permite alinear y enfocar estratégicamente nuestros esfuerzos, respondiendo en equilibrio a los impactos económicos, sociales y ambientales para asegurar la sostenibilidad de la empresa a largo plazo.

Nuestros indicadores de gestión se relacionan con el consumo y tratamiento de agua, uso de energía, generación de desechos y emisiones atmosféricas, siendo estos cuatro asuntos materiales en los que los públicos expresaron su interés.

Los impactos ambientales asociados a las operaciones de PRONACA son reducidos, controlados y mitigados a través de la implementación de programas y proyectos que incluyen innovación tecnológica, capacitación y mejora continua.

Trabajamos en la expansión de las buenas prácticas con nuestros grupos de interés.

En este sentido, evaluamos periódicamente a nuestros proveedores y nos preocupamos por fortalecer sus conocimientos, a través de capacitaciones.

GRI: 103-2

Contamos con una Gerencia de Gestión Ambiental y con un equipo que tiene como finalidad supervisar, integrar y coordinar la aplicación de políticas destinadas a la protección del ambiente y al uso eficiente de los recursos, mediante el seguimiento que se realiza para verificar el cumplimiento de los Planes de Manejo Ambiental y los indicadores de gestión.

Nuestra gestión en el tema ambiental es clara: alcanzar el Bien-

estar Ambiental maximizando el cuidado de la naturaleza, aportando a la preservación de sus recursos.

Para ello, contamos con una Política Integral en la que hemos definido que nos encargaremos de cuidar el ambiente concretando los siguientes objetivos: reducir el consumo de agua y de energía, disminuir la generación de emisiones y desechos, objetivos que han sido considerados como línea base al año 2015.

POLÍTICA INTEGRAL PRONACA

PROCESADORA NACIONAL DE ALIMENTOS C.A. PRONACA en forma responsable y sostenible cuida el ambiente, mantiene buena relación con las comunidades vecinas, previene los riesgos laborales que afecten la seguridad y salud de sus colaboradores, protege su integridad física y resguarda las instalaciones de la empresa.

PRONACA elabora, procesa y distribuye alimentos garantizando su inocuidad y calidad, para lo cual mantiene condiciones de bienestar para las especies animales y vegetales en producción, que son parte de su cadena productiva, de acuerdo a su propósito de alimentar bien generando desarrollo en el sector agropecuario.

PRONACA invierte los recursos necesarios para aplicar esta política que es obligatoria para todas las personas que se encuentren en la compañía, independiente de su relación laboral.

PRONACA en su proceso de mejora continua cumple la normativa legal vigente y revisará, actualizará y comunicará los cambios en esta política, de acuerdo a las necesidades de la organización.

El Directorio



Te alimenta bien

Para alcanzar este desafío destinamos recursos, tanto económicos como humanos. Contamos con varios programas de protección ambiental, los mismos que contemplan capacitaciones y mecanismos de sensibilización para la adopción de buenas prácticas ambientales operacionales.

Como parte de los proyectos que contribuyen al cuidado ambiental podemos mencionar nuestros proyectos forestales, mejoramiento de la calidad de aguas residuales, reducción y reutilización del agua, programas de eficiencia energética, aprovechamiento de residuos y revalorización de subproductos, reducción de generación de emisiones, entre otros.

GRI: 103-3

La evaluación de los diferentes asuntos materiales que reportamos se realiza a través del seguimiento al cumplimiento de los compromisos asumidos por los centros de operación en sus Planes de Manejo Ambiental, así

como el seguimiento de los indicadores y el avance de ejecución de proyectos e inversiones ambientales. Dos de los principales indicadores que utilizamos son: la Huella Hídrica y la Huella de Carbono, las mismas que nos permiten evaluar los escenarios año a año y validar las mejoras realizadas.



Todos los proyectos que realizamos contribuyen al cumplimiento ambiental y es en función de los esfuerzos y proyectos implementados que hemos logrado grandes avances como por ejemplo la reducción de nuestras diferentes huellas.

DESECHOS

GRI: 301-1, 301-2 (ODS 8), 306-2 (ODS 3) (ODS 6) (ODS 12), 306-4

Con respecto a la identificación del consumo de materiales que nos

permitan disminuir el volumen de insumos para la elaboración de nuestros productos, reportamos a continuación el material de empaque para: Mr. Pollo, Mr. Pavo y Mr. Choncho utilizados en el año 2017. (Ver tabla 1)

GRI: 301-2

En PRONACA, realizamos una gestión responsable y sostenible de nuestros residuos y desechos.

El material proveniente de las camas de crianza de animales y los generados en las Plantas de Tratamiento de Aguas Residuales - PTAR son reutilizados en la elaboración de abono por su alto contenido de nutrientes que contribuyen al mejoramiento de la calidad del suelo.

En 2017 se registró una producción de 75.483 toneladas* de desechos orgánicos que son utilizados como insumo para la elaboración de abonos por nuestro negocio agrícola INDIA (Ver Tabla2)

GRI: 301-1

Tabla 1

MATERIALES USADOS

MATERIALES QUE PROVIENEN DE FUENTES NO RENOVABLES	2015	2016	2017
Bandejas de poliestireno	46 t	47 t	48 t
Fundas	263 t	224 t	211 t
Plástico film	21 t	19 t	18 t

Tabla 2

DESECHOS ORGÁNICOS

2016	2017	Forma de cálculo
45.999 t	75.483 t	Σ cama de crianza de animales y lodos PTAR

GRI: 306-2, 306-4

PRONACA gestiona el aprovechamiento del 100% del abono generado.



Fuentes:

* La abreviación de toneladas según la norma internacional es (t)

GESTIÓN DE DESECHOS

En los centros de operación de PRONACA gestionamos los desechos peligrosos y no peligrosos mediante el cumplimiento y la aplicación de la normativa ambiental, así como los procedimientos internos que incluyen consideraciones para todas las etapas del manejo y gestión, desde las prácticas de minimización de generación de residuos (3R), clasificación en la fuente, almacenamiento temporal hasta su entrega a gestores autorizados.

Los desechos peligrosos se gestionan a través de empresas que cuentan con Licencia Ambiental otorgada por el Ministerio del Ambiente, para su tratamiento y/o disposición final.

En PRONACA controlamos el destino de los desechos a través de los registros entregados por el gestor que realiza el servicio, ya que estos documentos oficiales constituyen la cadena de custodia.

En 2017, logramos reducir en un 30% la cantidad de desechos peligrosos generados, respecto al 2016, gracias a la adopción de buenas prácticas ambientales.

En 2016 y 2017, se observa un incremento en la cantidad de lodos y grasas residuales respecto al año 2015, debido a la implementación de nuevas plantas de tratamiento de aguas residuales, que son la fuente generadora de este tipo de desechos.



GENERACIÓN DE DESECHOS

TIPO	2015	2016	2017
No peligrosos	9.372 t	34.074 t	66.601 t
Peligrosos	99,2 t	188,4 t	129,4 t

Durante este año, fortalecimos los esfuerzos para la reducción de la generación de desechos peligrosos tales como: el reemplazo de luminarias convencionales por otras de mayor eficiencia y duración, el reemplazo de pilas y baterías desechables por recargables y la devolución de envases vacíos de productos químicos al proveedor para rehúso.

ENERGÍA

GRI: 302-1 (ODS 7) (ODS 8) (ODS 12) (ODS 13), 302-2, 302-3, 302-4, 302-5

GRI: 302-1

En lo que respecta al consumo energético, en PRONACA utilizamos varias fuentes de energía, como son los combustibles fósiles, la electricidad y la biomasa (cascarilla de arroz). Hemos implementado sistemas de gestión para obtener una mayor eficiencia de energía e incluso varias instalaciones se encuentran aplicando la Norma ISO 50001 de eficiencia energética.

Considerando el consumo de energía procedente de combustibles, en 2017 consumimos 535.365 GJ/año, distribuidos de la siguiente manera:

- **Gasolina: 5.273 GJ/año**
- **Diesel: 214.116 GJ/año**
- **GLP: 101.383 GJ/año**
- **Bunker: 135.857 GJ/año**
- **Biomasa: 78.736 GJ/año**



Estos datos se obtuvieron de facturas de compra de combustible.

Para el caso de la biomasa, el valor se obtuvo mediante cálculo en función de la generación de cascarilla de arroz en la planta piladora. Para la transformación a Gigajulios, se aplicaron los siguientes factores de conversión y las densidades aplicadas fueron las siguientes:

CONVERSIÓN

- 1 kg de gasolina = 44,4 MJ
- 1 kg de diésel = 43,4 MJ
- 1 kg de bunker = 40 MJ
- 1 kg de GLP = 47 MJ
- 1 kg de cascarilla de arroz = 13,8 MJ

DENSIDADES

- Gasolina: 0,74 kg/L
- Diésel: 0,83 kg/L
- Bunker: 54,6 Lb/pie³

GRI: 302-2

En cuanto al consumo de electricidad, obtuvimos el dato a través de lecturas de los medidores y planillas de las empresas eléctricas por centro de producción.

CONSUMO DE ELECTRICIDAD

2015	2016	2017	Forma de cálculo
448.224 [GJ]	453.437 [GJ]	479.950 [GJ]	\sum consumos eléctricos por zona



Sierra	Guayaquil y Bucay	Santo Domingo	TOTAL
22.604 kw	61.273 kw	49.442 kw	133.319 kw

INTENSIDAD Y REDUCCIÓN ENERGÉTICA

GRI: 302-3, 302-4

En cuanto a la intensidad energética, el resultado de 2017 fue de 1.054 GJ/T, medida obtenida del total de consumo de combustible y energía sobre el volumen de producción en toneladas, considerando el consumo energético dentro de la organización.

A través de los proyectos de eficiencia energética y medidas de consumo responsables, desarrollamos un conjunto de soluciones destinadas al ahorro energético mediante un mayor uso de tecnologías eficientes de producción, aumento en la participación de energías renovables y un impulso

en el despliegue campañas de uso responsable.

Estos proyectos proveen productos que favorecen la conservación de nuestros recursos de una manera sostenible. En el período reportado se logró reducir 9.883 GJ/año del consumo energético con base a 2016 como resultado de los programas de eficiencia energética.

GRI: 302-5

Enfocados en la búsqueda de mejores prácticas de eficiencia energética, identificamos procesos en los cuales aplicamos iniciativas simples con resultados

significativos, obteniendo una reducción de 19.881 GJ en comparación de 2016:



Fuentes:

- Tabla de poder calorífico, emitida por el MIPRO
- http://biblioteca.uns.edu.pe/saladocentes/archivoz/curzoz/tablas_tema3.pdf
- <http://www.antoniolima.web.br.com/arquivos/podercalorifico.htm>
- Fuente: http://www.engineeringtoolbox.com/fuels-densities-specific-volumes-d_166.html

RESULTADOS PROYECTOS EFICIENCIA ENERGÉTICA

DETALLE	2015	2016	2017 con aplicación de medidas de eficiencia	2017 sin aplicación de medidas de eficiencia	Reducción por aplicación de medidas de eficiencia
Producción (t)	997.646	919.785	963.234	963.234	-
Energía (GJ)	1'048.594	1'000.254	1'010.083	1'029.964	19.881
Ratio (GJ/t)	1,0511	1,0875	1,0486	1,069	-

Entre las acciones de eficiencia energética implementadas están:

- Reducción de extractores en galpones.
- Reemplazo de equipos de refrigeración y aumento de capacidad.
- Reemplazo de equipo de lavado de jaulas por otro de mayor eficiencia energética.
- Aprovechamiento de luz natural en naves de producción.
- Cambio de cortinas y mejoras herméticas.
- Cambio de luminarias a led y focos ahorradores.
- Cambio de paneles y equipos en incubadoras y nacedoras.
- Corrección de fugas en sistema de vapor, eficiencia en calderos.
- Aislamiento de tuberías y equipos que no contaban con recubrimiento.
- Optimización del uso de GLP, mediante buenas prácticas.

AGUA

GRI: 303-1 (ODS 7), 303-3

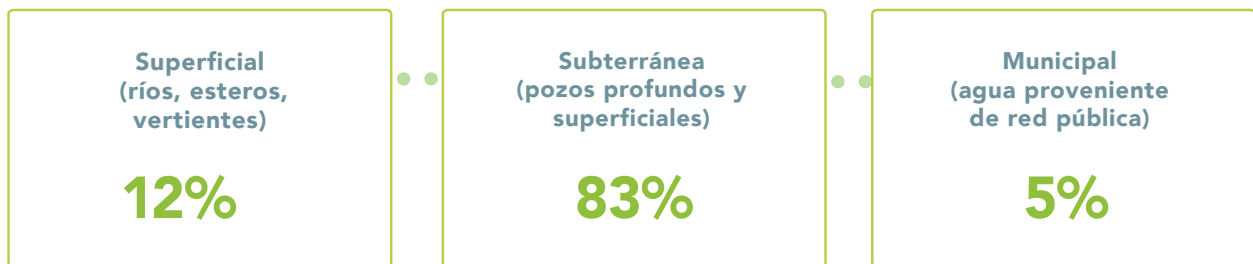
GRI: 303-1

El uso racional y sostenible del agua es un compromiso prioritario en PRONACA. Este recurso básico lo empleamos en labores de producción, limpieza, manufactura, higiene y materia prima. Luego de utilizarla, la tratamos por distintos sistemas de depuración y la regresamos a la naturaleza con los parámetros de calidad en cumplimiento con las normativas vigentes nacionales. En 2017, tuvimos una reducción en el consumo de agua de 34.810 m³ comparado con el año anterior.



Planta Tratamiento de Agua en Pifo

Las fuentes de extracción de la empresa a escala nacional son:



GRI: 303-3

La reutilización del agua es un reto que va en paso firme hacia el incremento de porcentajes de reducción y reutilización en comparación con la producción total, puesto que el tratamiento y desinfección del agua residual extraída vuelve a ser utilizada en actividades que no requieren que sea potable.

Por medio de distintos proyectos hemos logrado reutilizar 229.282 m³ de agua en nuestros centros de operación, representando el 6% del porcentaje total del consumo nacional.



AGUA REUTILIZADA

2016	2017
232.920 m ³	229.282 m ³

RESUMEN DE AGUA REUTILIZADA EN 2017

Zona	Agua reutilizada	
	Volumen (m ³)	% de agua reutilizada vs. consumo total
Sierra	10.163	2%
Guayaquil y Bucay	87.196	7%
Santo Domingo	131.923	7%
Total	229.282	6%

EMISIONES

GRI: 201-2, 305-1, 305-2, 305-3, 305-4, 305-5 (ODS 3) (ODS 12) (ODS 13) (ODS 14) (ODS 15)

GRI: 305-1, 305-2, 305-3

Para el cálculo de las emisiones de gases de efecto invernadero utilizamos los factores de emisión publicados por instituciones internacionales como el Banco Mundial, el Panel Intergubernamental del Cambio Climático (IPCC) y el Departamento de Ambiente de

Inglaterra (DEFRA²), posteriormente se somete a la metodología del Protocolo de Gases de Efecto Invernadero (GHG Protocol, por sus siglas en inglés).

Los valores de estos factores llevan implícitas las cantidades que

se emiten de los diferentes gases contaminantes y se reporta como un solo valor equivalente.

Por ello, las unidades que utiliza PRONACA para reportar son toneladas de CO₂ equivalente (t CO₂ eq)

	Año Base ³	2017
Alcance 1 (Directo)	36.842 t CO ₂ eq	35.134 t CO ₂ eq
Alcance 2 (Indirecto)	61.199 t CO ₂ eq	67.630 t CO ₂ eq
Alcance 3 (Indirecto Cadena de Valor) Emisiones evitadas debido al manejo de desechos	1.138 t CO ₂ eq	2.075 t CO ₂ eq



Los resultados de los cálculos internos son validados externamente por la empresa CO2mpensa, consultora especializada en el cálculo de la huella de carbono.

INTENSIDAD Y REDUCCIÓN DE EMISIONES

En 2017 se generó 0,1045 t CO₂ eq por cada tonelada de producción. Para realizar el cálculo tomamos el total de emisiones, sobre la cantidad total de producción el cual fue de 963.234 t, considerándose además la combustión y la degradación de los desechos.

En 2017, redujimos 5.763 t CO₂ eq como producto de las actividades de Producción Más Limpia, realizadas en los diferentes centros. El año utilizado para comparar las reducciones es el año previo al inicio de las actividades de Producción Más Limpia (P+L), es decir el 2015, en la mayoría de casos.

Las reducciones obtenidas se dieron en los alcances tipo 1 y 2, para su determinación realizamos una comparación, entre los consumos de recursos de ciertas instalaciones antes del desarrollo de actividades de P+L y los consumos posteriores. Los resultados fueron transformados mediante el uso de

factores de conversión ya descritos en secciones anteriores de esta Memoria de Sostenibilidad.



² Los factores de emisión utilizados para el cálculo proceden de la Guía de Factores de Emisión para el reporte de compañías, emitida por el Departamento de Ambiente, Alimentos y Asuntos Rurales (DEFRA por sus siglas en inglés) del gobierno británico.

³ El año base que usamos en PRONACA para los cálculos es el 2011, siendo el primer año en el que tuvimos datos de todas las instalaciones y actividades sobre las que tenemos control, tanto a nivel de operaciones como de finanzas.

MITIGACIÓN DE LOS EFECTOS DEL CAMBIO CLIMÁTICO

GRI: 201-2

Los efectos del cambio climático varían según la zona y la época del año, volviéndose poco predecibles los futuros riesgos a los que se han visto sometidas las operaciones como:

- **Afectaciones directas a la infraestructura civil por efecto de las lluvias y aumento de caudal en los ríos.**
- **Afectaciones indirectas debido a la intensidad de las lluvias y su incidencia en la red vial nacional, lo que ocasiona vulnerabilidad en el abastecimiento de materias primas e insumos a las diferentes etapas de la cadena productiva.**
- **Las variaciones de temperatura ocasionan un mayor consumo energético en las instalaciones. Los valores extremos de precipitación o sequía influyen de forma directa a los ciclos agrícolas.**

Ante los posibles riesgos en PRONACA, mejoramos los sistemas de alcantarillado interno y los sistemas de tratamiento de aguas residuales, mediante el mantenimiento óptimo de nuestras instalaciones antes de la llegada de la época de lluvias, activando comités de prevención, los cuales elaboran los respectivos planes de acción.

Una vez iniciada la época de lluvias o cualquier otra situación que pudiese afectar a la empresa, los comités continúan operando y evaluando la magnitud.



BUENAS PRÁCTICAS AMBIENTALES

GRI: 304-3, 304-1, 307-1, 308-1

GRI: 304-3

En PRONACA, estamos desarrollando varios proyectos en todo el Ecuador.

COMPROMISOS 2018 RELACIONADOS CON PROYECTOS FORESTALES

INSTALACIÓN	Ubicación	Superficie (Ha)
Costa 5	Zona El Piedrero, Cantón El Triunfo, Prov. Guayas	50
Bella Jungla	La Maná, Prov. Cotopaxi	150
Bosqueira	Guayaquil, Prov. Guayas	Directa por PRONACA: 3 Ha. Conjunta con otras organizaciones: 10 Ha. Total del Bosque: 130,5 Ha.

Los bosques de Costa 5 y Bella Jungla se encuentran en regeneración natural. Estos fueron intervenidos para plantaciones comerciales y otras actividades en las décadas de los 80's y 90's antes de ser comprados por PRONACA.

Desde su adquisición, no se los ha talado, manteniendo y buscando su regeneración natural.

Los dos proyectos buscan ser declarados como bosques y vegetación de protección ambiental privada. Asimismo en Costa 5, el Ministerio del Ambiente emitió un informe técnico, que se realizó mediante el levantamiento in situ de la flora y la fauna, recorridos por el predio y georreferenciación.

El caso de Bosqueira, es un bosque que actualmente ha perdido un 10% de su cobertura.

Debido a ello, trabajamos con el Municipio de la localidad para buscar su recuperación y contamos con los lineamientos para la reforestación.

Este proyecto ya fue declarado como bosque y vegetación de protección ambiental privada.



	OBJETIVO	META
1	Establecer nuevas áreas forestales	105 Ha. plantadas
2	Mantenimiento de áreas forestales establecidas	66 ciclos de mantenimiento
3	Gestionar subsidio forestal	14 etapas procesales cumplidas
4	Certificar bosques de protección voluntaria	200 Ha. certificadas

OCUPACIÓN Y USO DE SUELO

GRI: 304-1

Para la implantación de los centros de operación consideramos predios que no se encuentren ubicados dentro de áreas protegidas, parques nacionales y ecosistemas sensibles, mediante la obtención de certificados de intersección que son otorgados

por el Ministerio del Ambiente. Adicional, y de forma anual, actualizamos los permisos e informes que determinan la compatibilidad de nuestras actividades productivas con el uso de suelo, documentos que

son otorgados por los municipios correspondientes, garantizando que las actividades productivas desarrolladas vayan de acuerdo al ordenamiento territorial y crecimiento poblacional.

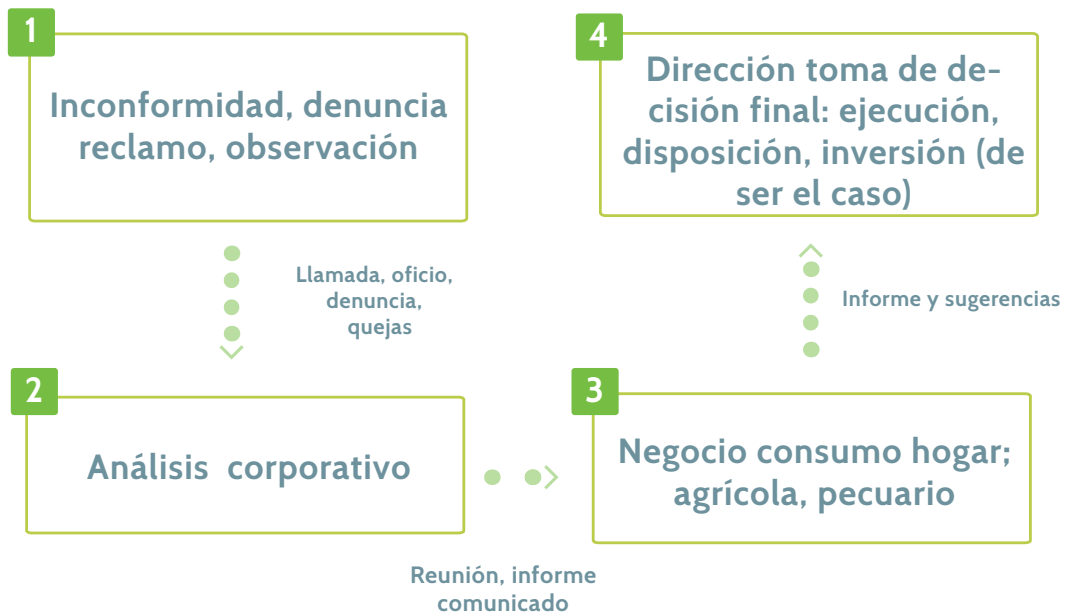
SISTEMA DE QUEJAS Y RECLAMOS

GRI: 307-1

En PRONACA gestionamos acciones para disminuir y solventar los reclamos con respecto a la gestión ambiental. A través del Sistema de Quejas y Reclamos recibimos denuncias, inquietudes, sugerencias, llamadas, solicitud de visitas, entre otros; esta información es muy valiosa porque nos permite mejorar nuestra gestión.

En 2017 no registramos ningún tipo de denuncias significativas ya sea en multas o sanciones monetarias.

PASOS PARA GESTIONAR DENUNCIAS Y RECLAMOS



Línea gratuita:
1800 776 622
email:
denriquez@pronaca.com

f pronacatqma

t @Pronaca_Tqma

✉ Recogemos datos e inquietudes

☎ Recibimos opiniones

📄 El equipo de PRONACA toma acciones

📱 Damos respuesta a inquietudes



**BIENESTAR
SOCIAL**

Generación de valor económico
a través del crecimiento
compartido, con todos los
grupos de interés.

BIENESTAR COMUNIDADES

Temas materiales: Bienestar comunidades



GRI: 103-1

Nos identificamos con el “ser comunidad”, desarrollando el sector rural, en el que se realizan nuestras principales operaciones productivas, generando un principal impacto a través de la contratación de mano de obra de las comunidades de nuestra área de influencia directa.

Somos uno de los empleadores más grandes del Ecuador. Nuestra actividad genera más de 35.000 empleos indirectos. Sabemos que tenemos una gran responsabilidad en las comunidades en las que operamos, por ello contribuimos a su desarrollo. Además, compartimos con nuestros grupos de interés valores como: **integridad, responsabilidad y solidaridad.**

GRI: FP3

Generamos valor económico por medio del crecimiento compartido con nuestros grupos de interés. De esta manera, logramos impactos positivos y progreso en el entorno.

Como resultado de la gestión 2017, no existió ningún tipo de reclamo (disputas industriales, huelgas, entre otros).

Este resultado es producto de nuestra vigilancia permanente hacia la integridad de la cadena de valor de la organización, a través de prácticas que velan por el Bienestar Social.



CULTURA DE RESPETO

GRI: 406-1 (ODS 5) (ODS 8) (ODS 16), 412-2

En PRONACA promovemos la diversidad, creando una cultura inclusiva basada en el respeto. Contamos con un canal de escucha y respuesta a las necesidades e inquietudes de nuestros colaboradores llamado TE QUEREMOS ESCUCHAR.

A través de este canal, evidenciamos que el 60% de los casos reportados en el 2017 corresponden a inquietudes sobre los servicios que ofrecemos a nuestros colaboradores tales como pago de utilidades, liquidaciones, entre otros.

ASUNTO	2015	2016	2017
Solicitud de información		5	1
Servicios Generales		2	2
Relaciones Laborales	3	3	1
Servicios al personal	1	14	6
Resolución de problemas		2	
Total general	4	26	10

La confidencialidad y respuesta oportuna a las inquietudes de nuestros colaboradores es indispensable para fortalecer la confianza en éstos canales de comunicación.

GRI: 412-2

Al promover una cultura íntegra, sabemos que el respeto a los derechos humanos es clave para una mejor sociedad. Desde 2015, los colaboradores de PRONACA recibimos formación en políticas y procedimientos sobre los derechos humanos.

En los siguientes cuadros, detallamos el número de horas de formación durante el 2017 y el porcentaje de los colaboradores capacitados en este ámbito:

TIPOLOGÍA DE DERECHOS	2015	2016	2017
	HORAS		
Derechos laborales	2.446	3.968	5.267
Derechos económicos, sociales y culturales	21.059	18.880	12.800
Derechos civiles y políticos	1.865	-	-
Total	25.370	22.848	18.067

TIPOLOGÍA DE DERECHOS COLABORADORES	2015	2016	2017
	8.134	8.004	7.767
Derechos laborales	5%	11%	10%
Derechos económicos, sociales y culturales	17%	18%	9%
Derechos civiles y políticos	3%		
Total	25%	29%	19%

La formación recibida por los colaboradores hace referencia a los parámetros contemplados en la Declaración de Derechos Humanos:



Colaboradores de la Oficina Regional en Guayaquil

Derechos Civiles y Políticos

- Derecho a la vida
- Derecho a la integridad personal
- Derecho a la igualdad
- Derecho a la libertad (libertades públicas, privación de libertad)
- Derecho al honor, a la vida privada y la información
- Derechos políticos
- Derechos frente a las administraciones
- Asilo, nacionalidad, migraciones y extranjería
- Derechos en relación a la administración de justicia
- Derechos de los detenidos y presos y de los inculcados en procesos penales

Derechos Económicos, Sociales y Culturales

- Seguridad social
- Salud
- Educación
- Nivel de vida adecuado y medios de subsistencia (vivienda, alimentación, agua)
- Familia
- Ambiente
- Otros

Derechos en Relación al Empleo

- Derechos laborales

BUENAS PRÁCTICAS LABORALES

PRONACA está reconocida como una de las mejores empresas en el país y no podríamos ser considerados de dicha manera sin cuidar a

nuestro capital humano. Dentro del Bienestar Social estamos conscientes que debemos resguardar el bienestar y la salud de nuestros colaboradores. De manera que, como objetivo, nos

propusimos el reducir a cero los casos de colaboradores que presenten lesiones o enfermedades con incapacidad para realizar su trabajo.

NUESTROS COLABORADORES

GRI: 102-8, 102-41, 202-1, 202-2 (ODS 1) (ODS 5) (ODS8), 401-1 (ODS 5) (ODS 8), 405-1 (ODS 5) (ODS 8), 405-2 (ODS 5) (ODS 8) (ODS 16)

Desde el inicio, nuestros fundadores sabían que solos, no llegarían lejos, que necesitaban de un equipo para cumplir con su visión. Año tras año esto se ha ido plasmando en la cultura empresarial que vivimos diariamente. Nuestros líderes priorizan el tener una

buena relación con todos los colaboradores, basándose en los valores empresariales y generando un buen ambiente de trabajo.

El trabajo en equipo y el compromiso hace que todo funcione y podamos cumplir con las metas propuestas.

GRI: 102-8¹

Durante el año 2017 contamos con 7.765 colaboradores (no incluye pasantías y trabajos ocasionales).

Cabe mencionar que ningún colaborador registrado en nómina trabajó a tiempo parcial.

RELACIÓN LABORAL	2015		2016		2017	
	FEMENINO	MASCULINO	FEMENINO	MASCULINO	FEMENINO	MASCULINO
Indefinido	1.511	6.608	1.441	6.544	1.376	6.383
Honorarios	3	10	2	8	1	5
Ocasional	24	273	11	187	13	209
Pasantía	3	1	2	2	8	5
Trabajo tiempo parcial				8		
Total	1.541	6.892	1.456	6.749	1.398	6.602

¹ En PRONACA, el contrato ocasional es considerado como temporal; el contrato a tiempo parcial es considerado media jornada. Jornada completa incluye: indefinidos, honorarios, pasantía y ocasional.

La mayor parte de nuestros colaboradores se encuentran en la zona Costa, representando a un 35% de la familia PRONACA.

RELACIÓN LABORAL	2015			2016			2017		
	COSTA	SIERRA	SANTO DOMINGO	COSTA	SIERRA	SANTO DOMINGO	COSTA	SIERRA	SANTO DOMINGO
Honorarios	4	7	2	2	6	2	1	4	1
Indefinido	2.837	2.710	2.572	2.811	2.577	2.597	2.693	2.507	2.559
Ocasional	150	117	30	81	93	24	113	91	18
Pasantía	3	1		1	3		3	9	1
Trabajo Tiempo						8			
Total	2.994	2.835	2.604	2.895	2.679	2.631	2.810	2.611	2.579

El 97% de nuestros colaboradores cuenta con contrato fijo.

DETALLE	Tipo de contrato	GÉNERO	2015	2016		2017
			JORNADA COMPLETA	JORNADA COMPLETA	MEDIA JORNADA	JORNADA COMPLETA
Fijo	Femenino		1.514	1.443		1.377
	Masculino		6.618	6.552	8	6.388
Temporal	Femenino		27	13		21
	Masculino		247	189		214
Total general			8.406	8.197	8	8.000

GRI: 102-41

En PRONACA, nuestros colaboradores pueden crear o entrar a formar parte de asociaciones pacíficas y legales. Sin embargo, en el año 2017, no se organizó ningún grupo.

REMUNERACIONES

GRI: 202-1

Cuidamos a nuestros colaboradores y sabemos lo valioso que es su contribución para cumplir con los objetivos propuestos.

Por esta razón, en PRONACA la gestión de compensación busca

que nuestros colaboradores perciban ingresos equitativos y competitivos de acuerdo a la normativa legal vigente.

En la siguiente tabla se observa la relación entre el salario medido y el Salario Básico

Unificado (SBU). Esto no contempla los pagos variables que reciben los colaboradores.

Para este análisis tomamos en cuenta la tabla de mínimos sectoriales establecidos por el gobierno ecuatoriano.

GÉNERO	Nivel	2015	2016	2017
	RATIO (PROMEDIO REMUNERACIÓN BÁSICA/SBU)			
Femenino	operativo, auxiliares, asistentes	1,15	1,15	1,13
Masculino	operativo, auxiliares, asistentes	1,19	1,18	1,15

GRI: 405-2 (ODS 5) (ODS 8) (ODS 16)

Al ejercer buenas prácticas laborales, es nuestra responsabilidad cumplir con la regulación laboral del Ecuador, que estableció que en 2017, el salario mínimo sea de USD 375,00.

NIVEL	Nivel	2015	2016	2017
	RATIO POR GÉNERO (PROMEDIO REMUNERACIÓN BÁSICA/SBU)			
Ejecutivo	Femenino	0,00	0,00	0,00
	Masculino	1,00	1,00	1,00
Alta Dirección	Femenino	1,28	1,22	0,93
	Masculino	0,98	0,98	1,01
Administrativo	Femenino	1,04	1,02	1,09
	Masculino	0,99	0,99	0,97
Operativo	Femenino	0,97	0,98	0,98
	Masculino	1,00	1,00	1,00

CONTRATACIONES

GRI: 202-2 (ODS 1) (ODS 5) (ODS8)

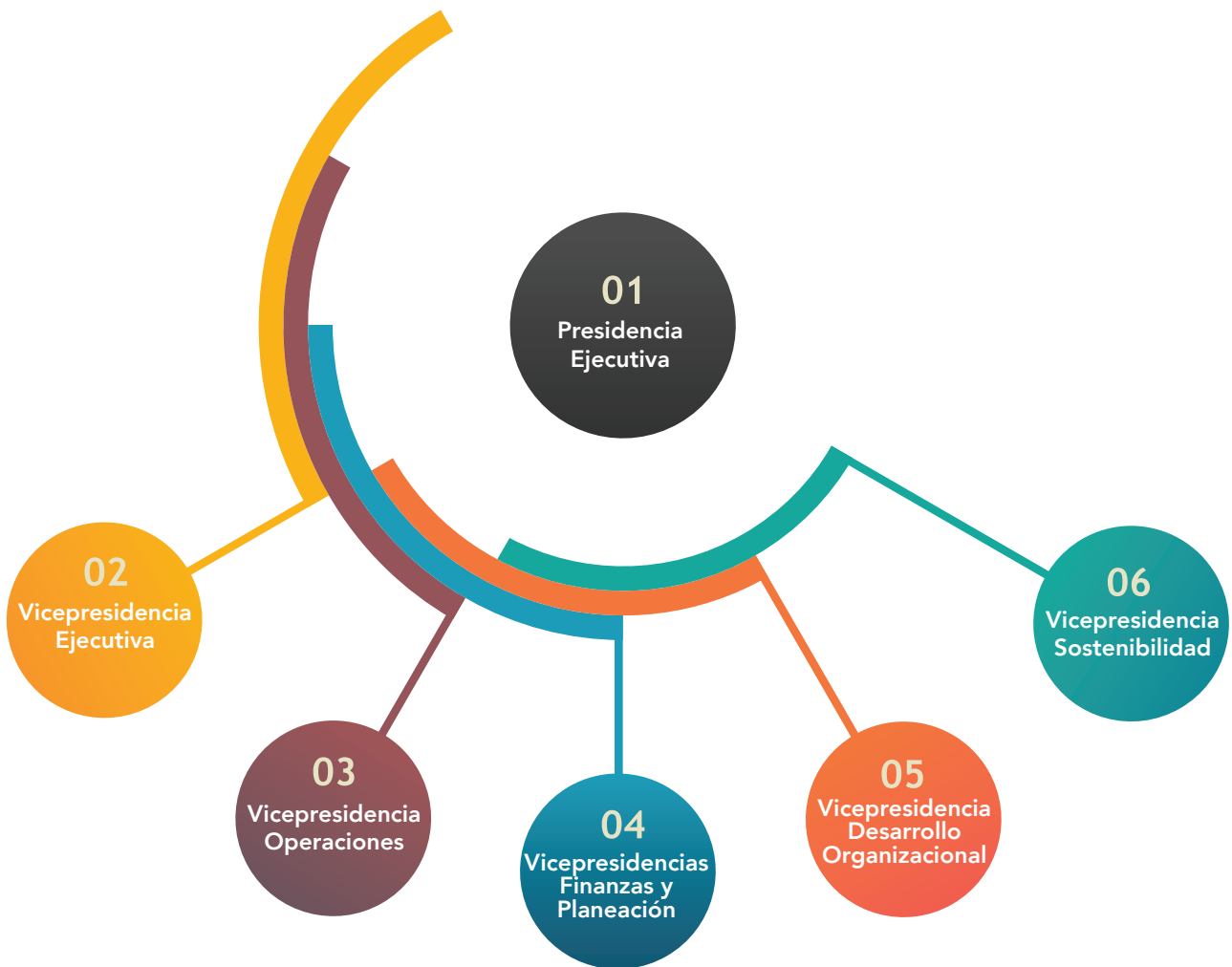
Desde la fundación de nuestra organización, el objetivo ha sido generar empleos y tener un impacto positivo en la comunidad local. Al crear plazas de trabajo, impactamos directamente en las familias de los colaboradores y

en el desarrollo que estos puedan tener en el ámbito personal, profesional y académico en sus comunidades.

Por este motivo, desarrollamos líderes que guían este legado.

Todos nuestros altos ejecutivos son de nacionalidad ecuatoriana, pertenecen a la comunidad local.

Este grupo está compuesto por la Presidencia Ejecutiva y cinco Vicepresidencias:



GRI: 401-1 (ODS 5) (ODS 8)

Nuestro principal capital es el humano. Nuestros colaboradores son el pilar que sustenta la organización y por ello, queremos que sean parte de la empresa

por mucho tiempo. Para lograr este objetivo, los apoyamos en varios aspectos, uno de ellos es su desarrollo profesional. En PRONACA, el índice de rotación

está calculado según la plantilla de personal fijo o permanente, mientras que todas las contrataciones del 2017 se deben a reemplazos de dicha plantilla.

NUEVAS CONTRATACIONES

Rango de edad (años)	No. Contrataciones	% Contrataciones del total colaboradores
91 a 73	1	0,01%
53 a 38	29	0,37%
37 a 18	602	7,75%
Total	632	8,14%

Género	No. Contrataciones	% Contrataciones del total colaboradores
Femenino	107	1,38%
Masculino	525	6,76%
Total	632	8,14%

Región	No. Contrataciones	% Contrataciones del total colaboradores
Costa	462	5,95%
Sierra	170	2,19%
Total	632	8,14%

ÍNDICE DE ROTACIÓN

Año	No. Ingresos	No. Salidas	No. Colaboradores Ene-2017	No. Colaboradores Dic-2017	Índice de Rotación
2017	632	883	7.948	7.767	9,64%

Rango de edad	No. Ingresos	No. Salidas	No. Colaboradores Ene-2017	No. Colaboradores Dic-2017	Índice de Rotación
91 a 73	1	0	7	6	7,69%
54 a 72	0	29	338	313	4,45%
53 a 38	29	218	2.707	2.531	4,72%
37 a 18	602	636	4.896	4.917	12,62%
Total	632	883	7.948	7.767	9,64%

Género	No. Ingresos	No. Salidas	No. Colaboradores Ene-2017	No. Colaboradores Dic-2017	Índice de Rotación
Femenino	107	171	1.428	1.377	9,91%
Masculino	525	712	6.520	6.390	9,58%
Total	632	883	7.948	7.767	9,64%

Región	No. Ingresos	No. Salidas	No. Colaboradores Ene-2017	No. Colaboradores Dic-2017	Índice de Rotación
Costa	462	608	5.343	5.254	10,10%
Sierra	170	275	2.605	2.513	8,69%
Total	632	883	7.948	7.767	9,64%

GRI: 405-1 (ODS 5) (ODS 8)

Nuestra historia nos ha enseñado que las diferentes ideas y cualidades son las que nos han fortalecido a lo largo de los años, ya sea para superar retos o cumplir objetivos. Por este motivo, le apostamos a la diversidad de los colaboradores y motivamos una cultura de respeto, integridad y solidaridad.

En PRONACA, nuestro órgano de gobierno es el Comité Ejecutivo (Presidente Ejecutivo y Vicepresidencias) y la Alta Dirección (reportes directos de las Vicepresidencias).

DIVERSIDAD ÓRGANOS DE GOBIERNOS

Género	2015		2016		2017	
	EJECUTIVO	ALTA DIRECCIÓN	EJECUTIVO	ALTA DIRECCIÓN	EJECUTIVO	ALTA DIRECCIÓN
Femenino	0,00%	7,50%	0,00%	11,76%	0,00%	12,50%
Masculino	22,50%	70,00%	26,47%	61,76%	21,88%	65,63%
Total	22,50%	77,50%	26,47%	73,53%	21,88%	78,13%

Grupo etario	2015		2016		2017	
	EJECUTIVO	ALTA DIRECCIÓN	EJECUTIVO	ALTA DIRECCIÓN	EJECUTIVO	ALTA DIRECCIÓN
Entre 30 y 50 años	2,50%	32,50%	2,94%	26,47%	3,13%	28,13%
Más de 50 años	20,00%	45,00%	23,53%	47,06%	18,75%	50,00%
Total	22,50%	77,50%	26,47%	73,53%	21,88%	78,13%

DIVERSIDAD COLABORADORES (ADMINISTRATIVOS Y OPERATIVOS)

Género	2015		2016		2017	
	ADMINISTRATIVO	OPERATIVO	ADMINISTRATIVO	OPERATIVO	ADMINISTRATIVO	OPERATIVO
Femenino	8,89%	9,44%	9,12%	8,65%	8,90%	8,60%
Masculino	28,08%	53,59%	28,61%	53,62%	33,61%	48,90%
Total	36,97%	63,03%	37,73%	62,27%	42,51%	57,49%

Grupo etario	2015		2016		2017	
	ADMINISTRATIVO	OPERATIVO	ADMINISTRATIVO	OPERATIVO	ADMINISTRATIVO	OPERATIVO
Menos de 30 años	9,45%	26,69%	8,73%	28,30%	10,99%	24,92%
Entre 30 y 50 años	25,09%	31,36%	26,17%	32,05%	28,40%	30,46%
Más de 50 años	2,43%	1,98%	2,84%	1,92%	3,11%	2,11%
Total	36,97%	60,03%	37,74%	62,27%	4,50%	57,49%

OTROS INDICADORES DE DIVERSIDAD EMPLEADOS

	2015	2016	2017
Personal con discapacidad	246	234	231
Sustitutos	31	34	43

SALUD Y SEGURIDAD OCUPACIONAL

Tema material: Salud y Seguridad Ocupacional 103-1 al 3

GRI: 206-1 (ODS 16), 403-1 (ODS 8), 403-2, 403-3, 404-3 (ODS 3) (ODS 8), 404-1 (ODS 4) (ODS 5) (ODS 8), 410-1, FP5

GRI: 103-1

Nuestra Política de Seguridad y Salud Ocupacional manifiesta que el recurso más importante para la compañía son las personas; por lo tanto, siendo coherentes con la misma, trabajamos desde la gestión de Salud y Seguridad Ocupacional mediante la búsqueda permanente de la generación de bienestar hacia nuestros colaboradores.

Este tema material es uno de los más importantes a considerar cuando desarrollamos algún tipo de actividad laboral. Todo trabajo que se ejecute sin medidas apropiadas de control y prevención, puede generar afectaciones importantes a la seguridad y salud de los colaboradores. De ahí radica la importancia de reforzar la implementación de políticas de seguridad y sistemas de gestión eficientes, que nos permiten mejorar las condiciones de los puestos de trabajo, maquinaria, capacitación, entrenamiento, horarios, sistemas de protección, entre otros.

Motivamos a nuestros colaboradores para ir hacia una cultura del auto cuidado y un estado de concientización; llevando a la compañía a ser una empresa responsable y productiva. Trabajamos, principalmente, en aspectos macros de la gestión, la actualización permanente de cambios en los requisitos de cumplimiento legal, con la finalidad de minimizar



o eliminar los posibles riesgos que puedan afectar el normal funcionamiento de las operaciones.

Los programas de cumplimiento legal como la prevención del uso de drogas, tabaco, alcohol, VIH, planificación familiar, entre otros; se han desarrollado buscando siempre el beneficio y concientización de los colaboradores.

La evaluación y posterior implementación de temas o aspectos técnicos han contribuido a la mejora continua en los puestos de trabajo o líneas de proceso. Esto nos ha llevado a la búsqueda de soluciones que nos permitan contribuir a mejorar la salud de los co-

laboradores y por ende un aporte importante a la productividad.

Las instalaciones de los centros de operación cuentan con un programa de mantenimiento integral que, acompañado de las inspecciones periódicas de seguridad, nos dan un valor agregado para operar con fiabilidad los equipos, asegurando condiciones seguras de trabajo con la finalidad de que los colaboradores estén protegidos.

Al cumplir los procedimientos e instructivos identificados para una determinada actividad, los posibles eventos que pueden derivar en accidentes y/o enfermedades laborales se evitarán.

La conformación y el entrenamiento de las diferentes brigadas en todos los centros de operación, nos permiten estar listos para afrontar emergencias que puedan afectar a nuestros colaboradores, instalaciones y comunidades vecinas. El alcance del Sistema de Gestión no cubre a los proveedores calificados; sin embargo, el valor agregado se enfoca en proporcionar lineamientos generales en temas específicos a través de capacitaciones, charlas y apoyo en tramitología para cumplimiento de las exigencias legales.

GRI: 103-2

Contamos con un equipo Corporativo de Seguridad y Salud Ocupacional, que interactúa de manera matricial con los jefes de sistemas integrados de gestión y con el servicio médico que existe en los diferentes centros de operación. Este equipo reporta las novedades que pudieran producirse en el manejo de la gestión asociado a temas de: accidentabilidad, morbilidad,



presupuestos, higiene, equipos de protección personal, vigilancia y promoción de la salud, medicinas, proyectos, cobertura de aseguradoras, etc.

El propósito principal de todas estas acciones está definido en: "prevenir los accidentes y enfermedades laborales contribuyendo a la generación de bienestar".

GRI: 103-3

La gestión de seguridad y salud ocupacional cuenta, dentro de su proceso de evaluación, con una herramienta para la verificación del nivel de cumplimiento técnico - legal, de seguridad y salud, procedimientos y mediciones de higiene industrial, dentro del cual se establecen diferentes criterios en el desempeño cuando se han presentado desviaciones al Sistema de Gestión.

El desempeño del sistema se lo revisa periódicamente, para lo cual se ha establecido una meta mayor al 87% de cumplimiento. PRONACA alcanzó, en el 2017, un cumplimiento del desempeño del 87% en los diferentes aspectos que la herramienta pondera en función de la prioridad y criticidad de los diferentes componentes.

Durante el año trabajamos en varios de los temas mencionados sobre Salud y Seguridad Ocupacional, donde revisamos y fortalecimos los siguientes ámbitos:

Accidentabilidad

- Trabajamos en la prevención y concientización de nuestros colaboradores, mediante la difusión de boletines de accidentes graves, tips de seguridad y afiches.

Para cumplir con este postulado, contamos con varias herramientas de gestión como:

i. Política de Seguridad y Salud Ocupacional actualizada.
ii. Reportes internos (Vicepresidencia de Sostenibilidad y Dirección de Regionales y Seguridad) y reportes externos (Ministerio de Trabajo, Riesgos del Trabajo – IESS y Banco Mundial).
iii. Factores críticos e indicadores que se revisan de manera periódica, para medir la evolución de la gestión.
iv. Responsables de la gestión, quienes se encargan de implementar y mantener el sistema de gestión.
v. Presupuesto corporativo para Seguridad Industrial y Salud Ocupacional.
vi. Procedimiento para comunicación de partes interesadas.
vii. Revisión de los proyectos con las áreas involucradas, para tener un solo lineamiento y evitar contratiempos en las ejecuciones.

- Realizamos charlas de cinco minutos, antes del inicio de la jornada laboral, sobre cómo realizar las actividades de manera segura.
- Efectuamos el 1er. concurso de pintura titulado: "La seguridad a través de la mirada de los niños de PRONACA", el cual estuvo dirigido para los hijos y familiares de nuestros colaboradores.

Morbilidad

- Complementamos la matriz de riesgos con el Plan de Vigilancia de la Salud de los diferentes puestos de trabajo, definiendo los exámenes de laboratorio e imagen que aplicamos a los colaboradores.
- Como aporte a la eficiencia y la productividad, se implementaron proyectos ergonómicos, los cuales inciden de manera importante sobre la seguridad y salud de nuestros colaboradores, estos son:
 - * Una ensacadora automática en la planta de Nutrición Animal de Pumbo, la cual minimiza la expo-

sición por manipulación manual de carga.

- * Un elevador de carga de sacos de harina con el fin de eliminar el riesgo de exposición al levantamiento y traslado manual de carga en el área de rendering de la planta de Faenamiento de Cerdos.
- * Palletización de productos provenientes de la planta de Nutrición Animal y su descarga mediante montacargas, eliminando la frecuencia de manipulación de carga, en el Centro de Distribución del Sur.

Proyectos de Seguridad Industrial

- Con el fin de minimizar posibles pérdidas se implementó un sistema contraincendios en las plantas de faenamiento de aves y cerdos de Valle Hermoso.

Este proyecto se basó en el cumplimiento de la normativa local y de estándares internacionales como la National Fire Protection Association (NFPA).

Reconocimientos

- El 2017 nos trajo varios retos, pero también grandes reconocimientos, mantenemos la certificación de OHSAS 18001 en las plantas de faenamiento de Aves Yaruquí y la de Aves y Cerdos Valle Hermoso.

GRI: 403-1 (ODS 8)

Comité paritario

Tenemos como objetivo principal vigilar y apoyar el cumplimiento de la Política de Seguridad y Salud Ocupacional mediante la elaboración de planes y programas preventivos. El manejo adecuado de los organismos paritarios de la empresa con el involucramiento directo de los representantes de los colaboradores nos ayuda al fortalecimiento de nuestro Sistema de Gestión. Anualmente, presentamos los informes en los que se reportan las actividades más relevantes realizadas por el comité o subcomité paritario. Estos reportes se actualizan en los portales web habilitados dando cumplimiento con la normativa legal vigente.

GRUPO	COMITÉ	SUBCOMITÉ	MIEMBROS TOTAL COMITÉ	TRABAJADORES COMITÉ	% TRABAJADORES EN COMITÉ	RESPONSABLES SSO	MÉDICO	ENFERMERAS
PRONACA	1	91	972	729	9%	92	22	23
INAEXPO	1	0	12	6	1%	1	1	2
INCA	1	0	12	6	15%	1	0	0
Fundación San Luis	1	0	12	6	8%	1	0	0
PRONASER	1	0	12	6	26%	1	0	0
TOTAL	5	91	1.020	753	9%	96	23	25

GRI: 403-2

Como parte del cumplimiento legal, todos los accidentes originados como consecuencia del trabajo se reportan a Riesgos del Trabajo del Instituto Ecuato-

riano de Seguridad Social (IESS) y al Ministerio de Trabajo (MT), a través de los portales web o en el informe anual que entregamos en el mes de enero del siguiente año.

En 2017, no se suscitaron accidentes laborales relacionados con proveedores, contratistas o visitas en nuestras instalaciones.

Indicador	2015	2016	2017	Forma de cálculo
Tasa accidentabilidad	7,63	5,96	5,62	# Días perdidos laboral / # Accidentes Laborales
Tasa frecuencia	1,54	0,98	1,06	(# Accidentes Laborales * 200 000)/(# h-H trabajadas)
Tasa gravedad	11,76	5,85	5,96	(# Días perdidos * 200 000)/(# h-H trabajadas)
% Absentismo laboral	0,21%	0,17%	0,19%	Total días ausencia / Total días hombre trabajado

ACCIDENTES LABORALES POR GÉNERO Y ZONA

Zona	# Días pérdida laboral	# Accidentes	Género		Tasa Accidentabilidad
			F	M	
Santo Domingo	77	19	0	19	4,1
Sierra	212	25	4	21	8,5
Guayaquil	79	14	0	14	5,6
Bucay	70	20	3	17	3,5
Total	438	78	7	71	5,6

TIPOS DE ACCIDENTES

Tipo de accidentes por factor de riesgo	%
Interacción con máquinas en movimiento	29%
Aplastamientos	16%
Caída de material	14%
Caída distinto nivel	9%
Corte con herramienta corto punzante	8%

GRI: 403-3

Para PRONACA, el recurso más importante son nuestros colaboradores. Por este motivo, siendo coherentes con la Filosofía del

Ser PRONACA y dando cumplimiento a la política corporativa, pensamos constantemente en su bienestar. En el 2017, realizamos

mejoras a las condiciones de varios puestos de trabajo, buscando facilitar lugares más saludables y seguros.

CAPACITACIONES Y EVALUACIONES

GRI: 404-1 (ODS 4) (ODS 5) (ODS 8)

Para PRONACA, la formación profesional de los colaboradores y las evaluaciones técnicas son fundamentales para desarrollar eficientemente el talento

humano. En 2017, capacitamos al 92% de la plantilla de colaboradores, con un mayor promedio de horas para el personal operativo ya que son la

fuerza de nuestras operaciones. En los siguientes cuadros se observa el promedio de horas de capacitación, por colaborador al año.

Género	Total colaboradores	No. Total horas	No. horas de formación por colaborador
Femenino	1.377	13.700	9,95
Masculino	6.390	100.108	15,67
Total	7.767	113.808	14,65

Categoría laboral	Total colaboradores	No. Total horas	No. horas de formación por colaborador
Ejecutivo	32	23	0,72
Administrativo	3.169	28.956	9,14
Operativo	4.566	84.829	18,58
Total	7.767	113.808	14,65

Región	Total colaboradores	No. Colaboradores capacitados	Cobertura capacitación
Costa	5.254	5.770	110%
Sierra	2.513	2.181	87%
Total	7.767	7.951	92%

GRI: 410-1

Nuestro compromiso de capacitación se extiende a quienes nos prestan sus servicios y pueden tener un impacto directo en las operaciones. El personal de Seguridad Física que trabaja para PRONACA, al ser un servicio contratado a terceros y

que cuida a colaboradores, clientes, entre otros grupos de interés, asume una gran responsabilidad dentro de la organización.

La seguridad en todas sus aristas es muy importante para

la empresa. Por este motivo, en el 2017 capacitamos al 80% del personal de seguridad en temas como derechos humanos, asuntos laborales, familiares, personales y sociales.

Indicador	2015	2016	2017	Forma de cálculo
Porcentaje del personal de seguridad que ha recibido capacitación sobre las políticas o procedimientos de la organización, en materia de derechos humanos relevantes para las operaciones	$\frac{141 \text{ capacitados}}{186 \text{ vigilantes}} = 76\%$	$\frac{178 \text{ capacitados}}{185 \text{ vigilantes}} = 96\%$	$\frac{126 \text{ capacitados}}{157 \text{ vigilantes}} = 80\%$	# de vigilantes capacitados / # de vigilantes

GRI: 404-3 (ODS 3) (ODS 8)

Las evaluaciones que se realizan a nuestros colaboradores se basan en indicadores de desempeño y desarrollo. Los primeros miden el cumplimiento de los objetivos establecidos

en las diferentes áreas y que responden a la estrategia de la empresa. Los indicadores de desarrollo se enfocan en fortalecer las habilidades esperadas en nuestros

colaboradores con el fin de promover el alto desempeño. La clave del desarrollo está en las sesiones de retroalimentación y en la generación de experiencias que contribuyan al aprendizaje.



% DE COLABORADORES CON INDICADORES DE DESEMPEÑO

	2015		2016		2017	
	FEMENINO	MASCULINO	FEMENINO	MASCULINO	FEMENINO	MASCULINO
Ejecutivo	0,00%	0,05%	0,00%	0,05%	0,00%	0,05%
Alta dirección	0,02%	0,32%	0,02%	0,26%	0,05%	0,26%
Administrativo	0,57%	1,36%	0,68%	1,62%	0,63%	1,59%

% DE COLABORADORES CON INDICADORES DE DESARROLLO

Colaboradores	8.134		8.004		7.767	
Años	2015		2016		2017	
	FEMENINO	MASCULINO	FEMENINO	MASCULINO	FEMENINO	MASCULINO
Ejecutivo		0,06%		0,06%		0,08%
Directivo	0,04%	0,28%	0,04%	0,25%	0,04%	0,31%
Administrativo	8,21%	23,41%	8,78%	26,77%	8,42%	26,74%

DESEMPEÑO ECONÓMICO

GRI: 201-1 (ODS 1), 203-1 (ODS 9), 419-1 (ODS 16)

GESTIÓN FINANCIERA

GRI: 102-45

Contamos con varias empresas que se incluyen en nuestros estados financieros, estas son: I.A.E. Industria Agrícola Exportadora - INAEXPO C.A.; INAEXPO Brasil Cía. Ltda.; INAEXPO Perú; INAEXPO Agrícola - Perú; INAEXPO INDUSTRIAL S.A. (Perú); INAEXPO EUROPE, S.L.; Tesalia Corporation; Incubadora Nacional C.A. INCA; Inmobiliaria Los Granados S.A. INMOGRA; Agrovalencia C.A.; Acuaespecies C.A.; Florpapel S.A.; INAEXPO USA LTD. CO.



GRI: 201-1 (ODS 1)

Balance general al mes de diciembre del 2016 y 2017, expresados en miles de dólares americanos

ACTIVOS		
ACTIVOS CORRIENTES	2017	2016
Efectivo y equivalentes de efectivo	63.412	42.769
Inversiones financieras	9.775	33.601
Cuentas por cobrar comerciales	82.139	79.630
Inventarios	116.326	98.467
Activos biológicos	39.453	38.496
Impuestos por recuperar	3.395	10.457
Gastos pagados por anticipado	62	97
Otros activos financieros	1.081	3.344
Activos disponibles para la venta	236	375
Total activos corrientes	315.879	307.236

ACTIVOS		
ACTIVOS NO CORRIENTES	2017	2016
Inversiones financieras	5.288	3.930
Inversiones en derechos fiduciarios	3.127	5.651
Activos biológicos	12.178	12.030
Inversiones en subsidiarias	59.252	59.258
Propiedad, planta y equipo	237.518	239.175
Otros activos depreciables	4.138	5.057
Propiedades de inversión	4.277	4.344
Activos intangibles	21.645	20.873
Otros activos financieros	1.620	1.596
Total activos no corrientes	349.043	351.914
Total de activos	664.922	659.150

PASIVOS Y PATRIMONIO		
PASIVOS CORRIENTES	2017	2016
Obligaciones financieras	29.834	57.807
Titularización de flujos	-	909
Cuentas por pagar proveedores	41.485	35.024
Otros pasivos financieros	-	88
Impuestos por pagar	21.556	2.987
Impuesto a la renta por pagar	1.941	-
Provisiones	1.711	645
Beneficios sociales	23.518	18.657
Total pasivos corrientes	120.045	116.117

PASIVOS Y PATRIMONIO		
PASIVOS NO CORRIENTES	2017	2016
Obligaciones financieras	62.643	74.568
Beneficios sociales	40.388	37.058
Impuesto a la renta diferido	1.929	2.039
Total pasivos no corrientes	104.960	113.665
Total pasivos	225.005	229.782

PASIVOS Y PATRIMONIO		
PATRIMONIO	2017	2016
Capital pagado	380.536	367.606
Reserva legal	132	136
Resultados acumulados	59.249	61.626
Total patrimonio	439.917	429.368
Total pasivos y patrimonio	664.922	659.150

Estado de resultados por el período terminado a diciembre del 2016 y 2017, expresados en miles de dólares americanos.

	2017	2016
Ingresos por ventas	927.789	913.554
Costo de productos vendidos (*)	(739.257)	(733.631)
Resultado bruto	188.532	179.923

	2017	2016
Gastos de ventas (*)	(89.277)	(98.682)
Gastos administrativos (*)	(31.049)	(33.636)
Otros ingresos	411	2.790
Otras pérdidas	(1.893)	(882)
Otros gastos, netos	(3.809)	(1.794)
Utilidad operacional	62.915	47.719

	2017	2016
Ingresos financieros	4.305	3.684
Gastos financieros	(9.157)	(12.290)
Utilidad antes del Impuesto a la Renta	58.063	39.113
Impuesto a la renta	(15.514)	(9.850)
Utilidad neta del año	42.549	29.263
Otros resultados integrales		
Nuevas mediciones de los planes de beneficio definido - (pérdidas) ganancias actuariales	(400)	1.502
Utilidad integral del año	42.149	30.765

GRI: 203-1 (ODS 9)

Este año ejecutamos la Estrategia de PRONACA, invirtiendo un presupuesto de USD 27'000.000; que significaron mejoras en eficiencia, ambiente, SSO, tecnología, reposiciones, inocuidad y crecimiento.

Los siguientes proyectos fueron algunos en los cuales se realizó la inversión:

Proyectos	Inversión en USD
Construcción de Granja Oro	5'500.000
Planta de Tratamientos Residuales Pifo	3'400.000
Nuevo Centro de Aves en Durán	2'300.000
Sistema de Control de Olores Planta Yaruquí	1'400.000
Sistemas Contra Incendios Plantas Valle Hermoso	1'300.000

Estas inversiones no fueron de carácter comercial y están enfocadas en la mitigación de impactos tanto ambientales como en el trabajo con las comunidades cercanas a nuestros centros de operación. De esta manera, evitamos pérdidas económicas y afectaciones humanas.

GRI: 419-1 (ODS 16)

Nuestro compromiso se puede evidenciar en el cumplimiento de las normativas aplicables en los ámbitos sociales y económicos. En PRONACA las multas pequeñas

que pagamos se refieren a temas de legalización del asunto laboral en el IESS. En el año reportado realizamos un pago de multas de USD 1.417,94.

CUMPLIMIENTO LEGAL LABORAL

GRI: 418-1 (ODS 16)

Siempre comprometidos con el bienestar y el respeto hacia nuestros clientes, en 2017 no recibimos reclamos sobre faltas a su privacidad y pérdida de datos de los mismos.

DESARROLLO DE LA CADENA PRODUCTIVA

GRI: 308-1, 414-1 (ODS 5) (ODS 8) (ODS 16), FP1

El 100% de los proveedores reportados en el año se calificó con la empresa Coface para, posteriormente, someterse a nuestra calificación interna. De los proveedores calificados, el 35% fue seleccionado para trabajar con PRONACA. Todos han sido evaluados en base a varios criterios de repercusión social. Esta práctica nos permite asegurar el cumplimiento de la normativa en toda nuestra cadena de valor.

	2015	2016	2017
Número de nuevos proveedores evaluados	476	290	447
Número de nuevos proveedores evaluados y seleccionados	261	130	156
% Proveedores evaluados y seleccionados	55%	45%	35%

GRI: FP1

Comprometidos con el control de las políticas de abastecimiento, establecidas en nuestros procedimientos, logramos que el 97% de las compras cumplan con este requisito, comprobándolo mediante la emisión de mecanismos vinculantes como contratos, órdenes de compra o de servicio, acuerdos de suministros, etc.

LO QUE PRODUCIMOS

Gestión Pecuaria

Desde 1957, alimentar bien es la razón de ser de PRONACA, generando desarrollo en el sector agropecuario, apoyando a los productores con soluciones nutricionales y mejoras en la genética. Empoderamos a los productores a través de capacitaciones, buscamos elevar la productividad de sus granjas (avícola y porcícola), haciendas (productoras de leche y carne) y camaroneras, promoviendo la proteína de calidad (pollo, cerdo, carne de res, huevos, leche, carne de cuy y conejo,

tilapia y camarón, el segundo producto de exportación del país) a las familias ecuatorianas.

Además, promovemos el crecimiento de los negocios donde este beneficio permite un bienestar económico que ayudará a mejorar la alimentación, el desarrollo de los hogares y la inversión en la educación de los hijos de los productores.

Contamos con una línea de alimento balanceado (Corralero aves y Corralero cerdos), con

productos asequibles para pequeños productores de pollo y cerdo en presentaciones de 5 y 10 kg.

No solo promovemos negocio para productores pecuarios sino, también, el crecimiento económico de pequeñas empresas a través de Puntos de Venta Agropecuarios (1.500) en todo el país donde se capacita sobre técnicas de manejo de sus empresas, en ventas, mercadeo y asistencias técnicas.



PRODUCCIÓN DE ARROZ

De todos los cereales conocidos, el arroz es el que ofrece la posibilidad de llenar rápidamente un déficit de producción agrícola para la alimentación humana.

Presentamos algunos índices relacionados con la producción de arroz en PRONACA:

Año	2015	2016	2017
Número de hectáreas sembradas	Se disminuyeron las hectáreas sembradas del programa de integración	Hectáreas integradas: 5.071	Hectáreas integradas: 3.292
		Agricultores integrados²: 91	
Semilla	SFL-12	Variedades de arroz utilizadas: SFL-09, SFL-11, SFL-12	Variedades de arroz utilizadas: SFL-09, SFL-11, SFL-12
		Rendimiento por hectáreas: 4,6 t arroz cáscara seco/limpio	Rendimiento por hectáreas: 4,8 t arroz cáscara seco/limpio

PRODUCCIÓN AVÍCOLA

AÑO	2015	2016	2017
Productores involucrados	77	72	66
Familias beneficiadas	554	556	528
Plazas de empleo generadas	477	484	462
Horas de asesoría técnica	220	220	220
Productividad	231/370	270/373	304/390
Inversión	1'5 millones	1'4 millones	0

Adicionalmente, en el año, desarrollamos el comportamiento de los parámetros zootécnicos en las granjas.

² Representan a todos nuestros agricultores (grandes y pequeños).

PRODUCCIÓN MAÍZ

Zonificamos nuestros híbridos BM-905, BM-207 y S-505, según factores fitosanitarios y rendimientos.

Desarrollo agropecuario:

PRONACA impulsa el desarrollo agropecuario del país. Esta tarea contempla un trabajo sostenido, apoyándonos en los agricultores locales, a fin de lograr el éxito compartido.

	2015	2016	2017
Número de hectáreas cultivadas	19.317	14.898	7.470
Cantidad de maíz comprado	253.945 t	179.561 t	16.194 t
Fuentes de empleo generadas	598.827	461.838	231.570

PRODUCTORES MAICEROS PPC (Agricultores con más de 10 hectáreas)

	2015	2016	2017
Agricultores participantes	384	264	167
Inversión (miles USD)	8.353	5.058	2.458
Hectáreas cultivadas	15.671	12.579	6.102
Productividad promedio	5,48 (TM /HA)	3,80 (TM / HA)	4,62 (TM/HA)
Toneladas adquiridas por PRONACA	107.084	102.127	14.485
Visitas de técnicos de INDIA a agricultores	1.244	1.103	668

PRODUCTORES MAICEROS PII (Agricultores con menos de 10 hectáreas)

	2015	2016	2017
Agricultores participantes	480	340	260
Inversión (miles USD)	2.133	1.563	777
Hectáreas cultivadas	3.646	2.319	1.368
Productividad promedio	4,33 (TM /HA)	2,12 (TM /HA)	4,5 (TM/HA)
Toneladas adquiridas por PRONACA	13.240	3.375	1.709
Visitas de técnicos de INDIA a agricultores	202	386	1.040

A los integrados de maíz pagamos el precio, acorde con el mercado.



Técnico INDIA en asesoría con proveedor de maíz

INAEXPO



Colaboradores de Inaexpo en Santo Domingo

Oficinas y representaciones

2015	2016	2017
Argentina	Argentina	Argentina
Canadá	Canadá	Canadá
Estados Unidos	Estados Unidos	Estados Unidos
Francia	Francia	Francia
Israel	Israel	Israel
México	México	México
Venezuela	Venezuela	Venezuela
		China

Países destino de nuestros productos

2015	2016	2017
Alemania, Argentina, Australia, Bélgica, Canadá, Chile, Colombia, Dubai, Inglaterra, España, Francia, Israel, Italia, Líbano, Marruecos, México, Uruguay, Estados Unidos, Venezuela	Alemania, Argentina, Australia, Bélgica, Canadá, Chile, Colombia, Dubai, Inglaterra, España, Francia, India, Israel, Italia, Líbano, Marruecos, México, Uruguay, Estados Unidos, Venezuela	Alemania, Argentina, Australia, Bélgica, Canadá, Chile, Colombia, Inglaterra, España, Francia, Israel, Italia, Líbano, Marruecos, México, Portugal, Uruguay, Estados Unidos, Venezuela

PALMITO

En INAEXPO alcanzamos la aprobación de ANVISA, ente regulador del Ministerio de Salud de Brasil para exportar palmito a ese país. Además, aprobamos, tanto para la planta de proceso como para una finca de un integrado de palmito, la Certificación de Palmito Orgánico.

Indicador	2015	2016	2017
Número de agricultores	153	164	169
Hectáreas sembradas	4.705	5.156	5.128
Ingreso mensual promedio	\$ 5.529	\$ 4.335	\$ 4.326
Horas de asesoría técnica por agricultor	54	54	54
Jornales en generación de empleo	165.616	194.455	169.224
Familias involucradas	612	820	845
Inversión en transporte de materia prima	\$ 702.674	\$ 662.186	\$ 690.541
Toneladas por hectárea	5,4	5,8	5,9
Ventas	\$34'829.570,94	\$32'818.054,65	\$30'790.732,21



Colaborador de Inaexpo en el proceso de recepción de tallos de palmito

CADENA DE SUMINISTRO

GRI: 102-9, 204-1 (ODS 12), 407-1 (ODS 8), 408-1 (ODS 8) (ODS 16), 409-1 (ODS 8), 412-1

GRI: 102-9

Nuestra cadena de suministros se enmarca en tres niveles, a través de los cuales nos relacionamos con los proveedores y con los clientes internos:

- 1.- Gobierno
- 2.- Valor agregado
- 3.- Soporte

GOBIERNO	Direccionamiento Estratégico			
VALOR AGREGADO	Selección de proveedores	Negociación	Gestión de pedidos	Evaluación de desempeño
	<ul style="list-style-type: none"> • Análisis de Gastos y Necesidades • Definir Estrategia • Calificación de Proveedores 	<ul style="list-style-type: none"> • Definición de Bases • Solicitud y evaluación de ofertas • Cierre 	<ul style="list-style-type: none"> • Pedido • Gestión de incumplimiento 	<ul style="list-style-type: none"> • Definir Criterios • Evaluación • Retroalimentación y seguimiento
SOPORTE	Información	Gestión de Procesos	Sistemas Compras	

Las compras se realizan acorde a un modelo de gestión que garantiza una ejecución coordinada y transparente con nuestros proveedores. Buscamos proveedores eficientes e innovadores que

presenten la mejor oferta, para lo cual estos actores agregan valor y competitividad, al menor riesgo.

Nuestro modelo incorpora el compromiso con la gestión responsa-

ble, el mismo que compartimos con nuestros proveedores a quienes solicitamos cumplan con los principios éticos, sociales, ambientales que señalamos en nuestra filosofía del Ser PRONACA.



GRI: 102-10, 204-1 (ODS 12)

Para PRONACA, la transparencia y las buenas relaciones han sido la clave del éxito en estos 60 años. Con respecto a la cadena de suministro, en el 2017, no existieron cambios significativos. Hemos logrado

dinamizar las relaciones con los proveedores locales cercanos a nuestros centros de operación, lo que se ve reflejado en un crecimiento de un 4% en comparación a 2016.

COMPRAS A PROVEEDORES LOCALES

	2015			2016			2017		
Guayaquil – Bucay	\$260.478	\$137.862	53%	\$223.082	\$121.904	55%	\$240.952	\$148.847	62%
Santo Domingo	\$180.113	\$136.819	76%	\$157.321	\$123.878	79%	\$171.275	\$134.110	78%
Quito	\$235.099	\$27.191	12%	\$202.172	\$29.305	14%	\$202.274	\$33.147	16%
Otros	\$12.640	\$10.684	85%	\$12.145	\$8.302	68%	\$16.261	\$11.047	68%
Total	\$688.330	\$312.556	45%	\$594.720	\$283.389	48%	\$630.762	\$327.151	52%

Compras en USD miles³

GRI: 408-1 (ODS 8) (ODS 16), 409-1 (ODS 8)

La evaluación y la selección de nuestros proveedores se enfocan en la posibilidad de abastecimiento global en todas nuestras operaciones.

Los proveedores calificados firmaron una declaratoria de principios respecto al trabajo infantil y al trabajo forzoso, donde existe el compromiso

de cumplimiento a la normativa relacionada al empleo de niñas y niños menores a 16 años de edad, con el objetivo de erradicar estas prácticas en Ecuador.

Proveedor	# Proveedores	# Calificados	% Proveedores calificados
Proveedores nacionales	2.391	1.904	80%
Proveedores agropecuarios	865	7	0,8%
Proveedores del exterior	252	9	4%
Total	3.508	1.920	55%

En PRONACA, identificamos los aspectos de trabajo infantil y trabajo forzoso como situaciones de alto riesgo e impacto

negativo en la sociedad. Por ello, mantenemos procedimientos de contratación específicos en todos nuestros centros de operación

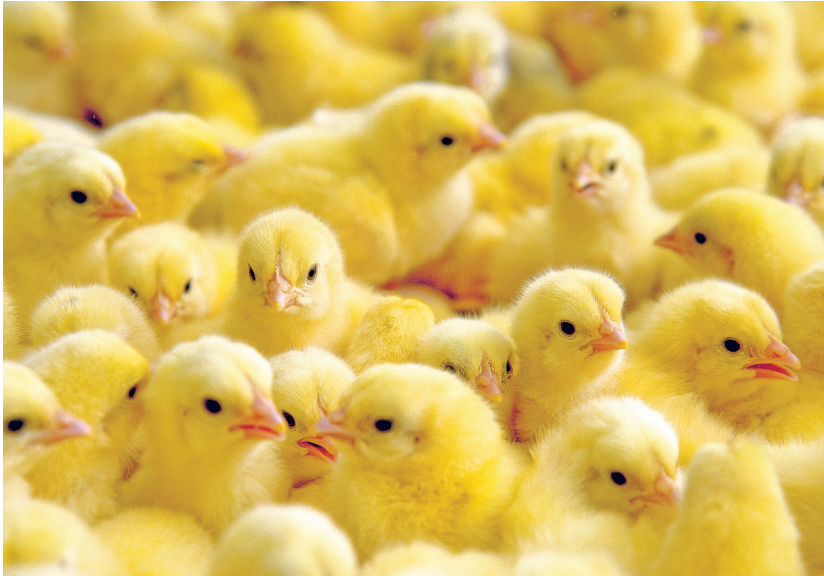
para estos casos, llegando al 100% de evaluación en nuestros centros de operación.

³ Proveedor local es el que está cercano al área de influencia de sus centros de operación. Lugares con operaciones significativas son aquellos en los cuales tenemos nuestros principales centros de operación.

BIENESTAR ANIMAL

Temas materiales: Bienestar animal

GRI: 103-1



En el estudio de materialidad, detectamos en nuestros grupos de relacionamiento interno y externo un gran interés por el bienestar de los animales. Para responder a esta inquietud, estamos realizando algunas actividades.

En PRONACA, la producción de proteína de origen animal es nuestra actividad más importante. De ahí que el bienestar y la salud animal son temas prioritarios. Nuestra estrategia de Sostenibilidad al 2025 incluye estos aspectos como unos de los ocho puntos focales de nuestra gestión. Nuestro compromiso es asegurar que los animales en la cadena de suministros se encuentren debidamente atendidos y tratados, con responsabilidad y respeto durante toda su vida.

En todas las granjas y plantas de PRONACA, destinadas a la pro-

ducción de alimentos de origen animal, trabajamos en la mejora continua del sistema de buenas prácticas que tienen como base las normas de bienestar animal mundialmente aceptadas y que se conocen como las cinco libertades de bienestar animal:

- Libertad de sed y hambre
- Ausencia de molestias
- Libertad de dolor, lesiones y enfermedades
- Libertad de expresar un comportamiento normal
- Libertad del miedo y la angustia

En las granjas proveedoras fomentamos, a través de asesores, buenas prácticas de producción que tienen como base las cinco libertades de bienestar animal.

Adicionalmente, los guiamos para que adopten e implementen mejoras tecnológicas en sus granjas, que permitan asegurar el bienestar de los animales bajo su responsabilidad.

GRI: 103-2

Desde abril de 2015, contamos con un Comité de Bienestar Animal que da seguimiento y gestión exhaustiva a este aspecto. Nos basamos en el equilibrio adecuado entre las prácticas de bienestar animal y productividad por una mejor gestión y cuidado de los animales, impulsando la productividad y la calidad de los alimentos.

Dentro de los principales acciones realizadas, respecto al bienestar animal, compartimos los siguientes:

- En todas las granjas avícolas contamos con la Certificación Voluntaria de Buenas Prácticas de la Agencia de Regulación y Control Fito y Zoonosanitario.
- En todas las granjas porcícolas contamos con una Certificación de Buenas Prácticas, basada en la Norma Chilena Buenas Prácticas en Producción Porcina (ASPROCER).
- En todas las plantas de faenamiento contemplamos manuales, procedimientos y personal entrenado para asegurar el bienestar animal.
- Formamos parte del Consejo Consultivo de Bienestar Animal de la Agencia de Regulación y Control Fito y Zoonosanitario.

- Fomentamos la capacitación de los profesionales, técnicos y personal operativo en temas de bienestar animal.
- Contamos con veterinarios que velan por la salud de los animales.
- Además, comunicamos los compromisos y logros en temas de bienestar animal, a través de la memoria de sostenibilidad anual.

El Comité de Bienestar Animal está conformado por:

- VP. Operaciones (Líder)
- VP. Sostenibilidad
- Dir. Producción Pecuaria
- Dir. Sanidad Animal & Laboratorios
- Dir. Responsabilidad Corporativa
- Dir. Comunicación
- Jefe de Bienestar Animal

Cualquier queja o inquietud externa o interna en relación a bienestar animal puede ser transmitida a través de la página web de la empresa, redes sociales y/o la línea de atención gratuita 1800-PRONACA.

Adicionalmente, contamos con un Subcomité Técnico de Bienestar Animal, que revisa y discute propuestas técnicas de mejora del bienestar animal en las diferentes áreas de producción pecuaria, de manera constante.

También impulsamos el proyecto piloto Silvopastoril, para mejora del bienestar y confort del ganado bovino, ofertamos cursos virtuales de bienestar animal en porcicultura y hemos generado líneas de investigación en bienestar animal como

por ejemplo la Inmunocastración en bovinos.

GRI: 103-3, FP9, FP10, FP11

Las evaluaciones las realizamos por medio de auditorías y control de indicadores, lo cual nos permite tomar acciones para seguir demostrando nuestra gestión a favor de los animales y su bienestar.

En 2017, auditamos la Gestión de Bienestar Animal en las granjas de producción de huevos y en la planta de faenamiento de cerdos, por pedido de uno de nuestros clientes y, en ambos casos, el resultado fue satisfactorio.



Granja de Aves Oro en Santo Domingo

En todas las granjas de producción de aves el sistema de Buenas Prácticas Pecuarias es evaluado y certificado por el ente oficial, la Agencia de Regulación y Control Fito y Zoonosanitario, antes, AGROCALIDAD.

Un hito e indicador importante a resaltar en el 2017 y que continuará en el 2018 es la transformación de los antiguos

galpones abiertos de producción de pollos a galpones de ambiente controlado que permiten asegurar un mejor bienestar de los pollos porque controla las condiciones de humedad y de temperatura, optimizando las condiciones para un buen desempeño y minimizando factores externos que pueden afectar su estado de salud.

En PRONACA mantenemos controles que aseguran las condiciones óptimas para los animales que criamos.

Esto se ve evidenciado en las certificaciones entregadas a nuestras granjas y la certificación a colaboradores:

- Certificación Oficial de Buenas Prácticas Avícolas de AGROCALIDAD en granjas de aves reproductoras, pavos, ponedoras comerciales y pollos de engorde.

GRI: FP9

Los resultados de animales por especie, tipo de raza y línea de producción que en PRONACA procesamos en el año fue de:

- **Pavos:** 729.320u.; Línea Hybrid 9%; BUT 51%; NICHOLAS 40%
- **Gallinas Reproductoras:** 712.173u.; Línea Cobb 85%; Ross 15%
- **Incubadoras:** 81'973.534u.; Línea Cobb 93%; Ross 7%
- **Pollos:** 62'781.972u.; Línea Cobb 93%; Línea Ross 7%
- **Gallinas de Postura Comercial:** 526.786u. producción y 478.596u. levante; Línea Lohmann 100%

- **Cerdos:** 287.338u.; Línea PIC 100%

- **Bovinos:** 2.726u.; Raza Brangus 100%

- **Planta de Proceso de Cerdos (FRIMACA):** 287.338 cerdos (as)

- **Plantas de Proceso de Aves (Bucay, Valle Hermoso, Yaruquí) y reses:** 47'113.936 aves (pollos-broilers, pollos horneros, pavos, gallinas); 704 reses

- **Mercado de Aves en Pie:** 17'319.300 pollos; 297.856 gallinas y gallos reproductores; 414.119 gallinas ponedoras comerciales.

GRI: FP10

Estamos comprometidos en asegurar que los animales en nuestra cadena de suministro estén debidamente atendidos y tratados con responsabilidad y respeto, durante toda su vida.

Evitamos cualquier alteración física innecesaria que pueda comprometer su bienestar y en casos donde se requiera para su beneficio, contamos con procedimientos clínicos aceptados por las Asociaciones de Médicos Veterinarios y otros grupos que promueven el bienestar animal.

En la producción de cerdos, desde enero del 2012, abandonamos la práctica de la castración quirúrgica y la sustituimos por la inmunocastración, práctica veterinaria no invasiva. En la producción de bovinos estamos en la fase final de evaluación de esta práctica. De igual manera, desde inicios de 2014, eliminamos la práctica de corte de colmillos.

Optimizamos los negocios de producción de aves, mediante capacitaciones sobre bienestar

animal, las cuales se realizaron en cuatro módulos.

Los temas tratados fueron:

1. Generalidades del Bienestar animal.
2. Bienestar animal durante la carga, descarga y transporte.
3. Eutanasia.
4. Bienestar animal y planes de emergencia ante desastres.

En el caso de la producción porcina, realizamos el curso virtual de Bienestar Animal en Producción Porcina el mismo que fue impartido por dos expertos de la "Academia Porcina®".

El curso duró dos meses y contó con la participación de 160 personas de los niveles operativo, administrativo y ejecutivo.

El sistema de Bioseguridad mantiene y mejora su nivel de entendimiento y compromiso, mediante el uso del "Pasaporte de Bioseguridad" como herramienta de control en la circulación del personal.

En el año, renovamos 66 pasaportes y cuatro fueron entregados a nuevos usuarios, previa capacitación y rendimiento de examen en la materia.

El Manual de Bioseguridad fue revisado y actualizado con la participación multidisciplinaria de técnicos de las áreas de aves y cerdos. La nueva emisión está vigente desde febrero 2018.

La ejecución de actividades preventivas descritas en el manual se vio reforzada ante la declaración en el país de una nueva enfermedad de alto riesgo para la Sanidad Porcina.

GRI: FP11

Detallamos los animales por especie, tipo de raza y vivienda con los que contamos:

- **Pavos:** 100% galpones abiertos.
- **Gallinas reproductoras:** Cría: 20% galpones con ambiente controlado y 80% galpones abiertos
Producción: 83% galpones con ambiente controlado y 17% galpones abierto.
- **Pollos de engorde:** 23% galpones abiertos y 77% galpones con ambiente controlado.
- **Incubadoras:** incubadoras de etapa múltiple 88%, incubadoras de carga única 12%.
- **Gallinas de postura comercial:** 100% galpones abiertos (jaulas).
- **Cerdos:** 46% galpones tradicionales y 54% galpones con sistema *Deep Bedding*.
- **Bovinos:** 75% pastoreo y 25% confinamiento abierto.



Colaboradores en granja de Chanchos Afortunados - Santo Domingo

COMUNIDADES LOCALES

GRI: 103-2

Vivimos el propósito de “alimentar bien, generando desarrollo en el sector agropecuario” lo que nos alinea de manera concreta al enfoque de gestión de la empresa en las comunidades del área de influencia.

En PRONACA, hemos identificado los grupos de interés en función del impacto que ejercemos sobre ellos, es así que, en las comunidades generamos programas comunitarios en cinco ejes: empleo, infraestructura básica, capacitaciones, visitas y donaciones.

Contamos con la política “Ser buen vecino” y no generar molestias derivadas de la actividad productiva. Con base en lo expuesto, los compromisos se los adquiere con los vecinos y con los líderes naturales y políticos de los Gobiernos Autónomos Descentralizados, con responsabilidades compartidas en el plan operativo anual.

Nuestros objetivos comunitarios se han alineado a implementar 54 programas que beneficien a 54.122 personas de las comunidades vecinas. Las responsabilidades se derivan de la estructura de una Gerencia de Relaciones con Grupos de Interés, con coordinadores de los programas y la dinamización de los mismos con las Gerencias regionales de PRONACA.

Todas las acciones específicas que aplicamos, son dinámicas para los programas comunitarios y se han ido ajustando acorde a la evolución del riesgo social de las operaciones y en base al recurso que se destina a cada uno de los programas.

GRI: 411-1

En 2017 no identificamos ni receptamos casos de violación de los derechos de los pueblos indígenas.

CANALES

GRI: 103-2, 413-1

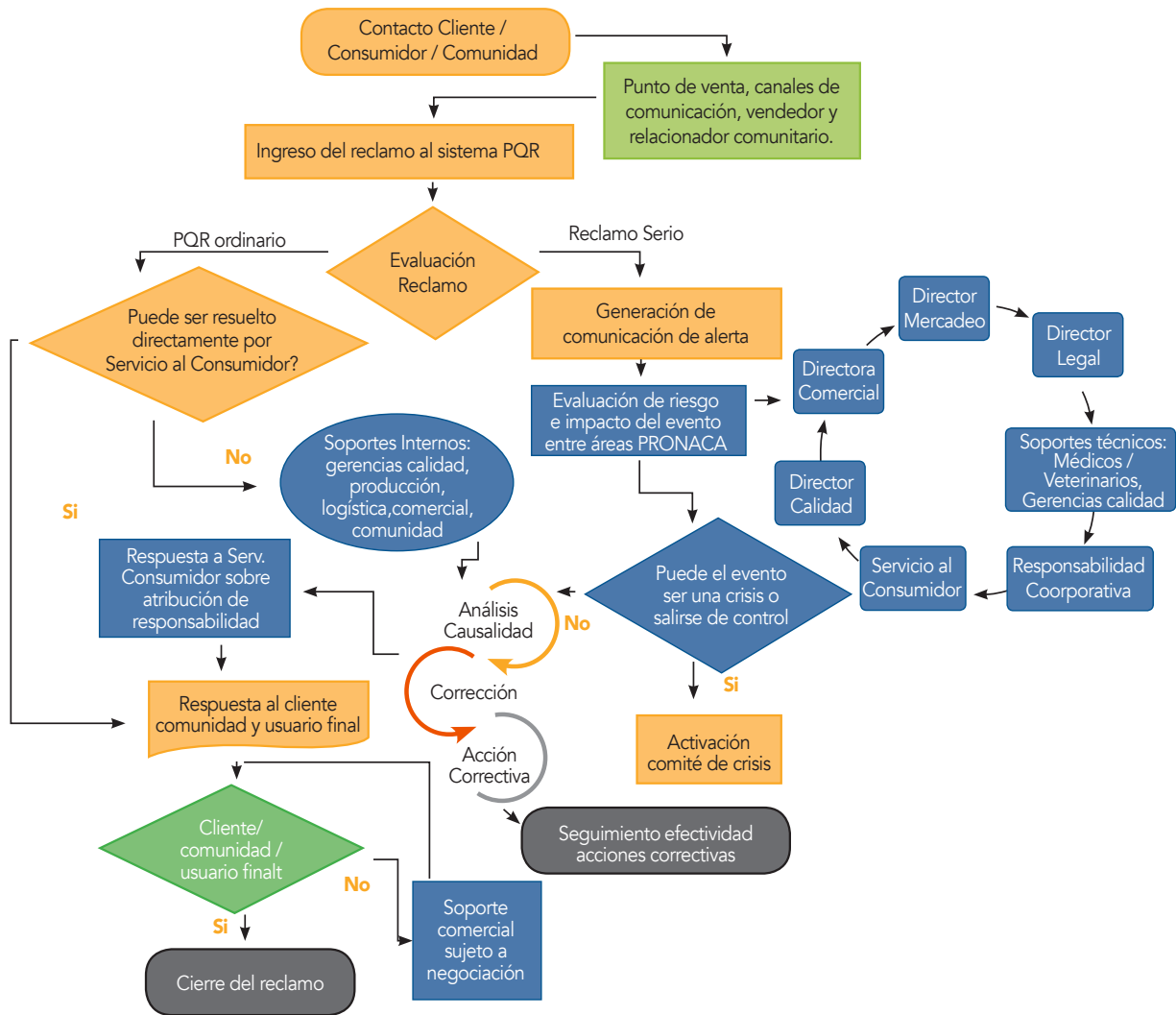
Contamos con un mecanismo formal de gestión de quejas denominado “Hablemos comunidad”, que ha permitido atender y dar respuesta y atención personalizada a las mismas.

Con el fin de tener mayor acercamiento con nuestros grupos de interés, ampliamos los canales de contacto e incluimos las siguientes vías: correo electrónico, whats app y la extensión directa 1777; con el fin de que estos grupos puedan comunicar sus peticiones, quejas o reclamos.

De esta forma, registramos, damos respuesta y gestionamos acciones, atendiendo sus inquietudes.



FLUJO DEL SISTEMA DE QUEJAS Y RECLAMOS



GRI: 413-1

Como parte de la filosofía del Ser PRONACA, creemos firmemente que para lograr un desarrollo integral que nos ayude a prosperar como organización, debemos trabajar con las comunidades locales. Durante el 2017, ejecutamos 168 programas en las comunidades cercanas, lo que representa

el 47% de nuestros centros de operación en todo el país.

GRI: 103-3

Contar como línea base con los diagnósticos comunitarios, la percepción comunitaria y el riesgo social de las operaciones es de gran valor. Esta información nos ha

permitido que los programas comunitarios tengan mayor enfoque de las acciones de respuesta social.

La evaluación de la matriz de riesgo social nos ha permitido identificar los problemas y las acciones para mejorar de las relaciones con la comunidad.

Los ejes de acción en los que trabajamos son:



• **Infraestructura básica:** mejoras de espacios físicos para niños y personas de la tercera edad.



• **Capacitación:** en temas de nutrición para orientar hábitos alimenticios y de salud.



• **Donaciones:** entrega de alimentos a personas de escasos recursos.



• **Visitas a nuestros centros de operación:** sensibilización de stakeholders para conocimiento de nuestros procesos.

PROGRAMAS COMUNITARIOS / EJES DE ACCIÓN

REGIÓN	INFRAESTRUCTURA BÁSICA	CAPACITACIÓN	DONACIONES ESTRATÉGICAS	VISITAS	TOTAL PROGRAMAS EJECUTADOS - DICIEMBRE
SD	8	2	14	3	27
BUCAY	2	7	69	11	89
GYE	9	6	8	3	26
SIERRA	7	7	9	3	26
Total	26	22	100	20	168

PROGRAMAS COMUNITARIOS (PERSONAS BENEFICIADAS)

REGIÓN	INFRAESTRUCTURA BÁSICA	CAPACITACIÓN	DONACIONES ESTRATÉGICAS	VISITAS	TOTAL PROGRAMAS EJECUTADOS - DICIEMBRE
SD	2.074	117	7.793	98	10.082
BUCAY	1.502	533	22.791	121	24.947
GYE	4.878	281	3.696	139	8.994
SIERRA	2.530	508	6.950	111	10.099
Total	10.984	1.439	41.230	469	54.122

FUNDACIÓN SAN LUIS

Año tras año, en la Fundación San Luis ejecutamos varios proyectos de desarrollo social enfocados en niños, niñas y jóvenes de escasos recursos económicos en los sectores rurales de Ecuador, con educación y alimentación.

En la Fundación San Luis pensamos siempre en mejorar nuestro sistema educativo haciéndolo con calidad, para tener en poco tiempo niños y jóvenes responsables, dinámicos, productivos, respetuosos de la naturaleza que los rodea.



Estudiantes con docente en la Unidad Educativa San Juan de Bucay

En 2017 obtuvimos los siguientes resultados:

	UNIDAD SAN JUAN DE BUCAY					
	2015		2016		2017	
	#Estudiantes	%	#Estudiantes	%	#Estudiantes	%
PRONACA	316	61%	255	50%	277	54%
COMUNIDAD	202	39%	257	50%	238	46%
Total	518	100%	512	100%	515	100%

	UNIDAD V. HERMOSO					
	2015		2016		2017	
	#Estudiantes	%	#Estudiantes	%	#Estudiantes	%
PRONACA	159	46%	146	40%	144	40%
COMUNIDAD	186	54%	220	60%	217	60%
Total	345	100%	366	100%	361	100%



Beneficiaria del programa de ayuda alimentaria en la Fundación Jonathan en Quito

AYUDA ALIMENTARIA

Nuestro valor de la solidaridad y la falta de acceso a alimentos de calidad nos compromete a facilitar el consumo de proteínas en sectores vulnerables.

Para aprovechar la experiencia en el campo de la alimentación y nutrición de la empresa, la Fundación San Luis ha desarrollado programas de trabajo en conjunto con varias instituciones de ayuda social. En 2017 trabajamos con 83 instituciones y llegamos a 25.629 personas.

BENEFICIADOS AYUDA ALIMENTARIA

POR TIPO	2016	2017
FUNDACIONES	6.424	11.755
BANCO DE ALIMENTOS	14.275	13.874
TOTAL	20.699	25.629

A lo largo del año reportado, apoyamos a 83 fundaciones con donaciones en productos, beneficiando a 25.629 personas directas.

DONACIONES EN KG

TIPO	KG
RES	1.413,78
ACEITE	764,00
ARROZ	5.910,33
CAMARÓN	26,33
CERDO	6.699,61
CONSERVAS	172,08
EMBUTIDOS	102.628,82
HUEVOS	1.271,86
POLLO	23.474,51
PESCADO	583,95
TOTAL	142.945,27

Cada año, la Fundación San Luis entrega alimentos sanos y nutritivos de PRONACA, a personas en situaciones de vulnerabilidad a través de organizaciones que realizan acción social.

PROGRAMA NUNCA ES TARDE PARA APRENDER

En PRONACA, apoyamos el crecimiento de colaboradores, quienes no terminaron sus estudios primarios o secundarios. Para ellos, existe el programa "Nunca es Tarde para Aprender" (NETPA) que facilita la obtención del bachillerato. Desde 2005 ha contado con más de 3.428 inscritos y hasta el 2017, ha graduado a 640 colaboradores. En el 2017 estudiaron 274 colaboradores en 18 centros de operación a escala nacional.



Colaboradores PRONACA estudian en el proyecto NETPA



INDICADORES GRI **REPORTADOS**

ESTÁNDAR GRI	CONTENIDO	REQUERIMIENTO	APARTADO	NUM PG O URL	OMISIONES	PACTO GLOBAL	ISO26000	ODS	META ODS
GRI 101 FUNDAMENTOS			Ser Pronaca						
CONTENIDOS GENERALES									
GRI 102 CONTENIDOS GENERALES	102-1	Nombre de la organización	Ser Pronaca						
	102-3	Ubicación de la sede	Ser Pronaca						
	102-4	Ubicación de las operaciones	Ser Pronaca						
	102-5	Propiedad y forma jurídica	Ser Pronaca						
	102-6	Mercados servidos	Ser Pronaca				CONSUMIDORES		
	102-7	Tamaño de la organización	Ser Pronaca				GOBERNANZA		
	102-11	Principio o enfoque de precaución	Bienestar Ambiental			PG7, PG8, PG9	AMBIENTE		
	102-12	Iniciativas externas	Ser Pronaca						
	102-13	Afiliación a asociaciones	Ser Pronaca						
	102-14	Declaración de altos ejecutivos responsables de la toma de decisiones	Ser Pronaca				GOBERNANZA		
	102-15	Impactos, riesgos y oportunidades principales	Ser Pronaca				GOBERNANZA		
	205-2	Comunicación y formación sobre políticas y procedimientos anticorrupción	Ser Pronaca			PG10	GOBERNANZA	16	16.5
	415-1	Contribución a partidos y/o representantes políticos	Ser Pronaca			PG10	GOBERNANZA	16	16.5
	102-16	Valores, principios, estándares y normas de conducta	Ser Pronaca					16	16.3
	102-18	Estructura de gobernanza	Ser Pronaca				GOBERNANZA		
	102-40	Lista de grupos de interés	Ser Pronaca				GOBERNANZA	8	8.8

ESTÁNDAR GRI	CONTENIDO	REQUERIMIENTO	APARTADO	NUM PG O URL	OMISIONES	PACTO GLOBAL	ISO26000	ODS	META ODS
GRI 102 CONTENIDOS GENERALES	102-42	Identificación y selección de grupos de interés	Ser Pronaca						
	102-43	Enfoque para la participación de los grupos de interés	Ser Pronaca						
	102-44	Temas y preocupaciones clave mencionados	Ser Pronaca						
	102-46	Definición de los contenidos de los informes y las coberturas del tema	Ser Pronaca						
	102-47	Lista de temas materiales	Ser Pronaca						
	102-48	Reexpresión de la información	Ser Pronaca						
	102-49	Cambios en la elaboración de informes	Ser Pronaca						
	102-50	Periodo objeto del informe	Ser Pronaca						
	102-51	Fecha del último informe	Ser Pronaca						
	102-52	Ciclo de elaboración de informes	Ser Pronaca						
	102-53	Punto de contacto para preguntas sobre el informe	Ser Pronaca						
	102-54	Declaración de elaboración del informe de conformidad con los Estándares GRI	Ser Pronaca						
	102-55	Índice de contenidos GRI	Ser Pronaca						
	102-56	Verificación externa	Ser Pronaca				PG10		
ASUNTO MATERIAL									
GRI 103 ENFOQUE DE GESTIÓN BIENESTAR COMUNIDADES	308-1	Nuevos proveedores que han pasado filtros de evaluación y selección de acuerdo con los criterios ambientales	Bienestar Social			PG7, PG8, PG9	AMBIENTE		
	103-1	Explicación del tema material y su cobertura	Bienestar Social						
	103-2	El enfoque de gestión y sus componentes	Bienestar Social						
	103-3	Evaluación del enfoque de gestión	Bienestar Social						

ESTÁNDAR GRI	CONTENIDO	REQUERIMIENTO	APARTADO	NUM PG O URL	OMISIONES	PACTO GLOBAL	ISO26000	ODS	META ODS
	201-1	Valor económico directo generado y distribuido	Bienestar Social			PG6		2	2.a
	203-1	Inversiones en infraestructuras y servicios apoyados	Bienestar Social			PG6		9	9.1
	102-45	Entidades incluidas en los estados financieros consolidados	Bienestar Social						
	202-1	Ratio del salario de categoría inicial estándar por sexo frente al salario mínimo local	Bienestar Social			PG6	PRÁCTICAS LABORALES	8	8.5
	202-2	Proporción de altos ejecutivos contratados de la comunidad local	Bienestar Social						
	102-8	Información sobre empleados	Bienestar Social			PG3	PRÁCTICAS LABORALES	8	8.5
	102-41	Acuerdos de negociación colectiva	Bienestar Social			PG3, PG4	DERECHOS HUMANOS		
	401-1	Nuevas contrataciones de empleados y rotación de personal	Bienestar Social			PG4, PG5, PG6		5; 8	5.1; 8.5; 8.6
	405-1	Diversidad en órganos de gobierno y empleados	Bienestar Social				PRÁCTICAS LABORALES	5; 8	5.1; 5.5; 8.5
	405-2	Ratio del salario base y de la remuneración de mujeres frente a hombres	Bienestar Social			PG4, PG6	PRÁCTICAS LABORALES	5; 10	5.1, 10.2
	406-1	Casos de discriminación y acciones correctivas emprendidas	Bienestar Social			PG2	DERECHOS HUMANOS	5; 8; 16	5.1; 8.8; 16.b
	412-2	Formación de empleados en políticas o procedimientos sobre derechos humanos	Bienestar Social			PG1	DERECHOS HUMANOS		
	419-1	Incumplimiento de las leyes y normativas en los ámbitos social y económico	Bienestar Social			PG10	PRÁCTICAS JUSTAS		
	418-1	Reclamaciones fundamentadas relativas a violaciones de la privacidad del cliente y pérdida de datos del cliente	Bienestar Social			PG10	CONSUMIDORES	16	16.3; 16.10

**BIENESTAR
COMUNIDADES**

ESTÁNDAR GRI	CONTENIDO	REQUERIMIENTO	APARTADO	NUM PG O URL	OMISIONES	PACTO GLOBAL	ISO26000	ODS	META ODS
BIENESTAR COMUNIDADES	G4-FP3	Porcentaje de tiempo de trabajo perdido por disputas industriales, huelgas, etc., desglosado por país	Bienestar Social				PRÁCTICAS LABORALES		
	414-1	Nuevos proveedores que han pasado filtros de selección de acuerdo con los criterios sociales	Bienestar Social			PG2, PG4, PG5, PG6	DERECHOS HUMANOS	5; 8; 16	5.2; 8.8; 16.1
	G4-FP1	Porcentaje de volumen comprado a proveedores cumplientes de la política de abastecimiento de la empresa	Bienestar Social				CONSUMIDORES		
	102-9	Cadena de suministros	Bienestar Social						
	102-10	Cambios significativos en la organización y su cadena de suministro	Ser Pronaca/Bienestar Social				GOBERNANZA		
	204-1	Proporción de gasto en proveedores locales	Bienestar Social					12	12.7
	407-1	Operaciones y proveedores cuyo derecho a la libertad de asociación y negociación colectiva podría estar en riesgo	Bienestar Social				DERECHOS HUMANOS	8	8.8
	408-1	Operaciones y proveedores con riesgo significativo de casos de trabajo infantil	Bienestar Social				DERECHOS HUMANOS	8; 16	8.7; 16.2
	409-1	Operaciones y proveedores con riesgo significativo de casos de trabajo forzoso u obligatorio	Bienestar Social				DERECHOS HUMANOS	8	8.7
	412-1	Operaciones sometidas a revisiones o evaluaciones de impacto sobre los derechos humanos	Bienestar Social				DERECHOS HUMANOS		
GRI 103 ENFOQUE DE SALUD Y SEGURIDAD OCUPACIONAL	413-1	Operaciones con participación de la comunidad local, evaluaciones del impacto y programas de desarrollo	Bienestar social				COMUNIDAD		
	411-1	Casos de violaciones de los derechos de los pueblos indígenas.	Bienestar Social				DERECHOS HUMANOS	2	2.3
	103-1	Explicación del tema material y su cobertura	Bienestar Social						
	103-2	El enfoque de gestión y sus componentes	Bienestar Social						
	103-3	Evaluación del enfoque de gestión	Bienestar Social						

ESTÁNDAR GRI	CONTENIDO	REQUERIMIENTO	APARTADO	NUM PG O URL	OMISIONES	PACTO GLOBAL	ISO26000	ODS	META ODS	
SALUD Y SEGURIDAD OROPACIONAL	206-1	Acciones jurídicas relacionadas con la competencia desleal, las prácticas monopólicas y contra la libre competencia	Bienestar Social			PG10	PRÁCTICAS JUSTAS	16	16.3	
	403-1	Representación de los trabajadores en comités formales trabajador empresa de salud y seguridad	Bienestar Social				PRÁCTICAS LABORALES	8	8.8	
	403-2	Tipos de accidentes y tasas de frecuencia de accidentes, enfermedades profesionales, días perdidos, absentismo y número de muertes por accidente laboral o enfermedad profesional	Bienestar Social				PRÁCTICAS LABORALES	3; 8	3.3; 3.4; 3.9; 8.8	
	403-3	Trabajadores con alta incidencia o alto riesgo de enfermedades relacionadas con su actividad	Bienestar Social				PRÁCTICAS LABORALES	3; 8	3.3; 3.4; 3.9; 8.8	
	404-1	Media de horas de formación al año por empleado	Bienestar Social				PRÁCTICAS LABORALES	4; 5; 8	4.3; 4.4; 4.5; 5.1; 8.5	
	404-3	Porcentaje de empleados que reciben evaluaciones periódicas del desempeño y desarrollo profesional	Bienestar Social					5; 8	5.1; 8.5	
	410-1	Personal de seguridad capacitado en políticas o procedimientos de derechos humanos	Bienestar Social				DERECHOS HUMANOS	16	16.1	
	G4-FP5	Porcentaje del volumen de producción manufacturado en sitios certificados por una parte independiente de acuerdo con estándares de sistemas de gestión internacionalmente reconocidos	Bienestar Social				CONSUMIDORES			
	103-1	Explicación del tema material y su cobertura	Bienestar Social							
	103-2	El enfoque de gestión y sus componentes	Bienestar Social							
BIENESTAR ANIMAL	103-3	Evaluación del enfoque de gestión	Bienestar Social							
	G4-FP9	Porcentaje y total de animales criados y/o procesados, por especie y tipo de raza	Bienestar Social				CONSUMIDORES			
	G4-FP10	Políticas y prácticas, por especie y tipo de raza, relacionadas con alteraciones físicas y el uso de sustancia anestésica (farmacos para bloquear la sensibilidad táctil y dolorosa de un paciente, sea en todo o parte de su cuerpo y sea con o sin compromiso de conciencia)	Bienestar Social				CONSUMIDORES			
	G4-FP11	Porcentaje y total de animales criados y / o procesados, por especies y tipo de raza, por tipo de vivienda	Bienestar Social				CONSUMIDORES			
	103-1	Explicación del tema material y su cobertura	Bienestar Familiar							
	103-2	El enfoque de gestión y sus componentes	Bienestar Familiar							
	103-3	Evaluación del enfoque de gestión	Bienestar Familiar							
	GRI 103 ENFOQUE DE BIENESTAR DE CONSUMIDORES									

ESTÁNDAR GRI	CONTENIDO	REQUERIMIENTO	APARTADO	NUM PG O URL	OMISIONES	PACTO GLOBAL	ISO26000	ODS	META ODS	
BIENESTAR CONSUMIDORES	416-1	Evaluación de los impactos en la salud y seguridad de las categorías de productos o servicios	Bienestar Familiar				CONSUMIDORES			
	417-1	Requerimientos para la información y el etiquetado de productos y servicios	Bienestar Familiar				CONSUMIDORES	12	12.8	
	417-2	Casos de incumplimiento relacionados con la información y el etiquetado de productos y servicios	Bienestar Familiar			PG10		16	16.3	
	417-3	Casos de incumplimiento relacionados con comunicaciones de marketing	Bienestar Familiar			PG10		16	16.3	
	206-1	Acciones jurídicas relacionadas con la competencia desleal, las prácticas monopólicas y contra la libre competencia	Bienestar Familiar			PG10	PRÁCTICAS JUSTAS	16	16.3	
	102-2	Actividades, marcas, productos y servicios	Bienestar Familiar				CONSUMIDORES			
	G4-FP4	Naturalidad, alcance y efectividad de programas y prácticas que promueven el acceso a estilos de vida saludables, y bienestar de comunidades necesitadas.	Bienestar Familiar							
	G4-FP6	Porcentaje del volumen total de ventas de productos de consumo, por categoría de producto, que se ha reducido en grasa saturada, grasas trans, azúcar sódico y agregado	Bienestar Familiar				CONSUMIDORES			
	G4-FP12	Políticas y prácticas en antibióticos, anti-inflamatorios, hormonas y / o tratamiento de crecimiento, por especie y tipo de raza	Bienestar Familiar				CONSUMIDORES			
	G4-FP13	Número total de incidentes de incumplimiento de normas voluntarias relacionadas con las prácticas de transporte, manejo y faenamiento para animales terrestres y acuáticos	Bienestar Familiar				CONSUMIDORES			
	GRI 103 ENFOQUE DE GESTIÓN DESECHOS, ENERGÍA, AGUA Y EMISIONES	103-1	Explicación del tema material y su cobertura	Bienestar Ambiental						
		103-2	El enfoque de gestión y sus componentes	Bienestar Ambiental						
		103-3	Evaluación del enfoque de gestión	Bienestar Ambiental						
DESECHOS, ENERGÍA, AGUA Y EMISIONES	201-2	Implicaciones financieras y otros riesgos y oportunidades derivados del cambio climático	Bienestar Ambiental			PG7, PG8, PG9		13	13.1	
	301-1	Materiales utilizados por peso o volumen	Bienestar Ambiental			PG7, PG8, PG9	AMBIENTE	8	8.4	
	301-2	Insumos reciclados utilizados	Bienestar Ambiental			PG7, PG8, PG9	AMBIENTE	8; 12	8.4; 12.2; 12.5	

ESTÁNDAR GRI	CONTENIDO	REQUERIMIENTO	APARTADO	NUM PG O URL	OMISIONES	PACTO GLOBAL	ISO26000	ODS	META ODS
DESECHOS, ENERGÍA, AGUA Y EMISIONES	302-1	Consumo energético dentro de la organización	Bienestar Ambiental			PG7, PG8, PG9	AMBIENTE	7; 8, 12; 13	7.2; 7.3; 8.4; 12.2; 13.1
	302-2	Consumo energético fuera de la organización	Bienestar Ambiental				AMBIENTE	7; 8, 12; 13	7.2; 7.3; 8.4; 12.2; 13.1
	302-3	Intensidad energética	Bienestar Ambiental			PG7, PG8, PG9	AMBIENTE	7; 8, 12; 13	7.3; 8.4; 12.2; 13.1
	302-4	Reducción del consumo energético	Bienestar Ambiental			PG7, PG8, PG9	AMBIENTE	7; 8, 12; 13	7.3; 8.4; 12.2; 13.1
	302-5	Reducción de los requerimientos energéticos de productos y servicios	Bienestar Ambiental				AMBIENTE	7; 8, 12; 13	7.3; 8.4; 12.2; 13.1
	303-1	Extracción de agua por fuente	Bienestar Ambiental			PG7, PG8, PG9	AMBIENTE	6	6.4
	303-3	Agua reciclada y reutilizada	Bienestar Ambiental				AMBIENTE	6; 8, 12	6.3; 6.4; 8.4; 12.2
	304-1	Centros de operaciones en propiedad, arrendados o gestionados ubicados dentro de o junto a áreas protegidas o zonas de gran valor para la biodiversidad fuera de áreas protegidas	Bienestar Ambiental				AMBIENTE	6; 14; 15	6.6; 14.2; 15.1; 15.4; 15.5
	304-3	Hábitats protegidos o restaurados	Bienestar Ambiental			PG7, PG8, PG9	AMBIENTE	6; 14; 15	6.6; 14.2; 15.1; 15.4; 15.5
	305-1	Emissiones directas de GEI (alcance 1)	Bienestar Ambiental			PG7, PG8, PG9	AMBIENTE	3; 12; 13; 14; 15	3.9; 12.4; 13.1; 14.3; 15.2
	305-2	Emissiones indirectas de GEI al generar energía (alcance 2)	Bienestar Ambiental			PG7, PG8, PG9	AMBIENTE	3; 12; 13; 14; 15	3.9; 12.4; 13.1; 14.3; 15.2
	305-3	Otras emisiones indirectas de GEI (alcance 3)	Bienestar Ambiental			PG7, PG8, PG9	AMBIENTE	3; 12; 13; 14; 15	3.9; 12.4; 13.1; 14.3; 15.2
	305-4	Intensidad de las emisiones de GEI	Bienestar Ambiental			PG7, PG8, PG9	AMBIENTE	13; 14; 15	13.1; 14.3; 15.2
	305-5	Reducción de las emisiones de GEI	Bienestar Ambiental			PG7, PG8, PG9	AMBIENTE	13; 14; 15	13.1; 14.3; 15.2
306-2	Residuos por tipo y método de eliminación	Bienestar Ambiental			PG7, PG8, PG9	AMBIENTE	3; 6; 12	3.9; 6.3; 12.4	
306-4	Transporte de residuos peligrosos	Bienestar Ambiental			PG7, PG8, PG9	AMBIENTE	3; 12	3.9; 12.4	
307-1	Incumplimiento de la legislación y normativa ambiental	Bienestar Ambiental			PG7, PG8, PG9	AMBIENTE	16	16.3	