

# 유엔글로벌콤팩트 참여보고서

UN Global Compact Communication on Engagement(COE)

2018



**경기신용보증재단**  
Gyeonggi Credit Guarantee Foundation

# 목 차

<b>I. 기관소개 .....</b>	<b>2</b>
1. 기관 개요 .....	3
2. 연혁 및 조직 .....	4
<b>II. UNGC 10대 원칙 이행실적 .....</b>	<b>5</b>
1. 인권 .....	6
[원칙1] 국제적으로 선언된 인권 보호를 지지하고 존중한다. ....	6
[원칙2] 인권 침해에 연루되지 않도록 적극 노력한다. ....	9
2. 노동 .....	11
[원칙3] 결사의 자유와 단체교섭권의 실질적인 인정을 지지한다. ....	11
[원칙4] 모든 형태의 강제노동을 배제한다. ....	13
[원칙5] 아동노동을 효율적으로 철폐한다. ....	14
[원칙6] 고용 및 업무에서 차별을 철폐한다. ....	15
3. 환경 .....	17
[원칙7] 환경문제에 대한 예방적 접근을 지지한다. ....	17
[원칙8] 환경적 책임을 증진하는 조치를 수행한다. ....	18
[원칙9] 환경친화적 기술의 개발과 확산을 촉진한다. ....	20
4. 반부패 .....	21
[원칙10] 부당취득 및 뇌물 등을 포함하는 모든 형태의 부패에 반대한다. ..	21

## UN Global Compact 지지문

---

### 경기신용보증재단은

세계경제의 지속 균형 발전을 위한  
UNGC를 지지합니다.

경기신용보증재단 이사장 **김 병 기**



안녕하십니까? 경기신용보증재단 이사장 김병기입니다.

저희 재단은 경기도 중소기업과 소상공인의 희망을 함께 하는 신용파트너로서  
사업성과 기술력은 있으나 담보가 부족하여 금융기관으로부터 자금 조달이 어려운  
중소기업과 소상공인에 대한 신용보증지원을 통해  
경기도 중소기업 및 소상공인의 경영안정화와 지역경제 활성화에 기여하고 있습니다.

재단은 세계경제의 지속 균형 발전에 기여하기 위해 노력하고 있습니다.

재단은 세계경제의 지속가능발전에 기여하고자 2011년 2월에 UNGC에 가입하였고,  
UNGC의 10대 원칙들을 재단의 경영전략과 조직문화에 내재화하여 실천하고 있으며,  
지속가능발전목표(Sustainable Development Goals, SDGs)와 같은 UN Agenda의  
이행을 촉진하기 위해 노력하고 있습니다.

---

### 보고서 작성 기준

본 보고서는 경기신용보증재단의 UNGC COE(UN Global Compact Communication on Engagement)입니다. 재단의 2017년 1월 1일부터 12월 31일까지 UNGC 10대 원칙 이행에 관한 활동과 실적을 구체적으로 보고하기 위한 목적으로 작성되었습니다. 보고의 지역적 범위는 경기도 수원시 소재 본사와 2개 지역본부, 20개 영업점입니다.

# Ⅰ . 기 관 소 개

---

1. 기관 개요	3
----------	---

2. 연혁 및 조직	4
------------	---

# 1 기관 개요

□ **기관명 : 경기신용보증재단(Gyeonggi Credit Guarantee Foundation)**

□ **설립근거 및 목적**

○ 「지역신용보증재단법」 제9조 및 「경기도 신용보증재단 설립 및 기금 운용 조례」에 근거하여 96년 3월 설립되었으며, 담보력이 부족한 도내 중소기업·소상공인에 대한 자금지원을 함으로써 지역경제 활성화와 서민복리 증진을 목적으로 하고 있습니다.

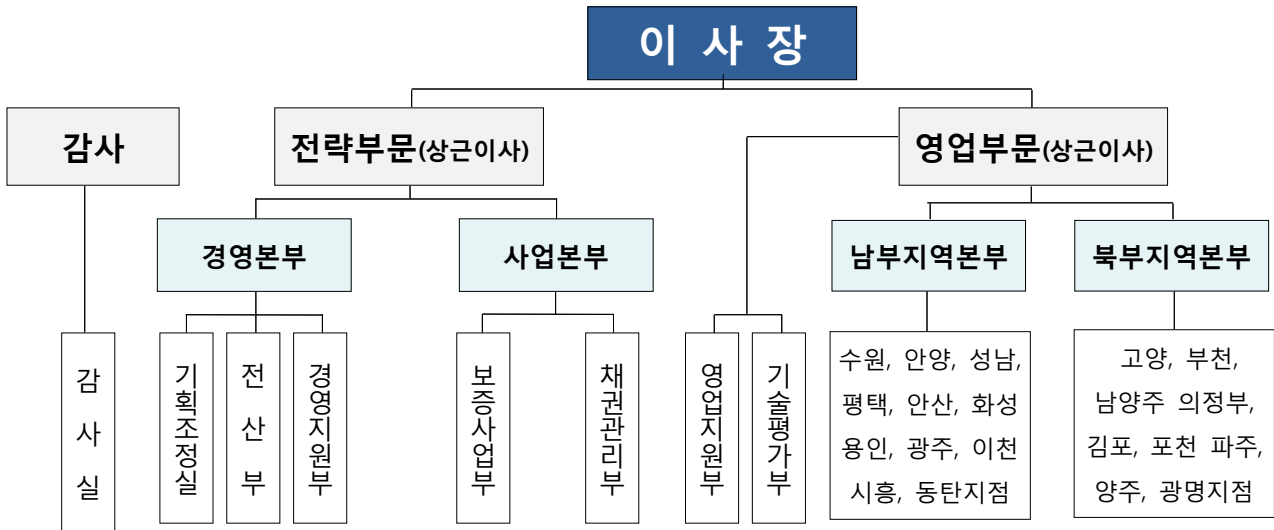
□ **주요업무**

신용보증	<ul style="list-style-type: none"> <li>■ 기업의 재무, 신용도 등을 종합평가하여 은행에서 금융지원을 받을 수 있도록 신용보증서 발급</li> <li>· 일반(중소기업) 보증, 소상공인 보증</li> <li>· 무점포, 무등록사업자 및 사업소득세 납부자에 대한 보증</li> <li>· 정부·지자체 정책에 따른 특례 및 특별보증</li> </ul>
사후관리	<ul style="list-style-type: none"> <li>■ 신용보증 지원을 받은 기업의 연체, 부도 등 신용악화 상태의 정상화 및 대위변제 발생 시 채무변제금액 회수</li> <li>· 보증사후관리를 통한 부실예방 및 정상화</li> <li>· 보증부실기업에 대한 채권보전조치 및 부실채권 회수업무</li> </ul>
경기도 중소기업 육성자금	<ul style="list-style-type: none"> <li>■ 경기도로부터 자금 배정업무를 수탁 받아, 도내 사업자들을 대상으로 저금리 운전/창경 자금 지원</li> <li>· 경기도 중소기업육성자금 배정 및 사후관리</li> <li>· 경기도 중소기업육성자금 통합관리시스템 운용 및 관리</li> </ul>
경영지도	<ul style="list-style-type: none"> <li>■ 재무상담, 경영관리 등 신용보증과 연계한 경영컨설팅 제공</li> <li>· 소상공인 창업(예정)자에 대한 교육 연계(연계사업)</li> <li>· 도내 중소기업 지원기관과의 정보·업무 공유로 다각적인 금융서비스 제공</li> </ul>

## 2 조직 및 연혁

### □ 조 직

- 조직형태 : 2부문, 4본부, 8개 실·부, 20영업점



※ 보증 수요 증가에 따라 9개 출장소(안성, 군포, 의왕, 여주, 하남, 가평, 연천, 동두천, 양평) 운용

- 인원 : 361명(임원 4명, 일반직원 238명, 계약직 119명 )

(기준일: 2018. 06. 30)

구 분	총 원	임 원			일 반 직 원					
		이사장	감사	이사	1급	2급	3급	4급	5-6급	서무원
정 원	242	1	1	2	7	17	25	74	109	6

※ 계약직 현원 : 무기계약직(사무지원직) 60명, 일반계약직 55명, 전문계약직 4명

### □ 연 혁

- '96. 03. 19 : 사단법인 경기신용보증조합 개소
- '00. 03. 02 : 경기신용보증재단으로 출범
- '00. 04. 21 : 의정부지점 최초 개점
- '16. 05. 02 : 재단 콜센터(고객센터) 개소
- '16. 08. 22 : 광명지점 개점(총 20개 영업점)
- '18. 04 .03 : 설립 이래 누적 보증공급 22조원 돌파

## II . UNGC 10대 원칙 이행실적

---

1. 인 권	6
2. 노 동	11
3. 환 경	17
4. 반부패	21

## 인 권

[원칙1] 국제적으로 선언된 인권 보호를 지지하고 존중해야 하고,

[원칙2] 인권 침해에 연루되지 않도록 적극 노력한다.

**[원칙1] 국제적으로 선언된 인권 보호를 지지하고 존중해야 한다.**

### □ 인간의 존엄성과 가치를 존중하고, 인권관련 선언 및 정책 지지

#### ○ 임직원의 인권 보호

- 경기신용보증재단은 임직원의 인권 보호를 위해 다양한 복리후생제도를 도입 운영하고 있으며, 일·가정의 양립을 위해 가족의 날을 시행하고 있습니다.

구 분	주요내용
가족의 날 시행	· 월요일, 수요일, 금요일 야근 금지 · 전산 셧다운을 통해 19시 이후 전산 접속 차단

#### ○ 고객의 권리 보호

- 고객의 인권 존중과 서비스 향상을 위해 지점별 CS리더 지정 및 정기적으로 전 직원 집합 교육을 실시하고 있으며, 해피콜 및 CS 모니터링 조사를 통해 수시로 재단에 대한 고객 만족도를 점검하고 있습니다.

### □ 인권기준에 부합한 조달정책 추진

- 재단은 공공구매 정책을 실시하여 장애인기업·사회적기업 등 상대적으로 시장에서 소외될 수 있는 기업의 제품구매를 촉진하고 있습니다. 또한 공공구매 이행 정도를 부서평가에 반영하여 실질적인 구매활동을 강화하기 위해 노력중입니다.

구분	2017년	
	금액	비중
장애인기업 제품	301백만 원	5.03%
사회적기업 제품	299백만 원	5.09%



## □ 지역사회 참여

- 재단은 임직원의 참여를 바탕으로 지속적인 사회공헌활동을 실시하고 있으며, 대한적십자사 및 수원YWCA 등 유관기관과의 업무협력을 통해 유기적인 나눔 시스템을 구축하여 지역사회 내 소외계층을 보다 체계적으로 지원하고 있습니다.



- 또한, 재단은 2009년부터 노사가 함께 도내 소외계층을 돕고자 직원 스스로 매월 사랑나눔기금과 급여의 끝전공제를 통해 기부성금을 조성했으며, 사회소외계층을 위한 나눔문화를 선도하고 있습니다.

기부성금 누계액(2009.03 ~ 2017.12.31)	
사랑나눔기금	금 397,127,000원
끝전공제	금 69,894,543원
합 계	금 449,021,543원

## □ 인권 고충처리제도 운영

- 재단은 인사팀 남녀 각 1 명의 직원을 고충상담원을 지정하여 매년 고충상담 교육을 진행하고 있으며,
- 신입직원의 경우 연중 6개월 이상 멘토링 제도를, 일반직원의 경우 임원 및 노조위원장, 감사실의 영업점 현장순회를 지속하여 각종 고충 및 애로사항 처리를 상시 진행하고 있습니다.

### 인사관리요령

- 제8조(고충상담)** ① 본부점장은 소속직원의 인사관리를 위하여 정기 또는 수시로 고충상담을 실시하여야 한다.
- ② 고충상담은 본부점장이 직접 상담하는 것을 원칙으로 하되, 본부점장이 지명하는 직원이 대리 상담을 하게 할 수 있다.
- ③ 고충상담 결과 본부점장이 해결할 수 없거나 반영하기 곤란한 경우에는 별도의 '고충심사청구서'를 작성하여 기획조정실장에게 제출 할 수 있으며, 기획조정실장은 그 내용을 확인하여 객관적으로 타당성이 인정될 때에는 인사에 반영한다.



## [원칙2] 인권 침해에 연루되지 않도록 적극 노력한다.

### □ 인권, 권리 침해 방지를 위한 교육 강화 및 의사소통 창구 확대

#### ○ 임직원들의 인권·권리에 대한 의식 제고

- 재단은 임직원간 상호 인권존중을 위해서 성희롱·성추행 예방교육, 폭력예방 교육 등을 정기적으로 실시하고 있으며, 고객, 협력업체 등 이해관계자들의 인권침해 방지를 위해 예방프로그램을 운영하고 있습니다.

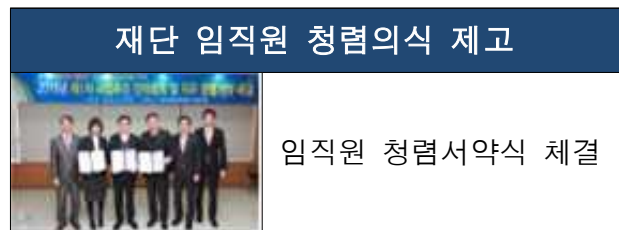
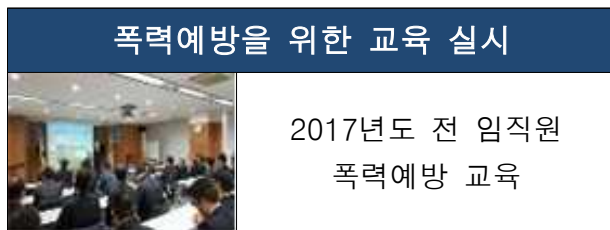
#### ○ 임직원에 대한 다각적 소통창구 마련

- 재단은 직원들의 애로사항 해결을 위해 간담회, 임직원 워크숍 등 다양한 소통 창구를 운영하고 있습니다.

### □ 주요 활동 및 성과

#### ○ 체계적인 인권·권리 침해 방지 교육 실시

- 연간 1회 성희롱, 성매매, 성폭력 예방 교육을 통해 건전한 직장문화 조성을 도모하였으며, 재단의 업무특성을 반영한 개인정보 침해방지 교육을 실시하여 개인정보 침해에 연루되지 않도록 적극적으로 노력하였습니다.



#### ○ 소통체계의 고도화 추진

- 동호회, 내부업무제안 등 공식·비공식적 채널을 활성화하여 다양한 의사소통 창구를 마련하였으며, 고충처리위원회 등을 운영하여 인권침해 관련 직원들의 목소리를 적극적으로 듣기 위해 노력하였습니다.

구 분	주요내용
소통채널 활성화	동호회 운영기준 제정 및 지원확대, 팀워크 강화활동 시행
내부직원만족도 조사	내부만족도 조사를 통해 직원들의 불만사항 수시확인 및 해소

## □ 고객 정보보호 및 관리를 위한 시스템 운영

### ○ 적법하고 체계적인 고객정보보호관리 규정 운영

- 『개인정보보호법』에 따른 재단 「개인정보 내부관리계획」, 「개인정보 처리방침」, 「영상정보처리기기 운영·관리방침」 등 고객정보보호를 위한 관련 규정을 지속적으로 현행화하여 운영 중입니다.

※ 「개인정보처리방침」 및 「영상정보처리기기 운영·관리방침」 홈페이지 공시

### ○ 개인정보보호 교육의 정기적인 실시로 고객정보보호의식 강화

- 연1회 정기적인 전 직원 집합교육을 실시하고 있으며 경기도 개인정보 처리업무 위수탁 교육 참석 등 적극적인 교육지원으로 재단 직원의 고객정보보호의식을 강화하고자 노력하고 있습니다.

### ○ 개인정보취급자 및 개인정보수탁자의 관리감독 철저

- 본부점별 개인정보취급자관리대장을 상시 운영하여 인사발령에 따른 개인정보취급자의 등록 및 해지를 통해 취급자를 명확히하고 의무와 책임의식을 강화하고 있습니다. 또한 개인정보 위탁부서에서는 개인정보수탁자관리대장 관리를 통하여 해당부서의 개인정보수탁자 교육 및 감독을 철저히 하고 있습니다.

## □ 주요활동 및 성과

### ○ CS의식 함양 강화 및 인프라 확충

- 고객의 권리보장 및 만족도 제고를 위해 CS모니터링 제도를 활성화하였으며, 홈페이지 개선 활동을 통해 고객과의 접근성을 확대하였습니다. 또한, 콜센터 구축 등 CS 인프라 확충을 지속적으로 추진하여 고객만족 경영을 실천하고 있습니다.

구 분	주요내용
CS모니터링 활성화	우수콜 청취 프로그램 및 CS이력제 도입을 통한 응대역량 강화
홈페이지 개선활동	지원상품에 대한 정보 업데이트 및 고객참여 가능한 게시판 운영
콜센터 구축 추진	고객 문의 및 업무처리를 위한 통합적인 대응/관리 체계 마련
고객만족도조사	재단의 서비스에 대한 고객의견 수렴 및 피드백 실시

## 노 동

[원칙3] 결사의 자유와 단체교섭권의 실질적인 인정을 지지하고,

[원칙4] 모든 형태의 강제노동을 배제하며,

[원칙5] 아동노동을 효율적으로 철폐하고,

[원칙6] 고용 및 업무에서 차별을 철폐한다.

**[원칙3] 결사의 자유와 단체교섭권의 실질적인 인정을 지지한다.**

### □ 노조의 단체교섭의 권리 보장 및 존중

#### ○ 노동조합 현황

- 2002년 노동조합이 설립되어 현재 229명의 직원이 조합원으로 가입되어 있습니다. 재단은 노사 간 의견공유 위해 분기별 노사협의회, 노사간담회 등 다양한 소통 채널을 운영하고 있습니다.

#### ○ 노사간 상생문화 구축

- 재단은 노동조합과의 공식적인 협의 및 합의를 통해 직원의 근로조건 및 업무환경을 개선하기 위해 노력하고 있습니다.

### □ 주요활동 및 성과

#### ○ 사전협의를 통한 단체협약 체결

- 노동관계법의 기본취지에 따라 조합 활동, 인사, 급여, 휴가 등 96개 항목에 대하여 노사 간 합의를 하였으며, 원활한 단체협약 체결을 위해 실무자급 사전협의를 실시하였습니다.

노사 단체협약 조인식(11.24)





## ○ 노사협의회 활성화 및 직원 관심도 제고

- 직원들의 적극적인 참여를 기반으로 일·가정 양립 문화 확대를 위한 인사제도 및 근로환경 개선 등을 실시하였습니다.

노사협의회 합의사항	주요내용
인사제도 개선	퇴직급여제도, 채용제도, 휴가제도, 초과근무수당제도 개선 등
근로환경 개선제도 도입	탄력근무제시행, 연차촉진제도 확대, 업무관련 대학원교육 실시 등

## □ 경영상 변동에 관한 최소 통지기간

- 재단은 근로자에게 현저한 영향을 미치는 중용한 경영상 변동에 관해 근로자나 근로자 대표에게 알리는 최소 통지기간을 정하여 협력적 노사관계를 지속시켜 나가고자 최선을 다하고 있습니다.
- 근로자 처우 및 근로조건의 변경 등 중요사안 발생시

### 단체협약

**제8조(통지의무)** 재단과 노조는 다음 각 호에 해당하는 사유가 발생한 경우에는 3일 이내에 이를 상호 통지하여야 한다.

#### 1. 재단의 통지사항

가. 근로자 처우 및 근로조건의 변경 등 중요사안 발생시

- 해고에 관한 사항

### 단체협약

**제55조(해고의 예고)** 재단이 직원을 해고하고자 할 때는 적어도 30일 이전에 본인과 노조에 통보해야 한다. 단, 통보하지 않았을 때는 통상임금의 30일분 이상을 가산 지급하여야 한다. 단, 부득이한 사유로 사업계속이 불가능한 경우 또는 직원이 고의로 사업에 막대한 지장을 초래하거나 재산상 손해를 끼친 경우에는 그러하지 아니한다.

- 재단의 분할, 합병 등 재단 형태 변경시

### 단체협약

**제58조(재단의 분할·합병·양도 시 고용승계)** 재단은 재단의 분할·합병·양도시 전 노조원의 고용승계를 보장하며 60일전에 이를 노조에 통보하고 그 구체적 사항에 대하여는 반드시 사전에 노조와 협의하여야 한다.

## [원칙4] 모든 형태의 강제노동을 배제한다.

### □ 근로기준법 준수를 통한 강제노동의 근본적 배제

#### ○ 근로기준법 준수

- 재단은 강제노동금지에 관한 근로기준법의 요구사항을 준수하고 있으며, 재단 내부규정 및 지방공무원 복무규정에 의거하여 근무시간, 휴식시간 등 세부사항을 명시하여 운영하고 있습니다.
- 또한, 시간외 근무 및 휴일근무가 필요한 경우에는 근로기준법에서 정한 범위 내에서 실시하고 있으며, 재단 내부규정에 정하는 바에 따라 그에 따른 수당을 지급하고 있습니다.

### □ 일·가정 양립을 위한 노력 강화

#### ○ 일·가정 양립 환경 조성

- 재단은 임직원의 삶의 질 향상과 원활한 직장생활을 할 수 있는 환경 조성을 위해 가족 친화적 제도를 운영하고 있으며, 매주 수요일 및 금요일 ‘가족의 날’ 시행을 통해 시간외 근무를 지양하고 있습니다.

### □ 주요활동 및 성과

#### ○ 가족친화적 제도 확대

제도	주요내용
가족지원제도	부양가족수당, 경조금, 가계보조비 등
마음힐링제도	고충상담 및 스트레스 해소 심리상담 프로그램, 멘토링제도 등
건강관리제도	종합건강검진(직원 할인가 적용), 직원 단체 상해 및 질병보험 가입, 재해보상지원, 각종 동호회 및 체육활동 지원
근로자지원제도	선택적 복지포인트, 주택임차보증금, 법인콘도미니엄, 합숙소 등

#### ○ 출산휴가/육아휴직 제도 활성화

휴가구분	사용현황
출산휴가	모성보호관련 임산부 전원이 출산휴가 사용
육아휴직	육아휴직을 사용하는 모든 직원이 법정기준인 1년 이상 사용 육아휴직기간 사용기간 연장(1년 → 2년)

## [원칙5] 아동노동을 효율적으로 철폐한다.

### □ 재단 창립 이래 아동노동 채용 無

- 재단은 아동노동을 근본적으로 배제하고 있습니다.
- 현재 재직 중인 아동 근로자는 없으며, 1996년 재단 설립 이래 18세 미만의 자를 채용한 바 없습니다.
- 채용 시 별도의 연령 제한은 없으나, 서류전형 · 필기시험 · 면접전형 등의 절차를 거쳐 직무적합도 및 기본소양을 평가하기 때문에, 아동 근로자가 종사할 수 있는 직무 부재로 아동 노동은 완전히 불가능합니다.
  - 채용 시 입사지원서, 자기소개서등을 통해 지원자의 연령을 판별하며,
  - 신용보증 및 채권관리가 재단의 주 업무임을 고려할 때 아동 채용 불가
- 채용 시 학력 및 연령 현황

학 력	인원(명)	연 령	인원(명)
고졸이하	26	19세 미만	0
초대졸	11	20~24세	0
		25~29세	41
대 졸	266	30~39세	154
		40~49세	70
대 학원	13	50~54세	13
합 계	316	55세이상	38
		합 계	316





## [원칙6] 고용 및 업무에서 차별을 철폐한다.

### □ 신규고용 시 차별 철폐을 위한 ‘블라인드 채용’ 실시

- 재단은 신규 직원 고용 시 성별·신체조건·용모·학력·연령 등에 불합리한 제한을 두지 않기 위해 ‘블라인드 채용’을 도입하여 운영하고 있습니다.

- 최근 3개년 성별 신규 채용 근로자 수

구 분	전체	남성	여성
2015년	11	5	6
2016년	18	10	8
2017년	10	6	4

### □ 다양성 확대 및 양성평등을 위한 노력 지속

- 재단은 다양성 확대 및 양성평등을 위한 노력을 지속하여 균형 잡힌 인재 발굴 및 육성에 노력하고 있습니다. 신입직원 채용 시 토론 및 주제발표를 통한 평가를 진행함으로써, 다양한 인재를 선발하고 있으며,
- 50대 이상의 경력직 직원 채용을 지속하여 보다 다양한 경험과 노하우를 공유할 수 있도록 노력하고 있습니다.
- 뿐만 아니라, 휴직 중인 육아휴직 직원 등을 대상으로 하는 복직직원 환영제도와 모성보호를 목적으로 하는 예비부모 격려제도를 실시하여 모성보호 및 양성평등을 위한 노력을 지속하고 있습니다.

### □ 남녀 동등 보수

- 경기신용보증재단의 남성 대비 여성의 기본급여 및 보수 비율은 아래와 같으며, 남녀직원간 보수의 차이를 두지 않고 있습니다.

구분	남성(A)	여성(B)	비율(B/A)
기본급여	100	95	95%

※ 남성 신입직원 초년도 기본급여 100 기준으로 작성

남녀 기본급여 차이는 군 경력으로 인한 인정호봉 차이임

## □ 노동조합 가입대상 확대를 통한 다양성 및 기회 균등 확보

- 노동조합 가입대상을 기존의 서무원 이상에서 사무지원직 이상으로 확대하였습니다. 이를 통해 재단에 근무하는 대부분의 직원이 개인의 권리 및 기회의 균등을 확보하는 의사발언 및 결정에의 참여를 가능하게 하였습니다.

구분	기존	확대
내용	서무원 이상 직원 중 사용자 대리인(부점장 및 기획조정실, 경영지원부 직원)을 제외한 나머지 직원 전부	사무지원직 이상의 직원으로 범위를 변경하여 노동조합 가입대상 70명 확대 조치

- 재단은 무기계약직 전환평가를 통해 근무의 안정성을 확보하고 근로에 대한 기회적 균등을 제공하고 있습니다. 이 평가를 통해 재단은 2018년 5월말 현재 10명의 계약직원을 상용정규직(근무의 기한이 없이 정년이 보장 되는 무기계약직)으로 전환하였습니다.



## 환 경

[원칙7] 환경문제에 대한 예방적 접근을 지지하고,

[원칙8] 환경적 책임을 증진하는 조치를 수행하며,

[원칙9] 환경친화적 기술의 개발과 확산을 촉진한다.

### [원칙7] 환경문제에 대한 예방적 접근을 지지한다.

#### □ 에너지소비 감축을 위한 노력

- 경기신용보증재단은 매년 적정 실내온도 유지 및 에너지 절감을 위한 자체 에너지 절감대책을 추진함으로써 화석연료 사용을 최소화하고 CO2 배출을 억제하기 위해 노력하고 있습니다.

#### □ 주요활동 및 성과

- 종이 사용량 절약을 위해 종이문서 최소화, 일회용 컵 줄이기, 모바일 기기 도입 확대 등 종이절약 캠페인을 실시하고 있습니다.
- 종이문서 절약 캠페인

구 분	주 요 내 용	비 고
이면지 활용	· 이면지 보관 후 개인노트로 활용하는 제작방법 공지 · 부서 내 이면지 집결지역 마련하여 이면지 활용 권장	· 부서 캠페인
폐기문서 최소화	· 종이 인쇄 전 체크리스트 마련하여 폐기문서 생산의 최소화 도모	· 개인 캠페인
부서별 용지 배부	· 종이문서 절약 캠페인의 실효성을 위해 부서별 복사용지 배부로 연간 총 사용량 점검 실시	· 부서 성과평가

- 일회용 종이컵 미비치 및 개인컵·텀블러 등 보관장소 마련
- 현장실사 시 모바일 기기(슬레이트 PC 등) 적극 활용 및 표준화된 보고양식 공유

구 분	주 요 내 용	비 고
영 업 점	· 모바일기기를 활용한 전자결재시스템으로 문서생산 無	· 업무효율성 개선
본점부서	· 표준화된 보고양식 확립하여 종이, 토너 등 낭비 방지	· 업무생산성 개선

- 정부의 친환경차 보급확대 정책\*에 부응하여 재단 공용차량을 100% 친환경차로 전환하여 환경영향 배출물 감소에 적극적으로 기여하고 있습니다.

\* 「환경친화적 자동차의 개발 및 보급 촉진에 관한 법률」 개정에 따라 의무 구매비율 70%로 상향

[기준 : '17년 이후]

구 분	차량 임차계약 현황	사 용 처
전용차량	· 그랜저 하이브리드 · 그랜저 하이브리드	· 상임이사 · 상임이사
공용차량	· 소나타 하이브리드 · 소나타 하이브리드 · 소나타 하이브리드	· 본점 · 남부지역본부 · 북부지역본부

## [원칙8] 환경적 책임을 증진하는 조치를 수행한다.

### □ 경기신용보증재단 환경관리시스템 도입

- 재단은 환경 경영 실시를 통해 재단의 지속 가능한 경영 기반을 마련하기 위하여 에너지 절감 및 환경보호를 위해 환경관리시스템을 수립하여 운영하고 있습니다.

#### < 재단 환경관리시스템 운영 방안 >

구 분	주요내용	담당부서
적정 실내온도	냉 · 난방 설비 가동 시 실내온도 제한	경영지원부
쿨비즈, 쿨워크	넥타이 미착용 권장 및 하계 피복 착용	기획조정실
에너지 사용 합리화	미사용 조명 및 전자기기 등 전원 차단	경영지원부
대중교통 이용의 날	자체적인 차량 5부제 도입 및 운영	기획조정실
친환경 자동차 활성화	재단 공용차량 및 개인차량을 친환경차로 구입	경영지원부
종이절약 캠페인	복사용지 및 종이컵 사용 최소화	기획조정실
녹색인증제품 조달	녹색인증제품 구매 확대	경영지원부

## □ 환경관리시스템 운영 방안

### ① 적정 실내온도 준수

- 냉·난방 설비 가동 시 실내온도 제한(하계 : 28℃ 이상 / 동계 18℃ 이하)
- 문 열고 냉·난방기 가동 금지

### ② 쿨비즈(Cool Biz), 쿨워크(Cool Work) 도입

- 넥타이 미착용 권장 및 하계 피복 착용
- 품위를 손상하거나 근무기강을 해치는 복장 착용 금지
- 기업체 및 대외기관 방문 시 예절에 어긋나지 않는 복장 착용

### ③ 에너지 사용 합리화

- 전기사용 피크시간대(14시 ~ 17시) 불요불급한 전기 사용 자제
- 창 측 조명 소등 및 주간 복도 조명 50% 이상 소등
- 미사용 전자기기(복사기, 선풍기, 프린터기, 컴퓨터 등) 전원 차단

### ④ “대중교통 이용의 날” 시행

- 자체적인 차량 5부제 도입 및 운영
- 대중교통 이용 및 근거리 거주 직원과 카풀 적극 활용
- 현장 실사 및 장거리 출장 등 차량 필요 시 예외적으로 허용

### ⑤ 친환경 자동차(전기차, 하이브리드 차량 등) 구입 활성화

- 재단 공용차량을 친환경차로 의무구입

### ⑥ 종이절약 캠페인 실시

- 이면지 보관 후 개인노트로 활용
- 종이 인쇄 전 체크리스트를 마련하여 폐기문서 최소화
- 부서별 복사용지 연간 총 사용량 점검
- 종이컵 사용 최소화를 위한 개인컵 및 텀블러 사용 권장
- 재단 전산망을 활용하여 문서 인쇄 최소화

### ⑦ 지속가능한 녹색인증제품 조달

- 저탄소 녹색성장 지원을 위한 녹색인증제품 구매 확대

## [원칙9] 환경친화적 기술의 개발과 확산을 촉진한다.

### □ 환경친화기업 보증 지원 활성화

- 재단은 주요사업인 신용보증 지원 시 환경관련 인증 기업을 대상으로 우대정책을 실시하고 있으며, 환경친화기업에 대한 보증 지원 활성화 등을 통해 환경 친화적 기술의 개발, 확산을 촉진하고 있습니다.

구 분	주 요 내 용
환경친화기업 지원	경기도 유망환경기업 지정, 녹색인증기업, 에너지절약전문기업, 에너지 절약형 시설투자 업체, 에너지절약 및 온실가스 배출감소를 위한 자발적 협약업체 등 환경친화기업에 대한 보증심사 시 가점 및 보증료 인하 지원

### □ 지속가능한 녹색인증제품 조달

- 공공구매를 통한 친환경적 녹색인증제품 구매를 장려하기 위하여 매년 목표를 설정하여 운영하고 있습니다. 이를 위해 재생용지 및 토너 카트리지 재사용 등을 통해 환경보전을 위해 노력하고 있습니다.

구 분	주 요 내 용
녹색인증제품 구매실적	저탄소 녹색성장 지원을 위해 녹색인증제품 구매 녹색제품 구매율 : 81.05% (조달청 구매실적)





## 반부패

[원칙10] 부당취득 및 뇌물 등을 포함하는 모든 형태의 부패에 반대한다.

[원칙10] 부당취득 및 뇌물 등을 포함하는 모든 형태의 부패에 반대한다.

### □ 윤리경영 추진체계 구축

- 재단은 “중소기업과 소상공인의 희망을 함께하는 신용파트너”로서 반부패를 위해 윤리경영시스템을 정착시키고 모든 임직원이 일관되고 올바른 윤리적 가치관을 정립할 수 있도록 노력하고 있습니다.

재단 윤리경영 추진체계		
실 천 활 동	내부규정	<ul style="list-style-type: none"> <li>· 청탁금지법 반영 내부규정 검토 및 제·개정 (반부패 추진단 회의)</li> <li>- (대상) 임직원 행동강령, 부정청탁 및 금품 등 수수 신고사무 처리지침</li> </ul>
	업무시스템	<ul style="list-style-type: none"> <li>· 윤리경영 사내포탈 구축·운영으로 중점 추진사항 공유 강화</li> <li>· 행동강령 위반행위 저축 점검을 위한 자가진단 시스템 운영</li> </ul>
	상담·신고	<ul style="list-style-type: none"> <li>· 윤리경영 관련 신고접수 및 조사 등 업무 수행 담당관 지정</li> <li>· 윤리경영 상담 직통전화 및 상담·신고센터 설치 운영</li> </ul>
교 육	사 전 예 방 교 육	<ul style="list-style-type: none"> <li>· [정기교육] 청탁금지법 주요 질의사항 등 맞춤 교육자료 매월 제공</li> <li>· [외부교육] 국민권익위원회 청렴 전문강사 초빙 전 직원 집합교육 실시</li> <li>· [사이버교육] 청탁금지법 관련 전 직원 사이버교육(필수과정) 운영</li> </ul>
환 류	리 스 크 자 체 점 검	<ul style="list-style-type: none"> <li>· 금품 및 향응 수수 등 리스크 발생 가능영역 및 사례에 대한 주기적 모니터링 실시 (전 영업점, 매월 1회)</li> </ul>
	상 벌 체 계	<ul style="list-style-type: none"> <li>· 청탁금지법 이해도 조사 결과 우수자 등 청렴·반부패 유공자 포상</li> <li>· 청탁금지법 위반행위자 등에 대한 무관용 처벌 원칙 명시</li> </ul>

## □ 윤리규범 체계

- 재단은 윤리헌장을 중심으로 [기본-예방-처벌] 3단계 윤리규범 체계를 정립하고 윤리경영 실천 활동, 반부패·청렴 교육, 윤리경영 평가·환류 노력으로 조직 내 윤리 실천문화를 정착시키고 있습니다.

재단 윤리규범 체계		
기본규범	예방규범	처벌규범
윤리헌장	자점감사 요령	감사규정
윤리강령	일상감사 운영기준	인사규정
윤리강령 실천지침	부패영향 자율평가 기준	징계업무처리 기준
임직원 행동강령기준	업무리스크 관리지침	민원사무처리요령
사고보고 기준	적극업무 면책 운영기준	직무관련 범죄고발 기준
내부공익신고 기준	법인카드 사용지침	
부패행위신고 등 신고기준	상품권 구매 및 관리지침	

## □ 참여와 공감의 윤리교육 운영 강화

- 재단은 이론 중심·일방향 교육에 따른 교육성과의 한계 극복을 위하여, 사례 중심·공감 중심의 자기주도형 윤리교육을 추진하고 있습니다. 이외에도 명절 전후 등 취약시기 별 공직기강 특별 교육을 실시하고 교육 참여를 독려하여 전 임직원에게 청렴 교육을 지원하고 있습니다.

공감형 윤리교육	
재미	<ul style="list-style-type: none"><li>• 청렴 뮤지컬, 드라마 등 수요자 공감 중심의 시청각 자료 제공</li><li>• 웹툰, 인포그래픽, 청렴 에세이 등 윤리경영 교육 수단 다각화</li></ul>
활용	<ul style="list-style-type: none"><li>• 청탁금지법 주요 판례 교육 등 사례 중심의 교육자료 적극 활용</li><li>• 부서별 자체 윤리경영 퀴즈 실시로 주요 이론의 재점검 및 체득 유도</li></ul>

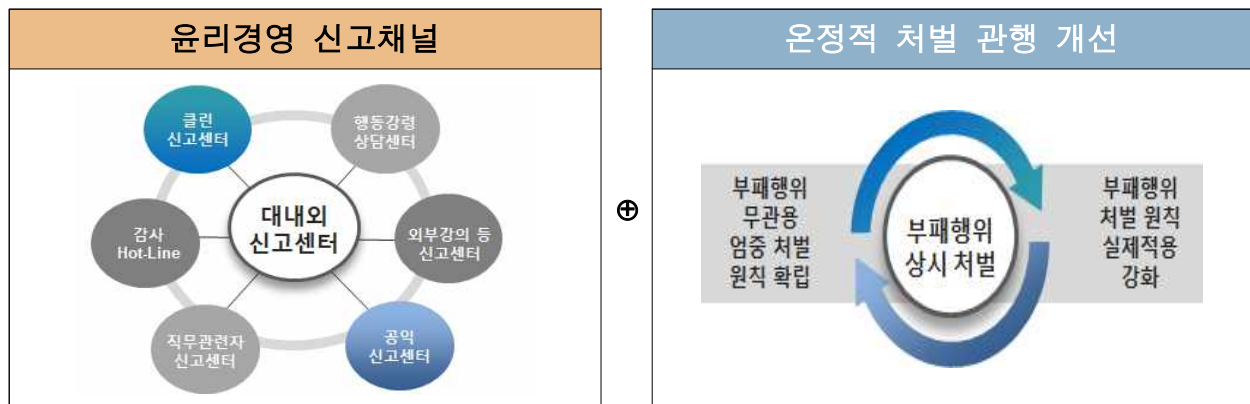
⊕

자기주도형 윤리교육	
E - 청렴카페 구축	
<ul style="list-style-type: none"><li>• 효율적 윤리지식 공유를 위한 유형별 전용 게시판 신설로 수요자 접근성 제고</li><li>• 생성된 윤리교육 자료의 공유 효율화 추진</li></ul>	
윤리경영 소식관리	청탁금지법 통합검색
윤리 길라잡이 등 윤리이슈 상시 제공	청탁금지법 판례 및 카드뉴스 등 제공



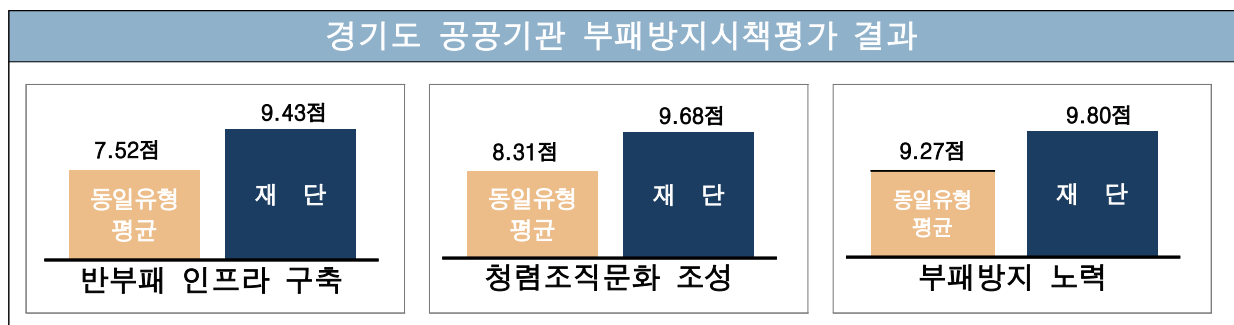
## □ 윤리경영 제보 및 개선

- 재단은 공정하고 투명한 조직문화 조성을 위하여 부패 및 행동강령 위반행위 등 윤리 위반행위 신고채널을 상시 운영하고 있습니다. 모든 제보는 비공개 처리하여 제보자의 신분과 신고내용을 보호하고 있으며, 제보 접수 후 신고자 보호제도 (불이익 조치 금지 등) 안내를 통하여 신고로 인한 불이익이 발생하지 않도록 각별한 주의를 다하고 있습니다. 이와 더불어 적발된 윤리 위반행위에 대한 엄중한 처벌원칙 등 확립을 통하여 임직원의 책임 있는 행동을 촉구하고 있습니다.



## □ 윤리경영 모니터링 및 평가

- 재단은 적극적인 대외 윤리경영 평가에 참여하여, 조직의 청렴성 문제에 대한 외부의 자문을 구하고 있습니다. 이를 토대로 부패 취약분야를 집중 발굴·개선하고, 재단 반부패 역량을 제고하기 위하여 적극 노력하고 있습니다.



**맞춤형 지원강화로  
일자리 창출과 지역경제 활성화  
경기신용보증재단이 앞장서겠습니다.**





**GCGF**

**경기신용보증재단**  
Gyeonggi Credit Guarantee Foundation

[16229] 경기도 수원시 영통구 광고로 107, 2~3층

TEL) 1577-5900 / FAX) 031-259-7777