



**Fecoomewa**  
Solidariamente contigo



# INFORME DE SOSTENIBILIDAD



Pacto Global  
Colombia

**2017**  
PACTO GLOBAL

**INFORME DE SOSTENIBILIDAD  
FONDO DE EMPLEADOS DE COOMEVA - FECOOMEVA 2017**

**Elaboración y coordinación general**

Martha Cecilia Lizalda Restrepo  
Gerente General Fecoomeva

Stephany Correa Ramírez  
Asistente Nacional de Mejora Continua

Camila Castro  
Analista Nacional de Comunicaciones

**Apoyo y asesoría en la elaboración**

María Rita Valencia Molina  
Gerente Nacional Educación y Democracia

Humberto Díaz Gutiérrez  
Gerente PHVA Consultores S.A.S.  
Asesor externo

**Corrección de estilo y diseño gráfico:**

Gerencia Corporativa de Relaciones Institucionales

**Coordinación editorial**

Juan Esteban Borrero  
Gerente Corporativo de Relaciones Institucionales

# INFORME DE SOSTENIBILIDAD

2017  
PACTO GLOBAL



**Fecoomeva**  
Solidariamente contigo

## JUNTA DIRECTIVA

### PRINCIPALES

Marco Antonio Rizo Cifuentes  
Jorge Alberto Zapata Builes  
Jorge Enrique Martínez Duque  
Wilson Orlando Martínez Villarraga  
Rafael Antonio Ochoa Aristizábal  
Margarita Nohemy Restrepo  
Lency Yuliet Naranjo Zuluaga

### SUPLENTE

Wilmer Andrés Castaño Caballero  
Fernando César López Castro  
Mónica Marina Espinosa Sierra  
  
Margarita Orozco Eslait  
Marisol Medina Muñoz

## DIRECCIÓN NACIONAL

Gerente General	Martha Cecilia Lizalda
Jefe Administrativa y Financiera	María del Pilar Toro
Jefe Comercial y de Servicio	Lina Marcela Valencia
Coordinación Jurídica	Hugo Alberto Bejarano
Coordinación de Gestión Humana	Sandra Patricia Posada
Auditoría Interna	Blanca Lucía Sánchez
Asistente Nacional de Mejora Continua	Stephany Correa Ramírez

## DIRECCIONES REGIONALES

Directora Regional Caribe	Viviana Alexandra Quiroga
Director Regional Centro	Yenir del Carmen Acevedo
Directora Regional Eje Cafetero	Luz Stella Mafla Bermúdez
Directora Regional Norte	María Eugenia Jaramillo
Directora Regional Suroccidente	Adriana López Cano

## REVISORÍA FISCAL

Crowe Horwath



**Fecoomewa**  
Solidariamente contigo

# CONTENIDO

MENSAJE DEL PRESIDENTE EJECUTIVO DEL GRUPO EMPRESARIAL COOPERATIVO COOMEVA.....	6
MENSAJE DE LA GERENCIA GENERAL DEL FONDO DE EMPLEADOS DEL GRUPO EMPRESARIAL COOPERATIVO COOMEVA – FECOOEVA .....	7
ACERCA DEL INFORME.....	9
1. QUIÉNES SOMOS .....	11
2. NUESTRO ENFOQUE Y GESTIÓN DE SOSTENIBILIDAD.....	16
3. NUESTROS COMPROMISOS CON LA SOSTENIBILIDAD.....	21
<b>COMPROMISO 1. FORTALECEMOS EL VÍNCULO ASOCIATIVO.....</b>	<b>23</b>
ASUNTO 1.1: ASOCIACIÓN VOLUNTARIA ENTRE LAS EMPRESAS DEL GRUPO EMPRESARIAL COOPERATIVO COOMEVA .....	24
ASUNTO 1.2: RELACIONAMIENTO DE LARGO PLAZO CON NUESTROS ASOCIADOS .....	27
<b>COMPROMISO 2: AFIANZAMOS NUESTRO GOBIERNO Y LA ÉTICA EMPRESARIAL.....</b>	<b>30</b>
ASUNTO 2.1: BUENAS PRÁCTICAS DE GOBIERNO CORPORATIVO Y DE GESTIÓN DE LA ÉTICA .....	31
<b>COMPROMISO 3. FACILITAMOS LA VIDA .....</b>	<b>37</b>
ASUNTO 3.1. GENERACIÓN DE VALOR Y CONFIANZA PARA LOS ASOCIADOS .....	38
<b>COMPROMISO 4. CRECEMOS CON NUESTRA GENTE.....</b>	<b>41</b>
ASUNTO 4.1: IMPULSAMOS TU LIDERAZGO .....	44
ASUNTO 4.2: PROMOVEMOS TUS OPORTUNIDADES.....	44
ASUNTO 4.3: COMPROMETIDOS CON TU FELICIDAD .....	47
ASUNTO 4.4: MULTIPLICAMOS TU ORGULLO.....	51
<b>COMPROMISO 5. AVANZAMOS CON NUESTROS ALIADOS .....</b>	<b>53</b>
ASUNTO 5.1 GESTIÓN DE ALIANZAS.....	54
ASUNTO 5.2. GESTIÓN SOSTENIBLE DE PROVEEDORES.....	56
<b>COMPROMISO 6. DEMOCRATIZAMOS LA RIQUEZA.....</b>	<b>58</b>
ASUNTO 6.1: CREACIÓN Y DISTRIBUCIÓN DE VALOR ECONÓMICO SOSTENIBLE .....	59
<b>COMPROMISO 7. PRESERVAMOS LA VIDA DEL PLANETA.....</b>	<b>65</b>
ASUNTO 7.1: GESTIÓN AMBIENTAL RESPONSABLE .....	66
<b>COMPROMISO 8. APORTAMOS AL DESARROLLO SOSTENIBLE DEL PAÍS.....</b>	<b>68</b>
ASUNTO 8.1: LA EDUCACIÓN ES EL MEJOR APORTE PARA LA SOSTENIBILIDAD.....	69
4. PREMIOS Y RECONOCIMIENTOS .....	75
Anexo1: Tabla contenido indicadores GRI – Criterios Pacto Mundial.....	77

## MENSAJE DEL PRESIDENTE EJECUTIVO DEL GRUPO EMPRESARIAL COOPERATIVO COOMEVA

2017 fue un año de excelentes resultados sociales y económicos para Coomeva y sus empresas, especialmente porque se generó una plataforma de estrategias, equipos de trabajo y de proyectos que nos permiten tener una perspectiva altamente optimista para el 2018, en relación con el logro de los objetivos y metas definidas.

Durante 2017 logramos un crecimiento significativo de la base social de asociados, mejoramos y ampliamos la propuesta de servicios, obtuvimos buenos resultados financieros, avanzamos en el fortalecimiento patrimonial de nuestra Empresa Promotora de Salud-Coomeva EPS-, consolidamos las alianzas con Christus Health y Price Travel, aceleramos la transformación digital, iniciamos el camino de la internacionalización, fortalecimos el Gobierno Corporativo y seguimos cumpliendo con nuestra propuesta de valor; esta última mediante el mejoramiento y ampliación de la propuesta de soluciones para el beneficio de nuestros asociados en Vivienda, Educación, Credimutual, Prima Nivelada, Seguro de Desempleo en Medicina Prepagada y Asistencia Económica y Social.

Igualmente logramos posicionar a dos de nuestras empresas dentro de las 20 mejores para trabajar en Colombia: Bancoomeva y Coomeva Servicios Administrativos; obtuvimos la "Orden de la Democracia Simón Bolívar", en el grado Cruz Comendador otorgada por la Cámara de Representantes de la República de

Colombia, la cual exalta públicamente el aporte de Coomeva al desarrollo social y económico del país, así como su contribución a la democracia a través del fortalecimiento del modelo cooperativo.

Continuamos con nuestros objetivos trazados en la planeación de la Coomeva del futuro como un complemento al plan estratégico, focalizados en tres aspectos claves: La dimensión asociativa, la dimensión empresarial y aspectos transversales.

2018 será el año del "Desarrollo de la Comunidad Coomeva" y nuestro reto será fortalecer este concepto de manera tanto presencial como virtual, desarrollando los círculos de profesionales y nuevos modelos de negocio, con el fin de lograr mayor permanencia, satisfacción y uso de nuestros asociados.

Ratificamos nuestro compromiso con iniciativas internacionales que fomentan la sostenibilidad como el Pacto Mundial de las Naciones Unidas al cual estamos adheridos desde 2010 y el Pacto Verde Cooperativo. En el presente informe comunicamos el progreso en materia de derechos humanos, gestión ambiental, prácticas laborales y gestión ética, principalmente.

Sin duda seguimos haciendo un gran aporte a la comunidad de asociados y sus familias, a los usuarios y a nuestro país.



**ALFREDO ARANA VELASCO**

Presidente Ejecutivo

Grupo Empresarial Cooperativo Coomeva

## MENSAJE DE LA GERENCIA GENERAL DEL FONDO DE EMPLEADOS DEL GRUPO EMPRESARIAL COOPERATIVO COOMEVA - FECOOEVA

El 2017 fue un año en el que con gran compromiso reafirmamos en más de 12.000 asociados a Fecooemeva nuestra promesa de valor "Solidariamente Contigo". Gracias a la confianza y fidelidad de nuestros asociados seguimos ocupando el primer puesto en el ranking de fondos del Valle del Cauca y estamos en los primeros puestos a nivel nacional.

Es de destacar que este año planteamos el direccionamiento estratégico 2017-2020, enfocado en la responsabilidad social y empresarial, con objetivos claros y retadores enmarcados en nuestros cuatro ejes estratégicos que permitirán hacer cada vez más sólido y próspero nuestro Fondo: Excelencia en el Servicio, Generación de Valor, Gestión Integral y Capital Humano.

Este fue también un año de nuevos productos, servicios y beneficios, entre ellos la ampliación de coberturas del Fondo Mutual de Protección Integral, con auxilios que van desde la atención a situaciones por hurto y

desempleo, hasta otros momentos en que el asociado más nos necesita cerca de él. Así mismo, logramos mayor integralidad con los productos de asegurabilidad con los que protegemos al asociado, a su familia y su patrimonio.

También brindamos soluciones a las necesidades y sueños de nuestros asociados, fomentando el ahorro en el 59% de ellos y generando préstamos al 75%. Fortalecimos y generamos cultura solidaria entre los asociados por medio del Proyecto Educativo Socio Empresarial Solidario, PESEM, con actividades gratuitas para grandes y pequeños. Cerramos el año con más de 150 convenios nacionales y regionales, generándoles a los asociados ahorros significativos y alcanzando \$1.320 millones de pesos en excedentes.

Estos logros demuestran que en Fecooemeva cumplimos nuestra misión contribuyendo a la calidad de vida de los asociados por medio de soluciones financieras y de bienestar.



**MARTHA CECILIA LIZALDA RESTREPO**

Gerente General

Fondo de Empleados de Coomeva, Fecooemeva





## ACERCA DEL INFORME



**E**ste informe de Sostenibilidad/ Comunicación de Progreso presenta los resultados de la gestión de Fecoomeva en las dimensiones económica, social y ambiental, en el marco de las relaciones con nuestros grupos de interés y con la sociedad en general, en el periodo comprendido entre el 1.º de enero y el 31 de diciembre de 2017, con el alcance al total de niveles jerárquicos y operaciones de la empresa en el territorio nacional.

Responde a la opción Esencial de la versión G4 del Global Reporting Initiative, GRI y al nivel Avanzado de la Comunicación de Progreso del Pacto Mundial de las Naciones Unidas.

El eje central del informe son los Compromisos Corporativos con la Sostenibilidad del Grupo Empresarial Cooperativo Coomeva, a partir de los cuales cada empresa definió sus asuntos materiales acorde con riesgos, impactos y oportunidades presentes en los sectores donde operan, necesidades y expectativas de sus grupos de interés y referenciación de mejores prácticas principales.

**Para mayor información sobre los contenidos del presente Informe, sugerencias o comentarios, contactar a:**

<b>Nombre</b>	Stephany Correa Ramírez
<b>Cargo</b>	Asistente Nacional de Mejora Continua Fecoomeva
<b>Dirección</b>	Carrera 57 No 12 07 Local 2 Piso 2 Sede Nacional Coomeva
<b>Teléfono</b>	(092) 333 0000 Extensión 31954
<b>Correo Electrónico</b>	Stephany_correa@coomeva.com.co
<b>Ciudad</b>	Cali - Colombia

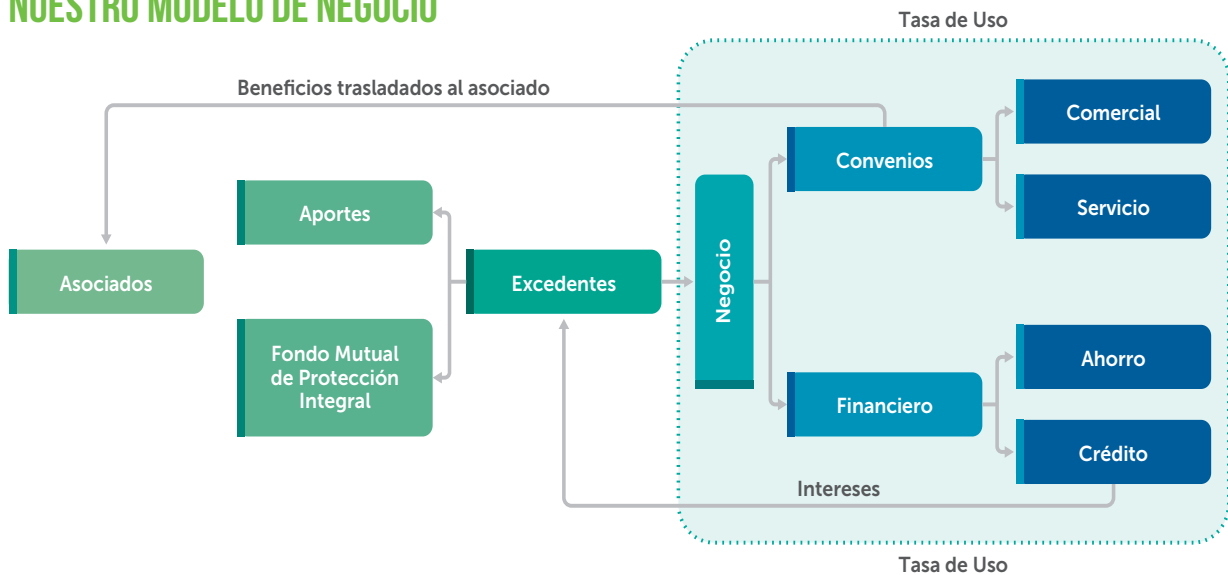


# 1 QUIÉNES SOMOS

## FECOOMEVA - FONDO DE EMPLEADOS DE COOMEVA

Somos una organización de economía solidaria, sin ánimo de lucro, creada voluntariamente en 1987 por un grupo de colaboradores de Coomeva, emprendedores idealistas, que reconocieron y transmitieron unos a otros el valor de la asociatividad, del trabajo unido y solidario, con el propósito de hacer posible una mejor calidad de vida, mayor progreso y bienestar para todos los colaboradores y sus familias.

## NUESTRO MODELO DE NEGOCIO





## NUESTROS GRANDES PROPÓSITOS

### MISIÓN

Brindar soluciones financieras y de bienestar para contribuir a la calidad de vida de los asociados y su familia.

### VISIÓN 2020

Fecoomeva será una organización reconocida por su generación de valor al asociado y solidez financiera.

### PROMESA DE VALOR

Fecoomeva solidariamente contigo.

### POLÍTICA DE CALIDAD

Fecoomeva está comprometida con el mejoramiento continuo de sus productos, servicios y beneficios, buscando la satisfacción del asociado y su familia, a través de la generación de valor para este grupo de interés.

## DECLARACIÓN DE LA ESTRATEGIA

El direccionamiento estratégico de Fecoomeva proyecta incrementar el reconocimiento en sus asociados y en el sector solidario a nivel nacional para posicionarlo como uno de los fondos de empleados con mejor gestión integral y así fortalecer su perdurabilidad en el tiempo, a través de la generación de servicios financieros y de bienestar diferenciadores en el mercado, que posibiliten la satisfacción y generación de valor en el asociado.

## PORTAFOLIO DE PRODUCTOS Y SERVICIOS



### CARNÉ DE BENEFICIOS

Identifica a nuestros asociados y les permite disfrutar de todos los beneficios que brinda el Fondo.

### PRODUCTOS FINANCIEROS

#### Productos de ahorro

Fecoomeva hace posible el ahorro para sus asociados mediante diversas opciones que les permiten hacer de éste la mejor alternativa para alcanzar sus metas, proyectos y sueños:

- CDAT
- Fecoosueños
- Flexirenta
- Ahorro Voluntario
- Fecoohorrito

#### Productos de crédito

Mediante sus líneas de crédito Fecoomeva ayuda a financiar los sueños, necesidades y deseos de sus asociados. Estas líneas son:

- Educación
- Propiedad raíz
- Vehículo
- Productivo
- Calamidad doméstica
- Compra de cartera
- Libre inversión

### BIENESTAR

Los asociados a Fecoomeva y sus familias disponen de un amplio programa de bienestar social, con diferentes planes educativos, de recreación, deportivos, de espectáculos, turísticos y de vida saludable, como:

- Fecoemprende
- Fecoovivienda
- Recreación
- Asegurabilidad

### ALIADOS COMERCIALES

Nuestros asociados y sus familias reciben las mejores tarifas, descuentos y promociones en diferentes productos y servicios para su bienestar, mediante convenios regionales y nacionales.

## NUESTRA PRESENCIA EN COLOMBIA

### LOS PRINCIPALES MERCADOS QUE ATENDEMOS SON

- Usuarios de Coomeva Medicina Prepagada.
- Clientes de Bancoomeva.
- Colaboradores del Grupo Empresarial Cooperativo Coomeva.
- Clientes de Fecooomeva.

### ASOCIADOS POR REGIONAL



- Regional Caribe  
**1.840** Asociados
- Regional Norte  
**2.477** Asociados
- Regional Eje Cafetero  
**631** Asociados
- Regional Centro  
**1.530** Asociados
- Regional Suroccidente  
**5.592** Asociados

### COMPOSICIÓN ACCIONARIA



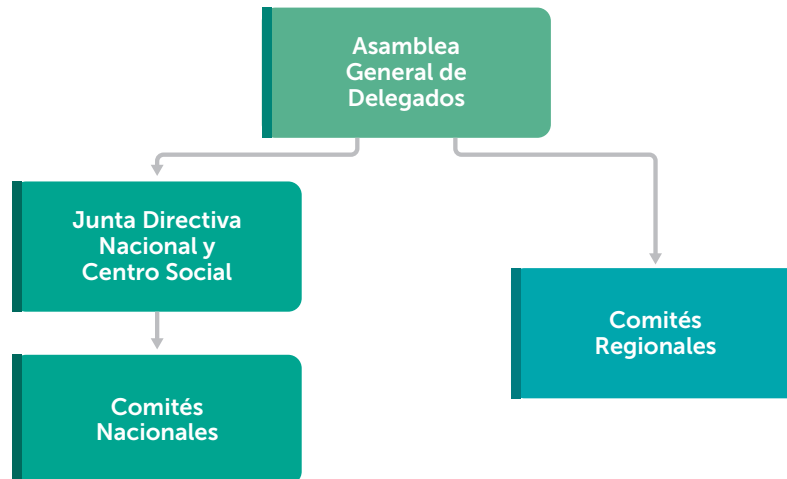
### INVERSIONES

Banco Coomeva S.A.	2.087.427	94,8%
Coomeva Medicina Prepagada S.A.	96.438	4,4%
Conectamos Financiera S.A.	16.211	0,7%
Industria Colombiana de la Guadua S.A.	851	0,0%
Hospital en Casa S.A.	97	0,0%

Cifras en miles de millones

## ¿CÓMO ESTAMOS ORGANIZADOS?

En el Fondo de Empleados de Coomeva, Fecoomeva, estamos organizados así:



## CAMBIOS SIGNIFICATIVOS EN LA ORGANIZACIÓN DURANTE 2017

- Ser el primer fondo de empleados de Colombia en recibir la certificación de calidad ISO 9001 en su versión 2015, en diciembre de 2017.
- Planteamiento del direccionamiento estratégico 2017 – 2020, aprobado en agosto de 2017.
- Implementar la aplicación móvil del Fondo.
- Desarrollar estrategias de mercadeo para fidelizar nuestros asociados.
- Realizar cambios en la estructura de la organización.



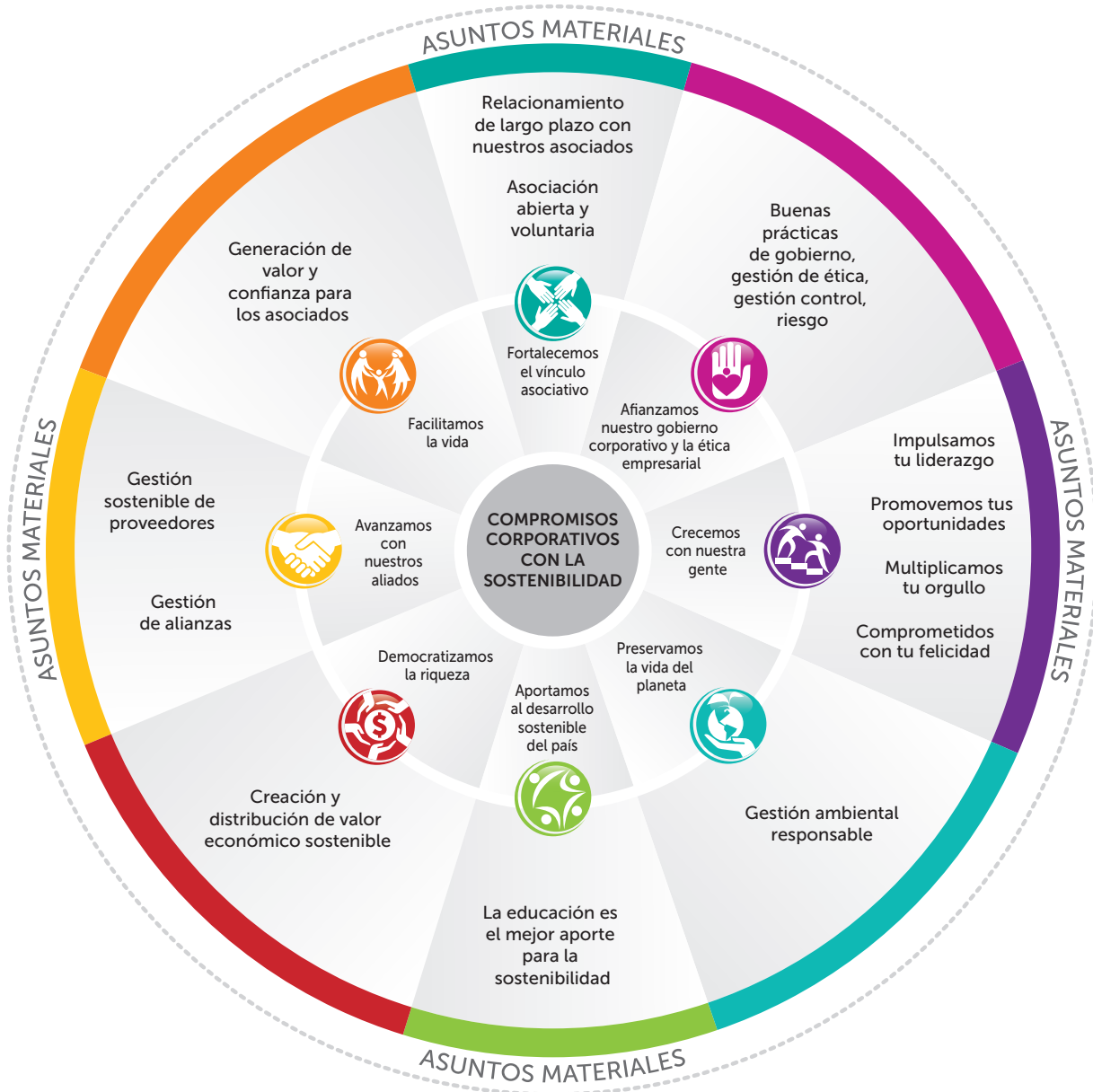


El siguiente esquema contiene los elementos que orientan nuestro enfoque y gestión de sostenibilidad.



Los elementos descritos se enmarcan en nuestros principios y valores corporativos y cooperativos y dan lugar a nuestras políticas corporativas.

Nuestro enfoque de sostenibilidad se materializa a través de los siguientes compromisos y asuntos materiales:



Referentes Internacionales



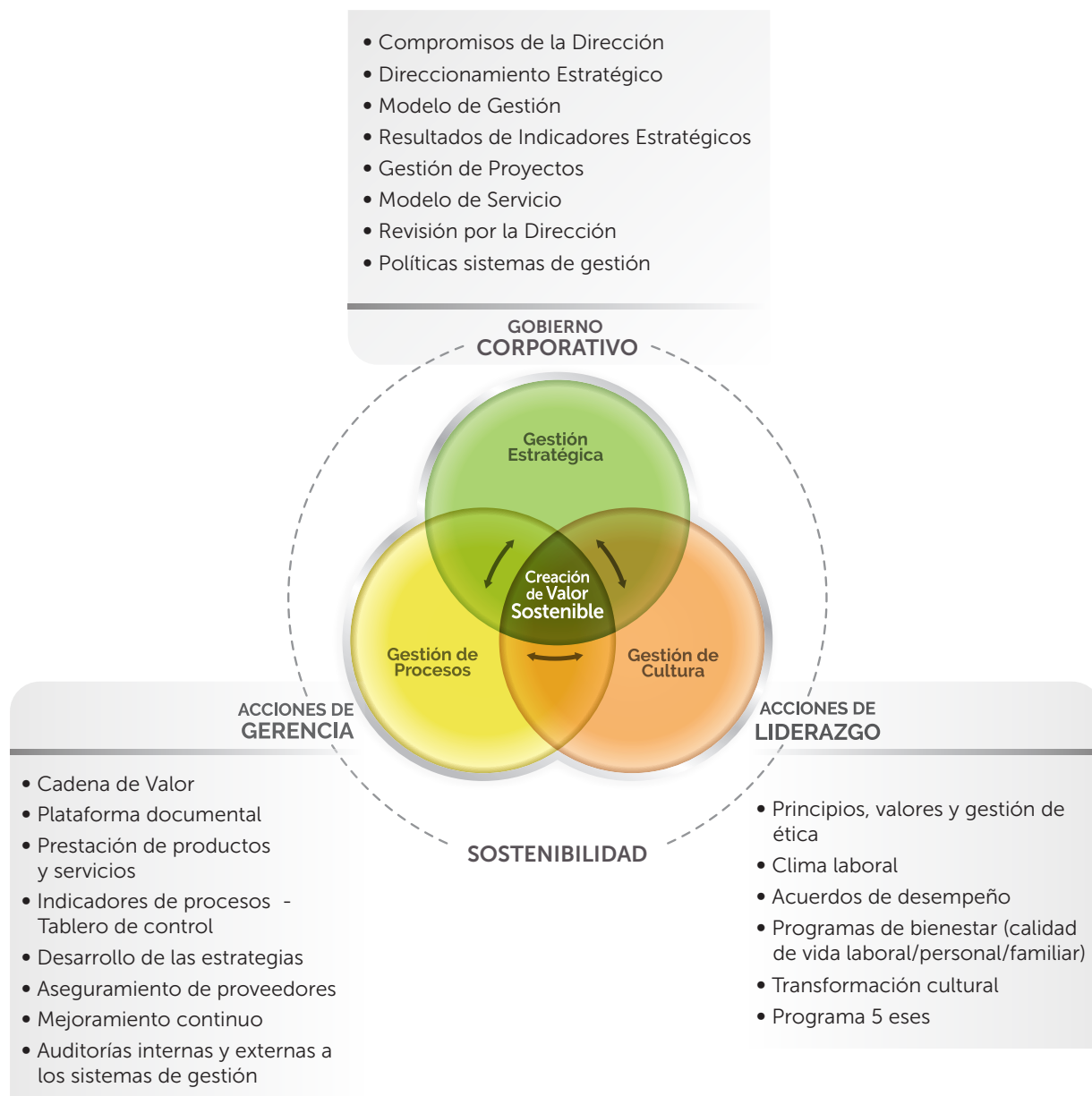
Los compromisos de sostenibilidad se materializan a través de la gestión de los siguientes asuntos materiales y grupos de interés:

Asunto Material	Grupo de Interés	Propósitos / Interés	Medios para identificar y orientar respuestas a necesidades y expectativas
Asociación abierta y voluntaria	Asociados	Relaciones de largo plazo creando lealtad y sentido de pertenencia.	Asociados potenciales – Canales propios – Prestación de servicio que cumpla con la promesa de valor.
Relacionamiento de largo plazo con nuestros asociados.		Fidelización y permanencia.	Sistema de solicitudes Atentos – Prestación de servicio que cumpla con la promesa de valor.
Creación de valor y confianza para los asociados.		Relaciones de largo plazo creando lealtad y sentido de pertenencia.	Sistema de PQRS Atentos - Encuesta de cliente oculto y encuesta de satisfacción.
Buenas prácticas de gobierno corporativo y gestión de ética.	Entes regulatorios	Fijación de normas y la vigilancia de sus aplicaciones.	Canales propios de solicitudes en línea. Participación en agremiaciones.
Gestión de ambiente responsable.	Colaboradores Asociados - Proveedores	Relaciones de largo plazo, información y educación de interés de consumo responsable.	Prestación de servicio que cumple con la promesa de valor.
Creación y distribución de valor económico sostenible.	Accionistas	Creación y preservación de valor.	Junta Directiva – Asamblea
Gestión de Alianzas.	Proveedores Asociados	Relaciones de largo plazo y beneficio mutuo.	Evaluaciones de desempeño/ Evaluación de aptitud. Red de alianzas y sinergia.
Gestión sostenible de proveedores.	Proveedores	Relaciones de largo plazo y beneficio mutuo.	
Impulsamos tu liderazgo.	Colaboradores	Oportunidades de desarrollo, relaciones basadas en compromiso, lealtad y respeto.	Estudios de ambiente laboral, encuesta de bienestar social, reuniones específicas.
Promovemos tus oportunidades.			
Multiplicamos tu orgullo.			
Comprometidos con tu felicidad.			
La educación es el mejor aporte para la sostenibilidad.	Asociados Colaboradores – Familiares.	Impactos que inciden en la calidad de vida.	Sistema de sugerencias Atentos - Encuestas de interés y satisfacción.

Los compromisos corporativos con la sostenibilidad descritos se encuentran debidamente alineados con la estrategia, operan a través de nuestros procesos y generan cultura. Todo lo anterior direccionado por un Sistema de Gestión Integral y un gobierno corporativo que dinamiza la gestión mediante acciones de gerencia y liderazgo en todos los niveles de la organización.

## GESTIÓN INTEGRAL PARA LA SOSTENIBILIDAD

Nuestro enfoque de sostenibilidad se implementa mediante nuestro Sistema de Gestión Integral, el cual tiene el propósito de articular la estrategia, los procesos y la cultura organizacional en función del cumplimiento de nuestros compromisos con la sostenibilidad.





# 3

## NUESTROS COMPROMISOS CON LA SOSTENIBILIDAD

Nos hemos posicionado como el único fondo de empleados en Colombia certificado en el sistema de gestión de calidad ISO 9001:2015, para todos sus procesos a nivel nacional.

Nuestros compromisos corporativos con la sostenibilidad son el resultado de la interacción de los elementos descritos en el capítulo anterior y se resumen en el siguiente esquema:





## COMPROMISO 1 FORTALECEMOS EL VÍNCULO ASOCIATIVO

## ASUNTO 1.1 ASOCIACIÓN VOLUNTARIA ENTRE LAS EMPRESAS DEL GRUPO EMPRESARIAL COOPERATIVO COOMEVA

### NUESTRA POLÍTICA DE VINCULACIÓN

Sólo podrán ser asociados a Fecoomeva, los empleados de Coomeva y sus empresas que se afilien desde el inicio de sus labores, es decir, en el momento de firmar contrato sin importar la duración de este.

### REQUISITOS

1. Diligenciar el formato integral Ingreso de Asociados y firmar en cada uno de los espacios donde sea requerido.
2. Certificado laboral.
3. Fotocopia de la cédula de ciudadanía.



#### 1. Beneficios y obligaciones

Sus aportes se diferencian según el nivel salarial en los siguientes rangos:

SMMLV
De 1 a 3 SMMLV
> De 3 a 6 SMMLV
> De 6 SMMLV

#### 2. Aporte extra

Es un ahorro obligatorio que se deduce semestralmente y equivale al aporte neto que cada asociado realiza, solo en junio y diciembre.

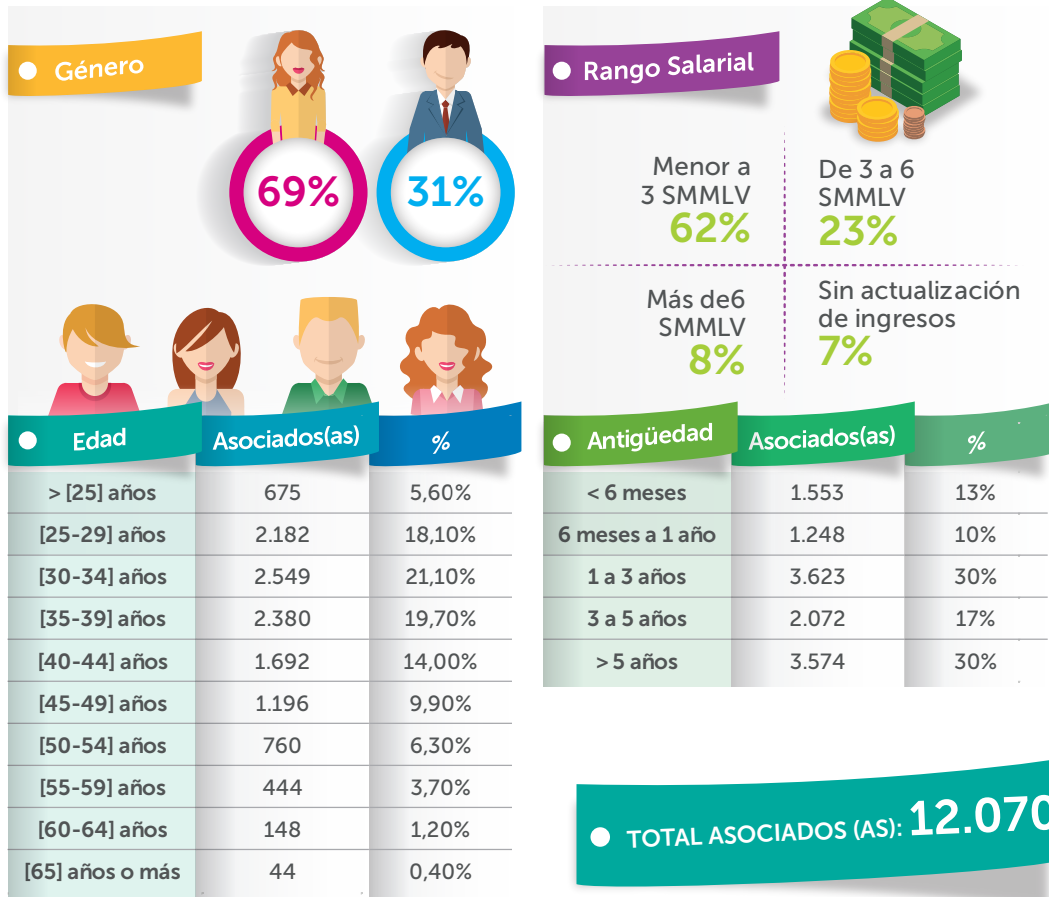
El aporte se divide en:

- Un 50% que es aporte neto.
- Un 50% el cual genera una utilidad igual al DTF mensual (interés rentable).





## COMPOSICIÓN



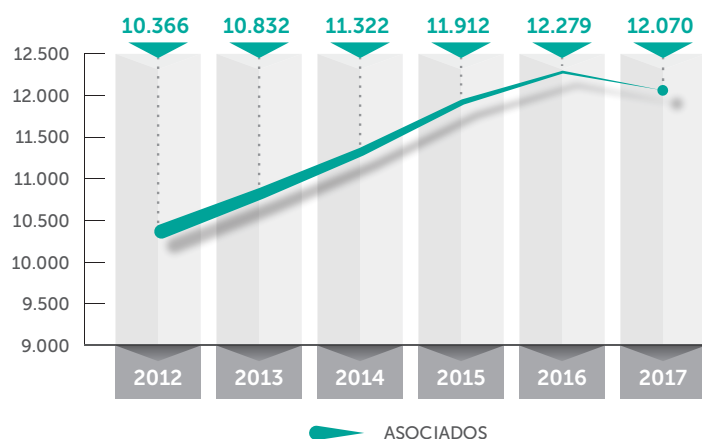
2017 fue un año de grandes retos para Fecooomeva. La gestión del Fondo se enfocó en garantizar la fidelización de los asociados en un entorno cambiante y con una dinámica poco flexible; la dinámica presentó un comportamiento que se ajusta a un mercado desacelerado durante este año; no obstante, con la vinculación de 3.233 nuevos asociados durante el año se logró mantener la penetración en el Grupo Coomeva en un 80% del total de la población potencial de asociarse, así como mantener el primer lugar dentro del ranking regional de fondos de empleados y estar en los primeros puestos a nivel nacional.



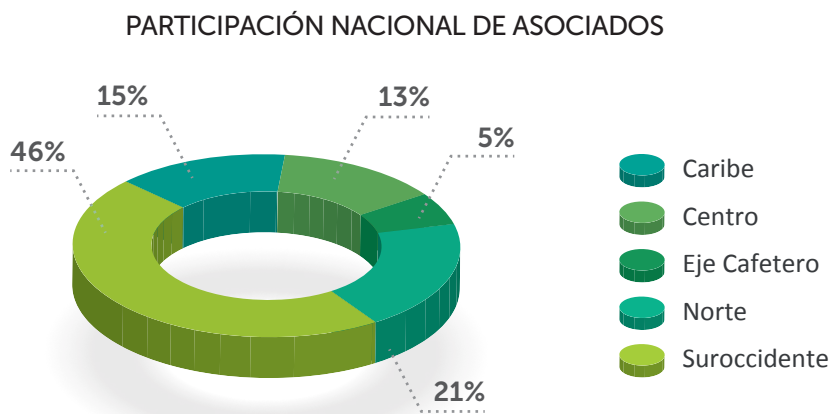
## PENETRACIÓN DICIEMBRE 2017

Empresa	Potenciales Dic.	Asociados Dic.	Penetración
Banco Coomeva S.A.	1.274	989	78%
Clínica Farallones S.A.	491	319	65%
Clínica Palma Real S.A.S.	399	308	77%
Conecta Salud S.A.	9	4	44%
Conectamos Financiera S.A.	16	7	44%
Coomeva Corredores de Seguros S.A.	73	58	79%
Coomeva EPS S.A.	3.540	2.830	80%
Coomeva Medicina Prepagada S.A.	1.646	1.391	85%
Coomeva Servicios Administrativos S.A.	1.311	1.088	83%
Coomeva Turismo Agencia de Viajes S.A.	11	7	64%
Cooperativa Médica del Valle y de Profesionales de Colombia Coomeva	1.182	1.030	87%
Corporación Club Campestre Los Andes	69	61	88%
Corporación Coomeva para la Recreación y la Cultura	5	4	80%
Fecoomeva - Fondo de Empleados del Grupo Empresarial Cooperativo Coomeva	80	79	99%
Fiduciaria Coomeva S.A.	69	60	87%
Fundación Coomeva	67	56	84%
Hospital en Casa S.A.	1.210	998	82%
Induguadua S.A.- Industria Colombiana de la Guadua S.A.	4	3	75%
Sinergia Global en Salud S.A.S.	2.767	1.992	72%
<b>Total</b>	<b>14.223</b>	<b>11.284</b>	<b>80%</b>

## CRECIMIENTO DE ASOCIADOS



A nivel regional se ajustaron las participaciones en el consolidado nacional:



## COMPROMISOS 2018

- Aumentar nuestra base de asociados a 12.643.
- Implementar campañas y estrategias que nos ayuden a apalancar nuestra meta de asociados para el 2018.



## ASUNTO 1.2 RELACIONAMIENTO DE LARGO PLAZO CON NUESTROS ASOCIADOS

Con el compromiso de cuidar y mantener el vínculo emocional con nuestros asociados con su fondo de empleados, implementamos los atributos de la promesa de valor que buscan la perdurabilidad a través de:

- Accesibilidad a las soluciones financieras y de bienestar.
- Generación de vínculo emocional con el asociado: "Yo amo mi Fondo".
- Oportunidad en el servicio.
- Calidez en la atención.
- Alianzas.

Dentro de las actividades realizadas durante el año 2017 que aportan al plan de fidelización, se encuentran:

- » **Comunicación de bienvenida a los nuevos asociados:** Mensualmente se envían aproximadamente 200 correos electrónicos con información de los beneficios que obtiene el asociado con su vinculación al Fondo.
- » **Comunicación de beneficios del Fondo Mutual de Protección Integral, FMPI;** en 2017 los recursos de este Fondo se asignaron de la siguiente manera:

- 60% por auxilio funerario para el asociado y su grupo familiar.
- 3% para protección por incapacidad permanente parcial.
- 5% para protección por incapacidad permanente absoluta o gran invalidez.
- 19% para protección por calamidad personal o familiar. Este incluye auxilio de calamidad, auxilio de desempleo, auxilio por hurto y auxilio de medicamentos.
- 13% para protección por muerte del asociado.

Con base en lo anterior, los auxilios entregados superaron los \$500 millones y beneficiaron a más de 190 asociados.

#### » Tarjeta virtual de cumpleaños

#### » Casos de asuntos de asociados

» **Programa Fecoogenios:** Tiene el objetivo de premiar la excelencia académica de los hijos de nuestros asociados por medio de un auxilio educativo. El Programa ha tenido en total 127 participantes.

- En febrero de 2017 se realizó exitosamente las renovaciones de las becas de los Fecoogenios a los cinco ganadores de la convocatoria realizada en agosto de 2016.
- En septiembre se llevó a cabo el cierre a la convocatoria Fecoogenios 2017, que tuvo un total de 28 participantes a nivel nacional, de los cuales cinco fueron ganadores.

» **Becas La Equidad:** En abril de 2017 se realizó difusión de la convocatoria de las becas de La Equidad, entidad con la que Fecoomeva tiene convenio. Se tuvo una participación de 10 asociados inscritos y el ganador fue el señor Emmanuel Reina Rendón de la ciudad de Cali.

» **PESEM:** En mayo de 2017 cumplimos con la construcción de nuestro PESEM 2017-2019 y su malla curricular. En su primer año de ejecución este plan educativo benefició a más de 11.000 asociados con sus diferentes programas. De acuerdo con lo relacionado en la malla curricular, en 2017 se ejecutaron los siguientes programas:

- Curso de inducción a Fecoomeva: Compuesto por dos módulos.
- Charlas de liderazgo: Se realizaron cinco charlas a nivel nacional, con capacitadores expertos en el tema de liderazgo.
- Taller de finanzas para niños: En octubre se realizó el taller en las cinco regionales del Fondo, enfocado en construir en los niños asistentes un concepto de la cultura solidaria, al igual que potencializar su espíritu cooperativo.

- Curso virtual Finanzas Personales y Familiares: Con este curso realizado en alianza con la Universidad EAN de Medellín, pretendemos dar herramientas a nuestros asociados para administrar sus gastos dentro del hogar como también generar una cultura de ahorro en ellos.

#### » Bienestar

- Kit escolar: A partir de julio de 2017 se inició la entrega de los kits escolares, con más de 11.800 asociados beneficiados en las cinco regionales.
- Anchetas navideñas: En diciembre de 2017 se entregaron las anchetas navideñas, con más de 12.000 asociados beneficiados a nivel nacional.

## RETIROS DE ASOCIADOS AÑO 2017

Al cierre del año 2017 se presentaron un total de 3.450 retiros a nivel nacional, con un porcentaje de ejecución del 108% y un índice de deserción del 24%; dentro de las tareas implementadas para conocer los motivos de retiro en los asociados, se encuentran:

- La encuesta de retiro, realizada a 824 asociados que se retiraron voluntariamente en el año 2017 arrojó que el mayor motivo de retiro fue la necesidad de aportes, un total de 516 asociados a nivel nacional, lo que equivale al 62,6% de la población retirada voluntariamente.
- La gestión comercial realizada al 100% de la base de ex asociados que cumplen con el tiempo para reingresar al Fondo y que en su momento manifestaron estar interesados en regresar.
- Grupos focales con el potencial que se retiró y no le interesa reingresar al Fondo, donde se busca conocer no solo el motivo del retiro, sino también qué esperaban del Fondo de Empleados y que no recibieron, o qué faltó y que no cumplió sus expectativas.
- Grupos focales en las regionales para identificar la experiencia con el servicio del Fondo de Empleados.
- Retención presencial y telefónica, realizada para cada uno de los cargos que interactúan directamente con el asociado y en las cuales se logró un total de 24 retenciones en el año 2017.
- Campaña especial de reingreso; implementada para atraer al potencial que se retiró voluntariamente y que a pesar de no cumplir con el tiempo mínimo de retiro podían reingresar en el mes de septiembre/2017, logrando un total de 107 reingresos con la campaña.
- Ajuste a los procesos desde el Sistema de Gestión de Calidad.



## COMPROMISOS 2018

- Cumplir con las actividades de fidelización programadas para el año 2018, las cuales buscan generar experiencias memorables en nuestros asociados:
  - Beneficios del FMPI y amortización de aportes
  - Programa Fecoogenios
  - Becas La Equidad
  - Programa PESEM
  - Programa de Bienestar: Entrega de anchetas a nivel nacional.
- Implementar el registro de todas solicitudes de retiro voluntario en la herramienta Atentos, con el fin de tener una medición.
- Establecer un modelo de fidelización dentro de la actualización de la estrategia de servicio, donde se involucren nuevos roles dentro de la fuerza comercial, enfocados al mantenimiento y fidelización de los asociados (proyecto en estudio).
- Continuar con los grupos focales en las regionales para conocer la experiencia con el servicio del Fondo.

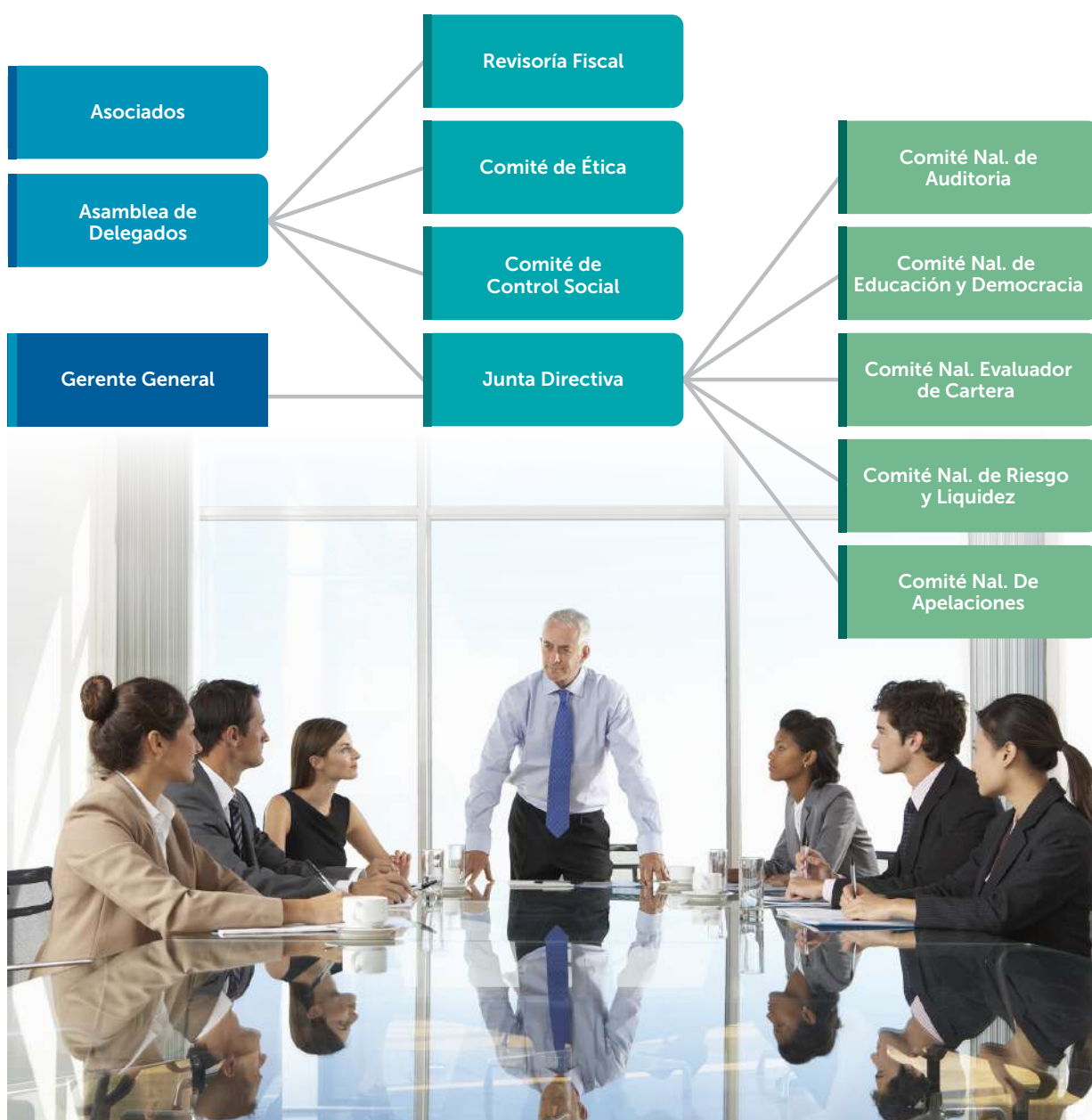


**COMPROMISO 2**  
**AFIANZAMOS NUESTRO GOBIERNO  
Y LA ÉTICA EMPRESARIAL**

## ASUNTO 2.1 BUENAS PRÁCTICAS DE GOBIERNO CORPORATIVO Y DE GESTIÓN DE LA ÉTICA

### ESTRUCTURA DE GOBIERNO

En Fecoomeva implementamos un Sistema de Gobierno Corporativo identificado por el liderazgo, cuyo propósito es permitir la toma e implementación de decisiones que garanticen el respeto de los derechos de todos los grupos de interés y la interacción entre ellos; dirigir, controlar y gestionar el Fondo, asegurando la convergencia de intereses, la creación de valor sostenible y la distribución equitativa de la riqueza, a través de una actuación ética, transparente y generadora de confianza.



## ASAMBLEA GENERAL DE DELEGADOS

La Asamblea General es el órgano máximo de administración de Fecoomeva. Sus decisiones son obligatorias para todos los asociados siempre que se hayan adoptado de conformidad con las normas legales, estatutarias y reglamentarias. Estará integrada por los delegados hábiles convocados para el efecto.

## JUNTA DIRECTIVA

La Junta Directiva es el órgano de administración permanente de Fecoomeva, sujeto a la Asamblea General. Es responsable de la dirección general de los negocios y operaciones. Está conformada por siete (7) integrantes principales elegidos por la Asamblea General para un período de tres (3) años, sin perjuicio de ser reelegidos o removidos por ésta, y siete (7) suplentes personales quienes reemplazarán a los principales en caso de ausencia temporal o definitiva.



DIRIGENTES	CANTIDAD	GENERO		TIPO PROFESIÓN	
		Masculino	Femenino	Pregrado	Posgrado
PRINCIPALES	7	5	2	2	5
SUPLENTES	7	4	3	4	3

## COMITÉ DE CONTROL SOCIAL

El Comité de Control Social es el órgano responsable de controlar los resultados sociales del Fondo y los procedimientos para el logro de dichos resultados, así como de velar por el cumplimiento de los derechos y las obligaciones de los asociados a Fecoomeva.

## PRÁCTICAS DE BUEN GOBIERNO CORPORATIVO

Las prácticas de gobierno corporativo adoptadas por la Junta Directiva fortalecen la forma como Fecoomeva desarrolla sus actividades y presta servicios. Nuestro Código de Gobierno Corporativo se encuentra alineado con las mejores prácticas corporativas emitidas por la Superintendencia de la Economía Solidaria y establece el Régimen de Conflictos de Interés para



todos los grupos de interés, como dirigentes, Gerente General, colaboradores, entre otros.

La Sociedad cuenta con una política clara de delegación de funciones aprobada por la Junta Directiva y un esquema de poderes que permite conocer el nivel de empoderamiento de los cuerpos colegiados y del Gerente General.

## PRINCIPALES ACCIONES DESARROLLADAS DURANTE 2017

- Capacitación permanente a la Dirigencia y a la Administración sobre el Código de Buen Gobierno.
- Monitoreo programado por el área legal sobre la aplicación correcta de funciones y limitación de poderes en la toma de decisiones de los entes directivos.
- Divulgación del Código de Buen Gobierno a la población en general.
- Autoevaluación anual de la Junta Directiva sobre la gestión de gobierno del año.
- Actualización permanente de buenas prácticas de gobierno corporativo emitidas por los órganos de control estatal.
- Asistencia a seminarios, foros y capacitaciones por parte de la Dirigencia para fortalecer sus competencias y conocimiento del sector.

## NUESTRAS POLÍTICAS NOS EXIGEN

- Cero tolerancia frente a cualquier forma de corrupción y de conducta que vaya en contravía de nuestros principios, valores y códigos de conducta o en contra de las leyes.
- El cumplimiento estricto de las leyes y normas.
- Convertir la transparencia y la credibilidad en nuestro portafolio de servicios.
- Toma de decisiones libres de conflictos de interés para el logro de los objetivos organizacionales.
- El desarrollo de comportamientos éticos en nuestros colaboradores.
- La no financiación de campañas políticas, ni a sus partidos, candidatos o instituciones relacionadas.

## LA ÉTICA

El Código de Ética y de Conducta orienta la actuación de todos los administradores, dirigentes, colaboradores y grupo de interés en general. Contempla los siguientes aspectos:



- Valores y pautas explícitas de comportamiento.
- Parámetros concretos determinados para el manejo de conflictos de interés.
- Mecanismos para evitar el uso inapropiado de información privilegiada o reservada.
- Órganos o instancias competentes para hacer seguimiento al cumplimiento del Código.
- Comportamiento ético de las personas con Fecoomeva y de todos los grupos involucrados.
- Compromiso de responsabilidad social.

## CONTROL INTERNO

Durante 2017 Fecoomeva fortaleció su control interno, a través de seguimiento y revisión a la eficacia del Sistema del Control Interno y a los sistemas de gestión del riesgo implementados por la organización.

La auditoría del control interno tiene como propósito brindar apoyo a la Gerencia General en el logro de los objetivos organizacionales, siendo proactiva en la minimización de los riesgos y promoviendo la cultura del autocontrol en cada uno de los funcionarios responsables de la ejecución de los procesos. Le corresponde adoptar medidas preventivas, de vigilancia, seguridad, evaluación y seguimiento para garantizar el óptimo aprovechamiento de los recursos.

Fecoomeva cuenta con el apoyo del Comité de Auditoría como órgano asesor de la Junta Directiva para la implementación de prácticas de buen gobierno para el Fondo de Empleados, asegurando y manteniendo una comunicación directa con la Junta Directiva y la Administración, a través del asesoramiento y recomendaciones emitidas para la mitigación de los riesgos y el mejoramiento continuo de los procesos.

## COMPROMISOS 2018

- Establecer las estrategias que fortalezcan y contribuyan a la cultura del autocontrol a todos los niveles de la organización desde los procesos a cargo.
- Alinear la gestión de la auditoría interna con los objetivos estratégicos de la organización con el fin de contribuir al logro de los resultados.

## GESTIÓN DEL RIESGO

Fecoomeva se encuentra en vía de un modelo de gestión de riesgos asociados a su operación, bajo un enfoque que le permita sostenibilidad en el tiempo y responsabilidad con sus grupos de interés.

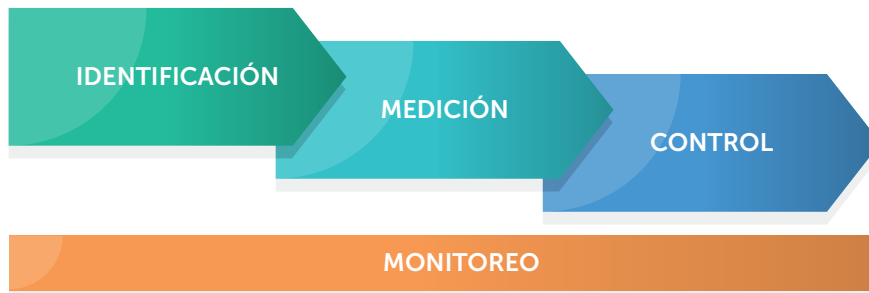
En 2017 se logró la estructuración del Área de Gestión de Riesgo, la cual concentró sus acciones en la implementación de los sistemas de Administración de Riesgo Operativo (SARO) y de Lavado de Activos y Financiación del Terrorismo (SARLAFT), adoptando la nueva normativa impartida por la Superintendencia de

la Economía Solidaria, así como las técnicas y mejores prácticas corporativas que le permitieron el aseguramiento de las metodologías utilizadas y la potencialización de las oportunidades de la organización.

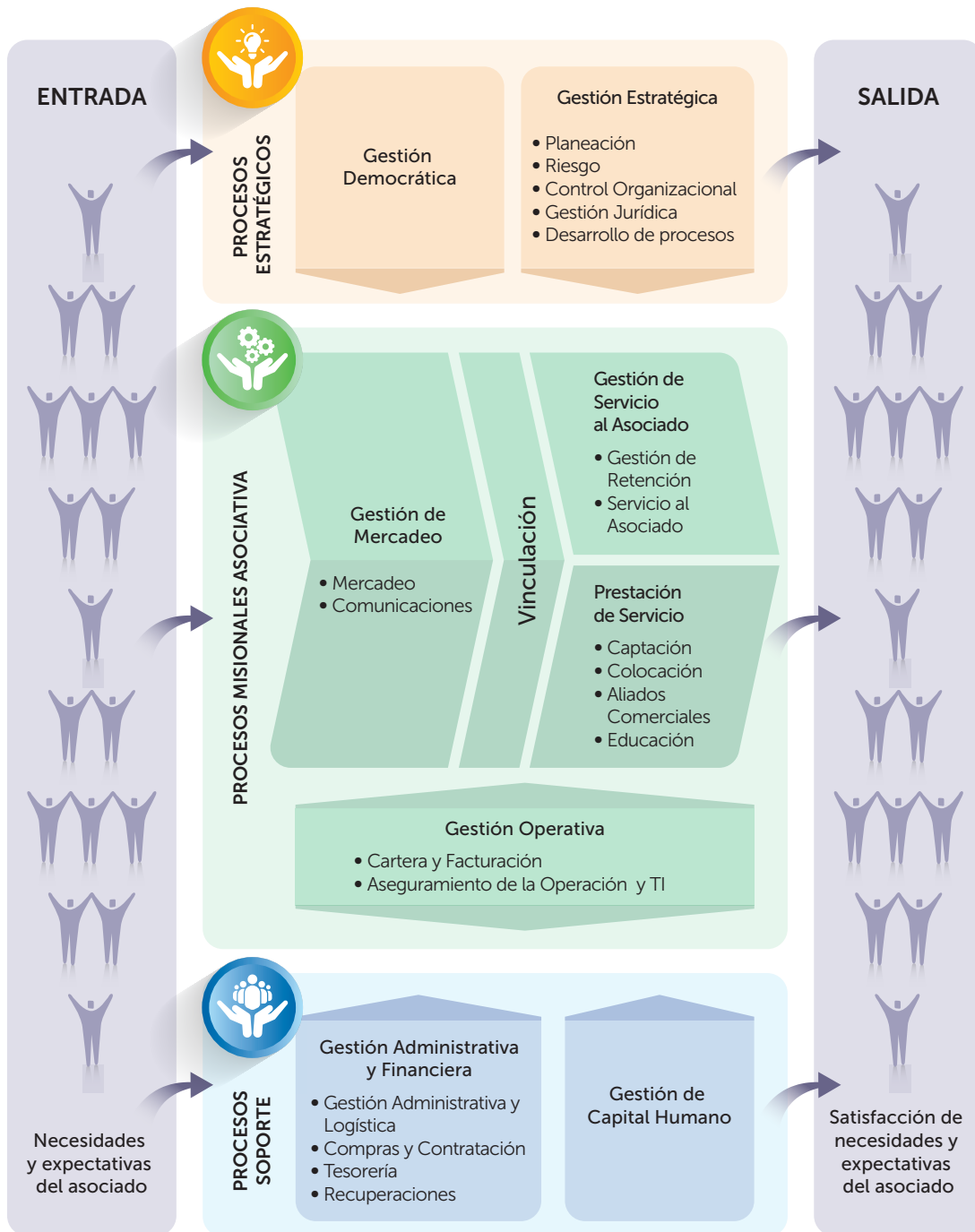
Se desarrollaron programas de capacitación y sensibilización en todos los niveles de la organización, con los que se logró crear conciencia y agenciar una cultura de auto control y administración de riesgo entre nuestros colaboradores.

Dados los sistemas de administración de riesgo con que actualmente cuenta Fecoomeva, se ha logrado desarrollar mecanismos que apoyen a la Administración en el direccionamiento estratégico, manteniendo sus riesgos (propios y potenciales) en niveles aceptables de acuerdo con los perfiles definidos y honrar el cumplimiento de las exigencias normativas.

Bajo la aplicabilidad de las diversas normas en pro de la certificación de calidad ISO 9001 - 2015 otorgada a Fecoomeva, se realizó la identificación y gestión de riesgos clave de los procesos, debidamente relacionados con la cadena de valor para el cumplimiento de la estrategia del Fondo.



Nuestra cadena de valor es la siguiente:



La gestión de riesgos de Fecoomeva se realiza bajo los siguientes sistemas, los cuales buscan articularse con aspectos de importancia para la sostenibilidad del negocio y de la operación.

## RIESGO DE LAVADO DE ACTIVOS Y FINANCIACIÓN DEL TERRORISMO

Según lo dispuesto en la Circular Externa 04 de 2017 emitida por la Superintendencia de Economía Solidaria, se ha realizado implementación del 90% del Sistema de Administración del Riesgo LA/FT, con el cual se busca evitar que nuestra organización sea utilizada para la canalización de dineros provenientes o con destino a actividades delictivas.

Con la metodología implementada se busca identificar, medir, evaluar y controlar los riesgos. Se ha establecido la metodología de mapeo de riesgos, la cual tiene en cuenta la probabilidad de ocurrencia y el impacto de estos para establecer el perfil de modo consolidado e individual por factores de riesgo (clientes, productos, canales de distribución y jurisdicciones) y riesgos asociados (operativo, legal, reputacional y contagio). El resultado obtenido está dentro de los niveles de aceptación definidos por la Junta Directiva.

De acuerdo con la normativa, durante 2017 se dio cumplimiento oportuno a los requerimientos de los entes de control acerca de la evolución y administración de este riesgo.

## RIESGO OPERATIVO

Durante 2017 Fecoomewa avanzó en la maduración del Sistema de Administración de Riesgo Operativo, el cual es gestionado a través de los procesos de su cadena de valor.

Por otra parte se realizó capacitación y sensibilización en cuanto a la gestión de riesgos al 100% de los colaboradores del Fondo, esto con el fin de generar cultura una organizacional orientada a anticipar y gestionar los riesgos de la organización.

A su vez se realizó evaluación de la efectividad de los controles para todos los riesgos con severidad inherente Alta o Crítica, cuyo resultado fue satisfactorio, ya que se evidenció que se están ejecutando y que se están mitigando los iniciales riesgos identificados.

## RIESGO EN SEGURIDAD DE LA INFORMACIÓN

En temas de seguridad de la información, Fecoomewa alinea su gestión de la mano de la Gerencia Corporativa de Riesgo del Grupo Coomeva para la implementación

del Programa Integral de Gestión de Datos Personales (PIGDP).

En este año también se avanzó en la designación del Oficial de Protección de Datos y se realizó la publicación de la política de tratamiento de datos personales para atender los requerimientos de nuestros asociados en esta materia.

## RECLAMACIONES Y MULTAS

Dentro de la gestión desarrollada en el manejo del gobierno corporativo, en el 2017 no se reportaron sanciones en contra de Fecoomewa.

## COMPROMISOS 2018

Para el año 2018 el Área de Gestión de Riesgos de Fecoomewa continuará en el proceso de consolidación y afianzamiento de su Sistema de Administración De Riesgo, convirtiéndose en un pilar de apoyo para sus directivos respecto a los riesgos que puedan comprometer la continuidad de la operación, la excelencia en el servicio y la viabilidad económica del Fondo.

También profundizaremos entre los colaboradores de Fecoomewa el conocimiento sobre las normas establecidas en el Código de Ética y de Buen Gobierno.





COMPROMISO 3  
FACILITAMOS LA VIDA

## ASUNTO 3.1 GENERACIÓN DE VALOR Y CONFIANZA PARA LOS ASOCIADOS

Nuestro objetivo es orientar a la organización hacia una cultura de servicio centrada en el asociado y comprometida con la satisfacción de sus necesidades y expectativas. Nuestro modelo de servicio con el programa "Tómale el pulso a tu servicio" busca generar momentos memorables en nuestros asociados, facilitando el acceso de nuestro portafolio de productos y servicios.

Nuestra promesa de servicio busca desarrollar una cultura enmarcada en los objetivos estratégicos que agreguen valor y que se manifieste en conductas que se puedan percibir en cada una de las interacciones con los colaboradores de Fecoomewa y sus asociados.

Así mismo disponemos de mecanismos para conocer y monitorear la calidad del servicio entre los que se encuentran:

**La encuesta de satisfacción:** Se realiza de forma anual con el fin de medir la satisfacción con el servicio y con los beneficios, dirigida a los asociados a nivel nacional.

**Cliente oculto:** Se realiza una entrevista telefónica y presencial a los colaboradores de Fecoomewa para conocer cómo nos perciben los asociados en la prestación del servicio y el conocimiento de los productos y beneficios.

**Atentos:** Medio que evalúa la calidad de la respuesta a solicitudes quejas reclamos y sugerencias.

En Fecoomewa nuestros procesos de cara al asociado se realizan de manera eficaz y eficiente, siempre buscando responder de manera oportuna. Trabajamos por una constante mejora de nuestro proceso de ser-

vicio, para lo cual iniciamos implementando el Centro de Contacto en la Regional Suroccidente como piloto que propende por una cultura de atención, respecto, servicio y transparencia de la información que se les suministra a nuestros asociados.

A través del Comité de Servicio se hace seguimiento al cumplimiento de los objetivos, estrategias e iniciativas definidas en el modelo de servicio y se presentan los resultados de las mediciones que indican la percepción e impacto de nuestra promesa de valor para los asociados "Fecoomewa Solidariamente Contigo".

La medición del nivel de satisfacción de los asociados a Fecoomewa para el año 2017 arrojó un resultado nacional del 89%.

En la evaluación de cliente oculto del año 2017, el resultado fue del 2,64.

Presentamos los siguientes resultados en tasa de uso a nivel nacional de los productos y servicios que ofrece el Fondo de Empleados:

- Productos de colocación 74,65%
- Productos de captación 58,88%
- Productos de convenio 30,34%

## COMUNICACIÓN RESPONSABLE

Desde su publicidad y comunicación el Fondo de Empleados propende ser claro, directo y conciso evitando la publicidad engañosa. Promovemos nuestros productos, servicios y beneficios con información de calidad, fomentando el buen servicio.



## MERCADOTECNIA

Durante el año 2017 con el fin de brindar las mejores alternativas a nuestros asociados, continuamos realizando diferentes estrategias y actividades de mercadeo, dirigidas a bases segmentadas, buscando ofrecer beneficios y soluciones financieras acordes con las necesidades de nuestros asociados.

Se definió un plan de mercadeo en el cual se estructuraron campañas y promociones con el fin de apalancar los productos core, buscando un beneficio solidario tanto para el asociado como para el Fondo.

En el primer semestre se realizaron campañas dirigidas a nuestros potenciales asociados, logrando 590 vinculaciones. También se implementaron campañas para apalancar nuestros productos de captación obteniendo como resultado \$1.430.022.618, y para nuestros productos de colocación, logrando resultados de \$1.367.165.908 en campañas como tasa especial en carné de beneficios, ferias empresariales y compra de cartera.

Durante el segundo semestre del año se continuaron realizando campañas dirigidas a nuestros potenciales asociados, obteniendo 1.328 vinculaciones y otorgando beneficios para nuestros nuevos asociados. También con las campañas dirigidas a apalancar nuestros productos de colocación logramos resultados por \$7.497.073.604.

Una de las principales campañas que realizamos durante todo 2017 fue Fecoogana. Su objetivo fue generar cultura de ahorro, fidelizar a nuestros asociados, contribuir en el incremento de la tasa de uso de los productos de ahorro, mejorar los márgenes de rentabilidad y celebrar los 30 años de Fecoomeva con nuestros asociados.

En esta campaña los asociados que tomaron este producto participaron en sorteos mensuales de diferentes premios, entre ellos seis carros Nissan March, cuatro tarjetas People Pass de \$3.000.000, dos motos Yamaha BWS, dos tarjetas People Pass de \$30.000.000 y cuatro bonos de \$3.000.000 para compra de televisores. En total fueron 18 asociados los ganadores y beneficiados con este producto. Durante la vigencia de la campaña se logró una venta de 7.613 productos de Fecoogana.

A continuación se presentan las campañas realizadas durante el año en los diferentes productos core:

CAMPAÑAS
Con las reuniones informativas mejora tus resultados
Haz parte de Fecoomeva
Desayuna con Fecoomeva
Tasa especial carné de beneficios - Semana Santa Fecoogana
Tasa especial carné de beneficios - Fin de semana celebración a las madres
Compra de cartera - Tasa especial Fecoogana
Ya tienes el regalo para mamá (asóciate y participa por él)
Tasa especial carné de beneficios - Fin de semana celebración a los padres
Ya tienes el regalo para papá (asóciate y participa por él)
Invierte tu prima en un CDAT
Ferias empresariales
Tasa especial carné de beneficios - Día de la Independencia
Asóciate y gana ahorrando
Gana el valor de tus compras
Tasa especial día carné de beneficios - Fin de semana festivo
Reingreso de asociados
Yo amo mi Fondo - Mes de amor y amistad
Tasa especial día carné de beneficios - fin de semana amor y amistad
Tu App te sorprende
Sorteo de aportes
¿Cuánto pesa y vale tu ahorro? Ahorro voluntario y CDAT
Tasa especial día carné de beneficios - Semana de receso
Renueva tu vehículo
Solo por hoy outlet de película
Campaña invitados
Tasa especial día carné de beneficios - Viernes negro
Vinculación con producto
Tasa especial día carné de beneficios - Lanzamiento retiros por cajero



Al cierre de 2017 culminamos el segundo año de operación del carné de beneficios. La cartera cerró con un saldo de \$12.171 millones.

En 2017 también se realizó el lanzamiento de la aplicación de Fecoomeva, la cual cuenta no sólo con información de interés para nuestros asociados en relación con convenios con establecimientos de comercio, sino también con la opción de realizar sus solicitudes de crédito. Al cierre de 2017 presentamos en la aplicación los siguientes datos estadísticos: 103 descargas, 245 solicitudes de crédito y 6.106 notificaciones de visitas.

Como desarrollos para nuestra App se proyecta la generación de los estados de cuenta de los asociados, la funcionalidad de realizar recargas telefónicas y la generación de certificados tributarios para la declaración de renta.



## COMPROMISOS 2018

- Mantener la dinámica de la diversificación del portafolio de servicios que satisfagan las necesidades del asociado y su familia.
- Realizar una actualización de la estrategia de servicio con el fin de contribuir más significativamente a lograr una mayor conexión con los asociados y mayor satisfacción a través de la creación de experiencias memorables.
- Mejorar y reactivar la herramienta Atentos con el fin del atender, administrar y fortalecer el sistema de recepción y gestión de quejas y reclamos de los asociados.
- Implementar el registro de todas solicitudes de retiro voluntario en la herramienta Atentos.
- Socializar y entrenar en técnicas de servicio SK7 a la fuerza comercial del Fondo.
- Revisar y estudiar la implementación de nuevos indicadores de medición del servicio que se le brida al asociado a través de los productos que adquiere (Tiempos de respuesta en trámites de crédito, entrega de CDAT, entrega del carné de beneficios, respuesta a los casos registrados en Atentos y cantidad de retenciones realizadas por regional mes a mes).







**COMPROMISO 4**  
**CRECEMOS CON NUESTRA GENTE**

Fecoomewa se alinea con la nueva propuesta de valor corporativa de Gestión Humana del Grupo Coomeva, enfocándose en cuatro imperativos importantes que buscan fortalecer el vínculo emocional con nuestros colaboradores: "Multiplicamos tu orgullo", "Comprometidos con tu felicidad", "Impulsamos tu liderazgo" y "Promovemos tus oportunidades", los cuales se desarrollan a partir de los ejes estratégicos como son Gestión de la Cultura, Gestión del Compromiso, Gestión del Liderazgo y Gestión del Talento, respectivamente.



## CIFRAS IMPORTANTES



2,93% Promedio antigüedad



82 Colaboradores



64% mujeres y 36% hombres



## COLABORADORES DIRECTOS POR TIPO DE CONTRATO, REGIONAL Y SEXO

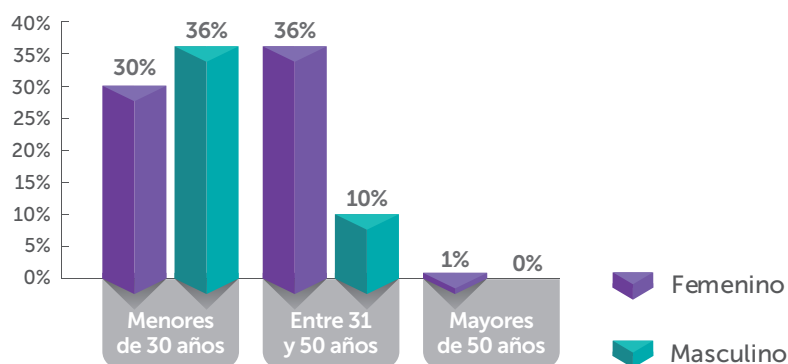
Tipo de Contrato/ Regionales/ Sexo	Caribe		Centro Oriente		Dirección Nacional		Eje Cafetero		Noroccidente		Suroccidente		Total Tipo Contrato por Sexo		Total por Tipo Contrato
	F	M	F	M	F	M	F	M	F	M	F	M	F	M	Total
<b>Contrato fijo menor o igual a un año</b>			1		1								1	1	2
<b>Contrato indefinido</b>	5	4	3	4	20	8	3		7	5	15	4	53	25	78
<b>Total por sexo por Regional</b>	5	4	4	4	20	9	3	0	7	5	15	4	54	26	80
<b>Total por Regional</b>	9		8		29		3		12		19		80		80
<b>% por sexo por Regional</b>	56%	44%	50%	50%	69%	31%	100%	0%	58%	42%	79%	21%	68%	33%	100%

Al cierre de 2017 Fecoomeva contó con una planta directa de 80 colaboradores, distribuidos así: 78, con contrato indefinido y 2, a término fijo. De acuerdo con la distribución por sexo contamos un 68% de población femenina y un 33% de población masculina.



## COLABORADORES POR GRUPO DE EDAD

De los 80 colaboradores directos el 53% corresponde a menores de 30 años, de los cuales 30% (24) son mujeres y 36% (18) son hombres; el 46% corresponde al grupo entre los 31 y 50 años, de los cuales el 36% (29) son mujeres y 10% (8) son hombres; sólo 1% de la población total es mayor de 50 años.



## ASUNTO 4.1 IMPULSAMOS TU LIDERAZGO



En Fecoomeva buscamos fortalecer los atributos de nuestros colaboradores desde nuestro modelo de liderazgo colectivo, que busca impulsar comportamientos para ser: Comprometidos con el resultado, inspiradores para el desarrollo, apasionados por el servicio, integradores de equipo y confiables por su congruencia. Capacitamos a nuestros líderes en el modelo de competencias del líder Coomeva con un total de 540 horas/persona.

En 2017 realizamos en Fecoomeva la medición del índice de liderazgo a través de una encuesta interna, buscando identificar nuestras brechas y construir planes de acción para impulsar un liderazgo inspirador para el 2018.

Nos enfocamos en el desarrollo de líderes creativos, propositivos, comprometidos y desarrolladores, capaces de movilizar sus equipos al logro de resultados y a la excelencia en el servicio. Así mismo fortalecimos a cuatro de nuestros líderes con la adquisición de herramientas para la innovación metodológica en las intervenciones de clima organizacional para transformar el desarrollo competitivo de nuestra organización, con un plan de formación que comprendió 120 horas por líder.

Con el acompañamiento con la firma Talent Parnert se realizaron planes de desarrollo individual para cada uno de los líderes, logrando al cierre de 2017 la evaluación y cierre de brechas en un 80% de competencias en nuestros líderes de la gerencia media.

Para el año 2018 nos proponemos iniciar el Programa de Gerencia Media con la formación en la Escuela de Desarrollo del Liderazgo, con el objetivo de potenciar las habilidades y competencias de nuestros líderes y así generar mayor valor a los diferentes equipos de nuestra organización. Así mismo se iniciará con Coaching para la alta gerencia con el fin de fortalecer las habilidades de liderazgo gerencial enfocado con el propósito organizacional.

## ASUNTO 4.2 PROMOVEMOS TUS OPORTUNIDADES

En Fecoomeva promovemos el desarrollo de nuestros colaboradores a través de la formación, facilitando la movilidad y el crecimiento al interior de la organización.

Desde el proceso de selección nos alineamos con el modelo de competencias basado en comportamientos claves frente a los atributos del modelo de liderazgo. En el nuevo modelo de selección se incluyó la prueba de evaluación basada en el estándar único de Coomeva para aseguramiento del servicio en el Fondo de Empleados, de forma que nos permita asegurar la atracción de un talento acorde con el requerido por la organización.

Durante 2017 cumplimos con el 100% del **programa de inducción y entrenamiento** a nuestros nuevos colaboradores, facilitando de esta manera una mayor adaptación al cargo y sus responsabilidades, aportando así al cumplimiento de los objetivos. Al cierre de 2017 se vincularon 40 nuevos colaboradores y se realizaron un total de 12 promociones internas a nivel nacional.



Enfocados en promover oportunidades de aprendizaje para nuestros colaboradores internos, facilitamos el desarrollo de encargaturas y movilidad temporal remunerada, con cuatro encargaturas en el año 2017, de las cuales tres fueron en cargos de nivel táctico y una en un cargo



estratégico. Así mismo contamos con un colaborador beneficiado con el **programa corporativo de Altos Potenciales**.

Frente a la **gestión del conocimiento** y en aras fortalecer las competencias de la fuerza comercial y seguir con el foco de cumplimiento de resultados se inició con un programa que constó de tres fases: Fase I Diagnóstico actual, realizando encuestas individuales con algunos colaboradores de nuestra Dirección Nacional, Regional Suroccidente, Regional Norte y Regional Centro; Fase II

se realizó la contrastación de las estrategias comerciales propuestas en la Regional Cali; y en la Fase III se realizó la socialización e implementación de estrategias en cada regional.

Trabajamos en el fortalecimiento de competencias a través de la realización del Encuentro de Comerciales en la ciudad de Cali, impactando 23 colaboradores, quienes realizaron los talleres de ventas, protocolos, modelo de servicio, productos, y foco 2017.

INDICADOR	AÑO 2017
Promedio de horas de formación al año por empleado	5,53 horas/empleado
Porcentaje de empleados que reciben evaluaciones regulares del desempeño.	100%
Horas de formación de los empleados sobre políticas y procedimientos relacionados con aspectos de Derechos Humanos relevantes para sus actividades.	4 horas/empleado Actividad de sensibilización ABC Equidad de Género y grupos focales.
% de empleados capacitados en Derechos Humanos.	62,5% actividad de sensibilización ABC Equidad de Género y grupos focales.

Frente a la Administración de Desempeño Fecoomeva se alinea con los tres momentos de evaluación de acuerdo con la estrategia corporativa. A continuación se detallan las evaluaciones regulares de desempeño y desarrollo profesional:

Niveles	Mujeres	Hombres	Total
Auxiliares y otros colaboradores directos	10	8	18
Analistas/Profesionales/Ejecutivos Comerciales	34	15	49
Jefes de Área /Coordinadores	4	3	7
Directores/as	5		5
Gerentes	1		1
<b>Total</b>	<b>54</b>	<b>26</b>	<b>80</b>

Regional	Cargos nuevos	Redefinición de cargos
Dirección Nacional	3	4
Regional Centro	2	2
Regional Caribe	2	2
Regional Norte	1	2
Regional Suroccidente	2	2
Regional Eje Cafetero	0	1

En aras de fortalecer nuestra estructura para brindar mayor soporte y un mejor servicio a nuestros asociados, durante el año 2017 se implementó una nueva estructura y se redefinieron cargos de impacto en la organización, lo cual permitió lograr un mayor seguimiento diario a la fuerza de ventas, mayor oportunidad en tiempos de grabación de vinculación de asociados, un enfoque integral de la fuerza comercial, así como un cambio cultural desarrollado progresivamente alrededor del servicio.

A continuación se relacionan las redefiniciones de cargos a nivel nacional, los cuales permitieron el crecimiento profesional de nuestros colaboradores y los respectivos incrementos salariales.

Regional	Cargos Anterior	Cargo Nuevo
Dirección Nacional	Asistente Nacional Riesgo Operativo	Coordinador/a Nacional Riesgo Operativo y Financiero
	Asistente Nacional Riesgo Financiero	Analista Nacional Riesgo Operativo y Financiero
	Asistente Nacional Jurídico/a	Coordinador/a Nacional Jurídico/a
	Analista Nacional Aliados Comerciales	Asistente Nacional Alianzas y Servicios
Regional Caribe	Auxiliar de Crédito	Analista de Crédito
Regional Centro	Auxiliar de Tesorería	Analista Regional Tesorería
	Ejecutivo/a de Servicio Integral	Analista Regional Soporte Comercial y Servicio
Regional Eje Cafetero	Auxiliar de Tesorería	Analista Regional Crédito
Regional Norte	Ejecutivo/a de Servicio	Ejecutivo/a Integral
	Auxiliar de Crédito	Analista Regional Crédito
Regional Suroccidente	Auxiliar de Tesorería	Analista de Crédito
	Ejecutivo de Servicio	Ejecutivo Integral
	Auxiliar de Crédito	Analista de Crédito

Para el año 2018 centraremos nuestros esfuerzos en el fortalecimiento del programa de inducción y del programa de entrenamiento en compañía de los líderes de los diferentes procesos. Así mismo proyectamos la implementación del Kit de Bienvenida que le brinde al nuevo colaborador las herramientas para asumir su rol, fortaleciendo su proceso de adaptación y sentimiento de identidad con la organización.

## ASUNTO 4.3 COMPROMETIDOS CON TU FELICIDAD

En Fecooomeva la felicidad, el bienestar y la calidad de vida de nuestros colaboradores se constituyen en las mejores razones para trabajar y asegurando esta promesa a través de un programa de bienestar enfocado en la felicidad.

### ROTACIÓN DE PERSONAL

Al cierre del año 2017 se presentó una rotación media del 3% mensual fijándose por encima de la meta esperada. Dentro de Fecooomeva actualmente trabajamos en el desarrollo de oportunidades y estrategias para retener el personal desde un enfoque de bienestar, desarrollo y remuneración salarial.

Número y tasa de nuevos empleados contratados y rotación media de empleados, desglosados por edad, género y región:



Género	Regional	Ingresos		Retiros	
		Nro. Personas	%	Nro. Personas	%
Femenino	Caribe	0	0%	1	1%
	Centro Oriente	4	5%	1	1%
	Dirección Nacional	10	13%	7	9%
	Eje Cafetero	1	1%	1	1%
	Noroccidente	2	3%	4	5%
	Suroccidente	10	13%	7	9%
Masculino	Caribe	3	4%	1	1%
	Centro Oriente	1	1%	2	3%
	Dirección Nacional	2	3%	1	1%
	Eje Cafetero	0	0%	1	1%
	Noroccidente	3	4%	1	1%
	Suroccidente	4	5%	2	3%
<b>Total General</b>		<b>40</b>		<b>29</b>	

Se excluyen de las estadísticas los ingresos y retiros de los aprendices, teniendo en cuenta que su rotación es natural por cumplimiento de ley. Sin embargo es importante resaltar que en el 2017 generamos oportunidades laborales en nuestra organización para dos estudiantes en práctica quienes se posicionaron en los cargos de Auxiliar de Crédito y Auxiliar de Procesos.

### BONIFICACIÓN DE PRODUCTIVIDAD

Implementamos la metodología de valoración por productividad con una inversión de \$1.956.866 mensuales, beneficiando a 10 colaboradores que mejoraron la competitividad y que no había sido impactado en 2016. Se realizó el pago de incentivos adicionales para la fuerza comercial con una inversión promedio mensual de \$1.680.000 y con una productividad promedio del 94%.

## COMPENSACIÓN FLEXIBLE

En el 2017, tres de nuestros colaboradores escogieron un esquema de remuneración alterno, que les permitió disfrutar de un porcentaje de sus ingresos en beneficios en productos o mayor flujo de efectivo.

## REMUNERACIÓN VARIABLE

Con base en los resultados de la medición de la productividad y del desempeño individual en cargos de nivel estratégico en la organización se realizó compensación por Remuneración Variable Estratégica, RVE, a cinco colaboradoras de nivel directivo y gerencial.

En Fecoomeva nuestra fuerza comercial obtiene el reconocimiento mensual por cumplimiento de la meta superior al 100% y teniendo en cuenta los excedentes.

## BENEFICIOS EXTRALEGALES

Nuestros colaboradores en Fecoomeva al igual que en el Grupo Empresarial Cooperativo Coomeva, disfrutaron de un cupo de beneficios anuales. Al cierre de 2017 el 100% de los colaboradores eligieron su bolsa de beneficios, lo cual representó una inversión de \$94.412.440.

Así mismo, de acuerdo con los resultados de la evaluación de desempeño 2016 y la política de incrementos, se realizaron los incrementos colectivos, impactando al 100% de la población con un retroactivo a enero de 2017.

Beneficio	Valor Pagado
Auxilio de estudio mensual	\$ 6.484.287
Auxilio de estudio ocasional	\$ 36.249.286
Auxilio de transporte	\$ 1.484.401
Auxilio de vivienda	\$ 982.246
Bono semestral	\$ 14.666.477
Cuota Club Los Andes (extra cupo)	\$ 7.536.000
Días adicionales de descanso	\$ 4.558.037
Fondo de inversión colectiva Vista	\$ 3.416.994
Plan ahorro personal	\$ 1.277.273
Prima de vacaciones	\$ 11.225.496
Seguro de accidentes personales	\$ 2.355.209
Seguro de vida colaborador	\$ 3.514.967
Tarjeta vale alimentación	\$ 661.767
<b>Total general</b>	<b>\$ 94.412.440</b>

Adicional otorgamos un auxilio para hijos con necesidades especiales a una de nuestras colaboradoras.

## AMBIENTE LABORAL

Con el fin de ser un buen lugar para trabajar, así como focalizar y priorizar las acciones que permitan definir la responsabilidad de los actores involucrados en el mejoramiento del clima organizacional según las necesidades y el momento actual, se realizó un proceso de intervención con el acompañamiento de la firma Talent Partners.

Dicho proceso inició con una primera fase de valoración de las capacidades del equipo directivo de Fecoomeva, evidenciando las fortalezas y oportunidades de mejora individuales y grupales, a fin de prepararse para los retos actuales y futuros, mediante el desarrollo de las competencias clave. Se realizaron grupos focales para identificar cualitativamente las percepciones del equipo de trabajo y del equipo directivo, a fin de conocer lo que los colaboradores valoran del clima y las principales oportunidades de mejora.

Este proceso ha sido una gestión satisfactoria que nos ha permitido mejorar resultados en la medición del Índice de Ambiente Laboral (IAL), evidenciado principalmente en la mejora de los temas de credibilidad, imparcialidad y orgullo, contribuyendo para hacer de Fecoomeva un mejor lugar para trabajar.

## BIENESTAR SOCIAL

Desde nuestro Programa de Bienestar ejecutamos diferentes actividades a nivel nacional, orientadas al fortalecimiento del vínculo emocional con la organización, al sentimiento de orgullo y compromiso, beneficiando con ellas al 100% de colaboradores.





Actividades de Bienestar
Tarjeta personalizada de cumpleaños y entrega de detalle
Celebración del Día del Niño
Celebración del Día de la Mujer
Celebración del Día de la Madre
Celebración del Día del Padre
"Que el Amor sea protagonista de la Familia Fecoomeva"
Celebración del Halloween
Fecoocrea
Juegos Regionales
Mapa de los Sueños
Cinemanía /Cine en Pareja
Jornada de Pesca
Vacaciones Recreativas
Bienvenida a la Navidad
Fiesta de Fin de Año
Noche de las Estrellas



## SEGURIDAD Y SALUD EN EL TRABAJO

Fecoomeva busca implementar el Sistema de Seguridad y Salud en el Trabajo, SG-SST, para prevenir la ocurrencia de accidentes de trabajo y enfermedades laborales, a través de estrategias de manejo de gestión de riesgos y evaluación de las condiciones de salud de los colaboradores de la organización. Con ese propósito se realizó la evaluación inicial al SG-SST 2017, obteniendo un puntaje del 62,75% clasificándonos como una de las empresas del Grupo Coomeva con calificación moderadamente aceptable. Esto nos invita a seguir esforzándonos para implementar y divulgar nuestra política de seguridad y salud en el trabajo.

**En 2017 Fecoomeva no presentó incidencia o prevalencia de enfermedades laborales.**

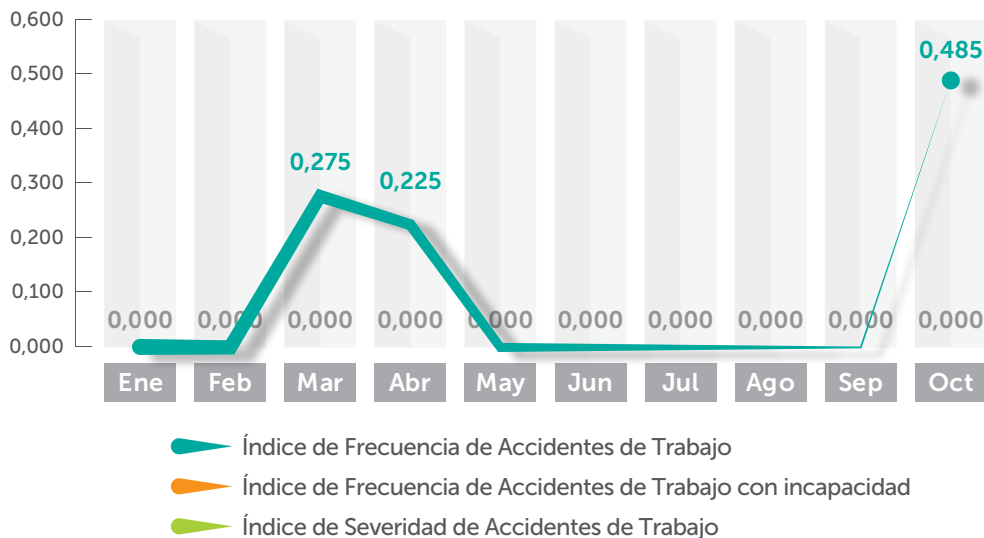
**En 2017 en Fecoomeva no se presentaron muertes por causas de origen laboral.**

De acuerdo con la Resolución 1013/86 Fecomeva cuenta con el Comité Paritario de Seguridad y Salud en el Trabajo, compuesto por nueve colaboradores, entre principales y suplentes, es decir el 11% de la población total.

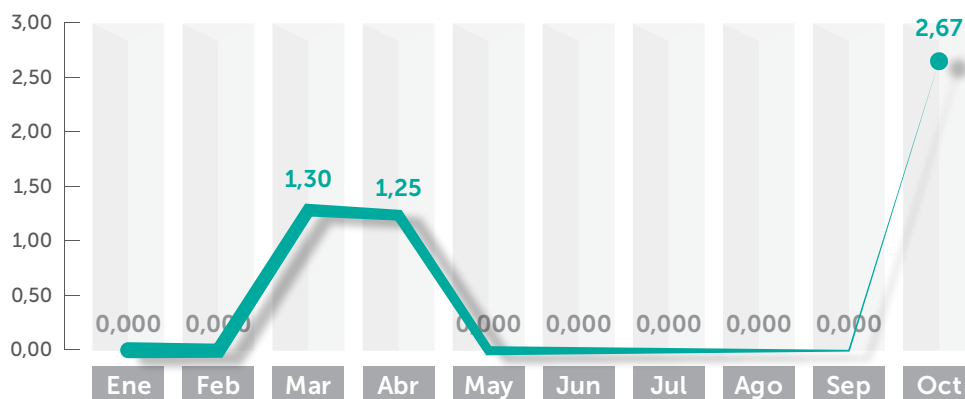
En 2017 contamos con el Comité de Emergencia conformado por coordinadores de evacuación y brigadistas.



ÍNDICE DE FRECUENCIA DE ACCIDENTES DE TRABAJO, AT  
ÍNDICE DE AT CON INCAPACIDAD – ÍNDICE DE SEVERIDAD DE AT



TASA DE ACCIDENTALIDAD



La tasa acumulada de accidentalidad a corte octubre 2017 promedio fue del 1.

En Fecoomeva se tuvo un total de cuatro accidentes de trabajo con corte a octubre de 2017, reportados ante la ARL oportunamente, de los cuales el 100% fue calificado como de origen laboral. Se observa que estos no tuvieron un índice de severidad.

Durante el 2017 nos enfocamos en divulgar la política, identificar los riesgos y levantar planes de acción para su intervención durante el año 2018. Se realizó el levantamiento de las matrices de riesgos y peligros por regional, así como la matriz de ergonomía.

Se lograron ahorros mediante el proceso de recobro de incapacidades por un valor de \$7.067.942 millones, correspondiente al 25%, continuando en proceso de reconocimiento un valor de \$25.576 millones. En cuanto al pasivo vacacional, se logró la disminución acumulada de un día (saldo neto) y en factor monetario de \$7.054.181.

Para el año 2018 nuestra prioridad será continuar con el plan de acción de implementación y mejoras de acuerdo con la evaluación inicial, así como con la actualización de planes de emergencia y la realización de chequeos médicos periódicos.

Frente a la gestión del compromiso del colaborador, para el año 2018 se buscará una mayor conexión con nuestros colaboradores a través de estrategias de comunicación como el boletín y el uso de las pantallas ya disponibles.



## ASUNTO 4.4 MULTIPLICAMOS TU ORGULLO

Se orienta a un cambio cultural desarrollado progresivamente alrededor de la generación de valor y el cumplimiento de compromisos, profundizando y reconociendo los comportamientos que nuestros colaboradores deben ejemplificar para satisfacer las expectativas de nuestros asociados, clientes y usuarios.

### Cultura de diversidad y equidad de género:

Fecoomeva se constituye en el primer fondo de empleados que da inicio al programa de certificación del sello de equidad laboral Equipares. Con esto se propicia la igualdad de oportunidades para hombres y mujeres en el acceso al empleo, condiciones de trabajo, desarrollo profesional, capacitación y participación en los procesos de toma de decisiones. Iniciamos nuestra primera fase de sensibilización: Diagnóstico e identificación de brechas de género.

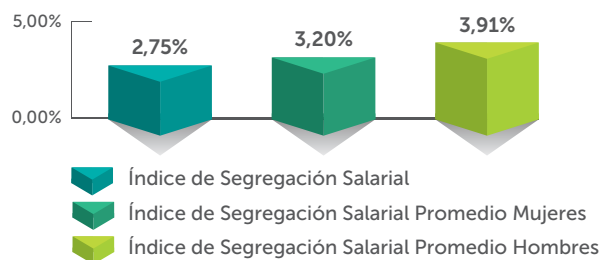
“Reconocimiento del compromiso por la igualdad” en acompañamiento del PNUD y del Ministerio de Trabajo, lograr el Sello Equipares se convierte en nuestra prioridad para 2018-2019.

**2,75** Índice de segregación salarial

Es la diferencia salarial promedio entre hombres y mujeres en iguales cargos en la organización.

En Fecoomeva el salario inicial estándar es de \$1.000.000, es decir el 21,8% por encima de SMLMV.

### ÍNDICES DE SEGREGACIÓN SALARIAL PROMEDIO Y DESAGREGADA POR SEXO



## COMITÉ DE CONVIVENCIA

Fecoomeva cuenta con un Comité Nacional de Convivencia conformado por ocho miembros entre principales y suplentes, quienes están encargados de velar por el cumplimiento de la normatividad vigente. Actualmente la organización cuenta con correo electrónico propio del Comité para la socialización de casos de convivencia.

Número de quejas sobre prácticas laborales presentadas, tratadas, y resueltas a través de mecanismos formales: Durante 2017 Fecoomeva no recibió ninguna solicitud de investigación, ni condena por violación a las normas laborales. Es nuestra preocupación promover la igualdad de oportunidades, sin tener en cuenta factores como étnia, credo, ideología política, religiosa o género. Así mismo se resalta que no se presentó ningún caso de discriminación.

Desarrollamos un programa de reconocimiento denominado "Cuadros de Honor", en los cuales se resaltaron los valores de Servicio, Innovación o Proyectos, además de la productividad.

Dentro de las prioridades para el año 2018 están las adopción de medidas preventivas frente al acoso laboral, fortalecimiento de la equidad e igualdad de género a través de la divulgación de la Ley de Acoso Laboral y Sexual y divulgación del reglamento interno de trabajo y de los comités de apoyo como son el comité de Convivencia y de Equidad.

## COMPROMISOS 2018

Como objetivo transversal el área de Gestión Humana se propone seguir aportando en el desarrollo integral del equipo humano de Fecoomeva, desde una gestión inspirada en la felicidad, el orgullo, las oportunidades y el liderazgo. Los compromisos en particular son:

- Mejorar la tendencia del Índice de Ambiente Laboral.
- Lograr la conexión emocional con los colaboradores desde la experiencia.
- Mantener la atracción y retención del talento.
- Implementar metodología de grupos primarios.
- Realizar formación en liderazgo con propósito
- Apalancar la productividad con el desarrollo de campañas internas.
- Fortalecer el modelo de gestión de conocimiento.





COMPROMISO 5  
AVANZAMOS CON NUESTROS ALIADOS

## ASUNTO 5.1 GESTIÓN DE ALIANZAS

Para Fecoomeva la gestión de alianzas tiene como propósito brindar beneficios diferentes a los asociados y a su familia. Dicha gestión es estratégica por que busca fomentar la asociatividad y desarrollar aliados que aporten al desarrollo del negocio para el logro de mayores niveles de competitividad y productividad.

El proceso de análisis para la selección de aliados incluye criterios relacionados con la capacidad del aliado para responder a los propósitos definidos en la alianza, con el fin de cumplir con nuestra promesa de valor. Así, logramos entregar beneficios a nuestros asociados como:

- Mejores tarifas
- Descuentos y promociones

Actualmente se cuenta con más de 150 convenios comerciales y se planea incrementar para llegar a 300 alianzas a nivel nacional.

### Categorías de los convenios

- Cultura y Deporte
- Educación

- Hogar
- Recreación y Turismo
- Salud y Estética
- Tecnología
- Vestuario
- Vehículo
- Otros

### Convenios con la empresa y póliza

Al cierre del 2017 ampliamos nuestro portafolio de asegurabilidad con el lanzamiento de:

- Póliza de Hogar
- Póliza de Mascotas
- Póliza de Responsabilidad Civil

### Convenio Fecoovivienda

Mediante este convenio Fecoomeva ha entregado 14 viviendas a nivel nacional:

- 4 viviendas en la Regional Suroccidente
- 3 viviendas en la Regional Caribe
- 3 viviendas en la Regional Centro
- 2 viviendas en la Regional Eje Cafetero
- 2 viviendas en la Regional Caribe





### Fecoemprende

Se llevó a cabo el Programa de Microfranquicias en las regionales Suroccidente y Eje Cafetero beneficiando a 41 asociados y contando con el siguiente portafolio:



Continuamos brindando acompañamiento a los asociados que culminaron el Programa de Nanofranquicias en alianza con el Sena en la Regional Caribe.

Nuestra Vitrina Virtual cuenta con un total anual de 16.780 visitas. Este año se realizaron campañas de difusión invitando a todos los asociados empresarios a utilizar la plataforma.

## COMPROMISOS 2018

- Llegar a 300 alianzas a nivel nacional.
- Entregar a través de nuestro convenio con el Fondo Nacional del Ahorro, FNA, 20 casas a nivel nacional.

## ASUNTO 5.2. GESTIÓN SOSTENIBLE DE PROVEEDORES

Con el fin de identificar el estado actual de la organización frente a criterios que orientan el enfoque de sostenibilidad en la gestión de proveedores y determinar acciones pertinentes, durante 2017 efectuamos diagnóstico, sobre la base de requerimientos de estándares internacionales en la materia donde logramos realizar encuestas cuyos resultados contribuyen a fortalecer la gestión con proveedores.

Esta iniciativa se encuentra en proceso de reevaluación para aquellos proveedores que ya han participado y en proceso de iniciar evaluación para los nuevos, con fin de conocer su calidad, eficiencia, eficacia y aporte al desarrollo sostenible del país.

Fecoomewa fomenta una relación ética con los proveedores de acuerdo con el Manual de Buen Gobierno Corporativo, el Manual de Políticas y Normas para la Contratación y Compras. Se tienen en cuenta además los principios de autonomía de la voluntad, transparencia, igualdad, moralidad, eficacia, economía, celeridad, imparcialidad, publicidad y solemnidad del contrato, de acuerdo con lo definido.

Al cierre de 2017 en el Fondo de Empleados registrábamos 1.010 proveedores distribuidos en todo el territorio nacional. Esto presentó un incremento significativo frente al año 2016, siendo la Regional Suroccidente la de mayor participación, debido a la centralización de compras desde la Dirección Nacional. Por tal razón se registró un aumento en los pago del 49% frente al año anterior.

REGIONAL	2016	2017	PARTICIPACIÓN
CALI	302	629	48,01%
EJE CAFETERO	43	62	69,35%
CARIBE	53	125	42,40%
CENTRO	57	142	40,14%
NORTE	42	52	80,77%
<b>TOTAL</b>	<b>497</b>	<b>1010</b>	<b>49%</b>



En las distintas etapas del proceso existen varios momentos de verdad que permiten valorar y asegurar la idoneidad del proveedor, conforme con los siguientes pasos:

- a) Durante la selección del proveedor, además de la validación de las condiciones legales, análisis financiero, listas restrictivas, experiencia en el mercado.
- b) En la formalización de la compra, se identifica el mejor esquema contractual, se blindan las características de los servicios a través de Acuerdos de Niveles de Servicio que contemplan acciones claras para mitigar la posible exposición a riesgos en la proveeduría.
- c) En la prestación del servicio de los proveedores con base en los resultados de las evaluaciones se realimenta y se fortalecen los Acuerdos de Niveles de Servicio, soportes vitales para las renovaciones de los contratos y la claridad de los entregables entre las partes, lo que redundará además en una relación más fluida y de mejor calidad. Cuando se efectúan referenciaciones de productos o servicios que pueden ser de interés del Fondo, se



identifican nuevas necesidades, se realimenta a los proveedores para que estos valoren la posibilidad de proveer o adaptarse a las nuevas necesidades y se les da la oportunidad para nivelarse frente a esas nuevas condiciones, con lo cual se promueve su nivel de adaptabilidad y crecimiento, así como su desarrollo. De esta manera se apalanca el fortalecimiento de los aliados del Fondo, en línea con el Direccionamiento Estratégico y el principio del Sistema de Gestión de Calidad "Aseguramiento al Proveedor".

## PRINCIPALES ACCIONES DESARROLLADAS DURANTE 2017

La gestión con los proveedores durante el año 2017 se centró en:

- a) La formalización de todas las relaciones comerciales con nuestros proveedores, asegurando la constitución de los debidos soportes legales de los contratos o acuerdos, formatos de vinculaciones entre las partes acorde con las condiciones de compras o contratación y normatividad vigente.

Lo anterior dio como resultado el garantizar que nuestros 513 nuevos proveedores cumplen con toda la normatividad en legalidad y con contratos vigentes al 31 de diciembre de 2017, que aseguran al Fondo en el desarrollo de su objeto, con un ordenamiento administrativo adecuado y la debida valoración de los riesgos asociados.

- b) La identificación de los proveedores esenciales, categorizando así a 72 proveedores de la población total, los cuales suministran artículos indispensables para el core de nuestro negocio. Esto permitió hacer un control y monitoreo de la labor que han venido realizando a través de las evaluaciones de desempeño de proveedores.

- La "Evaluación de desempeño" que tiene por objeto la valoración del servicio prestado por el proveedor, analizando la calidad del servicio o producto, cumplimiento de la entrega por cantidad de entrega y servicio postventa.

## COMPROMISOS 2018

- Gestionar las compras, al igual que mejorar la oportunidad en el trámite de las compras y la valoración continua de la calidad de los proveedores. Estos temas continuarán siendo un reto para el 2018.
- Evaluar a nuestros proveedores core e incluir un 20% de los proveedores no core en la evaluación.
- Lograr segmentar las fechas de pago en el sistema para nuestros proveedores y así mejorar el cumplimiento en las fechas pactadas.
- Estructurar un plan de compras para el 2018 para identificar qué recursos deberán ser comprados o renegociados, buscando economía, unificación de tarifas y optimización del gasto.
- Asegurar que nuestros proveedores cuenten con compromisos de sostenibilidad para el país.





COMPROMISO 6  
DEMOCRATIZAMOS LA RIQUEZA

## ASUNTO 6.1 CREACIÓN Y DISTRIBUCIÓN DE VALOR ECONÓMICO SOSTENIBLE

### IMPACTO ECONÓMICO 2017

Activos .....	\$82.662 millones
Fondos sociales y mutuales .....	\$5.555 millones
Patrimonio .....	\$24.430 millones
Ahorros .....	\$44.000 millones
Inversiones empresariales .....	\$3.273 millones
Inversiones de patrimonio .....	\$2.201 millones
Aporte sociales .....	\$21.371 millones
Reservas .....	\$2.502 millones
Excedentes .....	\$1.320 millones

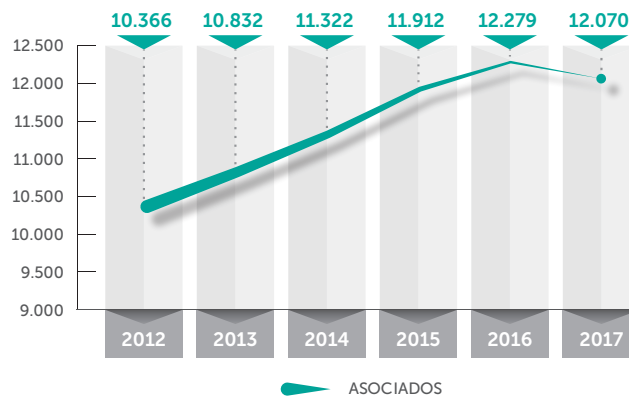
### BALANCE SOCIAL

Servicios de salud .....	\$475 millones
Servicios de educación y bienestar .....	\$2.725 millones
Auxilios económicos .....	\$446 millones
Emprendimiento .....	\$105 millones
Servicios financieros .....	\$1.587 millones

### COMPORTAMIENTO DE ASOCIADOS

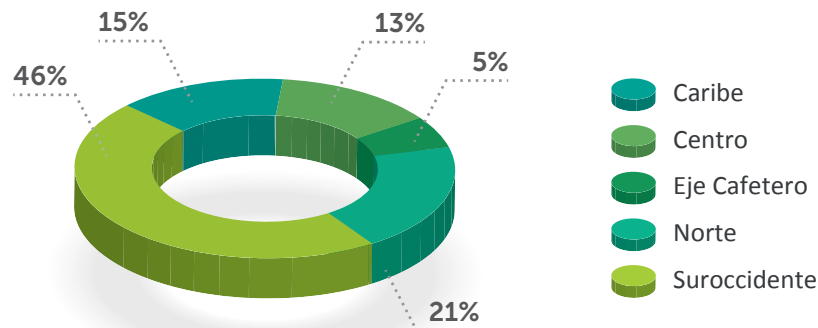
2017 fue un año de grandes retos para Fecooemeva. La gestión del Fondo se enfocó a garantizar la fidelización de los asociados en un entorno cambiante y con una dinámica poco flexible.

DINÁMICA NACIONAL DE ASOCIADOS



A nivel regional se ajustaron las participaciones en el consolidado nacional: 2015 - 2016

PARTICIPACIÓN NACIONAL DE ASOCIADOS

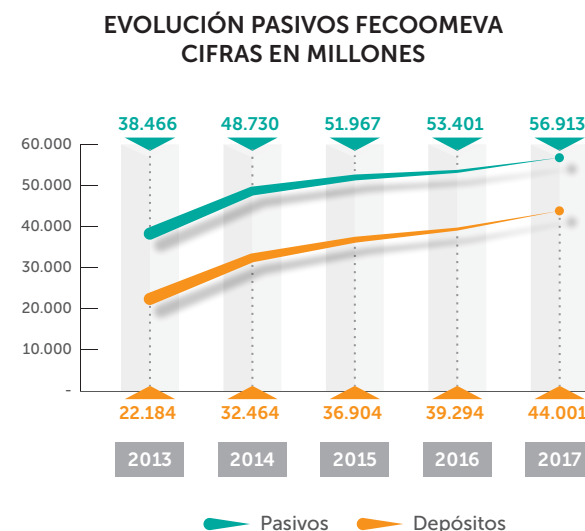
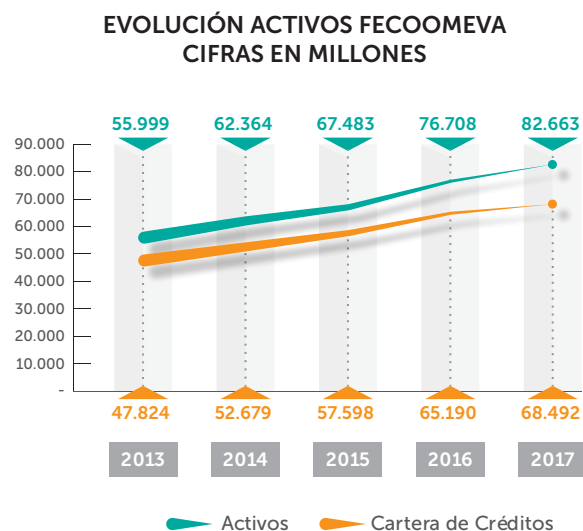


## USO DE PRODUCTOS

PRODUCTOS DE CRÉDITO	% USO NACIONAL
Libre inversión	59%
Carné de beneficios	46%
Compra de cartera	8%
Educación	5%
Vehículo	2%
Propiedad raíz	1%
<b>TOTAL USO CRÉDITO</b>	<b>75%</b>

PRODUCTOS DE AHORRO	% USO NACIONAL
CDAT	5%
Ahorro voluntario	23%
Fecoahorrato	4%
Fecoosueños	2%
Fecoogana	45%
Compensación flexible	4%
<b>TOTAL USO AHORROS</b>	<b>59%</b>

## LOGROS FINANCIEROS



## ASOCIADOS BENEFICIADOS POR LÍNEA DE CRÉDITO (EN MILLONES \$)

LÍNEA	TOTAL
Calamidad doméstica	4
Compra de cartera	905
Educativo	594 soluciones educativas
Libre inversión	\$25.885 millones de pesos en créditos de consumo para soluciones vacacionales y recreativas, compra de bienes y servicios y tecnología.
Carné de beneficios	13.179 de millones de pesos en créditos de consumo para soluciones vacacionales y recreativas, compra de bienes y servicios y tecnología.
Productivo	Un impulso productivo
Propiedad raíz	46 soluciones de vivienda
Vehículo	138
<b>Total se alcanzaron</b>	<b>40.752</b>

## MONTOS OTORGADOS

(EN MILLONES \$)

TOTAL NACIONAL	TOTAL
Calamidad doméstica	\$ 4
Compra de cartera	\$9.373
Educativo	\$1.959
Libre inversión	\$29.791
Carné de beneficios	\$12.830
Productivo	\$ 15
Propiedad raíz	\$526
Reestructuración	0
<b>Vehículo</b>	<b>\$2.586</b>
<b>Total general</b>	<b>\$57.084</b>

Los ingresos totales provenientes del uso de los diferentes productos alcanzaron los \$11.437 millones en 2017.

## NUEVAS SOLUCIONES FINANCIERAS

Con la solidez que garantiza y respalda los resultados, los asociados confían cada vez más en su fondo de empleados y adquirieron créditos este año por valor de \$57.084 millones, destacándose el uso de las líneas compra de cartera, educativa y vehículo. Como resultado del enfoque de crecimiento patrimonial que como fondo de empleados se quiere dar, se logró que el 75% de los asociados disfrutaran del producto, el que utilizaron al menos cinco veces en promedio al año, beneficiándose de la mejor tasa del mercado, de acuerdo con estudios realizados por Fecoomeva mensualmente.

Así mismo, nuestro esfuerzo en incentivar una cultura de ahorro en los asociados tuvo sus frutos este año permitiendo un crecimiento de más del 100% en la tasa de uso de ahorros, logrando que el 60% de los asociados tengan algún producto de ahorro, con más de \$3.000 millones depositados este año de manera voluntaria en el Fondo de Empleados.

En 2017 lanzamos el productivo Fecoogana que permitió a más de 6.000 asociados fortalecer su cultura de ahorro para sus logros futuros, mientras que tenían la oportunidad de participar en sorteos por premios que podían ir desde un televisor hasta un vehículo.

## BENEFICIOS EN TASAS

Respecto a los productos de captación, los asociados recibieron una mejor relación en las tasas de inversión comparadas con las de los bancos y cooperativas (promedio del mercado), la cual se reflejó en un beneficio neto de \$243 MM en el último año.

Con relación a los productos de crédito se tradujo en una mejor relación de tasa de interés en casi todas las líneas frente a la tasa promedio del mercado, reflejándose en un ahorro total de \$1.042 MM. En algunos de los servicios financieros que impactan a los clientes, el beneficio al asociado se tradujo en un total de \$301 MM dados los productos que se subsidian en 100% como son el 4x1.000, la póliza de vida y el manejo del carné de beneficios.

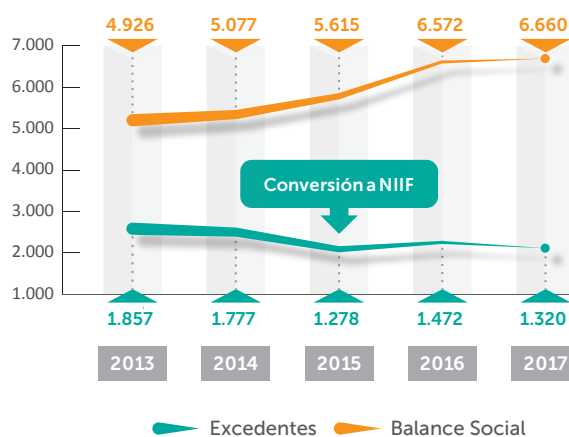
## VALOR ECONÓMICO Y SOCIAL GENERADO

Fecoomeva incrementó sus ingresos en 18%, los cuales superaron los \$13.000 millones, crecimiento por encima del presentado en entidades similares a nivel internacional, las cuales crecieron a ritmos del 1,6%.

El Fondo logró además una administración de recursos que mantiene un ROA social por encima del 8%, al alcanzar unos excedentes que superan los \$1.320 millones y un balance social superior a los \$6.660 millones.

De los excedentes logrados se distribuyeron nuevamente a los asociados \$660 millones como crecimiento de sus aportes, y se destinaron \$240 millones para inversión en educación y bienestar social y \$132 millones para apoyo al emprendimiento de los asociados.

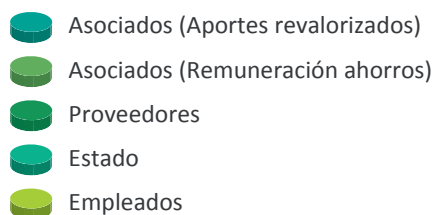
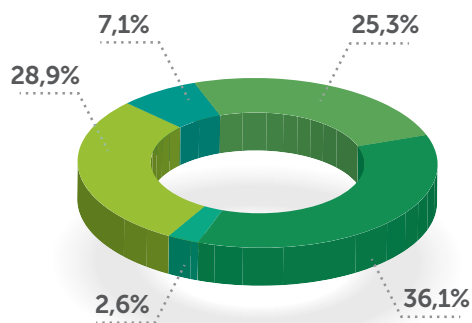
DINÁMICA VALOR ECONÓMICO Y SOCIAL



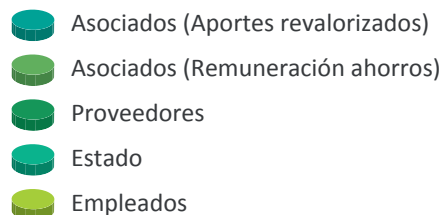
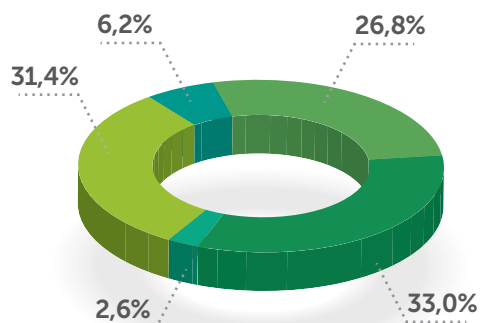
## DISTRIBUCIÓN DEL VALOR ECONÓMICO

(Cifras en miles \$)	2017	Particip. %	2016	Particip. %
Ingresos ordinarios	11.181.127	83,7%	9.613.695	84,6%
Otros ingresos	2.176.455	16,3%	1.750.085	15,4%
<b>Valor Económico Generado</b>	<b>13.357.582</b>		<b>11.363.780</b>	
Asociados (Aportes revalorizados)	660.009	6,2%	662.094	7,1%
Proveedores	6.355.413	59,8%	5.763.260	61,4%
Estado	280.718	2,6%	242.205	2,6%
Empleados	3.334.743	31,4%	2.714.025	28,9%
<b>Valor Económico Distribuido</b>	<b>10.630.883</b>		<b>9.381.584</b>	
Deterioro, depreciación y amortización	2.067.107	75,8%	1.172.970	59,2%
Reservas legales	263.920	9,7%	294.264	14,8%
Reservas ocasionales	395.672	14,5%	514.962	26,0%
<b>Valor Económico Retenido</b>	<b>2.726.699</b>		<b>1.982.196</b>	

VALOR ECONÓMICO DISTRIBUIDO 2017



VALOR ECONÓMICO DISTRIBUIDO 2016



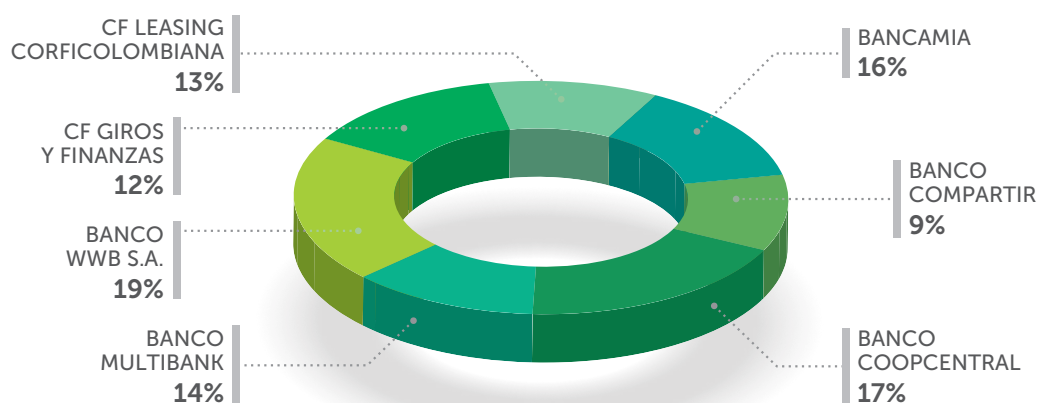
## INVERSIONES

(CIFRAS EN MILES \$)

	2017	2016
<b>Inversiones corto plazo</b>		
Mantenidas hasta el vencimiento - Costo amortizado		
Inversiones costo amortizado CDTs	3.273.059	2.980.266
Total inversiones hasta el vencimiento	3.273.059	2.980.266
<b>Inversiones largo plazo</b>		
Inversiones en instrumentos de Patrimonio		
Inversiones a valor razonable	2.201.024	2.011.953
Inversiones a valor razonable cooperativas	106.760	102.336
Deterioro inversiones en instrumentos de Patrimonio	(840)	-
<b>Total inversiones largo plazo</b>	<b>2.306.944</b>	<b>2.114.289</b>
<b>Total Inversiones</b>	<b>5.580.003</b>	<b>5.094.555</b>

## INVERSIONES A COSTO AMORTIZADO CDAT

DISTRIBUCIÓN PORTAFOLIO DE INVERSIONES



## INVERSIONES A VALOR RAZONABLE

Sociedades	N° Acciones	Porcentaje (%)	2017	2016
Banco Coomeva S.A.	131.709	0,42%	2.087.427	1.898.357
Coomeva Medicina Prepagada S.A.	79.618.390	0,04%	96.438	96.437
Conectamos Financiera S.A.	17.422	1,01%	16.211	16.211
Industria Colombiana de la Guadua S.A.	668.415	0,08%	851	851
Hospital en Casa S.A.	137	0,001%	97	97
			<b>2.201.024</b>	<b>2.011.953</b>
Deterioro				
Industria Colombiana de la Guadua S.A.			(840)	-
			<b>(840)</b>	<b>-</b>

## INVERSIONES A VALOR RAZONABLE COOPERATIVAS

	2017	2016
Cooperativa La Equidad Seguros de Vida O.C.	58.454	58.454
Cooperativa Médica del Valle y Profesionales de Colombia	19.894	18.433
Confederación de Cooperativas de Colombia	14.026	11.579
Fianciafondos O.C.	8.330	7.866
Cooperativa La Equidad Seguros Generales O.C.	5.093	5.093
Asociación Nacional de Fondos de Empleados	963	911
	<b>106.760</b>	<b>102.336</b>

## COMPROMISOS 2018

- Fortalecer los vínculos y la sinergia con las empresas del Grupo Empresarial Cooperativo Coomeva.
- Mantener una mezcla adecuada entre colocación y fondeo que permita apalancar un crecimiento sostenido.
- Supervisar la gestión óptima de los portafolios de inversión para asegurar la generación de valor mediante la maximización de su rentabilidad, así como el mantenimiento de la liquidez bajo estándares de suficiencia.
- Promover y mantener una cultura de aprovechamiento racional de los recursos, mediante economías de escala y proponiendo iniciativas de ahorro en todos los procesos de la organización.
- Optimizar los procesos y desarrollar sistemas de información y comunicación que faciliten la gestión.
- Asegurar un crecimiento sano de la cartera, dirigido por políticas que conduzcan a una gestión controlada del riesgo, al mantenimiento de la productividad y la rentabilidad, y a una oferta diferencial en beneficio de los asociados.
- Aplicar nuevos modelos de evaluación de riesgo crediticio como son scoring y modelos de perdurabilidad del asociado, con el objetivo de anticipar la reacción a contingencias del mercado, manteniendo el riesgo en niveles controlados.





## COMPROMISO 7 PRESERVAMOS LA VIDA DEL PLANETA

## ASUNTO 7.1 GESTIÓN AMBIENTAL RESPONSABLE

Desde el año 2017, nos enfocamos en focos orientados a aportar a un ambiente sostenible, comprometiéndonos con ahorros en:

- Agua
- Energía
- Residuos

Realizamos intervención en la infraestructura física en la oficinas de la Dirección Nacional y de la Regional Suroccidente. Con la remodelación hemos logrado implementar sistemas que nos permiten ahorrar:

### AGUA



- Generamos cultura de la importancia del ahorro en el consumo del agua, por lo que en la organización se responde con prioridad, si se identifican casos de fuga de agua o daños en tuberías.
- Incentivamos al correcto uso de las baterías sanitarias mediante anuncios educativos sobre el apropiado desecho de materiales que generan contaminación, como toallas higiénicas, algodones o papel higiénico. Para la disposición de estos últimos se ubicaron papeleras en cada baño.
- Realizamos el cambio a dispensadores ahorradores.
- Promovimos el correcto uso del jabón durante el lavado de manos para un menor consumo de agua.
- Vigilamos el correcto cierre de los grifos de agua y evitamos los goteos.

### ENERGÍA



La energía eléctrica que usamos es generada en una central hidroeléctrica a través del aprovechamiento de energía potencial del agua embalsada.

Esta forma de energía afecta de manera indirecta el medioambiente por la necesidad de acumular agua que quizás se requiera en centros urbanos para el consumo humano. Por eso la unidad de planeación minero energética de nuestro país invita a adoptar el término URE – Uso Racional de Energía.

- En Fecoomeva realizamos el cambio a bombillos de bajo consumo para ahorrar el 70% de energía.
- Establecimos horarios para encender y apagar los aires acondicionados que no se estén utilizando y verificamos al cierre de la jornada laboral, que queden apagados tanto aires como luces.
- Desconectamos los equipos y aparatos que no estén en uso.
- Usamos el microondas solo en tiempo necesario para calentar los alimentos.
- Evitamos el uso de secadores y planchas para el cabello.
- Reducimos al mínimo la impresión de documentos, y cuando se hace indispensable, preferimos la letra pequeña para optimizar el papel y usamos este último por las dos caras.

### RESIDUOS

Desde que iniciamos nuestras actividades diarias, se están generando residuos, los cuales con una clasificación adecuada disminuirán su carga contaminante



ya que algunos de ellos se pueden reutilizar y generar nuevos productos.

En Fecoomeva identificamos los residuos que se generan desde los puestos de trabajo:

- Papel
- Plástico
- Vidrio
- Ganchos de cosedora
- Clips
- Servilletas
- Orgánicos

Y compramos bolsas de basuras para clasificar y des-  
echar estos residuos de manera pertinente.

## COMPROMISOS 2018

- Generar mayor cultura de consumo responsable con el ambiente.
- Apalancar campañas de consumo responsable enfocadas en ahorro de agua y uso racional de energía.
- Implementar programas de preservación de recursos naturales.





COMPROMISO 8  
APORTAMOS AL DESARROLLO  
SOSTENIBLE DEL PAÍS

## ASUNTO 8.1 LA EDUCACIÓN ES EL MEJOR APORTE PARA LA SOSTENIBILIDAD

### RENOVACIONES FECOOGENIOS

En febrero de 2017 realizamos exitosamente la renovación de los auxilios de Fecoogenios a los ganadores del 2016.

Regional	Ciudad	Empresa	Cargo	Asociado	Beneficiario	Pago
Suroccidente	Cali	Bancoomeva	Jefe Responsabilidad Social Bco	Rosa Ximena Arroyave	Santiago Manotas Arroyave	27 de Febrero
Centro	Sogamoso	Bancoomeva	Gerente de Oficina 2 Bco	Diana Gimena Arteaga Peña	Sofía Elisa Sierra Arteaga	01 de Marzo
Eje Cafetero	Armenia	Cooomeva EPS	Auditor Odontológico	Ana Lucía González Gonzalez	David Pineda González	17 de Febrero
Caribe	Cartagena	Bancoomeva	Supernumerario Bco	Lorena Esther Jaramillo Padilla	Ángela María Lobo Jaramillo	17 de Febrero
Norte	Bucaramanga	Cooomeva EPS	Auxiliar Salud	Nhora Cristina García Sarmiento	María Fernanda Estupiñán García	17 de Marzo

### BECAS LA EQUIDAD

En abril de 2017 realizamos la difusión de las becas La Equidad, entidad con la cual Fecoomeva tiene convenio, logrando una participación de 10 asociados inscritos. De ellos, el señor Emmanuel Reina Rendón fue el único ganador por parte de Fecoomeva, quien fue notificado por parte de La Equidad en julio de 2018.

Educación. Este se basa en las actividades de la Ma-lla Curricular del documento PESEM designadas para realizar en el año 2017. Las actividades fueron asignadas por el Comité Nacional de Educación realizado en noviembre de 2016.

### CONSTRUCCIÓN PLAN DE TRABAJO FECOOMEVA - EDUCACIÓN COOMEVA

En abril de 2017 se estructuró el plan de trabajo de Educación de Fecoomeva en alianza con Coomeva

### CONCURSO DE PINTURA

En abril de 2017 realizamos el lanzamiento del Concurso de Pintura a nivel nacional. Las inscripciones cerraron el 9 de mayo, tiempo en el cual se obtuvo una excelente participación, de tal manera que algunas regionales superaron las metas establecidas.

Concurso de Pintura 2017						
Categoría	Eje Cafetero	Centro	Suroccidente	Norte	Caribe	Total
4 a 6 años	15	12	10	20	11	68
7 a 9 años	14	10	21	26	13	84
10 a 12 años	8	13	11	20	7	59
<b>Total 2017</b>	<b>37</b>	<b>35</b>	<b>42</b>	<b>66</b>	<b>31</b>	<b>211</b>
<b>Total 2016</b>	<b>21</b>	<b>18</b>	<b>10</b>	<b>48</b>	<b>29</b>	<b>126</b>
<b>Meta 2017</b>	<b>20</b>	<b>32</b>	<b>113</b>	<b>43</b>	<b>58</b>	<b>266</b>
<b>Cumplimiento 2017</b>	<b>185%</b>	<b>109%</b>	<b>37%</b>	<b>153%</b>	<b>53%</b>	<b>79%</b>

Obtuvimos un total de 211 participantes. A continuación se relacionan los ganadores del concurso:

Ganadores				
Hijo	Asociado	Categoría	Ciudad	Regional
Salomé Ramos López	Yessica Tatiana López Arroyave	4 a 6	Cali	Eje Cafetero
Sebastián Botia Mahecha	Kenny Viviana Mahecha Jaimés	7 a 9	Bucaramanga	Norte
Valeria Taborda Salas	Sandra Selene Salas Varela	10 a 12	Cali	Suroccidente

## ENTREGA DOCUMENTO PESEM

El día 15 de mayo de 2017 se recibió el documento del Pesem por parte del proveedor Precem. En poder de Fecoomeva se encuentra el resumen ejecutivo, el documento completo y su malla curricular. El documento se socializó a nivel nacional a partir del 15 de junio de 2017.

Capacitadores	Fecha de realización	Regional	Socialización
Henry Arana	2 de agosto	Caribe	Realizado
Nohora Londoño	19 de julio	Centro	Realizado
Nohora Londoño	22 de junio	Eje Cafetero	Realizado
Claudia Morales	18 de julio	Norte	Realizado
Claudia Morales	11 de julio	Suroccidente	Realizado
Henry Arana	12 de julio		Realizado

## CURSO VIRTUAL DE INDUCCIÓN A FECOOMEVA

Desde septiembre de 2016 se estructuraron y se construyeron los módulos 1 y 2 del curso virtual de bienvenida a Fecoomeva. Con este curso buscamos que nuestros asociados profundicen su conocimiento sobre el Fondo de Empleados. A la fecha de este informe ya se habían realizado los dos primeros módulos, con la siguiente participación por parte de nuestros asociados:

### Culminación Módulo 1

Fecha de inicio..... 1.º de septiembre de 2016

Fecha de cierre ..... 30 de junio de 2017

Total asociados aprobados ..... 8.670

Regional	Participantes Inscritos	Participantes Aprobados	% Aprobación	Meta
Caribe	1.922	1.515	79%	1.538
Centro	1.492	1.109	74%	1.194
Cafetero	643	540	84%	514
Norte	2.515	1.966	78%	2.012
Suroccidente	5.504	3.540	64%	4.403
<b>Cumplimiento</b>	<b>12.076</b>	<b>8.670</b>	<b>72%</b>	<b>9.661</b>

## Culminación Módulo 2

Fecha de inicio..... 1.º de marzo de 2017

Fecha de cierre ..... 31 de agosto de 2017

Total asociados aprobados ..... 5.852

Regional	Participantes Inscritos	Participantes Aprobados	% Aprobación	Meta
Caribe	1.515	978	65%	1.212
Centro	1.109	766	69%	887
Cafetero	540	382	71%	432
Norte	1.966	1.420	72%	1.573
Suroccidente	3.539	2.306	65%	2.831
<b>Cumplimiento</b>	<b>8.669</b>	<b>5.852</b>	<b>68%</b>	<b>6.935</b>

**Meta: 80 % del total de asociados realizando los módulos 1 y 2.**

## TALLER DE FINANZAS PARA NIÑOS 2017

En octubre de 2017 se realizó a nivel nacional, el taller anual de Finanzas para Niños, el cual está enfocado a enseñar de una manera muy didáctica una cultura del ahorro a los hijos de nuestros asociados, así como también promover una cultura de cooperativismo entre los participantes con los diferentes roles asignados en la actividad.

Para este año tuvimos un total de 118 participantes, cifra similar a la de 2016. La regional con mayor número de asistentes fue Suroccidente, con 31 niños.

Regional	2016	2017
Caribe	41	19
Centro	11	20
Eje Cafetero	25	18
Norte	29	30
Suroccidente	11	31
<b>Total</b>	<b>117</b>	<b>118</b>

Este programa ha tenido un total de 235 participantes desde el año 2016.

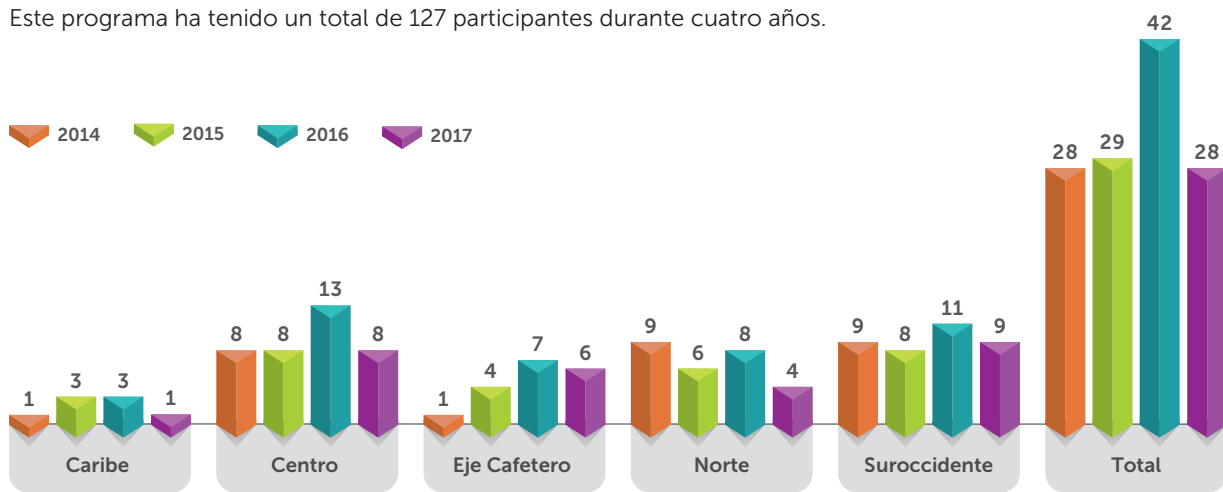
## FECOGENIOS CONVOCATORIA 2017

En septiembre de 2017 se dio el cierre de la convocatoria del programa Fecoogenios, lanzada en julio del mismo año y la cual tuvo un total de 28 participantes a nivel nacional.

Para esta convocatoria se nombraron dos ganadores de la Regional Suroccidente debido que en la Regional Caribe solo se presentó un participante el cual fue descalificado con base en los lineamientos del reglamento vigente.

Regional	Ciudad	Nombre del Asociado	Nombre del Beneficiario
Centro	Sogamoso	Ruíz Ballesteros Sulmy Judith	Sulmy Rodríguez
Eje Cafetero	Armenia	Jasmith Alicia Caicedo Ramirez	Andrés Felipe Goyes Caicedo
Norte	Medellín	Olga Lucía Velez Uribe	Valeria Vélez Vélez
Suroccidente	Cali	Gerardo Ulises Otero	Andrés Felipe Otero
Suroccidente	Cali	Alexander Lozano Gómez	Mariana Lozano Castaño

Este programa ha tenido un total de 127 participantes durante cuatro años.



## ENTREGA DE KIT ESCOLARES

En noviembre de 2017 se cumplió el cronograma por parte del proveedor Ofixpress para la entrega de los Kits Escolares. Desde julio, en las cinco regionales se entregó a los asociados un número significativo de más de 11.800 kit escolares.



## ENTREGA DE ANCHETAS NAVIDEÑAS

En noviembre de 2017 se definió la compra de las anquetas navideñas para los asociados, las cuales se entregaron en diciembre a nivel nacional. Se obsequiaron dos categorías de anquetas:

Maletines	3.521
Neveras	9.047

Para un total de 12.568 anquetas navideñas.



## CURSO BÁSICO DE FINANZAS PERSONALES Y FAMILIARES

El Curso Básico de Finanzas Personales y Familiares con la Universidad EAN cerró en diciembre de 2017 con un total de 5.836 participantes que aprobaron el curso, de un total de 11.835 inscritos. Esto equivale a un cumplimiento del 49% para el cierre del año. Es de resaltar que el curso fue lanzado solo tres meses antes y ha tenido una magnífica acogida por parte de nuestros asociados.

Regional	Participantes Matriculados	Participantes Aprobados	% Aprobación
<b>Total Regional Centro</b>	1.404	781	56%
<b>Total Regional Suroccidente</b>	5.594	2.347	42%
<b>Total Regional Caribe</b>	1.799	902	50%
<b>Total Regional Eje Cafetero</b>	606	420	69%
<b>Total Regional Norte</b>	2.432	1.386	57%
<b>Cumplimiento Nacional</b>	11.835	5.836	49%

## INFORME ASISTENCIAS COMITÉS NACIONALES Y REGIONALES

En diciembre de 2017 se presentó el informe de asistencias de los comités regionales y nacionales, en el que se evidenció que los comités nacionales tienen una asistencia promedio del 77% por parte de sus dirigentes, así como un cumplimiento del 111% en la realización de sus reuniones, según el cronograma establecido con corte al mes de noviembre.

En los comités regionales se calculó un promedio del 70% sobre las asistencias cumplidas por parte de sus dirigentes, lo que también evidenció un cumplimiento del 95% promedio sobre la realización de los comités, según sus cronogramas con corte al mes de diciembre.

## CRÉDITOS EDUCATIVOS APROBADOS

Cantidad de Créditos													
Total Nal.	Ene	Feb	Mar	Abr	May	Jun	Jul	Ago	Sep	Oct	Nov	Dic	Total
Educativo	86	69	32	19	46	64	84	51	30	16	36	107	640

Desembolsos en Millones															
Total Nal.	Ene	Feb	Mar	Abr	May	Jun	Jul	Ago	Sep	Oct	Nov	Dic	Total	PPTO	Cump.
Educativo	318	149	84	68	90	229	261	126	88	63	102	381	1.959	2.009	97,5%

En diciembre se desembolsaron 107 créditos educativos, presentando un aumento comparado con el mes inmediatamente anterior, debido a la apertura de inscripciones de institutos técnicos y universitarios. De igual forma se desembolsaron \$381 millones para financiación educativa.

El año cerró con un acumulado de \$1.959 millones desembolsados, representados en 640 créditos aprobados, con un cumplimiento acumulado del 97,5%.



## OPORTUNIDADES DE MEJORA

1. Aumento de comunicación de convenios educativos.
2. Mejora de comunicación de actividades financieras.
3. Crecimiento en créditos educativos.

## LOGROS

1. Mayor participación en curso virtuales.
2. Control y consolidación de las asistencias de los comités regionales y nacionales.
3. Entrega y ejecución del PESEM.

## COMPROMISOS 2018

- Asesorar y apoyar a la Administración de Fecoomeva en la ejecución del PESEM.
- Armonizar y alinear el PESEM con los objetivos del nuevo Direccionamiento Estratégico 2018.
- Desarrollar estrategias de apoyo para mejorar cobertura de actividades en los programas de balance social.
- Apoyar el fortalecimiento de alianzas comerciales con enfoque educativo.
- Fomentar la participación de todos los asociados en las actividades ejecutadas desde el Área de Educación.
- Coordinar actividades promovidas por Coomeva Educación con Fecoomeva, en las cuales puedan participar los asociados al Fondo.
- Colaborar incentivando el uso de los convenios educativos y de bienestar.
- Presentar propuestas para mejorar las condiciones de crédito educativo para incentivar un mayor uso.



# 4

## PREMIOS Y RECONOCIMIENTOS

## ASCOOP

El 21 de abril de 2017, la Asociación Colombiana de Cooperativas, Ascoop, entregó a Fecoomeva reconocimiento, confiriéndole la medalla al Mérito Cooperativo “Francisco Luis Jiménez Arcila” en el grado de “Gran Cruz”, la cual se otorga a instituciones y personas que se han distinguido por su trayectoria, vigencia y acciones meritorias en favor del cooperativismo. Así mismo, para conmemorar sus 30 años de vida institucional y reconocer la gestión solidaria de Fecoomeva, su aporte a la consolidación del modelo de gestión compartida del bienestar de los trabajadores y al fortalecimiento del sector de la economía solidaria en Colombia.



## CERTIFICACIÓN ISO 9001:2015

En 2016 iniciamos la implementación del Sistema de Gestión de Calidad y en diciembre de 2017 obtuvimos la certificación ISO 9001:2015, por parte de la firma SGS Colombia, logrando así el reconocimiento como el primer fondo de empleados del país que cuenta con esta certificación.

Nuestro Sistema de Gestión de Calidad nos permite identificar y desarrollar los procesos con los cuales debemos propender en Fecoomeva por una óptima gestión, que conlleve a una excelencia en la calidad de los productos y servicios, siempre en busca de la satisfacción de nuestros asociados.



## ANEXO 1: TABLA INDICADORES GRI - CRITERIOS PACTO MUNDIAL

INDICADORES G4			CRITERIO COP PACTO MUNDIAL	Página
Aspecto	Ind.	Contenido		
<b>MENSAJES DEL PRESIDENTE CORPORATIVO / PRESIDENTE O GERENTE DE LA EMPRESA</b>				
Estrategia y análisis	G4-1	Declaración del responsable principal de las decisiones de la organización sobre la relevancia de la sostenibilidad para la organización y la estrategia para abordarla.	3, 19	7
<b>ACERCA DEL INFORME</b>				
Perfil del Reporte	G4-28	Periodo objeto de la memoria.		9
	G4-29	Fecha de la última memoria.		
	G4-30	Ciclo de presentación de memorias.		9
	G4-31	Punto de contacto para cuestiones relativas al contenido de la memoria.		9
	G4-32	Opción «de conformidad» con la Guía que ha elegido la organización, Índice GRI de la opción elegida y referencia al Informe de Verificación Externa.		9
	G4-33	Política y prácticas vigentes de la organización con respecto a la verificación externa de la memoria.		9
<b>Cap. 1: QUIÉNES SOMOS</b>				
Perfil de la organización	G4-3	Nombre de la organización.		11
	G4-4	Marcas, productos y servicios más importantes.		13
	G4-5	Lugar donde se encuentra la sede central de la organización.		14
	G4-6	Países en los que opera la organización.		14
	G4-7	Naturaleza del régimen de propiedad y forma jurídica.		14
	G4-8	Mercados servidos.		13
	G4-9	Dimensiones de la organización.		12
	G4-10	Desglose de empleados de la organización.		15
	G4-13	Cambios significativos durante el período objeto de análisis en el tamaño, estructura, propiedad y cadena de suministro de la organización.		15

INDICADORES G4			CRITERIO COP PACTO MUNDIAL	Página
Aspecto	Ind.	Contenido		
<b>Cap. 2: NUESTRO ENFOQUE Y GESTIÓN DE SOSTENIBILIDAD</b>				
Enfoque de Gestión	G4-DMA	Descripción de la gestión de los aspectos materiales de la organización y sus impactos.	3, 4, 9, 12, 13, 15	18
Aspectos materiales identificados y cobertura	G4-2	Principales impactos, riesgos y oportunidades del negocio. Puede ser frente a la cadena de valor.	19	34 - 35 - 36
	G4-18	Proceso de definición del contenido de la memoria y la cobertura de cada aspecto.		18
	G4-19	Listado de aspectos materiales.		18
	G4-20	Cobertura de cada aspecto material dentro de la organización.		18
	G4-21	Cobertura de cada aspecto material fuera de la organización.		18
Participación de los Grupos de Interés	G4-24	Lista de los grupos de interés vinculados a la organización.	21	19
	G4-25	Base para la elección de los grupos de interés con los que se trabaja.	21	19
	G4-26	Descripción del enfoque adoptado para la participación de los grupos de interés.	21	19
<b>Cap. 3: COMPROMISOS CORPORATIVOS CON LA SOSTENIBILIDAD</b>				
<b>3.1 AFIANZAMOS NUESTRO GOBIERNO CORPORATIVO Y LA ÉTICA EMPRESARIAL</b>				
Gobierno Corporativo	G4-34	Estructura de gobierno de la organización y sus comités.		31
	G4-38	Composición del órgano superior de gobierno y de sus comités.		32
	G4-48	Máximo comité o cargo que revisa y aprueba la memoria de sostenibilidad de la organización y se asegura que todos los aspectos materiales queden reflejados.		9

INDICADORES G4			CRITERIO COP PACTO MUNDIAL	Página
Aspecto	Ind.	Contenido		
Ética e Integridad	G4-56	Valores, principios, estándares y normas de la organización.	12 al 14	32 - 33
	G4-57	Mecanismos internos y externos para el asesoramiento en pro de una conducta ética y lícita, y asuntos relacionados con la integridad organizacional, tales como líneas de ayuda.	12 al 14	32- 33
	G4-58	Mecanismos internos y externos de denuncia de conductas poco éticas o ilícitas, asuntos relacionados con la integridad organizacional.	12 al 14	34 - 35 - 36
	G4-SO4	Políticas y procedimientos de comunicación y formación sobre la lucha contra la corrupción.	12 al 14	36
	G4-SO5	Casos confirmados de corrupción y medidas adoptadas.	12 al 14	36
<b>3.2 FACILITAMOS LA VIDA</b>				
Etiquetado de los productos y servicios	G4-PR5	Resultados de las encuestas para medir la satisfacción de los clientes.		38
Comunicación de mercadotecnia	G4-PR7	Número de casos de incumplimiento de la normativa o los códigos voluntarios relativos a las comunicaciones de mercadotecnia, tales como publicidad, la promoción y el patrocinio, desglosados en función del tipo de resultado.		38
Privacidad de los clientes	G4-PR8	Número de reclamaciones en relación con el respeto a la privacidad y la fuga de datos de los clientes.		36
Cumplimiento regulatorio	G4-PR9	Costo de las multas significativas por incumplir la normativa y la legislación relativas al suministro y el uso de productos o servicios.		36
<b>3.3 AVANZAMOS CON NUESTROS ALIADOS</b>				
Evaluación de proveedores en materia de Derechos Humanos	G4-HR10	Porcentaje de nuevos proveedores que se examinaron en función de criterios relativos a los Derechos Humanos.	3 al 5	56 - 57
	G4-HR11	Impactos negativos significativos en materia de Derechos Humanos, reales y potenciales, en la cadena de suministro y medidas adoptadas.	3 al 5	57 - 57

INDICADORES G4			CRITERIO COP PACTO MUNDIAL	Página	
Aspecto	Ind.	Contenido			
<b>3.4 CRECEMOS CON NUESTRA GENTE</b>					
Empleo	G4-LA1	Número y tasa de nuevos empleados contratados y rotación media de empleados, desglosados por edad, género y región.	6 al 8	47 al 51	
Salud y Seguridad en el Trabajo	G4-LA5	Porcentaje de trabajadores que está representado en comités formales de seguridad y salud conjuntos para dirección y empleados, establecidos para ayudar a controlar y asesorar sobre programas de seguridad y salud laboral.		48 al 51	
	G4-LA6	Tipo y tasa de lesiones, enfermedades profesionales, días perdidos, absentismo y número de víctimas mortales relacionadas con el trabajo por región y por género.		49 al 51	
Capacitación y Educación	G4-LA9	Promedio de horas de formación al año por empleado, desglosado por género y por categoría de empleado.		44 al 46	
	G4-LA10	Programas de gestión de habilidades y de formación continua.		44 al 46	
	G4-LA11	Porcentaje de empleados que reciben evaluaciones regulares del desempeño y de desarrollo profesional, por categoría profesional y por género.		45	
Diversidad e igualdad de oportunidades	G4-LA12	Órganos de gobierno corporativo y plantilla por categoría profesional, edad, género y pertenencia a minorías y otros indicadores de diversidad.		43	
Igualdad de retribución entre hombres y mujeres	G4-LA13	Relación entre el salario base de los hombres con respecto al de las mujeres, desglosada por categoría profesional y por ubicaciones significativas de actividad.		42	
Inversión en Derechos Humanos	G4-HR2	Horas de formación de los empleados sobre políticas y procedimientos relacionados con aquellos aspectos de DDHH relevantes para sus actividades. Incluir % de empleados capacitados.		3 al 5	44
	G4-HR3	Números de casos de discriminación y medidas adoptadas.			51 - 52
Mecanismos de reclamación sobre prácticas laborales	G4-LA16	Número de quejas sobre prácticas laborales presentadas, tratadas y resueltas a través de mecanismos formales.	52		



INDICADORES G4			CRITERIO COP PACTO MUNDIAL	Página
Aspecto	Ind.	Contenido		
<b>3.5 PRESERVAMOS LA VIDA DEL PLANETA</b>				
Energía	G4-EN3	Consumo energético interno.		66
Agua	G4-EN8	Captación total de agua según la fuente.		66
<b>3.6 DEMOCRATIZAMOS LA RIQUEZA</b>				
Desempeño económico	G4-EC1	Valor económico directo generado y distribuido de la organización.		62
	G4-EC7	Desarrollo e impacto de la inversión en infraestructuras y los tipos de servicios.		63
	G4-EC9	Porcentaje del gasto en los lugares con operaciones significativas que corresponde a proveedores locales.		63
<b>3.7 APORTAMOS AL DESARROLLO SOSTENIBLE DEL PAÍS</b>				
Comunidades locales	COO - XX	Inversión social estratégica y voluntaria	16	68 al 74



**Fecoomeva**  
Solidariamente contigo





**Fecooomeva**  
Solidariamente contigo

[fecooomeva.cooomeva.com.co/](http://fecooomeva.cooomeva.com.co/)

