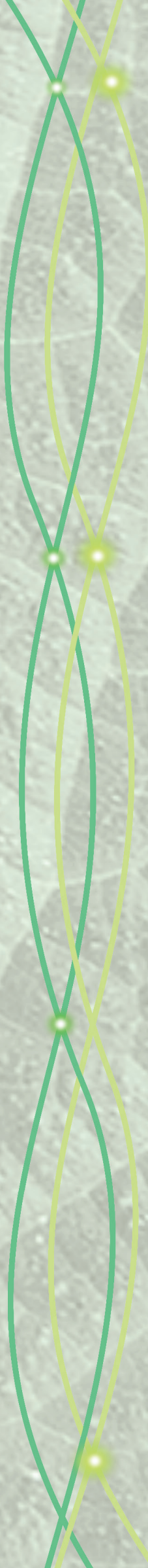




Radiante[®]
ENGENHARIA DE TELECOMUNICAÇÕES

*Relatório de
Sustentabilidade
2017*

Radiante[®]
ENGENHARIA DE TELECOMUNICAÇÕES





VOCÊ + CONECTADO

www.radiante.com.br

Sumário

Apresentação	04
Sobre o relatório	05
Mensagem do Presidente	06
Perfil - Quem Somos	07
Identidade Corporativa	08
Destaques 2017	09
Nossos Serviços	10
Governança Corporativa	11
Políticas e Código de Conduta	15
Desempenho Econômico	17
Capital Humano	20
Fornecedores	28
Clientes	29
Comunidade	30
Meio Ambiente	31
Índice Remissivo	39



Apresentação

Com publicação anual, esta é a quarta edição do Relatório de Sustentabilidade da Radiante Engenharia de Telecomunicações, que apresenta as principais conquistas e desafios da organização nas áreas de responsabilidade socioambiental, resultados operacionais, financeiros, de gestão e de governança no período de 1º de janeiro a 31 de dezembro de 2017. [G4-28, G4-30]

Este documento objetiva prestar contas e compartilhar resultados, conquistas e desafios com os públicos com os quais a Radiante se relaciona: colaboradores, clientes, fornecedores, comunidade, governo, parceiros de negócio, especialistas e formadores de opinião. As informações aqui publicadas estão de acordo com as diretrizes do G4 da GRI (Global Reporting Initiative), opção essencial, e atualizam dados do relato 2016. [G4-24, G4-29, G4-32]

Este relato auxilia a empresa no estabelecimento e cumprimento de um planejamento estratégico para 2018, com base em procedimentos e projetos que envolvam a evolução da governança e da sustentabilidade. Para enviar comentários ou sugestões, entre em contato conosco pelo e-mail: sustentabilidade@radiante.com.br. [G4-18, G4-31]



Sobre o Relatório

O escopo deste relatório inclui os temas materiais definidos em nossa matriz de materialidade que abrange temáticas referentes à saúde e segurança, treinamento e educação, impactos ambientais, direitos humanos, dentre outros temas de grande relevância para a organização e seus stakeholders.

Materialidade

A Radiante realizou a identificação dos temas materiais deste relatório. Desde então, estamos trabalhando no processo e aprimoramento da identificação dos temas essenciais à gestão da empresa.

O teste de materialidade é uma consulta realizada com os nossos stakeholders, colaboradores, parceiros comerciais, clientes, comunidade e o poder público, que nos orienta, nos avanços da empresa em relação a aspectos sociais, ambientais e econômicos.
G4-18, G4-25, G4-26]

Matriz de Materialidade

Na matriz de materialidade deste relatório possuímos 15 temas materiais e outros três temas relacionados à água e energia.

MATRIZ DE MATERIALIDADE

Temas Materiais [G4-19]	
1.	Saúde e Segurança no Trabalho
2.	Treinamento e Educação
3.	Investimento em Proteção Ambiental
4.	Satisfação do Cliente
5.	Não Discriminação
6.	Conformidade com Leis e Regulamentos Ambientais
7.	Conformidade no Fornecimento e Uso de Produtos e Serviços
8.	Diversidade e Igualdade de Oportunidades
9.	Trabalho Infantil
10.	Impactos dos Serviços na Saúde e Segurança do Cliente
11.	Trabalho Forçado ou Análogo ao Escravo
12.	Investimento em Infraestrutura e Serviços
13.	Combate à Corrupção
14.	Impactos Ambientais
15.	Privacidade do Cliente
Temas Relevantes	
16.	Consumo de Água
17.	Consumo de Energia
18.	Comunidades Locais

Tópicos Relevantes

Mensagem do Presidente [G4-1]



Helio Bampi - Diretor Presidente

No ano de 2017, apesar da crise que se instalou no país, seguimos com panorama desafiador, trabalhando na redução de custos, mas mantendo a qualidade nos nossos serviços, com o compromisso de pautar nossa atuação na busca pelo desenvolvimento sustentável, em sua abrangência social, ambiental e econômica.

Nos adequamos à nova realidade, houve um crescimento nas adversidades, com foco em inovação e na excelência do atendimento aos clientes. Isto se reforça pelos diversos pactos e princípios dos quais somos signatários.

Em mais esta edição do Relatório de Sustentabilidade, apresentamos os esforços da Radiante em buscar cada vez mais novos desafios, novos contratos, e com isso contribuirmos para o crescimento da organização com mais geração de

empregos, e estaremos contribuindo não apenas para o crescimento da empresa, mas para o desenvolvimento de nosso estado e de nosso país.

Nosso compromisso com a responsabilidade social e a sustentabilidade foi reconhecido por meio de lãureas importante, entre elas o **Prêmio de Melhor Empresa Prestadora de Serviços de Telecomunicações, no ano de 2017**, concedido pela Associação Brasileira das Empresas e Profissionais das Telecomunicações – ABERIMEST.

Envolvemos a comunidade em eventos e cursos de qualificação profissional, que auxiliam no fomento da empregabilidade e renda de mulheres que buscam uma posição no mercado de trabalho. Mantivemos nosso compromisso com os treinamentos dos nossos colaboradores, com destaque para o **Saber & Renovar**, com foco na mudança cultural da organização.

Nosso trabalho é pautado nas políticas e normas de condutas, bem como no cumprimento das metas do planejamento estratégico. Nesse sentido, realizamos mensalmente reuniões gerenciais onde são definidas as estratégias de atuação da empresa no mercado nacional, valorizando as ações que garantam a perenidade da organização alinhadas às boas práticas socioambientais. São conquistas que evidenciam a busca pelo crescimento, atuando de acordo com as melhores práticas de sustentabilidade, observando em toda a empresa a redução do impacto ambiental e a promoção do desenvolvimento social.

Este conjunto de compromissos e políticas faz parte da nossa estrutura de governança corporativa baseada em princípios de responsabilidade, controle e transparência que nos permitem ser uma empresa do setor de Telecomunicações reconhecida pela **ética nos negócios, qualidade nos serviços, gerência e capacitação dos recursos humanos e sempre buscando uma melhoria contínua dos processos**.

É com satisfação que apresentamos neste relatório, as nossas ações voltadas para sustentabilidade e ações mais significativas da nossa caminhada.

Agradecemos aos nossos colaboradores e parceiros que se empenharam para alcançarmos juntos estes resultados tão importantes para a organização. Que nossa empresa continue atuando no mercado de Telecom por muitas décadas. Afinal é nossa fibra que ajuda a conectar o Brasil.

Obrigado

HELIO BAMPI
Diretor Presidente

Há mais de 27 anos
nossa fibra ajuda a conectar
o Brasil

Perfil

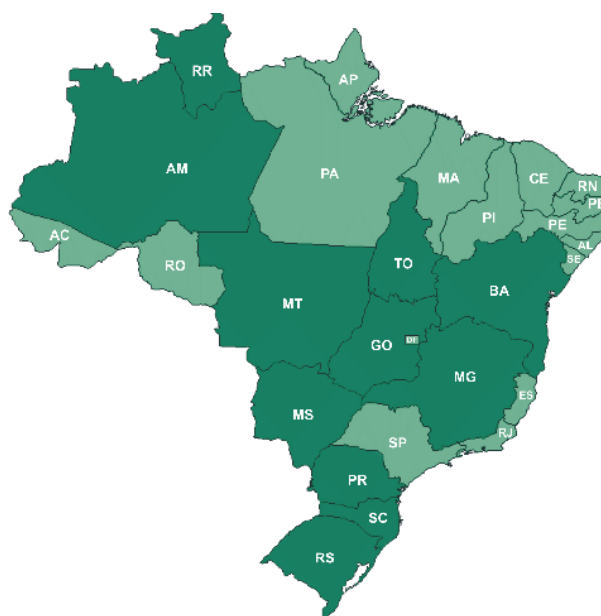
Quem Somos

A Radiante Engenharia de Telecomunicações, atua em todo o território brasileiro na execução de serviços e soluções completas em telecom. É considerada uma das maiores e mais conceituadas prestadoras do segmento no Brasil.

A empresa trabalha fortemente estratégias de gestão focadas em satisfação dos clientes, qualidade dos serviços prestados e sustentabilidade organizacional. Fruto da evolução de uma organização que completa 27 anos, priorizando a ética nos negócios, valorização do capital humano e respeito ao cliente. [G4-3, G4-4, G4-5, G4-6, G4-7, G4-8]

Em 2017, a empresa manteve, além da matriz, 20 filiais nos estados do Paraná, Rio Grande do Sul, Santa Catarina, Minas Gerais, Goiás, Mato Grosso do Sul, Mato Grosso, Amazonas, Tocantins e Bahia, além das bases operacionais em diversos municípios do país: Caxias do Sul, Santa Maria, Pelotas, Passo Fundo, Criciúma, Lages, Blumenau, Cascavel, Maringá, Uberlândia, Juiz de Fora, Governador Valadares, Varginha e Rondonópolis. [G4-8, G4-13]

Onde Estamos? [G4-5, G4-27]



- Estados com filiais (atendimento em todas as tecnologias)
- Estados com atendimento (satélite, TUP e DWDM)

Identidade Corporativa [G4-56]



Destaques 2017

Recebimento do Prêmio ABERIMEST de melhor prestadora de serviços de telecomunicações;



A Radiante recebeu o Prêmio de melhor prestadora de serviços.

Auditoria de Supervisão da NBR ISO 9001: 2008 na matriz - Curitiba e na filiais de Londrina – PR.



Avançamos no segmento de telecom no Programa de Logística Reversa para reciclagem de cabos de fibras ópticas. Fechamento de contrato com grande operadora estadual neste segmento de reciclagem de cabos de fibras ópticas.

Ampliação da área de abrangência com início de atuação no estado da Bahia no segmento de Assistência Técnica de Comunicação de dados.

Nossos Serviços

Ao longo dos 27 anos de atuação no mercado de telecom, especializamo-nos na construção e manutenção de redes ópticas e metálicas, externas e internas, aéreas e subterrâneas para as principais operadoras de telecomunicações do Brasil. Confira abaixo outros serviços realizados pela Radiante.

[G4-4, G4-9]

Com um contingente de 960 colaboradores, todos cobertos por acordos ou convenção coletiva, atendemos os mais diversos setores da indústria, do comércio, de serviços e da governança em geral. Atualmente, possuímos na carteira de clientes todas as operadoras de telecomunicações do Brasil; provedores de internet; órgãos do governo, bem como empresas da iniciativa privada: ALGAR TELECOM, BANRISUL, CLARO BRASIL, COPEL, CORIAN, HUAWEI, INOVAX, LOGICALIS, OI, PHOENIX FIBRA, PROCempa, SERCOMTEL, SERPRO, TIM, WNI.

[G4-8, G4-9, G4-10, G4-11]

Mesmo diante de um cenário econômico nacional desfavorável, no ano vigente do relatório, houve aumento de 11% nas nossas operações em relação a 2016, em função de mais contratos firmados entre a organização e clientes.



Podemos destacar, por exemplo, a quantidade de redes ópticas que está sob a responsabilidade de manutenção da Radiante em várias regiões brasileiras (**47 mil quilômetros de redes ópticas**). Sem dúvida, melhoramos nossa performance no que diz respeito à diminuição do tempo de atendimento (SLA), o que nos rendeu em 2017, importantes renovações contratuais.

Iniciamos em 2017 serviços de manutenção no interior da Bahia com a tecnologia de comunicação de dados corporativos e demos seguimento às atividades de manutenção de telefones públicos nas regiões Norte, Sudeste e Centro Oeste que atendem comunidades rurais e indígenas. São 879 unidades que compõem a base do nosso cliente nestas três regiões. Simultaneamente demos seguimento às instalações de telefones públicos nas regiões mencionadas acima e também na região Nordeste.



Mantivemos estrutura voltada à manutenção do trecho óptico entre Manaus e Aristides Silva no Amazonas, com uma extensão de 551 Km, via BR 319, representando metade do trecho Manaus Porto Velho. Rodovia com seríssimos problemas de transbordo devido ao tipo de pavimentação, exigindo das equipes logística de atendimento diferenciada.



Trabalho desafiador na ponte do Rio Negro em Manaus. Foram contratados alpinistas que fazem serviços em estruturas, e realizados 10.500 furos no concreto e fixação de 7.000 m de dutos na ponte. Tudo com rapel devido à localização dos dutos na ponte de 3.500 m.



Deslocamento no Rio Solimões para atividades de melhoria da rede óptica na Ilha de Marchantaria.



Atua como fornecedora de serviços e materiais na área de transmissão, nas tecnologias PDH, SDH, DWDM, Redes IP, NGN e VSATs.

Elabora estudos de viabilidade técnica para construção, testes, certificações e configuração de modems e roteadores para acesso às redes das operadoras. O público: clientes pessoas físicas e pessoas jurídicas.

Transforma a infraestrutura de salas convencionais em salas de equipamentos para telecomunicações com energia AC/DC, banco de baterias, sistema de ar-condicionado e estruturas para acomodação de cabos. [G4-4]

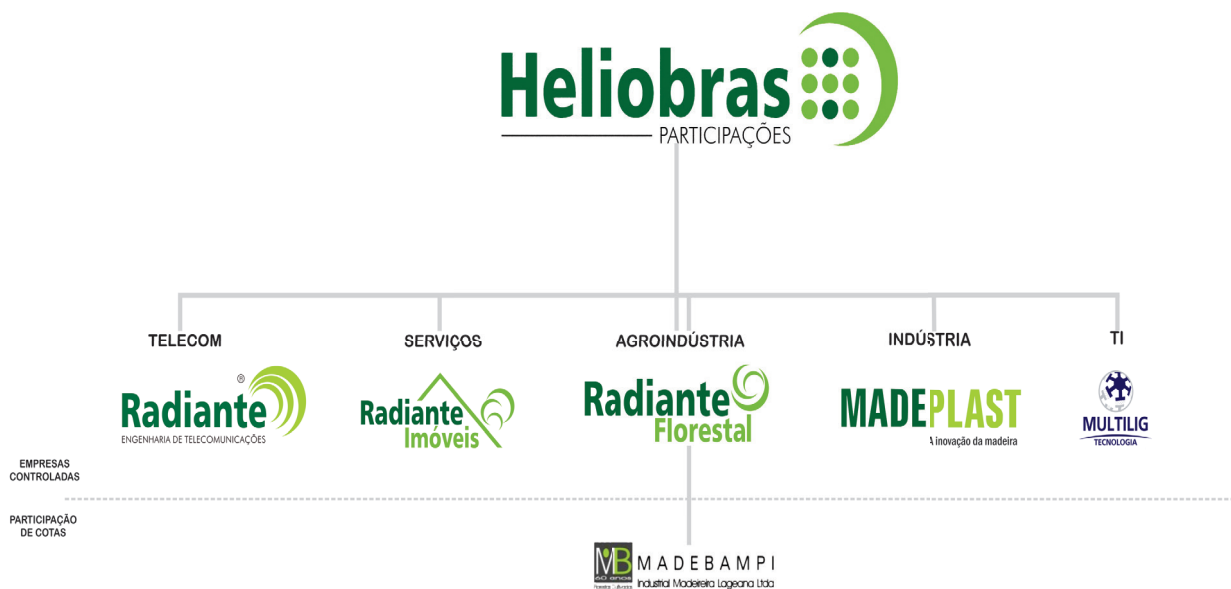


Manutenção 24h / 7 dias por semana de cabos de fibras ópticas.



A Radiante Engenharia de Telecomunicações é a maior empresa do Grupo HELIOBRAS, que detém ainda outras organizações integradas: Radiante Florestal, Radiante Imóveis (administração de

imóveis próprios), MADEPLAST (indústria de madeira plástica), Multilig; tendo participação de quotas na MADEBAMPI (reflorestadora).



A Radiante é uma empresa familiar que possui um modelo de governança corporativa baseado na gestão participativa. As decisões tomadas na organização pela alta direção são baseadas no planejamento estratégico para a sustentabilidade, por meio de reuniões gerenciais mensais em que

os diretores da companhia analisam e aprovam, em conjunto com os gerentes e outras lideranças.

As decisões tomadas na organização pela alta direção, são alicerçadas no planejamento estratégicos para a sustentabilidade.

[G4-34, G4-35, G4-36]

Do Conselho de Família (foto abaixo) emanam as diretrizes que orientam as ações empresariais da Radiante Engenharia de Telecomunicações.



O diretor-presidente é atuante e presente nas comunidades empresariais, governamentais e acadêmicas paranaenses e brasileiras. Ocupa cargos de vice presidente, direção ou de conselhos em: Federação das Indústrias do Paraná - FIEP, Federação Brasileira de Telecomunicações-FEBRATEL, associações empresariais (ABEPREST, ACP e TELEBRASIL), sindicatos patronais (SIITEP, e SIETERGS), Agência de Desenvolvimento de

Curitiba, Agência de Inovação da Universidade Federal do Paraná, Conselho Estadual das Cidades (CONCIDADES e PARANÁCIDADE), Instituto Brasileiro de Qualidade e Produtividade (IBQP) e no Conselho do Sesi PR; coordena também o Conselho Temático de Meio Ambiente da FIEP. Por meio do diretor-presidente, a empresa imprime sua marca de cidadania, contribuindo com o exemplo e ideias para o aprimoramento das instituições em todo o país. [G4-16]

Diretor Presidente

Na governança corporativa da empresa, o diretor-presidente é responsável em estabelecer e aprovar a gestão estratégica; políticas de contenção de custos e maximização de receita; políticas de mercado e orientações de atendimento às demandas de projetos, construções e manutenção de redes de telecomunicações

Diretores executivos

Participam diretamente das definições estratégicas nos campos econômico, ambiental e social da organização. [G4-39]

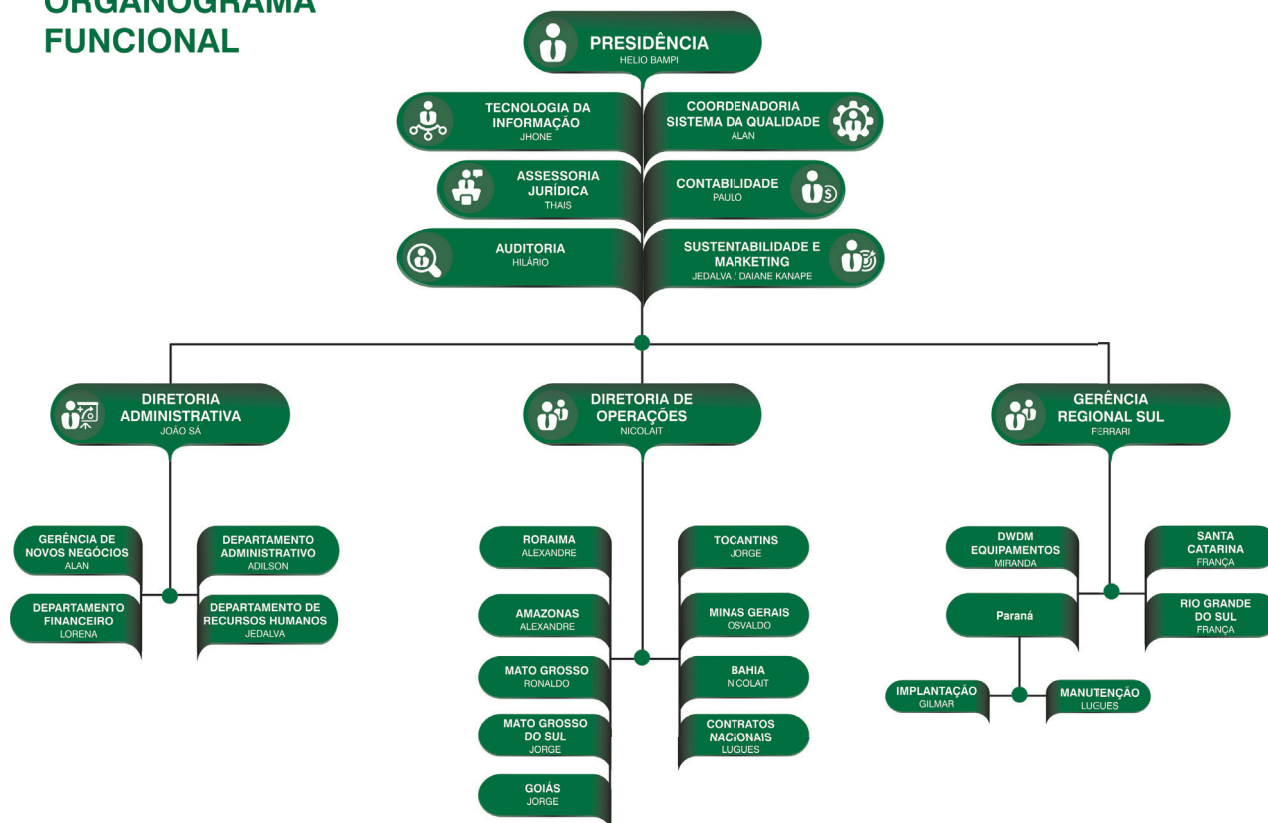
Gerentes

Lideram as atividades dos coordenadores e supervisores, planejando e garantindo a execução das iniciativas previstas no plano de ação.

Comitês

Formado por gerentes e colaboradores de departamentos estratégicos da Empresa [G4-34]

ORGANOGRAMA FUNCIONAL



Os diretores participam diretamente das definições estratégicas nos campos econômico, ambiental e social da organização. O diretor de operações, Luis Nicolait, trabalha focado na gestão de contratos em andamento junto aos clientes, na gestão das obras e manutenções. Na área administrativa, o diretor João Sá é responsável pelos departamentos de recursos humanos, financeiro, comercial e

administrativo. Os diretores reportam-se diretamente ao diretor-presidente. [G4-36, G4-38]

A estrutura da governança da Radiante perpassa também pelos conselhos, comitês e políticas de conduta, alinhados aos valores e princípios dos acionistas e da alta direção, conforme demonstrado a seguir. [G4-34]

Acionistas

Elaboram as diretrizes do negócio oriundos do Conselho de Família e tomam definições estratégicas baseadas também nas reuniões gerenciais e no planejamento estratégico criado pelos Comitês.

Alta direção

É formada pelo diretor-presidente e sócio-fundador, diretor de operações, diretor administrativo, e gerente regional sul, responsáveis por deliberar e definir as orientações gerais do negócio.

Comitê de Sustentabilidade

Formado por gerentes de departamentos, gerentes das filiais e também por outros colaboradores que não estão em cargos gerenciais, porém, desenvolvem funções estratégicas na empresa.

Comitê de Ética

Indicado pela alta direção, o Comitê tem a missão de zelar pelo cumprimento do Código de Ética da organização. Os membros do Comitê são comprometidos a investigar e, se necessário, sancionar as medidas disciplinares cabíveis para cada caso, envolvendo a alta direção da empresa nas ocorrências controversas.

Políticas e Código de Conduta:

A Radiante possui um conjunto de políticas e documentos que norteiam nossas práticas e ações em diferentes temas. Este importante documento é traduzido de maneira clara e objetiva aos colaboradores por meio de murais, quadros, intranet e por meio de treinamentos para os colaboradores através do Saber & Renovar. Nosso intuito é transmitir

as diretrizes éticas da empresa entre os funcionários, gerando, dessa forma, uma atmosfera de transparência e integridade na organização. Por meio da **Ouvidoria**, estamos aptos a receber qualquer tipo de queixas e reclamações que possam ferir o Código de Ética. A empresa garante o sigilo dos casos recebidos por meio da Ouvidoria. [G4-57]



Código de Ética

Orienta os diferentes públicos com os quais a organização se relaciona sobre os valores e condutas em direção à coerência ética dentro e fora da empresa. Os membros do Comitê tem o importante papel de analisar as reclamações e denúncias que vão contra ao descrito no Código de Ética. Apurar e sancionar as medidas disciplinares para cada caso, envolvendo a alta direção da empresa nos fatos controversos. [G4-56]

Política Anticorrupção

Identificação das situações de risco de ato de corrupção envolvendo colaboradores, parceiros, assegurando a condução do negócio com ética e integridade.

Em 2017, cumprimos a meta estipuladas neste relato: divulgamos a Política nos meios de comunicação interna, estimulamos a formação de denúncias contra a prática de corrupção na **Ouvidoria**.

[G4-S05] tema material



Política da Qualidade

A Política de Qualidade possui como meta atender às necessidades dos clientes e outras partes interessadas pertinente, com firmeza de propósito, confiabilidade e ênfase em estrutura organizacional. Os processos gerenciais com foco na qualidade do serviço e os indicadores de satisfação do cliente são os alicerces da Política, pontos fundamentais da estratégia do nosso negócio, que conta com um modelo corporativo para a gestão da qualidade e satisfação do cliente. [G4-PR5] *tema material

Uma das ações com foco em qualidade que envolve diretamente as equipes de campo é a realização do preenchimento de um Formulário de Inspeção (FIP). As equipes, em sintonia com os seus

supervisores, realizam uma análise preliminar de risco e de qualquer não conformidade de segurança no local de atendimento do cliente, utilizando uma metodologia para garantir que todos os serviços executados pelas equipes possam ser verificados por monitoramento ou medição subsequente. Este monitoramento sistemático ajuda a garantir a qualidade de nossos serviços e a satisfação de nossos clientes. [G4-PR9] *tema material

Em 2017 mantivemos nosso sistema de gestão da qualidade certificado pela Fundação Vanzolini na matriz Curitiba e filial de Londrina-Pr. Para o próximo ano, teremos o desafio de adequar nosso sistema de gestão da qualidade para a NBR ISO 9001:2015, onde deverão constar ações para abordagem de riscos e oportunidades.



Política Ambiental de Saúde e Segurança do Trabalho

Controla os riscos e impactos ambientais e de saúde e segurança inerentes aos serviços prestados pela organização.



Política de Frota

Orienta os colaboradores sobre os requisitos do Código de Trânsito Brasileiro, as boas práticas para segurança dos trabalhadores, de terceiros, e da Organização.



Desempenho Econômico

G4-7 (Natureza da Propriedade e a forma jurídica da organização);

A empresa Radiante Engenharia de Telecomunicações Ltda, fundada em fevereiro de 1991, está sediada em Curitiba-Pr, é uma empresa de capital fechado, atua em todo o território nacional, como Prestadora de Serviços que oferece soluções completas em Telecomunicações.

G4-17 (Entidades incluídas nas demonstrações financeiras Consolidadas);

As demonstrações financeiras apresentadas abrangem somente as da Radiante Engenharia, inclusive as 20 filiais e das bases operacionais espalhados pelo Brasil. Todas sendo cobertas pelo relatório.

No ano de 2017, o capital social manteve-se em R\$ 8.000.000,00 (Oito milhões de Reais). O quadro acionário manteve-se inalterado. O shortlist de atividades permaneceu em “Serviços de engenharia e consultoria em telecomunicações instalações telefônicas; reparação, manutenção e instalação de redes telefônicas; construção e reparos na área de construção civil, coleta e transporte de resíduos não perigosos, bem como a Recuperação de cabos diversos utilizados em telecomunicação”.

Não houve mudanças na estrutura ou alterações nas operações da organização e mantiveram-se as mesmas 20 filiais. [\[G4-13\]](#)

G4-9 (Porte da organização);

Estamos no mercado há mais de 27 anos. Possuímos 20 filiais entre outras bases de operação espalhados pelo Brasil. Temos desde 1998 um Sistema de Gestão Certificado pela Norma ISO 9001:2008, pela Fundação Vanzolini da USP-SP, com renome internacional através da IQNet; abrangendo a matriz e as filiais de Londrina-Pr e de São José SC.

Neste cenário, os desafios do mercado, atrelado à visão estratégica do desenvolvimento robusto no atendimento das atividades nas cidades em que atuamos, obtivemos uma receita operacional bruta consolidada para o ano de 2017 de **R\$ 99.399.075,64** e representa um aumento de 7,62% em relação ao exercício de 2016.

Na mesma linha, nossa receita operacional líquida foi de R\$ 91.596.376,63 (Noventa e um milhões, quinhentos e noventa e seis mil, trezentos e setenta e seis reais e sessenta e três centavos). Representando, um **aumento de 7,24% em relação ao exercício de 2016.**

O EBITDA (lucro antes dos juros, impostos, depreciação e amortização) em reais, no total de R\$ 3.781.892,85 (Três milhões setecentos e oitenta e um mil, oitocentos e noventa e dois reais e oitenta e cinco centavos), apresentou uma queda em relação ao período de 2016 em 39,51%.

Apresentou no encerramento de 2017 um patrimônio líquido de R\$ 17.463.263,52 (Dezessete milhões quatrocentos e sessenta e três mil, duzentos e sessenta e três reais e cinquenta e dois centavos).

O Lucro operacional líquido da organização ficou em R\$ 640.191,31 (seiscentos e quarenta mil, cento e noventa e um reais e trinta e um centavos) correspondendo a 0,70% da receita líquida e foi totalmente revestido nas estruturas e nas qualificações humanas, a fim de aprimorarmos a operação.

Após o ano de 2016 ser atípico, o faturamento do ano de 2017 teve um leve crescimento. A postura não foi diferente dos outros setores da economia brasileira. A retomada demonstra a consolidação da visão estratégica robusta em saber quais os limites e como empregar suas forças no intuito de superar as dificuldades do setor.

A crise sentida pelo Brasil no ano de 2016 trouxe ainda seus reflexos para 2017. E com a Radiante não foi diferente. O setor de prestação de serviços na economia nacional apresentou pequenos índices de retomada de crescimento: já a área de telecomunicações ficou marcada por mais um ano de retratação dos investidores. As incertezas em relação à instabilidade econômica, social e política, fez com que diminuíssem seus investimentos em infraestrutura, por grandes investidores internacionais.

A Radiante em 2017, envolta aos pequenos índices de retomada da economia, com cautela dos investidores, seguiu na mesma linha. Com cuidado, realizou alterações em seu quadro funcional, diminuindo-o, remanejou gestores, uniu áreas em uma única gerência, sempre com o objetivo de valorizar sua maior força, o quadro profissional; compatível com o volume de atividades. Neste ritmo, ingressamos com uma base momentânea no Estado de São Paulo, a fim de realizar uma obra de grande vulto.

Para mantermos a operação, tivemos que tomar algumas ações embarcando tecnologia nos controles internos com o intuito de reduzir os custos às operações. Da mesma forma, realizamos renegociações com fornecedores, trocando outros, reestruturando o gerenciamento das equipes que atuam em quase todas as bases, com otimização das equipes na execução das atividades em clientes diferentes. Assim, estamos prosseguindo com os contratos, mantendo-nos no mercado na expectativa de seguirmos o mesmo rumo da retomada da economia no setor.

Os reflexos da crise ainda estão sendo sentidos pela Radiante. Porém, com foco e objetivos definidos, estamos a superar, sempre mantendo o foco na organização, na otimização estrutural e na qualidade nos serviços prestados.

Fatores que estão contribuindo com a superação dos reflexos da crise de 2016 na economia e atingimento do planejamento estratégico:

- Manutenção dos clientes através de serviços confiáveis e de qualidade;
- Otimização das estruturas já existentes, ampliando o volume de atividades nas bases operacionais;
- Estreitando parcerias com fornecedores;
- Incentivos para a qualificação técnica e aprimoramento das competências do quadro;
- Valorização dos talentos que apoiam as operações, por meio de cursos e treinamentos;
- Manutenção do foco e da disciplina das equipes e de seus gestores visando resultados de curto e médio prazos;

Implantação de tecnologias na gestão das atividades operacionais.

Apesar do resultado obtido não ter sido o esperado, motivados pelos reflexos da crise, a Radiante manteve seus investimentos, ampliou seus esforços e dedicação para atender o seus clientes internos e externos.

As demonstrações financeiras apresentadas abrangem somente o ano de 2017, incluindo a matriz, as filiais e as bases operacionais.

Valor Econômico Direto Gerado e Distribuído 2017 [G4-EC1]

	(R\$ mil)
(+) Valor Econômico Direto Gerado	99.399.075,64
a) Receitas	99.399.075,64
(-) Valor Econômico Distribuído	99.021.165,97
d) Custos Operacionais, incluindo fornecedores	39.071.334,53
e) Salários e Benefícios de Integrantes	48.390.963,64
f) Pagamentos para Provedores de Capital	2.075.284,74
g) Pagamento ao Governo	9.476.070,30
h) Investimentos na Comunidade	7.512,76
(=) Valor Econômico	377.909,67

Receita Bruta de Vendas	99.399.075,64
--------------------------------	----------------------

Receita Operacional Líquida (ROL)	91.596.376,63
--	----------------------

Aumento de 7,24% em relação a 2016

Lucro Bruto	8.524.817,31
--------------------	---------------------

Representa 9,31% da Receita Líquida

Lucro Operacional Líquido	640.191,31
----------------------------------	-------------------

Corresponde a 0,70% da Receita Líquida

Lucro Líquido	377.909,67
----------------------	-------------------

Combate à Corrupção

A RADIANTE adota os valores da Ética e da Transparência como essenciais à sua permanência no mercado, estando inseridos na sua Política da Qualidade desde a sua criação.

No ano de 2017, não tivemos nenhum caso de corrupção. [G4-S05] * tema material

Ouvidoria

Canal de comunicação oficial da companhia e uma importante ferramenta para recebimento de denúncias e queixas sobre corrupção.

Política Anticorrupção

Esta Política orienta os colaboradores a respeito da Lei Brasileira Anticorrupção, Lei Antitruste, Lei de Licitações e Contratos e Lei de Improbidade Administrativa, especialmente para que todos estejam engajados no objetivo de mitigar e eliminar situações de risco à Radiante, inclusive aos funcionários de cargos de confiança (gerentes e diretores).

Por meio da Política Anticorrupção, todos estão aptos a auxiliar na identificação de situações de risco, abrangidos pela legislação supramencionada, mapeando e comunicando riscos à sua violação para os departamentos competentes da organização. O documento é amplamente divulgado aos funcionários através da intranet, murais, redes sociais, e-mail marketing e por meio do Departamento de Recursos Humanos.



“Aos 18 anos de idade, tive a minha primeira oportunidade de trabalho oferecida pela Radiante, o qual sou muito grata, pois foi aqui que adquiri conhecimentos que me ajudaram a crescer como pessoa e profissionalmente.

A Radiante, é uma empresa que dá oportunidade para diferentes gerações e com essa diversidade, aprendemos a compartilhar a riqueza de conhecimento que cada um tem a oferecer.”



Dayanne Benitez Tonini, Assistente administrativo, iniciou na empresa em março/2013 na filial de Florianópolis e em 2017 foi transferida para Curitiba.

Longevidade e Produtividade

No ano de 2017, em parceria com um projeto do SESI, do Centro de Inovação em Longevidade e Produtividade, iniciamos um trabalho com um grupo de seniores Lab 60 + universidade reinvenção. Desenvolvimento e implantação de projetos e serviços de manutenção nas áreas de: Rede Ópticas, externa e interna. Um dos desafios apresentado para a equipe

do Lab 60 + foi “Produtividade”: as dificuldades encontradas e qual seria a solução. E com a ajuda dos grupos, padronizamos atividades, como horário da saída do pátio da empresa, sistemas de bonificação para o trabalhador que atingir a meta, capacitação do colaborador, qualificando-os na função.



Geração e Trabalho

Com a ajuda do Centro de Inovação do SESI, promovemos um ambiente para inovação organizacional, com valorização e retenção das competências intergeracionais na empresa. Formamos em 2017 um grupo de trabalhadores acima de 60 anos de idade e trabalhadores a partir de 18 anos de idade.

O objetivo foi desmistificar a idéia de que longevidade é uma preocupação para pessoas de mais idade. É o contrário disto: cuidar-se desde a juventude para garantir uma vida ativa por muito tempo e juntar a experiência de quem tem mais idade, com a espontaneidade dos mais jovens.

Para os novos tempos, o aumento da expectativa de vida é uma das maiores vitórias da humanidade. Além de dar oportunidade para a geração seniores, que estão no mercado preparados para novos desafios. Isto gera também oportunidades econômicas, com impactos sobre a produção de riquezas e o consumo.



Saber e Renovar

O treinamento é ministrado para os colaboradores, na matriz e em todas as filiais, sempre abordando a temática sobre corrupção, direitos humanos, saúde e segurança do trabalho. O Treinamento Saber & Renovar inclui as diretrizes da nossa Política Anticorrupção e estimula o debate sobre este assunto entre os colaboradores.

O evento também tem o formato de palestra e acontece bimestralmente ou em datas específicas como por exemplo outubro rosa, dia da mulher, dia do trabalho, sempre no horário de expediente, para os colaboradores da empresa. [G4-S05] *tema material



Espaço de Leitura Amélia Maria Costalmilan Bampi.

Em julho 2017 a Radiante, preocupada com o bem estar do trabalhador, lançou um espaço de leitura para os colaboradores soltarem sua imaginação, melhorarem a comunicação e aumentar seus conhecimentos.



Força de trabalho

Em dezembro de 2017, a empresa tinha em seu quadro de funcionários 906 colaboradores. Apesar da redução do quadro de colaboradores que em 2016 era de 1250, a força de trabalho é formada pelos funcionários de campo, que atuam na construção e manutenção de redes de fibras ópticas e vários outros serviços ligados a telecomunicações.



Treinamento e Educação

A Radiante investiu neste ano R\$ 253.962,9 (Duzentos e cinquenta e três mil, novecentos e sessenta e dois reais e noventa e um centavos) em treinamento e educação dos colaboradores, contabilizando 13.095,50 horas de treinamento, 170% a menos devido a redução do quadro de colaboradores no ano e 2017. [G4-LA9] *tema material

Tratamos como prioridade o investimento na educação e qualificação profissional dos nossos colaboradores. Por isto priorizamos os recursos financeiros em treinamentos; voltados à formação do Ensino Fundamental e Médio (EJA) Saúde e Segurança do Trabalho (NRs). Empregamos também esforços para conceder bolsas de estudos a nossos funcionários, qualificando-os através de cursos universitários, de pós-graduação, cursos Técnicos, através do Instituto Monitor. [G4-LA9] *tema material

Para 2018 continuaremos a priorizar as ações de treinamento e educação, firmando assim nosso compromisso de formar equipes mais preparadas para os desafios e mudanças do mercado de trabalho, principalmente os treinamentos ofertados e realizados para a melhoria da qualidade de vida e qualificação profissional dos colaboradores. [G4-LA9] *tema material

Conheça os principais treinamentos da empresa em proveito da segurança e qualificação dos colaboradores. [G4-LA9]

Normas Regulamentadoras (NRs)

Com o objetivo não só do atendimento legal, mas da prevenção de acidentes de trabalho e na manutenção da integridade física de seus colaboradores, a Radiante investe nos treinamentos da NR-05 (CIPA), NR-10 (segurança em instalações e serviços com eletricidade), NR-11 (transporte, movimentação, armazenagem e manuseio de materiais) NR-33 (espaços confinados) e NR-35 (segurança em altura). Todas realizadas na matriz e nas regionais da organização.

Treinamentos Operacionais

Visando fomentar mão de obra qualificada, disponibilizamos para os novos colaboradores, treinamentos na área operacional, os quais são desenvolvidos no próprio local de trabalho, sendo executados por colaboradores com experiência na função e com acompanhamento da supervisão, gerência e do departamento de recursos humanos da empresa.

Direitos Humanos

Em matéria de Direitos Humanos, as decisões da Radiante são baseadas nos Princípios de Desenvolvimento Sustentável e no Código de Ética, onde se consubstancia o essencial das práticas de salvaguarda dos Direitos Humanos e boas práticas laborais da empresa.

No seguimento do projeto de identificação e avaliação de riscos éticos, são discutidos em comitê específico e fortemente orientados através de programas e treinamentos implementados na empresa.

O canal de reclamação, participação e apresentação de dúvidas, sugestões e ou reclamações da Radiante é a OUIVITORIA, sendo também acessível para temas de direitos humanos e laborais relacionados com a cadeia de fornecedores. (G4-HR3)

Em mais de 27 anos de historia da Radiante, não houve casos de denúncias de trabalho infantil ou análogo ao escravo. Estimulamos a contratação de menores aprendizes, pelo programa aprendiz legal, do Governo Federal. E por meio do Saber e Renovar, programa de integração e reciclagem, estimulamos a conscientização dos nossos colaboradores em relação à temática, orientando os trabalhadores a denunciar, por meio da Ouvidoria, qualquer prática que possa ferir os direitos humanos, inclusive trabalho escravo e infantil.

(G4-HR3, G4-HR5 G4-HR6).

Trabalho Infantil e Análogo ao Escravo

A Radiante é contra qualquer forma de trabalho desumano e preza pelos valores da vida em todas as suas formas. Na organização, durante seus 27 anos de existência, não houve registros de

trabalho infantil ou análogo ao escravo. Para tanto foram implementadas medidas junto à cadeia de fornecedores, através de atualização de cadastros, questionários e outros meios como visitas e entrevista, visando não ocorrer estas práticas condenáveis.

(G4-HR5, G4-HR6)

Não Discriminação e Assédio

Trabalhamos para prevenir casos de discriminação e assédio dentro da empresa. No treinamento Saber e Renovar, é realizada uma abordagem sobre direitos humanos e seus efeitos para a organização. Divulgamos entre os colaboradores a Ouvidoria como meio de reclamação formal sobre a violação dos direitos humanos e levamos ao Comitê de Ética qualquer denúncia que viole os direitos humanos dos funcionários. No ano deste Relatório, não foi registrado nenhum caso de discriminação. Quatro episódios que envolveram suspeita de assédio moral foram analisados e solucionados.

(G4-HR3) *tema material

Diversidade e Igualdade de Oportunidades

O salário base e a remuneração dos colaboradores da empresa, independentemente do gênero, são fixados considerando as especificidades da função e qualificação profissional.

A formação profissional de jovens é importante para a empresa, por isso, no ano vigente do Relatório, 08 jovens de 14 a 18 anos foram contratados pela Radiante por meio do Programa Aprendiz Legal.

Diversidade e Igualdade de Oportunidades [G4-LA12] * tema material

Cargos	Colaboradores	Branca	%	Parda	%	Negra	%	Não Informado	%	Indígena	%	Amarela	%	PCD	%
Adm.	160	134	73%	38	13%	19	4%	10	7,5 %	0	0%	3	2,4%	16	6,1%
Diretoria	3	3	100%	0	0%	0	0%	0	0%	0	0%	0	0%	0	0%
Gerência	10	10	90%	0	10%	0	0%	0	0%	0	0%	0	0%	0	0%
Operacion	698	299	56%	220	25,8%	66	12,8	60	3,5	3	0,22	7	1,5%	0	0,6%
Aprendiz	8	8	80	0	20%	0	0%	0	0%	0	0%	0	0%	0	6,6%
Estagiário	2	2	0%	0	0%	0	0%	0	0%	0	0%	0	0%	0	0%

Canal de Comunicação Interno

A Ouvidoria é o canal de comunicação oficial da organização, criada com o propósito de aproximar os stakeholders (sobretudo, os colaboradores) das gerências e da alta direção da empresa. Contendo sugestões de melhorias na infraestrutura e nos processos da empresa, reclamações e denúncias. 68 casos foram resolvidos e dois deles estão sendo analisados. [G4-HR3, G4-HR12] *tema material

Os nossos colaboradores são orientados nos treinamentos e por meio de murais e e-mail a formalizar suas sugestões e reclamações por meio da Ouvidoria. Acreditamos que desta maneira podemos melhorar as condições de trabalho, direitos humanos, combater o assédio dentro da organização, combater a corrupção e outros problemas inerentes às grandes corporações. [G4-HR3, G4-S02, G4-S011, G4-HR5, G4-HR6, G4-HR12] *tema material

Segurança no Trabalho

Por desenvolvermos atividades consideradas de risco para os nossos colaboradores de campo, o tema Saúde e Segurança no Trabalho é prioritário para a organização. Por meio da nossa Política de Meio Ambiente e Saúde e Segurança, identificamos e controlamos os aspectos e impactos ambientais e os perigos e riscos nas áreas de saúde e segurança do trabalho, continuamente, no desenvolvimento das nossas atividades, produtos e serviços.

A qualidade de vida no trabalho é outro aspecto fundamental para a Radiante. Ações importantes, que envolvem dimensões física, intelectual, emocional, profissional, espiritual e social são praticadas no ambiente de trabalho, gerando ganhos significativos

na saúde física e emocional dos nossos funcionários.

Tendo como base as NRs que regulamentam e fornecem orientações sobre procedimentos obrigatórios relacionados à saúde e segurança no trabalho nas organizações, todos os colaboradores da Radiante, que atuam em campo, recebem treinamentos de acordo com as NRs específicas ao nosso ramo de atividade: NR-10 (segurança em instalações e serviços em eletricidade), NR-33 (espaços confinados) e NR-35 (segurança em altura) – realiza o controle sobre os principais riscos de choque elétrico e queda por diferença de nível.

A NR-5 (CIPA), constituída na matriz e nas regionais, tem como finalidade a prevenção de acidentes de trabalho com a participação dos trabalhadores eleitos e indicados. Diariamente, as atividades de campo são acompanhadas pelos supervisores, encarregados e pelos técnicos de segurança do trabalho, visando a orientação de práticas seguras, uso correto e contínuo de EPI, EPC e a sinalização dos locais de trabalho, através da utilização dos procedimentos legais, internos e dos contratantes.

Os supervisores de obra, encarregados ou técnicos de segurança realizam inspeções diárias em campo, utilizando o formulário Ficha de Inspeção do Processo (FIP). Em 100 % das obras realizadas, verificamos a utilização correta e contínua de equipamentos de proteção individual e coletiva EPI/EPC; o sistema de sinalização do local da obra de acordo com procedimentos internos; a limpeza e organização do local da obra; a forma de coleta e o descarte de resíduos gerados na obra. [G4-PR1] *tema material



Abaixo, as principais ações e programas que fazem parte da gestão de saúde e segurança da organização.

Programas e Ações	Objetivo
Programa de Prevenção de Riscos Ambientais - PPRA	Preservar a saúde e a integridade física dos colaboradores, por meio do desenvolvimento das etapas de antecipação, reconhecimento, avaliação e, conseqüentemente, do controle da ocorrência dos riscos físicos, químicos e biológicos existentes ou que venham a existir nos locais de trabalho, considerando a proteção ao meio ambiente e aos recursos naturais.
Programa de Controle Médico de Saúde Ocupacional -PCMSO	Criar e manter no âmbito da organização, a cultura de prevenção adequada, aliada à responsabilidade social da empresa, em todos os níveis hierárquicos. Atuar na promoção da saúde, prevenção, rastreamento e diagnóstico precoce dos agravos à saúde relacionados ao trabalho. Reduzir os índices de acidentes de trabalho e doenças profissionais e cumprir a legislação trabalhista em relação à saúde do trabalhador.
Viva+Radiante	Promover ações educativas e preventivas ao uso de álcool e outras drogas, incentivando a adoção de hábitos saudáveis, de valorização da vida e segurança no trabalho, através de palestras, campanhas e ações pontuais, conforme os princípios da gestão para a sustentabilidade.
Análise Preliminar de Riscos- APR	Por se tratar de uma técnica aplicável a todas as atividades de campo da empresa, a técnica de Análise Preliminar de Risco promove e estimula nas equipes, a responsabilidade solidária, emitida sempre antes do início dos trabalhos, antecipando-se a possíveis riscos de acidentes.
Ordens de Serviço	Informar o funcionário sobre os riscos do ambiente de trabalho; tipos de EPI/EPC a serem utilizados; treinamentos necessários para cada função existente na empresa e a participação de cada colaborador na prevenção de acidentes de trabalho.
Comitês	Comissão Interna de Prevenção de Acidentes – CIPA; Comitê Viva+Radiante; Comitê de Sustentabilidade.
Comissão Interna de Prevenção de Acidentes - CIPA	Por meio de reuniões mensais e ações pontuais, a CIPA tem como objetivo discutir e sugerir medidas de proteção à prevenção de acidentes de trabalho.
Semana Interna de Prevenção de Acidentes de Trabalho-SIPAT	Através de palestras, visa conscientizar o colaborador sobre diversos temas sobre a área de saúde e segurança do trabalho.
Treinamentos para colaboradores	Conscientizar, orientar e preparar o colaborador para executar suas tarefas conforme os procedimentos organizacionais. Entre os treinamentos existentes, destacamos as NRs, Treinamentos Operacionais e Liderança.
Treinamentos para prestadores de serviço	Conscientizar, orientar e preparar o prestador de serviços a executar suas tarefas da melhor maneira possível, através dos treinamentos de segurança sobre as NRs específicas.
Integração com clientes	Conscientizar, orientar o colaborador sobre os procedimentos e normas dos clientes.
Instruções de Trabalho - ITR	Normalizar as atividades de maneira que sejam realizadas sempre seguindo os procedimentos internos dos contratantes e legais.
Direção defensiva	Diminuir os índices de colisões que comprometem estruturas e equipamentos da empresa. Preservar a vida e a integridade física dos condutores, demais colaboradores e terceiros. Mitigar as infrações de trânsito.
Prevenção para diminuir multas de trânsito	Divulgação do manual do condutor, disponibilizando a cada condução da frota própria, com medidas disciplinares e preventivas e casos de infração de trânsito.

Direção Defensiva

A Radiante mantém o programa de treinamento e orientação a todos os condutores de veículos da empresa seja frota própria ou locados, bem como dispõe de uma Política de Frota para que todos conheçam os procedimentos existentes e possam contribuir com a redução do número de acidentes de trânsito, mesmo com uma frota em mais de 600 veículos rodando por vários estados e

idades do Brasil. Temos um número de acidentes de trânsito próximo de 1%, sem lesão em seus ocupantes ou terceiros. No ano de 2017, registramos 16 afastamentos, sendo 05 acidentes de trânsito e 02 acidentes de trajeto; todos considerados de menor gravidade.

Foram 633 dias perdidos. Em 2017, incluindo taxas de lesões, doenças ocupacionais, absenteísmo e dias perdidos por acidentes de trabalho. [\[G4-LA6\]](#) *tema material



Taxa de lesões	0,12
Absenteísmo	0,78
Acidentes com óbito	00
Acidentes sem óbito/ homens	07
Acidentes sem óbito/ mulheres	00
Afastamento por doença ocupacional	00
Afastamento por acidente de trabalho/trajetos homens	07
Afastamento por acidente de trabalho/trajetos mulheres	00
Dias perdidos por doença ocupacional	00
Dias perdidos por acidentes de trabalho/ homens	0,19
Dias perdidos por acidentes de trabalho/ mulheres	00

Saúde e Bem-Estar do Colaborador

Viva+Radiante

O programa Viva + Radiante atua fortemente nos programas abaixo; desenvolvendo as seguintes ações no âmbito da empresa; como melhoria contínua da saúde e qualidade de vida do trabalhador, por meio de palestra e ações. Em 2017 o programa realizou eventos que beneficiaram os trabalhadores na matriz e filiais.

Conheça alguma ações:

Palestras: Uso de álcool e outras drogas

Ginástica laboral; Campanha da vacinação

Oficina e palestras: Alimentação saudável



Alimentação saudável

Em 2017 a empresa investiu para os colaboradores interessados em culinária saudável, um curso de alimentação saudável, nutritiva, equilibrada e saborosa, aprendendo como evitar desperdícios através do aproveitamento integral dos alimentos.

Campanhas

Vacinação contra as gripes sazonal e H1N1.



Outubro Rosa: campanha de conscientização sobre a prevenção de câncer de mama.





Fornecedores

Parceiros Fundamentais para o Negócio

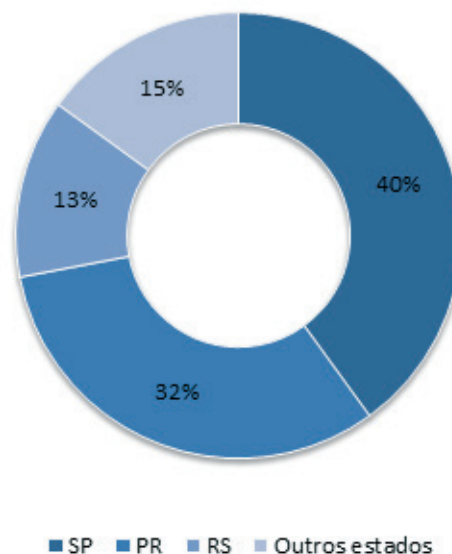
Nossos fornecedores exercem papel fundamental na estratégia de negócio da organização e devem atender às necessidades da companhia, estando alinhados às questões socioambientais, além de oferecerem produtos ou serviços de qualidade e preço competitivo. Nossa rede de parceiros é formada, principalmente, por fornecedores de materiais, ferramentas e serviços diversos.

Com objetivo de fomentar a indústria local, a Radiante contrata empresas localizadas próximo às suas principais unidades operacionais. Atualmente são cerca de 536 fornecedores ativos, em sua maioria em São Paulo, Paraná e Rio Grande do Sul. Em 2017, a aquisição de materiais e a contratação de serviços totalizou um volume de compras na ordem de R\$ R\$ 19.888.133,01. [G4-12, G4-EC9]

Dependendo da criticidade e do tipo de serviço ou material a ser contratado, os critérios para a contratação podem ser mais ou menos exigentes. Se a aquisição for de baixa criticidade, a qualificação e a seleção são processos que ocorrem simultaneamente. Já os fornecimentos considerados críticos passam por acompanhamento diferenciado, conduzido pelos gerentes operacionais e pelo departamento administrativo.

Em 2017 foi realizado o recadastramento de fornecedores, fundamentado na NBR ISO 9001:2008, desde a sua implementação, auxiliando a organização na avaliação destes fornecedores, uma vez que questiona sobre temas como trabalho escravo, trabalho infantil, logística reversa, combate à corrupção, legislação ambiental e outros. Ao todo são 16 itens de pesquisa que compõe este formulário. [G4-13, G4-EN32]

Esse procedimento junto aos nossos fornecedores consolida um processo de transparência entre ambas as partes e, sobretudo, estimula que o nosso parceiro também adote ações voltadas à sustentabilidade no seu negócio para se adequar às exigências do contratante. A Radiante deseja que a cadeia de stakeholders também faça a sua parte para contribuir com um mundo mais sustentável. [G4-12, G4-13, G4-26, G4-EN32]





Clientes

Manter um relacionamento de confiança e respeito com os clientes é uma das premissas da Radiante Engenharia de Telecomunicações. A missão da empresa retrata a busca pela excelência em atender com agilidade e inovação, proporcionando aos nossos parceiros confiabilidade e qualidade nos serviços prestados.

A Radiante utiliza ferramentas do Sistema de Gestão da Qualidade para monitorar os índices de satisfação dos clientes e realiza uma análise crítica abordando 29 itens relacionados à legislação, saúde, segurança e logística aplicada. As várias políticas de gestão e governança implantadas na organização visam garantir a satisfação e confiança dos seus clientes, trabalhando internamente, de forma sistêmica, indicadores de Qualidade, Prazo e Gestão de Riscos. [G4-PR1, G4-PR5] *tema material

A Radiante avançou no escopo da pesquisa de satisfação, reforçando conceitos considerados fundamentais para atender os clientes com excelência, sinalizando as melhorias que devemos adotar dentro dos procedimentos internos da empresa.

[G4-PR1, G4-PR5] *tema material

A Radiante respeita a privacidade do cliente, (Por isso mantém na sua gestão dois importantes mecanismos que são a Ouvidoria e o Comitê de Ética). Estes dois mecanismos nos auxiliam a garantir o sigilo das informações e dados dos nossos clientes.

Em 2017, não houveram queixas ou reclamações sobre vazamento de informações que pudessem violar os interesses comerciais e estratégicos de nossos clientes. Tampouco sofremos qualquer sanção administrativa ou jurídica por descumprimento de regulamentos e leis durante o desempenho de nossas atividades. [G4-PR8, G4-PR9] *tema material



Comunidade

Filantropia

A maioria das doações realizadas pela empresa em 2017 foram direcionadas à entidades filantrópicas sem fins lucrativos.

Cultura

Por acreditar que a cultura possui um poder transformador na vida, principalmente da criança, a Radiante apoia a Orquestra Filarmônica Lions. A Orquestra faz apresentações, cuja renda da bilheteria é revertida para a Escola de Música Lions. Ela oferece aulas gratuitas de música a crianças e adolescentes carentes de 7 a 14 anos que vivem em comunidades situadas em áreas de risco, em bairros da periferia de Curitiba.

Saúde

Auxiliamos, financeiramente, projetos ligados à saúde de crianças e adolescentes. Citamos como exemplo, o projeto “Pela Vida da Criança”, do Hospital Erasto Gaertner, sediado em Curitiba. O Projeto é baseado em pesquisas direcionadas à cura do câncer infantojuvenil (do diagnóstico ao tratamento da doença). Contribuímos também com o Hospital Pequeno Príncipe; abrigo infantil Pequeno Cotelengo e com o Fundo Estadual da Infância e Adolescência.

Investimento na Comunidade:

A Radiante apoia projetos e iniciativas que contribuam para o desenvolvimento e crescimento econômico, social e sustentável das comunidades onde a empresa está presente. Em 2017 foram investidos mais de 10 mil reais para melhoria da qualidade de vida, oferecendo cursos de qualificação profissional das pessoas do entorno. [\[G4-S01, G4-EC7\]](#)

Em parceria com Associações de Bairros, a Radiante promoveu cursos de ovos de páscoa para 30 mulheres moradoras dos bairros no entorno da matriz. [\[G4-S01, G4-EC7\]](#)

Moradoras da comunidade, muitas delas desempregadas, aprenderam a produzir ovos de páscoa e chocolates caseiros para consumo próprio e, se der certo, para comercializá-los. [\[G4-S01, G4-EC7\]](#)

Os cursos de qualificação profissional desenvolvem o potencial de empregabilidade e renda das mulheres, além de fomentar a independência financeira de pessoas que gostam de trabalhos autônomos. [\[G4-S01, G4-EC7\]](#)





Meio Ambiente

Em 2014 foi um marco para a organização no que tange à sustentabilidade nas áreas socioeconômica e ambiental.

Em 1993 implantamos procedimento e condutas ligados à sustentabilidade por meio do programa Qualidade Total. Em 1997 fomos auditados pela TELEBRÁS, ratificando os atestados de Qualidade Técnica para as classes de mão de obra (lançamentos de cabos, emenda de cabos metálicos e ópticos, canalização subterrânea e instalação de linhas de assinantes). E em 1998 certificação da Qualidade referente à Norma ISO 9002 pela Fundação Carlos Alberto Vanzolini. Em 2003 Certificação da Qualidade referente à Norma ISO 9001:2000 pela Fundação Carlos Alberto Vanzolini. Em 2008 Lançamento do Balanço Social, contendo desempenho econômico e socioambiental da empresa. E a partir de 2014 aderimos às diretrizes do GRI (Global Reporting Initiative) e implantamos o Comitê de Sustentabilidade. Em 2015 lançamos o primeiro relatório de sustentabilidade com normas do GRI-G4 e aderimos ao **Pacto Global**, trabalhando nos indicadores de direito humanos, relações de trabalho, meio ambiente e combate à corrupção. Em 2016 a Radiante tornou-se membro do CPCE (Conselho Paranaense de Cidadania Empresarial).

Em 2016 definimos um planejamento estratégico baseado nos temas materiais deste Relatório e implementamos as ações e metas ao longo de 2017, que abrangeram temáticas ligadas à saúde e segurança do trabalhador, meio ambiente, direitos humanos, satisfação do cliente, combate à corrupção, treinamento, educação e investimento na comunidade. Todas as ações foram criadas pelo

Comitê e homologadas pela alta direção da empresa.

Os diretores da organização analisaram e aprovaram formalmente o Relatório de Sustentabilidade, garantindo que todos os seus aspectos materiais fossem abordados e executados pelo Comitê de Sustentabilidade. [G4-48]

A Radiante aderiu ao Pacto Global em maio de 2015, cumprindo a meta estabelecida no relatório anterior. A adesão não se trata apenas de mais um título para a empresa e sim de uma oportunidade de mostrar aos stakeholders o que temos feito em prol da sustentabilidade, disseminando nossas iniciativas, trocando experiências com os nossos parceiros e criando oportunidades de negócios. [G4-15]

Os Dez Princípios do Pacto Global



Comitê de Sustentabilidade



Helio Bampi
Diretor Presidente

Luis C. Nicolait de Mattos
Diretor de operações



João A. Azevedo e Sá
Diretor Administrativo



Jedalva Oliveira
Gestora de RH

Adilson Ribeiro de Lima
Gestor de Frotas e Suprimentos



Alan Dolenc Corradini
Gestor de Qualidade

Hilário Lui Spohr
Auditor Interno



Aldo Rogério Davel
Téc. de Segurança do trabalho

Oswaldo R.de Moraes Junior
Gerente MG



Jhone dos Reis Penha
Gestor de TI



João de França
Gerente RS e SC



Ronaldo Pinto de Andrade
Gerente MT

Gestão de Impactos

No ano de 2017 implementamos as condutas e procedimentos a fim de alinharmos os avanços que foram introduzidos na matriz da Radiante Engenharia no setor de Meio Ambiente, bem como nas filiais mais próximas, com ênfase em Maringá e Londrina, pautando-nos nas diretrizes da nossa Política Ambiental (baseada nas normas do Sistema de Gestão Ambiental da NBR ISO 14001:2004), bem como nas diretrizes de entidades como o GRI e do Pacto Global, interagindo uma nova visão socioambiental

no cotidiano da nossa organização [G4-15, G4-EN34].

O Gerenciamento dos recursos naturais no grupo da qual a Radiante Engenharia de Telecomunicações esta inserida, se tornou uma realidade e os resultados de nossos indicadores comprovam isto.

Os dados listados na tabela abaixo, demonstram os hábitos de consumo de energia elétrica de nossas bases operacionais. [G4-EN3]

Localidade:	Energia Consumida (kW) 2016	Energia Consumida
Região Sul: Curitiba, Londrina, Maringá, Florianópolis e Porto Alegre.	181.264	178.610
Região Sudeste: Belo Horizonte	20.797	18.418
Região Centro-Oeste: Cuiabá, Campo Grande e Goiânia	18.912	22.496
Região Nordeste: Filial Bahia	0	218
Total:	220.973	219.742

Mesmo com o advento e incremento de nossas operações nas novas filiais, devido as ações implementadas no início do ano de 2017, como a substituição do layout das luminárias e treinamento e conscientização quanto ao uso adequado dos equipamentos elétricos do plano ECO, foi possível inclusive diminuir o consumo de energia em relação

ao consumido no ano de 2016. GR4-EN6.

Isto mostra o engajamento da companhia na utilização deste importante recurso, permitindo assim manter em níveis satisfatórios os níveis de consumo. Esperamos em 2018 manter a pegada no consumo consciente, visando manter os níveis de consumo dentro do esperado.

Tabela de consumo de água, por regiões de atuação [G4-EN8]

Localidade:	Água Consumida 2016 (m)	Água Consumida 2017 (m)
Região Sul: Curitiba, Londrina, Maringá, Florianópolis e Porto Alegre.	1.907	2.019
Região Sudeste: Belo Horizonte	201	230
Região Centro-Oeste: Cuiabá, Campo Grande e Goiânia,	440	460
Nordeste: Filial Bahia	0	80
Total:	2.548	2.789

Com advento da filial Nordeste tivemos um pequeno acréscimo no consumo de água em 2017 em relação ao ano anterior, mais consideramos o mesmo equacionado, em comparação com os 6003 m³ consumidos no ano de 2016.

Isto se deu devido ao fato da criação da força tarefa, que possibilitou a identificação de vazamentos que evitaram os desperdícios durante a limpeza das estruturas operacionais. [\[G4-EN27\]*tema material](#)

Gestão de resíduos

A Radiante Engenharia de Telecomunicações, alinhou-se com a Lei nº 12.305 de 2010, a Política Nacional de Resíduos Sólidos – que tem como objetivo prever e reduzir a geração de resíduos – buscamos métodos que objetivam o melhor aproveitamento de todos os materiais envolvidos com o processo de prestação de serviços da empresa.

As novas parcerias desenvolvidas no ano de 2017 permitiu um reaproveitamento quase total dos materiais oriundos de nossas operações, tendo como

destaque o reaproveitamento de 100% das sucatas de cabos fibras ópticas, 100% do papel, papelão e plásticos, além das madeiras de obras civis e ou resultantes do desmonte de nossas bobinas.

No decorrer do ano de 2017, a área de meio ambiente consolidou as atividades e aumentou efetivamente a reciclagem de todos os resíduos gerados nas operações da empresa.



Em nossa filial em Londrina-PR, foi finalizada a obra da DIR (depósito intermediário de resíduos), conforme mostra a figuras acima.

CABOS F.O (kg)	METAIS (kg)	PLASTICOS DIVERSOS (kg)	PAPEL (kg)	MADEIRA (kg)	PAPELÃO (kg)	FIO DE ESPINAR (kg)	MATERIAIS ELETRONICOS (kg)	PEAD (kg)	BOBINAS (un)
19.613	1460	261	1350	7390	1707	628	1380	0	49

Diminuição dos impactos ambientais

Entendemos que as ações antrópicas praticadas pela raça humana, desde o início da revolução industrial, buscando por um crescimento econômico cada vez mais acelerado, trouxe consigo um contraste negativo no que tange à sustentabilidade ambiental. Um dos compromissos assumidos por nossa empresa visa a mitigação dos impactos gerados à natureza em nosso ramo de atuação como um todo.

Um dos objetivos do setor de Meio Ambiente é despertar e instituir uma consciência socioambiental dentro da empresa. Visto isso e crendo no ditado “mudança começa em nossa própria casa”, dentro dos treinamentos de integração e Práticas Corporativas Saber & Renovar introduzimos um módulo exclusivo para orientação dos colaboradores quanto às atitudes ambientalmente sustentáveis.

Com a atualização do conteúdo abordado no treinamento da integração, pudemos também fazer uma prestação de contas aos colaboradores. Informações de como a adesão às novas diretrizes têm auxiliado na melhoria da qualidade ambiental dentro e fora da empresa. [G4-EN27](#)

Em 2017 não houve qualquer ônus para a empresa em relação à sanções administrativas e/ou jurídicas por descumprimento de regulamentos e leis durante o desempenho de nossas atividades.

[G4-EN29](#), [G4-PR9](#)

No ano de 2017 submetemos nossas emissões atmosféricas para a tentativa de “upgrade” na classificação do Selo Clima Paraná – categoria prata, para categoria ouro, mais por falta de informações auditáveis não conseguimos.

Importante salientar que mesmo não alcançado o objetivo da obtenção do Selo Clima categoria Ouro, fizemos os monitoramentos e acompanhamento das emissões das frotas e conforme a tabela abaixo houve um acréscimo nos números efetivos devido a não utilização do combustível etanol por motivos econômicos, pelo aumento efetivo de filiais e também pelo aumento das distâncias percorridas para atendimento destes novos contratos (filiais). [G4-EN15](#), [G4-EN19](#) E [G4-EN30](#)

Gestão de Gases de Efeito Estufa (GEE)

A empresa possui 653 veículos que compõem sua frota, 313 veículos próprios e 340 locados. Os impactos ao meio ambiente provenientes da emissão de gases de efeito estufa têm sido uma preocupação constante para a organização, repercutindo em ações para mitigar esses efeitos.

47% da frota da Radiante passou a rodar com combustível renovável, deixando de emitir 576 toneladas de GEE. Ultrapassamos a meta em 650% do estimado. [\[G4-EN15, G4-EN19, G4-EN30\]](#) *tema material

Utilizamos como ferramenta de gestão da frota programas e parcerias que procuram minimizar os impactos causados pelas emissões de GEE no meio ambiente. Dentre eles o programa “Carbon Control”, que faz a medição e quantificação das emissões dos gases de efeito estufa, possibilitando, dessa forma, monitorar e mitigar as emissões de gases poluentes. Outro mecanismo de controle utilizado em nossos veículos são os testes com o anel de Ringelmann - instrumento que mede a quantidade e a cor da fumaça emitida. [\[G4-EN15, G4-EN19, G4-EN30\]](#) *tema material

Por meio do Programa Despoluir, controlamos as emissões dos veículos pesados da matriz e da filial de Londrina. Assim, contribuimos também para a melhoria da qualidade do ar e do uso racional do combustível, diminuindo, portanto, os impactos causados ao meio ambiente.

O controle de GEE realizado na Radiante é baseado nas normas do Conselho Nacional de Meio Ambiente (CONAMA), que estabelece critérios e procedimentos para medição da opacidade dos gases de escapamento para diferentes categorias de veículos automotores. Isso constitui um indicativo do estado de manutenção do motor, fator que interfere diretamente nas emissões e na eficiência energética do veículo.

Comparativo de emissão de GEE		
G4-EM19	2016	2017
Total emitido (TC) 2e)	2.588.662	2.928.930
Emissão avindas de biomassa	63.634	702.440

Iniciativas e investimentos

No ano de 2017, seguindo as tendências listadas no inventário do ano de 2016, conseguimos participar e ganhar um pregão de prestação de serviços na área de recuperação de sucatas de cabos de fibra óptica da COPEL, e terminamos o ano com 159.816 kg de sucatas recicladas.

Infelizmente, deixamos de contar com nossa ferramenta de consulta rápida às legislações pertinentes ao setor de telecomunicações, por motivo de cortes de despesas. Porém, isto não quer dizer que deixamos de lado o alinhamento de conformidades ambientais.

Além do tratamento das sucatas de cabos de fibra óptica através de processo inovador e único no país, em 2017 agregamos outras atividades e passamos adquirir sucatas de cooperativas de

catadores e de empresas especializadas na coleta e distribuição de materiais reciclados, fechando o ano com mais de 200 toneladas de materiais recuperados entre sucatas de cabos de fibra óptica, filmes plásticos diversos, polietileno de alta densidade e embalagens vazias. [G4-EN31](#)

Foi disponibilizado o email sustentabilidade@radiante.com.br para estreitar o canal de comunicação entre a empresa com colaboradores, stakeholders, comunidade de entorno e cidadão em geral, a fim de poderem entrar em contato para tirar dúvidas, reclamações ou mesmo apresentar novas idéias que auxiliem nossa empresa a se tornar cada vez mais sustentável. [G4-EN34](#)

Ação:	Valor gasto em 2016	Valor gasto em 2017
	R\$ 171.553,58	R\$ 182.738,86
Operações ambientais		
Renovação das lixeiras de coleta seletiva	R\$ -	R\$ -
Licença de uso para o Amblegis	R\$ 1.905,74	R\$ -
Participação de eventos	R\$ 243,80	R\$ -
Itens Projetos Hidráulicos	R\$ 278,70	R\$ -
Compra de lâmpadas de Led	R\$ 2.973,29	R\$ -
Pesquisa para elaboração do processo de reciclo de sucatas de Fibra Óptica	R\$ -	R\$ -
Camisetas Promocionais	R\$ -	R\$ -
Serv.de Log.Rev. para mat. Perigosos	R\$ 1.815,00	R\$ -
Testes de Ringelmann (fumaça preta em veiculos movidos a diesel)	R\$ -	R\$ -
Desenvolvimento e construção da máquina para rebobinar sucatas de cabos	R\$ -	R\$ 137.000,00
Compra de novo funil da extrusora para proc.sucata de filme	R\$ -	R\$ 28.000,00

Gestão de Resíduos Sólidos

A criação do Programa Radiante Ambiental foi fundamental para formar um olhar mais responsável e eficiente sobre a gestão de resíduos sólidos na organização. A maioria das ações realizadas com foco na gestão de resíduos foi desenvolvida na matriz, onde está a área de meio ambiente. A intenção é replicar para as filiais as ações que deram certo, adequando-as à realidade de cada uma dessas filiais e bases operacionais da empresa.

Destinação Correta dos Resíduos Sólidos

A partir de 2015, foi homologado pela Radiante, um planejamento para a correta segregação e destinação dos materiais remanescentes das nossas atividades, para destinos ambientalmente corretos. Com a reorganização do depósito de resíduos, após a segregação, o material vai para a reciclagem ou, em casos de resíduos perigosos, são destinados dentro das normativas ambientais

Este primordial processo, que tange a destinação dos resíduos sólidos, só foi possível após a formação de uma infraestrutura básica, que conta com renovação do depósito de resíduos sólidos, na matriz, e com a contratação de equipe especializada. Materiais classificados como resíduos comuns foram encaminhados à reciclagem, gerando recurso financeiro e convertido em cursos de qualificação profissional para os colaboradores e comunidade do entorno. [\[G4-EN27\]](#) *tema material

Logística Reversa

A maior parte dos resíduos gerados pela organização é oriunda de cabos de fibras ópticas (cabos FO) e cabos metálicos. Em 2017, a Radiante deu um passo inédito no Brasil em prol do meio ambiente. Criou um Programa de Logística Reversa para dar destinação correta e útil para as sobras dos cabos de FO, provenientes de obras de lançamento e manutenção de infraestruturas das redes ópticas de telecomunicações. [\[G4-EN 27, G4-EN31\]](#) *tema material

O Programa de Logística Reversa da Radiante baseou-se na possibilidade de reaproveitamento de 100% dos materiais que compõem os cabos de fibra óptica, através de um processo de reciclagem. Todo o material que constitui as camadas do cabo é reaproveitado por meio da extração mecânica do polietileno (1ª e 3ª camadas) e do kevlar (2ª camada), além da moagem da fibra óptica (5ª camada).

Para o Diretor-Presidente da Radiante, Helio Bampi, o Programa de Logística Reversa é uma inovação em benefício do meio ambiente: “Conseguimos, finalmente, dar uma destinação ambientalmente correta e útil para os resíduos dos cabos de fibra óptica dos nossos clientes, considerados um grande passivo ambiental. Isso é um avanço no que tange, sobretudo, à proteção e investimento ao meio ambiente”. [\[G4-EN 27, G4-EN31\]](#) *tema material



Campanhas Ambientais

Com o propósito de engajar os colaboradores na causa ambiental, criamos a Campanha do Plástico Duro, que estimula o funcionário a trazer de sua casa embalagens de PEAD – Polietileno de Alta Densidade, plásticos de embalagens de produtos de limpeza e cosméticos. A divulgação da campanha foi realizada por meio de informativos, murais, e-mails, mídias sociais e do treinamento Saber e Renovar.

[G4-EN27, G4-EN31] *tema material

Impactos Ambientais

Os impactos ambientais causados por nossas operações são inerentes ao negócio por trabalharmos com a implantação e manutenção de fibras ópticas, em várias regiões do Brasil. Sabemos dos impactos ambientais e buscamos de forma séria e sistemática mecanismos de gestão para minimizá-los.

Nosso compromisso com os públicos com os quais nos relacionamos é mitigar os impactos ambientais, promovendo o desenvolvimento econômico sustentável. [G4-EN27] *tema material

Gestão de Resíduos em Prol da Responsabilidade Social

Os resíduos sólidos de valor comercial gerados pela Radiante no ano de 2017, em especial na matriz, localizada em Curitiba, bem como o PEAD recolhido na Campanha do Plástico Duro, foram direcionados às empresas recicladoras, certificadas pelas normas ambientais.

O recurso obtido na comercialização dos resíduos foi convertido em cursos de qualificação profissional para colaboradores e comunidade do entorno. Recebeu das empresas recicladoras R\$ 32.621,50, valor referente à comercialização dos resíduos sólidos, entre eles sucatas, papelão, plástico e madeira. [G4-EN27, G4-EN31, G4-LA9]] *tema material



Índice Remissivo

Conteúdos-padrão gerais				
Conteúdos-padrão gerais	Página / resposta	Descrição	Verificação externa	Princípio Pacto Global
Estratégia e análise				
G4-1	6	Mensagem do presidente	Não	
Perfil organizacional				
G4-3	7	Nome da organização	Não	
G4-4	7,10,11	Principais marcas, produtos e serviços	Não	
G4-5	7,43	Localização da sede da organização	Não	
G4-6	7	Países onde a organização opera	Não	
G4-7	7,17	Natureza da propriedade e forma jurídica	Não	
G4-8	7,10	Mercados onde a organização atua	Não	
G4-9	10, 17	Porte da organização	Não	
G4-10	10	Perfil dos empregados	Não	6
G4-11	10	Empregados cobertos por acordo de negociação coletiva	Não	3
G4-12	28	Descrição da cadeia de fornecedores da organização	Não	
G4-13	7, 17, 28	Mudanças significativas em relação ao porte, estrutura, participação acionária e cadeia de fornecedores	Não	
G4-14		Princípio da precaução	Não	7
G4-15	31, 33	Cartas, princípios ou outras iniciativas desenvolvidas externamente	Não	
G4-16	13	Participações em associações e organizações nacionais e internacionais	Não	
G4-17	17	Entidades incluídas nas demonstrações financeiras consolidadas e entidades não cobertas pelo relatório	Não	
G4-18	4, 5	Processo de definição do conteúdo do relatório	Não	
G4-19		Aspectos materiais do relatório	Não	
G4-20		Limite, dentro da organização, de cada tema material	Não	
G4-21		Limite, fora da organização, de cada tema material	Não	
G4-22		Reformulação de informações fornecidas em relatórios anteriores	Não	
G4-23		Alterações significativas de escopo e limite de aspectos materiais em relação a relatórios anteriores	Não	
Engajamento de Stakeholders				
G4-24	4	Lista de grupos de stakeholders engajados	Não	
G4-25	5	Base usada para a identificação e seleção de <i>stakeholders</i>	Não	
G4-26	5, 28	Abordagem para envolver os stakeholders	Não	
G4-27	7	Principais tópicos e questões levantadas durante o engajamento, por grupos de <i>stakeholders</i>	Não	
Perfil do Relatório				
G4-28	4	Período coberto pelo relatório	Não	
G4-29	4	Data do relatório anterior mais recente	Não	
G4-30	Anual	Ciclo de emissão de relatórios	Não	
G4-31	4	Contato sobre perguntas do relatório ou de seu conteúdo	Não	
G4-32	4	Opção da aplicação das diretrizes e localização da tabela GRI	Não	
G4-33		Política e prática atual relativa à busca de verificação externa para o relatório	Não	
Governança				
G4-34	12, 13, 14	Estrutura da governança da organização	Não	
G4-35	12	Processo usado para delegação de autoridade pelo mais alto órgão de governança.	Não	
G4-36	12, 14	Cargos e funções de nível executivo responsável pelos tópicos econômicos e sociais que se reportam ao mais alto órgão de governança.	Não	
G4-38	14	Composição do mais alto órgão de governança e comitês.	Não	
G4-48	31	Cargo de alto nível que analisa e aprova formalmente o relatório de sustentabilidade, e garante que os Aspectos materiais sejam abordados.	Não	
Ética e Integridade				
G4-56	8 15	Valores, princípios, padrões e normas de comportamento da organização.	Não	10
G4-57	16	Mecanismos internos e externos sobre comportamentos éticos e em conformidade com a legislação.	Não	10

Conteúdos Padrão Específicos					
Aspectos Materiais	Informações sobre a forma de gestão	Descrição do indicador	Omissões	Verificação externa	Princípio Pacto Global
Desempenho Econômico					
G4-EC1	19	Valor econômico direto gerado e distribuído			
Saúde e Segurança no Trabalho					
G4-LA6	26	Tipos e taxas de lesões, doenças ocupacionais, dias perdidos, absenteísmo e número de óbitos relacionados ao trabalho, discriminados por região e	Não	Não	1
Treinamento e Educação					
G4-LA9	22,29	Número médio de horas de treinamento por ano por empregado, discriminado por gênero e categoria	Não	Não	
Investimento em Proteção Ambiental					
G4-EN31	36, 37, 38	Total de investimentos e gastos com proteção ambiental, discriminado por tipo	Não	Não	7,8 e 9
Satisfação do Cliente					
G4-PR1	24, 29	Percentual das categorias significativas de produtos e serviços para os quais são avaliados impactos na saúde e segurança buscando melhorias	Não	Não	
G4-PR5	19, 29	Resultados de pesquisas de satisfação do cliente	Não	Não	
G4-PR8	29	Número total de queixas e reclamações comprovadas relativas à violação e perda de dados de cliente	Não	Não	
G4-PR9	16, 29, 35	Valor monetário de multas significativas por não conformidade com leis e regulamentos relativos ao fornecimento e uso de produtos e serviços	Não	Não	
Não Discriminação					
G4-HR3	23, 24	Número total de casos de discriminação e medidas corretivas tomadas	Não	Não	1,2 e 6
Conformidade com leis e Regulamentos Ambientais					
G4-EN29	35	Valor monetário de multas significativas e número total de sanções não monetárias aplicadas em decorrência da não conformidade com leis e regulamentos	Não	Não	8
Conformidade no Fornecimento e uso de Produtos e Serviços					
G4-PR9	16, 29, 35	Multas significativas por não conformidade com leis e regulamentos ao fornecimento e uso de produtos e	Não	Não	
G4-EN32	28	Percentual de novos fornecedores selecionados com base em critérios ambientais	Não	Não	8
G4-EC9	28	Proporção de gastos com fornecedores locais em unidades operacionais importantes			
Diversidade e Igualdade de Oportunidades					
G4-LA12	23	Composição dos grupos responsáveis pela governança e discriminação de empregados por categoria funcional, de acordo com gênero, faixa etária, minorias e outros indicadores de diversidade	Não	Não	6
Trabalho Infantil					
G4-HR5	23, 24	Operações e fornecedores identificados como de risco para a ocorrência de casos de trabalho infantil e medidas tomadas para contribuir com a efetiva	Não	Não	5
G4-HR12	24	Número de queixas e reclamações relacionadas a impactos em direitos humanos registradas, processadas e solucionadas por meio de mecanismo forma			
Impactos Dos Serviços Na Saúde e Segurança do Cliente					
G4-PR1	24, 29	Percentual das categorias significativas de produtos e serviços para os quais são avaliados impactos na saúde e segurança buscando melhorias	Não	Não	
G4-PR9	169, 29, 35	Valor monetário de multas significativas por não conformidade com leis e regulamentos relativos ao fornecimento e uso de produtos e serviços	Não	Não	
Trabalho Forçado ou Análogo ao Escravo					
G4-HR6	23, 24	Operações e fornecedores identificados como de risco significativo para a ocorrência de trabalho forçado ou análogo ao escravo e medidas tomadas para contribuir para a eliminação de todas as formas de trabalho forçado ou análogo ao escravo	Não	Não	1,2,4
Investimento em Infraestrutura e Serviços					
G4-EC7	30	Desenvolvimento de impacto de investimentos em infraestrutura e serviços oferecidos	Não	Não	

Privacidade do Cliente					
G4-PR8	29	Número total de queixas e reclamações comprovadas relativas à violação de privacidade e perda de dados de cliente	Não	Não	
G4-SO1	30	Engajamento da comunidade local	Não	Não	
G4-SO2	24	Operações com impactos negativos significativos reais e potenciais nas comunidades locais.	Não	Não	
Mecanismos de Queixas e Reclamações Relacionada a Impactos na Sociedade					
G4-SO11	24	Número de queixas e reclamações relacionadas a impactos na sociedade registradas, processadas e solucionadas por meio de mecanismo formal			
Combate à Corrupção					
G4-SO5	15, 19, 21	Casos confirmados de corrupção e medidas tomadas	Não	Não	
Impactos Ambientais					
G4-EN3	33	Consumo de energia dentro da organização	Não	Não	
G4-EN6	33	Gestão de impactos, redução energia	Não	Não	
G4-EN8	33	Total de retirada de água por fonte	Não	Não	
G4-EN15	35	Emissões diretas de gases de efeito estufa –(GEE) (Escopo 1)	Não	Não	7 e 8
G4-EN19	35	Redução de emissões de gases de efeito estufa (GEE)	Não	Não	
G4-FN27	34, 35, 37, 38	Extensão da mitigação de impactos ambientais de produtos e serviços	Não	Não	8
G4-EN29	35	Valor monetário de multas significativas e número total de sanções não monetárias aplicadas em decorrência da não conformidade com leis e regulamentos ambientais	Não	Não	
G4-EN30	35, 36, 37, 38	Impactos ambientais significativos decorrentes do transporte de produtos e outros bens e materiais usados nas operações da organização, bem como do transporte de seus empregados	Não	Não	
G4-EN31	36, 37, 38	Total de investimentos e gastos com proteção ambiental, discriminado por tipo	Não	Não	7,8 E 9
G4-EN32	28	Percentual de novos fornecedores selecionados com base em critérios ambientais	Não	Não	7 E 8
G4-EN34	33, 36	Mecanismos de queixas e reclamações relacionadas a impactos ambientais protocoladas, processadas e solucionadas por meio de mecanismo formal	Não	Não	8
Privacidade do Cliente					
G4-PR8	29	Número total de queixas e reclamações comprovadas relativas à violação de privacidade e perda de dados de cliente	Não	Não	

Agradecimentos

A elaboração deste relatório só foi possível pelo empenho e colaboração de funcionários que se colocaram à disposição para coletar e encaminhar as informações necessárias para a elaboração do relato. Foi um esforço em conjunto que mobilizou os departamentos estratégicos da Radiante em prol da sustentabilidade.

Para nós, a produção e divulgação do quarto Relatório de Sustentabilidade da Radiante Engenharia de Telecomunicações é motivo de orgulho e nos motiva a buscar uma empresa cada vez mais sustentável, alinhada às boas práticas socioambientais.

Muito obrigado!

ORGANIZADORES DO RELATÓRIO

Comitê de Sustentabilidade da Radiante

*por ordem alfabética

Adilson Ribeiro de Lima
Alan Dolenc Corradini
Aldo Rogério Davel
Helio Bampi (A.D.)
Hilário Luiz Spohr
Jedalva Oliveira
Jhone Penha
João Sá (A.D.)
João de França
Luis Nicolait (A.D.)
Osvaldo Moraes Junior
Ronaldo Pinto

Apoio às informações

Antônio Belin Setin Junior

Colaboração

Presidência; Sustentabilidade; Comercial; TI;
Recursos Humanos; Administrativo;
Assessoria Jurídica; Gerência de Contratos;
Financeiro; Meio Ambiente e Qualidade

Redação

Jedalva Oliveira – Gestora RH

Diagramação:

Daiane Cristine Kanape

Fotografia

Felipe Rosa

Contato

sustentabilidade@radiante.com.br

Nossas unidades [G4-5]

Matriz – Curitiba (PR)
BR 277, N° 748, Mossunguê.
CEP 82305-100
Contato: (41) 3311-9466

Filial – Londrina (PR)
Av. Brasília, 2600, Vila Nova.
CEP 86025-180
Contato: (43) 3027-6762

Filial – Maringá (PR)
Rua Hilton César de Oliveira, Jardim Santa Clara,
CEP 87035588

Filial - Porto Alegre (RS)
Rua Fernando Ferrari, 300, Anchieta.
CEP: 90200-040
Contato: (51) 3208-9906

Filial - Belo Horizonte (MG)
Rua Major Delfino de Paula, 1954, São Francisco.
CEP 31255-170
Contato: (31) 3234-8257

Filial - Goiânia (GO)
Rua 3 Qd 5 Lt 8, Vila Lucy
CEP: 74320-270

Filial – Manaus (AM)
Rua Tenente Jurandir, 82 A Raiz
CEP: 69068-040
Contato: (92) 3307-4121

Filial – São José (SC)
Rua Farroupilha, 211, Santos Dumont.
CEP 88117-110
Contato: (48) 3298-945

Filial – Joinville (SC)
Rua Pedro Felipe Borges, Jarivatuba
CEP 89230-440

Filial - Campo Grande (MS)
Rua Caarapó, 116, Coronel Antonino.
CEP: 79013-530
Contato: (67) 2106-3550

Filial – Cuiabá (MT)
Av. Miguel Sutil, 14360, Jardim Ubatam.
CEP: 78025-700
Contato: (65) 2129-1768

Filial – Tocantins (TO)
912 Sul, Alameda 04 N, QI – C Lote 13
Plano Diretor Sul CEP: 77023-438
Contato: (63) 3214-7497

Filial - Bahia (BA)
Rua do Carro, 120, Nazaré
CEP - 40040-240
Salvador BA



ENGENHARIA DE TELECOMUNICAÇÕES

www.radiante.com.br