



PACTO GLOBAL PNUD

Fram, 2017

Señores:

PACTO GLOBAL DE LAS NACIONES UNIDAS

Presente

TROCIUK Y CIA. AGRÍCOLA, GANADERA E INDUSTRIAL S.A. se ha adherido al Pacto Global en el año 2007, asumiendo el compromiso de enmarcar sus actividades industriales y comerciales dentro de los 10 principios del pacto global, siguiendo ámbito de las políticas y las acciones que viene desarrollando por propias convicciones.

Desde los inicios, NUESTRO COMPROMISO COMO EMPRESA, se traduce en el CUIDADO DE NUESTROS TRABAJADORES Y SUS FAMILIAS, en nuestra VOCACIÓN POR APOSTAR POR PARAGUAY, FACTORES QUE SUMADOS A UN TRABAJO HONESTO HARÁN DE PARAGUAY UN GRAN PAÍS.

Hoy, contamos con una VISIÓN CLARA DE SOSTENIBILIDAD, por lo que hemos realizado y seguiremos realizando importantes inversiones que hagan posible EL FUTURO DE NUESTRO NEGOCIO, EL DESARROLLO DE NUESTRO PAÍS Y NUESTRA COMUNIDAD. Nuestra TOMA DE DECISIONES se realiza en el marco del RESPETO DE LAS GENERACIONES FUTURAS, considerando los 4 ejes estratégicos que promueve el Pacto Global; los DERECHOS HUMANOS; los DERECHOS LABORALES; el MEDIO AMBIENTE; y las acciones ANTI CORRUPCIÓN.

De esta manera, EN LOS PRÓXIMOS AÑOS NOS COMPROMETEMOS A SEGUIR DIFUNDIENDO Y APLICANDO dentro de nuestra empresa y dentro de su ámbito de influencia LOS 10 PRINCIPIOS; que delinean a continuación:

Principio 1: Las empresas deben apoyar y respetar la protección de los derechos humanos proclamados a nivel internacional.

Principio 2: Las empresas deben asegurarse de no ser cómplice en abusos de los derechos humanos.

Principio 3: Las empresas deben apoyar los principios de la libertad de asociación y sindical y el reconocimiento efectivo del derecho a la negociación colectiva.

Principio 4: Las empresas deben apoyar la eliminación de toda forma de trabajo forzoso u obligatorio.

Principio 5: Las empresas deben apoyar la erradicación efectiva del trabajo infantil.

Principio 6: Las empresas deben apoyar la eliminación de la discriminación en materia de empleo y ocupación.

Principio 7: Las empresas deben apoyar un enfoque preventivo frente a los desafíos medioambientales.


Principio 8: Las empresas deben adoptar iniciativas para promover una mayor responsabilidad ambiental.

Principio 9: Las empresas deben alentar el desarrollo y la difusión de tecnologías respetuosas del medio ambiente.

Principio 10: Las empresas deben trabajar contra la corrupción en todas sus formas incluyendo el soborno y la extorsión.

Seguidamente, ponemos a consideración de la organización nuestra COMUNICACIÓN DE PROGRESO acciones desarrolladas hasta el año 2017.

Finalmente, ratificamos la adhesión de TROCIUK Y CIA. AGRÍCOLA, GANADERA E INDUSTRIAL S.A. Al Pacto Global, PNUD, declarando nuestro apoyo continuo al proceso local.


Lic. Carlos Emilio Villagra
Apoderado



EL GRUPO EMPRESARIAL

TROCIUK Y CIA. AGRÍCOLA, GANADERA E INDUSTRIAL S.A.

MISIÓN

Somos una **compañía agroganadera industrial** dedicada a ofrecer **bienes y servicios de primera calidad** y con precios competitivos. Somos flexibles y **nuestro compromiso** está orientado a **satisfacer las necesidades** de nuestros **clientes de manera eficiente**, comprendiendo que **vivimos en una sociedad globalizada** y en **constante movimiento**.

Fomentamos el **crecimiento de la industria nacional**, con gran **respeto hacia el medioambiente**, promoviendo el **desarrollo de las comunidades** en las cuales **nos desenvolvemos**.

VISIÓN

Continuar la **expansión de la compañía**, reconociendo que los **trabajadores conforman el activo más importante** y son la **clave de nuestro éxito**.

VALORES

INTEGRIDAD

Ponderar un manejo transparente y honesto de todas las actividades de la compañía.

RESPECTO

Construir un relacionamiento cuidadoso y responsable con nuestros trabajadores y la comunidad.

EXCELENCIA

Proporcionar a nuestros clientes productos y servicios de óptima calidad y en constante mejora.

SUSTENTABILIDAD

Respetar el equilibrio de los recursos y el entorno en el cual actuamos, pensando siempre en las generaciones futuras.

INNOVACIÓN

Invertir en investigación, capacitación y avances tecnológicos para ofrecer siempre productos y servicios de vanguardia y en condiciones de competitividad

COMPROMISO

Asumir una conducta responsable en nuestra producción y relacionamiento con el entorno, fomentando el sentido de pertenencia en nuestros trabajadores.

FILOSOFÍA DE LA EMPRESA

Consiste en crecer en forma conjunta con la comunidad. Desde los inicios nuestro compromiso como compañía se traduce en el cuidado de nuestros trabajadores y sus familias, en nuestra vocación de apostar por nuestro país y en un compromiso constante, que sumados al trabajo honesto, harán de Paraguay una gran nación.

Hoy contamos con una visión clara de sostenibilidad, por lo que hemos realizado y seguiremos ejecutando importantes inversiones que hagan posible el futuro de nuestro negocio, el desarrollo de nuestro país y de nuestra comunidad.

Nuestra toma de decisiones se lleva a cabo en un marco de respeto hacia las generaciones futuras, considerando los 4 ejes estratégicos que promueve el pacto Global: Los Derechos Humanos, los Derechos laborales, el Medio Ambiente y las Acciones de Anticorrupción.

Tenemos como primera opción incrementar las oportunidades para nuestra comunidad. Priorizando la contratación de personas oriundas de Fram como plantel laboral, así como la inversión en obras de infraestructura.

Esto genera armonía con los funcionarios, su comunidad y el entorno ambiental, que sin lugar a dudas se traduce en un entorno laboral productivo y capaz.



EL GRUPO EMPRESARIAL

CONFORMACIÓN DEL GRUPO EMPRESARIAL

AGROINDUSTRIAL EL DESAFÍO

Molino Arroceros
Producción de Madera
Forestal
Cría de Ganados
Cultivo de Cítricos
Planta de Biodiesel

COMPLEJO INDUSTRIAL

Planta de Acopio
Logística
Molinos harineros
Alimentos Balanceados
Planta de Producción
de cítricos
Laboratorio

COMPLEJO PORTUARIO

Trociuk Puertos

AGROINDUSTRIAL EL DESAFÍO

Sobre la Ruta 1, a la altura del km 268 a escasa distancia de la entrada al departamento de Itapúa se encuentra el establecimiento Agroindustrial denominado “El Desafío”. Este moderno complejo industrial, desarrollado en la zona, forma parte de industrias TROCIUK.

El establecimiento se encuentra asentado en un predio de 4800 hectáreas y tiene como actividad principal, la producción de arroz y madera forestal como fuente renovable de energía. Además, cuenta con cría de bovinos y plantaciones de cítricos.

El Desafío posee un suelo ideal para el cultivo de arroz. Un horizonte impermeable, terrenos relativamente planos y composiciones químicas, que se optimizan para la producción, sumados a las maquinarias con tecnología avanzada y personal altamente calificado, hacen de esta unidad un moderno y eficiente complejo productivo, siendo, una de las industrias con mayor área de siembra de arroz de riego, bajo el sistema de transplantines en el mundo.

El complejo industrial produce madera forestal como fuente renovable de energía, a través de intensos trabajos de reforestación. Así, Industrias Trociuk se convierte en generador de un sistema autosustentable de producción de combustibles renovables, sin dañar el medioambiente.

En el año 2013, Industrias Trociuk montó su propio aserradero y carpintería, donde son producidos los pallets, cajas para la recepción de frutas y otros productos necesarios en sus industrias.

Unas 2200 hectáreas son asignadas al cultivo de arroz, además cuenta con 1200 hectáreas de bosques reforestados de eucaliptos, donde también se desarrolla la cría de ganados bajo el sistema silvopastoril y a partir del año 2013 fueron incorporadas 450 hectáreas de cultivos de naranjos.

Dentro del predio también se encuentran ubicados la planta industrial, los silos, depósitos, básculas de control de peso, la pista de aviación, viviendas de los administradores y trabajadores, parques, montes y reservas naturales, además de una importante infraestructura de caminos internos, así como los reservorios de agua artificiales para el riego.



EL GRUPO EMPRESARIAL

En el año 2012, Nova Quality ha otorgado a Agroindustrial “El Desafío” la acreditación ISO 9001, garantizando así su sistema de Gestión de Calidad. Dicha acreditación ha sido renovada el 28 de diciembre de 2015. Por otra parte, en el último año han certificado para una compañía multinacional, mediante la aprobación de altísimos estándares de calidad.

Además de la producción de arroz, en el año 2016 se ha incorporado la producción de harina de maíz. Actualmente el complejo agro industrial produce y envasa los siguientes productos:



COMPLEJO INDUSTRIAL

MOLINOS HARINEROS

En la ciudad de Fram sobre la Ruta Graneros de Sur y dentro del complejo de Industrias Trociuk, se encuentra el molino harinero, resultado de más de 20 años de esfuerzo y trabajo, desde el primer molino adquirido por el Sr. Constantino Trociuk, hasta el actual, consecuencia de toda la experiencia sumada a los mejores equipos, maquinarias y tecnología de punta para lograr una harina de la mejor calidad.

En el año 2016 Industrias Trociuk ha ampliado su capacidad productiva, incorporando una nueva línea de producción de molinos harineros. Hoy en día las instalaciones cuentan con un circuito de procesos de humidificación, descascarillado, secado y limpieza de los granos. Con esta nueva incorporación, la molienda alcanza las 200 Ton por día y la capacidad de silos de almacenamiento de 46.200 Ton, exclusivas para trigo.

Los años de experiencia han permitido evaluar las diferentes variedades de trigo, conocer y mejorar aquellas que se adaptan a las condiciones del suelo y del clima del país y que tengan un óptimo rendimiento por hectárea.

En el molino harinero de TROCIUK & CIA AGISA es cuidado cada detalle, desde la producción de granos hasta el producto terminado, con estrictos controles de calidad en cada uno de los procesos.

Las harinas elaboradas en los molinos son:



PLANTA DE ACOPIO

Ubicada también en el complejo industrial, en la ciudad de Fram. Esta planta posee una capacidad estática de almacenamiento de 70.000 toneladas y trabaja con distintos tipos de cultivo, como trigo, maíz, soja, sorgo, girasol, canola y avena, ya sean propios o de productores independientes.



EL GRUPO EMPRESARIAL

La planta de acopio trabaja muy de cerca con los productores de la zona, brindándoles asistencia técnica, insumos y capacitaciones con el objetivo de obtener materia prima de alta calidad, acorde a los estándares de exportación y proporcionando también el mejor rendimiento para el productor.

Cuenta además con un centro de distribución de insumos para el agro, como semillas, fertilizantes, pesticidas y otros que cubren las principales necesidades de los productores, así como una estación de servicio para la venta de combustibles y lubricantes, además de talleres metalúrgicos para el mantenimiento y equipamiento de maquinarias.

Todos los silos están equipados con tecnología que permite dar seguimiento a los valores termohidrométricos de los granos que se encuentran almacenados.

LOGÍSTICA

Otra de las divisiones de Trociuk & CIA AGISA. Situada dentro del complejo industrial de Fram, brinda servicio a Industrias Trociuk y a terceros, así como también es responsable del transporte interno de mercaderías, insumos y materia prima dentro del complejo industrial.

El sector de Logística de Industrias Trociuk posee una flota de más de 70 vehículos destinados a transportar tanto cargas livianas como pesadas, compuesto por unidades para transporte de granos, con una capacidad estática de 1200 toneladas, unidades para el transporte de frutas, con una capacidad estática de 100 toneladas, una capacidad de transporte de biomasa de 50 toneladas de madera. Unidades de transporte de cáscara de arroz para biomasa, con una capacidad de 50 toneladas y unidades de distribución con equipos convencionales y con cámara de frío.

PLANTA DE ALIMENTOS BALANCEADOS

Nace en el año 1989 con el objetivo de constituirse en un aliado estratégico del empresario pecuario que ayude a rentabilizar al máximo su inversión, a través de la producción de los mejores alimentos concentrados para la nutrición animal, tanto para animales de granja como de compañía.

En la planta son almacenados granos de diversos tipos de cultivo ricos en nutrientes, utilizados como materia prima luego de un tratamiento específico. La planta de balanceados analiza los componentes de estas materias primas y los combina entre sí, agregando además otros insumos de manera que logre las condiciones ideales para cada especie animal y para cada etapa de la vida en la que se encuentre.

Con la mira puesta en la Calidad Total de sus productos y servicios, dispone de uno de los laboratorios de control de calidad más modernos del país, que se encarga entre otras cosas, de monitorear permanentemente la calidad de las materias primas y los productos fabricados, garantizando la composición nutricional de todas sus líneas.

Cuenta además con un staff de profesionales que acompañan, orientan y asesoran a los clientes en la utilización correcta de los distintos productos de la fábrica, volviéndose así en el mejor aliado del empresario pecuario.

Además de incorporar la elaboración de comida para peces, la planta de alimentos balanceados ha realizado en el año 2013 una inversión en maquinarias de tecnología de punta, sumando así a su capacidad inicial, dos mil toneladas/mes de producción de alimentos balanceados para mascotas (Pet food).

La Planta se encuentra dividida en dos grandes sectores:



EL GRUPO EMPRESARIAL

El sector mascotas, donde se encuentran dos líneas de producción de productos estruzados para perros, gatos y peces. Cada línea de la planta del sector mascotas, cuenta con una capacidad de producción de 2,5 toneladas por hora, totalizando 20 toneladas por día.

El sector ganado mayor y menor, también cuenta con dos líneas de producción (monogástrico y poligástrico). En ella se producen alimentos balanceados para animales bovinos, equinos, porcinos, aves, ovino, conejos, alimentos concentrados y sales minerales. Las líneas de producción del sector mayor y menor cuenta con una capacidad productiva de 12,5 toneladas por hora, totalizando 600 toneladas diarias.

En el 2016 se culmina la construcción de un galpón de 40 mil m2 desde donde se realiza la distribución de alimentos balanceados y harina.

Estos productos se traducen en animales con mejor desarrollo, más sanos, más grandes, con mejor acabado y por ende más productivos.

Línea de Productos



LABORATORIO DE CONTROL DE QUÍMICOS Y ANÁLISIS AGROINDUSTRIAL

Dentro del complejo de Industrias Trociuk, el laboratorio de control de químicos y análisis agroindustrial atiende la producción agrícola y la producción industrial, optimizando recursos, incrementando capacidades y mejorando resultados.

Equipado con tecnología de punta, el laboratorio no solo está preparado para atender las necesidades de la empresa sino para prestar servicios de controles químicos y análisis agroindustriales a cualquier productor o empresa que los requiera. De esta manera se garantiza la calidad de nuestra producción y de igual modo para las industrias paraguayas y nuestras exportaciones.

Siendo en el país uno de los laboratorios más modernos, cuenta con personal altamente calificado, capacitado y actualizado en el manejo de las últimas tecnologías, en permanente intercambio de conocimientos con Universidades y firmas de prestigio de todo el mundo. Todos estos factores garantizan la óptima calidad de cada uno de los productos y se traduce en el reconocimiento internacional de los análisis que allí se efectúan.

El 7 de noviembre del año 2007 la empresa ha obtenido la acreditación ISO 17025 que garantiza la competencia técnica. Esta acreditación es otorgada por la ONA y aplicada por los laboratorios de ensayo y calibración con el objetivo de garantizar que son técnicamente competentes y capaces de producir resultados técnicamente válidos. Su renovación se realiza cada tres años y se mantiene vigente en la actualidad. Siendo así su última acreditación el 28 de marzo de 2016.



EL GRUPO EMPRESARIAL

LOS LABORATORIOS ESTÁN PREPARADOS PARA REALIZAR ANÁLISIS EN LOS SIGUIENTES CAMPOS:

Preparación de suelos y aguas: se llevan a cabo análisis químicos y análisis físicos destinados a verificar la fertilidad de los suelos y la capacidad de absorción de nutrientes de las plantas. El agua es analizada para determinar su potencial de hidrógeno y su conectividad eléctrica.

Fertilizantes: son examinados en el laboratorio todo tipo de fertilizantes, químicos y orgánicos, sólidos y líquidos, para conocer su composición y establecer su posterior aplicación.

Semillas: son sometidas a análisis de humedad, pureza, vigor y poder germinativo, y se verifica que estén libres de hongos, insectos y enfermedades.

Crecimiento de las plantas: una vez germinadas las semillas, el laboratorio realiza el análisis foliar de las plantas en crecimiento. Así se determinan sus necesidades de nutrición y fertilización.

Granos, cereales y oleaginosas: se verifica su porcentaje de humedad, cenizas, proteínas, grasas y su composición mineral.

Producción ganadera: pensando en la optimización de la producción animal, el laboratorio realiza análisis de suelos, forrajes, pasturas, silajes, sales minerales, alimentos balanceados, aguas y estiércol.

PLANTA DE PRODUCCIÓN DE JUGOS CONCENTRADOS

Dentro del complejo industrial, se encuentra la planta de cítricos. La empresa produce para el mercado local y el europeo, jugo concentrado de frutas, aceites esenciales y frutas para la venta.

Industrias Trociuk inicia el proyecto cítrícola en el año 2003 con la primera entrega de plantines a los productores, para luego comenzar la construcción de obras civiles de la procesadora.

El trabajo comienza en el vivero, donde se escogen los plantines y se injertan los mejores pies de cultivo. Luego los plantines son entregados a los productores de la zona, además de los insumos necesarios y asistencia técnica, se les brinda capacitación permanente a través de técnicos que los visitan como mínimo una vez al mes, comprometiéndose con éstos a adquirir el 100% de su producción.

Después de un minucioso proceso de clasificación una parte de la producción se comercializa como fruta fresca en el mercado local y la otra parte se destina a la planta procesadora de cítricos.

La planta procesadora construida en el año 2009, se encuentra entre las más modernas de la región, cumpliendo con los más altos estándares de calidad. Con una capacidad de recepción de frutas de 300 toneladas por día y una capacidad de procesamiento de concentrado de jugo de 30 toneladas por día. Posee además 3 cámaras de frío permitiendo almacenar 600 toneladas de frutas a 5° c y 2.000 toneladas de concentrado de jugo a -22° c.

Además poseen vivero y semilleros propios de porta injertos de alta calidad genética y sanitaria. Plantas madres para la obtención de yemas o material de propagación en categoría fundación. Las semillas y yemas cuentan con trazabilidad, así como los injertos, resultado de una cuidadosa evaluación, permitiendo dar naranjas, mandarinas, pomelos y limones en la mayor parte del año.



EL GRUPO EMPRESARIAL

Hoy más de 20 profesionales altamente calificados, técnicos e ingenieros agrónomos con vehículos de la compañía acompañan a más de 2700 productores de Itapúa, Caazapá y Misiones, desarrollando más de 5000 hectáreas de cítricos y 300 hectáreas de acerola, que no reemplazaron a sus cultivos originales, sino que los complementaron. Convirtiéndose en un proyecto de asistencia social que genera ingresos alternativos para pequeños productores.

En el año 2013 la empresa ha invertido en la construcción de nuevos invernaderos con la capacidad de albergar a 35 mil plantines de cítricos.

Por otra parte, Industrias Trociuk se ha convertido en la primera empresa a nivel nacional en obtener la certificación de plantíos cítricos libre de enfermedades emitida por el SENAVE.

En el año 2014 se invirtió en la adquisición de un nuevo evaporador para jugos concentrados reemplazando al antiguo que consumía mucho vapor, de esta forma hay un menor consumo de energía. Además, de modo a aumentar la capacidad de la fábrica fue adquirida una nueva centrífuga. Por otra parte, se realizaron modificaciones en las calderas de manera a utilizar como combustible la cáscara de arroz en vez de leña. También fue realizada una ampliación de las cámaras para almacenamiento de producto final. Además, en el último año se invirtió en una nueva maquinaria con la cual se ha podido optimizar el proceso de extracción de aceites esenciales.

La producción de cítricos cuenta con varias certificaciones internacionales, según podemos apreciar en la siguiente tabla:

Certificaciones internacionales para la producción de cítricos:

Certificación	Descripción	Organismo de Certificación	Fecha de Certificación
Certificación ISO 9001	Garantiza su Sistema de Gestión de Calidad	Otorgado por Nova Quality	14 Dic 2016
FSSC 22000	Es un esquema de certificación para productores de alimentos para la Certificación de Seguridad Alimentaria.	Otorgado por Bureau Veritas	
HACCP	Análisis de Riesgos y Control de Puntos Críticos. Es un sistema preventivo de control de los alimentos cuyo objetivo es la seguridad o inocuidad alimentaria.	Otorgado por SGS	15 Set 2017
KOSHER		Rabino Levi Feigelstock	
IRMA	SGF/IRMA es una entidad internacional formada por la industria de jugo de frutas para la certificación de proveedores a nivel mundial y para el monitoreo de la calidad de la materia prima.	SGF International	12 Ene 2018

Marca comercializada en el mercado local



En año 2014 lanza al mercado local los jugos concentrados de frutas con la marca Quattro 3+1.

Jugos Quattro es un Jugo Concentrado Natural con pulpa, en tres distintos sabores: Naranja, Pomelo y Citrus (mezcla de naranja, pomelo y mandarina). Nace con la intención de proveer al consumidor un producto único con estas características en el mercado. Con esta nueva marca se genera una mayor demanda de mano de obra, garantizando la compra de materia prima todos los años.

En el último año se invierte en una nueva maquinaria con la cual se ha podido optimizar el proceso de extracción de aceites esenciales de las frutas.



EL GRUPO EMPRESARIAL

COMPLEJO PORTUARIO

TROCIUK PUERTOS S.A.

Ubicado en un predio de 22 hectáreas, en San Juan del Paraná, departamento de Itapúa, específicamente en el Km. 1566 de la margen derecha del río Paraná. Su acceso se da en el Km 15 de la Ruta N° 1 que une Encarnación con la capital del país, Asunción.

Trociuk Puertos S.A., es un puerto multimodal, con capacidad de realizar servicios de recepción de granos, procesamiento y almacenamiento, embarque de productos a granel, embolsados, paletizados, etc., carga de silos bolsas, descarga de productos a granel y de productos embolsados, cemento, fertilizantes, etc.

El Muelle, posee un frente operativo de 150 metros y una profundidad de 36 pies, lo cual permite la operación de 3 barcas mediante la ayuda de cabrestantes, que facilitan las maniobras de cabotaje.

Para la carga de barcas se cuenta con dos cintas de cargas que elevan la capacidad a 750 ton/h. La capacidad de descarga del muelle, para el caso específico de fertilizantes embolsados es de 60 ton/h. y la operación de contenedores de 6 un/h.

En cuanto a recepción de camiones se refiere, posee tres tolvas de descarga, dos de las cuales están dotadas de plataformas volcadoras que permiten descargar a una velocidad de 250 ton/h. por plataforma. Las tolvas aéreas con báscula inferior, permiten cargar los camiones a 300 ton/h con peso justo.

El almacenamiento, en materia de manejo de granos es de 125.400 toneladas en total, distribuidos en dos almacenes de 40.000 ton, ocho silos cilíndricos de 5.300 ton y dos tubos pulmones de 1.500 ton de capacidad. Secadero de 120 ton., pre limpieza de 250 ton/h., sistema de termometría y aireación.



EL GRUPO EMPRESARIAL

HISTÓRIA DE LA EMPRESA

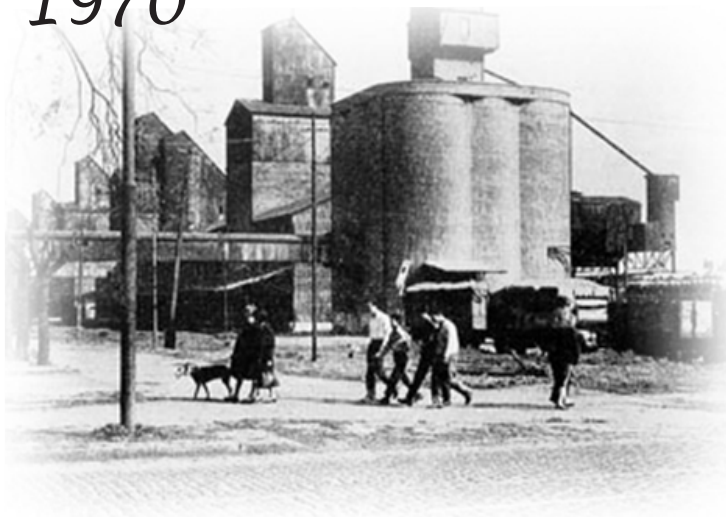
Avanzamos hacia el futuro con la misma convicción y visión pionera que caracteriza a la familia Trociuk desde hace más de 70 años.

1936

En el año 1936 se instalaron en la localidad de Fram (en noruego “adelante”) el Sr. Wladimiro y su esposa Eugenia Trociuk, con sus tres hijos. En los primeros años la familia se dedicó al comercio. Contaban con un almacén de ramos generales a través del cual proveían a la comunidad de todo tipo de mercaderías necesarias.

La colonia Fram fue pionera en el cultivo de trigo en el país, y Wladimiro visualizó en esto una oportunidad de progreso para la zona, realizaba el acopio de los frutos de la cosecha de Fram para llevarlos a Asunción donde efectuaba el trueque por mercaderías que posteriormente comercializaba en su almacén, ayudando de esta manera al progreso de la gente de su localidad, ya sea dándoles financiación, insumos para la producción, o comercializando sus productos agrícolas.

1970



A cargo de la segunda generación de la familia; los hijos de este inmigrante, Constantino y Nicolás Trociuk, fundan Trociuk Hnos., iniciando el proceso de industrialización a través de la instalación de la primera industria procesadora de arroz en Itapúa, e inician el acopio de granos para su secado y limpieza.

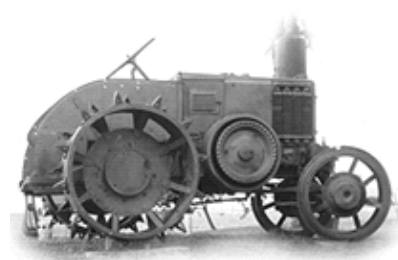
Con el trabajo fecundo de Trociuk Hnos., Constantino y Nicolás establecieron en 1977, silos de granos en la misma zona, e inician actividades de representación y venta de maquinarias e insumos agrícolas.



EL GRUPO EMPRESARIAL

1980

Con el objetivo de dar mayor valor agregado a los productos agrícolas de la zona, los hermanos Trociuk hacia finales de los 80, apuestan al establecimiento de un molino harinero, una planta de alimentos balanceados para animales y una prensa para la producción de aceite. Estas actividades impulsaron a que optaran por la constitución de una Sociedad Anónima, en el año 1989 bajo el nombre de "Trociuk y Cia. Agrícola, Ganadera e Industrial S.A." con el patrocinio de los hijos y nietos de Wladimiro Trociuk.



1996

Para el año 1996, fortalecen la industria con la conformación del establecimiento arrocero más importante del país, bajo la denominación de "El Desafío", apuntando al mejoramiento de semillas y abastecimiento de un molino con tecnología de punta instalado en el mismo lugar.

Se invierte también en la apertura de un laboratorio que además de atender las necesidades de la empresa, presta servicios de controles químicos y análisis agroindustriales a quien lo necesite.

1997



En 1997 la empresa habilita una estación de servicios, destinada tanto al abastecimiento de su propia flota de transporte como para los más de mil productores que trabajan con la compañía, y también para el público en general.

2001

Ante la necesidad de mejorar los ingresos de los pequeños agricultores, la empresa lleva adelante desde el año 2001 un Proyecto Social con pequeños productores citrícolas.

Se les proporciona a los agricultores las plantas, los insumos y el asesoramiento técnico a 7 años de plazo con el compromiso de compra de las frutas a partir del quinto año de la producción.

2003

En el año 2003 se adquiere una propiedad en la localidad de San Juan del Paraná, Departamento de Itapúa, en las lindes del río Paraná, donde se construye una terminal portuaria multimodal.





EL GRUPO EMPRESARIAL

La actitud pionera de los fundadores de TROCIUK & CIA AGISA se ha mantenido inalterable a través del tiempo. Es por ello que una de las prioridades de la empresa ha sido posicionarse permanentemente a la vanguardia en el desarrollo tecnológico y en la generación de nuevos productos. Esta actitud ha llevado a la empresa a la creación de la planta industrial y el puerto fluvial más moderno del país.

El hecho de que los productos comercializados por Industrias Trociuk son los granos y sus derivados, sumado a las oportunidades que el Río Paraná brinda, convirtieron al modo fluvial en la mejor forma de realizar el comercio, derivando todo en la necesidad de implementar un puerto. Esto permitió dar un paso adelante hacia la mayor integración de la cadena de comercialización de la compañía, avanzando sobre la estructura de transporte.

Se consideró indispensable asociar al puerto con un complejo industrial que no solamente exporte materia prima, por lo que fue necesario lograr un espacio que genere valor agregado en una zona que lo demanda. El complejo industrial se encuentra ubicado en Caraguatá, Itapúa, a 20 kilómetros de la ciudad de Encarnación y a 8 kilómetros de la Ruta 1, que une Encarnación con Asunción.

2005

A fines del 2005, la empresa decide incursionar en la reforestación por razones ecológicas, por lo que adquieren una propiedad que hoy en día cuenta con 1.200 hectáreas reforestadas de Eucaliptos, de las especies Eucaliptus Grandis, Camandulensis y Paraíso, de donde se abastecen del 100% de la leña utilizada para el proceso industrial.

2007

Así mismo en el año 2007 con el objetivo de autoabastecimiento de combustible menos contaminante para su flota, establecen su planta de Biodiesel, a base de aceite de soja que es activada dependiendo de la disponibilidad de materia prima y la coyuntura económica mundial.

2013

En el año 2013 han montado su propio aserradero y carpintería para la producción de pallets y cajas de madera para su uso en las industrias. Además de realizar una gran inversión en la construcción de un invernadero para albergar a más de 35 mil plantines de cítricos.

2014

Lanzan al mercado local su marca de jugos concentrados



2016

Además, de la construcción del edificio corporativo y centro de distribución de Asunción, se culmina la construcción de un galpón de 40 mil m2 desde donde se realiza la distribución de alimentos balanceados y harina. Por otra parte, se abren nuevas sucursales en las ciudades de Cnel. Oviedo y Santaní. Se incorpora una nueva línea de producción de los molinos harineros.

2017

Se invirtió en una nueva maquinaria con la cual se ha podido optimizar el proceso de extracción de aceites esenciales.



INFORME DE PROGRESO

2016-2017

DERECHOS HUMANOS Y CONDICIONES LABORALES

Compromiso

“Somos una empresa comprometida con los derechos humanos y las condiciones laborales de las personas relacionadas directa e indirectamente con nuestra organización. Nuestro compromiso se ve reflejado en la práctica a través de nuestras distintas acciones”

Principio 1

Las Empresas deben apoyar y respetar la protección de los derechos humanos proclamados a nivel internacional

Principio 2

Las Empresas deben asegurarse de no ser cómplice en abusos de los derechos humanos

Principio 3

Las Empresas deben apoyar los principios de la libertad de asociación, sindical y el reconocimiento efectivo del derecho a la negociación colectiva

Principio 4

Las Empresas deben apoyar la eliminación de toda forma de trabajo forzoso u obligatorio

Principio 5

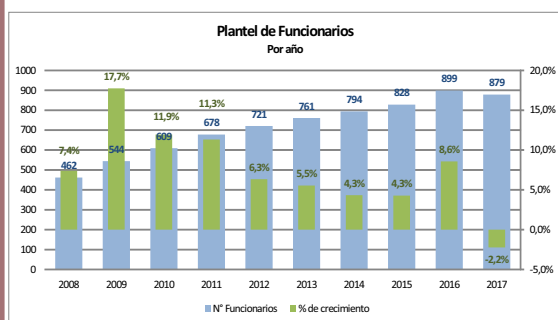
Las Empresas deben apoyar la erradicación efectiva del trabajo infantil

Principio 6

Las Empresas deben apoyar la eliminación de la discriminación en materia de empleo y ocupación

Industrias Trociuk continua trabajado en el desarrollo económico y social de los trabajadores y la comunidad en la cual están insertos, obteniendo resultados favorables, en algunos casos superando las metas del año anterior y en otros manteniéndolas.

FUENTE DE EMPLEO Y DESARROLLO SOCIAL



El plantel de funcionarios ha disminuido levemente en el año 2017. Trociuk y Cia. ha demostrado a lo largo de los años un **compromiso de sostenibilidad y desarrollo social** mediante la **generación de empleo** en su comunidad. Es importante comprender el aporte de este grupo empresarial al desarrollo del Paraguay y asimismo recordar el rol significativo que desempeña la empresa en la ciudad de Fram, por ser una fuente importante de generación de ingresos y puestos de trabajo para el departamento de Itapúa.

DERECHO A LA VIVIENDA

Ante los altos precios de terrenos en la ciudad de Fram, la empresa **asumió** en los últimos años un **compromiso de construcción de viviendas sociales para los funcionarios**.

Entre el **2015 y 2016** fueron terminadas 12 viviendas, las cuales se encuentran en alquiler para los funcionarios. Asimismo cumpliendo con el objetivo previsto en el año **2017** otras 12 unidades han sido culminadas fortaleciendo de esta manera el compromiso asumido.

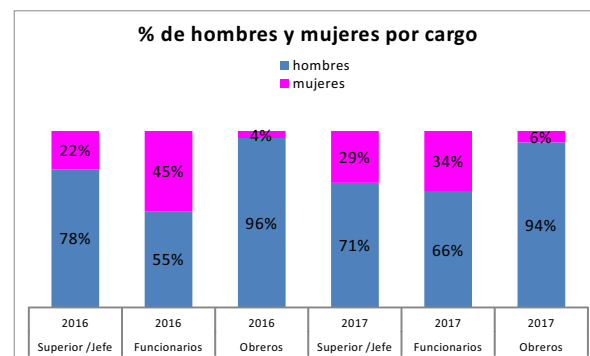
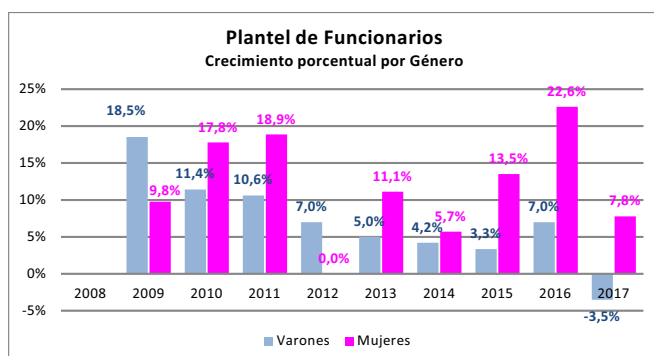
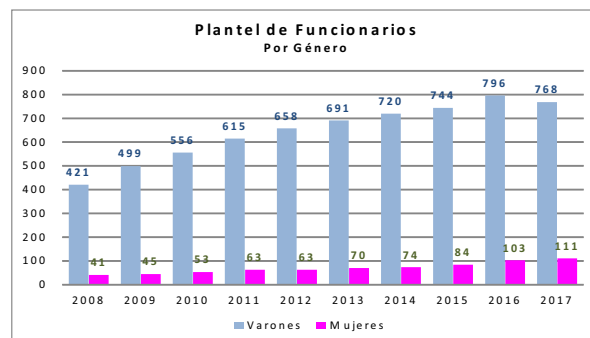


INFORME DE PROGRESO

2016-2017

IGUALDAD DE GÉNERO

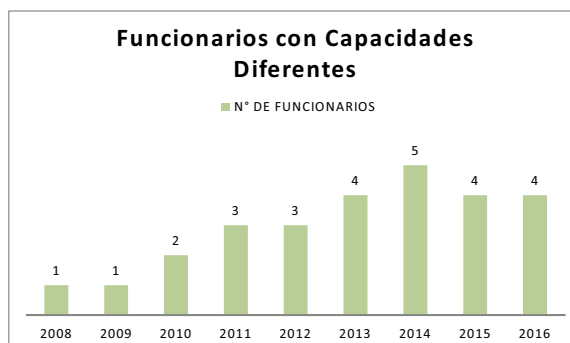
Podemos apreciar en los gráficos, que el plantel de funcionarios hombres es superior al de mujeres. La composición porcentual del plantel en el año 2017 fue de 87,4% (768) hombres y 12,6% (115) mujeres. Esta composición aumento en 1,2 % en el último año, a favor del plantel femenino. Asimismo, el crecimiento en el 2017 del plantel femenino fue del 7,8% mientras que el plantel masculino decreció 3,5%.



En cuanto a la división de cargos por género, observamos en el gráfico anterior que hay mayor equidad en los cargos de nivel medio, existiendo por la naturaleza del trabajo mayor inequidad en el plantel obrero. La brecha a favor de las mujeres disminuyó en los cargos superior/Jefe, aumentando el plantel femenino 7%, comparado al año anterior donde las mujeres representaban el 22%.

FUNCIONARIOS CON CAPACIDADES DIFERENTES

A continuación se presentan los números referentes a la cantidad de funcionarios con capacidades diferentes, dicho plantel está compuesto por 3 personas en la actualidad.



DESARROLLO DE NEGOCIOS INCLUSIVOS

El programa de asistencia social sostenido, llevado a cabo por Industrias Trociuk desde el año 2003 es otro de los objetivos superados. El Clúster Productivo Citrícola que se desarrolla en un área de 5000 hectáreas de plantación, considera generar ingresos alternativos a familias de escasos recursos. En la actualidad beneficia a 2700 productores, de los departamentos de Itapúa, Misiones y Caazapá.



INFORME DE PROGRESO

2016-2017

Proyectos Inclusivos: Crecimiento de Productores de Cítricos Beneficiados				
Column	N° de Productor	% de Crecimien	Ha. Cultivad	% de Crecimient
2009	1300		3200	
2010	2200	69%	5000	56%
2011	2500	14%	5000	Se mantuvo
2012	2600	4%	5000	Se mantuvo
2013	2700	4%	5000	Se mantuvo
2014	2700	Se mantuvo	5000	Se mantuvo
2015	2700	Se mantuvo	5000	Se mantuvo
2016	2700	Se mantuvo	5000	Se mantuvo
2017	2700	Se mantuvo	5000	Se mantuvo

En los últimos años la cantidad de productores de beneficiados por este proyecto inclusivo se mantuvo, así como la cantidad de hectáreas cultivadas.

Proyectos Inclusivos: Crecimiento de Productores de Acerola Beneficiados				
Column	N° de Productor	% de Crecimien	Ha. Cultivad	% de Crecimient
2011	300		200	
2012	320	7%	250	25%
2013	350	9%	300	20%
2014	300	-14%	250	-17%
2015	150	-50%	150	-40%
2016	150	0%	150	0%
2017	150	0%	150	0%

En cuanto a las hectáreas cultivadas de acerola, se trabajan en la actualidad 150 hectáreas que generarán ingresos para 150 familias.

Trociuk es una industria que desde sus inicios ha realizado negocios considerando la inclusión y el progreso de su entorno, y todos los detalles son planificados cuidadosamente para el éxito de sus proyectos.

El vivero con el que cuenta la empresa, desarrolla plantines de alta calidad genética y sanitaria. Las semillas y yemas cuentan con trazabilidad y la elección de pies así como de ingertos es resultado de una cuidadosa evaluación. Esto permite **augmentar el rendimiento para el productor** ya que los mismos reciben mudas de primer nivel, teniendo cosecha de frutas durante la mayor parte del año.

CRECIMIENTO ECONÓMICO, OPORTUNIDADES, CAPACITACIÓN CONSTANTE Y COMPROMISO CON LA COMUNIDAD

Impacto Económico del Cluster Productivo Citrícola					
Año	Ha cultivadas	Miles de Gs. X Ha	Impacto económico anual aprox (miles de Gs)	Pequeños productores beneficiados	Ingreso promedio per cápita (miles de Gs.)
2014	5000	6.000	30.000.000	2.700	11.111
2015	5000	6.000	30.000.000	2.700	11.111
2016	5000	6.000	30.000.000	2.700	11.111
2017	5000	6.000	30.000.000	2.700	11.111



INFORME DE PROGRESO

2016-2017

El proyecto cítrico representa para el productor un ingreso adicional promedio de 11 millones anuales, considerando que rinde aproximadamente 6 millones por hectárea y los mismos tienen en promedio de 1.85 hectáreas. Además, esta no desplaza su actividad principal, sino que pasa a complementar su economía de ingreso.

Es por eso que este proyecto representa una importante oportunidad para el crecimiento económico de los productores de la zona.

El crecimiento para ellos no solo se da en sentido económico, sino también en cuanto a la capacitación. Para asegurarse del cuidado y el desarrollo de las plantaciones, la empresa cuenta con profesionales, altamente calificados. Ingenieros agrónomos y paratécnicos que acompañan permanentemente a los productores con capacitaciones y evaluaciones del correcto desarrollo de la producción. De esta manera se estima por hectárea una producción entre 15 y 35 toneladas de frutas. Además la empresa brinda a los cítricultores los insumos necesarios, educando a los mismos en el uso de sustancias que minimicen el impacto en la salud y el medioambiente.

Para llevar a cabo el proyecto cítrico, en el año 2010 se ha realizado una millonaria inversión para la instalación de la planta industrial, permitiendo esto, el procesamiento de las frutas para la exportación y el mercado local. En el año 2013 la empresa ha invertido en la construcción de nuevos invernaderos con la capacidad de albergar a 35 mil plantines de cítricos.

Reafirmando así una vez más su compromiso de crecimiento sostenido y desarrollo constante.

Las frutas que son compradas en su totalidad a los productores, son llevadas a la planta industrial y comercializadas posteriormente en el mercado local y europeo, como jugo concentrado de frutas, aceites esenciales y frutas para la venta. Con esta industria que posee tecnología de punta, Industrias Trociuk no solo genera valor agregado a la producción agrícola sino que además genera mano de obra calificada en el Paraguay.

APOYANDO LA INSERCIÓN DE PERSONAS CON CAPACIDADES DIFERENTES A LA COMUNIDAD

Industrias Trociuk colabora cada año en la campaña solidaria del Centro de Atención Integral de Fram para niños con capacidades diferentes CAIPD, que en el 2013 inauguró un nuevo edificio.

EL CAIPD reconoce el apoyo de la empresa como parte importante de sus logros. En el 2014 este centro participó en las Olimpiadas Especiales y dos de sus alumnos fueron seleccionados para competir en Los Ángeles, trayendo medallas de oro y plata.

“En el 2014 participamos en olimpiadas especiales y fueron seleccionados de nuestra escuela dos titulares, 18 de Paraguay. Fueron dos de Colonia Fram y trajimos medalla de oro y plata, el apoyo de la empresa fue fundamental para este gran logro, aparte del apoyo económico el apoyo moral”

“Fue una experiencia muy positiva para la empresa, una experiencia exitosa que generó un impacto para la comunidad”

“La relación de cercanía y apertura que genera la empresa con nuestra institución es lo que hace todo! cuando uno escucha eso uno va para adelante”

Fuente: Entrevista personal con la Directora del CAIPD



INFORME DE PROGRESO

2016-2017

AÑO	GRADOS DE APOYO	AREAS DE SALUD
2009	10 Personas entre 5 v 12 años.	--
2010	20 Personas entre 7 v 12 años.	15 Personas entre 7 v 30 años.
2011	25 Personas entre 6 v 12 años.	21 Personas entre 7 v 30 años.
2012	39 Personas entre 6 v 12 años.	11 Personas entre 2 v 30 años.
2013	50 Personas entre 6 v 12 años.	10 personas entre 2 v 30 años.
2014	29 Personas entre 7 v 12 años.	37 Personas entre 2 v 30 años.

El CAIPD atiende entre 40 y 50 niños al mes. Allí son tratados niños y adultos con incapacidad intelectual, física, motora y social.

El centro ofrece tratamientos de fonoaudiología y fisioterapia, así como apoyo escolar, fomentan el deporte, la pintura y poseen un club de diabetes y de embarazadas.

PROMOVIENDO EL DERECHO A LA EDUCACIÓN

Mediante sus acciones de responsabilidad social empresarial Industrias Trociuk Promueve el acceso a la educación. Varios son los esfuerzos realizados para mejorar la educación primaria, media y universitaria. Asimismo fomentan la cultura por medio del apoyo a la música y la danza.

ENTREGA DE KITS ESCOLARES



Desde hace aproximadamente 15 años la empresa ha asumido un compromiso con la educación de su comunidad, haciendo entrega todos los años de kits escolares para que los niños puedan estudiar. Cerca de 3000 estudiantes del 1°, 2°, 3° ciclo y de educación media de 27 centros escolares, tuvieron la posibilidad de acceder a la educación y contar con los materiales necesarios.

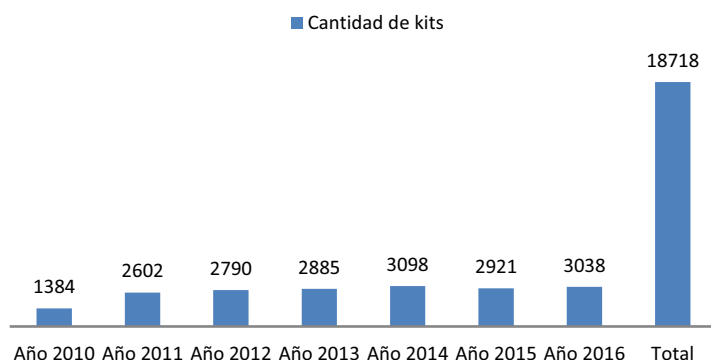
Trociuk ha entregado solo desde el año 2010 más de 18.000 kits escolares resaltando esto su compromiso y colaboración con la educación en nuestro país.



INFORME DE PROGRESO

2016-2017

Cantidad de kits



Resumen de entrega de Útiles Escolares-2016								
Nº	INSTITUCIÓN	DEPARTAMENTO	CIUDAD	1º CICLO	2º CICLO	3º CICLO	EDUCACION MEDIA	TOTAL
1	Esc. Básica Nº 271 Don Carlos A. López	Itapúa	Fram	201	118			319
2	Esc. Básica Nº 2314 Priv. Subv. Santa Teresita	Itapúa	Fram	231	139			370
3	Pabellón Don Constantino Trociuk (Adultos)	Itapúa	Fram			53	62	115
4	Esc. Básica Nº 2020 Don Otto Hahner - Barrero Ñu	Itapúa	Fram	24	20			44
5	Esc. Básica Nº 1592 Domingo Martínez de Irala - Calle G-3	Itapúa	Fram	5	10			15
6	Pabellón Don Constantino Trociuk	Itapúa	Fram			49	57	106
7	Colegio Técnico Agropecuario Don Constantino Trociuk	Itapúa	Fram				56	56
8	Esc. Básica Nº 1593 Mcal. Francisco S. López - P. Yvate - Calle H 12	Itapúa	Fram	16	22			38
9	Esc. Básica Nº 2313 San Isidro Labrador - Calle H-9	Itapúa	Fram	25	12	18		55
10	Esc. Básica Nº 742 San Francisco de Borja	Itapúa	Fram	5	7	13		25
11	Esc. Básica Nº 2022 Mcal. José Félix Estigarribia - Curupa'y	Itapúa	Fram	15	25			40
12	Esc. Básica Nº 743 Don Manuel Carreras - Itaindy	Itapúa	Fram	4	11	10		25
13	C. de Atención Integral a Personas c/ Capacidades Dif. (CAIPD)	Itapúa	Fram	12	10	3		25
14	Escuela Municipal (Jardín)	Itapúa	Fram	45				45
15	Esc. Básica Nº 530 Adela Speratti - Fuyi	Itapúa	La Paz	23	18			41
16	Esc. Básica Nº 2900 San Miguel Arcángel	Itapúa	Nueva Alborada	23	22			45
17	Esc. Básica Nº 641 Prof. Emilio Romero Pereira	Itapúa	San Luis del Paraná	92	67	84	52	295
18	Esc. Básica Nº 744 Niños Mártires de Acosta Ñu - Ca'atymi	Itapúa	Carmen del Paraná	10	13			23
19	Esc. Básica Nº 936 Arcángel Benedetti	Itapúa	San Juan del Paraná	53	29			82
20	Esc. Básica Nº 814 Don Carlos A. López - Urusapukai	Itapúa	Encarnación	11	10			21
21	Esc. Básica Nº 2438 Don Carlos A. López - Urusapukai	Itapúa	Encarnación	28	26			54
22	Esc. Básica Nº 941 Don Carlos A. López - Tava'i	Caazapá	Tava'i	100	88			188
23	Esc. Básica Nº 3014 Don Carlos A. Lopez (H2)	Itapúa	Fram	9	5			14
24	Esc. Básica Nº 1526 Dr. José Gaspar Rodríguez de Francia(Caso'i)	Itapúa	Fram	9	6			15
25	Esc. Básica Nº 10995 San Vicente de Paul (San Borjita)	Itapúa	Fram	8	11			19
26	Esc. Gda. Nº 2439 Aguirre-Kue (Zona Cooperativa)	Itapúa	San Luis del Paraná	18	17			35
27	Esc.1587 Virgen del Fátima (YVRAITY)	Itapúa	Carmen del Paraná	12	12			24
28	Esc. Básica Nº 760 San Isidro Labrador	Itapúa	Gral Delgado	30	35			65
29	Esc. Básica Nº 211 Carlos Antonio López	Itapúa	Gral Delgado	80	81			161
30	Esc. Básica Nº 306 Cristo Rey	Itapúa	Gral Delgado	78	55			133
31	Esc. Básica Nº 2019 Prof. Lidia Allende de Rodríguez	Itapúa	Gral Delgado- Paso Laurel	16	23			39
32	Esc. Básica Nº 304 Juana María de Lara	Itapúa	Gral Delgado- San Dionicio	90	95			185
33	Esc. Básica Nº 2017 ExCombt. Ramón Porfirio Vera Martínez	Itapúa	Gral. Delgado- Jhugua Guazú	25	20			45
34	Esc. Básica Nº 526 La Presidenta	Itapúa	Cnel. Bogado- Curuñai	70	55			125
35	Esc. Básica Nº 348 Defensores del Chaco	Misiones	San Ramón	33	30			63
36	Esc. Básica Nº 5348 Adelia Irala de López	Misiones	San Antonio	5	0			5
37	Esc. Básica Nº 3067 San José Obrero - CavyGuazú	Misiones	San Ramón	7	4			11
38	Esc. Básica Nº 2348 Don Juan De la Cruz Acuña	Misiones	San Felipe	8	12			20
39	Esc. Básica Nº 2687 Virgen De Caacupé	Misiones	Tambory	29	23			52
TOTAL				1450	1131	230	227	3038



INFORME DE PROGRESO

2016-2017

Con esta acción no solo se está promoviendo el acceso a la educación sino también el voluntariado, ya que son los propios funcionarios de la empresa los que participan cada año en la preparación de los kits y van personalmente a hacer la entrega de los materiales a estos niños.

Otro ejemplo de esto, es la política e iniciativa de la empresa para promover la alta escolaridad en la zona, siendo determinante para trabajar en la empresa que los hijos estén escolarizados y el incumplimiento es considerado causal de despido.

En cuanto a la educación, el compromiso de la empresa es tal, que se han hecho inversiones en el pasado que siguen dejando huellas. Aportes como el Colegio Constantino Trociuk, el Bachillerato Técnico Agropecuario, la biblioteca, la orquesta sinfónica y otras grandes inversiones, son sostenibles en el futuro y generan frutos en el día a día.

CONSTRUCCIÓN DEL COLEGIO CARLOS ANTONIO LOPEZ - PABELLÓN CONSTANTINO TROCIUK

Con una capacidad para dar cabida aproximadamente 600 alumnos de todos los grados. Fue donado en el año 2005 totalmente construido y equipado, incluyendo dos bibliotecas, para profesores y alumnos, así como una sala de computación completa. Además de un Anfiteatro temático de las Ruinas Jesuíticas, con capacidad para aproximadamente mil personas, construido.

En la actualidad cuenta con cerca de 500 alumnos de desde el nivel inicial, 1º, 2º y 3º, de la educación escolar básica.

También funciona dentro del predio del colegio, un centro de alfabetización con horario nocturno así como la escuela de música y danza.

“Según se de la historia Constantino Trociuk fue ex alumno del colegio, comenzó a ayudar a la institución y hasta hoy en día se da continuidad, tenemos mucho que agradecer a la empresa, siempre atiende a lo que hace falta”

“Yo les pido que por favor no cambien esa donación porque el ministerio no entrega a tiempo los kits”

Fuente: Entrevista con la Directora del Colegio Carlos Antonio López – Pabellón Constantino Trociuk



Fuente: Archivos del Colegio Carlos Antonio López

de servicios en los locales
Públicas.

MODALIDAD Y CICLOS

La Institución funciona desde la Educación Inicial hasta el 9º Grado
con Énfasis a la modalidad de Iniciación Profesional Agropecuaria

I.P.A

Y en honor a él sus familiares donaron al Estado Paraguayo la construcción de un pabellón moderno con todas las instalaciones requeridas, que dio inicio en el año 2001 llevando así su nombre "Pabellón Escuela Don Constantino Trociuk" que hoy día alberga a muchos niños y jóvenes.



INFORME DE PROGRESO

2016-2017

BACHILLERATO TÉCNICO AGROPECUARIO

La inversión para la creación de este Bachillerato Técnico Agropecuario (BTA) fue realizada en el año 2007 bajo la visión de tener mejores profesionales para la empresa y mejorar el desempeño de los productores de la zona. Es el único bachillerato de la zona y es de suma importancia por la actividad económica agropecuaria predominante del departamento.. Hasta el 2014 contaba con 139 egresados desde su fundación.

AÑO	1º CURSO	2º CURSO	3º CURSO	TOTAL
2005	38	0	0	38
2006	22	35	0	57
2007	18	24	27	69
2008	17	15	22	54
2009	13	14	14	41
2010	20	12	11	43
2011	33	16	12	61
2012	13	28	17	58
2013	22	10	26	58
2014	16	18	10	44
TOTAL				523

NRO	AÑO	CANT. ESTUDIANTES	PROMOCIONES
1	2007	27	Primera Promoción
2	2008	22	Segunda Promoción
3	2009	14	Tercera Promoción
4	2010	11	Cuarta Promoción
5	2011	12	Quinta Promoción
6	2012	17	Sexta Promoción
7	2013	26	Séptima Promoción
8	2014	10	Octava Promoción
-----		139	TOTAL EGRESADOS

En el 2014 la compañía amplió dos aulas del BTA, también fueron donados por Trociuk anteriormente, 300 metros de empedrados, el sistema de instalación eléctrica y pequeñas construcciones. Además de brindar un constante apoyo con maquinarias para prelación o movimiento de suelos y algunos insumos.

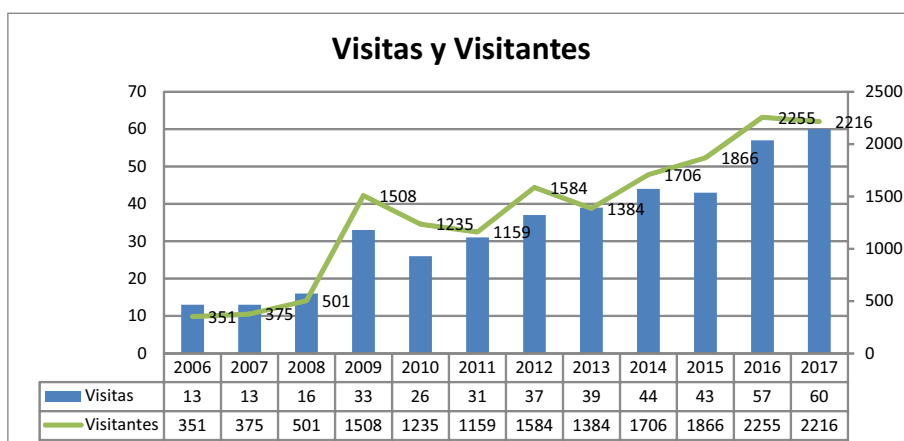
DIFUSIÓN DE LA MÚSICA Y LA DANZA

En años anteriores la compañía donó instrumentos musicales y trajo a un Profesor de Música de Ucrania. Además, de apoyar la formación de una orquesta sinfónica con los hijos de los empleados. Hoy en día, estos grupos de músicos y bailarines han crecido artísticamente y están sólidamente conformados. Realizando inclusive, algunos actos en días festivos de la organización.

TRANSFERENCIA TECNOLÓGICA

Como todos los años, se han previsto espacios para el desarrollo de pasantías destinadas a jóvenes como apoyo en la formación laboral de los mismos. La empresa recibe pasantes de diferentes carreras afines a su labor, como agronomía y veterinaria. En gran parte estos pasantes son estudiantes del BTA.

La empresa recibió más de 2200 alumnos, entre visitas de universidades y colegios, trabajando así en la transferencia de sus buenas prácticas de gestión. Esta práctica la viene llevando a cabo desde el año 2005 y en su totalidad han recibido alrededor de 16.000 alumnos.



Resumen de visitas 2017							
Mes	CANT	FECHA DE VISITA	INSTITUCION	FACULTAD/CARRERA/CATEDRA	CANT. PERS.	DISTRITO/DEPARTAMENTO/PAIS	LUGARES VISITADOS
Marzo	1	24/03/2017	Ciencias Agrarias-UNA	Cuarto semestre	17	San Lorenzo/Central/ Py	Planta Industrial Fram
	2	28/03/2017	Ciencias Agrarias-UNA	Octavo semestre	22	San Lorenzo/Central/ Py	Planta Industrial Fram
				TOTAL	39		
Abril	3	07/04/2017	Colegio Nuestra Señora del Huerto	2do y 3er nivel medio	65	Asuncion/Central/ Py	Planta Industrial Fram
	4	21/04/2017	Univ. Internacional Tres Fronteras	Quinto semestre	30	San Estanislado/Central/ Py	Planta Industrial Fram
	5	24/04/2017	Univ. Catolica Nuestra Señora de la Asuncion	Sengundo Curso	24	San Ignacio/Misiones/ Py	Planta Industrial Fram
	6	28/04/2017	Univ. Nacional de Concepcion	Sengundo Curso	47	Concepcion/Concepcion/ Py	Planta Industrial Fram
				TOTAL	166		
Mayo	7	10/05/2017	Colegio "Don Constantino Trociuk"	Tercer curso	23	Fram/Itapua/ Py	Planta Industrial Fram
	8	12/05/2017	Univ. Catolica Nuestra Señora de la Asuncion	Quinto semestre	25	Asuncion/Central/ Py	Planta Industrial Fram
	9	19/05/2017	Facultad de Ciencias Exactas Naturales	Sengundo Curso	45	Asuncion/Central/ Py	Planta Industrial Fram
	10	19/05/2017	Facultad de Ciencias Agrarias	Sexto Semestre	42	Caazapa/Caazapa/ Py	Planta Industrial Fram
	11	25/05/2017	Facultad de Ing Agronomica	Noveno semestre	42	Minga Guazu/Alto Parana/ Py	Planta Industrial Fram
	12	26/05/2017	Facultad Ciencias de la Produccion	Primer curso	26	Caazapa/Caazapa/ Py	Planta Industrial Fram
	13	26/05/2017	Univ.Catolica Nuestra Señora de la señora	Tercer curso	35	Encarnacion/Itapua/ Py	Planta Industrial Fram
	14	26/05/2017	Universidad Privada del Este	Quinto semestre	21	Pres. Franco /Alto Parana/ Py	Planta Industrial Fram
	15	31/05/2017	Univ. Catolica Nuestra Señora de la Asuncion	Quinto curso	17	Coronel Oviedo/Itapua/ Py	Planta Industrial Fram
					TOTAL	276	
JUNIO	16	03/06/2017	Univ. Nacional de Itapua	Tercer curso	17	Encarnacion/Itapua/ Py	Planta Industrial Fram
	17	23/06/2017	Universidad Catolica Nuestra Señora de la Asuncion	Quinto curso	20	Villarrica/Guaira/ Py	Planta Industrial Fram
	18	30/06/2017	Colegio "Santa Teresita del Niño Jesús"	1º y 2º curso	22	Cuidad del Este/Alto Parana/ Py	Planta Industrial Fram
	19	30/06/2017	UNVES	Quinto curso	15	Carapegua/Paraguari/ Py	Planta Industrial Fram
				TOTAL	74		
JULIO	20	03/07/2017	Instituto de Altos Estudios Estrategicos		19	Asuncion/Central/ Py	Planta Industrial Fram
	21	04/07/2017	Universidad San Carlos	Segundo Curso	100	Ita/central/ Py	Planta Industrial Fram
	22	06/07/2017	Colegio Nacional Dr. Victor Natalacio Vasconcellos	1º,2ºy 3º	20	San Juan Bautista/Misiones/ Py	Planta Industrial Fram
	23	07/07/2017	Colegio " Nuestra señora de la Asuncion"	Tercer curso	72	Asuncion/Central/ Py	Planta Industrial Fram
	24	13/07/2017	San Carlos	Cuarto semestre	30	Bella Vista/Itapua/ Py	Planta Industrial Fram
	25	14/07/2017	San Carlos	Segundo Curso	80	Encarnacion/Itapua/ Py	Planta Industrial Fram
	26	27/07/2017	UNVES	Quinto curso	51	Villarrica/Guaira/ Py	Planta Industrial Fram
				TOTAL	372		

Resumen de visitas 2017							
Mes	CANT	FECHA DE VISITA	INSTITUCION	FACULTAD/CARRERA/CATEDRA	CANT. PERS.	DISTRITO/DEPARTAMENTO/PAIS	LUGARES VISITADOS
Agosto	27	17/08/2017	Escuela Agrícola San Benito	1º,2ºy3º curso	123	Obligado/Itapua/ Py	Planta Industrial Fram
	28	18/08/2017	San Carlos		30	San Isidro /Canindeyú/ Py	Planta Industrial Fram
	29	24/08/2017	CEA		27	Bella Vista/Itapua/ Py	Planta Industrial Fram
	30	24/08/2017	Facultad de ciencias Agropecuarias	Cuarto curso	50	Hohenau/Itapua/ Py	Planta Industrial Fram
	31	24/08/2017	Centro Educativo Campo Verde	1º,2º y 3º curso	40	Concepcion/Concepcion/ Py	Planta Industrial Fram
	32	31-ago	Facultad de Ingeniería Agronomica	Sexto Semestre	28	Minga Guazu/Alto Parana/ Py	Planta Industrial Fram
Septiembre				TOTAL	298		
	33	01/09/2017	Universidad Americana		28	Encarnacion/Itapua/ Py	Planta Industrial Fram
	34	06/09/2017	Universidad Nacional de Itapua	Septimo	9	Encarnacion/Itapua/ Py	Planta Industrial Fram
	35	07/09/2017	Universidad Autonoma del Sur		44	Asuncion/Central/ Py	
	36	12/09/2017	Facultad de Ciencias Agrarias	Septimo	22	San Lorenzo/Central/ Py	Planta Industrial Fram
	37	13/09/2017	Colegio Privado " Juan XXIII "	3º año	58	Encarnacion/Itapua/ Py	Planta Industrial Fram
	38	14/09/2017	Universidad Americana	Cuarto semestre	13	Encarnacion/Itapua/ Py	Planta Industrial Fram
	39	15/09/2017	Colegio "JOHANNES GUTENBERG"	Primer curso	33	Asuncion/Central / Py	Planta Industrial Fram
	40	15/09/2017	Colegio Nacional "Las Residentas"	1º,2º y 3º	45	Asuncion/Central / Py	Planta Industrial Fram
	41	22/09/2017	Universidad Tecnológica Intercontinental	tercer año	36	Tomas Romero Pereira/Itapua / Py	Planta Industrial Fram
	42	26/09/2017	Colegio nacional EMD "Tacuru Pucu"	2º y 3º curso	50	Hernandarias/Alto Parana/ Py	Planta Industrial Fram
				TOTAL	338		
Octubre	43	04/10/2017	Universidad nacional de itapua	Tercer curso	15	Natalio/Itapua/ Py	Planta Industrial Fram
	44	05/10/2017	UNVES		70	Carapegua/Paraguari/ Py	Planta Industrial Fram
	45	26/09/2017	Universidad Nacional de pilar		22	Pilar/Neembucu/ Py	Planta Industrial Fram
	46	09/10/2017	Universidad Nacionl de Asunción		35	san Pedro/San Pedro/ Py	Planta Industrial Fram
	47	13/10/2016	Escuela Priv. " Vida Nueva "	1º al 6º grado	80	Cnel Bogado/Itapua/ Py	Planta Industrial Fram
	48	13/10/2017	Facultad de Ciencias Veterinarias	Tercer año	57	San Juan Bautista/Misiones/ Py	Planta Industrial Fram
	49	19/10/2017	Colegio tecnico Dr. Eusebio Ayala	Tercer curso	23	Villeta/central/ Py	Planta Industrial Fram
	50	20/10/2017	Universidad Noreste del Paraguay	Octavo semestre	40	Cacupe/cordillera/ Py	Planta Industrial Fram
	51	24/10/2017	Universidad Nacional de Asunción	Septimo semestre	33	San Lorenzo/central/ Py	Planta Industrial Fram
	52	26/10/2017	Uni Norte	Tercer año de adm. Rural	33	Concepcion/concepcion/ Py	Planta Industrial Fram
	53	27/10/2017	Universidad catolica Nuestra Señora de la Asuncion		42	Hohenau/Itapua/ Py	Planta Industrial Fram
				TOTAL	450		
	54	03/11/2017	Uni Norte	Primer curso de bioquímica	37	Encarnacion/Itapua/ Py	Planta Industrial Fram
	55	03/11/2017	Facultad de Ciencias Agrarias	Noveno semestre	25	San Pedro/San Pedro / Py	Planta Industrial Fram
	56	07/11/2017	Universidad Nacional de Pilar	Sexto Semestre	30	Pilar/Neembucu/ Py	Planta Industrial Fram
Noviembre	57	08/11/2017	Universidad catolica Nuestra Señora de la Asuncion	5º curso de ing. Agronomica	47	Coronel Oviedo/Itapua/ Py	Planta Industrial Fram
	58	09/11/2017	Universidad Nacional de Itapua	Cuarto semestre	22	Encarnacion/Itapua/ Py	Planta Industrial Fram
	59	24/11/2017	Universidad Americana		30	Cuidad del Este/Alto Parana/ Py	Planta Industrial Fram
				TOTAL	191		
Diciembre	60	01/12/2017	Academia diplomática y consular Carlos Antonio L		12	Asunción/central/ Py	Planta Industrial Fram
				TOTAL	12		
				TOTAL GENERAL:	2216		



INFORME DE PROGRESO

2016-2017

SEGURIDAD DE SU COMUNIDAD Y SALUD DE SUS TRABAJADORES

SEGURIDAD VIAL

Trociuk tiene como norma la prohibición de ingreso a aquellos funcionarios que lleguen a la empresa con sus motocicletas y no posean casco y chalecos reflectivos, esto ayuda a que los mismos tomen conciencia de la importancia en el cumplimiento de las normas y leyes de tránsito.

Este aporte es fundamental para el país, debido a la gran cantidad de accidentes sufridos por los motociclistas, una causa importante de mortalidad en el Paraguay. Asimismo, esta falta de educación vial impacta año a año negativamente en los gastos de subsidios del estado por discapacidad. Industrias Trociuk no está ajena a esta realidad y lo ha incorporado a su política empresarial, con la intención de disminuir este problema social y cuidar la salud y seguridad de sus trabajadores.

En el año 2014 la empresa invirtió en la colocación de luces semafóricas en el cruce de las calles, para la entrada y salida de funcionarios, clientes, proveedores con vehículos livianos y de carga tanto de la empresa como de terceros. Aportando así a la seguridad de sus funcionarios y la comunidad.

DERECHO A LA SALUD

Son constantes los aportes realizados por la empresa al Centro de Salud de Fram, así en el transcurrir de los años se han donado a esta institución camas de internación, oxígeno en varias ocasiones, trabajos de tornería para reparación de equipos médicos que han salvado varias vidas, inversiones en la terapia intermedia así como el tiempo de su gente mediante el trabajo de voluntariado. En el 2014 la empresa invirtió en la reparación y puesta a punto del vehículo del centro de salud que había sido donado por ellos mismos en años anteriores.

“Trociuk es el Padrino, el sostén de nuestro centro de salud, Dejamos las cosas grandes para pedirle a ellos”

Fuente: Entrevista con el Director del Centro de Salud de Fram

DERECHO A LA SEGURIDAD

En materia de aporte a la seguridad de la comunidad podemos citar:

- Aporte en combustible a la comisaría de San Juan del Paraná y San Luis para poder hacer el recorrido.
- Donaciones a los bomberos voluntarios, equipos, vestimenta y equipamiento.
- Donación de materiales para la octava compañía para construir su cuartel.
- Contante apoyo al área naval, ayuda de combustible, reparación a la prefectura naval

SEGURIDAD INDUSTRIAL Y CAPACITACIÓN EN EL ÁREA

Los empleados cuentan con equipos de protección, acorde a las normas exigidas de seguridad industrial, tales como máscaras de respiración, gafas, cascos, botas, entre otros. Además son capacitados constantemente en el manejo y los peligros existentes en estos lugares. Al igual que los años anteriores, el Departamento de Recursos Humanos ha realizado capacitaciones para los funcionarios en temas varios como preservación del medioambiente, procesos de producción, seguridad industrial, situaciones de emergencias como casos de incendio, entre otros.



INFORME DE PROGRESO

2016-2017

Capacitaciones de Trabajadores INDUSTRIAS TROCIUK Año 2016

Fecha	Capacitación	Sector	Cant. Participantes
26/04/2016	Prevención de Acc. Lab y Seg. Ind. Primeros Auxilios Básico y RCP- Prácticas. / Evacuación- Simulacro	Cítricos	63
26/04/2016	Uso y manejo de Extintores/ Sofocación de incendios- simulacro	Cítricos	61
07/04/2016	Uso y manejo de Extintores/ Sofocación de incendios- simulacro	Cítricos	14
31/08/2016	Prevención de Acc. Lab y Seg. Ind. Primeros Auxilios Básico y RCP- Prácticas. / Evacuación- Simulacro	Molino envasado	15
31/08/2016	Uso y manejo de Extintores/ Sofocación de incendios- simulacro	Molino envasado	15
22/09/2016	Reglas de manejo preventivo de MONTACARGAS	Molino envasado	15
30/08/2016	Prevención de Acc. Lab y Seg. Ind. Primeros Auxilios Básico y RCP- Prácticas. / Evacuación- Simulacro	Bal. Cargapar	7
30/08/2016	Uso y manejo de Extintores/ Sofocación de incendios- simulacro	Bal. Cargapar	7
30/08/2016	Prevención de Acc. Lab y Seg. Ind. Primeros Auxilios Básico y RCP- Prácticas. / Evacuación- Simulacro	Bal. Canes y Extrusora	12
30/08/2016	Uso y manejo de Extintores/ Sofocación de incendios- simulacro	Bal. Canes y Extrusora	12
29/08/2019	Prevención de Acc. Lab y Seg. Ind. Primeros Auxilios Básico y RCP- Practicas. / Evacuación- Simulacro	Bal. PREMIX y Sales	7
29/08/2016	Uso y manejo de Extintores/ Sofocación de incendios- simulacro	Bal. PREMIX y Sales	7
29/08/2016	Prevención de Acc. Lab y Seg. Ind. Primeros Auxilios Básico y RCP- Practicas. / Evacuación- Simulacro	Bal Turno A y B	13
29/08/2016	Uso y manejo de Extintores/ Sofocación de incendios- simulacro	Bal Turno A y B	13
06/09/2016	Prevención de Acc. Lab y Seg. Ind. Primeros Auxilios Básico y RCP- Practicas. / Evacuación- Simulacro	Silo Acopio FRAM	16
06/09/2016	Uso y manejo de Extintores/ Sofocación de incendios- simulacro	Silo Acopio FRAM	16
16/09/2016	Prevención de Acc. Lab y Seg. Ind. Primeros Auxilios Básico y RCP- Practicas. / Evacuación- Simulacro	Silo Acopio Edelira	8
16/09/2016	Uso y manejo de Extintores/ Sofocación de incendios- simulacro	Silo Acopio Edelira	8
17/10/2016	Prevención de Acc. Lab y Seg. Ind. Primeros Auxilios Básico y RCP- Practicas. / Evacuación- Simulacro	Agroindustria EL DESAFIO	29
17/10/2016	Uso y manejo de Extintores/ Sofocación de incendios- simulacro	Agroindustria EL DESAFIO	29
16/09/2019	Prevención de Acc. Lab y Seg. Ind. Primeros Auxilios Básico y RCP- Practicas. / Evacuación- Simulacro	Taller Metalúrgico 1	12
16/09/2016	Uso y manejo de Extintores/ Sofocación de incendios- simulacro	Taller Metalúrgico 1	12
06/09/2016	Prevención de Acc. Lab y Seg. Ind. Primeros Auxilios Básico y RCP- Practicas. / Evacuación- Simulacro	Taller Transporte	6
06/09/2016	Uso y manejo de Extintores/ Sofocación de incendios- simulacro	Taller Transporte	6
30/08/2016	Prevención de Acc. Lab y Seg. Ind. Primeros Auxilios Básico y RCP- Practicas. / Evacuación- Simulacro	Taller Eléctrico	7
30/08/2016	Uso y manejo de Extintores/ Sofocación de incendios- simulacro	Taller Eléctrico	7
30/08/2016	Prevención de Acc. Lab y Seg. Ind. Primeros Auxilios Básico y RCP- Practicas. / Evacuación- Simulacro	Estación de servicio PUMA SHOP/cocina	10
30/08/2016	Uso y manejo de Extintores/ Sofocación de incendios- simulacro	Estación de servicio PUMA SHOP/cocina	10
07/10/2016	Reglas de manejo preventivo de MONTACARGAS	Operadores de Montacargas / Distribuidora	23

Otras Capacitaciones

PLANTA DE JUGOS CITRICOS		
2015		
23/01/2015	Relaciones Públicas	3
09/02/2015	Manejo de Acerola y limpieza en los cítricos	12
11/02/2015	Limpieza de la Parcela de Acerola y aplicación de M. en la planta y como pulverizar las plantas de cítricos	20
20/02/2015	Pulverización para control de Diaphorina y Eliminación de Plantas infectadas de HLB	7
27/02/2015	Comercialización de Naranja Industrial	13
03/03/2015	Contención de HLB asistencia, planificación, informes	12
14/03/2015	Como Identificar planta infectada de HLB y pulverización para controlar la Diaphorina	22
18/03/2015	Pulverización con aceite mineral para el control de Diaphorina Eliminación de planta infectada de HLB Importancia de la limpieza de la parcela	7
26/03/2015	Manejo de Sustancias peligrosas	4
30/03/2015	Comercialización de fruta zafra 2015	12
31/03/2015	Reglamento interno de Trabajo	52
31/03/2015	Control de Acceso, bioseguridad, biovigilancia	58
31/03/2015	Buenas Prácticas de Manufactura	51
07/04/2015	Detección y Control de HLB Agroquímicos y Nuevos Cultivos	5
05/05/2015	Asistencia Técnica, formación de grupos de trabajo regionales	6
08/05/2015	Limpieza de equipos	8
09/05/2015	Fertilización y Limpieza de Acerola/ Control de Diaphorina y de descarte de planta infestada cítricos	24
11/05/2015	Limpieza de equipos	8
18/05/2015	Pulverizaciones para HLB/ Control de Diaphorina/ Eliminación de Planta	8
22/05/2015	Como hacer para recuperar la parcela afectada por helada (Acerola). / Pulverización para control de Diaphorina en cítricos	7
26/05/2015	HLB como identificar la planta infestada y eliminación Pulverización para el control de Diaphorina	11
27/05/2015	Reglamento Interno de Trabajo	13
02/06/2015	Manejo agronómico de cultivos cítricos HLB, fitosanitarios	6
24/06/2015	Coordinación de Trabajos de Limpieza	5
06/07/2015	Control y Monitoreo de HLB	5
04/08/2015	Reglamento interno de trabajo	12
03/08/2015	Buenas prácticas de manufactura política de comportamiento uniformes y equipos de protección individual	43
06/08/2015	Simulacro de evacuación	41
15/08/2015	Eliminación de Planta infestada por HLB	21
11/09/2015	Cierre de Zafra 2015	11
03/10/2015	Actualización de usos de agroquímicos HLB, Asistencia Técnica para el mejoramiento de las parcelas de cítricos y Acerola	12
07/11/2015	Identificación de planta infestada de HLB y eliminación	25
23/12/2015	Actualización de datos de producción y usos de agroquímicos	11
2016		
02/02/2016	Actualización de uso de pesticidas en cítricos	12
24/02/2016	Gestión de cosecha Control de transporte de frutas	11
25/02/2016	Organización de Cosecha Zafra 2016	10
15/03/2016	Uso y cuidados del equipo Refractómetro de mesa	3
22/03/2016	Reglamento interno. Control de Acceso, biovigilancia	52
22/03/2016	Buenas Prácticas de Manufactura	47
30/04/2016	Buenas Prácticas de Manufactura	63
10/05/2016	Análisis microbiológico Método Petrifilm	5
26/05/2016	Uso del medidor HANNA para ácido cítrico	6
31/05/2016	Uso del Registro RE-91. Solicitud de Mantenimiento y Reparación	8
01/09/2016	Peligros para Inocuidad en área de mantenimiento prevención y/o acciones correctivas. BPM	27
06/09/2016	Instrucciones para completar el RE-133	4
13/10/2016	Microbiología Muestreo. Siembra. Identificación y Recuento. Método Petrifilm	8



INFORME DE PROGRESO

2016-2017

AGROINDUSTRIAL EL DESAFIO		
2015		
Fecha	Temas	Participantes
29/01/2015	Seguimiento Normas ISO 9001:2008- Política de Calidad	13
29/01/2015	Trabajo con calidad y honestidad	18
20/05/2015	Prevención de HLB	6
24/05/2015	Jornada de Post-Cosecha de Precisión	2
10/06/2015	Uso y mantenimiento de tractores John Deere	24
15/06/2015	BPM- Seguimiento Normas ISO 9001:2008- Política de Calidad	33
09/09/2015	BPM- Política de Calidad	15
15/10/2015	Gestión por Procesos	2
30/10/2015	Normas de Calidad y BPM	15
24/11/2015	Fundamentos de análisis de humedad	1
25/11/2015	Funcionamiento y manipulación del compresor	2
20/12/2015	Correcto llenado de registros	2
2016		
Fecha	Temas	Participantes
30/04/2016	Buenas Prácticas de Manufactura	34
08/07/2016	Seguimiento Normas ISO 9001:2008 - BPM	16
10/08/2016	Política de Calidad	18

Molino de Trigo		
Fecha	Temas	Participantes
31/03/2015	Buenas Prácticas de Manufactura	28
30/04/2016	Buenas Prácticas de Manufactura	27
12/01/2017	Detección de cuerpos extraños en muestras de trigo	5
03/03/2017	Preparación de aditivos	5
11/04/2017	Buenas prácticas de Manufactura	23
11/04/2017	Uso de placas Degesch	6

Aproximadamente 300 funcionarios fueron capacitados en el año 2017 sobre “Reglamento Interno”, “Uso y Manejo de Extintores –Práctica” y “Prevención de Accidentes y Primeros Auxilios – RCP (Práctica)”.

Además se realizaron las siguientes capacitaciones:

S y SO (Seg. Industrial y Salud Ocupacional)	1 persona
Contabilidad (SET)	3 personas
Laboratorio (Taller ONA) Actualización NP ISO – IEC 1725/18.	5 personas
Agricultura (Adopción e innovación Tecnológica en Agricultura)	3 personas



INFORME DE PROGRESO

2016-2017

En el 2014 fue creada la comisión CIPA (Comisión Interna de Prevención de Accidentes) según reglamento del ministerio del trabajo, Decreto N° 14390/92 que se reúnen mensualmente para incorporar mejoras en la seguridad de sus colaboradores, resultado de esto fue la colocación de columnas semafóricas en la entrada de la empresa.

DESARROLLO PERSONAL Y PROFESIONAL, SATISFACCIÓN Y MOTIVACIÓN DE LOS TRABAJADORES

La empresa se encuentra en desarrollo e implementación de evaluación de clima laboral, en base a cuyos resultados se realizarán posteriores correcciones y mejoras en este punto.

Los beneficios otorgados a los trabajadores se mantienen como en años anteriores. Entre ellos podemos citar:

- **Doble Aguinaldo:** Todos los años los funcionarios reciben doble aguinaldo en los meses de septiembre y diciembre
- **Evaluaciones de desempeño:** Se realizan anualmente basadas en resultados, honestidad y empeño en base a las cuales se entregan incentivos económicos.
- **Préstamos personales:** Fomentando la buena administración y el manejo consciente del dinero, los funcionarios de Industrias Trociuk pueden acceder a préstamos personales sin intereses.
- **Legajo:** Todos los funcionarios cuentan con un legajo, donde se archiva la documentación completa de los mismos, como cédula de Identidad al día, certificados de buena conducta, antecedentes policiales y otros relevantes de su historial personal y laboral.
- **Flexibilidad de horario y permisos especiales sin descuento de remuneración:** En casos como fallecimiento de familiares, nacimiento de hijos, problemas de salud o personales, estudio, voluntariado, entre otros.
- **Actividades de esparcimiento para los colaboradores:** Durante todo el año y al igual que años anteriores, se realizan como actividades de esparcimiento, torneos deportivos, espectáculos artísticos, festejos del día del trabajador, entre otros.

Otras consideraciones que se pueden citar como parte de la política de desarrollo organizacional y motivación del personal son:

- El orden y la limpieza, hermoseamiento interno, de la planta y la comunidad.
- Comedores para el plantel funcional de la empresa como para terceros, teniendo a su alcance todas las comodidades y un área de esparcimiento.
- Entrega del pan elaborado en la planta para gran parte del plantel de funcionarios de la empresa.



INFORME DE PROGRESO

2016-2017

RESPONSABILIDAD AMBIENTAL

Principio 7

Las empresas deben apoyar un enfoque preventivo frente a los desafíos medioambientales.

Principio 8

Las Empresas deben adoptar iniciativas para promover una mayor responsabilidad ambiental.

Principio 9

Las empresas deben alentar el desarrollo y la difusión de tecnologías respetuosas del medioambiente

Compromiso

Preservación del medioambiente

INVERSIÓN EN TECNOLOGÍA VERDE

En cada actividad industrial Trociuk consideró el cuidado y preservación del medioambiente, realizando importantes inversiones en su infraestructura para evitar que sus labores contaminen y destruyan el medio natural. Entre ellas podemos citar:

PLANTA DE TRATAMIENTO DE EFLUENTES: Todos los efluentes generados por sus industrias son tratados en su planta de tratamiento, debidamente instalada bajo las normas ambientales vigentes.

SISTEMA DE RIEGO: La empresa ha realizado una millonaria inversión para la construcción de 500 hectáreas de lagos artificiales hechos a máquina para reservorios de agua de lluvia, protegiendo de esta manera los recursos hídricos naturales.

Dos de los lagos cuentan con una capacidad de 5,5 millones de metros cúbicos cada uno y el tercero con capacidad de 500 mil metros cúbicos. La gran cantidad de agua que demanda la producción de las 2200 ha. de arroz, es utilizada de manera eficiente, extraída de los reservorios y el remanente recuperado luego de cada irrigación.

La irrigación de los cultivos se realiza mediante un sistema hidráulico cuasi perfecto de recuperación de agua. Del tajamar salen los canales mediante los cuales se hace la irrigación de las zonas de cultivo. Recuperando luego, el agua remanente mediante la estación de bombeo, para reincorporar al tajamar el agua que no se haya evaporado.

PLANTA DE BIODIESEL: Han invertido en la Instalación de una Planta de Biodiesel de aceite de soja, para el abastecimiento de la flota de vehículos y maquinarias de la empresa cuando las condiciones del mercado de la materia principal lo permitan. La planta tiene capacidad para abastecer el 100% de la flota de vehículos con combustible menos contaminante. En este momento la planta se encuentra inactiva debido a que no hay condiciones de materia prima.

ABASTECIMIENTO DE LAS CALDERAS: La empresa tiene como política, "No utilizar leña de árboles nativos o cualquiera que no sea de su propia producción", es por eso que han invertido en un área de 1200 hectáreas de reforestación de eucaliptos, de donde se abastecen del 100% de la leña utilizada para su producción. Hoy en día no solo no utilizan madera que no sea de reforestación, sino que



INFORME DE PROGRESO

2016-2017

aprovechan la madera de reforestación para la construcción de sus pallets y cajas de frutas, utilizando como combustible los residuos y la corteza, así como la cascara de arroz.

ABASTECEDORES DE AGUA PARA LA COMUNIDAD: En el último año, colocó en zonas claves abastecedores de agua para la comunidad de manera que no sean utilizados y contaminados los recursos hídricos naturales con agroquímicos, junto con los abastecedores, también fueron colocados contenedores para los bidones que se desechan, los mismos son recolectados por Trociuk para su posterior retiro y correcta disposición y reciclado.

CIRCUITOS CERRADOS DE PRODUCCIÓN: En el proceso de planificación productiva la empresa tiene como criterio la optimización de productos y subproductos, estos son aprovechados prácticamente en un 100% para insumos en su otras industrias.

TROCIUK NO GENERA DESECHOS EN SUS ACTIVIDADES INDUSTRIALES:

Producción de Arroz: En la planta arrocería el arroz se descascara dejando como productos y subproductos; arroz, harina de arroz y cáscara. El arroz se vende para consumo humano, la harina de arroz, se utiliza para la producción en su industria de balanceados para mascotas y con la cáscara de arroz, mediante un proceso de prensado, se hacen Brickets (ladrillos) para la producción de calor en los hornos.

Producción de Harina: En este caso el trigo se utiliza para la producción de la harina y el triguillo es utilizado también para la industria de balanceados, aunque puede también ser comercializado.

Producción de jugos concentrados de frutas: en este proceso de producción se separan los tres principales componentes de la fruta. Jugo Natural, Aceites esenciales y cáscara. El jugo natural es utilizado para la producción de jugo concentrados, los aceites esenciales son comercializados de la misma forma y la cáscara y la pulpa que son los remanentes se utilizan para la producción de balanceados.

OTRAS ACTIVIDADES PROCLIVES A LA CONSERVACIÓN DEL MEDIOAMBIENTE

- **Cuidado de la Fauna y Flora:** Trociuk Tiene como política la prohibición de la caza de cualquier tipo y en sus propiedades se cuidan y crían especies en extinción promoviendo el cuidado de la fauna y flora.
- **Cumplimiento de la legislación y obligaciones en materia ambiental:** La empresa cumple con la legislación vigente en materia ambiental. Para cada emprendimiento cuenta con los permisos, certificados y estudios de impacto ambiental requeridos por los organismos competentes.
- **Políticas y buenas prácticas en materia ambiental:** Cuenta con una estructura interna, políticas y buenas prácticas respetuosas del medio ambiente, como la no utilización de productos contaminantes en el desarrollo de sus actividades, la clasificación de residuos, constante capacitación interna y asesoramiento sobre el tema a funcionarios, productores y clientes, mediante su Staff de Ingenieros Agrónomos a cargo del área de Medio Ambiente.



INFORME DE PROGRESO

2016-2017

ANTICORRUPCIÓN

Principio 10

Las empresas deben trabajar con la corrupción en todas sus formas, incluyendo el soborno y la extorsión

Compromiso

Transparencia y Ética Empresarial

CUMPLIMIENTO DE NORMAS JURÍDICAS Y ÉTICA EMPRESARIAL

La empresa cumple con todas las normas jurídicas, laborales, sociales, fiscales y ambientales y además promueve el cumplimiento de las mismas mediante su política de compras y contratación de proveedores, ya que “no pueden ser proveedores de Trociuk aquellas empresas que no se ajusten a la legislación vigente en materia laboral, fiscal y ambiental.

Trociuk además promueve la transparencia y ética empresarial:

- Controlando y evidenciando cada proceso relacionado con la elaboración de los productos. (compras, ventas, producción, etc.)
- Mediante el cumplimiento de las leyes nacionales e internacionales de calidad de producción en sus productos.
- Realizando auditorías internas y externas de forma regular para garantizar la buena calidad de los productos y la gestión de la empresa.
- Asentando una contabilidad formal.
- Cumpliendo con los requisitos legales propios de las industrias nacionales e internacionales.
- Implementando su política de responsabilidad social.
- En años anteriores la empresa mantuvo como Política Comercial, No Participar en Licitaciones Públicas. Evitando de esta manera, toda posibilidad de propuestas o participación en procesos que puedan no ser transparentes, así como proyectar una imagen corporativa que asocie su crecimiento a la dependencia del estado.