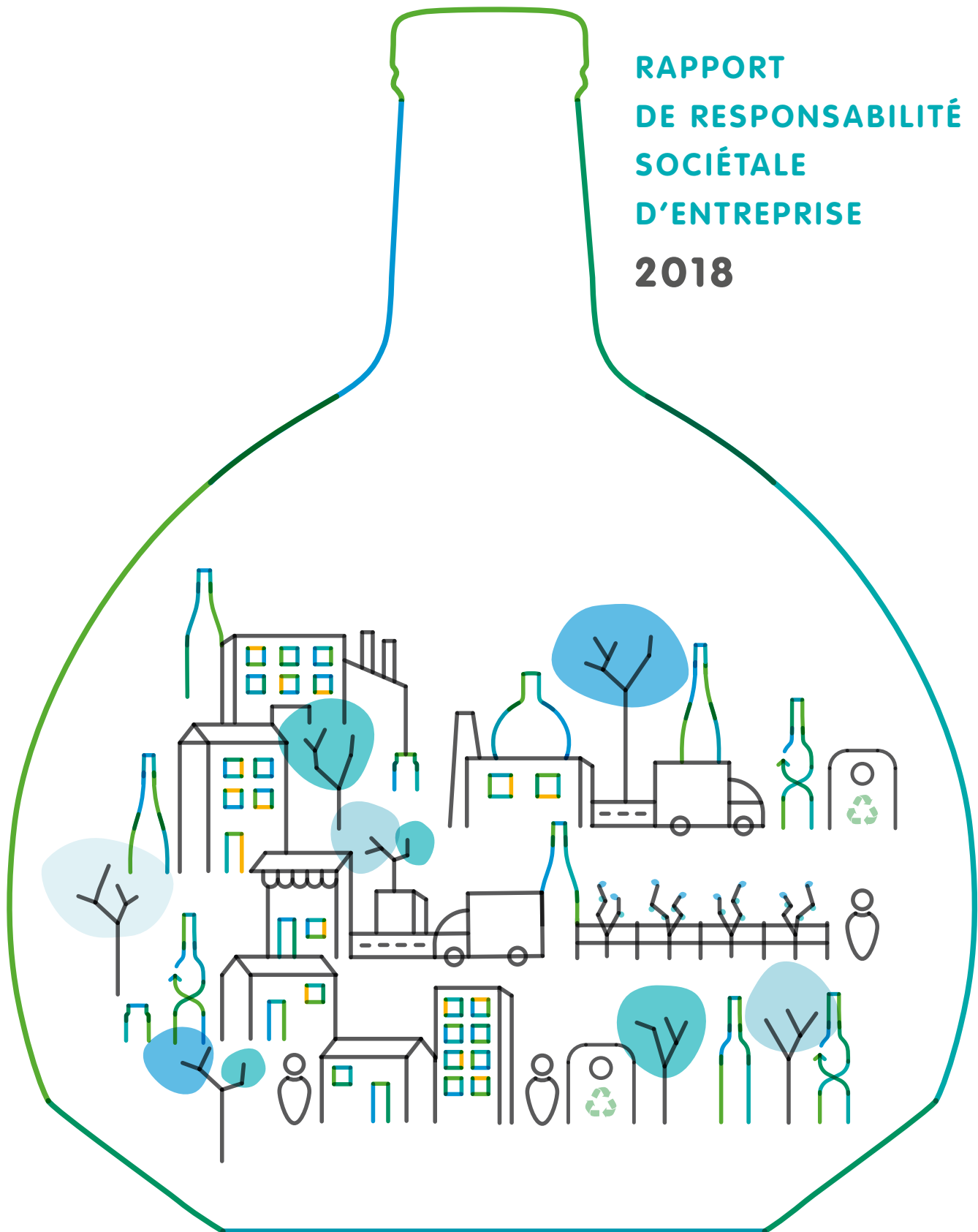


**RAPPORT
DE RESPONSABILITÉ
SOCIÉTALE
D'ENTREPRISE
2018**



04

1. VERALLIA, ACTEUR INTERNATIONAL DE L'INDUSTRIE VERRIÈRE

- 1.1. Verallia, un leader mondial proche de ses clients

1.2. Verallia, un acteur engagé

1.3. Gouvernance, Conformité et Risques
- 4

7

8

10

2. PROMOUVOIR L'ÉCONOMIE CIRCULAIRE ET AMÉLIORER NOTRE IMPACT ENVIRONNEMENTAL

- 2.1. Être moteur dans l'optimisation de l'utilisation du calcin

2.2. Réduire la consommation d'énergie et les émissions de gaz à effet de serre

2.3. Optimiser l'utilisation de l'eau et réduire nos déchets

2.4. Proposer des produits éco-conçus
- 10

12

13

16

18

3. PROTÉGER ET DÉVELOPPER NOTRE CAPITAL HUMAIN

- 3.1. Appliquer la politique Hygiène-Santé, Sécurité avec rigueur

3.2. Développer les talents
- 18

20

22

4. CONTRIBUER AU DÉVELOPPEMENT ÉCONOMIQUE ET SOCIAL DES COMMUNAUTÉS

- 4.1. Sensibiliser le public aux propriétés et au recyclage du verre

4.2. Soutenir le développement des communautés
- 22

24

25

5. ANNEXES

25



Chez Verallia, nous sommes fiers de travailler un matériau d'exception depuis 190 ans. Le verre est un matériau sain et recyclable à l'infini. Il joue un rôle clé pour protéger la santé des personnes et l'environnement. Cette fierté s'accompagne du sens de nos responsabilités en termes de développement durable.

Parce que notre métier est au cœur de l'économie circulaire, nous souhaitons promouvoir ce modèle qui permet à nos clients et à tous les consommateurs d'emballages en verre d'améliorer leur empreinte environnementale. Notre stratégie d'excellence industrielle vise à utiliser tout le verre recyclé disponible, à réduire nos consommations d'énergie et d'eau, nos émissions de gaz à effet de serre et nos déchets. Nous avons aussi à cœur de proposer à nos clients des produits éco-conçus pour cultiver toujours davantage le cercle vertueux du verre.

Notre savoir-faire se forge et se transmet : le métier de verrier est exigeant. Cela signifie que nos équipes sont au cœur de nos succès. Assurer leur sécurité et les aider à se développer est aussi un de nos engagements.

Groupe à la fois international et très proche de nos marchés, nous voulons être des acteurs engagés dans nos communautés. Nous sensibilisons le public aux propriétés et au recyclage du verre. Nous consacrons également nos efforts au soutien des communautés proches de nos sites.

Michel Giannuzzi
Président-Directeur Général du Groupe

1. VERALLIA, ACTEUR INTERNATIONAL DE L'INDUSTRIE VERRIÈRE

1.1. VERALLIA, UN LEADER MONDIAL PROCHE DE SES CLIENTS

1.1.1. CHIFFRES CLÉS

Groupe indépendant, Verallia compte parmi les premiers producteurs mondiaux d'emballages en verre pour les boissons et les produits alimentaires.



N° 1 en Europe de l'Ouest



N° 2 en Amérique du Sud



N° 3 mondial



Une présence industrielle dans 11 pays



2,5 milliards d'euros de chiffre d'affaires en 2017



16 milliards de bouteilles et de pots produits en 2017



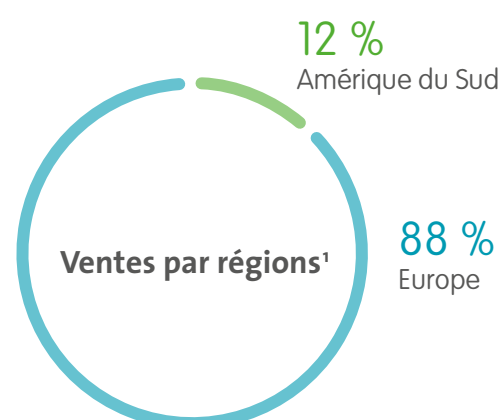
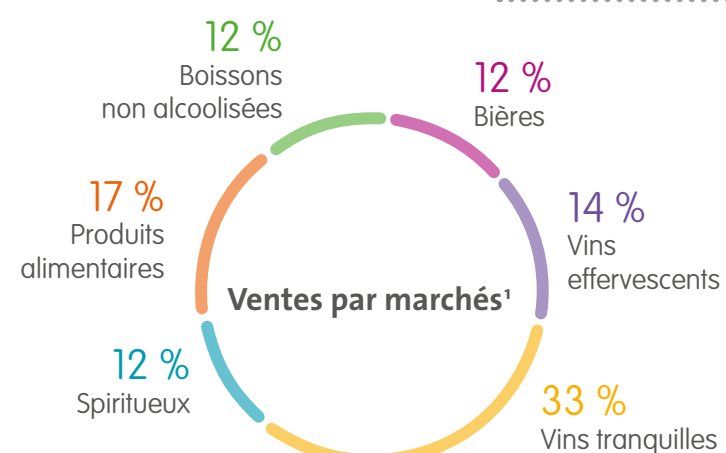
32 sites de production verrière



5 centres techniques et 13 centres de développement produit



Environ 10 000 collaborateurs au service de plus de 10 000 clients



¹ Chiffres 2017

1.1.2. NOTRE AMBITION : NOUS DISTINGUER PAR L'EXCELLENCE



NOS VALEURS

- L'attention portée aux clients
- Le respect des personnes, des lois et de l'environnement
- La responsabilisation et le sens du résultat
- Le travail d'équipe



NOTRE MISSION

Chaque jour, Verallia permet de savourer des boissons et des produits alimentaires avec un emballage en verre esthétique, sain et durable.



NOS OBJECTIFS

Devenir le fournisseur préféré d'emballages en verre, avec une performance industrielle de premier plan, d'excellents résultats financiers, et qui développe la diversité et le talent de ses équipes.

1.1.3. NOS 3 ENGAGEMENTS POUR UN DÉVELOPPEMENT DURABLE

1. Promouvoir l'économie circulaire et améliorer notre impact environnemental

Fort de ses expertises verrière et industrielle, Verallia s'attache à promouvoir l'économie circulaire et à améliorer son impact environnemental. Un usage optimisé du calcin, la réduction des consommations d'énergie et d'eau ainsi que des émissions de gaz à effet de serre de ses équipements industriels (réductions auxquelles l'usage du calcin contribue) participent à ces objectifs. Verallia accompagne aussi ses clients dans leur démarche écoresponsable en leur proposant des bouteilles et des pots éco-conçus.

2. Protéger et développer notre capital humain

Les usines de Verallia fonctionnent à feu continu toute l'année. Les métiers du verre exigent un engagement permanent et des expertises techniques pointues. La protection de la santé et de la sécurité de ses collaborateurs est la priorité du Groupe. La formation apportée aux équipes soutient leur épanouissement dans l'entreprise, développe l'attention qu'elles portent au client et leur donne les moyens de s'adapter aux évolutions des modes de travail.

3. Contribuer au développement économique et social des communautés

Verallia sensibilise le public aux propriétés et au recyclage du verre grâce à des campagnes et à ses concours de création à destination des jeunes designers. Le Groupe cultive son ancrage local et sa proximité avec les communautés proches de ses sites. Il contribue à leur développement par des actions variées (volontariat, dons, campagnes solidaires).



1.1.4. CRÉER DE LA VALEUR POUR TOUTES LES PARTIES PRENANTES



Collaborateurs

La politique RH MOVE (Mobilité, Ouverture d'esprit, Valeurs, Engagement) reflète l'approche du Groupe vis-à-vis de ses collaborateurs. Verallia est attentif au dialogue avec les instances représentatives du personnel. Le dialogue social se déroule en priorité localement. Un Comité de groupe réunit les représentants du personnel des sociétés européennes régulièrement.



Investisseurs

Verallia est attentif à ses actionnaires, aux institutionnels et aux agences de notation. Le Groupe veille notamment à les informer régulièrement sur ses performances, sa gestion des risques et l'organisation de sa gouvernance.



Clients et consommateurs

Verallia s'appuie sur une stratégie de proximité pour s'assurer de la satisfaction de ses clients. Des enquêtes sont menées et suivies régulièrement. Par ailleurs, Verallia s'attache à la promotion du verre dont les caractéristiques intrinsèques garantissent qualité et sécurité alimentaire pour les consommateurs.



Fournisseurs

Les fournisseurs s'engagent sur la qualité de leurs prestations à travers la signature d'une Charte Fournisseurs (intégrée dans chaque contrat). Des évaluations sont régulièrement menées par la suite et les fournisseurs jugés comme étant à risque sont contrôlés plus en profondeur.



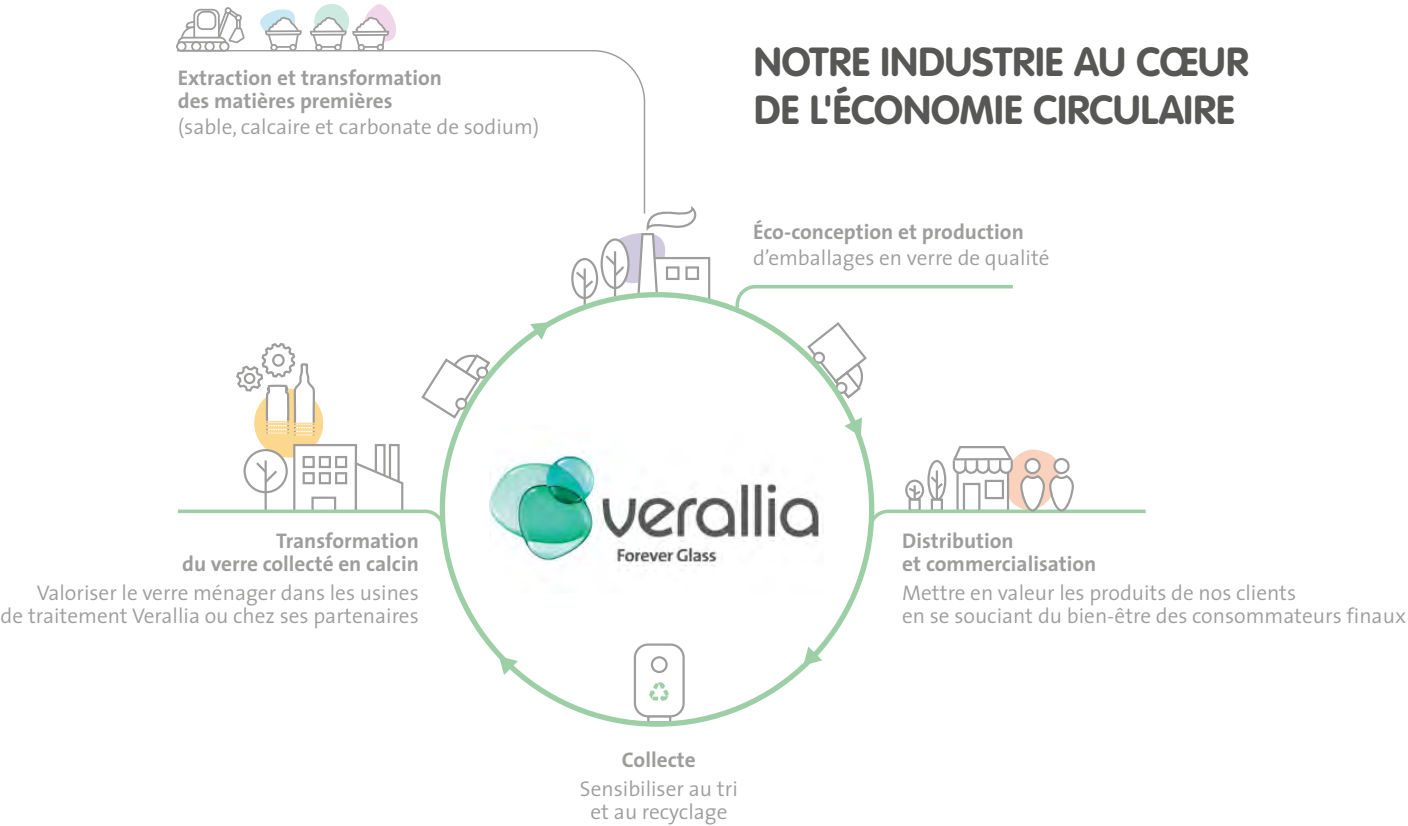
Pouvoirs publics

Verallia développe des relations constructives avec les pouvoirs publics proches de ses implantations industrielles. Le Groupe agit dans une logique de dialogue ouvert et constructif, faisant la promotion d'une économie circulaire.



Communautés locales

L'ancrage local de Verallia se traduit par un engagement fort vis-à-vis de la communauté, qu'il s'agisse de prévenir les potentiels impacts de ses opérations ou de soutenir la société civile, notamment sur les thématiques d'économie circulaire.



1.2. VERALLIA, UN ACTEUR ENGAGÉ

1.2.1. LE « GLOBAL COMPACT » DES NATIONS UNIES




Verallia est membre du Pacte Mondial des Nations Unies et s'est engagé à en respecter les 10 principes issus notamment de la Déclaration universelle des droits de l'homme, de la Déclaration de l'Organisation Internationale du Travail relative aux principes et droits fondamentaux au travail et de la Convention des Nations Unies contre la corruption.

En savoir plus sur le Pacte Mondial des Nations Unies : www.unglobalcompact.org



1.2.2. NOTRE CONTRIBUTION AUX OBJECTIFS DE DÉVELOPPEMENT DURABLE DES NATIONS UNIES


- Les Nations Unies ont défini en 2015 des Objectifs de Développement Durable (ODD). Verallia contribue plus particulièrement à 4 des 17 objectifs de développement durable de l'ONU :
- Objectif 3 : Permettre à tous de vivre en bonne santé et promouvoir le bien-être de tous à tout âge.
 - Objectif 12 : Établir des modes de consommation et de production durables.
 - Objectif 13 : Prendre d'urgence des mesures pour lutter contre les changements climatiques et leurs répercussions.
 - Objectif 17 : Partenariats pour la réalisation des Objectifs.

LES 3 AXES DE NOTRE RESPONSABILITÉ SOCIÉTALE D'ENTREPRISE (RSE) POUR UN DÉVELOPPEMENT DURABLE





Promouvoir l'économie circulaire et améliorer notre impact environnemental






Protéger et développer notre capital humain





Contribuer au développement économique et social des communautés locales



1.2.3. NOTRE CODE DE CONDUITE

Le Code de Conduite formalise les valeurs partagées au sein de l'entreprise. Tous les salariés doivent comprendre et respecter les valeurs du Groupe et appliquer le Code de Conduite. Une attention particulière est portée au respect du droit de la concurrence et à la prévention de la corruption. Les fournisseurs et partenaires sont tenus d'appliquer des standards équivalents aux nôtres, notamment envers leurs collaborateurs.

Consultez l'intégralité de ce Code sur www.verallia.com



1.3. GOUVERNANCE, CONFORMITÉ ET RISQUES

1.3.1. GOUVERNANCE

Avec ses nouveaux actionnaires, Apollo Global Management LLC et Bpifrance, Verallia est un groupe industriel indépendant, entièrement dédié à l'emballage en verre. C'est un nouveau chapitre dans la longue histoire du Groupe qui développe son savoir-faire verrier depuis 1827.

Le Groupe intègre les principes de Responsabilité Sociétale d'Entreprise au cœur de sa gouvernance. Il s'agit d'une responsabilité conduite par le Président-directeur général. Il est soutenu dans cette mission par le Directeur juridique sur les questions de gouvernance et de conformité. Le Secrétaire général est le garant du respect du Code de Conduite. Ces trois acteurs sont membres du Comité exécutif du groupe.

Chaque mois, le Comité exécutif revoit les résultats en matière de sécurité et, deux fois par an, il examine les programmes environnementaux. Enfin, un comité représentant les régions¹ et les fonctions essentielles aux sujets relatifs à la Responsabilité Sociétale d'Entreprise, se réunit régulièrement pour suivre la mise en oeuvre des plans d'actions. Une fois par an, la stratégie RSE est présentée au Conseil d'Administration.

¹ Les 5 régions sont : France, Ibérie (Espagne et Portugal), Europe du Nord (Allemagne, Pologne, Ukraine et Russie), Italie et Amérique du Sud (Brésil, Argentine et Chili).

1.3.2. NOTRE PROGRAMME DE CONFORMITÉ

Les thèmes principaux du programme de conformité de Verallia sont :

- le respect des règles en matière de droit de la concurrence ;
- la prévention de la corruption ;
- le respect des règles relatives aux sanctions économiques et aux embargos.

Ces thématiques s'enrichissent continuellement en fonction de l'évolution de la réglementation et de l'actualité. En 2018, la protection des données personnelles sera un thème ajouté au programme du Groupe.

Verallia s'appuie sur un ensemble de politiques élaborées en cohérence avec son Code de Conduite :

- politiques RH (réunies dans MOVE : Mobilité, Ouverture d'esprit, Valeurs, Engagement) ;
- respect du droit de la concurrence ;
- politiques anticorruption et autres politiques qui s'inscrivent dans une démarche de prévention de la corruption : procédures concernant les achats, politique à propos des invitations, politiques sur les conflits d'intérêts, la gestion des agents commerciaux et autres intermédiaires ;
- politiques de conformité aux sanctions économiques et embargos.

La Direction met en œuvre des actions de sensibilisation, de formation et de suivi ayant pour objet de promouvoir le Code de Conduite et ces politiques au sein du Groupe. Dans tous les cas, chaque salarié de Verallia est personnellement tenu de mettre en œuvre ces politiques.

1.3.3. PRÉVENTION DES RISQUES



Verallia bénéficie de sa longue expérience et de son savoir-faire pour garantir la santé et la sécurité des travailleurs sur site et minimiser l'impact environnemental de ses activités. Les risques sont passés en revue tous les ans par le Comité d'Audit.

Verallia déploie une politique EHS (Environnement, Hygiène industrielle-Santé, Sécurité) robuste et éprouvée, et s'assure que les principes sont ancrés dans les pratiques grâce aux nombreuses actions de formation et de sensibilisation.

32 sites de production Verallia sont certifiés selon les normes ISO 9001 (qualité), ISO 14001 (environnement) et OHSAS 18001 (santé et sécurité des collaborateurs)¹. La majorité est également certifiée ISO 22000 (sécurité alimentaire). Ces certifications garantissent la maîtrise des impacts des activités du Groupe.

¹ Seul le site de Kamyshin en Russie n'est pas certifié OHSAS 18001.

2. PROMOUVOIR L'ÉCONOMIE CIRCULAIRE ET AMÉLIORER NOTRE IMPACT ENVIRONNEMENTAL

2.1. ÊTRE MOTEUR DANS L'OPTIMISATION DE L'UTILISATION DU CALCIN

DÉMARCHE

Le calcin est aujourd'hui le maillon clé de la chaîne circulaire de l'industrie verrière. Il est constitué de verre provenant de la collecte sélective ou des conteneurs de recyclage¹ et des rebuts de fabrication. Ajouté aux matières premières (sable, carbonate de sodium et carbonate de calcium), le calcin permet une valorisation du verre ménager et réduit à la fois :

- l'énergie nécessaire à la fonte du mélange de matières premières, agissant sur les émissions de gaz à effet de serre (GES) ;
- les émissions de GES issues de la fusion des matières premières ;
- la consommation de matériaux entrants tels que le carbonate de sodium dont la fabrication est très consommatrice d'eau.

L'incorporation de 10 % de verre recyclé dans les matières premières permet une réduction de 2,5 % de la consommation d'énergie et de 5 % des émissions de gaz carbonique (CO₂)¹.

Verallia développe de nombreuses initiatives visant à optimiser l'utilisation du calcin. Un groupe de travail international est chargé de l'amélioration du recyclage et des rendements de la chaîne de production. Toutes ces initiatives, locales et du Groupe, visent ainsi à :

- améliorer la collecte du verre ménager en augmentant le taux de recyclage du verre et en limitant la présence d'impuretés dans le flux de verre collecté ;
- améliorer la qualité du calcin lors de son traitement ;
- augmenter son utilisation dans la production du verre (certains fours utilisent jusqu'à 95 % de calcin).

OBJECTIF²

- Utiliser tout le calcin disponible.
- En 2017, toutes les tonnes collectées et disponibles ont été recyclées dans les fours de Verallia. En 2017, le taux de recyclage du verre ménager était de 74 %³ en Europe des 28.

¹ Communiqué de presse de la Fédération Européenne du Verre d'Emballage (FEVE), 12 avril 2018, www.feve.org

² Cet objectif concerne les usines verrières de Verallia (voir liste p.32).

³ Communiqué de presse de la FEVE, 10 avril 2018, www.feve.org

NOS ACTIONS



Italie – Ecoglass

Le calcin doit être débarrassé de ses impuretés avant utilisation dans les fours verriers. Ces impuretés deviennent en partie des déchets ultimes envoyés en décharge. Verallia possède plusieurs unités de traitement de calcin en Italie, deux usines de sa filiale Ecoglass situées à Dego et à Lonigo, et une usine en partenariat, la société Vetreco, située dans le centre de l'Italie. Afin de pouvoir recycler dans ses fours la plus grande partie du calcin disponible, Verallia met en place de nouvelles solutions de traitement dans ses unités de traitement de calcin. En 2017, une nouvelle installation a été construite sur le site d'Ecoglass à Lonigo pour rendre utilisables dans les fours verriers les fractions fines qui ne pouvaient pas être recyclées auparavant (limitation des machines classiques de traitement du calcin). Grâce à ce projet, 90 000 tonnes en plus de calcin seront disponibles en 2018 pour l'usine verrière voisine de Lonigo.

Portugal – Figueira da Foz

Les bouteilles produites dans l'usine de Figueira da Foz sont exportées dans le monde entier... et une partie de celles-ci revient à l'usine : plus de 100 000 tonnes de calcin par an. Une part importante provient de pays étrangers : 35 % d'Angleterre, 27 % d'Espagne, 20 % de Norvège, 8 % d'Allemagne. De plus, la situation de l'usine - sur la côte Atlantique entre Porto et Lisbonne - lui permet de s'approvisionner par bateau, mode de transport à faible empreinte carbone.



2.2. RÉDUIRE LA CONSOMMATION D'ÉNERGIE ET LES ÉMISSIONS DE GAZ À EFFET DE SERRE

DÉMARCHE

L'amélioration de l'efficacité énergétique, la réduction de la consommation d'énergie et des émissions de gaz à effet de serre ont toujours constitué une priorité pour Verallia. L'énergie étant principalement utilisée lors de la fusion du verre, chaque arrêt pour la reconstruction d'un four est une opportunité pour en améliorer sa conception. Ces modifications sont le principal levier pour réduire la consommation énergétique.

Des actions sont également menées dans les usines pour réduire la consommation des fours, telles que l'étanchéité et l'isolation thermique des fours, l'optimisation de la température du verre ou encore les réglages de combustion et l'ajustement des volumes d'air de combustion.

Enfin, d'autres initiatives s'appuyant sur les principes d'économie circulaire, permettent la récupération de l'énergie consommée, en extrayant la chaleur des fours pour le chauffage de bâtiments notamment.

NOS ACTIONS

France – VOA – Verrerie d'Albi

L'usine a mis en place un système de réutilisation de la chaleur des arches du bout chaud (partie de l'usine où les bouteilles sont fabriquées) pour chauffer le fuel et le bout froid (partie de l'usine où les bouteilles sont contrôlées) l'hiver.

Dans les arches de recuisson, la première phase consiste à réchauffer les bouteilles à 550°C. Elles sont ensuite refroidies lentement ce qui implique l'évacuation de chaleur perdue. L'installation récupère ces calories perdues pour chauffer un réseau d'eau de chauffage, ce qui a permis la suppression d'une chaudière. Ce réseau est utilisé pour le préchauffage du combustible toute l'année et pour le chauffage des bâtiments en période hivernale au bout froid. Cela représente environ 1 % de la consommation de l'usine.



¹ Cet objectif concerne les usines verrières de Verallia (voir liste p.32).
² Cet objectif concerne les usines verrières de Verallia situées dans des pays de l'Union européenne.

OBJECTIF¹

- Réduire de 40 % les émissions de CO2 entre 1990 et 2030.
- Résultats atteints :
 - Période 1990 - 2015 (Europe de l'Ouest²) : 23 % de réduction atteints ;
 - Période 2015 – 2030 (monde) : 4 % de réduction atteints en 2017 pour 22 % à atteindre en 2030.

Espagne – Azuqueca

Les deux fours d'Azuqueca, usine spécialisée dans la production de pots alimentaires, ont été convertis en un seul four plus grand et plus efficace. Cela a permis de réduire les consommations d'énergie de l'usine de 17 %. Ce nouveau four dernière génération est le plus grand four jamais installé par Verallia dans le monde.



2.3. OPTIMISER L'UTILISATION DE L'EAU ET RÉDUIRE NOS DÉCHETS

EAU

DÉMARCHE

Les circuits d'eau de Verallia sont en boucle semi-fermées :

- Eau de refroidissement du calcin : grâce à un bac de décantation et de traitement des huiles et graisses, cette eau est refroidie puis peut à nouveau être utilisée pour refroidir les chutes de production pour recyclage.
- Eau de refroidissement des équipements (compresseurs) : passage dans des tours aéro-réfrigérantes qui, suivant leur ancienneté, peuvent être plus ou moins performantes. Le passage à des technologies plus performantes se fait au fur et à mesure du renouvellement du parc.
- Eau domestique : en circuit ouvert.
- Eau utilisée pour les reconstructions de fours verriers qui ont lieu tous les 8 à 12 ans.

Hors eaux domestiques, des appoints d'eau brute compensent les évaporations et permettent de gérer des événements exceptionnels.

Le standard eau de Verallia donne des règles d'or que les sites doivent appliquer pour préserver les ressources. Comme par exemple :

- périodicité et pratiques à appliquer pour surveiller la qualité des rejets ;
- identification des fuites ;
- mise en place et contrôle des bacs de rétention.



OBJECTIF¹

- 2015-2020 : Réduire de 5 % la consommation d'eau.
- Résultat atteint : - 5 % entre 2015 et 2017.
- Cette performance 2017 s'explique par des actions et projets dans les usines et un nombre moindre de reconstructions de four.

¹ Cet objectif concerne les usines verrières de Verallia (voir liste p.32).

NOS ACTIONS

France – Lagnieu :
-12 % en 2017 vs 2016.

En 2017, le site de Lagnieu a mis en place un plan d'actions permettant de préserver la ressource en eau. L'utilisation de l'eau brute (eau non recyclée) est désormais limitée aux situations exceptionnelles grâce à une amélioration des vannes et à une meilleure sensibilisation des salariés : affichage de la procédure à suivre dans les différentes situations (changement de fabrication, mode normal, mode dégradé). Ces améliorations ont permis de réduire les consommations d'eau brute et les rejets d'hydrocarbures grâce à un meilleur contrôle du circuit de recyclage des eaux calcin.



Allemagne – Essen :
-15 % en 2017 vs 2015.

Verallia a engagé 4,2 millions d'euros pour contribuer au projet de renaturation de la rivière Emscher proche de son usine d'Essen. Pour ce faire, Verallia a supprimé ses rejets industriels dans la rivière. Les systèmes de gestion des eaux de pluie et des eaux usées ont été séparés. Les eaux industrielles sont évacuées dans un nouveau système d'égouts relié à la station d'épuration de la ville. Deux bassins de rétention ont été construits pour réguler les rejets pluviaux.

La participation de Verallia s'inscrit dans un projet d'ampleur : 4,5 milliards d'euros ont été engagés pour réhabiliter ce fleuve qui traverse la Ruhr, une des zones urbaines les plus denses d'Europe.



DÉCHETS

DÉMARCHE

La production de déchets représente un impact et des coûts importants. Les déchets principaux produits par nos sites sont, par ordre de quantité décroissante :

- les déchets d'épuration des fumées qui sont en grande partie recyclés dans nos fours ;
- les déchets de traitement des eaux calcin (boues) qui sont, soit recyclés dans nos fours, soit envoyés en décharge ;
- les déchets de reconstruction des fours (réfractaires) qui représentent des quantités importantes mais ponctuelles (produits seulement lors des reconstructions de four environ tous les 12 ans). Ces déchets sont gérés par des sociétés spécialisées et en partie valorisés ;
- les déchets de production autres, tels que les emballages et chiffons souillés, les déchets d'emballages recyclés et autres déchets industriels en mélange.

OBJECTIF¹

- +5 % de recyclage en 2020 vs 2015
- Résultat atteint : 2 % d'augmentation en 2017



NOS ACTIONS



Italie – Gazzo Veronese et Lonigo

En Italie, Verallia a mis en place une démarche de valorisation maximale des déchets issus du traitement des eaux calcin. L'usine de Gazzo Veronese a réduit la mise en décharge de 43 %. L'usine de Lonigo est parvenue à une réduction de 22 %. La même démarche est en cours dans les autres sites de Verallia en Italie produisant un mix de teintures compatibles avec le projet.

¹ Cet objectif concerne les usines verrières de Verallia (voir liste p.32).

2.4. PROPOSER DES PRODUITS ÉCO-CONÇUS

DÉMARCHE

En 2009, Verallia a été le premier verrier à proposer au marché une gamme de produits éco-conçus. Allégés et développés pour une palettisation optimisée, ils répondent aux exigences de réduction des impacts environnementaux tout en maintenant l'attractivité et la mise en valeur du produit. En moyenne, cette démarche d'éco-conception permet de réduire de 15 % l'impact environnemental d'un emballage (émissions de CO₂ à la production et lors du transport, consommation de matières premières, etc.).

En 2017, Verallia a poursuivi le développement de la gamme pionnière ECOVA (« éco » pour écologie et éco-conception, « va » pour valorisation et valeur perçue par le consommateur). Fer de lance de cette approche et proposée partout dans le monde, ECOVA concerne aussi bien des modèles standards que des modèles spécifiques et s'applique de la même manière sur tous les marchés sur lesquels Verallia intervient : vins, spiritueux, boissons sans alcools, huiles...

→ Depuis le lancement de la gamme en 2009, près de 17 milliards de produits ECOVA ont été mis sur le marché.



NOS ACTIONS

Chili

Avec sa nouvelle gamme EGO (Enhanced Geometric Objects), Verallia propose des modèles haut de gamme et éco-conçus, en moyenne 20 % plus légers que les alternatives sur le marché. Grâce à un effet d'optique, la piqure profonde fait sembler les bouteilles plus grandes et plus lourdes. Le volume commercialisé de ces six références a été multiplié par quatre en 2017 par rapport à 2016.



Espagne

Pour son vignoble Campo Viejo, emblème de La Rioja (région viticole espagnole), Pernod Ricard Bodegas a confié à Verallia l'éco-conception de sa bouteille de vin. Le poids a été réduit de 30 % (de 550 grammes à 390 grammes) et la palettisation optimisée, pour un impact transport amélioré. Découvrez le témoignage client en vidéo : <https://youtu.be/wXhODTkugJo>



Argentine

Partenaire historique de la Fête des Vendanges, un festival traditionnel et populaire qui se tient chaque année dans la province de Mendoza, Verallia a développé une bouteille qui porte le nom de la Reine des Vendanges. La bouteille « Sparkling Victoria », destinée aux vins effervescents haut de gamme, appartient à la gamme éco-conçue Ecova. Elle pèse 860 grammes, là où un modèle similaire premium en fait habituellement 900 grammes. Cette bouteille est destinée au marché local et à l'export.

International

Pour encourager une consommation responsable, Verallia et sa marque haut de gamme internationale Selective Line ont développé la gourde Nomadic, un concept inédit qui s'inscrit dans la tendance du *re-use* et des produits nomades. Cette bouteille pratique, esthétique et durable, peut être utilisée au quotidien, sans risque d'altération ou de contamination des boissons contenues.



3. PROTÉGER ET DÉVELOPPER NOTRE CAPITAL HUMAIN

3.1. APPLIQUER LA POLITIQUE HYGIÈNE-SANTÉ, SÉCURITÉ AVEC RIGUEUR

DÉMARCHE

La protection de la santé et de la sécurité des collaborateurs est incontournable à la réussite de Verallia. Verallia se mobilise en permanence pour développer et exploiter des procédés industriels sûrs, promouvoir une culture du « zéro accident » et assurer la protection de la santé et de la sécurité de ses collaborateurs.

Les procédures Hygiène - Santé et Sécurité s'articulent autour de 3 axes fondamentaux : les basiques, les outils internes et les audits internes Hygiène - Santé, Sécurité. Les basiques sont centrés sur :

- l'évaluation des risques Santé-Sécurité, réalisée pour chaque poste de travail jusqu'à la tâche, qui permet de prioriser les risques et de travailler à leur réduction ou suppression ;
- les « 4 règles cardinales pour sauver des vies »¹ qui ont pour objectif de faire évoluer les comportements et de sensibiliser les collaborateurs à la sécurité. La bonne application de ces règles est impérative dans l'ensemble des pays où Verallia est implanté ;
- les standards sécurité, issus de l'analyse systématique de tous les accidents.

Les outils d'évaluation et de prévention des risques développés permettent d'améliorer les comportements. Les analyses d'accident sont communiquées à l'ensemble du Groupe pour alerter sur les situations à risque.

La démarche Hygiène-Santé prend en compte les principales problématiques liées au process industriel : l'ergonomie des postes de travail, la réduction des expositions potentielles aux poussières, l'exposition au bruit et à la chaleur ou encore la gestion du risque chimique.

OBJECTIF

- 2015-2020 : réduire d'un tiers tous les accidents pour atteindre un TF2 = 2,3 (accidents/million d'heures travaillées).
- 2015 : 3,4
- 2017 : 2,8
- Résultat : -17 % en 2017

¹ « 4 règles cardinales pour sauver des vies » :

- | | |
|-------------------------------------------------------------------------------------------|------------------------------------------------------------------------------------------|
| → Règle n°1
« Ne pas neutraliser ou rendre inefficaces les dispositifs de sécurité » | → Règle n°3
« Appliquer pour toute intervention la procédure de consignation (LoTo) » |
| → Règle n°2
« Porter en permanence les Équipements de Protection Individuels adaptés » | → Règle n°4
« Ne pas détourner l'usage du matériel ou des outils » |



NOS ACTIONS

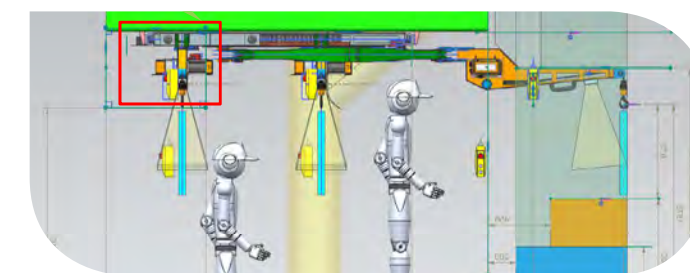


Portugal – Figueira da Foz

Au Portugal, les équipes de Verallia réduisent les risques de troubles musculo-squelettiques grâce à la mise en place de sessions d'étirements (« POPEY » Operational Plan Ergonomic Intelligent Postures). Depuis 2013, les sessions POPEY sont organisées cinq fois par jour pendant un mois afin de toucher toutes les équipes, mêmes celles qui travaillent dans les bureaux. La démarche très fédératrice rassemble tous les niveaux hiérarchiques et les employés peuvent facilement répéter les mouvements seuls.

Allemagne – Wirges

Les moules ébaucheurs étaient auparavant enlevés manuellement des machines-IS. Ils font entre 30 et 60 kilos : la position que doit prendre un employé pour les soulever représente un facteur de risque ergonomique. Pour limiter ce risque, l'équipe IS de Wirges a développé un dispositif électrique de levage : les moules n'ont plus besoin d'être changés ou déplacés manuellement. Ils sont mis directement sur des palettes et transportés jusqu'à l'atelier où des grues ont été installées.



Brésil – Campo Bom

Les balances de la composition (partie de l'usine où les matières premières sont mélangées) sont vérifiées régulièrement. Pour effectuer cette activité, on utilise des poids de 20 kilos, placés manuellement sur la balance jusqu'à la somme de 2 000 kilos. Cette opération est effectuée par l'opérateur du four et les équipes de maintenance. À l'usine de Campo Bom, des poids standard ont été achetés et stockés dans des boîtes métalliques séparées pour chaque balance. Ces boîtes sont suspendues par des palans et des chariots au-dessus de la balance. Lorsque l'opérateur effectue le contrôle, il abaisse la boîte et la pose sur la balance. Grâce à cet équipement les risques d'accident et de trouble musculo-squelettiques sont fortement réduits.

Argentine – Mendoza

Dans l'industrie du verre, les mains sont fortement exposées aux accidents. Pour capter l'attention des employés dans différentes zones de l'usine de Mendoza, une campagne de communication, intitulée « La sécurité est entre vos mains », a été déployée. Cette campagne permet aux opérateurs d'identifier rapidement les risques locaux. Elle a été le fruit d'une collaboration entre les équipes de différents départements de l'usine.



3.2. DÉVELOPPER LES TALENTS

DÉMARCHE

La formation et le développement des talents sont des axes de travail essentiels et permanents pour Verallia. Ils contribuent à favoriser l'épanouissement des collaborateurs, à leur permettre de s'adapter aux évolutions des modes de travail et à développer l'attention qu'ils portent aux clients.

Verallia s'applique à engager et à responsabiliser ses collaborateurs pour enrichir leurs compétences, gérant une transition d'un modèle « classique » de formation vers un modèle où les employés sont au centre de leur propre parcours d'apprentissage et de développement.

Verallia conduit actuellement un programme visant à développer des matrices de compétences adaptées à ses différents métiers, pour mieux accompagner leur développement professionnel.

Il existe deux programmes de développement des talents :

→ le « Leadership Academy for Talents » (trois programmes internationaux selon les niveaux d'expérience) ;

→ le « Verallia Academy for All » (module de formations en ligne « e-learning » autour de la diversité culturelle, de formations techniques et professionnelles).

Enfin, Verallia s'implique et contribue directement à la formation et à l'emploi des jeunes.



NOS ACTIONS



France

Créée en 2013, l'école verrière de Verallia forme chaque année les futurs responsables techniques et agents de maîtrise des sept usines verrières de Verallia en France. Ce parcours de deux ans accélère le transfert des compétences de postes d'experts, auxquels les salariés accèdent traditionnellement après une dizaine d'années de formation interne.

Les alternants suivent un cursus pédagogique sur mesure. Une formation généraliste est assurée par un organisme spécialisé. L'enseignement technique (pneumatique, hydraulique, mécanique, etc.) est délivré par le centre de formation interne de l'usine de Chalon-sur-Saône. L'apprentissage pratique, encadré par un tuteur, se poursuit sur le terrain dans les usines du Groupe.

En 2017, neuf élèves ont été diplômés et recrutés en CDI.

Ukraine

L'usine de Zorya encourage les jeunes à s'inscrire dans le département chimie du verre de l'Université polytechnique de Lviv. Verallia contribue financièrement à leur formation, les accueille en stage et favorise leurs échanges avec des experts de l'usine. Le cursus dure cinq ans.

En 2017, sept étudiants ont bénéficié de ce programme : quatre en première année et trois en deuxième année (soutenus par Verallia depuis 2016).



Allemagne

En partenariat avec l'Institut psychologique d'Heidelberg, Verallia a mis en place la Business Performance Academy : un parcours de formation destiné aux équipes d'encadrement des quatre usines de Verallia dans le pays. Cinq modules permettent de développer cinq compétences : responsabilisation, pro-activité, intelligence émotionnelle, orientation résultats et communication.

Chaque personne formée est suivie et soutenue par son manager pour mettre en oeuvre ses nouvelles compétences dans ses missions quotidiennes.

En 2017, 57 membres des équipes de Verallia en Allemagne ont été formés.



Espagne

Pour renforcer ses liens avec les étudiants et sa notoriété, Verallia a participé à la campagne de marque employeur « Jumping Talent » avec 11 autres entreprises. 96 étudiants des meilleures universités espagnoles ont participé à l'événement final.

En savoir plus : www.jumpingtalent.universia.es

4. CONTRIBUER AU DÉVELOPPEMENT ÉCONOMIQUE ET SOCIAL DES COMMUNAUTÉS

4.1. SENSIBILISER LE PUBLIC AUX PROPRIÉTÉS ET AU RECYCLAGE DU VERRE

DÉMARCHE

Partout dans le monde, Verallia fait la promotion du matériau verre et encourage le recyclage des emballages en verre. L'objectif est double : augmenter la quantité de verre recyclé récupéré et agir sur la qualité de ce dernier, pour le rendre directement exploitable par les verriers. Selon les régions et les dispositifs en place pour le recyclage du verre, Verallia agit en son nom propre ou sous la bannière de l'industrie verrière.

En Europe, c'est principalement au travers des actions de la FEVE (Fédération Européenne des Verriers Européens) que le Groupe mène des actions de sensibilisation auprès du grand public. En 2017, la campagne de communication Friends of Glass, relayée par des célébrités et diffusée à grande échelle sur les réseaux sociaux, a été visionnée par plus de 4,5 millions de consommateurs.

En Amérique du Sud et notamment au Brésil, des programmes de sensibilisation sont également menés par l'association des verriers ABIVIDRO. En 2017, la communication a ciblé les emballages en verre pour bébés.

Lorsqu'il s'agit d'améliorer la qualité du verre recyclé, Verallia travaille avec les centres de traitement directement exposés. Au Brésil, des ateliers menés par Verallia auprès des fournisseurs de calcin ont permis une amélioration nette de la qualité de leurs livraisons (-17 % d'infusibles entre 2016 et 2017).

Friends
of Glass



NOS ACTIONS

Argentine

En Argentine, en l'absence de système de collecte, Verallia a monté un programme de récupération de verre ménager. En 2017, ce programme a permis de collecter 450 000 kilos de calcin, ce qui représente l'équivalent de 500 000 \$; c'est 18 % de plus qu'en 2016.

Chili

Au Chili, Verallia a contractualisé un accord de collecte avec les villes proches de l'usine, Pichidegua, Coltauco, Rengo et Malloa. En 2017, cet accord a permis de collecter 60 % de verre de plus qu'en 2016.



Portugal

Dans de nombreux pays, Verallia sensibilise aussi directement le consommateur au recyclage du verre à travers les interventions de ses collaborateurs. Verallia Portugal a même conçu et diffusé un kit de sensibilisation à destination des enfants des écoles maternelles et primaires. En 2017, plus de 80 enfants ont bénéficié des animations des collaborateurs.



International

Les Verallia Design Awards, le concours de design proposé par Verallia dans 8 pays, sont également une bonne occasion de rappeler les propriétés du matériau verre, recyclable à 100 % et à l'infini. En 2017, près de 1 000 jeunes designers ont été accompagnés par Verallia.

Grâce au concours, les étudiants découvrent le travail du verre à travers un cas pratique de développement produit dans des conditions semi-professionnelles. Les candidats se familiarisent avec le matériau sur le terrain lors de visites d'usines avec présentation du procédé de fabrication et du rôle des centres de développement produits de Verallia. Chaque édition nationale est parrainée par un designer chevronné et réputé qui partage son expérience et ses conseils avec les participants.

Avec ce concours de design, Verallia propose aussi une démarche d'innovation inédite à ses clients, étroitement associée à la sélection des projets lauréats. Certaines créations sont même retenues pour être commercialisées. C'est le cas de la bouteille Soirée à Rosé (lauréate de la première édition en 2010), commercialisée par Gérard Bertrand et de la bouteille Serac (gagnante 2016), sélectionnée par Maison du sud – Jeanjean. Ces deux produits rencontrent un véritable succès en France et à l'international.



4.2. SOUTENIR LE DÉVELOPPEMENT DES COMMUNAUTÉS

DÉMARCHE

Verallia témoigne d'une longue tradition d'engagement pour l'ensemble de ses sites à travers le monde. Au-delà de la contribution économique de Verallia sur le tissu local, de nombreuses actions de volontariat, dons et campagnes solidaires sont menées par les collaborateurs.

NOS ACTIONS

International

En 2017, des actions de solidarité ont été notamment réalisées à Noël par les équipes de Verallia au Portugal et en Espagne, permettant à chaque employé de s'investir. En Allemagne, Verallia a fait un don de 25 000 euros à l'UNICEF.



Italie

Verallia a aussi à coeur de rendre accessibles au plus grand nombre des produits de qualité. En Italie, une bouteille gravée de « signes de braille » a été développée avec la microbrasserie 32 Via dei Birrai, permettant aux personnes aveugles d'accéder à des bières de qualité. Fin 2017, plus de 250 000 bouteilles de bière étaient commercialisées. Une partie des profits réalisés par l'association sont reversés à l'Ecole pour enfants aveugles « Lucia Guderzo Onlus ».

France

Verallia a soutenu l'association « Recup & Gamelles », qui lutte contre le gaspillage alimentaire. Verallia et son partenaire distributeur Conservor leur ont ainsi offert 1 500 pots en verre et capsules, afin que l'association puisse commercialiser à prix coûtant ses conserves. Recup & Gamelle récupère auprès de restaurants des fruits et légumes de qualité destinés à être jetés et les transforme en produits de longue conservation.



ANNEXES

INDICATEURS SOCIAUX				
Indicateurs	2017	2016	2015	Unité
a) Emploi				
Effectif global	9 880	9 806	9 890	nombre
Pourcentage de cadres dans l'effectif global	9	9	9	%
Pourcentage de femmes parmi les cadres	28	27	27	%
Pyramide des âges - effectifs par tranche d'âge :				
- moins de 26 ans (en % de l'effectif global)	4,6	4	ND	%
- 26 à 55 ans (en % de l'effectif global)	79,9	80	ND	%
- plus de 55 ans (en % de l'effectif global)	15,5	16	ND	%
Rémunérations et évolution :				
Verallia s'appuie sur des analyses de marché, des comparaisons externes et internes, des grilles salariales pour garantir une rémunération compétitive et équitable à tous ses employés, et l'équité hommes/femmes. Les grilles salariales sont revues régulièrement afin d'être alignées avec les évolutions du marché. A cette rémunération fixe s'ajoute une enveloppe variable, collective et/ou individuelle selon les pays, selon les performances atteintes.				
b) Organisation du travail				
Taux d'absentéisme	3,6	ND	ND	%
c) Relations sociales				
Organisation du dialogue social, notamment les procédures d'information et de consultation du personnel et de négociation avec celui-ci :				
Le dialogue social et le respect des droits des salariés est une de nos valeurs. Ce dialogue constructif et respectueux se passe à tous les niveaux de l'entreprise, il est animé par l'encadrement local des sociétés et des sites, il repose sur l'implication des salariés, l'échange avec les représentants du personnel et une communication active sur la vie de l'entreprise. Verallia engage formellement ce dialogue social dans les instances de chaque pays et au sein du Comité européen.				
d) Santé et sécurité				
Conditions d'hygiène et de sécurité :				
La santé et la sécurité sont une priorité de chaque instant, avec un objectif de long terme : zéro accident du travail et zéro maladie professionnelle. Verallia veille à offrir à ses salariés, où qu'ils soient, des conditions et un environnement de travail compatibles avec cet objectif. Verallia met en œuvre des mesures pour assurer la meilleure prévention possible des risques sur la santé et la sécurité dans le milieu de travail, tant pour les salariés que pour les intérimaires et les sous-traitants. Pour cela, le Groupe s'appuie sur une politique EHS connue, partagée et adaptée (voir détails page 18).				
Taux de fréquence des accidents déclarés (TF2)	2,8	3,9	3,4	valeur
Pourcentage de résolution des situations d'insécurité (TF5) rapportées par les employés de Verallia	81	85	82	%

Indicateurs	2017	2016	2015	Unité
e) Formation				
Pourcentage de la masse salariale consacrée à la formation	1	2	2,2	%
Nombre total d'heures de formation	280 000	246 179	ND	nb
f) Égalité de traitement				
Pourcentage de femmes parmi les recrutements de cadres	31,4	30	27	%
Politique de lutte contre les discriminations :				
Verallia s'engage à travers son Code de Conduite et de sa stratégie RH, MOVE, à promouvoir la diversité sous toutes ses formes : mixité, diversité de génération, de nationalités, de formations, de parcours professionnels et intégration des personnes en situation de handicap. L'égalité de traitement des collaborateurs en matière de recrutement, de formation professionnelle et de rémunération est un élément essentiel de l'exemplarité managériale. Le Code de Conduite a été conçu en accord avec les principes du Global Compact auquel le groupe Verallia est adhérent.				
g) Promotion et respect des stipulations des conventions fondamentales de l'OIT				
Promotion et respect des stipulations des conventions fondamentales de l'OIT :				
En tant qu'entreprise responsable, Verallia s'engage au respect des droits fondamentaux des travailleurs, qu'il s'agisse du respect de la liberté d'association et du droit de négociation collective, de l'élimination des discriminations en matière d'emploi et de profession, de l'élimination du travail forcé ou obligatoire ou de l'abolition effective du travail des enfants. C'est dans cet esprit que Verallia adhère au Global Compact.				
Nombre d'incidents recensés relatifs à la liberté syndicale	0	0	0	valeur
Nombre d'incidents recensés relatifs à la discrimination	0	0	0	valeur
Nombre d'incidents recensés relatifs au travail forcé	0	0	0	valeur
Nombre d'incidents recensés relatifs au travail des enfants	0	0	0	valeur

Indicateurs Environnementaux				
Indicateurs	2017	2016	2015	Unité
a) Politique générale en matière environnementale				
<p>Organisation de la société pour prendre en compte les questions environnementales et, le cas échéant, les démarches d’évaluation ou de certification en matière d’environnement :</p> <p>La politique Environnement, Hygiène industrielle-Santé, Sécurité (EHS) s’inscrit dans le cadre du Code de Conduite du Groupe et de son adhésion au Global Compact.</p> <p>Le Code de Conduite, tout comme la politique EHS sont diffusés à l’ensemble des salariés pour définir les objectifs et les exigences fixés à tous. Parmi les objectifs à long terme figurent « zéro accident environnemental » et « un impact minimum de nos activités sur l’environnement ». Ils servent de référence aux sites qui élaborent leur plan d’action en conséquence.</p> <p>Nos sites sont également certifiés selon la norme ISO 14001 (voir page 32). La mise en place d’un système de management qui répond aux exigences de cette norme assure une maîtrise efficace des impacts environnementaux de nos activités. Enfin, Verallia a fait du développement de l’économie circulaire et de la maîtrise de son impact environnemental une des priorités de sa stratégie RSE, comme décrit dans le chapitre « Contribuer au développement économique et social des communautés ».</p>				
b) Pollution et gestion des déchets				
Émission de SO ₂	5 608	7 315	6 836	tonnes
Émission de NO _x	7 821	9 523	8 825	tonnes NO _{2eq}
Émission de poussières	332	365	427	tonnes
Nombre d’accidents environnementaux	4	3	1	valeur
Rejets totaux d’eau	2 150 502	2 095 955	1 888 983	m³
Quantité de déchets produits	66 864	65 525	59 739	tonnes
Taux de déchets valorisés	69	64	66	%
<p>Prise en compte des nuisances sonores et de toute autre forme de pollution spécifique à une activité :</p> <p>Verallia a défini le standard de gestion des événements environnementaux baptisé EvE, applicable à partir de 2013, qui identifie et traite les événements qui pourraient survenir sur les sites (accidents, incidents...). L'ensemble des sociétés et sites du Groupe disposent ainsi d'une méthodologie commune pour progresser vers l'objectif de zéro accident environnemental.</p> <p>Attaché à l'ancrage local de ses sites de productions, Verallia est attentif à la réduction des nuisances produites par ses activités et aux éventuelles revendications des parties prenantes voisines de ses usines.</p>				

Indicateurs	2017	2016	2015	Unité
c) Utilisation durable des ressources				
Prélèvements totaux d’eau	3 241 798	3 394 201	3 397 812	m³
Consommation de matières premières primaires (autre que l'eau, l'énergie, la ferraille, le calcin et le verre)	3 591 137	3 805 250	4 016 297	tonnes
Consommation de matières premières provenant du recyclage (autre que l'eau et l'énergie)	2 759 441	2 710 583	2 650 924	tonnes
Consommation totale d’énergie	11 057 098	11 009 049	11 028 501	MWh
Consommation totale d’énergie indirecte	1 863 843	1 847 517	1 850 423	MWh
Consommation totale d’énergie directe	9 193 254	9 161 533	9 178 078	MWh
d) Changement climatique				
Émissions directes de CO ₂	2 532 736	2 605 144	2 541 509	tonnes
Émissions indirectes de GES (achats d’électricité, vapeur, eau chaude)	557 376	553 926	548 211	tonnes eq CO ₂
<p>Adaptation aux conséquences du changement climatique :</p> <p>Les enjeux climatiques et énergétiques sont parmi les plus grands défis que connaîtra la planète lors des prochaines décennies. Verallia intègre ces enjeux au cœur de sa stratégie, ainsi que dans la gestion quotidienne de l’ensemble des sites et des bâtiments. Le changement climatique va très probablement augmenter la fréquence et l’intensité des risques naturels tels que les inondations, les précipitations ou les tempêtes. Le Groupe gère ces risques à travers la Politique de Prévention des Risques Industriels.</p> <p>Au niveau des sites, les responsables prévention procèdent à l’autoévaluation annuelle des risques de leurs sites <i>via</i> un logiciel interne de cotation. Cet outil fournit une évaluation des risques, y compris ceux liés aux dangers naturels, et du niveau de protection et de prévention des sites. Il est mis à jour annuellement. Les données recueillies sont utilisées pour mettre à jour la base de données sur les risques, qui permet de savoir si des sites sont exposés et vulnérables notamment aux inondations et aux tempêtes.</p>				

INFORMATIONS RELATIVES AUX ENGAGEMENTS SOCIÉTAUX EN FAVEUR DU DÉVELOPPEMENT DURABLE

Comme mentionné dans le présent rapport page 7, Verallia est membre du Pacte Mondial des Nations Unies et promeut ses 10 principes, ainsi que les Objectifs de Développement Durable de l'ONU, auprès de toutes ses parties prenantes.

a) Impact territorial, économique et social de l’activité de la société en matière d’emploi et de développement régional sur les populations riveraines ou locales :

Comme mentionné dans le présent rapport page 6, à travers son positionnement d’acteur responsable, Verallia crée de la valeur pour l’ensemble de ses parties prenantes. Ainsi, en tant qu’employeur important dans ses zones d’implantation et fier de son ancrage local, Verallia s’attache à contribuer au développement économique et social régional. Le Groupe entretient de bonnes relations, dans un esprit de dialogue, avec les riverains ainsi qu’avec les pouvoirs publics locaux. À travers ses priorités en termes de RSE (voir rapport page 5), Verallia s’attache à maîtriser son impact environnemental, à développer son capital humain et à accroître sa contribution au développement économique et social des communautés. Cela passe, par exemple, par le travail sur la gestion des événements environnementaux (EvE) et l’objectif de zéro accident environnemental. Ou encore, le soutien aux initiatives locales, notamment dans le domaine de l’économie circulaire et la sensibilisation de la population.

b) Relations entretenues avec les personnes ou les organisations intéressées par l’activité de la société

Conditions du dialogue avec les personnes ou organisations intéressées par l’activité de la société :

Pour chaque partie prenante et en fonction des enjeux, le dialogue est organisé en identifiant les canaux pertinents d’information et en mettant en place, le cas échéant, des cadres et lieux de dialogue adaptés, au niveau approprié de l’organisation (siège social, activités du Groupe, sites), en application d’un principe de subsidiarité. De plus, les relations avec les personnes ou organisations intéressées par Verallia sont encadrées par l’ensemble des politiques du Groupe (politique anti-corruption par exemple).

Actions de partenariat ou de mécénat :

Le Groupe soutient la communauté en cohérence avec son positionnement d’acteur ancré localement et engagé dans l’économie circulaire et le développement durable en général.

c) Prise en compte dans la politique d’achat des enjeux sociaux et environnementaux, importance de la sous-traitance et prise en compte dans les relations avec les fournisseurs et les sous-traitants de leur responsabilité sociale et environnementale.

En tant que groupe international de poids dans l’industrie verrière, Verallia a un devoir d’exemplarité et d’influence pour que ses parties prenantes, et notamment ses fournisseurs, appliquent les mêmes niveaux d’exigence par rapport aux enjeux sociaux et environnementaux qui les concernent. C’est pourquoi, comme décrit dans la page 6 du présent rapport, Verallia impose à tous ses fournisseurs la signature d’une charte d’engagement intégrant les principes RSE. De plus, Verallia peut être amené à prendre les mesures nécessaires afin de s’assurer du respect de cette charte, notamment par l’envoi de questionnaires ou en procédant à des audits spécifiques chez les fournisseurs et sous-traitants. Enfin, une charte achat est déployée au sein du Groupe à tout employé pouvant se trouver en interaction avec un fournisseur.

d) Loyauté des pratiques

Actions engagées pour prévenir toutes formes de corruption :

Verallia a oeuvré au rappel des initiatives et procédures mises en place pour prévenir les risques liés aux transactions commerciales. Une Politique anti-corruption a été définie. Enfin, un nouvel outil de formation a été développé et largement déployé, dans le cadre du renouvellement du programme de formation spécifique.

Mesures prises en faveur de la santé et de la sécurité des consommateurs :

Dans le cadre de son engagement auprès de la communauté, Verallia travaille à valoriser les propriétés du verre. Le caractère permanent du matériau verre ainsi que son caractère inerte, préservant le goût et la qualité de son contenu, sont notamment mis en avant (voir rapport page 22). Le verre est un matériau unique qui permet de répondre aux exigences de protection de la santé des consommateurs et de garantir leur bien-être. Enfin, les innovations qui sont apportées à l’esthétique des emballages en verre offrent de larges possibilités de personnalisation pour la mise en valeur des produits qu’ils contiennent.

Actions engagées en faveur des droits de l’homme :

Le Code de Conduite (consultez l’intégralité de ce Code sur le site Internet du Groupe) intègre des principes conformes aux Conventions applicables de l’Organisation Internationale du Travail et cohérents avec les principes du Global Compact, qui ont notamment pour vocation de faire respecter les droits de l’Homme dans le monde du travail.

Indicateurs	2017	2016	2015	Unité
Nombre d’incidents portant sur des cas de corruption	0	0	0	valeur

Le Code est diffusé à l’ensemble du personnel et à tous les niveaux du Groupe. Les cadres y sont particulièrement sensibilisés, via un programme de formation en ligne notamment, et s’engagent à le respecter par écrit. Son application est une condition d’appartenance au Groupe.

CERTIFICATIONS

Avec 32 sites de production verrière certifiés, Verallia s’engage à maîtriser les impacts de ses activités au niveau de l’environnement, de l’énergie, de la qualité et de la sécurité alimentaire, mais aussi au niveau de la santé et de la sécurité de ses collaborateurs.



OHSAS 18001 Santé et sécurité

Cette certification encourage les entreprises à mettre en œuvre des actions de prévention des risques professionnels pour limiter les accidents sur le lieu de travail et améliorer la performance des employés.

ISO 22000 Sécurité alimentaire

Ce système de management de la sécurité des aliments amène les entreprises à former leurs personnels en permanence sur les nouvelles lois, normes et règlements relatifs aux exigences internationales en matière de produits alimentaires.

France				
ALBI	•	•	•	•
CHALON-SUR-SAÔNE	•	•	•	•
COGNAC	•	•	•	•
LAGNIEU	•	•	•	•
OIRY	•	•	•	•
SAINT-ROMAIN-LE-PUY	•	•	•	•
VAUXROT	•	•	•	•

ISO 50001 Énergie

Cette certification inscrit les entreprises dans un processus d’amélioration constante pour limiter les dépenses énergétiques et faire face au réchauffement climatique.

Allemagne				
ESSEN	•	•	•	•
NEUBURG	•	•	•	•
WIRGES	•	•	•	•
BAD WURZACH	•	•	•	•
Italie				
CARCARE	•	•	•	•
DEGO	•	•	•	•
GAZZO VERONESE	•	•	•	•
LONIGO	•	•	•	•
PESCIA	•	•	•	•
VILLA POMA	•	•	•	•
Portugal				
FIGUEIRA DA FOZ	•	•	•	•
Espagne				
ALCALA DE GUADAIRA	•	•	•	•
AZUQUECA DE HENARES	•	•	•	•
BURGOS	•	•	•	•
LAS PALMAS GRAN CANARIAS	•	•	•	•
MONTBLANC	•	•	•	•
ZARAGOZA	•	•	•	•

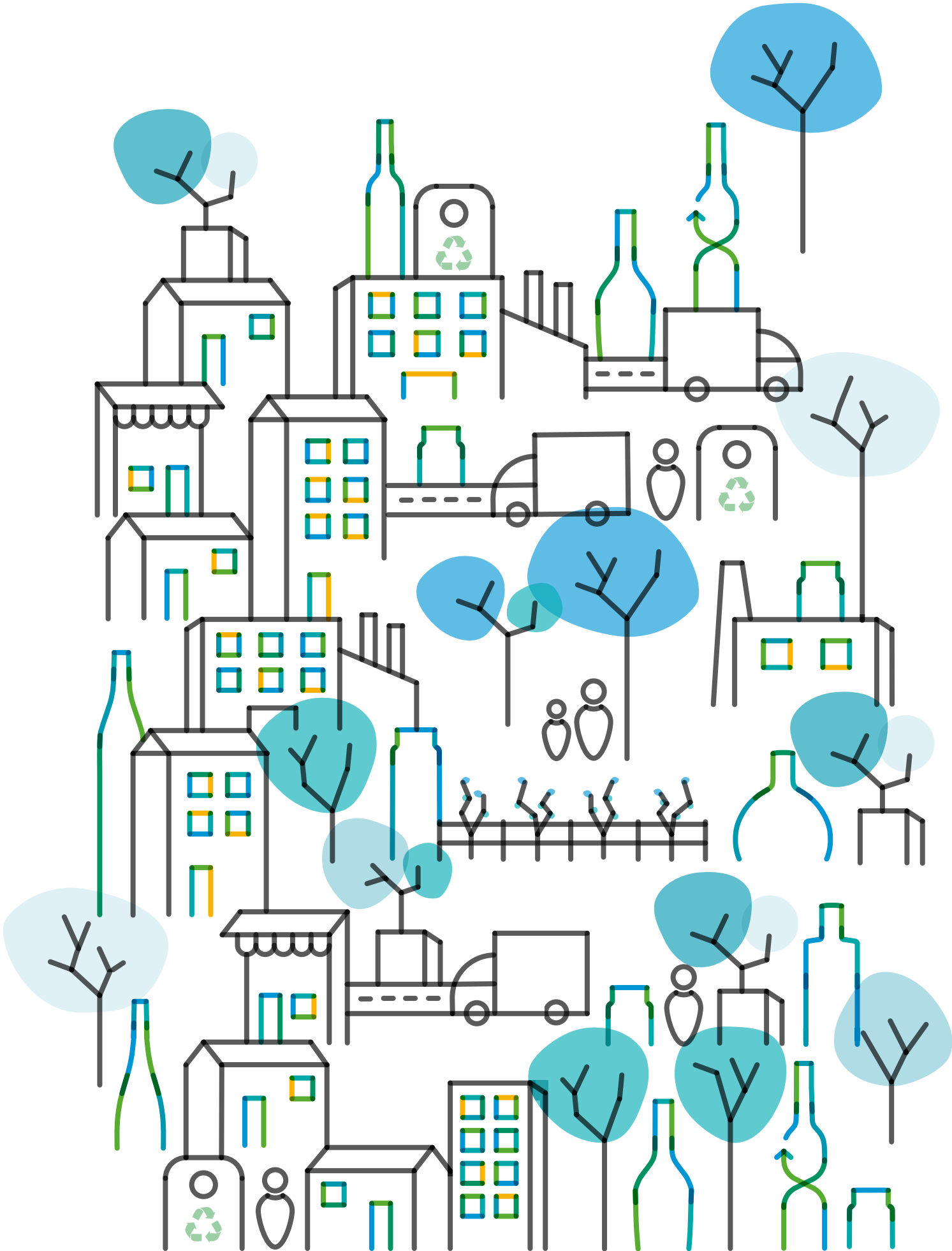
ISO 14001 Environnement

Les entreprises certifiées sont amenées à mettre en place un management environnemental pour limiter leurs impacts sur l’écosystème en innovant et en réduisant leurs coûts en gestion d’énergie et des déchets.

ISO 9001 Qualité

Cette norme implique une prise en compte des exigences du client et de la réglementation dans la conception et la fabrication des produits, tout en mettant en place un processus d’amélioration continue.

Russie				
KAMYSHIN	•	•	•	•
KMS - STAVROPOLSKY KRAI	•	•	•	•
Ukraine				
ZORYA	•	•	•	•
Brésil				
CAMPO BOM	•	•	•	•
PORTO FERREIRA	•	•	•	•
SÃO PAULO FABE	•	•	•	•
Argentine				
MENDOZA	•	•	•	•
Chili				
ROSARIO	•	•	•	•



Directeur de publication :
Marie Segondat
—
Crédit photos :
Médiathèque Verallia, Franck Dunouau, Jean-Roch Mialet
juillet 2018
—
Conception et réalisation :
Teal Green



Document imprimé avec des encres végétales par ImpriGraphic, imprimeur "Imprim'Vert" à Paris, sur un papier constitué de fibres vierges certifiées pour la gestion durable des forêts.



NOS IMPLANTATIONS

TealGreen_



-  Présence industrielle & commerciale
-  Bureau d'achats
-  Bureau commercial

Siège social Verallia Packaging :
Tour Carpe Diem – Place des Corolles
92400 Courbevoie - France

Tél. +33 (0)1 71 13 11 00
www.verallia.com

 Verallia

 @verallianews

 Verallia, Forever Glass

 VeralliaNews

www.verallia.com

L'abus d'alcool est dangereux pour la santé. À consommer avec modération.
Verallia s'associe aux campagnes de communication de ses clients pour une consommation raisonnée.

