

# COMPROMISO SOCIAL

INFORME 2017







# Principales Logros 2017

Estándares GRI 102 – 47, 203 – 2



Activación del programa nacional de Voluntariados InverCap, con impacto en más de 340 voluntarios, 850 árboles y la restauración del centro comunitario en regiones Centro-Sur, Occidente y Noreste.



Tercer año reportando nuestro desempeño económico, social, ético y medioambiental con base en la metodología del *Global Reporting Initiative (GRI)*.



Obtuvimos por primera ocasión la Certificación como Mejor Lugar para Trabajar en México.



Por segundo año consecutivo apoyamos los 10 principios del Pacto Mundial, alineados a 4 materias fundamentales: derechos humanos, estándares laborales, medio ambiente y lucha contra la corrupción.

Tercer año consecutivo obteniendo el reconocimiento Empresa Socialmente Responsable, este año con un desempeño sobresaliente posicionándonos dentro de las 15 mejores empresas.



Por segundo año consecutivo nos reconoce la Revista Expansión y la *Schulich School of Business* en el ranking "Las 100 empresas más responsables de 2017".



# Perfil InverCap

Estándares GRI 102 - 2, 102 - 4, 102 - 6, 102 - 7, 102 - 9, 102 - 47, 203 - 2

## ¿Quiénes somos?

Con 20 años de experiencia, empezando en 1997 como Sociedad Operadora de Fondos de Inversión y los últimos 12 años como Administradora de Fondos para el Retiro en México, InverCap es una empresa consolidada en el crecimiento del patrimonio de los trabajadores mexicanos contribuyendo a su retiro próspero mediante servicios de vanguardia.

De igual modo, incentivamos la cultura del ahorro voluntario en la comunidad en general mediante diversas modalidades.

Nuestras operaciones están basadas en el apego a altos estándares éticos, convencidos que la única vía para contribuir al retiro próspero de los mexicanos es haciendo las cosas bien.

**77**  
sucursales  
**75**  
ciudades

**\$181,434.5**  
millones de pesos  
administrados<sup>2</sup>

**1,803,953**

clientes<sup>1</sup>

**13,974**

proveedores  
hasta el 2017

**2,858**

empleos  
directos

<sup>1</sup> Total de cuentas de trabajadores registrados al cierre en diciembre 2017. Fuente: [www.consar.gob.mx](http://www.consar.gob.mx)

<sup>2</sup> Total de recursos administrados al cierre en diciembre 2017. Fuente: [www.consar.gob.mx](http://www.consar.gob.mx)

## Cultura y Valores InverCap

Estándares GRI 102 - 16

Asumimos la responsabilidad que conlleva que nuestros clientes depositen su confianza en nosotros para el manejo de su patrimonio. Por esta razón, nuestra cultura se basa en valores que rigen sin excepción en cada una de nuestras operaciones.



# Misión



Ser la Afore más confiable y reconocida por su experiencia de servicio, crecimiento sostenido del patrimonio de sus clientes y alto nivel ético.

Impulsar el crecimiento patrimonial de los trabajadores mexicanos mediante servicios de vanguardia que mejoren su calidad de vida y contribuyan a un retiro próspero.



# Visión

Más información: Consulta nuestras Capacidades y Comportamientos en: <https://www.invercap.com.mx/conocenos/quienesSomos.aspx>

## Decálogo





# Mensaje del Director General

Estándares GRI 102 – 14, 103 – 2

Nuestro compromiso hacia la Responsabilidad Social se refleja en cada una de nuestras acciones, impacta positivamente a nuestros grupos de interés y se traduce finalmente en resultados tangibles.

Con el objetivo de dar a conocer quiénes somos, lo que hacemos y lo que hemos logrado, en 2014 publicamos nuestro primer Informe de Compromiso Social. Ahora estamos muy orgullosos de presentarte nuestro cuarto informe donde te compartimos lo que creamos durante el 2017 a través de acciones concretas dirigidas a nuestra Gente, nuestros Principios, nuestra Comunidad y nuestro Mundo.

Hemos reafirmado nuestro compromiso con los 10 Principios del Pacto Mundial al contribuir en programas que impactan en materia de: derechos humanos, estándares laborales, medio ambiente y lucha contra la corrupción.

Continuamos apoyando el desarrollo social de nuestra comunidad a través de dos importantes iniciativas empresariales, Red SumaRSE Nuevo León desde 2014 y Movimiento Congruencia desde 2016; compartiendo nuestra experiencia y liderazgo en el consejo de asesores de ambas instituciones durante los últimos dos años.

Nos distinguimos por hacer las cosas bien, por eso retribuimos con un poco de lo mucho que nos da el mundo a través de nuestras acciones. Pusimos en marcha el programa

nacional de Voluntariados, enfocado en compensar la huella ambiental a través de la reforestación de bosques en diferentes estados de la República. Logramos un impacto social y ambiental importante al sembrar 900 árboles que representan 1 hectárea reforestada.

Nos hicimos presentes en los momentos de mayor necesidad. A través de nuestro programa “Somos Solidarios, Somos Gente InverCap” sumamos los esfuerzos de la empresa, los colaboradores y redes de fundaciones, para apoyar ante los impactos ocasionados por desastres naturales en nuestro país.

A lo largo de los años, nuestros programas y acciones han evolucionado formando parte de nuestra estrategia de negocio. Gracias a este crecimiento, hemos recibido importantes reconocimientos.

Debido a que formalizamos y transparentamos nuestro desempeño económico, social y ambiental, obtuvimos por tercer año consecutivo el distintivo Empresa Socialmente Responsable, otorgado por el Centro Mexicano para la Filantropía (CEMEFI). También nos posicionamos por segundo año consecutivo en el ranking “Las 100 empresas más responsables de 2017” por parte de la revista Expansión y *Schulich School of Business*.

En ese mismo sentido, Movimiento Congruencia reconoció nuestras Prácticas Sobresalientes en Accesibilidad para personas con discapacidad, a través de los Premios Incluye 2017. Además, *Great Place to Work México* (GPTW) nos certificó como una de las Mejores Empresas para trabajar en el país, posicionándonos dentro de las 100 mejores en nuestra primera participación.

2017 fue un año en el que demostramos esfuerzo y actitud ante los retos, creyendo y creando excelentes resultados. Te invitamos a conocerlos a través de este informe.

Reconocemos que aún hay camino por recorrer y nos comprometemos a continuar avanzando hacia un crecimiento sostenible.

”

**Ing. Eduardo José  
Villarreal Morales**

Director General



# Visión de vida sostenible

Estándares GRI 102 – 46, 102 – 47, 103 – 1

Nuestro panorama actual implica grandes retos, en InverCap entendemos que para continuar el crecimiento de nuestra compañía es necesario escuchar las expectativas y preocupaciones de nuestros grupos de interés, de modo que trabajemos de la mano para garantizar un desarrollo sostenible de ambas partes.

Por esta razón, examinamos a cada uno de nuestros grupos de interés a través de la elaboración del análisis de materialidad, el cual permite atender y priorizar sus inquietudes e intereses. Derivado de este análisis, desarrollamos el enfoque de nuestro modelo de Responsabilidad Social Corporativa, con el cual buscamos crear valor y permear una cultura aspiracional mediante cuatro ejes de acción: Principios, Gente, Comunidad y Mundo.

Consulta nuestro Modelo de Responsabilidad Social Corporativa, Objetivos Estratégicos y Materiales y así como nuestro Análisis de Materialidad en: <https://www.invercap.com.mx/social/CompromisoSocial.aspx>

## Grupos de interés y el diálogo permanente

Estándares GRI 102 – 40, 102 – 42, 102 – 43, 102 – 44, 103 – 2, 103 – 3

A fin de asegurar nuestra estrategia de negocio, es esencial mantener una relación cercana con cada uno de nuestros grupos de interés. Es por ello que, conscientes del desarrollo de las comunicaciones, nos adaptamos a nuevas tecnologías creando herramientas específicas para garantizar el contacto recíproco con nuestros grupos de interés.

Este año en particular, fortalecimos la comunicación con nuestros colaboradores mediante la encuesta de clima laboral *Great Place To Work*, asimismo, utilizamos canales de diálogo que nos permitieron llegar a conocer la experiencia de servicio en nuestros clientes.

Actualmente, contamos con diversos canales de comunicación disponibles para cada público, según sus necesidades y frecuencia específica.





# Grupos de interés y canales de diálogo

Estándares GRI 102 – 40, 102 – 42, 102 – 43, 103 – 2, 103 – 3

## Grupos de interés



Autoridades

## Canales de diálogo

- Reuniones de diálogo comités
- UEAP<sup>1</sup>
- Línea Directa Afore
- InverChat Afore
- Participación en foros



Inversionistas y accionistas

- Línea Transparente
- Reuniones de diálogo comités
- UEAP<sup>1</sup>
- Línea Directa Afore
- InverChat Afore



Organizaciones civiles

- UEAP<sup>1</sup>
- Línea Directa Afore
- InverChat Afore
- Participación en foros
- Redes sociales oficiales

## Grupos de interés



Socios comerciales

## Canales de diálogo

- UEAP<sup>1</sup>
- Línea Directa Afore
- Participación en foros
- InverChat Afore



Colaboradores

- InverCap Comunica/ InverCap Te Escucha
- Intranet
- Línea Transparente
- Portal de empleados
- Conecta
- Encuesta de clima laboral
- Reunión de diálogo comités
- UEAP<sup>1</sup>
- Línea Directa Afore
- InverChat Afore
- Redes sociales oficiales



Clientes

- UEAP<sup>1</sup>
- Línea Directa Afore
- InverChat Afore
- Redes sociales oficiales

## Grupos de interés



Jubilados

## Canales de diálogo

- UEAP<sup>1</sup>
- Unidad de Atención para la Jubilación
- Línea Directa Afore
- InverChat Afore
- Redes sociales oficiales



Comunidad en general

- UEAP<sup>1</sup>
- Línea Directa Afore
- InverChat Afore
- Redes sociales oficiales



Proveedores

- Línea Transparente
- UEAP<sup>1</sup>
- Línea Directa Afore
- InverChat Afore
- Redes sociales oficiales

1 Unidad Especializada de Atención al Público

“

## Testimonio de Cliente

Estándares GRI 102 – 44

Aprovecho este medio para agradecer las atenciones y el apoyo brindado para poder realizar el cobro de mis aportaciones voluntarias, no tuve ningún problema al hacerlo, nuevamente reitero mi agradecimiento por su desempeño eficiente y por el seguimiento puntual otorgado.

- Luis Salgado, Cliente InverCap.

”



Principios del Pacto Mundial referentes a Derechos Humanos I y II, Estándares Laborales V y VI y Anticorrupción X

Estándares GRI 102 – 16, 205 – 1

# Principios

Promovemos los valores de transparencia y honestidad en cada una de nuestras acciones con nuestros grupos de interés, ya que estamos convencidos que el único camino para asegurar un retiro próspero es haciendo las cosas bien. Por lo que, realizamos la actualización de los lineamientos de ética y el fortalecimiento de los mecanismos y acciones de prevención.

Asimismo, monitoreamos que dichos lineamientos y mecanismos sean respetados a través de auditorías internas y externas, lo cual demuestra nuestra posición de cero tolerancia hacia la corrupción.





# Mecanismos de Ética Empresarial

Contamos con mecanismos de ética empresarial para garantizar el respeto de los derechos humanos de nuestros trabajadores para evitar y sancionar cualquier acto de corrupción.

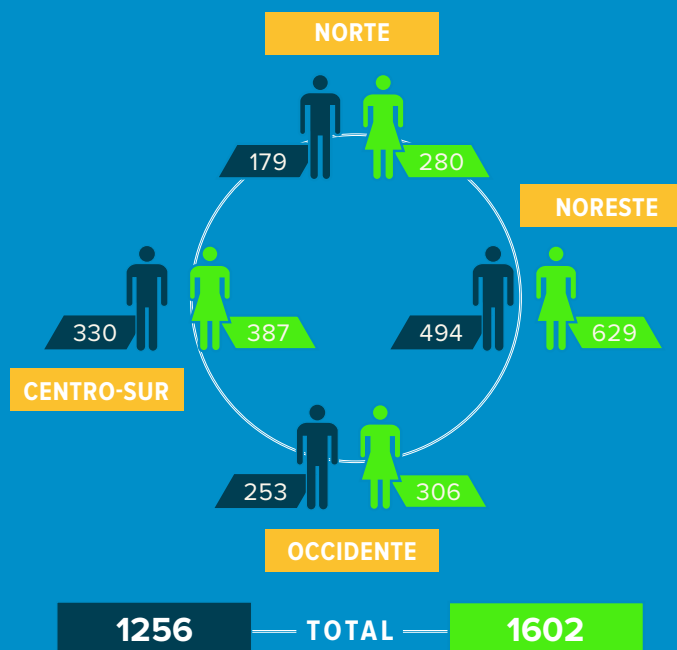
Estándares GRI 103 – 2, 103 – 3

## Código de Ética y Conducta



Actualizamos y fortalecimos nuestros lineamientos de ética, mediante la normativa aplicable para las AFORE de México emitida por la Comisión Nacional del Sistema de Ahorro para el Retiro. Dichos lineamientos son: Código de Ética y Conducta, Código de Buenas Prácticas, Código de Ética de Mercadotecnia. Asimismo, nuestros Protocolos de Ética y Lineamientos del Comité de Comportamientos, se modificaron a partir de experiencias del año anterior.

**100%**  
de nuestros colaboradores firmaron  
nuestro Código de Ética y Conducta



## Comité de Comportamientos



Con el fin de cuidar la ética, el Comité de Comportamientos dirige las investigaciones de las denuncias recibidas a través de la Línea Ética y Canal de Denuncias, cuidando el anonimato del denunciante y evaluando las evidencias presentadas para la aprobación de amonestaciones o sanciones según sea el nivel de criticidad de los reportes. Como parte de nuestra cultura InverCap (Comportamiento IV, Cultura InverCap), promovemos la resolución de los reportes presentados mediante el diálogo y en apego con una comunicación abierta y asertiva.

Gracias a que los miembros elegidos en 2016 demostraron un nivel de involucramiento, valor y compromiso hacia los reportes presentados, se les invitó a renovar su compromiso como miembros dentro del comité por segundo año consecutivo, obteniendo en 2017 un desempeño satisfactorio en relación con su contribución en la resolución de los reportes.

En particular, este año se reforzó la capacidad de respuesta y atención a los reportes de alta criticidad de parte del comité, demostrando una mayor madurez y experiencia a lo largo de los 3 años de implementación que se cumplieron en 2017.

**Nuestros  
colaboradores  
opinan...**

*En todos los departamentos la ética es excelente ya que no existen favoritos ni se tratan de manera diferente a los empleados.*

**– Comentario de Colaborador de InverCap en Encuesta 2017 de “Las Mejores Empresas para Trabajar en México”.**

## Línea Ética y Canal de Denuncias

Estándares GRI 406 – 1, 205 – 3, 412 – 1



Proporcionamos a nuestros colaboradores este mecanismo de comunicación institucional para reportar cualquier acción que esté en contra al Código de Ética y Conducta. De esta manera, garantizamos el cumplimiento de dicho código y evitamos ser partícipes de cualquier actividad o comportamiento que se abstenga al apego de los lineamientos establecidos.

La plataforma está disponible a nivel nacional para cada uno de nuestros colaboradores, contando con tres canales de denuncias, los cuales son gestionados por una empresa independiente con el fin de garantizar la objetividad y anonimato.

### Canal de denuncia



A través de nuestros canales de denuncias, en 2017 recibimos un total de 62 reportes, de los cuales el 100% fueron atendidos. Todos los reportes fueron evaluados por nuestro Comité de Comité de Comportamientos y las consecuencias se aplicaron de acuerdo con la gravedad del reporte, las cuales fueron desde retroalimentación, llamados de atención y hasta el despido.



100% de los reportes fueron atendidos

Anticorrupción, Principio X Pacto Mundial | Derechos Humanos, Principio II Pacto Mundial | Estándares Laborales, Principio VI Pacto Mundial

Durante este año, se presentó el caso de un colaborador que fue acusado por actos de corrupción; se realizó la investigación correspondiente a través de un externo –independiente– y se decidió removerlo de su cargo definitivamente, terminando su relación laboral con InverCap.

**Dichas acciones han demostrado que en InverCap el compromiso con la ética y la integridad es una realidad que está encima de todo;** lo cual nos ha permitido mantener una actuación prudente y responsable a lo largo de los años.

“

### Nuestros colaboradores opinan...

*Yo creo que la empresa busca difundir y permear en todos los colaboradores un código de ética institucional en beneficio de los clientes y de la sociedad en general. Ejemplo de esto es el código de ética y los cursos de lavado de dinero.*

**– Comentario de Colaborador de InverCap en Encuesta 2017 de “Las Mejores Empresas para Trabajar en México”.**

”



## ¿Cómo se atienden y escuchan las denuncias de los colaboradores?

Aplicando el Protocolo de Actuación y Respuesta a Denuncias con el soporte del Comité de Comportamientos InverCap.

1. Colaborador genera denuncia

2. Se asigna nivel de criticidad de la denuncia

3. Se realiza investigación y análisis del caso

4. Comité de Comportamientos toma decisión sobre las acciones en consecuencia

5. Se aplica la acción en consecuencia

6. Comunicamos nuestro proceso de atención a los reportes a nivel nacional para dar certidumbre a nuestros colaboradores cómo se atienden sus reportes

## Prevención y protección

Con el fin de prevenir cualquier acto ilegal, capacitamos a nuestros colaboradores en prevención de lavado de dinero y protección de datos, así como realizando auditorías.

Estándares GRI 205 -2, 412 - 2, 418 - 1

### Curso de Prevención de Lavado de Dinero y Protección de Datos



Nos anticipamos a la realización de actos que estén en contra del Código de Ética y Conducta mediante la capacitación permanente hacia nuestros colaboradores en temas referentes a ética.

Algunos cursos y talleres que cursan nuestros colaboradores en temas de prevención de la corrupción son: Curso de Prevención de Lavado de Dinero y Curso de Protección de Datos Personales.



**100%** de los colaboradores

tomaron cursos en prevención de lavado de dinero y protección de datos que representan

**11,818** horas de capacitación



### Programa de auditoría del proceso de Prevención de Lavado de Dinero



Nuestro rol como empresa financiera es permanecer alerta ante cualquier actividad sospechosa que pudiera perjudicar a nuestras operaciones. En InverCap, realizamos anualmente una auditoría referente al tema de prevención de lavado de dinero, con el objetivo de identificar, evaluar y dar cumplimiento a nuestra Política de Prevención de Lavado de Dinero.

En el 2017, se identificaron 48 de operaciones inusuales, las cuales, mediante nuestro Comité de Comunicación y Control, fueron comunicadas a la Secretaría de Hacienda y Crédito Público. Además, ninguna operación relevante ni preocupante se identificó en dicha auditoría.



## Principios del Pacto Mundial referentes a Estándares Laborales V y VI

Estándares GRI 102 – 8

# Gente

Nuestros colaboradores son el motor de InverCap, ellos se esfuerzan día a día para garantizar que los mexicanos tengan un retiro próspero. Es por ello que, nos aseguramos de brindar oportunidades, incentivos y un ambiente laboral adecuado, seguro e incluyente.





# Diversidad

Estándares GRI 405 – 1

Estamos convencidos de que nuestra Gente InverCap es valiosa y digna de respeto. Creemos que todas las personas merecen igualdad de oportunidades. Este año, continuamos con nuestras prácticas y programas que garantizan la igualdad de género, como también realizamos selección de talento incluyente y accesibilidad que fueron reconocidas como “Práctica Sobresaliente en Accesibilidad” por la Red Empresarial Movimiento Congruencia.

## Igualdad de género



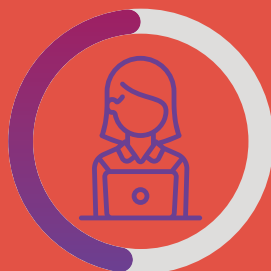
Asumimos que las personas deben tener las mismas oportunidades, por lo cual, en InverCap nos encontramos en el camino hacia lograr una equidad laboral. Actualmente más de la mitad de nuestro talento son orgullosamente mujeres, representando el área con mayor índice de mujeres la fuerza de ventas. Esto se debe a las facilidades otorgadas que propician un balance de vida y trabajo.

### Puestos ocupados por mujeres



**59%**

Fuerza de ventas



**48%**

Corporativo

“

### Nuestros colaboradores opinan...

*El respeto ante todos es muy valorado: vestimenta, tatuajes, estatus económico, preferencias sexuales, religión, estado civil o discapacidad física. La inclusión en esta empresa es un tema serio que es respetado; es nuestra cultura.*

*– Comentario de Colaborador de InverCap en Encuesta 2017 de “Las Mejores Empresas para Trabajar en México”.*

”

## Inclusión laboral



**En todos los procesos de atracción de talento nos basamos únicamente en las competencias y necesidades del puesto, promoviendo la inclusión laboral.**

Como primer paso, realizamos una encuesta de sensibilización y reconocimiento sobre el tema de inclusión laboral. En donde se observa que más de la mitad de los encuestados consideran que InverCap es una empresa incluyente y el 100% considera que una persona con discapacidad cuenta con el talento para ser productivo en la compañía.

Nuestro personal de recursos humanos está capacitado en temas de reclutamiento incluyente, para garantizar que en el proceso de selección y contratación de nuevos colaboradores no se realicen prácticas discriminatorias.

En septiembre 2017, fuimos acreedores al reconocimiento “Práctica Sobresaliente en Accesibilidad” por contar con las medidas estructurales necesarias de nuestra Torre InverCap para que cualquier persona con discapacidad pueda trabajar y desarrollarse sin limitaciones. Dicho reconocimiento fue recibido en el marco de los Premios Incluye 2017 de la Red Empresarial Movimiento Congruencia.



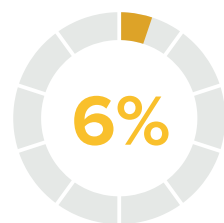
Estándares Laborales, Principio V Pacto Mundial Estándares Laborales, Principio VI Pacto Mundial

## Atracción de talento *millennial*

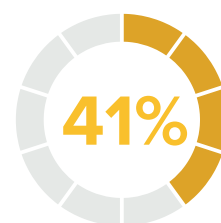


En InverCap, consideramos que la diversidad de ideas fortalece nuestro talento y enriquece nuestras capacidades organizacionales, lo cual contribuye al éxito compartido de la compañía. De este modo, propiciamos que nuestro personal sea diverso; cada generación aporta diferentes perspectivas y habilidades que complementan a la compañía mediante experiencia e innovación.

Actualmente la mitad de nuestra plantilla laboral son *millennials*, por lo que somos una empresa joven, dando oportunidades a nuestros colaboradores de crecer con nosotros. Además, de nuestro personal de fuerza de ventas, 42% son *millennials*, cuentan con beneficios como el horario flexible para garantizar que encuentren en nosotros un ambiente laboral idóneo para desarrollar su crecimiento personal y profesional.



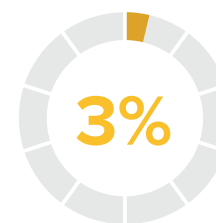
**Baby Boomers**  
(1945 - 1964)



**Gen. X**  
(1965 - 1981)



**Millennials**  
(1982 - 1994)



**Gen. Z**  
(1995 - )





# Nuestro ambiente laboral

Buscamos siempre propiciar un ambiente de trabajo saludable, al tiempo que fomentamos la colaboración y el trabajo en equipo entre las diversas áreas de la empresa. Asimismo, favorecemos la comunicación abierta y asertiva, así como los canales adecuados para la retroalimentación. En ese sentido, escuchamos a nuestros colaboradores en especial en el tema de cultura organizacional, para identificar las fortalezas y áreas de oportunidad en nuestro ambiente laboral, igualmente desarrollamos herramientas de comunicación y creatividad.

## Auditoría de cultura y encuesta “El Mejor Lugar para Trabajar”

Estándares GRI 102 – 44, 412 – 1

En InverCap, realizamos por primera vez el proceso de auditoría externa de nuestra cultura organizacional, con el objetivo de conocer sobre el ambiente laboral que viven nuestros colaboradores día a día. Para ello, el instituto *Great Place to Work* México examinó más de 80 prácticas institucionales formales e informales de nuestra cultura y aplicó una encuesta masiva a nivel nacional donde los colaboradores identificaron a InverCap como un gran lugar de trabajo. Dentro de la cual, nuestro ambiente laboral destacó en áreas de orgullo, compañerismo, imparcialidad y credibilidad.

Luego de la evaluación realizada por dicho instituto, por primera vez fuimos certificados y reconocidos como **Great Place to Work®** en el **Ranking de Los Mejores Lugares para Trabajar™** en México 2017.



“

### Nuestros colaboradores opinan...

*InverCap es mi segunda casa, significa retos, oportunidades, y procesos de adaptación continua. Hay una frase dentro de la cultura organizacional de InverCap con la que yo comulgo mucho que es “Somos los arquitectos de nuestro propio destino” y en realidad eso es lo que yo vivo día a día, vivo retos que me permiten cumplir con mis objetivos personales, profesionales y también que son congruentes con los objetivos del negocio.*

**- Amaury Muñoz,  
Colaborador de InverCap.**

*InverCap para mí significa orgullo, de no solo pertenecer a una empresa grande sino a una gran empresa, donde uno se siente que puede plantear sus ideas, existe un clima laboral excelente, y le dan la oportunidad de desarrollarse y de tener un crecimiento profesional.*

**- Pedro García Sánchez,  
Colaborador de InverCap.**

”

## Ingenia

Estándares GRI 102 – 44



A raíz de los temas más relevantes que se identificaron al realizar la primera encuesta de clima laboral interna “Tu Voz Cuenta”, se implementó el programa de creatividad e innovación llamado “Ingenia” donde todos nuestros colaboradores tuvieron la oportunidad de participar y contribuir a la mejora continua de InverCap.



Las categorías de participación de las ideas innovadoras fueron: ahorro en costo, innovación tecnológica y mejora de procesos, reduce, reusa y recicla, calidad de vida en el trabajo y captación, detención y ahorro voluntario.



Ahorro en costos



Calidad de vida en el trabajo



Capacitación, retención y ahorro voluntario



Otros



Reduce, Reúsa y Recicla



Innovación tecnológica y Mejora en procesos

Se premiaron a **5 ideas innovadoras**, a las cuales se les dará el apoyo y seguimiento necesario para su implementación a partir del siguiente año.

## Conecta



Comparte y Aprende

Buscando estar a la vanguardia de los nuevos medios de comunicación, lanzamos a nivel nacional la plataforma de red social interna “Conecta”, en la cual cada uno de nuestros colaboradores cuenta con un perfil donde puede enterarse y publicar noticias sobre los sucesos más relevantes que involucran a la compañía.

Actualmente, todos nuestros colaboradores han realizado el proceso de inscripción a la plataforma.



# Programas de desarrollo

Estándares GRI 404 – 2

Gestionamos un programa de talento para el desarrollo de las habilidades de liderazgo de todos nuestros colaboradores, ya que su formación personal y profesional es la base del éxito de InverCap. Es por ello que, involucramos a nuestros colaboradores en programas de liderazgo operativo, ejecutivo y directivo, como también reconocemos su esfuerzo mediante el programa Talento Emergente. Asimismo, realizamos anualmente el proceso de calibración y la evaluación de desempeño masivo.



## Nuestros colaboradores opinan...

*En mi área siempre se nos brinda un curso con actividades de casos reales para poder mejorar nuestro desempeño en la organización.*

**– Comentario de Colaborador de InverCap en Encuesta 2017 de “Las Mejores Empresas para Trabajar en México”.**

“

## Nuestros colaboradores opinan...

*En esta empresa se tiene en consideración que la capacitación constante es fundamental para el crecimiento de las personas y por consecuencia, del trabajo que desempeñamos. En lo personal, actualmente estoy tomando un curso de comunicación asertiva.*

**– Comentario de Colaborador de InverCap en Encuesta 2017 de “Las Mejores Empresas para Trabajar en México”.**

”

## Liderazgo operativo

Desarrollamos en nuestra Gente InverCap habilidades de supervisión necesarias y específicas para su área de trabajo. En 2017, impulsamos el liderazgo de 190 colaboradores tanto de la fuerza de ventas como administrativos.

## Programa

	Líderes que transforman	Habilidades gerenciales	Coordinación de UEAP <sup>1</sup>	Líderes corporativos
Audiencia	Supervisores y coordinadores de call center	Gerentes comerciales	Coordinaciones de la Unidad Especializada de Atención al Público	Jefaturas y coordinaciones del corporativo
Modalidad	Teoría y práctica 10 módulos	Curso en línea 6 módulos	Teoría y práctica 16 horas	Teoría y práctica 16 horas
Competencias en desarrollo	Inteligencia emocional, comunicación, acompañamiento operativo	Rutinas de gestión, comunicación, gestión del aprendizaje e inteligencia emocional	Comunicación y Trabajo en equipo	Comunicación
	18 Colaboradores	127 Colaboradores	9 Colaboradores	36 Colaboradores

<sup>1</sup> Unidad Especializada de Atención al Público



## Liderazgo ejecutivo y directivo

### Liderazgo ejecutivo:

Fortalecemos las competencias intrapersonales e interpersonales de nuestros líderes de nivel de gerencia mediante el Programa de Habilidades Gerenciales impartido por la Confederación Patronal de la República Mexicana (COPARMEX).

Para el caso de los gerentes de alto desempeño, se ofrece un Programa de Desarrollo impartido por la Universidad de Monterrey con duración de 40 horas, de la mano de un proceso de *Mentoring* en donde los ejecutivos de la alta dirección dan consejería personalizada.

Para aquellos líderes de nivel gerencia que no radican en Monterrey, se le facilitó el acceso a una plataforma de cursos en línea.



### Proceso de calibración

Estándares GRI 404 – 3

En InverCap, cada año realizamos este proceso de calibración, mediante una evaluación de potencial y desempeño, el cual impacta en bono, incremento anual e inversión en desarrollo y oportunidades de crecimiento para nuestros colaboradores. Por primera vez se integraron al proceso de calibración a los Gerentes Comerciales a nivel nacional, para tener la posibilidad de darles una retroalimentación más completa, así como tomar decisiones consensadas ante los cambios.

### Se evaluaron:



### Liderazgo directivo:

Para todos nuestros directores y subdirectores se desarrolló un curso de “Coaching Ejecutivo” con la finalidad de darles herramientas para poder desarrollar a sus colaboradores.

Para el caso de los gerentes de alto desempeño, se ofrece también un Programa de Desarrollo impartido por la Universidad de Monterrey con duración de 40 horas. Así mismo es acompañado de un proceso de *Mentoring* en donde la alta dirección ofrece asesoría personalizada.



## Talento Emergente

En InverCap, identificamos y reconocemos a aquellos colaboradores que tienen el potencial de ser nuestros futuros ejecutivos demostrando consistentemente que su desempeño se encuentra por encima de las expectativas, además de que sus comportamientos son acordes con nuestra cultura, valores y Código de Ética y Conducta.

Este año, 10 colaboradores fueron reconocidos como talento Emergente, por este motivo fueron acreedores de una beca para el Programa de Liderazgo Ejecutivo de la Universidad de Monterrey con duración de 40 horas para el desarrollo continuo de competencias.

Además, disfrutaron de una plática-comida con nuestro Presidente del Consejo de Administración.



## Evaluación de desempeño masiva

Estándares GRI 404 - 3

Este año se realizó una evaluación de desempeño masiva a 314 colaboradores, con el objetivo de obtener información de desempeño a nivel compañía, y por consecuencia, retroalimentar a los colaboradores en todos los niveles y así, definir un incremento salarial diferenciado en función del desempeño.

### Se evaluaron:

Jefaturas

19

22

Coordinadores

Supervisores

11

48

Especialistas

Auxiliares  
y asistentes

42

60

Enlaces y asesores  
de call center

Operadores  
de investigación

32

## Bienestar y salud

Estándares GRI 201 - 3

### Viernes familiar

Estándares GRI 409 - 1

Desde hace dos años, implementamos el programa “Viernes Salida Temprano” con el objetivo de brindar apoyo al balance entre vida personal y laboral. Este año, continuamos con esta práctica, la cual ofrece el beneficio de salir más temprano de lo habitual los días viernes, esto permite a nuestros colaboradores tener más oportunidades de disfrutar de la tarde para actividades familiares y personales.

Este año, tomamos como principales medidas para cuidar el bienestar y salud de nuestros colaboradores a través del programa de viernes familiar, campañas de prevención de enfermedades y programas de ahorro voluntario.

“

### Nuestros colaboradores opinan...

*Como madre soltera este empleo me permite desarrollarme profesionalmente haciendo lo que me gusta con un horario, una estabilidad y un entendimiento que me permite ser madre y jefa de familia.*

**-Comentario de Colaboradora de InverCap en Encuesta 2017 de “Las Mejores Empresas para Trabajar en México”.**

”

### Prevención de la influenza

En InverCap, promovemos el cuidado de la salud de nuestros colaboradores y sus familias. Es por ello que, cada año se realiza la Campaña de Vacunación contra la Influenza. En 2017, un total de **249 personas** recibieron la vacuna contra la influenza, de los cuales **196 fueron empleados del corporativo y 53 familiares y externos.**



## Súmale a tu Futuro con InverCap

Estándares GRI 404 - 2



Este año se lanzó el programa Súmale a tu Futuro con InverCap, con el objetivo de impulsar en nuestros colaboradores el ahorro voluntario para su retiro con el beneficio de otorgarles 1 ó 2 días libres, dependiendo del porcentaje de colaboradores participantes dentro de cada área.

De las **17 áreas** del corporativo,

**12** recibieron el beneficio **2 días** de hasta **libres.**

Solo por ahorrar voluntariamente para su retiro.

“

### Nuestros colaboradores opinan...

*Creo que este programa fue muy importante para el fomento del ahorro, ya que nos sensibilizó a pensar en un beneficio a largo plazo y siembra esa semillita del ahorro para seguir replicándolo en el futuro.*

**-Iris Valeria Cuevas Alemán,  
Analista de Compensaciones.**

”

## Celebración y reconocimiento

### Brindis navideño

Reunimos 191 colaboradores para realizar nuestro tradicional brindis navideño dentro de las instalaciones de Pabellón M, sede de nuestro corporativo. El Director General de InverCap brindó una reseña de los acontecimientos importantes que sucedieron en el 2017, reconociendo los logros a nivel compañía y felicitando a todos por su valiosa contribución.

Además, se realizaron celebraciones navideñas a nivel nacional en nuestras sucursales para todos nuestros colaboradores.



### Concursos para agentes promotores

Para fomentar la motivación en nuestros agentes promotores, se cuenta con un esquema de remuneraciones que se otorga mediante la realización de concursos a lo largo de todo el año. En 2017, reconocimos a 82 colaboradores, por medio de la entrega de beneficios especiales.

Algunos de estos concursos se realizan en el marco de celebraciones especiales durante el año tal como fiestas patrias y navideñas.



### Viaje internacional para mejores gerentes y directores del área de ventas

En InverCap, premiamos a nuestros mejores gerentes y directores dentro del área de ventas por su excelente desempeño. Este año no fue la excepción, 22 de nuestros colaboradores fueron premiados, otorgándoles un viaje a la ciudad de Panamá del 17 al 20 de mayo del 2017 para celebrar el éxito compartido de colaboradores y compañía.







**Principios del Pacto Mundial referentes a  
Derechos Humanos I y II, Estándares Laborales VI  
y Medio Ambiente IX**

Estándares GRI 203 – 1

# Comunidad

En InverCap, estamos comprometidos con el desarrollo social del país. Es por ello que, como parte de nuestros programas comunitarios de responsabilidad social y alianzas institucionales, impulsamos el emprendimiento social, el voluntariado, la educación y cultura, la educación financiera y la inclusión social, los cuales buscan potenciar, a través de alianzas multisectoriales, los beneficios para las comunidades.

Entre las acciones desarrolladas en 2017, se encuentran: la activación del programa “Somos Solidarios, Somos Gente InverCap”, la realización del concurso “Premio Niño Emprendedor InverCap-UEM”, la participación activa en asociaciones como Red SumaRSE Nuevo León, la adhesión a prácticas internacionales y nacionales, como es el Pacto Mundial de las Naciones Unidas y la Red Empresarial Movimiento Congruencia, así como apoyo a organizaciones para fomentar la educación y la cultura, a través del Museo de Arte Contemporáneo de Monterrey y la organización SELIDER. Además, incentivamos el ahorro voluntario y la educación financiera mediante diversas iniciativas.



# Solidaridad

Las pequeñas acciones individuales de empatía y solidaridad se transforman en grandes iniciativas de apoyo a la sociedad. Este año, mostramos nuestra solidaridad a causas sociales y a emergencias nacionales, por medio de nuestros programas “Somos Solidarios, Somos Gente InverCap” y nuestra “Red de voluntarios InverCap”.

Estándares GRI 412 – 2

## Somos Solidarios, Somos Gente InverCap

Debido a los desastres naturales ocurridos en septiembre de 2017 en la República Mexicana, activamos, como en otros años, el programa y mecanismo institucional “Somos Solidarios, Somos Gente InverCap” en el que invitamos a nuestros colaboradores a donar una aportación voluntaria vía descuento de nómina. Nuestra Gente InverCap decidió apoyar a los mexicanos afectados por esta situación, recaudando la cifra récord de \$68,505 MX.

InverCap duplicó la cantidad donada por nuestros colaboradores. Así mismo para continuar multiplicando nuestro apoyo, nos unimos a la causa de la Fundación FRISA. Los recursos fueron destinados a la reconstrucción de viviendas en las comunidades afectadas y menos atendidas en Puebla, Oaxaca y Estado de México. Para garantizar la transparencia y rendición efectiva de cuentas, los resultados fueron auditados por KPMG México.



**FUNDACIÓN  
MERCED**

## Red de Voluntarios InverCap

Desde hace 3 años, promovemos la Red de Voluntarios InverCap la cual estuvo conformada por más de 500 voluntarios en 2017. A través de dicha red se han apoyado a diversas iniciativas mediante el acopio de productos para diferentes causas. Este año, algunas de las organizaciones civiles a las que apoyamos con este fin fueron:



### Casa Paterna La Gran Familia A. C.

Durante diciembre, aportamos productos de primera necesidad para el consumo de los niños de esta institución. Más de 100 niños disfrutaron de una navidad sin carencias, entregando 330 paquetes de alimento, 1,349 productos de higiene personal, 210 productos de limpieza y 253 piezas de vestimenta.



### Cambiando Historias A. C.

En el verano de 2017, previo al inicio de clases, facilitamos útiles escolares para los niños beneficiarios de un programa educativo de esta organización, en el cual los niños con las mejores calificaciones obtienen el beneficio de útiles escolares como recompensa. Más de 100 niños de escasos recursos contaron con los útiles escolares necesarios para el regreso a clases, estrenando: libretas, borradores, plumas, lápices, colores, juegos de geometría, entre otros.



### Alianza Anticáncer A. B. P.

La recolección de taparrosas dentro del Corporativo InverCap es una actividad permanente de la Red de Voluntarios InverCap. Esta actividad apoya al Programa de Reciclaje de esta organización, el cual contribuye a financiar tratamientos y atención integral de psicología, nutrición y asistencia social para niños que luchan contra el cáncer.

# Participación activa en la comunidad

Nos involucramos y somos actores participativos en la comunidad nacional e internacional a través de la adhesión a prácticas y redes empresariales, comprometiéndonos a fomentar el emprendedurismo social con la juventud y la creación de espacios de vinculación y apoyo entre nuestros colaboradores y comunidad mediante diversas iniciativas.

## Voluntariado Familiar

Por segundo año consecutivo se llevó a cabo el 2do Voluntariado Familiar con el apoyo de más 100 voluntarios, entre nuestra Gente InverCap, sus familias, amigos y habitantes de la Colonia Topo Chipo en Monterrey, Nuevo León, como también la asistencia de las autoridades de la administración de dicho municipio.

Gracias a la iniciativa de Viviana Álvarez de la Cadena Garza, ganadora del premio Niño Emprendedor UDEM-InverCap 2015 y a la participación de nuestros voluntarios y aliados, se rehabilitó el Centro Comunitario DIF “Francisco Zarco” del Municipio de Monterrey, Nuevo León a través de actividades de muralismo.

“

### Nuestros colaboradores opinan...

*InverCap nos demuestra que no solo lo laboral les preocupa, sino que también fomentan la integración familiar a través de los voluntariados, los cuales además de unir a las familias, nos enseñan a apoyar a las comunidades.*

**– Comentario de Colaborador de InverCap en Encuesta 2017 de “Las Mejores Empresas para Trabajar en México”.**

”



## Premio Niño Emprendedor UDEM-InverCap



Por tercera ocasión, realizamos con éxito el Premio Niño Emprendedor en colaboración con la Universidad de Monterrey y Niños en Acción A. C. En esta 3ra edición participaron 34 grupos con un total de 118 niños de nivel primaria, secundaria y preparatoria, donde mostraron sus proyectos para contribuir a la sociedad. Se premiaron 4 finalistas y se otorgaron a 5 proyectos más mención honorífica. Cada proyecto recibió un capital semilla para su implementación, el cuál ascendió este año a \$110,000 MX.



### PREMIO NIÑO EMPRENDEDOR PARA NIÑOS EN ACCIÓN



#### Niños por la ciencia

Clases de robótica en escuelas.



#### Unidos por un futuro mejor

Torneos de fútbol y colectas para migrantes.



#### Siempre adelante

Reciclaje de aparatos ortopédicos.



#### United 4 sustainability

Educación sustentable: siembra de huertos y su venta.

### Proyectos ganadores



Por segundo año consecutivo, formamos parte de esta Red de Empresas Socialmente Responsables con el objetivo de impulsar el desarrollo sustentable de la sociedad y las empresas a través de la unión de sus esfuerzos y voluntades, ejecutando y/o impulsando programas de alto impacto social en sinergia con todos los sectores de la comunidad.

En 2017, continuamos implementando la Iniciativa 2.0, en la cual se desarrollaron y concluyeron proyectos orientados a la regeneración del tejido social y la recuperación de espacios públicos mediante los enfoques de desarrollo de competencias ciudadanas y la formación de comunidades más seguras a través del fomento de la Prevención Social de la Violencia y el Delito.

### CASOS DE ÉXITO

Los casos de éxito durante este año lo conformaron grupos de ciudadanos comprometidos con su comunidad, impactando en 6 comunidades pertenecientes al área metropolitana de Monterrey.



### Defensores en contra de la violencia



### Casos de éxito en 6 comunidades de impacto

### Valientes en acción



### Consty Kids



### Club de Fútbol Los Gambeteros



### Red por la comunidad



### Centro de Apoyo para el Adulto Mayor (CEAAM)

## Adhesión a prácticas y compromisos nacionales e internacionales

Estándares GRI 102 – 12, 102 – 13

### Internacionales

#### Pacto Mundial



En 2017 reafirmamos por segundo año consecutivo nuestro compromiso al cumplimiento de la Iniciativa del Pacto Mundial de las Naciones Unidas, realizando acciones que hacen valer los 10 principios en las 4 materias fundamentales: derechos humanos, estándares laborales, medio ambiente y lucha contra la corrupción. Este año, como el anterior, reportamos en este informe acciones que proyectan nuestro compromiso con dichos principios.

#### Global Reporting Initiative



En apego a la metodología del *Global Reporting Initiative* (GRI), desde hace dos años informamos a nuestros grupos de interés nuestro actuar en temas materiales referentes al desempeño económico, medioambiental, social, prácticas laborales, derechos humanos y responsabilidad de productos.

De tal forma que, esta metodología nos permite transparentar la rendición de cuentas como empresa socialmente responsable, más allá de las prácticas nacionales, lo hacemos mediante prácticas internacionales que nos permiten competir y estar en la misma posición en responsabilidad social que empresas del sector financiero y a nivel mundial.

### Nacionales

#### Movimiento Congruencia



Por segundo año consecutivo somos miembros afiliados y consejeros de Movimiento Congruencia, reafirmando nuestro compromiso hacia la igualdad de oportunidades e inclusión laboral. Movimiento Congruencia es una iniciativa nacional del sector empresarial cuyo objetivo es promover, sensibilizar y facilitar la inclusión socio-laboral de personas con discapacidad en igualdad de oportunidad en las empresas.

En InverCap, continuamos realizando prácticas dirigidas a promover la inclusión laboral de personas con discapacidad dentro de la compañía. En 2017, sensibilizamos a nuestro personal de las áreas de reclutamiento, por esta razón, se realizaron procesos de reclutamiento y selección que incluyeron la participación de personas con discapacidad. Además, nuestras instalaciones están adecuadas para la contratación de personas con discapacidad, especialmente en nuestra área de call center.

 Derechos Humanos, Principio I Pacto Mundial  Derechos Humanos, Principio II Pacto Mundial  
 Estándares Laborales, Principio VI Pacto Mundial

## Inversión Social en Educación Cultura y Apoyo comunitario

Con el fin de contribuir a la educación, la cultura y el apoyo comunitario, otorgamos becas a jóvenes; colaboramos con el Museo MARCO y así también, contamos con iniciativas para promover la educación financiera y ahorro voluntario en nuestros clientes y comunidad en general.

### Museo MARCO

Durante los últimos **15 años**, hemos colaborado con el Museo de Arte Contemporáneo de Monterrey (MARCO), asociación destinada a promover el arte y la cultura. En 2017, patrocinamos dos grandes programas:



#### 1 MARCOMóvil

**101 visitas** durante el año **2017**

y un total de **15,118 personas** atendidas.



#### 2 Conciertos Navideños

Apoyamos en la realización de dos conciertos navideños, uno privado (miembros y patrocinadores) y otro abierto al público con la asistencia de **399 y 948 personas**, respectivamente.

Gracias a nuestra alianza con esta organización, se han impactado a más de **16,000 personas**.





Desde 2008, apoyamos a SELÍDER A. B. P., asociación que busca reconocer, desarrollar y premiar el potencial de liderazgo de los jóvenes, encaminándolos a asumir su responsabilidad y compromiso social, mediante acciones y proyectos sociales.

En 2017, beneficiamos a estudiantes y futuros líderes para el desarrollo social, a través del programa de Becas SELÍDER. Los participantes recibieron apoyo para realizar su carrera profesional sin costo, apoyo económico, computadora personal, curso de inglés, taller de liderazgo y el acompañamiento integral por parte de la organización.

“

### Nuestros estudiantes becados opinan...

*La beca SELÍDER-InverCap me cambió la vida completamente, ya que además de haber obtenido la oportunidad de realizar mis estudios profesionales en una de las universidades más prestigiosas del país, llegué a conocer a muchas personas maravillosas.*

**– Lydia Yerid Vélez Escamilla,  
Estudiante becada por SELÍDER-InverCap.**

”

## Educación financiera

Realizamos promoción de la educación financiera y ahorro voluntario mediante medios electrónicos, particularmente a través de publicaciones constantes en redes sociales, *posts* en nuestro portal InverBlog y por medio de nuestras aplicaciones móviles. En 2017, el impacto obtenido en cada una de nuestras iniciativas de educación financiera fue:



A través de nuestras iniciativas obtuvimos un alcance de más de

**1.5 millones de personas.**





## Principios del Pacto Mundial referentes a Medio Ambiente VII, VI y IX

Estándares GRI 102 – 11, 308 – 2

# Mundo

El cambio climático y el crecimiento de la población son dos de los principales retos que enfrenta el mundo, por esta razón en InverCap, estamos comprometidos en realizar acciones que propicien un medio ambiente adecuado para las generaciones futuras, mediante la promoción de la conciencia ambiental y reducción de nuestros impactos. A través de dichas iniciativas, promovemos la preservación y cuidado del medio ambiente, en particular este año activamos nuestro 1er programa nacional de Voluntariado en apoyo a la lucha contra la deforestación y continuamos con nuestros programas de reducción de impactos como los son *Paperless* y *HP Partners México*.



# Generaciones Futuras

En InverCap, somos conscientes que uno de los principales insumos y residuos dentro del ciclo de vida de nuestros productos y servicios es el papel. Es por ello que, buscamos reducir nuestro impacto principalmente mediante iniciativas de recuperación y conservación de espacios forestales.

## Programa Nacional de Voluntariados



En congruencia con nuestra cultura y filosofía empresarial de cuidar la comunidad y el medio ambiente como parte de nuestro desarrollo integral, en agosto activamos el 1er programa de Voluntariados a nivel nacional, a través de la realización de dos actividades de voluntariado con cobertura nacional e impacto forestal. Dichos voluntariados fueron realizados en dos grandes áreas ecológicas ubicadas en las regiones Occidente y Centro-Sur de la República Mexicana, estados donde tenemos operaciones significativas.

Para llevar a cabo estos eventos, contamos con la participación de 250 voluntarios entre colaboradores, sus familias y personas de la comunidad en alianza con la organización Reforestamos Mexico A. C. En ambas actividades, se restauraron y reforestaron un total de 900 árboles de distintas especies, logrando un impacto social y medioambiental que beneficia a generaciones futuras, dando vida y oxígeno a dos de las principales metrópolis del País: Ciudad de México y Guadalajara.

## Conservación de reserva ecológica Parque Chipinque

Estándares GRI 304 – 3



# CHIPINQUE

Durante más de 10 años, hemos contribuido a la conservación de la flora y fauna de este parque ecológico, reafirmando nuestro compromiso con el medio ambiente. En el 2017, gracias a dicha contribución, se lograron realizar actividades de restauración del espacio forestal.

Medio Ambiente, Principio VII Pacto Mundial Medio Ambiente, Principio VIII Pacto Mundial



## Impactos

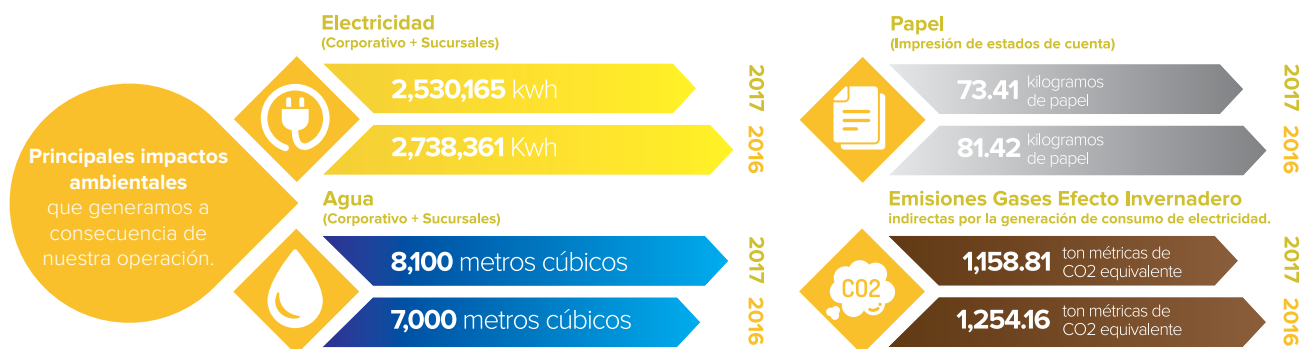


# Reducción de Impactos y Conciencia Ambiental

Estándares GRI 302 – 1, 302 – 4, 303 – 1, 305 – 2, 305 – 5, 306 – 2, 414 – 2

En InverCap, tomamos las medidas necesarias para que nuestros impactos en el medio ambiente sean los menores posibles, estando conscientes de que el mundo en el que operamos como empresa es el mundo en el que vivimos y debemos preservar.

Una manera de identificar los impactos generados derivado de las operaciones de la compañía es por medio de nuestra huella ambiental, la cual nos permite conocer y concientizarnos sobre el grado de impacto que ejercemos sobre el medio ambiente, y por consiguiente, realizar las acciones necesarias para minimizarlos.



La disminución de nuestros impactos ambientales equivalen a:

**48**  
árboles conservados.<sup>1</sup>

**347**  
focos de 25 kw apagados durante todo un día.

**35**  
automóviles estacionados durante 1 año.<sup>2</sup>

<sup>1</sup> Se requieren 24 árboles para obtener 4 toneladas de madera. Fuente: <http://environmentalpaper.org>

<sup>2</sup> Eficiencia ambiental promedio por año: 2,680 kgCO2 eq. Fuente: Factor de emisión para la gasolina 2.3 KgCO2 eq/ l combinado, [https://www.gob.mx/cms/uploads/attachment/file/110131/CGC-CDBC\\_2014\\_FE\\_tipos\\_combustibles\\_fosiles.pdf](https://www.gob.mx/cms/uploads/attachment/file/110131/CGC-CDBC_2014_FE_tipos_combustibles_fosiles.pdf). Promedio de kilómetros por año 20,000 de acuerdo con depreciación, Eficiencia Nissan Versa 2018 (Vehículo con mayores ventas en el 2017 en México): 17.2 km / litro promedio. Fuente: [www.nissan.com](http://www.nissan.com)

Medio Ambiente, Principio VIII Pacto Mundial

HP Partners

Estándares GRI 301 – 2



Continuamos con nuestra participación con el Programa *HP Partners* México. Durante 4 años consecutivos hemos devuelto y reciclado los cartuchos de tinta originales de *HP* y cartuchos de tóner originales de *HP Laser Jet* que utilizamos dentro de las oficinas.

**100%** del total de nuestros cartuchos de impresión fueron reciclados, lo cual representa **587 cartuchos**.

Paperless

Estándares GRI 301 – 1, 306 – 3



Estamos comprometidos a reducir el uso de papel en nuestras operaciones. Es por ello que, como primer paso se ha implementado el programa *Paperless*, con el objetivo de minimizar dicho uso a través de sumar a nuestros clientes a la era digital, contribuyendo a la lucha contra la deforestación.



**110,775**  
nuevos clientes *Paperless*.

**Duplicamos**  
la cantidad de clientes *Paperless* con respecto al 2016



Evitamos el uso de más **8 toneladas** de papel.



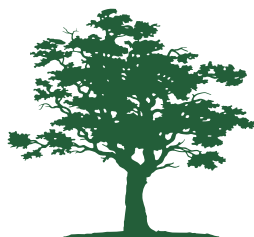
# Sobre este Informe

Estándares GRI 102 – 50, 102 – 52, 102 – 55

Nuestro Informe de Compromiso Social contempla las principales acciones realizadas en materia de responsabilidad social divididas en los ejes que considera nuestro modelo en dicha materia: Principios, Gente, Comunidad y Mundo. Se basa en la metodología del *Global Reporting Initiative* (GRI) en su versión Estándares GRI. Comprometidos en continuar a la vanguardia en las mejores prácticas y acciones internacionales en temas de responsabilidad social, es que utilizamos dicha versión, la cual es la más actual a nivel global.

El periodo de reporte es del 1 de enero al 31 de diciembre del 2017 y el ciclo de reporte es anual. Comprende el total de nuestras operaciones a nivel nacional ubicadas en México.

Para evidenciar nuestro compromiso hacia el Pacto Mundial de las Naciones Unidas que incluyen temas en materia de: derechos humanos, estándares laborales, medio ambiente y lucha contra la corrupción, referenciamos dichos principios a nuestras acciones dentro del presente informe. Para más información, revisar en nuestra página *web* el anexo **Índice de Contenido Estándares GRI 2017**.



01 800 522 2367 | [www.invercap.com.mx](http://www.invercap.com.mx)

**InverCap** **Afore**, expertos en retiro.

**Josefina Martínez García**

*Subdirectora de Mercadotecnia*

[jmartinezg@invercap.com.mx](mailto:jmartinezg@invercap.com.mx)



Consulta nuestros medios digitales:

