

2017 INFORME DE SOSTENIBILIDAD



DESCRIPCIÓN GENERAL

Introducción

Mensaje del CEO

2017 Cuadro de Mando del Desempeño

Nuestra Estrategia

Premios

NUESTRAS OPERACIONES

Europa, Medio Oriente y África

América del Norte

América Latina

Asia

NUESTROS PRODUCTOS

Europa, Medio Oriente y África

América del Norte

América Latina

Innovación en ReNEW House

Gestión de Materiales

NUESTRAS PERSONAS

Excelencia en personas

Ética

Gestión de Seguridad y
Salud OcupacionalCódigo de Conducta Global para
Proveedores

Relaciones con la comunidad

INFORMACIÓN FINANCIERA
ADICIONAL

GRI G4 INDEX



WHIRLPOOL CORPORATION

es la principal compañía de electrodomésticos del mundo con sede en Benton Harbor, Michigan, EE.UU., con aproximadamente 21.000 millones de dólares en ventas anuales, 92.000 empleados y 70 centros de fabricación e investigación tecnológica en 2017. La compañía comercializa *Whirlpool*, *KitchenAid*, *Maytag*, *Consul*, *Brastemp*, *Amana*, *Bauknecht*, *Jenn-Air*, *Indesit* y otras marcas importantes en casi todos los países del mundo.

Este informe cubre el año operacional 2017, desde el 1 de enero hasta el 31 de diciembre, para la operación de electrodomésticos de Whirlpool Corporation, excluyendo el negocio de Embraco, que publica su propio informe de sostenibilidad.

El perfil organizacional de Whirlpool Corporation y nuestros informes anuales de sostenibilidad anteriores se pueden encontrar en WhirlpoolCorp.com

GRI G4-3 G4-4 G4-5 G4-6 G4-7 G4-8 G4-9 G4-28 G4-29 G4-30 G4-31

Portada Turbina en las instalaciones de Ottawa, OH. Entre los principales fabricantes de electrodomésticos. Ingresos anuales reportados en base a la publicidad.

DESCRIPCIÓN GENERAL

Introducción

Mensaje del CEO2017 Cuadro de Mando del
Desempeño

Nuestra Estrategia

Premios

NUESTRAS OPERACIONES

NUESTROS PRODUCTOS

NUESTRAS PERSONAS

INFORMACIÓN FINANCIERA
ADICIONAL

GRI G4 INDEX

**Marc Bitzer**CEO, Consejo de Administración,
Comité Ejecutivo

CARTA DEL CEO

En Whirlpool Corporation, estamos comprometidos a ser un ciudadano corporativo responsable, tanto porque es lo correcto como porque es bueno para los negocios. Este año, ampliamos nuestro compromiso tomando una serie de medidas para minimizar nuestro impacto en el medio ambiente, al mismo tiempo que apoyamos a nuestros empleados y a las comunidades en las que vivimos y trabajamos.

A medida que avanzamos en nuestra estrategia de sostenibilidad global, seguimos siendo una empresa que se enorgullece de realizar cambios positivos que afectan la vida de las personas de manera significativa. Estamos comprometidos a ir más allá de las expectativas, objetivos e informes, haciendo que nuestros productos sean más eficientes en las plantas, y en el abastecimiento de materiales y energía de maneras que marquen una diferencia significativa en la reducción no sólo de nuestra huella de carbono, sino también en el impacto positivo de nuestros consumidores y comunidades en las que viven.

Nuestro enfoque en la conservación de los recursos de nuestro planeta continuó este año. Cumplimos nuestras metas para 2020 en cuanto al uso de energía y agua tres años antes, y fijaremos nuevas metas de sostenibilidad, U.S. que superarán los compromisos originales del acuerdo de París sobre el clima. También expandimos nuestro uso de energía renovable in situ, incluyendo nuestro programa de turbinas eólicas en Ohio y el programa solar en la India. Estamos orgullosos de ser uno de los mayores usuarios in situ de energía eólica en los EE.UU. Además, estamos comprometidos con la fabricación de productos más eficientes en el consumo de agua y energía y de alto rendimiento, ayudando a los consumidores a ahorrar dinero al mismo tiempo que disminuyen su impacto en el medio ambiente.

Seguiremos adoptando un enfoque basado en la ciencia para establecer objetivos ambientales absolutos a partir de la base de referencia de 2005. Invertimos en energías renovables in situ, logrando reducir las emisiones y los costes y creando plantas más resistentes. Hemos logrado cero residuos de fabricación en vertederos para plantas en múltiples regiones. En cuanto a los productos, continuamos ofreciendo una valiosa eficiencia a la vez que mejoramos el rendimiento básico que esperan nuestros consumidores. Estamos impulsando la sostenibilidad en la forma en que diseñamos, construimos, distribuimos, vendemos y cuidamos nuestros productos en su uso y al final de su vida útil.

En 2017, reforzamos nuestro compromiso de ser un gran lugar para trabajar. Nuestros empleados reconocieron a la empresa con una puntuación de compromiso de 85, que supera a las empresas de productos de consumo globales y a las empresas "mejores de su clase".

Finalmente, seguimos apasionados por retribuir a nuestras comunidades en todo el mundo, tanto a través del voluntariado de los empleados como apoyando a numerosas organizaciones caritativas, incluyendo a Habitat for Humanity International, United Way, Boys and Girls Clubs of America e Instituto Consulado da Mulher®.

Como verán en este informe, seguimos comprometidos a ofrecer un desempeño ambiental, social y económico positivo en toda la compañía.

DESCRIPCIÓN GENERAL

Introducción

Mensaje del CEO

**2017 Cuadro de Mando del
Desempeño**

Nuestra estrategia

Premios

NUESTRAS OPERACIONES

NUESTROS PRODUCTOS

NUESTRAS PERSONAS

INFORMACIÓN FINANCIERA
ADICIONAL

GRI G4 INDEX

CUADRO DE MANDO DEL DESEMPEÑO 2017

MEDIOAMBIENTAL

	2013	2014	2015	2016	2017
Intensidad energética (megajoules/producto)	200.30	194.12	154.51	147.79	143.63
Consumo de agua (m³/producto)	0.1560	0.1450	0.1054	0.0978	0.1002
Intensidad de emisiones de gases de efecto invernadero Alcances 1 y 2 (toneladas métricas de CO ₂ eq/producto)	0.0170	0.0178	0.0153	0.0142	0.0136
Generación de residuos (kg/producto)	9.36	9.19	5.96	6.37	6.71
Residuos para vertedero (kg/producto)			0.2747	0.2714	0.2521



95%
NUESTROS
RESIDUOS VA AL
RECICLAJE

4%

RESIDUOS VA A
PARAR A UN
VERTEDERO

1%

LAS METAS DE CONSUMO
DE ENERGÍA Y AGUA SE
CUMPLIERON 3 AÑOS
ANTES

LAS METAS DE CONSUMO DE
ENERGÍA Y AGUA SE CUMPLIERON 3
AÑOS ANTES

NO GENERÓ NINGÚN RESIDUO PARA VERTEDERO

EN VARIAS DE NUESTRAS PLANTAS EN LATINOAMÉRICA, EUROPA E INDIA

FINANCIERO

\$21.3B

LOS INGRESOS, UN
AUMENTO DEL 2,9% SIN

\$13.74

GANANCIAS COMERCIALES
CONTINUAS POR ACCIÓN*

\$707M

GENERACIÓN DE FLUJO DE EFECTIVO
LIBRE, UN AUMENTO DEL 12,2%*

DESCRIPCIÓN GENERAL

Introducción

Mensaje del CEO

2017 Cuadro de Mando del
Desempeño

Nuestra estrategia

Premios

NUESTRAS OPERACIONES

NUESTROS PRODUCTOS

NUESTRAS PERSONAS

INFORMACIÓN FINANCIERA
ADICIONAL

GRI G4 INDEX

SOCIAL



- **4.483 personas** beneficiadas directa e indirectamente por los ingresos generados por el programa, y **245 pequeños negocios** asesorados por el Consulado da Mulher® desde su creación



- Los funcionarios contribuyeron con más de \$1.5 millones y la Whirlpool Foundation igualó más de **\$3 millones** en 2017



- Hasta la fecha, la marca Maytag ha donado más de **\$8 millones** de dólares para ayudar a los jóvenes más necesitados a lograr un gran futuro como ciudadanos productivos, solidarios y responsables



- Recaudó más de **\$11.6 millones** para investigación y educación sobre el cáncer de mamas desde 2001 con Cook for the Cure presentado por el programa KitchenAid



- Desde 1999, **más de 100.000 familias** han sido directamente impactadas en todo el mundo
- **Más de 8,000 funcionarios de Whirlpool** son voluntarios de Habitat anualmente
- **\$101 millones** – Valor del compromiso de Whirlpool Corporation



- Enfocado en ayudar a las familias a prosperar proveyendo ropa limpia a los estudiantes necesitados
- Instalado en 10 ciudades y **60 escuelas**
- La asistencia mejoró para más del **90 por ciento** de los clubes
- **50%+** de los estudiantes participantes ya no estaban en riesgo de ausentismo crónico.
- **Más de 1,000** escuelas interesadas en el programa
- Los estudiantes de alto riesgo asistieron a casi **2 días más** de escuela por mes

DESCRIPCIÓN GENERAL

Introducción

Mensaje del CEO

2017 Cuadro de Mando del
Desempeño**Nuestra estrategia**

Premios

NUESTRAS OPERACIONES

NUESTROS PRODUCTOS

NUESTRAS PERSONAS

INFORMACIÓN FINANCIERA
ADICIONAL

GRI G4 INDEX

NUESTRA ESTRATEGIA

La sostenibilidad en Whirlpool Corporation continúa teniendo un impacto positivo significativo, dando prioridad a nuestra responsabilidad hacia las personas, el planeta y nuestros accionistas. Estamos impulsando una agenda establecida mediante un enfoque sistemático de participación de las partes interesadas, responsabilidad ejecutiva, inversiones sostenibles y Science Based Targets centrados en acciones que impulsan un impacto ambiental y social absoluto y positivo. Contamos con un gobierno estructurado que comienza con nuestro Comité Directivo de Sostenibilidad, creado en 2012 y dirigido por nuestro CEO y dotado de personal con miembros de nuestro equipo ejecutivo regional y mundial. El Comité Directivo de Sostenibilidad se reúne trimestralmente.

GANAR CONFIANZA Y CREAR DEMANDA, A TRAVÉS DE NUESTROS PRODUCTOS E INVERSIONES SOSTENIBLES



En 2016, utilizamos herramientas de evaluación de riesgos para identificar una estrategia de tres pilares, centrada en la eficiencia material y operativa, el rendimiento sin compromisos y el cierre del ciclo. Cada elemento de la estrategia es permitido por el pensamiento del ciclo de vida basado en la ciencia. Expertos en temas clave en energía doméstica y agua, alternativas de materiales e ingeniería de sistemas están trabajando en proyectos específicos para mejorar la eficiencia en cada etapa del ciclo de vida del producto. Al mismo tiempo, hay un equipo de expertos regionales que traducen los puntos de vista de los consumidores y los indicadores ambientales en iniciativas tangibles en las regiones. Esto refleja la filosofía de nuestro CEO en 1969, quien dijo: “No se pueden separar los productos que se fabrican del entorno en el que operan”.



Ronall J. Voglewede

Ron Voglewede
Director de Sostenibilidad Global

DESCRIPCIÓN GENERAL

Introducción

Mensaje del CEO

2017 Cuadro de Mando del
Desempeño

Nuestra estrategia

Premios

NUESTRAS OPERACIONES

NUESTROS PRODUCTOS

NUESTRAS PERSONAS

INFORMACIÓN FINANCIERA
ADICIONAL

GRI G4 INDEX

LA EVALUACIÓN DE NUESTRAS PRIORIDADES EN MATERIA DE SOSTENIBILIDAD

El despliegue de nuestra estrategia de sostenibilidad ha sido definida y actualizada a través de un proceso de mejora continua. Como resultado de este proceso, algunas áreas clave de atención fueron nombradas y priorizadas de acuerdo con nuestros principales grupos de interés internos y externos.



En 2017, logramos avances significativos hacia nuestras diez prioridades principales, como se describe a continuación.

CALIDAD DEL PRODUCTO Y SEGURIDAD:

Continuamos mejorando la calidad de nuestros productos, a la vez que reforzamos nuestro equipo y procesos de seguridad líderes en la industria y de referencia.

INNOVACIÓN DE PRODUCTOS:

A nivel mundial, en nuestra categoría de productos innovadores, lanzamos más de 100 productos en 2017. Extendiendo nuestro enfoque en el liderazgo de productos, Whirlpool Corporation ha invertido continuamente desde 2013 en la colaboración de ReNEW House para identificar y desarrollar innovaciones revolucionarias que ayuden a reducir drásticamente la huella de los hogares y personas de todo el mundo.

FIN DE LA VIDA:

Hemos emprendido programas de reciclaje para nuestros productos en más de 40 países de todo el mundo y seguimos innovando en enfoques de economía circular. En varias plantas y centros de distribución, Whirlpool gestiona la refabricación y renovación de productos y componentes. Whirlpool mantiene globalmente más del 95% de reciclaje los mejores niveles de su clase.

RESTRINGIÓ MATERIALES CONTROVERTIDOS Y TÓXICOS:

Seguimos avanzando en nuestro programa de gestión de materiales críticos. Estamos desarrollando un sistema para capturar el contenido de materiales, hasta un nivel químico, para una transparencia total de los materiales de nuestra cadena de suministro. Este programa entrará en la fase piloto y está siendo reconocido y apoyado por la Comisión Europea.

DESCRIPCIÓN GENERAL

Introducción

Mensaje del CEO

2017 Cuadro de Mando del
Desempeño

Nuestra estrategia

Premios

NUESTRAS OPERACIONES

NUESTROS PRODUCTOS

NUESTRAS PERSONAS

INFORMACIÓN FINANCIERA
ADICIONAL

GRI G4 INDEX

ABASTECIMIENTO
RESPONSABLE:

El Código de Conducta para Proveedores de Whirlpool Corporation formaliza los principios clave bajo los cuales deben operar los proveedores de Whirlpool Corporation y sus subsidiarias globales. Whirlpool estableció su Código de Conducta para Proveedores en 2006, reflejando nuestras expectativas fundamentales. Los principios en el Código establecen las expectativas de Whirlpool para sus Proveedores sobre las prácticas comerciales identificadas y se actualizan periódicamente.

SALUD Y SEGURIDAD EN EL
TRABAJO:

Para abordar y vincular más estrechamente nuestro trabajo de Medio Ambiente, Salud y Seguridad (EH&S), contratamos a una nueva directora senior global de EH&S y fusionamos su organización con nuestro equipo de sostenibilidad para impulsar una mayor eficiencia en el cumplimiento de nuestra promesa de impulsar la salud y la seguridad, así como los pilares medioambientales en nuestras operaciones y productos.

CAMBIO CLIMÁTICO/
ENERGÍA CONSUMO:

En nuestras áreas más importantes -nuestras operaciones y productos- seguimos haciendo los progresos más significativos sobre nuestros impactos. Este año, hemos realizado la mejora más significativa en nuestros niveles de energía y emisiones desde que renovamos nuestro enfoque en las inversiones en sostenibilidad en 2013. Estamos orgullosos de impulsar de nuevo nuestro enfoque de liderazgo de pensamiento al cambio climático y nuestras obligaciones al anunciar nuevas metas de GEI basadas en la ciencia tanto en nuestras operaciones como en nuestros productos en uso.

CAMBIO CLIMÁTICO/
ENERGÍA CONSUMO:

Seguimos centrándonos en el agua, donde mantuvimos niveles más bajos, pero aún necesitamos mejorar. Una vez alcanzadas nuestras metas para el 2020 en cuanto a energía e intensidad de agua, el equipo de liderazgo de Whirlpool, en consulta con nuestro CEO, delineó nuevas metas de intensidad de agua y energía para nuestras operaciones en los próximos años. Ahora estamos considerando un plazo de 10 años para establecer prioridades entre las regiones y definir los recursos.

COMPLIANCE:

"No hay una manera correcta de hacer algo incorrecto" guía nuestros principios operativos y de negocio. Estamos comprometidos con los más altos estándares de conducta ética y legal y hemos creado un ambiente donde las comunicaciones abiertas y honestas son la expectativa, no la excepción. Whirlpool sigue invirtiendo en nuevos sistemas y gobernabilidad, incluyendo productos globales integrales y sistemas de cumplimiento de operaciones con personal clave responsable.

INVERSIÓN EN LA
COMUNIDAD:

"No hay una manera correcta de hacer algo incorrecto" guía nuestros principios operativos y de negocio. Estamos comprometidos con los más altos estándares de conducta ética y legal y hemos creado un ambiente donde las comunicaciones abiertas y honestas son la expectativa, no la excepción. Whirlpool sigue invirtiendo en nuevos sistemas y gobernabilidad, incluyendo productos globales integrales y sistemas de cumplimiento de operaciones con personal clave responsable.

DESCRIPCIÓN GENERAL

Introducción

Mensaje del CEO

2017 Cuadro de Mando del
Desempeño

Nuestra estrategia

Premios

NUESTRAS OPERACIONES

NUESTROS PRODUCTOS

NUESTRAS PERSONAS

INFORMACIÓN FINANCIERA
ADICIONAL

GRI G4 INDEX

“ESTABLECEREMOS SCIENCE BASED TARGETS DE REDUCCIONES DEL 30% TANTO EN NUESTRAS OPERACIONES COMO EN NUESTROS PRODUCTOS EN USO PARA 2025, UTILIZANDO UNA BASE DE REFERENCIA DE 2005.

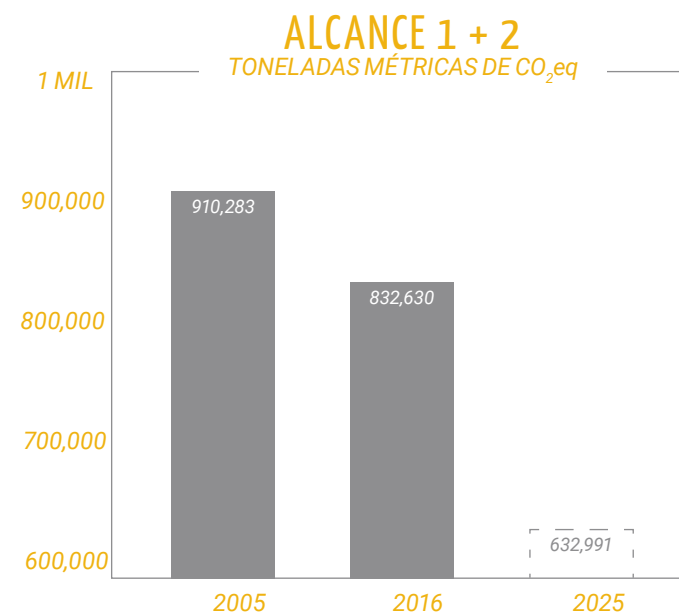
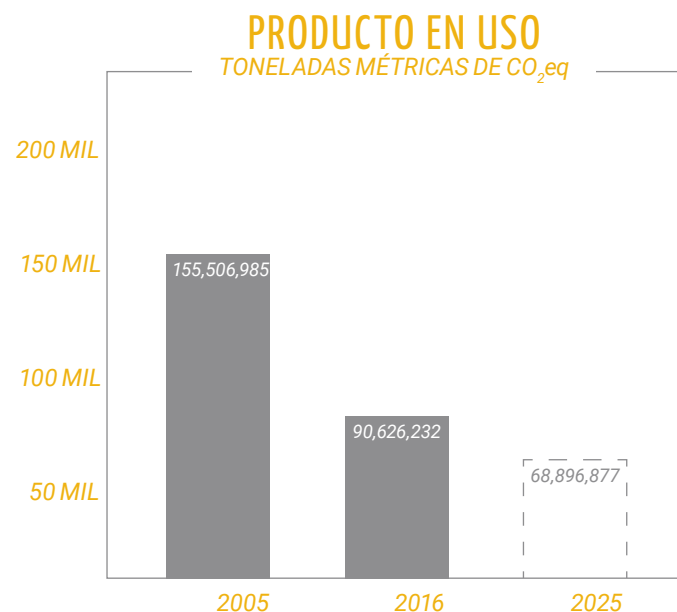
COMPROMISOS

Whirlpool establece fuertes compromisos con iniciativas regionales y globales para el desarrollo sostenible. Todo esto lo hemos logrado trabajando con otros, colaborando, aprendiendo y compartiendo nuestro trabajo. El año pasado presentamos al G7, Sustainable Brands, la Comisión de la UE y el World Business Council for Sustainable Development para compartir nuestras prácticas de referencia en eficiencia de recursos, economía circular e innovación sostenible. Además, seguimos fomentando nuestras relaciones con organizaciones líderes como la Fundación Ellen MacArthur, el Pacto Mundial de las Naciones Unidas y los Objetivos de Desarrollo Sostenible (ODS), la Mesa Redonda de Sostenibilidad de Productos (PSRT) y otras.

OBJETIVOS

Después de alcanzar nuestras metas de consumo de energía y agua tres años antes, Whirlpool Corporation estableció metas significativas de Emisión de Gases de Efecto Invernadero (GEI) y nuevas metas agresivas de consumo de energía y agua. Las nuevas metas de sostenibilidad superarán los compromisos originales de Estados Unidos con el acuerdo de París sobre el clima.

Whirlpool ya ha reducido los impactos de sus operaciones y productos en uso de 2005 a 2016 en más de 64 millones de toneladas métricas de CO₂eq. ¡Esta reducción de emisiones es equivalente al uso anual de electricidad de más de 9,735,000 hogares en los Estados Unidos! Además, reduciremos las emisiones equivalentes a 3.286.720 hogares de consumo eléctrico anual para el año 2025.



ALCANCE 1:

Emisiones causadas por los combustibles que quemamos en nuestros procesos

ALCANCE 2:

Emisiones causadas por la electricidad que compramos para operar nuestras operaciones

GRI G4-15

DESCRIPCIÓN GENERAL

Introducción

Mensaje del CEO

2017 Cuadro de Mando del
Desempeño

Nuestra Estrategia

Premios

NUESTRAS OPERACIONES

NUESTROS PRODUCTOS

NUESTRAS PERSONAS

INFORMACIÓN FINANCIERA
ADICIONAL

GRI G4 INDEX

PREMIOS

GLOBAL

- ★ Revista FORTUNE - World's Most Admired
- ★ Reputation Institute - Most Reputable
- ★ Forbes Magazine - Best Corporate Citizens

EE.UU.

- ★ Newsweek - Ranking Verde
- ★ U.S. EPA 2017 SmartWay - Excellence Award
- ★ 2017 DiversityInc - Noteworthy Company
- ★ Clarabridge - Most Innovative Customer Experience Champion

BRAZIL

- ★ Revista Exame - Most sustainable Company in the Electro electronic sector
- ★ Uno de los 30 mejores lugares de trabajo para mujeres por GPTW
- ★ Sustentar Innovation Ranking - First place in the Sustainable Initiative category, for Zero Waste to Landfill
- ★ Premio Expresión de Ecología
- ★ Premio Fritz Müller

ARGENTINA

- ★ Reader's Digest - Most trusted brand
- ★ Premio Blue Eikon

EMEA

- ★ Premio Biblioteca Bilancio Sociale - Commitment towards CR/ Sustainability strategy, reporting and communications
- ★ Whirlpool Corporation Certified Top Employer in Italy

INDIA

- ★ Whirlpool PRO Plant- Premio Government of Maharashtra Excellence in Energy Conservation and Management



Representantes de Joinville en la ceremonia de entrega de los Premios Expressão de Ecologia

DESCRIPCIÓN GENERAL

Introducción
Mensaje del CEO
2017 Cuadro de Mando del Desempeño
Nuestra Estrategia
Premios

NUESTRAS OPERACIONES

Europa, Medio Oriente y África
América del Norte
América Latina
Asia

NUESTROS PRODUCTOS

Europa, Medio Oriente y África
América del Norte
América Latina
Innovación en ReNEW House
Gestión de Materiales

NUESTRAS PERSONAS

Excelencia en personas
Ética
Gestión de Seguridad y
Salud Ocupacional
Código de Conducta Global para
Proveedores
Relaciones con la comunidad

INFORMACIÓN FINANCIERA ADICIONAL

GRI G4 INDEX

Whirlpool
CORPORATION

NUESTRAS OPERACIONES

DESCRIPCIÓN GENERAL

NUESTRAS OPERACIONES

Europa, Medio Oriente y África

América del Norte

América Latina

Asia

NUESTROS PRODUCTOS

NUESTRAS PERSONAS

INFORMACIÓN FINANCIERA
ADICIONAL

GRI G4 INDEX

INDICADORES CLAVE DE DESEMPEÑO OPERATIVO

A continuación se muestran nuestras cifras globales de agua, energía, residuos, aguas residuales y emisiones. En las siguientes páginas, usted verá ejemplos regionales y los mejores proyectos y prácticas que nos permiten mejorar nuestro desempeño de manera continua.

Consumo de energía	2013	2014	2015	2016	2017
Energía total (gigajoules)	8,410,302	8,484,279	8,743,678	8,692,508	8,340,352
Emisiones GEI					
Total Alcance 1 + 2 (toneladas métricas de CO ₂ eq)	714,825	777,000	867,325	832,630	788,295
Materiales y residuos					
Total residuos (toneladas métricas)	392,821	401,869	337,295	374,855	389,571
Total de residuos a vertedero (toneladas métricas)			15,543	15,964	14,637
Consumo de agua					
Total de agua (m³)	6,564,730	6,355,661	5,962,079	5,753,408	5,818,860

Descarga de agua (m³)	2015	2016	2017
Tratamiento físico químico de aguas residuales in situ	863,306	946,400	1,003,785
Tratamiento biológico de aguas residuales in situ	547,437	252,287	290,928
Tratamiento de aguas residuales fuera del emplazamiento	2,495,839	1,809,128	1,885,523
Aplicación en terrenos de aguas residuales	39,633	0	0
Aguas residuales aguas superficiales	511,867	493,716	484,082
Evaporación de aguas residuales	201,493	116,844	97,784

GRI G4 EN3 EN6 EN8 EN15 EN16 EN19 EN22 EN23

DESCRIPCIÓN GENERAL

NUESTRAS OPERACIONES

Europa, Medio Oriente y África

América del Norte

América Latina

Asia

NUESTROS PRODUCTOS

NUESTRAS PERSONAS

INFORMACIÓN FINANCIERA
ADICIONAL

GRI G4 INDEX

EUROPA, MEDIO ORIENTE Y ÁFRICA

Asumimos nuestra responsabilidad de desarrollar electrodomésticos de alto rendimiento que conserven los recursos del planeta y ayuden a los propietarios a hacer lo mismo. Diseñamos y modificamos nuestros edificios para utilizar recursos de energía renovable siempre que sea posible para proteger nuestro medio ambiente y utilizar nuestros recursos naturales de manera eficiente.

En nuestra nueva sede en Pero, Milán, Italia, comenzamos un viaje de trabajo conjunto en un entorno de espacio abierto, en un edificio de última generación y respetuoso con el medio ambiente.

Este lugar de trabajo ganador fue galardonado en 2009 con el prestigioso Golden Brick Award como el mejor proyecto de construcción sostenible en Italia. También fue el ganador en 2011 de los Premios a la Excelencia del Urban Land Institute. Mantiene un Certificado de Rendimiento Energético (EPC) La orientación de los edificios y el brise-soleil encima de los edificios aseguran el uso de los rayos solares en el invierno como fuente de calor libre y sirven como sombra durante el verano.

SISTEMA FOTOVOLTAICO

Los paneles fotovoltaicos en el techo de nuestra sede central proporcionan energía renovable:

- Aproximadamente el 30% de la superficie de la azotea está cubierta por paneles solares.
- Se generarán unos 30.000 kWh anuales, lo que supondrá un ahorro de 16 toneladas de emisiones de CO₂.

CERTIFICACIÓN DE EFICIENCIA ENERGÉTICA CLASE A

Nuestros muebles están hechos con hasta un 50% de materiales reciclados por peso, 100% de cartón reciclado y son 99% reciclables al final de su vida útil.

Un número significativo de nuestros empleados viajan a la oficina, muchos de ellos en automóvil. Esto ha abierto la puerta a una nueva forma de pensar sobre las opciones de movilidad estándar: ecomovilidad, a través del transporte público, autobuses gratuitos y viajes compartidos. Todos los servicios son accesibles a través de la aplicación de movilidad de la empresa.



GRI G4 EN3 EN6 EN8 EN15 EN16 EN19 EN22 EN23

DESCRIPCIÓN GENERAL

NUESTRAS OPERACIONES

Europa, Medio Oriente y África

América del Norte

América Latina

Asia

NUESTROS PRODUCTOS

NUESTRAS PERSONAS

INFORMACIÓN FINANCIERA
ADICIONAL

GRI G4 INDEX



“ WHIRLPOOL CORPORATION ES UNA DE LAS 11 EMPRESAS QUE HA RECIBIDO EL PREMIO A LA EXCELENCIA DE SMARTWAY.

AMÉRICA DEL NORTE

WHIRLPOOL CORPORATION RECIBE EL CUARTO PREMIO CONSECUTIVO EPA SMARTWAY

Por cuarto año consecutivo, la organización de la Cadena de Suministro Integrada de Whirlpool Corporation fue finalista para el premio SmartWay® Excellence Award de la Agencia de Protección Ambiental de los Estados Unidos (EPA). El premio SmartWay Excellence Award representa el reconocimiento más alto de la EPA por su liderazgo demostrado en el desempeño energético y ambiental de la cadena de suministro de carga. El programa reconoce sólo el uno por ciento de los más de 3,000 principales socios de la cadena de suministro de carga de la EPA. Whirlpool Corporation es uno de los únicos 11 embarcadores que recibió la distinción en 2017 y fue reconocido en la categoría de embarcadores grandes, que representa a las empresas que mueven productos más de 500 millones de millas al año.

Además del premio 2017, Whirlpool también fue incluido en la primera lista SmartWay High Performer de la EPA. La distinción High Performer se otorga a los socios de SmartWay con una eficiencia de rendimiento y/o un rendimiento de calidad del aire de primer nivel. Whirlpool Corporation requiere que los transportistas contratados estén certificados por SmartWay. En la actualidad, el 99,8% de los envíos norteamericanos de la empresa se realizan con transportistas SmartWay y el 90% de nuestros envíos de más de 1.000 millas utilizan vagones de ferrocarril o transporte intermodal y el 74% de todos los movimientos de productos terminados de más de 500 millas se realizan por ferrocarril, lo que reduce significativamente el consumo de combustible y las emisiones de CO₂. Nuestros esfuerzos de sostenibilidad en el transporte han ahorrado más de 6 millones de galones de combustible diesel en Norteamérica y han reducido nuestras emisiones de CO₂ en 60.000 toneladas métricas.



DESCRIPCIÓN GENERAL

NUESTRAS OPERACIONES

Europa, Medio Oriente y África

América del Norte

América Latina

Asia

NUESTROS PRODUCTOS

NUESTRAS PERSONAS

INFORMACIÓN FINANCIERA
ADICIONAL

GRI G4 INDEX

WHIRLPOOL CORPORATION RECIBE LAS CERTIFICACIONES DE CONSTRUCCIÓN VERDE GOLD AND SILVER LEE

Whirlpool Corporation recibió una prestigiosa certificación LEED® por dos de sus recientes proyectos de construcción, ambos ubicados en Benton Harbor, Michigan.

El Campus Riverview, la sede central de la región de Norteamérica, cuenta ahora con la certificación LEED® Gold para la Fase 3 de su desarrollo, y la sede central mundial con la certificación LEED® Silver para las alas sur y este del edificio. LEED®, o Liderazgo en Energía y Diseño Ambiental, es un símbolo mundialmente reconocido de excelencia en la construcción ecológica. Estos son los 14° y 15° proyectos certificados LEED para Whirlpool desde 2009, con un total de más de 9,4 millones de pies cuadrados.



DESCRIPCIÓN GENERAL

NUESTRAS OPERACIONES

Europa, Medio Oriente y África

América del Norte

América Latina

Asia

NUESTROS PRODUCTOS

NUESTRAS PERSONAS

INFORMACIÓN FINANCIERA
ADICIONAL

GRI G4 INDEX



Turbina W-2 en nuestras instalaciones de Findlay, OH. Esta turbina comenzó a operar en abril de 2016, y junto con la segunda turbina en ese sitio, están generando el 13% del consumo de energía del sitio, con una beca STEM de \$10,000.00/año y un total de 5,000 toneladas métricas de CO₂eq/año de emisiones evitadas.



Molinos de viento en Marion y Ottawa, OH

PARQUES EÓLICOS DE INSTALACIONES NAR

En noviembre de 2017, Whirlpool Corporation anunció planes para tres turbinas eólicas que alimentarán sus instalaciones de fabricación en Greenville, Ohio, y que se basarán en el compromiso de 46 años de la compañía con la fabricación sostenible. Comenzando la construcción a principios de 2018, las turbinas serán las mismas que las desarrolladas para las instalaciones de fabricación de Whirlpool Corporation en Findlay, Marion y Ottawa, Ohio.

Se espera que las tres turbinas de Greenville generen más de 12 millones de kWh anuales y compensen aproximadamente el 70 por ciento del consumo de electricidad de la planta, eliminando el equivalente a más de 9.000 toneladas anuales de CO₂. Esto equivale a generar suficiente energía limpia para abastecer a más de 900 hogares estadounidenses promedio.

La finalización de estos parques eólicos adicionales convierte a Whirlpool Corporation en uno de los mayores consumidores de energía eólica in situ de Estados Unidos.

Además de las turbinas eólicas y como parte de su compromiso continuo con la comunidad que rodea la planta de Greenville, Whirlpool Corporation también creará tres Becas de \$5,000 Megawatt (una por turbina, por un total de \$15.000 anuales, como se hizo en proyectos anteriores). Se concederán anualmente por cada año de funcionamiento de las turbinas. Las Becas Megawatt se otorgarán a los graduados de las escuelas secundarias locales que deseen obtener un título STEM de dos o cuatro años.

DESCRIPCIÓN GENERAL

NUESTRAS OPERACIONES

Europa, Medio Oriente y África

América del Norte

América Latina

Asia

NUESTROS PRODUCTOS

NUESTRAS PERSONAS

INFORMACIÓN FINANCIERA
ADICIONAL

GRI G4 INDEX

“ EN LA PLANTA DE RIO CLARO...LAS MÁQUINAS DE INYECCIÓN DE PLÁSTICO EXPERIMENTARON UNA REDUCCIÓN DEL 43% EN EL CONSUMO DE ENERGÍA.

AMÉRICA LATINA

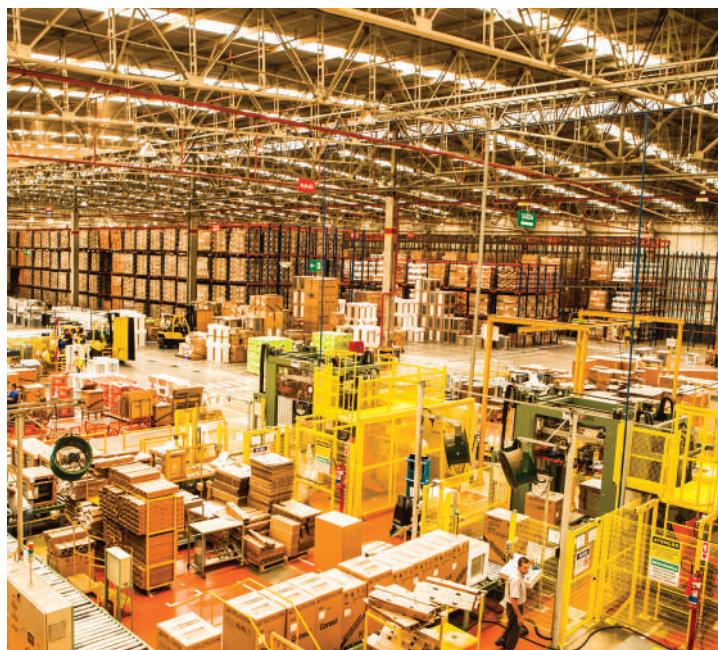
En 2017, América Latina ejecutó varias iniciativas para reducir el consumo de energía y aumentar la conciencia de los empleados sobre la importancia del ahorro de energía. Un ejemplo de esto es la sustitución de la iluminación tradicional por iluminación LED en las plantas de fabricación brasileñas.

En la planta de Río Claro un nuevo proyecto sustituyó la cubierta existente por una cubierta translúcida, aprovechando la iluminación natural. Se instalaron mantas térmicas sobre máquinas específicas para evitar la pérdida de calor y mejorar la estabilidad del proceso de producción disminuyendo las variaciones. El resultado fue una reducción del consumo de energía del 43% para este proceso. Además, el proyecto mejoró la calidad del ambiente de trabajo al reducir la temperatura en la habitación.

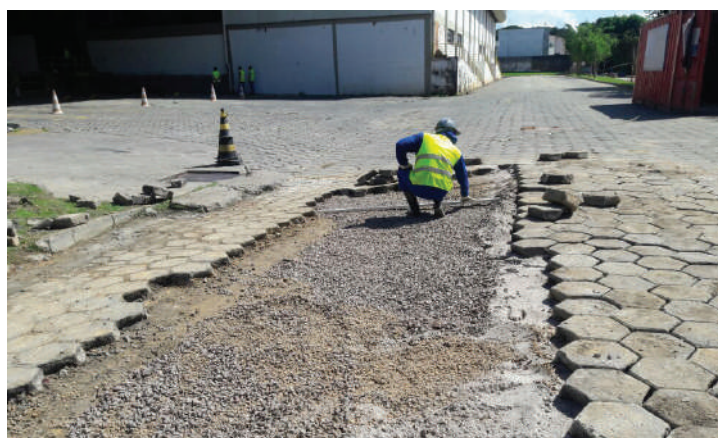
Las inversiones en el sistema de tratamiento de efluentes de nuestra planta de Río Claro aumentaron la capacidad y mejoraron la reutilización del agua en el sitio. Aproximadamente 8.500 m³ de agua se reutilizan anualmente para procesos internos, lo que equivale al consumo mensual de agua de más de 450 hogares brasileños.

Para reciclar los residuos, nuestra planta de Manaus utilizó contrapesos de lavavajillas reciclados en el mantenimiento de una calle dentro de la planta para reforzar la base del pavimento. Esta iniciativa evita la eliminación de residuos para su incineración, lo que demuestra el compromiso de Whirlpool con la gestión de residuos y las soluciones innovadoras.

En nuestra planta de Joinville, iniciamos una relación con TerraCycle para reciclar las esponjas que se utilizan para la limpieza de los productos al final de la línea de montaje. Antes de la implementación, se procesaban aproximadamente 90 kg de residuos al mes y hoy en día se reciclan en su totalidad. Los ahorros de capital de este programa se donan a obras de caridad.



Techo translúcido en la Planta de Río Claro, Brasil



Reutilización de residuos de contrapeso de hormigón en la Planta de Manaus, Brasil.

DESCRIPCIÓN GENERAL

NUESTRAS OPERACIONES

Europa, Medio Oriente y África

América del Norte

América Latina

Asia

NUESTROS PRODUCTOS

NUESTRAS PERSONAS

INFORMACIÓN FINANCIERA
ADICIONAL

GRI G4 INDEX

“ NUESTRA PLANTA DE SHUNDE (CHINA)...LOGRÓ UNA REDUCCIÓN DEL 40% DEL GASTO TOTAL EN PAQUETES DE REPUESTOS COMPRADOS..



Ejemplos de sistemas de envases retornables en nuestras operaciones en China



Paneles solares en nuestra planta de Faridabad, India

ASIA

CHINA

Para implementar el compromiso de Whirlpool China con el ahorro de energía y la reducción de emisiones, nuestra planta de Hefei montó paneles solares que producirán electricidad equivalente a aproximadamente 2,7 millones de kWh al año.

Otro logro considerable en nuestras operaciones en China provino de nuestra planta de Shunde. En un proyecto que comenzó en 2015, centrado en los envases retornables, en asociación con nuestros proveedores, logramos una reducción del 40% del gasto total en envases de piezas compradas.

Las acciones para reducir los materiales de embalaje y las huellas nos permitieron optimizar los paquetes al tamaño correcto de los contenedores, para ajustar las piezas exactamente como se requiere y minimizar el uso de materiales. Además de la sostenibilidad y los beneficios ambientales, pudimos crear un mejor ambiente de trabajo con mejoras ergonómicas y oportunidades de reducción de costos.

Este proyecto continuará en 2018, ampliando la asociación a otros proveedores y añadiendo beneficios de reciclaje a la reutilización continua de envases. Estamos utilizando principios de economía circular para lograr esta práctica en nuestras operaciones.

INDIA

Nuestra planta de Faridabad, en la India, continuó su camino de energía renovable aumentando la capacidad de generación de paneles solares de 250 a 800 kWp..

DESCRIPCIÓN GENERAL

Introducción
Mensaje del CEO
2017 Cuadro de Mando del Desempeño
Nuestra Estrategia
Premios

NUESTRAS OPERACIONES

Europa, Medio Oriente y África
América del Norte
América Latina
Asia

NUESTROS PRODUCTOS

Europa, Medio Oriente y África
América del Norte
América Latina
Innovación en ReNEW House
Gestión de Materiales

NUESTRAS PERSONAS

Excelencia en personas
Ética
Gestión de Seguridad y
Salud Ocupacional
Código de Conducta Global para
Proveedores
Relaciones con la comunidad

INFORMACIÓN FINANCIERA ADICIONAL

GRI G4 INDEX



NUESTROS PRODUCTOS

DESCRIPCIÓN GENERAL

NUESTRAS OPERACIONES

NUESTROS PRODUCTOS

Europa, Medio Oriente y África

América del Norte

América Latina

Innovación en ReNEW House

Gestión de Materiales

NUESTRAS PERSONAS

INFORMACIÓN FINANCIERA
ADICIONAL

GRI G4 INDEX

EUROPA, MEDIO ORIENTE Y
ÁFRICA

EUROPA, MEDIO ORIENTE Y ÁFRICA

El lavavajillas Whirlpool Supreme Clean ha ganado el premio Waterwise UK Water Efficiency Product Award, que reconoce su extraordinaria eficiencia en el uso de los recursos. El bajo consumo de agua, de tan sólo seis litros, se consigue ahorrando el agua del enjuague final en un depósito específico, donde se almacena y se recicla para su uso al principio del siguiente uso. Cuando el lavavajillas no se usa durante tres días, como cuando se va de vacaciones, el agua se drena automáticamente para evitar la formación de bacterias.

La tecnología Whirlpool 6TH SENSE® permite un mayor ahorro de recursos. Los sensores inteligentes miden el nivel de suciedad y, a continuación, ajustan el programa de lavado, de modo que cada ciclo de lavado se adapta al tipo y tamaño de la carga, garantizando siempre resultados perfectos. El lavavajillas Whirlpool 6TH SENSE® lava de forma eficaz y respetuosa con el medio ambiente, con un ahorro de agua, energía y tiempo de hasta el 50%.



waterwise
**UK Water Efficiency
Product Awards**

DESCRIPCIÓN GENERAL
NUESTRAS OPERACIONES

NUESTROS PRODUCTOS

Europa, Medio Oriente y África

América del Norte

América Latina

Innovación en ReNEW House

Gestión de Materiales

NUESTRAS PERSONAS

INFORMACIÓN FINANCIERA
ADICIONAL

GRI G4 INDEX

MARCA WHIRPOOL



SPACE400 REFRIGERADOR DE DOBLE PUERTA

En el SPACE400, la tecnología 6TH SENSE® FreshControl mantiene los alimentos a su temperatura y humedad óptimas, asegurando que permanezcan frescos el doble de tiempo.* El control de humedad mantiene una vida útil más larga para obtener la máxima frescura sin comprometer la calidad de los alimentos.

PUERTA FRANCESA DE COLECCIÓN W REFRIGERADOR MONTAJE INFERIOR

La aplicación Connectivity & 6TH SENSE® Live permite un control y supervisión completos desde cualquier lugar. Estas innovaciones en la tecnología de refrigeración demuestran nuestro compromiso de minimizar el desperdicio de alimentos.

MARCA HOTPOINT



MARCA HOTPOINT

Con el lavavajillas Hotpoint de 60 cm puedes cuidar tus platos cuando y como lo necesites. Gracias al sistema 3D ZONE WASH, un innovador sistema de múltiples pulverizadores de agua, dirige el agua tridimensionalmente a una cesta seleccionada, lo que proporciona un 40% más de poder de limpieza para limpiar incluso la vajilla más sucia y un 40% de ahorro de energía para ejecutar el ciclo de limpieza incluso con unos pocos platos.

DESCRIPCIÓN GENERAL

NUESTRAS OPERACIONES

NUESTROS PRODUCTOS

Europa, Medio Oriente y África

América del Norte

América Latina

Innovación en ReNEW House

Gestión de Materiales

NUESTRAS PERSONAS

INFORMACIÓN FINANCIERA
ADICIONAL

GRI G4 INDEX

MARCA INDESIT



LAVAVAJILLAS

El nuevo lavavajillas higiénico *Indesit eXtra* está hecho a medida para la vida de padres ocupados. Ofrece ciclos dedicados y accesorios especiales para posicionar y limpiar óptimamente los artículos del bebé y está fabricado con materiales duraderos y libres de bisfenol A (BPA), también es notablemente rápido.

Con los modos Eco y Baby, el nuevo lavavajillas ofrece una gama de modos prácticos para ayudar a satisfacer todas las necesidades y reducir el consumo de energía y agua, incluyendo: Ciclo de media carga para cargas menores, Ciclo rápido que reduce la duración del ciclo hasta 45 minutos y Ciclos automáticos que establecen los parámetros de lavado en función de la cantidad de alimento en los platos.



DIRECT COOL, RUSIA

La función Direct Cool de los refrigeradores *Indesit* utiliza la humedad controlada para mantener los alimentos frescos durante más tiempo, sin importar dónde los coloque en el refrigerador.



LAVADORA DE CARGA SUPERIOR - INNEX

El ajuste de la lavadora tarda ahora dos segundos. La línea de lavadoras *Indesit Innex* ha reducido el proceso de lavado al mínimo: con sólo pulsar un botón.

DESCRIPCIÓN GENERAL

NUESTRAS OPERACIONES

NUESTROS PRODUCTOS

Europa, Medio Oriente y África

América del Norte

América Latina

Innovación en ReNEW House

Gestión de Materiales

NUESTRAS PERSONAS

INFORMACIÓN FINANCIERA
ADICIONAL

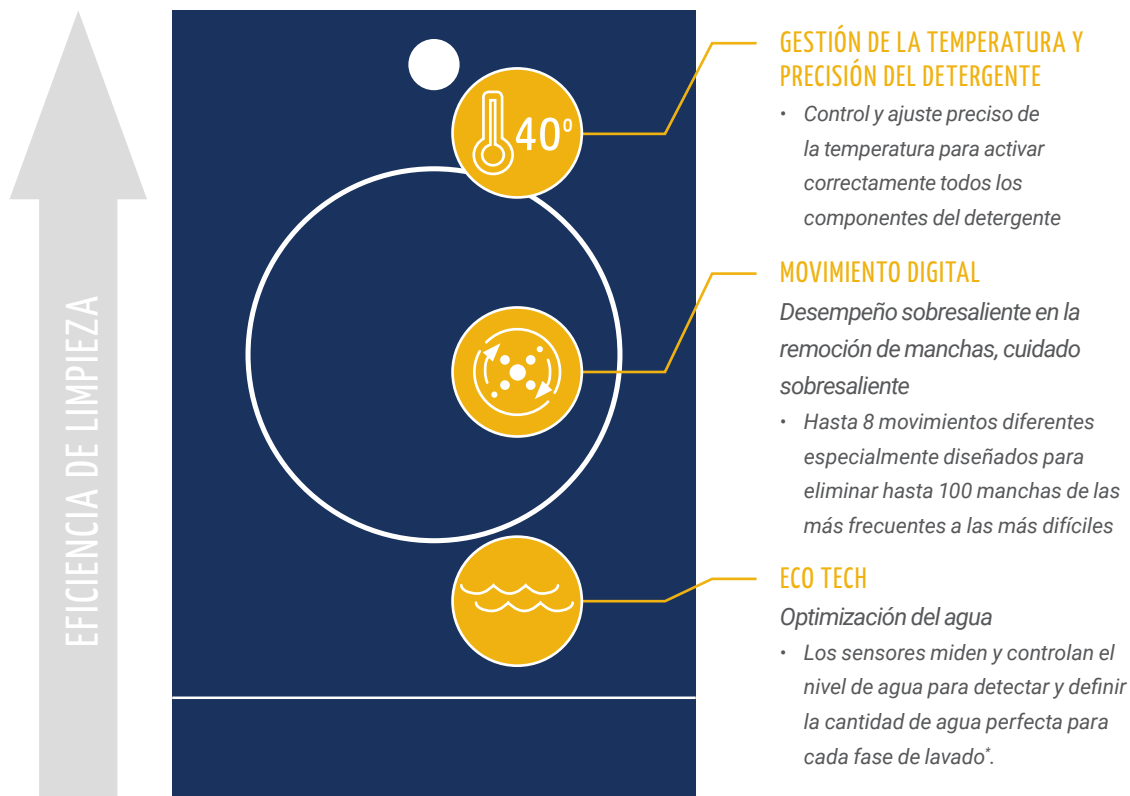
GRI G4 INDEX

MARCA BAUKNECHT

MARCA BAUKNECHT

La nueva lavadora Natis de *Bauknecht* simplifica el cuidado diario de la ropa. Ya no es necesario pretratamiento de la ropa, ya que ayuda a eliminar más de 100 manchas, evitando dañar los tejidos y preservando la belleza duradera de los colores. Este rendimiento está garantizado por la innovadora tecnología de precisión que también ayuda a ahorrar tiempo, dinero y el medio ambiente a través de una increíble eficiencia A+++.

La lavadora ecológica y limpia de *Bauknecht* Eco Tech ha sido creada para ofrecer un mayor nivel de cuidado a todos los niveles: el innovador sistema Eco Tech es capaz de aumentar drásticamente la eficiencia energética y reducir el consumo de agua combinando un control preciso de la temperatura y un nivel de agua óptimo. Como resultado, la nueva lavadora *Bauknecht* es un 30% más eficiente que la clasificación A+++*.



DESCRIPCIÓN GENERAL

NUESTRAS OPERACIONES

NUESTROS PRODUCTOS

Europa, Medio Oriente y África

América del Norte

América Latina

Innovación en ReNEW House

Gestión de Materiales

NUESTRAS PERSONAS

INFORMACIÓN FINANCIERA
ADICIONAL

GRI G4 INDEX

AMÉRICA DEL NORTE

ESTÁNDARES DE SOSTENIBILIDAD DE AHAM

Whirlpool continúa certificando sus electrodomésticos según las normas de sostenibilidad de la Association of Home Appliance Manufacturers (AHAM). Esto significa que ahora los consumidores pueden encontrar lavadoras *Whirlpool*, secadores, hornos microondas, aparatos de refrigeración y cocción *Whirlpool* que cumplen con las Normas de Sostenibilidad de AHAM, certificadas por UL Environment (de acuerdo con la serie UL 7001).

Esta norma exige que los electrodomésticos cumplan los criterios de comportamiento medioambiental basados en el ciclo de vida en cinco categorías: materiales, consumo de energía durante el uso, fabricación y operaciones, rendimiento del producto y fin de vida útil.

LAVADORA Y SECADORA TODO EN UNO WHIRLPOOL®

Whirlpool Smart All-in-One Washer Dryer no requiere una transferencia entre la lavadora y la secadora, lo que permite que una carga se lave y se seque completamente en la misma máquina. Ahora, cuando la ropa lavada se olvida en la lavadora y no se transfiere a la secadora, se cuida sin preocupaciones. La dispensación automática asegura que cada carga reciba la cantidad adecuada de detergente, en el momento adecuado, proporcionando a la ropa un cuidado preciso de la tela.

RECICLADOR DE ALIMENTOS ZERA™

El Reciclador de alimentos Zera™ es un aparato de cocina de última generación que convierte los residuos de alimentos de hoy en fertilizantes de mañana. El sistema Zera™ -de WLABs de Whirlpool Corporation, la incubadora de innovación de la compañía- debutó en el CES® 2017. Este innovador producto es el primer reciclador de interiores en los Estados Unidos que convierte el valor de una semana de desperdicio de alimentos en fertilizante casero listo para usar en 24 horas.* El Reciclador de Alimentos Zera™ aporta innovación a las cocinas de los consumidores y satisface la creciente demanda de soluciones más respetuosas con el medio ambiente para el hogar.

El reciclador de alimentos Zera™ puede descomponer en 24 horas* el valor de una semana del desperdicio de alimentos promedio de una familia

estadounidense utilizando una combinación de oxígeno, humedad, calor y mezcla para acelerar el proceso de descomposición.* A diferencia de los métodos tradicionales de compostaje, las familias pueden utilizar el sistema Zera™ durante todo el año, independientemente de las condiciones meteorológicas, y pueden utilizar el aparato de forma remota a través de la aplicación fácil de usar *Whirlpool*®.

Según un estudio sobre desechos de alimentos encargado por Whirlpool Corporation, una familia promedio en los Estados Unidos produce más de 400 libras de desechos de alimentos domésticos cada año. Se estima que el 20 por ciento de los rellenos sanitarios de Estados Unidos están compuestos de desechos de alimentos. Con el Reciclador de alimentos Zera™, las familias ahora pueden reducir el desperdicio de alimentos que va a los vertederos, a la vez que crean fertilizantes sostenibles para sus céspedes y jardines al aire libre.



AMÉRICA LATINA

MARCA CONSUL



LAVADORA DE CARGA SUPERIOR

Consul 13kg es la lavadora más económica de Brasil. La nueva e innovadora tecnología "Maxi Economía" ahorra hasta un 40% de agua y jabón en el ciclo de lavado, gracias a un nuevo diseño de la cesta con regla de nivel y vaso dosificador. El producto también tiene una función de reutilización de agua, que permite reutilizar el 100% del agua restante del proceso de lavado. Y, es Clase A en eficiencia energética, considerada la mejor de su clase en Brasil.



DESCRIPCIÓN GENERAL

NUESTRAS OPERACIONES

NUESTROS PRODUCTOS

Europa, Medio Oriente y África

América del Norte

América Latina

Innovación en ReNEWW House

Gestión de Materiales

NUESTRAS PERSONAS

INFORMACIÓN FINANCIERA
ADICIONAL

GRI G4 INDEX

INNOVACIÓN EN RENEWW HOUSE

El ReNEWW House (Retrofit Net-Zero Energy Water Waste) es una casa de tres dormitorios de 1920 en el campus de la Universidad de Purdue en West Lafayette, Indiana, en los Estados Unidos. La casa fue remodelada extensivamente para ser lo más eficiente posible en el uso de energía y agua. Whirlpool Corporation lo opera como un laboratorio de investigación y una vitrina de vida sostenible. Durante el año escolar, los ingenieros de Whirlpool Corporation que obtienen su maestría en la Universidad de Purdue residen en la casa y realizan investigaciones sobre proyectos innovadores relacionados con la sostenibilidad.



DESCRIPCIÓN GENERAL

NUESTRAS OPERACIONES

NUESTROS PRODUCTOS

Europa, Medio Oriente y África

América del Norte

América Latina

Innovación en ReNEWW House

Gestión de Materiales

NUESTRAS PERSONAS

INFORMACIÓN FINANCIERA
ADICIONAL

GRI G4 INDEX

En 2017, una variedad de nuevos proyectos de innovación en Whirlpool se iniciaron en la casa.

- Se prestó especial atención a la forma en que los consumidores interactúan con los residuos residenciales que producen y a la forma de reducir a cero la cantidad de residuos que se envían a los vertederos. Los residentes participaron en una variedad de estudios para entender cómo se producen los residuos en el hogar y su eliminación final.
- Además de los residuos que los consumidores normalmente tiran, un foco significativo de investigación en la casa se centró en cómo podemos utilizar o reducir otros flujos de "residuos". Por ejemplo, los ingenieros de la casa están examinando nuevas formas de reutilizar la energía residual, o cómo reutilizar las aguas residuales "grises" en toda la casa.
- Un nuevo esfuerzo en la ReNEWW house es entender cómo las casas bien selladas impactan la Calidad del Aire Interior (IAQ), y cómo esto impacta la salud y el bienestar de los ocupantes de tal casa.



A través de colaboraciones externas en la ReNEWW house, una variedad de nuevos proyectos de investigación sostenibles comenzaron en 2017.

- Los ingenieros de Whirlpool están participando en una nueva casa de investigación cerca de ReNEWW llamada "DC House", donde los investigadores están buscando convertir toda la energía eléctrica del hogar de Corriente Alterna a Corriente Continua, aumentando así la eficiencia energética del hogar.
- Un estudio financiado por la EPA, realizado por la Universidad del Estado de Michigan y la Universidad de Purdue, está tratando de entender cómo las viviendas de bajo consumo de agua y bajo flujo impactan la calidad del agua, así como cualquier riesgo de salud asociado con estos cambios en nuestras tuberías. El primer caso de prueba para este estudio se está llevando a cabo en la ReNEWW house, donde los datos de uso de agua en el sitio permitirán una comprensión profunda de las métricas de calidad del agua examinadas.
- Un equipo de ingenieros graduados de Purdue ha implementado un "Biowall" en la ReNEWW house, y continúa explorando emocionantes avances en esta tecnología. La segunda generación de Purdue Biowall utiliza plantas y fitorremediación para filtrar el suministro de aire interior de la ReNEWW house. Esta tecnología conduce hacia la interacción entre la IAQ y la estanqueidad al aire de los hogares.
- Un nuevo proyecto de doctorado en la casa buscará entender el lado conductual de Vida Sostenible. Utilizando la increíble cantidad de datos de la casa, este doctorado examinará qué factores influyen en la voluntad de una persona para vivir de manera sostenible y su impacto en el medio ambiente a su alrededor.

Por favor vea <http://www.whirlpoolcorp.com/reneww-house/> para más información, incluyendo un nuevo tour de realidad virtual de la casa!

DESCRIPCIÓN GENERAL

NUESTRAS OPERACIONES

NUESTROS PRODUCTOS

Europa, Medio Oriente y África

América del Norte

América Latina

Innovación en ReNEW House

Gestión de Materiales

NUESTRAS PERSONAS

INFORMACIÓN FINANCIERA
ADICIONAL

GRI G4 INDEX

GESTIÓN DE MATERIALES CRÍTICOS

El panorama regulador mundial está evolucionando a un ritmo acelerado, especialmente en el campo de los materiales y los productos químicos, creando una presión cada vez mayor para proporcionar transparencia y trazabilidad a empresas globales como Whirlpool Corporation. Ahora es más importante que nunca contar con una infraestructura y unos protocolos de supervisión del cumplimiento de los materiales sólidos y flexibles, no sólo para lograr el cumplimiento de las normativas definidas por los organismos reguladores o los socios comerciales, sino también porque la protección de la salud de los consumidores y del medio ambiente sigue siendo una prioridad para Whirlpool.

El 2017 fue un año de aprendizaje y transición para el equipo global de Gestión de Materiales Críticos (CMM) de Whirlpool Corporation, continuando por el camino hacia nuestro objetivo de transparencia total de materiales en el 90% de todas las piezas nuevas para el 2020. En 2016, Whirlpool se asoció con un proveedor externo para desarrollar un sistema totalmente automatizado para recolectar, monitorear y evaluar la composición química de nuestra línea global de productos.

Para facilitar una implementación sin problemas, el equipo de CMM está adoptando un enfoque por fases, inicialmente con un nuevo proyecto de lanzamiento. El Sistema de Cumplimiento se puso en marcha, en una fase piloto, en el segundo trimestre de 2017, seguido de las primeras solicitudes automatizadas de Divulgación Completa de Material (FMD, por sus siglas en inglés) en el tercer trimestre de 2017.

La recopilación de datos completos sobre la divulgación de material de nuestros proveedores es un desafío. No todos los proveedores recopilan sistemáticamente datos sobre la composición de los materiales a lo largo de los múltiples niveles de su propia cadena de suministro o muchos afirman que no están dispuestos a revelar datos de propiedad. Esperamos que tome algunos años para construir una base de datos de divulgaciones precisas y completas incluyendo un régimen completo de manejo de cambios. Las asociaciones con socios comerciales clave en

toda la empresa son imprescindibles para establecer la nueva normalidad y, al mismo tiempo, ofrecer productos compatibles en todo el mundo.

El año ha estado lleno de mejoras y modificaciones a la herramienta, constantemente refinada para establecer el ambiente más estable. Una infraestructura sólida, junto con un proceso estricto, creará las bases necesarias para cumplir y superar nuestros objetivos de transparencia. En 2018, el equipo introducirá proyectos adicionales en el sistema y llegará más lejos con las solicitudes de fiebre aftosa.

Las aplicaciones de cumplimiento y los programas de cumplimiento global pueden ser costosos, por lo que el equipo de CMM se enorgullece de anunciar que en julio de 2017 Whirlpool EMEA recibió una beca Life Environment and Resource Efficiency en colaboración con NTUA, la mayor y más antigua Universidad de Ingeniería de Grecia, y T2i, una agencia italiana sin ánimo de lucro consolidada.

Los fondos de la subvención, con una contribución de la Comisión Europea de más de 900.000 euros, apoyarán el despliegue del Programa FMD y el Sistema de Cumplimiento en las instalaciones europeas de Whirlpool. El proyecto explora la relación entre el Sistema de Cumplimiento y una herramienta de LCA que produce objetivos de impacto ambiental y de salud, demostrando cómo los datos de monitoreo químico pueden impulsar el cumplimiento proactivo. El proyecto comenzó en julio de 2017 y se extenderá hasta 2020. Puede encontrar más información sobre el programa en el sitio web del proyecto **LIFE MATHER**.

De cara al futuro, el equipo de CMM fomentará asociaciones vitales con los equipos de Relaciones Gubernamentales y de Seguridad y Regulación Global, navegando juntos por el panorama regulatorio global. Equipar a nuestros equipos de diseño, equipos de materiales e ingenieros con datos de identidad y composición de materiales impulsará aún más el diseño proactivo para el cumplimiento y la seguridad.



DESCRIPCIÓN GENERAL

Introducción
Mensaje del CEO
2017 Cuadro de Mando del Desempeño
Nuestra Estrategia
Premios

NUESTRAS OPERACIONES

Europa, Medio Oriente y África
América del Norte
América Latina
Asia

NUESTROS PRODUCTOS

Europa, Medio Oriente y África
América del Norte
América Latina
Innovación en ReNEW House
Gestión de Materiales

NUESTRAS PERSONAS

Excelencia en personas
Ética
Gestión de Seguridad y
Salud Ocupacional
Código de Conducta Global para
Proveedores
Relaciones con la comunidad

INFORMACIÓN FINANCIERA ADICIONAL

GRI G4 INDEX



NUESTRAS PERSONAS

EXCELENCIA EN PERSONAS

EXCELENCIA EN PERSONAS

Nos hemos convertido en líderes de la industria al atraer, implicar y desarrollar a los mejores talentos. Por cuarto año consecutivo, obtuvimos la mejor puntuación en compromiso de los funcionarios entre las empresas de bienes de consumo. Las ideas originales y el pensamiento innovador surgen de la combinación de lo mejor de las diferencias de cada uno. Celebrar la diversidad e incluir miles de perspectivas nos permite crear productos que atraen a diversos consumidores de todo el mundo. Nos apasiona crear un lugar de trabajo seguro, saludable y comprometido.

RECURSOS Y GRUPOS

Nuestros Grupos de Recursos para Funcionarios no sólo hablan sobre el impacto en los negocios, el servicio a la comunidad y el desarrollo de los funcionarios, sino que también les dan vida.



WHIRLPOOL ASIAN COMMUNITY



AMÉRICA DEL NORTE Y SEDES MUNDIAL

COMUNIDAD ASIÁTICA

La Comunidad Asiática de Whirlpool (WAC) cultiva la cultura asiática e infunde sus vastos beneficios en nuestros negocios y comunidades. Desde su creación en 2002, WAC ha crecido de 20 a más de 300 miembros apasionados que promueven la cultura asiática y celebran el éxito que aporta a nuestra compañía.

ÁVIDO

El Grupo de Recursos para Funcionarios de AVID (Conciencia de las Discapacidades Visibles e Invisibles) está dedicado a permitir a los profesionales de Whirlpool y a los consumidores con discapacidades alcanzar su máximo potencial mediante la creación de un ambiente de trabajo totalmente inclusivo y un sólido esfuerzo de reclutamiento. AVID provee entrenamiento para gerentes, participa en ferias de trabajo para asegurar que los candidatos con discapacidades estén plenamente representados en nuestra población de funcionarios, aumenta la conciencia a través de esfuerzos de comunicación interna y participa en eventos comunitarios.

ASOCIACIÓN DE VETERANOS

Tal vez ningún grupo entiende el valor del hogar más que nuestra Asociación de Veteranos de Whirlpool (WVA). Para recompensar el sacrificio de los veteranos y aprovechar su dedicación, trabajamos arduamente para ser reconocidos como uno de los mejores empleadores amistosos con veteranos. La WVA recluta, capacita y retiene a los mejores talentos veteranos e involucra a sus familias. Todo el mundo es bienvenido ya que veteranos y no veteranos trabajan juntos para promover la excelencia de la compañía, ayudar a los funcionarios a sentirse seguros y continuar sirviendo a las comunidades que llamamos nuestro hogar.

DESCRIPCIÓN GENERAL

NUESTRAS OPERACIONES

NUESTROS PRODUCTOS

NUESTRAS PERSONAS

Excelencia en personas

Ética

Gestión de Seguridad y

Salud Ocupacional

Código de Conducta Global para

Proveedores

Relaciones con la comunidad

INFORMACIÓN FINANCIERA
ADICIONAL

GRI G4 INDEX



RED DE ENFOQUE

La Red Afroamericana trabaja arduamente para construir una cultura de excelencia dentro de nuestra compañía y de las comunidades locales. El desarrollo profesional y el coaching para el avance ayudan a atraer y retener talentos diversos, a la vez que sirven a otros a través de fuertes iniciativas de liderazgo y diversidad. Es con estos esfuerzos que planeamos entregar valor agregado en todo el negocio, así como elevar el nivel de inclusión entre nuestros diversos funcionarios.

RED HISPÁNICA Y LATINA

No importa de dónde vengas, porque todo lo que se necesita es pasión para encontrar un lugar en nuestro Red Hispánica y Latina de Whirlpool (WHLN). La red está 100% abierta a todos ya que proporciona una experiencia cultural divertida y amigable para aquellos que quieren apoyar a la comunidad hispana local o ponerse en contacto con sus raíces. Más de 200 miembros y contando se reúnen regularmente para compartir experiencias de trabajo y nuevas ideas, a la vez que celebran la orgullosa cultura hispanica que se disfruta en los hogares de todo el mundo.

RED DE ORGULLO

Hemos estado creando productos durante un siglo que realzan el hogar con el conocimiento de que todo tipo de familias necesitan ser bienvenidas, incluidas y celebradas. Esa mentalidad nos convirtió en el primer y único fabricante de electrodomésticos en recibir una puntuación de 100 en la Campaña de Derechos Humanos. Hemos recibido puntuaciones perfectas desde el honor inicial en 2003. Nuestra Red de Orgullo interna alinea nuestros valores de Integridad, Respeto, Diversidad e Inclusión, Trabajo en Equipo y Espíritu de Victoria. También hemos incluido los beneficios para socios domésticos y nos hemos unido a la Coalición Empresarial para la Equidad en el Lugar de Trabajo porque es lo correcto para el lugar de trabajo y la sociedad. Entendemos que avanzar hacia la plena igualdad ayuda a mejorar la vida de todos, un hogar y una familia a la vez.

RED DE MUJERES

La Red de Mujeres de Whirlpool (WWN, por sus siglas en inglés) empodera e involucra a las mujeres en todos los niveles dentro de nuestra corporación y comunidad para asegurar que todas las voces sean escuchadas. A través de actividades como la Cumbre Mundial de la Mujer, el grupo proporciona exposición al liderazgo y apoya el éxito profesional de cada individuo. Las oportunidades de formación y desarrollo a través de la WWN allanan el camino para que tanto los miembros como nuestra empresa en su conjunto desarrollen todo su potencial. Este compromiso de empoderar a nuestros funcionarios impulsa nuestra innovación y capacidad de mantenernos en contacto con los hogares de hoy en día.

RED DE JÓVENES PROFESIONALES

Dentro de la Red de Jóvenes Profesionales, el término "jóvenes" describe nuestra actitud más que nuestra edad. Personas de todas las edades se unen a YP (Young Professionals) para lograr resultados extraordinarios en su carrera y en su comunidad. Los líderes mundiales del mañana necesitan un lugar para desarrollar su entusiasmo y convertirse en mentores. Este grupo hace ambas cosas al mismo tiempo que crea clientes para toda la vida como una expresión viva de la vida en el hogar para la generación venidera. La energía creada mantiene nuestra cultura y productos relevantes y relacionables para que el hogar siempre se sienta como en casa.

DESCRIPCIÓN GENERAL

NUESTRAS OPERACIONES

NUESTROS PRODUCTOS

NUESTRAS PERSONAS

Excelencia en personas

Ética

Gestión de Seguridad y
Salud OcupacionalCódigo de Conducta Global para
Proveedores

Relaciones con la comunidad

INFORMACIÓN FINANCIERA
ADICIONAL

GRI G4 INDEX

AMÉRICA LATINA

Desde julio de 2015, desarrollamos el Programa Diversidad e Inclusión (D&I), cuyo objetivo es sensibilizar y promover acciones relacionadas con D&I y contribuir a un entorno cada vez más inclusivo, respetuoso e inspirador para realizar aportaciones extraordinarias y sostenibles.

Las primeras acciones se iniciaron en 2016, cuando empezamos a abordar el tema “Sesgo Inconsciente” con el equipo y los directores de Recursos Humanos a través del e-learning y la capacitación presencial. En 2017, extendimos esta iniciativa a la audiencia de gerentes y socios comerciales. Además, implementamos grupos de trabajo sobre temas de género, LGBTQ y cultura o nacionalidad. Estos grupos fueron patrocinados por un alto ejecutivo de la compañía y su objetivo era crear un diálogo abierto.

Además de estas iniciativas, durante el último año hemos participado en varias campañas de Comunicación Interna, tales como:

- El refuerzo de nuestro compromiso e invitación a nuestros funcionarios a formar parte del movimiento #ElesPorElas, versión brasileña de #HeForShe, promovido por ONU Mujeres, de la cual Whirlpool es signataria.
- La promoción de la Semana de la Diversidad con mesas redondas para discutir los temas priorizados para el año.
- Celebración del Día del Orgullo LGBTQ hablando sobre nuestro apoyo y reforzando la apertura de la compañía para incluir a parejas del mismo sexo en nuestros beneficios.
- La Campaña del Día del Padre, que se centró en llevar el papel de los hombres en relación con la maternidad y la igualdad de género, así como la paternidad responsable.

Nuestro equipo también llevó a cabo sesiones de capacitación para el área de recursos humanos sobre el tema de diversidad e inclusión para todos los niveles.

EUROPA, MEDIO ORIENTE Y ÁFRICA

En EMEA creamos la Red de Mujeres: La red llega a todas las mujeres de la región a través de centros seleccionados y fomenta el compromiso y el desarrollo de las mujeres a través de una amplia gama de iniciativas. Actualmente hay 22 mujeres líderes en nuestra región EMEA trabajando activamente en los eventos de la Red de Mujeres en siete centros diferentes.

Realizamos Días de Diversidad e Inclusión en nueve países diferentes, con una serie de eventos dirigidos a aumentar la conciencia sobre el valor que D&I crea.

Firmamos el Manifiesto para el Empoderamiento de la Mujer promovido por Valore D, la primera asociación de grandes empresas en Italia, para apoyar el liderazgo de las mujeres en el entorno empresarial y mejorar nuestra contratación y promoción de mujeres.



DESCRIPCIÓN GENERAL

NUESTRAS OPERACIONES

NUESTROS PRODUCTOS

NUESTRAS PERSONAS

Excelencia en personas

Ética

Gestión de Seguridad y
Salud OcupacionalCódigo de Conducta Global para
Proveedores

Relaciones con la comunidad

INFORMACIÓN FINANCIERA
ADICIONAL

GRI G4 INDEX

ÉTICA

El Código de Ética de Whirlpool Corporation es un documento clave que todo empleado debe cumplir como condición de empleo.

Revise nuestro Código de Ética en <http://whirlpoolcorp.com/ethics/>

Nuestra misión en Whirlpool Corporation es crear demanda y ganar confianza. La forma en que hacemos negocios es tan importante como lo que logramos. Una manera de hacerlo es ganando con integridad. Nos alejaremos de los negocios en lugar de comprometer nuestros estándares o violar la ley.

Este es el Whirlpool Way. Los tiempos pueden cambiar, pero nuestros valores permanecen constantes: Respeto, Integridad, Diversidad e Inclusión, Trabajo en Equipo y Espíritu de Victoria. Creemos que no hay una manera correcta de hacer algo malo. Por ejemplo, hemos obtenido una puntuación perfecta en el Índice de Igualdad Corporativa de la Campaña de Derechos Humanos de Estados Unidos durante 13 años consecutivos. Nuestra Oficina Global de Compliance promueve esta cultura de cumplimiento y ética en toda la empresa. Trabaja con muchas otras áreas de la compañía para ayudar a convertir nuestras aspiraciones y altos estándares en acción. Nuestro programa de cumplimiento es supervisado por el Comité de Auditoría del Directorio.

El Código de Ética de Whirlpool Corporation encarna nuestro compromiso con nuestros valores y con hacer negocios con integridad. El código está disponible en más de 15 idiomas. Guía a nuestros funcionarios, agentes y directores de todo el mundo para tomar decisiones que sean consistentes con nuestras expectativas. Además, ofrecemos capacitación en línea y en persona sobre el Código y nuestras políticas para todos los funcionarios nuevos, así como cursos de actualización para nuestra base actual de funcionarios. La capacitación cubre temas tales como antimonopolio, anticorrupción, uso de información privilegiada, integridad financiera, privacidad y más. Nos enfocamos en hacer que los materiales de capacitación sean atractivos e informativos. Nos gusta usar enfoques

creativos para ayudar a los funcionarios a entender los desafíos que pueden encontrar y cómo lidiar con ellos en el Whirlpool Way. Nuestros líderes juegan un papel activo en nuestro programa y se comunican en videos, presentaciones en vivo y otros formatos.

Tener una cultura de hablar es importante para nosotros. Nos ayuda a solicitar grandes ideas y nos ayuda a asegurar que estamos siguiendo el Whirlpool Way. El enfoque interactivo y atractivo del equipo de Whirlpool Global Compliance para crear una cultura de denuncia ha sido reconocido externamente como una de las mejores prácticas por la Iniciativa de Ética y Compliance, un proveedor líder de investigación independiente sobre la integridad en el lugar de trabajo, las normas éticas y los procesos y prácticas de cumplimiento. Este año, el equipo recibió críticas muy favorables de los funcionarios por su evento Whirlpool SpeakEasy junto con el Winning Choices Challenge. Continuamente ofrecemos a los funcionarios múltiples canales a través de los cuales pueden plantear sus inquietudes y preguntas: a sus directivos, al Departamento Jurídico, a la Oficina Global de Compliance, a la Auditoría Interna o a la Línea de Ética Whirlpool. Puede visitar www.whirlpoolethicshotline.com para ver nuestro sitio web de la línea directa y obtener más información sobre el proveedor independiente que la administra. La Oficina Global de Cumplimiento revisa todas las acusaciones y supervisa todas las investigaciones y acciones correctivas. Prohibimos las represalias contra los informes hechos de buena fe.

DESCRIPCIÓN GENERAL

NUESTRAS OPERACIONES

NUESTROS PRODUCTOS

NUESTRAS PERSONAS

Excelencia en personas

Ética

Gestión de Seguridad y
Salud OcupacionalCódigo de Conducta Global para
Proveedores

Relaciones con la comunidad

INFORMACIÓN FINANCIERA
ADICIONAL

GRI G4 INDEX

ANTICORRUPCIÓN Y ANTISOBORNO

Es importante para nosotros que evitemos la corrupción y el soborno y que dispongamos de controles que prevengan y detecten cualquier comportamiento indebido. Continuamente buscamos mejorar nuestro programa. La organización de Finanzas es responsable de asegurar los controles contables apropiados para que podamos reportar nuestro desempeño financiero con precisión. También comprueba y supervisa los controles de forma continua.

En 2017, tomamos las siguientes medidas para asegurar que las prácticas locales sigan nuestros estándares globales:

- Fortalecimiento de nuestros procesos de selección de clientes y proveedores
- Mejoramos nuestras políticas y procedimientos financieros
- Aumentamos nuestro enfoque en las interacciones con funcionarios gubernamentales
- Continuamos probando proactivamente nuestros controles

Esperamos que nuestros funcionarios lleven a cabo sus negocios con integridad, incluso en entornos difíciles. Si se identifican actividades cuestionables, requerimos que se tomen las medidas apropiadas y elevamos las acusaciones creíbles al Comité de Auditoría.

Durante el año pasado, tuvimos el honor de recibir reconocimiento externo por nuestro programa. El equipo jurídico de nuestra región EMEA ha sido galardonado con el premio “In-house Team of the Year for Compliance” por los In-house Community Awards. Fueron elogiados por el exitoso diseño, implementación y gobierno del Programa de Compliance de la región EMEA.



El equipo jurídico de EMEA recibe el premio de los In-house Community Awards

GRI G4-56 G4-57 G4-58 HR2 HR5 HR6 S03 S04

DESCRIPCIÓN GENERAL

NUESTRAS OPERACIONES

NUESTROS PRODUCTOS

NUESTRAS PERSONAS

Excelencia en personas

Ética

Gestión de Seguridad y
Salud OcupacionalCódigo de Conducta Global para
Proveedores

Relaciones con la comunidad

INFORMACIÓN FINANCIERA
ADICIONAL

GRI G4 INDEX

GESTIÓN DE LA SALUD Y LA SEGURIDAD EN EL TRABAJO

En Whirlpool Corporation, creemos que nunca es aceptable poner en riesgo a un individuo o a nuestro medio ambiente. Todo lo que hacemos depende de la seguridad de nuestras operaciones, nuestra gente, nuestros productos y las comunidades en las que hacemos negocios. Nuestro compromiso de crear una cultura empresarial que integre la Seguridad y Salud Ocupacional incluye un esfuerzo enfocado en los siguientes elementos: Una **mentalidad de riesgo** cero que reconoce las condiciones inseguras y los actos inseguros; **disciplina operativa** en la gestión de la salud y la seguridad en nuestras plantas y oficinas; y la creencia de que las **personas son el centro de nuestro** negocio, ya sean nuestros funcionarios, nuestros proveedores o nuestros clientes. Continuamos progresando en cada una de estas áreas a través de iniciativas de sistemas de gestión y procesos de fabricación..

Indicadores de Salud y Seguridad*	2013	2014	2015	2016	2017
Tasa de Lesión	1.24	1.27	0.93	0.89	0.71
Tasa de Días perdidos	0.43	0.39	0.26	0.26	0.18
Gasto Total en Protección del Medio Ambiente***	2013	2014	2015	2016	2017
Millones de dólares	27.0	30.5	34.9	31.5	28.0

* Observación: Accidentes reportados por la Administración de Seguridad y Salud Ocupacional de los Estados Unidos x 200,000 horas/total de horas trabajadas **Estos Gastos de Protección Ambiental no incluyen costos de remediación.



Equipo de liderazgo mundial en materia de medio ambiente, salud y seguridad

GRI G4 EN31 LA6

DESCRIPCIÓN GENERAL

NUESTRAS OPERACIONES

NUESTROS PRODUCTOS

NUESTRAS PERSONAS

Excelencia en personas

Ética

Gestión de Seguridad y

Salud Ocupacional

Código de Conducta Global para Proveedores

Relaciones con la comunidad

INFORMACIÓN FINANCIERA
ADICIONAL

GRI G4 INDEX

CÓDIGO DE CONDUCTA GLOBAL PARA PROVEEDORES

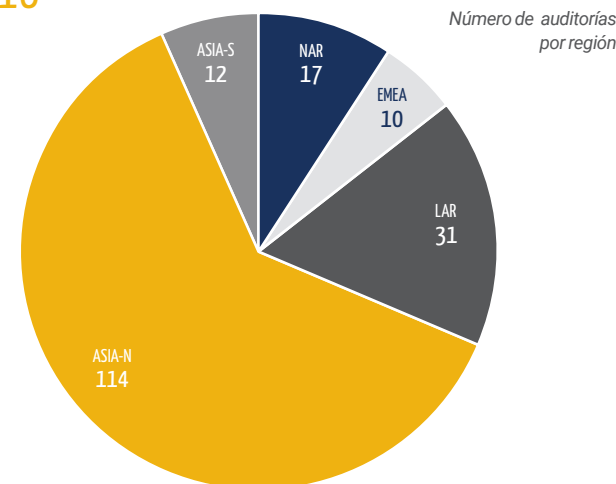
El Código de Conducta para Proveedores de Whirlpool Corporation ("Código") formaliza los principios clave bajo los cuales deben operar los proveedores de Whirlpool Corporation y sus subsidiarias globales. El Código es un requisito para hacer negocios, no una opción, alineado con nuestros valores y con un fuerte apoyo de la alta dirección. En la selección de proveedores, Whirlpool trabaja duro para elegir socios de negocios de buena reputación que estén comprometidos con estándares éticos y prácticas de negocios compatibles con los de Whirlpool. Este Código deja en claro que, reconociendo las diferencias culturales y los requisitos legales, esperamos que dondequiera que se encuentren nuestros proveedores, la producción de productos, la producción de componentes y la prestación de servicios, que se producen y/o prestados de una manera compatible con los altos estándares que contribuyen a la excelente reputación de Whirlpool Corporation y nuestras marcas.

Se requiere que los proveedores cumplan con nuestro Código (disponible en www.WhirlpoolCorp.com/supplier-code-of-conduct) y que tengan y mantengan prácticas similares a las del Código de Ética de Whirlpool. Nuestro Código se aplica a todos los proveedores de Whirlpool, incluyendo todas las instalaciones del proveedor. Whirlpool recomienda encarecidamente a los proveedores que superen los requisitos de este Código y promuevan las mejores prácticas y la mejora continua en todas sus operaciones y en las de sus proveedores, prestadores de servicios y redes extendidas.

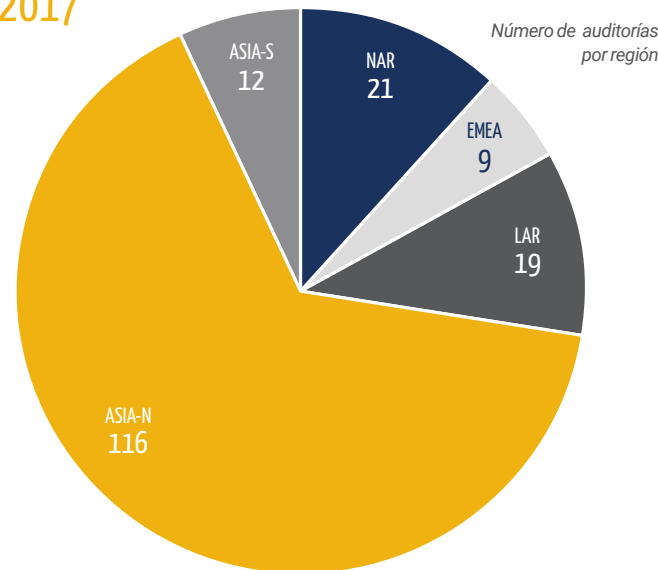
El Código ayuda a medir y controlar el riesgo empresarial. Las auditorías programadas de cumplimiento del Código permiten a Whirlpool medir el número y la gravedad de los eventos de incumplimiento por proveedor. Nuestro proceso de auditoría es una forma de comunicar una puntuación de rendimiento completa a nuestros socios de proceso. El número de auditorías anuales es consistente en los últimos dos años, sin embargo, nosotros auditamos a todos los nuevos proveedores de Whirlpool para asegurar el cumplimiento del Código.

GRI G4-12 EN32 LA14 HR5 HR6 HR10

2016



2017



DE ESTAS AUDITORÍAS DE 2017, UNA RECIBIÓ EL 100% DE CUMPLIMIENTO.
DE LAS AUDITORÍAS NO CONFORMES, EL 85% DE LAS AUDITORÍAS
PROPUESTAS SE HAN RESUELTO LOS PLANES DE ACCIÓN CORRECTIVA.

DESCRIPCIÓN GENERAL

NUESTRAS OPERACIONES

NUESTROS PRODUCTOS

NUESTRAS PERSONAS

Excelencia en personas

Ética

Gestión de Seguridad y
Salud OcupacionalCódigo de Conducta Global para
Proveedores

Relaciones con la comunidad

INFORMACIÓN FINANCIERA
ADICIONAL

GRI G4 INDEX

RELACIONES CON LA COMUNIDAD



Voluntariado Habitat Columbia

RELACIONES CON LA COMUNIDAD

Estamos comprometidos a mantener fuertes conexiones en nuestras comunidades, aprovechando el liderazgo y las donaciones en especie, además de proporcionar apoyo financiero. Sabemos que el cambio puede ser más impactante cuando se abordan las necesidades humanas de manera integral. Como resultado, trabajamos con otras organizaciones para crear mejores comunidades. Primero nos enfocamos en apoyar la red de seguridad social para beneficiar la salud y el bienestar de los residentes del área. A continuación, trabajamos para proporcionar viviendas seguras y asequibles, al tiempo que promovemos el desarrollo y la educación de los jóvenes. Este enfoque nos permite priorizar las asociaciones en las que podemos hacer un seguimiento de los resultados y aprovechar nuestros fondos para lograr el máximo impacto.

HABITAT FOR HUMANITY®

En más de 18 años de asociación con Hábitat para la Humanidad, Whirlpool ha desarrollado programas activos en más de 45 países con un compromiso de más de \$101 millones. En Estados Unidos y Canadá, la compañía ha donado más de 191.000 cocinas a gas y refrigeradores a las nuevas casas de Habitat, sirviendo a más de 100.000 familias. Además, Whirlpool ha donado casi 42,000 productos a los puntos de venta de Habitat ReStore, ayudando a recaudar casi \$5.7 millones. La compañía ha involucrado a miles de funcionarios voluntarios, patrocinado casi 180 hogares y donado productos a más de 76.000 familias de Hábitat en Europa, América Latina y la región de Asia Pacífico. Whirlpool planea apoyar el trabajo de Hábitat alrededor del mundo a través de donaciones de productos, contribuciones financieras y/o voluntariado.

EL PROYECTO DE CONSTRUCCIÓN DE HÁBITAT GLOBAL DE JEFF FETTIG

Habiendo colaborado exitosamente con Hábitat para la Humanidad Internacional por casi 18 años, 2017 nos presentó una oportunidad única. En honor a Jeff Fetting, quien renunció como CEO en 2017, creamos un proyecto de construcción global con Hábitat. Desde India y China hasta Brasil y Polonia, 14 lugares fueron seleccionados para participar en esta construcción colectiva.

DESCRIPCIÓN GENERAL

NUESTRAS OPERACIONES

NUESTROS PRODUCTOS

NUESTRAS PERSONAS

Excelencia en personas

Ética

Gestión de Seguridad y
Salud OcupacionalCódigo de Conducta Global para
Proveedores

Relaciones con la comunidad

INFORMACIÓN FINANCIERA
ADICIONAL

GRI G4 INDEX



BRASIL

INSTITUTO CONSULADO DA MULHER (BRASIL)

En 2002, el Instituto Consulado da Mulher abrió sus puertas para mejorar y empoderar la vida de las mujeres de bajos ingresos en Brasil. Aprovechamos nuestra presencia global para erradicar la pobreza y promover la igualdad de género. Con nuestro alcance y recursos, el Instituto Consulado da Mulher apoya a las cooperativas de pequeñas empresas diseñadas para desarrollar las habilidades empresariales y de empleo de las mujeres de bajos ingresos, al mismo tiempo que proporciona a sus familias un ingreso estable. Hasta la fecha, más de 34.000 mujeres han sentido el impacto positivo de este programa. Sólo en 2016, el programa atendió directa e indirectamente a más de 4.900 personas. En mayo de 2016, Whirlpool Corporation y el Instituto Consulado da Mulher se asociaron con la Red del Pacto Mundial de las Naciones Unidas en Brasil y otras empresas en un proyecto que proporcionó oportunidades a un grupo de mujeres, refugiadas y solicitantes de asilo de diferentes países. El objetivo principal era empoderarlas económicamente. El proyecto también ofreció orientación a las mujeres para prepararlas para el mercado laboral y sensibilizó a las empresas del país sobre el empleo de las refugiadas.

Resultados Cualitativos

El Consulado da Mulher utiliza 9 Indicadores Clave de Desempeño (KPI) - Generación de Ingresos, Autoestima, Autonomía, Acceso a Derechos Básicos, Habilidades Gerenciales, Acceso al Mercado, Habilidades Empresariales, Igualdad de Género y Relaciones Interpersonales para entender los resultados indirectos del proyecto y cómo se beneficiaron las mujeres.

Responden al mismo cuestionario 3 veces: una vez antes de cualquier intervención, la segunda 14 meses después y otra vez 14 meses después, justo antes de completar el programa.

En la comparación entre abril de 2016 y junio de 2017, hubo un aumento en cada uno de los KPIs. La autonomía, los derechos básicos, la igualdad de género y las relaciones interpersonales mostraron un aumento del 10% en los resultados indirectos, mientras que los indicadores clave de generación de ingresos, habilidades de gestión, acceso al mercado y habilidades empresariales aumentaron en más de un 20%.

NUESTRAS PERSONAS

Excelencia en personas

Ética

Gestión de Seguridad y
Salud Ocupacional

Código de Conducta Global para
Proveedores

Relaciones con la comunidad

INFORMACIÓN FINANCIERA
ADICIONAL

GRI G4 INDEX



897

personas directamente beneficiadas

4,483

personas beneficiadas directa + indirectamente

245

empresas comunitarias que recibieron
capacitación y consultoría

5.7M BRL

ingreso bruto generado

3.4M BRL

La inversión en Whirlpool en estos programas sociales
El retorno de la inversión fue de 1.7 a 1

39%

incremento anual de ingresos



El Premio Consulado da Mulher a la Iniciativa Emprendedora benefició a 10 empresas colectivas integradas por 138 personas, destacando dos grupos: Mariquilombo, 25 mujeres de comunidades de quilombos -ex esclavos- que crían ostras para su comercialización en el estado de Bahía; y Cooperativa Alimentos Vida Saudável, compuesta por 16 mujeres, que trabajan con alimentos orgánicos en el sur de Brasil.



Los restaurantes y bares ubicados en las plantas de manufactura y oficinas de Whirlpool, Oficina do Sabor, tuvieron un ingreso bruto de 1,1 millones de BRL y beneficiaron directamente a 43 mujeres.

DESCRIPCIÓN GENERAL

NUESTRAS OPERACIONES

NUESTROS PRODUCTOS

NUESTRAS PERSONAS

Excelencia en personas

Ética

Gestión de Seguridad y
Salud OcupacionalCódigo de Conducta Global para
Proveedores

Relaciones con la comunidad

INFORMACIÓN FINANCIERA
ADICIONAL

GRI G4 INDEX

**Instituto Consulado da Mulher® Asociaciones**

El Instituto Consulado da Mulher, en asociación con Schneider Electric y el Instituto Sócio Ambiental (ISA) está llevando energía solar y capacitación empresarial a cuatro comunidades indígenas del territorio del Xingu en Brasil, una región aislada con muy pocas políticas públicas centradas en el desarrollo sostenible.

El proyecto consiste en:

1. Implementación de un sistema eléctrico alimentado por energía solar en comunidades sin acceso a electricidad
2. Enseñar a la comunidad cómo manejar y cuidar el sistema
3. Mejorar la productividad, mediante el riego y el uso de pequeñas maquinarias, en algunas de sus principales fuentes de ingresos, como la producción y comercialización de pimienta, la única cadena productiva liderada por mujeres en el territorio.

El Consulado da Mulheres enseña a las mujeres a convertir la producción de pimienta en un negocio local de éxito, capacitándolas en herramientas simplificadas de gestión empresarial.

Más de 1.300 personas de estas cuatro comunidades indígenas se beneficiarán del proyecto desde que la energía solar llegó a las áreas comunes como escuelas, hospitales y pequeñas bases de procesamiento. En cuanto al emprendimiento y la generación de ingresos, el Consulado da Mulher es directamente responsable de la parte de capacitación del proyecto, que en 2017 ha beneficiado a 40 familias, en la comunidad indígena llamada Waurá. En 2018, se identificarán tres nuevas comunidades para el programa.

DESCRIPCIÓN GENERAL

NUESTRAS OPERACIONES

NUESTROS PRODUCTOS

NUESTRAS PERSONAS

Excelencia en personas

Ética

Gestión de Seguridad y
Salud OcupacionalCódigo de Conducta Global para
Proveedores

Relaciones con la comunidad

INFORMACIÓN FINANCIERA
ADICIONAL

GRI G4 INDEX

**Oficina do Sabor by Ádamo Gastronomia**

En 2017, el Consulado da Mulher se asoció con una cadena local de restaurantes en Joinville llamada Ádamo Gastronomia. El objetivo de la alianza fue aumentar las oportunidades de ventas y la generación de ingresos para las mujeres en los programas del Consulado da Mulher.

El Consulado da Mulher se asoció con el restaurante (Ádamo) y abrió una cafetería en la planta de Embraco, la cual fue administrada por mujeres que reciben apoyo y capacitación sobre cómo manejar un negocio de parte de los educadores del Consulado.

Además de la cafetería, Ádamo también comenzó a comprar productos de los empresarios apoyados por el Consulado da Mulher. El restaurante compra productos como pasteles, tartas y bocadillos para ofrecer a los clientes y, como resultado, ayuda a las mujeres empresarias. En 2017, el restaurante gastó más de 100.000 BRL en la compra de estos productos. A través de este acuerdo, las mujeres del programa aprenden a tratar con un cliente grande (el restaurante), lo que a su vez amplía las posibilidades de hacer negocios con diferentes clientes también.

**Giulia—Manos que Hablan
Tecnología de asistencia para personas con
problemas de audición**

Giulia es una aplicación desarrollada para facilitar la vida diaria de las personas con discapacidad auditiva. La aplicación permite la comunicación en tiempo real entre personas con discapacidad auditiva. Transforma el lenguaje de señas brasileño en audio y en audio el lenguaje de señas brasileño.

MapInnovation desarrolló la aplicación y Consulado da Mulher la probó. En las instalaciones de Whirlpool en Brasil hay 156 funcionarios con discapacidades auditivas.

La app Giulia también permite talleres y capacitaciones al público con facilitadores que no pueden usar el Lenguaje de Señas Brasileño. En 2017, el Consulado da Mulher promovió un taller sobre emprendimiento para 5 invitados con discapacidad auditiva que querían convertirse en empresarios.

DESCRIPCIÓN GENERAL

NUESTRAS OPERACIONES

NUESTROS PRODUCTOS

NUESTRAS PERSONAS

Excelencia en personas

Ética

Gestión de Seguridad y
Salud OcupacionalCódigo de Conducta Global para
Proveedores

Relaciones con la comunidad

INFORMACIÓN FINANCIERA
ADICIONAL

GRI G4 INDEX

AMÉRICA LATINA

CAMPAÑA CONOCE A MAMÁ (GUATEMALA)

Para celebrar el Día de la Madre, Whirlpool Latinoamérica en Guatemala lanzó la campaña “Cuánto sabes mamá” junto con Hábitat para la Humanidad, donde los consumidores pudieron participar con el hashtag #ConoceMamá dice cuánto conocen a su madre. Por cada 100 hashtags, Whirlpool donó electrodomésticos a Hábitat para la Humanidad.

OCTUBRE ROSA (BRASIL)

Junto con instituciones locales, Whirlpool patrocinó el foro internacional para la lucha contra el cáncer como parte de Octubre Rosa. Al foro asistieron más de 500 profesionales, ONG y autoridades del sector público.

HÁBITAT PARA LA HUMANIDAD (ARGENTINA Y COLOMBIA)

Hemos llevado a cabo tres proyectos con la participación de 40 funcionarios. Durante tres días, voluntarios de Whirlpool Argentina trabajaron en la construcción de viviendas permanentes para familias con bajos ingresos.

En Colombia se realizaron dos actividades de voluntariado de Hábitat para la Humanidad en las que participaron 30 voluntarios.

BANCO DE ALIMENTOS (ARGENTINA)

Desarrollamos dos actividades de voluntariado en las que 30 voluntarios empacaron más de 3000 kg de alimentos para 800 ONG.



GRI G4 S01 EC7 EC8

DESCRIPCIÓN GENERAL

NUESTRAS OPERACIONES

NUESTROS PRODUCTOS

NUESTRAS PERSONAS

Excelencia en personas

Ética

Gestión de Seguridad y

Salud Ocupacional

Código de Conducta Global para

Proveedores

Relaciones con la comunidad

INFORMACIÓN FINANCIERA
ADICIONAL

GRI G4 INDEX

AMÉRICA DEL NORTE

PROGRAMA CARE COUNTS™

El acceso a ropa limpia es una barrera para la asistencia a la escuela y, en última instancia, para la educación del estudiante. Los dedicados maestros y administradores de la escuela van más allá para ayudar a sus estudiantes, en muchos casos lavando y comprándoles ropa. Para abordar este complejo problema y ayudar a reducir el ausentismo excesivo, la marca *Whirlpool* instaló lavadoras y secadoras en escuelas seleccionadas en los Estados Unidos. El programa piloto de 2016 hizo un seguimiento del uso de la lavandería y la asistencia para determinar si un mejor acceso a la ropa limpia podría ayudar a mejorar los índices de asistencia. A través del programa, aprendimos:

- Los participantes de mayor riesgo tuvieron un promedio de casi dos semanas más de asistencia escolar que el año anterior
- Cada participante recibió casi 50 cargas de ropa limpia durante el año escolar
- Cada participante recibió casi 50 cargas de ropa limpia durante el año escolar
- Seguimiento de los estudiantes que perdieron un promedio de 8,8 días el año anterior perdió un promedio de sólo 2,7 días en 2016

Basado en el éxito del programa inicial, la marca *Whirlpool* expandió el programa a otros distritos escolares en 2017.

COOK FOR THE CURE®

Cook for the Cure®, una asociación entre *KitchenAid* y la Fundación Susan G. Komen, ofrece a los apasionados consumidores de *KitchenAid* una manera de recaudar fondos y crear conciencia para la lucha contra el cáncer de mama. Los productos rosados, las subastas de chefs famosos

y los eventos para recaudar fondos en el hogar han ayudado a la marca *KitchenAid* a promover un movimiento social y recaudar más de \$11.6 millones en los últimos 16 años.

BOYS & GIRLS CLUBS OF AMERICA

En 2010, la marca *Maytag* se asoció con Boys & Girls Clubs of America como un compromiso con los jóvenes y las comunidades. La asociación busca reconocer y promover la confiabilidad, una cualidad fundamental tanto para la marca *Maytag* como para los Clubes. A partir de esta alianza se crearon los Premios *Maytag* al Líder Confiable. Estos premios apoyan a los Clubes que ayudan a los jóvenes a tener éxito en la vida. Hasta la fecha, la marca *Maytag* ha donado más de 7 millones de dólares para ayudar a los jóvenes más necesitados a lograr un gran futuro como ciudadanos productivos, solidarios y responsables.

FIRST® ROBOTICS

En nuestra sede central global, Whirlpool Corporation se enorgullece de patrocinar FIRST® Robotics, proporcionando a los equipos locales subvenciones, materiales y suministros, incluyendo cajas de herramientas *Gladiator®* GarageWorks. Nuestros funcionarios también pasan miles de horas de trabajo voluntario entrenando y asesorando a jóvenes de secundaria para fomentar su interés en la ciencia, la tecnología, la ingeniería y las matemáticas, así como carreras en la manufactura.

DESCRIPCIÓN GENERAL

NUESTRAS OPERACIONES

NUESTROS PRODUCTOS

NUESTRAS PERSONAS

Excelencia en personas

Ética

Gestión de Seguridad y
Salud OcupacionalCódigo de Conducta Global para
Proveedores

Relaciones con la comunidad

INFORMACIÓN FINANCIERA
ADICIONAL

GRI G4 INDEX



EUROPA, MEDIO ORIENTE Y ÁFRICA

EUROPA, MEDIO ORIENTE Y ÁFRICA

Seis lavadoras, seis secadoras y varias planchas han sido donadas por la Whirlpool Corporation a la lavandería gratuita del Papa Francisco para familias de bajos ingresos en Roma.

El Vaticano dijo que la lavandería del Papa es un servicio para “restaurar la dignidad de muchas personas que son nuestros hermanos y hermanas”.

La lavandería se encuentra en el barrio romano de Trastevere, no muy lejos del Vaticano, en un complejo hospitalario remodelado y gestionado actualmente por la Comunidad de Sant’Egidio.



WHIRLPOOL SUDÁFRICA CELEBRA EL DÍA DE NELSON MANDELA

Celebrado cada año en el icónico cumpleaños del estadista, el Día Internacional de Nelson Mandela tiene como objetivo inspirar buenas acciones alentando a individuos, comunidades, gobiernos y organizaciones sin fines de lucro a dar pequeños pasos hacia el cambio de nuestras sociedades.

Del 18 al 27 de julio, Whirlpool Sudáfrica lanzó una campaña benéfica en la que los funcionarios donaron y distribuyeron un total de 33 electrodomésticos a nueve hogares.

DESCRIPCIÓN GENERAL

NUESTRAS OPERACIONES

NUESTROS PRODUCTOS

NUESTRAS PERSONAS

Excelencia en personas

Ética

Gestión de Seguridad y
Salud OcupacionalCódigo de Conducta Global para
Proveedores

Relaciones con la comunidad

INFORMACIÓN FINANCIERA
ADICIONAL

GRI G4 INDEX

EUROPA, MEDIO ORIENTE Y ÁFRICA

LA LUCHA CONTRA LOS RESIDUOS DE ALIMENTOS EN EL CENTRO DE UNA
INICIATIVA EDUCATIVA DE LA CORPORACIÓN WHIRLPOOL

Promover una amplia reflexión sobre el valor social y medioambiental de los alimentos es el objetivo de “Moments not to be Wasted”, un proyecto educativo de Whirlpool Corporation en Europa. La iniciativa se dirige a las escuelas primarias de las regiones de Lombardía y Marche en Italia, donde 561 escuelas con un total de 180.000 personas (incluyendo alumnos, profesores y familias) que han abrazado la causa.

Según los últimos datos de Waste Watcher presentados en el Día Mundial de la Alimentación de 2016, cada año se malgastan 16.000 millones de euros en alimentos y el fenómeno creció del 15% al 24% entre 2015 y 2016.

Este es el telón de fondo del lanzamiento de la primera edición de Moments not to be Wasted. Con un enfoque multidisciplinario que utiliza el juego como herramienta de aprendizaje y la cocina como lugar de participación, el contenido educativo y formativo del proyecto se organiza en tres grandes áreas temáticas: compra informada de alimentos, correcta conservación y consumo responsable y justo. El programa también ofrece varias perspectivas multidisciplinarias que abarcan toda la cadena alimentaria, incluyendo la seguridad e higiene de los alimentos y el multiculturalismo. Con este enfoque, se invitará a los estudiantes a atribuir el valor correcto a la alimentación y a aprender a considerarla no como una mera respuesta a una necesidad, sino como una fuente de momentos que cuentan en la vida, momentos importantes para los niños, pero también para las familias, las comunidades y el planeta.

Las escuelas que se han unido al programa recibieron un kit de aprendizaje que contiene una guía para el maestro y materiales diseñados para estimular la creatividad de los estudiantes y alentarlos a pensar en temas contra la basura. Estos materiales incluyen un álbum interactivo ilustrado, My Anti-waste Kitchen, para que los estudiantes lo lleven a casa y compartan el proyecto con su familia; un juego, No Wasting in our Kitchen, con una cartulina y 12 tarjetas para ejercitar lo que no es basura; y una mini publicación sobre el concurso, Talent Kitchen, que presenta historias de cocinas que no desperdician e incluye las reglas, el formulario de registro y sugerencias para crear entregables.

Para que el proyecto sea aún más estimulante, las clases pueden participar en un concurso en el que competirán en términos de comportamiento ideal. Al enviar varios entregables (fotos, videos, dibujos) se animará a las clases a expresar sus opiniones y compartir sus ideas y sugerencias. Además de los premios para las clases ganadoras, Whirlpool La Corporación hizo una donación a ActionAid International, una asociación que apoya proyectos contra el hambre, la pobreza y la desigualdad social en Italia y en el mundo.



DESCRIPCIÓN GENERAL

Introducción
Mensaje del CEO
2017 Cuadro de Mando del Desempeño
Nuestra Estrategia
Premios

NUESTRAS OPERACIONES

Europa, Medio Oriente y África
América del Norte
América Latina
Asia

NUESTROS PRODUCTOS

Europa, Medio Oriente y África
América del Norte
América Latina
Innovación en ReNEW House
Gestión de Materiales

NUESTRAS PERSONAS

Excelencia en personas
Ética
Gestión de Seguridad y Salud Ocupacional
Código de Conducta Global para Proveedores
Relaciones con la comunidad

INFORMACIÓN FINANCIERA ADICIONAL

GRI G4 INDEX



INFORMACIÓN FINANCIERA ADICIONAL

La Ley de Reforma de Litigios sobre Valores Privados (Private Securities Litigation Reform Act) de 1995 proporciona un refugio seguro para las declaraciones a futuro hechas por nosotros o en nuestro nombre. Ciertas declaraciones contenidas en este informe de sostenibilidad y otras declaraciones escritas y orales hechas de vez en cuando por nosotros o en nuestro nombre no se relacionan estrictamente con hechos históricos o actuales y pueden contener declaraciones de proyecciones a futuro que reflejan nuestras opiniones actuales con respecto a eventos futuros y al desempeño financiero. Como tales, se consideran “declaraciones a futuro” que proporcionan expectativas actuales o previsiones de acontecimientos futuros. Tales afirmaciones pueden identificarse mediante el uso de terminología como “puede”, “podría”, «voluntad”, “debería”, “posible”, “planear”, “predecir”, “pronosticar”, “potencial”, “anticipar”, “estimar”, “esperar”, “proyectar”, “intentar”, “creer”, “impactar”, “desviarse” y palabras o expresiones similares. Estas declaraciones a futuro deben ser consideradas con el entendimiento de que tales declaraciones involucran una variedad de riesgos e incertidumbres, conocidas y desconocidas, y pueden verse afectadas por suposiciones inexactas. En consecuencia, no se puede garantizar ninguna declaración prospectiva y los resultados reales pueden variar considerablemente.

Este documento contiene declaraciones a futuro sobre Whirlpool Corporation y sus subsidiarias consolidadas (“Whirlpool”) que hablan sólo a partir de esta fecha. Whirlpool renuncia a cualquier obligación de actualizar estas declaraciones. Las declaraciones a futuro en este documento pueden incluir, pero no están limitadas a, declaraciones con respecto a los resultados ambientales, sociales y de gobierno relacionados con nuestros esfuerzos de sostenibilidad, nuestras expectativas de innovación de productos y el impacto de nuestros esfuerzos en los resultados financieros. Muchos riesgos, contingencias e incertidumbres podrían causar que los resultados reales difieran materialmente de las declaraciones a futuro de Whirlpool. Entre estos factores se encuentran: (1) intensa competencia en el sector de los electrodomésticos, que refleja el impacto tanto de los competidores mundiales nuevos como de los ya establecidos, incluidos los fabricantes asiáticos y europeos, y el impacto del cambiante entorno minorista; (2) la capacidad de Whirlpool para mantener o aumentar las ventas a clientes comerciales significativos y la capacidad de estos clientes comerciales para mantener o aumentar su cuota de mercado; (3) la capacidad de Whirlpool para mantener su reputación e imagen de marca; (4) la capacidad de Whirlpool para lograr sus planes de negocios, mejoras de productividad y objetivos de control de costos, así como para aprovechar su plataforma operativa global y acelerar el ritmo de innovación; (5) la capacidad de Whirlpool para obtener y proteger los derechos de propiedad intelectual; (6) riesgos relacionados con la adquisición e inversión, incluyendo riesgos asociados con nuestras adquisiciones pasadas, y riesgos asociados con nuestra mayor presencia en los mercados

emergentes; (7) riesgos relacionados con nuestras operaciones internacionales, incluyendo cambios en las regulaciones extranjeras, cumplimiento de regulaciones y perturbaciones derivadas de la inestabilidad política, legal y económica; (8) fallos en el sistema de la tecnología de la información, fallos en la seguridad de los datos, interrupciones de la red y ataques de seguridad del ciclo; (9) responsabilidad del producto y costos de producción; (10) la capacidad de los proveedores de piezas, componentes y equipos de fabricación críticos para suministrar cantidades suficientes a Whirlpool de forma oportuna y rentable; (11) nuestra capacidad para atraer, desarrollar y retener ejecutivos y otros funcionarios calificados; (12) el impacto de las relaciones laborales; (13) las fluctuaciones en el costo de materiales y componentes clave (incluyendo acero, resinas, cobre y aluminio) y la capacidad de Whirlpool para compensar el aumento de costos; (14) la capacidad de Whirlpool para hacer frente a las fluctuaciones cambiarias; (15) impactos por deterioro del crédito mercantil y cargos relacionados; (16) eventos o circunstancias que afecten el valor en libros de nuestros activos de larga duración; (17) riesgo de inventarios y otros activos; (18) la incierta economía global y los cambios en las condiciones económicas que afectan la demanda de nuestros productos; (19) tendencias en los costos de atención médica, cambios regulatorios y variaciones entre resultados y estimaciones que podrían aumentar las obligaciones futuras de financiamiento para pensiones y beneficios; (20) los riesgos y costos de litigios, impuestos y cumplimiento legal, especialmente si son materialmente diferentes de la cantidad en la que esperamos incurrir o en la que nos hemos acumulado, y cualquier interrupción causada por la misma; (21) los efectos y costos de las investigaciones gubernamentales o acciones relacionadas por parte de terceros; y (22) los cambios en el entorno legal y regulatorio, incluyendo regulaciones ambientales, de salud y seguridad, e impuestos y tarifas.

No asumimos ninguna obligación de actualizar ninguna declaración con miras al futuro, y se aconseja a los inversionistas que revisen las divulgaciones en nuestros archivos con la SEC. No es posible prever o identificar todos los factores que podrían hacer que los resultados reales difieran de los resultados esperados o históricos. Por lo tanto, los inversionistas no deben considerar los factores anteriores como una declaración exhaustiva de todos los riesgos, incertidumbres o factores que podrían causar que los resultados reales difieran de las declaraciones a futuro.

Información adicional concerniente a estos y otros factores se puede encontrar en las presentaciones de la Bolsa de Valores ante la Comisión de Valores de los Estados Unidos (Securities and Exchange Commission), incluyendo el informe anual más reciente en el Formulario 10-K, los informes trimestrales en el Formulario 10-Q y los informes actuales en el Formulario 8-K.

FLUJO DE EFECTIVO LIBRE

Según la definición de la compañía, el flujo de efectivo libre es el efectivo proveniente de (utilizado en) actividades operativas después de inversiones en activo fijo, ingresos por la venta de activos y negocios y cambios en efectivo restringido. La conciliación que se presenta a continuación concilia los doce meses terminados el 31 de diciembre de 2017 y 2016 del flujo de efectivo libre con el efectivo proveniente de (utilizado en) actividades de operación, la medida financiera bajo PCGA más directamente comparable.

Doce meses terminados el 31 de diciembre, 31,

(Millones de dólares)	2017	2016
Efectivo generado por las actividades de operación	\$ 1,264	\$ 1,203
Gastos de capital, producto de la venta de activos/negocios y cambios en efectivo restringido*	\$(557)	\$(573)
Flujo de efectivo libre	\$ 707	\$ 630
Flujo de caja de las actividades de inversión y financiación	\$(1208)	\$(866)

*El cambio en efectivo restringido se relaciona con los fondos de colocación privada pagados por Whirlpool para adquirir el control mayoritario de Whirlpool China y que se utilizan para financiar capital y recursos técnicos para mejorar la investigación y desarrollo y el capital de trabajo de Whirlpool China, según los términos de la adquisición de Hefei Sanyo completada en octubre de 2014.

GANANCIAS POR ACCIÓN DILUIDA DOCE MESES TERMINADOS EL 31 DE DICIEMBRE

La conciliación que se presenta a continuación concilia la medición financiera no-GAAP de las ganancias continuas por acción diluida con la medición financiera GAAP más directamente comparable, la utilidad neta por acción diluida disponible para Whirlpool, para los doce meses terminados el 31 de diciembre de 2017. Las ganancias por acción diluida medidas GAAP y la medida de negocio en curso se presentan netas de impuestos, mientras que cada ajuste se presenta sobre una base antes de impuestos. El impacto fiscal agregado de los componentes gravables de cada ajuste se presenta en el renglón de impacto fiscal a nuestras tasas fiscales para todo el año 2017 del 14.7%.

Ganancias por acción diluida doce
meses terminados el 31 de diciembre

	2017
Medida GAAP Reportada	\$4.70
Gastos de Reestructuración	\$3.70
Ajuste fuera del Período	\$0.27
Impacto del Impuesto a la Renta	\$(0.56)
Ajuste del tipo impositivo normalizado	\$5.63
Medida Empresarial en Curso	\$13.74*

DESCRIPCIÓN GENERAL

Introducción

Mensaje del CEO

2017 Cuadro de Mando del Desempeño

Nuestra Estrategia

Premios

NUESTRAS OPERACIONES

Europa, Medio Oriente y África

América del Norte

América Latina

Asia

NUESTROS PRODUCTOS

Europa, Medio Oriente y África

América del Norte

América Latina

Innovación en ReNEW House

Gestión de Materiales

NUESTRAS PERSONAS

Excelencia en personas

Ética

Gestión de Seguridad y Salud Ocupacional

Código de Conducta Global para Proveedores

Relaciones con la comunidad

INFORMACIÓN FINANCIERA ADICIONAL



GRI G4 INDEX

GRI G4 INDEX

GENERAL	SDG*	PÁGINA
G4-1	Declaración del responsable de la toma de decisiones	2
G4-2	Principales impactos, riesgos y oportunidades	5
G4-3	Nombre de la organización	1
G4-4	Marcas, productos y servicios	1
G4-5	Ubicación de las sedes	1
G4-6	Ubicación de las operaciones	1
G4-7	Propiedad y forma jurídica	1
G4-8	Mercados atendidos	1
G4-9	Escala de la organización	1
G4-12	Cadena de suministro	35
G4-15	Principios económicos, ambientales y sociales desarrollados externamente, u otras iniciativas que la organización suscriba o apruebe.	8
G4-17	Información financiera adicional	45–46
G4-19	Lista de aspectos materiales	6–7
G4-23	Cambios en la presentación de informes	3
G4-28	Periodo cubierto por el informe	1
G4-29	Fecha del informe anterior más reciente	1
G4-30	Ciclo de presentación de informes	1
G4-31	Punto de contacto para preguntas relacionadas con el informe o su contenido	1
G4-34	Estructura de gobierno	5
G4-47	Frecuencia con que los órganos de gobierno revisan los impactos, riesgos y oportunidades económicos, ambientales y sociales	5
G4-56	Valores, principios, estándares y normas de comportamiento	32–33



* En la Asamblea General de las Naciones Unidas en septiembre de 2015, las Naciones Unidas adoptaron los Objetivos de Desarrollo Sostenible (SDG) con el fin de establecer una sociedad sostenible en todo el mundo y se llevarán a cabo de 2016 a 2030. Los aspectos clave de los SDG incluyen 17 objetivos y 169 metas. Estamos definiendo un enfoque en varias de estas metas con un equipo interdisciplinario e interregional para priorizar dónde nuestra compañía puede aplicar mejor sus recursos para lograr los mayores impactos significativos.

G4-57	Mecanismos para buscar asesoramiento sobre el comportamiento ético y legal, y asuntos relacionados con la integridad organizacional		32-33
G4-58	Mecanismos para reportar preocupaciones sobre comportamiento no ético o ilegal, y asuntos relacionados con la integridad organizacional.		32-33

ENVIRONMENTAL

EN3	Consumo de energía dentro de la organización			11-17
EN5	intensidad energética			3
EN6	Reducción del consumo de energía			11-17
EN7	Reducción de las necesidades energéticas de productos y servicios			19-27
EN8	Consumo total de agua por fuente			11-17
EN15	Emisiones directas de gases de efecto invernadero (Alcance 1)			11-17
EN16	Emisiones indirectas de gases de efecto invernadero (Alcance 2)			11-17
EN18	Intensidad de las emisiones de gases de efecto invernadero (GEI)			3

DESCRIPCIÓN GENERAL

NUESTRAS OPERACIONES

NUESTROS PRODUCTOS

NUESTRAS PERSONAS

INFORMACIÓN FINANCIERA
ADICIONAL

GRI G4 INDEX

EN19	Reducción de las emisiones de gases de efecto invernadero (GEI)		11-17, 19-27
EN22	Vertimiento total de aguas residuales, según su naturaleza y destino		11-17
EN23	Peso total de residuos por tipo y método de eliminación		3, 11-17
EN27	Grado de mitigación de los impactos ambientales de los productos y servicios		19-27
EN31	Total de gastos e inversiones en protección ambiental, por tipo		34
EN32	Porcentaje de nuevos proveedores que han sido seleccionados utilizando criterios ambientales		35
SOCIAL			
S01	Porcentaje de operaciones con participación de la comunidad local implementada, evaluaciones de impacto y programas de desarrollo	  	36-44
S03	Número total y porcentaje de operaciones evaluadas por riesgos relacionados con la corrupción y los riesgos significativos identificados		33
S04	Comunicación y capacitación sobre políticas y procedimientos anticorrupción		33
LABOR			
LA6	Tipo de lesión y tasas de lesiones, enfermedades profesionales, días perdidos y ausentismo, y número total de víctimas mortales relacionadas con el trabajo, por región y por país por género		34

DESCRIPCIÓN GENERAL

NUESTRAS OPERACIONES

NUESTROS PRODUCTOS

NUESTRAS PERSONAS

INFORMACIÓN FINANCIERA
ADICIONAL

GRI G4 INDEX

LA14	Porcentaje de nuevos proveedores que fueron seleccionados utilizando criterios de prácticas laborales		35
RECURSOS HUMANOS			
HR2	Total de horas de formación de los funcionarios sobre políticas o procedimientos de derechos humanos relativos a aspectos de los derechos humanos relevantes para las operaciones, incluido el porcentaje de funcionarios formados		32–33
HR5	Operaciones y proveedores identificados como de riesgo significativo de incidentes de trabajo infantil, y las medidas adoptadas para contribuir a la abolición efectiva del trabajo infantil		32–33, 35
HR6	Operaciones y proveedores identificados como de riesgo significativo de incidentes de trabajo forzado u obligatorio, y medidas para contribuir a la eliminación de todas las formas de trabajo forzoso u obligatorio		32–33, 35
HR10	Porcentaje de nuevos proveedores que se examinaron utilizando criterios de derechos humanos		35
PRODUCTO			
PR1	Porcentaje de categorías significativas de productos y servicios para las cuales se evalúan los impactos de salud y seguridad para la mejora		19–27
ECONÓMICO			
EC7	Desarrollo e impacto de inversiones de infraestructura y servicios apoyados	  	4, 36–44
EC8	Impactos económicos indirectos significativos, incluido el alcance de los impactos	  	36–44