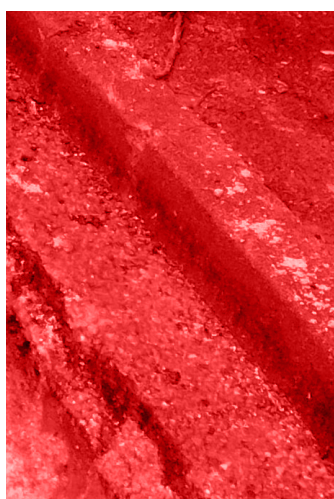
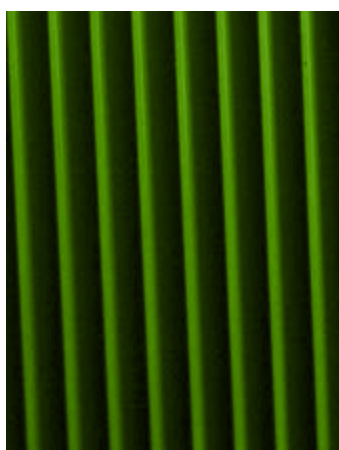


RAPPORT 2017

RSE comme Redonner du Sens à l'Entreprise



Parution juin 2018

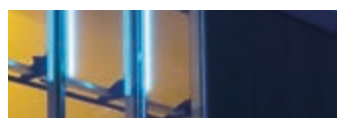


SOMMAIRE

p.2	Sommaire
p.3	Edito - Retour sur 5 ans de démarche
p.4	Valeurs
p.5	Feuille de route 2018-2020
p.6	Activités
p.8	Qualifications
p.9	Implantations et marchés principaux
p.10	Réalisations : Chantier 2017
p.12	Partenaires
p.13	Feuille de route 2016-2017
p.14	Améliorer nos comportements en sécurité
p.18	Améliorer notre communication
p.20	Acheter plus responsable
p.21	Témoignages

Pour STPEE, la rédaction et la publication du rapport RSE ne sont pas des obligations réglementaires mais une volonté forte du conseil de direction et du conseil d'administration de communiquer vers nos parties prenantes.

Pour toutes questions sur notre implication RSE, merci de contacter Mme Stéphanie JULIEN, responsable QSE-RSE par téléphone au 01 69 74 94 44 ou par mél : s.julien@stpee.fr



ÉDITO



Que de chemin parcouru en 5 ans... !

En 2013, nous découvrons cet acronyme un peu barbare « RSE » sans vraiment comprendre que cette démarche nous permettrait de

Communiquer sur ce que nous faisons,

Structurer des projets en cours

Et surtout d'alimenter nos démarches d'amélioration continue.

Aujourd'hui, les labellisations « engagé RSE » de l'AFNOR et « RSE SCOP BTP » de notre fédération nous offrent un moyen de reconnaissance en devenir. Mais elles nous classent aussi parmi les précurseurs dans ces démarches.

Actuellement moins de 500 entreprises ont franchi le cap de l'évaluation par AFNOR et seulement 5 entreprises ont l'honneur d'être labellisé « RSE SCOP BTP » par une commission constituée de parties prenantes.



En juillet, nous allons reconduire nos évaluations en vue de renouveler nos labellisations et démontrer la progression de l'entreprise.

Mais nous sommes qu'au commencement de cette grande aventure où nous progressons jour après jour et pas après pas.

Comme l'a dit Gandhi « Soyez vous-même le changement que vous voudriez voir dans le monde. »

Alors continuons d'avancer et de nous améliorer...

Eric Dubois
Président Directeur Général



web

<http://www.stpee.fr/rse-3/>



<https://lc.cx/WHXM>

VALEURS

Cette année, nous avons formalisé les valeurs de l'entreprise. Nous avons choisi d'en retenir 4, ces valeurs doivent être le fondement de notre projet commun.

LA SOLIDARITÉ

C'est nous impliquer, chacun à notre poste, pour atteindre nos objectifs, nous sentir responsables de trouver des solutions aux problèmes rencontrés par quiconque dans l'entreprise. C'est faire passer l'intérêt collectif avant tout.

L'EXEMPLARITÉ

C'est respecter les règles et les valeurs morales mais aussi respecter les autres.

LE PROFESSIONNALISME

C'est, à l'évidence, satisfaire nos clients en respectant les engagements pris par l'entreprise, c'est avoir «le sens du service», mais pas seulement. C'est aussi prendre le temps de la réflexion pour bien faire son travail dès la première fois et en sécurité.

L'IMPLICATION

C'est contribuer à l'amélioration constante de notre organisation et à la transmission des compétences.



FEUILLE DE ROUTE

2018-2020



AMÉLIORATION de nos comportements de sécurité et de vigilance

- Déploiement de causeries sur supports numériques
- Remontées terrain (presqu'accident, améliorations...)
- Travail sur la vigilance au quotidien : changement des habitudes
- Utilisation de techniques douces
- Formation à la conduite préventive
- ...

CONSTRUCTION plus responsable

- Conseiller nos clients pour qu'ils fassent des choix plus vertueux
- Favoriser les matériaux recyclés
- Consulter EA et ESAT à chaque fois que possible
- Développer l'éco conception
- Déployer des techniques douces
- Déployer un outil de géolocalisation et d'écoconduite
- ...



EVOLUTION numérique de l'entreprise

- Diagnostic numérique
- RGPD
- Démultiplication des smartphones
- Dématérialisation
- ...



ACTIVITÉS

Électricité tertiaire et industrie

STPEE intervient sur tous les projets neufs ou de rénovation quels que soient leurs tailles, la maintenance ainsi que les marchés d'entretien électrique.

Nous couvrons tous les secteurs d'activité tertiaires ou industriels qu'ils soient publics ou privés, avec un savoir-faire particulier dans le domaine de la Santé.

Notre expertise couvre les courants forts et les courants faibles :

- Electricité générale BT/HT
- Equipement de poste BT/HT
- Réseaux informatiques - Data center
- Détection incendie
- Contrôle d'accès - Système d'alarme
- Sonorisation
- Gestion Technique des Bâtiments
- Interphonie - Vidéos surveillance
- Optimisation de la performance énergétique
- Dépannage - Astreinte 24h/24h et 7j/7j

Éclairage public

STPEE vous apporte un accompagnement personnalisé tout au long de vos projets : Eclairage de l'espace public, éclairage des stades, mise en lumière des monuments, illuminations festives, signalisation lumineuse tricolore, optimisation de la performance énergétique, dépannage - astreinte 24h/24h et 7j/7j, ...

Conscients des enjeux à la fois économiques, environnementaux et de l'impact fort sur le cadre de vie, nous sommes à vos côtés pour élaborer des solutions globales innovantes.

Nous intervenons sur l'ensemble de la chaîne de valeurs :

- L'écoute de vos besoins, le conseil et la conception,
- La réalisation des travaux (neuf ou rénovation),
- La maintenance.





Réseaux aériens et souterrains

STPEE réalise tout type de réseaux «secs» : Aériens (électricité BT/HT) ou souterrains (électricité BT/HT, gaz, télécom, fibres optiques, ...) ainsi que les opérations d'enfouissement de réseaux aériens existants. Nous sommes ainsi en mesure de traiter des opérations complètes d'enfouissement de réseaux aériens existants.

- Construction de réseaux : lignes électriques BT/HT en aérien et souterrain, opérateurs télécoms, gaz
- Canalisation et équipement de lotissement
- Equipement de poste BT/HT
- Terrassement

Nous apportons toute notre expertise acquise depuis de nombreuses années auprès de grands donneurs d'ordres comme ERDF ou les syndicats d'électrification afin de minimiser notre impact sur les riverains et sur l'environnement.

Pétrolier

Nous sommes spécialisés dans la construction et le développement des réseaux de distribution d'énergies, fossiles, électriques basse, moyenne et haute tension, et possède en propre plusieurs domaines d'activités :

- Génie civil, maçonnerie, carrelage, plâtrerie,
- Electricité basse et haute tension,
- Signalétique,
- Tous corps d'état.

Ce secteur constitue un pôle de services intégrés qui réunit toutes les compétences nécessaires à l'accompagnement de ses clients dans leur développement de projets de stations-services et centres de lavage.

Nous nous chargeons de l'ensemble du projet, de la création jusqu'à la maintenance et l'entretien, en passant par toute la gamme possible d'aménagements, d'augmentation de stockage, de distributions, ...

Bornes de recharge pour véhicules électriques

Fort de son savoir-faire à la fois en distribution électrique ainsi que dans les réseaux, nous maîtrisons toutes les techniques nécessaires pour vous proposer des solutions complètes de mise en place de bornes de recharge.

Nous sommes certifiés ZE Ready et signataires de la charte Schneider Electric.

Nous nous engageons sur les 5 points forts suivants :

- Diagnostic sur la conformité de vos installations,
- Offre technico-économique optimum,
- Mise aux normes de vos installations si nécessaire,
- Mise en œuvre de vos bornes de recharge,
- Garantie après-vente de la solution de recharge.



QUALIFICATIONS



Maçonnerie (technicité courante) et béton armé courant
Transformation en maçonnerie (technicité courante)

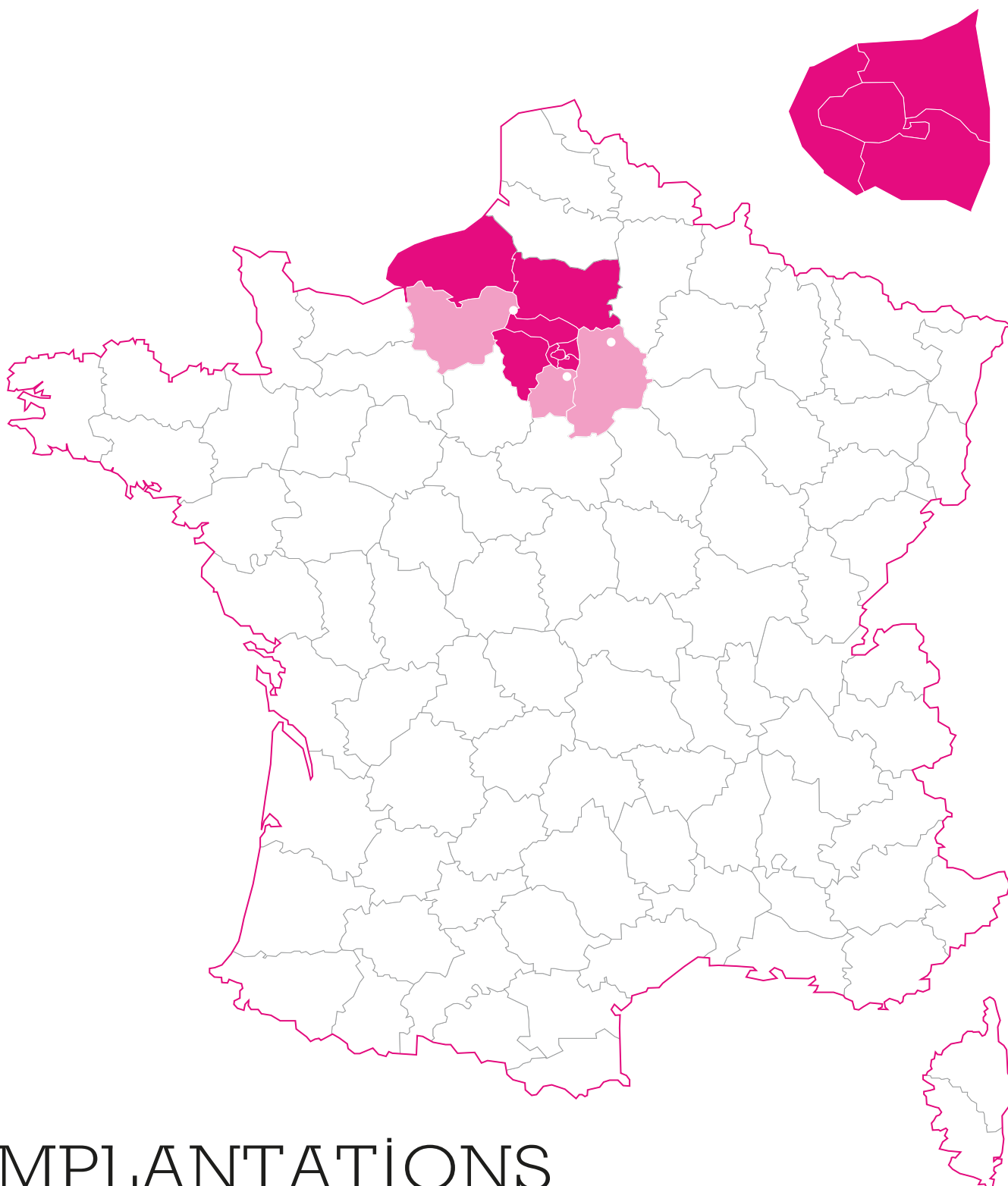


Installations Electriques Indice E 3 Classification 4
Eclairage Public Mention HT
Eclairage Public Indice ME 4
Eclairage Public Mention RT
Eclairage Public Indice TN 4
Maintenance Installation Electriques MIE 3-2
Mention IRVE sur EP et installation électrique



Réseaux aériens HTA et BT
Lignes aériennes de télécommunication et de vidéocommunication
Grands postes (> 50 kV)
Postes jusqu'à 50 kV inclus
Canalisations électriques souterraines
Etudes et calculs de réseaux
Installations tertiaires (tous bâtiments)
Installations industrielles (tous procédés)
Eclairage extérieur
Signalisation





IMPLANTATIONS PRINCIPAUX MARCHÉS

Agence de Gisors

13 Route de Paris
27140 Gisors

Tél : 02 32 55 04 61

Agence de Meaux

Z.I. Nord
27, rue Alexandre Volta
77100 Meaux

Tél : 01 60 23 29 90

Agence de Villebon Sur Yvette

Siège Social
4, rue Vitruve
Villebon Parc
91140 Villebon Sur Yvette

Tél : 01 69 74 94 00

RÉALISATIONS CHANTIERS 2017



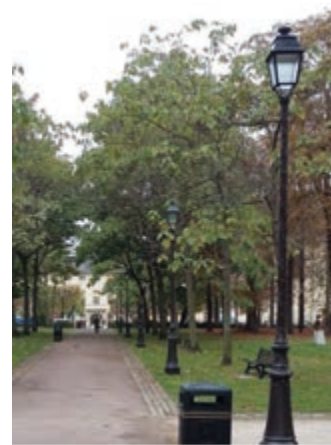
DRANCY : Enfouissement de réseaux aériens



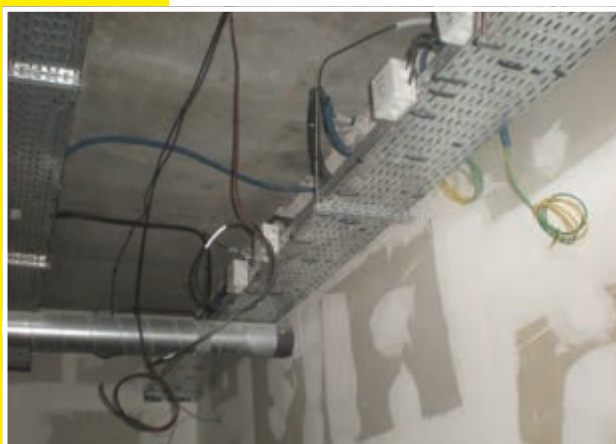
Le syndicat d'énergie de l'Oise (SE60) favorise l'écomobilité en déployant sur son territoire 107 bornes de recharge de véhicules électriques mouv'oise



Réalisation de travaux de mise à l'image du réseau Esso. Campagne « SYNERGY »



Remplacement de candélabres et pose de consoles lumineuses de 2 quartiers «Bois de la Hauteur - Cour Lassy» et «Cour d'Honneur» de l'hôpital de La Pitié-Salpêtrière



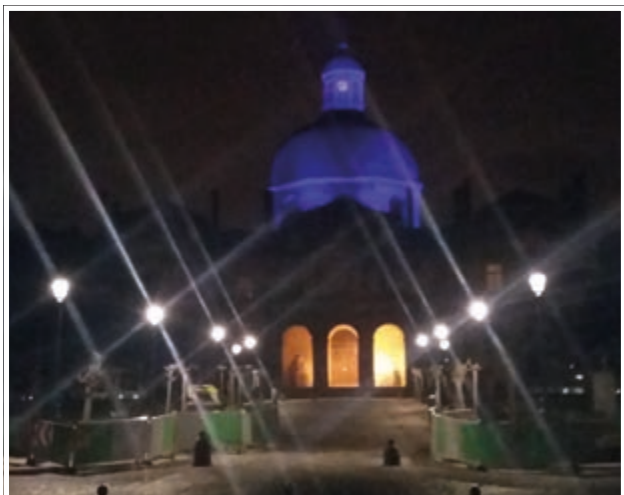
Construction d'un «hôpital de jour» psychiatrique à CHOISY-LE-ROI



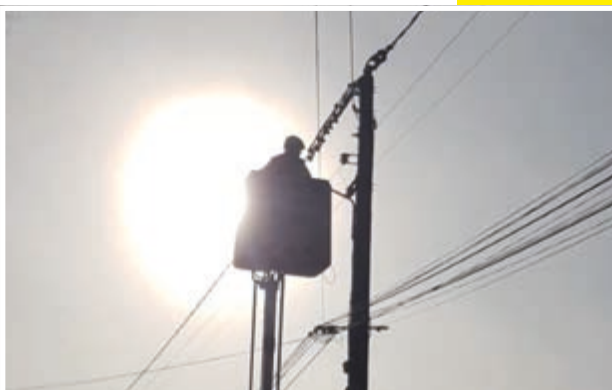
Construction d'un pôle intergénérationnel à Meudon la Forêt



Travaux de renouvellement HTA et BT au cœur de la métropole de ROUEN



Mise en lumière de la Chapelle Saint-Louis (édifiée sur le site du CHU de La Pitié-Salpêtrière)



Remplacement d'un peu plus de 400 points lumineux vétustes par des luminaires LED sur 13 communes du Nord de la Seine-et-Marne



Transformation d'une station-service en un nouveau concept « Full Automat », un point de vente entièrement automatique.



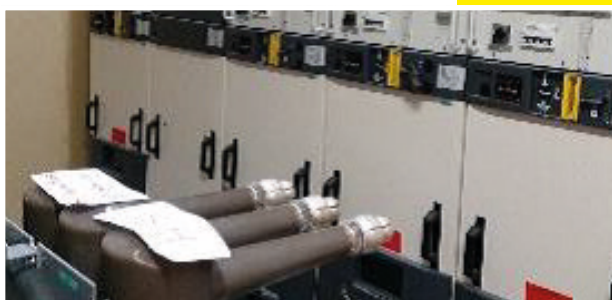
Construction du gymnase « Vert Bois » à RUEIL-MALMAISON



Mise en place un système d'éclairage et de surveillance pour ses usagers de la gare SNCF de VIGNEUX-SUR-SEINE



Accord-cadre : entretien, rénovation et extension des réseaux haute (HT) et basse tension (BT) d'éclairage public de SAINT-QUENTIN-EN-YVELINES



Remaniement du poste source ENEDIS à Levallois Perret

PARTENAIRES



Personnel



Sociétaire
Clients
Maîtrise d'œuvre
Fournisseurs
Sous-traitants
Fédération et
confédération
SCOP
Écoles



OPPBTP

Inspection
du travail

CRAMIF / CARSAT

Concessionnaires
EDF, GDF, Telecom, etc.

Concurrents

État / Politiques

Organismes
certificateurs

Banquiers

Assureurs

Médecine
du travail

Syndicats

Professionnels

Riverains /
Utilisateurs finaux



Médias
(généralistes et
professionnels)

Associations



FEUILLE DE ROUTE

2016-2017

AMÉLIORER nos comportements de sécurité

- Changer les mentalités pour que la sécurité ne soit plus vécue comme une contrainte
- Impliquer la hiérarchie par une présence sur chantier accrue
- Faire plus de sensibilisations / de causeries

AMÉLIORER notre communication

- Publier nos résultats RSE annuellement
- Moderniser notre site internet
- Anticiper et planifier notre communication
- Dialoguer avec nos parties prenantes

ACHETER plus responsable

- Refondre nos documents contractuels
- Construire un plan d'achats plus responsables
- Améliorer les livraisons
- Echanger avec nos fournisseurs sur nos attentes RSE



AMÉLIORER NOS COMPORTEMENTS EN SÉCURITÉ

CONTRAT DE PRÉVENTION

Les contrats de prévention signés fin 2016 avec les CRAMIF 77 & 91 et la CARSAT ont permis l'investissement : d'installations de chantier, de nacelles sur porteur, l'amélioration des postes de soudage des mécaniciens en agence ...

Ces équipements, livrés dès le semestre 2017, ont permis une amélioration importante des conditions de travail notamment avec les nouvelles installations d'accueil de chantier.



Début 2018, nous avons finalisé nos contrats en réalisant les formations de conduite sécuritaire et montage d'échafaudage

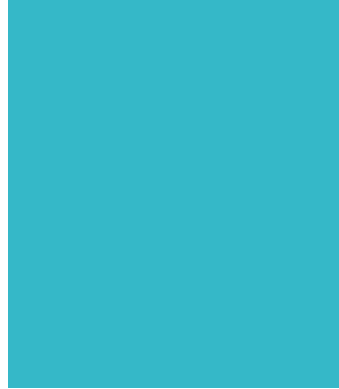
EVOLUTION DES EPI

Le CHSCT a fait évoluer les dotations (livrées début 2018) avec la mise en place de nouvelle parka avec doublure en soft Shell



Le Soft Shell est le terme générique désignant un type de textiles fonctionnels. Il s'apparente la plupart du temps à une membrane composée de 2 ou 3 couches de textile. Aujourd'hui la veste Soft Shell a remplacé les coupe-vent et les imperméables.





DÉMARCHE D'ACCOMPAGNEMENT DU CHSCT AVEC L'OPPBTP

Les membres du CHSCT ont demandé à Aurélie Foreau, conseillère en prévention à l'OPPBTP, de prolonger l'accompagnement en place depuis décembre 2016 pour finaliser les actions suivantes :

- Réalisation d'une trame de visite spécifique au CHSCT, plus axée retour d'expérience, remontée d'informations des salariés que contrôle réglementaire
- Visites de chantiers croisées entre les agences. 1 jour / trimestre / membre du CHSCT
- Alimenter des ¼ d'heure sécurité avec les résultats des visites chantier du CHSCT. Proposition de sujets, de contenu et d'animation pour les ¼ d'heure sécurité

Le bilan de l'accompagnement sera alors réalisé fin mai 2018 et présenté en instance.

VICTOIRE DE LA PRÉVENTION

STPEE a participé aux victoires de la prévention organisé par l'OPPBTP en présentant 3 dossiers (thématiques ci-dessous).

- Information – Sensibilisation à la signalisation temporaire (PLAYMOBIL®)
- Information - TMS : accompagnement de la prévention primaire à la prévention tertiaire
- Management + de 50 - Faire évoluer les pratiques de prévention de nos collaborateurs

Ceux-ci n'ont pas été retenus mais le principal est de participer pour faire avancer la prévention !



AMÉLIORER NOS COMPORTEMENTS EN SÉCURITÉ

VIGILANCE PARTAGÉE

L'objectif de STPEE reste de :

- Développer la vigilance au quotidien en chacun
- Faire évoluer la maturité de la culture de la prévention :
 - Pour dépasser les réflexions trop souvent entendues : « je porte mon casque pour te faire plaisir » - ou « pour faire plaisir au chef »
 - Et arriver à « je respecte les consignes et je me mets en vigilance, en prévention parce que je sais que c'est mon intérêt de le faire... » .

Pour cela, chacun des salariés de l'entreprise a suivi au premier semestre 2017 deux jours de stage pour faire évoluer les représentations des risques et donc les comportements sans donner de leçon, ni faire la morale. Cela permet à chacun de se responsabiliser et de prendre conscience des risques du quotidien.

Mais cela ne suffit pas, chacun en est conscient et doit continuer à porter le message, c'est pourquoi le travail se poursuit avec la mise en place d'affiches ainsi que les causeries sur smartphones.

La direction a aussi fait le choix que les nouveaux embauchés seront systématiquement formés.



RISQUE ROUTIER

Le risque routier est au cœur de nos métiers, nous y sommes exposés quotidiennement et les conséquences peuvent être graves.

STPEE a pris en compte ce risque depuis longtemps avec l'équipement et l'aménagement des véhicules, la mise en œuvre d'une charte de l'automobiliste en 2009 et des formations à une conduite préventive entre 2010 & 2011.

Nous avons décidé de redynamiser notre prévention sur deux axes :

- Renouvellement de formations à la conduite sécuritaire pour l'ensemble du personnel titulaire d'un permis de conduire.
- Mise en place d'un challenge écoconduite grâce à notre nouveau système de géolocalisation. Une conduite plus apaisée est une conduite plus en sécurité.

STPEE a confirmé cet engagement en signant l'appel national des entreprises en faveur de la sécurité routière (initiative du ministère de l'intérieur).

A ce titre, nous nous sommes engagés sur les points suivants (déjà inscrit dans notre charte en 2009) :

- Nous limitons aux cas d'urgence les conversations téléphoniques au volant
- Nous prescrivons la sobriété sur la route
- Nous exigeons le port de la ceinture de sécurité
- Nous n'acceptons pas le dépassement des vitesses autorisées
- Nous intégrons des moments de repos dans le calcul des temps de trajet
- Nous favorisons la formation à la sécurité routière





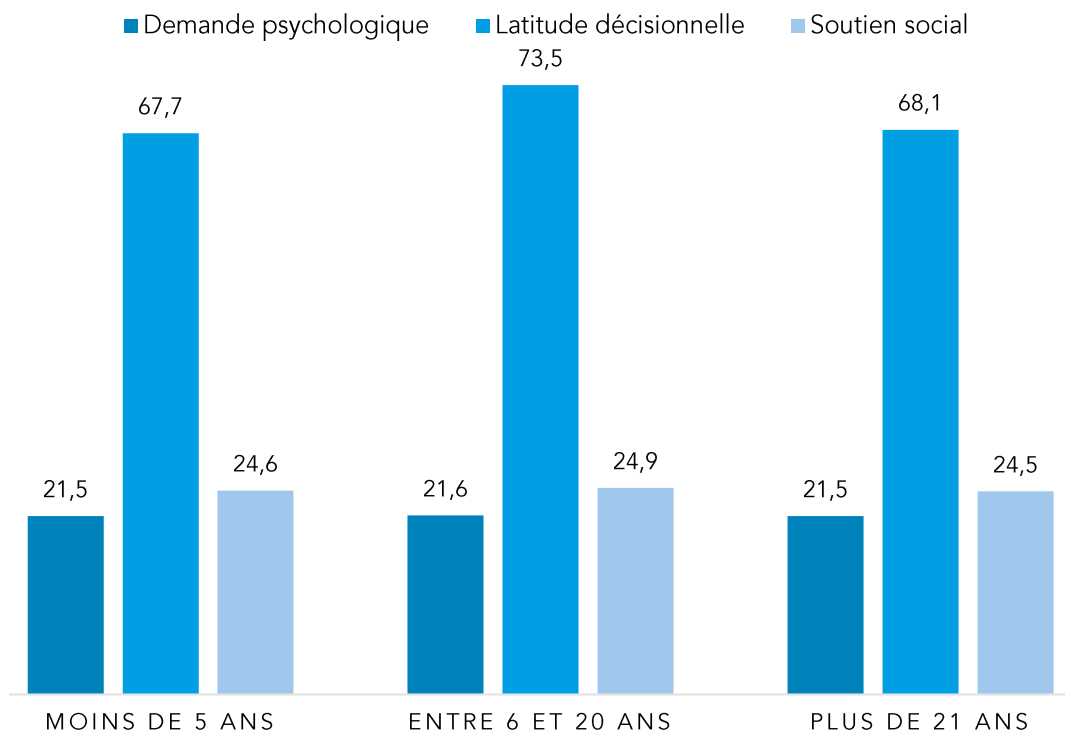
RISQUES PSYCHOSOCIAUX

Nous avons commencé cette démarche fin 2016 sur le site de Villebon-sur-Yvette avec l'APST (service de santé au travail). MM. Mermberg et Simier, psychosociologue du travail, ont réalisé des observations de poste et conduit des entretiens avec les salariés volontaires du site.

Des difficultés relationnelles avaient été identifiées sur un des secteurs d'activité du site.

Les services de Santé BTP Eure nous ont proposé de poursuivre cette démarche sur l'agence de Gisors selon la planification ci-dessous :

- **Etape 1** : Réunion de lancement avec la direction du site
- **Etape 2** : Visites d'observations de chantiers
- **Etape 3** : Analyse d'indicateurs de l'entreprise
- **Etape 4** : Sensibilisation RPS auprès des encadrants (Définitions des risques psychosociaux, savoir repérer les signaux d'alerte, comment les appréhender)
- **Etape 5** : Journée de prévention : sensibilisation RPS auprès des salariés et proposition aux salariés de participer à un entretien individuel
- **Etape 6** : Entretiens individuels d'une heure en moyenne par salariés volontaires
- **Etape 7** : Analyse des données et temps de rédaction
- **Etape 8** : Restitution à la direction / CHSCT
- **Etape 9** : Restitution auprès de l'encadrement
- **Etape 10** : Remise du document écrit à la direction



La charge de travail : importante si **supérieur à 20**

L'autonomie de travail : faible si **inférieure à 71**

Le soutien social : faible si **inférieur à 23**

AMÉLIORER NOTRE COMMUNICATION



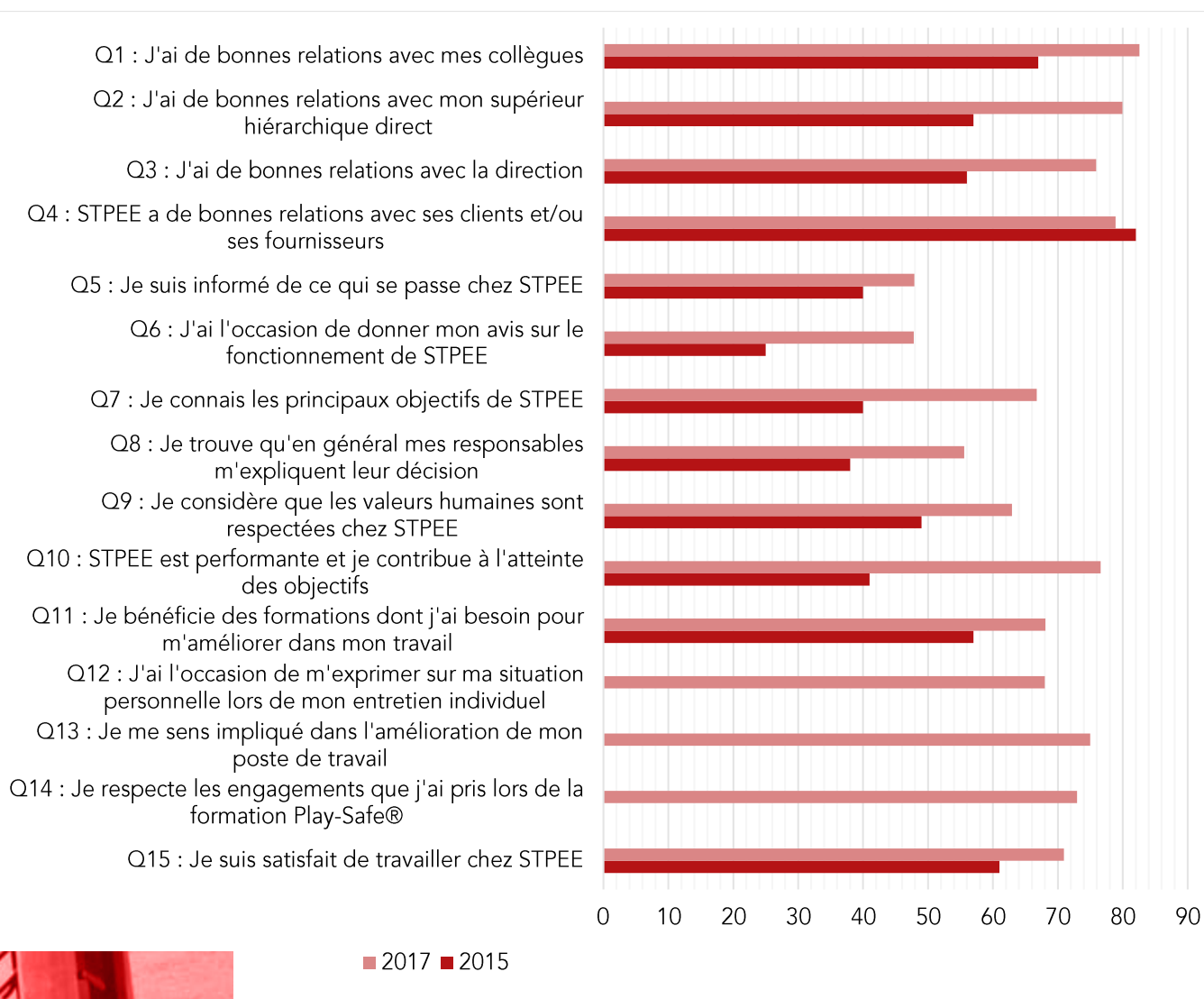
BAROMÈTRE SOCIAL

Le premier baromètre social a été soumis aux salariés en octobre 2015.

Le suivant en mai 2017 et les résultats ont été présentés aux salariés en droit d'expression en décembre & janvier suivant.

Le taux de participation entre les deux campagnes a baissé de près de 20%, mais les résultats sont plus positifs.

3 questions ont été totalement remaniées et ne peuvent être comparées :





ETUDE SUR LA MATÉRIALITÉ DES ENJEUX

La responsable QSE-RSE a profité du questionnaire permettant de recueillir l'avis de nos lecteurs sur la qualité de notre rapport RSE pour proposer aux répondants de participer à notre étude sur la matérialité des enjeux.

Malgré 436 envois de rapport en numérique et 300 en version papier, nous n'avons eu que 27 retours.

Parmi ces réponses, 21 ont participé à l'étude de la matérialité des enjeux.

Les résultats sont trop faibles pour être clairement exploitables, il faut admettre que l'exercice n'a pas été efficace. Nos différents interlocuteurs nous ont remonté que le questionnaire était trop compliqué.

DÉPLOIEMENT DES SMARTPHONES DANS L'ENTREPRISE

Cette année, nous avons poursuivi le déploiement des smartphones dans l'entreprise en équipant une grande partie de nos chefs d'équipe et de chantier.

Cet outil permet :

- De fluidifier la communication entre les équipes et les conducteurs de travaux, mais aussi avec les clients
- D'initier le déploiement des causeries sur smartphones



TROPHÉES RSE DES SCOP BTP IDF

Le 11 avril, la fédération parisienne des SCOP du BTP a remis à l'occasion du salon de l'AMIF un trophée RSE des Scop BTP IdF pour récompenser l'obtention de la labellisation.



ACHETER PLUS RESPONSABLE

AMÉLIORATION DE LA PRESTATION DE GÉOLOCALISATION

L'année 2017 nous a permis de construire la migration de notre ancien système vers le nouveau tout en établissant le cahier des charges des attendus de cette nouvelle prestation.

TEKSAT, notre nouveau prestataire de géolocalisation, nous permet un suivi en temps réel et une analyse complète de l'activité de nos véhicules afin d'optimiser leur gestion, d'augmenter la productivité, de renforcer leur sécurité et de diminuer leur coût.



Géolocalisation & Rapports

- Suivre les véhicules en temps réel,
- Recevoir des alarmes en temps réel en cas d'anomalie,
- Rechercher le véhicule le plus proche d'un lieu donné,
- Editer des rapports multicritères paramétrables,
- Afficher l'historique des trajets sur la cartographie.

Gestion de chantiers

- Analyser et suivre l'activité de vos équipes sur vos chantiers,
- Accéder au temps passé cumulé par chantier,
- Comptabiliser le temps homme par chantier,
- Visualiser les lieux et les durées d'utilisation des outils des engins,
- Remonter les heures d'utilisation des véhicules de service et engins.

Gestion de parc

- Gérer les plannings d'interventions,
- Planification de la maintenance avec alarmes,
- Gestion des dépenses par catégories et par véhicules.

Un suivi de la qualité d'éco-conduite des salariés nous permettra de mettre en place un concours pour récompenser la meilleure pratique ou la meilleure progression.

DÉMATÉRIALISATION

Le service achats a mis en place la dématérialisation des commandes sur le site de Villebon-sur-Yvette.

Ce changement est en train d'être déployé vers nos agences afin de gagner en suivi et réactivité.

TÉMOIGNAGES



Pascal Fourny,
Gestionnaire de contrat ENEDIS – DR Île de France Est

Pour ENEDIS, la RSE est une question importante. Aujourd'hui, c'est devenu une habitude de fonctionnement. Cela nous pousse à être très attentif aux prestataires qui réalisent les travaux : pour s'assurer de la bonne santé des entreprises, pour limiter les impacts carbone lors de la réalisation des travaux et lors de l'acheminement de matériels en amont, ... etc. Le rapport RSE de STPEE démontre la responsabilité de l'entreprise et donne une image très complète de l'entreprise et de ses engagements.

En termes de réalisation, les prestations de 2017 ont été moins bonnes que les années précédentes (retards, dommages à ouvrages). Ce n'est pas l'image que j'avais de STPEE jusqu'à présent. C'est dommage ! D'autant que STPEE est un prestataire de référence pour les travaux électriques aériens et que les salariés sont particulièrement impliqués du fait du modèle SCOP.

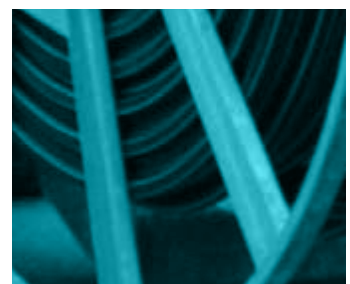
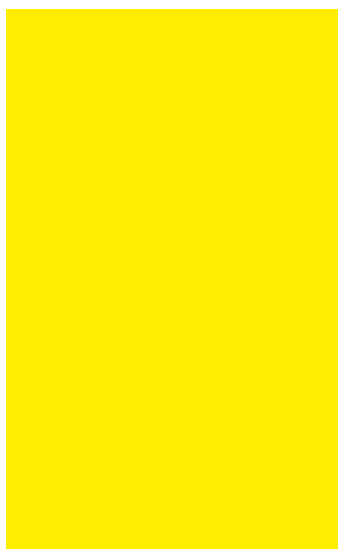
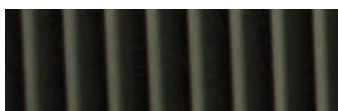


Alexandre Rassaert, Maire de Gisors

Je défends l'idée que la sphère publique, associative et entrepreneuriale doivent fonctionner ensemble. Bien entendu, nous n'avons pas les mêmes fonctions mais un objectif commun. Aujourd'hui, l'investissement des entreprises dans la vie du territoire est très inégal. C'est pourquoi j'apprécie l'implication de STPEE et notamment de M. Nicolas Vigor (responsable de l'agence de Gisors). Je sais que nous pouvons compter sur sa participation lors des différents événements organisés par la mairie ou la communauté de communes.

L'éthique est un point très important, je suis très attaché à cette question et je suis satisfait de pouvoir avoir des relations saines et professionnelles avec les entreprises du territoire. Sur ce point, STPEE est exemplaire.

En termes de RSE, la mairie peut encore progresser. Mais nous avons d'ores et déjà travaillé sur la restauration collective de la commune. En effet, nous avons modifié notre approche des marchés afin de permettre aux producteurs locaux de se positionner sur nos appels d'offre.





Stéphanie Julien,
Responsable QSE-RSE STPEE
Eric Delamarre, Conducteur de travaux à
l'agence de Gisors depuis 42 ans
Patricia Laburthe, Assistante technique
à l'agence de Gisors depuis 28 ans

Stéphanie Julien : Quelles sont les évolutions que vous avez constaté au sein de l'entreprise STPEE depuis vos débuts ?

Eric Delamarre : Le plus notable, c'est le matériel. Quand j'ai commencé, on n'avait pas tous les équipements qu'on a aujourd'hui. Les premières machines étaient en fait des équipements agricoles et puis ce matériel coûtait trop cher pour les moyens de l'entreprise.

Aujourd'hui, nous avons de moyens appropriés à nos travaux, assurant une meilleure sécurité et une meilleure performance. Les équipements sont régulièrement renouvelés. L'entreprise sait être à l'écoute des besoins des salariés et des évolutions techniques. Et les équipes le reconnaissent

Patricia Laburthe : Pour nous aussi, les conditions de travail se sont améliorées... nous sommes installés dans un bâtiment récent bien conçu. Nous avons des moyens informatiques et bureautiques adaptés, c'est beaucoup plus simple qu'à mes débuts... !

L'ambiance est bonne, nous sommes contents de venir travailler et de retrouver nos collègues (on ne vient pas avec une boule au ventre).

SJ : Comment avez-vous vécu l'arrivée des différentes certifications ?

ED : Au début, on a tous eu beaucoup de mal. Le responsable qualité était très procédurier et la norme ISO 9001 :1994 demandait beaucoup de preuves écrites.

On ne comprenait pas toujours l'intérêt des procédures, des enregistrements ...mais il fallait le faire, c'était une obligation pour les marchés EDF.

Mais avec le recul, ça nous a aussi permis de nous améliorer.

PL : Aujourd'hui, on s'est habitué et puis les normes sont devenues « moins administratives »

SJ : Et l'arrivée de la démarche RSE (Responsabilité Sociétale des Entreprises) ?

PL : En fait, on a l'impression qu'on en a toujours fait.

Ça devient compliqué d'expliquer ce qu'on a mis en place, ça s'est installé naturellement.

ED : En tout cas, c'est l'avenir, on était obligé de s'en occuper.

Et aujourd'hui, nos clients sont contents de pouvoir échanger avec une personne dédiée à ces questions dans une PME.

C'est une vraie valeur ajoutée de pouvoir leur transmettre tes coordonnées et de savoir que tu vas leur répondre, les rencontrer ...



Mme Sybille Willot, infirmière en santé au travail et
Mme Julie Jovenin, psychologue du travail à Santé BTP Eure

M. Nicolas Vigor, responsable d'agence de Gisors et Mme Stéphanie Julien, responsable QSE-RSE ont initié la démarche de prévention des risques psychosociaux afin de les intégrer dans le DUERP (Document Unique d'Evaluation des Risques Professionnels). Nous l'avons coordonnée sous la responsabilité du Dr Madia Hanna.

La coopération active entre le service de santé BTP Eure et l'entreprise STPEE a permis d'élaborer un diagnostic RPS et la mise en place d'un plan d'actions. Cette démarche est conduite avec l'ensemble des salariés et l'encadrement.

Une sensibilisation à destination des encadrants et des salariés a été réalisée à l'aide d'un jeu pédagogique (« Jeu de l'oie RPS ») lors de la journée de sensibilisation du 03 Janvier 2018.

L'engagement des encadrants, des salariés dans la prévention des risques professionnels permet de développer et de renforcer une véritable culture de prévention au sein de STPEE.



Perrine Forzy,
Présidente de la Communauté de Communes du Vexin Normand
Maire de Gamaches en Vexin, 1ère Vice-Présidente du SIEGE et
Vice-Présidente du Conseil Départemental de l'Eure

STPEE est une entreprise dynamique qui fait preuve d'un bel humanisme.

Cette société travaille sur notre territoire en employant des habitants dudit territoire. Elle est organisée en SCOP et à ce titre reconnaît les valeurs du travail et des équipes.

De plus, Nicolas Vigor, Responsable de l'agence de Gisors, est très impliqué dans la vie locale aussi bien du point de vue professionnel qu'associatif. Cela conduit naturellement à un ancrage territorial fort. L'implication des dirigeants d'entreprises dans la vie locale représente une forte valeur ajoutée dans un esprit gagnant gagnant.

Concernant la démarche RSE, STPEE est assez discrète sur son engagement mais les actions mises en place permettent par petites touches de faire changer les choses.

En conclusion, STPEE est une entreprise qui vit et fait vivre son territoire.





**Agence de
Villebon Sur Yvette
Siège Social**

4, rue Vitruve
Villebon Parc
91140 Villebon Sur Yvette

Tél : 01 69 74 94 00

Agence de Meaux

Z.I. Nord
27, rue Alexandre Volta
77100 Meaux

Tél : 01 60 23 29 90

Agence de Gisors

13 Route de Paris
27140 Gisors

Tél : 02 32 55 04 61

www.stpee.fr



web