

Communication On Progress FOLAN 2018



NOUS SOUTENONS
LE PACTE MONDIAL

Communication On Progress FOLAN 2018	1
I. Engagement de la Direction	3
II. Présentation de FOLAN.....	4
1. Historique.....	4
2. Chiffres d'affaires et effectifs	5
3. Nos activités.....	5
4. Nos implantations.....	10
5. Implication professionnelle.....	11
6. Nos références.....	12
III. Les 10 principes du Pacte mondial de l'ONU.....	13
1. Droits de l'Homme	13
2. Normes du travail	17
3. Environnement.....	21
a. Certification ISO 14001 et OHSAS 18001.....	28
b. Traitement des déchets.....	29
c. Respect des directives européennes RoHS II et Reach	29
d. Optimisation des transports & réduction des émissions de CO2 et gaz à effet de serre.....	29
4. Lutte contre la corruption	32

I. Engagement de la Direction

L'INFRASTRUCTURE RÉSEAU & TÉLÉCOM

FOLAN
UN Global Compact
ZI LYON EST
13 rue Jacques MONOD
69120 Vaulx-En-Velin
France

Vaulx-En-Velin, le 11 juin 2018

Ref : 20181106-LR

Objet : renouvellement d'adhésion au Pacte Mondial

Honorable Secrétaire-Général,

Je vous confirme par la présente ma volonté de poursuivre mon soutien dans les dix principes du Pacte Mondial des Nations Unies relatifs aux droits de l'homme, aux droits du travail, à la protection de l'environnement et à la lutte contre la corruption.

Depuis mon engagement initial, il y a six ans, j'ai orienté tous mes choix stratégiques en intégrant ces dix principes et nous avons mis en œuvre des outils concrets, explicités dans nos Communications On Progress , pour nous faire évoluer au quotidien vers ces bonnes pratiques.

Nous avons planifié la mise en œuvre de nombreuses autres actions pour nous permettre d'améliorer cet engagement d'une manière pragmatique, efficace et fédératrice pour toutes les parties intéressées de FOLAN.

J'ai décliné à tous les niveaux de ma société cette culture d'entreprise pour que notre développement soit durable et dans une perspective pérenne.

C'est pourquoi, je suis serein et confiant dans l'avenir sur notre capacité à vous présenter dans notre prochaine communication des résultats mesurés de progrès dans ces domaines.

Meilleures salutations,

Ludovic ROBERT
Président & CEO



II. Présentation de FOLAN



1. Historique

Crée en 1988, FOLAN fête ses trente ans cette année et a su développer une véritable **expertise dans le domaine des infrastructures Data et Télécoms**. Notre activité historique était l'assemblage de connectique optique et celle-ci n'a cessé d'évoluer pour arriver maintenant à la production de matériel optique à forte valeur ajoutée.

Au cours de notre évolution, nous sommes devenus un centre de formation et avons créé nos propres marques. Nous avons ensuite ouvert un laboratoire de maintenance et de validation pour nos clients, tout en se spécialisant dans la conception, la fabrication et les services liés à la fibre optique.

Aujourd'hui, nous **avons plus de 5 000 références** de produits standards, spécifiques et distribués (sous nos propres marques, nous proposons deux principales offres couvrant un large spectre : l'offre FOLAN dédiée au Télécom et Réseau et TERAOPTIC spécialisée pour les réseaux FTTH). Le haut degré d'exigence en matière de produits et de qualité de service pour nos clients s'est traduit par l'obtention de notre **certification ISO 9001** en 1999, puis une certification **Gold Ecovadis**, organisme missionné par nos grands donneurs d'ordres (Orange, Bouygues Telecom, etc.).

Certifiée QSE depuis 3 ans (**ISO 9001, ISO 14001 et OHSAS 18001**), FOLAN maintient cette certification auprès de l'AFNOR avec son audit de renouvellement courant février 2018 sans aucun écart ni observation avec la passation aux versions 2015 de l'ISO 9001 pour le management de la qualité et de l'ISO 14001 pour le management de l'environnement.

ANNÉE DE CRÉATION

1988
SAS : 1 000 000 euros

EXERCICE 2015-16

Effectif
90 salariés en France

Chiffre d'Affaire
15 M€ en croissance de 25%

ACTIVITÉS

- ✓ **Conception et Fabrication** de composants et solutions d'infrastructures pour les Réseaux, Data et télécoms. Spécialiste français dans la Fibre Optique.
- ✓ Fourniture de produits complémentaires : soudure, test & mesure et outillage.
- ✓ Offre de services associés : location d'appareillages, étalonnage et vérifications, maintenance/réparation et formations.

2. Chiffres d'affaires et effectifs

	2014	2015	2016	2017
Chiffre d'affaires	12 389 572 €	11 828 604 €	14.817.083 €	19 800 000 €

3. Nos activités

6 millions
de points câblés par an
fournis à nos clients

plus de
500 000 BTO/PTO
fournis
depuis 2006

28
ans d'expérience

4 millions
de raccords
livrés chaque
année

30 000 tiroirs
fabriqués
par an

RÉSEAUX FIXES



RÉSEAUX LOCAUX



RÉSEAUX AÉRIENS



RÉSEAUX INDUSTRIELS





FTTx

CŒURS DE RÉSEAUX

LAN & VDI



**EQUIPEMENTS, OUTILLAGES
ET SERVICES**



- ✓ Nœud de Réseau Optique (NRO) - Central office
- ✓ Transport Optique (SRO) (PM)
- ✓ Distribution Optique (PBO)
- ✓ Branchement Optique :
 - Colonne montante
 - DTlo – PTO
- ✓ Fiber To The Antenna (FTTA)

Ils nous font confiance...



proximus



free





- ✓ Baies Data & Coffrets Muraux
- ✓ Systèmes de brassage
- ✓ Composants fibre optique
- ✓ Solution Câblage structuré
- ✓ Câble pré-connectorisé

Ils nous font confiance...



ALSTOM



SIEMENS



FOLAN
Centre européen de
maintenance FIBER FOX



- ✓ Vente d'outillage et matériel d'installation pour le technicien
- ✓ Distribution de matériel de soudure Fiberfox et de mesure Viavi
- ✓ Location de matériel de soudure Fiberfox et de test et mesure Viavi
- ✓ Service après-vente et maintenance de matériel de soudure et de mesure Viavi

Ils nous font confiance...





- ✓ Outillage
- ✓ Réflectomètres
- ✓ Sources & Photomètres
- ✓ Soudeuses
- ✓ Cliveuses
- ✓ Consommable
- ✓ Nettoyage...

- ✓ Cordons
- ✓ RJ45
- ✓ Câbles PT
- ✓ SFP, XFP
- ✓ Test & Mesure...

- ✓ Baies, Armoires
- ✓ Coffrets
- ✓ tiroirs optiques
- ✓ Connectique
- ✓ Composants
- ✓ Cordons
- ✓ Pigtaills
- ✓ Câbles...



CÂBLES PRÉCONNECTORISÉS

- ✓ Câbles et cordons cuivre et fibre optique,
- ✓ Éclatement simple ou double étage,
- ✓ Câble standard, Rizer, micro-gaine ou Mini-core
- ✓ Tous types de connectique.

EQUIPEMENT DE TIROIRS OU COFFRETS

- ✓ Chaîne de montage dédiée
- ✓ Possibilité d'équipement mixte

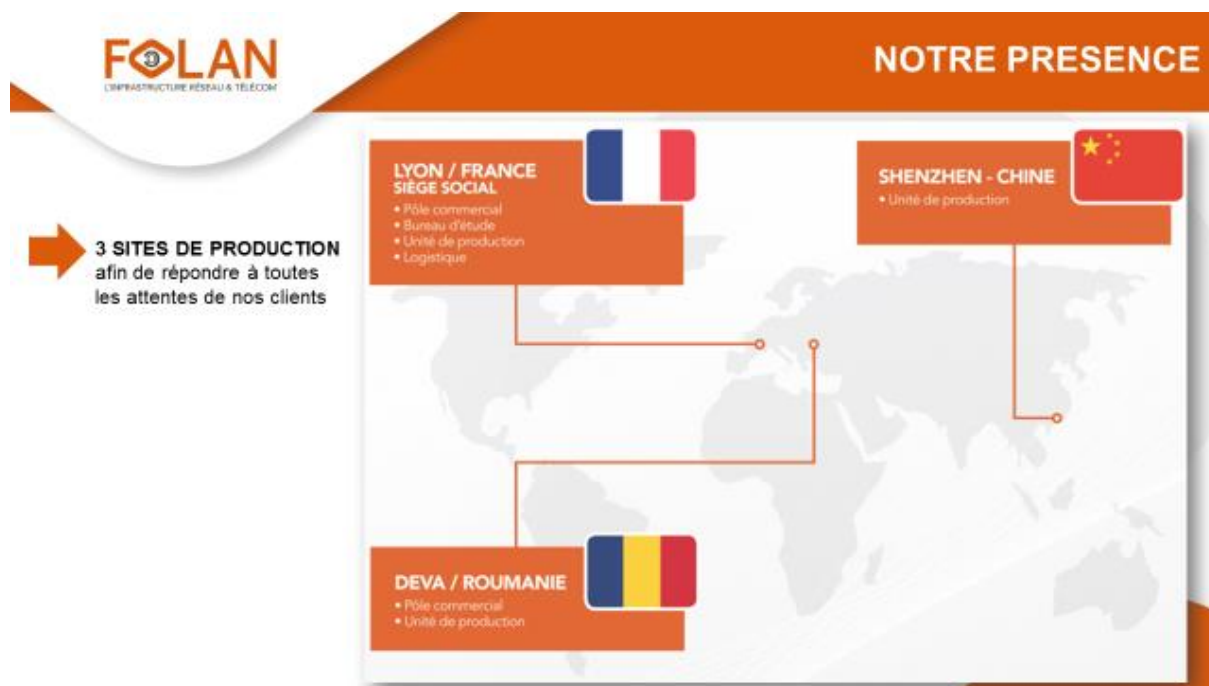
EQUIPEMENT DE BAIES/COFFRETS

- ✓ Intégration de différentes technologies: fibre optique, coax, paires torsadées, énergie, ...



4. Nos implantations

Nous avons plusieurs **flux de production** grâce auxquels nous assurons la continuité de la fabrication et de la production afin de pouvoir répondre à tous types de demandes (demande urgente, petite, moyenne et grande série, etc.).



Les 2 sites de production (Chine et Roumanie) sont des entreprises sœurs de FOLAN. Le site de Roumanie par exemple est la société FOLAN INTERNATIONAL, sœur de notre entreprise FOLAN car la maison mère est la même c'est-à-dire le groupe R&D, mutualisant toutes nos fonctions support telles que les finances, la comptabilité, la gestion des ressources humaines et la gestion du système d'information.





UN PORTAIL PRO FOLAN

Ce service va permettre à tous les clients professionnels, d'avoir accès aux données techniques des produits fabriqués et distribués par FOLAN.

- ✓ Fiches techniques produits
- ✓ Fiches de données de sécurité
- ✓ Documentations techniques



UN E-SHOP FOLAN

A destination des artisans et des particuliers, retrouvez l'ensemble des produits FOLAN à travers notre boutique en ligne : câble fibre pour box fibre, fibre optique, cuivre, composants actifs...

Nous avons une solution adaptable pour chaque type de box fibre du marché français.

5. Implication professionnelle

FOLAN EST MEMBRE DE PLUSIEURS ORGANISMES INTERPROFESSIONNELS




Intervenant, comités techniques de la mission France THD

Nous prenons très à cœur notre implication dans les organisations interprofessionnelles de notre secteur afin de rester toujours à l'écoute des acteurs de notre marché.

Grâce à notre expertise et à notre professionnalisme, nous sommes membre du comité fibre de l'Autorité de Régulation des Communications Electroniques et des Postes (ARCEP).



Nous participons aux comités techniques de France Très Haut Débit :  France Très Haut Débit
REPUBLIQUE FRANÇAISE

Nous sommes également membre des principales fédérations et organisations telles que la FIRIP, le CREDO, l'ARUFOG, le FTTH Council Europe et Middle East & North Africa.

L'INNOVATION AU CŒUR DE FOLAN



FOLAN innove en permanence et détient plusieurs brevets !

FOLAN, TALENT INPI 2016

Etre Talent INPI c'est conduire des stratégies de valorisation de ses innovations. C'est oser transformer ses projets en succès !

En prouvant sa capacité à utiliser de manière pertinente la propriété industrielle au service de sa stratégie de croissance, FOLAN a séduit les membres du jury pour son implication dans l'innovation.

Le RACCORD FIBRE OPTIQUE AUTO-PROTEGE FOLAN révolutionne le déploiement du Très Haut Débit. Une innovation de plus pour FOLAN !

Ce tout nouveau raccord ingénieux améliore les conditions d'installation et garantit des performances optiques et mécaniques élevées quelques soient les conditions d'utilisation en terme de sécurité et de rapidité.

[VIDÉO](#)



6. Nos références

ILS NOUS FONT CONFIANCE



Nos clients sont les opérateurs, les équipementiers, les installateurs, les acteurs de l'énergie et de l'industrie et le secteur public.

III. Les 10 principes du Pacte mondial de l'ONU

1. Droits de l'Homme

- ✓ Principe N°1 : Les entreprises sont invitées à promouvoir et à respecter la protection du droit international relatif aux droits de l'Homme dans leur sphère d'influence.

La charte éthique et comportementale de FOLAN, insérée page suivante, a été enrichie cette année 2018 avec entre autre une intégration explicite de l'ensemble de nos parties prenantes.

Charte éthique et comportementale pour un développement durable

En adhérant au Pacte Mondial des Nations Unies en Septembre 2012, nous nous sommes engagés à respecter et à promouvoir dans nos activités et notre sphère d'influence les dix principes relatifs aux Droits de l'Homme, au Droit du Travail, à l'environnement et à la lutte contre la corruption.

Nos atouts, notre savoir-faire, nos ressources, notre culture sont résolument tournés vers la croissance qui assurera la pérennité de notre société. Ce développement passe nécessairement par la recherche de la performance aussi bien opérationnelle que financière.

La performance de notre entreprise ne se limite pas seulement à ses résultats économiques et financiers. Notre objectif est la création de valeur globale qui doit nous inciter à augmenter la valeur environnementale dans notre stratégie générale avec le développement économique, social et sociétal.

En recherchant la performance globale, en poursuivant un projet économique et social inscrit dans la durée, nous avons l'ambition de partager nos réussites avec nos salariés, nos clients et de manière plus générale avec l'ensemble des acteurs concernés.

Cette charte symbolise des valeurs et des droits qui fondent notre identité par un mode de management qui est le garant de notre cohésion et le moteur de notre développement. Ce modèle repose sur la responsabilisation des managers. La confiance dont bénéficient ces derniers est indissociable des principes intangibles de bienveillance, de loyauté, de respect des engagements et de transparence. Ce modèle favorise la performance de chaque collaborateur, acteur direct ou indirect, participant à l'épanouissement de FOLAN dans le cadre de règles du jeu claires.

Nous nous engageons à conserver une attitude de neutralité à l'égard de la politique et de la religion, qui passe notamment par le refus de soutenir préférentiellement une formation politique ou un ordre religieux.

Tous les partenaires de la société, parties prenantes, s'interdisent de porter atteinte à la réputation de FOLAN ou de compromettre l'intégrité de son patrimoine et de ses systèmes d'information et plus généralement veillent en tout temps au respect de la charte informatique, de ses accords de confidentialité, à l'intégrité et la protection des données sensibles et notamment à caractère personnel.

Quels que soient les intérêts commerciaux ou financiers en jeu, nous nous engageons à veiller à ce que nos ressources et nos biens ne soient pas utilisés à des fins de corruption.

En aucun cas, nous ne recourons à un tiers pour accomplir ce que l'éthique ou la loi nous interdit de réaliser par nous-mêmes.

Nous rappelons que tout contrat, engagement avec tout partenaire aux fins de corrompre une personne, physique ou morale, est un délit au regard des lois de lutte contre la corruption à savoir tout comportement pénalement répréhensible par lequel une personne (le corrompu) sollicite, agréé ou accepte un don, une offre ou une promesse, des présents ou des avantages quelconques en vue d'accomplir, de retarder ou d'omettre d'accomplir un acte entrant d'une façon directe ou indirecte dans le cadre de ses fonctions.

Par ailleurs, les gratifications ou autres, comme les cadeaux et invitations, accordées ou reçues de nos clients, fournisseurs et autres partenaires n'ont d'autre but que de consolider notre image de marque et d'entretenir de bonnes relations. Leur valeur doit toutefois demeurer symbolique et elle ne saurait influencer ou donner l'impression d'influencer notre décision.

La bonne exécution des missions de l'entreprise suppose que nous évoluions dans une ambiance de travail positive et notamment exempte de toute pression, poursuite ou persécution à caractère moral ou de tout agissement considéré comme du harcèlement. La courtoisie, le respect des règles élémentaires de politesse, un esprit ouvert et positif doivent être la priorité pour tous les acteurs de notre société.

Tout les partenaires de la société Folan doit veiller à ce que ses actes ne soient pas de nature à porter atteinte aux droits et à la dignité de ses collaborateurs, à altérer leur santé physique ou mentale ou à compromettre leur avenir professionnel.

De bonnes conditions de travail et la prise en compte des facteurs humains sont notre préoccupation quotidienne au même titre que la performance économique, le respect de l'environnement et la satisfaction de nos clients.

Toutes les parties prenantes de FOLAN doivent bénéficier des équipements de sécurité adaptées à leur activité et être informées des règles et responsabilités vis-à-vis de leur propre sécurité, leur permettant d'être individuellement proactif sur leur propre santé & sécurité ainsi que pour celle de leurs collaborateurs.

Nous assurons l'égalité des chances à l'ensemble de nos partenaires. La sélection des fournisseurs, le recrutement et les promotions de nos employés sont effectués en fonction des seules qualités professionnelles et des résultats. Nous respectons la dignité, la vie privée de chacun et la protection des données à caractère personnel.

Nous plaçons également le respect de la personne au cœur de notre éthique. Les droits de la personne commandent nos relations aux autres.

Dans le respect scrupuleux des Droits de l'Homme et de la convention de l'Organisation Internationale du Travail, nous nous opposons à toutes formes de travail des enfants ou de travail forcé et nous engageons nos prestataires, nos fournisseurs, l'ensemble de nos parties prenantes, dans le respect de ces principes.

Responsables de l'impact de nos activités sur tout milieu naturel ou humain, nous faisons du respect de l'environnement un critère majeur de nos choix opérationnels pour assurer que notre croissance rentable est intrinsèque à la promotion des valeurs sociales et la qualité de l'environnement.

Nous nous efforçons d'atteindre les meilleurs standards environnementaux en matière de préservation des ressources naturelles, de consommations énergétiques, de gestion des déchets.

La mise en place d'un système de management investi tant au niveau de l'environnement que de la qualité et la sécurité favorise une démarche d'amélioration continue dans tous ses domaines.

Notre responsable sociétale est à votre disposition pour vous apporter toute l'aide nécessaire sur vos questionnements ou signalement d'un problème, d'acte litigieux...

Le développement d'un bon climat de travail, propice à l'efficacité économique et commerciale de notre entreprise, aux progrès sociaux et à l'épanouissement de chacun, exige des efforts continus et une coopération de tous pour s'assurer que notre croissance rentable va de pair avec la promotion des valeurs sociales et la qualité de l'environnement.

Fait le 17/04/2018
Ludovic ROBERT
Président de la société FOLAN



- ✓ Principe N°2 : Veiller à ce que leurs propres compagnies ne se rendent pas complices de violations des droits de l'Homme.

La charte d'engagement que nous avons élaborée pour nos principaux fournisseurs au départ sur la base des principes de l'OIT a été développée le 07/07/2013 pour intégrer une dimension plus vaste.

Le contenu de la charte signée par 100 % de nos fournisseurs stratégiques est le suivant :

FOLAN,
Groupe R&D,

Hereby represented by Mr Ludovic ROBERT acting as CEO, respect and support the application of the ILO Declaration adopted in 1998 on Fundamental Principles and Rights at Work is an expression of commitment by governments, employers' and workers' organizations to uphold basic human values - values that are vital to our social and economic lives.

Our company declares to promote and realize, by its own will and according to the ILO constitution, the principles and strategic goals of the ILO regarding the fundamental laws:

- Freedom of association and the effective recognition of the right to collective bargaining
- Elimination of all forms of forced or compulsory labour
- Effective abolition of child labour
- Elimination of discrimination in respect of employment and occupation
- Elimination of all forms of corruption, extortion, embezzlement, bribery...
- Elimination of all use of corporal punishment, mental or physical coercion, any form of abuse or harassment or threat of such treatment

In addition, the ILO Declaration is based primarily on constitutional principles of the ILO: "The principles and fundamental rights at work are an expression of constitutional principles of the Organization" (Sixth expected from the Declaration of the ILO 1998). In order, these general principles are:

- Labour is not a commodity;
- Freedom of expression and of association are essential to sustained progress;
- Poverty anywhere constitutes a danger to prosperity everywhere;
- The adoption of the eight-hour day or week of forty-eight hours, and the adoption of a weekly rest period of twenty-four hours minimum which should include Sunday whenever it is possible, are goals to reach, wherever they have not yet been obtained.
- Child labour must be abolished, it is necessary to bring work for young people of each sex, and allow necessary limitations to continue their physical development and their education.
- Principle of equal salary, without discrimination based on sex, for a work of comparable worth, has to be enacted in each country.
- Principle of safety and healthy work conditions.

Les engagements à ces principes sont validés quotidiennement par notre correspondant qualité sur place et une fois par trimestre par le Président qui veille lors des visites à contrôler la réalité de cet engagement de nos partenaires.

Ces principes sont inclus dans les critères de sélection de nos fournisseurs et leur évaluation ou réévaluation valide le respect de cet engagement.

Depuis fin 2017, FOLAN a engagé ses fournisseurs avec des conditions générales d'achat dont le paragraphe 8 dédié aux problématiques liés à la Garantie, la Qualité, la traçabilité, et l'Éthique stipule «Le Fournisseur respecte les réglementations internationales en vigueur dont la Déclaration universelle des droits de l'homme de l'ONU et notamment, en matière de code du travail, d'éthique, de code de l'environnement, hygiène et sécurité au travail..... »

Étant devenus experts dans les télécommunications, nous contrôlons chaque produit que nous proposons et nous attachons une importance à la qualité des produits sensibles du fait de leur nécessité à répondre à des spécifications exigeantes et une longévité certaine, tout particulièrement concernant les fibres optiques, les connecteurs optiques et tout le matériel

associé (Tiroirs, Coffrets, ...). Les engagements relatifs aux Droits de l'Homme, à la libre expression, la lutte contre la corruption, les discriminations et la protection de l'environnement sont inclus dans le questionnaire d'audit fournisseur servant d'outil pour analyser la performance du fournisseur sélectionné.

2. Normes du travail

- ✓ Principe N°3 : Les entreprises sont invitées à respecter la liberté d'association et à reconnaître le droit de négociation collective ;
- ✓ Principe N°4 : L'élimination de toutes les formes de travail forcé ou obligatoire ;
- ✓ Principe N°5 : L'abolition effective du travail des enfants ;
- ✓ Principe N°6 : L'élimination de la discrimination en matière d'emploi et de profession.

La communication interne développée au sein de notre société promeut la liberté d'expression de l'ensemble de nos collaborateurs, que ce soit par exemple à travers l'entretien annuel, les réunions d'équipe, les réunions de service formelles ou informelles ou nos ateliers valeurs (groupe de réflexion sur les valeurs de FOLAN).

Les réunions avec le CHSCT sont également des vecteurs importants de communication interne avec d'autres supports comme l'affichage ou notre plateforme Vdoc, réseau intranet de partage d'informations et de communication pour l'ensemble des membres de l'entreprise.

Sur la plateforme Vdoc, le responsable RH tient un édito sur les actualités RH mis à jour très fréquemment, notre président diffuse également par ce biais les actualités récentes de notre secteur d'activité, nos parties prenantes.

De même, une communication importante est réalisée chaque semestre par notre Président à l'ensemble des salariés de FOLAN pour présenter l'avancement de notre plan de croissance, nos enjeux et les objectifs déclinés.

L'ensemble du personnel a également tous les mois un point sur le CODIR réalisé.

La transparence dans la communication interne est réelle et quotidienne.

Enfin, chaque évènement important de notre organisation est présenté à tous les salariés à travers une réunion générale qui est clôturée par un échange entre la direction, le pilotage dans son ensemble et les autres collaborateurs.

Nous avons depuis le mois de mars 2018, un magazine interne qui est publié tous les 2 mois, en page 3 du numéro 1, nous pouvons lire :



ZOOM SUR...

LE GLOBAL COMPACT



Dans le cadre de notre politique RSE, FOLAN adhère au Global Compact depuis le 11 septembre 2012. Nous avons été l'une des premières PME française à en signer la charte.

Le Global Compact, qu'est-ce que c'est ?

À l'appel du Secrétaire général de l'ONU, Kofi Annan, en 2000, entreprises, organisations, agences des Nations Unies, monde du travail et société civile se sont rassemblés autour de dix principes universellement reconnus. Ces principes fournissent une feuille de route pour les organisations qui souhaitent faire progresser leur démarche de responsabilité sociétale.

Aujourd'hui, le Global Compact des Nations Unies est la plus importante initiative internationale d'engagement volontaire en matière de développement durable, regroupant plus de 12 000 participants dans 170 pays... Et FOLAN en fait partie !

De même nous fêtons cette année 2018, les 30 ans de notre société, à cette occasion et grâce à notre croissance soutenue ces dernières années, FOLAN a pu convier l'ensemble de ses employés à un séminaire d'une journée. A travers nos news régulières, nous avons immortalisé ce grand moment de convivialité et de partage :



FOLANNEWS



30
ans

Le séminaire du 12 janvier a été une journée riche en échanges et en partage. Les participants ont pu découvrir les réalisations de FOLAN et les perspectives de développement durable de notre société.

L'après-midi, nous nous sommes partagés en quatre groupes afin de réfléchir sur ces 4 grands thèmes pour le développement pérenne et solidaire de notre entreprise :

FOLANNEWS

JOURNAL INTERNE D'INFORMATIONS

THÈME 1 : LES VALEURS DE FOLAN

Objectif : Déterminer les valeurs d'aujourd'hui et de demain de FOLAN

Les valeurs d'aujourd'hui :

- Dynamisme
- Travail d'équipe
- Bienveillance
- Disponibilité
- Accessibilité
- Efficacité
- Proximité
- Performance
- Fidélité
- Confiance
- Tolérance
- Adaptabilité
- Fiabilité
- Solidarité
- Expertise
- Crédibilité (30 ans)

Les valeurs de demain :

- Fidélisation collaborateur
- Synergie des équipes
- Anticipation
- Veille concurrentielle
- Innovation
- Expertise
- Cohésion
- Équité
- Sentiment d'appartenance

THÈME 3 : FOLAN ET SA RESPONSABILITÉ SOCIÉTALE DES ENTREPRISES (RSE)

Objectif : Déterminer l'apport de FOLAN au sein de la société civile

Respect des Droits de l'Homme :

Contrôler les fournisseurs et clients pour lutter contre le travail des enfants...

Respect de l'environnement :

- minimiser nos dépenses énergétiques
- trier et recycler
- dématérialiser les données

Conditions de travail :

- Équité/parité
- Favoriser les formations et la promotion en interne
- Respect et reconnaissance de la personne, de son travail et de sa fonction au sein de l'établissement
- Politesse
- Valorisation salariale

Caritatif, solidarité et autres actions :

Les employés de FOLAN souhaitent que la société s'engage auprès d'associations caritatives en organisant au sein de l'entreprise des opérations telles que :

- un don du sang
- une collecte de vêtement
- une collecte de jouet
- une Présentation de nos métiers à l'école de la deuxième chance
- le don de notre matériel informatique en déstockage à des écoles
- le parrainage d'écoles dans les pays en voie de développement

Communiquer les valeurs RSE :

Communiquer, informer et expliquer les collaborateurs des actions et des valeurs en faveur de la RSE de FOLAN

THÈME 2 : FOLAN DANS 10 ANS

Objectif : Déterminer les axes de développement pour FOLAN

Les objectifs financiers :

- Un chiffre d'affaires à 100 millions €
- Une autonomie financière
- Développement de la marge brute
- Cotation en bourse
- Actionnariat salariés

Les objectifs marchés/produits :

- Activité périphérique aux Télécoms : objets connectés, industrie tertiaire et fibre spéciale
- Développement ciblé vers l'international
- Formation de nos clients à nos produits

Les ressources humaines :

- De la PME vers l'ETI (entreprise de taille intermédiaire - 500 personnes)
- Favoriser l'attractivité et le bien-être
- Renforcer les avantages sociaux (13ème mois, Comité d'entreprise, Chèque-vacances, crèche collective...)
- L'évolution des collaborateurs (évolution de carrière, formation, mise à jour des connaissances...)
- Conditions de travail (télétravail, coworking, horaires aménagés, team building, plus de communication interne relative à l'évolution de la société...)

Conclusion : Des collaborateurs heureux pour une entreprise prospère.

THÈME 4 : LA CHANSON DES 30 ANS

Objectif : Raconter l'histoire de FOLAN à travers une chanson

-> Trois couplets ont été réalisés

On a tous dans le cœur
le souvenir d'ICTL
Les premiers points câblés
dans notre petit atelier

On a tous vu naître
l'arrivée des 5 lettres
s'inscrivait dans notre âme
la belle aventure FOLAN

Et les clients venaient
Et les commandes tombaient
les locabris poussaient
Les containers voguaient

On a tous besoin d'un tiroir pré-assemblé
Raccord SC / ST, Pigtaills branchés et lovés
On a tous besoin d'un cordon R E T
d'un cordon Coaxial pour clôturer le chantier

Et les clients venaient
Et les commandes tombaient
les locabris poussaient
Les containers voguaient
Et FOLAN grandissait encore et encore

Coffrets, boîtiers adaptés à vos besoins
FOLAN vous trouvera une solution pour
demain
Assemblage contrôle expédition d'vos baies
FOLAN met tout en œuvre
pour respecter vos délais

Et les clients venaient
Et les commandes tombaient
les locabris poussaient
Les containers voguaient
Et FOLAN grandira encore et encore

En ce qui concerne l'égalité des chances, entre autres, notre entreprise possède un processus bien rodé de circuit d'intégration complet au sein de notre structure qui est effectué pour toute personne entrante quel que soit le poste recruté.

Dans un souci de vie privée et d'intégrité de nos données, nous avons une charte informatique qui est intégrée aux documents transmis et expliquée à l'embauche.

La protection des données dite à caractère sensible a été intégrée dans nos processus afin d'analyser le risque et de mettre les actions préventives en œuvre.

Les membres du CHSCT sont accueillis trimestriellement par notre président, un compte-rendu est établi et affiché sur le tableau d'affichage dédié aux représentants du personnel. Les représentants du personnel, avant chaque réunion, demandent à chaque salarié si des questions annexes devraient se rajouter à l'ordre du jour communiqué. Un affichage et des moyens de communication, bureautique sont mis à disposition de ces instances représentatives des salariés.

Les organisations syndicales sont invitées à chaque élection des représentants du personnel à se manifester. 100% des salariés sont régis par la convention collective de la métallurgie dont les accords sont signés par les organisations syndicales. Cette convention est disponible pour consultation dans le bureau des ressources humaines.

Tout salarié de notre société FOLAN a un contrat de travail qui spécifie sa rémunération, son coefficient en fonction des compétences d'embauche, son temps de travail.

Toute heure de travail supplémentaire est validée par le responsable du service et par le service RH avant d'être effectuée et rémunérée sur la base légale.

Un contrat de travail ne peut pas être proposé à une personne qui n'atteint pas l'âge de 16 ans et pour ces mineurs ce sont des contrats adaptés, réglementés qui sont proposés.

Un processus d'embauche de personne étrangère est maîtrisé par notre service des ressources humaines. FOLAN a vocation à être présente à l'international et les collaborateurs étrangers sont précieux dans ce développement.

Sur un effectif de 68 personnes en 2017, nous recensons 38 femmes parmi l'effectif des salariés FOLAN, toutes catégories professionnelles confondues, contre 30 hommes.

FOLAN	2013	2014	2015	2016	2017
Effectif moyen	45 personnes	63 personnes	61 personnes	63 personnes	68 personnes

Il est à noter que sur l'effectif moyen annuel de FOLAN en 2017 de 63.83 employés, 62 sont des contrats de travail à durée indéterminée.

La volonté de notre direction est d'investir dans l'Homme et sur le long terme.

EFFECTIF TOTAL PAR SEXE

Sexe	2014	2015	2016	2017
Féminin	34	32	34	38
Masculin	29	29	29	30
Total	63	61	63	68

Nous luttons contre toutes les formes de discrimination dont celle liée au sexe, nous comptabilisons parmi nos salariés cadre, 8 femmes pour 13 hommes, 38 femmes dans notre effectif global de 68 personnes.

Nous avons cette année embauché une personne handicapée, et, nous sous-traitons, chaque fois que techniquement possible, des prestations aux établissements et services d'aide par le travail (E.S.A.T) qui sont des institutions médico-sociales qui ont pour objectif l'insertion sociale et professionnelle.

Nous revendiquons depuis 2017 aucun accident du travail.

INDICE & TAUX DE FREQUENCE / GRAVITE DES ACCIDENTS DE TRAVAIL

Mesures	Année	2014	2015	2016	2017
INDICE DE FREQUENCE = Nombre d'accidents avec arrêt X 1 000 / Nombre moyen de personnes exposées		31,2	34,89	46,69	0
TAUX DE FREQUENCE = Nombre d'accidents avec arrêt X 1 000 000 / Nombre d'heures travaillées		20,1	16,19	25,47	0
TAUX DE GRAVITE = Nombre de jours d'arrêt X 1 000 / Nombre d'heures travaillées		1	0,03	0,13	0

Ces statistiques démontrent un climat social détendu, des conditions de travail optimums, une infrastructure adaptée et les moyens de lutte contre les discriminations et les risques d'accident efficaces.

3. Environnement

- ✓ Principe N°7 : Les entreprises sont invitées à appliquer l'approche de précaution face aux problèmes touchant l'environnement ;
- ✓ Principe N°8 : A entreprendre des initiatives tendant à promouvoir une plus grande responsabilité en matière d'environnement ; et
- ✓ Principe N°9 : A favoriser la mise au point et la diffusion de technologies respectueuses de l'environnement.

Nous sommes également certifiés ISO 9001, ISO 14001 et OHSAS 18001 depuis avril 2015. Cette triple certification qualité-sécurité-environnement nous permet d'avoir une politique globale de management des risques.

Pour cela, nous avons amélioré notre Système de Management intégré (QSE). Ce système couvre l'ensemble des directives mesurées par des indicateurs de performance et de surveillance dont les objectifs qualité, sécurité et environnement engendrent la maîtrise et l'amélioration permettant la pérennité de notre organisation et notre stratégie de développement.



Politique qualité, Santé - Sécurité au travail et environnementale (QSE)

FOLAN fête ses 30 ans en 2018 de concepteur, développeur et fabricant d'équipement et de solutions d'infrastructures réseaux Data et Télécom.

Depuis plusieurs années, nous avons opté pour un management complet (Qualité, Sécurité, Environnemental et même sociétal) et nous avons été validés par différents organismes habilités chaque année sur nos actions et les performances de notre système de management global.

Ces actions, ces performances sont clairement inscrites dans notre stratégie à travers un **plan de croissance quinquennal** qui nous définit **les performances attendues et les chantiers programmés**.

Notre engagement, dans la démarche d'amélioration continue, nous conduit à planifier sur 2018 les objectifs suivants :

- Un suivi strict de notre plan de croissance ;
- Une conservation de notre médaille d'Or chez Ecovadis en augmentant notre score d'évaluation final;
- Au maintien d'une certification QSE ;
- A la conformité de toutes les réglementations en vigueur de nos activités ;
- Au respect de notre charte éthique et comportementale, aux politiques établies par service, aux 10 principes du Global Compact.

Le développement durable doit être à la fois économiquement efficace, socialement équitable et écologiquement tolérable. Le social doit être un objectif, l'économie un moyen et l'environnement une condition.

ROBERT

la société FOLAN

Fait le 08/01/2018

Ludovic

Notre politique QSE :

Les activités de FOLAN n'ont pas un impact majeur sur l'environnement cependant, une évaluation complète des aspects environnementaux selon la méthode du plan environnemental conçu par l'ADEME sur la base d'une analyse globale des « entrées-sorties » graduée en fonction de la sensibilité des milieux (eau, air...), contraintes réglementaires... a été réalisée et les impacts significatifs mesurés font l'objet d'un plan d'action d'amélioration.

Cette analyse nous permet de déterminer des cibles environnementales précises essentiellement tournées vers nos flux de transports, une gestion rigoureuse de nos déchets et une surveillance de nos ressources énergétiques.

Nous gérons l'ensemble de nos déchets et nous suivons leurs quantités, pour les déchets spéciaux tels que les DEEE, les déchets issus des matières dangereuses (en quantité infime), leur gestion (recyclage, incinération...). Nous sommes adhérents à l'éco-organisme Ecologic, N° d'adhérent M2668, au titre de notre responsabilité élargie de producteur sur les Equipements Electriques Electroniques professionnels.

Nous mesurons le coût de nos transports et l'objectif est la réduction de cet impact environnemental et financier.

Nous incitons nos collaborateurs et partenaires à opter plutôt pour les visioconférences que les déplacements.

Enfin, notre bureau d'études intègre dans le développement ou la conception de tout produit, une analyse d'éco-conception afin d'avoir une parfaite maîtrise sur le cycle de vie de nos produits, de pouvoir informer, orienter nos clients sur la fin de vie de nos produits.

Deux conceptions FOLAN ont été validées dans les actions de développement durable sur le thème de ville durable ou d'innovation industrielle, à savoir :

FOLAN développe et produit le premier équipement optique validé SND.

Mais SND c'est quoi ?

Le 11 mars 2011, un terrible tremblement de terre d'une magnitude de 9 est survenu à 130km au nord de Tokyo au Japon, s'en est suivi un tsunami dont les vagues ont atteint une hauteur de 30m.

Les conséquences furent lourdes, et notamment un dramatique accident nucléaire sur la centrale de Fukushima Daiichi de niveau 7 (le plus élevé de l'échelle internationale des événements nucléaires), normalement dû à une coupure brutale de l'alimentation électrique des différents systèmes de sécurité, normalement relayé par les groupes électrogènes en cas de coupure des réacteurs.

A la suite de cet événement, de nouvelles règles de sécurité furent appliquées aux centrales du monde entier.

Une de celle-ci instaure une alimentation électrique et un nœud de communication de secours ultime entre le cœur des centrales et l'extérieur, le projet DUS (Diesel Ultime Secours).

Historiquement, les contraintes sismiques appliquées au matériel équipant le cœur des centrales nucléaires équivalaient au niveau de séisme de la zone où est installée la centrale majoré d'un certain % (norme SDD).

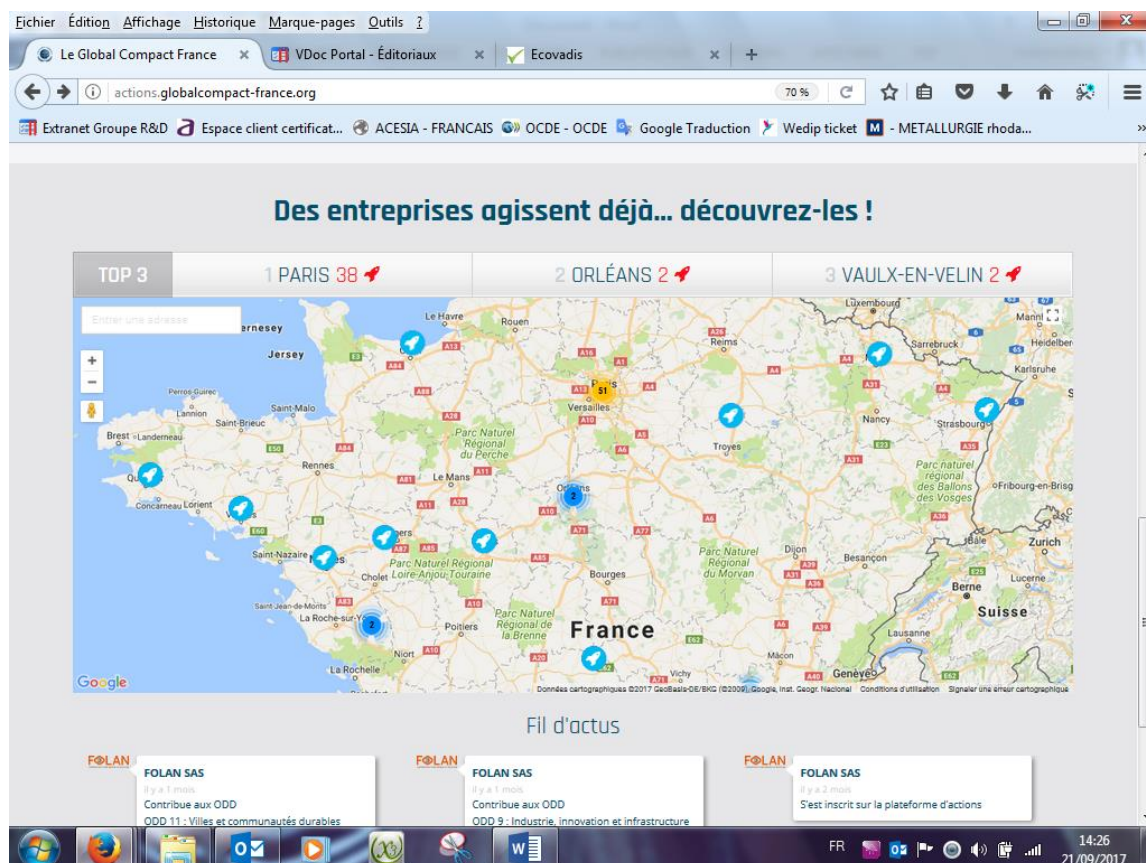
Suite à Fukushima, ce niveau fut revu à la hausse, afin d'appliquer aux centrales nucléaires une nouvelle norme, la norme SND, correspondant au niveau de séisme équivalent à Fukushima majoré d'un certain %.

Le groupement EDF, ALSTOM, SPIE et CLEMESSY a donc lancé le projet DUS (Diesel Ultime Secours), incluant une liaison de communication optique qui pour la première fois allait être testée dans les mêmes conditions que le reste des équipements et matériels :

- Essais antisismique SND
- Mécanique
- VRT (tests climatiques)
- Isolement
- Radioactivités
- Etc

FOLAN a donc répondu à ce nouveau défi, et après 18 mois de développement, de test et de validation, nous venons de livrer les premiers tiroirs 10G qui équiperont les armoires « KUS » dans les centrales françaises.

Dans les Objectifs de Développement Durable (O.D.D.), notre société FOLAN est publiée sur le site du Global Compact France pour sa démarche sociétale sur les thèmes : "villes et communautés durables" pour la conception du tiroir antisismique et, "industrie, innovation et infrastructure" pour son bouchon auto-protégé.



FOLAN c'est aussi par son expertise fibre optique, la collaboration dans de très grands projets :

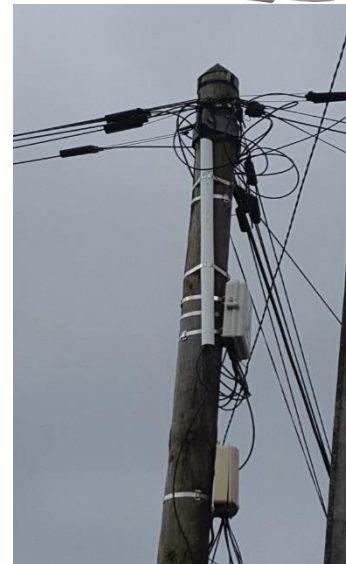


Mauritius Telecom : Couverture du territoire mauricien en fibre optique

Le projet : Sacrée « Operator of the Year » par le FTTH Council Africa, l'entreprise Mauritius Telecom est le leader des solutions et services liés aux technologies de l'information et de la communication à l'Île Maurice. Avec ce projet, son objectif était de couvrir l'ensemble du territoire mauricien en fibre optique avant décembre 2017.

L'expertise FOLAN : FOLAN a activement participé au raccordement du territoire mauricien en fournissant notamment des boîtiers optiques de raccordement, des outils d'armement aérien ainsi que des prises optiques installées chez l'abonné.

Nos produits interviennent à différents endroits du cœur de réseau, du réseau de distribution et du raccordement des clients en déploiement aérien.



Construction du réseau FTTH malgache

Telma, l'opérateur télécom public malgache, est à l'origine d'un vaste projet de déploiement FTTH en zones urbaines. Alors que le haut débit était déjà présent dans le pays, son coût restait inaccessible pour la majorité de la population. Ce projet constitue un véritable levier de développement économique pour Madagascar.

L'expertise FOLAN : Le déploiement a démarré mi-2017 dans certains quartiers de la capitale malgache, Antananarivo. Le matériel FOLAN a été choisi pour équiper le cœur de réseau de l'opérateur Telma : nous fournissons ainsi des répartiteurs optiques et des tiroirs optiques tout équipés.

100 personnes sont déjà mobilisés sur le terrain, et ce n'est qu'un début : ce projet ira grandissant puisqu'après la Capitale, 7 villes de province devraient être déployées.

Isère THD : Construction du réseau Très Haut Débit du département de l'Isère

La couverture numérique du territoire français est, en quelques années, devenue l'un des éléments clés du développement de la compétitivité des entreprises et de l'attractivité des territoires. En Isère, le Réseaux d'Initiative Publique Isère THD a été créé dans le but d'accompagner le développement du très haut débit et de réduire la fracture numérique entre les territoires denses et les territoires ruraux.

L'expertise FOLAN : FOLAN a été choisi par Isère THD pour l'équipement passif de l'ensemble du réseau Très Haut Débit du département. Cela représente près de 450 000 abonnés qui seront raccordés en fibre optique.

Les produits FOLAN équipent d'ores et déjà le NRO de Villefontaine, le premier et surtout le plus important Nœud de Raccordement Optique des 110 locaux techniques du département de l'Isère, qui devrait permettre aux premiers Villards d'être raccordés en fibre en 2018. Au total, FOLAN fournira 110 répartiteurs optiques et 4 000 tiroirs à Isère THD.

CEGELEC MAROC

UN RÉSEAU FIBRÉ DE 7 000 KM EN CÔTE D'IVOIRE

En Côte d'Ivoire, l'Agence Nationale du Service Universel des Télécommunication (ANSUT), dont l'objectif principal est de construire un Réseau National à base de fibre optique long de 7 000 km couvrant l'ensemble du territoire, poursuit son action d'utilité publique.

Pour les entreprises et les populations, l'infrastructure servira de support de transmission haut débit aux opérateurs, aux fournisseurs d'accès internet, au projet de E-Gouvernance Electronique, à la télédiffusion numérique, etc.

L'expertise FOLAN :

L'entreprise marocaine Cegelec Maroc a été choisie pour assurer l'extension du réseau. Cet ambitieux projet démarré en Janvier 2017, représente 1 700 km de fibre optique à déployer sur 2 ans à travers tout le pays ; et ce sont avec les équipements FOLAN que seront réalisés les interconnexions et les raccordements.

Nous avons mis en place une veille réglementaire assistée par notre branche, la métallurgie, nous mettant à disposition à tout moment des experts, techniques, juridiques connaissant nos activités pour valider notre conformité réglementaire sur les aspects environnementaux et hygiène, santé, sécurité au travail.

Conciliant économie, écologie et progrès social, le développement durable mise sur le changement de comportement des citoyens, des entreprises et des gouvernements pour lutter, à l'échelle locale comme planétaire, contre les risques sanitaires et industriels, les changements climatiques, l'érosion de la biodiversité et les inégalités sociales.

Notre démarche de développement durable s'inscrit dans la politique générale de développement de performance. Au-delà de l'expertise technique et économique des projets, nous avons pour but d'accroître les valeurs ajoutées sociale, sociétale et environnementale.



Soucieux de notre responsabilité en termes de pratique sociétale, nous sommes certifiés « Gold » Ecovadis. Cette certification dresse une photographie de notre performance RSE (Responsabilité Sociétale de l'Entreprise) selon des critères de notation basés sur 4 thèmes : environnement, social, éthique et achat durable. Ainsi, elle permet de nous rendre compte annuellement des points d'amélioration potentiels sur lesquels travailler aboutissant ainsi vers la mise en place de plans d'actions basés sur des critères responsables. Notre score atteint 64/100 par Ecovadis sur juillet 2017, ce score nous place parmi les 5 % des meilleurs fournisseurs mondiaux.



95/100- Note globale de janvier 2017 obtenue par FOLAN sur la plateforme ACESIA d'évaluation RSE des fournisseurs

- Répartition par question

Thèmes	Questions	Coef.	Notes (/100)
1 : Volet social	1 : Santé et sécurité	3	100
	2 : Management des ressources humaines	1	100
	3 : Gestion des emplois et des compétences	3	67
	4 : Insertion, handicap	1	67
2 : Volet environnemental	5 : Management de l'environnement	2	100
	6 : Gestion et traitement des rejets	3	100
	7 : Eau	2	100
	8 : Energie	3	100
	9 : Interaction avec la biodiversité	1	67
	10 : Veille et conformité réglementaire	2	100

3 : Transverse	11 : Pratiques de la fonction achat	3	100
	12 : Eco-socio-conception des biens et services	3	100
4 : Organisation de l'entreprise	13 : Politique et ambitions	2	100
	14 : Relations avec les parties prenantes	1	100
	15 : Loyauté dans les affaires	4	100
5 : Ancrage territorial	16 : Ancrage territorial	1	100

- Notes moyennes par question (tout secteur confondu)

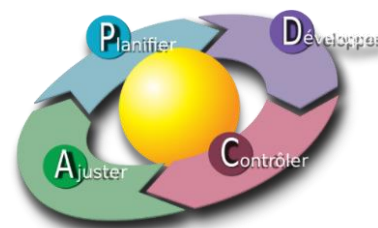
Thèmes	Moyenne FOLAN	Moyenne générale	Moyennes sectorielles
1. Volet social	84	53.8	84
2. Volet environnemental	97	45.7	76
3. Traverse	100	43.7	46
4. Organisation de l'entreprise	100	46.1	43
4. Ancrage territorial	100	43.5	67

a. Certification ISO 14001 et OHSAS 18001

Soucieux de mettre en place un système de management **environnemental** efficace, nous avons souhaité poursuivre et améliorer les démarches mises en place notamment en acquérant la certification **ISO 14001**. Avec cette certification, nous mettons en œuvre, tenons à jour et améliorons un système de management environnemental en s'assurant de sa conformité avec la politique déjà établie. Ce système de management se base sur le principe de la **Roue de Deming** pour maîtriser **les impacts** de notre activité et nous engager dans une **démarche de progrès continu** tout en restant conforme à la réglementation environnementale.

Cette certification nous permet :

- ◆ De gérer l'impact de nos activités sur l'environnement et de démontrer l'efficacité de notre gestion.
- ◆ D'assurer la conformité de la politique environnementale établie
- ◆ De démontrer la conformité à la Norme internationale via la certification par l'**AFNOR** de notre système de management environnemental.



b. Traitement des déchets

Tous nos déchets sont triés, traités et recyclés chaque fois que possible grâce à un partenariat avec une entreprise spécialisée dans la gestion des déchets industriels.

De même, nos très faibles déchets de matières chimiques qui sont à 80% des lingettes imprégnées d'alcool isopropylique qui servent au nettoyage de la fibre optique, sont gérés par un organisme dédié qui nous collecte également sur sa plateforme allouée tout le suivi du traitement de ce déchet spécial.

Dans le même esprit, des mesures sont prises pour **réutiliser** ou **recycler** les **déchets électroniques**, grâce à adhésion d'un éco-organisme spécialisé dans l'enlèvement et de traitement des DEEE (Déchets d'Equipements Electriques et Electroniques) professionnels. Ces déchets électroniques peuvent contenir de nombreux composés toxiques tels que des métaux lourds (mercure, plomb, ..) d'où l'importance de leur enlèvement et de leur remise aux filières de traitement pour un **recyclage** ou une **incinération**.



c. Respect des directives européennes RoHS II et Reach

Nous faisons toujours une évaluation des matériaux entrants vis-à-vis des exigences RoHS II. Ces exigences visent à limiter l'utilisation de certaines **substances dangereuses** dans les équipements électriques et électroniques. Cette directive s'applique à tous les nouveaux produits mis sur le marché dans l'Union Européenne, qu'ils y soient importés ou fabriqués.



De même, nous suivons le règlement REACH de l'Union Européenne qui définit l'enregistrement, l'évaluation, l'autorisation et les restrictions des substances chimiques. Ce règlement nous fait porter la responsabilité d'évaluer et de gérer les risques posés par les produits chimiques tout en fournissant des informations de sécurité adéquates aux utilisateurs. Nous décidons et contrôlons les substances que nous intégrons à nos produits et imposons le respect de ces règles à nos fournisseurs.



d. Optimisation des transports & réduction des émissions de CO2 et gaz à effet de serre

Nos principaux partenaires de transport adoptent une politique de l'environnement étroitement liée à leur réussite commerciale. Grâce à leur expertise et à leur présence mondiale, ils sont en mesure de proposer à leurs clients un large portefeuille de produits et services verts. En leur fournissant des bilans carbone détaillés, ils leur présentent les situations en émission de CO2, de gaz à effet de serre ainsi que l'émission en amont provenant de la production et le transport de carburant d'énergie.



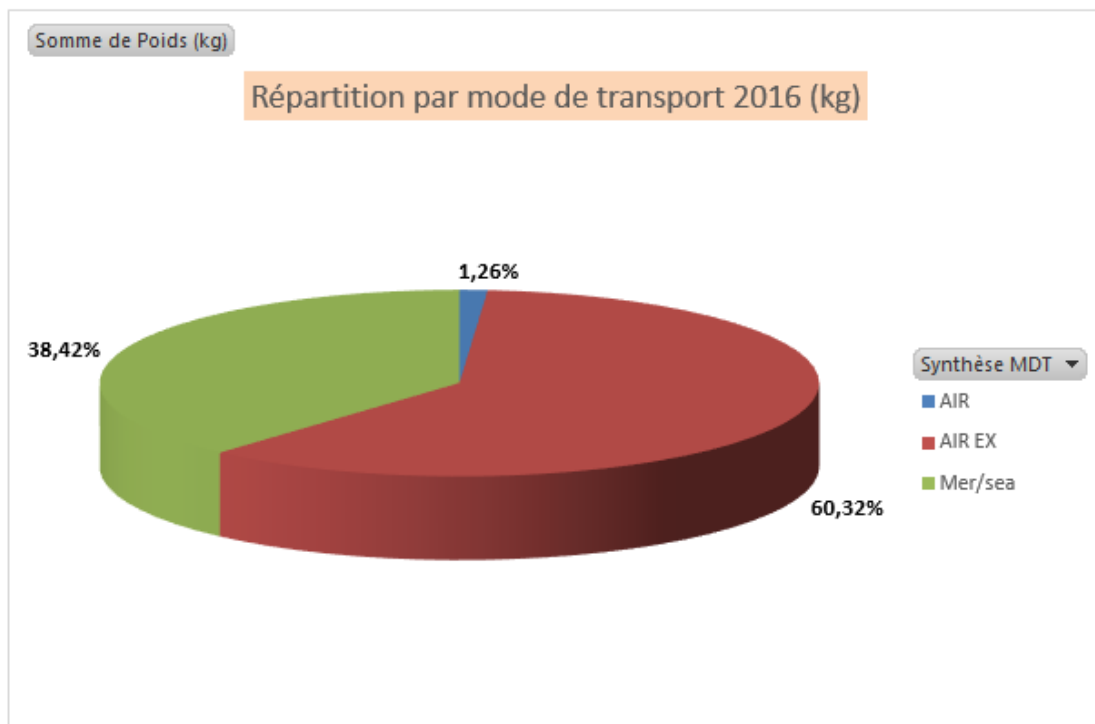
Dans le cadre de l'optimisation verte, ils identifient les domaines susceptibles d'être améliorés et les façons de parvenir à une réduction des émissions de gaz à effet de serre. Ils analysent l'ensemble de la chaîne logistique de leurs clients et collaborent pour optimiser les routes commerciales et les modes de transport afin d'améliorer les performances environnementales et globales.

Nos transporteurs représentent aussi des transporteurs responsables. Cela peut aussi se mesurer à travers les diverses certifications de systèmes de management.

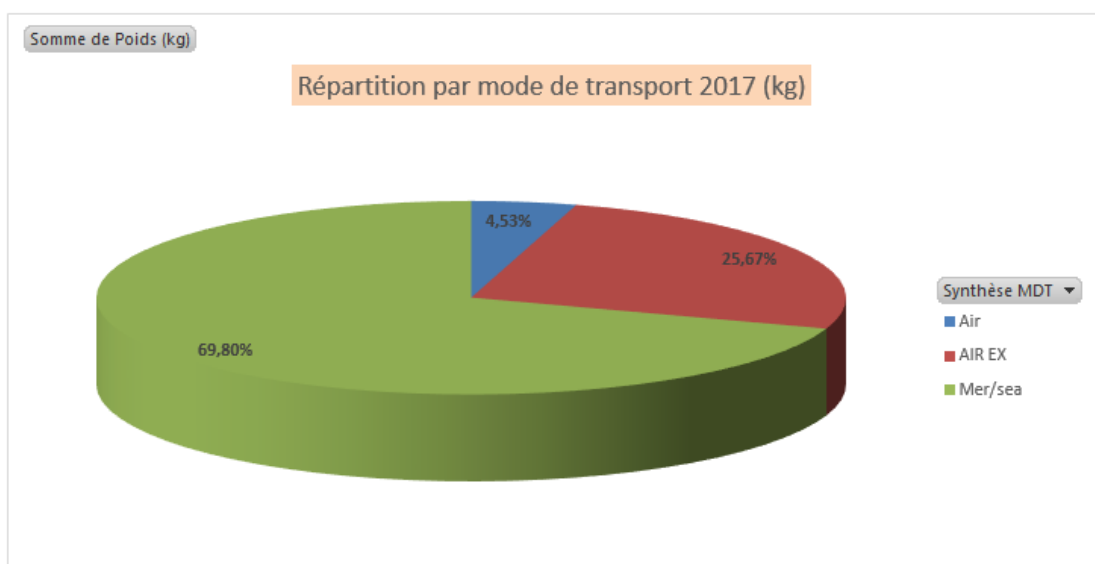
Depuis 2017, notre société FOLAN a mené à bien un grand projet d'étude afin de structurer ses flux et de pouvoir se permettre, grâce à une meilleure anticipation des besoins transports, d'utiliser des modes de transport plus écologiques tout en assurant un service optimal pour ses clients.

Les résultats sur la performance obtenue sont très clairement illustrés par ces deux graphiques ci-dessous :

Sur l'année 2016, le mode de transport le plus utilisé chez FOLAN pour ses imports Chine – France était l'Air Express:



Au premier semestre 2017, cette tendance a déjà été fortement inversée au profit du maritime :



En sachant que dans le même temps, le volume transporté a augmenté de plus de 80% entre le premier semestre 2016 et le premier semestre 2017.

Pour continuer dans cette voie, FOLAN vient de clôturer au 02/01/2018 son premier Appel d'Offre transport Amont portant sur les modes de transport :

- Maritime
- **Train**
- Aérien Economique (par avion-cargo)
- Aérien Premium (par ligne directe).

Le mode de transport de type Aérien Express étant amené à disparaître courant 2018.

Les objectifs sont :

- Fluidifier les flux et favoriser les transports en groupage : tous les fournisseurs remettent leur marchandise validée qualité sur une des plateformes de consolidation du transitaire sélectionné qui peut ainsi grouper les expéditions à destination de FOLAN selon le mode de transport choisi.
Donc au lieu d'avoir plusieurs envois en Express, nous aurons un seul départ par avion-cargo donc moins de post-acheminement par la route ou dans le cas le plus optimal, cela nous permettra de remplir des containers et donc de maximiser l'utilisation du transport maritime.
- Anticiper au mieux nos expéditions car nos transitaires sont engagés sur les tarifs mais également sur les délais de transport, ce qui va nous permettre, en fonction de la date de livraison demandée par le client final, de privilégier les modes transports les moins coûteux et les moins polluants comme le bateau ou le train.

Concernant les containers maritimes qui arrivent à Fos sur Mer, les transitaires ont dû proposer différentes solutions de post-acheminement : la route, le train (ferroutage) et la barge. Le but sera à terme de pouvoir moins faire appel au post-acheminement par camion.

Pour la partie train, il s'agit d'un mode de transport pour les imports depuis la Chine qui s'est beaucoup développé ces cinq dernières années (on l'appelle « la nouvelle route de la soie »). Les marchandises sont empotées en containers 40DRY ou 40HC, il y a plusieurs gares de départ en Chine (Wuhan, Yiwu, Zhengzhou, Chongqing, Shenzhen, Changsha...), la plus part des lignes passent ensuite par le sud de la Russie, la Mongolie, le Kazakhstan, la Biélorussie, la Pologne et arrivent en Allemagne (à Hambourg ou à Duisbourg) et les containers sont acheminés en camion jusqu'à Lyon.

Un prolongement de la ligne ferroviaire existe jusqu'à Lyon directement. Malheureusement, la portion Hambourg – Lyon n'est aujourd'hui pas suffisamment fiable en termes de temps d'acheminement pour que nous puissions envisager de l'utiliser. Toutefois nous restons en veille sur ce sujet. Les avantages de ce mode de transport sont que le temps d'acheminement est inférieur d'environ une semaine à 10 jours par rapport au maritime et que sur des volumes de container 40DRY, le coût est fortement inférieur à l'aérien. Du fait du mode de transport, l'impact écologique est également relativement faible.

Suite aux transactions avec nos partenaires transporteur, un taux de qualité va être suivi (temps d'acheminement contractuel par rapport au réalisé) qui nous permettra de piloter au plus près nos transports, toujours dans l'optique d'anticiper l'acheminement des commandes et de pouvoir privilégier les modes de transport les moins coûteux et les plus écologiques.

Au premier semestre 2018, nous débutons nos recherches sur l'optimisation de nos transports sur ventes.

5. Lutte contre la corruption

- ✓ **Principe N°10 : Les entreprises sont invitées à agir contre la corruption sous toutes ses formes, y compris l'extorsion de fonds et les pots-de-vin.**

Voir la charte éthique et comportementale, insérée dans ce document, la version 2018 renforce la lutte contre toutes les formes de corruption auprès de tous nos partenaires qui ont, de par leur fonction, relation, à engager financièrement notre société : rapports commerciaux loyaux et acceptation cadeau d'affaire de faible valeur financière.

Un référent est nommé pour aider à signaler et à résoudre tous les signalements de comportements déviants.