

Responsabilitat Social Corporativa

Memòria 2016



FSM | FUNDACIÓ SANITÀRIA MOLLET

Edita: Fundació Sanitària Mollet

Mollet, juliol de 2017

Coordinació: Comissió d'RSC de l'FSM

Índex

1	Presentació.....	3
2	La Fundació Sanitària Mollet	9
3	Estratègia i anàlisi	23
4	Bon Govern	27
5	Sostenibilitat econòmica.....	33
6	Medi ambient	35
7	Persones professionals.....	45
8	Persones ateses	57
9	Societat	63
10	Cobertura de la memòria	67

1 Presentació

Carta del president i del director general
El 2016 en imatges

1.1 Carta del president i del director general



Aquesta memòria que teniu a les mans és el recull d'imatges, estadístiques, dades que expliquen el que han teixit amb molta cura els i les professionals de la Fundació Sanitària Mollet al llarg de 2016. La majoria de les dades numèriques donen raó del que es mesura, i que és del tot necessari, però probablement no suficient.

Ha estat un any, el 2016, de força complexitat per a la nostra institució. El darrer dels anys del pla estratègic 2014-2016, que naixia amb la vocació de consolidar la Fundació en el territori del Vallès, a cavall de municipis orientals i occidentals, teixint un pla sobre la riera de Caldes, des del baix Moianès.

Un dels principals reptes del període ha estat el d'assumir, feliços de fer-ho, l'activitat i serveis oferts a les poblacions de Caldes de Montbui i Sant Feliu de Codines, esdevenint així referents de l'atenció especialitzada i de la salut mental per a una població de prop de 165.000 persones. Un altre repte assistencial ha estat consolidar la prestació de serveis a les persones dependents, la nostra gent gran, i a persones amb capacitats diferents, gràcies als tres centres residencials on són acollides i cuidades. Un tercer gran projecte ha estat el de fer efectiu el canvi de sistemes d'informació clínica, aplicant un programa innovador a través d'una tecnologia emergent, SAP ISH MED amb tecnologia SAP HANA, que ha de permetre vincular la informació assistencial a les persones al llarg de tota l'organització i de manera integral i integrada, posant en valor la concepció holística de l'atenció i cura de les persones que té la Fundació Sanitària.

Altres projectes, no menys importants, han estat focus d'atenció aquest 2016: millorar les llistes d'espera quirúrgiques, oferir noves tecnologies assistencials, endegar l'atenció rehabilitadora als espais de l'Hospital Sociosanitari, incrementar el nombre d'estudiants que es formen a casa nostra, potenciar la participació ciutadana a través del Consell de Participació, incrementar els beneficis socials dels i les treballadores de la institució, desplegar nous ajuts des de la nostra discreta però sentida obra social "El Roure del Vallès", i de manera especial parar l'orella, dins i fora de l'organització, per dibuixar un projecte de futur vers el 2020 ple de respostes i il·lusions.

Hi trobareu dades i explicacions sobre el què s'ha fet, conscients que queden moltes coses per explicar, moltes dedicacions i atencions no mesurades, no vistes, no escrites; però viscudes, fruit del compromís seriós i mantingut dels i de les professionals de la Fundació, que novament representen el més preuat dels actius d'aquesta casa. Tanmateix, els millors moments de les organitzacions acostumen a ser aquells que no es veuen, els que es teixeixen els dies ordinaris en els quals cerquem l'extraordinari, allò que acaba donant sentit final al què som i que explica, si ens ho permeteu, els valors que volem seguir defensant com a entitat socialment responsable: amarats per l'honestetat, amb la millor professionalitat, oferint proximitat en el cuidar i innovació en el fer.

No ha estat un any fàcil, dèiem, ni en el context general ni en el particular, en el qual persones properes han vist la cara de la malaltia, de la limitació, i l'adéu també, ben d'a prop. Volem que la memòria sigui també per a tots i totes les persones que hem acompanyat de qualche manera, i a les quals esperem haver aportat un bri de millor sentit per viure o morir dignament.

Moltes gràcies!

1.2 Moments rellevants de 2016



Lliurament de l'acreditació EFQM 400⁺

El compromís de la institució en l'excel·lència s'ha vist premiat amb l'obtenció del Segell d'Excel·lència Europea EFQM 400⁺. L'acte de lliurament es va celebrar a la seu de la institució el mes de novembre. Un reconeixement a la bona gestió basada en el Model EFQM.



Premi a la innovació en participació ciutadana

El Servei Català de la Salut ha premiat com a experiència innovadora de participació ciutadana la creació del Consell de Participació Ciutadana de l'FSM com a òrgan consultor de la institució i format per representants dels ajuntaments de l'àrea de referència, associacions de persones malaltes, associacions veïnals, entitats de serveis socials, plataforma ciutadana reivindicativa i taules representatives de salut i socials.



Consells de participació

L'FSM s'ha dotat d'un Consell d'Alcaldes/ses, un òrgan de participació institucional amb la voluntat de ser veu i representació dels interessos de la ciutadania i com a resultat de l'especial accent que posa la Fundació en els valors de la proximitat i la continuïtat assistencial.

El Consell completa la xarxa participativa que manté i desplega l'FSM, a través del Consell de Participació Ciutadana, els consells consultius de les residències i el Patronat de la seva Obra Social El Roure del Vallès, a més de les comissions mixtes de treball amb l'Atenció Primària de Salut i la participació als consells municipals de salut del territori.



Promoció de la salut per a la ciutadania

L'FSM organitza durant l'any múltiples activitats de prevenció, sensibilització i informació sobre la salut dirigides a la ciutadania, afegint-se a les commemoracions mundials sobre diferents temes com la higiene de mans, la nutrició saludable, el medi ambient i la prevenció contra el tabac. L'ampli ventall d'activitats inclou xerrades, taules informatives, caminades populars, accions divulgatives en mitjans de comunicació i tallers per a persones usuàries.



Monument a les persones donants de sang

L'Associació de Donants de Sang del Vallès Oriental i el Banc de Sang i Teixits ha escollit l'entorn del roure centenari de l'Hospital de Mollet per ubicar-hi el monument que reconeix l'altruisme de les persones donants de sang.



Setmana de la Lactància Materna

Un any més, compromesos amb la lactància materna, els i les professionals de la Unitat de Nounats organitzen una jornada formativa i un premi fotogràfic amb aquest motiu oberta a pares i mares amb els seus nadons.



Setmana de la Salut Mental

L'FSM, en tant que membre actiu de la taula de salut mental de Mollet, coorganitza activitats durant el mes d'octubre en el marc de la Setmana Mundial de la Salut Mental, un ampli programa participatiu i obert a persones usuàries i ciutadania, del qual en destaca el Premi Literari i activitats i jocs al carrer per compartir amb la ciutadania.



V Jornada de Bioètica

El Comitè d'Ètica Assistencial de l'FSM ha organitzat el 2016 la V Jornada de Bioètica al voltant de l'ús de les noves tecnologies en salut i en la presa de decisions.



Dia Internacional Persones amb Discapacitats

Com a membre de la Taula de Discapacitat de Mollet, cada any l'FSM acull un acte multitudinari amb persones i familiars de tots els dispositius d'atenció a la discapacitat del municipi. L'acte commemora el Dia Internacional i esdevé un espai de trobada i festa.



Jornada Compartim Experiències

Es tracta d'una jornada en la qual els equips professionals presenten i comparteixen projectes realitzats durant l'any alhora que es ret també un homenatge a les persones que es jubilen de la institució i es fa un reconeixement de fidelització a les que compleixen 25 anys de treball. Aquest any amb l'especial il·l·lusió de celebrar els 20 anys de la constitució de l'FSM.

1. Presentació



Equipament per a La Vinyota

Amb l'esperit de vetllar contínuament per millorar l'atenció a les persones amb discapacitat usuàries de la Residència i Centre de Dia La Vinyota, aquest 2016 el centre ha passat a tenir un servei de restauració propi i ha dotat el centre de dia amb 4 llits elèctrics articulats.



Compromís amb la docència

L'FSM manté convenis de col·laboració amb diferents universitats, escoles i centres de formació i facilita l'estada formativa de centenars d'alumnes en els centres que gestiona. També acull estades d'alumnes de màsters internacionals, com és el cas d'un Màster en Gestió Sanitària amb la Universitat Politècnica de Lima.



Visita Architects for Health

Les característiques tant arquitectòniques com mediambientals de l'Hospital de Mollet són motiu d'interès per part de professionals d'aquests àmbits, per als i les quals s'organitzen visites a les instal·lacions del centre periòdicament per conèixer in situ el sistema de la geotèrmia, la gran capacitat d'ús de llum natural o els sostres radiants, així com la separació d'espais públics i professionals.



Persones centenàries

Hem pogut tornar a celebrar amb goig a les nostres residències els 100 anys de dues persones grans. Són ocasions molt especials en les quals tant els familiars com tot l'equip del centre i les altres persones que hi resideixen en fan una bonica festa.



SAP

Durant aquest any s'ha implantat el sistema clínic SAP ISH-MED, un dels grans reptes de l'organització.

Els principals beneficis són:

- ✓ un sistema unificat d'història clínica
- ✓ estalvi de temps
- ✓ no duplicar la informació
- ✓ seguretat i traçabilitat de la informació que repercuteix directament en la seguretat de l'atenció de la persona.

2 La Fundació Sanitària Mollet

Qui som?

Cartera de serveis

L'FSM en xifres

Aliances

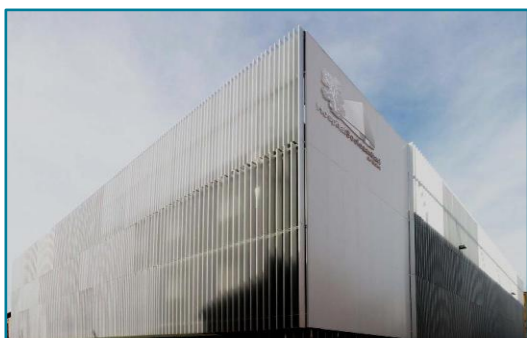
2.1 Qui som?

La Fundació Sanitària Mollet

La Fundació Sanitària Mollet és una institució sense ànim de lucre, amb vocació de servei públic, nascuda l'any 1996 de la mà de la mutualitat local SSMM, que actualment ofereix serveis de salut, socials i de docència.

La seu principal de l'FSM està ubicada a l'Hospital de Mollet, a la Ronda dels Pinetons n. 8 de Mollet del Vallès.

L'FSM gestiona l'Hospital d'Aguts i l'Hospital Sociosanitari de Mollet, el Centre de Salut Mental Jaume Vilaseca, les residències Santa Rosa de Mollet i Pedra Serrada de Parets per a persones grans i la residència La Vinyota de Mollet per a persones amb discapacitat intel·lectual.



La identitat de l'FSM

Missió, visió i valors

L'FSM impulsa una gestió de bon govern, i vetlla per tal que el seu Pla Estratègic estigui orientat des dels valors de la institució.

Missió	Tenir cura de les persones i la comunitat oferint serveis de salut i socials propers, d'alta qualitat i sostenibles.	
Visió	Ser una institució propera, compromesa i amb vocació de servei públic, referent en la millora de la qualitat de vida i benestar dels nostres ciutadans i ciutadanes del Vallès.	
Valors	Una institució educada, responsable, honesta, propera, professional i innovadora.	

Codis de conducta i ètica institucional

L'FSM es dota de diversos instruments per garantir una gestió ètica i des de la pròpia identitat.

Codi de Bon Govern	Recull el compromís ètic de la Direcció i el Patronat per garantir el desenvolupament de les seves funcions en el marc dels valors institucionals.
Pla de Civilitat	Document que té per objectiu posar en coneixement de totes les persones vinculades a l'FSM, professionals i altres grups d'interès interns i externs, quins són els valors que ens representen i guien en la nostra pràctica diària.
Comitè d'Ètica Assistencial	Espai de reflexió per definir els criteris de bona pràctica assistencial i recomanar la seva aplicació d'acord al marc deontològic del Comitè de Bioètica de Catalunya.
Codi Ètic	Recull el compromís ètic de l'FSM envers els seus professionals i les persones ateses.

Cartera de Serveis

Serveis de salut

L'Hospital d'Aguts, l'Hospital Sociosanitari i el Centre de Salut mental i Addiccions de Mollet formen part del Sistema Integral de Serveis de Catalunya (SISCAT). Ofereixen serveis de salut pública per donar resposta a la població de referència, que accedeix als serveis prèvia derivació dels seus professionals de primària o directament a través d'urgències.

Atenció Mèdica

Cardiologia, Dermatologia, Hematologia, Medicina interna, Nefrologia, Oncologia clínica, Pneumologia, Reumatologia, Podologia, Neurologia, Digestiu

Atenció Quirúrgica

Cirurgia general i digestiva, Cirurgia odontològica i maxil·lofacial, Cirurgia ortopèdica i traumatologia, Cirurgia oral, Cirurgia plàstica, Cirurgia vascular, Cirurgia pediàtrica, Oftalmologia, Otorrinolaringologia, Proctologia, Urologia

Atenció MaternoInfantil

Ginecologia i Obstetrícia, Neonatologia, Urgències pediàtriques

Anestesiologia i Reanimació i Tractament del Dolor

Unitat del dolor

Unitats funcionals multidisciplinàries

Unitat de diagnòstic ràpid, Unitat d'endocrinologia i nutrició, Unitat de la son, Unitat de fibromiàlgia i Fatiga crònica, Unitat d'hospitalització a domicili, Unitat del peu diabètic

Rehabilitació

Rehabilitació hospitalària i ambulatoria

Hospital de Dia

Mèdic i oncològic

Atenció a la Salut Mental

Centre de Salut Mental Jaume Vilaseca (atenció ambulatoria als problemes de Salut mental), Unitat d'Hospitalització parcial de psiquiatria, Centre de Dia de Salut mental (rehabilitació comunitària), CAS (atenció a les drogo dependències), i PSI (Pla de Serveis Individualitzat)

Atenció Sociosanitària

Unitat de convalsència, Unitat de subaguts, Unitat de cures pal·liatives, EAIA de trastorn cognitiu, UFISS, Hospital de Dia de psicogeriatria i rehabilitació

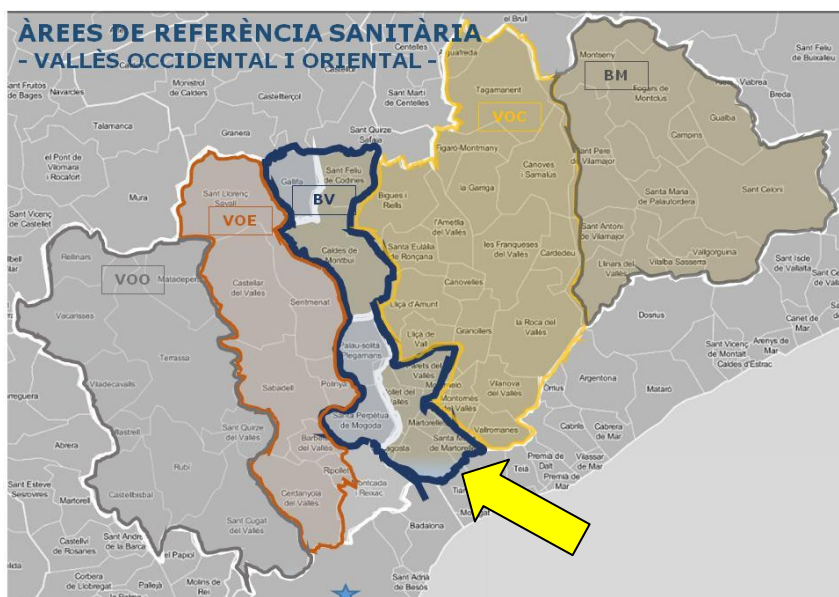
Serveis de suport

Farmàcia, Laboratori, Diagnòstic per la Imatge, Semicrítics, Urgències i Anatomia patològica

Gabinets diagnòstics

Angiofluorescència, Audiometria, Broncoscòpia, Campimetria, Ecobroncoscòpia (EBUS), ECG, EEG, Endoscòpia digestiva, Espirometria, Histeroscòpia, Holter cardíac, Làser YAG, MAPA, Otoemissió, Polisomnografia, Proves d'al·lèrgia, Rinoendoscòpia, Test d'alè

L'àrea d'influència té prop de 165.000 habitants i inclou 9 municipis del Vallès Oriental: Mollet del Vallès, La Llagosta, Parets del Vallès, Sant Fost de Campsentelles, Martorelles, Santa Maria de Martorelles, Caldes de Montbui, Sant Feliu de Codines i Gallifa; i 2 municipis del Vallès Occidental: Santa Perpètua de la Mogoda i Palau-solità i Plegamans.



2. La Fundació Sanitària Mollet

Serveis socials

La línia de serveis socials ofereix atenció integral a persones de la tercera edat en situació de dependència i a persones adultes amb discapacitat intel·lectual, bé sigui de manera residencial o en horari diürn.



L'atenció a la gent gran es fa a les residències de Santa Rosa a Mollet del Vallès i de Pedra Serrada a Parets. L'atenció a les persones amb discapacitat es duu a terme a la Residència La Vinyota de Mollet del Vallès.

Són places concertades amb el Departament de Benestar i Família i és el mateix Departament qui determina les persones usuàries, utilitzant criteris geogràfics i de grau de dependència.

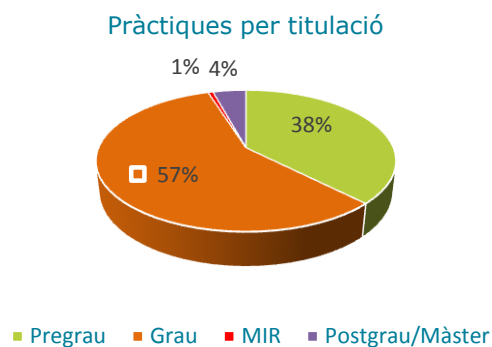
Docència

En la línia de la docència l'FSM ofereix estades de pràctiques assistencials, principalment en l'àmbit de la salut i també de treball social, i de pràctiques no assistencials, en els àmbits administratiu, de relacions laborals i altres, a alumnes de pregrau, grau i màster/postgrau. S'acullen també rotacions externes de Metges Interns Residents.

Recerca

L'any 2015 es va constituir formalment la Comissió de Recerca i Innovació de l'FSM, amb l'objectiu de fomentar la investigació, tant des del punt de vista quantitatiu (augment del nombre de professionals amb un projecte d'investigació vàlid) com qualitatiu (increment del grau de qualitat dels estudis efectuats). Actualment formen part de la Comissió 16 professionals de diferents àmbits i disciplines, i es reuneix set vegades cada any.

Durant el 2016 l'FSM s'ha adherit al CEIC de la Fundació Hospital Asil de Granollers per a la presentació, discussió i aprovació d'estudis clínics, nomenant una persona representant com a vocal.



2.2 L'FSM en xifres

Recursos

	Hospital d'Aguts	Hospital Sociosanitari	Salut Mental i Addiccions
Recursos			
Llits d'hospitalització	160	100	
Consultes externes	50	3	20
Boxs d'urgències	21		
Llits Semicrítics	10		
Quiròfans	7		
Sales de parts	2		
Places d'hospital de dia	20	25	20

	Santa Rosa	Pedra Serrada	La Vinyota
Recursos i Activitat			
Places en entorn residencial	80	60	30
Places de centre de dia	22	40	21

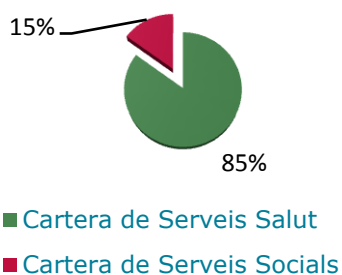
Un dia a l'Hospital de Mollet

Activitat a l'Hospital d'aguts	
Atenció ambulatoria	2.500
Parts	2
Cirurgies	50
Urgències	200
1es visites	179
Visites successives	495

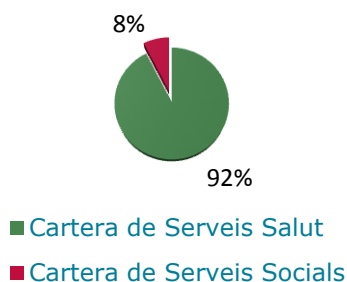
L'Hospital de Mollet és un centre amb un gran dinamisme de visites, intervencions i persones ateses, tant a les consultes externes com al Servei d'Urgències

Distribució de l'activitat assistencial

Repartiment dels professionals



Repartiment del pressupost



Activitat assistencial

HOSPITAL D'AGUTS	
Total altes	
Hospitalització convencional	6.245
CMA	4.731
Hospitalització a Domicili	128
Intervencions quirúrgiques	
Majors	6.500
Menors	11.005
Atenció Ambulatoria	
Consultes externes	
1es visites	42.985
2es visites	119.010
Hospital de Dia mèdic i oncològic	
Visites	10.239
Gabinets d'exploració	
Proves funcionals respiratòries	2.673
Polisomnograms	473
Altres	34.483
Diagnòstic per la Imatge	
TAC	10.337
RNM	6.754
Radiologia simple	56.011
Mamografies	8.935
Ecografies	16.012
Altres	1.128
Determinacions analítiques laboratori	
General	1.027.620
Microbiologia	41.760
Atenció maternoinfantil	
Parts	695
Cesàries	161
Atenció nefrològica	
Sessions diàlisi	9.756
Atenció urgent	
Urgències	74.016

ÀREA DE SALUT MENTAL I ADDICCIONS	
Consultes externes	
1es visites	1.578
Total actes assistencials	26.998
Centre de Dia	
Total assistències a activitats	9.370
Total atencions individuals	438
Total de persones que han participat als programes de rehabilitació	117
Hospital de Dia	
Total persones ateses	191
Total estades	3.112
Centre d'Atenció i Seguiment (CAS)	
1es visites	389
Total atencions individuals	11.863
Total assistències a activitats grupals	2.482
PSI (Pla de Serveis Individualitzat)	
Total persones ateses	34
Total intervencions	5.002

ÀREA SOCIOSANITÀRIA	
Atenció ambulatoria	
EAIA-Procés avaluació i consultes de seguiment	
Persones ateses	1.272
Visites	2.171
Hospital de Dia (Psicogeriatría)	
Persones ateses	211
Sessions	5.013
Persones ingressades Hospitalització	
Convalescència	608
Cures pal·liatives	166
Subaguts	250
Estades	
Estades	25.644



ÀREA DE DEPENDÈNCIA		
Santa Rosa	Residència	Centre de Dia
% ocupació	99,10%	99,90%
Total de persones ateses	117	32
Pedra Serrada	Residència	Centre de Dia
% ocupació	99,60%	88,60%
Total de persones ateses	81	63
La Vinyota	Residència	Centre de Dia
% ocupació	98,10%	92,30%
Total de persones ateses	33	22

Persones

Persones per tipus de contractació i per gènere



Persones per centre

Centre	*
Hospital de Mollet	783
Hospital Sociosanitari	88
Total salut*	871
Residència La Vinyota	46
Residència Pedra Serrada	49
Residència Santa Rosa	68
Total social*	163

*Les dades fan referència al nombre de persones contractades a 31 de desembre de 2016 (plantilla per caps).

Persones per categoria professional i àmbit

Categories professionals - Salut	*
Direcció	7
Titulats superiors	207
Diplomats assistencials	283
Tècnics i auxiliars d'infermeria	225
Aux. administratius i personal de suport	149
Total professionals serveis salut	871

Categories professionals – Social	*
Direcció	2
Titulats superiors	3
Diplomats assistencials	28
Tècnics i auxiliars d'infermeria	111
Aux. administratius i personal de suport	19
Total professionals serveis socials	163

*Les dades fan referència al nombre de persones contractades a 31 de desembre de 2016 (plantilla per caps).

Formació corporativa

L'any 2016 s'han format 379 professionals en accions del Pla Individual i s'han fet 59 accions formatives de Pla Grup, on han participat 1.319 professionals.

Ha pres especial rellevància la formació que han rebut 947 professionals en motiu de la implementació del mòdul assistencial del sistema informàtic SAP.

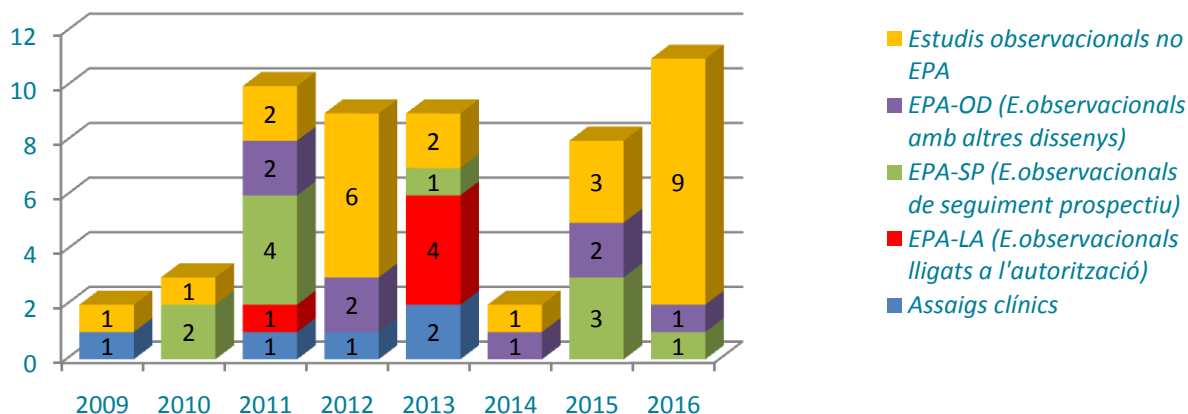
Docència

Durant el 2016 s'ha acollit un total de 471 alumnes que han pogut realitzar les seves pràctiques docents en el marc de l'FSM en cursos de pregrau, grau, màster i rotació de MIR, provinents de diverses disciplines, la majoria d'elles en l'àmbit de la salut.

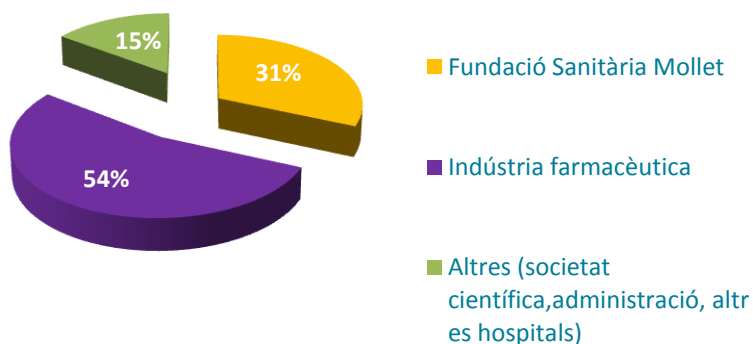


Recerca

Recerca per tipologia d'estudis clínics durant el període 2009/2016



Recerca segons els promotors dels estudis clínics



Entre el 2009 i el 2016 s'han dut a terme 54 estudis promoguts segons indica el gràfic. Actualment n'hi ha 11 en funcionament, dels quals 10 són promoguts per l'FSM.

2.3 Aliances i adhesions

El marc de les aliances, convenis i col·laboracions institucionals és un gran eix estratègic de l'FSM des de fa molts anys. Aquest tipus de vinculacions externes de la institució permeten compartir projectes, aprendre, enfortir valors i disposar d'una mirada més ampla i plural en tots els àmbits de l'organització per excel·lir responsablement en el temps.

Les aliances i vincles externs amb d'altres institucions i organismes reforcen el què som i consoliden també la nostra manera d'aportar valor en el territori i en els sectors en els quals treballem per a la comunitat.

Aliances i entitats de participació institucional

Volem posar en valor l'enfortiment de la relació de governança amb l'Orde de Sant Joan de Déu, que permet realitzar treballs de xarxa en els diferents àmbits de la direcció

Objecte	Entitats
Gestió	Aliança Els 4 gats
	Orde Hospitalària Sant Joan de Déu
	Consorti Sanitari i Social de Catalunya
	Coordinadora de Fundacions de Catalunya
	Unió Catalana d'Hospitals
Inclusió social	Agrupació d'Industrials del Baix Vallès
Salut mental	Consell de Salut i Social Municipal
Discapacitat	Taula d'inclusió social de Mollet
RSC, Excel·lència	Taula salut mental
	Taula discapacitat
	Respon.cat
	Club Excelencia en Gestión

Destaquem també durant el 2016 la relació amb la Unió Catalana d'Hospitals, on l'FSM segueix prestant serveis des de la secretaria de la junta i participant a tots els òrgans col·legiats de treball de la institució, i també amb el Club Excelencia en Gestión, que permet mantenir relacions per a la cerca de la qualitat en la gestió i que ha dinamitzat l'obtenció del segell EFQM 400⁺ a finals d'any.

Convenis assistencials

Cal destacar el treball que es fa amb l'Hospital Clínic en el marc de l'Aliança Estratègica de la C-17 que és referència de terciarisme de les comarques del Vallès Oriental, Osona i Ripollès

Objecte	Entitats
Cardiologia	Hospital Clínic de Barcelona
Urologia	
Rehabilitació	
Oftalmologia	Hospital General de Granollers
Vascular	
Hematologia	
Oncologia	
Nefrologia	
Producte intermedi	Institut Català de la Salut
Cirurgia pediàtrica	Parc Taulí - Consorci Sanitari de Terrassa
Atenció urgent	SEM

Les aliances assistencials són de llarga tradició a la institució. Durant aquest període estratègic s'han centrat en la qualitat assistencial i les referències clíniques, tot potenciant la vinculació amb entitats com Parc Taulí de Sabadell, Hospital Clínic i Hospitals de Sant Joan de Déu i Vall d'Hebron de Barcelona.

Convenis de docència

Els convenis de tipus docent han estat també un àmbit de desenvolupament estratègic clau en l'organització. S'han consolidat els convenis amb la UIC i la UB i s'han regularitzat convenis amb d'altres institucions per formar professionals de pregrau.

Convenis de docència		
	Formació	Centre Docent
Graus	Grau en Infermeria	ESCOLA UNIVERSITÀRIA D'INFERMERIA GIMBERNAT
		ESCOLA UNIVERSITÀRIA D'INFERMERIA I TERÀPIA OCUPACIONAL DE TERRASSA
		FUNDACIÓ BLANQUERNA-UNIVERSITAT RAMON LLULL
		ESCOLA UNIVERSITÀRIA SANT JOAN DE DÉU-UNIVERSITAT DE BARCELONA
		UNIVERSITAT INTERNACIONAL DE CATALUNYA
		UNIVERSITAT POMPEU FABRA-TECNOCAMPUS-MATARÓ
		UNIVERSITAT DE VIC-UNIVERSITAT CENTRAL DE CATALUNYA
	Grau en Medicina	FUNDACIÓ BLANQUERNA-UNIVERSITAT RAMON LLULL
		AESC
		UNIVERSITAT DE BARCELONA
	Grau en Nutrició	UDACEBA
		FUNDACIÓ BLANQUERNA-UNIVERSITAT RAMON LLULL
	Grau en Humanitats	UNIVERSITAT OBERTA DE CATALUNYA
		UNIVERSITAT DE VIC-UNIVERSITAT CENTRAL DE CATALUNYA
		UPF-TECNOCAMPUS MATARO
		UNIVERSITAT DE BARCELONA
		UNIVERSITAT INTERNACIONAL DE CATALUNYA
		UNIVERSITAT INTERNACIONAL DE CATALUNYA
		ESCOLA UNIVERSITÀRIA D'INFERMERIA GIMBERNAT
		UNIVERSITAT DE BARCELONA
MIR	Residència	ESCOLA UNIVERSITÀRIA D'ENGINYERIA TECNICA INDUSTRIAL DE BARCELONA
		UNED
Master	Residència	UNIVERSITAT DE BARCELONA
		HOSPITAL DE GRANOLLERS
		ACIS (SERVICIO GALEGO DE SAUDE)
		UNIVERSITAT INTERNACIONAL DE CATALUNYA
		UNIVERSITAT AUTONOMA DE BARCELONA
		UNIVERSITAT INTERNACIONAL DE CATALUNYA
		UNIVERSITAT DE GIRONA
Pregrau	Màster de Cirurgia Maxil·lofacial	UNIVERSITAT OBERTA DE CATALUNYA
		UNIVERSITAT DE BARCELONA
	Màster en drets laborals	UNIVERSITAT DE BARCELONA
		UNIVERSITAT DE GIRONA
	Màster en Gestió Sanitària	UNIVERSITAT OBERTA DE CATALUNYA
		UNIVERSITAT DE BARCELONA
	Màster en Teràpies Alternatives	UNIVERSITAT AUTONOMA DE BARCELONA
		UNIVERSITAT DE GIRONA
	Màster en Nutrició i Salut	UNIVERSITAT OBERTA DE CATALUNYA
		UNIVERSITAT DE BARCELONA
	Postgrau Trastorns Afectius i Ansietat	UNIVERSITAT AUTONOMA DE BARCELONA
		UNIVERSITAT DE GIRONA
	Atenció a la persona en situació de dependència	IES FERRERIA (MONTADA I REIXACH)
		EMFO (EMPRESA MUNICIPAL PER A LA FORMACIÓ I OCUPACIÓ- MOLLET DEL VALLÈS-SERVEI OCUPACIÓ DE CATALUNYA- SOC)
	Atenció Sociosanitària	FEMEREC (CERTIFICATS DE PROFESSIONALITAT- MOLLET DEL VALLÈS-SERVEI OCUPACIÓ DE CATALUNYA- SOC)
		EMFO (EMPRESA MUNICIPAL PER A LA FORMACIÓ I OCUPACIÓ- MOLLET DEL VALLÈS-SERVEI OCUPACIÓ DE CATALUNYA- SOC)
	Atenció telefònica i al públic	INSTITUT LA ROMÀNICA (SABADELL)
		ESCOLA SANT GERVASI (MOLLET DEL VALLÈS)
	Batxillerat científic tecnològic	ESCOLA PIA (CALDES DE MONTBUI)
		IES GALLECS (MOLLET DEL VALLÈS)
	Gestió Administrativa	EMT GRANOLLERS
		EMFO (EMPRESA MUNICIPAL PER A LA FORMACIÓ I OCUPACIÓ- MOLLET DEL VALLÈS-SERVEI OCUPACIÓ DE CATALUNYA- SOC)
	Laboratori de diagnòstic Clínic	LA SALLE BARCELONETA
		IES CASTELLARNAU (SABADELL)
	Operacions auxiliars i de serveis	INSTITUT BONANOVA (BARCELONA)
		INSTITUT SANT ANTONI MARIA CLARET (BARCELONA)
	Sistemes Microinformàtics i Xarxes	IES EIXAMPLE CLÍNIC (BARCELONA)
		IES GALLECS (MOLLET DEL VALLÈS)
	Tècnic Superior en Diagnòstic per la Imatge	IES FERRERIA (MONTACADA I REIXACH)
		EMT GRANOLLERS
	Tècnic Superior en Documentació Sanitària	IES GALLECS (MOLLET DEL VALLÈS)
		EDUCEM (GRANOLLERS)
	Tècnic Superior en Nutrició i Dietètica	IES GALLECS (MOLLET DEL VALLÈS)
		EDUCEM (GRANOLLERS)
	Tècnic Farmàcia	IES GALLECS (MOLLET DEL VALLÈS)
		EDUCEM (GRANOLLERS)
	Tècnics Auxiliars de Cures d'Infermeria	IES GALLECS (MOLLET DEL VALLÈS)
		EDUCEM (GRANOLLERS)

Convenis i col·laboracions socials

L'FSM sempre ha estat sensible a establir vincles amb entitats socials del territori per crear valor conjuntament, al voltant d'una atenció de qualitat que no pot oblidar la participació de tots els agents socials de la comunitat

Objecte	Entitats
Suport Oncologia	AECC, Oncovallès, Mollet contra el Càncer
Inclusió social	Creu Roja
Cooperació	Youbari, Ajuntament de Parets
Voluntariat	Associació Temps Biblioteca Can Butjosa
Llengua	Consorci de Normalització Lingüística
Sensibilització a escoles i instituts sobre l'àmbit social i de salut	Escola Sant Gervasi IES Aigua Viva Agrupació escolar Anselm Clavé IES Vicens Plantada Escola Can Besora Escola Nostra Senyora de Montserrat Escola Pia de Caldes IES Gallecs
Benestar de les persones usuàries de les residències	Protectora d'animals de Mollet Centre d'estudis musicals Maria Grever Cal Llibre

Adhesions i altres col·laboracions



web-based enerGy management
system foR the optimisation of the
EnErgy coNsumption in Hospitals

Green Hospital



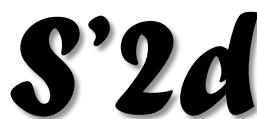
Acords Voluntaris



Pacte Mundial



DIDSOLID Project



Són dos dies

2.4 Certificacions

L'aposta per a la millora contínua a la Fundació Sanitària Mollet s'ha traduït en el treball i la implantació d'un sistema de gestió integrat, donant compliment a reconeguts estàndards internacionals i l'acreditació i certificació en diversos àmbits com la seguretat i salut, l'eficiència energètica, la gestió mediambiental, la gestió de la qualitat i la responsabilitat social corporativa.

Certificacions obtingudes per l'Hospital de Mollet:

- Certificat en gestió: OHSAS 18001. Sistema de Gestió de Seguretat i Salut Laboral (2011).
- Certificat en gestió: ISO 9001. Sistema de Gestió de la Qualitat (servei Laboratori) (2012).
- Certificat en gestió: ISO 14001. Sistema de Gestió Ambiental (2013).
- Certificat en gestió: ISO 50001. Sistema de Gestió Energètica (2013).
- Certificat en gestió: IQNET SR10. Sistema de Gestió de la Responsabilitat Social (2014).
- Certificat d'Acords Voluntaris per a la reducció d'emissions CO2 (2014).

Certificacions obtingudes per a les Residències:

- Certificat en gestió: ISO 9001. Sistema de Gestió de la Qualitat (2015).

Certificació de la Fundació Sanitària Mollet:

- Segell d'Excel·lència Europea segons Model EFQM 400⁺ (2016).



Aquest any 2016 destaquem l'obtenció del segell de qualitat EFQM 400⁺.



3 Estratègia i anàlisi

Eixos estratègics
Grups d'interès

3.1 Eixos estratègics

L'exercici 2016 és l'any de tancament del Pla Estratègic 2014-2016. Els eixos estratègics que ha desplegat l'FSM durant aquest període han dirigit nombroses accions de les quals en destaquem algunes com a punts forts assolits.

Eixos estratègics 2014-2016	Assoliments 2014-2016
1-Sostenibilitat econòmica, mediambiental i social	-Certificació SR-10 -Creació de l'Obra Social El Roure del Vallès -Equilibri econòmic financer
2-Orientació al servei	-Consolidació del Consell de Participació Ciutadana -Increment de referència poblacional amb ABS Caldes -Creació del Consell d'Alcaldes
3-Excel·lència en serveis	-Model d'Atenció Centrada en les Persones -Increment de penetració poblacional i complexitat -Pla de docència i recerca -Història digital SAP clínic
4-Aconseguir l'èxit amb els i les professionals	-Direcció de Persones -Unitat de vigilància per la salut -Increment de participació professional
5-Lideratge transformacional	-Reforç social de la governança de l'FSM -Gestió per processos -Segell EFQM 400 ⁺

L'exercici 2017 arranca amb un nou Pla Estratègic que ens ha de guiar fins l'any 2020 i que es desplegarà a partir dels eixos i objectius establerts després d'un ampli diàleg per recollir inputs interns i externs de la totalitat dels grups d'interès de l'FSM.

Eixos estratègics 2017-2020	Objectius estratègics
1-Centrats en la ciutadania i la comunitat	-Reforçar la política institucional -Millorar la participació ciutadana i comunitària -Potenciar la col·laboració amb l'atenció primària -Millorar l'accessibilitat de la ciutadania -Posicionar l'FSM com una entitat amb compromís social
2- Comptant amb el talent professional	-Millorar el sentit de pertinença institucional -Tenir cura dels i de les professionals -Desenvolupar el talent -Impulsar la participació i implicació professional -Potenciar el lideratge professional
3-Cercant l'excel·lència en serveis	-Desplegar el Model ACP a l'FSM -Ser referents assistencials al territori -Cercar l'excel·lència dels processos -Millorar l'atenció urgent -Potenciar l'ambulatorització de l'assistència -Desplegar el pla de salut mental -Desplegar el pla sociosanitari -Model diferencial de dependència -Consolidar la docència en servei -Impulsar la recerca i la innovació
4-Garantint la sostenibilitat	-Ser sostenibles en la línia de salut -Ser sostenibles en la línia social -Consolidar altres línies de servei -Vetllar per la solidesa institucional -Ser referents en sostenibilitat mediambiental

3.2 Grups d'interès

L'FSM considera grups d'interès aquells col·lectius de persones, entitats i/o altres organitzacions que es veuen afectats per les actuacions tant presents com futures de la institució i que, alhora, poden influir en el desenvolupament de la mateixa.

En el marc de la política d'RSC i del compromís amb la transparència, l'FSM es compromet a identificar aquests grups d'interès així com les seves expectatives i necessitats per tal de donar-hi resposta en el desplegament del seu pla estratègic, a més d'informar-los periòdicament de les millores econòmiques, socials i ambientals de la institució.

La Comissió d'RSC de la institució revisa anualment el mapa dels grups d'interès de més rellevància. Amb cadascun d'ells l'FSM hi estableix reunions periòdiques, manté oberts diferents canals de comunicació i hi comparteix eines i tècniques informatives i de diàleg com el web, butlletins on line, publicacions, enquestes i focus grup, entre d'altres.

Per a l'FSM, conèixer els grups d'interès i les seves expectatives és absolutament estratègic i fonamental per millorar l'atenció que s'ofereix i aproximar-se a cobrir les seves necessitats.

Destaquem que durant el 2016 hem rebut el Premi a la Innovació en Participació Ciutadana del Servei Català de la Salut per a la creació del Consell de Participació Ciutadana, que és l'òrgan que representa a la societat civil.



Durant el 2016 s'ha treballat amb gran part dels grups d'interès per tal de definir el nou pla estratègic 2017/2020. Destaquem en el quadre de la pàgina següent els aspectes més rellevants que cada grup ha destacat i a partir dels quals s'han definit els nous eixos estratègics. Així mateix indiquem els canals de comunicació de cada grup amb l'FSM.

Grup d'interès	Canals comunicació	Temes claus
Persones usuàries	<ul style="list-style-type: none"> - Mitjans corporatius - Material informatiu pantalles - Mitjans de comunicació - Bústies d'atenció ciutadana - Jornades - Focus grup - Enquestes 	<ul style="list-style-type: none"> - Llistes d'espera - Dotació de professionals - Espera a Urgències - Servei de Pediatria
Professionals	<ul style="list-style-type: none"> - Mitjans corporatius - Intranet - Butlletí electrònic - Correu electrònic - Enquestes - Reunions de processos - Reunions de servei - Comissions - Reunions amb la Direcció 	<ul style="list-style-type: none"> - Lideratge - Maduresa organitzativa - Innovació - Autonomia econòmica de gestió - Comunicació interna - Processos / Circuits - Sostenibilitat econòmica - Qualitat de l'atenció - Clima laboral - Compromís/motivació - Reconeixement - Suport tecnològic - Formació - Qualitat del lloc de treball
Administració	<ul style="list-style-type: none"> - Reunions - Mitjans corporatius - Enquestes - Jornades 	<ul style="list-style-type: none"> - Sostenibilitat econòmica - Compliment del contracte - Qualitat de l'atenció
Patronat	<ul style="list-style-type: none"> - Reunions - Mitjans corporatius - Mitjans de comunicació 	<ul style="list-style-type: none"> - Reputació - Sostenibilitat econòmica - Ampliació cartera de serveis - Talent professional - Potenciar la línia social - Entorn socio-polític - Qualitat de l'atenció
Universitats, centres docents	<ul style="list-style-type: none"> - Reunions - Mitjans corporatius - Enquestes 	<ul style="list-style-type: none"> - Convenis de formació
Representants sindicals	<ul style="list-style-type: none"> - Reunions - Mitjans corporatius 	<ul style="list-style-type: none"> - Lideratge - Comunicació - Qualitat del lloc de treball - Clima - Implicació - Absentisme - Condicions laborals
Consell de Participació Ciutadana	<ul style="list-style-type: none"> - 4 Reunions anuals - Mitjans corporatius - Enquestes 	<ul style="list-style-type: none"> - Qualitat de l'atenció - Cartera de serveis - Llistes d'espera - Increment professionals
Empreses proveïdores	<ul style="list-style-type: none"> - Reunions - Mitjans corporatius 	<ul style="list-style-type: none"> - Contractes - Qualitat del producte
Alumnes	<ul style="list-style-type: none"> - Reunions - Mitjans corporatius - Enquestes 	<ul style="list-style-type: none"> - Formació
Societat: ajuntaments, entitats	<ul style="list-style-type: none"> - Mitjans corporatius - Reunions 	<ul style="list-style-type: none"> - Qualitat de l'atenció - Accessibilitat

*Mitjans corporatius: inclouen el web, xarxes socials, publicacions

4 Bon Govern

Òrgans de Govern
Gestió responsable
Contractació i compres
Transparència

4.1 Òrgans de govern i executius

Òrgan de govern

L'FSM és una fundació i el seu òrgan superior de govern és el Patronat. Està format per 15 persones representants de les institucions que integren: la Societat de Socors Mutus, l'Ajuntament de Mollet, el Departament de Salut, l'Orde Hospitalària Sant Joan de Déu, la Cambra de Comerç de Barcelona i la Universitat de Barcelona.

Patronat de la Fundació Sanitària Mollet		
Persona	Càrrec	Entitat que representa
Martí Fabré Pocurull	President	SSMM Mutualitat de previsió social
Josep Monràs Galindo	Vicepresident	Ajuntament de Mollet
Rafael Gomàriz Parra	Secretari	Departament de Salut
Joan Gordi Cuní	Vocal	SSMM Mutualitat de previsió social
Miquel Izquierdo Ripollés	Vocal	SSMM Mutualitat de previsió social
Joan Daví Mayol	Vocal	SSMM Mutualitat de previsió social
Pilar Navarro Robira	Vocal	SSMM Mutualitat de previsió social
Maia Alcoberro Matas	Vocal	SSMM Mutualitat de previsió social
Joan Codina Torrents	Vocal	SSMM Mutualitat de previsió social
Andreu Llargues	Vocal	SSMM Mutualitat de previsió social
Joaquim Erra Mas	Vocal	Orde Hospitalària de Sant Joan de Déu
Manuel Lecha Legua	Vocal	Orde Hospitalària de Sant Joan de Déu
Francesc Vilurbina Font	Vocal	Orde Hospitalària de Sant Joan de Déu
Pau Relat	Vocal	Cambra de Comerç
César Picado	Vocal	Universitat de Barcelona

El Patronat, com a òrgan de govern, té les facultats necessàries per a la realització de les finalitats fundacionals. Entre elles nomena el director general i els membres del Comitè de Direcció i renova periòdicament la seva confiança sobre la base de resultats.

Òrgans executius i comissions

L'Equip Directiu està format pel director general i els responsables de 5 direccions funcionals: la direcció de Gestió, la direcció de Ciutadania, la direcció de Persones i les direccions assistencials mèdica i infermera.

A més, s'incorporen a l'Equip Directiu formant el Comitè de Direcció, la direcció d'Infraestructures i la direcció de Sistemes d'Informació, la direcció de l'Àrea de la Dependència, la direcció de Qualitat, Docència i Recerca, el responsable de l'Àrea de Salut Mental, la responsable de Comunicació i la responsable de l'RSC. Aquest òrgan es reuneix setmanalment i té com a funcions:

- aprovar decisions compartides per al desenvolupament operatiu del Pla Estratègic
- posar en comú temes estratègics i operatius de cada àmbit funcional que afecten a la institució en el seu conjunt
- realitzar el seguiment mensual dels indicadors del quadre de comandament
- facilitar als líders i responsables de procés la informació i recursos necessaris per a la consecució d'objectius.

L'FSM es dota també de comissions estratègiques per donar suport al Comitè de Direcció com són la Junta Directiva Mèdica, la Junta de Gestors/es, la Junta Assistencial i la Comissió de Responsabilitat Social i el Comitè de Credencials.

El segon nivell de direcció el constitueixen els líders i responsables de procés de l'organització, tant estratègics com operatius. Entre les seves funcions destaquem les següents:

4. Bon govern

- gestionar l'operativa diària del seu àmbit de responsabilitat
- coordinar activitats, procediments i recursos per a la millora de la satisfacció de les persones usuàries
- impulsar el desenvolupament personal i professional dels seus col·laboradors
- promoure la millora contínua del seu procés.

A l'FSM també hi ha nombroses comissions i grups de treball interdisciplinaris i transversals que es reuneixen periòdicament per fer seguiment de les seves accions, fixar objectius i proposar millores a la institució. Són òrgans de participació que permeten recollir i potenciar el talent professional i faciliten l'establiment i el desplegament de les accions derivades del Pla Estratègic. Entre aquests òrgans destaquem:

Les comissions assistencials: Control d'Infeccions, Documentació clínica, Mortalitat, Farmàcia i Terapèutica, Nutrició, Hospital sense Dolor, Sang i Hemoderivats, Final de Vida, la Unitat Funcional de Seguretat del Pacient i el Comitè d'Ètica Assistencial.

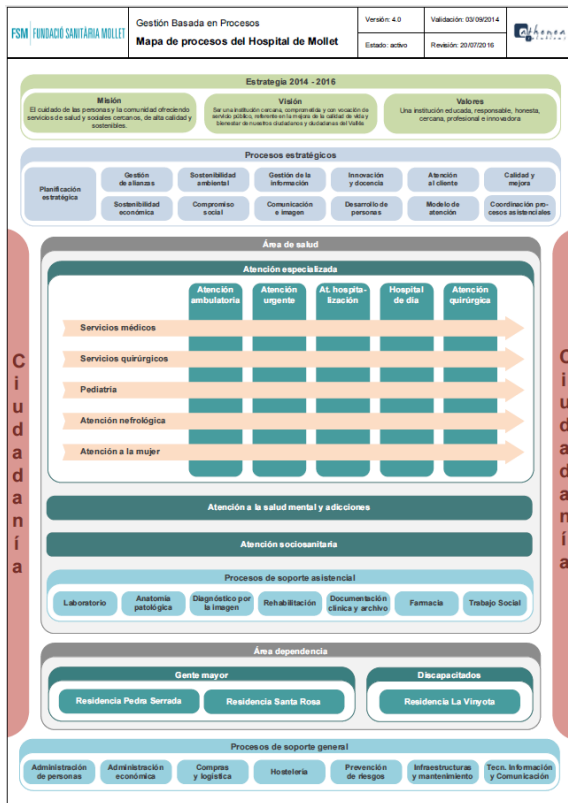
Les comissions de suport: Formació, Igualtat, Compres, Docència, LOPD, Manteniment, Recerca, Seguiment de Sistemes, Model ACP.

Les comissions legals: el Comitè de Seguretat i Salut, el Comitè d'Empresa.



4.2 Gestió responsable

L'FSM articula el seu projecte present i futur amb el Pla Estratègic de la institució. Des de l'any 2009 aquest model de planificació és el procés estratègic més rellevant de l'FSM, i s'ha anat desenvolupant en línia als criteris i principis del Model EFQM. Per a les reflexions estratègiques, l'FSM ha comptat amb processos participatius que han inclòs a tots els grups d'interès, interns i externs a la institució.



El Pla Estratègic incorpora la gestió basada en processos. Per fer-ho, compta amb l'alineament dels professionals amb la Missió, Visió i Valors i ha implantat un estil de lideratge que potencia una cultura d'excel·lència i promou i facilita la participació proactiva dels líders dins i fora de l'organització, per captar les necessitats presents i potencials dels diferents grups d'interès i establir les accions més favorables per millorar els serveis i fomentar la cultura de la millora contínua. La implicació dels líders permet definir, supervisar i millorar els processos per optimitzar el rendiment i reforçar les estratègies entre els professionals dels seus respectius equips, sempre orientades a un millor servei a la ciutadania.

El Pla Estratègic es revisa semestralment i inclou Objectius Estratègics específics per millorar el model de gestió a partir de les febleses identificades a les autoavaluacions EFQM i als indicadors per a l'avaluació del seu rendiment.

L'FSM disposa de diferents mecanismes per assegurar i revisar periòdicament la correcta prestació de serveis, la satisfacció final de les persones usuàries i que els processos siguin el més sostenibles possible: entre ells destaquem el Sistema Integral de Gestió (consultable al web de la institució) que aglutina tots els indicadors derivats de les normes IQNet SR10, ISO 14001, OSHAS 18001, ISO 50001 i ISO 9001. A més té els indicadors del model d'acreditació EFQM, el llistat de verificació de seguretat a quiròfan, les comissions i comitès assistencials, les guies de pràctica clínica i manuals de bona pràctica, les enquestes de satisfacció, etc.

Durant l'exercici 2016 la institució s'ha sotmès a una avaluació externa per part del Club de Excelencia en Gestión i ha assolit la certificació Segell d'Excel·lència Europea 400⁺.

4.3 Contractació i compres

La cadena de subministrament de l'FSM consta de processos diferenciats:

- L'adquisició de material de magatzem general és responsabilitat de la Direcció de Compres que depèn de la Direcció Econòmico-Financera i de Gestió.
- L'adquisició de medicació i material de cures és responsabilitat del Servei de Farmàcia i es gestiona mitjançant la Direcció de Compres que depèn de la Direcció Econòmico-Financera.
- La contractació d'obres i serveis és responsabilitat de la Direcció d'Infraestructures que depèn directament de la Direcció General.

Cada procés presenta les seves pròpies característiques específiques en les diferents fases en què es desenvolupa: registre i qualificació de proveïdors, adjudicació de contractes o comandes i seguiment de les condicions contractuals i control de qualitat. Estan recollides en els diversos procediments amb que compta l'FSM per regular la relació amb la cadena de proveïdors:

- procediment d'homologació de proveïdors
- procediment de compres
- procediment d'homologació de productes
- procediment de coordinació i homologació d'empreses externes
- procediment de relacions i visites de seguretat
- procediment d'identificació d'aspectes ambientals.



S'homologuen els proveïdors nous amb un volum de venda superior a 10.000€/any amb criteris de compliment d'obligacions laborals i fiscals, de medi ambient i energia i de responsabilitat social corporativa. En aquest sentit es té en compte el Principi de Precaució per abordar possible impactes ambientals.

Actualment estan homologats un 18% del total de proveïdors i d'aquests, un 10% s'han homologat duran l'any 2016.

També es té en compte en l'elecció dels proveïdors la promoció del desenvolupament local, procurant prioritzar les compres en la zona geogràfica de Catalunya. Durant el 2016 un 41% de les compres són procedents de Catalunya i el 59% sobrant de la resta d'Espanya.

Durant el 2016 no s'han registrat reclamacions per impactes negatius significatius, reals o potencials, ni de cara a la societat ni en les pràctiques laborals en la cadena de subministrament, ni de caire mediambiental.

L'únic impacte ambiental ocasionat per les relacions de l'FSM amb els seus proveïdors és el procedent de les emissions de CO2 dels vehicles de transport.

4.4 Transparència

Vigilància contra la corrupció

La direcció general, juntament amb la direcció de Gestió, són responsables de retre comptes bimensualment davant del Patronat de la Fundació, al qual assisteixen amb veu i sense vot. Presenten un informe sobre els resultats d'activitat i econòmics de l'FSM, així com tots els temes que s'hagin de sotmetre a l'aprovació del Patronat com poden ser les signatures d'aliances i convenis o les noves contractacions de productes i serveis.

La direcció de Gestió analitza la gestió econòmica que fa l'FSM també en relació al risc de corrupció i el Sistema Integrat de Gestió (SIG) recull en diversos procediments les normes que permeten evitar el risc de corrupció. L'FSM compta amb un procediment específic d'actuació davant de pràctiques de suborn, extorsió i corrupció que fins al moment no s'ha hagut d'activar.

La institució revisa anualment els seus comptes, així com tots els aspectes de compliment legal sotmetent-se a una auditoria externa que realitza l'empresa Faura Casas SL i que no ha trobat cap irregularitat en l'exercici 2016.

L'FSM compta també amb un codi ètic de referència per a totes les persones professionals on es fa referència explícita a la transparència i la no acceptació de suborns en el seu punt 20:

"L'FSM es compromet a actuar amb transparència i honestedat amb tots els seus grups d'interès, especialment amb les empreses proveïdores, en compliment amb les polítiques de responsabilitat social corporativa dutes a terme per la Fundació, i no acceptant cap tipus de suborn ni tracte de favor ni regals, amb excepció puntual d'elements de merchandising de l'empresa proveïdora."

Finalment, la institució compta també amb un Codi de Bon Govern que recull el compromís ètic del Comitè de Direcció i el Patronat per garantir el desenvolupament de les seves funcions en el marc dels valors institucionals.

Rendiment de comptes

L'FSM informa als i les professionals dels fets més rellevants de la institució mitjançant la intranet corporativa, les sessions de formació mensual amb els comandaments i les sessions informatives que duu a terme la Direcció en els diferents serveis en relació a la comunicació de fets significatius.

Els grups d'interès de l'FSM reben informació específica del seu interès mitjançant els canals de comunicació que tenen establerts amb la Fundació i poden canalitzar-la cap als ciutadans que representen.

La ciutadania té accés a la informació sobre la gestió econòmica, social i mediambiental de l'FSM mitjançant el Portal de Transparència desplegat en l'espai web institucional <http://portaltransparencia.fsm.cat/transparencia/>, així com mitjançant la Memòria anual de Responsabilitat Social Corporativa. Les dues eines mostren el compromís de la institució en fer accessible la informació.

5 Sostenibilitat econòmica

5.1 Sostenibilitat econòmica

La sostenibilitat econòmica és un dels objectius estratègics de l'FSM i es fa una gestió acurada que contempla la confecció anual del pressupost general, el pla d'inversions, la planificació de tresoreria i el control pressupostari mensual.

Es fa un seguiment mensual amb l'Equip Directiu i amb el Comitè de Direcció. De manera bimensual es rendeix comptes al Patronat i anualment es passa l'auditoria de comptes amb l'empresa Faura Casas.

	2015	2016
Ingressos	65.008.182,92 €	66.124.996,55 €
Despeses	64.394.892,65 €	65.436.443,51 €
Despeses operatives	62.501.250,56 €	63.655.726,39 €
Despeses financeres	272.455,91 €	89.602,99 €
Amortitzacions	1.621.186,18 €	1.691.114,13 €
Beneficis	613.290,28 €	688.553,04 €

Durant el 2016 no s'ha rebut cap ajut econòmic atorgat per ens del govern ni hi ha hagut cap impacte econòmic indirecte significatiu. Tampoc hi ha hagut cap activitat en relació al canvi climàtic amb conseqüències econòmiques ni altres riscos o oportunitat fiscals o regulatoris.



6 Medi ambient

Enfocament de la gestió d'aspectes mediambientals

Materials

Energia

Aigua

Biodiversitat

Emissions

Efluents i residus

Productes i serveis

Compliment regulatori

Avaluació ambiental dels proveïdors

Mecanismes de reclamació ambiental

6.1 Enfocament de la gestió d'aspectes mediambientals

Política mediambiental

Un dels principals trets que defineixen la identitat de l'FSM des dels seus inicis és un ferm compromís amb les persones i l'entorn. La forta consciència social i mediambiental de la institució fa que les pautes d'actuació es fonamentin sempre en criteris de sostenibilitat ambiental.

Conformen aquest compromís de millora contínua diferents sistemes, com la segregació de residus i el consum racional dels recursos naturals, tant en la realització de les activitats assistencials, com en les activitats no assistencials.

Els principis de la Política Ambiental del centre estan inclosos a la Política Integrada de Qualitat, Seguretat i Salut, Medi Ambient, Energia i Responsabilitat Social de la Fundació Sanitària Mollet, que va ser revisada el mes de juliol de 2013. La Política Ambiental de l'FSM, el desenvolupament sostenible, la protecció del medi ambient i la lluita contra el canvi climàtic són els pilars bàsics en els quals es sustenten totes les activitats de l'organització, garantint-ne aquest compromís als i les professionals, persones usuàries, empreses proveïdores i altres parts interessades.

Existeix una Comissió de Prevenció i Medi Ambient que fa un seguiment de totes les actuacions mediambientals i de seguretat laboral, tenint com a prioritats l'impuls de les activitats amb eficiència energètica i energies renovables, la correcta gestió dels residus i el manteniment dels màxims nivells de seguretat laboral, augmentant la qualitat dels serveis donats.

Així mateix, l'FSM va participar en els projectes Europeus Green@Hospital i DIDsolit, entre els anys 2012 i 2015, dos projectes basats en l'eficiència energètica, i s'està beneficiant de les mesures implantades.

Biodiversitat a l'espai natural de Gallecs

És rellevant destacar que l'activitat dels cinc centres de l'FSM es porta a terme dins del nucli urbà dels municipis de Mollet i Parets. Tots dos es troben situats en les immediacions de l'Espai d'Interès Natural de Gallecs, que es va incorporar al Pla d'Espais d'Interès Natural (PEIN) l'any 2009.

Gallecs és un espai rural de 733,52 hectàrees, situat a quinze quilòmetres al nord de Barcelona, que conserva els seus valors naturals i paisatgístics en un entorn altament antròpic. L'agricultura constitueix la principal activitat de l'espai, ocupant el 75% del territori i orientant-se paulatinament a l'agricultura ecològica. Les masses boscoses representen un 14% del territori. La resta la formen les edificacions, els horts recreatius, els espais verds i els més de trenta quilòmetres lineals de camins.

L'espai natural de Gallecs és lloc de pas i aturada de moltes espècies d'aus migratòries, nidificadores i hivernants. S'hi ha pogut detectar la presència d'espècies com el falcó pelegrí (*Falco peregrinus*), el xoriguer vulgar (*Falco tinnunculus*), l'astor (*Acxcipiter gentilis*), l'esperver vulgar (*Accipiter nisus*), l'aligot comú (*Buteo buteo*), el falcó cama-roig (*Falco vespertinus*), el corriol pit-roig (*Charadrius morinellus*), la terrerola vulgar (*Calandrella brachydactyla*), el torlit (*Burhinus oedipus*), el trobat (*Anthus campestris*) i la piula gola-roja (*Anthus cervinus*).

Gallecs és un espai a l'aire lliure, cultural i de lleure de les poblacions veïnes i esdevé un pulmó verd al servei de la Regió Metropolitana de Barcelona i d'un entorn intensament urbanitzat de més de 150.000 habitants.

En aquest entorn, l'edifici de l'Hospital de Mollet està dissenyat de manera que tingui el mínim impacte mediambiental possible. L'edifici està adaptat a l'entorn, amb característiques que redueixen el seu impacte visual i disposa de cobertes verdes i patis interns enjardinats, on s'hi poden veure fàcilment diferents espècies d'ocells, que també aprofiten aquests espais com a zones de pas pròximes a l'entorn rural, on dormir i fins i tot nidificar.



Compliment regulatori i mecanismes de reclamació

Com hem vist al punt 2.4 la Fundació Sanitària Mollet dona compliment a reconeguts estàndards internacionals i està acreditada i certificada en diversos àmbits. Concretament les certificacions obtingudes en relació al medi ambient són les següents:

- Certificat en gestió: ISO 14001. Sistema de Gestió Ambiental (2013).
- Certificat en gestió: ISO 50001. Sistema de Gestió Energètica (2013).
- Certificat en gestió: IQNET SR10. Sistema de Gestió de la Responsabilitat Social (2014).
- Certificat d'Acords Voluntaris per a la reducció d'emissions CO2 (2014).

L'FSM no ha tingut cap multa ni infracció per incompliment de la normativa mediambiental. Tampoc ha rebut reclamacions ambientals.

6.2 Materials

L'activitat de l'FSM és la prestació de serveis sanitaris i socials. Indiquem en la taula els materials que més significativament es fan servir per la prestació dels serveis, tots ells procedents de fonts renovables.

Matèries primeres consumides			
	2014	2015	2016
O2 tanc (m3)	72.096	84.471	82.386
O2 rampa (ampolla 10,6 m3)	4	*33	0
O2 Oxipras (ampolla 1,06 m3)	409	479	563
N2 líquid (ampolla 0,035 m3)	14	13	15
CO2 (ampolla 37,5 kg)	5	3	8
N2O (ampolla 37,5 kg)	8	0	4
Alcohol etílic 96º (litres)	25	6	26
Alcohol etílic 70º (litres)	960	1.115	813
Formol (litres)	33	30	38
Instrunet enzimàtic (litres)	408	395	420
Sterillium gel (litres)	2.868	4.015	3.405
(*) 27/05/2015: 20 unitats substituïdes per caducades			
Consumibles oficina			
	2014	2015	2016
Fotocòpies	2.250.000	1.608.876	5.065.864
Paquets 500 DIN A4	6.170	6.727	6.604
Paquets 500 DIN A3	27	24	23
Cartutxos de tinta	32	100	22
Tònners	204	170	518



6.3 Energia

Consum energètic intern

A continuació es mostren les dades del consum energètic intern, electricitat i gas natural dels últims 4 anys del conjunt de centres de la Fundació Sanitària Mollet.

<i>Electricitat-kWh</i>	2013	2014	2015	2016
HML	6.808.800	7.072.691	7.171.407	6.745.461
HSS	--	854.153	822.534	872.687
Aguts	6.808.800	7.926.844	7.993.941	7.618.148
RSR	207.501	233.863	256.844	262.233
RPS	291.746	298.909	315.448	314.129
RLV	249.387	225.796	237.602	220.530
Dependència	748.634	758.568	809.894	796.892
Total FSM	7.557.434	8.685.412	8.803.835	8.415.040

<i>Gas (kWh)</i>	2013	2014	2015	2016
HML	1.594.851	1.328.557	1.218.493	996.214
HSS	--	755.666	845.872	824.644
Aguts	1.594.851	2.084.223	2.064.365	1.820.858
RSR	911.116	771.307	805.197	819.870
RPS	651.425	566.994	586.639	539.152
RLV	609.939	501.638	505.974	486.656
Dependència	2.172.480	1.839.939	1.897.810	1.845.678
Total FSM	3.767.331	3.924.162	3.962.175	3.666.536

<i>Energia (kWh)</i>	2013	2014	2015	2016
HML	8.403.651	8.401.248	8.389.900	7.741.675
HSS	n/d	1.609.819	1.668.406	1.697.331
Aguts	8.403.651	10.011.067	10.058.306	9.439.006
RSR	1.118.617	1.005.170	1.062.041	1.082.103
RPS	943.171	865.903	902.087	853.281
RLV	859.326	727.434	743.576	707.186
Dependència	2.921.114	2.598.507	2.707.704	2.642.570
Total FSM	11.324.765	12.609.574	12.766.010	12.081.576

Consum energètic extern

Entenem per consum energètic extern el derivat del transport dels treballadors amb vehicle d'empresa.

Gasoil (L)	2015	2016
Transport ^{1,2,3}	2.331	3.088

¹ Vehicles d'empresa, ² Factor Energia/litre Gasoil = 35,86 MJ/litre, ³ 1 kWh= 3,6 MJ

Intensitat energètica

La intensitat energètica dels centres per superfície i per llits és la següent:

	Rati consums 2016 per superfície (kWh/m ²)					Rati consums 2016 per llits (kWh/llit)				
	Sup (m ²)	Elect	Gas	TOTAL	Aigua (m ³ /m ²)	Llits	Elect	Gas	TOTAL	Aigua (m ³ /llit)
HML	34.469	196	29	225	1	160	42.159	6.226	48.385	215
HSS	9.160	94	90	185	0	100	8.655	8.246	16.901	36
RSR	4.095	64	207	271	2	80	3.299	10.571	13.870	96
RPS	4.726	66	114	181	1	60	5.235	8.986	14.221	69
RLV	3.584	62	136	197	1	54	4.084	9.012	13.096	53
Total FSM	56.033	150	66	216	1	454	18.523	8.133	26.656	116

Reducció del consum energètic

Les principals iniciatives per a la reducció del consum energètic han estat la substitució progressiva de la il·luminació per LEDs a zones de 24h d'ús i per renovacions progressives d'aparells amb consum energètic. També s'han optimitzat les consignes d'horaris d'il·luminació i climatització en funció del funcionament real dels espais, el funcionament en la producció tèrmica (fred i calor, amb ús de geotèrmia), segons recomanacions de projecte Green@Hospital i noves actuacions dissenyades amb fabricants dels equips geotèrmics per a l'Hospital de Mollet.

Així mateix, per interpretar la variació de consum respecte el 2015 cal ressaltar que el grau d'exigència energètica per les condicions climàtiques exteriors, mesurat pels graus/dia, va ser inferior el 2016 que el 2015.

	Variació consums VS any anterior			Variació costos VS any anterior		
	Gas (kWh)	Elect (kWh)	TOTAL (kWh)	Gas (€)	Elect (€)	TOTAL (€)
2016	3.666.536	8.415.040	12.081.576	170.489	941.717	1.112.206
2015	3.962.175	8.803.835	12.766.010	224.471	1.150.755	1.375.226
Variació:	-295.639	-388.795	-684.434	-53.982	-209.038	-263.020
%	-7,46%	-4,42%	-5,36%	-24,05%	-18,17%	-19,13%

6.4 Aigua

Tot el consum d'aigua dels centres de l'FSM prové de la xarxa pública, de manera que no hi ha captacions que puguin afectar cap font d'aigua.

S'utilitza l'aigua de pluja recollida en les cobertes verdes de l'Hospital de Mollet per aprofitar-les per al reg de les zones enjardinades.

El 100% de les aigües residuals dels centres de l'FSM són abocades a la xarxa de clavegueram, i posteriorment van a parar a una EDAR, de manera que no afecten a l'entorn ni al medi ambient. Així mateix, cal destacar que no es realitza cap vessament ni existeixen aigües de procés. Aquestes aigües residuals no són susceptibles de poder ser reciclades o reutilitzades.

Consum d'aigua				
Aigua (m3)	2013	2014	2015	2016
HML	34.001	29.813	30.970	34.069
HSS	3.677	2.868	3.677	3.575
Aguts	37.678	32.681	34.647	37.644
RSR	6.967	9.938	8.374	7.711
RPS	5.208	4.180	5.224	4.163
RLV	2.680	3.046	2.686	2.849
Dependència	14.856	17.164	16.284	14.724
Total FSM	52.533	49.845	50.931	52.368



6.5 Emissions

A continuació es descriuen les emissions de gasos d'efecte hivernacle de l'FSM. Les emissions es calculen tenint en compte l'energia consumida, les emissions fugitives de gasos, el transport en carretera dels vehicles d'empresa, el tractament dels residus generats i el consum d'aigua associat.

Emissions de CO2				
(tones eq)	2013	2014	2015	2016
Energia	2.634	3.032	3.378	3.259
Electricitat	1.874	2.319	2.659	2.592
Combustibles fòssils	759	713	720	667
Emissions fugitives de gasos fluorats	--	86	29	129
Transport carretera	--	--	6	8
Residus	--	--	150	164
Aigua	--	--	12	13
Total FSM	2.634	3.118	3.575	3.573

Com es pot veure a partir de l'any 2015 es van començar a comptabilitzar les emissions de gasos derivats de la gestió dels residus i pel consum de l'aigua. Aquests han incrementat respecte l'any passat. Tot i així, el menor consum energètic s'ha reduït i ha permès una lleugera reducció global de les emissions de CO2 respecte el 2015.



6.6 Efluents i residus

La correcta gestió dels residus es duu a terme mitjançant el Pla de Gestió de Residus de cada centre de l'FSM, que controla:

- les actuacions dels gestors autoritzats de residus
- les visites d'auditories internes sobre la gestió de residus
- el registre dels residus generats i la seva gestió
- el compliment de les actuacions derivades de la implantació i seguiment de la ISO 14001 a l'Hospital de Mollet.

Pel que fa a la generació de residus, cal destacar les tasques de conscienciació al personal que treballa als centres de l'FSM per a la correcta segregació de residus, per tal de facilitar la seva gestió posterior. La gestió dels residus es realitza a nivell nacional, donat que l'empresa gestora dels residus disposa de les seves plantes de tractament a Catalunya, de manera que no es transporten residus a nivell internacional.

A continuació indiquem el tipus de tractament acordat amb el gestor de residus que serveix als dos hospitals.

Residus Generats					
Residus (Tn)	2013	2014	2015	2016	Tractament
HML					
Paper/Cartró	35,96	36,34	30,82	41,56	Reciclatge
Envasos	25,40	19,90	19,60	20,70	Reciclatge
Vidre Net	1,94	2,13	0,96	2,24	Reciclatge
Grup I-II	209,64	200,68	206,52	209,12	Deposició de residus no especials/incineració
Vidre Contaminat	2,57	3,37	3,01	3,20	Incineració
Piles	0,05	0,12	0,05	0,03	Recuperació
Radiografies	0,03	0,00	0,00	0,00	Deposició de residus especials/incineració
Grup III	28,37	31,55	32,09	30,08	Esterilització/incineració
Grup IV	4,27	4,41	3,82	3,83	Incineració
HSS					
Paper/Cartró	--	32,00	30,00	32,00	Reciclatge
Envasos	--	15,60	14,70	15,60	Reciclatge
Vidre Net	--	0,00	0,00	0,00	Reciclatge
Grup I-II	--	121,00	145,00	114,00	Deposició de residus no especials/incineració
Vidre Contaminat	--	0,36	0,51	0,20	Incineració
Piles	--	0,00	0,00	0,00	Recuperació
Radiografies	--	0,00	0,00	0,00	Deposició de residus especials/incineració
Grup III	--	0,48	0,70	0,58	Esterilització/incineració
Grup IV	--	0,00	0,00	0,00	Incineració

Respecte als residus no perillosos dels centres residencials no disposem de dades ja que es dipositen als contenidors corresponents de via pública.

6.7 Productes i serveis

L'activitat de l'FSM és de prestació de serveis i per tant no es venen productes embalats.

En l'àmbit de gestió interna es duen a terme les següents iniciatives per mitigar l'impacte ambiental dels serveis prestats:

- foment de l'eliminació de paper per a les comunicacions internes, oferint l'ús alternatiu de la Intranet i l'ús de documents digitalitzats
- campanyes de sensibilització del personal propi, aliè i de les persones usuàries
- introducció de nous equips més eficients.

D'altra banda, es realitzen de forma periòdica formacions al personal del centre i de nova incorporació, sobre la correcta gestió dels residus generats en les diferents unitats i serveis.



7 Persones professionals

Ocupació

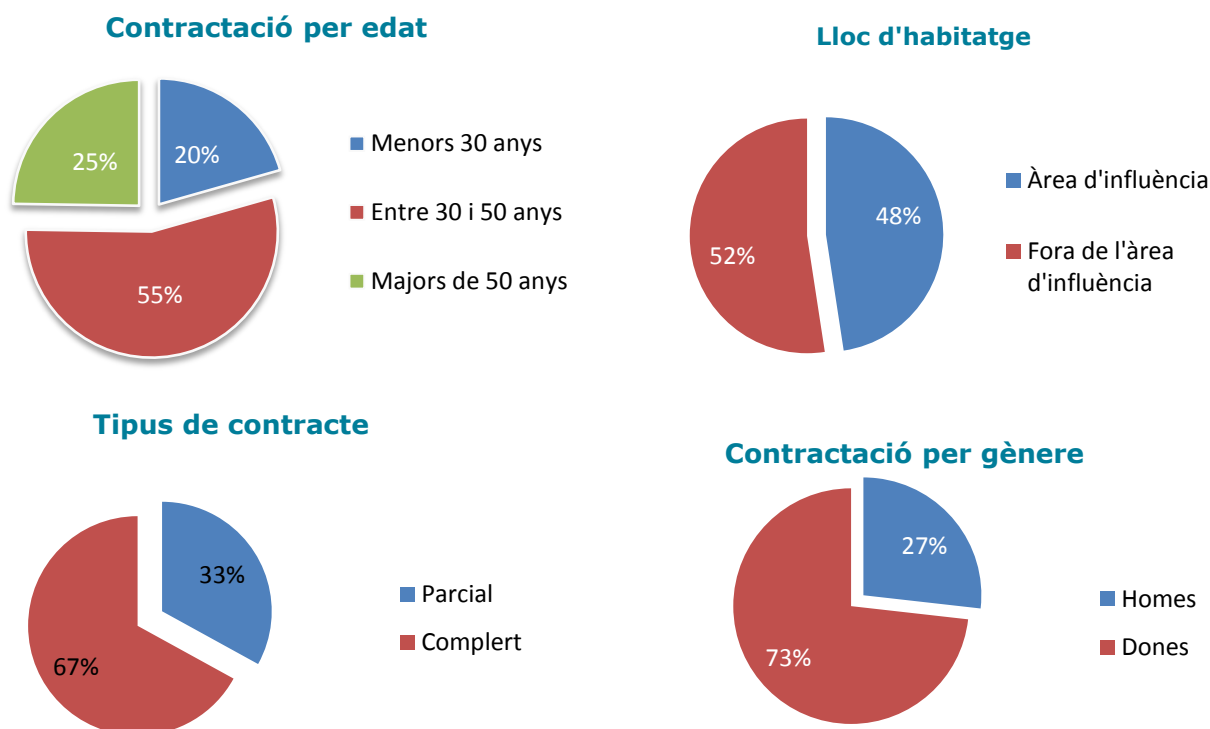
Salut i seguretat

Formació i docència

Diversitat i igualtat d'oportunitats

7.1 Ocupació

La plantilla per caps de l'FSM a 31 de desembre de 2016 és de 1.034 persones. Ens els gràfics veiem com la seva edat mitjana està entre els 30 i els 50 anys, gairebé la meitat viuen en l'àrea d'influència, hi ha un 67% de contractes a jornada completa i una majoria de dones.



L'FSM és una fundació privada amb naturalesa jurídica pròpia i les seves actuacions contractuals s'ajusten al dret privat. La vinculació contractual amb els i les treballadors/es és de caràcter laboral i la voluntat de la fundació és de procurar estabilitat en l'ocupació.

Les relacions laborals de l'FSM es regeixen per tres convenis col·lectius diferents:

1. El personal de l'Hospital de Mollet i el de l'Hospital Sociosanitari es regeixen pel Conveni del Siscat: *"Primer conveni col·lectiu de treball dels hospitals d'aguts, centres d'atenció primària, centres sociosanitaris i centres de salut mental, concertats amb el Servei Català de la Salut"*.
2. El personal de la Residència assistida i Centre de Dia Santa Rosa i el de la Residència i Centre de Dia Pedra Serrada es regeixen pel *"VI Convenio marco estatal de servicio de atención a las personas dependientes y desarrollo a la atención de la autonomía personal"*.
3. El personal de la Residència per a Persones amb Discapacitat psíquica La Vinyota es regeix pel *"VI Conveni col·lectiu de treball de Catalunya de residències i centres de dia i llars residència per a l'atenció de persones amb discapacitat intel·lectual"*.

Totes les persones contractades s'adscriuen en un dels tres convenis en funció del seu centre de treball i s'apliquen les taules salarials corresponents a cada conveni sense diferenciació de gènere i garantint la igualtat retributiva. El personal d'empreses subcontractades representa un 10% del personal propi.

Durant l'any 2016 no hi ha hagut cap fet significatiu que hagi impactat en el nombre de persones contractades.

7. Ocupació

Tots les persones contractades són residents a Catalunya. Un 48% de les persones viuen en municipis de l'àrea d'influència de l'Hospital d'Aguts.

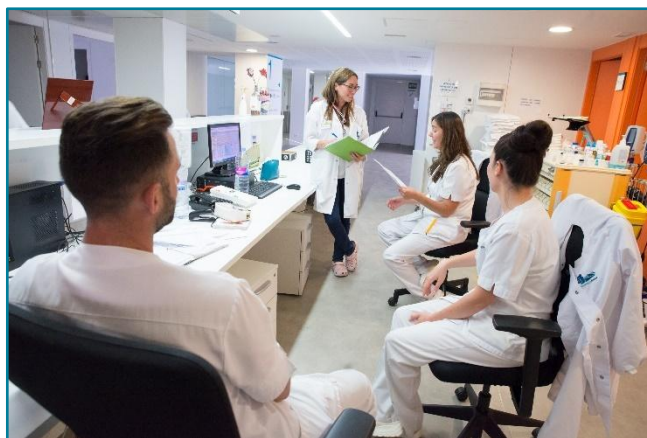
Durant l'any 2016 s'han rebut 2 reclamacions sobre pràctiques laborals que s'estan tractant i estan pendents de resoldre.

Els beneficis socials dels quals en gaudeixen els i les treballadors/es són els que estableixen els convenis.

La taxa de rotació de personal és d'un 4,06% i es reparteix segons s'indica a continuació:

Rotació: persones que han marxat		
Demografia	Valor absolut	% total plantilla
Menors 30	13	1,26%
Entre 30 i 50	26	2,51%
Majors de 50	3	0,29%
Homes	10	0,97%
Dones	32	3,09%
Àrea d'influència	13	1,26%
Fora de l'àrea d'influència	29	2,80%

Respecte a la composició dels òrgans de govern, el Patronat està format per 15 persones, de les quals 2 dones i 13 homes. El Comitè Directiu està format per 13 persones, des les quals 6 dones i 7 homes, 11 entre 30 i 50 anys i dues de més de 50. Totes elles són de Catalunya.



7.2 Salut i seguretat

Representació dels i les treballadors/es en matèria de salut i seguretat

L'FSM realitza tasques de seguiment, control i assessorament en temes de seguretat en el treball a tots/totes els/les treballadors/es. Es garanteix que tots i totes quedin representats mitjançant diversos mecanismes, en funció dels centres on treballen.

A l'Hospital d'Aguts de Mollet:

- 4 directius que formen part del Comitè de Seguretat i Salut i també del Comitè de Direcció.
- 4 persones (1 metge, 2 diplomades en infermeria i 1 auxiliar d'infermeria), nomenades pels sindicats corresponents, com a membres del Comitè de Seguretat i Salut.
- 1 responsable/tècnic del Servei de Prevenció que realitza tasques tècniques i d'assessorament.
- 1 metge del Servei de Prevenció que fa la vigilància de la salut i tasques d'assessorament.
- 1 diplomada en infermeria del Servei de Prevenció que col·labora en la tasca de vigilància de la salut i fa tasques d'assessorament.

A l'Hospital Sociosanitari de Mollet:

- 2 directius que formen part del Comitè de Seguretat i Salut i també del Comitè de Direcció.
- 2 persones (1 diplomada en infermeria i 1 portalliteres), nomenades pels sindicats corresponents com a membre del Comitè de Seguretat i Salut.
- 1 responsable/tècnic del Servei de Prevenció que realitza tasques tècniques i d'assessorament.

A la Residència Santa Rosa:

- 2 representants de la direcció (1 directiu que forma part del Comitè de Seguretat i Salut i també del Comitè de Direcció).
- 2 persones (gerocultores), nomenades pels sindicats corresponents com a membres del Comitè de Seguretat i Salut.
- 1 responsable/tècnic del Servei de Prevenció que realitza tasques tècniques i d'assessorament.

A la Residència Pedra Serrada:

- 1 representant de la direcció (1 directiu que forma part del Comitè de Seguretat i Salut i també del Comitè de Direcció).
- 1 representant dels treballadors, nomenada pels sindicats corresponents com a delegada de prevenció.
- 1 responsable/tècnic del Servei de Prevenció que realitza tasques tècniques i d'assessorament.

A la Residència La Vinyota:

- 1 representant de la direcció (1 directiu que forma part del Comitè de Seguretat i Salut i també del Comitè de Direcció).
- 1 representant dels treballadors, nomenada pels sindicats corresponents com a delegada de prevenció.
- 1 responsable/tècnic del Servei de Prevenció que realitza tasques tècniques i d'assessorament.

A banda d'aquestes persones, tots els comandaments intermedis de les diferent unitats o serveis realitzen un curs bàsic de 50 hores sobre la vigilància i control en matèria de seguretat i salut.

Tipus i taxes de lesions i malalties professionals

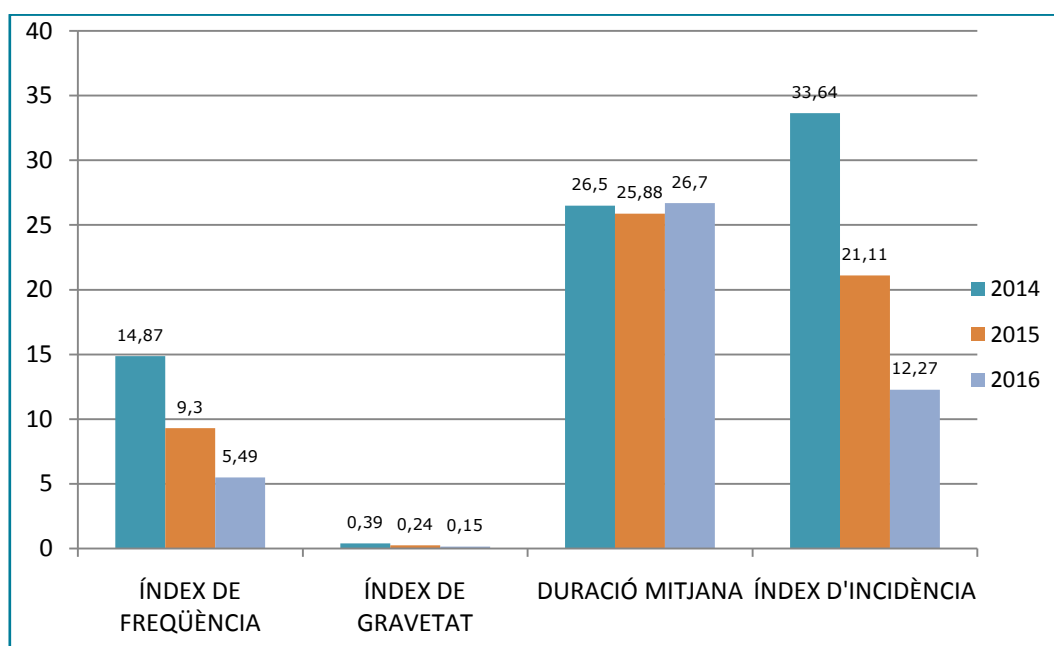
Respecte a aquest indicador, s'ha de tenir en compte l'augment de la plantilla durant els últims anys, de manera que per poder comparar dades de sinistralitat s'han d'observar els índexs de sinistralitat.

A l'FSM no hi ha cap treballador la professió del qual tingui una incidència o un risc elevat de malaltia.

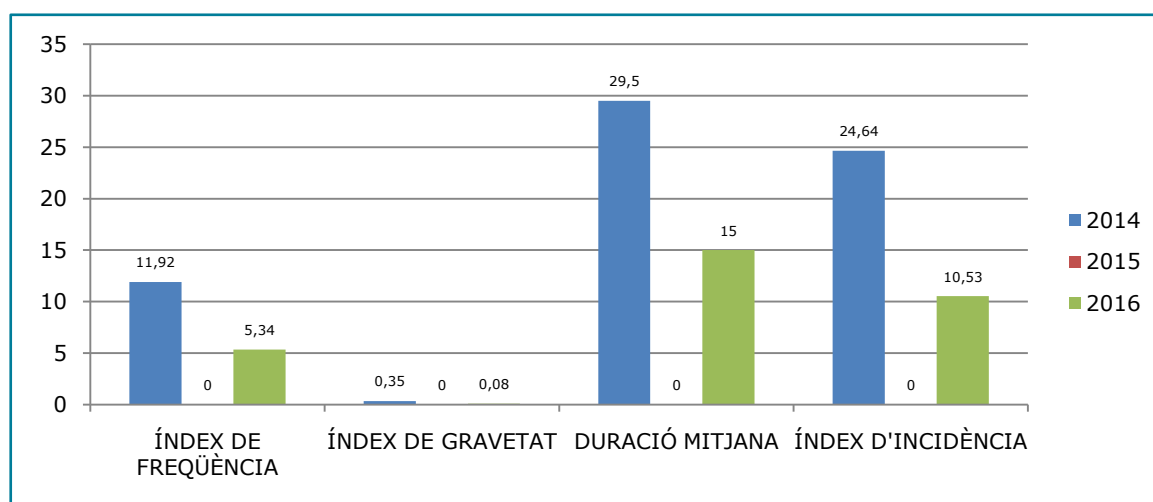
Es mostren a continuació les dades de cada un dels 5 centres de l'FSM.

Hospital d'Aguts

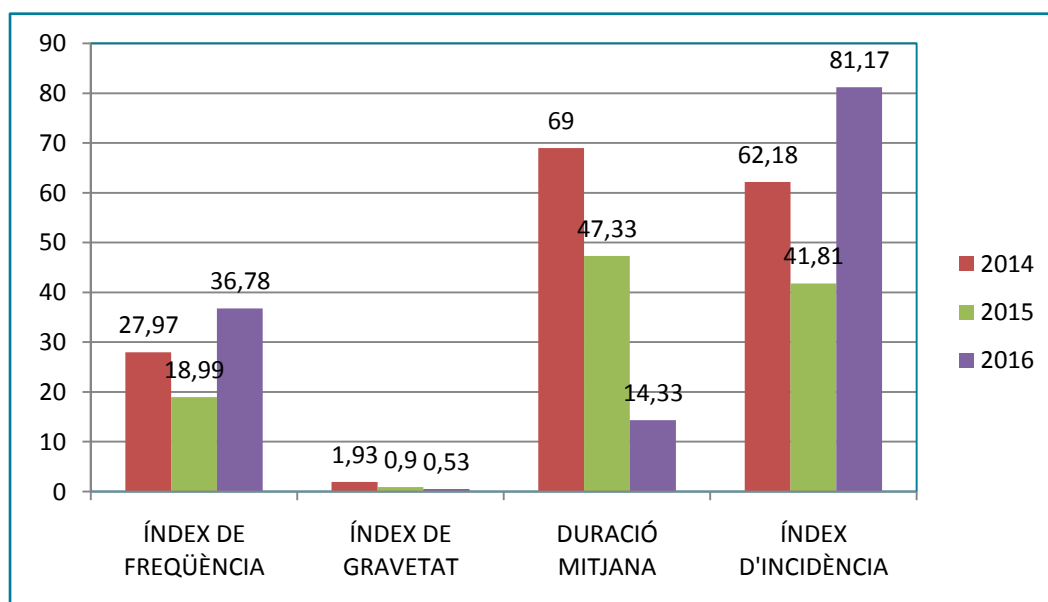
Evolució per accidents laborals i malaltia professional	2014	2015	2016
Accidents de treball amb baixa laboral	26	17	10
- Homes	2	6	4
- Dones	24	11	6
Accidents de treball <i>in itinere</i>	8	7	7
- Homes	3	4	2
- Dones	5	3	5
Índex de freqüència	14,87	9,3	5,49
Índex d'incidència	33,64	21,11	12,27
Núm. malalties professionals declarades	0	0	0
Núm. accidents sense baixa laboral	50	45	44
- Homes	15	14	11
- Dones	35	31	33
Núm. accidents sense baixa laboral (per punxades)	26	29	27
- Homes	7	9	6
- Dones	19	20	21



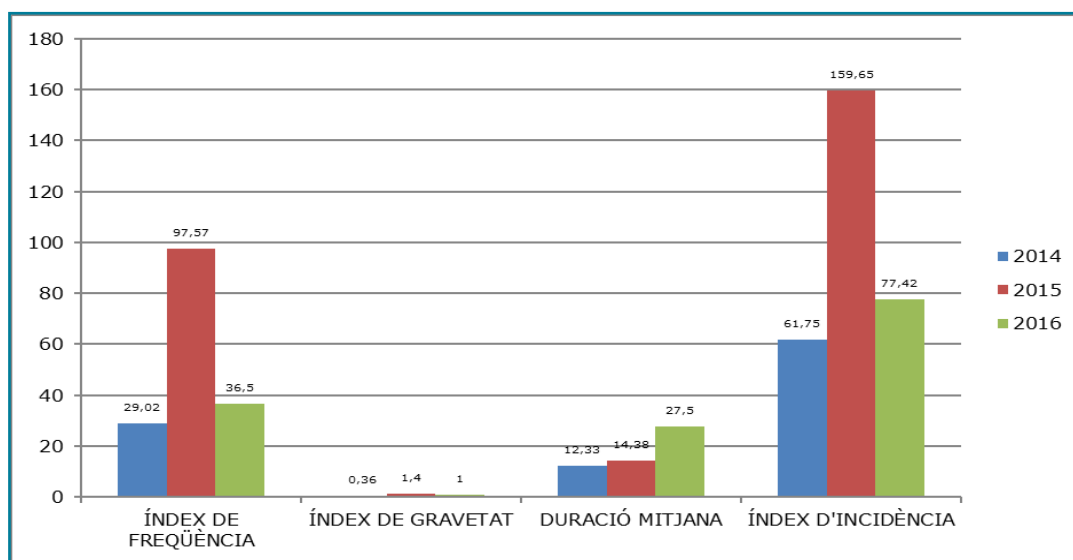
Evolució per accidents laborals i malaltia professional	2014	2015	2016
Accidents de treball amb baixa laboral	2	0	1
- Homes	0	0	1
- Dones	2	0	0
Accidents de treball <i>in itinere</i>	0	0	1
- Homes	0	0	0
- Dones	0	0	1
Índex de freqüència	11,92	0	5,34
Índex d'incidència	24,64	0	10,53
Núm. malalties professionals declarades	0	0	0
Núm. accidents sense baixa laboral	8	2	7
- Homes	0	1	3
- Dones	8	1	7
Núm. accidents sense baixa laboral (per punxades)	7	1	1
- Homes	0	0	0
- Dones	7	1	1



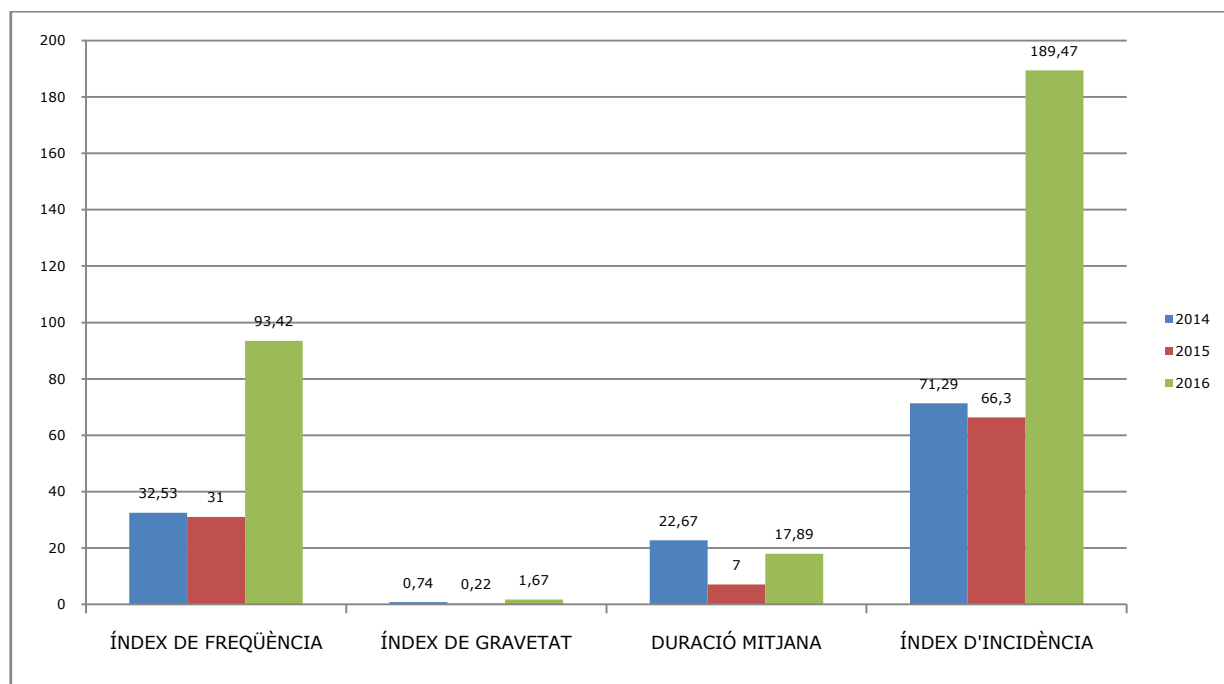
Evolució per accidents laborals i malaltia professional	2014	2015	2016
Accidents de treball amb baixa laboral	5	3	6
- Homes	0	0	0
- Dones	5	3	6
Accidents de treball <i>in itinere</i>	1	0	1
- Homes	0	0	0
- Dones	1	0	1
Índex de freqüència	27,97	18,99	36,78
Índex d'incidència	62,18	41,81	81,17
Núm. malalties professionals declarades	0	0	0
Núm. accidents sense baixa laboral	8	4	3
- Homes	0	1	0
- Dones	8	3	3
Núm. accidents sense baixa laboral (per punxades)	2	0	0
- Homes	0	0	0
- Dones	2	0	0



Evolució per accidents laborals i malaltia professional	2013	2014	2015	2016
Accidents de treball amb baixa laboral	4	3	10	4
- Homes	0	0	1	0
- Dones	4	3	9	4
Accidents de treball <i>in itinere</i>	0	0	1	0
- Homes	0	0	0	0
- Dones	0	0	1	0
Índex de freqüència	42,17	29,02	92,17	36,50
Índex d'incidència	88,07	61,75	198,68	77,42
Núm. malalties professionals declarades	0	0	0	0
Núm. accidents sense baixa laboral	10	4	2	3
- Homes	0	1	0	0
- Dones	10	3	0	3
Núm. accidents sense baixa laboral (per punxades)	3	2	2	0
- Homes	0	0	0	0
- Dones	3	2	2	0



Evolució per accidents laborals i malaltia professional	2014	2015	2016
Accidents de treball amb baixa laboral	3	3	9
- Homes	1	1	2
- Dones	2	2	7
Accidents de treball <i>in itinere</i>	0	0	1
- Homes	0	0	1
- Dones	0	0	0
Índex de freqüència	32,53	31,00	93,42
Índex d'incidència	71,29	66,30	189,47
Núm. malalties professionals declarades	0	0	0
Núm. accidents sense baixa laboral	5	5	5
- Homes	1	0	2
- Dones	4	5	3
Núm. accidents sense baixa laboral (per punxades)	0	0	0
- Homes	0	0	0
- Dones	0	0	0



7.3 Formació i educació

Estructura del pla formatiu de l'FSM

Aquest any s'han focalitzat els esforços de formació en consolidar el canvi de potenciar la formació com un element essencial en el desenvolupament i la carrera professional de les persones. Aquest compromís institucional requeria en primer lloc oferir l'oportunitat d'augmentar l'autonomia i la responsabilitat de cadascú vers la seva formació i desenvolupament professional i al mateix temps oferir una formació que fomentés l'ocupabilitat dels i les professionals i la professionalització continuada.

Els canvis en els aspectes organitzatius, l'increment de la participació dels i les professionals i de la CAF en el pla formatiu, i la comunicació i difusió del mateix han estat els 4 eixos claus per avançar cap una formació de qualitat que realment suposi un aprenentatge per als i les professionals i, en definitiva, permeti oferir una millor atenció a la salut de la ciutadania.

El pla de formació s'ha estructurat en tres grans blocs:

Formació individual	Accions que els/les professionals per necessitats més específiques del seu lloc de treball necessiten realitzar fora de la institució: jornades, congressos, cursos o reciclatges.
Formació grupal	Accions organitzades internament que es troben dins el pla formatiu. S'ofereixen a tots els treballadors/es en funció del seu lloc de treball.
Plans individuals de formació	Permisos de formació amb acreditació oficial a través de la qual el/la treballador/a pot disposar de certa cobertura d'hores sempre que hi hagi coincidència entre l'horari lectiu i laboral.

També volem destacar durant el 2016 l'esforç de formació per raó de la implementació del sistema informàtic SAP, així com l'esforç fet en la detecció de necessitats de formació continuada mitjançant reunions amb comandaments i professionals dels serveis de medicina interna, d'obstetrícia i ginecologia, de cirurgia, de traumatologia, de farmàcia i d'urgències.



Accions formatives dutes a terme

Formació individual			
Sol·licituds cursades		Acció formativa/centre	
Anul·lades	6	Hospital Aguts	341
No autoritzades	9	Hospital Sociosanitari	19
Si autoritzades	379	Residència La Vinyota	5
Total	394	Residència Pedra Serrada	13
Acció formativa segons tipus de formació		Residència Santa Rosa	1
Congressos	117	Total	379
Formació/cursos	144	Acció formativa/gènere	
Jornades	112	Dones	293
Màster/postgraus	5	Homes	86
Reciclatge	1	Total	379
Total	379	Acció formativa per col·lectius	
Acció formativa/participant		Serveis mèdics (FAR/PSQ/PSC)	144
Altres	7	Serveis infermers (INF/TO/TS/ES/FIS/LLV/OPT)	187
Assistent	325	Tècnics-RX/FARM/RRHH/LAB/PUE	17
Comunicador	19	Aux. Infermer-a /Portall/Geroc	25
Ponent	28	Administració/Serveis	6
Total	379	Total	379

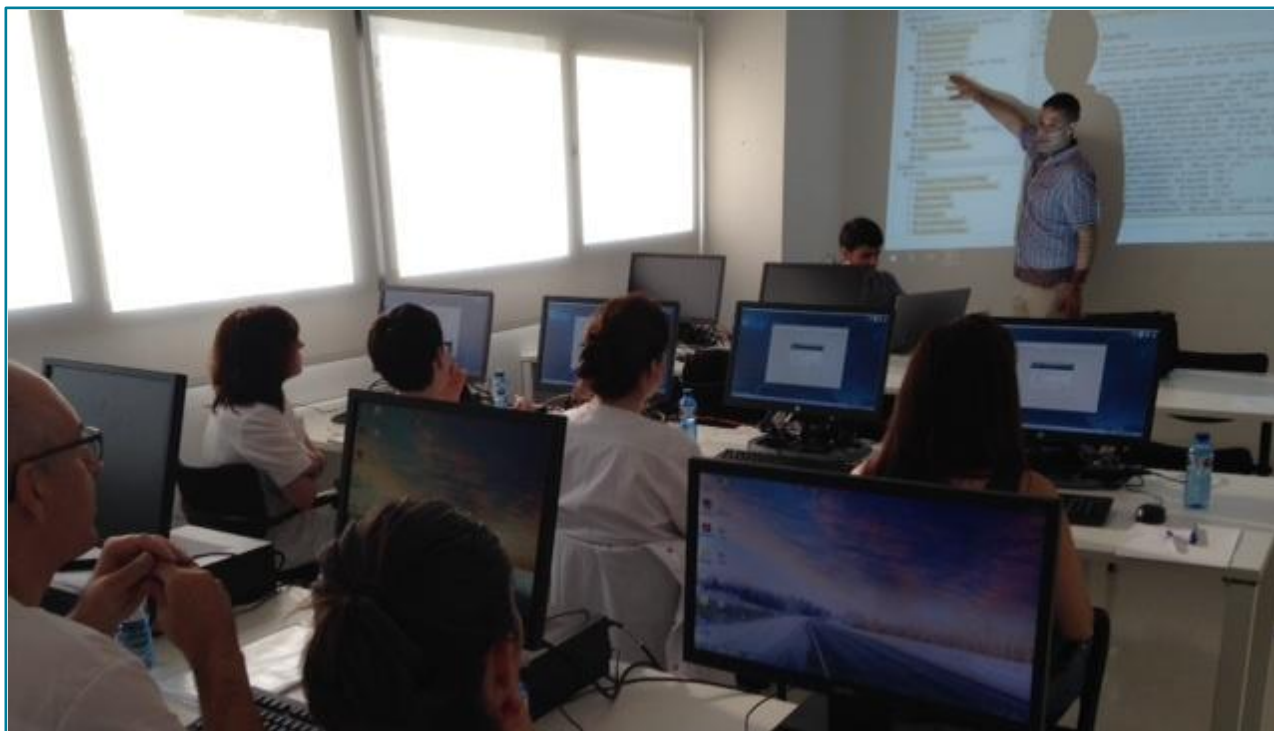
Formació grupal			
Sol·licituds cursades		Acció formativa/centre	
Anul·lades	16	Hospital Aguts	863
Realitzades	59	Hospital Sociosanitari	186
		Residència La Vinyota	87
Total planificades	75	Residència Pedra Serrada	120
Acció formativa segons modalitat		Residència Santa Rosa	63
Presencial	49	Total	1319
On Line	7	Acció formativa per col·lectius	
Mixta	3	Serveis Mèdics (FAR/PSQ/PSC)	107
		Serveis Infermers (INF/TO/TS/ES/FIS/LLV/OPT)	560
Total	59	Tècnics-RX/FARM/RRHH/LAB/PUE	36
Acció formativa/gènere		Aux. Infermer-a /Portall/Geroc	458
Dones	1097	Direcció/Comandaments	32
Homes	222	Administració/Serveis	126
Total	1319	Total	1319

Plans individual de formació 2016	
PIF informació/sol·licituds	18
PIF tramitats	6
PIF denegats	1
PIF hores totals	349,5
PIF per col·lectius	
Fisioterapeuta	1
Metge/essa	1
Infermer/a	1
Administratiu/va	1
Auxiliar Infermeria	1
Psicòleg/a	1
PIF per gènere	
Dones	5
Homes	1

Projecte SAP 2016	
Formació SAP Key Users	31
Formació SAP formadors finals	48
Total accions de formació	79
Total persones formades	947
Total hores de formació	3470

El conveni col·lectiu del SISCAT (d'aplicació de l'Hospital de Mollet i l'Hospital Sociosanitari) estableix un sistema de direcció per objectius (amb l'establiment d'objectius fixats anualment) i un sistema d'incentivació i desenvolupament professional.

Un 80% de les persones professionals de l'entitat s'incorporen en els anteriorment mencionats sistemes d'avaluació de l'acompliment i desenvolupament professional.



8 Persones ateses

Seguretat de la persona atesa

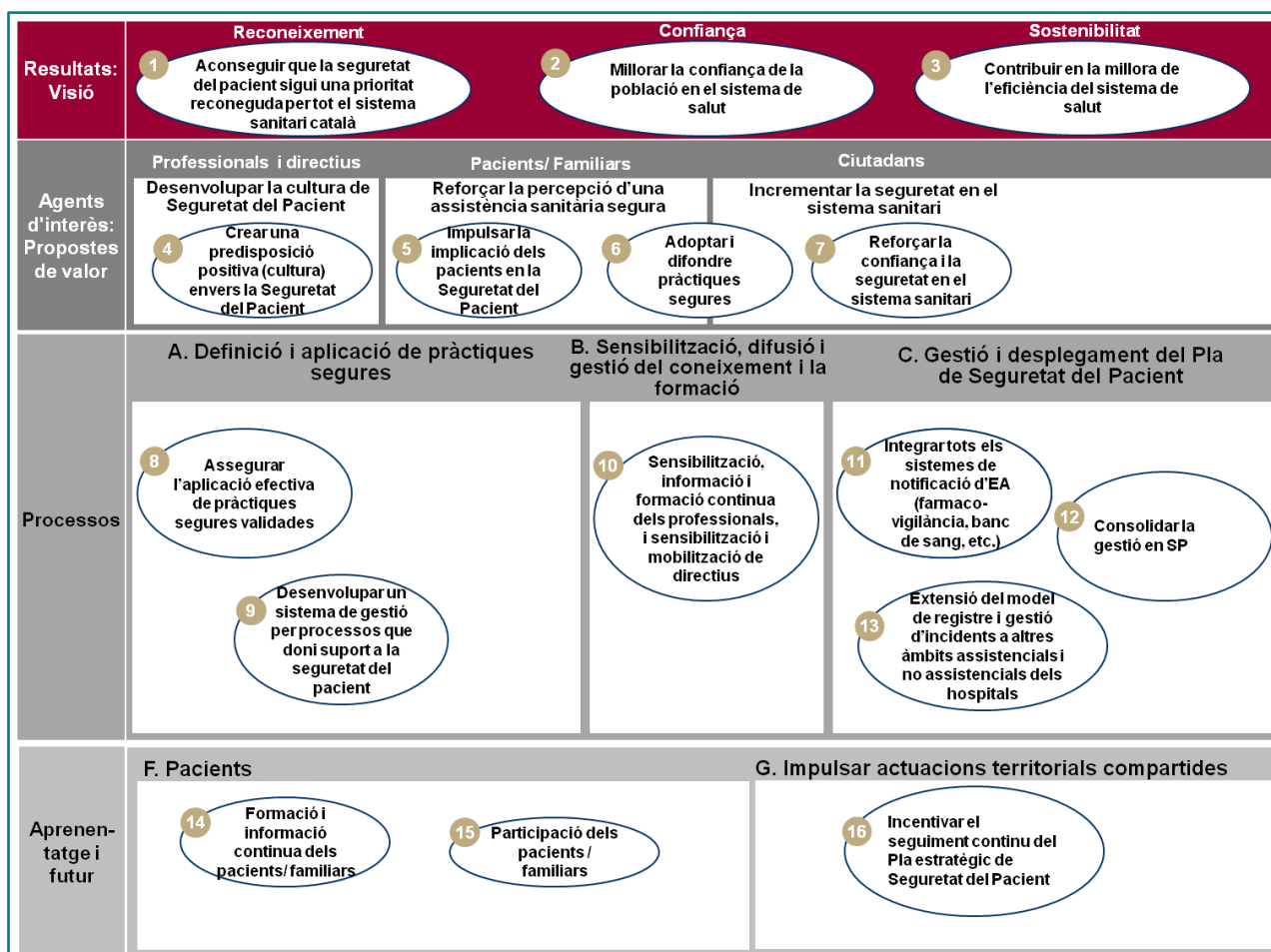
Qualitat de servei

Privacitat

8.1 Seguretat de la persona atesa

El Pla de Seguretat del Pacient de l'FSM defineix les estratègies, objectius i iniciatives a desenvolupar amb l'objectiu de millorar la qualitat i la seguretat del sistema de salut, així com de les persones que atenem a la institució.

El mapa estratègic de seguretat de pacients de l'FSM és el marc de referència per poder desenvolupar el Pla de Seguretat de l'organització. Estableix les corresponents estratègies i objectius de seguretat que caldrà assolir mitjançant les accions i iniciatives planificades en el Pla de Seguretat de l'FSM.



La Unitat Funcional de Seguretat del Pacient (UFSP) està activa des de l'any 2015. Està formada per professionals que representen diferents àrees assistencials i processos clau de l'organització, que són referents en temes de seguretat clínica i qualitat dins de l'organització, i a partir de les quals es desenvolupen els projectes de millora.

La UFSP desenvolupa les funcions següents:

- Òrgan assessor i consultiu de la Direcció Assistencial i dels grups d'experts o grups de millora creats per elaborar i posar en marxa els plans de millora.
- Transmissor de la cultura de seguretat i de millora contínua de l'organització.
- Corresponsable del Projecte de Seguretat de l'organització.
- Col·laboració en l'aplicació efectiva de pràctiques segures i la consolidació de les iniciatives en seguretat del pacient.
- Referent en coneixement tècnic i científic, ja que els seus membres són referents en la metodologia d'anàlisi de problemes i en l'elaboració de plans de millora.
- Promoure la recerca i l'avaluació de resultats clínics vinculats a seguretat de pacients.
- Sensibilitzar i educar a pacients i familiars sobre continguts en Seguretat del Pacient.

8. Persones ateses

Per mesurar i avaluar els enfocaments proposats, així com les iniciatives en Seguretat del Pacient desenvolupades des del Departament de Salut, es proposen un total de 23 indicadors que conformen un Quadre de Comandament de Seguretat del Pacient. Els resultats són reportats dos cops a l'any al Departament de Salut.

La detecció i anàlisi dels esdeveniments adversos permet a la UFSP identificar àrees de millora en els processos relacionats amb la seguretat, utilitzar eines per prevenir o minimitzar els riscos detectats, així com dissenyar i liderar la implantació d'iniciatives de manera conjunta.

La comunicació dels esdeveniments adversos es fa mitjançant l'eina informàtica TPS Cloud ubicada a la intranet corporativa. És una base de dades d'utilització voluntària i anònima que permet la notificació d'esdeveniments i incidents relacionats amb la seguretat del pacient per part de qualsevol professional de la institució. La UFSP analitza aquests incidents, els estudia, analitza i proposa millores d'actuació.



No s'ha produït durant l'any 2016 cap no conformitat amb la normativa o la legislació.

Durant l'any 2016 es van rebre un total de 16 notificacions en la plataforma TPSC Cloud, 8 estan relacionades amb la manca de procediment intern o protocols o amb el seu seguiment (5 relacionades amb la identificació inequívoca de la persona i 3 relacionades amb infecció associada a l'atenció sanitària). A 31 de desembre, el 93,75% de les notificacions estaven tancades.

D'entre les actuacions realitzades a l'FSM en relació als incidents analitzats durant el 2016 es destaquen:

- Posada en marxa del Canal de Seguretat del Pacient a la Intranet per fomentar la notificació d'esdeveniments adversos.
- Revisió del procediment d'identificació inequívoca de la persona atesa i formació als professionals de l'FSM.
- Instauració de rètols i etiquetes als calaixos dels fàrmacs al servei quirúrgic.

8.2 Qualitat de servei i privacitat de la persona atesa

La qualitat en el servei a les persones que atenem és un dels principals actius de l'FSM i s'articula mitjançant el Model d'Atenció Centrada en la Persona.

El repte és oferir a la persona un model que garanteixi una atenció amb respecte, singular i centrada en la seva salut; en el lloc més adient i més pròxim al seu entorn habitual; responnent a les seves necessitats, a les de la seva família i a les del seu entorn, amb la finalitat d'acompanyar i apoderar a la persona en la seva presa de decisions.

L'atenció es fa de manera integrada, integral i amb un enfocament salutogènic.

En el marc d'aquest model vetllem per tal d'oferir el màxim d'informació sobre els diferents procediments dels quals han de ser objecte les persones ateses.

Per donar informació prèvia als procediments, utilitzem instruments com el procés d'explicació i signatura del document de consentiment informat, la guia d'acollida a l'Hospital o les entrevistes d'acollida a les residències.



8. Persones ateses

Per la informació post procediment, especialment els hospitalaris, tenim diferents guies de recomanacions post alta: quirúrgica, de pròtesi de genoll o maluc, d'histerectomia, de colecistectomia, de cateterisme cardíac, de cirurgia sense ingrés, d'hospital de dia, d'urgències o sobre l'alletament matern a la unitat de nounats.



La informació que dona l'FSM compleix els codis vigents i no hi ha hagut cap multa per incompliment de normativa en relació al subministrament i l'ús de productes i serveis.

Per millorar la qualitat del servei que oferim, tenim molt en compte les opinions que ens fan arribar les persones usuàries dels serveis. En aquest sentit recollim i analitzem les reclamacions i els agraïments que rebem per iniciativa de les persones usuàries i, de manera proactiva, també els preguntem la seva opinió mitjançant enquestes de satisfacció.

Adjuntem el quadre corresponent a les reclamacions escrites rebudes durant l'any 2016. Cal destacar que les queixes escrites es responen una a una dins del termini que marca el CatSalut. En alguns casos s'atenen amb entrevistes individualitzades.

No consta cap reclamació per informació no veraç, ni per trencar la confidencialitat amb dades de clients ni cap desviació de l'LOPD. Sí s'ha rebut una consulta que s'ha respost pel canal establert.

Tampoc hi ha reclamacions per vulnerar el dret a la intimitat de les persones ateses.

Reclamacions rebudes durant el 2016		
Motiu	Total	%
Assistencial	138	19,50%
Documentació	11	1,60%
Hostalatge/Manteniment	32	4,50%
Informació	33	4,70%
Organització/Tràmit	455	64,20%
Seguretat i vigilància	8	1,10%
Tracte	32	4,50%
Total Reclamacions		709
Reclamacions cada 1000 visites		3,01
Agraïments rebuts durant el 2016		
Total Agraïments		107
Agraïments cada 1.000 visites		0,45

Durant l'any 2016 s'han realitzat enquestes del Pla d'Enquestes de Satisfacció d'Assegurats del CatSalut en tres línies. A continuació analitzem els resultats.

En la línia de servei d'embaràs, part i puerperi els indicadors de l'Hospital estan en línia amb els de la resta de Catalunya, sense que hi hagi diferències significatives ni en positiu ni en negatiu, essent de 8,29 la valoració mitjana, una dècima per sota de la mitjana catalana.

No obstant, s'han emprès accions de millora amb l'objectiu de millorar la informació rebuda durant el procés de l'embaràs i puerperi i garantir que la dona embarassada disposa de tota la informació referida al seu procés de gestació, part i puerperi. Les accions estan orientades a activar l'ús d'eines digitals per establir una comunicació més directa entre la dona embarassada i el servei d'obstetrícia de l'hospital, incentivar la consulta de l'espai "néixer a l'hospital" del web corporatiu i incorporar progressivament el pla de part i naixement com a document de referència per al seguiment participat entre professionals i la dona embarassada.

En la línia d'atenció sociosanitària el grau de satisfacció mitjana és d'un 8,83. L'estudi no presenta dades comparatives respecte a la resta de Catalunya. Hi ha una pregunta que fa baixar la mitjana, "no s'avorreix a l'hospital", on només un 67% de la gent hi està d'acord.

Hem iniciat un programa de voluntariat d'acompanyament i oci per millorar aquest aspecte.



En la línia d'atenció urgent hospitalària, la valoració mitjana és de 6,95. És un valor 0,56 punts per sota de la mitjana de Catalunya i hi ha diferències significatives en el temps d'espera i el tracte amb el personal zelador.

S'han emprès accions per millorar la informació rebuda sobre el temps d'espera a la sala d'urgències de l'Hospital de Mollet i per disminuir el temps d'espera per ésser visitat, condicionat sempre al sistema de triatge Model Andorrà.

9 Societat

9.1 Accions socials

L'FSM té un compromís gran amb el territori, especialment des dels àmbits de salut i dependència que són els propis de la missió. Però, més enllà, sempre ha mantingut una mirada oberta envers el seu entorn social, procurant ser sensible a les necessitats de les persones que queden als marges de la societat.

El Roure del Vallès és l'instrument que té l'FSM per articular projectes socials que es desenvolupen en l'àmbit de la integració social, de la dependència i de la promoció de la salut.



Integració social

Durant l'any 2016 l'FSM ha seguit col·laborant amb l'aportació dels àpats del menjador social de Mollet, gestionat per Càritas en coordinació amb les entitats que formen la taula del sector social de Mollet. S'ha facilitat també ajut odontològic per a alguna de les persones usuàries.



Promoció de la salut

La Fundació s'ha sumat a la celebració del Dia Mundial Sense Tabac, el Dia de la Higiene de Mans, el Dia Mundial contra el Càncer de Mama i la Setmana de la Lactància Materna, entre d'altres, promovent tallers i taules informatives.

Enguany ha organitzat la 6a edició de la Caminada Popular pel Parc Natural de Gallecs en motiu del Dia Nacional de la Nutrició.



També ha col·laborat amb la Fundació per l'Esclerosi Múltiple en la cursa Mou-te per l'Esclerosi del Circuit de Montmeló.

Quinzenalment, els professionals col·laboren amb Ràdio Mollet, 96.3 FM, en l'emissió del programa *Fem Salut*.

En conveni amb la majoria d'IES de Mollet i Parets s'han fet xerrades de divulgació sobre salut i s'han acollit estudiants per acompanyar els seus projectes de recerca.

Dependència

La fundació manté també el projecte de col·laboració amb el Taller Alborada, cedint l'espai de la botiga de l'Hospital per vendre els seus productes, entre ells les ja populars Dones d'Aigua, i possibilitant la contractació d'una persona amb discapacitat.



Ha aconseguit un cop més la jornada per celebrar el Dia Mundial de la Discapacitat, fent un acte a l'Auditori de l'Hospital amb persones i familiars de tots els dispositius d'atenció a la discapacitat del municipi. L'acte commemora el Dia Mundial i esdevé una estona de trobada i festa.

Voluntariat

Durant el 2016 hi ha hagut un grup de 20 persones que han col·laborat amb l'FSM de manera voluntària i regular per tal de donar suport i acompanyament a les persones usuàries dels centres de la Fundació, especialment de les residències d'avis i la de discapacitats. També, mitjançant els convenis que té la Fundació amb els instituts, 60 joves han participat durant el curs en activitats d'oci i acompanyament a la gent gran de les residències.



Support a altres entitats

S'ha donat suport, facilitant espais de la institució, a les següents entitats: Aldees Infantils, Creu Roja, Fundació Carreras, Mollet Contra el Càncer, AFIMOIC i ONCE.

10 Cobertura de la memòria

Perfil
Materialitat
Taula d'indicadors

10.1 Perfil

El període al qual fa referència aquesta memòria és l'any 2016.

La memòria s'ha elaborat seguint la Guia per a l'elaboració de memòries de sostenibilitat GRI versió 4, d'acord amb l'opció essencial de Conformitat. L'FSM està fent una memòria de sostenibilitat seguint la Guia GRI des de l'any 2010. L'última va ser la de l'exercici 2015.

El canal de contacte per obtenir informació general sobre la memòria és la Comissió de Responsabilitat Social mitjançant el correu: responsabilitatsocial@fsm.cat.

Les qüestions relatives a la responsabilitat social s'han de dirigir a la mateixa adreça de correu electrònic o mitjançant correu postal a la Comissió d'RSC de l'Hospital de Mollet (Ronda dels Pinetons 8, 08100 Mollet del Vallès, Barcelona).

La Memòria tracta els aspectes d'impacte econòmic, social i ambiental de la institució, en els seus cinc centres i durant el 2016 no s'han produït canvis significatius en relació a la cobertura o els mètodes de càlcul respecte a l'informe 2015, per la qual cosa es poden seguir comparant les principals magnituds.



10.2 Materialitat

La materialitat és la manera de triar i gestionar els aspectes més rellevants en els àmbits de sostenibilitat econòmica, mediambiental i social, tenint en compte l'opinió dels grups d'interès en la identificació i priorització dels mateixos, en la forma en què volen que aquests els impactin i, finalment, en la forma en com la institució ha de gestionar-los.

Per dur a terme aquest procés, l'FSM contrasta cada any amb els seus grups d'interès els aspectes materials a través de diferents formes de participació, com enquestes o reunions periòdiques.

Durant el 2016 cal destacar que s'ha treballat amb 7 grups d'interès per tal d'elaborar el Pla Estratègic per al proper període 2017-2020.

En el transcurs d'aquestes reunions s'han identificat els aspectes de màxima rellevància per a tots els grups d'interès que han quedat sintetitzats en els 4 gran eixos del nou Pla Estratègic: estar centrats en la ciutadania, tenir cura dels i les professionals, oferir serveis d'excel·lència i garantir la sostenibilitat.

La nostra memòria recull aquests aspectes, identificats i més detallats al punt 3.2, així com els que preveu la pròpia Guia GRI G4 en l'opció essencial.

Categoria	Econòmica		Medi ambient	
Aspectes	Desenvolupament econòmic Presència en el mercat Impactes econòmics indirectes Pràctiques de contractació	Gestió dels materials Abocaments i residus Productes i serveis Compliment normatiu Avaluació ambiental dels proveïdors Mecanismes de queixes ambientals	Energia Aigua Biodiversitat Emissions Transport General	
Categoria	Acompliment social			
Subcategories	Pràctiques laborals i treball digne	Drets humans	Societat	Responsabilitat sobre producte
Aspectes	Lloc de treball/gestió social	Inversió	Comunitats locals	Informació de producte i serveis
	Salut i seguretat	No discriminació	Anticorrupció	Comunicacions de màrqueting
	Relació professionals-empresa	Llibertat d'associació i convenis col·lectius	Política pública	Privacitat de la persona
	Diversitat i igualtat d'oportunitats i de retribucions	Treball infantil	Compliment normatiu	Compliment normatiu
	Formació i docència	Treball forçós	Avaluació impactes en la societat d'empreses proveïdores	Gestió de la qualitat
	Mecanismes de queixes de pràctiques socials	Pràctiques de seguretat	Mecanismes de queixa	
	Avaluació de les pràctiques laborals de les empreses proveïdores	Avaluació Avaluació dels drets humans dels proveïdors Mecanismes de queixes sobre drets humans		

10.3 Taula d'indicadors

CONTINGUTS BÀSICS GENERALS			
Indicador GRI 4		Principi Pacte Mundial	Pàgina
ESTRATÈGIA I ANÀLISI			
G4-1	Declaració del màxim responsable de la presa de decisions de l'organització sobre la rellevància de la sostenibilitat per a l'organització i la seva estratègia		4
PERFIL DE L'ORGANITZACIÓ			
G4-3	Nom de l'organització		10
G4-4	Principals marques, productes i/o serveis		12
G4-5	Localització de la seu principal de l'organització		10
G4-6	Nombre de països en els quals opera l'organització i nom dels països en els quals desenvolupa activitats significatives o els quals siguin rellevants específicament pel que fa als aspectes de sostenibilitat tractats en la memòria		10
G4-7	Naturalesa de la propietat i forma jurídica		10
G4-8	Mercats servits (incloent el desglossament geogràfic, els sectors que abasta i els tipus de clients/beneficiaris)		12-13
G4-9	Dimensions de l'organització informant n. empleats, d'operacions, d'ingressos nets i de serveis oferts		16-17
G4-10	Plantilla d'empleats		16, 46-47
G4-11	Percentatge d'empleats coberts per convenis col·lectius	Principi 3	47
G4-12	Descripció de la cadena de subministraments de l'organització		31
G4-13	Canvis significatius durant el període cobert per la memòria en la grandària, estructura i propietat de l'organització		No hi ha canvis significatius
G4-14	Descripció de com aborda l'organització, si escau, el principi de precaució		34, 36
G4-15	Principis o altres iniciatives externes de caràcter econòmic, ambiental i social que l'organització subscriu o ha adoptat		20
G4-16	Associacions i organitzacions de promoció nacional o internacional a les quals l'organització pertany		18-20
ASPECTES MATERIALS I COBERTURA			
G4-17	Entitats que figuren en els estats financers consolidats de l'organització i altres documents equivalents		68
G4-18	Procés de definició del contingut de la memòria		69
G4-19	Aspectes materials identificats		69
G4-20	Cobertura de cada aspecte material dins de l'organització		69
G4-21	Cobertura de cada aspecte material fora de l'organització		69
G4-22	Conseqüències de les reexpressions de la informació de memòries anteriors i les seves causes		No hi ha reexpressions
G4-23	Canvi significatiu en l'abast i la cobertura de cada aspecte pel que fa a memòries anteriors		69
PARTICIPACIÓ DELS GRUPS D'INTERÈS			
G4-24	Grups d'interès vinculats a l'organització		25-26
G4-25	Elecció dels grups d'interès amb els quals es treballa		25-26
G4-26	Enfocament de l'organització sobre la participació dels grups d'interès		25-26
G4-27	Principals preocupacions i aspectes d'interès que hagin sorgit a través de la participació dels grups d'interès		24-25
PERFIL DE LA MEMÒRIA			
G4-28	Període cobert per la informació continguda en la memòria		68
G4-29	Data de la memòria anterior més recent		68
G4-30	Cicle de presentació de memòries		68
G4-31	Punt de contacte per a qüestions relatives a la memòria o el seu contingut		68
G4-32	Índex de contingut GRI d'acord a l'opció de conformitat seleccionada		70
G4-33	Verificació externa de la memòria		No està

			verificada
GOVERN			
G4-34	Descripció de l'estructura de govern de l'organització		28-29
ÈTICA I INTEGRITAT			
G4-56	Descripció dels valors, els principis, els estàndards i les normes de l'organització, tals com a codis de conducta o codis ètics		11
CONTINGUTS BÀSICS GENERALS			
	Indicador GRI4	Principi Pacte Mundial	Pàgina
CATEGORIA: ECONÒMICA. Enfocament de gestió dels aspectes econòmics			
Aspecte: COMPLIMENT ECONÒMIC			
G4-EC1	Valor econòmic directe generat i distribuït		34
G4-EC2	Conseqüències econòmiques i altres riscos i oportunitats per a les activitats de l'organització que es deriven del canvi climàtic	Principi 7	34
G4-EC3	Cobertura de les obligacions de l'organització derivades del seu pla de prestacions		46
G4-EC4	Ajudes econòmiques atorgades per ens del govern		34
Aspecte: CONSEQÜÈNCIES ECONÒMIQUES INDIRECTES			
G4-EC7	Desenvolupament i impacte de les inversions en infraestructures i els tipus de serveis	Principi 8	34
G4-EC8	Impactes econòmics indirectes significatius i abast dels mateixos	Principi 8	34
Aspecte: PRESENCIA EN EL MERCAT			
G4-EC6	Percentatge d'alts directius procedents de la comunitat local en els llocs on es desenvolupen operacions significatives		47
Aspecte: PRÀCTIQUES D'ADQUISICIÓ			
G4-EC9	Percentatge de la despesa en els llocs amb operacions significatives que correspon a proveïdors locals		31
CATEGORIA: MEDIAMBIENTAL. Enfocament de gestió aspectes mediambientals			
Aspecte: MATERIALS			
G4-EN1	Materials per pes i volum	Principis 7, 8	38
G4-EN2	Percentatge de materials utilitzats que són reciclats	Principis 7, 8	38
Aspecte: ENERGIA			
G4-EN3	Consum energètic intern	Principis 7, 8	39
G4-EN4	Consum energètic extern	Principis 7, 8	40
G4-EN5	Intensitat energètica	Principis 7, 8	39
G4-EN6	Reducció del consum energètic	Principis 7, 8, 9	40
G4-EN7	Reduccions dels requisits energètics dels productes i serveis		40
Aspecte: AIGUA			
G4-EN8	Captació total d'aigua per fonts	Principis 7, 8	41
G4-EN9	Fonts d'aigua que han estat afectades significativament per la captació d'aigua	Principis 7, 8	41
G4-EN10	Percentatge i volum total d'aigua reciclada i reutilitzada	Principis 7, 8	41
Aspecte: EMISIONS			
G4-EN15	Emissions directes de gasos de l'efecte hivernacle (rang 1)	Principis 7, 8	42
G4-EN16	Emissions indirectes de gasos d'efecte hivernacle al generar energia (rang 2)	Principis 7, 8	42
G4-EN17	Altres emissions indirectes de gasos d'efecte hivernacle (rang 3)	Principis 7, 8	42
G4-EN18	Intensitat de les emissions de gasos d'efecte hivernacle	Principis 7, 8	42
G4-EN19	Reducció d'emissions de gasos d'efecte hivernacle	Principis 7, 8, 9	42
G4-EN20	Emissions de substàncies que esgoten l'ozó	Principis	42

		7, 8	
G4-EN21	NOx, SOx i altres emissions atmosfèriques significatives	Principis 7, 8	42
Aspecte: EFLUENTS I RESIDUS			
G4-EN22	Abocament total d'aigües, segons la seva qualitat i destinació	Principis 7, 8	43
G4-EN23	Pes total dels residus, segons tipus i mètode de tractament	Principis 7, 8	43
G4-EN24	Nombre total i volum dels vessaments més significatius	Principis 7, 8	43
G4-EN25	Pes dels residus transportats, importats, exportats o tractats que es consideren perillosos segons la classificació del Conveni de Basilea, annexos I, II, III i VIII i percentatge de residus transportats internacionalment	Principis 7, 8	43
G4-EN26	Identificació, grandària, estat de protecció i valor de biodiversitat de recursos hídrics i hàbitats relacionats, afectats significativament per abocaments d'aigua i aigües de vessament de l'organització	Principis 7, 8	43
Aspecte: PRODUCTES I SERVEIS			
G4-EN27	Grau de mitigació de l'impacte ambiental dels productes i serveis	Principis 7, 8	44
G4-EN28	Percentatge de productes venuts, i els seus materials d'embalatge, que són recuperats al final de la seva vida útil, per categories de productes	Principis 7, 8	44
Aspecte: COMPLIMENT REGULATORI			
G4-EN29	Valor monetari de les multes significatives i nombre de sancions no monetàries per incompliment de la legislació i la normativa ambiental		L'FSM no ha rebut cap sanció
Aspecte: GENERAL			
G4-EN31	Desglossament de les despeses i les inversions ambientals		-
Aspecte: AVALUACIÓ AMBIENTAL DELS PROVEÏDORS			
G4-EN32	Percentatge de nous proveïdors que es van examinar en funció de criteris ambientals	Principis 7, 8	31
G4-EN33	Impactes ambientals negatius significatius, reals i potencials, en la cadena de subministrament i mesures al respecte	Principis 7, 8	31
Aspecte: MECANISMES DE RECLAMACIÓ AMBIENTAL			
G4-EN34	Nombre de reclamacions ambientals que han estat presentades, dirigides i resoltes mitjançant els mecanismes formals de reclamació	Principis 7, 8	31
CATEGORIA: ACOMPLIMENT SOCIAL			
Pràctiques laborals i treball digne			
Enfocament de gestió pràctiques laborals i treball digne		Principi 1	
Aspecte: OCUPACIÓ			
G4-LA1	Nombre i taxa de contractació i rotació mitjana d'empleats, desglossats per edat, sexe i regió	Principi 6	16
G4-LA2	Prestacions socials per als empleats amb jornada completa, que no s'ofereixen als empleats temporals o de mitja jornada, desglossats per ubicacions significatives d'activitat	Principi 6	46
Aspecte: RELACIÓ ENTRE ELS TREBALLADORS I LA DIRECCIÓ			
G4-LA4	Terminis mínims de preavis de canvis operatius i la seva possible inclusió en els convenis col·lectius		46-47
Aspecte: SALUT I SEURETAT EN EL TREBALL			
G4-LA5	Percentatge del total de treballadors que està representat en comitès de salut i seguretat conjunts de direcció-empleats, establerts per ajudar a controlar i assessorar sobre programes de salut i seguretat en el treball	Principi 3	49
G4-LA6	Tipus i Taxes de lesions, malalties professionals, dies perduts, absentisme i nombre de víctimes mortals relacionades amb el treball per regió i per sexe	Principis 1, 6	50-53
G4-LA7	Treballadors la professió dels quals té una incidència o un risc elevat de malaltia	Principis 1, 6	50
G4-LA8	Assumptes de salut i seguretat coberts en acords formals amb els sindicats	Principis 1, 3	48

Aspecte: FORMACIÓ I EDUCACIÓ			
G4-LA9	Mitjana d'hores de capacitació anuals per empleat, desglossat per sexe i categoria laboral	Principis 1, 6	55-56
G4-LA10	Programes de gestió d'habilitats i de formació contínua que fomentin l'ocupabilitat dels treballadors i que els recolzin en la gestió del final de les seves carreres professionals	Principi 1	54-56
G4-LA11	Percentatge d'empleats que reben avaluacions regulars de l'acompliment i de desenvolupament professional, desglossat per sexe i per categoria professional		56
Aspecte: DIVERSITAT I IGUALTAT D'OPORTUNITATS			
G4-LA12	Composició dels òrgans de govern i desglossament de la plantilla per categoria professional i sexe, edat, pertinença a minories i altres indicadors de diversitat	Principi 6	16, 47
Aspecte: IGUALTAT DE RETRIBUCIÓ ENTRE DONES I HOMES			
G4-LA13	Relació entre salari base i la remuneració de dones i homes, desglossat per categoria professional i per ubicacions significatives d'activitat	Principi 1, 6	46
Aspecte: AVALUACIÓ DE LES PRÀCTIQUES LABORALS DELS PROVEÏDORS			
G4-LA14	Percentatge de nous proveïdors que es van examinar en funció de criteris relatius a les pràctiques laborals	Principi 1	31
G4-LA15	Impactes negatius significatius, reals i potencials, en les pràctiques laborals en la cadena de subministrament i mesures al respecte	Principi 6	31
Aspecte: MECANISMES DE RECLAMACIÓ SOBRE LES PRÀCTIQUES LABORALS			
G4-LA16	Nombre de reclamacions sobre pràctiques laborals que s'han presentat, abordat i resolt mitjançant mecanismes formals de reclamació	Principis 2, 3, 4, 5, 6	47
Societat			
Enfocament de gestió en societat 67			
Aspecte: COMUNITATS LOCALS			
G4-S01	Percentatge d'operacions on s'han implantat programes de desenvolupament i avaluacions d'impactes amb participació de la comunitat local	Principi 1	64-65
G4-S02	Operacions amb impactes negatius significatius possibles o reals en les comunitats locals	Principi 1	L'FSM no realitza operacions amb efectes negatius en la comunitat local
Aspecte: LLUITA CONTRA LA CORRUPCIÓ			
G4-S03	Nombre i percentatge total d'unitats de negoci analitzades pel que fa a riscos relacionats amb la corrupció i riscos significatius detectats	Principis 2, 4, 5, 10	32
G4-S04	Política i procediments de comunicació i captació de la lluita contra la corrupció	Principi 10 36	32
G4-S05	Casos confirmats de corrupció i mesures preses	Principi 2, 10	L'any 2015 no s'ha registrat cap cas de corrupció
Aspecte: POLÍTICA PÚBLICA			
G4-S06	Valor de les contribucions polítiques, per país i destinatari	Principi 10	L'FSM no fa contribucions polítiques
Aspecte: COMPLIMENT NORMATIU			
G4-S08	Valor monetari de sancions i multes significatives i nombre total de sancions no monetàries derivades de l'incompliment de les lleis i regulacions	Principi 10	L'FSM no ha rebut sancions derivades de l'incompliment de lleis i regulacions
Aspecte: AVALUACIÓ DE LA REPERCUSIÓ SOCIAL DELS PROVEÏDORS			
G4-S09	Percentatge de nous proveïdors que es van examinar en funció de criteris relacionats amb la repercussió social	Principi 6	31
G4-S010	Impactes negatius significatius i potencials per a la societat en la cadena de subministraments, i mesures adoptades		31
Aspecte: MECANISMES DE DECLARACIÓ D'IMPACTE SOCIAL			

G4-S011	Nombre de reclamacions sobre impactes socials que s'han presentat, abordat i resolt mitjançant mecanismes formals de reclamació	Principi 6	L'FSM no ha rebut cap reclamació per aquest motiu
Responsabilitat sobre producte			
Enfocament de gestió responsabilitat sobre producte			
Aspecte: SALUT I SEURETAT DELS CLIENTS			
G4-PR1	Percentatge de categories de productes i serveis significatius els impactes dels quals en matèria de salut i seguretat s'han avaluat per promoure millores	Principi 1	58-59
G4-PR2	Nombre d'incidents derivats de l'incompliment de la normativa o dels codis voluntaris relatius als impactes dels productes i serveis en la salut i la seguretat durant el seu cicle de vida, desglossats en funció del tipus de resultat d'aquests incidents	Principi 1	58-59
Aspecte: ETIQUETAT DELS PRODUCTES I SERVEIS			
G4-PR3	Tipus d'informació sobre els productes i serveis que són requerits pels procediments en vigor i la normativa, i percentatge de productes i serveis subjectes a tals requeriments informatius		58-59
G4-PR4	Nombre d'incompliments de la regulació i dels codis voluntaris relatius a la informació i l'etiquetatge dels productes i serveis, desglossats en funció del tipus de resultat d'aquests incidents		58-59
G4-PR5	Resultats de les enquestes per mesurar la satisfacció dels clients		61
Aspecte: COMUNICACIONS DE MÀRQUETING			
G4-PR6	Venda de productes prohibits o en litigi		L'FSM no realitza venda de productes prohibits o en litigi
G4-PR7	Nombre de casos d'incompliment de les normatives i els codis voluntaris relatius a les comunicacions de màrqueting, entre altres la publicitat, la promoció i el patrocini, distribuïts en funció del tipus de resultat d'aquests incidents		A l'FSM no s'ha registrat cap incident en relació a les comunicacions de màrqueting
Aspecte: PRIVADESA DELS CLIENTS			
G4-PR8	Nombre de reclamacions fonamentades sobre la violació de la privadesa i la fugida de dades dels clients	Principi 1	60-61
Aspecte: COMPLIMENT NORMATIU			
G4-PR9	Valor monetari de les multes significatives fruit de l'incompliment de la normativa en relació amb el subministrament i l'ús de productes i serveis		A l'FSM no s'ha registrat cap incident en relació a l'incompliment

