

# COMUNICAÇÃO DE PROGRESSO

## MEXICHEM BRASIL 2017

### Sumário

Mensagem do Diretor Geral .....	2
Princípios do Pacto Global .....	4
Capítulo 1 – A Mexichem Brasil .....	5
Capítulo 2 – Sobre Direitos Humanos .....	13
Capítulo 3 – Sobre Direitos do Trabalho .....	16
Capítulo 4 – Sobre a Proteção do Meio Ambiente .....	28
Capítulo 5 – Sobre Corrupção .....	39
Expediente .....	41

## Mensagem do Diretor Geral

# 2017: O ANO DA EFICIÊNCIA OPERACIONAL

É com orgulho que mais uma vez a Mexichem Brasil compartilha as suas boas práticas e seus resultados relacionados a Direitos Humanos, Trabalho, Meio Ambiente e Combate à Corrupção. Tais ações estão alinhadas aos Princípios do Pacto Global da Organização das Nações Unidas e reforçam diariamente a nossa Missão, Visão e Valores. Ao comunicar o nosso progresso à ONU, também comemoramos a nossa evolução enquanto negócio e a geração de valor contínuo para nossos clientes, colaboradores, sócios, acionistas e a comunidade.

Em 2017, diante de um cenário político-econômico ainda instável, a Mexichem Brasil adotou como posicionamento interno **“Juntos, ultrapassamos fronteiras”**. O objetivo foi reforçar a representatividade cada vez maior da empresa e o crescimento da sinergia entre os nossos negócios e produtos. Esse lema instigou os colaboradores a **fazer mais, a ir mais longe e a superar limites**. Exemplos de que isso ocorreu de fato não nos faltam, e, atualmente, comemoramos o fato de estarmos trocando experiências e compartilhando as nossas boas práticas com outras subsidiárias da Mexichem.

Ao acompanharmos os indicadores e avaliarmos os comparativos, percebemos que apesar de ter sido um ano muito difícil e em um mercado extremamente competitivo, mantemos o volume de vendas. As áreas de Operações e Supply Chain, por exemplo, melhoraram os indicadores de *performance* (sobrepeso, *scrap*) e evoluíram quase 34% em relação a 2016. Em sobrepeso, passamos de 3% em 2016 para 2,7% em 2017. Já em *scrap*, de 6% em 2016 conquistamos 5,7% em 2017.

Foi o ano da consolidação dos processos internos, do fortalecimento do trabalho conjunto entre as áreas e da evolução da nossa Excelência Operacional. Com isso, realizamos vários projetos importantes de criatividade em busca de economia (*saving*) de materiais, de fornecedores novos, de alternativas de escopo, etc.

Além disso, avançamos com relação às boas práticas de meio ambiente nas fábricas. As nossas plantas têm trabalhado cada dia mais em circuito fechado, e, em Sumaré, por exemplo, substituímos sete torres de resfriamento para melhorarmos ainda mais a *performance* no uso da água.

Em termos de segurança, que é uma das bases da nossa sustentabilidade, atingimos os melhores níveis da América Latina e ganhamos o prêmio de segurança mundial da Mexichem, com o tema “Living a Safety Culture”. Em 2017, adotamos globalmente o Sistema de Classificação Internacional de Segurança, o ISRS (*International Safety Rating System*),

e o Brasil, como já possuía uma sólida cultura de segurança e importantes certificações (ISO 9.000, ISO 14.000 e OSHA 18.000), inseriu os novos processos na rotina com agilidade. Em 2017, se compararmos com 2016, diminuámos consideravelmente os dias de afastamento por acidentes de trabalho.

A evolução da Mexichem Brasil em todos os aspectos se dá, com toda a certeza, pelo envolvimento de nossas pessoas. Os multiplicadores internos, por exemplo, são fundamentais para a melhoria de processos e resultados. Por meio dessa iniciativa, os nossos talentos contribuem para o desenvolvimento dos demais colegas.

O ano de 2017 também foi período de lançamentos de novos produtos com o objetivo de ampliar com qualidade e estratégia o nosso portfólio. Destacam-se o Amanco FlexTemp e o Amanco Super CPVC, esse último já sendo produzido em Joinville. Também investimos na Dura-Line, um negócio importantíssimo para a Mexichem Brasil, montamos uma linha de produção em Sumaré e estamos aptos a conquistar mais espaços no setor Telecom.

Ao longo do ano, fomos ajustando as nossas metas e, ao final do período, obtivemos os resultados esperados. Comemoramos a criação do Centro de Capacitação de Extrusão em Sumaré, a implantação da plataforma de inteligência comercial, o Sales Force e o desenvolvimento da primeira linha industrial 4.0 de extrusão assistida.

Estamos concentrados em produtos que agregam valor. Vamos seguir o rumo das inovações e consolidar ainda a nossa excelência operacional. Em linhas gerais, buscamos consolidar vários processos e simplificar as nossas operações para estarmos preparados para o crescimento, que esperamos que ocorra, mesmo que timidamente, em 2018. Confira nos próximos capítulos mais detalhes sobre as iniciativas da Mexichem Brasil em relação aos resultados relacionados a Direitos Humanos, Trabalho, Meio Ambiente e Combate à Corrupção.

Tenha uma boa leitura!

Henio de Nicola  
Diretor Geral da Mexichem Brasil



# Princípios do Pacto Global

## PACTO GLOBAL REDE BRASILEIRA

### Direitos Humanos



**1. RESPEITAR**  
e apoiar os direitos humanos reconhecidos internacionalmente na sua área de influência.



**2. ASSEGURAR**  
a não participação da empresa em violações dos direitos humanos.

### Trabalho



**3. APOIAR**  
a liberdade de associação e reconhecer o direito à negociação coletiva.



**4. ELIMINAR**  
todas as formas de trabalho forçado ou compulsório.



**5. ERRADICAR**  
todas as formas de trabalho infantil da sua cadeia produtiva.



**6. ESTIMULAR**  
práticas que eliminem qualquer tipo de discriminação no emprego.

### Meio Ambiente



**7. ASSUMIR**  
práticas que adotem uma abordagem preventiva, responsável e proativa para os desafios ambientais.



**8. DESENVOLVER**  
iniciativas e práticas para promover e disseminar a responsabilidade socioambiental.



**9. INCENTIVAR**  
o desenvolvimento e a difusão de tecnologias ambientalmente responsáveis.

### Contra a Corrupção



**10. COMBATER**  
a corrupção em todas as suas formas, incluindo a extorsão e o suborno.

## **A Mexichem Brasil**

### **Perfil Institucional**

A Mexichem Brasil é a subsidiária brasileira da Mexichem e atua nos setores de tubos e conexões, geotêxteis não tecidos e telecomunicações. Sua estratégia de negócios é baseada em um alto patamar de investimentos, alicerçados em seis pilares cuidadosamente definidos para sua atuação: sustentabilidade, marca, inovação, pessoas, serviços e eficiência operacional. No país, atende mais de 50 mil clientes direta ou indiretamente.

O Escritório Corporativo está localizado em São Paulo, onde reúne todas as atividades administrativas. A empresa é composta por sete unidades fabris situadas em diferentes regiões brasileiras: Joinville Floresta e Joinville Glória (SC), Sumaré (SP), Suape (PE), Ribeirão das Neves (MG), Anápolis (GO) e São José dos Campos (SP). Em 2017, a companhia contou com 2.176 colaboradores, sendo 526 mulheres e 1.650 homens, e obteve uma receita de R\$ 1,3 bilhão em vendas líquidas e faturamento bruto de R\$ 1,5 bilhão.

### **A Mexichem no mundo**

A Mexichem é uma empresa líder mundial em soluções e sistemas de tubos plásticos, com mais de 50 anos no mercado e mais de 30 anos na Bolsa de Valores do México. Sua produção é destinada para as áreas de construção civil, infraestrutura urbana, geração e fornecimento de energia, transportes, comunicações e saúde, entre muitas outras, e é comercializada mundialmente.

Conta com mais de 18 mil colaboradores, 120 plantas e fábricas em mais de 30 países, e sua atividade comercial abrange mais de 100 países. Para a Mexichem, tecnologia é prioridade, e é por meio de um alto investimento em desenvolvimento e utilização de tecnologias de ponta que assegura a competitividade internacional de seus produtos e serviços.

### **Marcas Comerciais no Brasil**

#### **AMANCO**

Líder absoluta na América Latina, a Amanco é uma das marcas comerciais da Mexichem e foi lançada no Brasil em 2006. Comprometida com a qualidade, a inovação, a sustentabilidade e a tecnologia de ponta, a Amanco atua nos mercados predial, de infraestrutura e de irrigação. A marca mais que dobrou sua participação de mercado — em 2006, era de 16% e hoje, está em 34% (segundo estimativas da própria companhia) — e já é conhecida por 97% dos consumidores brasileiros.

## **BIDIM**

Com mais de 40 anos de liderança no mercado, a marca Bidim é considerada sinônimo de geotêxtil não tecido no Brasil. Atende com excelência os mercados de geotêxteis, geossintéticos, laminados sintéticos, filtração, automotivo e agrícola, entre outros.

## **DURA-LINE**

Líder multinacional em dutos, subdutos e microdutos de polietileno de alta densidade (PEAD) para o setor de telecomunicação e infraestrutura de energia e sistemas, exporta para mais de 50 países. No Brasil, a marca passou a produzir, no final do ano de 2016, dutos e microdutos na unidade Sumaré, que atenderá, além do mercado nacional, a Argentina, o Uruguai e o Paraguai.

## **PLASTUBOS**

A marca Plastubos produz tubos e conexões para o mercado predial e está entre as maiores do segmento no Brasil.

## **Produtos e Serviços**

### **INOVAÇÃO E QUALIDADE DE PONTA**

Os itens do portfólio de produtos e serviços da Mexichem Brasil atendem à crescente demanda em setores de aplicação dinâmicos, como construção civil, infraestrutura urbana e irrigação, com o objetivo de refletir positivamente na qualidade de vida das pessoas.

Comprometida com essa responsabilidade, a cada desenvolvimento de um novo produto, a empresa sustenta toda a sua cadeia produtiva no triplo resultado: social, ambiental e econômico. Esse cuidado ocorre desde a pesquisa até a disponibilização de informações para correta aplicação e adequada utilização dos produtos, prezando sempre pela saúde e segurança do usuário.

A gestão de triplo resultado é um dos diferenciais do processo de crescimento da empresa, voltado para uma visão de longo prazo que tem sido mantida desde o lançamento da marca Amanco no Brasil, há mais de dez anos.



9. INCENTIVAR

*Princípio 9 do PG – Incentivar o desenvolvimento de tecnologias ambientais responsáveis.*

## CERTIFICAÇÃO ISO 14001

A Mexichem Brasil possui a certificação ISO 14.001, o que demonstra o cumprimento de todas as exigências relativas aos aspectos e impactos ambientais. São realizadas auditorias internas e externas periódicas para verificação da conformidade, e, por meio dessas avaliações, a empresa busca a melhoria contínua e o aperfeiçoamento dos seus processos. A Mexichem Brasil trabalha para reduzir a quantidade de insumos utilizados, bem como a geração de resíduos, e está na busca permanente para alcançar as melhores alternativas de fornecimento, armazenamento, transporte, utilização, reutilização e reciclagem.

Apesar de a certificação ISO 14.001 não abranger todas as unidades da empresa — as plantas de Anápolis, Ribeirão das Neves e São José dos Campos possuem a certificação ISO 9.001; e as de Joinville Glória, Joinville Floresta, Sumaré e Suape possuem a tripla certificação ISO 9.001, ISO 14.001 e OHSAS 18.001 —, a companhia trabalha para que a certificação máxima seja obtida por todas elas. Recentemente, a empresa obteve a renovação da sua tripla certificação, através da auditoria externa de recertificação, dessa forma estendendo a sua validade até o ano de 2021.



9. INCENTIVAR

*Princípio 9 do PG – Incentivar o desenvolvimento de tecnologias ambientais responsáveis.*

## PRODUTOS E SERVIÇOS SEM IMPACTOS AMBIENTAIS E NA SAÚDE

No ano de 2017, não houve ocorrências de casos de não conformidade com regulamentos ou códigos voluntários relacionados a impactos causados por produtos ou serviços, na saúde e segurança, durante seu ciclo de vida ou relativos a seu fornecimento e uso. Mensalmente, a empresa realiza o monitoramento da legislação municipal, estadual e federal e não registrou ocorrências de multas por impactos ambientais em virtude do transporte de produtos e outros bens e materiais utilizados em suas operações.



7. ASSUMIR

*Princípio 7 do PG – Assumir uma abordagem preventiva responsável e proativa para os desafios ambientais.*

## CUMPRIMENTO DAS NORMAS DE ROTULAGEM

Todo o portfólio de produtos da companhia segue as normas de rotulagem exigidas e fornece ao cliente e consumidor final todas as informações necessárias: esclarecimentos sobre terceirização de componentes, conteúdo e substâncias, uso seguro e disposição final do produto. Assim, não houve, em 2017, casos de não conformidade com regulamentos e códigos voluntários relacionados a informações e rotulagem de produtos.



7. ASSUMIR

*Princípio 7 do PG – Assumir uma abordagem preventiva responsável e proativa para os desafios ambientais.*

## LEGISLAÇÃO SOBRE COMUNICAÇÃO DE *MARKETING* DE PRODUTOS E SERVIÇOS

A Mexichem Brasil atende integralmente a legislação sobre comunicações de *marketing* de seus produtos e serviços, incluindo publicidade, promoção e patrocínio. As comunicações são submetidas à análise de seu Departamento Jurídico para validação, em um processo permanente de exame de conformidade. Assim, no ano de 2017, não houve casos de não conformidade com regulamentos e códigos voluntários relacionados a comunicações de *marketing*.



1. RESPEITAR

*Princípio 1 do PG – Respeitar e apoiar os direitos humanos reconhecidos internacionalmente na sua área de influência.*

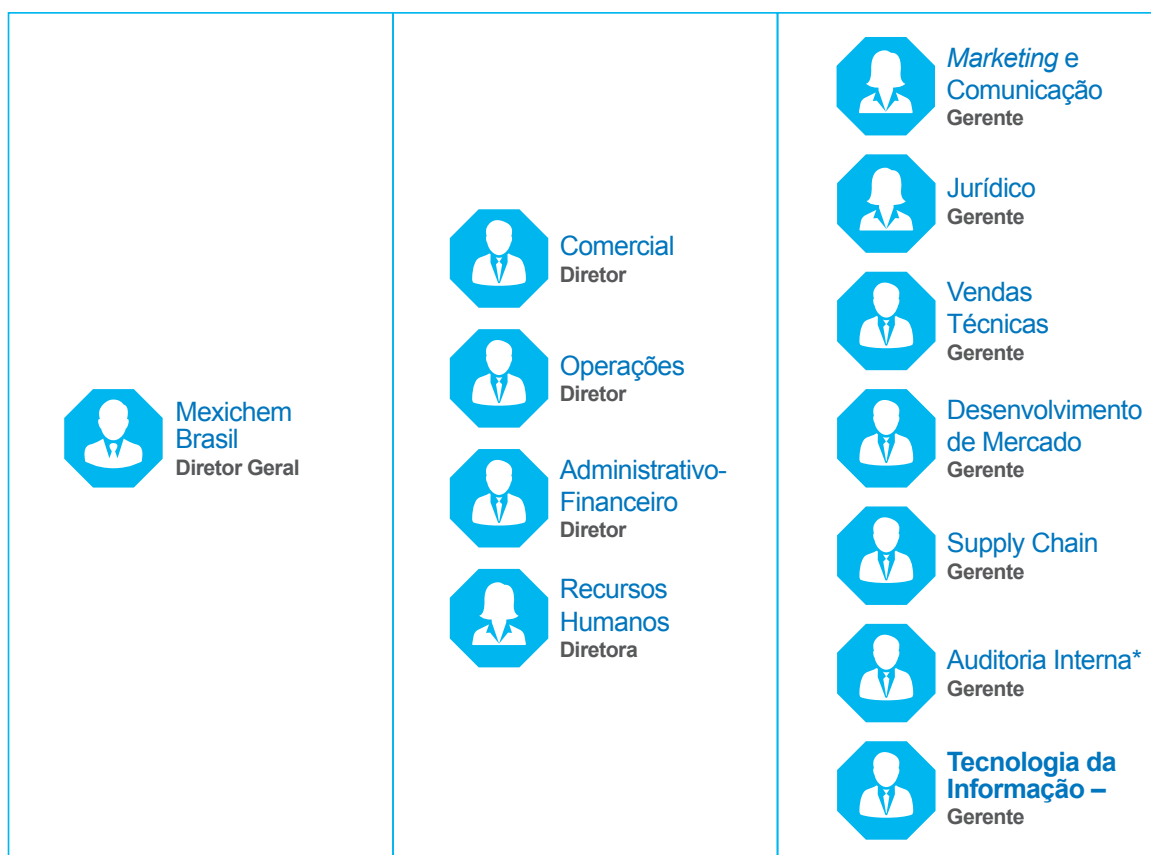
### Governança e Estrutura Organizacional

## GOVERNANÇA COMO FATOR DECISIVO PARA A PERENIDADE DA EMPRESA

Em 2017, integraram o Comitê Executivo da Mexichem Brasil o Diretor Geral, as diretorias de Recursos Humanos (RH), Operações, Comercial e Administrativo-Financeira e as gerências Jurídica, de Tecnologia da Informação (TI), de *Marketing* e Comunicação, de Desenvolvimento de Mercado e de Vendas Técnicas. As estratégias são definidas pelo Diretor Geral em conjunto com o Comitê Executivo, e cada diretoria determina políticas e práticas alinhadas com as estratégias corporativas, assegurando a execução do plano estratégico.

No Brasil, como a Mexichem não conta com um Conselho de Administração, a autoridade é exercida diretamente pelo Diretor Geral, que ocupa o mais alto cargo de governança da companhia no país. A área de Auditoria Interna acompanha o cumprimento das normas e boas práticas de governança corporativa, estando subordinada diretamente à matriz, no México.





*\*A área de Auditoria Interna está subordinada diretamente à matriz da Mexichem, no México.*

## Missão, Visão e Valores

### MISSÃO

Transformar componentes químicos em produtos, serviços e soluções inovadoras para os diversos setores industriais. Para isso, usamos nossa excelência operacional, com foco nas necessidades do mercado. Assim, geramos valor contínuo para nossos clientes, colaboradores, sócios, acionistas e comunidade, contribuindo com a melhoria na qualidade de vida das pessoas.

### VISÃO

Ser respeitada e admirada mundialmente como uma companhia líder no setor químico. Somos focados em resultados, na contribuição ao progresso e na melhoria de vida das pessoas.

### VALORES

#### Liderança

Buscamos continuamente a inovação em nossos produtos, processos e soluções, bem como a geração de um impacto positivo sobre o mercado e a indústria.

## **Compromisso**

Acreditamos na dedicação, no foco em objetivos comuns e no trabalho conjunto para superar as expectativas de nossos clientes e cumprir os compromissos oferecidos aos parceiros, colaboradores e comunidades a que pertencemos e onde operamos.

## **Responsabilidade**

Agimos de forma responsável e equitativa nas comunidades de que participamos. Contribuímos da melhor maneira possível para a preservação do meio ambiente por intermédio de ações sustentáveis.

## **Integridade**

Estamos empenhados em ser um ator ético, honesto e confiável, agindo sempre de forma adequada e respeitosa.

## **Orientação de resultados**

Acreditamos na eficiência e excelência operacional e financeira e no fornecimento de resultados positivos com o crescimento e os produtos que fazem a diferença sustentada.

## **Segurança**

A saúde e a segurança de nossa gente são a nossa prioridade. Fazemos o possível para garantir a segurança em nossas instalações, nas comunidades onde atuamos e no meio ambiente.

## **A Sustentabilidade na Mexichem Brasil**

### **A SUSTENTABILIDADE COMO ESTRATÉGIA**

A Mexichem Brasil entende que o crescimento econômico é sustentado pelo respeito à sociedade e ao meio ambiente. Por isso, realiza ações que promovem o desenvolvimento e a melhoria da qualidade de vida das comunidades onde atua. Também investe em cuidados com o meio ambiente e na promoção de práticas de cidadania e de caráter educacional.

A marca Amanco atua como patrocinadora do Moradigna, doando produtos mensalmente para o projeto, além de capacitar toda a mão de obra envolvida. O objetivo do projeto é facilitar o acesso das famílias carentes (neste primeiro momento, da periferia de São Paulo) a um serviço de reformas profissionais, com qualidade para suas casas, por meio de uma condição de pagamento diferenciada e acessível — o parcelamento é sem juros e pode ser feito em até 12 vezes, para que as famílias possam realizar a reforma de um cômodo insalubre da casa. Em 2017, a Amanco doou mais de 3 mil produtos para 100 residências, atingindo diretamente mais de 500 pessoas.

A Amanco é uma das apoiadoras da Enactus Brasil, uma organização internacional sem fins lucrativos que reúne estudantes, professores e líderes de negócios comprometidos

a usar o poder da ação empreendedora para transformar vidas e moldar um mundo melhor e mais sustentável. No ano passado, a Amanco foi uma das patrocinadoras do Evento Nacional do Enactus Brasil. O evento ocorreu em julho de 2017, no Rio de Janeiro, e reuniu 2 mil jovens de 120 universidades brasileiras. A Amanco levou para a exposição a chamada Estação de Inovação, onde profissionais da marca, incluindo colaboradores da área de *Marketing* e Comunicação, Vendas, Serviços Técnicos e Desenvolvimento de Mercado, apresentaram os produtos e as soluções voltadas às áreas predial, de infraestrutura e irrigação.

### Acesso ao crédito

Outra iniciativa sustentável é o CredConstrução Amanco, o primeiro cartão de crédito criado por uma indústria brasileira com o objetivo de aumentar o acesso a material de construção, principalmente pela população de baixa renda. A Amanco encerrou dezembro de 2017 com 700 mil cartões emitidos desde o seu lançamento, em 2008, e com 3.224 estabelecimentos credenciados em todo o Brasil. Em oito anos, um total de R\$ 816 milhões foi destinado ao financiamento de materiais de construção.



8. DESENVOLVER

*Princípio 8 do PG – Desenvolver iniciativas e práticas para promover e disseminar a responsabilidade socioambiental.*

## A RELAÇÃO DE RESPEITO ENTRE A MEXICHEM BRASIL E A ÁGUA

Destacar a importância da preservação dos recursos hídricos, incentivar a conscientização sobre a sustentabilidade e promover o uso responsável e a gestão integrada da água são temas-chave para a Mexichem Brasil. A empresa investe em ações operacionais relacionadas a esse líquido precioso, e todas as unidades têm programas de reúso da água industrial e priorizam equipamentos que trabalham com circuito fechado para o seu consumo no processo produtivo, o que faz a água recircular no sistema, e as reposições ocorrem apenas quando há eventuais perdas e evaporação.

Há também as ações operacionais com reúso da água pluvial em algumas plantas, e, na de São José dos Campos, produtos como a manta Bidim são fabricados com 100% de água da chuva. A unidade a reaproveita, ainda, para diversas outras utilidades, como descarga sanitária, lavagem de pisos e para regar jardins, exemplo seguido também pelas plantas de Suape e Sumaré.

A unidade Ribeirão das Neves opera um sistema prévio de tratamento de efluentes com caixas separadoras de água e óleo, caixa de gordura e separador de sólidos. Foi implantado na planta de Sumaré um sistema de reaproveitamento da purga das torres de resfriamento de água do processo produtivo. Essa ação permite a purificação rápida de todos os tamanhos de tubos, reduzindo significativamente a corrosão e os óxidos na superfície interna das soldas da tubulação.



8. DESENVOLVER

*Princípio 8 do PG – Desenvolver iniciativas e práticas para promover e disseminar a responsabilidade socioambiental.*

A Mexichem Brasil promove, participa e dissemina diversas iniciativas de sensibilização sobre a importância do consumo consciente da água com todos os colaboradores nos diversos países onde está presente, destacando-se as ações que ocorrem por meio do Projeto Hydros.

## PROJETO HYDROS

O estímulo ao uso racional da água também se dá por meio de ações relacionadas ao Projeto Hydros, que tem o desafio de multiplicar a consciência sobre o uso responsável e elucidar a importância da água. Projeto global da companhia lançado em 2008 a partir de uma série de livros fotográficos sobre a água e seu uso cotidiano, o Hydros tem o objetivo de difundir a conscientização da importância da água para promover o uso sustentável dos recursos hídricos. Engajados com o tema, a cada ano, vários colaboradores se tornam voluntários do Hydros e compartilham as mensagens de preservação com suas famílias e comunidades.



8. DESENVOLVER

*Princípio 8 do PG – Desenvolver iniciativas e práticas para promover e disseminar a responsabilidade socioambiental.*



7. ASSUMIR

*Princípio 7 do PG – Assumir práticas que adotem uma abordagem preventiva, responsável e proativa para os desafios ambientais.*

## OUTRAS INICIATIVAS

Depois de apoiar as expedições do Projeto Rios com o piloto de paramotor e ambientalista Lu Marini pelos rios Tietê (2014), São Francisco (2015), Paranapanema e Doce (2016), a Amanco, em 2017, foi parceira na expedição Rastreado o Rio Araguaia. A ação durou 30 dias, partiu da nascente, em Mineiros, Goiás, e passou pelos estados de Mato Grosso, Tocantins e Pará, totalizando 2.600 km. A ideia foi levar ao público a realidade dessas regiões, por meio de imagens, histórias emocionantes e curiosidades. O Rio Araguaia além de ser o segundo mais importante rio da Bacia Hidrográfica do Araguaia-Tocantins, abriga a maior ilha fluvial do mundo: a do Bananal, considerada Reserva da Biosfera pela Organização das Nações Unidas para a Educação, a Ciência e a Cultura (Unesco).

Em setembro de 2017, para celebrar o mês do Hydros, a Mexichem Brasil convidou Lu Marini para exibir o vídeo da expedição em sessão exclusiva para os seus colaboradores. A ação foi transmitida simultaneamente para todas as suas unidades.



9. INCENTIVAR

*Princípio 9 do PG – Incentivar o desenvolvimento e a difusão de tecnologias ambientalmente responsáveis.*

# Sobre Direitos Humanos

## A Mexichem Brasil e sua Política de Direitos Humanos

Promover um ambiente seguro e saudável para todas as suas equipes é um dos cuidados que a Mexichem Brasil tem, inclusive com aqueles que, de diferentes formas, estão envolvidos com a empresa — acionistas, comunidade, governo, fornecedores e clientes. Dessa forma, as políticas corporativas estão totalmente voltadas ao respeito e à proteção da vida.

A companhia tem uma Política de Direitos Humanos bem definida, que defende a atividade empresarial que respeite, promova, proteja e garanta os Direitos Humanos, com base conceitual na Carta Magna da ONU sobre o tema e no pacto internacional dos direitos do trabalho da Organização Internacional do Trabalho (OIT).



1. RESPEITAR

*Princípio 1 do PG – Respeitar e apoiar os direitos humanos reconhecidos internacionalmente na sua área de influência.*

## DIRETRIZES DA NOSSA POLÍTICA

- Proibição de trabalho escravo e análogo ao de escravo ou de qualquer outra forma de trabalho ilegal.
- Não emprego de menores de 18 anos para trabalho noturno, perigoso ou insalubre, e de menores de 16 anos para qualquer trabalho, salvo na condição de aprendiz, a partir dos 14 anos.
- Proibição de discriminação ou negativa com relação a sexo, orientação sexual, origem, raça, cor, condição física, religião, estado civil, idade, situação familiar ou estado gravídico.
- Proteção e preservação do meio ambiente, bem como prevenção e erradicação de práticas danosas.
- Comprovação do pagamento das verbas rescisórias quando da desvinculação do contrato de algum trabalhador.
- Apresentação de garantia contratual para cobrir eventuais obrigações de natureza trabalhista e previdenciária, no caso de serviços contínuos.
- Comprovação de fornecimento de vale-alimentação com valor facial mínimo adequado à realidade regional, para os casos em que não houver especificação em dissídios ou acordos coletivos da categoria.

## ÉTICA E CONDUTA

Todas as práticas da Mexichem estão baseadas nas leis vigentes e nas regulamentações de seu Código de Ética e Conduta, que trata de questões como corrupção, Direitos Humanos e discriminação.

Esse documento define com clareza os princípios éticos que regem as relações entre a Mexichem e todos os seus públicos — colaboradores, acionistas, clientes, fornecedores e comunidade —, indicando os comportamentos seguidos pela companhia e esperados de seus *stakeholders*.

Em 2016, o seu conteúdo foi atualizado e passou a contar com uma seção dedicada a orientações sobre anticorrupção. O novo capítulo veio ao encontro da prática de repúdio a qualquer tipo de ato de corrupção, reforçando o compromisso de conduzir as operações e negociações com transparência e integridade.

Os novos integrantes do time da Mexichem Brasil recebem, no processo de admissão e durante a sua integração, um treinamento detalhado sobre o Código de Ética e Conduta. A companhia também exige que este seja cumprido por seus fornecedores, que tomam ciência do documento no momento da contratação.



2. ASSEGURAR

*Princípio 2 do PG – Assegurar a não participação da empresa em violações dos direitos humanos.*



10. COMBATER

*Princípio 10 do PG – Combater a corrupção em todas as suas formas, incluindo a extorsão e o suborno.*

## TREINAMENTOS

Anualmente, a empresa promove treinamentos relacionados a temas de Direitos Humanos para os colaboradores. Desde 2014, o treinamento referente a Direitos Humanos é parte da integração de novos colaboradores, a fim de que todos sejam capacitados no assunto.

## CONTRATOS COM FORNECEDORES

As boas práticas implementadas no ano anterior foram continuadas em 2017. Dentre elas, destacam-se a conclusão da obrigatoriedade de todos os fornecedores contratados terem contratos ativos antes do acesso às plantas industriais para suas respectivas prestações de serviço. Dessa forma, ao disponibilizarem as documentações solicitadas, atendem os requisitos ambientais e laborais segundo a Instrução de Trabalho (ITRS).

Mantendo a estratégia de verticalização de Compras Corporativas, México, Colômbia, Brasil e Argentina firmaram um convênio comercial, visando aproveitar a oportunidade de negociação gerada pelas compras de resina de PVC da companhia, fortalecendo, dessa forma, o resultado organizacional.

A Mexichem Brasil também seguiu na boa prática de estreitar o relacionamento com seus fornecedores, desenvolvendo e aprimorando o seu sistema de gestão com indicadores de desempenho que visam o monitoramento e a melhor qualificação de parceiros, alinhando as táticas de gerenciamento da área de Compras às estratégias da empresa.

Em 2017, 100% dos contratos assinados pela companhia incluíam cláusulas referentes a Direitos Humanos ou foram submetidos a avaliações referentes ao tema.



2. ASSEGURAR

*Princípio 2 do PG – Assegurar a não participação da empresa em violações dos direitos humanos.*



10. COMBATER

*Princípio 10 do PG – Combater a corrupção em todas as suas formas, incluindo a extorsão e o suborno.*

## Sobre Direitos do Trabalho

### OS PERSONAGENS QUE ENGRANDECEM A MEXICHEM BRASIL

A Mexichem Brasil reconhece seus colaboradores como a verdadeira força da empresa. Assim, oferece condições de trabalho adequadas, obedece à legislação vigente, acompanha a evolução do mercado em relação à oferta de benefícios e incentiva a aproximação de seus colaboradores com os sindicatos que os representam.

Para a Mexichem Brasil, a liberdade de associação é favorável ao trabalhador, à empresa e ao seu negócio como um todo. Por isso, 100% de seus colaboradores estão abrangidos por acordos de negociação coletiva.



3. APOIAR

*Princípio 3 do PG – Apoiar a liberdade de associação e reconhecer o direito à negociação coletiva.*

Ciente do compromisso com a cidadania, a Mexichem Brasil prioriza a meritocracia e não tolera nenhum tipo de discriminação, seja em virtude de raça, sexo, orientação sexual, cor, origem, condição social, idade, porte ou presença de deficiência física ou mental, ou qualquer tipo de doença.



6. ESTIMULAR

*Princípio 6 do PG – Estimular práticas que eliminem qualquer tipo de discriminação no emprego.*

A companhia também valoriza e incentiva o crescimento gerencial e profissional do seu time, pois acredita que o aperfeiçoamento contínuo eleva o nível de satisfação pessoal e contribui para a melhor qualidade dos serviços prestados. Assim, as políticas de Recursos Humanos adotadas pela empresa incentivam todos os quadros a buscarem um desempenho cada vez melhor, baseados na qualificação e nos talentos profissionais, utilizando critérios transparentes e justos, sendo que a satisfação, a tranquilidade e a segurança do colaborador são fatores fundamentais para o bom desempenho e a qualidade dos trabalhos realizados.

A Mexichem Brasil também mantém comunicação clara, direta e periódica com as suas equipes por meio de comunicados, murais, revista corporativa e ações de Endomarketing.

Em 2017, os esforços de Recursos Humanos estiveram concentrados em grandes temas: **Cultura Organizacional**, lançamento do Conecta RH e a gestão da Saúde e Qualidade de Vida. Em relação à Cultura Organizacional, foi realizado um diagnóstico com 2.222 colaboradores para identificar a cultura atual e a desejada. A partir dele, foi criado um grupo multifuncional que trabalha na elaboração de planos de ação para fortalecer e fomentar os atributos da cultura desejada.



Também em 2017, o **Conecta RH** foi implementado em todas as unidades da Mexichem Brasil e, atualmente, 100% dos colaboradores têm acesso à ferramenta que possibilita abrir chamados de temas relacionados aos processos e políticas de Recursos Humanos, acompanhar a evolução do caso e avaliar o nível de serviço.

Em **Gestão da Saúde e Qualidade de Vida**, houve um avanço expressivo que garantiu a redução de 20,84% na sinistralidade do plano de saúde graças ao trabalho realizado de orientação e prevenção de doenças. Como exemplo, em 2017, foi implantado o Programa de Gestão da Saúde, que contou com 586 participantes. O objetivo do Programa é acompanhar colaboradores e dependentes que possuem alguma patologia crônica, fornecendo orientações, e acompanhar a adesão e continuidade ao tratamento necessário.

## BENEFÍCIOS PARA O COLABORADOR

A Mexichem Brasil garante uma série de benefícios a todos os seus colaboradores, como assistência médica, vale-refeição, seguro de vida, seguro-funeral, benefício-estacionamento, educação corporativa e plano de previdência privada.

A companhia também proporciona serviços adicionais para melhorar a qualidade de vida de seu time. Um exemplo é o Convênio-Farmácia, que subsidia 50% em medicações com receita para colaboradores e dependentes (cônjuges e filhos de até 17 anos e 11 meses). Em 2017, mais de 5 mil pessoas foram contempladas.

### Programa Estar Bem

Ao investir no Programa Estar Bem, a Mexichem Brasil visa proporcionar condições para que os colaboradores e seus dependentes tenham mais qualidade de vida, saúde e longevidade. O Programa contempla uma série de iniciativas relacionadas a alimentação e atividades físicas, e, em 2017, foram criadas ações como:

- **Blitzes Posturais:** ocorreram nos postos de trabalho por meio de abordagens em grupos, realizadas por fisioterapeutas, que forneceram orientações sobre a postura adequada durante o desenvolvimento de atividades no trabalho, assim como também nas atividades do dia a dia. Também foi entregue aos colaboradores das áreas administrativas um guia de bolso com dicas de alongamento.

- **Avaliação ergonômica:** avaliação dos postos de trabalho e realização das ações de melhorias sugeridas.

- **Parcerias com academias:** com o objetivo de incentivar a prática de atividades físicas regulares, foram feitas parcerias com academias próximas às unidades da Mexichem em todo o Brasil para descontos especiais aos colaboradores.

- **Caminhada da Família:** foram realizadas caminhadas em parques próximos às unidades com convite extensivo aos familiares.

- **Programa Fisio e Você:** implementado na unidade Joinville, consiste em consultas fisioterápicas realizadas no ambulatório da própria unidade, acompanhamento do colaborador em reabilitação, rodízio de função e estudos biomecânicos, além de orientações gerais de postura.

- **Programa Vida Saudável:** implementado na unidade Joinville, é um programa de acompanhamento dos pacientes com excesso de peso/obesidade com duração de um ano contendo: consulta médica, exames pré e pós-ação, consulta com nutricionista, encontro em grupo com psicólogo e convênio com academias.

Em 2017, também demos continuidade à Campanha de vacinação contra a gripe — tivemos 1.212 colaboradores vacinados gratuitamente nas dependências da empresa. Realizamos o Mapeamento de Saúde, que contou com a adesão de 2.358 colaboradores, o que representa 97% dos colaboradores ativos. E ainda realizamos as campanhas de Prevenção ao Câncer, Outubro Rosa e Novembro Azul, com realização de *screening* na população elegível e encaminhamento de carta-convite com isenção de coparticipação aos participantes.

## Programa Nascer

Em 2017, a Mexichem Brasil deu continuidade às ações do Programa Nascer. A iniciativa tem o propósito de acolher as colaboradoras e dependentes de colaboradores que fazem parte dos benefícios do plano de saúde para que, durante o período pré-natal, as gestantes tenham o apoio, por meio de um telefone 0800, de profissionais da saúde habilitados a esclarecer dúvidas sobre fisiologia e para tratar de questões emocionais e do pós-parto. As mães também são acompanhadas até o primeiro ano de vida do bebê, recebendo informações e orientações importantes.

O Programa Nascer conta ainda com um canal eletrônico para envio de informações, curso de gestante *in company*, a isenção de coparticipação para o pré-natal durante o primeiro ano do bebê e auxílio-creche até os dois anos de idade da criança. As mães recebem de presente um *baby book*, um manual da gestante e um manual do bebê. Periodicamente, a empresa também envia um comunicado para todos os colaboradores da Mexichem Brasil, apresentando os recém-nascidos.

## Desenvolvimento e Reconhecimento do seu Time

O ano de 2017 foi de expansão em diversas iniciativas relacionadas a talentos internos. Isso significa identificar os profissionais de destaque que estão na empresa e oferecer oportunidades para que se desenvolvam ainda mais.

Entre as iniciativas para atrair e selecionar colaboradores, está o programa Pra Você, por meio do qual todas as vagas não confidenciais são divulgadas aos colaboradores. Em 2017, 28% das vagas abertas foram preenchidas com colaboradores da empresa e 39 colaboradores foram promovidos por meio do programa Pra Você.

Outra iniciativa para atrair talentos é o programa de indicações, por meio do qual os colaboradores são estimulados a indicar candidatos para as vagas abertas. Além disso, em 2017, inovamos o processo de seleção com a adoção de avaliação cognitiva para todas as posições e revisamos nosso programa de *assessment* de liderança.

Também em 2017, foram realizadas mais de 29 mil horas de treinamento em todas as localidades da Mexichem Brasil, com capacitações técnicas para as áreas Operacional e de Vendas, além das normativas. Dentre os temas abordados, destacam-se: integração de novos colaboradores, que aborda a apresentação institucional, Direitos Humanos e Código de Ética e Conduta; treinamentos internos relacionados à Qualidade, à Segurança e às Instruções de Trabalho; e capacitações específicas da área de atuação dos colaboradores.

## TALENT MODEL

O Talent Model é o modelo de competências da Mexichem, com ações de desenvolvimento de talentos. Em 2017, a prática seguiu como base de todas as ações de RH, devendo se manter, nos próximos anos, como norteadora das práticas de desenvolvimento e adaptação de competências necessárias para o planejamento sucessório.

## MULTIPLICADORES INTERNOS

O programa Multiplicadores Internos, além de ser uma forma de a Mexichem Brasil valorizar e reconhecer os colaboradores pelo conhecimento e experiência na sua função, tem o objetivo de capacitar outros “especialistas” no tema para atuarem internamente como disseminadores de ensinamentos. Os participantes aprenderam metodologias para ensinar e compartilhar seus conhecimentos com a equipe. Em 2017, os multiplicadores realizaram mais de 6,3 mil horas de treinamento nas unidades Anápolis, Joinville Floresta e Glória, Ribeirão das Neves, São Paulo, São José dos Campos, Sumaré, além de na área Comercial.

## COLABORADORES POR GÊNERO E POR FAIXA ETÁRIA

A Mexichem Brasil acredita na capacidade, no potencial e no desejo de autorrealização das suas equipes. A empresa entende que engajar, desenvolver e reconhecer a força de trabalho garante o crescimento contínuo e resultados sustentáveis.

### Gêneros

GÊNERO	QUANTIDADE
Mulheres	526
Homens	1.650
Total	2.176

### Faixa Etária

IDADES	QUANTIDADE
Até 29 anos	498
De 30 a 50 anos	1.452
Acima de 51 anos	226
Total	2.176

## DADOS SOBRE A ROTATIVIDADE

2012	2013	2014	2015	2016	2017
28%	23%	28%	22%	16%	24%

As informações sobre rotatividade são fundamentais para a Mexichem Brasil, pois permitem avaliar tanto a qualidade da gestão como a satisfação dos colaboradores. Por isso, a empresa realiza um cuidadoso processo no caso de desligamento de seus integrantes, inclusive com uma entrevista de desligamento, na qual é avaliado o conhecimento sobre alguma prática ilegal na companhia, como corrupção, fraude ou discriminação, entre outras.

## REMUNERAÇÃO E MERITOCRACIA

Para a Mexichem Brasil, não há diferenciação em virtude de raça, sexo, orientação sexual, cor, origem, condição social, idade, doença, porte ou presença de deficiência física ou mental. Além disso, a empresa mantém uma política competitiva e ligada ao desempenho do seu time, com a aplicação de metodologia reconhecida e praticada no mercado, sem que nenhum colaborador receba apenas o piso salarial do país. Em 2017, o menor salário pago pela companhia foi de R\$ 1.055,00.

## RESPEITO À DIVERSIDADE

Valorizar a diversidade é respeitar igualmente todos os indivíduos e, assim, criar um ambiente capaz de receber e acolher todos, sem qualquer tipo de distinção. Para tanto, a Mexichem Brasil, em suas ações, busca:

Contribuir para criar diferenciais competitivos ao considerar a diversidade como fonte de adição de valor.

Promover igualdade de oportunidade e de tratamento ao considerar as diferenças e desigualdades presentes na sociedade.

Aprimorar as práticas de gestão empresarial por meio dos aprendizados gerados na relação com os diferentes públicos ou parceiros.

Promover um ambiente de trabalho respeitoso, acolhedor e voltado ao que é essencial para a empresa e seus negócios.

A Mexichem Brasil tem a responsabilidade de cumprir as exigências legais vigentes para a inclusão no mercado de trabalho dos públicos em vulnerabilidade social. A empresa acredita que equipes diversas, em um ambiente inclusivo e colaborativo, são fundamentais para fortalecer o vínculo entre as equipes e valorizar os diferentes públicos com os quais se relaciona. Assim, esse tema é trabalhado de modo transversal, tanto no modelo de gestão quanto nos negócios, e em iniciativas voltadas para a promoção da diversidade na sociedade.



6. ESTIMULAR

*Princípio 6 do PG – Estimular práticas que eliminem qualquer tipo de discriminação no emprego.*

## DIVERSIDADE DE GÊNERO

Assim como em anos anteriores, em 2017, a Mexichem Brasil promoveu iniciativas internas de apoio a organizações externas que asseguram a igualdade de oportunidades a homens e mulheres no ambiente de trabalho. Dessa forma, foi mantida a meta de sempre incluir mulheres nos processos seletivos, equilibrando a participação entre os gêneros. A empresa busca valorizar e utilizar as diferenças e os talentos individuais, criando um ambiente de trabalho em que os colaboradores de diferentes gêneros, culturas, idades, experiências e ideias se sintam acolhidos para seu crescimento profissional e pessoal.

CARGOS	MULHERES	HOMENS	TOTAL
Presidência	-	1	1
Diretoria	1	3	4
Gerência	4	25	29
Coordenação	7	41	48
Supervisão	5	38	43
Liderança	1	35	36
<b>Total Geral</b>	<b>18</b>	<b>143</b>	<b>161</b>

A diferença de gênero se relaciona ao perfil das operações da empresa, já que algumas das atividades nela desempenhadas são tradicionalmente exercidas por profissionais do sexo masculino.

A Mexichem Brasil não registrou em 2017 casos de discriminação, corrupção ou outros aspectos contrários a seu Código de Ética e Conduta e sua Política de Direitos Humanos. A empresa orienta que qualquer situação que não esteja de acordo com os princípios do Código de Ética e Conduta deve ser comunicada por escrito ao departamento de Auditoria Interna Corporativa, o qual notifica a Diretoria de RH. As denúncias também podem ser dirigidas à área de Recursos Humanos local, e toda informação é tratada com sigilo. A Diretoria de Recursos Humanos, em conjunto com o Comitê Executivo da Mexichem Brasil, define as medidas a serem tomadas para cada caso. Existe, ainda, uma linha de denúncias que está ligada diretamente ao Corporativo no México.

## PESSOAS COM DEFICIÊNCIA

A Mexichem Brasil vai além das exigências legais e se dedica continuamente para incluir pessoas com deficiência física, auditiva, visual ou intelectual no seu quadro de colaboradores. Dessa forma, a área de Atração de Talentos busca aumentar a inclusão desses profissionais, traçando metas que incluem contratação não apenas para substituir os que tenham se desligado, mas também para novas posições. A empresa atua fortemente na integração e no acompanhamento desses talentos.



6. ESTIMULAR

*Princípio 6 do PG – Estimular práticas que eliminem qualquer tipo de discriminação no emprego.*

## COLABORADORES PCDs

IDADES	QUANTIDADE
Até 29 anos	5
De 30 a 50 anos	37
Acima de 51 anos	3
<b>Total</b>	<b>45</b>

## INVESTIMENTO E CAPACITAÇÃO PARA NOVAS COMPETÊNCIAS

A companhia oferece programas de capacitação, orientação de carreira e inserção no mercado de trabalho. Em 2017, a Mexichem Brasil deu continuidade a dois grandes projetos para a inclusão de jovens: o Programa Jovens Talentos, voltado para estagiários, e o Jovem Aprendiz, plano de aprendizagem do Ministério do Trabalho e Emprego voltado para o público com idade entre 14 e 24 anos. Ambos contemplam o desenvolvimento pessoal e profissional, com ações estruturadas para esse público com o objetivo de capacitar talentos para compor o time de colaboradores da companhia no futuro.

O programa de estágio Jovens Talentos visa captar candidatos com perfis diferenciados e desenvolvê-los por meio de ações de capacitação. Exemplo disso é o treinamento de Gestão de Projetos, no qual o jovem conduz um plano em sua área de atuação e realiza ações de desenvolvimento por intermédio de um tutor — pessoa definida pelo gerente da área para acompanhar o estagiário, fornecer feedback das avaliações de desempenho e de suas atividades e apoiá-lo na construção e implantação de seu projeto.

Além do cuidado com o progresso dos jovens, a empresa também busca o desenvolvimento dos tutores da organização, com o Encontro de Tutores, que aborda temas estratégicos para o desenvolvimento e apoio a esses profissionais. A empresa incentiva, ainda, o desenvolvimento dos líderes que os recebem na organização, com treinamentos para prepará-los para as atividades e para a diversidade de gerações.

### ESTAGIÁRIOS

UNIDADE	QUANTIDADE
Anápolis	4
Joinville-Floresta	19
Joinville-Glória	0
Ribeirão das Neves	3
São Paulo	23
São José dos Campos	3
Suape	5
Sumaré	15
<b>Total</b>	<b>72</b>

### JOVENS APRENDIZES

UNIDADE	QUANTIDADE
Anápolis	3
Joinville-Floresta	19
Joinville-Glória	9
Ribeirão das Neves	2
São Paulo	0
São José dos Campos	3
Suape	4
Sumaré	19
<b>Total</b>	<b>59</b>

## COMBATE À DISCRIMINAÇÃO E AO TRABALHO INFANTIL

A Mexichem Brasil é contrária a todas as formas de discriminação por razão de sexo, raça, cor, idade, religião, origem, orientação sexual, estado civil, opinião política e condição social e física. Também combate toda e qualquer forma de trabalho infantil e não mantém parceria comercial com empresas que tenham qualquer vínculo com práticas ilegais. Ao ser contratado pela companhia, o fornecedor concorda com uma cláusula contratual que garante a não utilização de mão de obra infantil, sob a pena de rescisão.

Em 2017, a empresa não identificou nenhum risco significativo relacionado a trabalho infantil ou trabalho análogo ao de escravo.



4. ELIMINAR

*Princípios 4 do PG – Eliminar todas as formas de trabalho forçado ou compulsório.*



5. ERRADICAR

*Princípios 5 do PG – Erradicar todas as formas de trabalho infantil da sua cadeia produtiva.*

## POLÍTICA DE SAÚDE E SEGURANÇA DO TRABALHO

A Política de Saúde Ocupacional e Segurança do Trabalho, monitorada pela Comissão Interna de Prevenção de Acidentes (CIPA) e por um Comitê de Segurança, prioriza a segurança e a saúde ocupacional dos colaboradores da Mexichem Brasil, concentrando-se na prevenção, atendendo os requisitos legais, promovendo a melhoria contínua na gestão e objetivando a redução de acidentes e ocorrências relacionadas à saúde.

Cada unidade tem sua própria comissão, que realiza auditorias de coleta seletiva, inspeção de áreas, acompanhamento do processo de investigação de acidentes e identificação de melhorias nas unidades. Já o Comitê de Segurança faz a disseminação e gestão das melhores práticas de segurança, priorizando a sensibilização e o comprometimento de todos os colaboradores. Em 2017, mais de 100 colaboradores participaram da CIPA e do Comitê de Segurança, o que corresponde a aproximadamente 4% do total de colaboradores.

A companhia oferece aos colaboradores, e estende aos seus familiares, programas de prevenção, controle de riscos e tratamento relacionados a doenças graves, além de destinar verba, administrada pelo departamento de Recursos Humanos, para o custeio de despesas não cobertas pelo plano de saúde dos colaboradores e dependentes.

Em 2017, também foram realizadas várias campanhas educativas de Saúde e Segurança com orientações através do Programa Estar Bem, com dicas de práticas que proporcionam um



rico aprendizado sobre saúde, qualidade de vida e alimentação saudável. Foram realizadas também campanhas de segurança, destacando-se a Campanha de Cuidado com as Mãos e a Campanha das 10 Regras de Segurança, ambas buscando sensibilizar os colaboradores para a importância de adotar um comportamento seguro em todos os momentos.

## **AÇÕES DA COMISSÃO INTERNA DE PREVENÇÃO DE ACIDENTES (CIPA) EM 2017**

- Campanha Nacional de Segurança Ocupacional e Saúde.
- Semana Interna de Prevenção de Acidentes de Trabalho e Meio Ambiente.

<b>SEGURANÇA EM NÚMEROS</b>	<b>2012</b>	<b>2013</b>	<b>2014</b>	<b>2015</b>	<b>2016</b>	<b>2017</b>
Taxa de Lesões (TL)	0,59	0,31	0,55	0,42	0,5	0,24
Número de lesões	16	9	17	11	11	5
Número de doenças ocupacionais	0	0	0	0	0	0
Taxa de dias perdidos	10,52	9,51	10,46	16,83	16,6	1,45
Número de dias perdidos	285	269	320	446	367	30
Número de óbitos	0	0	0	0	0	0

## **ESTÍMULO A COMPORTAMENTOS SEGUROS**

Em 2017, houve redução no número total de acidentes em aproximadamente 26%, e diminuição em torno de 90% no total de dias perdidos por afastamento. Esses índices evidenciam que a gravidade das lesões foi menor no período e que a cultura de segurança está cada vez mais incutida entre os colaboradores. Para 2018, o tema será reforçado ainda mais, e a expectativa é que os índices continuem melhorando efetiva e significativamente em relação a este ano.

A Campanha de Segurança da Mexichem Brasil se manteve concentrada na ideia de sensibilização do bem-estar e da segurança do colaborador e na importância de manter comportamentos seguros no trabalho e em casa. A prioridade de 2017 foi dada ao programa “OPA – Observar, Planejar e Agir!”, com o objetivo de reforçar e incentivar os colaboradores no cumprimento das regras básicas de segurança antes da realização de qualquer tipo de atividade cotidiana, seja esta rotineira, não rotineira ou de emergência.

Também teve como objeto ativar nos colaboradores a “observação ativa”, para identificar riscos, validar e/ou definir controles antes de atuar. Em 2017, foi dado seguimento ao

plano de implementação do Sistema de Classificação Internacional de Segurança, o ISRS (*International Safety Rating System*), como o padrão para a gestão de segurança e controle de perdas nas operações da Mexichem Brasil.

Desde que foi definido como ferramenta de gestão de segurança e controle de perdas nas unidades do Brasil em 2017, o ISRS está engajando as equipes e mostrando o quanto pode contribuir para bons patamares de classificação de controle de riscos. Os resultados são muito satisfatórios e mostram que a empresa está no caminho certo para conquistar a classificação nível 7 de gestão de controle de perdas. A pré-auditoria realizada pelo Corporativo do México nas plantas de Joinville e de Sumaré reforçou os resultados.

Essas unidades têm comitês responsáveis por cada um dos 12 elementos auditáveis e são incumbidas de criar planos de ação para adequação dos processos. Para comprovar o bom desempenho, são necessárias pontuações médias mínimas de 50% nesses 12 quesitos e de 70% de conformidade nas inspeções de condições físicas.

A ferramenta de gestão de segurança e controle de perdas será estendida para todas as plantas até 2020. Está prevista para 2018 a realização de um *gap analysis* (auditoria preliminar para verificar o nível de atendimento ao ISRS e eventuais correções necessárias) nas unidades Anápolis e Suape. Também está planejado o início do processo de implementação do sistema na unidade São José dos Campos, para que esta esteja preparada para a classificação em nível 7 a partir do segundo trimestre de 2019.

Assim, o ISRS se mostra completamente alinhado com o trabalho de reforçar a segurança em todas as unidades da Mexichem Brasil.

## **PROJETO AMANCO SENAI PARA O DESENVOLVIMENTO PROFISSIONAL**

Para a Mexichem Brasil, investir em capacitação profissional é a melhor forma de apoiar a sociedade. O Projeto Amanco SENAI começou na Paraíba em 2002, com o objetivo de formar instaladores hidráulicos. Inicialmente com caráter regional, o programa atingiu escala nacional poucos anos depois.

Entre os impactos positivos trazidos pelo projeto para os participantes e a comunidade, estão a formação de profissionais mais aptos e valorizados, a melhoria da qualidade de vida, a inclusão no mercado de trabalho, o aumento de empregabilidade e renda no mercado formal e a qualificação dos profissionais do setor da construção civil.

Assim, além de a empresa investir na qualificação de mão de obra na construção civil, em iniciativas e parcerias, firmou aliança com o SENAI para o Curso de Formação para Instaladores Hidráulicos. Em 2017, os cursos em nível nacional tiveram carga horária de 100 horas, com exceção de São Paulo, que ministrou curso de 160 horas. Mais de 79 mil profissionais já foram capacitados em 234 cidades brasileiras.

### INCENTIVO À EMPREGABILIDADE

O aplicativo “Meu Instalador”, para usuários de *smartphones* e *tablets* com os sistemas operacionais Android e iOS, lançado pela Mexichem Brasil por meio da marca Amanco, completou três anos em 2018 e obteve em 2017 mais de 65 mil *downloads*. Além de facilitar a vida das pessoas que necessitam encontrar um profissional de hidráulica ou elétrica qualificado para trabalhar tanto em uma obra quanto em uma reforma, o objetivo do aplicativo é promover oportunidades de trabalho para profissionais do segmento. O uso dessa ferramenta é uma forma positiva para também auxiliar outros usuários a saberem a qualidade do serviço do profissional, destacando os melhores de forma colaborativa.

## Sobre a Proteção do Meio Ambiente

### RESPEITO, COMPROMISSO E RESPONSABILIDADE COM O MEIO AMBIENTE

A Mexichem Brasil está constantemente desenvolvendo técnicas voltadas à boa prática ambiental e promove essa consciência junto ao seu público interno e a todos os envolvidos com a governança da companhia. São realizados investimentos constantes para minimizar os impactos de suas ações sobre o meio ambiente, além de garantir sua adequação a todas as normas da legislação ambiental brasileira, em todos os âmbitos. O compromisso da Mexichem Brasil vai além: está alinhado também aos quesitos técnicos, mesmo fora da legislação, aplicáveis aos processos e produtos inerentes a suas atividades.



7. ASSUMIR

*Princípio 7 do PG – Assumir práticas que adotem uma abordagem preventiva, responsável e proativa para os desafios ambientais.*

Todas as unidades da Mexichem Brasil contam com seu banco de legislação, incluindo todas as regulamentações de meio ambiente, saúde e segurança que lhe são aplicáveis para assegurar o rigoroso monitoramento de todas as leis e normas. Ao longo de 2017, a empresa não recebeu multas relativas a questões ambientais.



8. DESENVOLVER

*Princípio 8 do PG – Desenvolver iniciativas e práticas para promover e disseminar a responsabilidade socioambiental.*

### AÇÕES PARA MELHORIA E EFICIÊNCIA DOS PROCESSOS REALIZADOS EM 2017

O Programa de Melhoria Contínua (TPM), iniciativa da companhia para a busca da excelência operacional, contou com importantes avanços. Como destaque, em 2017, a planta de Sumaré desenvolveu o piloto do Virtual Integration.

O projeto é pioneiro na Mexichem e se utiliza de conceitos da Indústria 4.0 ou Virtual Manufacturing (4ª revolução industrial) e soluções da Internet das Coisas (IoT) e de computação em nuvem. Na prática, a empresa implantou alta tecnologia e passou a monitorar e a fazer a gestão da produção em tempo real por meio digital.

Nos últimos meses, alguns resultados já foram conquistados, como, por exemplo, melhor agilidade para a detecção de defeitos em equipamentos, 30 pontos de controle instalados e monitoramento em tempo real de 54 variáveis e identificação imediata de sobrepeso. Futuramente, o projeto deverá ser implantado em todas as unidades.



7. ASSUMIR

*Princípio 7 do PG – Assumir práticas que adotem uma abordagem preventiva, responsável e proativa para os desafios ambientais.*

## AÇÕES REALIZADAS PARA A REDUÇÃO DE DESPERDÍCIOS, SOBREPESO E SCRAP EM 2017 E RESULTADOS OBTIDOS

- Em Suape, houve redução de sobrepeso de 2,88% entre 2013 e 2017. Além disso, houve a redução da geração de scrap de 5,9% entre 2012 e 2017. Esses resultados são os melhores em toda a história da planta.
- A planta de Ribeirão das Neves passou a reaproveitar o pó da degasagem, e, com isso, houve reduções da geração de inservível, do retorno de pós para a caixa do sistema, do entupimento das tubulações e do desgaste das bombas de vácuo, além da otimização do tempo de operação.

## COMUNIDADES DO ENTORNO

A Mexichem Brasil, sempre atenta e comprometida em respeitar as características das comunidades próximas às suas operações, atua socialmente na defesa das peculiaridades culturais de cada localidade, considerando as políticas públicas vigentes e as ações sociais locais dos setores público e privado e da sociedade civil. Os temas prioritários são saúde, educação e geração de renda.



8. DESENVOLVER

*Princípio 8 do PG – Desenvolver iniciativas e práticas para promover e disseminar a responsabilidade socioambiental.*

## PROJETOS APOIADOS PELA EMPRESA

### Apoio ao Saneamento Básico

A Mexichem Brasil é apoiadora do Instituto Trata Brasil (ITB), Organização da Sociedade Civil de Interesse Público (OSCIP), integrada por empresas com interesse também na proteção dos recursos hídricos e referência no país na causa do saneamento.

A empresa também manteve o apoio ao projeto Ociosidade das Redes de Esgoto, liderado junto ao ITB e que fixa um prazo para as redes de esgotos serem conectadas à rede sanitária, estipulando pena de multa por caracterizar crime ambiental.

A Mexichem Brasil se manteve engajada com o Programa Setorial da Qualidade (PSQ), investindo recursos e tempo para propor a criação de fluxos explicativos e conhecimento público de como uma norma de qualidade é criada. O PSQ integra o Programa Brasileiro de Qualidade e Produtividade do Habitat (PBQP-H), do Ministério das Cidades, e foi criado para garantir a qualidade do produto utilizado em obras de diferentes segmentos, evitando danos e redução da vida útil do projeto.

### Aventuras Inéditas nos Rios Doce e Paranapanema

A Mexichem Brasil seguiu, pelo quarto ano consecutivo, a parceria de sucesso com o piloto de paramotor Lu Marini. Depois de apoiar as expedições pelo Rio Tietê em 2014, pelo Rio São Francisco em 2015 e pelo Rio Paranapanema e pelo Rio Doce em 2016, em 2017, foi a oportunidade de incentivar o projeto no Rio Araguaia.

Além de desbravar os seus mais de 2.600 quilômetros de extensão, que cortam os estados de Goiás, Mato Grosso, Tocantins e Pará, a viagem tem como objetivo mostrar os diversos ângulos em busca de histórias emocionantes, curiosidades históricas, belezas raras e, ao mesmo tempo, também fazer um contraponto com os graves problemas ambientais enfrentados.

Ao apoiar os projetos de Lu Marini, a Amanco atua na valorização da preservação dos nossos recursos hídricos, além de conscientizar as pessoas para o uso racional da água a fim de evitar o desperdício e também a degradação do meio ambiente.

A expedição “Rastreado o Rio Araguaia” iniciou em 20 de julho de 2017, na nascente, em Mineiros (GO), e teve duração de um mês, com encerramento na foz, no encontro com o Rio Tocantins, próximo à cidade de Marabá (PA).

Todo o trabalho de captação das imagens foi feito por meio de uma experiência inédita, que utilizou tecnologia de alta definição 360 graus. O resultado da aventura pode ser conferido nas redes sociais do piloto ([facebook.com/lu.marini](https://facebook.com/lu.marini) e [twitter.com/lumarini](https://twitter.com/lumarini)). Além disso, foram desenvolvidos um documentário e um livro de fotos inéditas.

Em setembro de 2017, para comemorar o mês do Hydros (projeto da Mexichem Brasil), ocorreu a exibição do documentário e uma sessão comentada com a participação de Lu Marini. Os colaboradores da Mexichem Brasil tiveram a oportunidade de assistir de forma simultânea por meio do Skype for Business.



8. DESENVOLVER

*Princípio 8 do PG – Desenvolver iniciativas e práticas para promover e disseminar a responsabilidade socioambiental.*

### **Canal de Comunicação com a Comunidade**

Tem o objetivo de receber as manifestações da comunidade e tratar os temas com a maior agilidade possível.

### **Programa de Visita das Famílias às Fábricas**

A iniciativa já ocorreu em algumas unidades fabris e tem o objetivo de promover a integração e fortalecer o orgulho em fazer parte da Mexichem Brasil. Em 2017, mais de 192 familiares visitaram as fábricas de Sumaré e Ribeirão das Neves.

### **Manutenção de Áreas Verdes**

Estabelecimento de um cronograma anual para a poda e manutenção de áreas verdes em diversas localidades.

### **Controle e Monitoramento Periódico da Geração de Ruído**

Tem como objetivo orientar as ações que devem ser realizadas para controlar a emissão de ruídos gerados pelas atividades da empresa, reduzindo, assim, ao máximo os efeitos negativos sobre os moradores do entorno.

### **Canais de comunicação — Código de Ética**

A fim de mostrar a todos seus públicos de relacionamento a transparência de suas ações, a Mexichem Brasil oferece o canal de denúncia para comunicar eventuais descumprimentos ao seu Código de ética, em seu *site* institucional e nos *sites* de suas marcas comerciais (Amanco, Bidim, Dura-Line e Plastubos). Também disponibiliza *e-mails* e telefones corporativos para o mesmo fim. A utilização desses canais é amplamente incentivada pela companhia, e toda denúncia é tratada com estrita confidencialidade. Nas unidades, as reclamações são recebidas pela área de Segurança do Trabalho e repassadas para a área corporativa de Segurança e Meio Ambiente (SMA), Jurídico e Comunicação Corporativa, pelas quais são analisadas e tratadas com notificação do SGI (Sistema de Gestão Integrado).

## GESTÃO DE MATERIAIS E RESÍDUOS

Otimização de matéria-prima, redução da geração de resíduos e melhoria na gestão dos materiais são prioridades constantes para a Mexichem Brasil. Levando esses aspectos em consideração, os resíduos resultantes das matérias-primas utilizadas no processo produtivo da companhia — resinas, estabilizantes, pigmentos, carbonatos e dióxidos de titânio — são destinados, em sua maioria, à reciclagem, reutilização, logística reversa e coprocessamento, priorizando técnicas de menor impacto ao meio ambiente.



*Princípio 9 do PG – Incentivar o desenvolvimento de tecnologias ambientais responsáveis.*

Em 2017, houve uma retomada do aumento das alternativas de destinação de resíduos consideradas prioritárias, reutilização, reciclagem, logística reversa e tratamento, em detrimento do envio ao aterro. Foram aproximadamente 1,5% de resíduos a mais que deixaram de ter como destino o aterro sanitário, em comparação com o ano anterior, o que se traduz em aproximadamente 90 toneladas de resíduos.

Esse resultado foi alcançado com o seguimento do trabalho já existente voltado à redução do desperdício e maior aproveitamento da matéria-prima, através de programas de 5S e da TPM (Manutenção Produtiva Total), que contribuem para a correta gestão sobre os processos e a conscientização sobre o consumo dos recursos.

### Destino de Materiais Descartados

FORMA	2012	2013	2014	2015	2016	2017
Reutilização, reciclagem, logística reversa e tratamento	88,2%	72,2%	81,78%	89,39%	82,75%	84,21%
Disposição final	11,80%	27,80%	18,22%	10,61%	17,25%	15,79%

Em todas as unidades, foram intensificadas as ações de gestão de resíduos com o objetivo de reduzir a quantidade de resíduo inservível gerado no processo produtivo. Dentre as diversas ações, foram realizados treinamentos, gestão visual e unificação dos padrões de trabalho. Houve aumento considerável da destinação de materiais para reciclagem e reutilização como *bags* e *pallets*, o que diretamente influencia a redução de envio de resíduos ao aterro.



Resíduos Gerados conforme Classe e Destinação

Resíduos Classe I — Perigosos

RESÍDUOS	DESTINAÇÃO	QTE. (t)	PARTICIPAÇÃO
Resíduos sólidos contaminados com óleo, tinta e solventes provenientes da manutenção e produção	Disposição final	23,84	19,9%
Pilhas, baterias e adesivos	Logística reversa	26,49	22,1%
Lâmpadas fluorescentes	Reciclagem	1,61	1,3%
Óleo industrial usado enviado para o rerrefino	Reutilização	20,45	17,1%
Água contaminada com óleo proveniente da manutenção, resíduo enviado para tratamento de coprocessamento	Tratamento	47,41	39,6%
<b>Total</b>		<b>119,80</b>	<b>100%</b>

Resíduos Classe II – Não Perigosos

RESÍDUOS	DESTINAÇÃO	QTE. (t)	PARTICIPAÇÃO
Resíduos orgânicos (restaurantes, sanitários, lixo comum) e jardinagem	Disposição final	694,39	14,6%
Scrap de PVC para venda, plástico, papel e metal	Reciclagem	1.604,96	33,7%
Madeira proveniente dos <i>pallets</i> e embalagens	Reutilização	1.941,24	40,8%
Tratamento externo do lodo proveniente da limpeza da caixa de gordura e lodo da ETE	Tratamento	517,70	10,9%
<b>Total</b>		<b>4.758,29</b>	<b>100%</b>

## GESTÃO DO CONSUMO DE ENERGIA

A gestão do consumo de energia é uma questão estratégica para a Mexichem Brasil, pois otimiza os processos e reduz consideravelmente os impactos ambientais da operação. No ano de 2017, o consumo foi de 951.964,27 kg, o que representou uma redução de 32% em relação ao consumo de 2016.

Deu-se seguimento a várias ações nas unidades, como instalação de equipamentos mais eficientes, a substituição de iluminação por lâmpadas LED e a execução de medidas de sensibilização dos colaboradores. Além das ações citadas acima, no ano de 2017, foi dada continuidade ao Sistema de Eficiência Energética e foram realizados vários estudos sobre sistemas de energia solar e eólica e cogeração.



*Princípio 9 do PG – Incentivar o desenvolvimento e a difusão de tecnologias ambientais responsáveis.*

### Energia Consumida (kWh/t)

2012	2013	2014	2015	2016	2017
742,3	734	599,20	587,40	733,95	734,5

### Energia Direta Consumida por Fonte (kg)

FORMA	2012	2013	2014	2015	2016	2017
Gás natural	3501,8	419.633	570.805	718.043	1.160,091	678.913
Diesel (processo)	238,76	-	-	6.480	1.725,66	4.181,40
Gás liquefeito de petróleo (GLP – processo)	2107,15	107.373,61	127.265	96.027,28	1.662,40	45,60
GLP (empilhadeiras)	1447,63	254.794,10	215.528,83	25.779,50	236.910,39	268.824,27
Total	7265,07	853.800,71	913.598,83	1.046.329,78	1.400.389,45	951.964,27

## GESTÃO DE ÁGUA E EFLUENTES

Em busca de maior eficiência no uso de todos os seus recursos, a Mexichem Brasil vem realizando, nos últimos anos, importantes melhorias em suas fábricas, como o sistema de reaproveitamento de água da chuva na unidade São José dos Campos e um sistema de reutilização de água na unidade Suape, para rega de jardins, descarga sanitária e lavagem de pisos. Em 2017, foram consumidos 137.088 m<sup>3</sup> de água, sendo 80.040,40 m<sup>3</sup> de água de superfície e 57.048 m<sup>3</sup> de água subterrânea. Comparativamente, em relação a 2016, houve redução total de consumo de água de 10.418 m<sup>3</sup>, o que representa 7%. Para termos uma noção melhor, uma piscina olímpica possui 2.500 m<sup>3</sup>, ou seja, a economia de água foi equivalente a mais de quatro piscinas olímpicas.



9. INCENTIVAR

*Princípio 9 do PG – Incentivar o desenvolvimento e a difusão de tecnologias ambientais responsáveis.*

### Água Consumida por Fonte (m<sup>3</sup>)

FONTE	2012	2013	2014	2015	2016	2017
Água de superfície	75.970	83.959,6	121.234,41	110.140	82.737,91	80.040,40
Água subterrânea	79.402	73.593	71.462	55.365	64.768	57.048
Total	155.372	157.552,6	192.696,41	165.505	147.506	137.088

O descarte de efluentes também se encontra dentro das preocupações ambientais da empresa, visando o crescimento econômico aliado ao correto uso e preservação dos recursos hídricos. No ano de 2017, foram descartados 97.275,11 m<sup>3</sup> de efluentes, tendo como destinos ou a rede pública, para posterior sistema de tratamento do município, ou corpo receptor, no caso de tratamento *in loco*. A redução em relação ao ano anterior também está intimamente ligada à redução do consumo de água, uma vez que quanto menor o consumo de água, menor a quantidade a ser tratada.

## Efluentes Descartados (m³)

2012	2013	2014	2015	2016	2017
107.160,80	104.502,32	135.925,80	112.186,80	103.321,9	97.275,11

A empresa realiza o monitoramento de seus efluentes, seja os com destino à rede pública ou a corpo receptor, com a frequência requerida pelos órgãos ambientais pertinentes de cada município ou estado. O relatório desses resultados lhes é encaminhado e, caso algum parâmetro esteja fora do disposto pela legislação, um relatório de não conformidade é aberto no Sistema de Gestão Integrado (SGI), a fim de se investigarem as causas e definir ações de readequação.

## AÇÕES REALIZADAS EM 2017 PARA REDUÇÃO DO CONSUMO DE ÁGUA

Em 2017, a Mexichem Brasil deu continuidade às ações de redução do consumo de água em suas unidades. Em Ribeirão das Neves, por exemplo, estão em operação equipamentos com sistemas de pré-tratamento de efluentes que possibilitaram a melhoria nas rotinas internas e fazem com que o efluente chegue em melhores condições à estação de tratamento do município.

Já as plantas de São José dos Campos, em Suape e Sumaré reutilizam água pluvial para rega de jardins, descarga sanitária e lavagem de pisos. Em São José dos Campos, por exemplo, os produtos como a manta Bidim são fabricados utilizando-se 100% de água da chuva. Em Sumaré, são reaproveitadas as purgas de torres de resfriamento por meio de um sistema de armazenamento e posterior consumo em descargas de vasos sanitários, representando economia diária de 25 m³ de água tratada.

Outro ponto importante é o processo produtivo em circuito fechado instalado em todas as unidades. Por meio dele, são eliminadas perdas significativas de água. Algumas unidades possuem sistemas totalmente fechados, eliminando também as perdas por evaporação e arraste (aproximadamente 1% da vazão horária). Isso representava perda de 2,5 m³/hora, equivalente a 60 m³/dia por torre de resfriamento.



9. INCENTIVAR

*Princípio 9 do PG – Incentivar o desenvolvimento e a difusão de tecnologias ambientais responsáveis.*

## PRODUTOS INOVADORES

O ano de 2017 foi de ampliar o portfólio da Amanco com lançamentos inovadores, de alta qualidade, tecnologia de ponta e de consolidar seu compromisso também com a sustentabilidade.

Em irrigação, a grande novidade foi a aquisição da Netafim, aumentando o portfólio de soluções e gerando soluções integradas para os clientes. Com essa aquisição, a Mexichem passou a ser a líder mundial no segmento de irrigação.



*Princípio 9 do PG – Incentivar o desenvolvimento e a difusão de tecnologias ambientais responsáveis.*

## PRODUTOS LANÇADOS EM 2017

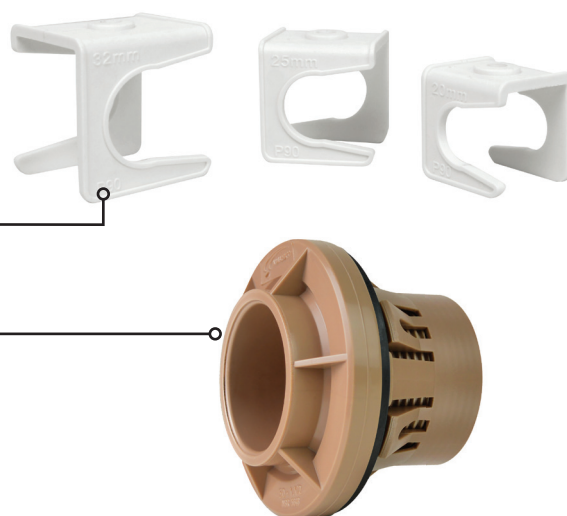
### Predial:

Adesivo para linha Amanco Fire Blazemaster®, com certificação internacional UL e FM Approvals

Linha Amanco Fix

Adaptador click para reservatórios

Válvulas para linha Amanco Gás

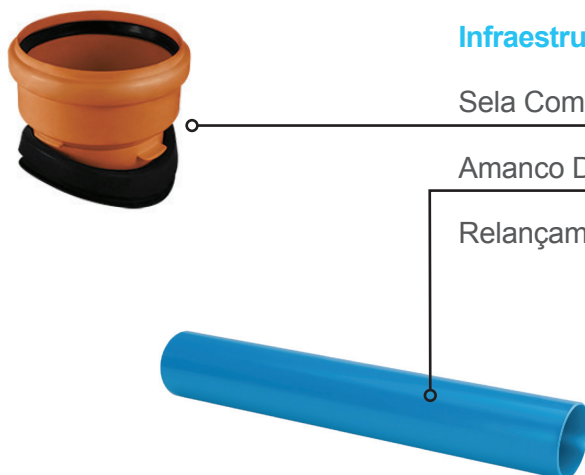


### Infraestrutura:

Sela Compacta da linha Amanco para Coletores de Esgoto

Amanco Defofo ponta a ponta

Relançamento da linha de tubos e conexões Coletor CL



**Dura-Line:**

Lançamento da linha completa com dutos, microdutos e agrupados para o segmento de telecomunicações

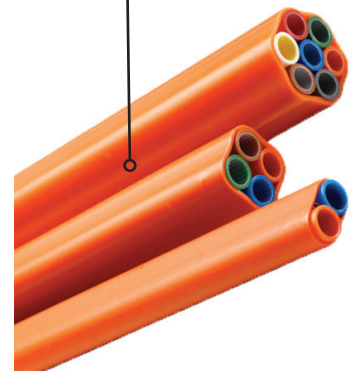
Lançamentos de linha completa de conexões de Telecom

**Irrigação:**

Nova linha Amanco Aspersores de Impacto

Conexões para Linha Amanco Drip Fita Gotejadora

Conexões para Agropecuária



## Sobre Corrupção

A Mexichem Brasil incentiva e cultiva uma política de combate à corrupção bem definida. A empresa está constantemente atenta e atuante para impedir práticas de corrupção relacionadas a seus negócios e para erradicá-las do âmbito corporativo.

Em 2017, a área de Auditoria Interna avaliou 100% das unidades, e a empresa implantou diversas ferramentas com essa finalidade, como o incremento de um capítulo específico sobre anticorrupção no seu Código de Ética e Conduta, além de ter reforçado a divulgação dos canais de comunicação para denúncias.

No Brasil, são desenvolvidas iniciativas locais de *compliance*, que atualmente são colocadas em prática pela área Jurídica, como treinamentos periódicos aos executivos e colaboradores da área Comercial no que diz respeito às leis que protegem a livre concorrência no país.

A Mexichem tem estruturado seu Programa de Compliance a partir das diretrizes definidas pelo Corporativo da empresa, que está buscando uma estratégia global de integridade e conformidade para a companhia.

Para garantir a efetividade do cumprimento das normas e regulamentos, foi criado o Comitê de Compliance — um foro formatado para tratar temas voltados à integridade da companhia e à conduta de seus colaboradores.

O Comitê de Compliance da Mexichem Brasil é composto por:

1. Membro(s) do RH
2. Membro(s) do Jurídico
3. Membro(s) do *Marketing* e Comunicação



10. COMBATER

*Princípio 10 do PG – Combater a corrupção em todas as suas formas, incluindo extorsão e o suborno.*

## ATUAÇÕES DA ÁREA JURÍDICA

### Legislação sobre Comunicações de *Marketing* (Incluindo Publicidade, Promoção e Patrocínio)

São realizadas análises constantes de conformidade. Em 2017, não foi registrado nenhum caso de não conformidade com regulamentos e códigos voluntários relativos a comunicações de *marketing*.

### Legislação Municipal, Estadual e Federal

Assim como em anos anteriores, foi realizado monitoramento mensal, e, em 2017, não houve recebimento de multas significativas por não conformidade com leis e regulamentos relativos a fornecimento e uso de produtos e serviços. Também não houve multas significativas e sanções não monetárias por não conformidade com leis e regulamentos ambientais.

Não foi registrado nenhum caso de queixa de violação de privacidade ou perda de dados de clientes. Em 2017, 100% dos contratos assinados pela companhia incluíam cláusulas referentes a Direitos Humanos ou foram submetidos a avaliações referentes ao assunto, mantendo-se, assim, o mesmo percentual do ano anterior.

Neste ano, a Mexichem Brasil não identificou nenhum risco significativo relacionado a trabalho infantil ou trabalho análogo ao de escravo. A empresa repudia todo e qualquer tipo de trabalho forçado ou compulsório, além de zelar pela abolição efetiva do trabalho infantil.

### CÓDIGO DE ÉTICA E CONDUTA GLOBAL

A publicação do Código de Ética e Conduta foi um dos marcos mais importantes da Governança Corporativa da companhia. Para dar conhecimento a todos os colaboradores, realizou-se uma abrangente campanha de conscientização. O objetivo foi o de reduzir o espaço entre possíveis ambiguidades e distorções a partir da livre interpretação dos princípios éticos e compromissos de conduta no relacionamento entre administradores, colaboradores e todos os públicos que se relacionam com a companhia.

O documento foi atualizado em 2016 e passou a contar com uma seção especialmente dedicada a orientações sobre anticorrupção. O novo capítulo vem ao encontro da prática de repúdio a qualquer tipo de ato de corrupção, reforçando o compromisso de conduzir as operações e negociações com transparência e integridade. Em todas as unidades da Mexichem Brasil, há cartazes dando conhecimento aos canais de denúncia, garantindo anonimato no relato de atos como subornos ou busca de vantagens indevidas.

### CANAIS DE COMUNICAÇÃO — CÓDIGO DE ÉTICA

A fim de mostrar a todos os seus públicos de relacionamento a transparência de suas ações, a Mexichem Brasil oferece o canal de denúncia para comunicar eventuais descumprimentos do seu Código de Ética, em seu *site* institucional e nos *sites* de suas marcas comerciais (Amanco, Bidim, Dura-Line e Plastubos). Também disponibiliza *e-mails* e telefones corporativos para o mesmo fim. A utilização desses canais é amplamente incentivada pela companhia, e toda denúncia é tratada com estrita confidencialidade.



Nas unidades, as reclamações são recebidas pela área de Segurança do Trabalho e repassadas para a área corporativa de Segurança e Meio Ambiente (SMA), Jurídico e Comunicação Corporativa, pelas quais são analisadas e tratadas com notificação do SGI (Sistema de Gestão Integrado).

## **EXPEDIENTE**

A Comunicação de Progresso do Pacto Global 2017 da Mexichem Brasil é o resultado do comprometimento e do trabalho colaborativo das áreas da companhia, no qual todos os envolvidos compartilham conhecimentos e agregam informações relevantes que demonstram as ações e os compromissos com a sustentabilidade.

### **DIREÇÃO GERAL**

Gerência de Marketing e Comunicação

### **COORDENAÇÃO GERAL**

Fábia Guerra

Carolina Almeida

### **PRODUÇÃO E EXECUÇÃO**

HappyHouse

### **DIRETORA DE CONTEÚDO**

Kerlin Dutra (MTB/RS 10.584)

### **DESIGNER**

Carla Dietrich

### **REVISÃO**

Tiago Cattani

### **FOTOS**

Acervo Mexichem Brasil

### **MEXICHEM BRASIL**

Endereço: Edifício São Paulo Headquarters, Av. das Nações Unidas, nº 22.833, Torre Trianon – 2º andar, bairro Jardim Dom Bosco – São Paulo/SP – CEP 04757-025