



Capital para tu inversión exterior



# MEMORIA DE SOSTENIBILIDAD

# 2017





## ÍNDICE

---

Carta del Presidente	4
¿Cuál es el rol de COFIDES en el sector financiero?	9
¿Cómo realiza su actividad de financiación?	12
¿Cuáles han sido los efectos externos de la financiación?	17
Relación con grupos de interés	30
Las personas detrás de la gestión y los resultados	33
Acciones para la sostenibilidad social y ambiental	36
Información complementaria	37
Parámetros de la Memoria	37
Principios del Pacto Mundial	41
Tabla índice del GRI	42
Informe de verificación externa	46

## 1

## CARTA DEL PRESIDENTE

Un año más, COFIDES ha seguido contribuyendo al proceso de internacionalización de la economía de España, además de apoyar el desarrollo vía sector privado, merced al creciente apoyo financiero a las empresas españolas en sus necesidades de implantación, tanto productiva como comercial, en terceros países. En sus casi 30 años de andadura, con experiencia renovada y continuado crecimiento, COFIDES se ha configurado como el referente financiero en esos ámbitos entre los actores económicos españoles por la provisión de productos muy adicionales, de diferente perfil de riesgo, tales como el capital o la deuda mezzanine o por su compromiso en plazos más prolongados o en su capacidad de actuar como socio flexible y útil de las empresas a las que acompaña. Al hacerlo de manera responsable, además de reforzar la relación con sus socios públicos y privados actuales, se ha ganado la confianza de otros actores fundamentales en la arquitectura financiera para el desarrollo tanto españoles, muy en particular de la Agencia Española de Cooperación Internacional para el Desarrollo, a la que proporciona soporte técnico en la gestión del Fondo para la Promoción del Desarrollo (FONPRODE), como de la propia Comisión Europea, en tanto que entidad delegada en la gestión de los recursos europeos destinados a la cooperación al desarrollo, al haber obtenido la acreditación a tal efecto.

En este contexto, cabría mencionar que en 2017 el Gobierno de España aprobó el *Plan de Acción Nacional para aplicar los Principios Rectores de Naciones Unidas sobre Empresas y Derechos Humanos*. Este Plan refuerza la visión y experiencia de COFIDES en este ámbito, ya que ofrece un marco de referencia para desarrollar las operaciones empresariales, previniendo y mitigando riesgos basados en los derechos humanos y fortaleciendo sus capacidades al respecto. El *Pacto Mundial de Naciones Unidas* es la mayor iniciativa voluntaria de responsabilidad social empresarial en el mundo. Opera en España a través de la Red Española del Pacto Mundial siendo la red local con mayor número de firmantes, más de 2.500 entidades, entre ellas una treintena de empresas del IBEX 35. COFIDES es socio fundador de la REPM desde 2005 y ha formado parte de su Comité Ejecutivo durante 8 años (máximo permitido). En 2017 ha decidido asociarse con el mayor nivel de compromiso (*Participant*) con esta iniciativa.

La Memoria que presentamos recoge, por segundo año consecutivo, la contribución directa e indirecta de COFIDES a siete de los Objetivos de Desarrollo Sostenible (ODS), destacando el ODS 8 relativo a trabajo digno y crecimiento económico y el ODS 13 sobre el cambio climático, ámbitos en los que, como institución financiera bilateral de desarrollo, puede hacer una contribución más señalada. En tal sentido, la formación de los empleados en esta materia es muy relevante, por lo que el próximo Plan de Formación 2018 contempla sesiones específicas sobre la Agenda 2030.



La Compañía ha mantenido su estrategia de culminar alianzas con las entidades internacionales con las que comparte su vocación de apoyo al desarrollo. Así, el Acuerdo de Cofinanciación suscrito con el Banco Interamericano de Desarrollo (BID Invest) es un hito que revela la vocación de COFIDES de encontrar mecanismos de cofinanciación con las instituciones financieras multilaterales, con un indudable efecto catalizador y multiplicador de su oferta financiera. Como también lo han sido la participación y el patrocinio en la Global Debt Conference de la Corporación Financiera Internacional del Grupo Banco Mundial (IFC), celebrada en Madrid, o el desarrollo del Acuerdo suscrito en 2016 con la Organización de las Naciones Unidas para la Alimentación y la Agricultura (FAO). Pero, sin duda, merece renglón aparte la obtención del Premio Naciones Unidas 2017 por la Promoción de la Inversión en los Objetivos de Desarrollo Sostenible concedido por la Agencia de Naciones Unidas para el Comercio y el Desarrollo (UNCTAD), por la experiencia acumulada y profesionalidad de COFIDES, a la vez que por proporcionar financiación para la expansión y modernización de un proyecto de cultivo y procesamiento de café en Colombia. Iniciativa empresarial de una PYME española con un impacto significativo en el desarrollo local y, muy especialmente, en el empoderamiento económico de la mujer.

El papel que desempeña COFIDES, como socio fundador desde 1992, en la Asociación que agrupa a las instituciones financieras bilaterales de desarrollo europeas (EDFI- *European Development Finance Institutions*) se ha visto reforzado en 2017 al entrar como miembro en los dos Boards of Directors más relevantes en la organización, aquéllos en los que se deciden las cuestiones relevantes de los dos vehículos con los que las entidades asociadas financian conjuntamente: por un lado, las inversiones en países en desarrollo (EFP-*European Financing Partners*) y, por otro, operaciones vinculadas a la mitigación del cambio climático (ICCF-*Interact Climate Change Facility*). La cartera consolidada en el ámbito de la mitigación y adaptación al cambio climático de las instituciones financieras asociadas alcanzó la cifra de 6.900 millones de euros. Muchas centrales solares, eólicas e hidroeléctricas de África, Asia y América Latina no hubiesen sido posible sin su financiación.

COFIDES y ESADE, con el apoyo en la edición del Consejo General de Economistas de España, promovieron la realización del estudio *'La inversión directa de las empresas españolas en el exterior. Efectos en destino y origen: cinco casos de estudio en países y economías en desarrollo'*, bajo la dirección académica de Xavier Mendoza, profesor de ESADE. Se trata de uno de los primeros estudios en España en emplear los Objetivos de Desarrollo Sostenible como marco de referencia para evaluar la contribución que las empresas efectúan al desarrollo mostrando, a su vez, los efectos en la economía de origen. Todo ello, bajo el necesario y riguroso prisma teórico al que se unió el análisis de proyectos de inversión concretos de empresas españolas de diferentes sectores de actividad que han sido financiados por COFIDES.

El año 2017 ha sido el de la consolidación del papel de COFIDES en el marco de los instrumentos de *Blending* de la UE, al haber presentado de manera oficial su primer proyecto a la facilidad temática *AgriFI*, cofinanciado por AECID. Con este primer gran paso, COFIDES reafirma su compromiso con la Unión Europea en el marco de los instrumentos de *Blending*. Este importante hito hará que continuemos con más energía si cabe nuestra labor de identificación de operaciones en este ámbito. Conviene destacar además el Plan Europeo de Inversión Exterior (PIE), puesto en marcha en septiembre pasado. Esta iniciativa innovadora de la Unión Europea será clave en los próximos años y COFIDES está participando de manera activa en todo lo relacionado con ella, tanto en calidad de entidad acreditada, como por medio de su participación en un grupo de trabajo que incorpora a todos los actores de la Administración española con interés en el PIE.

Asimismo, durante 2017 COFIDES fortaleció su relación con AECID en el marco del apoyo que presta a la misma en la gestión del FONPRODE, intensificando sus esfuerzos en la identificación de nuevas operaciones y realizando un seguimiento estrecho de las más de 70 operaciones en cartera del fondo. Por otro lado, en el contexto de la acción internacional contra el cambio climático, durante 2017, COFIDES pasó a la 2ª fase de la acreditación ante el Fondo Verde de la Naciones Unidas, el instrumento financiero internacional más importante en esta área.

Concluiría esta presentación remarcando que resulta fundamental para la consecución de estos logros el compromiso de todos los colaboradores de COFIDES, en particular de sus empleados. La exigencia de los más altos estándares de calidad en la actividad de la Compañía exige una decidida apuesta por la formación de todas las personas que la conformamos. El Plan de Formación se ha llevado a cabo íntegramente en el marco del Plan de Desarrollo Profesional que cumple cinco años. La solidez, la motivación y el entusiasmo de la plantilla de COFIDES, unido al compromiso y buen hacer de todos nuestros socios públicos y privados, clientes, proveedores y demás grupos de interés, es el reto fundamental de cada día para la consecución de los objetivos y el cumplimiento de nuestro mandato.

**Salvador Marín Hernández**  
Presidente y consejero delegado

## SU OPINIÓN NOS INTERESA

Esperamos que esta Memoria le resulte interesante. Cualquier comentario nos ayuda a mejorar.

ESTRICTAMENTE CONFIDENCIAL

Nombre de la organización y dirección: (opcional)

---

Nombre: (opcional)

---

Puesto:

Especialista en el sector financiero ☐

Administración pública ☐

Especialista en RSE ☐

Otros ☐

Sociedad civil ☐

Correo electrónico: (opcional)

---

1. En general, ¿cómo puntuaría la Memoria de Sostenibilidad de COFIDES?

Extremadamente útil

Nada útil

1

2

3

4

5

2. Por favor, puntúe la Memoria de Sostenibilidad de acuerdo a los siguientes criterios:

Buena

Normal

Limitada

Calidad información

Facilidad de comprensión

Exhaustividad

3. Considera que la Memoria de Sostenibilidad refleja de manera adecuada la gestión de riesgos no financieros de los proyectos

Alta

Baja

1

2

3

4

5

4. Considera que la Memoria de Sostenibilidad refleja de manera adecuada los efectos en los ODS de los proyectos financiados

Alta

Baja

1

2

3

4

5

5. ¿Qué información le gustaría encontrar en futuras Memorias de Sostenibilidad?

---



---

6. Preguntas:

---



---

Una vez cumplimentado, enviar a [lola.vazquez@cofides.es](mailto:lola.vazquez@cofides.es). Gracias.







## 2

## ¿CUÁL ES EL ROL DE COFIDES EN EL SECTOR FINANCIERO?

La estructura societaria de COFIDES conforma diferentes identidades y por lo tanto distintos roles de actuación. Forman parte de su capital social entidades públicas con un 53% de participación, bancos privados y una institución financiera multilateral. Información adicional se puede consultar en el Informe de Gobierno Corporativo.



### COFIDES como institución público-privada

La función institucional de COFIDES consiste en facilitar financiación a proyectos privados viables de inversión en el exterior en los que exista interés español, para contribuir tanto al desarrollo de los países receptores de las inversiones como a la internacionalización de la economía y de las empresas españolas, siempre con una voluntad de adicionalidad frente a los recursos ofrecidos por el mercado.

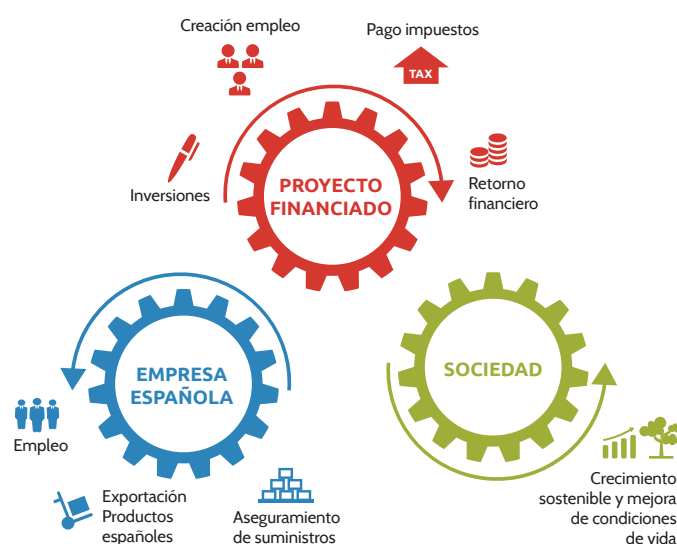
### COFIDES como sociedad mercantil estatal

Para cumplir con su doble finalidad, COFIDES utiliza sus propios recursos, a la par que gestiona por cuenta del Estado (Secretaría de Estado de Comercio) los fondos FIEIX y FONPYME. COFIDES posee una capacidad de intervención global en torno a los 2.500 millones de euros.

## COFIDES como sociedad anónima

COFIDES adopta un enfoque de gestión empresarial, tratando en todo momento de ajustarse a los tiempos de trabajo y prácticas habituales del sector privado español. COFIDES actúa siempre bajo un criterio de riesgo compartido según el cual el inversor privado y la Compañía, que ofrece capital para invertir en el exterior, aportan conjuntamente un volumen de recursos determinado para una inversión finalista.

Aunando estos tres roles, COFIDES establece alianzas con el sector privado empresarial para financiar proyectos rentables en el exterior que estén gestionados adecuadamente. Para COFIDES, el análisis integrado de los proyectos, incluyendo los aspectos no financieros, es un factor fundamental para asegurar la viabilidad y sostenibilidad de los mismos, así como una garantía de su compromiso de contribuir al desarrollo sostenible.



Modelo adaptado de EDFI Flagship Report

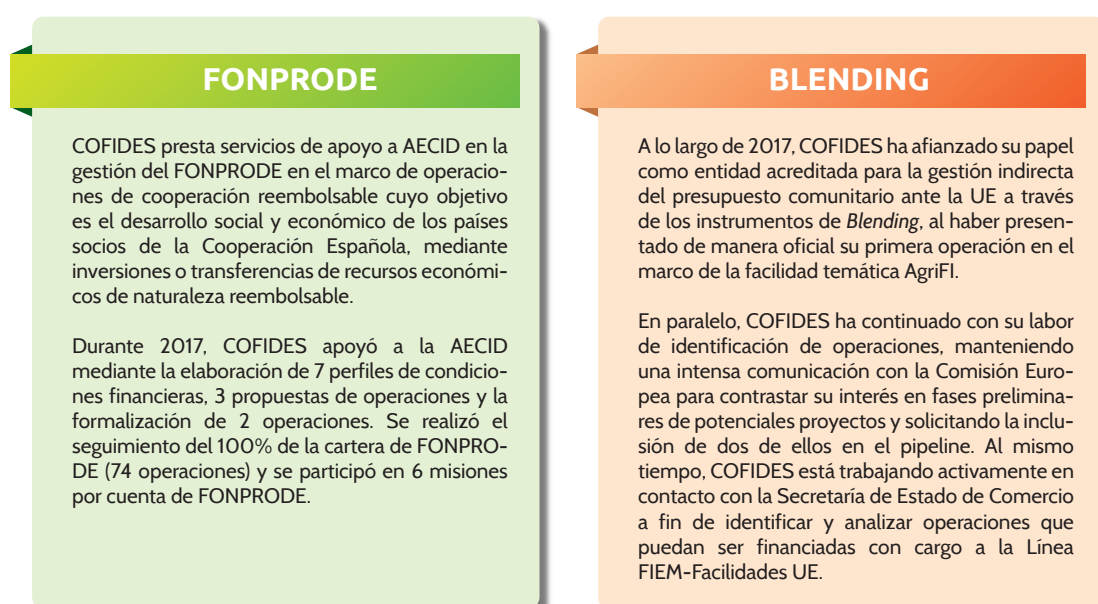
## COFIDES como institución financiera de desarrollo

A nivel internacional, las principales vías para la canalización de los recursos financieros son la ayuda oficial, los bancos multilaterales y las instituciones financieras de desarrollo (IFD). COFIDES pertenece al grupo de las IFD y es miembro fundador de la Asociación *European Development Finance Institutions* (EDFI). En diciembre de 2017 COFIDES pasó a formar parte del *Board of Directors* de EDFI, órgano decisorio de esta Asociación y en el que están representadas además las instituciones DEG, NORFUND, OeEB y PROPARCO.

Los proyectos financiados por las IFD se caracterizan por llevarse a cabo de manera responsable, promoviendo el respeto a los derechos humanos y la protección del medio ambiente.



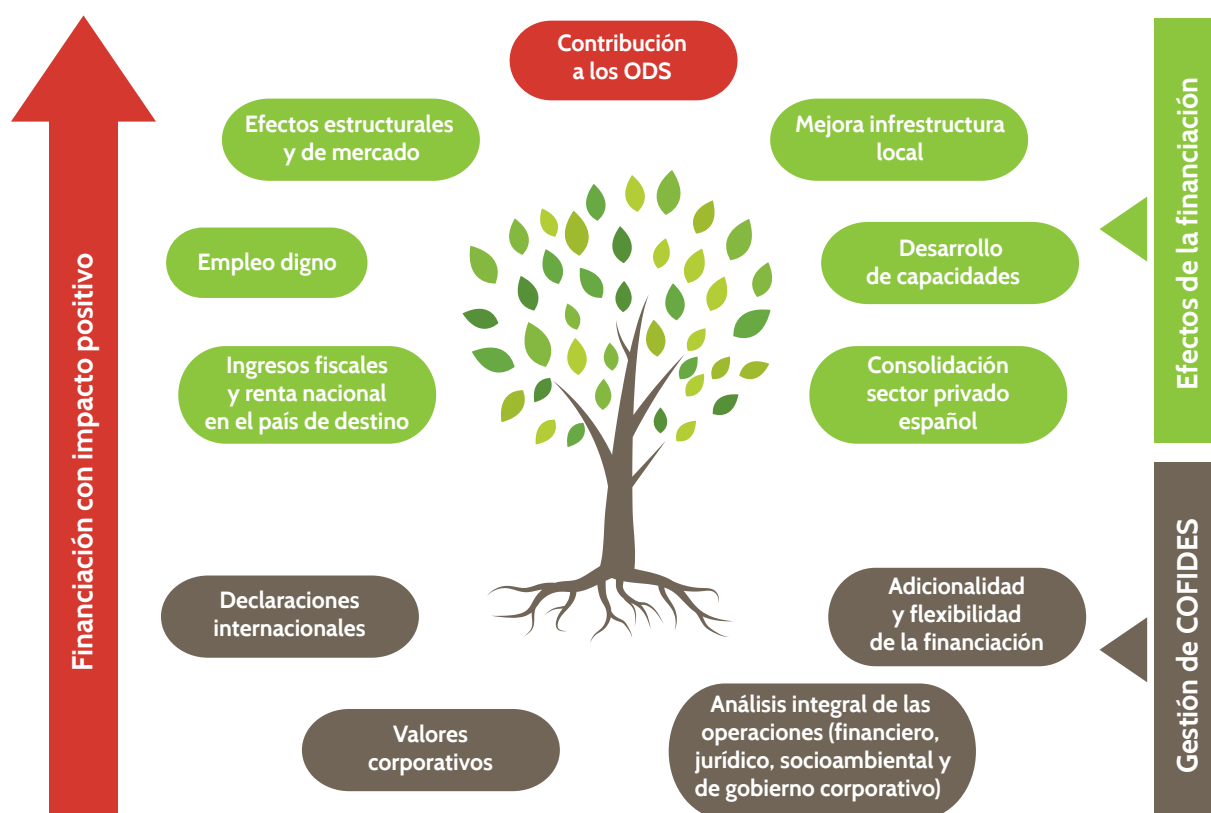
Por otra parte, COFIDES lleva a cabo tareas de apoyo a la gestión de la financiación reembolsable del Fondo para la Promoción del Desarrollo (FONPRODE), competencia del Ministerio de Asuntos Exteriores y de Cooperación. Adicionalmente, COFIDES es entidad acreditada por la Comisión Europea para gestionar fondos de las facilidades de *Blending*, instrumento de financiación de la Unión Europea que se articula mediante la combinación de subvenciones de la Unión Europea con financiación de entidades financieras públicas y privadas acreditadas.



# 3

## ¿CÓMO REALIZA SU ACTIVIDAD DE FINANCIACIÓN?

COFIDES considera que el análisis integrado de los proyectos, que incluya un enfoque responsable en la internacionalización de las empresas, facilita la sostenibilidad del retorno de las inversiones, una mejor adaptación al contexto en el que operan, la diferenciación competitiva, así como una mayor capacidad para crecer. Todo ello permite asimismo contribuir al desarrollo sostenible y al cumplimiento de la Agenda 2030.



En esta Memoria se hace referencia en primer lugar a las políticas y actuaciones relativas al análisis de las cuestiones no financieras y, en segundo lugar, al impacto que la financiación de la Compañía tiene tanto en las empresas españolas como en los países de destino de las inversiones, tomando como marco de referencia los Objetivos de Desarrollo Sostenibles aprobados por la Asamblea General de Naciones Unidas en septiembre de 2015.

## Gestión de aspectos no financieros en la financiación de proyectos

### ■ Evaluación de los aspectos relativos a gobierno corporativo

COFIDES conoce los beneficios que conlleva para cualquier empresa el ejercicio de buenas prácticas de gobierno corporativo y pretende trasladar el conocimiento e interés por dichas prácticas a las empresas receptoras de sus inversiones.

Durante el ejercicio 2017, COFIDES ha dado un importante impulso a este ámbito, finalizando la elaboración de una herramienta de evaluación y seguimiento de las cuestiones relativas a gobierno corporativo. Será utilizada a partir de 2018 en las operaciones financiadas, tanto de capital como de préstamo y para diversos perfiles y tamaños de sociedades. Asimismo, se ha consolidado el equipo de trabajo responsable de la implantación de gobierno corporativo conformado por cuatro personas que reúnen formación jurídica y financiera.

En 2017 se reunió por primera vez el grupo de trabajo sobre gobierno corporativo de los miembros de EDFI y cuyos objetivos serán fundamentalmente el intercambio de información relevante, el alineamiento de procedimientos de análisis, la elaboración de herramientas de estudio, asesoramiento, gestión y mitigación de riesgos, así como la formación de sus miembros y de los consejeros designados en las empresas financiadas.

### ■ Análisis socioambiental

La Política Medioambiental y Social de COFIDES de 2001, revisada en 2015, recoge los principios rectores y establece las pautas de procedimiento para integrar los aspectos sociales y medioambientales en el análisis de las operaciones. Está alineada con los estándares internacionales de referencia en las IFD. Se aplica a todos los países en los que se financian operaciones. Su alcance incluye a todos los instrumentos de financiación de la Compañía.



Análisis social: alojamiento de trabajadores – EUROFRESH. República Dominicana

El proceso de análisis y gestión de las cuestiones socioambientales a lo largo de toda la vida del proyecto se encuentra detallado en la Memoria de Sostenibilidad 2015. Este análisis da lugar a la asignación de un *rating* que permite clasificar las operaciones de inversión directa en función del riesgo y/o potencial impacto medioambiental y social. La tabla siguiente muestra la distribución del perfil de la cartera a 31 de diciembre de 2017 con relación a estos aspectos. La descripción de las cuatro categorías de rating se puede consultar en el epígrafe Parámetros de la Memoria.

Inversión en cartera (%) 31/12/17			
Rating		Medioambiental	Social
Alto	A	20	15
Medio-alto	B+	12	20
Medio	B	33	56
Bajo	C	35	9

El seguimiento de los proyectos, una vez en cartera, se realiza sobre la base del rating asignado.

	2015	2016	2017
Monitoreo de operaciones (%)	40	31	31

La formación de los analistas socioambientales es continua y en el ejercicio anterior se centró en cuestiones específicas relativas a género y cambio climático con una dedicación total de 158 horas. Por otra parte, el Plan de Formación interna 2017 incluyó una sesión formativa sobre inversiones que fue complementada con una exposición del análisis de los riesgos no financieros, así como del impacto en el desarrollo, impartida por el área de Sostenibilidad. A esta sesión formativa asistieron el 64% de los empleados.

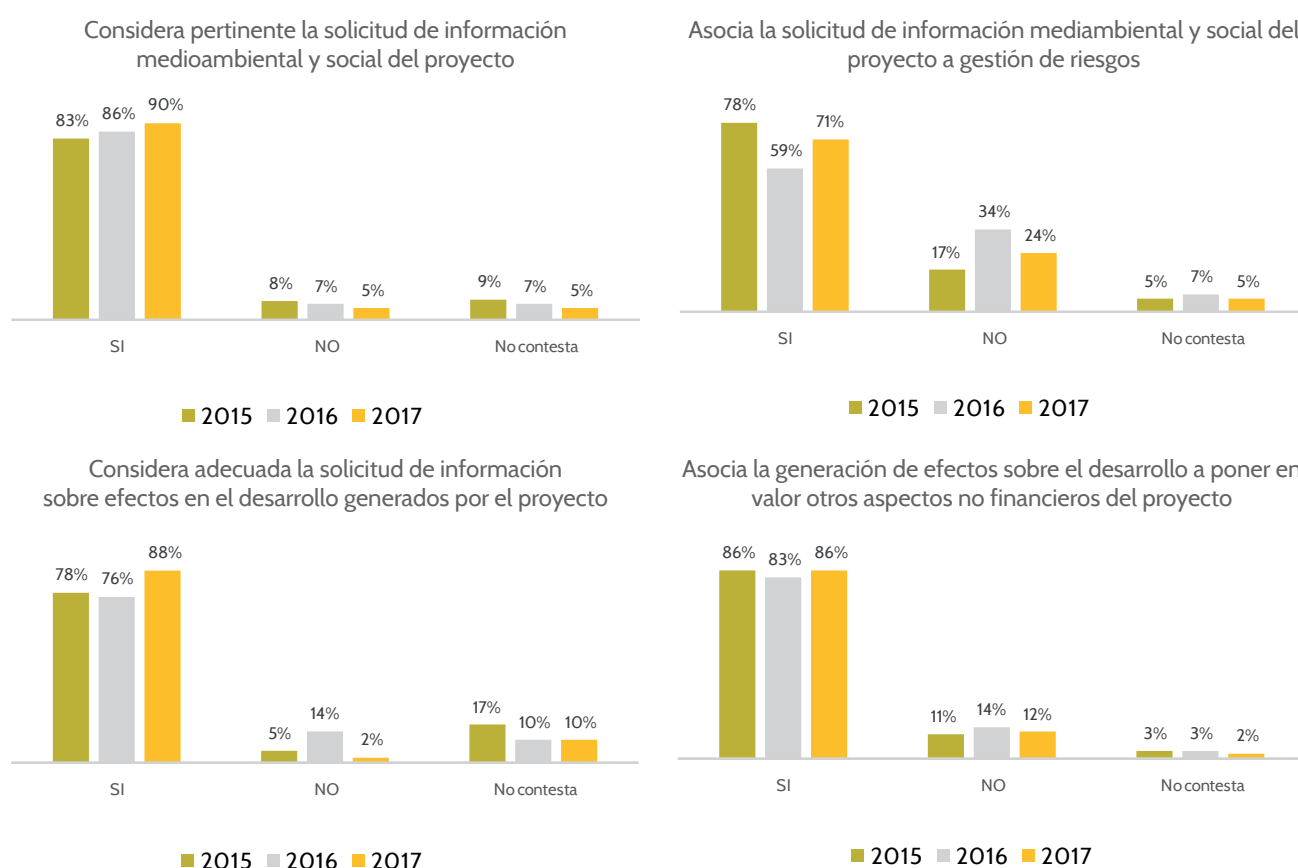
#### Gestión de las garantías reales

El pasado ejercicio, COFIDES incorporó un proceso de valoración de las garantías reales sobre bienes con posibilidad de verse afectados por pasivos ambientales, asignándose un *rating* medioambiental así como implantando las actuaciones de gestión correspondientes.

Rating ambiental de las garantías reales (% inversión) 31/12/17		
Rating		Medioambiental
Alto	A	2
Medio	B	90
Bajo	C	8

## Empresas clientes y riesgos no financieros

Obtener una visión completa del proyecto en los ámbitos económico, medioambiental y social, así como de los efectos en el desarrollo, depende en último término del grado de colaboración del promotor del proyecto. COFIDES establece un diálogo activo con los beneficiarios de la financiación a lo largo de todo el ciclo de vida del proyecto. A pesar de los cambios en la composición de la cartera, los resultados del cuestionario de satisfacción muestran que las empresas asumen mayoritariamente la cuestión no financiera como parte de la gestión habitual del negocio.



## Comunicación sobre gestión de riesgos no financieros

La legislación y planes públicos vigentes establecen que las administraciones han de mantener una política de promoción de la RSE. A continuación, se destacan las actuaciones relativas a la difusión de conocimiento en materia de sostenibilidad llevadas a cabo por COFIDES durante 2017.



En diciembre se publicó en la web la segunda edición del Manual: Financiación Internacional, Desarrollo y Riesgos no Financieros, dirigido fundamentalmente a las empresas financiadas por COFIDES. Se trata de un manual eminentemente práctico cuyo principal objetivo es informar acerca del alcance de la política medioambiental y social de la Compañía y cuáles son las razones que motivan su contenido y aplicación.



La web de COFIDES contiene información relativa a la Política Medioambiental y Social y las declaraciones internacionales firmadas por COFIDES. Finalmente, COFIDES ha colaborado en diferentes foros relativos a la gestión de riesgos medioambientales y sociales.

Participaciones	Entidad organizadora
Sesión: <i>Valoración de los riesgos financieros y socioambientales en proyectos de mitigación y adaptación al cambio climático</i> en Programa Directivo de Finanzas para la Sostenibilidad y Cambio Climático	Instituto de Estudios Bursátiles
Sesión: <i>Gestión del riesgo socioambiental</i> en Máster en Gestión Internacional de la Empresa	Universidad Internacional Menéndez Pelayo / Centro de Estudios Económicos y Comerciales
<i>Environmental &amp; social aspects working group</i>	European Development Finance Institutions (EDFI)
<i>DFI workshop on Gender Equality &amp; Women's Economic Empowerment</i>	CDC (IFD del Reino Unido)



# 4

## ¿CUÁLES HAN SIDO LOS EFECTOS EXTERNOS DE LA FINANCIACIÓN?




La misión de COFIDES contempla dos aspectos que se complementan e interrelacionan entre sí: el desarrollo de los países receptores de las inversiones y la contribución a la internacionalización de la economía y las empresas españolas. En este sentido, se puede considerar que siempre que el proceso de internacionalización de las empresas españolas se lleve a cabo con una gestión adecuada y responsable, se contribuirá al crecimiento socioeconómico de los países de destino de las inversiones de COFIDES así como al de España. En último término, ambos aspectos favorecen el cumplimiento de la Agenda de Desarrollo 2030, al tratarse de una agenda universal que se aplica en todos los países.



Participación de COFIDES en la Jornada "Hacia una cooperación más eficaz: la necesaria alianza de todos los actores".

### La internacionalización y los países de destino

COFIDES ha continuado con el ejercicio de análisis iniciado en el informe anterior, para conocer su contribución directa e indirecta, a través de la financiación, a los ODS. El resultado de cruzar cada una de las metas con información relativa a la misión de la Compañía, así como con la realidad que muestran los proyectos financiados, se incluye en la siguiente tabla. Se han considerado ODS prioritarios aquellos en los que COFIDES contribuye, al menos, a dos metas.

ODS	META	Contribución de COFIDES desde el punto de vista de:
		<ul style="list-style-type: none"> <li>🎯 Misión de la Compañía</li> <li>⌘ Datos de los proyectos financiados</li> </ul>
	1.1	<p>Erradicar la pobreza extrema:</p> <ul style="list-style-type: none"> <li>🎯 Adhesión a la Declaración: <i>'Contributing to Creating More and Better Jobs'</i> de las IFIs</li> <li>⌘ Contribución a la creación de empleo en los países receptores de AOD: <ul style="list-style-type: none"> <li>- 42.312 puestos de trabajo directos en inversión directa y fondos ICCF y EFP</li> <li>- 63.468 puestos de trabajo indirectos</li> <li>- 52.890 puestos de trabajo inducidos</li> </ul> </li> </ul> <p>Sueldos y salarios (empleo directo): 217,20 mill. € en inversión directa Ingreso medio salarial diario por persona: 25,54 €</p>
	1.a	<p>Garantizar una movilización de recursos de diversas fuentes para proporcionar medios suficientes a los países en desarrollo:</p> <ul style="list-style-type: none"> <li>🎯 Segundo objeto social de COFIDES: contribuir al desarrollo de los países de destino de las inversiones</li> </ul> <p>Capacidad de intervención de COFIDES, FIEX y FONPYME (importe): 2.500 millones €</p> <p>Apoyo a la gestión financiera, legal, medioambiental, social y de desarrollo de las operaciones reembolsables de FONPRODE</p> <p>COFIDES entidad acreditada para gestionar fondos de las Facilidades de Blending de la Comisión Europea</p> <p>Participación en las Facilidades ICCF y EFP</p> <p>Política de Desarrollo de COFIDES</p>
	5.1	<p>Poner fin a la discriminación contra las mujeres:</p> <ul style="list-style-type: none"> <li>🎯 Política de género de aplicación en operaciones financiadas</li> </ul> <p>Estándares internacionales incluidos en los contratos de financiación:</p> <ul style="list-style-type: none"> <li>- Convenios Fundamentales OIT 100 y 111</li> <li>- Convenio OIT 183</li> <li>- Convención ONU sobre la Eliminación de todas las formas de Discriminación contra la Mujer</li> <li>- Plataforma de Acción de Beijing (ONU)</li> </ul>
	5.5	<p>Velar por la participación plena de las mujeres en la vida económica:</p> <ul style="list-style-type: none"> <li>⌘ N° de puestos de trabajo ocupados por mujeres: 7.049 (16%)</li> </ul>
	8.2	<p>Aumentar la productividad económica mediante la diversificación, la modernización tecnológica y la innovación:</p> <ul style="list-style-type: none"> <li>🎯 Apoyo a la internacionalización de las empresas españolas como vector de crecimiento económico mediante la diversificación y modernización en los países de destino de la inversión y la innovación en el sector privado español</li> <li>⌘ Datos tabla de empleo y otros aspectos de las empresas españolas (págs. 26 y 27)</li> <li>⌘ Datos tabla adicionalidad de la financiación (pág. 27)</li> <li>⌘ Efectos estructurales y de mercado que ayudan a crear una economía moderna y diversificada en 29% de los proyectos</li> <li>⌘ Transferencia de <i>know-how</i> en el 63% de los proyectos</li> </ul>
	8.3	<p>Promover el crecimiento de la pyme mediante el acceso a servicios financieros:</p> <ul style="list-style-type: none"> <li>🎯 Gestión del FONPYME</li> <li>⌘ Las operaciones pyme suponen el 49% de la cartera conjunta de COFIDES/ FONPYME</li> </ul>



8.5

- ⊙ Lograr el empleo pleno y productivo y garantizar un trabajo digno:
  - Adhesión a las Declaraciones:
    - 'Contributing to Creating More and Better Jobs' de las IFIs
    - 'EDFI Principles for Responsible Financing'
  - Política Medioambiental y Social
  - Estándares internacionales incluidos en los contratos de financiación:
    - Convenios OIT Fundamentales
    - Convenios OIT relativos a trabajo digno (remuneración, horas de trabajo, seguridad y salud)
    - Convención ONU sobre los Derechos del Niño
- ⌘ Contribución a la creación de:
  - 44.279 puestos de trabajo directos en inversión directa y fondos ICCF y EFP
  - 66.419 puestos de trabajo indirectos
  - 55.349 puestos de trabajo inducidos

Sueldos y salarios (empleo directo): 305,04 mill. € en inversión directa

13% proyectos, con riesgo social medio y alto, disponen de una certificación social (OHSAS 18000, UTZ, GAP)

8.7

- Erradicar el trabajo forzoso y el trabajo infantil:
  - ⊙ Política Medioambiental y Social
    - Lista de exclusión: COFIDES no financia proyectos que involucren trabajo forzoso y/o trabajo infantil
    - Exige cumplimiento de los Convenios Fundamentales 29, 105, 138 y 182 de la OIT

8.8

- Proteger los derechos laborales y promover un entorno laboral seguro para todos los trabajadores incluidos los migrantes:
  - ⊙ Política Medioambiental y Social. Convenios OIT fundamentales y otros relativos a trabajo digno, incluyendo los relativos a seguridad y salud y trabajadores migrantes
  - ⌘ 74% proyectos con formación por aprendizaje profesional
  - 42% proyectos con formación del personal directivo local
  - 72% proyectos, con riesgo social medio y alto, han tenido seguimiento activo de los planes de prevención y salud

8.10



- Fortalecer la capacidad de las instituciones financieras nacionales para ampliar el acceso a los servicios bancarios y financieros:
  - ⊙ Participación en EFP proyectos



9.3

- Aumentar el acceso de las pequeñas empresas a los servicios financieros:
  - ⊙ Gestión del FONPYME
  - Programa Pyme Invierte (ICEX/COFIDES)

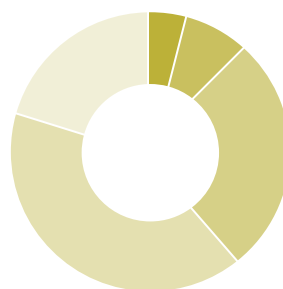
9.4

- Mejorar la infraestructura y reajustar las industrias para que sean sostenibles promoviendo la adopción de tecnologías y procesos industriales limpios y ambientalmente racionales:
  - ⊙ La mayoría de los proyectos apoyados son de infraestructura e industria que en los países receptores supone la recepción de nuevas tecnologías
  - ⌘ 60% proyectos de industria
  - 14% proyectos de infraestructuras
  - 63% proyectos con transferencia de tecnología y *know-how*
  - 36% proyectos, con riesgo medioambiental medio y alto, disponen de una certificación ambiental

	7.2	<p>Aumentar el porcentaje de energía renovable:</p> <ul style="list-style-type: none"> <li>Participación en la Facilidad ElectriFI de los instrumentos de <i>Blending</i> de la UE</li> <li>Participación en la facilidad ICCF</li> <li>Proyectos de mitigación del cambio climático</li> </ul> <p>6.629.451 MWh en proyectos de energía renovable</p>
	7.b	<p>Ampliar la infraestructura y mejorar la tecnología para prestar servicios de energía modernos y sostenibles:</p> <p>1.622 Kilómetros de líneas de alta tensión</p>
	13.1	<p>Fortalecer la resiliencia y la capacidad de adaptación a los riesgos relacionados con el clima y los desastres naturales:</p> <ul style="list-style-type: none"> <li>Proyectos de adaptación al cambio climático</li> </ul> <p>Información anual de la contribución de COFIDES a la oficina de cambio climático desde 2012</p>
	13.a	<p>Movilización de recursos financieros y poner en funcionamiento el Fondo Verde para el Clima (FVC):</p> <ul style="list-style-type: none"> <li>Participación en ICCF</li> <li>Acreditación de COFIDES en el FVC de la ONU</li> </ul>
	1.	<p>Fortalecer la movilización de recursos internos para mejorar la capacidad de recaudar ingresos fiscales y de otra índole:</p> <ul style="list-style-type: none"> <li>Misión de COFIDES</li> <li>Convenios con instituciones regionales, nacionales e internacionales</li> </ul> <p>En los países de destino de las inversiones:</p> <p>Contribución a los ingresos: 72,98 mill. €</p> <p>Efectos sobre la balanza comercial: 615,85 mill. €</p> <p>Contribución a la renta nacional: 798,98 mill. €</p>
	3.	<p>Movilizar recursos financieros adicionales procedentes de múltiples fuentes para los países en desarrollo:</p> <ul style="list-style-type: none"> <li>Misión de COFIDES</li> </ul>
	5.	<p>Adoptar y aplicar sistemas de promoción de las inversiones en favor de los países menos adelantados:</p> <ul style="list-style-type: none"> <li>Apoyo a la gestión de las operaciones reembolsables de FONPRODE.</li> <li>COFIDES entidad acreditada para gestionar fondos de las Facilidades de <i>Blending</i> de la Comisión Europea</li> </ul> <p>21% de proyectos en países del Plan de Cooperación Española</p>
	17.	<p>Promover la constitución de alianzas eficaces en las esferas públicas, público-privada y de la sociedad civil:</p> <ul style="list-style-type: none"> <li>La triple dimensión de las alianzas público-privadas de COFIDES: <ul style="list-style-type: none"> <li>Alianza de los accionistas: COFIDES aúna accionistas públicos (ICEX, ICO, ENISA, CAF) y privados (BBVA, SANTANDER, SABADELL, POPULAR)</li> <li>Alianza de la financiación: financiación pública española para la inversión en el sector privado: COFIDES, FIEX, FONPYME, FIEM, FONPRODE</li> <li>Alianza institucional: organismos internacionales y multilaterales: <i>UN Global Compact</i>, UE DEVCO, EDFI, BID Invest, FAO. Convenios con organismos e instituciones nacionales y autonómicos</li> </ul> </li> </ul>
	19.	<p>Elaborar indicadores para medir progresos en materia de desarrollo sostenible:</p> <ul style="list-style-type: none"> <li><i>Memorandum regarding IFIs Harmonized Development Results Indicators for Private Sector Investment Operations.</i></li> <li>Diseño de herramientas para medir efectos sobre el desarrollo en inversión directa en proyectos, fondos, microfinanzas y préstamos a Estado.</li> <li>Datos agregados para inversión directa en proyectos COFIDES, FIEX y FONPYME.</li> </ul> <p>19% promotores adheridos a la iniciativa del Pacto Mundial</p>



Clasificación de los proyectos de la cartera según los efectos en el desarrollo de los países de destino de la inversión (%)



COFIDES sigue considerando que, a través de su actividad, la financiación de proyectos de inversión privados, puede contribuir a la nueva agenda internacional especialmente en dos ámbitos: trabajo digno y cambio climático. A continuación, se ofrece información adicional y específica sobre las actuaciones de la Compañía en ambos ámbitos.

### ■ Trabajo digno



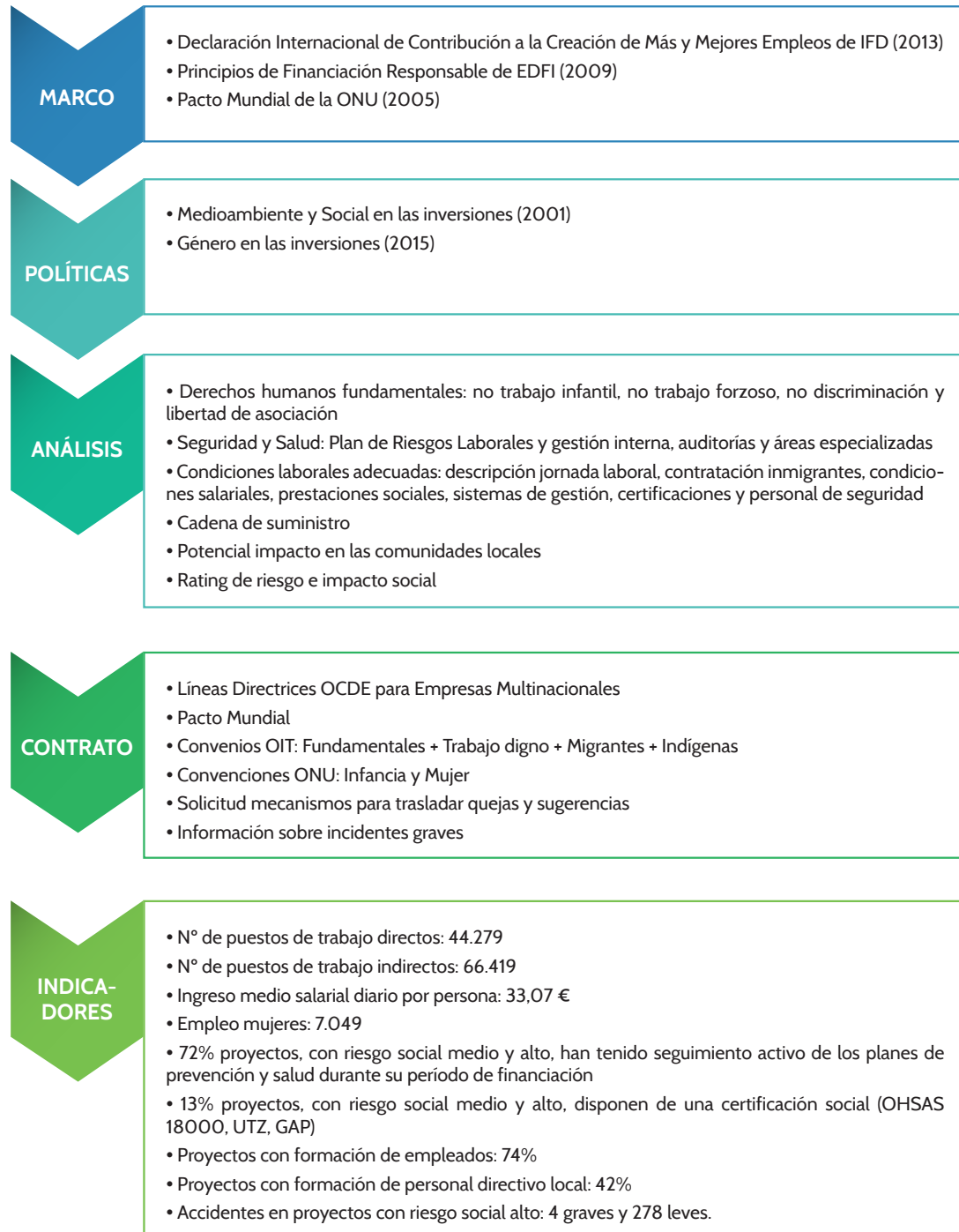
Proyecto de ampliación, dotación y mejora de las instalaciones de la planta de procesamiento de café – SUPRACAFÉ. Colombia

El trabajo digno abarca tanto la posibilidad de poder trabajar como el hacerlo en unas condiciones laborales adecuadas, que tengan asimismo en cuenta las particularidades de colectivos vulnerables como las mujeres o los migrantes. De esta manera, se puede contar con una fuerza de trabajo sana, con conocimientos y aptitudes adecuados para llevar a cabo un trabajo productivo y gratificante y que permita participar plenamente en la sociedad. El sector privado tiene un rol claro en este ámbito por su papel fundamental en la creación de puestos de trabajo de calidad. COFIDES presta atención a los derechos humanos y laborales en diferentes áreas, desde el rechazo al trabajo infantil y forzoso, hasta la promoción de condiciones laborales seguras y dignas en los proyectos financiados, incluyendo la cadena de suministro

y colectivos vulnerables cuando se considera necesario. La aprobación del Plan de Acción Nacional de Empresas y Derechos Humanos por parte del Gobierno de España legitima y refrenda estas acciones.

En general, se observa que el aspecto social sigue siendo menos percibido como un factor de riesgo no financiero, lo que queda reflejado, entre otras cuestiones, en el menor número de certificaciones voluntarias que tienen las empresas financiadas. COFIDES quiere transmitir a las empresas con proyectos de mayor riesgo social, la importancia de contar con este tipo de certificaciones que promueven mejoras laborales que redundan, en último término, en el interés de la propia empresa.

## La evaluación del trabajo digno en los proyectos financiados por COFIDES

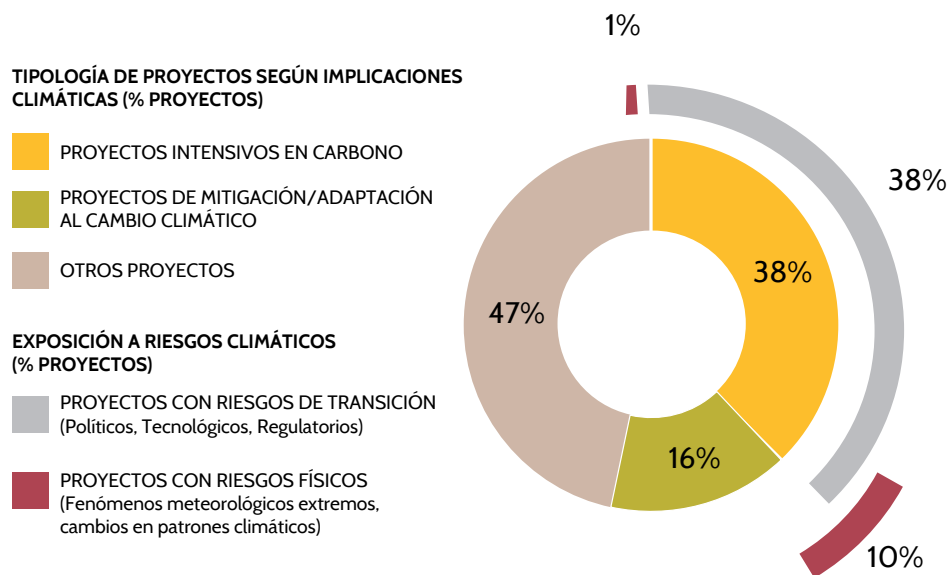


## ■ Cambio climático

El cambio climático tiene importantes implicaciones para las instituciones financieras, cuyas inversiones no solo se exponen a las posibles consecuencias del calentamiento del planeta, sino también a los cambios regulatorios y económicos necesarios para combatir el cambio climático.

### Gestión de riesgos climáticos

COFIDES analiza las implicaciones del cambio climático en su cartera de inversiones. A final de 2017 la cartera de COFIDES está constituida de acuerdo con la siguiente configuración:



COFIDES ha llevado a cabo un primer estudio entre 2016 y 2017 sobre las medidas de mitigación implantadas por las empresas sometidas a riesgos de transición que suponen un 38% de los proyectos de la cartera y un 33% de la inversión total. Para ello, COFIDES envió una encuesta a los promotores de los proyectos obteniendo información sobre el 67% de los proyectos. Las principales conclusiones fueron las siguientes:

- El 52% de los proyectos han integrado este asunto en su estrategia empresarial, desarrollando iniciativas de mitigación y/o adaptación (uso de tecnologías limpias, puesta en marcha de programas de reforestación, planes de eficiencia energética, etc.)
- El 21% tiene previsto implementar medidas en un periodo de dos años.
- El 50% calcula o tiene previsto calcular su huella de carbono.

## Inversión en proyectos de lucha contra el cambio climático

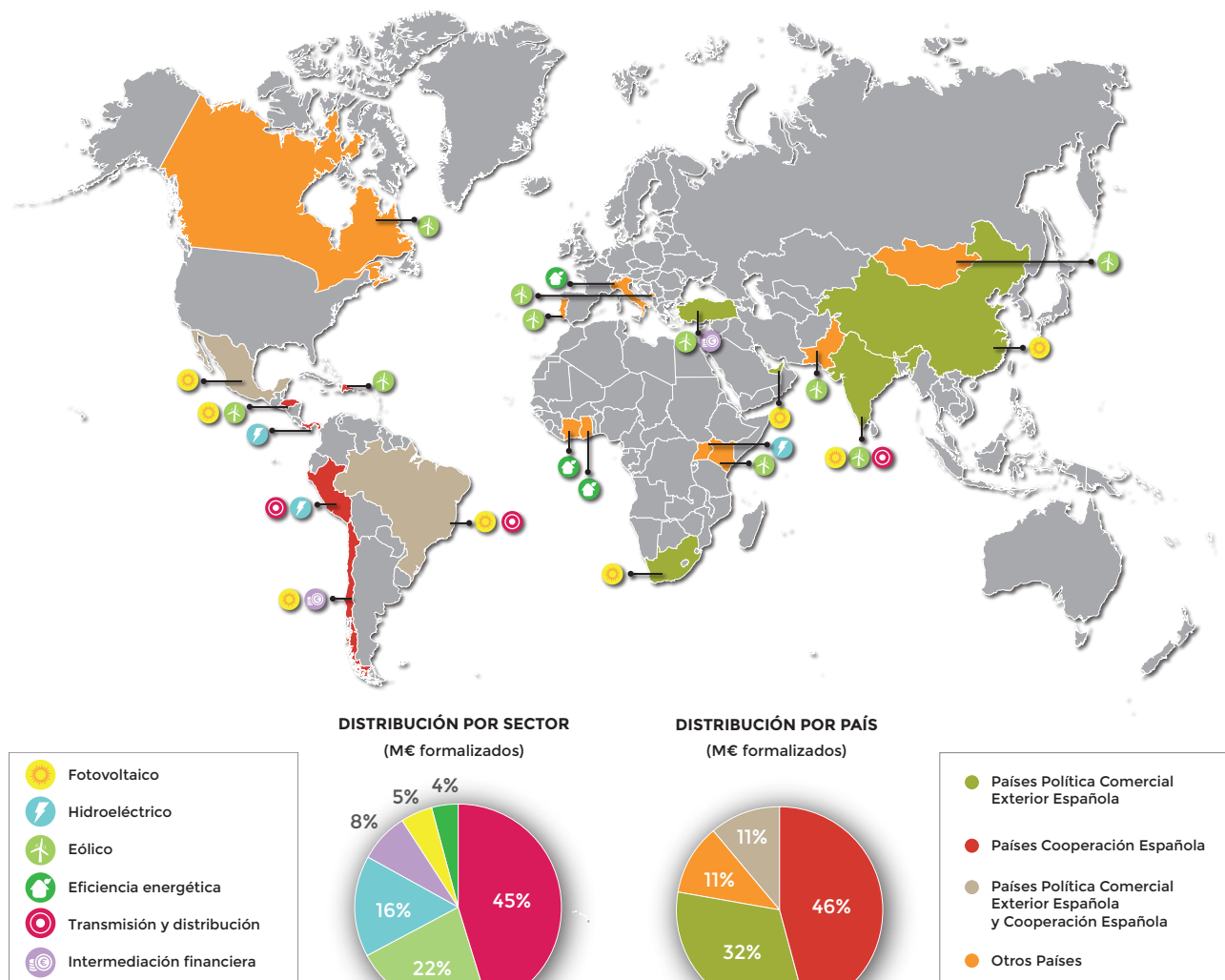
COFIDES financia proyectos de mitigación y adaptación con sus recursos propios y con los que gestiona por cuenta ajena, FIEX y FONPYME. Además, participa en la facilidad *Interact Climate Change Facility* (ICCF), cuyo objeto es financiar proyectos privados y viables que contribuyan a mitigar el cambio climático y a fomentar la eficiencia energética en los países receptores de Ayuda Oficial al Desarrollo, contribuyendo financieramente con los fondos COFIDES-FIEX desde 2011.

En el periodo 2012-2017 COFIDES ha apoyado 35 proyectos de mitigación y adaptación al cambio climático con 183,2 mill. € de inversión, de los cuales el 89% se ha destinado a proyectos en países prioritarios para la cooperación y la política comercial española.

**35** Proyectos de mitigación y adaptación al Cambio Climático en el periodo 2012-2017

**183,2 M€** formalizados por COFIDES

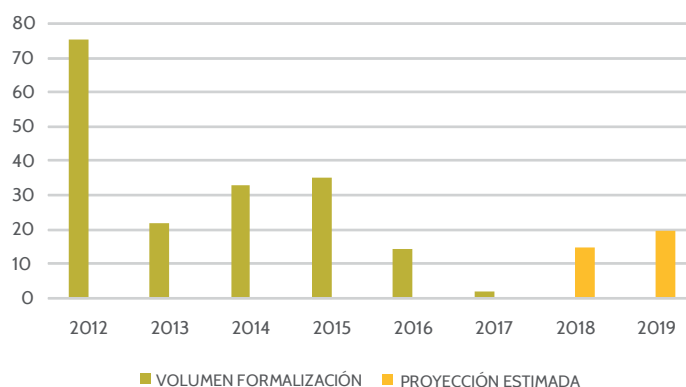
**5.529,8 M€** de inversión total\*



\* Valor de la inversión total en los proyectos, incluyendo el importe formalizado por COFIDES y los importes aportados por otras entidades.



La evolución del volumen de formalizaciones entre 2012 y 2017 ha seguido la siguiente tendencia. Según las estimaciones realizadas se prevé que las formalizaciones se incrementen en los próximos dos años.



\*Volumen formalizado en millones de EUR

Asimismo, durante 2017 se ha avanzado en el proceso de acreditación ante el FVC, órgano de la Convención Marco de Naciones Unidas sobre el Cambio Climático (CMNUCC) que financia proyectos de mitigación y adaptación al cambio climático. COFIDES ha superado la primera fase del proceso de acreditación. Se espera que durante 2018 se someta la candidatura de COFIDES a consideración de la Junta Directiva del FVC.

#### Comunicación en materia de cambio climático

Desde 2013, COFIDES informa anualmente al Ministerio de Agricultura y Pesca, Alimentación y Medio Ambiente sobre las contribuciones financieras realizadas en los Países no Anexo I de la CMNUCC en materia de lucha contra el cambio climático. Esta comunicación responde a las obligaciones de información que tiene España en el contexto de la CMNUCC y en el contexto de la Unión Europea.

Además, COFIDES a través de la presente Memoria de Sostenibilidad trata de alinearse con lo establecido en las recomendaciones del *Task Force on Climate-related Financial Disclosures* del *Financial Stability Board*, reportando información sobre cambio climático.

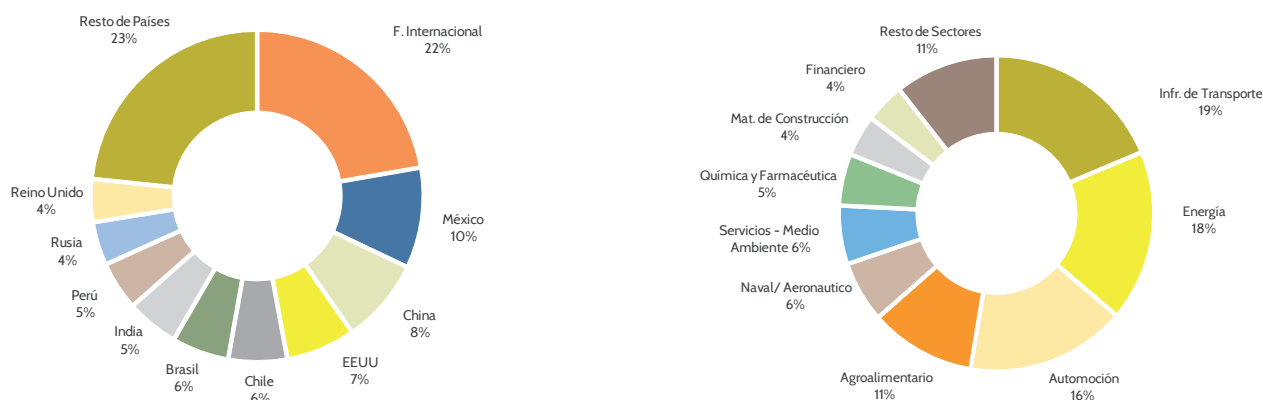
#### Promoción de la Agenda 2030

	Entidad organizadora
Hacia una cooperación más eficaz: la necesaria alianza de todos los actores	Club de Exportadores / Caixaforum
Participación en la publicación: <i>ODS, Año 2. Análisis, tendencias y liderazgo empresarial en España</i>	Red Española del Pacto Mundial
Presentación estudio: La IDE de las empresas españolas. Efectos en destino y origen: 5 casos de estudio en países y economías en desarrollo	COFIDES/ESADE/Consejo General de Economistas



## La internacionalización y la economía española

Las empresas de la cartera de COFIDES han desarrollado sus proyectos en los países y en los sectores de actividad que se detallan en los siguientes gráficos.



El 22% de las operaciones de financiación internacional corresponde a operaciones que persiguen el fomento e impulso de la internacionalización de las empresas promotoras mediante la concesión de financiación directamente en España.

En cuanto al impacto de la internacionalización sobre la economía nacional, la inversión directa en el exterior (IDE) tiene consecuencias importantes en el país de origen como los efectos positivos sobre la balanza de pagos, a través de la repatriación de dividendos y pago de royalties, la mejora de la posición competitiva de las empresas promotoras, la imagen positiva de España y la creación de empleo; los proyectos pueden generar efecto arrastre sobre las exportaciones españolas y permiten desarrollar otras capacidades.

La información obtenida sobre algunas de estas variables muestra los siguientes datos relativos a las empresas españolas que han recibido financiación de COFIDES.

Empleo en España de las empresas financiadas	Cartera <sup>1</sup> (%)		
	31/12/15	31/12/16	31/12/17
<b>Crearon empleo en España:</b>			
- Total	69	68	68
- De las cuales, Pymes	77	70	71
<b>Mantuvieron empleo en España:</b>			
- Total	12	20	18
- De las cuales, Pymes	14	21	19

<sup>1</sup> Datos obtenidos en una muestra estadísticamente representativa

Otros aspectos en las empresas españolas	Formalizadas (%)		
	2015	2016	2017
Transferencia de tecnología y <i>know-how</i> a la empresa española a través de su socio local	13,51	8	16,33
Exportación de productos españoles	37,84	18	51
Aseguramiento de suministros	29,73	14	24,49

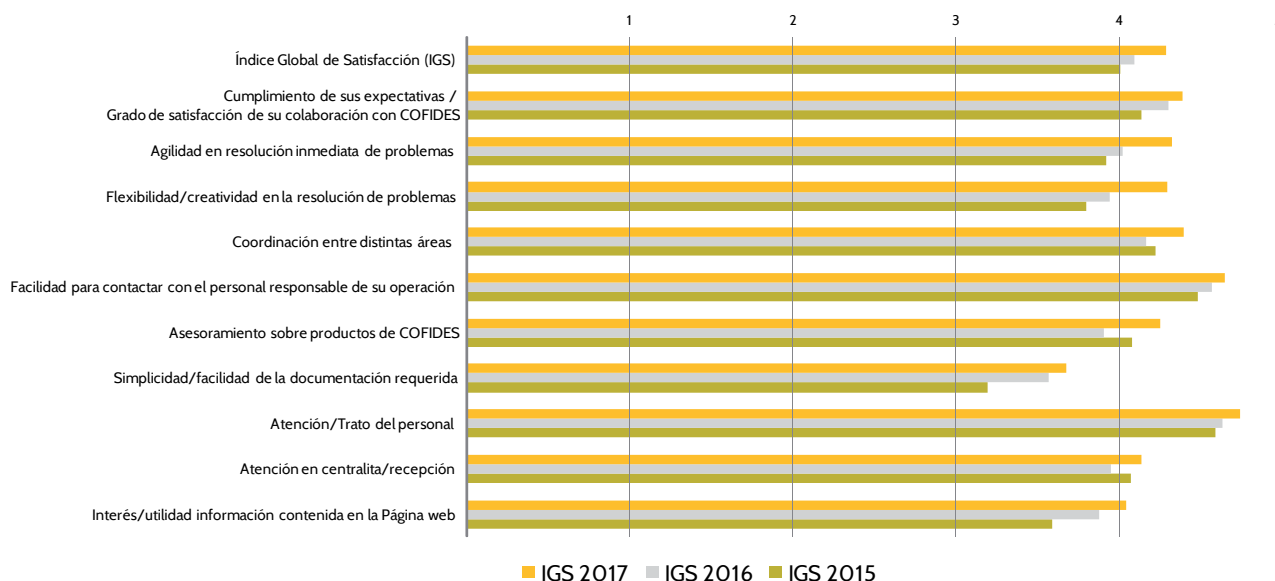
### ■ Adicionalidad y flexibilidad de la financiación de COFIDES

Uno de los criterios que guían las inversiones de COFIDES es el principio de la adicionalidad con respecto a la oferta del sector financiero privado, papel clave de su actividad. Las características de la financiación formalizada durante 2017 se encuentran recogidas en la siguiente tabla:

Indicador		Resultado (% operaciones)		
		2015	2016	2017
Producto financiero	Capital:	8,11	10	4
	Préstamo subordinado:	0	8	0
	Préstamo coinversión:	89,19	78	83,67
	Préstamo ordinario:	2,70	4	12,24
Garantía con recurso al promotor	Sin garantía:	16,22	22	20,41
Plazo de financiación	Superior a cinco años:	48,65	56	42,86
Carencia	Con carencia mayor de dos años:	5,40	6	10,20
Financiación a pyme		70,27	62	67,35
Primera implantación productiva		32,43	26	18,37
- Pymes		30,76	41,93	24
País de inversión (clasificación de la OCDE)	Riesgo alto:	2,70	12	8,16
	Riesgo medio:	24,32	32	12,24
	Riesgo bajo:	40,54	28	34,69
	No riesgo:	32,43	28	44,90

## Encuesta de satisfacción de los clientes

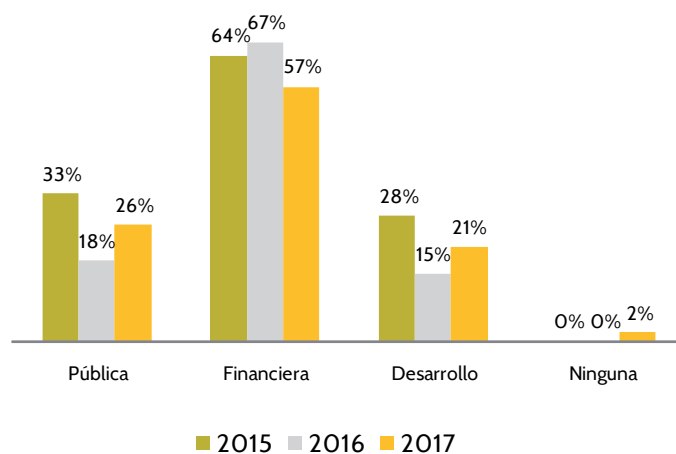
Por otra parte, COFIDES considera esencial conocer las expectativas y necesidades de las empresas españolas financiadas. Al igual que en ejercicios anteriores, COFIDES realizó la encuesta de satisfacción a sus empresas clientes para profundizar en su percepción sobre el posicionamiento de los servicios que presta. De las encuestas recibidas destaca que las pymes representan más de la mitad de las respuestas (59%).



Como consecuencia de la mejora generalizada en la evaluación de todos los aspectos incluidos en la encuesta, el Índice Global de Satisfacción de los clientes alcanzó el 4,31 (sobre 5), mejorando el resultado de 2016 (4,11) y de 2015 (4,03), lo que resulta indicativo del esfuerzo que la Compañía sigue haciendo año tras año para ofrecer los mejores servicios y la mejor financiación. Es además muy relevante el aspecto relativo al cumplimiento de las expectativas que alcanza el 4,40 así como el trato recibido por parte de las personas de contacto que asciende a 4,76. Destaca, asimismo, la tasa de fidelización de clientes ya que todos los encuestados volverían a trabajar con la Compañía. La valoración pone de manifiesto el mantenimiento de los altos niveles de calidad en la prestación de los servicios por parte de la Compañía y sus empleados durante el ejercicio pasado.

Son también interesantes los datos que aporta la encuesta sobre la percepción que tienen los clientes acerca del papel de COFIDES más como entidad financiera que como entidad pública o de desarrollo. En 2017 se aprecia un ascenso de los aspectos relativos a entidad pública y de desarrollo con respecto a ejercicios anteriores, mientras que la percepción del aspecto financiero sigue siendo la más relevante. Hay que tener en cuenta que hay encuestados que circunscriben a COFIDES en una única dimensión y otros en varias.

Evolución en la percepción de los clientes sobre las dimensiones de COFIDES  
que justifican la documentación solicitada



En cuanto al ámbito de mejora, si bien en general se acepta el nivel de exigencia documental solicitada y ha mejorado con respecto a los dos ejercicios anteriores, se siguen haciendo sugerencias en cuanto a continuar avanzando en la simplicidad de los trámites y de la documentación requerida, especialmente en materia contractual. Asimismo, se trabajará en la innovación de productos financieros que permitan un mayor apoyo a la internacionalización de la empresa española.

# 5

## RELACIÓN CON GRUPOS DE INTERÉS

COFIDES cuenta con canales de comunicación lo suficientemente dinámicos como para garantizar que las principales cuestiones o preocupaciones de aquellos grupos con los que mantiene una relación directa puedan llegar con facilidad a la Compañía.

Los temas clave señalados en color rojo han sido identificados como relevantes en las encuestas realizadas a los grupos de interés para determinar sus preferencias de información.

RELACIÓN CON GRUPOS DE INTERÉS					
CATEGORIAS	GRUPO DE INTERÉS	TIPO DE RELACIÓN	FRECUENCIA	TEMA CLAVE	RESPUESTA DE COFIDES
ACCIONISTAS	Accionistas públicos y privados	Junta General de Accionistas	Semestral	Administración y control. Sostenibilidad. Rentabilidad. <b>Gobierno corporativo de COFIDES.</b> <b>Valores, principios, normas y estándares.</b> <b>Proceso de due diligence integral.</b>	Cumplimiento de tarea e instrucciones. Información completa y puntual sobre la gestión de la Compañía.
		Consejo de Administración	Mensual	<b>Resultados encuesta de satisfacción a clientes.</b> <b>Adicionalidad financiación en el sector financiero español.</b>	Recepción y tratamiento de comentarios y sugerencias.
		Reuniones de trabajo colaborativo	Puntual	<b>Impacto en los países destino de la inversión (económico, medioambiental y social).</b> <b>Lucha contra el cambio climático.</b> <b>Consecución de los ODS.</b> <b>Consolidación de las empresas españolas financiadas.</b> <b>Información sobre el equipo humano de COFIDES.</b>	Informe de Gobierno Corporativo. Memoria de Sostenibilidad.

RELACIÓN CON GRUPOS DE INTERÉS					
CATEGORIAS	GRUPO DE INTERÉS	TIPO DE RELACIÓN	FRECUENCIA	TEMA CLAVE	RESPUESTA DE COFIDES
ADMINISTRACIÓN GENERAL DEL ESTADO	Secretaría de Estado de Comercio Dirección General de Comercio e Inversiones	Comité Ejecutivo FIEIX y FONPYME	Mensual	Gestión Fondos FIEIX y FONPYME. Papel de COFIDES en la Política de Comercio Exterior Española (internacionalización de las empresas españolas). Facilidad FIEM - Facilidades UE. <b>Gobierno corporativo de COFIDES.</b> <b>Valores, principios, normas y estándares.</b> <b>Proceso de due diligence integral.</b> <b>Resultados encuesta de satisfacción a clientes.</b> <b>Adicionalidad financiación en el sector financiero español.</b> <b>Impacto en los países destino de la inversión (económico, medioambiental y social).</b> <b>Lucha contra el cambio climático.</b> <b>Consecución de los ODS.</b> <b>Consolidación de las empresas españolas financiadas.</b> <b>Información sobre el equipo humano de COFIDES.</b>	Desarrollo de las directrices en materia de política comercial exterior. Emisión de informes de gestión y técnicos. Información completa y puntual sobre la gestión de la Compañía. Informe de Gobierno Corporativo. Memoria de Sostenibilidad.
		Reuniones temáticas institucionales	Puntual		
	Secretaría de Estado de Cooperación Internacional y para Iberoamérica AECID	Comité Ejecutivo FONPRODE	Trimestral	Apoyo a la gestión del FONPRODE	Apoyo en programación, identificación, análisis, formalización y seguimiento de operaciones.
		Reuniones bilaterales	Periódicas		
COLABORADORES EN EL NEGOCIO	Ministerio de Hacienda y Administraciones Públicas	Auditorías de IGAE	Anual	Cumplimiento de los requerimientos como sociedad mercantil estatal.	Información completa sobre gestión y procedimientos operativos de la Compañía y de los Fondos FIEIX y FONPYME.
	Tribunal de Cuentas	Auditoria de Cuentas	Puntual		
	Empresas	Negociación	Permanente	Financiación internacional. Adicionalidad y flexibilidad de la financiación. Apoyo institucional.	Contratos de financiación. Mecanismos de flexibilidad en la financiación.
		Análisis integrado			
		Encuentros empresariales, foros de inversión y seminarios	Puntual	Agilidad en la tramitación de la financiación. <b>Aspectos valorados al realizar una inversión.</b> <b>Ejemplos de proyectos.</b> <b>Consolidación de las empresas españolas financiadas.</b>	Financiación Estatal. Mejora continua procedimientos operativos. Certificación ISO 9001. Memoria de Actividad.
COLABORADORES EN EL NEGOCIO	EDFI	Encuestas de satisfacción	Anual		
		Board of Directors	Periódico		Participación en estrategia.
		Annual General Meeting	Anual	Cofinanciación de proyectos con impacto en el desarrollo y armonización de políticas y procedimientos.	Decisiones de inversión en proyectos cofinanciados.
	Comisión Europea (DG DEVCO)	Comités de Inversión EFP/ICCF	Periódico		Armonización estándares. Intercambio de información.
		Grupos de trabajo temáticos			
COLABORADORES EN EL NEGOCIO	Comisión Europea (DG DEVCO)	Reuniones <i>Blending</i>	Puntual	Cofinanciación de proyectos con impacto en el desarrollo	Identificación de inversiones.
	Naciones Unidas (Fondo Verde para el Clima)	Reuniones	Puntual	Cofinanciación de proyectos con impacto en la lucha contra el cambio climático	Identificación de inversiones.
	Otras organizaciones multilaterales	Reuniones a distintos niveles	Puntual	Desarrollo del sector privado.	Firma de convenios de colaboración.
		Seminarios y foros		Efectos en el desarrollo del país de inversión.	Compromisos de información.

RELACIÓN CON GRUPOS DE INTERÉS					
CATEGORÍAS	GRUPO DE INTERÉS	TIPO DE RELACIÓN	FRECUENCIA	TEMA CLAVE	RESPUESTA DE COFIDES
TERCER SECTOR	Grupos de reflexión	Informes	Puntual	Efectos sobre el desarrollo. Gestión de riesgos medioambientales y sociales. Transparencia.	Procedimientos de gestión de riesgos medioambientales y sociales.
	ONGs	Jornadas y seminarios		Coherencia de políticas de la AGE en materia de desarrollo. Expectativas de comunidades locales.	Medición de efectos sobre el desarrollo. Memoria de Sostenibilidad.
EQUIPO HUMANO	Empleados	Reuniones internas	Periódica	Carrera profesional.	Manual de RRHH.
		Notas del Comité de Dirección	Semanal	Cultura de la Compañía. Beneficios sociales. Conciliación familiar.	Plan de Desarrollo Profesional. Política de Género.
		Jornadas de acogida	Puntual	Valores, principios, normas y estándares.	Protocolo de actuación para acoso laboral, sexual y por razón de sexo.
		Buzón de propuestas	Permanente	Información sobre equipo humano.	Portal del empleado.
		Buzón de sugerencias anónimo		Consolidación de las empresas españolas financiadas.	Newsletter. Memoria de Sostenibilidad.
MEDIOS DE COMUNICACIÓN	Diarios nacionales, autonómicos. Revistas especializadas	Notas de prensa	Puntual	Incorporar noticias.	Plan de Comunicación.
		Redes sociales (Twitter, LinkedIn, Google + y YouTube)	Permanente		
		Publicidad	Puntual		

Para todas las partes interesadas, además de los canales detallados en la tabla anterior, se encuentran disponibles la página web que incluye un buzón de sugerencias, la Memoria de Actividad, el Informe de Gobierno Corporativo y la Memoria de Sostenibilidad. Adicionalmente, la Memoria incluye un formulario de valoración para que cualquier persona interesada pueda hacer llegar sus comentarios. Por último, COFIDES está presente en las redes sociales, en concreto Twitter, LinkedIn, Google + y YouTube.



# 6

## LAS PERSONAS DETRÁS DE LA GESTIÓN Y LOS RESULTADOS

La gestión de los recursos humanos en la Compañía mantiene como referentes básicos de actuación: i) seleccionar y formar a las personas que la empresa necesita, ii) proporcionar los medios necesarios para que puedan desempeñar su trabajo con motivación y eficacia e iii) intentar que las personas en la empresa satisfagan sus necesidades contribuyendo decisivamente a construir un equipo cohesionado y comprometido con el quehacer diario, los objetivos y la estrategia de la Compañía.

Asomándose al quinto año de ejecución del Plan de Desarrollo profesional, la Compañía ha vuelto a cumplir el 100% del presupuesto previsto en el Plan de Formación Anual 2017. En 2017 se ha consolidado la *Newsletter* interna como herramienta de comunicación con la publicación de 5 nuevos números y se han mejorado las prestaciones del Portal del Empleado. Además, el Área responsable de los RRHH en COFIDES se ha comprometido en el objetivo de convertirse en un aliado estratégico de la alta dirección. Para ello, durante 2017 ha diseñado un Cuadro de Mando Integral de RRHH que proporciona la información más relevante en este ámbito y la pone en relación con indicadores de negocio para facilitar la toma de decisiones en el seno de la Compañía. Finalmente, se ha aprobado una nueva mejora en el paquete de beneficios sociales consistente en la incorporación de cheques de guardería como retribución flexible.

La información relativa al equipo humano en 2017 se presenta a continuación.

EQUIPO HUMANO	Total: 80	Mujeres (%): 63,75
	Alta Dirección y Dirección Técnica: 20	55,00
	Equipo técnico: 49	63,27
	Personal de apoyo: 11	81,82
GRUPOS DE EDAD EMPLEADOS (%)		Mujeres (%):
	Hasta 35 años: 21,25	47,06
	De 36 a 45 años: 45,00	63,89
	De 46 a 55 años: 27,50	77,27
	Mayor 55 años: 6,25	60,00
NIVEL FORMATIVO EMPLEADOS (%)	Tercer ciclo universitario doctores: 8,75	
	Máster: 58,75	
	Licenciados: 76,25	
	Diplomados: 7,50	
	Otros cursos de especialización: 15,00	

ÓRGANOS DE GOBIERNO (MIEMBROS DEL COMITÉ DE DIRECCIÓN)	Total: 10	Mujeres	Hombres
	Hasta 35 años:	1	-
	De 36 a 45 años:	-	-
	De 46 a 55 años:	2	4
	Más de 55 años:	2	1
TIPO DE CONTRATO	Empleados con contrato fijo: 83,75%	N° de empleados	
		A tiempo completo	Mujeres: 44 Hombres: 23
		A tiempo parcial	Mujeres: - Hombres: -
		A tiempo completo	Mujeres: 6 Hombres: 6
	Empleados con contrato temporal: 16,25%	A tiempo parcial	Mujeres: 1 Hombres: 0
ROTACIÓN MEDIA EMPLEADOS (%) (N° ALTAS- N° BAJAS)/TOTAL EMPLEADOS)*100%	Total: 3,75	Mujeres	Hombres
	Hasta 35 años:	2,50	2,50
	De 36 a 45 años:	-	-
	De 46 a 55 años:	-	-
	Más de 55 años:	-1,25	-
NUEVAS INCORPORACIONES	Total: 8	Mujeres	Hombres
	Hasta 35 años:	4	3
	De 36 a 45 años:	1	-
	De 46 a 55 años:	-	-
	Más de 55 años:	-	-
TASA DE ABSENTISMO (%)			1,34
MEDIA AÑOS DE ANTIGÜEDAD			10,90
MEDIA EDAD EMPLEADOS			42,96
BENEFICIOS SOCIALES (INCLUYE FORMACIÓN) (MEDIA POR EMPLEADO)			5.334,34 €
PERMISO PARENTAL		Mujeres	Hombres
- N° empleados que han tenido derecho al permiso		1	3
- N° empleados que se han acogido al permiso		1	3
- N° empleados que han regresado al trabajo en 2017 tras terminar el permiso		1	3
- N° empleados que han regresado al trabajo tras terminar el permiso y seguían siendo empleados 12 meses después de regresar		3	1
- Tasas de regreso al trabajo y retención de empleados que se acogieron al permiso		100%	100%
FORMACIÓN	Inversión (media por empleado)		1.743,43 €
	N° total de horas: 7.230	Media horas por empleado	
		Alta dirección: 30,50	
		Dirección Técnica y Equipo técnico: 105,73	
		Personal de apoyo: 7,72	
	N° de horas según género	Media horas por género	
		Mujeres: 4.921 Hombres: 2.309	Mujeres: 98,42 Hombres: 79,62

### MECANISMOS DE INFORMACIÓN Y PARTICIPACIÓN DE EMPLEADOS

Reuniones anuales de toda la Compañía: 1

Notas de reunión semanales con el contenido de las decisiones tomadas en el Comité de Dirección: 160

Temática	Canales de sugerencias y propuestas	Nº recibido y atendido:	117
		Propuestas aceptadas (%):	30,76
		RR.HH. (%):	89,7
		Servicios Generales (%):	6,5
		Informática (%):	0,9
		Otros (%):	3,4



Concurso de microrelatos en COFIDES



Viernes de casual en la oficina

COFIDES continúa apoyando la Estrategia de Emprendimiento y Empleo Joven del Ministerio de Empleo y Seguridad Social. En 2017 diez jóvenes se beneficiaron de los Convenios de Colaboración suscritos con:



- ESIC BUSINESS & MARKETING SCHOOL
- ICEX ESPAÑA EXPORTACION E INVERSIONES
- EOI
- UNIVERSIDAD SAN PABLO CEU

Los empleados de COFIDES participan en diversas acciones voluntarias a lo largo del año, que reciben además el apoyo de COFIDES.



# 7

## ACCIONES PARA LA SOSTENIBILIDAD SOCIAL Y AMBIENTAL

Acciones para la sostenibilidad social y ambiental

...2018...



Plan Comercial: CRECE+ Sostiene



Financiación para la lucha contra el cambio climático



Profundización en la *due diligence* socioambiental y de gobierno corporativo



Digitalización de los procesos de evaluación socioambiental



Formación Agenda 2030 y COFIDES

# 8

## INFORMACIÓN COMPLEMENTARIA

### Parámetros de la Memoria

El alcance temporal de esta Memoria se circunscribe al ejercicio 2017. Los datos del 2006 al 2009 aparecen en los Informes de Progreso del Pacto Mundial de Naciones Unidas y los datos de 2010 al 2016 en las Memorias de Sostenibilidad correspondientes, que constituyen un cuerpo de información integrada en sí mismo, de forma que cada Memoria puede remitir a cuestiones concretas reflejadas en informes anteriores. Todos estos informes se encuentran disponibles en la web de COFIDES. Asimismo, se da respuesta al Informe de Progreso 2017, como se muestra en el epígrafe sobre los Principios del Pacto Mundial.

COFIDES ha elegido informar en este ejercicio según la opción Esencial de la versión GRI STANDARDS y ha sido verificada externamente por AENOR.

### ■ Análisis materialidad. Proceso y definición del contenido de la Memoria

En 2017, como parte del proceso de materialidad iniciado en 2015, se continuó con la consulta a los grupos de interés principales, con el objetivo de conocer sobre qué materias les gustaría ser informados en el ámbito de la sostenibilidad (gobierno corporativo, gestión integral de riesgos e impacto de la financiación). En concreto los grupos de interés encuestados fueron los vocales de los Comités Ejecutivos de los Fondos FIEX y FONPYME y las empresas clientes. En fases posteriores se continuará con el proceso de consulta al resto de los grupos.

TEMAS CLAVE	Temas materiales	Cobertura <sup>1</sup>	RESPUESTA – GRI ESTÁNDARES. Información adicional
Gobierno corporativo de COFIDES:	Gobierno corporativo de COFIDES	DI	102-18
- Órganos de decisión			102-18
- Sistemas de control			IGC – Epígrafe 6: Sistemas de control
- Gestión de riesgos			IGC – Epígrafe 7: Gestión de riesgos



TEMAS CLAVE	Temas materiales	Cobertura <sup>1</sup>	RESPUESTA – GRI ESTÁNDARES. Información adicional
- Sistemas de cumplimiento	Cumplimiento socioeconómico	DI	419-1
	Privacidad de los clientes	DE	418-1
	Lucha contra la corrupción	DI y DE	205-2; 205-3
Valores, principios, normas y estándares de COFIDES	Valores, estándares y normas de COFIDES	DI y DE	102-16
Proceso de <i>due diligence</i> integral (con especial énfasis en cuestiones socioambientales)	Políticas y procedimientos para evaluar riesgos socioambientales	DE	Enfoque de gestión: Cartera de productos FS6
Satisfacción de las empresas clientes	Satisfacción de las empresas clientes	DE	102-44
Adicionalidad de la financiación de COFIDES en el sector financiero español	Impactos económicos indirectos	DE	203-2
Impacto en los países de destino de la inversión	Impactos económicos indirectos	DE	Enfoque de gestión: Impactos económicos indirectos 203-2
Lucha contra el cambio climático	Riesgos y oportunidades derivados del cambio climático	DE	201-2
Consecución de los ODS	Consecuencias económicas indirectas	DE	203-2
Consolidación de las empresas españolas financiadas	Consecuencias económicas indirectas	DE	203-2
Información relativa al equipo humano	Empleo; Capacitación y educación; Diversidad e igualdad de oportunidades;	DI	Enfoques de gestión: Empleo; Formación y enseñanza; Diversidad e igualdad de oportunidades 401-1; 401-3; 404-1; 405-1

<sup>1</sup> DI: Dimensión interna DE: Dimensión externa

En la tabla de relación con los grupos de interés se muestran los temas que cada uno de los grupos consultados hasta el momento consideraron más relevantes para ser informados. En términos generales se considera que el contenido de los informes publicados refleja de manera bastante ajustada estas preferencias de información. No obstante, es preciso extender este estudio al resto de los grupos de interés.

El informe muestra datos y proporciona información cualitativa en relación con el contexto socioeconómico nacional e internacional y, siempre que sea pertinente, incluye datos de los dos ejercicios anteriores para ver la evolución.

### ■ Cobertura, alcance y limitaciones de la Memoria

Esta Memoria incluye información relativa a la gestión de riesgos y de impacto en el desarrollo de las operaciones financiadas, es decir, la relativa a la financiación de proyectos (dimensión externa). En cuanto a la dimensión interna, la Memoria facilita los datos que se consideran relevantes para entender la gestión interna de la Compañía. El impacto de COFIDES puede sintetizarse de la siguiente manera:

Cobertura	Impacto sobre la Sostenibilidad	Influencia de COFIDES	Nivel de exhaustividad de la información
DIMENSION INTERNA	Bajo	Alta	Bajo
DIMENSION EXTERNA: Inversión Fondos	Alto	Media	Alto
DIMENSION EXTERNA: Inversión Préstamos	Alto	Media	Alto
DIMENSION EXTERNA: Inversión Capital	Alto	Alta	Alto

La Memoria incluye información sobre los proyectos formalizados en 2017 así como sobre la cartera de proyectos a fecha de 31 de diciembre de 2017. Los indicadores obtenidos actualmente en COFIDES relacionados con los aspectos no financieros de los proyectos se basan fundamentalmente en la información que proporcionan los promotores de los proyectos durante las diferentes fases de la *due diligence*. Aunque los analistas de proyecto de las diferentes especialidades son responsables de contrastar las informaciones recibidas, actualmente no se puede aceptar la información no financiera con las mismas garantías que la información financiera auditada de los proyectos.

El objeto que persigue COFIDES manteniendo una sistemática y permanente atención, no solo en los aspectos financieros de los proyectos sino también en los otros aspectos que garantizan la sostenibilidad de los mismos, es conseguir una sistematización en la información que permita poner en valor estas cuestiones, tanto en las empresas internacionalizadas como en la propia COFIDES. La información relativa a los efectos externos no incluye datos de años anteriores, ya que la cartera cambia constantemente al invertir en nuevos proyectos cada año y desinvertir en otros. La recopilación de datos de efectos externos necesariamente se circunscribe a la inversión directa con proyectos subyacentes, por lo que quedan excluidas la financiación internacional y los fondos.

Como ya se ha señalado, los datos sobre los proyectos y las empresas financiadas se basan en la información suministrada por las empresas. No se utilizan técnicas de muestreo ni se parte de ninguna hipótesis. El esfuerzo se concentra en conseguir el mayor número de respuestas posibles, para después llevar a cabo un ejercicio de recopilación de datos y una agregación lineal de los mismos. Los indicadores relativos a la dimensión interna son recopilados por las áreas correspondientes y se agregan linealmente.

### ■ Información adicional

La descripción de las cuatro categorías de rating incluidas en el epígrafe “Gestión de aspectos no financieros” se recoge en esta tabla.

Riesgo/Impacto	Descripción
<b>A: Alto</b>	Riesgos y/o potenciales impactos negativos de diversa naturaleza, severos, extensos, generalmente irreversibles o sin precedentes.
<b>B+: Medio – alto</b>	Riesgos y/o potenciales impactos negativos moderados y, mayoritariamente, localizados y reversibles pero que presentan aspectos específicos que pueden generar riesgos o impactos de mayor magnitud y alcance.
<b>B: Medio</b>	Riesgos y/o potenciales impactos negativos moderados, localizados y reversibles los cuales pueden ser eficazmente mitigados a través de medidas bien conocidas y de eficacia contrastada.
<b>C: Bajo</b>	Riesgos y/o potenciales impactos negativos poco significativos o inexistentes.

Por otra parte, a lo largo de la Memoria se proporciona información (empleo y cambio climático) sobre los vehículos financieros *European Financing Partners* (EFP) e *Interact Climate Change Fund* (ICCF). Más información sobre los mismos puede ser consultada en la Memoria de Actividad de la Compañía y en [www.edfi.be](http://www.edfi.be).

Por último, en cuanto al cálculo de los puestos de trabajo indirectos e inducidos de las páginas 18, 19 y 22, en términos generales se estima que cada puesto de trabajo directo genera 1-2 empleos indirectos, que hacen referencia a los proveedores de bienes y servicios necesarios para la producción; por su parte, los empleos inducidos son los generados por la mayor demanda aparejada a los nuevos ingresos de los empleados; aunque su estimación varía, suele considerarse 1 empleo nuevo por cada 2, bien directos, bien indirectos.

Como siempre, COFIDES tiene una actitud receptiva a comentarios y sugerencias de cualquier parte interesada sobre esta Memoria. Para ello, existe un cuestionario al comienzo de la misma en el que se pueden incluir comentarios que ayuden a mejorar la información expuesta. Asimismo, si se necesita ampliar información sobre cualquier aspecto de la Memoria de Sostenibilidad pueden dirigirse a [lola.vazquez@cofides.es](mailto:lola.vazquez@cofides.es).





## Principios del Pacto Mundial

Áreas	Principios	Memoria de Sostenibilidad de COFIDES
Derechos Humanos	1. Las empresas deben apoyar y respetar la protección de los derechos humanos fundamentales, reconocidos internacionalmente, dentro de su ámbito de influencia.	<i>Due diligence</i> en la inversión
	2. Las empresas deben asegurarse de que sus empresas no son cómplices en la vulneración de los derechos humanos.	Trabajo digno
Derechos Laborales	3. Las empresas deben apoyar la libertad de afiliación y el reconocimiento efectivo del derecho a la negociación colectiva.	Inclusión en contrato de financiación de los Convenios Fundamentales de la OIT números 87 y 98 relativos a libertad sindical y derecho a la negociación colectiva.
	4. Las empresas deben apoyar la eliminación de toda forma de trabajo forzoso o realizado bajo coacción.	Inclusión en contrato de financiación de los Convenios Fundamentales de la OIT números 29 y 105 relativos a la eliminación de trabajo forzoso.
	5. Las empresas deben apoyar la erradicación del trabajo infantil.	Inclusión en contrato de financiación de los Convenios Fundamentales de la OIT números 138 y 182 relativos a la eliminación de trabajo infantil.
	6. Las empresas deben apoyar la abolición de las prácticas de discriminación en el empleo y la ocupación.	Inclusión en contrato de financiación de los Convenios Fundamentales de la OIT números 100 y 111 relativos a la eliminación de la discriminación en materia de empleo y ocupación.
Medio ambiente	7. Las empresas deben mantener un enfoque preventivo que favorezca el medio ambiente.	<i>Due diligence</i> en la inversión.
	8. Las empresas deben fomentar las iniciativas que promuevan una mayor responsabilidad ambiental.	<i>Due diligence</i> en la inversión. Cambio climático.
	9. Las empresas deben favorecer el desarrollo y la difusión de tecnologías respetuosas con el medio ambiente.	Cambio climático.
Lucha contra la corrupción	10. Las empresas deben trabajar contra la corrupción en todas sus formas, incluidas extorsión y soborno.	Inclusión en contrato de financiación del Convenio Anticohecho de la OCDE.

## Tabla Índice del GRI

Estándar GRI	Contenido	Números de página	Comentarios
<b>Contenidos generales</b>			
<b>GRI 102: Contenidos generales 2016</b>	Perfil de la organización		
	102-1 Nombre de la organización	IGC 5	
	102-2 Actividades, marcas, productos y servicios	27 MA 6-9	
	102-3 Ubicación de la sede	IGC 5	
	102-4 Ubicación de las operaciones	26 MA 20-21	
	102-5 Propiedad y forma jurídica	IGC 6-7	
	102-6 Mercados servidos	18; 26 IG 63-64	En los tipos de clientes se incluye el % de clientes que son pyme.
	102-7 Tamaño de la organización	33-34 MA 14-15 IGC 6-7 CA 86-89	
	102-8 Información sobre empleados y otros trabajadores	33-35 CA 136-137	
	102-9 Cadena de suministro	CA 133	COFIDES contrata servicios de consultoría en relación con su actividad financiera. Adicionalmente adquiere productos y servicios para las oficinas de la sede de la Compañía.
	102-10 Cambios significativos en la organización y su cadena de suministro		No se han producido cambios significativos en el tamaño y estructura de la organización. Dentro de los Otros gastos de explotación, los gastos de Consultores para las operaciones a cargo de COFIDES se han mantenido en línea con el ejercicio anterior. Sin cambios en la propiedad accionarial.
	102-11 Principio o enfoque de precaución		El principio de precaución se corresponde con la gestión integral de riesgos en la financiación
	102-12 Iniciativas externas		<a href="https://www.cofides.es/declaraciones-internacionales/">https://www.cofides.es/declaraciones-internacionales/</a>
	102-13 Afiliación a asociaciones		EDFI, REPM, ASCRI, ALIDE, Club de Exportadores e Inversores, Instituto de Auditores Internos, Grupo de Trabajo de Desempeño Social.
	<b>Estrategia</b>		
	102-14 Declaración de altos ejecutivos responsables de la toma de decisiones	4-6 MA 10-11	
	<b>Ética e integridad</b>		
	102-16 Valores, principios, estándares y normas de conducta	IGC 24 MA 7	
	<b>Gobernanza</b>		
	102-18 Estructura de gobernanza	IGC 9-22	

Estándar GRI	Contenido	Números de página	Comentarios
GRI 102: Contenidos generales 2016	<b>Participación de los grupos de interés</b>		
	102-40 Lista de grupos de interés	30-32	
	102-41 Acuerdos de negociación colectiva		Todo el personal de COFIDES (100%) está bajo el Convenio de Oficinas y Despachos de la Comunidad de Madrid.
	102-42 Identificación y selección de grupos de interés		La identificación se llevó a cabo por el equipo de RSE de COFIDES con motivo de la realización de Memorias de Sostenibilidad previas, se ha actualizado en 2017 y ha sido validada por la dirección del área y el presidente-consejero delegado de COFIDES.
	102-43 Enfoque para la participación de los grupos de interés	30-32; 37-38	
	102-44 Temas y preocupaciones clave mencionados	28-32	
	<b>Prácticas para la elaboración de informes</b>		
	102-45 Entidades incluidas en los estados financieros consolidados		No aplica.
	102-46 Definición de los contenidos de los informes y las coberturas de los temas	3; 37-39; 42-46	
	102-47 Lista de temas materiales	30-32; 37-38	
	102-48 Reexpresión de la información		Sin cambios significativos
	102-49 Cambios en la elaboración de informes		Sin cambios significativos
	102-50 Período objeto del informe		01/01/17 - 31/12/17
	102-51 Fecha del último informe		Memoria de Sostenibilidad 2016
	102-52 Ciclo de elaboración de informes		Anual
	102-53 Punto de contacto para preguntas sobre el informe		lola.vazquez@cofides.es
	102-54 Declaración de elaboración del informe de conformidad con los estándares GRI	37	
	102-55 Índice de contenidos GRI	42-45	
	102-56 Verificación externa	46	La contratación se hace de acuerdo al Procedimiento interno de Contratación de proveedores, afectado por la Ley de Contratos del Sector Público. AENOR certifica el Sistema de Gestión de la Calidad. La alta dirección ha aprobado la solicitud de verificación externa de la MS.

Estándar GRI	Contenido	Números de página	Comentarios
<b>TEMAS MATERIALES</b>			
<b>GOBIERNO CORPORATIVO</b>			
Sistemas de control			
GRI 103: Enfoque de gestión 2016		IGC 25-28	
	Sistemas de control	IGC 25-28	
Gestión de riesgos			
GRI 103: Enfoque de gestión 2016		IGC 29-30	
	Gestión de riesgos	IGC 29-30	
<b>SECTOR FINANCIERO</b>			
Cartera de productos			
GRI 103: Enfoque de gestión 2016		13-15	
FS6	Porcentaje de la cartera para las líneas de negocio según la región, la dimensión y el sector	18; 26	
<b>DIMENSIÓN ECONÓMICA</b>			
Desempeño económico			
GRI 103: Enfoque de gestión 2016		33-35; 17-29	
GRI 201: Desempeño económico 2016	201-1 Valor económico directo generado y distribuido	DI: 34; IG 62-66; CA 86-88 DE: 17-20	
	201-2 Implicaciones financieras y otros riesgos y oportunidades derivados del cambio climático	DE: 20; 23-25	
Impactos económicos indirectos			
GRI 103: Enfoque de gestión 2016		DE: 17-29	
GRI 203: Impactos económicos indirectos 2016	203-2: Impactos económicos indirectos significativos	DE: 17-29	
Anticorrupción			
GRI 103: Enfoque de gestión 2016		DI y DE: IGC 34	
GRI 205: Anticorrupción 2016	205-2 Comunicación y formación sobre políticas y procedimientos anticorrupción	DI y DE: IGC 34	
	205-3 Casos de corrupción confirmados y medidas tomadas	DI y DE: IGC 34	
<b>DIMENSIÓN SOCIAL</b>			
Empleo			
GRI 103: Enfoque de gestión 2016		DI: 33-35	
GRI 401: Empleo 2016	401-1 Nuevos empleados contratados y rotación del personal	DI: 33-34	
	401-3 Permiso parental	DI: 34	
Formación y enseñanza			
GRI 103: Enfoque de gestión 2016		DI: 33-34	
GRI 404: Formación y enseñanza 2016	404-1 Media de horas de formación al año por empleado	DI: 34	

Estándar GRI	Contenido	Números de página	Comentarios
Diversidad e igualdad de oportunidades			
GRI 103: Enfoque de gestión 2016		DI: 33-34	
GRI 405: Diversidad e igualdad de oportunidades 2016	405-1 Diversidad en órganos de gobierno y empleados	33-34 CA 136-137	
Evaluación de derechos humanos			
GRI 103: Enfoque de gestión 2016		DE: 13-14; 21-22	
GRI 412: Evaluación de derechos humanos 2016	412-2 Formación de empleados en políticas o procedimientos sobre derechos humanos		DE: 8 horas. 1 empleado
	412-3 Acuerdos y contratos de inversión significativos con cláusulas sobre derechos humanos o sometidos a evaluación de derechos humanos	DE: 13-14; 21-22	
Privacidad del cliente			
GRI 103: Enfoque de gestión 2016			DI: COFIDES dispone de procedimientos para cumplir con las exigencias legales en materia de tratamiento de datos de carácter personal.
GRI 418: Privacidad del cliente 2016	418-1 Reclamaciones fundamentadas relativas a violaciones de la privacidad del cliente y pérdida de datos del cliente		Durante el ejercicio 2017, no ha habido reclamaciones de este tipo.
Cumplimiento socioeconómico			
GRI 103: Enfoque de gestión 2016		IGC 16; 24; 26-27; 30; 34-35	
GRI 419: Cumplimiento socioeconómico	419-1 Incumplimiento de las leyes y normativas en los ámbitos social y económico		Durante el ejercicio 2017, no se ha tenido conocimiento de incumplimientos de este tipo.

## LEYENDA:

DI: Dimensión interna  
 DE: Dimensión externa  
 CA: Cuentas Anuales  
 IG: Informe de Gestión  
 IGC: Informe de Gobierno Corporativo  
 MA: Memoria de Actividad  
 MS: Memoria de Sostenibilidad

# AENOR

## VERIFICACIÓN DE LA MEMORIA DE SOSTENIBILIDAD

VMS-2018/0011

AENOR ha verificado la Memoria de la organización

### COMPañIA ESPAñOLA DE FINANCIACIÓN DEL DESARROLLO, COFIDES, S.A., S.M.E.

TITULADA: MEMORIA DE SOSTENIBILIDAD 2017

Conforme con: Estándares GRI.

Opción GRI aplicada: Esencial

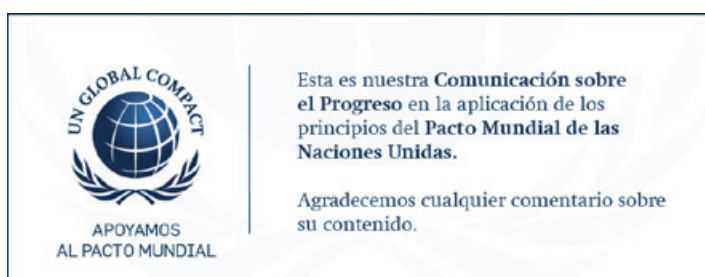
Proceso de Verificación: Para conceder este Documento de Verificación, AENOR ha comprobado la adecuación de la memoria a lo requerido por GRI y ha trazado los datos e información contenidos en dicha memoria.

Fecha de emisión: 2018-05-23



Rafael GARCÍA MEIRO  
Director General

AENOR INTERNACIONAL, S.A.U  
Génova, 6. 28004 Madrid. España  
Tel. 91 432 60 00.- [www.aenor.com](http://www.aenor.com)



**Editado por:**

Compañía Española de Financiación del Desarrollo, COFIDES, S.A., S.M.E.

**Coordinación:**

Área Corporativo y Sostenibilidad de COFIDES

**Diseño y maquetación:**

DCI Punto y Coma

**Fecha de edición:**

Junio 2018

**Fotografías:**

Archivo gráfico de COFIDES. Págs. 5, 35

**Fotografías cedidas por:**

Eurofresh V&F S.L.: pág. 13

Club de Exportadores e Inversores: pág. 17

Supracafé Colombia S.A.: pág. 21

Compañía Española de Financiación del Desarrollo, COFIDES, S.A., S.M.E.

Paseo de la Castellana, 278 - 28046 Madrid

Teléfonos: (+34) 91 562 60 08 - (+34) 91 745 44 80

Fax: (+34) 91 561 00 15

E-mail: [cofides@cofides.es](mailto:cofides@cofides.es)

[www.cofides.es](http://www.cofides.es)



# 2017