



UNA EMPRESA DE

GANADORES

GIA

INFORME ANUAL 2017



I N F O R M E A N U A L 2 0 1 7





Insurgentes Sur 553, piso 1
Colonia Escandón
Del. Miguel Hidalgo, CP 11800
Ciudad de México

Coordinación editorial:

Verónica Schietekat

Arte y diseño:

Roberto Martínez

Colofón Diseño + Comunicación
Minerva 25-601
Colonia Crédito Constructor
Del. Benito Juárez, CP 03940
Ciudad de México
Teléfono (55) 2614-4816

Impresión y encuadernación
LITHOGRÁFICA AMBI, SA DE CV
Circuito de los Parques No. 241
Fraccionamiento El Parque
Del. Coyoacán, CP 04899
Ciudad de México

ÍNDICE

| | |
|----|---|
| 4 | Mensaje del Director General |
| 6 | Mensaje del Director General de Operaciones |
| 8 | Servicios de Construcción |
| 12 | Arquitectura |
| 16 | Interiores |
| 20 | Construcción Urbana |
| 24 | Instalaciones y Mantenimiento |
| 28 | Construcción Pesada |
| 32 | Asociación GIA-KIEWIT |
| 36 | Concesiones |
| 40 | Responsabilidad Social |
| 54 | Finanzas |

Una empresa de ganadores

GIA HA CRECIDO Y SE HA DESARROLLADO GRACIAS AL DESEMPEÑO DE SU GENTE. EL ENORME ESFUERZO DESPLEGADO NOS HA LLEVADO, EN POCO MÁS DE VEINTE AÑOS A POSICIONARNOS COMO UNA DE LAS EMPRESAS LÍDERES DE NUESTRO SECTOR. AHORA PROCEDE LA CONSOLIDACIÓN DE LO ALCANZADO, ANTES DE CONTINUAR AVANZANDO HACIA NUEVAS ETAPAS DE CRECIMIENTO. COMO SIEMPRE, EN GIA CONTAMOS CON EL TRABAJO DE NUESTROS COLABORADORES QUE, DÍA A DÍA, RENUEVAN SU COMPROMISO CON LA EMPRESA, SUS CLIENTES Y, POR SUPUESTO, CON UN SERVICIO DE CALIDAD.

HIPÓLITO GERARD
Director General

Los resultados de GIA en 2017 reflejan cómo en todos los frentes hemos demostrado tener un ADN triunfador, que nos sitúa en los primeros niveles de la industria.

Este año, Arquitectura continuó con su importante labor de apoyo a desarrolladoras de vivienda, así como a los proyectos de Infraestructura.

Interiores retomó la acostumbrada senda de la rentabilidad que consolidó sus operaciones y a su equipo.

Formamos parte del consorcio ganador de la nueva terminal del Aeropuerto Internacional de la Ciudad de México, el proyecto de infraestructura más grande de América Latina y asimismo con otro grupo, ganamos la construcción de la pista 3 del mismo aeropuerto; proyecto en el que Construcción Pesada alcanzó un desarrollo extraordinario. Construcción Urbana también jugó un papel fundamental en este proyecto, al igual que en obras internacionales.

En Concesiones se han alcanzado nuevas dimensiones, logramos entre otras cosas, poner en marcha su primera concesión carretera y estar a tres meses de iniciar las operaciones de la Clínica Hospital de Mérida. También ha comprometido inversión internacional en varios frentes, como son los proyectos de Honduras y Chile, que consolidan nuestros proyectos de APP.

Instalaciones y Mantenimiento sigue expandiendo sus operaciones con el apoyo a nuestras áreas de Construcción Urbana e Interiores.

La internacionalización de nuestras operaciones trajo consigo retos monumentales que nuestra empresa enfrentó con éxito. En Chile hemos demostrado que podemos sacar adelante un proyecto complejo, con grandes requerimientos financieros, y salvar cualquier obstáculo apegándonos a nuestros valores corporativos. La clave ha sido ser pacientes siempre, anteponer nuestra pasión por la excelencia y el servicio al cliente.

En Honduras, otro país con retos interesantes, nuestros colaboradores han puesto lo mejor de sí mismos, y han logrando experiencias y resultados altamente satisfactorios.



Mantenemos, asimismo, presencia en Colombia y Perú, donde promovemos y buscamos la oportunidad adecuada para nosotros.

Por si fuera poco, este año logramos iniciar el primer proyecto de la alianza de GIA con KIEWIT y hemos ganado importantes contratos en un área donde percibimos un potencial de crecimiento extraordinario. Vemos con mucha esperanza las oportunidades y el futuro prometededor que puede traer el desarrollo de este sector.

Gracias a nuestro compromiso con la ética y la responsabilidad social, GIA forma parte del prestigiado listado elaborado por la revista *Expansión*, de las empresas con las prácticas más responsables en los ámbitos económico, social y ambiental. En GIA estamos convencidos de que la responsabilidad social es una dimensión crucial en nuestro quehacer y seguiremos invirtiendo en nuestro compromiso con la sustentabilidad.

Los sismos ocurridos en septiembre de 2017 pusieron a prueba nuestro sentido de solidaridad. Ante las pérdidas humanas y materiales sufridas por muchos de nuestros hermanos, GIA no fue ajena al apoyo demostrado por multitud de mexicanos. Fieles a nuestra vocación de responsabilidad social, y como prueba de este compromiso, nuestra empresa asumió el compromiso de aportar la totalidad de los trabajos de reconstrucción del mercado municipal de Salina Cruz, Oaxaca, que tendrá un costo estimable de 30 millones de pesos.

GIA puede presumir de un desarrollo sólido, con finanzas sanas, producto de decisiones conservadoras, y del trabajo, la disciplina y el talento de nuestros colaboradores.

Gracias a los excelentes resultados de nuestros proyectos y nuevas incursiones, actualmente contamos con un *backlog* de alrededor de 130,000 millones de pesos, es decir alrededor de 7 billones de dólares, alcanzando niveles que jamás habíamos imaginado en nuestras proyecciones más optimistas. Nuestra sólida posición económica y financiera nos permite solventar los compromisos de inversión en los que estamos involucrados ya que hemos privilegiado una estrategia para asegurar el crecimiento de la empresa en el largo plazo, sustentada en la maduración de las inversiones hechas hasta ahora.

Estamos así, en un momento de consolidación después de un crecimiento vertiginoso. Consolidar significa cerrar filas, operar mejor y más eficientemente y asegurar la rentabilidad de los proyectos contratados. Por ello, hemos decidido que en esta coyuntura lo que nos toca hacer en GIA es robustecer lo logrado, continuar fortificandonos financiera y operativamente, antes de continuar avanzando hacia nuevos horizontes en una nueva y renovada etapa de crecimiento. Con el trabajo que estamos haciendo hoy podemos prever flujos importantes de capital en el futuro, que nos permitirán retomar un crecimiento acelerado, como el que hemos tenido en los últimos años.

Nuestro reto fundamental en esta nueva etapa es continuar teniendo un grupo de colaboradores caracterizados por su empeño, que continúen realizando lo que han venido haciendo cabalmente: concentrarse en lo que estamos trabajando y ejecutar lo que estamos produciendo con gran pasión, rentabilidad, entusiasmo y eficacia.

Hemos de privilegiar la unidad de los que somos parte de GIA, el trabajo en equipo y las constantes oportunidades de desarrollo.

Es tiempo de reafirmar nuestros valores, de reforzar nuestra cultura organizacional basada en el respeto, el trabajo en equipo y la colaboración armoniosa, que han sido y seguirán siendo la clave de nuestro éxito. Todos los que trabajamos en GIA sabemos que nuestros triunfos son producto del esfuerzo, la integridad y la unidad de todos los que tenemos el honor de colaborar en GIA. Nuestro objetivo continuará siendo brindar un servicio de excelencia a nuestros clientes, y eso es, sin duda, lo más importante.



FIELES A NUESTRA VOCACIÓN
DE RESPONSABILIDAD
SOCIAL, NUESTRA EMPRESA
CONTRIBUYE CON LA
RECONSTRUCCIÓN DEL
MERCADO MUNICIPAL DE
SALINA CRUZ, OAXACA.



Seguimos trabajando

LAS OPERACIONES DE GIA DURANTE ESTE AÑO SE VIERON MARCADAS POR TRES HITOS IMPORTANTES QUE HAN CONVERTIDO AL 2017 EN UN AÑO DE GRANDES DESAFÍOS E IMPORTANTES LOGROS: LOS CONTRATOS DEL NUEVO AEROPUERTO INTERNACIONAL DE LA CIUDAD DE MÉXICO, LA CONSOLIDACIÓN DE LA INTERNACIONALIZACIÓN DE LA EMPRESA Y UNIGIA, HECHA YA UNA REALIDAD.

JORGE ITURBE

Director General de Operaciones



Las obras del nuevo Aeropuerto Internacional de la Ciudad de México nos proyectan a nuevas dimensiones. Para llevarlas a cabo, se creó el Consorcio Terminal Valle de México, empresa en la que intervienen las siete firmas involucradas en el proyecto; esto permitió alinear a todos los socios hacia un objetivo común. En las últimas fechas, el Consorcio CTVM ha intervenido en la elaboración del proyecto ejecutivo, siempre con el objetivo de allanar el camino y facilitar la ejecución de una obra de grandes dimensiones.

Lo más importante del proyecto está por venir y en GIA estamos listos para seguir aportando, siempre con transparencia, lo mejor de nosotros mismos en la implementación de esta obra esencial para la Ciudad de México y el país, que generará una derrama económica de gran beneficio para todos los mexicanos.

En el ámbito internacional, los proyectos del Hospital Salvador Geriátrico en Chile y el Centro Cívico Gubernamental de Honduras, ya están en plena ejecución.

En Chile continuamos cumpliendo escrupulosamente con todos los hitos y términos contractuales, así como con los compromisos de entrega del proyecto a pesar de las dificultades que hemos enfrentado por temas ajenos a nosotros. El haber librado los inconvenientes y el haber hecho las cosas apegadas al cumplimiento, traerán resultados benéficos para el futuro de GIA.



La experiencia en Honduras ha sido de gran aprendizaje. Nuestro cliente se ha conducido con una absoluta transparencia y Honduras puede presumir de contar con funcionarios comprometidos con esta obra icónica. En respuesta a ello, GIA se involucró a fondo con el proyecto y actualmente avanzamos con gran dinamismo.

La internacionalización de GIA ha supuesto encarar desafíos, superar riesgos y transformarlos en magníficos resultados y grandes experiencias. El extraordinario trabajo y la excelencia, así como el compromiso y lealtad de nuestros colaboradores nos ha encaminado a lograrlo. Hemos integrado equipos de trabajo que involucran a personas de diversas nacionalidades, creando ambientes de trabajo amigables y eficientes, que estimulan el compromiso. El enfocarnos en cumplir un contrato, hacer las cosas bien y con el mayor esfuerzo, ha representado ser la base para trascender.

Atendiendo una de las preocupaciones fundamentales de la empresa, el desarrollo profesional de sus colaboradores, se puso en marcha UNIGIA, una iniciativa que asegura el desarrollo de nuestra gente, al delinear un plan de carrera en GIA para el largo plazo. Actualmente contamos con un programa de estudio integral y varios diplomados que se convertirán en valiosas herramientas para su desarrollo. UNIGIA es uno de los pilares estratégicos de nuestra empresa y ha dejado de ser una aspiración para convertirse en un hecho.

Otro de los pilares en los que se sustenta GIA para alcanzar el éxito, tanto en México como en el extranjero, es su sólida cultura corporativa que da sentido a nuestra labor y conducta. En una etapa de crecimiento vertiginoso hemos seguido haciendo énfasis en la importancia de ésta, reforzando nuestros valores y poniendo en práctica nuestro decálogo sin perder nunca de vista nuestra misión y visión como empresa.

Por último, tenemos a SINERGIA; el llamado "GIA way" que soporta todos nuestros procesos. Nuestro sistema de gestión, el cómo hacemos lo que hacemos, ha seguido fortaleciéndose bajo la idea de que estamos obligados a ser cada día más competitivos y eficientes. Estamos convencidos de que somos buenos en lo que hacemos, pero también de que cada día podemos hacerlo mejor.

HEMOS INTEGRADO EQUIPOS DE TRABAJO QUE INVOLUCRAN
A PERSONAS DE DIVERSAS NACIONALIDADES, CREANDO
AMBIENTES DE TRABAJO AMIGABLES Y EFICIENTES QUE
ESTIMULAN EL COMPROMISO.



JUAN ANTONIO PANIAGUA



SERVICIO

Dirección General de

Servicios de

Construcción

Servicios de Construcción, conformada por las divisiones de Arquitectura, Interiores, Construcción Urbana, Instalaciones y Mantenimiento, y Construcción Pesada, terminó 2017 con casi 4 mil millones de pesos de obra ejecutada y una utilidad de poco más del 6%.

En 2017 avanzamos en nuestro compromiso de implementar BIM, como parte de las operaciones de la empresa. Se trata de una plataforma que abarca todas las fases de un proyecto, desde la preconstrucción, la ingeniería, la fase de construcción, hasta llegar a la operación y mantenimiento; integra a personas, procesos y herramientas en un ambiente colaborativo y sinérgico en donde todos los actores miran una única base de datos de información.

Dado que BIM se está convirtiendo en un estándar en el mundo de la construcción, nos dimos a la tarea de encontrar la mejor empresa para hacer una implementación que garantice la consecución de los objetivos, sin poner en riesgo el rendimiento de las unidades de negocio. Así, encontramos una empresa argentina que ofrece la experiencia y practicidad que requerimos para hacer que BIM acompañe a nuestras unidades de negocio durante todo el desarrollo del proyecto y resuelva sus necesidades de información en todo momento y lugar.

La implementación de BIM garantiza que los actores técnicos (proyectistas y constructores) y los no técnicos (propietarios, gerenciadorees y usuarios) puedan trabajar en el mismo modelo de datos, cada uno con su propia intención y valoración, así como con sus propios objetivos, lo cual agilizará la toma de decisiones y facilitará los procesos de cada uno.

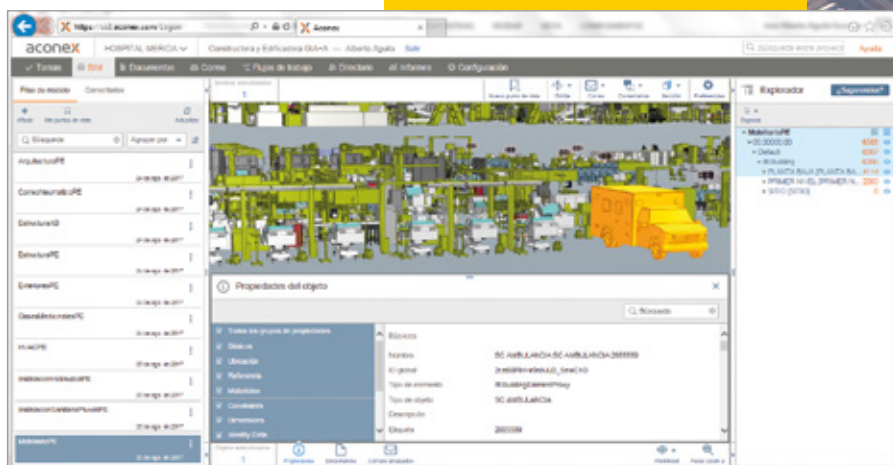
S D E

C O N S

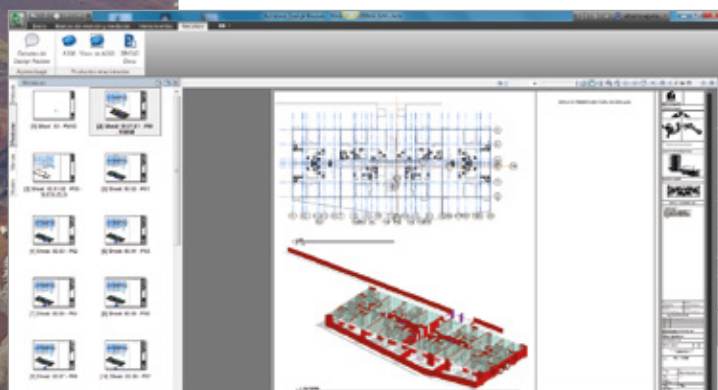
Con BIM se aprovechará nuestra fortaleza como grupo interdisciplinario, al abarcar e integrar todas las fases de un proyecto, lo que significará, una ventaja competitiva en el mercado. La tarea ahora es incorporar el proceso BIM a la matriz de procesos de SinerGIA; hacer las adecuaciones a los procesos existentes, para integrarle de forma natural, desarrollando los protocolos y estándares corporativos que rijan el actuar de BIM.

SinerGIA concluyó en 2017 el desarrollo e implementación del proceso de control de documentos (GID), que en los proyectos grandes se apoya en la herramienta ACONEX, de gestión de documentos, comunicación y automatización de flujos de revisión y autorización; y en los proyectos pequeños mantiene SharePoint como repositorio de documentación. Actualmente se realiza un compendio y adecuación exclusiva para el área de Interiores, considerando las características particulares de sus proyectos.

Con el apoyo de estas herramientas técnicas de última generación, GIA se encuentra cada día mejor preparada para acometer los desafíos del futuro.



Con el apoyo de herramientas técnicas de última generación, GIA se encuentra cada día mejor preparada para acometer los desafíos del futuro.



PABLO RIVERA

Arquitectura

2017 fue un año de grandes retos para la división de Arquitectura. Los proyectos en los que participamos implicaron gran compromiso y esfuerzo.

En el rubro de proyectos ejecutivos realizados para empresas del grupo, el Centro Cívico Gubernamental de Honduras fue el más complejo. Hace tan solo unos años nos congratulábamos de haber ganado la licitación de Torre Chiapas de 60,000 m². Ahora nos encontramos ante el desafío de resolver un diseño de características similares, pero tres veces mayor que Torre Chiapas. El Centro Cívico Gubernamental de Honduras incluye más de 100,000 m² de oficinas que albergarán a 40 dependencias, con requerimientos y soluciones específicas, junto con el diseño arquitectónico del conjunto urbano.

Se concluyó el proyecto ejecutivo de la Clínica Hospital del ISSSTE, de Mérida. El hospital, que será de 66 camas y 14,000 m² de construcción, se diseñó para obtener la certificación LEED V4 para hospitales. Esto requirió una muy especial coordinación de los distintos sistemas y soluciones arquitectónicas.

En Villa de Reyes, San Luis Potosí, y Tula, Hidalgo, se están levantando varios edificios pequeños, así como estructuras de apoyo para las estaciones de compresión de gas natural. Este proyecto se realizó para la empresa Kiewit, con las especificaciones de su cliente Transcanada.

En proyectos para clientes externos, el área de Arquitectura ha participado, principalmente, con desarrolladores inmobiliarios. Con Anida Inmobiliaria se está trabajando el diseño de un nuevo desarrollo residencial de 60 departamentos, en Zapopan, Jalisco, que nos ha dado la posibilidad de explorar soluciones y lenguajes arquitectónicos tanto en la volumetría de los edificios, como en sus ricos espacios exteriores.

Participamos también en un nuevo proyecto con nuestro cliente Marca Urbana. El edificio de 8 niveles, ubicado en la calle de San Felipe, al sur de la Ciudad de México, contará con 112 departamentos. El prototipo de departamento se modifica ligeramente en cada nivel para lograr una fachada con dinamismo y multiplicidad de productos para venta.

Por último, realizamos el proyecto de otra torre de departamentos en el Fraccionamiento Bosque Real, en el Estado de México, para Grupo Lar. El proyecto se terminó a mediados de 2017 y a finales de año se inició su construcción.

En cuanto a nuestra responsabilidad en promociones y licitaciones para la empresa, este año destacó nuestra participación en los concursos para los hospitales de Nayarit, Tapa-chula y Villahermosa.

2017 significó un año de emergencias tras los sismos que sacudieron al país. Por ello, GIA se acercó a la comunidad de Salina Cruz, Oaxaca, para realizar un análisis de la situación del mercado municipal que se vio severamente afectado. El estudio concluyó que era necesario sustituir la cubierta de concreto construida hace aproximadamente 60 años; actualmente estamos trabajando en la rehabilitación de dicho mercado.

El año próximo seguramente nos traerá nuevos desafíos y oportunidades. Por medio de la arquitectura buscaremos aportar nuestro granito de arena para contribuir a la construcción de un mejor futuro para todos.

CTURA

ARQ L



Conjunto Habitacional Morat Bosque Real

Cliente: Grupo LAR

Ubicación: Estado de México, México

Centro Cívico Gubernamental de Honduras

Cliente: División de Desarrollo de Infraestructura

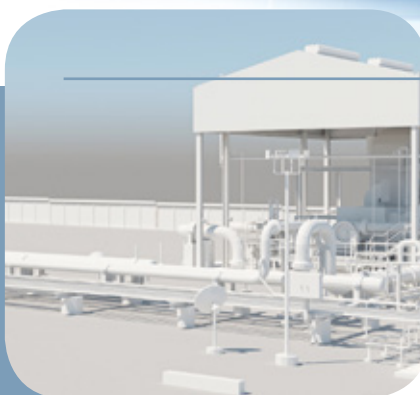
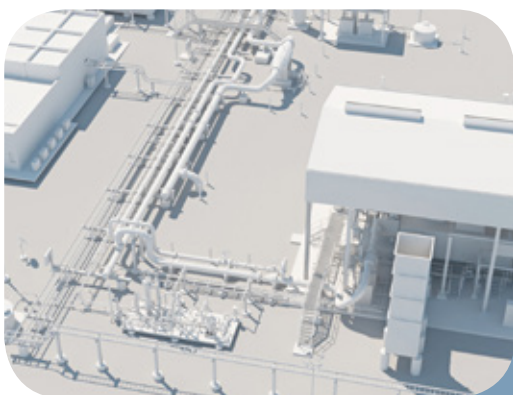
Ubicación: Tegucigalpa, Honduras



Hospital del ISSSTE en Mérida

Cliente: División de Desarrollo de Infraestructura

Ubicación: Yucatán, México



Estaciones de compresión de gas natural

Cliente: GIA-Kiewit

Ubicación: Villa de Reyes, San Luis Potosí y Tula, Hidalgo



Hospital en Tapachula

Ubicación: Chiapas, México



Hospital en Tepic

Ubicación: Nayarit, México

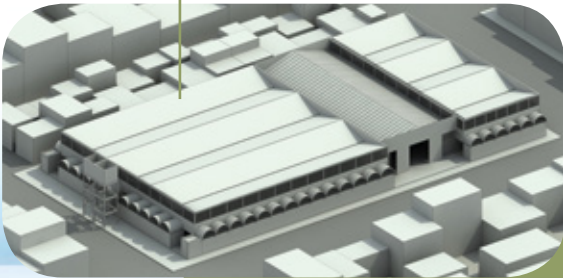


Hospital en Villahermosa

Ubicación: Tabasco, México

Mercado Salina Cruz

Ubicación: Oaxaca, México



Reserva Real Zapopan

Cliente: Anido Inmobiliaria

Ubicación: Jalisco, México



San Felipe

Cliente: Marca Urbana

Ubicación: CDMX, México

JOSÉ GARAY

INTERIOR

Interiores

La llegada de Donald Trump a la presidencia de Estados Unidos marcó el inicio de una etapa caracterizada por grandes factores de incertidumbre. A ello se sumaron un complicado entorno económico y político, y grandes tragedias naturales como los huracanes y los fuertes sismos de septiembre.

A pesar de ello, GIA Interiores tuvo otro gran año. La experiencia, la motivación y las ganas de trabajar nos llevaron enfrentar las adversidades, logrando una facturación cercana a 900 millones de pesos y participación en los siguientes proyectos:

| | |
|--|---------------------------------|
| Citibanamex Las Flores (Centro primario) | Styrolution |
| Citibanamex Virreyes | Ball Corporation Querétaro |
| Citibanamex Reforma 490 | McKinsey |
| Citibanamex Santa Fe | Gigante |
| Banorte Tlalpan | William Grant & Sons |
| Servicio Panamericano (Taller Vehicular) | Harman Kardon |
| Sotheby's | Enel |
| David's Bridal San Ángel | JW Marriott (Salones) |
| David's Bridal Satélite | Littler |
| Deloitte Hotel de Líderes | Seguros Monterrey New York Life |
| L'Oréal V | |

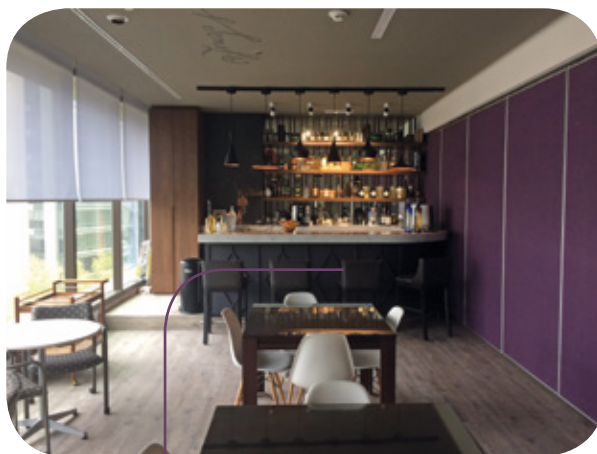
Cada una de estas obras representa una historia de logros, que hemos alcanzado superando obstáculos y encontrando el equilibrio entre los controles administrativos y los cada vez menores tiempos de entrega de los proyectos. Estamos conscientes de que existe una creciente competencia en el sector y que para mantenernos en la cima debemos continuar ofreciendo los más elevados estándares de calidad, aprovechando las herramientas que nos da la empresa.

Con UniGIA, como medio de preparación de nuestra gente; con Sinergia, como programa regulador; y con la sólida cultura organizacional que gozamos, contamos con las bases y herramientas necesarias para continuar con los éxitos.

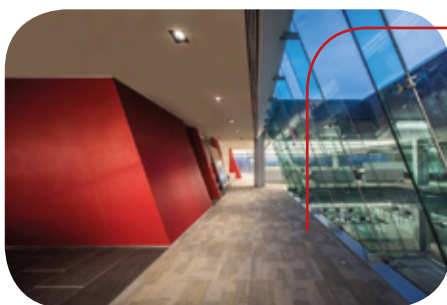


citibanamex

Virreyes



WILLIAM GRANT & SONS
INDEPENDENT FAMILY DISTILLERS SINCE 1867



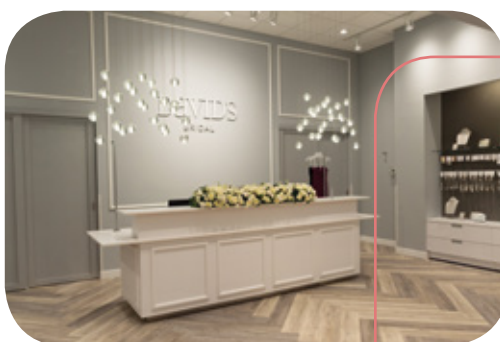
BANORTE
EL BANCO FUERTE DE MEXICO

Tlalpan



citibanamex

Las Flores



DAVID'S
BRIDAL



GIGANTE

Deloitte.




JW MARRIOTT.
HOTELS & RESORTS

Seguros Monterrey®



 PANAMERICANO

Taller Vehicular



McKinsey & Company

JESÚS ARAGÓN

CONSTRU

Construcción

Urbana

En la labor de la división de Construcción Urbana este año destacó el Centro Cívico Gubernamental de Honduras; un contrato de más de 3,000 millones de pesos y una obra de 205,000 m² de construcción.

La magnitud de la obra ha exigido integrar un equipo de especialistas locales que cumplan con los estándares de GIA en seguridad, calidad, costo y experiencia en constructabilidad, para enfrentar con éxito tanto las metas como los desafíos administrativos y legales.

Otra obra igualmente relevante es la Clínica Hospital del ISSSTE de Mérida, un contrato de 431 millones de pesos para la construcción de un edificio con 13,800 m², que deberá estar terminado para febrero del 2018. Las obras exteriores complementarias incluyen 253 cajones de estacionamiento y vialidades sobre un terreno de 20,750 m².

La Clínica contará con: 4 áreas de especialidades (cirugía general, medicina interna, gineco-obstetricia y pediatría); 66 camas censables, 18 camas de urgencias, 20 camas ambulatorias, 18 consultorios, 3 quirófanos y una sala de tococirugía.

CONSTRUCCIÓN

URBANA

El cierre del proyecto será muy demandante debido a que tenemos que ejecutar aproximadamente el 48% del importe del contrato en los últimos 4 meses de éste.

También construimos para nuestro cliente Abilia un edificio de 30 niveles, 306 departamentos y 40,000 m² de construcción en el conjunto City Rent, denominado Parques Polanco.

Tuvimos que emplearnos a fondo para lograr un nivel de acabados similar al del área de GIA Interiores, coordinar a todos los subcontratistas para cumplir en tiempo y forma, y más importante aún fue el manejo de contrato para conciliar con el cliente importantes alcances bajo órdenes de cambio.

Finalmente, seguimos trabajando en el proyecto Parque Norte Residencial, en Cuautitlán Izcalli, de nuestro cliente Consorcio Hogar de Occidente. Se trata de un contrato de 304 millones de pesos para la construcción de tres edificios de departamentos con un área de 16,980 m² cada uno, y que deberán estar terminados para septiembre del 2018.

El proyecto está integrado por 9 fases; cada fase se compone de una torre de 12 niveles con 96 departamentos, más un edificio de estacionamiento, una casa club y un área comercial. A la fecha se han contratado las fases 3, 4 y 5, así como la casa club. (2774 cce).



Centro Cívico Gubernamental de Honduras

Ubicación: Tegucigalpa, Honduras

Cliente: División de Desarrollo de Infraestructura

205,000 m²



Clínica Hospital del ISSSTE de Mérida

Ubicación: Mérida, Yucatán

Cliente: División de Desarrollo de Infraestructura

13,800m²



**Conjunto City Rent
(Parques Polanco)**

Ubicación: Nuevo
Polanco, CDMX

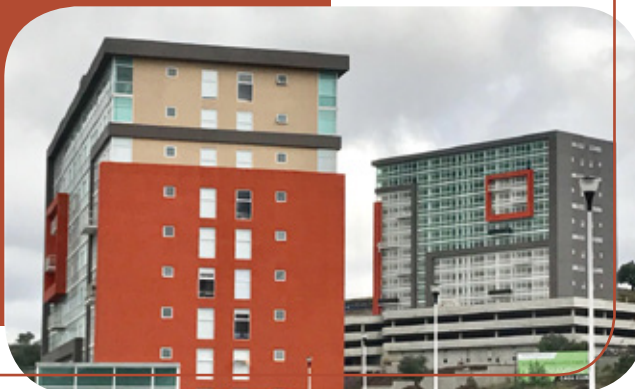
Cliente: Abilia
40,000 m²

Parque Norte Residencial

Cliente: Consorcio Hogar de Occidente

Ubicación: Cuatitlán Izcalli, EDOMEX

Tres edificios de 16,980 m²



JOSÉ MANUEL LEÓN

INSTALACIONES

Instalaciones y Mantenimiento

2017 ha sido el mejor año para Instalaciones y Mantenimiento, desde el surgimiento de nuestra división. La gran cantidad de proyectos en ejecución significó un éxito en ventas y utilidades.

El porcentaje de crecimiento de nuestras operaciones ha sido de 250% con respecto al año pasado, y de un 500% respecto a 2015. La utilidad se ha comportado con un dinamismo similar, al crecer en un 100% respecto a 2016 y alcanzar un nivel 300% superior al de 2015.

En concordancia con este crecimiento acelerado y el surgimiento de grandes oportunidades, incrementamos la plantilla de colaboradores. Así, con un equipo fortalecido, emprendimos multitud de proyectos, entre los que destacan los siguientes:

Proyecto de Infraestructura Social de Oaxaca, en el que realizamos labores de mantenimiento de instalaciones y conservación de acabados, con un equipo de trabajo propio, altamente especializado.

En Ciudad de México estuvimos a cargo de la ejecución de instalaciones en City Rent, Parques Polanco y Parque Norte, en Cuautitlán Izcalli, así como en las oficinas corporativas de McKinsey, Gigante y Green Power.

Entre los proyectos realizados en 2017, los de Citibanamex y Clínica Hospital de Mérida representaron el mayor desafío por el corto plazo de ejecución, ya que contábamos con 6 meses para llevar a cabo instalaciones eléctricas, mecánicas, de ventilación y especiales. En Citibanamex, los empleados han ido ocupando las oficinas conforme se van completando áreas, lo que ha derivado en una convivencia que supone un reto adicional. Por su parte, la Clínica Hospital de Mérida, deberá estar operando y preparada para recibir pacientes en febrero de 2018.

INSTALACIONES

MANTENIMIENTO

Mención aparte merece la obra de más de 200 mil m² del Centro Cívico Gubernamental de Honduras, en el que estamos a cargo de la gerencia de proyecto de todas las instalaciones, con cerca de 1000 personas adscritas al área.

Aquí coordinamos y supervisamos equipos que tuvieron que trabajar en turnos dobles y triples, para lograr acabar las obras a tiempo. Eso supuso un control muy riguroso de los recursos, para que estuvieran disponibles cuando se requirieran. Además, considerando que nuestro trabajo requiere de alta especialización, tuvimos que dar entrenamiento urgente para que los proyectos no se viesen afectados.

La formación es, precisamente, uno de nuestros grandes objetivos para el futuro. Debemos llevar los beneficios de la Universidad GIA a nuestro equipo, para hacer más valiosa su contribución y mejorar su desempeño.

Es indispensable, así mismo, seguir mejorando nuestra escuela de formación continua de mantenimiento, ya que de allí saldrán los responsables que prestarán sus servicios en la operación de los proyectos.

La división de Instalaciones y Mantenimiento ha tenido grandes retos en 2017, así como una suma de éxitos. Su acelerado crecimiento es producto del gran compromiso de nuestros colaboradores, a quienes debemos seguir ofreciendo continuidad en sus puestos de trabajo. Podremos enfrentar ese desafío si logramos permanecer en la senda del desarrollo y la disciplina.



McKinsey

Cliente: División Interiores

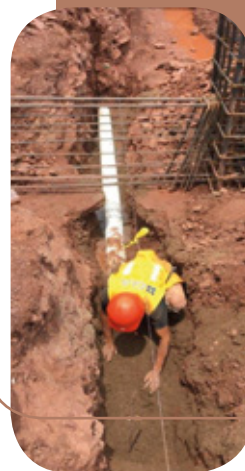
Ubicación: Ciudad de México



Centro Cívico Gubernamental de Honduras

Cliente: División de Desarrollo de Infraestructura

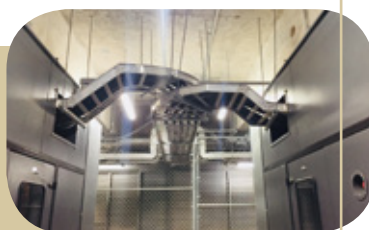
Ubicación: Tegucigalpa, Honduras



Citibanamex

Cliente: División Interiores

Ubicación: Ciudad de México



City Rent Parques Polanco

Cliente: Abilia

Ubicación: Nuevo Polanco, CDMX





Hospital del ISSSTE en Mérida

Cliente: División de Desarrollo de Infraestructura

Ubicación: Yucatán, México



Gigante

Cliente: División Interiores

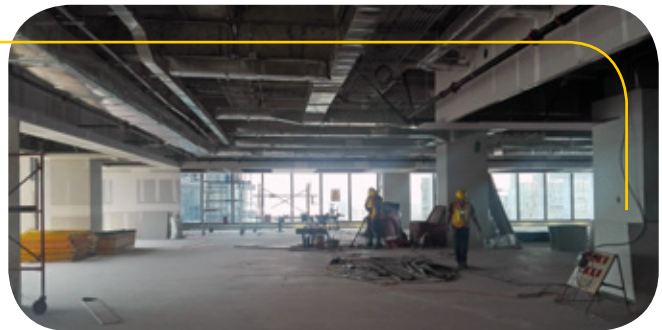
Ubicación: Ciudad de México



Enel

Cliente: División Interiores

Ubicación: Ciudad de México



Parque Norte

Cliente: Consorcio Hogar

Ubicación: Cuautitlán Izcalli, Estado de México

Proyecto de Infraestructura Social en Oaxaca

Cliente: Secretaría de Gobernación

Ubicación: Miahuatlán, Oaxaca



CÉSAR IZA



CONSTRU

Construcción

Pesada

La división de Construcción Pesada tuvo un año de gran actividad e importantes logros. Además de continuar trabajando en obras iniciadas, destacan nuevas contrataciones y la conclusión de varios proyectos.

Entre las obras finalizadas este año sobresale el libramiento de Ciudad Obregón, Sonora, construido para nuestra concesionaria LICO, que entró en operación en agosto. Es un tramo de 30 kilómetros, en dos carriles, con preparaciones para la ampliación a cuatro, que conlleva ahorros de tiempo para los usuarios y mejoras en el tránsito urbano para la Ciudad.

Entregamos a la SCT el entronque Hecelchakán, en Campeche, un paso superior con una longitud de 1.5 kilómetros, a cuatro carriles, que se encuentra operando desde principios del año. También para la SCT cerramos administrativamente tres proyectos en Nayarit, en la carretera Jala-Vallarta.

Se distingue, por su complejidad, el cierre del proyecto del túnel Chimalhuacán II, para Conagua, que entre otras cosas, implicó la construcción de dos lumbreras de 28 metros de profundidad y 12 metros de diámetro. La suspensión del proyecto por parte del cliente –por razones presupuestales, sociales y técnicas– ha resultado extremadamente compleja y laboriosa.

Seguimos construyendo el tramo carretero de cuatro carriles y aproximadamente 7 kilómetros, entre Compostela y Las Varas, que incluye la construcción de tres túneles y del puente Las Truchas, con una largo superior a 400 metros y construido con el procedimiento de doble voladizo. Esta obra, realizada para la SCT, ha representado un gran desafío por las dificultades geotécnicas, en cortes y túneles, que presenta el suelo de la zona.

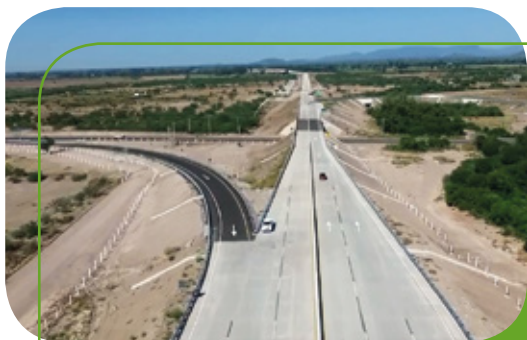
CONSTRUCCIÓN

PESADA

Destaca el contrato obtenido por licitación con Conagua, para la rectificación del tramo IV del Río Tula, en Hidalgo, que recibirá los caudales del túnel emisor oriente. En esta obra hidráulica se revestirán 4 kilómetros del Río Tula y se modificarán dos puentes en su paso por la zona urbana de esa ciudad.

Finalmente, proseguimos con la construcción de la pista 3 del Nuevo Aeropuerto Internacional de la Ciudad de México, de 5 kilómetros de longitud, que constituye un gran reto de ejecución y eficiencia y que nos coloca dentro las grandes constructoras de infraestructura del país. La pista requiere la colocación de 5 millones de metros cúbicos de tezontle y casi 6 millones de metros cúbicos de basalto para precarga; 27 mil kilómetros de drenes verticales; 1.5 millones de metros cúbicos de material procesado para pavimento; y 45 kilómetros de tuberías para drenaje pluvial. Además, estamos participando directamente en la trituración de materiales basálticos, para la conformación de la precarga de la pista y calles de rodaje.

En el futuro, el desafío más importante para nuestra división será el cambio de administración, en 2018, ya que fundamentalmente dependemos de la contratación de obra pública. Confiamos, sin embargo, en que hemos fortalecido nuestra experiencia y capacidad en los más diversos ámbitos de la construcción pesada, con un equipo cada día mejor preparado y motivado para enfrentar proyectos de gran complejidad.



Libramiento de Ciudad Obregón

Cliente: Secretaría de Comunicaciones y Transportes

Ubicación: Cd. Obregón, Sonora



Autopista Jala-Vallarta

Cliente: SCT

Ubicación: Compostela, Nayarit



Entronque Hecelchakán

Cliente: SCT

Ubicación: Campeche, México

Rectificación del tramo IV del Río Tula

Cliente: Conagua

Ubicación: Tula, Hidalgo





**Pista 3 del Nuevo
Aeropuerto Internacional
de la Ciudad de México**

Cliente: SCT

Ubicación: Ciudad de México

**Tramo carretero
Compostela y Las Varas**

Cliente: SCT

Ubicación: Nayarit, México



Túnel Chimalhuacán II

Cliente: Comisión Nacional del Agua

Ubicación: Estado de México



DANIEL GALICIA



Asociación
GIA-KIEWIT

La alianza entre GIA y KIEWIT cumple tres años de presencia en México. En tan poco tiempo, esta asociación ha participado en importantes licitaciones, tanto públicas, como privadas, para posicionarse como uno de los jugadores más importantes en el sector energético, en el que cada día se abren nuevas y prometedoras oportunidades.

El primer logro se presentó en 2016, cuando ganamos el proyecto para la ejecución de ingeniería, procura y construcción de las estaciones de compresión de gas natural en Tula, Hidalgo; y en Villa de Reyes, San Luis Potosí. El esfuerzo conjunto condujo a que ya se haya alcanzado la terminación mecánica del proyecto.

Esta obra, desarrollada para TransCanada, empresa líder a nivel mundial en la operación y suministro de gas natural, representa una inversión mayor a 88 millones de dólares y ha significado la creación de cientos de empleos de alto nivel profesional.

Los logros han continuado, durante el 2017 ganamos el concurso para la ingeniería, procura y construcción de la primera concesión privada de una terminal marítima de almacenamiento y distribución de hidrocarburos, en Puerto Progreso, Yucatán, para nuestro cliente Hidrosur, la cual representa una inversión de más de 43 millones de dólares.

Adicionalmente, gracias a las oportunidades que se están gestando dentro del marco de la reforma energética, hemos trabajado para varios clientes en la preparación de propuestas para plantas de generación de energía eléctrica y terminales de almacenamiento y distribución de combustibles, entre otras, con grandes expectativas de éxito.

La vasta experiencia de KIEWIT y de GIA, ha hecho de nuestra alianza un competidor importante en un sector en franco crecimiento y con grandes posibilidades de expansión. Gracias a ello, estamos en posición de aprovechar las importantes oportunidades que brinda la reforma energética y generar un futuro muy prometedor para nuestra unión.

La consolidación de esta alianza es cada vez más firme. Se han ido superando barreras culturales, de idioma e idiosincrasia y, de este modo, hemos logrado hacer de nuestras diferentes maneras de trabajar una ventaja competitiva.



**Estación de
compresión de gas
natural en Villa de
Reyes**

Cliente: TransCanada

Ubicación: San Luis
Potosí, México



**Estación de
compresión de gas
natural en Tula**

Cliente: TransCanada

Ubicación: Tula, Hidalgo





**Terminal marítima de
almacenamiento y
distribución de
hidrocarburos**

Cliente: Hidrosur

Ubicación: Puerto
Progreso, Yucatán



JORGE MOGUEL

CONCESIO

CONCESIONES

Este 2017 permanecerá en nuestra memoria por largo tiempo. Las experiencias y los retos que hemos enfrentado han hecho de la División de Concesiones a un equipo más maduro, con la fortaleza y el carácter que requiere el crecimiento de nuestra empresa.

De entre nuestros proyectos, uno que nos ha posicionado como una empresa altamente comprometida es la Clínica Hospital de Mérida, ejecutada para nuestro cliente el ISSSTE, bajo un contrato de Asociación Pública Privada. Para finales de 2017 la construcción estaba prácticamente terminada, se ejecutaba el equipamiento y nos encontrábamos próximos a iniciar la preoperación. Antes de que concluya el primer trimestre del 2018 estaremos iniciando formalmente la operación y brindando servicios a los derechohabientes. En todo momento hemos ido adelante de lo programado y se han cumplido cada uno de los hitos de este proyecto.

El pasado octubre iniciamos la operación de nuestra primera carretera concesionada, el libramiento de Ciudad Obregón, donde participamos con un grupo de cuatro empresas, con GIA a cargo la dirección del proyecto. El tráfico en el recién inaugurado tramo carretero ha estado creciendo día a día, por lo que tenemos la certeza de que, una vez concluido el entronque de conexión, el flujo de vehículos llegará a los niveles esperados en el modelo de negocio.

Un proyecto que traspasa fronteras y que ha constituido una gran oportunidad de crecimiento y aprendizaje es el Centro Cívico Gubernamental de Honduras, también bajo el esquema de Asociación Pública Privada. Aunque el proceso del cierre financiero tomó más tiempo de lo esperado, GIA hizo un gran trabajo de estructuración y coordinación con el equipo local, el equipo corporativo y la cooperación de las oficinas de GIA en otros países. Con el cierre financiero y los recursos disponibles, el inicio de operaciones será una realidad en los primeros meses del 2019.

El Hospital Salvador Geriátrico en el centro de Santiago de Chile ha sido un proyecto significativo por su tamaño y complejidad. Desde un inicio se presentaron retrasos debido a requerimientos arqueológicos. Para finales de 2017, los trabajos de demolición quedaron concluidos y teníamos un importante avance en la cimentación del hospital. Nos encontramos en proceso de formalizar el cierre financiero, garantizando así los recursos para la construcción, por lo que confiamos que en 36 meses estaremos poniendo en marcha el proyecto.

El proyecto de Infraestructura Social en Oaxaca cumple cuatro años de operación. En este periodo se ha mantenido como un modelo de servicio e interrelación con el cliente, logrando una destacada posición respecto a otros proyectos similares. Cabe destacar que el equipo de operación logró obtener en 2017 el distintivo "Great Place to Work", que lo posiciona como un espacio con altos estándares de calidad.

Con más de cinco años en operación, el Hospital Regional de Alta Especialidad en Ixtapaluca, proyecto emblemático para GIA, ha alcanzado su madurez. Con un convenio modificatorio a nuestro contrato para adaptarlo a los cambios que ha tenido la población que atiende el hospital y asegurar la oportuna renovación de equipos.

GIA ha demostrado que cuenta con la mejor gente y el mejor equipo de colaboradores, quienes enfrentaron los desafíos de 2017 con resultados extraordinarios, manteniendo un alto grado de servicio y satisfacción de nuestros clientes.



Centro Cívico Gubernamental de Honduras

Ubicación: Tegucigalpa, Honduras

Cliente: Gobierno de Honduras



Hospital del ISSSTE en Mérida

Cliente: ISSSTE

Ubicación: Yucatán, México



Hospital Salvador Geriátrico

Cliente: MOP Gobierno de Chile

Ubicación: Santiago de Chile



Libramiento de Ciudad Obregón

Cliente: SCT

Ubicación: Cd. Obregón, Sonora



Proyecto de Infraestructura Social en Oaxaca

Cliente: Secretaría de Gobernación

Ubicación: Miahuatlán, Oaxaca



Contrato de prestación de servicios del HRAE de Ixtapaluca

Cliente: Secretaría de Salud

Ubicación: Ixtapaluca, Estado de México

RESPONSABILIDAD Social

Mensaje del Director (G4-1, G4-3, G4-4, G4-13)

Con agrado y orgullo presento el séptimo informe de responsabilidad social en el que rendimos cuentas a nuestros grupos de interés de las actividades realizadas en 2017. Por primera vez elaboramos un reporte de sustentabilidad bajo la iniciativa GRI en su versión G4 nivel básico.

Como empresa, tenemos el compromiso ineludible de procurar el bienestar de nuestro entorno, por ello, más allá de los estados financieros que para fortuna nuestra son muy satisfactorios, creemos que el valor real de la empresa se verá reflejado en los beneficios que ésta aporta a la sociedad.

Ser reconocidos por instituciones de renombre nos demuestra que vamos por buen camino. Este año recibimos por séptima vez el distintivo de **Empresa Socialmente Responsable**, de parte de Cemefi; asimismo Citibanamex, Deloitte y el Instituto Tecnológico de Monterrey nos distinguieron como una de las **Mejores Empresas Mexicanas** por sexto año consecutivo. Otra muestra de que vamos en el camino correcto es haber formado parte del prestigioso listado elaborado por la revista *Expansión* de las empresas con las prácticas más responsables en los ámbitos económico, social y ambiental.

Tuvimos grandes logros y también grandes lecciones. Los sismos del 7 y 19 de septiembre pusieron a prueba nuestro sentido de solidaridad. GIA no fue ajena a la ayuda que multitud de mexicanos brindaron ante las pérdidas humanas y materiales sufridas por muchos de nuestros hermanos; enviamos maquinaria y herramienta, pero la mejor aportación fueron las manos de nuestros colaboradores, que en brigadas colaboraron generosamente con: alrededor de 2,500 horas dedicadas a esta causa.

Otro proyecto importante en el que estamos trabajando, en calidad de donación, es la reconstrucción del Mercado de Salina Cruz en Oaxaca que sufrió severos daños después del terremoto y cuya reedificación tendrá un costo aproximado de 30 millones de pesos.

Reafirmamos nuestros valores, reforzamos nuestra cultura organizacional y refrendamos nuestro compromiso con la excelencia y la ética, en este último rubro, cumplimos un año trabajando de la mano de Deloitte en nuestro sistema de denuncia "Tu voz importa", mediante un canal confidencial de comunicación donde colaboradores, proveedores, clientes y comunidad en general puedan reportar cualquier incumplimiento a nuestro código de ética.

En GIA estamos convencidos de que la responsabilidad social es una dimensión crucial en nuestro quehacer y seguiremos invirtiendo en nuestro compromiso con la sustentabilidad.

Hipólito Gerard Rivero

DIRECTOR GENERAL

Sobre este informe (G4-22, G4-23)

El presente ofrece información sobre las principales actividades realizadas durante el 2017 en el aspecto económico, social y ambiental. Con relación a informes anteriores, éste es el primer informe realizado bajo la metodología *Global Reporting Initiative* (GRI) en su versión G4, según la opción «de conformidad» esencial.

Reconocimientos (G4-15)

Distintivo ESR (Empresa Socialmente Responsable)

Por séptima ocasión, recibimos este distintivo por parte del Centro Mexicano para la Filantropía (Cemefi) y la Alianza por la Responsabilidad Social Empresarial de México (AliaRSE).



Mejores Empresas Mexicanas

Citibanamex, Deloitte y el Tecnológico de Monterrey nos reconocieron por sexta ocasión como una de las Mejores Empresas Mexicanas en la categoría Oro.



Pacto Mundial de Naciones Unidas

Con la adhesión de GIA al Pacto Mundial de Naciones Unidas en el año 2010, formalizamos nuestro compromiso de implantar los diez principios rectores de este pacto.



Great Place to Work

La división de Infraestructura logró obtener este año la distinción "Great place to work".



Empresas Responsables 2017

Formamos parte del prestigioso listado elaborado por la revista Expansión de las empresas con las prácticas más responsables en el ámbito económico, social y ambiental.



Asociaciones a las que pertenecemos (G4-16)

| | |
|------------------|--|
| AMAC | Asociación Mexicana del Asfalto |
| AMEDIRH | Asociación Mexicana de Dirección de Recursos Humanos |
| AMIC | Asociación Mexicana de Interiorismo Corporativo |
| AMIVTAC | Asociación Mexicana de Ingeniería de Vías Terrestres |
| CMIC | Cámara Mexicana de la Industria de la Construcción |
| Grupo IPC | Ingeniería, Procura y Construcción |
| PDNU | Pacto Mundial de Naciones Unidas |
| USGBC | United States Green Building Council |

Grupos de interés (G4-24, G4-25)

Procuramos y reconocemos a nuestros grupos de interés, con los que buscamos siempre una buena relación, ya que son parte indispensable en nuestra organización.

Comunicación y Vinculación con Grupos de Interes (G4-24, G4-25, G4-26, G4-27, G4-PR5)

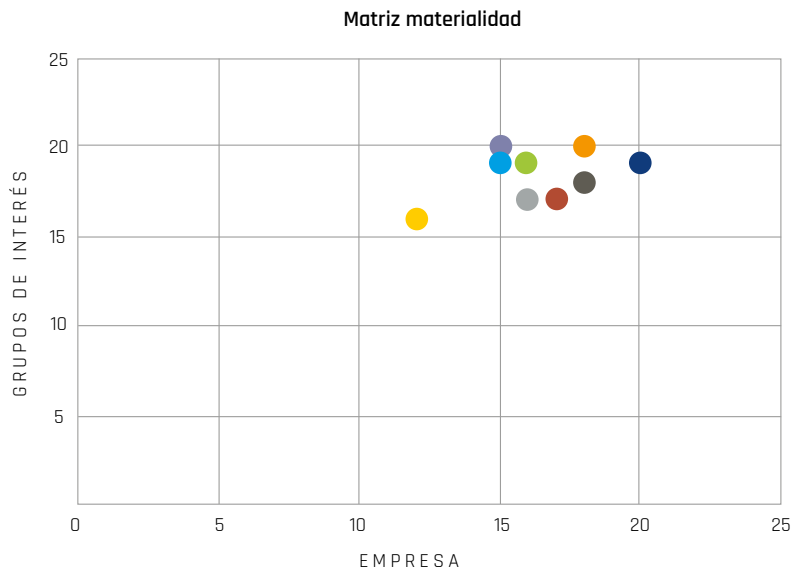
| Grupo de interés | Expectativa | Canal de comunicación | | Frecuencia |
|------------------|---|---|--|------------|
| | | Input | Output | |
| Accionistas | Minimizar riesgos Mantener informados | Consejo de Administración Reuniones de Comités | Minutas de comité | Continua |
| Colaboradores | Seguridad Desarrollo Transparencia Reconocimiento Compromiso | Clima Organizacional Buzón de Sugerencias Tips Anónimos | GIA Comunica Página Web Blog EnerGIA Reporte seguimiento Tips Anónimos Junta Anual Informativa Capacitación | Continua |
| Clientes | Reputación de la empresa Calidad en los servicios Cumplimiento de contratos | Contratos Minutas de seguimiento Encuestas de Satisfacción del Cliente Tips Anónimos | Informes anuales Junta Anual A4:E12 | Continua |
| Comunidad | Transparencias Mejora diálogo ** | Requerimientos específicos en proyectos Tips Anónimos | Plan de Vinculación corporativos y por proyectos | Continua |
| Proveedores | Facilitar alianzas Transparencia | Tips Anónimos | Página Web Código de Ética Proveedores Informe Anual | Continua |
| ONGs | Establecer alianzas ** | Detección de necesidades | Reuniones con ONGs | Anual |

**en desarrollo

Materialidad (G4-18, G4-19)

| IMPACTO PARA GIA | | | | |
|------------------|---------------------------|---|---------------------------------|------------------|
| | ECONÓMICO | | SOCIAL | AMBIENTAL |
| | Presencia en el mercado | | Derechos Humanos | 9 Medio Ambiente |
| 4 | Mejora de Procesos | 7 | Relación con la Comunidad | |
| 2 | Ética y Transparencia | 5 | Seguridad y Salud en el trabajo | |
| 1 | Crecimiento rentable | 6 | Desarrollo de colaboradores | |
| 3 | Cumplimiento de contratos | 8 | Relación con ONGs | |
| | | | Educación | |

| Grupos de interés | | |
|-------------------|----|----|
| 1 | 15 | 19 |
| 2 | 18 | 20 |
| 3 | 16 | 17 |
| 4 | 12 | 16 |
| 5 | 15 | 20 |
| 6 | 16 | 19 |
| 7 | 20 | 19 |
| 8 | 17 | 17 |
| 9 | 18 | 18 |



Indicadores materiales (G4-19, G4-20, G4-21)

| Temas materiales | COBERTURA | |
|--------------------------|-----------|---------|
| | Interna | Externa |
| Crecimiento económico | | |
| Ética y transparencia | | |
| Cumplimiento contratos | | |
| Mejora de procesos | | |
| Seguridad y Salud | | |
| Desarrollo colaboradores | | |
| Relación comunidad | | |
| Relación ONG's | | |
| Medio ambiente | | |

**El alcance de los temas materiales se limita a las actividades que ejecuta directamente la empresa con sus grupos de interés.

Ética e integridad

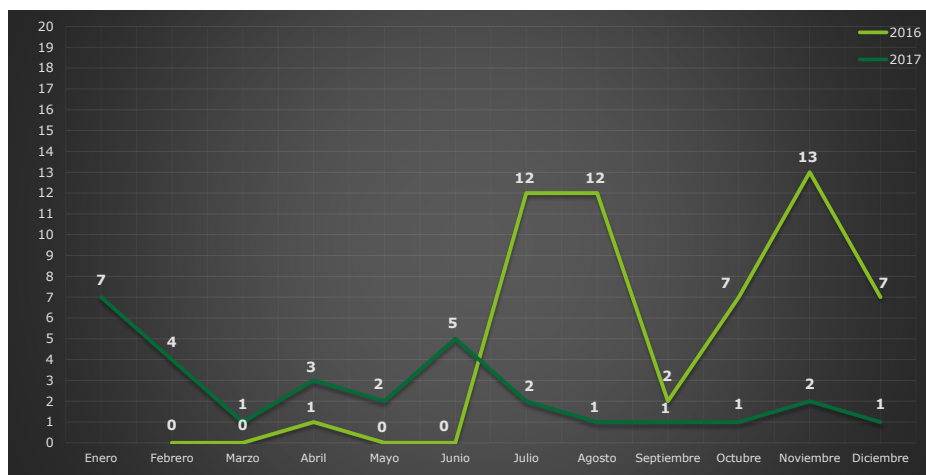
(G4-56, G4-HR12, G4-S03, G4-S04, G4-S05, G4-S07)

Nos distinguimos porque nuestra forma de pensar y actuar es congruente con nuestros principios. Nuestro código de ética establece los principios básicos que son parte esencial de la cultura corporativa y rigen el comportamiento con colaboradores y nuestras relaciones con clientes, proveedores y comunidad en general.

Desde hace más de un año, la campaña "Juguemos limpio" garantiza el seguimiento de denuncias que son reportadas a través de la línea de tips anónimos atendida directamente por la firma de consultoría Deloitte, que maneja cada reporte con total independencia y objetividad. Este año:

Denuncias recibidas en 2017: 23.
El porcentaje de denuncias disminuyó 55%, con respecto al año anterior.

Estatus: 19 casos cerrados y 4 en investigación.



Colaboradores (G4-10, G4-EC8)

En GIA estamos convencidos de que nuestros colaboradores no solo trabajan para la empresa, sino que son la empresa misma, por ello nos esforzamos para brindarles beneficios competitivos.

Total de colaboradores: 565


 **29%**
MUJERES

PROMEDIO DE EDAD:
35 AÑOS

Nuevas contrataciones: 41

Promedio de edad nuevas contrataciones: 31

Rotación: 3%

 **71%**
HOMBRES

PROMEDIO DE EDAD:
40 AÑOS

Nuevas contrataciones: 84

Promedio de edad nuevas contrataciones: 38

Rotación: 14%

Plan de prestaciones (G4-EC3, G4-LA2)

| | México | Chile | Colombia | Honduras |
|--------------------------|--------|------------------------|----------|-----------|
| Aguinaldo | + | + | + | + |
| Vacaciones | + | + | + | + |
| Prima de vacaciones | + | | | |
| Fondo de ahorro | + | | + | |
| Previsión social | + | | + | |
| Otros pagos garantizados | | + Bono colación | | + 140 mes |
| Bono desempeño | + | + Bono fiestas patrias | | + |
| Participación utilidades | + | + Gastos movilización | | |
| Incentivos largo plazo | + * | | | |
| Gastos médicos mayores | + | + | | + |
| Examen médico | +* | | | |
| Seguro de vida | + | | + | |
| Comedor | + | | | |

* Para algunos niveles

Todo el personal recibe las prestaciones de ley estipuladas por cada país, así como beneficios adicionales en algunos casos.

Formación y Desarrollo (G4-EC3, G4-LA9)

GIA se sustenta en tres pilares fundamentales: la cultura corporativa que da sentido a nuestra labor y conducta; *GIA Way*, que soporta todos nuestros procesos; y UNIGIA que representa la preocupación de la empresa por el desarrollo profesional y humano de nuestros colaboradores. Actualmente contamos con un programa de estudio integral y hemos lanzado varios diplomados que, estamos convencidos, se convertirán en valiosas herramientas para el desarrollo de los colaboradores.

Horas de capacitación:
12,750.5

CURSOS: **60**

Gestión: **19**

Liderazgo: **7**

Técnico: **34**

UNIGIA

Diplomado de Planeación y Control de Obra:

2,350 horas

Formación en Derechos Humanos: (G4-HR2)

1.5 horas promedio en temas de Derechos Humanos

50% de los colaboradores recibió formación en temas de Derechos Humanos

Evaluación del desempeño (G4-LA11)

Modificamos el modelo de evaluación del desempeño, a partir de la medición de las competencias de cada colaborador, con el fin de medir objetivamente su desempeño; definir un plan de capacitación para mejorarlo; y desarrollar el talento humano con potencial para asegurar y cubrir las posiciones críticas para la empresa en el futuro. El 100% de nuestros colaboradores fue evaluado en este periodo.





Programa de bienestar

El programa de bienestar tiene como objetivo contribuir a mejorar la calidad de vida de nuestros colaboradores, al promover iniciativas que les permitan prever enfermedades, mantenerse en forma y llevar una alimentación adecuada.

Entrenamientos dominicales:

Horas de entrenamiento: **50** por participante

Participantes: **20** (50% colaboradores, 50% familiares)

Carreras con causa:

160
participantes
(40% colaboradores, 60% familiares)

Examen médico:

75%
de participación

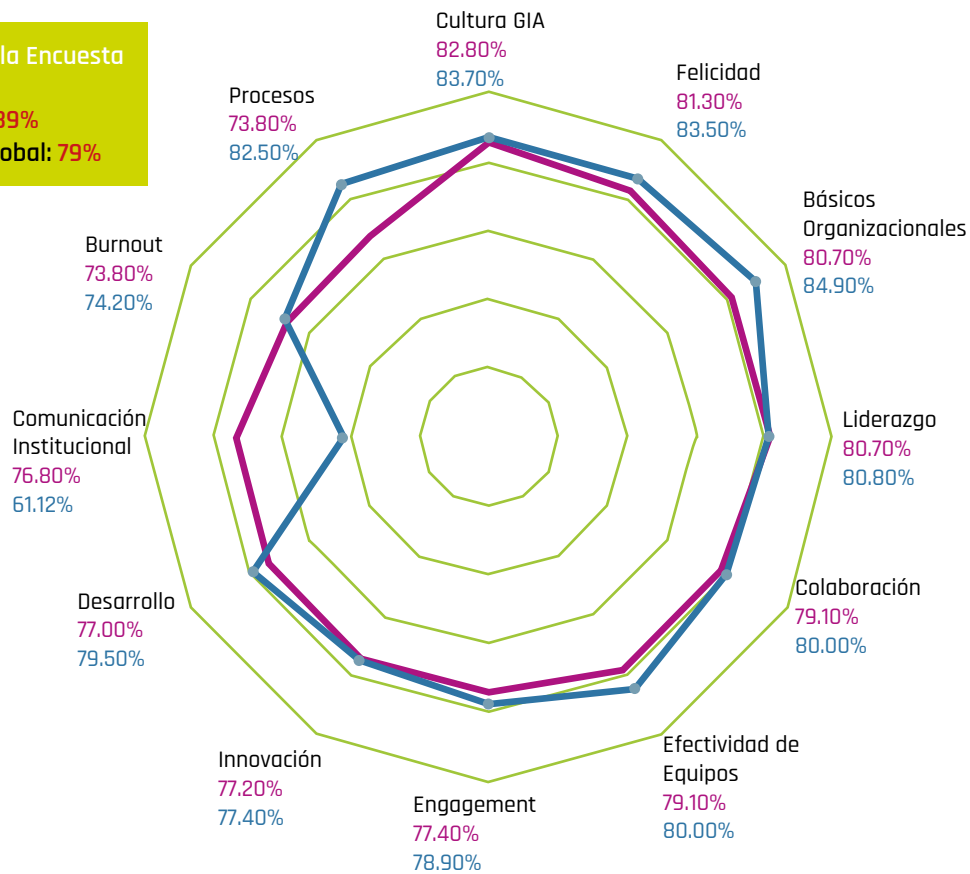


Clima organizacional

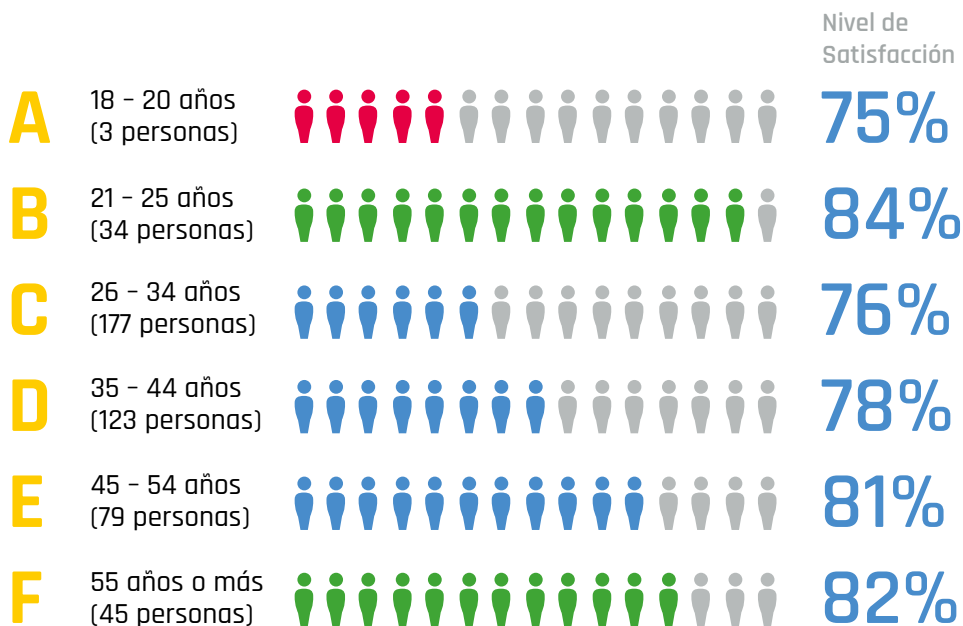
Resultados de la Encuesta de clima 2017

Participación: 89%

Satisfacción Global: 79%



Resultados Globales por edad

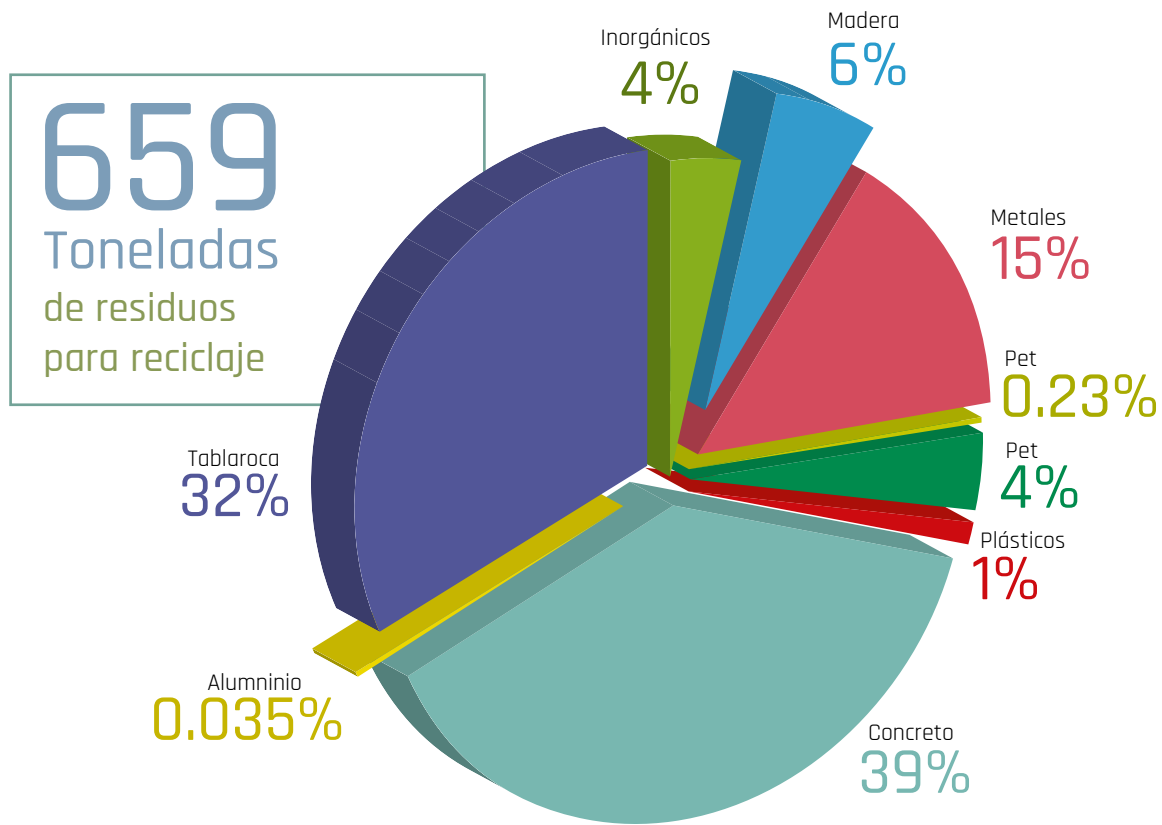


El siguiente paso es realizar *focus groups* con áreas clave, para profundizar en los resultados, mismos que serán presentados al equipo directivo para la definición de planes de mejora.

Cada silueta corresponde a 1%, dentro de la escala del 70% al 85%.

Vinculación con el medio ambiente

Reciclaje de residuos (G4-EN23)



Vinculación con la comunidad (G4-EC8)

A través de nuestros programas de vinculación con la comunidad, apoyamos el desarrollo de comunidades vulnerables, en las zonas donde tenemos proyectos. Además, brindamos apoyo a diversas ONGs, como parte de la vinculación de nuestro corporativo.



Apoyo a la comunidad

Otorgamos apoyo económico a diversas instituciones no lucrativas con labores orientadas y dirigidas al interés común. Este año nuestros donativos se asignaron de la siguiente manera:

Deporte 32% Apoyo Social 14%

Salud 35% Educación 19%



Olimpiadas Especiales México



Nadie Se Ri
golando a niños

unidos:)



Christel House México



FUNDACIÓN Luis Pasteur, I.A.P.
Al servicio de la vida



Fuerza México:

2,345 horas

dedicadas después del sismo del 19 de septiembre.



Actividades en nuestros proyectos y corporativo (G4-EC8)

| TEMA | ACCIONES | OBJETIVO | GRUPOS BENEFICIADOS |
|---|--|--|-----------------------------|
| Salud y bienestar | Pon a tu familia en movimiento | "50 horas de entrenamiento por participante 50% de los participantes son familiares" | Colaboradores y familiares |
| | 5º Torneo de futbol | Celebrar el torneo con la participación de todas las divisiones del grupo y fomentar el deporte. | Colaboradores |
| | 5º Torneo de boliche | Integración, ya que participa el personal de todas las áreas. | Colaboradores |
| | Carreras con causa | Apoyar a ONGs y fomentar el deporte en colaboradores y familiares. Participamos en: 6º Carrera Kardias, 10º Carreras AQNR, 6º Carrera American Express, Carrera DOIX en Miahuatlán, Oaxaca y Carrera del Día del Padre en Mérida, Yucatán. | Colaboradores y familiares |
| | Bienvenida a bebés | Dar la bienvenida a los recién nacidos de nuestros colaboradores con una canasta de productos de utilidad para el cuidado del bebé. | Colaboradores |
| | Campañas de vacunación | Prevenir enfermedades en los sitios de trabajo. Se realizaron campañas contra sarampión, rubeola y tétanos, hipertensión, desparasitación, detección de cáncer de mama, educación bucal, influenza. | Colaboradores |
| | Promociones | Proporcionar a nuestros empleados descuentos para Maestría y Posgrados, centros vacacionales y otros comercios. | Colaboradores |
| | Examen médico | Prevenir enfermedades mediante un chequeo general por parte del médico interno. Participación: 75% de los colaboradores | Colaboradores |
| | Consultas médicas | Hombres: 57% / Mujeres: 43% | Colaboradores |
| | Menú saludable | Inclusión de platillos con la cantidad adecuada de nutrientes. | Colaboradores |
| Vinculación: comunidad y medio ambiente | Aulas "Construyendo y Creciendo" | Proporcionar a los trabajadores programas gratuitos de alfabetización, primaria y secundaria, con certificados, además de educación media superior en modalidad abierta. | Comunidad interna y externa |
| | Reciclando y ayudando | Donación de botellas pet y taparoscas para reciclaje y apoyo a la Asociación Mexicana de Ayuda a Niños con Cáncer en CDMX y Oaxaca. | Comunidad externa y planeta |
| | Donativo de madera | Aprovechamiento de materiales desechados para uso de terceros, sin fines de lucro, en una comunidad de Mérida, Yucatán. | Comunidad externa |
| | Donativo de pintura y tableros de basquetbol | Mejorar la imagen de la Secundaria Técnica No. 13 Ignacio Zaragoza en la entidad de Felipe Carrillo Puerto, Compostela, Nayarit. Se aportaron 300 litros de pintura y 4 tableros de basquetbol. | Comunidad externa |

| | | | |
|-----------------------|---|--|---------------------------------|
| Vinculación comunidad | Donativos a ONGs | Apoyar a la salud y desarrollo de grupos vulnerables a través de donativos a ONGs dedicadas a estos fines. Se brindó apoyo económico a 12 ONGs. | Comunidad externa y ONGs |
| | Donativo de colchonetas y cobijas | Donativo de 110 cobijas y 110 colchonetas para adultos mayores de la comunidad de Santa María Velato en Monjas y Miahuatlán de Porfirio Díaz en Oaxaca. | Comunidad externa |
| | Amigo Guardián | Brindar a niños de primaria conocimientos básicos de protección civil y prevención de accidentes. | Comunidad externa |
| | Maratón de Sonrisas | Alegar las festividades navideñas de niños de escasos recursos de la Casa Hogar Benito Juárez en Oaxaca. | Comunidad externa |
| | Tu voz importa | Espacio para reportar denuncias ante cualquier falta al código de ética o trato injusto. | Colaboradores y proveedores GIA |
| | Campañas de vacunación | Prevenir enfermedades en los sitios de trabajo. Se realizaron campañas contra sarampión, rubeola y tétanos, además de desparasitación. | Subcontratistas |
| | Donativo de mochilas y útiles escolares | Apoyar a grupos vulnerables con material para que puedan realizar sus estudios. | Comunidad externa |
| | Fuentes de empleo en la región | Incentivar la participación ilimitada de trabajo para los habitantes de la región para la realización de trabajos de construcción. | Comunidad externa |
| Medio ambiente | Calidad del aire en proyectos | Establecer medidas de control para protección de equipo HVAC, interrupción de vías de dispersión, etc., con la finalidad de mantener un ambiente saludable para todo el personal que se encuentra dentro de la obra. | Comunidad interna y externa |
| | Control de erosión y sedimentación | Implementar en cada proyecto acciones para el control de la erosión y sedimentos a fin de evitar el incremento de la exposición de áreas y pérdida acelerada de suelos útiles para la revegetación. | Comunidad interna y externa |
| | Manejo integral de residuos | Establecer acciones y medidas para minimizar la generación de residuos peligrosos y sólidos urbanos. | Comunidad interna y externa |
| | Reciclaje de madera, cartón y pet | Separar estos materiales y reciclarlos para usarlos en otras actividades. | Comunidad interna y externa |
| | HP Planet Partners | Apoyar a nuestro planeta con el envío a Hewlett Packard de todos los tóners y cartuchos de tinta usados o vacíos para que sean reciclados. | Planeta |
| | Ideas verdes: artículos sobre medio ambiente en el blog corporativo | Ideas verdes es un espacio con artículos y <i>tips</i> interesantes sobre temas como biodiversidad, cambio climático, reciclaje, entre otros. | Planeta |
| | Educación ambiental en instituciones educativas de Miahuatlán, Oaxaca | Contribuir a la educación ambiental con la impartición de pláticas en instituciones educativas. | Planeta |
| | Adopta un árbol | Contribuir a la reforestación ambiental en la comunidad. | Planeta |
| | Concientización sobre medio ambiente | Pláticas sobre ahorro de energía, consumo racional del agua, reducción de residuos y su aprovechamiento, para personal de proyectos en Miahuatlán de Porfirio Díaz, Oaxaca y Mérida, Yucatán. | Planeta |
| | Comparte tu auto | Contribuir al mejoramiento del medio ambiente, ahorrar tiempo y dinero en el traslado a su trabajo. | Planeta |

Índice de contenido GRI - opción esencial (G4-32)

| Contenido | Página o referencia externa |
|---------------------------|--|
| G4-1 | p. 41 |
| G4-3, G4-4 | p. 41 |
| G4-5, G4-6 | http://www.gia.mx/es/contacto/mexico |
| G4-7, G4-8 | http://www.gia.mx |
| G4-9 | p. 45 |
| G4-10 | p. 45 |
| G4-12 | |
| G4-13 | p.4 |
| G4-15 | p. 42 |
| G4-16 | p. 42 |
| G4-17, G4-18, G4-19 | p. 43 |
| G4-19, G4-20, G4-21 | p. 44 |
| G4-22, G4-23 | p. 42 |
| G4-24, G4-25, G4-26, G-27 | pág donde aparece la matriz de comunicación |
| G4-28, G4-29, G4-30 | http://www.gia.mx/es/informes |
| G4-31 | http://www.gia.mx/es/contacto/mexico |
| G4-32 | p. 53 |
| G4-34 | http://www.gia.mx/es/gobierno-corporativo |
| G4-56, G4-57 | p. 44 / http://www.gia.mx/es/código-de-ética |
| G4-EC1 | p. 55-56 |
| G4-EC3 | p. 45 |
| G4-EN8 | USO EFICIENTE DEL AGUA, REDUCCIÓN DEL CONSUMO DE AGUA |
| G4-EN15 | REDUCCIÓN DE GASES DE EFECTO INVERNADERO |
| G4-EN19 | REDUCCIÓN DE LAS EMISIONES DE GASES DE EFECTO INVERNADERO |
| G4-EN21 | OTRAS EMISIONES ATMOSFÉRICAS SIGNIFICATIVAS |
| G4-EN22 | VERTIDO TOTAL DE AGUAS, SEGÚN CALIDAD Y DESTINO |
| G4-EN23 | PESO TOTAL DE LOS RESIDUOS SEGÚN TIPO Y MÉTODO DE TRATAMIENTO |
| G4-EN27 | MITIGACIÓN DEL IMPACTO AMBIENTAL DE LOS PRODUCTOS Y SERVICIOS |
| G4-EN30 | IMPACTOS AMBIENTALES SIGNIFICATIVOS DEL TRANSPORTE DE PRODUCTOS UTILIZADOS PARA LAS ACTIVIDADES DE LA ORGANIZACIÓN |
| G4-EN33 | MEDIDAS PARA MITIGAR LOS IMPACTOS AMBIENTALES REALES Y POTENCIALES |
| G4-EN34 | RECLAMACIONES AMBIENTALES QUE SE HAN PRESENTADO, ABORDADO Y RESUELTO |
| G4-LA1 | p. 45 |
| G4-LA2 | p. 45 |
| G4-LA5 | COMITÉ DE SALUD Y SEGURIDAD / ** DE LO QUE ESTEFANI NOS DE DE LOS COMITÉS |
| G4-LA6 | TIPO Y TASA DE LESIONES, ENFERMEDADES, DÍAS PERDIDOS Y VÍCTIMAS MORTALES RELACIONADAS CON EL TRABAJO POR REGIÓN Y SEXO / / ** DE LO QUE ESTEFANI NOS DE DE LOS COMITÉS |
| G4-LA9 | p. 46 |
| G4-LA10 | p. 46 |
| G4-LA11 | p. 46 |
| G4-LA13 | p. 45 |
| G4-HR2 | p. 46 |
| G4-HR3 | NO SE PRESENTAN CASOS |
| G4-HR12 | p. 44 |
| G4-S01 | PORCENTAJE DE CENTROS DONDE SE HAN IMPLANTADO PROGRAMAS DE DESARROLLO, EVALUACIONES DE IMPACTOS Y PARTICIPACIÓN DE LA COMUNIDAD LOCAL |
| G4-S07 | p. 44 |

*En la presente memoria figuran algunos de los Contenidos básicos de la Guía para la elaboración de memorias de GRI.

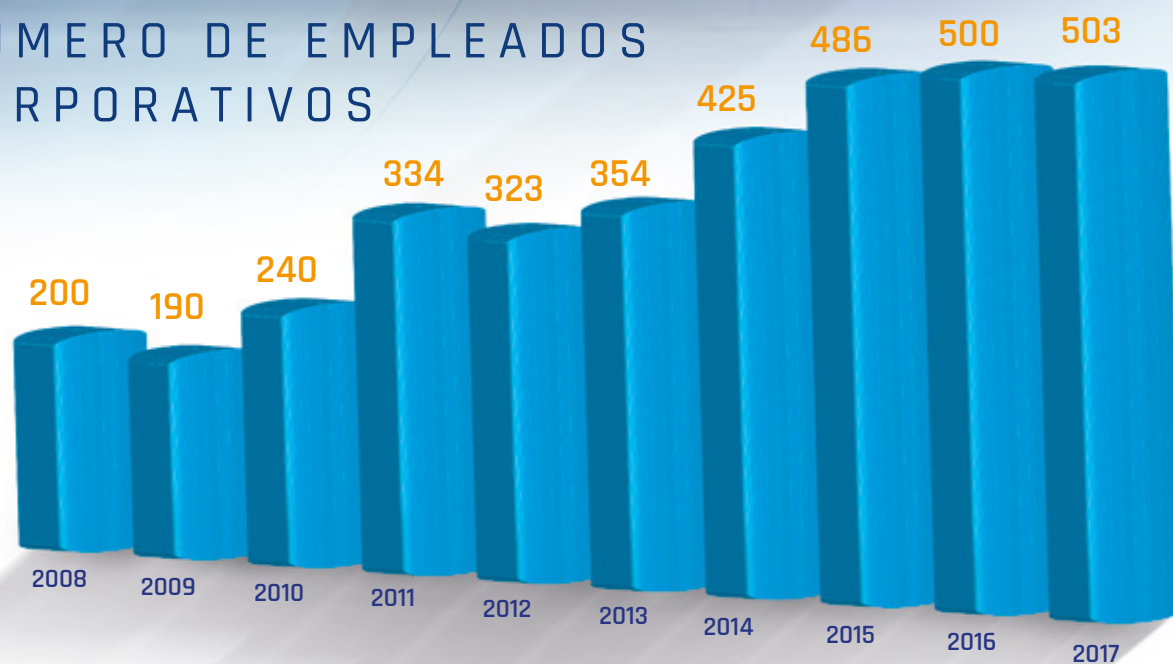
TCAC:

32.4%

VENTAS GRUPO GIA



NÚMERO DE EMPLEADOS CORPORATIVOS



Ventas por División

