

Informe de Responsabilidad Social Corporativa



Periodo cubierto COP JUNIO 2017-2018



This is our **Communication on Progress** in implementing the principles of the **United Nations Global Compact** and supporting broader UN goals.

We welcome feedback on its contents.



Laboratori de
Referència
de Catalunya

ÍNDICE

1. FICHA TÉCNICA DE LA EMPRESA	3
2. ¿QUIÉN SOMOS?	4
2.1 Misión	5
2.2 Visión	5
2.3 Valores	5
3. DESCRIPCIÓN DE LAS MEDIDAS.....	7
3.1. Derechos Humanos.....	7
3.1.1 No discriminación, Plan de Igualdad.....	8
3.1.2 Acoso laboral, sexual y por razón de sexo	9
3.1.3 Portal del profesional y libertad de expresión y sindicación	11
3.2 Trabajo	13
3.2.1 Formación continuada	14
3.2.2 Comprometidos con el empleo de calidad.....	16
3.2.3 Siniestralidad y accidentes laborales en LRC.....	21
3.3 Medioambiente.....	23
3.3.1 Objetivos medioambientales marcados para 2018-2019.....	24
3.3.2 Iniciativas que promueven la responsabilidad ambiental	25
3.3.3 Evaluación de los impactos ambientales.....	32
3. 4 Anticorrupción.....	35
3.4.1 Relaciones con proveedores	35
3.4.2 Deberes de los consejeros.....	36
3.4.3 Cláusulas LRC para contrataciones comerciales de licitación pública.....	36
4. MÁS QUE UNA EMPRESA, UN EQUIPO.....	38

CARTA DEL GERENTE

4 de junio de 2018

A nuestras partes interesadas:

Me complace confirmar que **LABORATORI DE REFERÈNCIA DE CATALUNYA** reafirma su respaldo a los diez principios del Pacto Mundial de las Naciones Unidas en las áreas de los derechos humanos, el trabajo, medioambiente y anticorrupción.

En esta comunicación de progreso anual, describimos nuestras acciones para mejorar continuamente la integración del Pacto Mundial y sus principios a nuestra estrategia de negocios, cultura y operaciones diarias. También nos comprometemos a compartir esta información con nuestras partes interesadas a través de nuestros principales canales de comunicación.

Atentamente,

Miquel Parellada Esquiús
Gerente
Laboratori de Referència de Catalunya



1. FICHA TÉCNICA DE LA EMPRESA

Nombre/ Razón Social: LABORATORI DE REFERÈNCIA DE CATALUNYA, SA

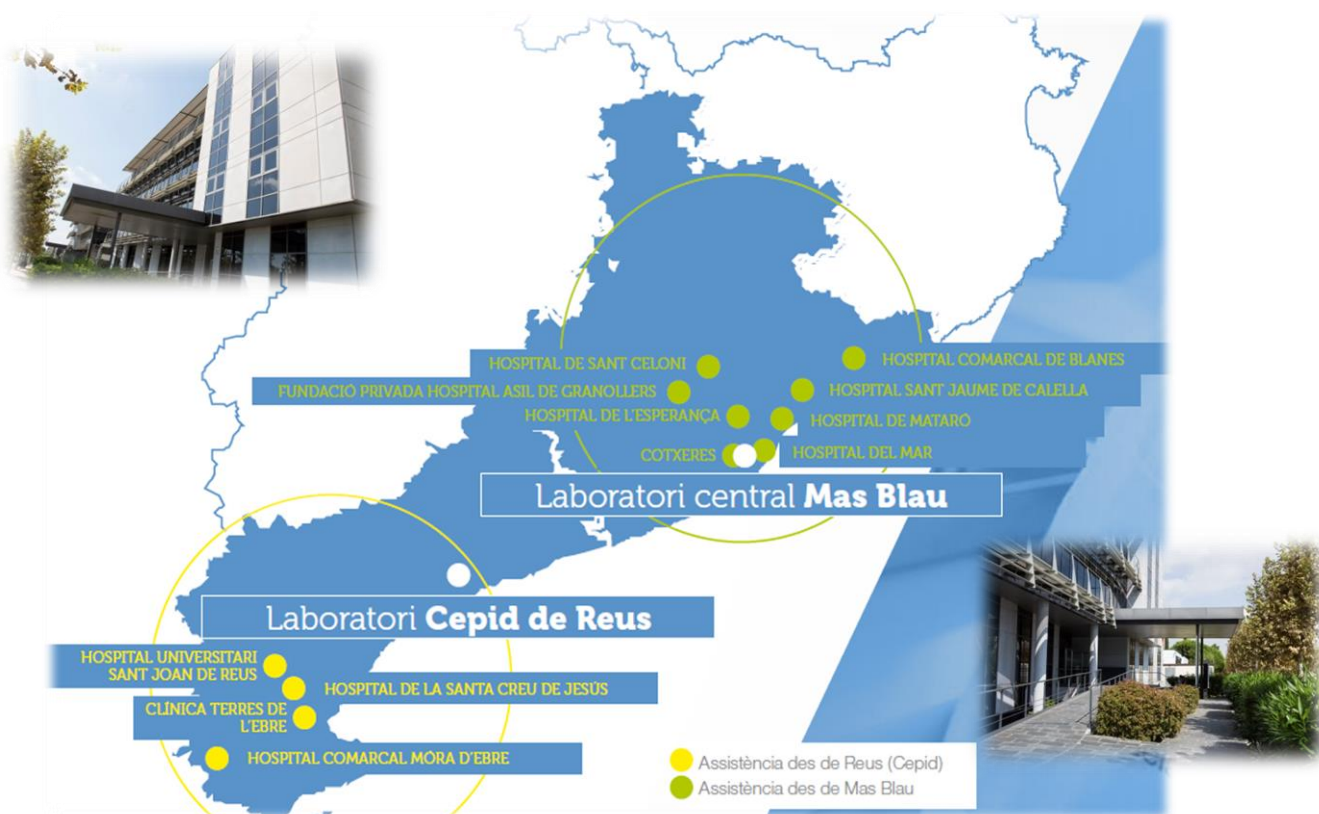
Dirección laboratorio principal: Calle Selva nº 10 Edificio INBLAU “A”
Parc de Negocis Mas Blau 08820 El Prat de Llobregat (Barcelona)

Teléfono de contacto: 933-965-300

Página web: www.lrc.es (idiomas disponibles: catalán, castellano, inglés)

Plantilla Media: 194 empleados (Mayo de 2018)

CNAE Actividad de la Empresa: Otros establecimientos sanitarios



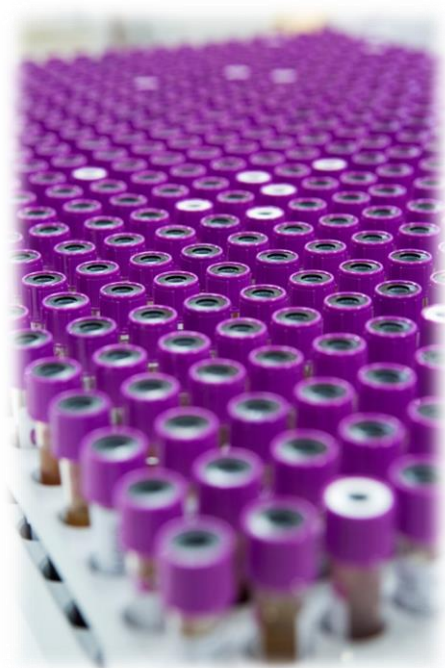
2. ¿QUIÉN SOMOS?

Como resultado de la modernización y la adecuación al futuro de los laboratorios clínicos en nuestro país, el año 1992 el PSM (Parc de Salut Mar) y el Consorci de Salut i Social de Catalunya (CSSC) acordaron la constitución de la empresa Laboratorio de Referencia de Cataluña, SA con la voluntad de modernizar estos servicios en los respectivos hospitales, ampliar la presencia en el sector y conseguir una posición referente en el proceso de transformación que se estaba iniciando. Esta decisión giraba entorno a la incorporación de los avances en nuevas tecnologías, el impulso del desarrollo de las técnicas diagnósticas, la profundización en la calidad, la dinamización de la formación del personal, la oferta de un servicio integral y la mejora de los niveles de productividad. Y alcanza plenamente su idea inicial con la puesta en marcha del nuevo laboratorio en las instalaciones del Prat de Llobregat.



2.1 Misión

Ofrecer un servicio de análisis clínicos para dar soporte a los profesionales del sector sanitario en las decisiones clínicas, diagnósticas y terapéuticas, con un alto compromiso en la calidad y formación, poniendo a disposición de los usuarios un servicio de información y gestión de laboratorios, con los niveles de calidad técnica que marcan los distintos referentes internacionales, todo dentro de un marco de sostenibilidad e innovación permanente como herramienta de mejora continua.



2.2 Visión

Ser un laboratorio que se considere un modelo de gestión a seguir, con una amplia implicación de los estándares de calidad más exigentes e implicado en la planificación de programas docentes para nuestros profesionales. Establecer sinergias con las direcciones clínicas de los centros sanitarios participando activamente en la función asistencial. Apostar por la innovación como herramienta de mejora permanente que debe permitir optimizar los procesos tanto de diagnóstico como de tratamiento.

2.3 Valores

VOCACIÓN DE SERVICIO:

Nuestros objetivos y acciones estratégicas se fundamentan en nuestra voluntad de dar lo mejor de nosotros mismos.

INQUIETUD POR LA INVESTIGACIÓN Y LA INNOVACIÓN:

Estar al día de la aplicación de nuevas herramientas y tecnologías como instrumento para la mejora continua.

EFICIENCIA:

Aprovechar correctamente tanto el tiempo como los recursos existentes.

TRABAJO EN EQUIPO:

Entender el trabajo en equipo como un concepto esencial para la supervivencia de la organización.

TRANSPARENCIA:

Promover una comunicación abierta y recíproca que fomente la transparencia.



ÉTICA PROFESIONAL:

Aplicación de los principios éticos y responsabilidad corporativa en todas nuestras acciones y como base en nuestras relaciones.

SOSTENIBILIDAD AMBIENTAL:

Reducir el consumo de los recursos naturales y controlar el impacto de nuestra actividad en el medio ambiente.



3. DESCRIPCIÓN DE LAS MEDIDAS

Las medidas implementadas por el **Laboratori de Referència de Catalunya (LRC)** constituyen una mejora sustancial en el desempeño de las labores realizadas por los profesionales, garantizando la mayor seguridad en su puesto de trabajo, la igualdad de género y la minimización del impacto medioambiental del laboratorio, construyendo una empresa sólida donde cada uno de los profesionales es un pilar fundamental en nuestro crecimiento.

3.1. Derechos Humanos

Principio 1: Las empresas deben apoyar y respetar la protección de los derechos humanos fundamentales, reconocidos internacionalmente, dentro de su ámbito de influencia.

El **Laboratori de Referència de Catalunya** vela por la protección de los derechos humanos de todos sus profesionales.

Principio 2: Las empresas deben asegurarse de que sus empresas no son cómplices en la vulneración de Derechos Humanos.

El **Laboratori de Referència de Catalunya** se congratula de ser una empresa preocupada por la integración social de sus trabajadoras y trabajadores, velando por su integridad psíquica y física en la empresa, con un plan de acción sostenible y eficaz. Destacamos las siguientes medidas:

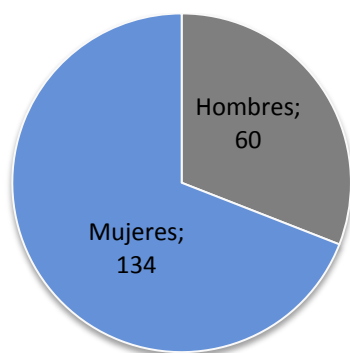
3.1.1 No discriminación, Plan de Igualdad

El LRC aboga por la igualdad de trato y de oportunidades entre mujeres y hombres en la empresa. Para eliminar cualquier tipo de discriminación, ha empezado a elaborar un plan propio de igualdad.

Dentro de las acciones que conllevan el diseño, elaboración e implantación de este plan, la Dirección de Gestión de Personas ha puesto en marcha durante este año estas tres actividades:

- Adhesión a la Red Española del Pacto Mundial, que corresponde a la mayor iniciativa de Responsabilidad Social Corporativa a nivel mundial
- La elaboración y análisis de una encuesta para todos los profesionales del LRC con el objetivo de conocer de primera mano la opinión sobre la igualdad en el entorno laboral. Los resultados ayudarán a definir y enfocar el plan propio del LRC
- Formación sobre acoso sexual laboral por razón de sexo. Y presentación del protocolo trabajado por la Comisión de igualdad

Estas medidas, junto con otras que se llevarán a cabo a medio plazo, van dirigidas a la formación del personal y el diagnóstico de la situación actual, que deben dar como resultado un plan de igualdad propio.



Datos extraídos del total de la plantilla en Mayo de 2018.

Plantilla total: 194 empleados, de los que 134 son mujeres y 60 son hombres.

3.1.2 Acoso laboral, sexual y por razón de sexo

- **Plan de acción contra el acoso laboral o *mobbing*:** En el portal del profesional todos los empleados tienen acceso a protocolos de actuación frente al acoso laboral hacia ellos o compañeros, donde se remarca la importancia de comunicar cualquier acoso para su tratamiento. En el plan de acción se establecen los siguientes puntos:
 - Identificación del acoso o *mobbing* laboral
 - Prevención del acoso laboral
 - Derecho a la no discriminación laboral
- **Plan de acción contra el acoso sexual:** El núcleo del factor humano de la empresa son las personas, por ello, estamos comprometidos a su total integridad física y moral en la organización. En el portal del profesional los empleados disponen de un plan de actuación ante el acoso sexual, mostrando nuestro total y absoluto respaldo a la persona que lo sufra, ya sea en ámbito laboral o personal.
- **Medidas directas de la empresa frente al acoso:**
 - a) **Información y formación :** La empresa se compromete a difundir y facilitar oportunidades de información a la totalidad de sus miembros, en especial al equipo directivo y mandos intermedios para garantizar una mayor concienciación sobre el acoso, facilitando el conocimiento de los derechos, obligaciones y responsabilidades de cada persona.
 - b) **Asesoramiento y asistencia a las personas afectadas:** El departamento de Gestión de Personas de la empresa, se compromete a facilitar y dar soporte a las personas que puedan padecer esta situación de acoso, de distinta índole. Garantizando tanto la confidencialidad de sus datos personales, como una posible vía de resolución. Mostrando su total disponibilidad a la víctima.

- c) **Resolución del conflicto:** Se establece un protocolo de actuación, formalizándose la queja o petición de la víctima. Se obtiene información sobre los sucesos e información de testigos y se resuelve o internamente (siempre que sea posible) o se externaliza, con el fin de garantizar el acoso sufrido. En todo momento, la empresa vela por la finalización del acoso, aplicando medidas para evitar otros casos. La empresa, garantiza la total confidencialidad del proceso, poniéndolo en conocimiento únicamente a las partes implicadas del proceso de denuncia o queja, a quien informa del seguimiento y de las acciones correctoras que puedan derivarse, según la acción cometida.

3.1.3 Portal del profesional y libertad de expresión y sindicación

Principio 3: Las empresas deben apoyar la libertad de afiliación y el reconocimiento efectivo del derecho a la negociación colectiva.

Portal del profesional

Dentro del proyecto de mejora de la comunicación y automatización de procesos, se inauguró en 2017, el Portal del Profesional. Se trata de una herramienta accesible desde la web del LRC, que posibilita la agilización y gestión de todos los procesos relacionados con: peticiones de permisos, automatización de calendarios personales y planificación de los diferentes servicios. Cuenta además, con un repositorio de nóminas y con una herramienta de comunicación interna. Que permite la mejora de los circuitos, la transparencia en el transcurso de autorizaciones y la obtención de información más rápida, efectiva y eficiente, de utilidad para el profesional del *Laboratori de Referència de Catalunya*.

El portal del empleado es una herramienta implantada satisfactoriamente en la organización, que posibilita la introducción de mejoras tanto por parte del Comité de Empresa como por los propios trabajadores. Evitando así, que la plataforma sea un mero tablón de anuncios.



Comité de empresa y negociación colectiva

Laboratori de Referència de Catalunya consta de un Comité de Empresa que otorga voz a las peticiones de todos los profesionales. Desde todo tipo de mejoras salariales, que atañen a los intereses de la plantilla, a aquellas mejoras sociales que puedan contribuir a mejorar el día a día organizacional. La negociación colectiva no es un mero trámite legal entre trabajadores y dirección, sino que nos compromete a todos a seguir avanzando. Defendemos la igualdad de trato entre todos los grupos profesionales en la organización y fomentamos la mejora continua.

Como empresa pública, valoramos muy positivamente la libertad de sindicación de los trabajadores, en el último año se han realizado como mínimo **una reunión trimestral** para abordar los problemas que puedan interesar o preocupar a la plantilla. Además de reuniones esporádicas para abordar problemas puntuales que puedan suponer alguna alteración para el bienestar de los profesionales.

Los profesionales de *Laboratori de Referència de Catalunya* en todo momento están informados de los acuerdos alcanzados, tanto por parte del Comité de Empresa como por parte de Dirección. Siendo notificados tanto por correo electrónico como a través del portal del profesional.

3.2 Trabajo

Principio 4: Las empresas deben apoyar la eliminación de toda forma de trabajo forzoso o realizado bajo coacción

Principio 5: Las empresas deben apoyar la erradicación del trabajo infantil

En materia laboral, y preocupados por la situación de crisis económica que aborda al país desde que estallara hace ya diez años, *Laboratori de Referència de Catalunya* se preocupa en dar apoyo a las nuevas generaciones tituladas, bien con título universitario o bien con título de formación profesional. Esta preocupación se formaliza en dar una oportunidad al nuevo capital humano cualificado. El paro juvenil es



uno de los problemas que más preocupa a nuestro país, desde el LRC creemos que se les debe dar una oportunidad para demostrar su talento o potencial.

Año tras año son muchos los profesionales que nos demuestran formar parte del selecto grupo *High Potential Employee* (empleado de

alta capacitación).

Nuestros sistemas de formación continua en cualquier puesto de trabajo de la organización, favorecen aprovechar al máximo el rendimiento de los empleados, consiguiendo a su vez, su propia satisfacción y motivación.



3.2.1 Formación continuada

Consideramos que la formación continuada es un punto favorable para la consolidación y mejora de las aptitudes de nuestros profesionales, promovemos actividades como *brainstorming* (lluvia de ideas) o dinámica de grupo para fortalecer el pilar fundamental de la empresa, las personas.



Cada semana realizamos sesiones formativas abiertas a todos los profesionales de la empresa, conectándonos remotamente con todos los centros de la red LRC. Además ofrecemos una formación transversal a todo el personal de *Laboratori de Referència de Catalunya* enfocada a la mejora del

Inglés de nivel B2 o B1.

Nos satisface comunicar que parte de la plantilla de LRC son profesores en áreas de titulación superior y universitaria, que cubren áreas de docencia en los siguientes centros educacionales:

- CFGS de Anatomía Patológica y Citodiagnóstico: recogida, conservación y transporte de muestras biológicas.
- CFGS de Anatomía Patológica i Citodiagnóstico: control de Calidad en el Laboratorio
- CFGS en Laboratorio Clínico: asignatura de empresa y emprendeduría
- CFGS de Técnico Especialista en Laboratorio
- Grado de Biología, Grado de Nanociencia y Nanotecnología Microbiología
- III Máster en Laboratorio Clínico
- Licenciatura de Biología Humana y Medicina: Asignatura de Microbiología
- Profesor asociado. Departamento de Genética y Microbiología
- Seguimiento bioquímico del Carcinoma Medular de Tiroides. VIII Curso de actualización en el diagnóstico clínico 2017

Cursos impartidos de docencia en LRC durante 2017

Como medida de motivación y formación continuada del personal de LRC ofrecemos sesiones formativas acordadas con docentes universitarios de prestigio e importantes expertos en materia, a continuación se detallan sesiones formativas a nuestros empleados técnicos de laboratorio:

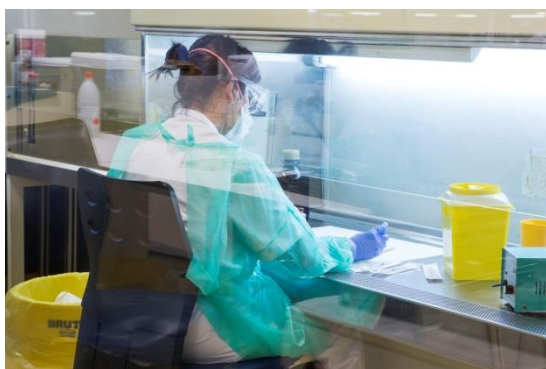
MES	CURSO IMPARTIDO A TÉCNICOS Y FACULTATIVOS DE LABORATORIO
Enero	Actualización sobre el tratamiento de la hepatitis C
Febrero	<p>Arrays y secuenciación masiva</p> <p>Estudios de hemostasia especial y anticoagulantes de acción directa. ¿Qué debemos saber?</p> <p>Aplicación de la secuenciación masiva en el manejo de la hepatitis C ¿ficción o realidad?</p>
Marzo	<p>Programa de cribado neonatal expandido de enfermedades hereditarias de Cataluña.</p> <p>Servicio de transfusión: procedimientos y técnicas</p> <p>Actualización en marcadores oncológicos</p> <p>Convocatoria 2014 Proyectos de mejora de Calidad del Parc de Salut Mar. Evaluación del laboratorio de la trombofilia hereditaria: una oportunidad para la mejora de la práctica asistencial.</p>
Abril	<p>El laboratorio en patología litiásica</p> <p>Estudio clínico epidemiología de Aeromonas en el Parc de Salut Mar</p>
Mayo	<p>Secuenciación masiva</p> <p>Defectos de los neurotransmisores, pterinas y vitaminas (folato, piridoxal fosfato y tiamina) en pacientes neuropediátricos</p> <p>Tiras reactivas de determinación de tóxicos en orina.</p>



	Utilidad en Urgencias.
Junio	Microorganismos emergentes: el caso de aeromonas y arcobacter Estados alérgicos en la anestesia
Septiembre	Utilidad clínica de los marcadores epiteliales
Octubre	PSA y neoplasia de próstata Hipertensión arterial
Noviembre	Hiperaldosteronismo Revisión de la interferencia de los suplementos de biotina Estudios genéticos de la enfermedad poliquística autosómica
Diciembre	

3.2.2 Comprometidos con el empleo de calidad

Principio 6: Las empresas deben apoyar la abolición de las prácticas de discriminación en el empleo y la ocupación



mujeres indistintamente de cultura y procedencia.

Defendemos el empleo de calidad, con mejoras salariales respecto al salario que establece el convenio, con unas condiciones pactadas en todo momento con el Comité de Empresa. Recalcamos la igualdad de trato de género en la empresa, ello incluye la igualdad salarial tanto para hombres como para

Mejora salarial respecto convenio colectivo

El convenio colectivo de aplicación es el de *IX Convenio colectivo de trabajo de establecimientos sanitarios de hospitalización, asistencia, consulta y laboratorios de análisis clínicos para los años 2016-2017* (código de convenio núm. 79000815011994). Favoreciendo la negociación colectiva y, como comentamos antes, atendiendo a las necesidades de los trabajadores en materia salarial, *Laboratori de Referència de Catalunya* tiene mejoras sustanciales pactadas con el Comité de Empresa tanto salariales como sociales, y de conciliación de la vida familiar y personal.

A continuación se detallan los datos monetarios de las distintas categorías profesionales, no se tienen en cuenta el personal laboral eventual u otra modalidad contractual.

Plantilla, contratos y retribuciones del equipo humano con contrato INDEFINIDO de LRC (año 2017)

Categoría profesional	Plantilla (1)	Nº contratos (2)	Retribución anual (3)
Dirección	4	1	257.940,33€
Facultativo	25,32	3	1.133.952,26€
Técnico de laboratorio	54,67	3	1.497.706,35€
Enfermería-DUE	6,22	2	198.270,03€
Auxiliar de clínica	2	0	45.750,69€
Administrativo	7,62	0	185.751,06€
Auxiliar Administrativo	6	2	154.996,10€
Licenciado	3	0	123.812,12€
Diplomado de Gestión	1,75	0	64.610,95€
Programador Informático	6	1	201.930,38€

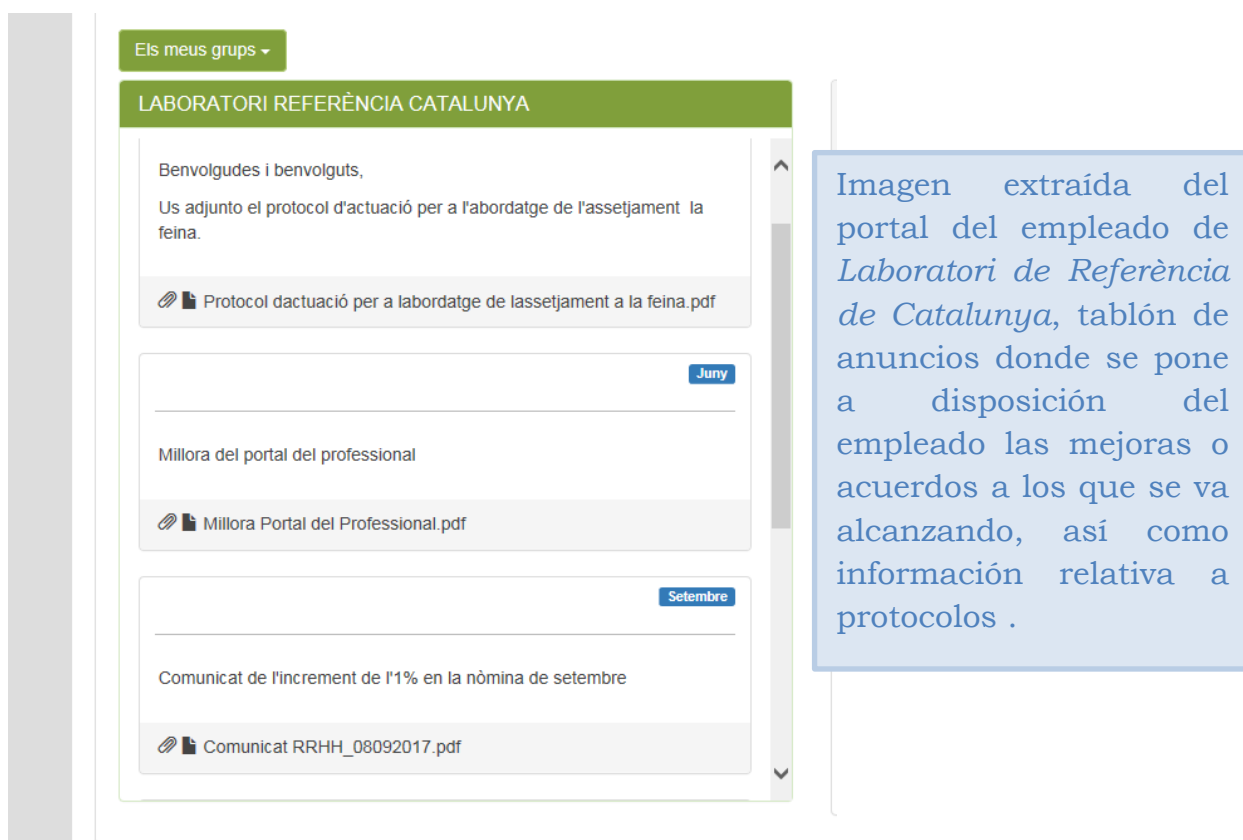
(1) Plantilla Media con jornada de 40h semanales y contrato indefinido

(2) Conversiones realizadas a contrato indefinido

(3) Retribución anual plantilla con contrato indefinido

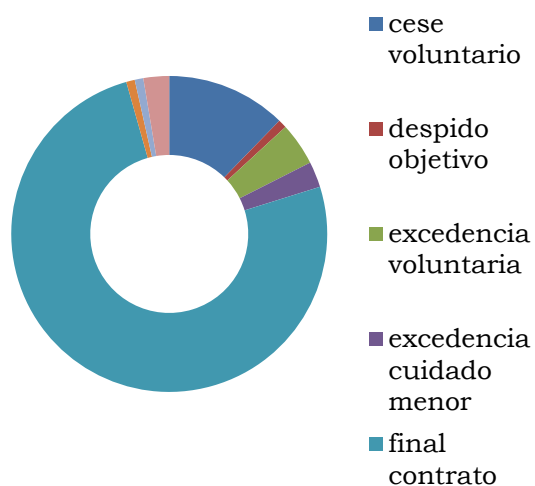
Como acuerdo entre Comité de Empresa y Dirección, *Laboratori de Referència de Catalunya* abona las nóminas cinco días antes de finalizar el mes en curso.

En todo momento tenemos una comunicación fluida con los empleados a través del portal del profesional.



Inexistencia de extinciones contractuales por despido improcedente o despido disciplinario

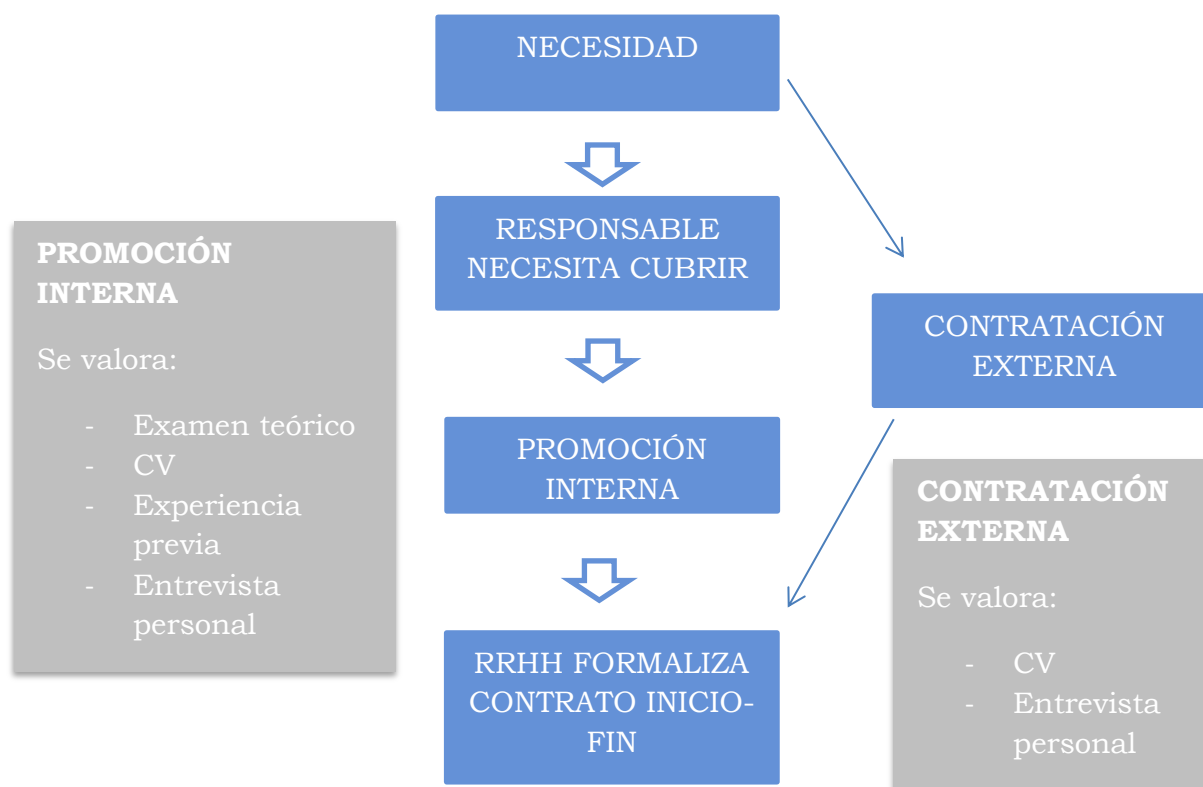
Laboratori de Referència de Catalunya se congratula de no existir durante todo 2017 ni un despido con las causas arriba referenciadas. Como demuestran los siguientes datos, el número de extinciones contractuales durante todo el periodo 2017 fue de 114, algunos de ellos se volvieron a contratar finalizado un periodo de tiempo.



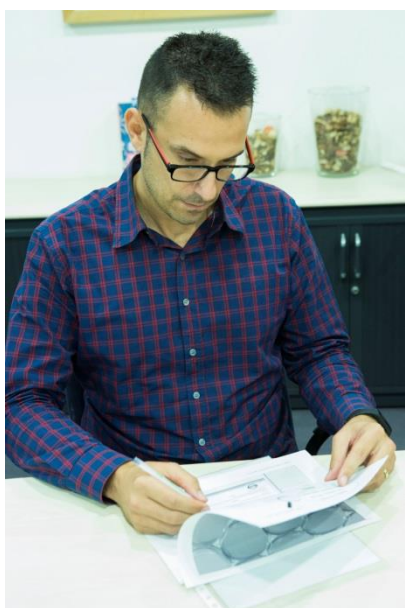
Motivo cese	Frecuencia
cese voluntario	14
despido objetivo	1
excedencia voluntaria	5
excedencia cuidado menor	3
final contrato	86
final obra	1
invalidez permanente	1
jubilación	3
Total	114

Modelo de Contratación: cómo cubrir las necesidades de la empresa

El modelo de contratación empleado por *Laboratori de Referència de Catalunya* es el de promoción interna y, de no cubrirse, recurrir a la contratación externa.



Contamos con dos sistemas de contratación o promoción: la contratación de personal estable, en el que se consideran una serie de puntuaciones en un rango numérico para los candidatos, y por otro lado, la contratación eventual de personal en LRC donde la candidatura se basa en la experiencia, formación, curriculum vitae y entrevista personal con el candidato.



Como contratación eventual, entendemos aquellos empleados de la Bolsa de Empleo solicitante de una vacante de LRC, para un puesto de trabajo determinado. Abordamos puestos de trabajo más comunes como técnico de laboratorio, hasta puestos de trabajo de facultativos con sus respectivas especialidades, DUE-Enfermeras o personal informático, de almacén o administración. En este tipo de procesos, publicamos una oferta en portales de empleo, realizamos una criba curricular y entrevistas con los candidatos preseleccionados. Durante la entrevista valoramos la experiencia, la formación y aptitudes como el trabajo en

equipo, valor compartido con la empresa.

Los criterios que se tienen en cuenta en promoción interna son calificados objetivamente. Se distinguen sobre 100 puntos: 40 puntos es la nota máxima en un examen teórico con una serie de preguntas tipo test de acuerdo a su formación y exigibilidad del puesto de trabajo; 40 puntos donde se valora el CV (adecuación al puesto de trabajo) así como experiencia previa en la empresa o en otras instituciones sanitarias públicas; los 20 puntos restantes forman parte de la evaluación o entrevista con la Dirección de Gestión de Personas y el responsable del área.

	Puntos máximos		Concepto
		40p.	Examen teórico
	100 Puntos	40p.	Méritos
			- Curriculum Vitae - Experiencia interna y/o otras instituciones sanitarias públicas
		20p.	Evaluación/ Entrevista

3.2.3 Siniestralidad y accidentes laborales en LRC

Una de las mediciones que nos ayuda a determinar la motivación del personal y la seguridad y salud laboral, es el ratio de siniestralidad y número de accidentes laborales que ha habido en el *Laboratori de Referència de Catalunya* en un año en curso, en este caso en todo el periodo comprendido en 2017. *Laboratori de Referència de Catalunya* desde hace varios años, mantiene índices de siniestralidad bajos que le permiten acceder a bonificaciones de las cotizaciones a la Seguridad Social de sus trabajadores, contribuyendo a la reducción de factores que pudieran albergar algún peligro para el trabajador en su puesto de trabajo.

Datos de cotización y siniestralidad								
Cuotas			Prestación IT	Nº casos		Índices de siniestralidad		
IT ¹ (€)	IMS ²	Vol.Total ³		Partes AT/EP ⁴	IP/FA LL ⁵	Ii ⁶	IIi ⁷	IIIi ⁸
41094,24	33715,64	74809,88	1348,48	3	0	1,80	0,40	0,00
Requisitos cotización			Requisitos siniestralidad			Valores Límite		
Supera 5.000 €	Supera 250€ y No supera 5000€		Ii < ai	IIi < βi	IIIi < Ωi	ai	βi	Ωi
Sí	No aplica		Si	Si	Si	6,43	0,58	0,36

¹ Cuotas por incapacidad temporal por contingencias profesionales

² Cuotas por incapacidad permanente, muerte y supervivencia por contingencias profesionales

³ Suma de las cuotas por incapacidad temporal y permanente

⁴ Partes AT/EP

⁵ Número total de fallecimientos de trabajadores por accidentes de trabajo, excluidos in itinere y por enfermedades profesionales y de reconocimientos de pensiones por incapacidad

^{6,7,8} índices de siniestralidad definidos en el Anexo II del RD 231/2017

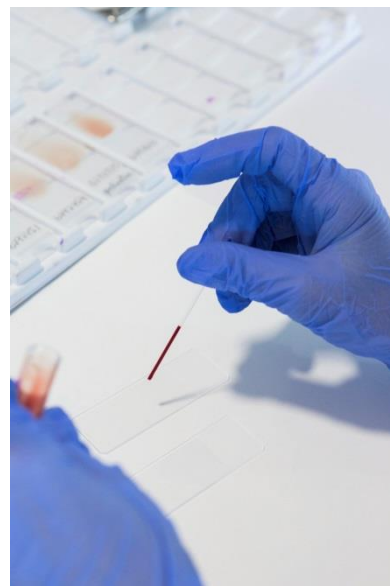
En todo el periodo del año 2017 sólo tuvimos tres accidentes de trabajo entre toda la plantilla. De esos accidentes de trabajo, dos fueron mientras desarrollaban su actividad normal en la empresa y uno de ellos fue un accidente *in itinere* de camino al trabajo.

LRC compensa la situación de incapacidad temporal del trabajador por enfermedad común desde el primer día de baja con un 100% de las

contingencias comunes, siendo una mejora totalmente voluntaria por parte de la empresa respecto a las obligaciones de Seguridad Social .

Los índices de siniestralidad de la empresa fueron inferiores respecto a los datos reconocidos por el Anexo II del RD 231/2017, donde vienen tipificadas las fórmulas. Los índices de siniestralidad general Ii y Iii recogen la incidencia de la siniestralidad laboral en la empresa, la permanencia de la situación activa del trabajador, número de empleados y bases de cotización relacionado con el CNAE de la empresa, como establece la norma en el citado pretexto. Los valores obtenidos por LRC en 2017 fueron de 1,80 y 0,40 comparándose con los valores límites de 6,43 y 0,58 respectivamente, siendo inferior a los que recoge nuestra actividad.

Los índices de siniestralidad extrema IIIi recoge aquellos datos de fallecimientos en la empresa a causa de la actividad de esta y que no se derive de muerte natural o reconocimiento de incapacidad permanente. El valor límite que establece la norma para nuestro CNAE es de 0,36 y obtuvimos una puntuación de 0,00 no existiendo muerte a causa de accidente laboral.



Bajas por Incapacidad Temporal 2017				
ENFERMEDAD		ACCIDENTE DE TRABAJO		ACCIDENTE NO LABORAL
Enfermedad Común	Enfermedad Profesional	Accidente de Trabajo Con Baja	Accidente de Trabajo Sin Baja	Accidente No Laboral
134 casos	0 casos	3 casos	0 casos	0 casos

3.3 Medioambiente

Principio 7: Las empresas deberán mantener un enfoque preventivo que favorezca el medio ambiente

El calentamiento global afecta a todas las empresas, todos emitimos agentes contaminantes directa o indirectamente y es nuestra responsabilidad minimizar el impacto medioambiental para protegerlo. Desde LRC, hacemos campañas de sensibilización con frecuencia, carteles informativos para minimizar el impacto del uso del papel, cartón o plástico en la empresa. Creemos conveniente, tanto para la actualidad como para el futuro mundial, contribuir en la optimización de nuestros recursos para ralentizar una situación atmosférica insostenible a medio y largo plazo.

Política ambiental

La Direcció del Laboratori de Referència de Catalunya, SA vol promoure la implantació dels principis detallats a continuació com a part del seu compromís amb el medi ambient:

- Implantar, mantenir, impulsar i millorar de forma contínua un sistema de gestió ambiental conforme a la normativa ISO 14001 al laboratori d'anàlisis clíniques de Mas Blau.
- Controlar i gestionar adequadament tots els recursos al nostre abast, per minimitzar el nostre impacte sobre el medi ambient.

La nostra política ambiental es basa en els següents compromisos de la Direcció:

- Complir els requisits legals, reglamentaris i altres requisits subscrits.
- Protegir el medi ambient, prevenint la contaminació originada al laboratori i prioritant la correcta gestió dels residus generats.
- Optimitzar la gestió dels recursos energètics i la dels reactius consumits al laboratori.
- Treballar en un entorn de gestió que garanteixi la millora contínua.
- Promoure la difusió i comprensió de la política ambiental i els procediments a seguir entre tots els col·laboradors.
- Controlar de forma efectiva les activitats i processos amb incidència ambiental.
- Facilitar els recursos, la informació, la motivació i la formació necessària als nostres col·laboradors.
- Posar a disposició de les parts interessades aquesta política ambiental i fer-la pública.

Per tot això, sol·licitem la implicació de tots els nostres col·laboradors en la consecució d'aquestes fites i la implementació dels procediments del sistema de gestió ambiental.

Sr. Miquel Parellada Esquiú
Gerent

Abril 2017

Desde Gerencia se hizo un llamamiento a todos los empleados a implicarse en la gestión de medio ambiente implementada por la empresa. En la actualidad la ISO 14001 se está implantando satisfactoriamente y en el próximo año demostraremos los resultados obtenidos.

3.3.1 Objectivos medioambientales marcados para 2018-2019

Deseamos seguir en esta trayectoria de minimizar el impacto medioambiental, por ello nos acogemos a las nuevas normas ISO en gestión de residuos, sensibilización respecto al cuidado del medio ambiente. Hemos elaborado un plan para los próximos dos años y nos hemos comprometido a realizarlos.

Objectius del Sistema de Gestió Ambiental

Dins del marc general d'objectius del Sistema de Gestió Ambiental del Projecte d'implantació de la norma ISO 14000 pel laboratori Central Mas Blau, la Direcció fixa els següents objectius ambientals per l'any 2018 i 2019:

- **Reducció del consum de paper en un 5%.** El consum de recursos naturals per l'obtenció de paper és especialment important i abasta no tant la tala d'arbres com el consum d'energia i d'aigua destinat a la seva producció. Al laboratori el consum de paper és un dels aspectes ambientals identificats amb impacte alt i per aquest motiu treballarem per a la seva reducció en un 5%.
- **Reducció del consum de gots de plàstic en un 15%.** La contaminació per plàstic produeix efectes adversos sobre el medi ambient. Per aquest motiu, cal implantar accions per a reduir el seu consum, especialment el d'envasos d'un sol ús i la seva substitució per altres materials reutilitzables i amb menor impacte ambiental.

Per aquest objectiu **establim un pla** on detallem activitats a realitzar amb els corresponents responsables, recursos necessaris, terminis i mètode d'avaluació. El **seguiment del compliment d'aquests objectius es realitzarà de manera mensual.**

Sr. Miquel Parellada Esquiús
Gerent
Febrer 2018



Laboratori de
Referència
de Catalunya

En materia de medio ambiente existen dos objetivos para mejorar nuestro impacto:

a) Por un lado, nos comprometemos a reducir el consumo de papel en un 5% como mínimo a lo largo de 2018 y 2019, uno de nuestros motivos de alto impacto medioambiental.

b) Por otro lado, creemos muy conveniente reducir en hasta un 15% la utilización de vasos de plástico. Los trabajadores tienen a su disposición vasos de vidrio para su posterior reutilización tras su lavado.

Además de todo ello, nos comprometemos fielmente a seguir con la aplicación

de la ISO 14000 para su puesta en marcha y solidez en nuestra organización.

3.3.2 Iniciativas que promueven la responsabilidad ambiental

Principio 8: Las empresas deben fomentar las iniciativas que promuevan una mayor responsabilidad ambiental

LRC se compromete a concienciar a sus empleados sobre la importancia de reducir el impacto medioambiental en nuestro entorno. Para llevar a cabo la comunicación, en todas las áreas de relax del laboratorio existen carteles de sensibilización y buenas prácticas ambientales que inciden en la importancia de las acciones individuales de cada persona. Nuestras comunicaciones y acciones preventivas medioambientales están enfocadas en tres grandes bloques: uso eficiente de los recursos de agua y electricidad, reducción de consumos de papel, cartón y plástico y correcta gestión de los residuos sanitarios y químicos.



Cartel sobre la importancia de plegar el cartón para optimizar espacio y facilitar la gestión de su reciclaje a una empresa certificada y homologada.



Cartel de sensibilización y concienciación del uso de vasos de plástico en la empresa. Con ello, pretendemos que en 2018 el consumo descienda exponencialmente.

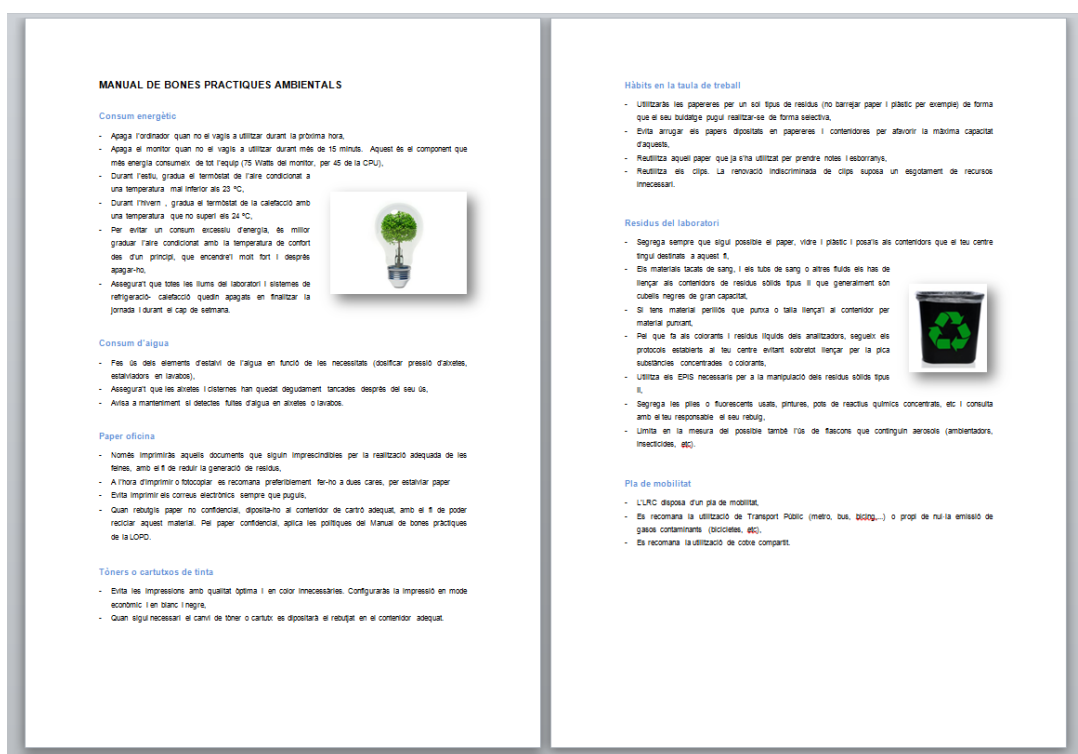


Este año el LRC ha realizado formaciones de sensibilización ambiental para todos los profesionales del laboratorio central *Mas Blau*. En estas sesiones se han presentado los impactos del laboratorio en el medio ambiente y se ha realizado formación sobre la correcta gestión de los residuos. Al final de la formación los asistentes han respondido a un pequeño cuestionario para comprobar la consolidación de los conocimientos adquiridos.

FORMACIONES / JORNADAS DE SENSIBILIZACIÓN 2018		
Fecha	Tema	Asistentes
12/03/2018 turno mañana y tarde	Formación/Sensibilización ISO 14000	Dirigido a todo el personal del laboratorio
09/04/2018 turno mañana y tarde	Formación/Sensibilización ISO 14000	Dirigido a todo el personal del laboratorio

Plan de acogida de nuevos trabajadores y sensibilización ambiental

En el momento de su incorporación a la empresa, los nuevos trabajadores reciben información sobre aspectos medioambientales. Como parte de la documentación que se entrega a los nuevos trabajadores que se incorporan al LRC, dentro del manual de acogida se incorporan unas breves normas de sensibilización medioambiental. Entre ellas, se recogen varias premisas que abogan por una optimización de los recursos de la empresa:



El Manual de Buenas Prácticas Ambientales recoge medidas de eficiencia energética, reducción del consumo de agua y, por ende, reducción de emisión de aguas residuales; optimización de los tóneres de tinta de las impresora y gestión de los residuos del laboratorio.

Principio 9: Las empresas deben favorecer el desarrollo y la difusión de las tecnologías respetuosas con el medio ambiente

Uso eficiente de los recursos

En las instalaciones además existen carteles informativos sobre cómo contribuir a la reducción de emisiones atmosféricas y ahorrar energía regulando correctamente temperatura de aire acondicionado, para su ahorro energético y cómo reducir el consumo de agua, entre otras.



Carteles disponibles en las áreas de descanso de LRC como campañas de sensibilización respetando en todo momento al medio ambiente.

Gestión de residuos

El LRC tiene identificados los residuos que genera y su impacto en el medio ambiente y ha establecido contratos con empresas especializadas para garantizar su correcta gestión. Existen procedimientos y resúmenes específicos sobre cómo se han de gestionar los diferentes tipos de residuo.

Desde *Laboratori de Referència de Catalunya* realizamos campañas para el ahorro de la energía y de los recursos. Cada vez más, apostamos por reducir nuestras emisiones y estamos involucrados en una propuesta de futuro para nuestra maquinaria de laboratorio, para reducir el consumo de luz e impresión de resultados en papel.

El LRC realiza el seguimiento, mediante indicadores, de las cantidades de residuos generadas con más impacto en el medio ambiente: residuos sanitarios y químicos, pilas y tóneres, para monitorizar su evolución y valorar la eficacia de las acciones adoptadas para su reducción.

El LRC es consciente de que no se puede evitar la generación de algunos tipos de residuos, pero trabaja para su reducción y su correcta gestión.

En el centro de trabajo de Mas Blau, en las salas de descanso para el personal, existen contenedores específicos para los diferentes tipos de residuos de diferentes colores: para plásticos, papel y de material orgánico.





Gestiona correctament els residus

Tots hi guanyem.

Residu (codi CER)	Icona	Materials a dipositar	Tipus contenidor	Situació contenidor
Paper / cartró (200101)		Paper amb dades confidencials	Contenidor específic	Oficina/ Laboratori
		Paper d'oficina net, paper de diari, etc.	Contenidor específic	Oficina/ Laboratori/M agatzem
		Las caixes de cartró es dipositaran plegades en zona específica.	Contenidor cartró (a magatzem)	
Envasos (150102) (150104) (150105)		Porexpan, embalatges	Contenidor groc	Oficina/ Laboratori
		Botelles de plàstic, tetra-brics, vasets i culleretes de plàstic, llaunes d'alumini.	Contenidor groc	Oficina/ Laboratori
Vidre (200102)		Cristall, botelles de vidre contaminat (Mai dipositar fluorescents).	Contenidor específic blau	Laboratori
Rebuig (200301)		Residus sanitaris no específics tipus II	Contenidor / paperera bossa groga	Laboratori
		Paper d'alumini, restes neteja, restes residus banys, tovallons de paper utilitzats, restes orgàniques	Contenidor / paperera bossa negra	Oficina/ Laboratori
Toners o cartutxos tinta (080317)		Cartutxos buits de tinta d'impressora i fotocopiadores.	Contenidor específic	Oficina/ Laboratori
Fluorescents (200121)		Fluorescents usats.	Contenidor específic	Sala Residus
Piles i bateries (160604) (160605)		Piles botó, piles bastó, bateries de liti...	Contenidor específic	Sala Residus
Medicaments caducats (200132)		Medicaments caducats (farmacíoles)	Contenidor específic	Sala Residus
Equips obsolets (200135)		Equips fora de servei (equips informàtics i equips laboratori)	Contenidor específic	Sala Residus

R-114 ver 1
09/05/2018

Cuadro informativo de los residuos donde se indica el tipo de contenedor y su ubicación, para facilitar las tareas de reciclaje del personal del Laboratorio (parte 2/2) **Tema: Gestionando correctamente los residuos, todos ganamos.**



Gestiona correctament els residus

Tots hi guanyem.

Residu	Icona	Materials a dipositar	Tipus contenidor	Situació contenidor
Mobiliari (200137)		Taules, cadires, armaris, poiates, ...	Contacta amb magatzem	.
Palets (200137)		Palets trencats i restes de palets	.	Pati/ Magatzem
Filtres destil·lador (200301)		Cartutxos filtres de l'osmosi inversa	Contenidor groc	Pre-Analítica
Bombones (160504)		Bombones de CO ₂ i Nitrogen	.	Anàlisi i Patologia infecciosa
Olis		Olis minerals i parafines.	Garrafes Residus Tipus IV	Laboratori
Filtres químics		Filtres procedents de la campana de HPLC	Paquet embalat i identificat	Sala Residus
Filtres biològics		Filtres procedents de l'Àrea de Patologia Infecciosa (microbiologia i biologia molecular)	Paquet embalat i identificat	Sala Residus
Filtres micobacteris		Filtres procedents de l'Àrea de Patologia Infecciosa (àrea micobacteris)	Paquet embalat i identificat	Patologia Infecciosa
Envasos variis		Esprais d'olis, neteja, pintures, ampolles àcids i dissolvents orgànics, ...	Contenidor específic	Sala Residus
Reactius químics tipus IV		Reactius líquids químics procedents dels analitzadors	Garrafes identificades s/PNT 8-12	Sala Residus
Sanitaris tipus III		Tubs de sang, cultius, agents infecciosos, material de rebuig amb contacte amb agents infecciosos, material que punxa o talla, ...	Contenidors negres etiquetats s/ PNT 8-12	Sala Residus

R-114 ver 1
09/05/2018

Cuadro informativo de los residuos donde se indica el tipo de contenedor y su ubicación, para facilitar las tareas de reciclaje del personal del Laboratorio (parte 2/2) **Tema: Gestionando correctamente los residuos, todos ganamos.**

3.3.3 Evaluación de los impactos ambientales

LRC se comprometió en 2017, a aplicar en este año 2018 una serie de medidas con un objetivo claro: minimizar el impacto ambiental respecto al año 2016. La implementación de la política ambiental se está llevando a cabo a lo largo de este 2018, impulsando en todo momento la implantación de la norma ISO 14001 en el laboratorio de análisis clínicos del centro de trabajo de Mas Blau.

Origen	Enfocament	Descripció Aspecte ambiental	F	Q	G
Gestió compres	Ús i contaminació del sòl	Vessament productes químics	1	3	1
Pre- Analítica i Analítica	Residus	Residus especials (paper tacats amb sang, mostres biològiques...) sanitaris no específics tipus III	4	3	4
Analítica	Residus	Garrafas de reactius químics	4	3	4
General	Residus	Envasos de plàstics/l্লাunes/ embalatge/porexpan	5	3	2
Analítica	Residus	Assimilables a urbans	5	3	2
General	Recursos naturals y matèries primes (inclosa energia)	Consum aigua	5	3	3
General	Recursos naturals y matèries primes (inclosa energia)	Consum electricitat	5	3	3
General	Recursos naturals y matèries primes (inclosa energia)	Consum paper	5	3	3
General	Recursos naturals y matèries primes (inclosa energia)	Consum material neteja	5	3	2
Pre- Analítica i Analítica	Recursos naturals y matèries primes (inclosa energia)	Material fungible de plàstic (puntes...)	5	3	2
Analítica	Recursos naturals y matèries primes (inclosa energia)	Reactius	5	3	2
Gestió compres	Qüestions relacionades amb Transport	Recepció dels proveïdors	5	3	3
Pre- Analítica	Qüestions relacionades amb Transport	Transport de mostres	5	3	3
Analítica	Emissions Atmosfèriques	Dissolvents orgànics	5	4	5
Gestió Client	Emissions Atmosfèriques	Emissions del transport en visites a Clients	5	3	2
General	Abocaments al aigua	Abocaments productes químics (neteja)	5	3	2

Gracias al departamento de Calidad y Consultoría del LRC, sabemos identificar los distintos residuos que genera la empresa, con una escala de medición de 1 a 5, según su grado de peligrosidad, para el medio ambiente, adecuando las medidas correspondientes para su minimización o eliminación.

Para detallar y comprender el recuadro anterior, debemos hacer especial hincapié en las variables detalladas para contabilizar el residuo

y su posibilidad de expansión o toxicidad que pueda dañar el medio ambiente e incluso la seguridad y salud humana.

FREQUÈNCIA APARICIÓ (F)			
QUALIFICACIÓ	EXPLICACIÓ	VALOR	EXEMPLES
Situació esporàdica	L' aspecte apareix esporàdicament	1	Fugues gas, fluorescents, manteniment
Mensual	L' aspecte apareix de forma anual, semestral o trimestral	2	Consum Tóner
Setmanal	L' aspecte apareix de forma mensual	3	Retirada paper...
3 cops per setmana	L' aspecte apareix de forma setmanal	4	Residus tipus III i IV
Més de 4 cops per setmana	L' aspecte apareix de forma continuada	5	Consum elèctric, residus banals, tàndem masses

Con la frecuencia de aparición valoramos si es un residuo que generamos habitualmente o bien, es un residuo que raramente se genera y, por lo tanto, no dispone del mismo tratamiento que otro residuo.

QUANTITAT GENERADA (Q)	
EXPLICACIÓ	VALOR
Disminueix el valor respecte l' any anterior > 5%	1
Disminueix el valor respecte l' any anterior < 5%	2
Igual al valor de l'any anterior	3
Aumenta el valor respecte l'any anterior < 5%	4
Aumenta el valor respecte l' any anterior > 5%	5

La cuantía generada nos ayuda a determinar si aquel residuo se está generando con valores por encima respecto al año anterior o bien hemos conseguido disminuirlo este año.



GRAVETAT (G)			
QUALIFICACIÓ	EXPLICACIÓ	VALOR	EXEMPLES
Molt baixa	Es pot solucionar fàcilment. No contamina	1	Paper, Cartró
Baixa	Es necessita realitzar una operació amb certa cura	2	Escombrar pols de tòner
Mitja	Es pot perdre el control d' una parte de l'aspecte	3	Consums recursos naturals, Piles, fluorescents,
Alta	aspecte fàcilment descontrolable i possibles contaminacions	4	Abocament de líquids
Molt Alta	Gran dificultat pel seu control i contaminació molt perillosa	5	Filtres de campanes, residus tipus III i IV

La gravedad del residuo, nos ayuda a determinar, qué tan peligroso es aquel residuo, para el medio ambiente y su facilidad para tratarlo adecuadamente. Gracias a la mejora continua de la gestión de calidad y medio ambiente, el cuidado respecto al material altamente contaminante y perjudicial para el medio ambiente está bien tratado y, en todo momento, tomamos con especial atención su peligrosidad y volatilidad.

3. 4 Anticorrupción

Principio 10: Las empresas deben trabajar contra la corrupción en todas sus formas, incluidas extorsión y soborno

Todos los componentes de *Laboratori de Referència de Catalunya* estamos implicados en la lucha contra el fraude y corrupción, por ello, seguimos un código de conducta ético enfocado a nuestros clientes y proveedores, no recibiendo contraprestaciones ajenas a la actividad normal de la empresa que puedan considerarse ilícitas frente al décimo principio del pacto mundial de las Naciones Unidas .

Todas las personas que forman parte del LRC deben ejercer su función en la organización, no solamente con estricto cumplimiento de la legislación aplicable y desarrollando las tareas que tengan asignadas de acuerdo con los principios éticos de integridad, honestidad y confidencialidad.

3.4.1 Relaciones con proveedores

La política del LRC consiste en ofrecer a nuestros clientes productos y servicios de elevada calidad, a precios adecuados y cumpliendo los compromisos sin demora respecto de las fechas contratadas con los clientes y atendiendo a lo que dispone cada contrato.

El personal del LRC no podrá aceptar, ni ofrecer o dar regalos o prestaciones equivalentes que no sean habituales en el mercado y de razonable valor que tengan por objeto influir en la consecución de un beneficio o favor para el laboratorio o para un tercero. En caso de duda, tendrá que informarse al responsable directo.

En el caso de las relaciones con proveedores las decisiones hacia ellos se tendrán que tomar de manera imparcial, evitando cualquier conflicto de interés, teniendo que estar basadas, en todo caso, en datos de carácter objetivo. Considerando la calidad del producto o servicio a adquirir, su valor, el precio y teniendo en cuenta las condiciones del mercado.

LRC se compromete, desde todos los grupos profesionales de la empresa, a sancionar todas aquellas conductas que tengan un impacto negativo hacia la empresa por su grado de intencionalidad, daño a la empresa, calidad de servicio, reiteración o reincidencia, así como el grado de participación en el daño.

3.4.2 Deberes de los consejeros

Como medidas para garantizar la total transparencia de nuestra plantilla, así como del Consejo de Administración, se establecieron unas normas de total obligatoriedad para cumplir por parte de Administración. Algunas de ellas son las siguientes:

Diligente Administración	Deben ejercer su cargo con la diligencia exigible a su responsabilidad
Fidelidad	Deben cumplir con los deberes impuestos por las leyes y estatutos de la organización
Lealtad	No podrán utilizar a la sociedad para beneficio propio o personas vinculadas a estos (cónyuge o cualquier tipo de relación de parentesco o afinidad)
Independencia	Los consejeros actuarán en todo momento en defensa de los intereses de la sociedad
Confidencialidad	Los consejeros guardarán secreto de las deliberaciones del Consejo de Administración, incluso cuando estos hayan cesado su puesto.
Transparencia	Toda información del Consejo de Administración de LRC deberá ser clara, íntegra, correcta y verídica, sin que pueda inducir a error. Se obliga a la transparencia informativa como establece el Código de Conducta.

3.4.3 Cláusulas LRC para contrataciones comerciales de licitación pública

Como medida de transparencia y anticorrupción tanto a nuestros socios, como a nuestros clientes y proveedores, LRC establece una serie de cláusulas en sus relaciones comerciales de licitación pública, vienen recogidas en catalán:



1.- Els licitadors i els contractistes han d'adoptar una conducta èticament exemplar, abstenir-se de fomentar, proposar o promoure qualsevol mena de pràctica corrupta i posar en coneixement dels òrgans competents qualsevol manifestació d'aquestes pràctiques que, al seu parer, sigui present o pugui afectar el procediment o la relació contractual.

2.- Amb caràcter general, els licitadors i els contractistes, en l'exercici de la seva activitat, assumeixen les obligacions següents:

a) Observar els principis, les normes i els cànons ètics propis de les activitats, els oficis i/o les professions corresponents a les prestacions contractades.

b) No realitzar accions que posin en risc l'interès públic.

c) Denunciar les situacions irregulars que es puguin presentar en els processos de contractació pública.

3.- En particular, els licitadors i els contractistes assumeixen les obligacions següents, amb el caràcter d'obligacions contractuals essencials:

Comunicar immediatament a l'òrgan de contractació les possibles situacions de conflicte d'interessos.

No sol·licitar, directament o indirectament, que un càrrec o empleat públic influeixi en l'adjudicació del contracte.

No oferir ni facilitar a càrrecs o empleats públics avantatges personals o materials, ni per a aquells mateixos ni per a persones vinculades amb el seu entorn familiar o social.

No realitzar qualsevol altra acció que pugui vulnerar els principis d'igualtat d'oportunitats i de lliure concurrència.

No realitzar accions que posin en risc l'interès públic.

Respectar els principis de lliure mercat i de concurrència competitiva, i abstenir-se de realitzar conductes que tinguin per objecte o puguin produir l'efecte d'impedir, restringir o falsejar la competència, com per exemple els comportaments col·lusoris o de competència fraudulenta (ofertes de resguard, eliminació d'ofertes, assignació de mercats, rotació d'ofertes, etc.). Així mateix, denunciar qualsevol acte o conducta dirigits a aquelles finalitats i relacionats amb la licitació o el contracte dels quals tingués coneixement.

No utilitzar informació confidencial, coneguda mitjançant el contracte, per obtenir, directament o indirectament, un avantatge o benefici econòmic en interès propi.

Observar els principis, les normes i els cànons ètics propis de les activitats, els oficis i/o les professions corresponents a les prestacions contractades.

Col·laborar amb l'òrgan de contractació en les actuacions que aquest realitzi per al seguiment i/o l'avaluació del compliment del contracte, particularment facilitant la informació que li sigui sol·licitada per a aquestes finalitats.

Denunciar els actes dels quals tingui coneixement i que puguin comportar una infracció de les obligacions contingudes en aquesta clàusula.

4.- L'incompliment de qualsevol de les obligacions contingudes a l'anterior apartat 3 per part dels licitadors o dels contractistes, serà causa d'exclusió de la licitació o resolució del contracte, sens perjudici d'aquelles altres possibles conseqüències previstes a la legislació vigent.

4. MÁS QUE UNA EMPRESA, UN EQUIPO

Cada año organizamos eventos deportivos o familiares para el personal de *Laboratori de Referència de Catalunya* y familias. Todos los trabajadores están invitados a todos los eventos que organiza la empresa, así como festividades entre compañeros. Respetando nuestros valores y demostrando que no sólo somos una empresa sino un equipo con mismas metas, compartimos la idea de aunar amistades y formar relaciones fuera del ámbito laboral dado que no sólo somos un grupo de trabajo, sino un equipo.

Participación en la “XXIV Cursa atlètica de la Sanitat Catalana”

Cerca de 500 profesionales del ámbito sanitario y biomédico catalán participan cada año en la *Cursa atlètica de la Sanitat Catalana*”, celebrada alrededor del Campus del Hospital Universitario *Germans Trias i Pujol* en la sierra de Marina de Badalona.

Un año más, la carrera ha contado con la participación de profesionales del LRC. Vestidos con una equipación especial para la carrera, con motivo del 25 aniversario del LRC.



Calçotada de empleados LRC y familias

Con motivo de la fiesta tradicional de Sant Jordi, en el mes de abril, decidimos organizar una calçotada, celebración tradicional catalana, entre los empleados y familias de LRC. Para estos eventos se hace un llamamiento a toda la plantilla por correo electrónico para participar en ellas, totalmente voluntarias.



Celebrando los 25 años por todo lo alto

Dentro de la celebración del 25 aniversario del LRC organizamos diversos eventos:

- Torneo de Pádel, en el que participaron profesionales de varios centros. Apuesta por un acto deportivo, como mejora de la salud y consolidación de equipo.
- Concurso de un eslogan en el que nos sintiéramos representados y con sentimiento de pertenencia a la organización.
- Premio a los profesionales que, al igual que el LRC, cumplieran 25 años en la organización.

- Acto central celebrado en el *Col·legi d'infermeria de Barcelona*, con la participación de cargos institucionales de la *Conselleria de Salut* y directivos de la organización. También conferencia a cargo de Victor Koppers, conocido comunicador para fortalecer los vínculos del LRC. En estos 25 años, agradecemos a todo el personal de LRC su desempeño y honestidad por compartir nuestros valores. Y la intensa labor de todos los profesionales y su dedicación en el día a día de la empresa.



CONCLUSIÓN

Laboratori de Referència de Catalunya es una empresa pública, con más de 25 años de historia, que contribuye a ofrecer un servicio de análisis clínicos, para respaldar a los profesionales del sector salud en la toma de decisiones.

Comprometidos con el empleo digno, el *Laboratori de Referència de Catalunya* vela por ofrecer a sus empleados un trabajo de calidad y seguro. Ofreciendo a sus profesionales un gran número de Comités que facilitan la comunicación transversal (Comité Ejecutivo, Directivo, de Calidad, de Seguridad y Salud, Operativo, de Empresa) y otras Comisiones como la de riesgo psicosocial. Asimismo, promueve diferentes actividades anuales, que suscitan el sentimiento de pertenencia a la organización, promueven la motivación y aumentan el trabajo en equipo.

En el marco de la mejora continua de la calidad, el LRC tiene un largo recorrido en la consolidación y certificación de la normativa ISO. Certificó su laboratorio central de Mas Blau en el año 2000 de acuerdo a la norma UNE-EN ISO 9001. A lo largo de todos estos años, ha trabajado tanto en la consecución de esta certificación en los centros de su red, como en la ampliación de la cartera de servicios que ofrece. Acreditando el 88,7% de la actividad de su laboratorio central según la UNE-EN ISO 15189. Lo que posiciona al LRC entre uno de los pocos laboratorios acreditados en España por esta norma.

Como puesta en marcha de la ISO 14001, e implicados en la minimización del impacto medioambiental de toda la red de laboratorios, el LRC ha transmitido una Política medioambiental y unos objetivos de medio ambiente, a todos los profesionales implicados en el proceso.

Laboratori de Referència de Catalunya, agradece formar parte de los Diez Principios del Pacto Mundial de las Naciones Unidas. Reconociendo a todas aquellas empresas que, al igual que LRC, forman parte de este Pacto que permite mejorar desde un punto de vista social, humano y medioambiental. Asimismo, se compromete a seguir luchando en favor del Pacto Mundial de las Naciones Unidas y a continuar creciendo, inspirados en un modelo de gestión de mejora continua dentro de un marco de sostenibilidad.



Laboratori de
Referència
de Catalunya

Tu salud exige todo nuestro compromiso



This is our **Communication on Progress** in implementing the principles of the **United Nations Global Compact** and supporting broader UN goals.

We welcome feedback on its contents.



Laboratori de
Referència
de Catalunya

Pág.42