



“ C’EST UN ENSEMBLE
DE CAUSE À EFFET
**QUI AMÉLIORE
LE SYSTÈME
ENTIER** ”

RAPPORT ANNUEL
INTÉGRÉ 2017

SOMMAIRE



4 REMETTRE LES DÉCHETS DANS LE DROIT CHEMIN

5
Un contexte favorable à
l'économie circulaire

6
Devenir des déchets
en France selon leur
nature et leurs modes
de traitement

7
L'arbitrage entre recyclage
matière et valorisation
énergétique

8
La contribution à
l'économie circulaire

9
La mise en œuvre

10
Des sites spécialisés
en fonction des enjeux
stratégiques de
valorisation

11
BONNE PRATIQUE :
Exporter le savoir-faire



12 À TRAVERS LE PRISME DES OBJECTIFS DU DÉVELOPPEMENT DURABLE

13
Engagement du
Président - Directeur -
Général

14
Les parties prenantes et
leurs enjeux

15
Les objectifs communs
aux acteurs économiques

16
Les objectifs spécifiques
présentant un fort
enjeu pour Séché
Environnement



18 DÉVELOPPEMENT ÉCONOMIQUE

19
Chiffres-clés économiques

20
Les enjeux industriels

21
Synoptique des activités
de Séché Environnement

22
BONNE PRATIQUE :
Une « première » en
France

23
La valorisation du capital
économique

24
La gestion patrimoniale et
boursière



26 ATTENTES SOCIALES

27
La dynamique de l'emploi

28
Les grands équilibres
sociaux

29
BONNE PRATIQUE :
Séché Day

30
L'engagement en faveur
du handicap

30
La qualité du dialogue
social

31
Santé et sécurité au travail



32 INTÉGRATION AUX ÉCOSYSTÈMES LOCAUX

33
La prise en compte
des questions
environnementales

34
La préservation des
milieux et des ressources

35
Une entreprise à énergie
positive

36
La préservation du capital
naturel

39
La biodiversité au
quotidien

40
Actions pour la
biodiversité

41
BONNE PRATIQUE :
La Stratégie Nationale
pour la Biodiversité



42 SYMBIOSE SOCIÉTALE

43
L'empreinte
socio-économique

43
Le partage des richesses

44
Le métier au cœur des
bassins d'emploi

45
L'intégration aux activités
socio-culturelles

46
La biodiversité hors les
murs

47
BONNE PRATIQUE :
Au cœur des
communautés
amazoniennes



48 RECHERCHE AU SERVICE DE L'ÉCONOMIE CIRCULAIRE

49
Valoriser pour réduire le
recours à l'élimination

50
Créer des produits
biosourcés

51
Maîtriser les procédés
industriels

EDITORIAL

L'économie circulaire est le cœur même de l'activité de Séché Environnement, comme valorisateur de déchets. Le respect environnemental en est le corollaire pour ce qui est de la manière d'exercer le métier en respectant hommes et nature.

Créé en 1985, le Groupe a intégré dès sa naissance le concept du développement durable à sa politique d'entreprise, et a accompagné toutes les avancées depuis le Sommet de la Terre à Rio en 1992, aidé en cela par les évolutions réglementaires qui ont soutenu ces initiatives.

L'écoute des parties prenantes est un autre facteur majeur du développement du Groupe, en harmonie avec ses salariés, riverains, clients, parties prenantes mais aussi le monde associatif, éducatif ou académique.

Du point de vue de certaines parties prenantes, les activités du Groupe peuvent être perçues comme sensibles. La politique d'intégration de la biodiversité au métier même permet de favoriser l'acceptation sociétale des sites. Elle permet d'améliorer le management terrain (maintenir un vivier d'espèces endémiques en concomitance avec la sauvegarde de l'identité paysagère) et d'en faire une véritable culture d'entreprise.

C'est à cela que s'applique Séché Environnement, fort de près de 2 500 collaborateurs à travers le monde, recycler en matières premières tout ce qui peut l'être, ou à défaut valoriser la part d'énergie qu'ils contiennent. En 2017, le Groupe a été à 219 % autosuffisant en énergie, une production suffisante pour couvrir les besoins électriques (hors chauffage et eau chaude) d'un million de personnes.

Ces métiers liés à la valorisation des déchets sont en constante évolution et nécessitent innovation et investissement dans des technologies de plus en plus élaborées.

Surtout, il ne faut pas oublier qu'une fraction des déchets peut présenter une certaine dangerosité qu'il faut maîtriser, et c'est là un autre aspect des métiers du Groupe. Nous dépolluons et traitons les déchets parmi les plus dangereux, nous valorisons des métaux recherchés ou des molécules telles que le brome.

« Construction imaginaire et rigoureuse d'une société, qui constitue par rapport à celui qui la réalise, un idéal ». C'est la définition de l'utopie.

L'économie circulaire se rapproche d'une utopie dans le sens où il s'agit de reconstruire une organisation idéale de la Société (ou qui s'en rapproche), basée sur des comportements modifiés, une organisation à repenser et ceci pour le bien commun de l'Humanité en lui préservant des ressources pour l'avenir.

Le déchet en est l'une des composantes, majeure après celle de la frugalité nécessaire pour notre consommation. Le déchet est mis en lumière, il est une partie de la solution, il permet de fermer la boucle.

Dans ce cadre, aujourd'hui plus que jamais, nous construisons notre métier de demain pour contribuer à bâtir une planète où il fait bon vivre pour tous. C'est la tâche dévolue à nos collaborateurs, en France comme à l'international.

Toute cette aventure ne serait pas possible sans toutes les femmes et les hommes qui y contribuent quotidiennement. Qu'ils en soient ici publiquement remerciés.

Joël Séché

Président - Directeur Général



REMETTRE LES DÉCHETS DANS LE DROIT CHEMIN



► Unité de valorisation énergétique de Combustible Solide de Récupération (CSR)

“ VALORISER LES DÉCHETS EN MATIÈRE ET EN ÉNERGIE ”

- **L'économie circulaire** se définit comme un système de production, d'échange et de consommation conçu et organisé pour **minimiser les prélèvements nets de ressources** (énergies fossiles, matières premières, eau, foncier, milieux) et les émissions polluantes, sources d'impacts environnementaux et sanitaires négatifs, tant locaux que globaux.
- Elle se traduit par **l'écoconception**, par de nouveaux modèles économiques (économie de fonctionnalité et écologie industrielle) et par la **valorisation des déchets en matière et en énergie**.

UN CONTEXTE FAVORABLE À L'ÉCONOMIE CIRCULAIRE

UNE AMBITION NATIONALE ET EUROPÉENNE

Le passage à une **économie circulaire** est au cœur de l'initiative sur l'utilisation efficace des ressources établie dans le cadre de la stratégie Europe 2020 pour une croissance intelligente, durable et inclusive.

Le « Paquet économie circulaire » élaboré par la Commission Européenne en 2017 fixe des objectifs de recyclage ambitieux, comme un taux de valorisation de 60% des déchets municipaux d'ici 2025 et 70% d'ici 2030, ou encore un taux de 65% et de 70% pour les biodéchets aux mêmes échéances.

En France, la loi « Transition énergétique pour la croissance verte » (2015) assigne des objectifs nationaux qui sont repris en début 2018 dans les discussions en vue de l'élaboration d'une « feuille de route économie circulaire » qui en fixera les modalités pratiques de mise en œuvre.

Les mesures principales devraient être reprises dans le projet de loi de finances pour 2019, ou pour certaines mesures très techniques, faire l'objet de textes spécifiques, voire être traitées en articles complémentaires à la transposition du paquet économie circulaire européen en droit français.



“ Avec le Paquet Economie Circulaire, l'Europe cible le recyclage, pas le gaspillage ”

LA RÉPONSE DE SÉCHÉ ENVIRONNEMENT

Polyvalence et haute technicité

Séché Environnement est l'un des principaux acteurs français de la valorisation et du traitement de tous les types de déchets, qu'ils soient d'origine industrielle ou issus des collectivités territoriales.



Du déchet le plus simple...

Les déchets non dangereux, en grande masse, faciles à collecter et à valoriser en l'état comme matières premières secondaires (bois, papier / cartons...) nécessitent un savoir-faire de tris plus ou moins complexes, et relèvent d'opérations de logistique à destination d'un marché de courtage de matières premières secondaires. Le Groupe s'y inscrit comme prestataire de services pour les collectivités et les éco-organismes comme Citeo, Eco-Mobilier, Valdelia... et transforme ses refus de tri, non valorisables comme matières, en combustibles solides de récupération (CSR).

Au niveau national, les techniques de valorisation mises en œuvre permettent de limiter le recours au stockage à 17,3 Mt pour près de 75 Mt produites.

... au plus complexe

La **valorisation matière** est omniprésente même lors du traitement des déchets dangereux, mais la caractéristique majeure de ces matières premières secondaires est d'être extraite par la mise en œuvre de techniques complexes à dominante chimique pour isoler, concentrer et purifier les matières rares contenues dans ceux-ci (solvants, boues d'hydroxydes...)

Cette valorisation vise en priorité des matériaux nobles, en quantités certes réduites, mais à forte valeur ajoutée et aux marchés à forte sensibilité géostratégique. Le recyclage de ces matières rares (zinc, nickel, plomb, molybdène, brome, terres rares...) est un élément de réponse à l'épuisement des ressources naturelles, ou à leurs difficultés de mobilisation pour raisons techniques, politiques ou géostratégiques.

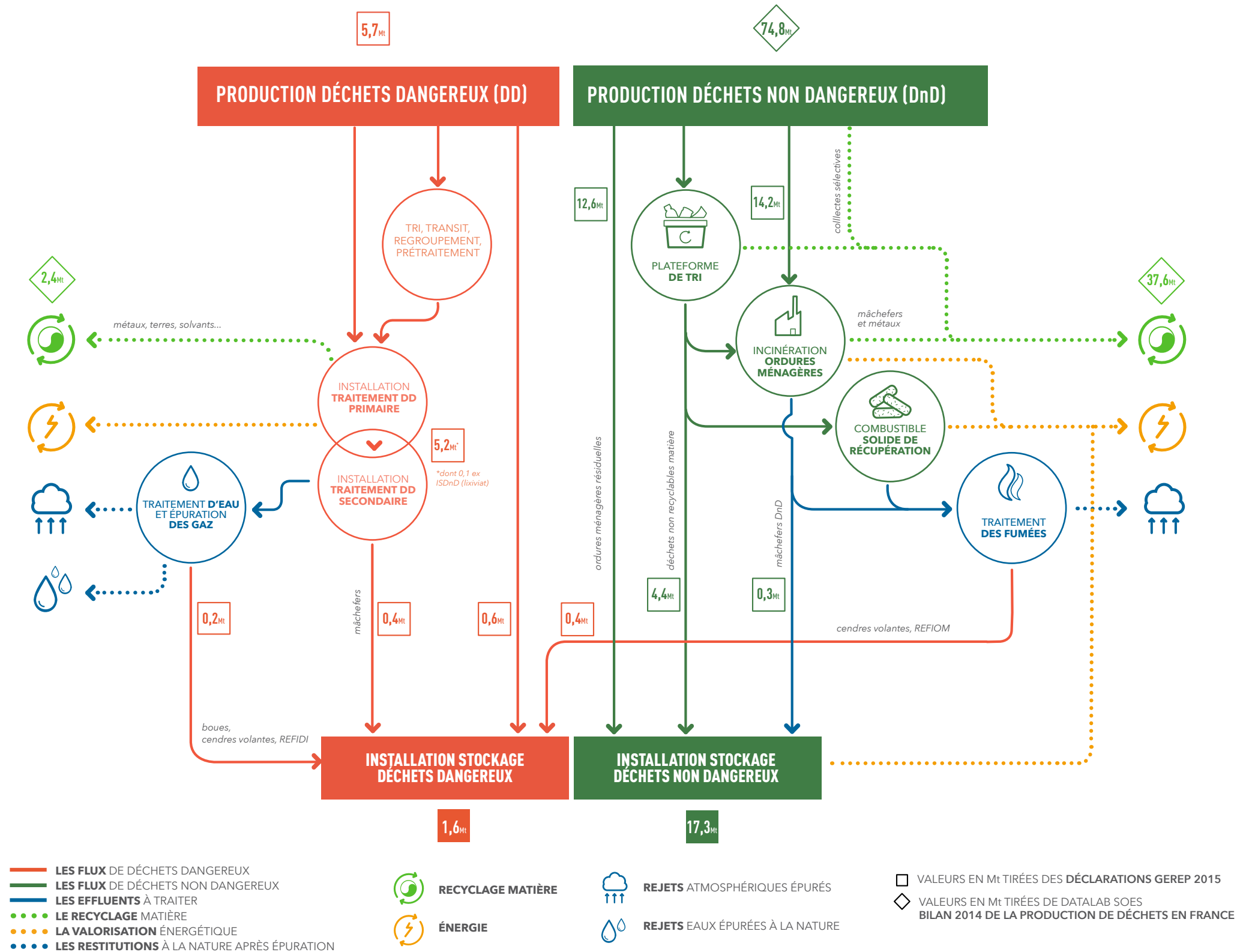
Au niveau national, le traitement des déchets dangereux permet de limiter le stockage à 1,6 Mt/an pour une production primaire de 6,1 Mt (dont 0,4 issues du traitement des déchets non dangereux).

Son outil industriel permet au Groupe d'offrir une solution globale à la gestion des déchets qui intègre toutes les exigences liées au respect de l'environnement



► Valorisation énergétique biogaz et CSR

DEVENIR DES DÉCHETS EN FRANCE SELON LEUR NATURE ET LEURS MODES DE TRAITEMENT



L'ARBITRAGE ENTRE RECYCLAGE MATIÈRE ET VALORISATION ÉNERGÉTIQUE



Installation de stockage de déchets ultimes

LA VALORISATION ÉNERGÉTIQUE EST UN MODE DE TRAITEMENT À PRÉFÉRER À L'ÉLIMINATION, MAIS À RÉSERVER AUX DÉCHETS NE POUVANT FAIRE L'OBJET D'UNE RÉUTILISATION OU D'UN RECYCLAGE

DES CONDITIONS DE RÉUSSITE

Outre les bénéfices écologiques, l'économie circulaire émergente est créatrice de richesse et d'emplois (y compris ceux relevant du champ de l'économie sociale et solidaire) sur l'ensemble du territoire, mais sa réussite impose le respect d'un certain nombre de caractéristiques :



Compacité du cycle

Limiter le nombre de transformations dans les phases de remise en état avant de revenir sur le marché. Les impacts négatifs (émissions de gaz à effet de serre, consommation d'eau ou toxicité) en sont logiquement réduits.



Renouvellement potentiel du cycle

Maximiser le nombre de cycles consécutifs. L'économie de fonctionnalité concourt à cet objectif (du textile au matériau isolant).



Utilisations en cascade

Diversifier les usages dans un univers où les matières deviennent de moins en moins nobles au fil des recyclages (du papier au carton).



Dispersion des matières

Chercher les composants trace noyés dans la masse et qui ne peuvent que rarement être isolés pour une valorisation optimale (métaux nobles dans les alliages).



Pureté des cycles : ni matériaux mélangés, ni contaminés

Accroître le potentiel de récupération et de recyclage dans le cadre de flux de matériaux non contaminés (ou non agglomérés). Le geste de tri initial, post-consommation est à cet égard primordial.

DES LIMITES AU RECYCLAGE INTÉGRAL

Le durcissement nécessaire du cahier des charges des valorisateurs pour une seconde vie des déchets de bonne qualité, tant pour la matière que pour l'énergie, illustre le fait que d'importantes quantités de déchets théoriquement valorisables sont déclassés en déchets ultimes nécessitant le recours à une installation de stockage de déchets (ISDnD) :

- Tuyaux en plastique théoriquement recyclables (PET, PeHD...) de chantiers de démolition : souillés par de la terre, des sables, ils sont systématiquement déclassés en non valorisable
- Filets de pêche en nylon : la matière est souillée de coquilles, de débris végétaux et minéraux, pris dans les mailles et qu'il est impossible de séparer
- Papiers et cartons mal stockés à l'extérieur et détremés
- Laines minérales servant de support de culture en maraîchage, avec des restes de végétaux et de liens plastiques...

Les opérations de tri visant au recyclage matière ou à la valorisation énergétique génèrent des « sous-déchets » (notamment les fractions fines intimement mélangées) que les valorisateurs refusent pour de légitimes raisons techniques car elles viennent perturber la combustion.



LA CONTRIBUTION À L'ÉCONOMIE CIRCULAIRE

Le Groupe intervient souvent en tant que maillon d'une chaîne d'économie circulaire plus large, avec ses clients producteurs de déchets. Pour ces derniers, il intervient de manière indirecte en facilitant l'orientation de leurs déchets vers des filières où ils deviendront des matières premières secondaires (plateformes de tri de déchets non dangereux, dont emballages ménagers pour compte des collectivités locales).



Économie de la fonctionnalité :

Les sites de traitement du Groupe (en particulier pour les déchets dangereux) sont des centres collectifs. Ce faisant, le Groupe mutualise une gamme très large d'installations pour traiter le spectre le plus large des déchets. Ainsi il évite à ses clients industriels d'investir eux-mêmes dans des outils dont ils n'auraient qu'un usage temporaire.



Écologie industrielle et territoriale :

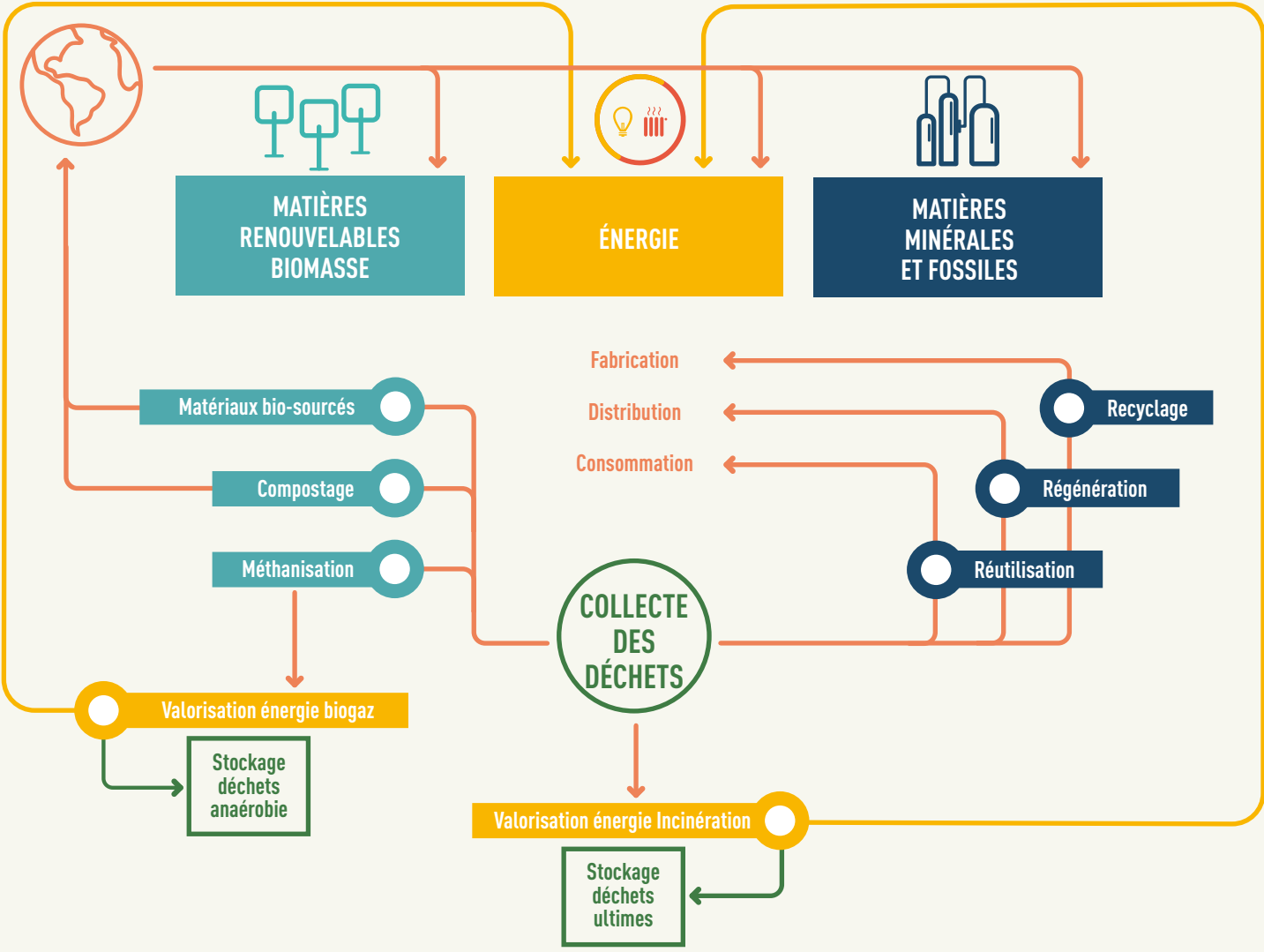
Le Groupe pratique de longue date les échanges de matières et d'énergie sur ses territoires d'implantation et leurs industriels (pétrochimie à Rouen, Chimie à Salaise...), les collectivités locales (chauffage urbain à Nantes et Laval) ou encore le monde agricole (déshydratation de fourrages en Mayenne).



Consommation responsable :

L'action principale du Groupe en matière de consommation est la valorisation énergétique grâce à laquelle il est plus de deux fois autosuffisant et se positionne comme un producteur net d'énergie sur les réseaux électriques ou de chaleur, avec une part importante d'énergie renouvelable ou de récupération.

FILIÈRES DE VALORISATION DÉVELOPPÉES PAR SÉCHÉ ENVIRONNEMENT



LA MISE EN ŒUVRE

Panel d'outils de hautes performances

Les outils détenus en propre par Séché Environnement ou en délégation de service (public et privé) couvrent l'ensemble du spectre des traitements nécessaires pour les déchets, qu'ils soient dangereux ou non.

Selon le lieu géographique d'exercice de l'activité, le choix de la technologie se fait à partir de ce panel d'outils pour répondre au mieux aux attentes des clients, dans le respect de la hiérarchie de traitements telle que définie dans la Directive cadre déchets de 2008 et de la loi pour une « Transition énergétique pour la croissance verte » (2015), en attendant les textes à venir découlant de la « feuille de route économie circulaire » en cours d'élaboration.

Externalisation de la fonction déchets

Au titre de l'externalisation des services environnementaux de ses clients - principalement de grands groupes industriels internationaux - Séché Environnement développe depuis plusieurs années une prise en charge de leur problématique « déchets » dans le cadre d'offres globales, c'est-à-dire de contrats pluriannuels de services, sur mesure, pour la gestion des déchets.



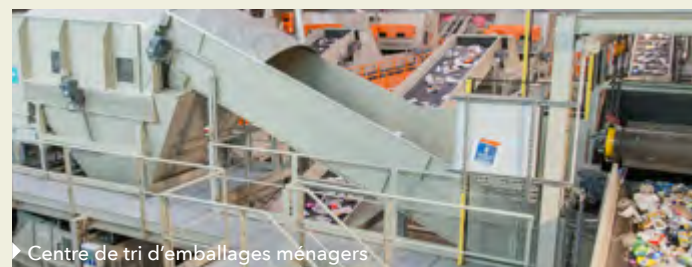
Spécialisation en déchets dangereux

L'univers des déchets ne se cantonne pas aux déchets ménagers, il se compose aussi de résidus dangereux pour le traitement desquels Séché Environnement a acquis du savoir-faire et des équipements.

A la différence des ordures ménagères qui sont valorisées au plus près de leur lieu de production, les déchets dangereux sont orientés vers des sites hautement spécialisés, qui se situent à proximité des principaux clients producteurs de ces déchets, à savoir l'industrie de la chimie, pétrolière, de la pharmacie et de la cosmétique, et bien d'autres secteurs industriels.

Interventions en milieu hostile

Les interventions en milieu hostile ou pour le démantèlement d'installations, d'appareillages et d'équipements en fin de vie contenant des produits à risques (produits chimiques réactifs, toxiques, faiblement radioactifs ou biologiques) sont opérées par des équipes spécifiquement formées qui s'appuient sur une logistique spécialisée dans l'élimination de déchets technologiques.



“ UNE OFFRE EN ADAPTATION PERMANENTE AUX ATTENTES DES CLIENTS ”

Capacités de projection rapide

Le dispositif est complété par des structures de plateformes de regroupement, identification et tri de déchets qui maillent le territoire national afin d'être au plus proche des producteurs de déchets et d'orienter au plus juste les déchets vers l'outil le plus adapté. Ces implantations sont à même de s'engager à pouvoir intervenir sur toute pollution accidentelle dans un délai inférieur à 4 heures, et ce 7 jours sur 7 (Séché Urgences Interventions).

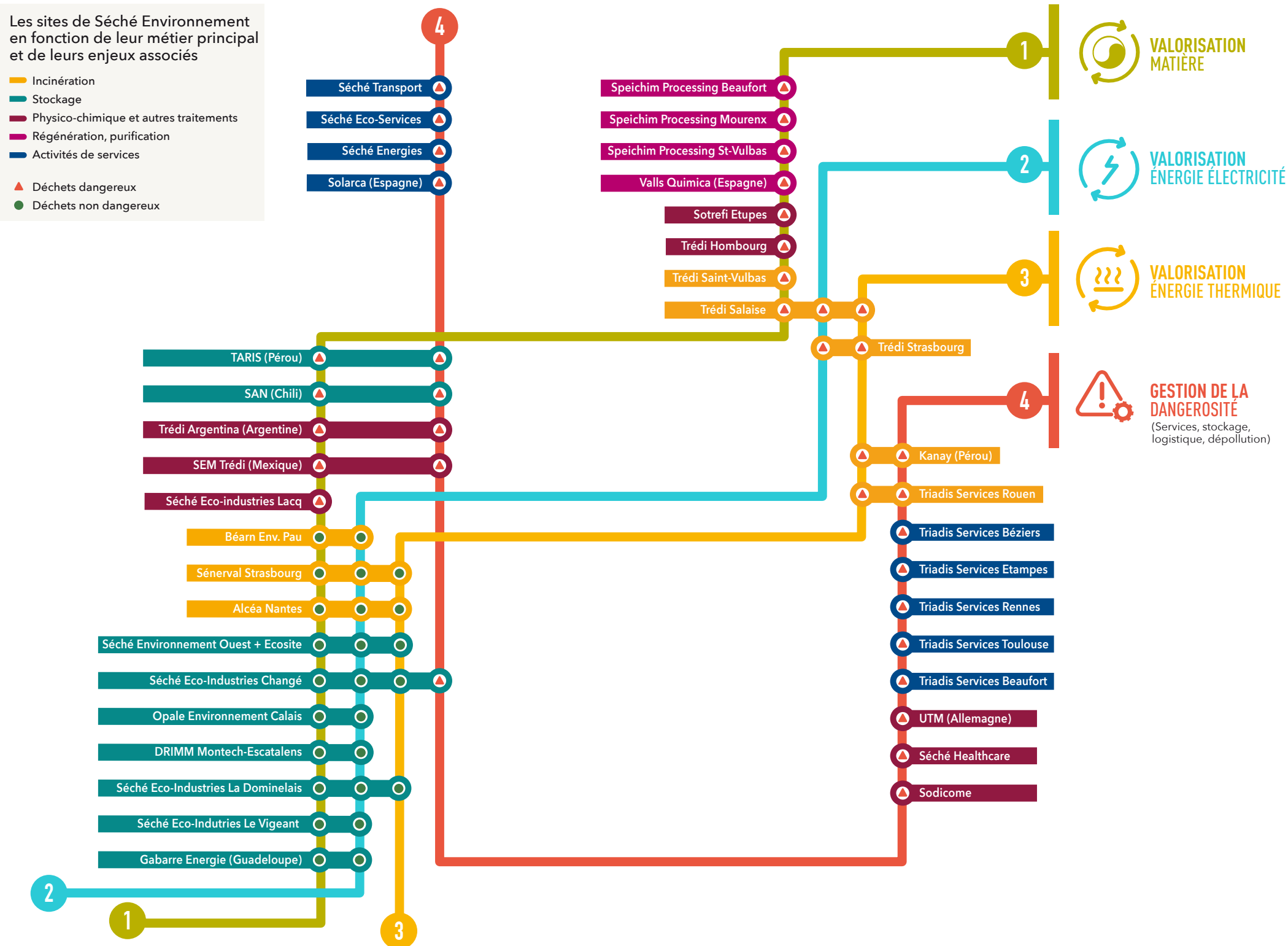
En France comme à travers le monde

Ce grand savoir-faire est exporté par le Groupe en exploitant des filiales de traitement de déchets dangereux en Allemagne, en Espagne, au Mexique, en Argentine ou plus récemment au Pérou et au Chili.

La combinaison des outils en France et du savoir-faire de dépollution permettent aussi au Groupe de se projeter sur les cinq continents, dans le cadre de grands appels d'offres de décontamination, ou traitement de pollutions pour le compte de donneurs d'ordre comme les Nations Unies, la FAO ou les instances européennes.



DES SITES SPÉCIALISÉS EN FONCTION DES ENJEUX STRATÉGIQUES DE VALORISATION



EXPORTER LE SAVOIR-FAIRE

Séché Environnement a adapté son organisation en France afin d'être au plus proche des producteurs de déchets et d'orienter au plus juste les déchets vers l'outil le mieux adapté. Ce savoir-faire est exporté par le Groupe en exploitant des filiales de traitement de déchets dangereux en Allemagne, en Espagne, au Mexique et en Argentine.

Le Groupe a fait le choix de se développer au Chili et au Pérou, avec une prise de participation dans Kanay dès 2015, et plus récemment (2017) les acquisitions de SAN (Chili) et de Taris (Pérou) avec pour cible les secteurs de l'extraction minière et de l'exploration pétrolière.

L'acquisition de Solarca (Espagne 2017), spécialiste des services de maintenance industrielle par nettoyage chimique, permet à Séché Environnement d'enrichir son « offre globale » à destination de ses clientèles industrielles.

La combinaison des outils en France et du savoir-faire de dépollution permettent aussi au Groupe de se projeter sur les cinq continents, dans le cadre de grands appels d'offres de décontamination, ou traitement de pollutions pour le compte de donneurs d'ordre comme les Nations Unies, la FAO ou les instances européennes.

► Installation de stockage de déchets dangereux au Chili

Inauguration de l'incinérateur à déchets dangereux au Pérou ◀

À TRAVERS LE PRISME DES OBJECTIFS DU DÉVELOPPEMENT DURABLE



Collaborateurs participant au Sécché Day 2017



- Les Objectifs du **Développement Durable des Nations Unies**, entrés en vigueur au 1^{er} janvier 2016 s'appliquent tout autant aux Etats qu'à la société civile.

Ils appellent à un modèle de **croissance « verte »**, moins consommatrice de ressources.

- L'appropriation - sur une base volontaire - des savoirs, méthodes et réflexions qui permettent de créer une valeur durable partagée, donne naissance à une véritable culture d'entreprise.

Celle-ci intègre les préoccupations des autres acteurs dans ses propres activités et dans ses interactions avec eux, le tout dans un contexte de marché mondialisé où la politique publique doit se porter garante d'une **régulation internationale des échanges** qui évite le dumping social et environnemental.

ENGAGEMENT DU PRÉSIDENT-DIRECTEUR GÉNÉRAL

Dès 2003, Séché Environnement a adhéré au Global Compact, un cadre d'engagement volontaire mis en place par les Nations Unies, par lequel des entreprises, associations ou ONG, sont invitées à respecter dix principes universellement acceptés touchant les droits de l'Homme, les normes du travail, l'environnement et la lutte contre la corruption.



Dès 2014, notre communication sur le progrès s'est qualifiée au niveau « advanced » pour la qualité de nos actions et de notre reporting.

De ces principes directeurs, nous avons décliné nos propres engagements éthiques des affaires, à travers une **Charte Développement Durable** au niveau du Groupe, des **Politiques Qualité Sécurité Environnement** au sein des sites, et un **Code de comportements et d'actions** au niveau individuel, actuellement en cours d'actualisation du fait de l'entrée en vigueur de la loi Sapin 2.

Les règles figurant dans ces Charte, Politiques et Code ne se substituent pas aux législations nationales ou internationales auxquelles le Groupe doit par ailleurs se conformer strictement. Ces engagements n'ont pas de caractère contractuel, mais doivent néanmoins être connus et appliqués par tous les collaborateurs du Groupe. Leur application incombe à chacun, et plus particulièrement aux personnes assumant des responsabilités d'encadrement.

Il n'est pas question de tout prévoir ou de vouloir tout codifier. Cependant, quelques principes clairs et précis, alliés au sens des responsabilités de chacun et au bon sens, constituent des références utiles pour tous dans le Groupe.

Joël Séché

Président - Directeur Général

“ Impliquer l'ensemble des collaborateurs du Groupe ”

Le Global Compact compte 12200 signataires dont 9200 entreprises (1200 en France)



Les dix principes du Global Compact sous-tendent la cartographie des parties prenantes et de leurs attentes

LES DIX PRINCIPES DU GLOBAL COMPACT



Droits de l'Homme

Les entreprises sont invitées à :

1. promouvoir et à respecter la protection du droit international relatif aux droits de l'Homme.
2. veiller à ne pas se rendre complices de violations des droits de l'Homme.



Normes internationales du travail

Les entreprises sont invitées à :

3. respecter la liberté d'association et à reconnaître le droit de négociation collective.
4. contribuer à l'élimination de toutes les formes de travail forcé ou obligatoire.
5. contribuer à l'abolition effective du travail des enfants.
6. contribuer à l'élimination de toute discrimination en matière d'emploi et de profession.



Environnement

Les entreprises sont invitées à :

7. appliquer l'approche de précaution face aux problèmes touchant à l'environnement.
8. prendre des initiatives tendant à promouvoir une plus grande responsabilité en matière d'environnement.
9. favoriser la mise au point et la diffusion de technologies respectueuses de l'environnement.



Lutte contre la corruption

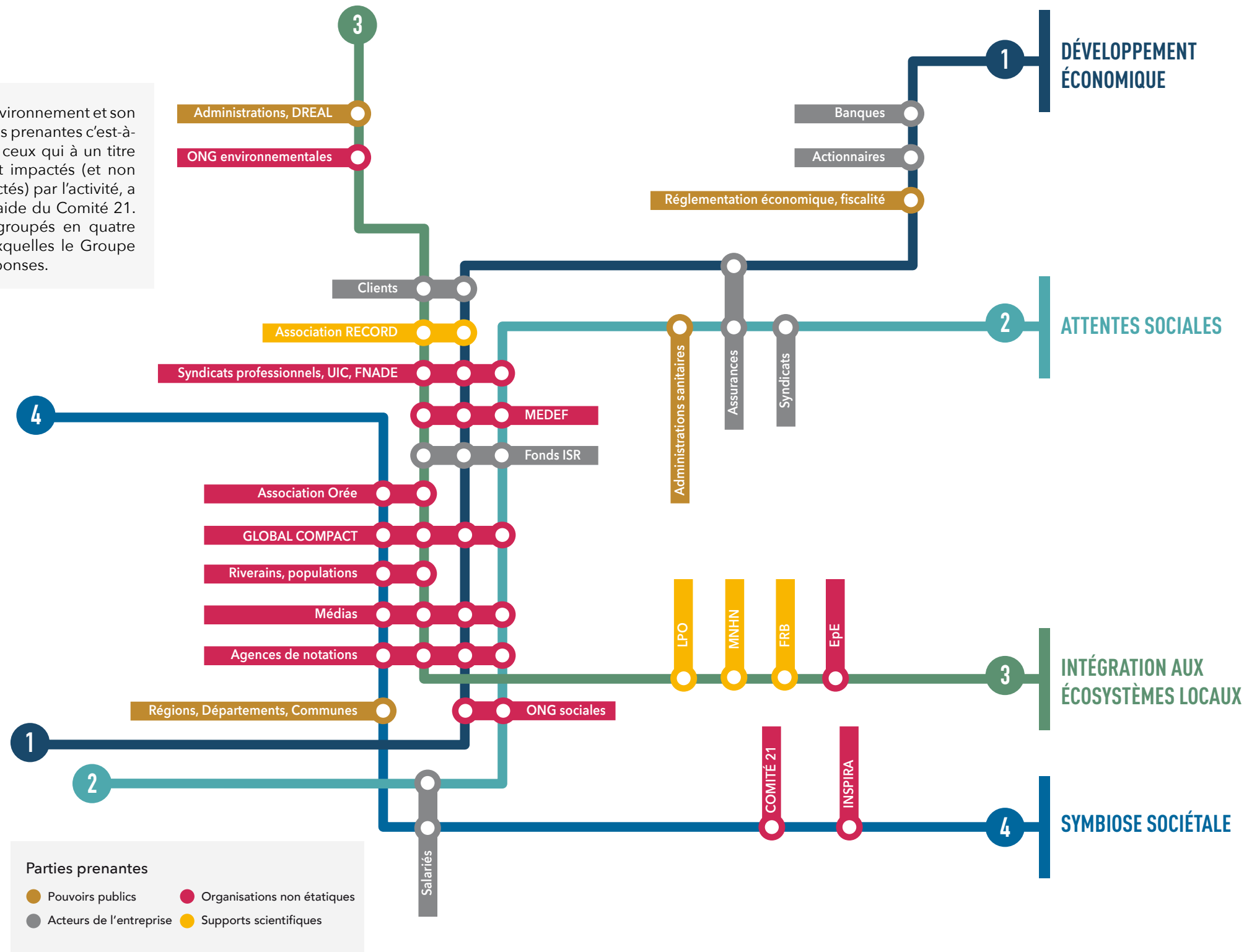
Les entreprises sont invitées à :

10. agir contre la corruption sous toutes ses formes, y compris l'extorsion de fonds et les pots-de-vin.

Les adhérents doivent attester chaque année de leur mise en œuvre effective des dix principes dans une « communication de progrès » (COP), rapport qui est mis en ligne sur le site internet du UN Global Compact.

LES PARTIES PRENANTES ET LEURS ENJEUX

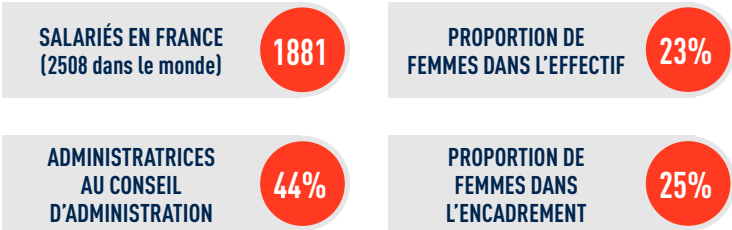
La relation entre Sécché Environnement et son environnement, ses parties prenantes c'est-à-dire toutes celles et tous ceux qui à un titre ou à un autre se sentent impactés (et non seulement qui sont impactés) par l'activité, a été cartographiée avec l'aide du Comité 21. Leurs enjeux ont été regroupés en quatre grandes thématiques auxquelles le Groupe se doit d'apporter des réponses.



LES OBJECTIFS COMMUNS AUX ACTEURS ÉCONOMIQUES





ÉGALITÉ ENTRE LES SEXES



ACCÈS À DES EMPLOIS DÉCENTS ET CROISSANCE ÉCONOMIQUE



INNOVATION ET INFRASTRUCTURE

-  Sécché Environnement est membre de RECORD, un réseau coopératif de recherche sur les déchets, alliant industries, organismes publics et chercheurs. C'est un lieu privilégié d'échanges ainsi qu'un outil de veille technologique et scientifique.
-  Démarrage à Laval du premier réseau urbain de chaleur alimenté par un combustible spécialement préparé à partir de déchets jusque-là non valorisables.
- Des programmes de recherche innovants pour la valorisation matière des déchets, des élaborations de matières biosourcées et biocompostables sur base de déchets de l'industrie agro-alimentaire.

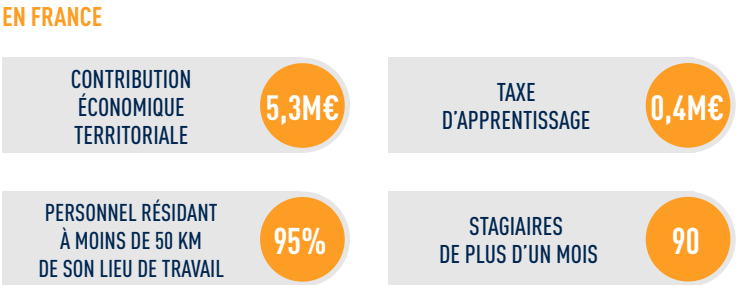


RÉDUCTION DES INÉGALITÉS



VILLES ET COMMUNAUTÉS DURABLES

- A L'INTERNATIONAL**
- Construction de deux écoles et d'un centre communautaire pour la population de « Nueva Esperanza » dans la forêt vierge amazonienne.
 - Inauguration par la Ministre de l'environnement du plus grand site de traitement thermique de déchets du Pérou (Kanay), permettant entre autres l'accès des populations à un traitement sécurisé pour leurs déchets d'activités de soins à risques infectieux.



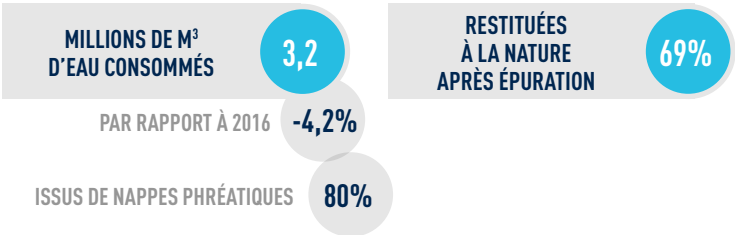
LES OBJECTIFS SPÉCIFIQUES PRÉSENTANT UN FORT ENJEU POUR SÉCHÉ ENVIRONNEMENT

6

EAU PROPRE ET ASSAINISSEMENT



EAU PROPRE ET ASSAINISSEMENT



- L'eau provient soit de réseaux d'adduction, soit de retenues d'eau, soit de pompages dans des puits, aucun n'étant situé dans des zones protégées (zones humides recensées RAMSAR).

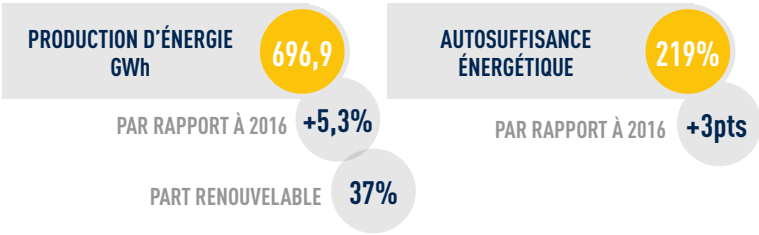


7

ÉNERGIE PROPRE ET D'UN COÛT ABORDABLE



RECOURS AUX ÉNERGIES RENOUVELABLES




12


CONSUMMATION ET PRODUCTION RESPONSABLES



PRODUCTION ET CONSOMMATION DURABLES



- 

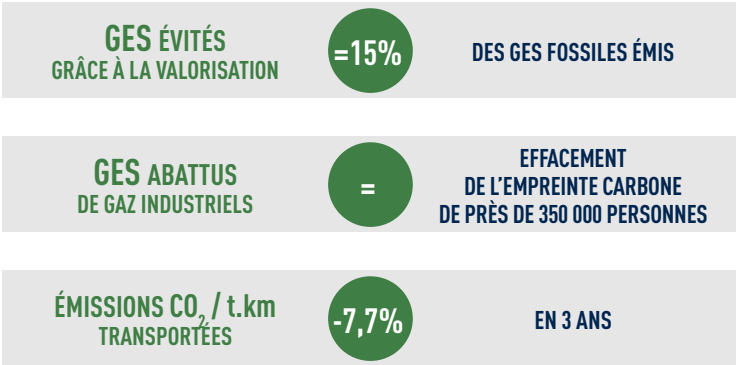
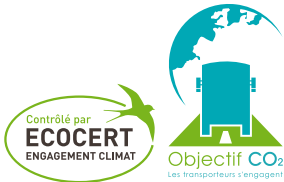
En signant la charte « Responsible Care » du Conseil International des Associations de la Chimie, Trédi et Speichim Processing ont confirmé leur démarche d'amélioration continue dans les domaines de la santé, de la sécurité, du management des produits chimiques et de la protection de l'environnement
- 

Production de compost certifié Ecofert chez Séché Environnement Ouest.

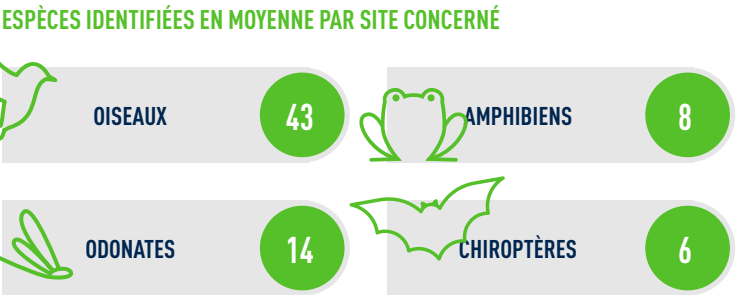




LUTTE
CONTRE LE CHANGEMENT CLIMATIQUE



PROTECTION
DE LA FAUNE ET DE LA FLORE TERRESTRE



CLIMAT ET BIODIVERSITÉ AU PÉROU

- Taris (Pérou) a été renouvelé pour 3 ans dans sa certification ISO 14064-1 pour la quantification, la déclaration et la lutte contre les émissions de gaz à effet de serre. Cette certification couvre la totalité de ses activités (site de traitement, bureau commercial ainsi que les activités d'offre globale chez ses clients).
- Pour compenser les émissions de CO₂, Taris a lancé un projet de reforestation sur son site de traitement. A ce jour 130 arbres Schinus Molle ont été plantés et ils devraient être 500 d'ici 2020.



DÉVELOPPEMENT ÉCONOMIQUE



Salle de commande d'une unité de traitement thermique

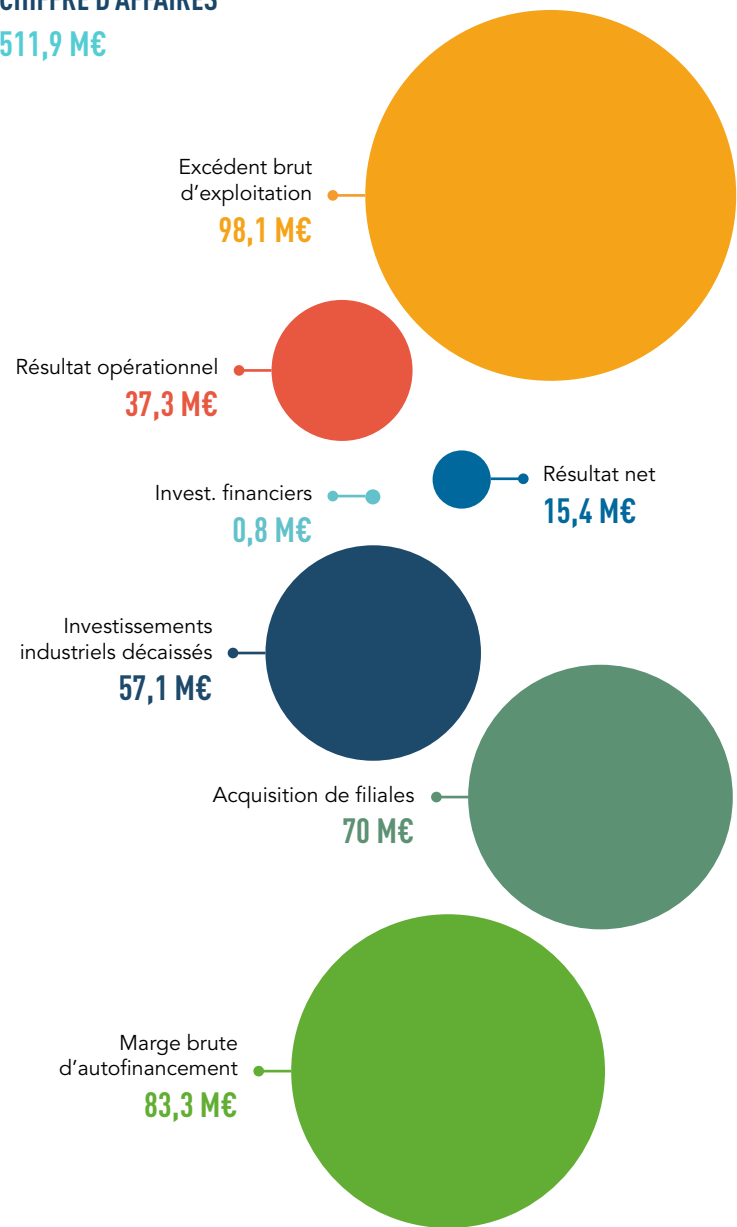
“ Fournir aux clients un service global de valorisation et de traitement de leurs déchets ”

- Assurer la pérennité du Groupe par une croissance maîtrisée et rentable à long terme.
- Fournir aux clients un service global de valorisation et traitement de leurs déchets, dans le respect de l'ensemble des normes réglementaires, avec une sécurité, une traçabilité et une transparence qui s'expriment dans le respect quotidien des hommes et des milieux.

CHIFFRES-CLÉS ÉCONOMIQUES

CHIFFRE D'AFFAIRES

511,9 M€



L'année 2017 a confirmé la dynamique de croissance interne et externe de Sécché Environnement sur les marchés de valorisation et de traitement de déchets en France et à l'International.

L'importance et la qualité des acquisitions réalisées, ainsi que leur contribution à l'activité et aux résultats de l'exercice confortent la stratégie de croissance profitable du Groupe sur son cœur de métier en France comme à l'International, où Sécché Environnement a doublé son chiffre d'affaires en 2017.

Sur son périmètre historique, Sécché Environnement a bénéficié de la montée en puissance de ses capacités nouvelles en matière de valorisation et de traitement, ce qui lui a permis de répondre en volume et en valeur ajoutée à la demande croissante de ses clientèles, notamment industrielles.

Par ailleurs, Sécché Environnement a significativement étendu ses autorisations d'exploiter de son site de Changé et a finalisé son projet emblématique de fourniture d'énergie issue du Combustible Solide de Récupération (CSR) au réseau de chaleur de la ville de Laval. Ces réalisations, conjuguées à l'acquisition de Sécché Environnement Ouest, pérennisent sa position de leader sur les marchés de la valorisation des déchets non dangereux dans l'Ouest de la France.

Pour la 1^{re} fois de son histoire, Sécché Environnement franchit en 2017 le seuil du demi-milliard de chiffre d'affaires. Les résultats, en forte progression, consacrent la pertinence de la stratégie de croissance rentable, fondée sur des investissements ciblés pour répondre avec valeur ajoutée à l'évolution des besoins des clientèles.

En 2018, Sécché Environnement s'attachera à poursuivre sa stratégie de croissance profitable, fondée sur la montée en puissance de ses capacités, une politique d'investissements de développement à la sélectivité renforcée et sur la génération de flux de trésorerie positifs. Pour cela, le Groupe travaillera à l'optimisation de l'ensemble de ses leviers opérationnels et financiers pour accélérer son désendettement.

Ces objectifs permettent d'anticiper pour 2018 une nouvelle hausse de nos résultats et une solide génération de trésorerie disponible, tout en maintenant le rythme de croissance de notre activité.

Joël Séché
Président-Directeur général
Conseil d'Administration 28 février 2018

EXTRAITS DU COMPTE DE RÉSULTAT CONSOLIDÉ (EN MILLIONS D'EUROS)

	2016	2017
Chiffre d'affaires publié	478,3	534,4
Dont CA contributif	460,1	511,9
Excédent brut d'exploitation	89,1	98,1
Résultat opérationnel courant	34,4	39,7
Résultat opérationnel	26,2	37,3
Résultat financier	(10,7)	(13,6)
Impôts	(10,5)	(7,7)
RÉSULTAT NET (PART DU GROUPE)	3,9	15,4



► Ville de Laval (53)

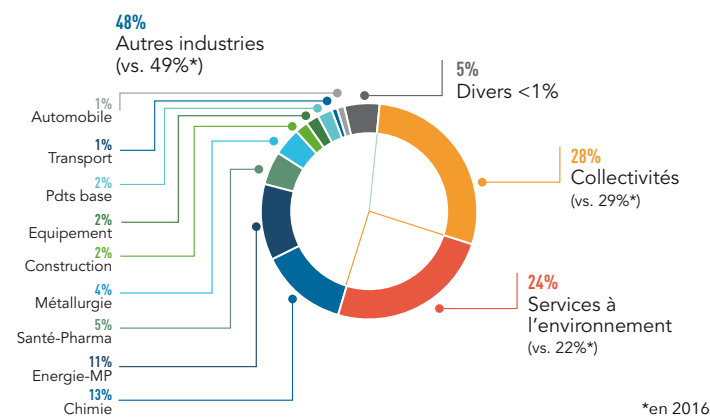
LES ENJEUX INDUSTRIELS

Les CSR une nouvelle voie de valorisation des déchets non dangereux

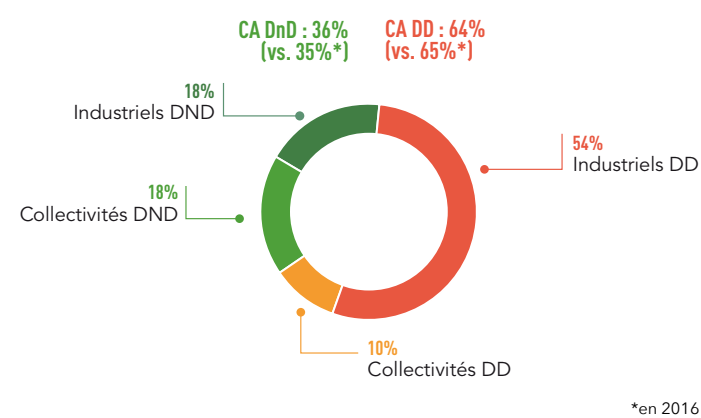
Fabriqués à partir de la fraction combustible mais non recyclable des déchets (refus de tri par exemple), les CSR sont l'une des nouvelles voies de valorisation identifiée et promue par la Loi de Transition Énergétique pour une Croissance Verte. Fabriqués à partir de déchets auparavant considérés comme ultimes, et donc destinés à l'enfouissement, ils sont une ressource énergétique alternative aux ressources fossiles.

Énergie de proximité, leur utilisation est un élément de réponse aux objectifs nationaux en faveur de solutions d'économie circulaire territorialisée. Les déchets d'un territoire, avec cette nouvelle voie de valorisation, sont aussi ses ressources énergétiques.

Répartition du CA contributif au 30 décembre 2017 par secteur d'activités



Répartition du CA contributif au 30 décembre 2017 par filière et par nature de clients



VALORISATION MATIÈRE

Séché Environnement privilégie la valorisation de la matière à travers la mise en place d'installations dédiées. Le centre de tri d'emballages ménagers de Changé en est un exemple, comme celui de DRIMM à Montech. Ils regroupent les technologies les plus modernes. Plus spécifiquement pour sa composante de gestion des déchets dangereux, sa vocation est d'accompagner les développements de sa clientèle industrielle en mettant ses compétences à dominante chimique à sa disposition, tant pour une valorisation matière (régénération des solvants, valorisation du brome, de boues d'hydroxydes métalliques...) que de l'énergie.



Collecte sélective

VALORISATION ÉNERGÉTIQUE

Le Groupe est positionné sur les métiers de l'énergie renouvelable ou de récupération extraite des déchets sous forme de chaleur et d'électricité, et s'implique fortement dans le développement de technologies vertes éco-innovantes en lien avec la valorisation des déchets (chimie verte ou gazéification des déchets). La cogénération sur le site de Changé est une avancée en ce domaine, premier site valorisant des refus de tri (les combustibles solides de récupération) pour chauffer une collectivité locale.



Captation du biogaz

GESTION DE LA DANGEROUSITÉ

En extrayant des ressources des déchets et en sécurisant les nuisances potentielles des résidus ultimes, en intervenant en dépollution et réhabilitation de sites, Séché Environnement agit au quotidien au bénéfice de la santé et de l'environnement, et est à ce titre très sensible au dialogue avec ses parties prenantes et à la préservation des écosystèmes. Parties prenantes, les équipes de dépollution, de gestion des transports ont développé au fil des années des implantations au plus près de la clientèle à travers la France entière.



Réhabilitation du site UMICORE de Viviez (12)



DASRI : Déchets d'Activités de Soins à Risques Infectieux

UNE « PREMIÈRE » EN FRANCE

La valorisation énergétique des déchets non recyclables et combustibles (CSR : Combustibles solides de récupération) est un des aspects majeurs de la LTECV dans la mesure où elle est indissociable de l'objectif de réduction de 50% de l'enfouissement des déchets fixé par la loi à l'horizon 2025. Si cette valorisation fait l'objet de nombreux projets, leur concrétisation s'avère souvent difficile du fait d'une équation technico-économique délicate. L'installation mise en œuvre sur le site Séché Environnement de Changé (53) est la première unité française dédiée à la valorisation thermique de ces CSR qui couvrira les besoins énergétiques d'un réseau de chaleur urbain.

Elle a été construite et pensée en intégrant les démarches d'écologie industrielle existantes, puisque depuis de très nombreuses années le site de Changé fournissait de l'énergie à la Coopérative Agricole Déshyouest pour leurs opérations de déshydratation de fourrages, majoritairement réalisées en été. Afin d'optimiser l'utilisation de la ressource CSR, la chaudière CSR sera ainsi utilisée pour couvrir, en été, les besoins de Déshyouest, et servira, en période hivernale, à chauffer l'eau chaude du réseau de chaleur urbain de Laval développé au travers d'une interconnexion de 10 km (Changé / Laval).

Cette « première » traduit, par l'investissement important qu'il représente notamment, la volonté continue depuis près de 40 ans, de Séché Environnement de toujours inscrire l'action du Groupe au service de la protection de l'environnement : dès l'origine par la préservation de la biodiversité et aujourd'hui par la promotion de l'économie circulaire et l'utilisation efficiente des ressources.

La mobilisation des acteurs publics, aux côtés de Séché Environnement

Les élus Lavallois ont su saisir cette opportunité au moment où ils souhaitaient une sortie des énergies fossiles pour leur réseau de chaleur urbain et pour son développement. Aujourd'hui, non seulement le réseau ne consommera plus d'énergie fossile mais sa taille est en cours de doublement. L'Etat, via la DREAL et l'ADEME, a encouragé cette démarche exemplaire et, grâce aux dispositifs d'aides du fonds « déchets » et du fonds « chaleur », a eu une action déterminante. Le Conseil Régional des Pays de la Loire et le Conseil Départemental de la Mayenne ont également permis l'émergence du projet notamment en se positionnant en tant que nouveaux clients du réseau de chauffage urbain (lycée, collège, habitat social, etc.).

CARACTÉRISTIQUES TECHNICO-ÉCONOMIQUES

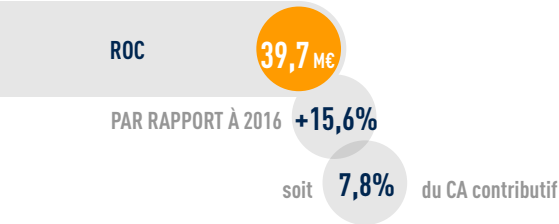
- Interconnexion Changé / Laval : 10 km de réseau eau chaude
- Pôle énergie de Changé : puissance 22 MW (biogaz de l'ISDND et lit fluidisé CSR)
- Chauffage urbain de Laval : A terme 70 000 MWh /an
- CSR utilisés produits à partir des déchets des activités économiques, des refus de tri des collectes sélectives et des refus de la filière « mobilier »
- Investissement Séché Environnement : 21,4 M€
Aides ADEME (fonds chaleur et fonds déchets) : 6,1M€

Unité de valorisation énergétique (Changé)

Quartier bénéficiaire du chauffage urbain (Laval)

LA VALORISATION DU CAPITAL ÉCONOMIQUE

HAUSSE DE LA RENTABILITÉ OPÉRATIONNELLE COURANTE



L'Excédent Brut d'Exploitation

L'EBE s'établit à **98,1 M€** (vs. 89,1 M€ un an plus tôt). Cette progression de +10,1% est principalement portée par la contribution du nouveau périmètre (9,4 M€), alors que sur le périmètre historique, la hausse de l'excédent brut d'exploitation est obérée par la progression des frais de structure générée par l'accompagnement du changement de dimension.

Le résultat opérationnel courant

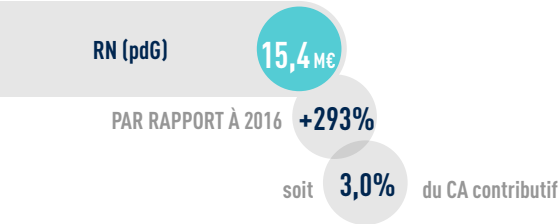
Le ROC atteint **39,7 M€**, en **progression de 15,6%** en données brutes (+4,9% à périmètre constant) extériorisant une marge opérationnelle courante de **7,8% du CA contributif** en données brutes (7,7% du CA contributif à périmètre constant vs. 7,5% un an plus tôt).

La progression du ROC s'explique par :

- l'amélioration de l'opérationnel sur le périmètre historique : +1,6 M€ ;
- l'accroissement des charges de structure (frais de personnel des fonctions supports) en accompagnement du développement : (1,9) M€ ;
- l'amélioration du solde des dotations aux amortissements et de provisions, en lien avec la baisse de l'amortissement des alvéoles de stockage (calculé sur les volumes enfouis) et l'amélioration des risques (clients et autres) : +2,0 M€ ;
- la contribution du nouveau périmètre : +3,7 M€.
 - sociétés acquises en France à hauteur de 1,0 M€
 - sociétés acquises à l'international pour 2,7 M€.

La rentabilité opérationnelle courante du nouveau périmètre ressort ainsi à **8,4% de son chiffre d'affaires**, soit un niveau supérieur à celui du périmètre historique.

FORTE PROGRESSION DU BÉNÉFICE NET



Le résultat opérationnel

Le RO bénéficie de la contribution du nouveau périmètre et de l'aboutissement favorable du litige fiscal qui portait sur la taxe foncière.

Le résultat financier

Le résultat financier ressort au 31 décembre 2017 à (13,6) M€, vs. (10,7) M€ en 2016. Cette dégradation s'explique principalement par l'augmentation de la dette moyenne sur la période, le taux annualisé de la dette restant quasi-stable, à 3,26% en 2017 (vs. 3,23% en 2016).

Par ailleurs, ce résultat supporte, à hauteur de (0,8) M€, le résultat de change des sociétés nouvellement intégrées

Le résultat net (part du Groupe)

La charge d'impôt s'élève en 2017 à (7,7) M€ vs. (10,5) M€ un an plus tôt. En 2016, la charge d'impôt était impactée par la réduction de la position nette d'impôt différé active à hauteur de (5,0) M€.

La quote-part dans le résultat net des entreprises associées est non significative en 2017 du fait de l'amélioration de la rentabilité des sociétés Gerep et Kanay (Pérou).

Le résultat des activités abandonnées s'établit à (0,5) M€ et concerne la société Hungaropec (Hongrie), sans activité. A noter que cette société a été cédée en clôture d'exercice sans incidence sur les comptes.

Compte tenu de ces éléments, Séché Environnement réalise au 31 décembre 2017 un **résultat net (pdG) de 15,4 M€ à 3,0% du CA contributif** (vs. 3,9 M€ en 2016 soit 0,8% du CA contributif).

STRUCTURE FINANCIÈRE SOLIDE

Les investissements

Les **investissements industriels comptabilisés** s'élèvent à **60,8 M€** en 2017. Hors investissements concessifs, les investissements propres totalisent 57,7 M€ (vs. 52,3 M€ il y a un an), dont 20,3 M€ au titre de l'extension du site de Changé et à des projets de développement sur les outils de valorisation (matière ou énergétique) ou de traitement (plateformes).

Les **investissements financiers** concernent les opérations de croissance externe, avec une trésorerie décaissée nette de **70,9 M€**.

Le cash flow

Le **cash flow brut** progresse sensiblement à 64,4 M€ (vs. 11,1 M€ en 2016) notamment sous l'effet conjugué de la progression de l'EBE (+10,0 M€), de la variation de BFR (+30,2 M€), et dans une moindre mesure (-1,4 M€) la réduction de l'impôt décaissé.

Il couvre les investissements **industriels de développement décaissés nets**, y compris ceux relatifs au nouveau périmètre, soit **21,3 M€**.

L'endettement

La **dette financière nette** s'établit à **325,8 M€** (vs. 279,0 M€ au 31 décembre 2016) : cette évolution reflète essentiellement l'effet des opérations de croissance externe de la période nette de la génération de flux de trésorerie au 2nd semestre.

	Fin 2016	Fin 2017	Exigence juin 2018
Gearing (DFN/FP)	1,2x	1,3x	1,4x
Leverage (DFN/EBE)	3,1x	3,3x	3,5x

LA GESTION PATRIMONIALE ET BOURSIÈRE

20 ANS EN BOURSE

A cette occasion, Euronext a convié Joël Séché à célébrer l'évènement lors d'une « Bell Ceremony », cérémonie qui clôture symboliquement la journée boursière en faisant retentir la traditionnelle cloche du marché parisien.

Eric Forest, Président-Directeur Général d'Enternext, plateforme dédiée aux Entreprises de Taille Intermédiaire (ETI) d'Euronext, a tout d'abord rappelé le parcours boursier exemplaire de Séché Environnement au cours de ces 20 années. Il a insisté sur l'importance en Bourse de Paris du segment des « Midcaps » auquel Séché Environnement appartient, et reconnu combien les valeurs moyennes cotées en Bourse sont un secteur vital pour l'économie française en soulignant que ces entreprises, les plus dynamiques au plan économique, sont aussi les plus performantes au plan boursier sur le moyen terme.

De son côté, Joël Séché, entouré de ses deux fils Maxime et Guillaume, s'est souvenu comment la Bourse a donné les moyens à l'entreprise familiale mayennaise de devenir un groupe leader des marchés du déchet en France, et de plus en plus désormais, à l'International.

Il a notamment déclaré : « *Gage de transparence, la cotation en Bourse nous a permis d'asseoir notre crédibilité opérationnelle et financière auprès de nos clients, les industriels et les collectivités locales, dans un marché dominé par de grands opérateurs historiques. Egalement, la cotation en Bourse nous a donné une valorisation et une liquidité, c'est-à-dire un levier financier pour accélérer notre croissance en nous permettant de réaliser les opérations financières qui ont transformé le Groupe pour lui donner son profil actuel.* ».



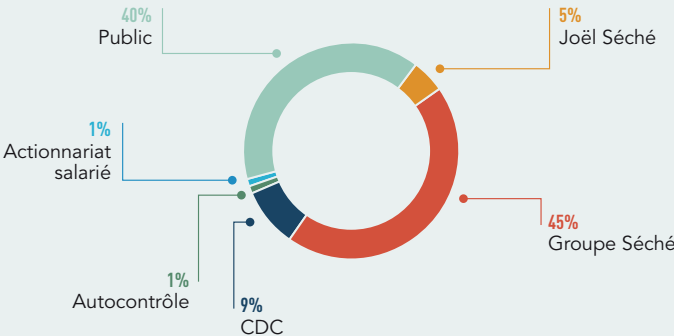
Gaia Rating est un système d'information dédié à l'analyse ESG des Small & Mid Caps. Séché Environnement y appartient depuis 2010 et se classe en 2017 au 13^e rang des 73 entreprises de sa catégorie des « chiffres d'affaires compris entre 150 et 500 millions € », et au 53^e rang des 230 entreprises évaluées toutes tailles confondues



L'ACTIONNARIAT

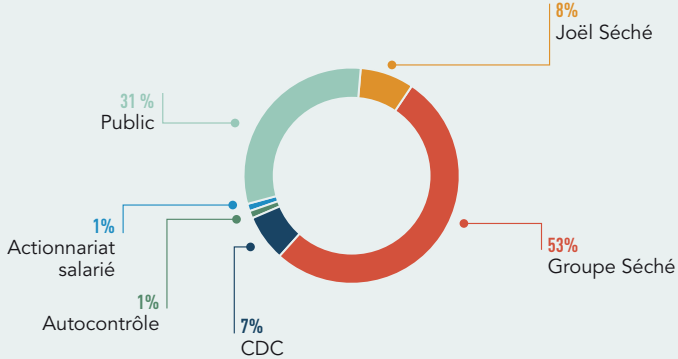
Détention du capital

FIN 2017



Détention des droits de vote

FIN 2017



LA VIE BOURSIÈRE

En 2017, les marchés ont été soutenus par le retour à une croissance mondiale équilibrée et le maintien d'un niveau de taux d'intérêt toujours bas, privilégiant les valeurs financières ou cycliques au détriment des valeurs plus défensives ou endettées.

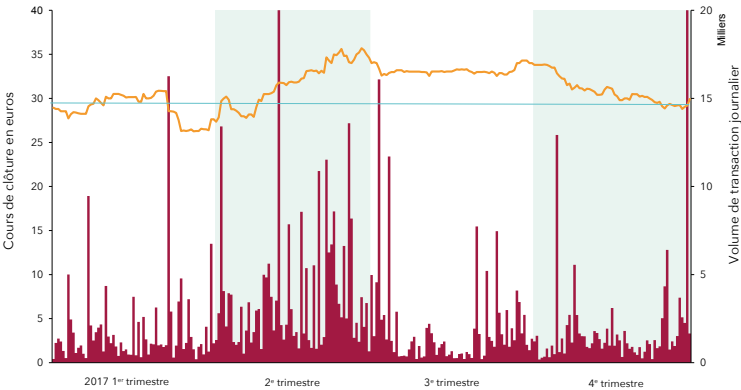
Dans ce contexte, le CAC 40 a d'abord connu un vif mouvement d'appréciation au cours du 1^{er} semestre avant d'afficher une correction sensible durant l'été, puis de renouer, en fin de période, avec ses meilleurs niveaux de valorisation pour clôturer l'année sur un gain de +9,3%.

A l'image du marché parisien, l'action Séché Environnement a connu une évolution inégale. Ainsi le titre a extériorisé une forte progression au 1^{er} semestre (+25,3% avec un plus haut de 35,69 € atteint le 27 juin), porté par les bonnes perspectives d'activité et par les annonces relatives aux croissances externes en France et à l'International.

Malgré un consensus de marché toujours favorable, le titre a perdu une grande partie de ses gains au 2nd semestre, pénalisé par une faible liquidité dans un contexte de prise de bénéfices qui a touché l'ensemble des valeurs moyennes. L'action a clôturé à 29,91 €, marquant une performance annuelle de +3,45%.

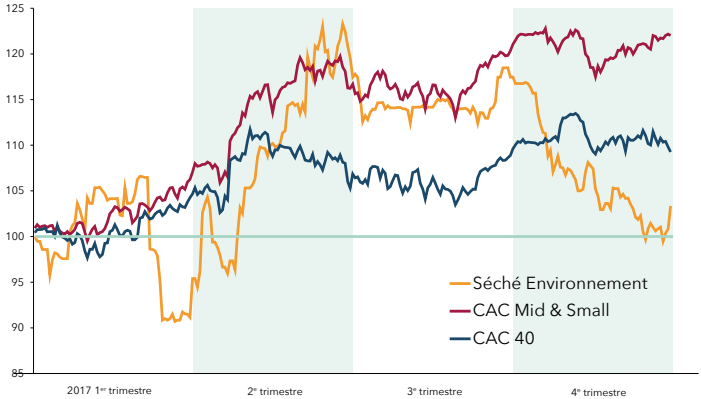
Évolution du cours de bourse et des volumes échangés

EUROLIST PARIS BY NYSE Euronext (COMPARTIMENT B)



Évolution comparée du cours de la bourse et des indices

CAC 40 & CAC MID & SMALL



LA GOUVERNANCE

ADMINISTRATEURS FIN 2017

	DATE DE 1 ^{ÈRE} NOMINATION	QUALITÉ D'ADMINISTRATEUR INDÉPENDANT
Joël Séché (PDG)	19/10/81	
Philippe Valletoux	11/05/07	●
Jean-Pierre Vallée	29/11/93	
Guillaume Cadiou	28/04/15	●
Carine Salvy	28/04/15	●
Pascale Amenc	28/04/15	●
Pascaline de Dreuzy	27/04/17	●
Marina Niforos	27/04/17	●
Groupe Séché (Maxime Séché)	01/12/15	



Depuis 2015, Séché Environnement se réfère au code AFEP-MEDEF pour l'organisation de sa gouvernance. Ce code joue un rôle clé dans l'évolution des pratiques de bonne gouvernance et la diffusion des meilleures pratiques. Les révisions du code donnent lieu à consultation des acteurs concernés et notamment des pouvoirs publics, des associations d'actionnaires, des investisseurs, des agences de conseil en votes, etc. Il permet d'aider les sociétés à établir leur rapport annuel, en particulier sur la question de la présentation des éléments de rémunération des dirigeants mandataires sociaux soumis au vote des actionnaires.

Les éléments détaillés figurent dans le document de référence de Séché Environnement, consultable sur son site web.

44% DE FEMMES

67% D'ADMINISTRATEURS
INDÉPENDANTS

100% DE PRÉSENTS
OU REPRÉSENTÉS AU CONSEIL

ATTENTES SOCIALES



SEULE UNE POLITIQUE DE FORMATION
AMBITIEUSE EST SUSCEPTIBLE DE PERMETTRE
À L'ENTREPRISE D'ATTEINDRE SES OBJECTIFS
EN TERMES DE RESPONSABILITÉ SOCIÉTALE

- Être créateur d'emplois
- Favoriser, dans le respect des diversités, l'épanouissement professionnel des collaborateurs du Groupe par une politique de recrutement et de formation adaptée
- Veiller aux conditions de sécurité et de santé des salariés à leur poste de travail

LA DYNAMIQUE DE L'EMPLOI

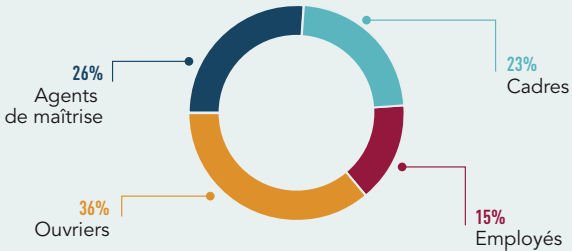
LA POLITIQUE SOCIALE EST AXÉE SUR :

- L'emploi stable et la fidélisation des salariés
- Le respect des diversités
- La sécurité des conditions de travail
- La formation permanente
- La gestion du temps

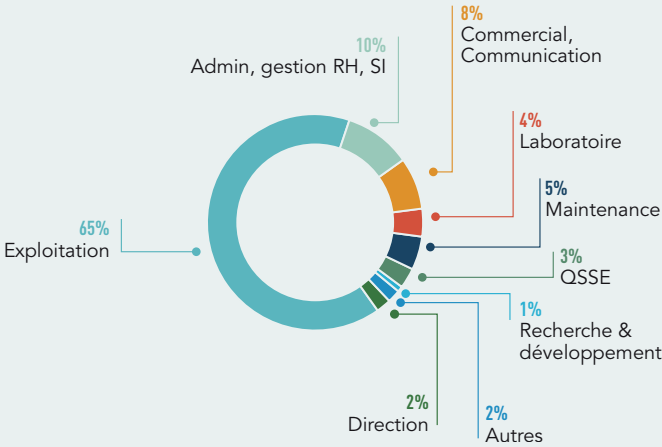


95,4 %
DES CONTRATS
DE TRAVAIL
À DURÉE
INDÉTERMINÉE

Catégories socio-professionnelles



Fonctions exercées en 2017



Formation au diagnostic des milieux

EFFECTIF
MONDIAL :
2 508
DONT 1 881
EN FRANCE
À FIN 2017



Formation équipiers de seconde intervention

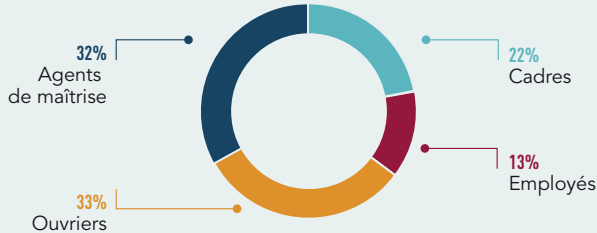
31 000
HEURES
DE FORMATION

LA FORMATION

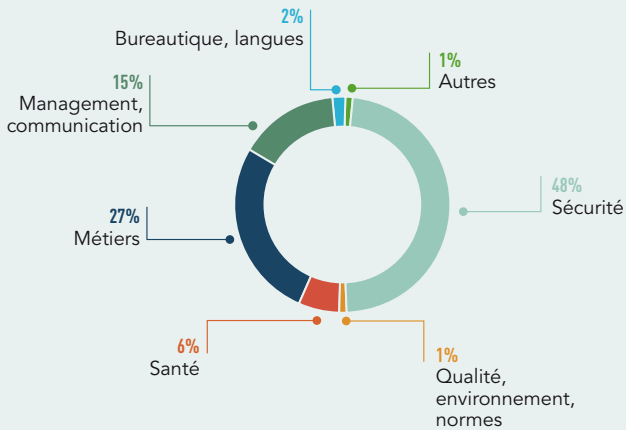
Seule une politique de formation ambitieuse est susceptible de permettre à l'entreprise d'atteindre ses objectifs en termes de Responsabilité sociétale.

Pour cela elle doit permettre à chaque collaborateur d'acquérir d'une manière appropriée une attitude, une culture et des savoirs. La formation continue est un levier majeur de l'accompagnement professionnel des salariés. Elle intègre les actions d'adaptation des salariés à leur poste de travail ainsi que celles liées à l'évolution ou au maintien dans l'emploi et au développement des compétences.

Nombre d'heures de formation



Formations par nature



LES GRANDS ÉQUILIBRES SOCIAUX

LE RESPECT DE GRANDS PRINCIPES

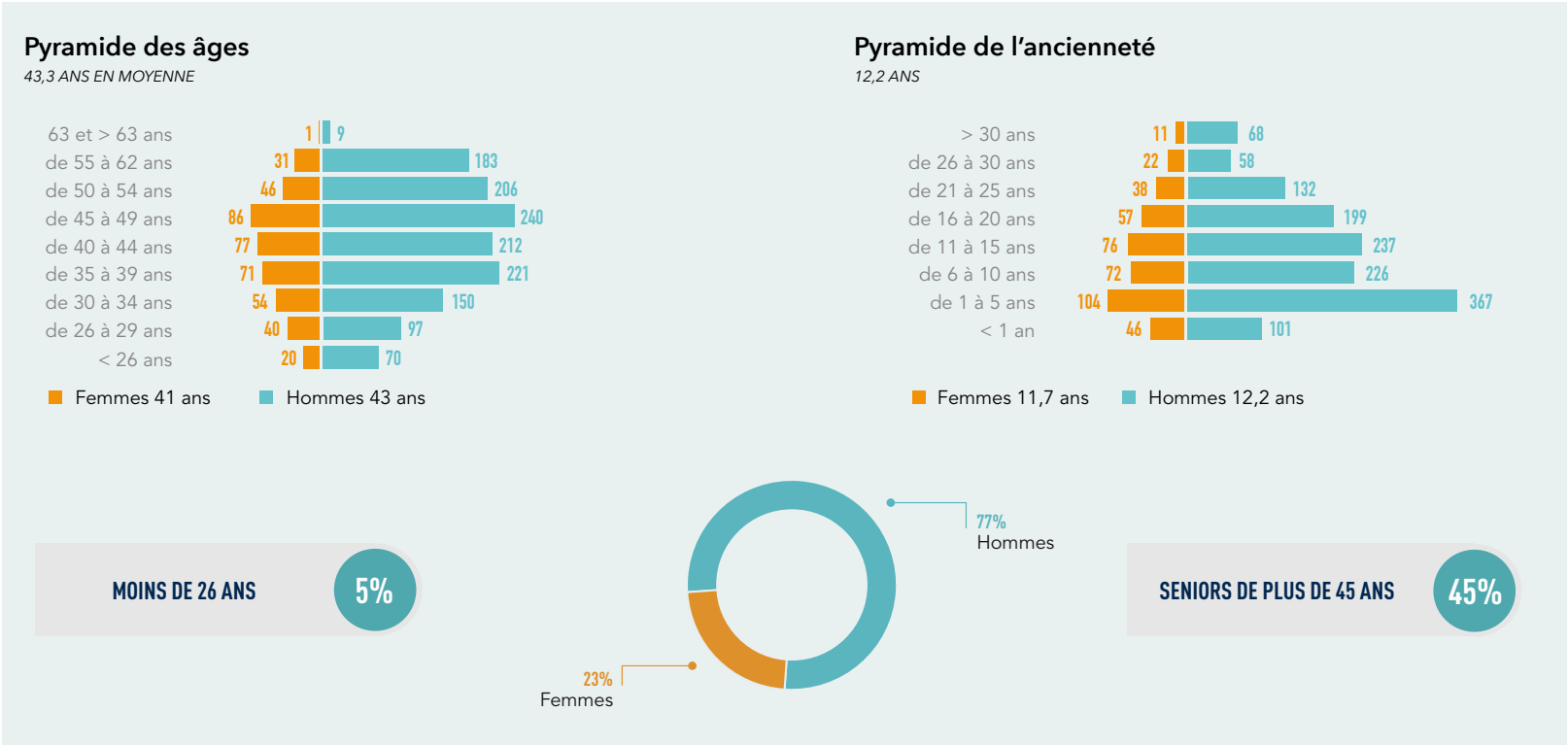
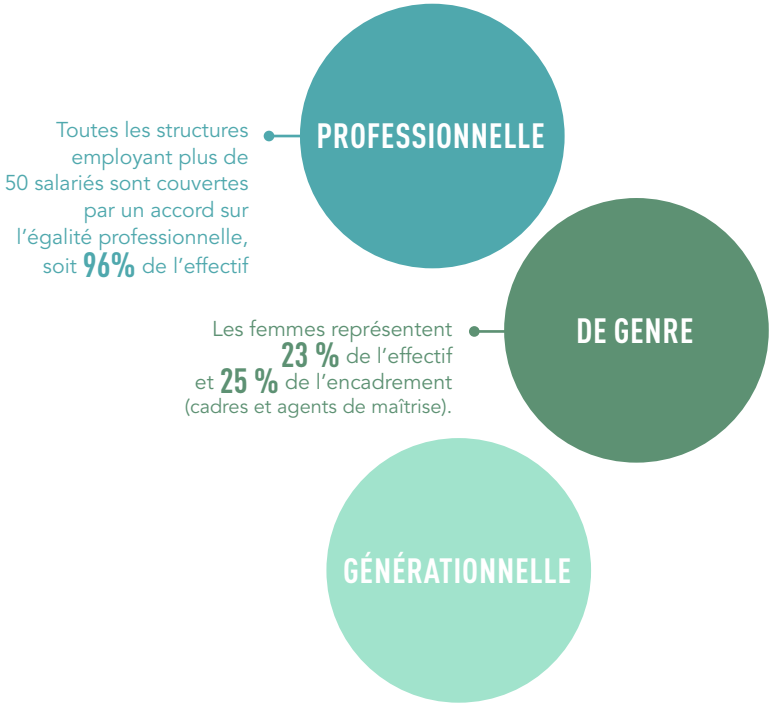
Le Groupe se considère concerné par le respect des droits de l'Homme sous ses diverses formes (liberté syndicale, interdiction du travail forcé, obligatoire et/ou des enfants, respect des populations autochtones).

Toutefois il estime être très peu exposé à des risques dans ce domaine, l'activité du Groupe se déroulant majoritairement en France où l'ensemble des salariés sont couverts par une convention collective, où les réunions syndicales et de représentation du personnel se déroulent conformément aux réglementations sociales, et où l'application de la loi prohibe les comportements contraires à la dignité humaine.

Le Groupe n'a pas recours à des approvisionnements venant de pays exposés à ces risques.



L'ÉGALITÉ DES CHANCES





► L'équipe internationale

SÉCHÉ DAY

Réunir 20% de l'effectif mondial en un lieu, un challenge, mais un acte indispensable au développement de la culture d'entreprise dans une phase de croissance forte. C'est ce que Séché Environnement a réalisé à l'automne 2017, une occasion d'accueillir les nouveaux collaborateurs ayant rejoint le Groupe dans l'année, qu'ils soient basés en Amérique du sud, en Espagne ou dans l'ouest de la France.

Les principes pour la réussite d'une culture d'entreprise

- 1. Engagement :** créer les conditions propices à l'émergence d'idées nouvelles en rassemblant les meilleurs talents de tous horizons, en leur laissant la liberté de proposer des solutions, de faire preuve d'initiatives, en valorisant la capacité à entreprendre et à coopérer de chacun.
- 2. Attention :** intégrer au cœur de la stratégie du Groupe les enjeux de mixité femmes-hommes, d'égalité des chances au-delà des différences, d'intégrité, de qualité de vie au travail, de préservation de la biodiversité, et montrer sa détermination pour que les progrès en ce domaine permettent de faire la différence sur un marché concurrentiel. L'écoute attentive des parties prenantes et de leurs attentes est à ce titre particulièrement importante.
- 3. Contextualisation :** s'engager de manière adaptée à la taille du Groupe, à la réalité de son bassin d'emploi et de son implantation en France et dans le monde. En reconnaissant qu'il n'y a pas de solution universelle, mais qu'il y a obligation d'agir en entreprise responsable. Pour Séché Environnement, il s'agit en priorité d'inscrire son action dans la boucle de l'économie circulaire, en veillant à la santé et la sécurité pour tous (gestion de la dangerosité et des conditions de travail), dans un milieu préservé (maîtrise des impacts dont ceux sur le dérèglement climatique et la biodiversité) pour une croissance durable.



L'ENGAGEMENT EN FAVEUR DU HANDICAP

Le Groupe est engagé activement en faveur de l'intégration professionnelle des travailleurs handicapés.

Dans ce cadre, des actions de formation et de sensibilisation sont menées pour informer les salariés :

- sur les déficiences pouvant faire l'objet d'une reconnaissance de handicap,
- sur les acteurs externes à l'entreprise, susceptibles d'apporter aux salariés une aide dans l'analyse des restrictions liées au handicap et dans l'étude des possibilités d'aménagements des postes de travail.

Dans le cadre de la Semaine pour l'emploi des personnes handicapées, un message par jour a été affiché sur les écrans de communication des sites de Trédi Salaise et Saint-Vulbas, et Speichim.



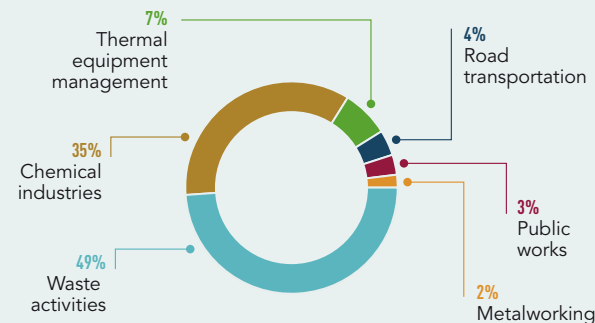
SÉCHÉ ENVIRONNEMENT A PARTICIPÉ AU « HANDICAFÉ » DE CHÂTEAU-GONTIER

Un job dating a réuni des personnes en situation de handicap avec des entreprises du bassin de Château-Gontier. Une action qui s'inscrit dans la Semaine du handicap.

L'objectif de cet Handicafé organisé par Groupes idées est de conforter et d'accompagner les candidats lors d'un entretien face à un professionnel. Puis dans un second temps, si le profil intéresse l'employeur, de leur proposer un stage d'immersion, voire un contrat.

LA QUALITÉ DU DIALOGUE SOCIAL

Conventions collectives



Séché Environnement est très attaché à la qualité du dialogue social : l'amélioration des performances individuelles et collectives nécessite une forte implication de l'ensemble du personnel, et son adhésion aux objectifs de l'entreprise. Pour cela le Groupe fait appel à :

- L'intelligence et l'initiative des hommes et des femmes qui le composent ;
- Leur mobilisation individuelle quotidienne ;
- La réactivité de tous et leur cohésion dans l'action.

Il lui est nécessaire de communiquer en direction de ses salariés, en vue de leur faire partager ses valeurs. Ces échanges prennent des formes variées, institutionnelles avec les partenaires sociaux, ou individuelles par des actions de communications plus ciblées sur la connaissance du métier, de la vie de l'entreprise ou d'engagements en faveur du développement durable.



► Groupe de travail à l'occasion du Séché Day

SANTÉ ET SÉCURITÉ AU TRAVAIL

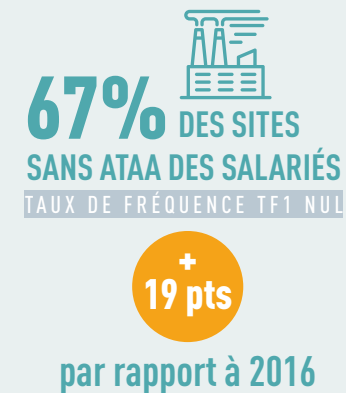
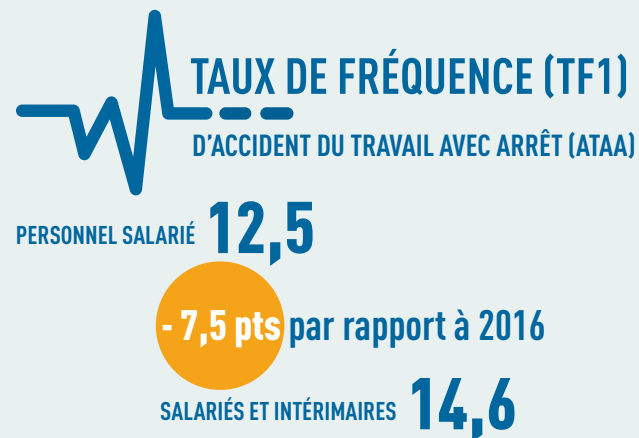
La politique Santé Sécurité au sein de Séché Environnement est une composante « métier ».

Elle fait partie intégrante des engagements pris dans le cadre de la responsabilité sociétale et environnementale. Elle s'attache à préserver la santé des salariés, des sous-traitants et des populations riveraines des sites.

Elle se décline plus spécifiquement au travers des éléments suivants :

- le respect de la réglementation et son adaptation aux spécificités des métiers du déchet, de la dépollution, ou de la décontamination ;
- la promotion des programmes de santé nationaux ou régionaux et celle des bonnes pratiques de l'inter profession ;
- la prise en compte des informations scientifiques les plus récentes en matière d'impact et de santé ;
- la recherche continue de solutions innovantes pour la prévention et la protection des hommes et de l'environnement ;
- la coopération permanente avec les parties prenantes et plus spécifiquement les médecins du travail et les Comités d'Hygiène de Sécurité et des Conditions de Travail ;
- la mutualisation des bonnes pratiques, les retours d'expérience au sein du groupe ou des métiers ;
- l'accueil du handicap ;
- le suivi d'application des dispositions nationales.

“ 94% DU TONNAGE EST TRAITÉ DANS DES SITES CERTIFIÉS OHSAS 18001 POUR LA SÉCURITÉ ET LA SANTÉ DES TRAVAILLEURS, TOUTES LES PLATFORMES SONT CERTIFIÉES ”



Exercice d'intervention d'urgence sur réseau en milieu hostile

INTÉGRATION AUX ÉCOSYSTÈMES LOCAUX



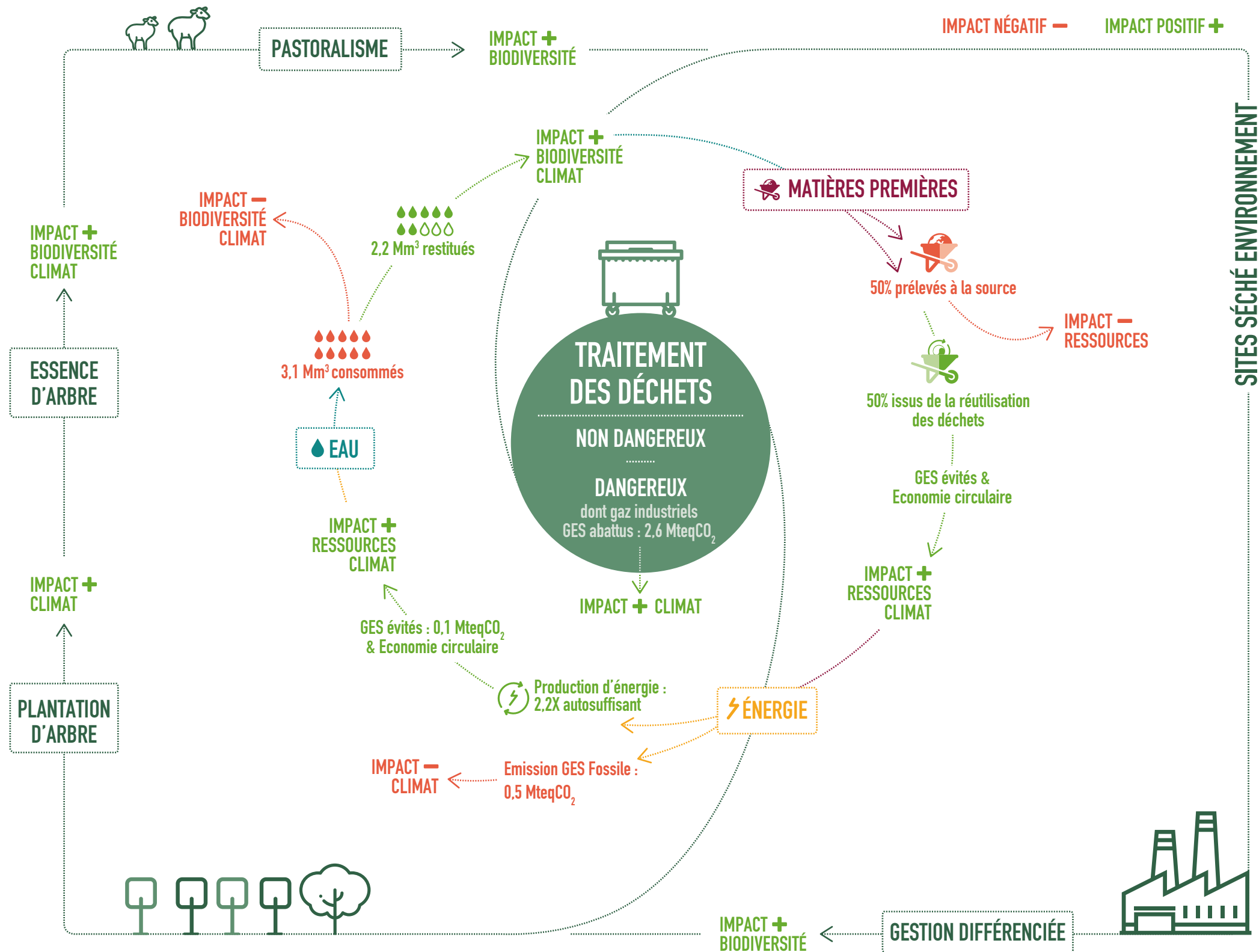
► Changé (53) – Gestion différenciée et pastoralisme

**FAIRE DE LA PRISE EN COMPTE DE
LA BIODIVERSITÉ UNE PRIORITÉ ET
UN ENJEU PRÉPONDÉRANT, EST UN
MARQUEUR DE SÉCHÉ ENVIRONNEMENT**

- ◉ Contribuer à la sauvegarde de la biodiversité et des milieux naturels, en prenant part à la réduction des gaz à effet de serre, et en œuvrant à la préservation des ressources naturelles, en particulier par des actions de valorisation énergétique des déchets
- ◉ Préserver les milieux biologiques, hydrogéologiques et physiques dans lesquels s'exerce l'activité du Groupe.



LA PRISE EN COMPTE DES QUESTIONS ENVIRONNEMENTALES



LA PRÉSERVATION DES MILIEUX ET DES RESSOURCES

UNE GESTION SAINES DE L'ATMOSPHÈRE

Mis à part les gaz à effet de serre, l'exploitation des unités de valorisation énergétique s'accompagne du rejet d'effluents gazeux et de poussières qui font l'objet de contrôles très précis.

Ces rejets sont fonction non seulement du niveau d'activité (tonnages traités) mais aussi du mix des déchets reçus et de leur composition chimique, en particulier leur teneur en molécules d'halogènes, de soufre,... dont les teneurs résiduelles dans les flux à la cheminée après traitement des fumées est strictement encadrée par l'arrêté préfectoral d'autorisation d'exploiter.



Trédi Saint-Vulbas

UNE PRÉSERVATION DES RESSOURCES EN EAU

Pour ce qui est de la gestion des eaux (de ruissellement et process), les aires de travail sont étanches et les eaux sont collectées et traitées sur site.

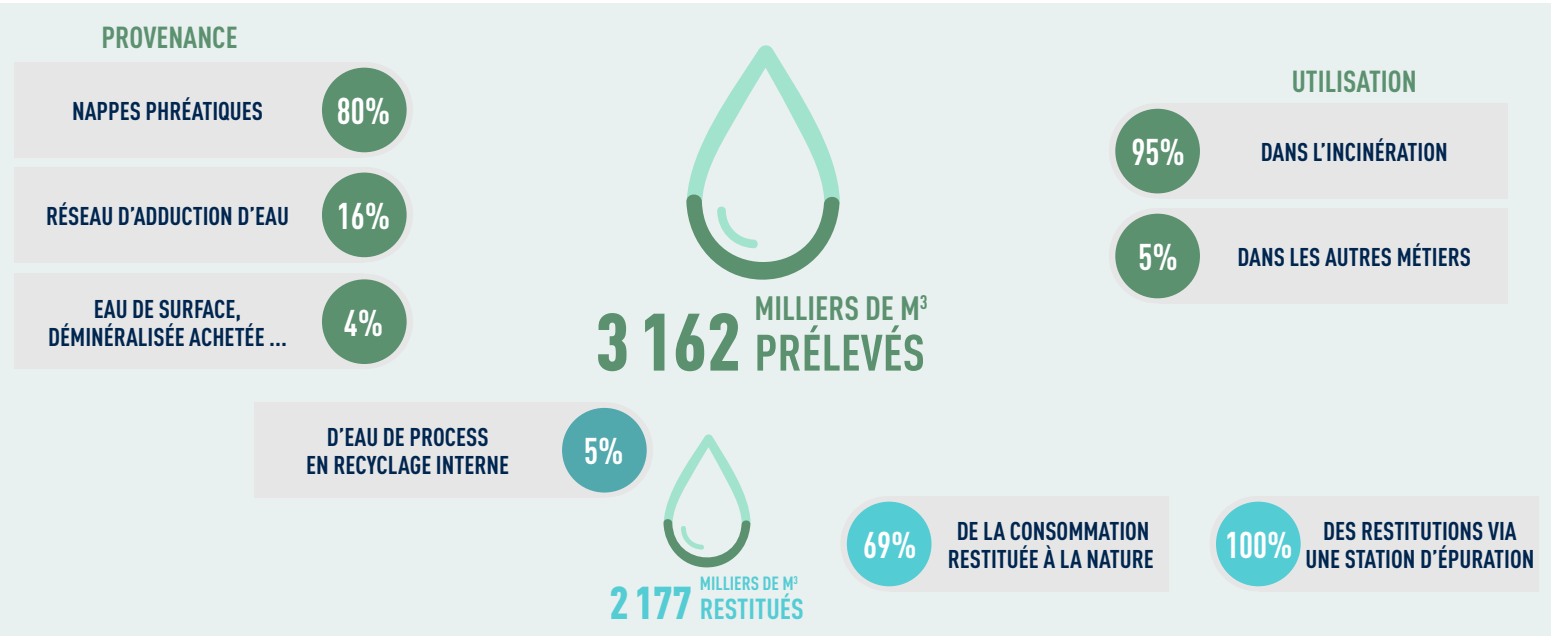
Une large part des eaux traitées sera utilisée sur place soit dans des process (stabilisation), pour du lavage de camion, le nettoyage du site ou l'arrosage des espaces verts. Hormis les eaux sanitaires certains sites sont autonomes (Changé, DRIMM) voire restituent plus d'eau au milieu naturel qu'ils n'en consomment (Hombourg - physico-chimique).

Les milieux aquatiques récepteurs sont des stations d'épuration prévues à cet effet, puis des cours d'eau à fort débit. Il n'y a aucun rejet dans un milieu ou une zone sensible.

- 18%
CONSOMMATION
NETTE D'EAU EN 3 ANS



Trédi Salaise



UNE ENTREPRISE À ÉNERGIE POSITIVE

La valorisation énergétique permet, dans le respect de la hiérarchie des modes de gestion des déchets, d'utiliser les déchets qui n'ont pu être ni recyclés ni valorisés sous forme de matière, comme source d'énergie, renouvelable si son origine est de la biomasse (biogaz issu du stockage ou pour moitié si la technique est l'incinération d'ordures ménagères).

LE BIOGAZ

Le biogaz (méthane principalement) issu de la fermentation de la fraction organique des déchets est capté tout au long de la vie du stockage et est valorisé comme énergie renouvelable.

La transformation du biogaz en énergie électrique s'effectue à l'aide :

- de turbines (Changé, Montech)
- de moteurs (Sainte-Marie-Kerque, Le Vigeant, La Croix Irtelle, Montech)
- et la chaleur est valorisée à l'aide d'une chaudière.



L'INCINÉRATION AVEC RÉCUPÉRATION D'ÉNERGIE

Le pouvoir calorifique des déchets est suffisant pour mener à bien la combustion, sans recours à des appoints d'énergies fossiles (fioul ou gaz naturel) hors mise en température de l'installation. La réaction étant exothermique, la chaleur est récupérée dans une chaudière sous forme de vapeur d'eau sous pression, qui est ensuite détendue dans un turboalternateur produisant de l'électricité. Lorsque cela est possible, cette vapeur est également utilisée pour alimenter un réseau de chaleur urbain ou des industriels avoisinants.

Complément indispensable de la valorisation matière, la valorisation énergétique des CSR permet de trouver un exutoire aux déchets non recyclables autre que le stockage.

Le but de l'opération est la transformation intégrale des matières organiques contenues dans les déchets en vue de les rendre totalement inertes. Ne subsisteront pour stockage que des résidus ultimes à la quantité limitée et à la toxicité contrôlée (résidus d'épuration des fumées, poussières et mâchefers).

La conception technique des usines dépend des caractéristiques des déchets qui y sont incinérés. En particulier, le type et la taille de four (tournant, à lit fluidisé ou à grille) pour une capacité souhaitée, sont fonction de la proportion solides/liquides et de leur pouvoir calorifique.

UN GROUPE À ÉNERGIE POSITIVE	MODE DE VALORISATION		PART D'ÉNERGIE RENOUELABLE	MÉTIER PRINCIPAL DU SITE
	Thermique	Electrique		
Triadis Services Rouen	●			Incinération DD
Trédi Strasbourg	●	●		Incinération DD + ORC
Trédi Salaise	●	●	10%	Incinération DD + OM
Alcéa Nantes	●	●	50%	Incinération OM + ORC
Béarn Env. Pau		●	50%	Incinération OM
Séché Eco-Industries Changé	●●	●	100%	Stockage (biogaz) + CSR
Séché Eco-Industries Le Vigeant	●	●●	100%	Stockage (biogaz) + solaire
Séché Eco-Industries La Dominelais	●		100%	Stockage (biogaz)
Séché Env. Ouest Croix Irtelle	●	●	100%	Stockage (biogaz)
Opale Env. Ste Marie Kerque		●	100%	Stockage (biogaz)
Drimm Montech-Escatalens		●	100%	Stockage (biogaz)
PRODUCTION TOTALE D'ÉNERGIE	690 GWh		37 % EnRécupération	
CONSOMMATION TOTALE D'ÉNERGIE	315 GWh			
AUTOSUFFISANCE ÉNERGÉTIQUE	219%			

- Chaudières, turbines, moteurs
- Technologie ORC
- Solaire photovoltaïque
- Energie de récupération

LA PRÉSERVATION DU CAPITAL NATUREL

LES ÉMISSIONS DE GAZ À EFFET DE SERRE

Scopes 1 & 2

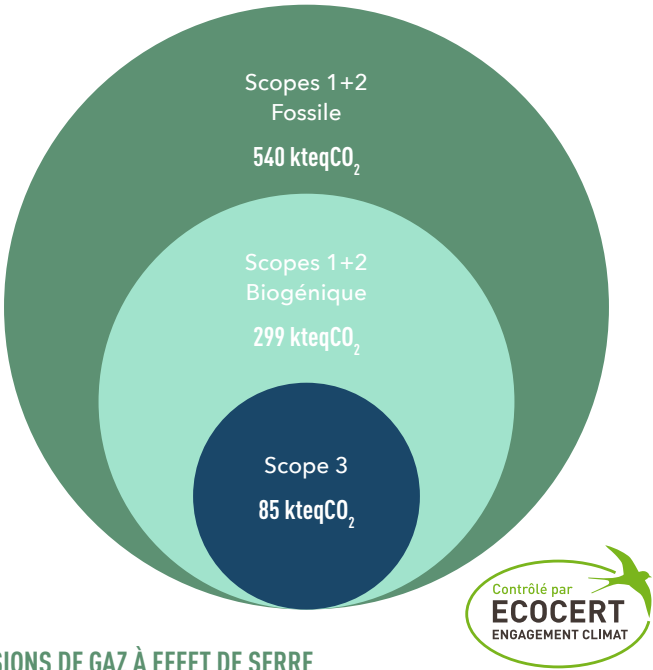
Le périmètre retenu pour le calcul des émissions de gaz à effet de serre (GES) est l'ensemble des postes d'émissions GES directes et indirectes associées à l'énergie, c'est-à-dire aux postes des Scopes 1 (émission de GES dont la source, fixe ou mobile, est contrôlée par la personne morale) et 2 (émission de GES provenant de la production de l'électricité, de la chaleur ou de la vapeur importée et consommée par la personne morale pour ses activités).

Scope 3

La détermination des « postes significatifs d'émissions de gaz à effet de serre générés du fait de l'activité de la société, notamment l'usage des biens et services qu'elle produit » au sens de l'article 173 de la LTECV a fait retenir comme postes significatifs les achats de matières premières.



Speichim Processing - Beaufort



ÉMISSIONS DE GAZ À EFFET DE SERRE

Séché Environnement ne peut se fixer d'objectifs environnementaux chiffrés absolus car le Groupe est tributaire de la qualité et du mix des déchets qu'il traite pour ses clients (industriels en particulier où l'hétérogénéité est la plus importante).

LE CYCLE DU CARBONE

est un cycle biogéochimique résultant d'échanges complexes entre l'atmosphère, les océans, les matières vivantes et minérales.

Le cycle de « court terme » de la biomasse

La biomasse assimile le carbone par photosynthèse lors de sa croissance. Sa dégradation naturelle par putréfaction sous forme CO_2 et CH_4 , relargue naturellement le carbone préalablement stocké : c'est le cycle court du carbone, dit biogénique. Dans ce cycle naturel en équilibre, l'impact sur l'effet de serre du « CO_2 biogénique » est considéré quasi nul.

En conséquence, il est admis que le carbone d'origine biomasse (matériaux biodégradables, cartons, déchets ménagers organiques...) réémis sous forme de CO_2 lors du traitement des déchets n'a pas ou peu d'impact sur l'effet de serre. Le CH_4 , dont le PRG est beaucoup plus important et souvent attribuable à des activités humaines, par exemple le stockage partiellement anaérobie des déchets, doit, lui, être pris en compte.

Le cycle de « très long terme » du carbone fossile

Le carbone contenu dans les matières fossiles a été piégé au cours de cycles de plusieurs millions d'années dans des « réservoirs géologiques », sans pratiquement plus aucun échange avec l'atmosphère depuis des millénaires. La combustion de carburants fossiles ou de matières dont le carbone est d'origine fossile (plastiques...) déséquilibre donc le cycle « naturel » du carbone, en injectant dans l'atmosphère des quantités massives de CO_2 et de CH_4 . C'est un ajout net de carbone à l'atmosphère sur une échelle de temps de l'ordre de 100 ans.

En conséquence :

Le carbone d'origine fossile contribue, sur cette échelle de temps, à augmenter la concentration de CO_2 dans l'atmosphère et a ainsi un impact déterminant sur le changement climatique.

Le carbone biogénique doit être quantifié séparément car il est considéré sans impact sur le changement climatique. Concernant les activités de gestion de déchets, le carbone biogénique est issu de la composante fermentescible des déchets.

LES ACTIONS CONTRE LE DÉRÈGLEMENT CLIMATIQUE

GES évités par la production d'énergie ex déchets

Le Groupe exploite des installations de production d'énergie, et à ce titre est à l'origine de gaz à effet de serre évités (des scopes 1 et 2). Produire l'équivalent d'électricité ou de chaleur à partir d'autres sources que les déchets aurait nécessité la consommation d'une énergie fossile, ou tout au moins aurait émis la moyenne de CO₂ pour produire 1 kWh électrique selon le mix énergétique français.

Les GES évités en 2017 au titre de la valorisation énergétique sont de 81 kteqCO₂

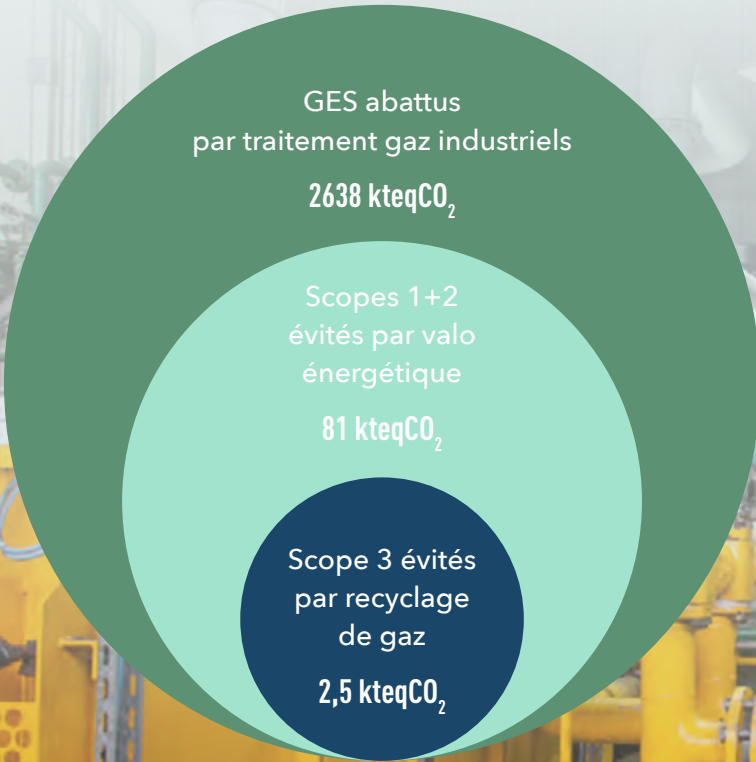
Traitement de gaz industriels, GES évités et abattus

Depuis la prise de conscience des conséquences des émissions des gaz fluorés et bromés sur l'évolution du climat, les réglementations issues des protocoles de Montréal en 1987 et Kyoto en 1997 ont contraint les industriels à développer de nouvelles molécules. Ainsi, il est observé pour les applications utilisant les gaz frigorigènes, un abandon progressif des CFC, au profit des HCFC, puis des HFC et actuellement des HFO. Reste à prendre en charge les gaz arrivés en fin de vie.

Soucieux de s'inscrire dans la dynamique de développement durable, le Groupe s'est associé avec un partenaire britannique pour le recyclage et la régénération des gaz frigorigènes, fluorés, des halons et du SF₆. Ce faisant, il est à l'origine de **gaz à effet de serre évités (scope 3) à hauteur de 2,5 kteqCO₂ en 2017.**

La part non valorisable de ces gaz est traitée sur le site de Trédi à Saint-Vulbas, autorisé à éliminer par incinération les halons, fréons et l'hexafluorure de soufre, abattant par cette action le pouvoir de réchauffement global initial de ces gaz. **Ces gaz à effet de serre abattus ont été de 2 638 kteqCO₂ en 2017.**

2 638 kteqCO₂
GAZ À EFFET DE SERRE
ABATTUS



RECYCLAGE FONCIER

Opale Environnement a initié des opérations de valorisation des déchets excavés au niveau d'une ancienne décharge. Ce projet répond aux exigences de la loi sur la transition énergétique qui a été votée en août 2015 et qui prévoit en son article 100 la mise en place d'expérimentations sur la réversibilité des centres de stockage.



Ces travaux s'inscrivent dans le cadre du projet « RAWFILL », du programme européen de coopération transfrontalière INTERREG Europe du Nord-Ouest, qui vise à développer une logique d'économie circulaire autour des matériaux présents dans les décharges. Son but final est de développer une méthodologie européenne d'évaluation du potentiel économique des décharges afin de stimuler la valorisation des métaux, matières premières et autres produits valorisables enfouis.



VALORISATION DES DÉCHETS ISSUS DE L'ACTIVITÉ

Le métier de Séché Environnement étant le traitement des déchets, le Groupe a des déchets ultimes qui ne constituent que le reliquat des 2,3 millions de tonnes de déchets réceptionnés des clients pour traitement.

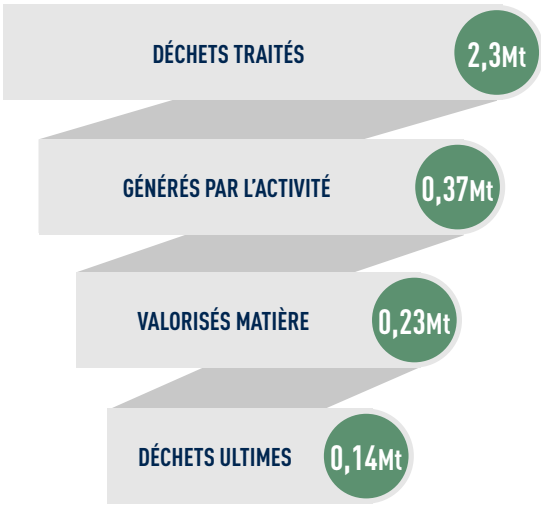
La valorisation matière résultera principalement de la qualité du recyclage qui peut être opéré sur les déchets reçus de la clientèle. La qualité de tri chez le producteur est alors primordiale, et échappe à la sphère d'influence du Groupe. Pour un tri plus poussé et optimisé, Séché Environnement a construit des plateformes de tri de déchets non dangereux (emballages en particulier) automatisées et dotées des technologies les plus modernes de tri optique, balistique...

Pour les déchets dangereux, le Groupe se donne pour objectif de privilégier également la valorisation matière (cas par exemple pour des bains chromiques ou des boues contenant des métaux tels que nickel, zinc ou molybdène, le cuivre). Les solvants régénérés s'inscrivent dans ces valorisations.



DÉCHETS ULTIMES

Séché Environnement ne génère pas à proprement parler des déchets, mais au contraire les traite, assure leur meilleure valorisation, réduit leur volume et concentre leur dangerosité dans des « déchets de déchets » qu'il stocke en sécurité en les isolant de tout contact avec la biosphère.



LA BIODIVERSITÉ AU QUOTIDIEN

L'ENGAGEMENT DU GROUPE

Faire de la prise en compte de la biodiversité une priorité et un enjeu prépondérant, est un marqueur de Séché Environnement.

Dès les années 1990 le Groupe intègre à son équipe son premier écologue naturaliste. Sa mission est de pratiquer une gestion différenciée, de veiller à la préservation des haies bocagères et des grands arbres, de restaurer les mares agricoles, et plus généralement d'intégrer les activités dans le paysage.

Aujourd'hui l'essentiel des sites est labellisé par le ministère en charge de l'Ecologie au titre de la Stratégie Nationale pour la Biodiversité. Outre les travaux classiques de la mission initiale, de nouvelles actions en lien avec la biodiversité sont mises en place, à travers l'art (exposition d'artiste naturaliste), la culture (sortie naturalistes avec les salariés des sites), l'éducation (projets collaboratifs avec des écoles et lycées), et des expertises de terrain avec des associations naturalistes locales.

L'engagement du Groupe dans le management de la biodiversité est attesté par la certification « ECOCERT » portant sur l'ensemble des sites de plus de 10 ha.



► Sensibilisation des salariés à leur environnement, Changé (53)

LES POINTS SAILLANTS DE LA POLITIQUE BIODIVERSITÉ



► Hôtel à insectes, Changé (53)

- **La préservation des secteurs à valeur patrimoniale dès la conception du projet**
- **La mise en place de mesures de suivis du maintien de la biodiversité**
- **La non dissociation des paysages et de la biodiversité**
Une intégration dans les programmes de paysage ou de renaturation des éléments concourants à enrichir la biodiversité, en accordant une attention particulière aux choix des végétaux, arbustes, arbres et semences, de préférence endogènes.
- **L'application d'une gestion adaptée des secteurs naturels notamment à travers la gestion différenciée**
Un outil qui détermine les moyens et le timing pour les entretiens des zones naturelles protégées et des zones proches (fauches tardives, génie écologique des mares et cours d'eau, conservation d'arbres morts...). L'usage du pastoralisme s'inscrit dans cette politique, avec des Highland Cattles pour l'entretien des zones humides ou encore de caprins pour le débroussaillage des zones en pentes et difficiles d'accès aux hommes.

Des inventaires d'espèces et des suivis des écosystèmes

L'identification, et l'analyse de la valeur d'un milieu par l'expertise de sa biodiversité, doivent permettre de concilier au plus près la gestion des espaces dits naturels avec ceux à usage industriel ou domestique, principalement dans toutes les activités gourmandes en territoire.

Pour cela il est nécessaire d'identifier les différentes pressions environnementales sur ces territoires, y compris en dehors des secteurs ayant un statut de classement Natura 2000, ou de type Parc naturel régional.

La biodiversité est au cœur même des territoires, sa préservation doit être prise en compte de manière intrinsèque dans toutes les activités humaines, comme il est fait pour l'eau ou l'air issu des procédés industriels.

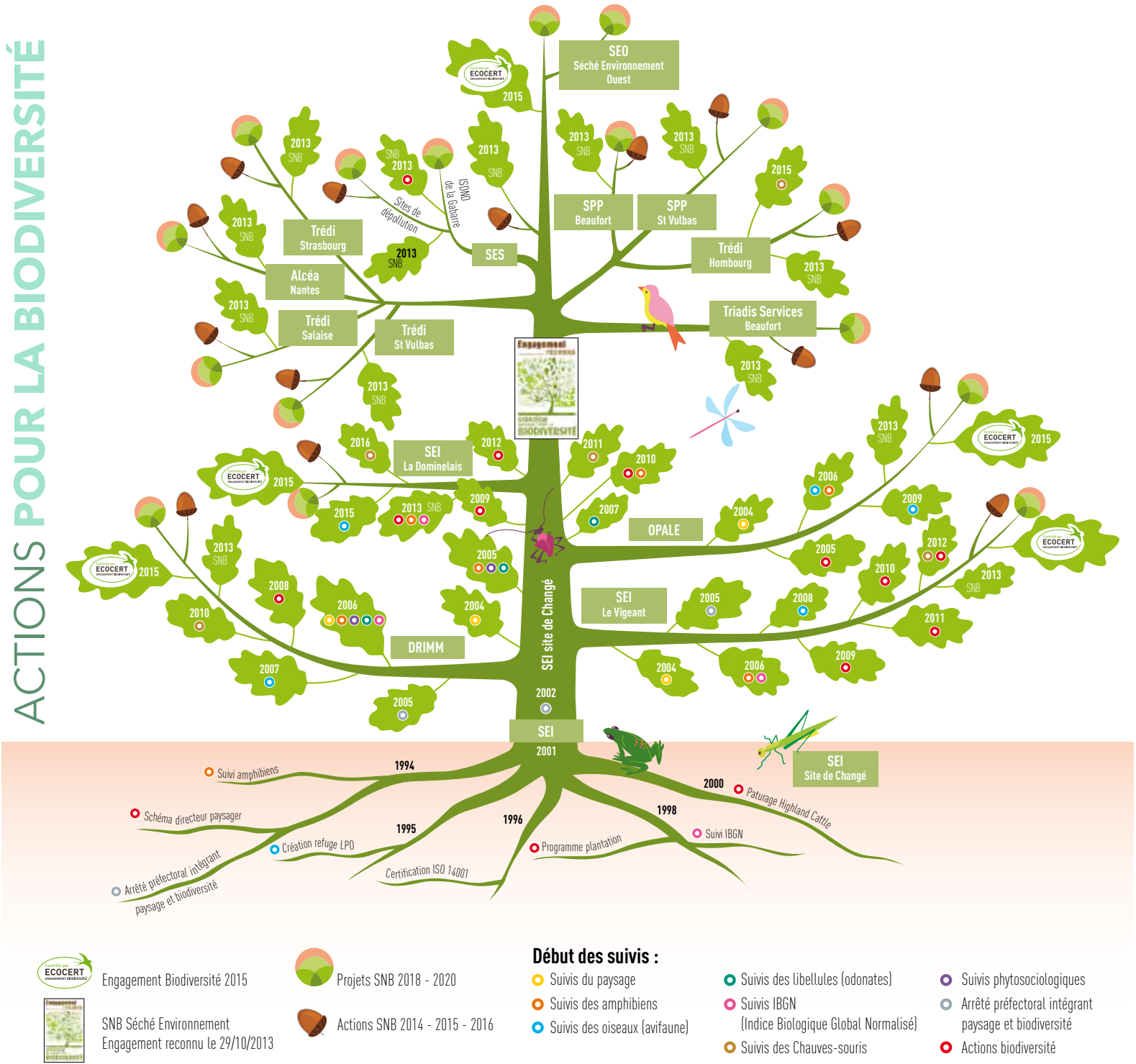
Eco-compatibilité des végétaux plantés, choix des semences, gestion différenciée des espaces, restauration de zones humides, sont autant d'éléments qui participent à la préservation de la biodiversité sur les sites du Groupe.

Les résultats des suivis et des comptages, comme ceux de l'avifaune du programme STOC (suivi temporel des oiseaux communs) avec le Muséum National d'Histoire Naturelle depuis une dizaine d'années, démontrent l'efficacité des mesures engagées. S'inscrivant dans une dynamique de progrès continu, d'autres programmes de suivi des écosystèmes, sur d'autres groupes de la faune, se développent.

Des outils de continuité écologique

Le lien qui unit Sécché Environnement à la biodiversité environnante est d'autant plus fort qu'occupant un foncier notable, il lui est possible de mettre en œuvre une action cohérente de préservation et de suivi du monde animal et végétal. Les fruits de cette action s'étendent au-delà de l'aire de ses sites propres du fait des échanges existant entre territoires (les corridors écologiques).

ACTIONS POUR LA BIODIVERSITÉ





► La biodiversité sur nos sites



LA STRATÉGIE NATIONALE POUR LA BIODIVERSITÉ

La SNB s'inscrit dans l'exécution des engagements de la France en tant que partie à la Convention sur la diversité biologique (1992), et porte sur la période 2010 à 2020.

Elle se fixe pour ambition de « préserver et restaurer, renforcer et valoriser la biodiversité, en assurer l'usage durable et équitable ». La loi pour la reconquête de la nature, de la biodiversité et des paysages en constitue le cadre réglementaire depuis 2015

L'engagement de Sécché Environnement dans la SNB, pour 15 de ses sites, a été reconnu par le Ministère en charge de l'écologie (2014), initiant de ce fait la mise en œuvre de son premier plan d'action triennal qui s'est achevé en 2017 avec plus de 300 actions de terrain menées.

Le nouvel engagement du Groupe comportera quatre engagements majeurs

1. Inscrire ses actions en faveur de la biodiversité dans une action continue spatiale et temporelle
2. Faire de la biodiversité un axe fédérateur interne
3. Se servir de la biodiversité comme d'un levier dynamisant vers ses parties prenantes et ses clients
4. Développer la prise de conscience de l'impact de notre mode de vie sur la biodiversité planétaire



SYMBIOSE SOCIÉTALE



► Loreto (Pérou - Amazonie) centre communautaire pour la population de « Nueva Esperanza »

LE DIALOGUE AVEC LES PARTIES PRENANTES EST AU CŒUR DE LA STRATÉGIE

- Etablir des relations de confiance avec l'ensemble du tissu économique et social en contact avec des sites agissant en toute transparence.
- Se positionner parmi les acteurs du développement économique et social des zones d'implantation (écologie industrielle territoriale).

L'EMPREINTE SOCIO-ÉCONOMIQUE

L'entreprise évolue dans un écosystème où elle interagit avec ses parties prenantes. Elle a de nombreux échanges économiques avec les acteurs de son territoire et assume ainsi une part de son dynamisme.

Les sites de Séché Environnement sont des contributeurs majeurs à l'organisation des territoires en apportant à ces derniers des solutions pour la valorisation de leurs déchets et en s'inscrivant dans des logiques d'écologie industrielle. A ce titre leurs activités constituent une infrastructure de leurs zones d'implantation au même titre que les raccordements aux réseaux de transport et d'énergie.

Le Groupe est un acteur direct de l'emploi, mais génère également de l'activité au niveau de ses divers fournisseurs, eux-mêmes à leur tour employeurs. Les contributions de l'entreprise aux collectivités territoriales et à l'Etat financent en partie les divers services publics comme l'éducation, les infrastructures, la sécurité ou les services de santé.

Mais les interactions ne sont pas uniquement monétaires, elles sont également d'ordre culturel, sportif pour les femmes et les hommes qui composent ses effectifs. Elles sont source de vie et de convivialité pour le territoire.



► Mme la Ministre de l'environnement du Pérou Elsa Galarza inaugure le four de Kanay

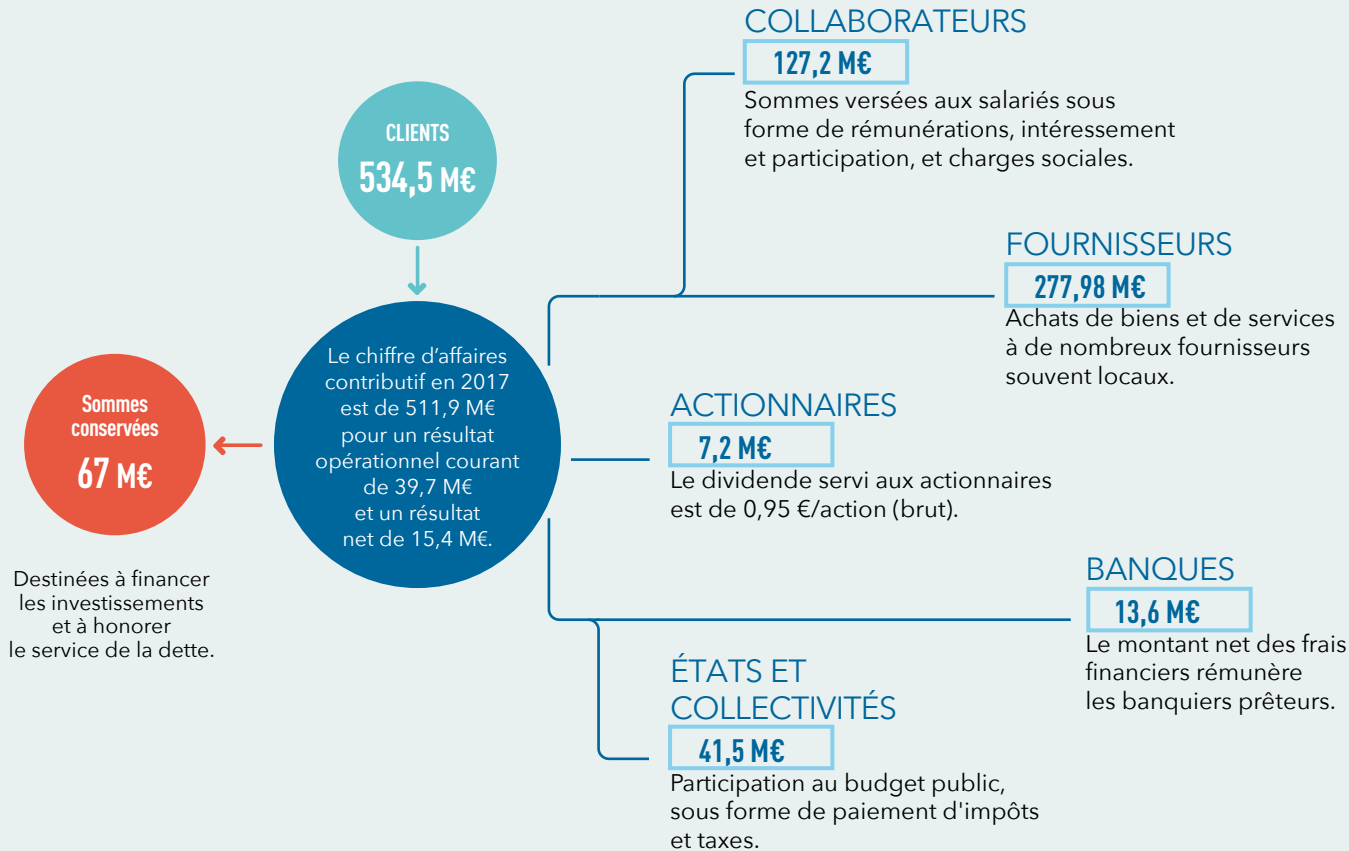


► Le Président de l'ADEME Bruno Lechevin inaugure le four CSR de Changé



► Journée SNB, Trédi Saraise (38)

PARTAGE DES RICHESSES

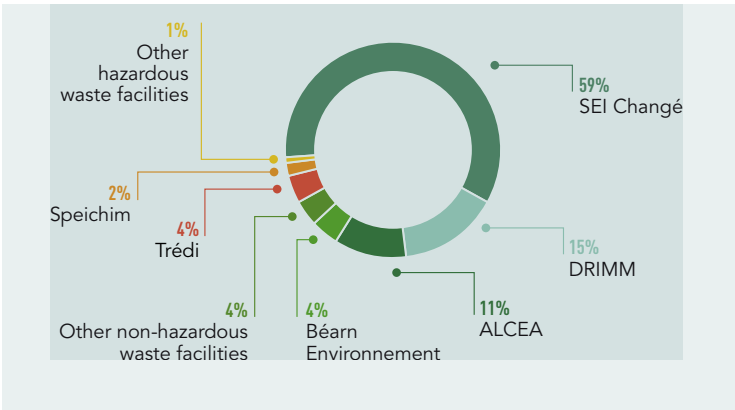


LE MÉTIER AU CŒUR DES BASSINS D'EMPLOI

FAITES DU TOURISME INDUSTRIEL

Accueillir des visiteurs sur les sites n'est pas qu'une démarche de connaissance mutuelle, c'est exprimer la volonté de transparence qui anime la culture de Séché Environnement. C'est également un premier geste d'information et de formation fort. Montrer la fierté des salariés à leur poste de travail et le devenir du déchet, les ressources qu'il recèle encore à condition d'avoir été trié convenablement en amont, sont des éléments de la pédagogie mise en œuvre.

PLUS DE 11 000 VISITEURS ACCUEILLIS EN 2017



Visite du site Alcéa Nantes (44)

AGISSEZ POUR L'EMPLOI



Les actions pour le retour à l'emploi

Véritable laboratoire d'idées et d'innovations, FACE (Fondation Agir Contre l'Exclusion) s'engage au quotidien contre toutes les formes d'exclusion. Son expertise se concrétise par des actions menées dans l'entreprise, pour l'emploi, dans l'éducation et la culture, dans la vie quotidienne et sur les territoires, auprès de centaines de milliers de bénéficiaires.

Opale Environnement s'implique directement dans des actions d'aide au retour à l'emploi à travers l'association FACE et collabore au bon fonctionnement d'une recyclerie ressource basée sur le principe de l'insertion à laquelle elle apporte son savoir-faire.



DÉCOUVREZ NOS MÉTIERS



Le mondial des Métiers

Le Groupe participe traditionnellement au Mondial des Métiers à Lyon, un lieu unique d'échange entre formateurs, entreprises et toutes personnes désireuses de s'informer sur leurs perspectives d'emploi. En 2017, ils ont été plus de 120 000 visiteurs de ce salon qui fait également la part belle à l'apprentissage.

Mettre en valeur les métiers, répondre aux questions des jeunes, telle était la mission des représentants de Trédi et de Speichim qui sont intervenus au Village de la Chimie Rhône-Alpes, au niveau des pôles thématiques production, laboratoire ou maintenance, ou bien encore lors des présentations des métiers de la chimie.

**15 PERSONNES EN CONTRAT D'ALTERNANCE
ET 2 EN CONTRAT INITIATIVE EMPLOI EN 2017**

La Fête de la Science

Pour l'édition 2017, en région Auvergne-Rhône-Alpes, plus de 160 000 visiteurs dont environ 50 000 scolaires ont participé aux 1 300 actions proposées, dont certaines par Trédi dans le domaine de la chimie.



L'INTÉGRATION AUX ACTIVITÉS SOCIO-CULTURELLES

CHAUSSEZ VOS BASKETS, LE RUN IN LYON EST DE RETOUR !

Envie de relever le défi et de représenter l'entreprise ? L'équipe Séché Environnement « Run In Lyon ! » qui regroupe des coureurs de Speichim Saint-Vulbas, Trédi Saint-Vulbas et Trédi Salaise, coureurs confirmés ou débutants, l'a fait.



Bravo pour cette belle aventure humaine et sportive ! Un bon levier de cohésion.

32
PARTICIPANTS

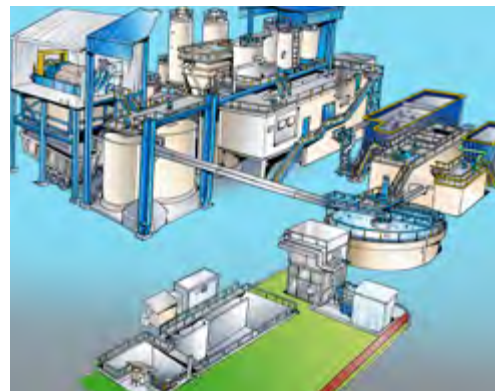


DÉPLACEZ-VOUS ASTUCIEUSEMENT

La Chambre de Commerce et d'Industrie Nord-Isère, la CCPR et INSPIRA travaillent actuellement à la mise en place d'un Plan de Déplacements Inter-établissement (PDIE).

Ce projet vise à améliorer les conditions de déplacements sur le territoire et à proposer des solutions alternatives à l'utilisation de la voiture particulière. Trédi Salaise fait partie des 19 entreprises ayant adhéré au Plan de Déplacement Inter-Etablissement désormais baptisé Mobil'ID. Les enquêtes réalisées de mars à mai 2017 ont permis d'élaborer un plan d'actions :

- communiquer sur la plateforme de covoiturage existante (Covoit'Oura) et créer une sous communauté réservée aux salariés de la zone ;
- faire remonter aux collectivités concernées les améliorations à apporter aux infrastructures pour réduire l'accidentologie ;
- optimiser la desserte en transports collectifs de la zone.



APPRENEZ À CONNAÎTRE L'EAU À TRAVERS L'OPÉRATION « EAUX SECOURS »

Manifestation organisée par la mairie de Salaise, l'opération « Eaux Secours » a pour objectif de sensibiliser à la préservation des milieux aquatiques et à la ressource en eau sur les thématiques suivantes :

- les usages de l'eau
- la préservation de l'eau
- le traitement de l'eau / suivi des rejets aqueux
- la sensibilisation des salariés.



ALLEZ AU SPECTACLE

Nuits de Fourvière

Les gagnants à un quizz sur les bases du développement durable se sont vus remettre des places pour assister aux Nuits de Fourvière à Lyon dont Séché Environnement est mécène.



Festival de Jazz

Tour Véhicule Electrique de la Vienne

Le site du Vigeant a participé à ce rallye qui a pour objectif de mettre en avant le patrimoine, les paysages et les sites touristiques de la Vienne. SEI, producteur d'énergie renouvelable se devait d'en être.



LA BIODIVERSITÉ HORS LES MURS

PRODUCTIONS APICOLE ET ARBORICOLE

Des ruchers à Saint-Vulbas

L'idée de rucher inter-entreprises est née entre plusieurs entreprises du Parc Industriel de la Plaine de l'Ain qui étaient séduites par l'idée, mais pour qui l'implantation de ruche sur leur site était trop contraignante (sites SEVESO, accès réglementé, image à gérer auprès du grand public).

L'alternative de les placer sur une zone commune du Syndicat Mixte du Parc permet de mutualiser entre plusieurs entreprises et de travailler avec un apiculteur qui met à disposition les ruches et les entretient mensuellement. L'association NATURAMA, qui a pour mission d'améliorer la relation entre l'homme et son environnement dans un souci de protection de la nature, a fait partie de ce projet.

Après la récolte, chaque salarié pouvait gagner un pot de miel... s'il répondait correctement à un quizz nature.



Des greffages à Changé

Chaque année, la Confrérie de la Bolée de la Concise initie les salariés à la technique du greffage. Ces formations visent à favoriser la conservation d'espèces anciennes.



VISITES DÉCOUVERTES

Des ouvertures de sites à Montech, Changé, Sainte-Marie-Kerque, Beaufort et ailleurs

Au personnel et à leurs familles comme à des tiers extérieurs, de jour comme de nuit, des visites permettent de faire découvrir la richesse de la biodiversité des sites, et de sensibiliser les visiteurs aux gestes de conservation indispensables.

Des journées dédiées réunissent par ailleurs les correspondants de la Stratégie Nationale pour la Biodiversité pour des échanges d'expérience et des partages de bonnes pratiques.



Des formations au diagnostic et à la conservation

Le conservateur de la Réserve Naturelle de l'Île de la Platière (près de Salaise) a formé les membres du club nature du site à savoir faire les bonnes plantations :

- diagnostic du sol et lecture des cartes pédologiques
- connaissance des conditions climatiques locales
- choix des végétaux adaptés à ces conditions
- techniques culturales à mettre en œuvre.

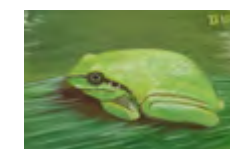
ART ET BIODIVERSITÉ

Des sculptures à Changé



Des peintures à Montech

L'association Art Plastique Garonne Canal a pris pour thématique de ses peintures et dessins la biodiversité du site.



AU CŒUR DES COMMUNAUTÉS AMAZONIENNES

Le chantier dans la jungle amazonienne, pour le compte de la compagnie pétrolière nationale du Pérou, porte sur une dépollution de la rivière et de ses berges affectées par des fuites d'hydrocarbures des pipe-lines sur des dizaines de kilomètres de long.

Du personnel local est formé et employé à cet effet.

L'hostilité de la nature et l'isolement des populations autochtones ont conduit à accompagner le chantier d'un programme d'aide aux communautés qui se traduit par :

- la construction de deux écoles et d'un centre communautaire pour la population de « Nueva Esperanza » dans la région de « Loreto », dont plus de 100 familles pourront bénéficier ;
- des campagnes médicales et dentaires pour les enfants, ainsi que des sensibilisations aux bonnes pratiques d'hygiène ;
- des ateliers de prise de conscience sur le recyclage et la protection de l'environnement en utilisant des films et des spectacles de marionnettes et par la construction d'un « Biohuerto », un potager avec des produits régionaux, pour contribuer à l'autosuffisance de la communauté ;
- ainsi que diverses activités sportives et festives pour renforcer les liens avec la communauté locale.



RECHERCHE AU SERVICE DE L'ÉCONOMIE CIRCULAIRE

“APPROCHE PLURIDISCIPLINAIRE À VOCATION APPLICATIVE”

Par sa politique de recherche, Séché Environnement est fortement impliqué dans le développement de technologies vertes éco-innovantes, construites et déployées selon trois axes stratégiques :

- l'amélioration constante des procédés existants et de leurs impacts
- l'extraction des ressources issues des déchets, matières premières secondaires et/ou énergie
- la sécurisation et le contrôle des nuisances potentielles des résidus ultimes.

VALORISER POUR RÉDUIRE LE RECOURS À L'ÉLIMINATION



EXTRACTION SÉLECTIVE DES CONSTITUANTS D'UN BÉTON

Le constat

Le démantèlement des installations nucléaires produit des déchets radioactifs relevant essentiellement des filières de stockage de surface. L'édition 2015 de l'Inventaire National anticipe 1 137 000 m³ de déchets de Très Faible Activité (TFA) à l'horizon 2030, dont plus de 40 % issus de démantèlements.

Pour optimiser l'utilisation de ses capacités de stockage, l'Andra a mené une étude sur la faisabilité et l'intérêt technico-économique de valoriser une partie de ces gravats sur son centre, le Cires.

Le programme

D'une durée de 3 ans (2017-2020) et financé par l'ANR-Andra, il vise à développer une solution de traitement des gravats TFA permettant un recyclage dans le secteur nucléaire, pour refaire du béton. Il est coordonné par Séché Environnement, en partenariat avec le BRGM et SAIREM (fabricant d'équipements industriels micro-ondes), et propose :

- D'étudier la séparation sélective des constituants du béton (granulat, sable et pâte de ciment) grâce à une fragilisation préalable par micro-ondes, concassage sélectif doux et tri granulométrique et densimétrique.
- De décontaminer les granulats et le sable via le procédé de séparation par micro-ondes afin d'obtenir des matériaux de même qualité que les matériaux frais, donc aisément valorisables.
- De valoriser la pâte de ciment en stabilisation d'autres déchets radioactifs, en particulier les déchets FA/MA grâce au chauffage micro-ondes qui vaporise une partie de l'eau de structure, et réactive ainsi les propriétés pouzzolaniques de la pâte de ciment.



Les avancées

Un an après son démarrage, le projet est dans la phase d'essais en inactif à l'échelle du laboratoire. Les premiers résultats sont encourageants et confirment l'effet positif des micro-ondes sur la séparation sélective des constituants initiaux du béton.



PRODUCTION DE MOLÉCULES D'INTÉRÊT À PARTIR DE DÉCHETS D'AMEUBLEMENT

L'objectif

Le projet VADEBIO, cofinancé par l'ADEME, Eco-mobilier et Valdelia, a pour objet de développer un procédé de production de jus sucrés à partir de bois issus de déchets d'éléments d'ameublement (DEA), en traitant les composants majoritaires du bois que sont la cellulose et l'hémicellulose par hydrolyse enzymatique. La présence de substances comme des vernis et des colles inhibent toutefois l'activité des enzymes.

Le programme et les avancées

Séché Environnement s'est associé à Protéus (spécialisée dans les biotechnologies industrielles), Valagro (laboratoire privé spécialiste de la chimie du recyclage) et sa filiale Eco-Ethanol (unité pilote dédiée à la valorisation de biomasses) pour :

- Identifier des solvants verts, respectueux de l'environnement et non toxiques pour les opérateurs, afin d'extraire les polluants et définir les meilleures conditions de prétraitement des bois qui permettraient d'augmenter les rendements d'hydrolyse enzymatique. Cette voie a permis de définir les étapes du procédé et de comparer plusieurs méthodes d'extraction.
- Trouver des souches bactériennes ou enzymes pour dégrader les polluants inhibiteurs, ou dont l'activité est peu ou pas impactée par ces polluants. Sur 29 souches pouvant se développer en utilisant les DEA comme seule source de carbone, cinq ont été retenues (une pour diminuer l'inhibition de la bêta-glucosidase, une enzyme essentielle pour réaliser cette hydrolyse et quatre autres en complément du cocktail d'enzymes cellulolytiques).
- Construire un modèle d'enzymes ou de souches qui résisteraient aux polluants pendant l'hydrolyse : optimiser la bêta-glucosidase afin de la rendre résistante à tous les inhibiteurs présents dans les vernis ou colles des déchets de bois. Il serait ainsi possible de rajouter ensuite ces enzymes améliorées aux cocktails commerciaux actuellement utilisés pour l'hydrolyse du bois et qui ne sont pas adaptés aux DEA.



► Vis extrudeuse pour le traitement des bois



► Bois traités, sortie décanteur

CRÉER DES PRODUITS BIOSOURCÉS

SymBIO₂

VALORISATION DE LA CHALEUR ET PRODUCTION DE MOLÉCULES D'INTÉRÊT

Le programme

Le projet SymBIO₂ propose de cultiver des microalgues au sein d'une « biofaçade » (FUI 15), en tirant pleinement profit des échanges thermiques et chimiques avec le bâtiment hôte. Il s'agit là de produire de façon durable et rentable une biomasse algale pour d'autres applications que l'énergie, dont l'extraction de molécules d'intérêt valorisables en cosmétique ainsi qu'en alimentation humaine et animale.

Ainsi, l'objectif du projet est d'améliorer les qualités environnementales du bâtiment (performance énergétique, captation du CO₂, valorisation des effluents, diminution des îlots de chaleur, réduction de l'étalement urbain, circuits courts) et de proposer une solution économique alternative concernant la filière algicole, dont le développement actuel est freiné par des coûts de revient trop importants.

Les avancées

Séché Environnement, membre du consortium SymBIO₂, explore cette voie depuis plusieurs années en vue d'une valorisation d'énergie thermique produite et non encore utilisée, mais également pour produire des microalgues qui représentent une source prometteuse d'ingrédients naturels. Un pilote de 200 m² de biofaçades est en cours d'exploitation au Centre Scientifique et Technique du Bâtiment à Champs-sur-Marne.



BIOSYNTHÈSE DE MATÉRIAUX PLASTIQUES POUR L'EMBALLAGE

Le constat

Les sacs plastiques à usage unique d'une épaisseur inférieure à 50 microns sont interdits (2016) et la loi de transition énergétique pour la croissance verte prévoit à l'horizon 2020 l'interdiction pure et simple des gobelets, couverts ou encore assiettes jetables en plastique, sauf s'ils sont compostables et partiellement ou totalement biosourcés. Il apparaît donc nécessaire de développer de nouveaux matériaux plastiques dont les polyesters bactériens.

Le programme

Porté par 4 industriels (Europlastiques, CAP Ouest, Séché Environnement, Triballat) et 2 équipes de recherche publique (l'UBS-LIMATB et l'ENSCR-CIP), le projet financé par l'ADEME s'inscrit dans cette perspective de développement de polymères innovants biosourcés pour le secteur de l'emballage.

Les avancées

Les caractéristiques spécifiques des PHA comme leur transparence, leur relative souplesse, leurs propriétés barrières aux gaz, font de ces polymères des candidats de choix dans de nombreuses applications, au premier lieu desquelles l'emballage qui représente à l'heure actuelle le plus gros marché des plastiques.

Restent néanmoins encore quelques verrous à lever pour que le PHA devienne véritablement un polymère d'avenir, comme le prix de production qui demeure élevé, surtout en comparaison des plastiques conventionnels. En outre, il est nécessaire de veiller au respect de l'environnement tout au long de la chaîne de production, que ce soit au niveau de la phase fermentaire, mais aussi et surtout au niveau de l'extraction qui devra se faire en limitant le plus possible le recours aux solvants organiques.



MAÎTRISER LES PROCÉDÉS INDUSTRIELS

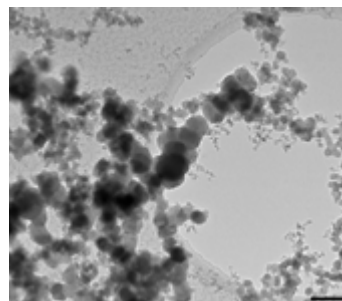


**POUR UNE MEILLEURE
MAÎTRISE DES ÉMISSIONS
POTENTIELLES DE NANOPARTICULES LORS
DE L'INCINÉRATION DE NANOMATÉRIAUX
EN FIN DE VIE**

Le constat

Le nombre de produits contenant des nanoparticules ne cesse de croître. Rien qu'en France plus de 300 000 tonnes ont été produites et plus de 120 000 t ont été importées en 2016.

La fin de vie de ces nanomatériaux manufacturés doit se faire dans les meilleures conditions de sécurité, en particulier lors de leur incinération. NanoWet porte sur la maîtrise de l'épuration des fumées par voie humide, et fait suite à NanoFlueGaz qui portait sur le traitement de fumées par voie sèche.



Le programme

Afin de répondre à la problématique santé-environnement potentiellement soulevée par l'incinération de nanodéchets, NanoWet s'intéresse à leur traitement, en filière d'incinération spécialisée, dite « haute température », vers laquelle sont orientés les déchets organohalogénés et/ou soufrés.

Le consortium sous l'égide de l'ADEME, composé de IMT ATLANTIQUE NANTES, l'INERIS et Trédi - Séché Environnement s'est fixé quatre grands objectifs :

- caractériser les émissions de nanoparticules dans les effluents bruts (non encore épurés) issus de l'incinération « haute température » ;
- collecter des données sur les émissions de particules en conditions réelles d'exploitation sur site industriel ;
- évaluer l'efficacité des tours de lavage des gaz sur les aérosols submicrométriques et nanométriques ;
- dégager des préconisations pour le traitement par incinération des nanodéchets afin de minimiser les risques associés.



**CETTE ÉTUDE
ÉVALUERA PAR AILLEURS
LES PHÉNOMÈNES
DE CAPTATION ASSOCIÉS
AINSI QUE LE SUIVI DES
ÉMISSIONS EN CONTINU**



**DEVENIR DU MERCURE EN INCINÉRATION :
MÉTROLOGIE, SPÉCIATIONS ET IMPACT SUR
L'EFFICACITÉ D'ABATTEMENT**

Le constat

Une étude RECORD (2014), a montré que les processus associés au devenir du mercure (Hg) dans la filière de traitement thermique des déchets restaient à préciser concernant l'évolution de la spéciation du mercure selon les compartiments de l'Unité de Valorisation Énergétique (UVE) en relation avec les rôles respectifs de la température (très critique autour de 300°C), du taux d'oxygène, et des molécules présentes dans son environnement (contexte chimique).

Ce projet porté par l'ADEME, s'inscrit dans l'anticipation d'un abaissement du niveau d'émission de mercure des UVE, incluant la perspective d'une obligation de mesure en continu.

Le programme

MIMOSA est une recherche à caractère industriel, basée sur une expérimentation en site réel.

La réalisation de mesures fiables en continu à 3 points de l'UVE des espèces mercurielles en présence (spéciation), à savoir :

- en amont du filtre à manches ;
- en amont du SCR ;
- à l'exhaure ;

en couplage à une analyse en continu aux mêmes points de paramètres O_2 , HCl, H_2O et SO_2 , permettra de déterminer les atmosphères dans chacun des compartiments, en relation avec les différentes espèces mercurielles présentes et par là, de connaître les conditions physico-chimiques opératoires nécessaires à la maîtrise environnementale du mercure.

Les données recueillies seront exploitées et les mécanismes de transformation du mercure au sein des différents compartiments de l'UVE devront être explicités en lien avec les conditions thermodynamiques « locales ». Une modélisation thermochimique sera alors utilisée pour corréler les données acquises sur le terrain et les hypothèses faites, concernant ces mécanismes.



Les Hêtres - CS 20020 - 53811 Changé Cedex 9
Tél : +33 (0)2 43 59 60 00 - Fax : +33 (0)2 43 59 60 61

www.groupe-seche.com
Contact : dd@groupe-seche.com