



2016 社会责任报告

江阴兴澄特种钢铁有限公司



编制说明

本报告是江阴兴澄特种钢铁有限公司发布的第三份社会责任报告，内容涵盖江阴兴澄特种钢铁有限公司及下属子（分）公司 2016 年履责绩效，所引用的全部信息数据均来自公司正式文件、统计报告与财务报告。报告中的“兴澄公司”、“兴澄特钢”、“兴澄”、“我们”、“公司”特指江阴兴澄特种钢铁有限公司。

编制依据：《ISO26000：社会责任指南（2010）》、《可持续发展报告指南（G4）》、全球契约十项原则。

可靠性保证：公司董事会对报告内容的真实性、准确性和完整性负责。

语言版本：本报告有中、英文两个版本，以印刷版和电子版两种形式发布，电子版可在江阴兴澄特种钢铁有限公司网站（www.jyxc.com）获取。

联系人：刘莹，江阴兴澄特种钢铁有限公司运营改进部	
地址：中国江苏省江阴市滨江东路 297 号	
电话：(0086) 0510-86193388（总机）	邮编：214429
传真：(0086) 0510-86286492、86191400	邮箱： office@jyxc.com

目 录

编制说明.....	1
总经理致辞.....	3
兴澄特钢概况.....	5
一、公司简介.....	5
二、公司组织结构图.....	7
三、公司所获荣誉.....	7
四、公司加入的协会.....	11
第一部分 推进社会责任治理.....	13
一、责任治理体系.....	13
二、责任治理文化.....	15
三、利益相关方管理.....	15
四、实质议题管理.....	21
第二部分 引领特钢行业发展.....	22
一、助力产业升级.....	24
二、满足高端需求.....	26
三、推进行业发展.....	30
第三部分 携手员工共同成长.....	34
一、员工基本情况.....	34
二、员工权益保障.....	36
三、民主权利.....	40
四、员工关怀.....	42
五、员工活动.....	44
第四部分 打造绿色环保钢企.....	46
一、强化环境管理.....	46
二、节能降耗管理.....	49
三、废弃物管理.....	53
四、致力环境保护.....	60
第五部分 践行诚信商业伦理.....	62
一、廉政建设.....	62
二、诚信运营.....	67
第六部分 履行企业安全责任.....	70
一、安全管理.....	70
二、安全防范.....	71
三、员工安全.....	74
第七部分 助力和谐社会建设.....	76
一、社区发展.....	76
二、关爱活动.....	77
三、助学活动.....	79
四、志愿者活动.....	80
2016 年兴澄特钢大事记.....	82
展望 2017.....	85
G4 指标索引.....	88

总经理致辞



尊敬的各界朋友：

江阴兴澄特种钢铁有限公司经过五十多年的艰苦创业和发展，依托一流的装备、技术、人才和服务优势，现已成为了中国特钢市场的引领者和主导者，也是行业标准制定者之一，为全球 60 多个国家和地区的用户提供高品质的特殊钢产品及整体服务方案。现已发展成为

全球产品规格最全、生产规模最大的特殊钢棒、线、板（卷）材单体生产企业。

雄关漫道真如铁。从特钢行业的一匹黑马，到公认的行业引领者，兴澄付出了几代人的智慧和汗水。今天，面对后金融危机时代复杂严峻的国内外经济形势，和产能严重过剩、竞争日趋激烈的行业形势，兴澄人继续专注特钢、专注精品、专注服务、专注创新，践行用户群体向高端用户发展调整、品种结构向高附加值品种发展调整、市场分工向产业发展有前景的行业调整的“三大调整”战略，努力实现从中国特钢技术的引领者向世界特钢技术的引领者转变、从产品供应商向整体服务方案解决者转变、从创造企业经济效益为主向社会效益和经济效益双重提升的绿色制造转变的“三大转变”目标。

党的十八大提出了国家富强、民族振兴、人民幸福的“中国梦”，兴澄的未来也承载着“兴澄梦”的寄托，“兴澄梦”是特钢强国之梦，是建成全球最具竞争力特钢企业之梦，是合作共赢之梦，是每一个兴澄人事业有成、生活幸福之梦。我坚信，在全体兴澄人的拼搏奉献下，我们的梦想一定能实现！

我谨代表兴澄特钢，向长期以来给予兴澄关心和支持的各级领导、各界朋友致以诚挚谢意！兴澄特钢将以时不我待、只争朝夕的精神，携手供应商、用户、投资者和员工一起为社会创造价值，让兴澄品质，世界共享！让兴澄梦想，世界共响！

总经理 钱刚

兴澄特钢概况



一、公司简介

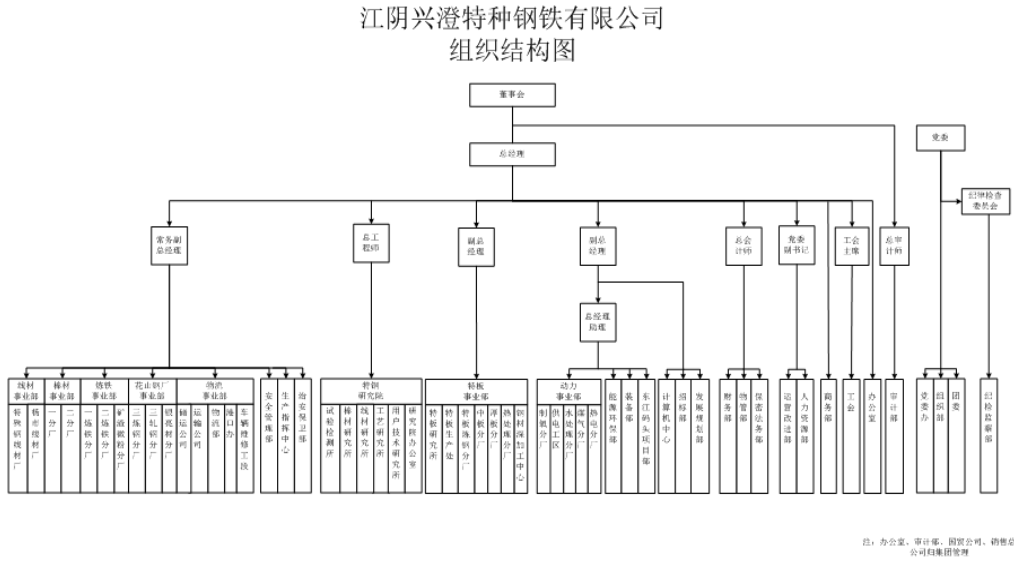
江阴兴澄特种钢铁有限公司（兴澄特钢）隶属中信特钢，是中国中信集团下属的高度专业化的特钢生产企业。从 1993 合资以来，公司以“建成全球最具竞争力的特钢企业”为愿景，经过二十余年的发展，现已成为我国特钢行业龙头企业，被国家《钢铁工业“十二五”规划》列为四大特钢产业基地之一和中国特钢技术引领企业。公司现为国家火炬计划重点高新技术企业、全国节能先进集体、全国环保优秀品牌企业、全国首批两化融合示范企业、全国钢铁工业先进集体、第十四届全国质量奖获奖单位、第二届中国质量奖提名奖获奖单位、“全球卓越绩效奖（世界级奖）”获奖单位。2016 年兴澄特钢品牌价值位居全国特钢行业第一，中国钢铁行业第四。

兴澄特钢现有三个厂区，其中地处江阴国家高新技术产业开发区的滨江厂区占地 4000 亩，北临长江，自建 10 万吨级远洋码头两座，拥有公路、运河、长江和远洋海运等发达的交通物流优势。

兴澄特钢具备年产 690 万吨特殊钢的能力，拥有 13 个海外代表处，为全球 60 多个国家和地区的用户提供多规格、多品种、高品质的特殊钢产品及整体服务方案。拥有世界领先的棒材、线材、板卷材生产线 9 条，生产及检测等主要装备均从国外引进，生产过程均采用国际先进工艺。公司现已发展成为全球产品规格最全、生产规模最大的特殊钢棒、线、板卷材单体生产企业。主要产品有高档轴承钢、齿轮钢、弹簧钢、易切削非调质钢、系泊链钢、连铸合金大圆坯、帘线钢、特厚钢板、管线钢、耐磨钢、高强钢、压力容器钢、船舶及海洋工程钢、模具钢等，主要服务于交通、石化、机械、海工、风电、核电、军工等产业，其中高标准轴承钢已连续 14 年产销量位居全国第一，8 年全球第一，汽车用钢连续 11 年产销量全国第一。

中信特钢研究院兴澄分院拥有国家级企业技术中心、国家级认可实验室、博士后科研工作站、全国钢标准化技术委员会轴承钢分技术委员会秘书处承担单位和江苏省院士工作站，先后承担国家“十五、十一五、十二五、十三五、863 和火炬计划”等多项冶金课题的项目攻关，主持或参与起草修订了多项国家和行业技术标准。2010 年、2015 年兴澄两次荣获国家科技进步二等奖，2015 年荣获国家冶金科学技术三等奖，2016 年凭借先进的科研成果和创新实力，被认定为“国家技术创新示范企业”。强大的研发实力，保障和提升产品品质，同时携手外部院士专家共同研发创新型、变革性材料，以技术突破引领中国特钢产业转型升级。

二、公司组织结构图



三、公司所获荣誉

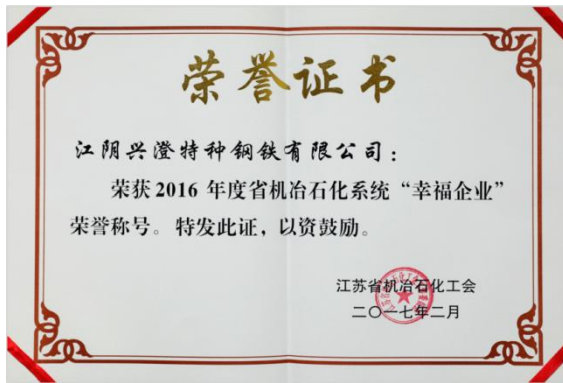
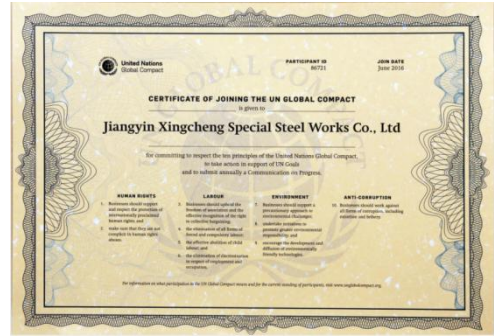
2016 年所获得荣誉汇总

荣誉、科技成果	颁发/鉴定部门	获奖/鉴定时间
《提高 3#高炉热风温度》《提高钢板矩形度》《提高圆管坯探伤合格率》项目均获质量技术奖优秀六西格玛项目	中国质量协会	2015.12
《提高圆管坯探伤合格率》项目获 2015 年度全国六西格玛项目发表赛总决赛季军	中国质量协会	2016.4
中国质量奖提名奖	国家质检总局	2016.2.14
2015 年度江苏省科学技术奖	江苏省人民政府	2016.2.11
“冶金行业质量信得过班组经验交流”一、二等奖		
中国出口质量安全示范单位	国家质量监督检验检疫总局	2016.3
2016 年进出口质量诚信企业	中国出入境检验检疫协会	2016.9
“全球卓越绩效奖（世界级奖）”	亚太质量组织	2016.11
国家技术创新示范企业	国家工业和信息化部、财政部	2016.11.14
江苏省“自主工业品牌五十强”宣传企业	江苏省经济和信息化委员会	2016.11.30
“无锡市首届叉车司机职业技能大赛”冠军		2016.8
2016 年冶金企业管理现代化创新成果二等奖	中国钢铁工业协会	2016.12.19
江苏省劳模-钱刚	江苏省总工会	2016.12.28

江苏省两化融合网络信息安全示范企业	江苏省经济和信息化委员会信息安全处	2016.12.23
中信微视频大赛二等奖	中信集团	2016
2016 品牌价值-钢铁有色行业第四位	中国品牌建设促进会	2016
江苏省重点培育和发展的国际知名品牌领军企业	江苏省商务厅	2017.6.29
江苏省第八届企业文化优秀成果奖	江苏省企业联合会、江苏省企业家协会、江苏省工业经济联合会	2017.5
安全管理标准化示范班组优秀组织单位	中国安全生产协会班组安全建设工作委员会 中国战略与管理研究会	2017
“冶金质量联盟杯”优秀QC成果一等奖	冶金工业质量经营联盟	2017.6
江苏制造突出贡献奖优秀企业	江苏省人民政府	2017.3

部分获奖证书或文件展示









四、公司加入的协会

中国汽车工程学会	委员单位
中国机械工程学会材料分会	会员单位
中国轴承工业协会	理事单位
高新技术企业协会	副理事长单位
江苏金属学会	副理事长单位
中国机械工程学会	会员单位
中国汽车工程学会轻量化联盟	团体会员
中国钢铁工业协会	理事单位，董事长俞亚鹏任会长
中国特钢企业协会	常务理事单位
中国企业联合会	会员单位
江苏省总会计师协会	会员单位
江苏省冶金行业管理协会	会员单位
江苏省企业管理协会	会员单位
无锡市信息网络协会	会员单位
江阴市机电冶金行业协会	会员单位
江阴市商会	会员单位
江阴市企业家协会	会员单位
江阴市女企业家协会	会员单位
无锡市企业联合会	会员单位
江苏企业管理协会	会员单位
中国船舶工业协会	会员单位
江苏省翻译协会	会员单位
上海水泥协会	会员单位

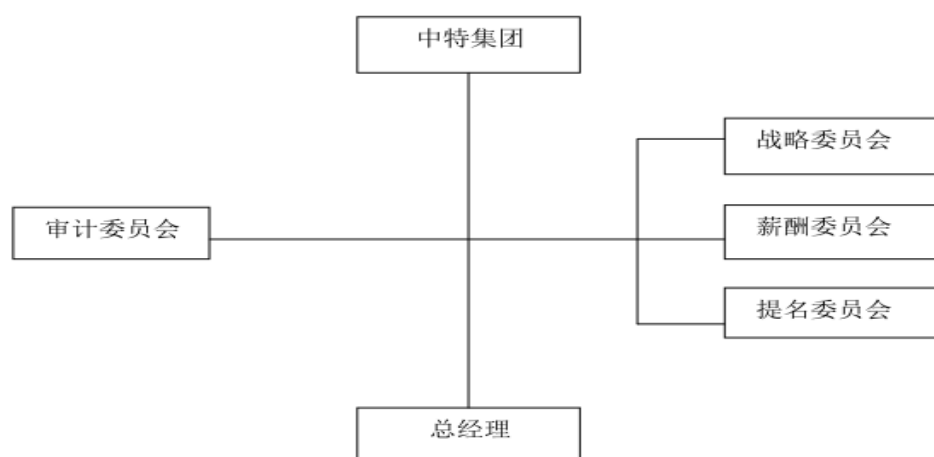
中国计量协会	理事单位
江阴市环科协	副会长单位
江苏省能源研究会	理事单位
江苏省循环经济协会	会员单位
中华环保联合会	副主任委员单位
冶金教育协会	会员单位
博士后工作站协会	会员单位
无锡设备管理协会	副理事长单位
中国设备管理协会	副理事长单位
中国钢结构协会	会员单位
中国机械工程协会材料分会	会员单位
中国船舶工业协会	会员单位
无锡港口协会	会员单位
江阴港口协会	会员单位
江阴口岸协会	会员单位
ASTM	会员单位
全国钢标准化技术委员会	会员单位
Key to metals	会员单位
江阴市科协	会员单位
江苏省标准化协会	团体会员单位
中国质量协会	会员单位
冶金工业质量经营联盟	常务理事单位
江苏省质量协会	理事单位
江苏省质量管理协会	会员单位
中国质量检验协会	会员单位
江苏省企业信息化协会	会员单位
中国统计学冶金统计分会	会员单位，兴澄总会计师戴明君任副会长
中国特钢企业协会统计专业委员会	常务理事单位
中国银行网市场交易协会	会员单位
中国废钢铁应用协会	会员单位
无锡市易制毒化学品行业协会	会员单位

第一部分 推进社会责任治理

兴澄特钢是国内特钢行业的龙头企业，长期积极履行社会责任，引领行业的社会责任发展。经过多年的发展，我们已深刻认识到，积极履行社会责任对于公司发展的重大意义。2016年，我们以主要利益相关方关注的实质性议题为导向，不断完善社会责任管理体系，强化社会责任治理力度，取得了令人满意的绩效，兑现了作为联合国全球契约成员的郑重承诺。

一、责任治理体系

公司实行中特集团领导下的总经理负责制，中特集团对公司重大事项进行决策，经营管层贯彻执行中特集团的决议，明确了公司高管人员的权利、责任和义务，确保了公司的高效运作。



职责划分：

中特集团——决定公司发展目标和重大战略、经营方针、投资计划、

负责利润分配以及审议财务报告、是公司的权力机构。

战略委员会——负责公司长期发展战略规划以及重大投资决策进行研究并提出建议。

提名委员会——负责研究和制定高管人员的选定和标准，并对高管的任职资格提出任免建议。

薪酬委员会——负责任期内高管人员的薪酬发放是否符合相关规定。

审计委员会——负责对公司的运行管理进行审计，并与会计事务所沟通对公司财务运营进行审计。

经营层——负责公司经营、生产、财务、人事等日常企业管理工作，执行中特集团决定。

公司股东构成

江阴兴业投资有限公司
长越投资有限公司
江苏泰富兴澄特殊钢有限公司
尚康国际有限公司

公司董事会、监事会组成人员

董事会	俞亚鹏	董事长
	郭文亮	副董事长
	钱刚	董事
	何旭林	董事
	郭家骅	董事
	李国忠	董事
	王文金	董事
监事会	程时军	监事

二、责任治理文化

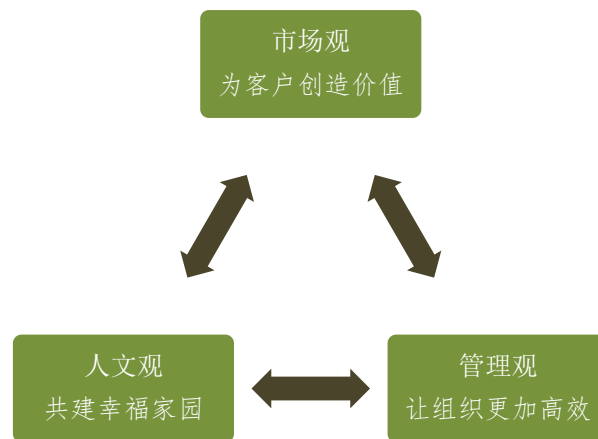
公司立足自身发展，提炼出发展核心理念，制定宏大的发展愿景和核心价值观，突出自己的使命感、责任担当和拼搏进取的企业精神。

使命：以特钢强国为己任

愿景：建成全球最具竞争力的特钢

价值：诚信、创新、协同、卓越

企业精神：务实、拼搏、高效、进取



公司文化基石

三、利益相关方管理

我们与利益相关方建立了畅顺的沟通渠道，便于获取利益相关方的关注议题，即时予以回应。同时，公司有关可持续发展的决策出台，也会第一时间以合适方式知会利益相关方。我们还主动创造机会，通过公司各职能部门，与各利益相关方共同探讨社会责任发展的相关话

题，为行业发展、环境保护、社会和谐贡献力量。2016年，我们以“五个负责”即对股东、员工、社会、供应商、客户负责来体现对利益相关者的保护，凸显利益相关方对公司可持续发展的重要性。

利益相关方	关注议题	回应措施
股东	投资收益、战略信息	利润增长，保证回报
客户	产品质量、及时交货、售后服务	合作双赢，共同成长
供方	稳定供货关系建立战略合作	合作双赢，共同成长
员工	员工收入、个人发展、福利、劳动保护	收入福利保证，提供发展舞台和机会
社会	安全环保运行、低碳经营、拉动地方经济	节能减排，清洁生产

案例：煤气监测监控问题

针对利益相关方提出的对公司煤气如何监测监控问题的担心，公司高度重视，通过“要全灵”本质安全信息系统实施煤气集中监测监控，大大提高了煤气事故预警和防范水平，解除了利益相关方的担忧。

The screenshot shows a web-based monitoring interface. At the top, there is a search bar with a '关键字' (keyword) input field, a '所属部门' (department) dropdown menu, and a '类型' (type) dropdown menu set to '未选' (none). A '搜索' (search) button is located to the right of the input fields. Below the search area is a table titled '报警监控统计查询列表' (Alarm Monitoring Statistics Query List). The table has columns for '序号' (serial number), '监控点' (monitoring point), '所属部门' (department), '上限' (upper limit), '下限' (lower limit), '类型' (type), and '操作' (action). The table contains 8 rows of data, all with an upper limit of 35.000000 and a type of '一氧化碳' (carbon monoxide). Each row has a '查看历史趋势' (view historical trend) button.

序号	监控点	所属部门	上限	下限	类型	操作
1	一炼铁 0#高炉休息室	一炼铁分厂	35.000000		一氧化碳	查看历史趋势
2	一炼铁 0#高炉泥炮房	一炼铁分厂	35.000000		一氧化碳	查看历史趋势
3	一炼铁 0#高炉办公室	一炼铁分厂	35.000000		一氧化碳	查看历史趋势
4	一炼铁 1#出铁场除尘2楼	一炼铁分厂	35.000000		一氧化碳	查看历史趋势
5	一炼铁 2#高炉大平台东面	一炼铁分厂	35.000000		一氧化碳	查看历史趋势
6	一炼铁 0#高炉前休息室	一炼铁分厂	35.000000		一氧化碳	查看历史趋势
7	一炼铁 0#高炉矿槽	一炼铁分厂	35.000000		一氧化碳	查看历史趋势
8	一炼铁 0#高炉煤气除尘电气室	一炼铁分厂	35.000000		一氧化碳	查看历史趋势

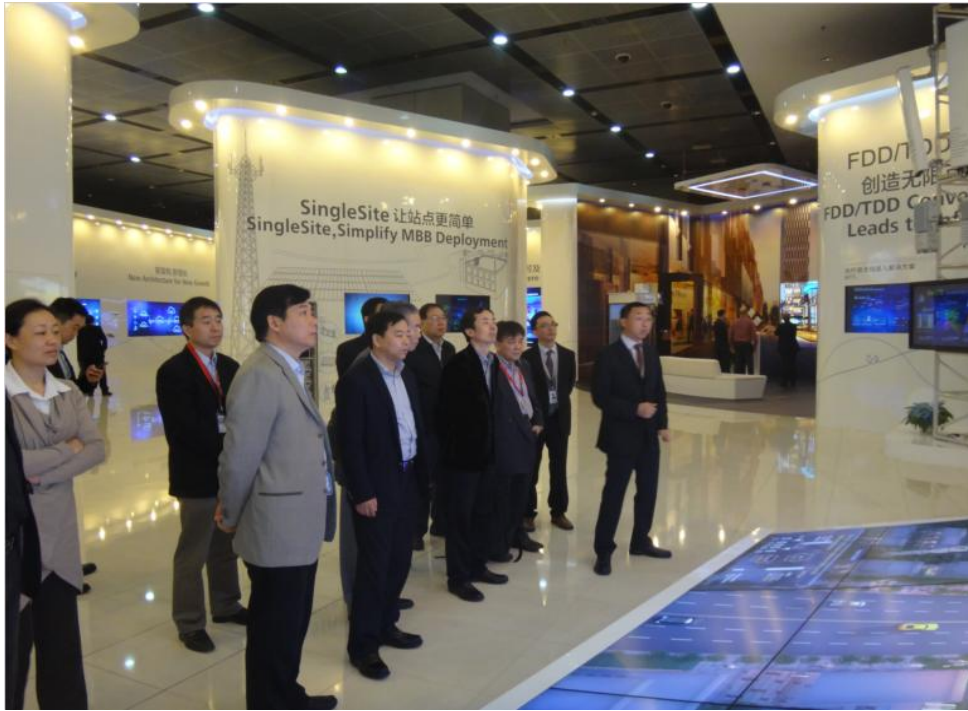
利益相关方沟通交流：



江阴市委书记陈金虎率领市相关部门负责人调研兴澄仓储设施建设项目



4月14日，国务院国资委监事会主席董树奎（左四），中国商业联合会会长、中国中小商业企业协会会长姜明（右一）一行调研兴澄特钢



钱刚总裁率队赴深圳华为考察交流



公司组织外聘专家迎中秋座谈，老专家们纷纷为兴澄发展建言献策。



江阴国家高新区相关职能部门领导来兴澄现场办公



公司工会组织 50 名班组长代表走访公司用户上海北特科技股份有限公司



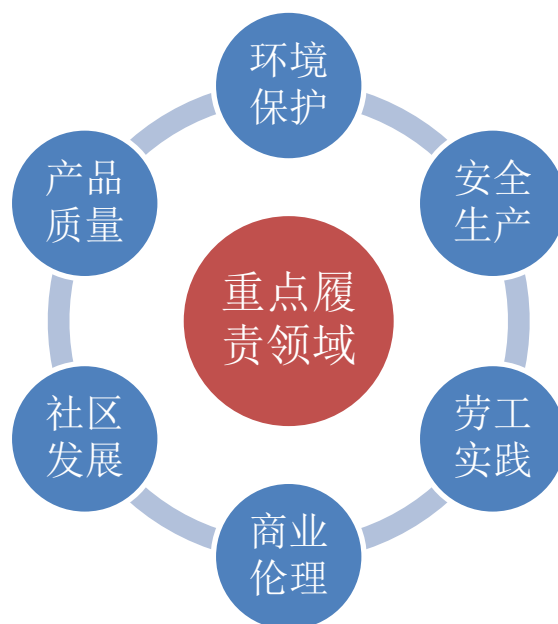
亚太质量组织理事长查尔斯先生一行来访兴澄



CCTV 音乐频道栏目组来兴澄采访拍摄

四、实质议题管理

管理好主要责任议题，是提高公司社会责任绩效的关键。2016年，结合利益相关方的关注点，我们就环境保护、劳工人权与实践、产品质量、商业伦理、安全生产、社区建设等责任领域的关键议题进行了有效识别，使得履责工作更有针对性，同时兼顾了社会责任工作的全面推进。



第二部分 引领特钢行业发展

兴澄特钢锐意进取，把握机遇，全体干部员工凝心聚力，在产品开发、降本增效、品牌提升、市场拓展、技术研发等方面取得佳绩，牢牢占据了全国特钢行业龙头、全球生产规模最大的特钢企业地位，实现了由中国特钢技术引领者向世界特钢技术引领者的转变。

2016年12月15日《人民日报》头版头条的署名文章“稳中向好，增长更有含金量”，对兴澄牌精品特钢予以高度评价。



效益更佳，实体经济转型升级加快步伐

今夏，兴澄特钢研发的250毫米厚度EH36钢板，成功应用于我国首个移动式试采平台“海洋石油162”。这个近330吨的大厚度高品质海工钢板，一举打破国外垄断，为中国特钢行业开拓了一片新“蓝海”。

“高品质特钢成为企业转型升级的最大红利。我们每年主动保持10%的产品淘汰率，倒逼产品附加值不断提升。”兴澄特钢党委书记、总经理钱刚表示，去年中国钢铁市场惨淡，全行业大幅亏损，而兴澄特钢却以13亿元的净利润高居榜首。

(下转第四版)

人民日报文章



兴澄荣获全球卓越绩效最高奖项

2016 年度生产经营完成情况

单位：（万吨、亿元）

项目		2016 年	2015 年	同比（±%）
一、生产量	生铁	497.6	459.1	8.39
	粗钢	573.1	531.7	7.79
	坯材	537.1	489.5	9.71
	其中：棒材（坯）	372.3	340.4	9.39
	钢板	164.7	149.1	10.44
二、销售量		537.2	487.3	10.24
其中：出口		90.7	86.2	5.29
三、营业收入		401.3	363	10.28
四、上缴税金		13.3	12	11.09
净利润		13.3	13	2.3
五、息税折旧及摊销前利润（EBITDA）		30.9	30.1	2.71

部分责任数据

支付工资总额	75178 万元
社保总额	20703.34 万元
商业保险	1592.79 万元
政府补贴	3252.35 万元
当地采购额	94880.54 万元
环保投资	12350 万元

一、助力产业升级

随着《中国制造 2025》规划及“十三五”规划的落实，我国机械、汽车、航空航天、电力、能源、军工等重要产业面临升级换代，高端特殊用钢迎来广泛的市场前景，但目前我国特钢高端材料品种自给率不高，还有近二成材料完全空白。把握住这难得的历史机遇，公司深入实施精品战略，先后投资、全套引进国际先进装备，自主研发应用了连铸轻压下、中间包感应等技术，突破了国产高标准轴承钢在纯净度、氧含量等方面的技术壁垒，顺利通过了全球五大轴承钢企业严格认证，并建立战略合作关系，目前公司高标准轴承钢亚太地区市场占有率达 75%以上。

2016 年，公司产品高端化成效显著，高铁动车组轴承钢、250mm 特厚海洋平台钢板填补国内空白；汽车输入轴用钢、NSK 大型轴承用钢通过认证；230mm 以上超厚水电用板批量供货。同年，公司完成高档品种销售 213 万吨，其中棒线材 180 万吨，钢板 33 万吨，高档品种占公司销售总量的比例达到 39.5%，同比增长 2.5 个百分点，整体盈利能力和市场抗风险能力得到增强。

同时，公司以技术创新、管理创新和营销创新管理创新为出发点，

形成了“营造新型卖方市场的特钢精品模式”，以精益生产为平台，以成本倒逼为抓手，各系统降本增效，为效益增长注入了内生动力。公司全年累计降本2.87亿元，完成年度目标的110%。与此同时，公司设备运行率达到99.52%，保持行业先进水平；水、电、风、气保供率100%。



兴澄荣获“江苏制造突出贡献优秀企业”





兴澄码头靠泊首艘 17.5 万吨级货轮

二、满足高端需求

2016 年是兴澄的“用户服务提升年”，公司大力开辟新市场，全年累计开发新用户 568 家；其中全年开发国外新用户 73 家，完成出口总量 91.3 万吨，再增长 6%，创历史新高；另外，公司与 67 家忠诚用户建立了战略合作关系。公司高建钢、桥梁钢广泛应用于 G20 主会场、苏格兰福斯大桥等国内外地标建筑，品牌效应不断提升。

2016年，美国TRW、北美NSK步入稳定量产，欧洲汽车钢市场与蒂森克虏伯、美达因等知名汽车供应商搭建紧密合作关系；轴承钢成功开发印度、土耳其市场，并进一步扩大韩国市场，日系NTN、NSK、YAMAHA等东南亚市场迅速上量。

在满足客户要求的同时，公司做好了知识产权保护、客户信息安全、售后服务等工作。2016年未发侵权、重要信息泄露等事件。



公司荣获中国出口质量安全示范企业



公司与贝卡尔特签订战略合作协议



公司与 NSK 签订战略合作协议

案例：兴澄高建钢撑起 G20 主会场

2016 年 9 月 4 日，二十国集团领导人齐聚的 G20 峰会在杭州正式拉开了帷幕！作为 G20 杭州峰会的主会场，杭州国际博览中心将承担 G20 峰会的欢迎仪式、开幕式、闭幕式等多场重大活动，不可避免地成为此次全球注视目光的焦点。这份关注焦点之中，也有兴澄人的一份骄傲——杭州国际博览中心的主体钢结构正是由兴澄特钢的高建钢筑成。

杭州国际博览中心位于杭州市钱塘江畔，集各种大中型展览、会议、餐饮、休闲等多功能、多空间为一体，建筑造型独特、富于变化。长约 432m，宽约 264m，单体建筑面积 85 万平方米，是世界最大的单体建筑之一。杭州国际博览中心工程总用钢量达 15 万吨，相当于 3.5 个北京“鸟巢”，囊括了钢结构建筑的所有技术形态。

兴澄特钢研制开发的 345MPa~460MPa 级高强度建筑结构用宽厚钢板，钢质纯净，性能稳定且有较大的富裕量，钢板冷裂纹敏感性较低，完全满足超高层和大跨度建筑钢结构的使用要求。据悉，杭州国际博览中心使用的兴澄高建钢板，具有较低的屈强比、较高的延伸率、良好的冲击韧性、较高的抗层状撕裂能力和良好的焊接性能等特点，在使用过程中深受客户的好评。

此前，杭州的多座知名建筑，如杭州火车东站、杭州奥体中心等钢结构建筑关键部位均大量使用兴澄特钢产品，美丽的杭州城亦有兴澄人的一份贡献！



兴澄高建钢撑起 G20 主会场



兴澄高建钢中标深圳新地标

三、推进行业发展

公司不断对核心工艺、关键装置进行攻关完善，每年投入约 3-5 亿元用于工艺装备升级，淘汰低附加值、同质化产品，研发高性能、高附加值产品，服务高端用户，以产顶进，进一步提升企业核心竞争力。

1、注重研发

公司进一步完善创新管理机制，实现创新成果同市场对接、创新项目同公司效益对接、创新劳动同个人收入对接，打造创新驱动新引擎，并激发技术人员在知识保护方面的积极性。

通过营造“全员创新”氛围，2016 年累计微创新 4867 条，创新立项 616 个，创新成果奖励 319 项，奖励金额逾 300 万元。

公司 2016 年重要研发成果

公司致力于夹杂物无害化、均匀化研究，轴承钢疲劳寿命测试达到国际标杆水平，产品质量优于电渣材料和日本、欧洲材料；
自主研发“夹杂物少、组成合理的超纯净钢”生产专有技术；
攻克弹簧钢全脱碳的行业难题，实物质量世界领先；
冷精锻用等温退火齿轮钢、高碳当量坯料复合等技术成功研发，填补国内该领域的技术空白。

2、品种创新

公司持续的技术突破，助推了产品的研发和品种的升级。2016 年，公司共开发新品 834 个，实现新品产销量 78.5 万吨，其中棒线材 44 万吨，板材 34.5 万吨。

公司 2016 年高端新品种

率先使用真空脱气冶炼方法生产铁路轴承钢，获 CRCC 认证，时速 350 公里高铁用齿轮钢试制成功并获 ZF 认证；
成功开发出 1960Mpa 级桥梁缆索用钢并推广应用于跨海湾等重大桥梁工程；
R5 级系泊链钢通过 ABS 及 DNV 认证；
多项棒线材产品突破欧美高端市场技术壁垒，用连铸坯替代钢锭开发国内最大厚度 145mm 规格汽包钢板；
开发国内最厚、级别最高的大型水电用高强度钢板并应用于白鹤滩电站等国内重点水电项目；
完成国内最大厚度 210mm 厚齿条钢的研发，产品性能达到国际同行先进水平。

3、技改项目

公司加快了项目技术改造步伐，大胆利用先进技术、先进工艺和先进装备，代替落后的工艺和装备，提高生产效率，提升产品质量，节约能源，降低原材料消耗，以取得更好的经济效益。

2016 年公司完成的技改项目

序号	技改项目	投资额（万元）
1	特殊钢线材深加工一期	24900
2	中厚板剪切配送一期	9950
3	特板炼钢厚板轻压下改造	2500
4	1#、2#、4#台车炉节能改造	400

5	特板炼钢除尘高压电机变频改造	530
6	研究院新增检测加工设备	800
7	一轧 1#探伤线涡流改漏磁	930
8	新混匀料场建封闭大棚	3985
9	新增变压吸附制氧机组	6000
10	储运公司 CD 跨改扩建	19800
11	一轧高精度减定径机组	7500
12	二分厂 1#连铸机轻压下改造	2418
13	一分厂除尘区域改造	600
14	物流部新建车辆维修车间	112
15	特板炼钢扒渣机改造	380
16	新增在线高温喷印机	130
17	中水深度处理	1500
18	特殊钢线材进口剥皮机	1100
19	三轧 1#线冷床改造	250
20	大盘卷冷墩钢缓冷线设备技改	280
21	银亮材新增金属圆盘锯和无芯磨床	320
22	一炼铁 1#、2#烧结设备优化改造	650

4、技术认可

2016 年，兴澄特钢的研发实力获得各界的认可，也结出了累累硕果：完成国家工业强基工程的项目验收，承担国家“十三五”重点研发计划项目 4 项，其中牵头“轴承钢冶金质量”课题研究；承担江苏省重大科技成果转化 1 项；荣获中钢协实物质量金杯奖 4 项，其中特优奖 1 项；卓越产品 2 项；省高新技术产品 8 项；完成省级新产品鉴定 7 项；全年专利申请 231 项，获专利授权 45 项；首次申请国际专利 5 项，为参与国际化竞争奠定了基础；主持并发布国家标准 5 项，参与 27 项美国 ASTM 等标准修订；作为中国唯一钢企参加美国 ASTM 轴承钢专题国际论坛并做专题发言，彰显了兴澄在国际轴承钢领域的新地位。



公司代表参加美国 ASTM 轴承钢专题国际论坛并做专题发言



公司参与 ASTM 标准修订

第三部分 携手员工共同成长

兴澄特钢珍视每一位员工对企业发展的付出，珍视每一位员工的价值。公司秉持“一切以人为本”的理念，积极探索有效方法，推动员工权益保护、促进员工成长、开展员工关爱，努力营造良好的工作生活环境。2016年，员工的收入进一步增长，分享了企业发展的成果，实现了与企业的共同发展。

一、员工基本情况

公司有正式员工 8332 人，其中本地籍员工 6313 人，少数民族员工 20 人。2016 年底中高管人数共 99 人，其中本地籍 49 人，占比 49%；女高管 7 人，占比 7%。2016 年新进员工 318 人，占员工总数 3.8%；离职员工 326 人，占员工总数 3.91%。



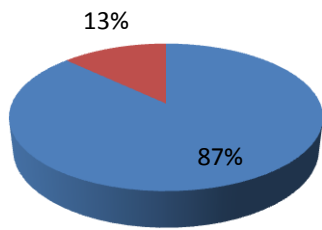
意气风发的兴澄人



新时代的炼钢工人

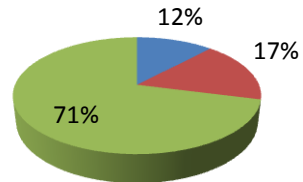
男女员工人数及占比

■ 男员工7285 ■ 女员工1047



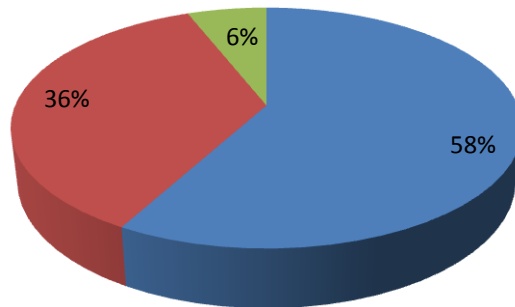
各岗位员工及占比

■ 管理人员1021人 ■ 技术人员1391人
■ 一线员工5920人



各年龄段员工及占比

■ 35岁以下4852人 ■ 35-50岁3031人 ■ 50岁以上449人



二、员工权益保障

公司高度重视对员工利益的保护，通过法律保障、制度保障、合同保障等方式，维护员工的合法权益。2016年，公司修订了《劳动合同解除或终止的规定》及《员工奖惩制度》，进一步完善了员工保护制度。

薪酬

公司员工工资水平连年保持稳定增长，2016年公司人均年工资达到88689元，远高于同期无锡市城镇非私营单位从业人员平均工资（78145元）。

近三年公司人均年工资

2014年	2015年	2016年
71235元	80166元	88689元

休假

公司依法保障员工的休假权利，员工可享有带薪年假、探亲假、产假、婚假、丧假、工伤假。2016年全公司员工享受各种假期共计58478天，人均享受带薪年假5.08天。

类别	累计休假天数
带薪年假	42290
探亲假	570
产假	6578

婚假	1765
丧假	441
工伤假	6834
合计	58478

注：2016 年享受产假的员工达 95 人，产假后回到岗位的员工达 95 人，返岗率 100%。

福利

公司为员工提供了丰厚的福利待遇，包含社保、住房公积金、年金、福利费、劳保费、补充医疗商业保险等。2016 年，公司组织 3 位劳模参加上级总工会的疗养、4 位劳模参加免费体检；共组织 32 批 1430 人参加了第六轮职工旅游；欢送 78 位员工退休、祝贺青工结婚 38 人，组织 140 多位分三批退休老工人回厂看看活动；重阳节前发放退休工人福利物资 1150 份；为 190 多位退休工人办理补充医疗住院报支手续。全年员工福利支出总额达 39604.88 万元。

类别	金额（万元）
社保	18053.62
年金	3166.88
福利费	6562.09
住房公积金	9885.84
劳保费用	757
补充医疗商业保险	1179.45
合计	39604.88

教育

公司秉承“办学校一样办工厂”的治学理念，通过强化培训提高员工各项技能和职业素养。2016 年 3 月，拥有一支逾百人、专业全覆盖的内训师队伍的“兴澄培训中心”正式揭牌开班，至今已培养技师以上人才 167 人。

2016年，公司参与培训的员工达8803人次，外派进修70人次；人均年培训100小时，培训总支出388.08万元。接受考核员工人数8332人、占比100%。



国际化人才培训班开班



驾驶员培训



工会开展第三届“巾帼能手”评选活动



员工参加厚坯材手工切割比赛



叠高脚杯技能操作比赛



BBS-员工行为安全管理的沟通与培训

晋升

为帮助员工实现职业生涯目标，最终实现个体发展与公司发展的有机融合，公司设计了岗位发展和职称发展两大路径，以便所有员工都能从公司设计的发展通道中找到适合自己的发展路径。

公司近三年晋升人数

类别		2014年	2015年	2016年
中层及以上干部晋升人数		50	49	7
职称晋升人数	中级	34	9	1
	高级	57	13	1
	正高	59	10	1

公司岗位发展通道

层级	综合管理类		专业管理类	技术类	操作类
第一级	总经理				
	副总经理/总工程师/总会计师				
	总助			首席专家	
第二级	部长/副总工程师	一级分厂厂长	首席专业师	专家/首席工程师	首席操作师
	副部长	一级分厂副厂长、二级分厂厂长	专职专业师	首席工程师/专职工程师	
第三级	科长	分厂室主任 作业长	一级专业师	一级高工	高级操作师
			二级专业师	二级高工	
			三级专业师	三级高工	
第四级	一级主办	班组长	高级专业员	一级工程师	一级操作师
	二级主办		中级专业员	二级工程师	二级操作师
	三级主办		初级专业员	三级工程师	三级操作师
第五级	高级科员		高级技术员		高级操作工
	中级科员		中级技术员		
	初级科员		初级技术员		
第六级	见习员		见习技术员		中级操作工
					初级操作工
					见习操作工

公司职称发展通道

职称类别	技术职称	技能职称
高级职称	研究员级高级工程师 (含经济、会计、统计等系列职称)	
	高级工程师 (含经济、会计、统计等系列职称)	高级技师
中级职称	工程师 (含经济、会计、统计等系列职称)	技师
初级职称	助理工程师 (含经济、会计、统计等系列职称)	高级技工
	技术员 (含经济、会计、统计等系列职称)	初级、中级技工

三、民主权利

公司积极创造条件，鼓励员工参与公司事务，为公司发展建言献策。公司高层通过座谈会等方式，与员工进行沟通交流。员工还可通过参加职代会等方式，维护自身权益。

公司与员工主要沟通方式

会议	《中信特钢》报	内部OA网站	官网	电子显示屏
微信公众号	宣传手册、画册	画廊	横幅	访谈



2016年12月30日，在公司二届四次职代会上，职工代表们审议了《劳动合同解除或终止的规定》草案及《员工奖惩制度》草案，并提出修改意见，维护了自身权益。



公司高层领导与大学生新员工见面会



大学生迎春座谈会



女工代表座谈会

四、员工关怀

公司把每一位员工的冷暖都挂在心头，积极为员工创造更好的工作生活条件。公司领导经常走访慰问一线员工，离退休员工和员工家属。

——公司领导慰问员工已常态化



春节慰问



慰问一线员工



为员工送清凉



为员工送清凉



欢送退休工人



公司组织退休工人回厂欢聚

——公司把对员工的关爱延伸到员工子女的身上



工会组织的夏令营活动



“走进兴澄”夏令营活动



亲子成长礼活动

——公司积极为员工创造良好的生活条件



员工餐厅配备空调、风扇，整洁干净卫生



员工宿舍楼



员工宿舍

五、员工活动

公司企业文化建设成就斐然，丰富多彩的员工活动成了一道靓丽风景，人文兴澄受到社会瞩目。



参加集团首届“创新杯”乒羽赛



第五届员工厨艺大赛



游泳决赛



公司首届长跑比赛



第十二届职工足球联赛



篮球比赛



写春联活动



棋牌比赛

第四部分 打造绿色环保钢企

兴澄特钢作为行业领头羊，在转型升级过程中，始终以建设“资源节约型、环境友好型”企业为目标，全面打造绿色环保钢企，主动承担社会责任，先行落实环保整治工作，近年来环保投资累计达到25亿元，取得了可观的环境绩效，有力地促进了地方经济和环境的协调发展。

一、强化环境管理

1、环境管理体系

公司非常重视环境管理工作，通过以下手段，极大地提升了公司的环境管理水平：一是通过推行ISO14001环境管理体系，建立了完善的公司节能环保综合管理体系；二是制定《环境管理手册》，规范员工行为，明确员工环保职责；三是加大环境保护的宣传培训工作，提高员工的环保责任意识。

2、环境应急机制

公司建立了完善的环境污染应急准备与响应机制，成立应急救援领导小组，明确应急救援的职责、措施及应急处置流程，强化环境污染应急演练，认真抓好污染应急评审。2016年共组织开展各类环境应急演练11次。



危化品应急演练

3、环保技术应用

为更好地进行节能减排和废弃物管理，公司积极开发利用最新型环保技术，以取得最大的环保绩效。2016年，为提高能源利用率与加热质量，消除设备隐患、保证生产顺行，公司通过智能化燃烧系统改造实现以控制坯料温度为目的的智能化二级加热工艺指导烧钢，系统根据出钢温度，合理设定加热炉各段温度，在煤气不足时，能做到合理调整各段煤气分配，务必确保煤气快切阀不频繁切断，自动控制炉内的氧还原气氛，使加热炉达到最佳燃烧状态，节能率6%—8%。

4、危化品管理

公司认真做好了危险化学品重大危险源辨识、评审工作，建立了危险化学品重大危险源清单；经常性地开展危险化学品生产、储存场所的专项安全检查，确保企业重大危险源（点）得到有效监控。同时对厂区道路及装、卸危化品场地的车辆进行日常安全巡查，有效遏制了危化品车辆的交通违规，涉及危化品车辆的交通事故为零。对于危险废弃物管理，我们严格执行国家的相关规定。

2016年危险废物清单

名称	数量
废乳化液	288吨
废油	40吨
废油桶、油漆桶	5700只

5、环境检测体系

公司建立了完善的环境检测体系：一方面，委托第三方专业检测机构开展自主检测，每月对各废气排口进行检测，妥善管理检测报告，并将数据通过江苏省环保厅自测平台将数据对公众发布，每月对检测数据进行分析，发现有排放口数据超标，立即将该排口停产整改，复测达标后方可投入正常生产；另一方面，根据上级环保部门要求，目前公司内部各主要废气排放口均安装了污染源自动监控系统，并将主要废气排放口排放数据实时上传至环保局监控平台。因此，公司着力建设了污染源自动监控信息管理系统平台，目的在于实现对污染物排放指标进行有效控制及加强公司内部环保基础管理，同时有效对各排口排污情况进行管理和分析。各废气排口均安装了在线仪，实时将数据采集至平台，该系统可以有效的收集排污站点的排污数据，实现数据收集、数据分析、报警管理等功能，为公司环保基础管理工作提供了有效的技术支撑。同时，第三方检测机构每月均对各排口在线仪数据进行手工比对，确保在线仪数据真实、可靠。

近三年环保投入

2014 年	2015 年	2016 年
8900 万元	150 万元	12350 万元

二、节能降耗管理

为提高能源利用效率,实现节能降耗,公司建立了能源管控系统,通过了能源管理体系认证,强化了在能源采购、接收贮存、加工转换、输配、使用、余热余能回收利用等过程的管理及节能技术的应用,大大提升了公司能源管理的水平。公司还荣获“全国钢铁行业节能先进集体”。



公司能源管控中心

1、增加节能项目

2016年,公司增加了节能项目改造的力度,一批节能项目竣工并投入运行,创造了较好的经济效益和环境绩效。

案例 1: 钢包烘烤器节能改造

公司一炼钢有 100t 电炉一座,二炼钢有 2 座 120t 转炉,特板炼钢有 2 座 150t 转炉,各分厂的钢包有立式、卧式等形式多个,用于钢水的运输及周转,在装入钢水前,钢包要提前烘烤到 1000 多度,才能装入钢水,所以钢包要进行烘烤。原钢包是需引风机,能源是用天然气和转炉煤气进行烘烤,天然气用量较大,成本高。现通过改造,使用无引风机无换向阀蓄热式烘烤,不使用电力。且大大降低了天然气、转炉煤气的使用量,达到了较好的节能效果。各分厂改造的情况:一炼钢卧式改立式 1 台套,立式改立式 3 台套;二炼钢卧式改卧

式 3 台套，立式改立式 3 台套；特板炼钢立式改立式 5 台套。

通过改造后，单个钢包按烘烤工艺加热，烘烤成本下降 20%。年节约能源折合标准煤 2145 吨。



案例 2：高压变频改造

2016 年，公司利用成熟的变频控制这一节能技术进行高压变频改造，拆除 KR、三次风机的液力耦合器，拆除原液耦的附属设备（油管、水管），电机位置调整，与风机通过联轴器直接连接（联轴器拆除及安装），增加变频器室，变频器室内增加两套变频器及两面切换柜，增加室内通风降温设备及火灾报警设施。整个改造项目于 8 月份完成。铁水预处理 KR 除尘风机变频设备具备控制 KR 除尘风机电机变速运行，变频器故障后可通过切换柜使电机工频运行等主要功能；三次除尘风机变频器设备则具备控制三次除尘风机电机变速运行，变频器故障后可通过切换柜使电机工频运行等主要功能。

改造后，两台风机总耗电量为 360.1418 万度，比改造前节电 193.8582 万度，年节电费 623.7 万元，年节约能源折合标准煤 2940 吨。



案例 3：4300 厚板高压除磷水系统蓄能改造

公司在原有系统基础上增加四个十五立方高压蓄能罐组，一套空压机组以及管路控制阀组。改进完善程序控制，做到压力和液位控制相结合，并增加除磷节能模式，针对生产及检修状况，原模式与节能模式可自由切换。节能模式启运后，至少可减少一台除磷泵的运行，做到两台除磷泵一主一从模式，补水压靠除磷罐供给，从而降低除磷系统的电耗，同时提高除磷系统压力，确保钢板表面质量同时延长除磷泵的使用寿命。

改造完成后，预计可年节电费 1365.21 万元，节约电量 1950 万 kwh，折合标煤 6436 吨。



案例 4：热处理炉节能改造

1 号 2 号台车炉设备改造主要内容：包括燃烧系统的更换，嘴前管路、空气、燃气管路

的更换，烧嘴开孔重新定位以及耐材处理，助燃风机选型更换，增加排烟风机，部分桥架以及控制电缆的重新布置等。4号台车炉设备改造主要内容：燃烧换热排烟系统，电控系统，耐火材料。项目建设主要目标：天然气吨钢消耗降低12%；排烟温度 $\leq 200^{\circ}\text{C}$ ；4#炉温度均匀性在炉温 900°C 时 $\pm 10^{\circ}\text{C}$ 。

项目改造完成后，年节约能源折合标准煤1174吨。



公司制定了能源、水电管理制度和节水节能绩效考核办法及经济目标责任制等，有效杜绝浪费现象，逐步加大可再生能源的应用，提高能源利用率，实现了废物“零”排放，促进公司经济、环境的协调发展。

2016年能源消耗数据

无烟煤（吨）	411834
烟煤（吨）	370034
焦碳（吨）	1892531
焦屑（吨）	434262
柴油（吨）	2032
汽油（吨）	149
天然气（万立方米）	5330
液化气（吨）	3507
电力（万千瓦时）	173128
外销蒸汽（吨）	356111

2、温室气体监控

公司积极对 CO₂ 排放量进行监控，通过监控排放量的变化，既衡量公司的环境绩效，也是公司调整环境政策的重要依据。据我们监测，2016 年公司生产量有较大幅度的增加，但 CO₂ 的直接和间接排放量较上年保持平稳态势，显示公司一年来的环保工作取得良好成效。

2016 年公司温室气体排放量

(单位： tCO₂ 当量)

气体种类	CO ₂	CH ₄	N ₂ O	HFCs	PFCs	SF ₆	总排放量
直接排放	9612567.16	5665.51	426.34	165.57	0	15.96	9881430.35
间接排放	1527854.6	0	0	0	0	0	1527854.6

注：2016 年公司外供蒸汽 356111 吨，可抵消二氧化碳排放 904521.94 吨。

三、废弃物管理

公司秉承“绿色兴澄、达标排放”的环保理念，致力于通过采取有效措施，管理废弃物，避免对环境的污染；同时积极开展废弃物的综合利用，变废为宝。

1、污染源监控

公司建立“兴澄特钢污染源自动监控管理系统”，将公司各排污口污染源连续监测系统相应数据接入平台，实施实时监控，一有超标现象直接进行预警，并将预警短信发送至相关管理人员手机，便于及时采取应对措施调整工况以减小影响范围。

为使生产经营中产生的固体废弃物不影响环境，兴澄与具有相关

资质的公司签署购销合同，确保固体废弃物得到安全处理，实现 100% 的综合利用。2016 年，公司全年排放废水 560 万吨，较上年有所减少。



兴澄特钢污染源自动监控管理体系



高炉出铁场除尘粉尘仪测点



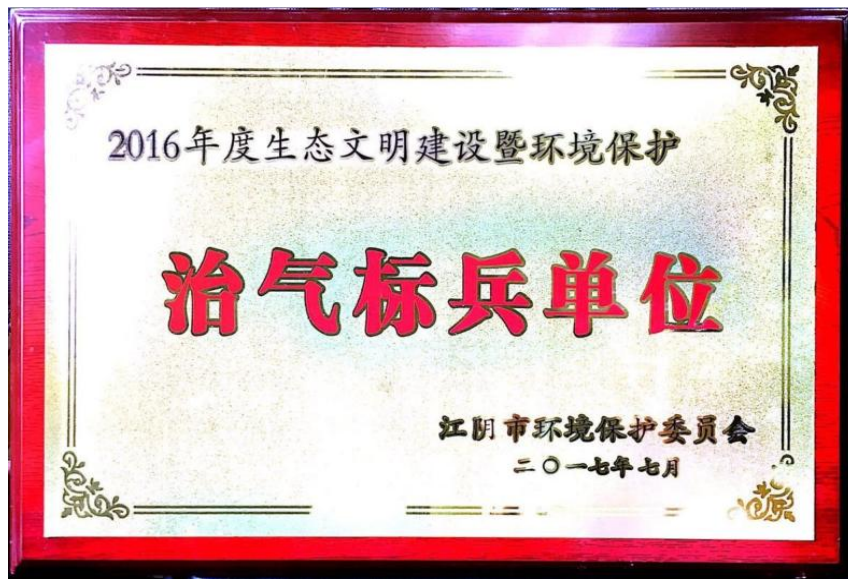
烧结机头烟气在线仪测点

2、完善环保设施

公司一直严格遵守国家环保法律法规，废气治理设施与主体工程同时设计、同时施工、同时投产使用，各废气排放工序均具有完备的

废气治理设施：各类除尘设施、脱硫设施、脱硝设施（自备电厂）、原料堆场封闭设施。通过确保各类环保设施的日常稳定运行，公司各项废气排放指标均优于国家及地方环保标准（国家特别排放限值标准）。

2016年，公司减排二氧化硫 270 吨、氮氧化物 130 吨、烟粉尘 760 吨。



公司获评 2016 年度生态文明建设暨环境保护“治气标兵单位”

公司环保设施

公司 4 台烧结机破碎、配料、烧结机尾等工序、均配备了布袋除尘器，除尘效率均达到了 99.9%；
3 台 100m ² 烧结机机头烟气通过电除尘+石灰石湿法脱硫+管式除尘处理，一台 360 m ² 烧结机机头烟气通过电除尘+石灰石湿法脱硫+管式除尘处理，出口烟气指标优于钢铁行业特别排放限值标准；
各炼铁高炉烟气、电炉烟气、转炉一次烟气、转炉二次烟气、转炉三次烟气、精炼炉烟气等均通过布袋除尘器进行除尘，出口烟气指标优于钢铁行业特别排放限值标准；
轧钢工序使用高炉煤气为原料，由于高炉煤气中的废气已通过“重力除尘+布袋除尘”设施处理后并入公司煤气柜，故轧钢使用的煤气均为清洁能源，轧钢加热炉排气筒检测指标均优于钢铁行业特别排放限值标准；

公司热电厂环保指标目前均达到《火电厂大气污染物排放标准》(GB13223-2011)中表三特别排放限值要求,即烟尘:20mg/m ³ ,SO ₂ :50mg/m ³ ,NO _x :100mg/m ³ ;
1#锅炉燃烧产生的烟气通过SCR脱硝系统+布袋除尘器+MgO湿法脱硫塔进行处理后达标排放;
2#锅炉燃烧产生的烟气通过SCR脱硝系统+布袋除尘器+MgO湿法脱硫塔进行处理后达标排放;
0#锅炉燃烧产生的烟气通过SCR脱硝系统+四电场静电除尘器+MgO湿法脱硫塔进行处理后达标排放。

减排数据

名称	2016年	名称	2016年	“十三五”吨钢指标
S0 ₂ 排放量(吨)	3845	吨钢S0 ₂ 排放量(kg/t)	0.72	≤0.8
烟(粉)尘排放量(吨)	2295	吨钢尘排放量(kg/t)	0.43	≤0.6
废水排放量(吨)	580	吨钢废水排放量(kg/t)	1.09	≤1.4
COD排放量(吨)	127.6	吨钢COD排放量(kg/t)	0.024	≤0.06
油类排放量(吨)	0.406	吨钢油类排放量(kg/t)	0.00008	-
固体废弃物综合利用率(%)			100	100



1#高炉矿槽电除尘



大高炉除铁场除尘



大烧结机头脱硫、除尘



#3 烧结机头脱硫塔



热电厂脱硫塔

案例 1：储运料场封闭项目

兴澄特钢储运料场原为露天堆场，混匀堆取料机作业，由于料场临江风大，作业时不可避免粉尘无组织排放，影响周边环境。料露天堆场造成的无组织污染不但造成大量的物料流失造成经济损失，而且对周边环境造成较大影响。

2016 年 1 月 1 日起实施的《大气污染防治法》中明确要求贮存、装卸物料应当采取密闭或者喷淋等方式防治扬尘污染。秉承“绿色兴澄、达标排放”的环保理念，公司决定将储运原料堆场进行全封闭化。扩建及改建主要项目内容如下：新建一组混匀配料槽；增建一次

料场（半门架封闭料库）的 C、D 跨；增建一个地下受料槽系统；供料设施改造。

项目总投资投资约 30000 万元，项目完成后，公司原料堆场将实现全封闭化作业，避免了无组织粉尘排放，预计每年可减排无组织粉尘 14000 吨，提升了环境绩效。



储运料场封闭项目

案例 2：创新改造高炉出铁场除尘系统

为响应公司安全生产、清洁生产的号召，切实减少炉前作业粉尘的排放，提高炉前作业环境清洁度，兴澄特钢炼铁事业部一炼铁分厂开展了 1#高炉出铁场除尘管道技改工程。历经 2 个月的安装调试，项目于 6 月 18 日完成竣工并投入使用。

炼铁生产的特点，决定了炼铁生产厂在物料存储、转运、卸料、出铁等各个环节中均有粉尘、烟气的产生，尤其出铁环节更易形成流动的热烟尘。为改善炼铁高炉生产岗位的劳动环境，防止烟尘对大气的污染，炼铁事业部一炼铁分厂决定加大创新技改和研发攻关，对出铁场除尘设备进行改造，减少高炉出铁、出渣过程中散发的烟尘污染。

此次除尘技改工程，首先封除了出铁场除尘设备东西铁口上方顶吸除尘口，并将顶吸除尘接到旁边的矿槽除尘管道，利用矿槽除尘富裕的除尘能力减轻出铁场除尘的运行压力；同时在减少了出铁场除尘吸尘点后，增强剩余吸尘点的吸尘能力。两套除尘设备相互配合，双管齐下，大大改善了炉前铁口烟尘状况。经过几天的跟踪运行，除尘效果已初显成效。这是事业部清洁生产环境治理工作所迈出的坚实的一步，同时还有返矿除尘技改等环境治理项目也相继完工，并都取得了良好的效果。



炼铁事业部一炼铁分厂 1#高炉出铁场除尘管道技改工程竣工并投入使用

3、废物综合利用

在减少废弃物排放的同时，公司积极提升废物的综合利用，开展余热发电、TRT 余压发电、中水回用等，建成了行业首家蓄热式加热炉等环保设备。2016 年，公司余热发电、余压发电量分别达到 96184、186847 兆瓦时，电力自给率达 42%。同时，公司外供蒸气 356111 吨，固体废弃物综合利用率达到 100%。



热电厂 5W 机组主控室

案例：中水深度处理

公司全年中水产量约 1088 万 m³，回用率约 25%左右，因原物化工艺无法有效降解中水中高浓度的盐类、总磷和 COD 等，中水出水电导率超标，回用率较低。2016 年新建 500m³/中水深度处理系统，采用 RO 反渗透脱盐工艺对中水及浓盐废水进行深度处理，可大幅提高中水回用率，达到安全供水、节能增效、清洁生产的多赢局面。5 月份项目完成投运后，每小时处理污水 500 吨，处理能力是公司总排放量的 1/3，处理后的污水远高于国际排放标准。



中水深度处理

四、致力环境保护

公司积极倡导绿色包装、绿色运输、绿色办公，保护生态环境，号召员工低碳出行，践行环保，为美化绿化我们生活的家园作出应有的贡献。



兴澄运输公司新型节能环保货车投入运营



厂内通勤车改用清洁能源车

第五部分 践行诚信商业伦理

公司依法治企，诚信运营。公司广布廉政风险防控体系，集体决策，廉洁自律；信守对价值链的责任和承诺，诚信为本、合法经营、共同发展；遵守商业规则，规范公司和员工的商业行为，践行合作承诺，共促社会的公平和诚信。

一、廉政建设

1、集体决策

为规范公司决策行为，提高决策水平，防范决策风险，保证企业科学发展，按照中央关于“凡属重大决策、重要人事任免、重大项目安排和大额度资金运作（简称“三重一大”）事项必须由领导班子集体作出决定”的要求，以及《中特集团贯彻执行“三重一大”制度的实施办法（试行）》，公司制定了《“三重一大”事项集体研究决策的实施办法》，明确了集体决策的会议形式。

公司集体决策会议形式

公司董事会会议
党委会议
总经理助理以上人员参加的总经理联席办公会议
职工代表大会

注：以上会议，根据需要可吸收有关人员列席参加。

2、党建工作

公司党委全面开展“两学一做”专题教育，引导党员干部牢固树立“四个意识”，做“四讲四有”合格党员；公司定期召开党委会、中心组学习、民主生活会，支部按要求落实“三会一课”；全年发展党员 25 名，清理“空挂、失联”党员 40 名；发扬党内民主，规范完成公司党委及全公司 10 个党总支、29 个二级支部换届工作；坚持党管干部，推进干部年轻化，加大干部“一岗双责”考核力度；深入落实“两项责任”，发放节假日廉洁从业“提醒函”。



“两学一做”专题会议



党委纪委组织赴江阴看守所开展警示教育活动

公司党委纪委开展廉政警示教育活动

3、廉洁自律

为进一步推进全公司的廉洁从业建设，从环境上建立廉洁从业的责任包保体系，层层落实廉洁从业责任，分级监督所管辖区域内各级人员严格遵守集团和公司的廉洁从业各项规定，坚持从严治企、强化教育，增强廉洁从业工作的自觉性、主动性、防范性和责任性。

公司制定了《廉洁建设责任制及廉洁从业承诺制度》、《领导干部述职述廉制度》、《廉洁从业管理规定》、《关键、敏感岗位管理办法（暂行）》、《廉洁谈话制度》等廉洁制度，廉洁建设的责任主体为公司和各分厂/部门领导班子及其成员，一把手为所在分厂/部门廉洁建设的第一责任人。廉洁从业承诺的对象按照公司责任包保体系主要为分厂/部门、作业区/科室、关键敏感岗位和需要进行廉洁从业承诺的其他所有岗位或班组，以及与企业有业务往来且需签订《守法经营协议书》的用户。并由公司纪委对领导干部进行任职谈话、信访谈话、诫勉谈话，以表警示。

2016年，公司签订廉洁从业责任书728份，敏感岗位轮岗46人次；领导干部离任5人，实际离任审计5人，完成率100%；商业道德风险（招标廉洁从业回避承诺）325次，实际签署325次，完成100%；领导任前谈话10人，完成10人，完成率100%。修订履职从业相关制度4份，全年处理违纪党员干部11人，营造了风清气正的工作环境。



公司廉洁从业教育大会



公司高管年度考评会



廉洁自律签署照片



廉洁自律宣誓

4、廉政监督

根据公司《举报管理制度》，我们畅通举报渠道，规范举报处理

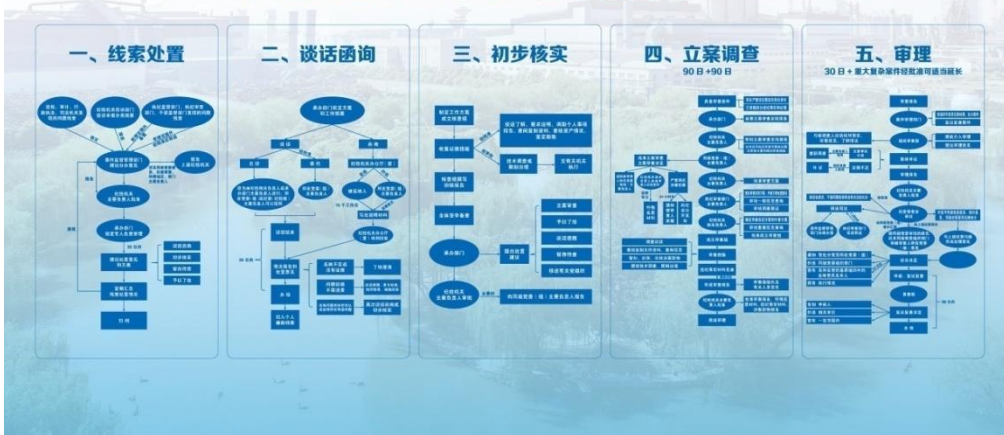
程序，接受群众对各级管理人员的批评建议和要求，检举、揭发相关人员的违法、违纪、失职行为及其他损害公司利益行为，使举报问题能得到及时、公正、合理的解决，并形成长效管理机制。

员工可通过口头、电话、信函、电子邮件等方式，针对渎职失职、以权谋私、收受贿赂、损害企业利益、侵占公司资产资金等违纪违规行为及其他问题进行举报；对群众反映的热点、难点问题，应组织人员及时查处，给予反映人答复；做好信访举报统计分析，分析反映苗头性、倾向性问题和群众反映的热点问题。并做好信访举报的案卷归档工作，信访举报案卷档案永久保存。

2016年，公司接到举报23起，其中匿名22起，实名举报1起。除公司总经理部或纪委收到举报13起外，江阴市纪委移交3起、中信巡视组移交4起、中特集团纪委移交3起。有2起按干部管理权限上报集团纪委调查，其余21起均能在力所能及的条件下，做到件件有落实、有回复。一年来，共查实或部分属实6起，1名中层管理干部被免职，4名员工受行政警告处分，另有5名干部员工接受纪委警示谈话，三家涉事单位被永久取缔投标资格。



《监督执纪工作规则》程序流程图 ——线索处置到审理



《监督执纪工作规则》程序流程图

二、诚信运营

公司保证运营的透明度，以诚信负责的态度，遵守商业规则，与各商业伙伴合作共赢，并真诚接受社会的监督。

1、商业伦理

公司依法运营，严格遵守国家法律法规，遵从社会公德、商业道德和行业规则，恪守商业诚信，履行合同，保护知识产权，及时履行纳税义务，禁止不正当竞争及商业腐败行为。

我们特别强化了对商业敏感岗位人员如商务、采购人员的管理，通过常态化的培训，增强他们的守法意识、商业责任意识；通过考核，提升他们的工作主动性和自律性，维护公司良好形象。



商务部法律法规培训



销售人员合同法培训

2、责任采购

公司践行可持续采购政策，严格把控采购行为，杜绝采购风险，要求所有供应商签署《守法经营协议书》，认真履行环境和社会责任，并实地审核供应商的资质和社会责任履责绩效。2016年，公司对供

应商的审核比例达 100%。公司大宗物资的采购则由集团统一公开招标。

秉承绿色发展、可持续发展理念，我们不断增加环保及可回收材料的采购比例，主动加大在公司所在地的采购量，2016 年公司在江苏本地的采购额已超过公司总采购额的 22.52%，有效助力地方发展。



公司邀请普华永道专家讲授如何控制商业风险



采购员社会责任培训

第六部分 履行企业安全责任

保障员工的职业健康与安全，是兴澄特钢对员工应尽的责任。我们坚持“安全第一、预防为主、综合治理”的方针，狠抓安全生产工作。公司安委会通过强化安全制度的建设和落实，有效管控风险；通过各种形式的安全培训，提高员工安全意识。2016年，公司较大以上安全事故为零，安全生产工作取得了显著的成绩。

一、安全管理

公司成立了以总经理钱刚为主任的安全委员会，明确了安全委员会主任、副主任、成员、分委会的责任。安全委员会定期组织对全公司进行安全检查，发现安全隐患、消防隐患及时整改，着力提升物的本质安全度、严处人的不安全行为，有效地控制了安全事故的发生。

公司还建立了本质安全管理信息系统，监控发布安全方面的情况，及时预警，及时发布安全隐患整改情况，并起着强化员工的安全教育和安全意识的作用。

2016年，全公司月平均千人违章率压降至2.09%，隐患整改率100%；千人负伤率0.4%，同比下降40%，全年较大以上事故为零。



二、安全防范

公司认真贯彻落实“预防为主，防消结合，以人为本”的方针，强化安全防范，通过安全培训和应急演练、安全大检查、安全设施的完善和维护，消除安全隐患。

1、安全培训

我们强化了安全意识的培训，强化了安全应急演练，让每位员工都自觉承担起维护安全的责任，掌握维护安全的技能。我们确保公司人均安全培训每年不少于 18 小时。



“守护生命”安全知识竞赛



铁水车安全知识竞赛



危化品应急演练



煤气安全事故应急演练

抢救伤员



消防演练



特种车辆驾驶员交通安全教育培训

2、安全检查

消除安全隐患，不留安全死角，公司安委会定期组织开展安全生产大检查，各事业部、各厂和车间也将安全隐患排查作为日常工作，对发现的隐患进行登记、汇总，并跟踪整改；对特种设备进行定期检测维护。同时，积极配合集团部署的安全检查工作。2016 年公司共开展安全生产大检查 8 次。



施工现场安全监护检查

三、员工安全

公司高度重视员工的健康安全，建立了员工健康安全防护体系，制定职业健康管理制度，并聘请第三方机构定期对公司各岗位进行风险因素评估，编撰职业病危害现状评价报告，以便采取相应防范措施。同时，我们认真执行国家“预防为主、防治结合”的方针，有效防范职业病的发生，定期向政府相关部门申报员工职业健康情况。2016年，公司未发现职业病案例，也未发生严重工伤事故。

1、健康防护

为确保员工工作安全，公司在所有工作岗位张贴安全操作规范和流程，强化新员工的岗前安全培训；完善安全防护设施，设置警示标识、预警装置；为员工配备劳动保护用品。



安全防护栏



警示标识



员工防护用品穿戴纠正图

2、健康体检

公司每年定期为员工提供免费体检，以掌握员工身体健康状况，为员工建立职业健康监护档案。2016年，公司所有员工都进行了体检。

第七部分 助力和谐社会建设

经过多年的发展，公司业务遍及全球各地，取得了骄人业绩。为感恩社会各界的鼎力支持，回报社区，我们每年拨出一定的款项用于公益慈善事业，并积极开展捐资助学，扶贫济弱活动，广献爱心。

一、社区发展

公司积极助力地方发展，每年给予结对支助的贫困村 30 万元、合作业务 250 万元，以加快村容村貌建设，早日脱贫致富。公司还参与江阴市锡剧团的非物质文化遗产的传承和建设，每年资助 30 万元，用于锡剧团的经营管理。锡剧团每年派员对兴澄特钢的企业文化建设进行辅导和支持，使兴澄企业文化的百花齐放，地方文化与企业文化互融交流，相得益彰。



长山社区共建座谈会

二、关爱活动

公司长期在企业内外开展关爱活动，关心困难员工，关心社会贫困人士，受到各界好评。

1、推进幸福企业建设

公司全方位关心员工的生活，为生活困难员工提供帮助，让员工体验到兴澄大家庭的温暖。2016年，公司组织帮困、互助基金的募捐活动，共有8376人参加捐款，收到捐款140万余元。全年共有39人获得了59.8076万元的支助，另帮助12人先后获得市总工会大病互助和临时救助4.3万元；7人获63698部队慰问金1.4万元。春节前走访慰问老领导、困难员工家庭35户；平时及时走访慰问困难户，年终行政发放困难补助金61.74万元。



共建单位慰问困难职工



组织“传承良好家道家风”培训，关注员工家庭幸福

法律公益之家

公司成立了江苏省首家企业法律公益之家，免费为员工提供普法宣传。每周二、五下午的“律师兴澄工作日”，律师还免费为员工提供法律咨询、法律援助服务，受到广大员工的好评。



免费法律咨询



法律宣传

2、关心社会困难人士

履行企业社会责任，共促社会和谐，兴澄经常组织捐献活动，为社会贫困人士和贫困地区奉献爱心，为抗灾救灾出力。公司每年组织员工开展“爱心一日捐”活动，每位员工捐出一天的工资，每年捐款数额在80万元左右，近三年共向江阴慈善基金会捐款240万元。



赴儿童福利院慰问



春节期间,兴澄特钢为坚守一线的委外单位员工送去慰问物资

三、助学活动

公司开展金秋助学活动,2016年有11人获助3.65万元,并有3人获市总工会帮困助学1.35万元、1人获中信集团工会0.35万元助学金,为20多名员工子女联系安排就近上学,解决他们的后顾之忧。

公司与江苏省泗洪县总工会常年结对资助十位希望工程的孩子，负责他们从小学至大学毕业的所有学费。迄今，先后有六名贫困学子从南京林业大学、南京中医药大学等高校完成学业，走入社会，公司用于资助他们的费用共达二十多万元。

根据江阴市学生的社会实践需要，为切实配合社区做好关心下一代工作，为江阴的青少年营造良好的社会实践活动环境，公司结合实际，兴建兴澄特钢青少年教育试点基地。公司专门开辟了研究院、展览馆、兴澄苑、长江码头等一条龙参观线路，供青少年社会实践活动参观。2016年共接待江阴长山中心小学、长山中心幼儿园、滨江第二实验小学、江阴市高级中学、江阴商校等九批共计1300人左右。



金秋助学活动

四、志愿者活动

公司组建了众多的爱心志愿者队伍，经常性地开展爱心活动。如由五十多名员工组成的“爱心妈妈（女儿）志愿者”团队，每年春天

走访孤儿院看望缺少关爱的孤儿，给他们带去水果、牛奶或零食，或为他们包馄饨，给他们喂饭，付出母亲的疼爱 and 关怀；秋天看望敬老院的老人，陪同老人们聊聊天、修修指甲、洗洗脚等，培育敬老孝亲的大爱之情。

公司每年组织 200 多位爱心青年参加义务献血活动，连续十多年被评为江阴市献血先进单位。公司有 50 多位员工已经是献血 10 多次的“老面孔”。三炼钢分厂的邢国君献血总量已达到 74900 毫升，连续被评为江阴市无偿献血先进个人，国家卫生和计划生育委员会、中国红十字总会、中国人民解放军总后勤部卫生部已连续 3 次为他颁发全国无偿献血奉献奖金奖。



员工义务献血

2016 年兴澄特钢大事记

1 月

1 月 8 日，兴澄特钢“高品质特殊钢大断面连铸关键技术和装备开发与应用”项目获国家科学技术进步二等奖。

1 月 13 日，兴澄特钢与比利时马科托公司签订战略合作协议。

1 月 20 日，兴澄特钢与慕贝尔签订战略合作协议。

2 月

2 月 21 日，兴澄特钢许君锋工作室获评无锡市技能大师工作室（维修电工）。

3 月

3 月 13 日，17.5 万吨级巴拿马远洋货轮“黄山号”停靠兴澄码头。这是兴澄特钢码头靠泊的首艘开普敦型船舶，也是兴澄码头升等后首次直靠 17.5 万吨等级大船。

3 月 22 日，兴澄特钢与中国石油化工集团签署 2016-2020 年度战略合作协议，自 2013 年以来，兴澄再次成为中国石油化工集团宽厚钢板的战略供应商。

3 月 25 日，兴澄特钢顺利通过日本 JIS 产品认证，这标志着兴澄特钢取得了产品出口日本、东南亚等国家和中国台湾地区的通行证。

3 月 28 日，兴澄培训中心揭牌暨首期培训班开班。中特集团总裁兼兴澄特钢总经理钱刚率总经理部及相关领导、内训师、培训学员出席开班仪式。

3 月 29 日，第二届中国质量奖颁奖大会在北京人民大会堂举行，兴澄特钢荣获“第二届中国质量奖提名奖”。冶金钢铁行业仅兴澄特钢一家获奖。

4 月

4 月 20 日，兴澄特钢荣获首届六西格玛项目发表总决赛季军，选送的三个项目同时获得全国六西格玛优秀项目。

4 月 27 日，中特集团总裁、兴澄特钢总经理钱刚获评“2016 年度江苏省劳动模范”。兴澄特钢还斩获“首届江阴工匠”、“江阴市优秀工会工作者”、“江阴市十佳文明职工”“江阴市工人先锋号”、“江阴市优秀职工（劳模）创新工作室”、“江

阴市模范职工之家”等个人及集体荣誉称号。

5月

5月9日，兴澄特钢与南高齿齿轮集团签订战略合作协议。这标志着兴澄正式向风电行业核心领域迈进，也加速了兴澄在世界风电市场上的渗透。

5月，兴澄特钢供货纽约曼哈顿哈德逊城市广场超3万吨优质A572Gr50钢板。

6月

6月8日，兴澄特钢作为中国质量协会推荐行业优秀企业，受邀参加韩国“制造业与创新——全球创新大会”，并在大会创新活动竞赛单元中获得优秀企业表彰。

6月24日，兴澄特钢与韩国DSR签订战略合作协议。

7月

7月25日，兴澄特钢15万m³特大型原油储罐用高强钢研发项目顺利完结，为兴澄实现15万m³特大型原油储罐工程应用打下坚实基础。

8月

8月17日，兴澄特钢获“中国出口质量安全示范企业”授牌。

8月22日，兴澄特钢应邀出席“实现可持续发展目标”中国峰会，并在会上正式成为联合国全球契约组织新成员。

8月23日，兴澄特钢荣获“2016年中国进出口质量诚信企业”称号。

8月，兴澄特钢250mm厚度EH36钢板成功应用于国内首个移动式试采平台“海洋石油162”，打破了国外垄断。

8月，兴澄特钢获得亚太质量组织全球卓越绩效最高奖项——世界级奖，并于11月21日，应邀赴新西兰参加第二十二届APQO/国际质量会议并领奖。

9月

9月，兴澄特钢确定承担和参与“十三五”国家重点研发计划共5项子课题的研究工作。

9月22日，兴澄特钢与通用电气 GE DS 检测科技签订战略合作协议。

10月

10月29日，兴澄特钢党委第二次党代会召开，选举钱刚为兴澄特钢党委书记。

11月

11月8-9日，兴澄特钢2013年承担的“轴承用高标准轴承材料工业强基工程实施方案”项目通过国家工信部工业强基工程验收。

11月12日，兴澄特钢七个新产品全部通过2016年度江苏省新产品(科技成果)鉴定。

11月14日，兴澄特钢荣获“国家技术创新示范企业”，成为此次认定的69家企业中唯一一家钢铁企业。

11月16-18日，兴澄特钢赴美国参加第11届ASTM国际轴承钢技术专题研讨会并作大会报告。

11月25日，兴澄特钢与贝卡尔特再次签署全球战略合作协议。

11月30日，兴澄特钢继2014年入选之后，再次荣获江苏省“自主工业品牌五十强”宣传企业。

12月

12月12日，2016中国品牌价值评价信息发布会在北京召开，兴澄特钢以901的品牌强度，42.51亿元的品牌价值，位列钢铁有色行业第四位。

12月19日，兴澄特钢二分厂炼钢《基于TPM(全员生产维修体制)体系的数字化设备管理系统构建》项目获得中钢协2016年冶金企业管理现代化创新成果二等奖。

兴澄特钢全年吨钢效益、整体盈利水平继续保持行业首位。

展望 2017



2017 年是兴澄特钢的“战略转型提升年”。我们将深入贯彻落实“五大战略”部署，树立全员忧患意识，把握机遇，推进智能制造，促进转型升级、强化绿色生产，确保环保指标跻身国际先进，综合竞争力全面、稳健提升。

五大战略：

围绕国际化人才和“工匠式”人才的培养，培育人才竞争力；

围绕创新研发能力的提升，培育核心竞争力；

围绕国际化战略的实施，培育跨国经营能力；

围绕商业模式的创新，培育一流的价值创造力；

围绕先进企业文化的塑造，培育一流的竞争软实力。

生产经营目标：

全年无重大安全、质量、环保事故。

铁产量：530 万吨；

粗钢产量：580 万吨；

钢材（坯）：550 万吨；

销售：550 万吨，其中出口 80 万吨；

实现净利润 13 亿元，力争 15 亿元；

实现利税 28 亿元，力争 30 亿元。

围绕“五大战略”和生产经营目标，我们将重点要抓好以下六个方面工作：

一、以模式转变为主题，加大产业链增值服务，培养兴澄“质客”群体。

二、以忧患意识为鞭策，加强运营管控力度，保持安全质量红线不放松。

三、以市场需求为靶向，加大研发深度纬度，凸显品牌核心竞争力。

四、以智能发展为目标，加快自动化运营步伐，提升设备效能。

五、以知识储备为支撑，加速国际化战略实施、工匠式队伍培养，提升人才效应。

六、以党建文化为基础，加固社会责任担当，完善清洁化、园林化厂区布局。

兴澄特钢之歌

1=F $\frac{2}{4}$

集体 词曲

中速 豪迈地

(134 || :5 - | 5 646 | 5 - | 5 67 | i.i76 | 5654 3432 | 15555 | 55 55) |

5 1.2 | 3 1 | 3 5.5 56 | 5 - | 6 6.i | 5 3 5 | 2.2 23 | 2 - |

我们的工厂在长江之滨，我们是自豪的钢铁工人，
我们的工厂在长江之滨，我们是新时代的中特工人，

5 1.2 | 3 1 | 3 5.5 56 | 5 - | 4 4.4 | 3 1 3 | 2.2 21 | 7 - |

5 1.2 | 3 1 | 2 2 2 6 6 | 54 3 | 5 5.6 | 54 3 | 05 61 | 26 5 |

绚丽的钢花映红我们的事业，强企的责任编织着时代的
绚丽的钢花映红我们的事业，强国的激情编织着时代的

5 1.2 | 3 1 | 2 2 2 4 4 | 32 1 | 3 3.4 | 32 1 | 05 61 | 24 3 |

4 3.2 | 1^v 6 | 6. 5 | 4.4 3 2 | 1 6 | 5 - | 5^v 6 | 4. 6 | 5.5 5 4 |

梦想。创业 迎来飞速 发展， 创新 锤炼世界
梦想。勤奋 铸造无限 荣光， 改革 开创百年

2 3.2 | 1^v 6 | 4. 3 | 2.2 3 2 | 1 6 | 3 - | 3^v 4 | 2. 4 | 3.3 3 2 |

2 1.3 | 2 - | 2 0 | 1 1.2 | 3 1 0 | 2 2.3 | 4 2 0 | 0 3 2 3 | 1 6 |

品 牌， 重 德 务 实， 敬 业 进 取， 兴 澄 兴
辉 煌， 追 求 卓 越， 精 益 求 精， 兴 澄 兴

2 1.6 | 7 - | 7 0 | 0 0 | 3 3.4 | 5. 0 | 4 4.5 | 6^v 3 2 3 | 1 4 |

重 德 务 实， 敬 业 进 取，
追 求 卓 越， 精 益 求 精，

6 - | 6^v i | 5. 6 | 3 0 5 0 | 1 - | 1 (134:|| 3 5 | i - | i 0 ||

澄 信 念 我 永 存。 我 永 存。

4 - | 4^v 3 | 2. 2 | 7 0 7 0 | 1 - | 1 0 :|| { 3 2 | 3 - | 3 0 ||

{ 7 7 | 1 - | 1 0 ||

G4 指标索引

标准披露第一部分：一般标准披露项

1. 战略与分析

战略与分析	描述	页码
G4-1	机构最高决策者就可持续发展与机构的相关性及机构可持续发展战略的声明	3
G4-2	描述主要影响、风险及机遇	3、5

2. 机构概况

概况披露	描述	页码
G4-3	机构名称	5
G4-4	主要品牌、产品和/或服务	5、6
G4-5	机构总部的地点	5
G4-6	机构在多少个国家运营，在哪些国家有主要业务，或哪些国家与报告所述的可持续发展主题特别相关	5、6
G4-7	所有权的性质及法律形式	5、6
G4-8	机构所服务的市场（包括地区细分、所服务的行业、客户/受益者的类型）	5、6
G4-9	机构规模	5、6
G4-10	按雇佣合同和性别划分的员工总人数	34
G4-11	集体谈判协议涵盖的员工总数百分比	34
G4-12	描述机构的供应链情况	67-69
G4-13	报告期内，机构规模、架构、所有权或供应链的重要变化	5、6
G4-14	机构是否及如何按预警方针及原则行事	13
G4-15	机构参与或支持的外界发起的经济、环境、社会公约、原则或其他倡议	9

G4-16	<p>机构加入的协会（如行业协会）和国家或国际性倡议组织，并且： 在治理机构占有席位 参与项目或委员会 除定期缴纳会费外，提供大额资助 视成员资格具有战略意义 主要是指以机构名义保持的成员资格。</p>	11-12
-------	---	-------

3. 确定的实质性方面和边界

概况披露	描述	页码
G4-17	列出机构的合并财务报表或同等文件中包括的所有实体；说明在合并财务报表或同等文件包括的任何实体中，是否有未纳入可持续发展报告的实体	1
G4-18	说明界定报告内容和方面边界的过程；说明机构如何应用“界定报告内容的报告原则”	1
G4-19	列出在界定报告内容的过程中确定的所有实质性方面	1
G4-20	对于每个实质性方面，说明机构内方面的边界	1、7
G4-21	对于每个实质性方面，说明机构范围外方面的边界	1
G4-22	说明重订前期报告所载信息的影响，以及重订的原因	/
G4-23	说明范围、方面边界与此前报告期间的重大变动	/

4. 利益相关方参与

概况披露	描述	页码
G4-24	机构的利益相关方列表	16
G4-25	就所选定的利益相关方，说明识别和选择的根据	15、16
G4-26	利益相关方参与的方法，包括按不同的利益相关方类型及组别的参与频率，并指明是否有任何参与是专为编制报告而进行	15、16
G4-27	利益相关方参与的过程中提出的关键主题及顾虑，以及机构响应的方式，包括以报告响应。说明提出了每个关键主题及顾虑的利益相关方组别	16

5. 报告概况

概况披露	描述	页码
------	----	----

G4-28	所提供信息的报告期（如财务年度或日历年度）	1
G4-29	上一份报告的日期（如有）	1
G4-30	报告周期（如每年一次、两年一次）	1
G4-31	关于报告或报告内容的联络人	1
G4-32	说明机构选择的“符合”方案（核心或全面）	1
G4-33	机构为报告寻求外部鉴证的政策和目前的做法	/

6. 治理

概况披露	描述	页码
G4-34	机构的治理架构，包括最高治理机构下的各个委员会。说明负责经济、环境、社会影响决策的委员会	13、14
G4-35	说明从最高治理机构授权高级管理人员和其他员工管理经济、环境和社会议题的过程	13-21
G4-36	机构是否任命了行政层级的高管负责经济、环境和社会议题，他们是否直接向最高治理机构汇报	13-21
G4-37	利益相关方和最高治理机构就经济、环境和社会议题磋商的过程。如果授权磋商，说明授权的对象和向最高治理机构的回馈过程	13-21
G4-38	说明最高治理机构及其委员会的组成	13-21
G4-39	最高治理机构的主席是否兼任行政职位（如有，说明其在机构管理层的职能及如此安排的原因）	/
G4-40	最高治理机构及其委员会的提名和甄选过程，及用于提名和甄选最高治理机构成员的条件	/
G4-41	最高治理机构确保避免和控制利益冲突的程序，是否向利益相关方披露利益冲突	15-16
G4-42	在制定、批准、更新与经济、环境、社会影响有关的宗旨、价值观或使命、战略、政策与目标方面，最高治理机构和高级管理人员的角色	13
G4-43	为加强最高治理机构对于经济、环境和社会主题的集体认识而采取的措施	62-63
G4-44	评估最高治理机构管理经济、环境和社会议题绩效的流程。此等评	62-63

	估是否独立进行，频率如何。此等评估是否为自我评估；对于最高治理机构管理经济、环境和社会议题的绩效评估的应对措施，至少应包括在成员组成和组织管理方面的改变	
G4-45	在识别和管理经济、环境和社会的影响、风险和机遇方面，最高治理机构的角色。包括最高治理机构在实施尽职调查方面的角色；是否使用利益相关方咨询，以支持最高治理机构对经济、环境和社会的影响、风险和机遇的识别和管理	15、16
G4-46	在评估有关经济、环境和社会议题的风险管理流程的效果方面，最高治理机构的角色	/
G4-47	最高治理机构评估经济、环境和社会的影响、风险和机遇的频率	/
G4-48	正式审阅和批准机构可持续发展报告并确保已涵盖所有实质性方面的最高委员会或职位	1
G4-49	说明与最高治理机构沟通重要关切问题的流程	40
G4-50	说明向最高治理机构沟通的重要关切问题的性质和总数，以及采取的处理和解决机制	/
G4-51	说明最高治理机构和高级管理人员的薪酬政策；说明薪酬政策中的绩效标准如何与最高治理机构和高级管理人员的经济、环境和社会目标相关联	/
G4-52	说明决定薪酬的过程	/
G4-53	说明如何征询并考虑利益相关方对于薪酬的意见，包括对薪酬政策和提案投票的结果，如适用	/
G4-54	在机构具有重要业务运营的每个国家，薪酬最高个人的年度总收入与机构在该国其他所有员工（不包括该薪酬最高的个人）平均年度总收入的比率	36
G4-55	在机构具有重要业务运营的每个国家，薪酬最高个人的年度总收入增幅与机构在该国其他所有员工（不包括该薪酬最高的个人）平均年度总收入增幅的比率	36

7. 商业伦理与诚信

概况披露	描述	页码
------	----	----

G4-56	说明机构的价值观、原则、标准和行为规范，如行为准则和道德准则	15、62
G4-57	寻求道德与合法行为建议的内外部机制，以及与机构诚信有关的事务，如说明热线或建议热线	66
G4-58	举报不道德或不合法行为的内外部机制，以及与机构诚信有关的事务，如通过直线管理者逐级上报、举报机制或热线	66

标准披露第二部分：具体标准披露项

管理方法披露

管理方针	描述	页码
G4-DMA	说明为什么该方面具有实质性。说明使该方面成为实质性方面的影响；说明机构如何管理实质性方面或其影响；说明管理方法的评估	1
绩效指标	经济	页码
G4-EC1	机构产生和分配的直接经济价值	23、24
G4-EC2	气候变化对机构活动产生的财务影响及其风险、机遇	/
G4-EC3	机构固定收益型养老金所需资金的覆盖程度	37
G4-EC4	政府给予的财务补贴	24
G4-EC5	不同性别的工资起薪水平与机构重要运营地点当地的最低工资水平的比率	36
G4-EC6	机构在重要运营地点聘用的当地高层管理人员所占比例	34
G4-EC7	开展基础设施投资与支持性服务的情况及其影响	76-81
G4-EC8	重要间接经济影响，包括影响的程度	/
G4-EC9	在重要运营地点，向当地供货商采购支出的比例	69
绩效指标	环境	页码
G4-EN1	所用物料的重量或体积	23
G4-EN2	采用经循环再造物料的百分比	59
G4-EN3	机构内部的能源消耗量	52
G4-EN4	机构外部的能源消耗量	/
G4-EN5	能源强度	52
G4-EN6	减少的能源消耗量	49-52

G4-EN7	产品和服务所需能源的降低	49-52
G4-EN8	按源头说明的总耗水量	60
G4-EN9	因取水而受重大影响的水源	/
G4-EN10	循环及再利用水的百分比及总量	60
G4-EN11	机构在环境保护区或其他具有重要生物多样性价值的地区或其毗邻地区，拥有、租赁或管理的运营点	/
G4-EN12	机构的活动、产品及服务在生物多样性方面，对保护区或其他具有重要生物多样性价值的地区的重大影响	/
G4-EN13	受保护或经修复的栖息地	/
G4-EN14	按濒危风险水平，说明栖息地受机构运营影响的列入国际自然保护联盟(IUCN)红色名录及国家保护名册的物种总数	/
G4-EN15	直接温室气体排放量（范畴一）	53
G4-EN16	能源间接温室气体排放量（范畴二）	53
G4-EN17	其他间接温室气体排放量（范畴三）	/
G4-EN18	温室气体排放强度	53
G4-EN19	减少的温室气体排放量	53、55
G4-EN20	臭氧消耗物质(ODS)的排放	55
G4-EN21	氮氧化物、硫氧化物和其他主要气体的排放量	56
G4-EN22	按水质及排放目的地分类的污水排放总量	54
G4-EN23	按类别及处理方法分类的废弃物总重量	/
G4-EN24	严重泄露的总次数及总量	/
G4-EN25	按照《巴塞尔公约》附录I、II、III、VIII的条款视为有害废弃物经运输、输入、输出或处理的重量，以及运往境外的废弃物中有害废弃物的百分比	/
G4-EN26	受机构污水及其他（地表）径流排放严重影响的水体及相关栖息地的位置、面积、保护状态及生物多样性价值	/
G4-EN27	降低产品和服务环境影响的程度	/
G4-EN28	按类别说明，回收售出产品及其包装物料的百分比	/
G4-EN29	违反环境法律法规被处重大罚款的金额，以及所受非经济处罚的次	

	数	
G4-EN30	为机构运营而运输产品、其他货物及物料以及员工交通所产生的重大环境影响	/
G4-EN31	按类别说明总环保支出及投资	48
G4-EN32	使用环境标准筛选的新供货商的比例	69
G4-EN33	供应链对环境的重大实际和潜在负面影响，以及采取的措施	/
G4-EN34	经由正式申诉机制提交、处理和解决的环境影响申诉的数量	/
绩效指标	劳工实践及体面工作	页码
G4-LA1	按年龄组别、性别及地区划分的新进员工和员工流失总数及比率	34
G4-LA2	按重要运营地点划分，不提供给临时或兼职员工，只提供给全职员工的福利	36、37
G4-LA3	按性别划分，产假/陪产假后回到工作和保留工作的比例	37
G4-LA4	有关重大运营变化的最短通知期，包括指出该通知期是否在集体协议中具体说明	/
G4-LA5	由劳资双方组建的职工健康与安全委员会中能帮助员工监督和评价健康与安全相关项目的员工代表在总职工人数中所占的百分比	70
G4-LA6	按地区和性别划分的工伤、职业病、误工及缺勤比率，以及和工作有关的死亡人数	70
G4-LA7	从事职业病高发职业或高职业病风险职业的工人	/
G4-LA8	与工会达成的正式协议中的健康与安全议题	41
G4-LA9	按性别和员工类别划分，每名员工每年接受培训的平均时数	38
G4-LA10	加强员工持续就业能力及协助员工转职的技能管理及终生学习计划	37-40
G4-LA11	按性别划分，接受定期绩效及职业发展考评的员工百分比	38
G4-LA12	按性别、年龄组别、少数族裔成员及其它多元化指标划分，治理机构成员和各类员工的组成	34、35
G4-LA13	按员工类别和主要运营地区划分，男女基本薪金和报酬比率	36
G4-LA14	使用劳工实践标准筛选的新供货商所占比例	69
G4-LA15	供应链对劳工实践的重大实际和潜在负面影响，以及采取的措施	/

G4-LA16	经由正式申诉机制提交、处理和解决的劳工问题申诉的数量	/
绩效指标	人权	页码
G4-HR1	含有人权条款或已进行人权审查的重要投资协议和合约的总数及百分比	/
G4-HR2	就经营相关的人权政策及程序，员工接受培训的总小时数，以及受培训员工的百分比	38
G4-HR3	歧视个案的总数，以及机构采取的纠正行动	/
G4-HR4	已发现可能违反或严重危及结社自由及集体谈判的运营点或主要供货商，以及保障这些权利的行动	/
G4-HR5	已发现具有严重童工事件风险的运营点和主要供货商，以及有助于有效杜绝童工的措施	/
G4-HR6	已发现具有严重强迫与强制劳动事件风险的运营点和主要供货商，以及有助消除一切形式的强迫与强制劳动的措施	/
G4-HR7	安保人员在运营相关的人权政策及程序方面接受培训的百分比	38
G4-HR8	涉及侵犯原住民权利的个案总数，以及机构采取的行动	/
G4-HR9	接受人权审查和/或影响评估的运营点的百分比和总数	/
G4-HR10	使用人权标准筛选的新供货商的比例	69
G4-HR11	供应链对人权的重大实际和潜在负面影响，以及采取的措施	/
G4-HR12	经由正式申诉机制提交、处理和解决的人权影响申诉的数量	/
绩效指标	社会	页码
G4-S01	实施了当地小区参与、影响评估和发展计划的运营点比例	/
G4-S02	对当地小区具有重大实际和潜在负面影响的运营点	/
G4-S03	已进行腐败风险评估的运营点的总数及百分比，以及所识别出的重大风险	/
G4-S04	反腐败政策和程序的传达及培训	62-69
G4-S05	确认的腐败事件和采取的行动	/
G4-S06	按国家和接受者/受益者划分的政治性捐赠的总值	
G4-S07	涉及反竞争行为、反托拉斯和垄断措施的法律诉讼的总数及其结果	/
G4-S08	违反法律法规被处重大罚款的金额，以及所受非经济处罚的次数	

G4-S09	使用社会影响标准筛选的新供货商的比例	69
G4-S010	供应链对社会的重大实际和潜在负面影响，以及采取的措施	/
G4-S011	经由正式申诉机制提交、处理和解决的社会影响申诉的数量	/
绩效指标	产品责任	页码
G4-PR1	为改进现状而接受健康与安全影响评估的重要产品和服务类别的百分比	/
G4-PR2	按后果类别说明，违反有关产品及服务健康与安全影响的法规及自愿性准则的事件总数	/
G4-PR3	机构关于产品和服务信息与标识的程序要求的产品及服务信息种类，以及需要符合这种信息要求的重要产品及服务类别的百分比	/
G4-PR4	按后果类别说明，违反有关产品及服务信息和标识的法规及自愿性准则的事件总数	/
G4-PR5	客户满意度调查的结果	23-29
G4-PR6	禁售或有争议产品的销售	/
G4-PR7	按后果类别说明，违反有关市场推广（包括广告、推销及赞助）的法规及自愿性准则的事件总数	/
G4-PR8	经证实的侵犯客户隐私权及遗失客户资料的投诉总数	/
G4-PR9	如有违反提供及使用产品及服务的法律法规，说明相关重大罚款的总金额	/

意见反馈

感谢您阅读《江阴兴澄特种钢铁有限公司 2016 年社会责任报告》，为不断改进报告编制工作，我们真诚欢迎您提出宝贵的意见和建议，并请您协助完成以下问题同时反馈给我们。

1. 本报告全面准确反映了本企业的社会责任工作现状？

很好 较好 一般 较差 很差

2. 本报告对利益相关方所关心的问题进行了回应和披露？

很好 较好 一般 较差 很差

3. 本报告披露的信息数据准确和完整？

很好 较好 一般 较差 很差

4. 本报告的可读性即逻辑、内容、版式和语言表述？

很好 较好 一般 较差 很差

请您提出宝贵意见与建议：

我们的联系方式：

地址：中国江苏省江阴市滨江东路 297 号

部门：江阴兴澄特种钢铁有限公司运营改进部

联系人：刘莹

电话：(0086) 0510-86193388 (总机)

传真：(0086) 0510-86286492、86191400

邮箱：office@jyxc.com

邮编：214429

诚信

创新

协同

卓越

