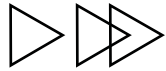


INFORME DE SOSTENIBILIDAD



2016 · 2017

SOSTENIBILIDAD EN CADA FIBRA



Empleamos la sostenibilidad como un lente a través del cual enfocamos nuestra innovación, nuestra estrategia y nuestros procesos. La transparencia y detalle que ofrecemos sobre este tema a nuestros grupos de interés nos convierte en un referente en la industria del papel.

Durante muchos años nos hemos centrado en diseñar nuestras operaciones alrededor de un modelo de economía circular: un verdadero sistema de circuito cerrado en el cual la productividad de los recursos que empleamos se maximiza, y los residuos generados a través de nuestros productos, incluidas las emisiones de CO₂, se minimizan. Este modelo de economía circular nos lleva a esforzarnos para reducir el uso de materias primas renovables dándoles un manejo sostenible, también para reemplazar aquellas que no son renovables donde es factible hacerlo, y finalmente a reutilizar los recursos que extraemos.

Nuestros empaques innovadores, reciclables y con el peso adecuado generan ahorros reales en las cadenas de suministro y en huella de carbono para nuestros clientes y sus consumidores. Este enfoque nos ha permitido tener un crecimiento comercial consistente y crear alianzas de largo plazo con algunas de las marcas más respetadas del mundo, así como con clientes locales.

Aún con la tecnología actual, el papel no se puede reciclar indefinidamente; se debe introducir fibra de madera nueva al sistema. Una verdadera filosofía de circuito cerrado empieza en las plantaciones forestales, razón por la cual somos únicos entre nuestros pares al garantizar que el 100% de la fibra virgen para producir papel se obtiene de plantaciones forestales manejadas responsablemente donde los derechos humanos y la biodiversidad están asegurados, al seguir los esquemas de certificación forestal más reconocidos globalmente, como FSC®.

De esta forma nuestros clientes reciben total trazabilidad del desempeño en materia ambiental de los productos que nos compran y esto a su vez les ayuda alcanzar sus propias metas en sostenibilidad.

Así es como hacemos negocios. Es lo que impulsa nuestro éxito, nuestra energía competitiva, nuestro apetito por nuevos retos. Todos los días probamos cómo nuestra manera de trabajar contribuye a un mundo mejor y a un futuro prometedor. Por eso estamos orgullosos de decir que dentro de nuestra gente, nuestros procesos y nuestros productos llevamos la sostenibilidad en cada fibra.

Desde la línea de producción hasta el cliente, los empaques pueden marcar una diferencia, minimizar el riesgo y generar crecimiento en los negocios. Para conocer casos de éxito de nuestros clientes visite: www.openthefuture.info



La marca del manejo
forestal responsable
FSC® C011320

Este informe está impreso en papel de Smurfit Kappa. Procede de plantaciones forestales con certificación FSC® por manejo responsable y en Cadena de Custodia por la trazabilidad en su proceso de producción. Su proceso de blanqueamiento es 100% libre de cloro.



C O N T E N I D O



- 04** Mensaje del presidente
- 08** La Compañía en cifras
- 14** Prioridades estratégicas
- 21** Personas
- 31** Planeta
- 42** Prosperidad
- 44** Información adicional

Este informe contiene un resumen de nuestro desempeño en el 2016 y 2017, así como nuestro enfoque de gestión en sostenibilidad basado en la generación de prosperidad y beneficios para las personas y el planeta.

▶▶ MENSAJE DEL PRESIDENTE

Me complace compartir con ustedes este informe de sostenibilidad donde encontrarán un resumen del desempeño ambiental, social y económico de las principales operaciones de Smurfit Kappa en Colombia durante 2016 y 2017.

Como novedad, a partir de este año estamos presentando informes que cubren un periodo de dos años, dado que anualmente como Grupo Smurfit Kappa a nivel global presentamos un informe de sostenibilidad exhaustivo que consolida esta misma información.



Queremos que este informe sea la inspiración y el inicio de muchas conversaciones con todos nuestros grupos de interés sobre el rol del sector empresarial en el desarrollo económico y social del país, así como en la protección del medio ambiente.

Mucho antes que el desarrollo sostenible alcanzara la relevancia que tiene en la actualidad, los colaboradores de Smurfit Kappa entendieron que los pilares Personas, Planeta y Prosperidad eran esenciales en la construcción y crecimiento de la Compañía y los fijaron como parte esencial de nuestra estrategia empresarial. Hasta hoy siguen siendo inseparables y nos dan el enfoque integral que aplicamos en todo lo que hacemos.

Aplicar estos tres pilares para nosotros significa llevar la sostenibilidad en cada fibra y ser un negocio con visión de futuro. Implica la responsabilidad de utilizar los recursos de la manera más eficiente y amigable con el medio

ambiente. Pero la sostenibilidad no se trata solo de mitigar impactos medioambientales o reducir ineficiencias.

Para que las soluciones que entregamos a nuestros clientes sean verdaderamente sostenibles, estas son producidas de forma sostenible, son reciclables y tienen la ventaja de ser biodegradables luego de múltiples usos dentro de un periodo corto de tiempo, con un impacto mínimo para el planeta. Este es un valor diferencial para nuestros clientes y sus consumidores, pues está comprobado que el papel es la mejor alternativa y el futuro de la industria de los empaques.

Durante estos dos años continuamos avanzando en el logro de las metas a 2020 que tenemos en desarrollo sostenible como parte del Grupo Smurfit Kappa. Estas metas de largo plazo están enfocadas a cinco áreas clave (forestal, cambio climático, agua, residuos, personas).

PERSONAS

En 2017 llevamos a cabo la segunda encuesta de compromiso Myvoice, esta fue respondida por el 96% de nuestros colaboradores, proporcionando información precisa y enriquecedora sobre los retos y las oportunidades que tenemos en gestión del talento humano como principal valor de la Compañía.

La División Forestal y la Fundación Smurfit Kappa continuaron aportando al mejoramiento de la calidad de vida y al desarrollo cultural, económico y comunitario de las comunidades vecinas a nuestra operación.

La información que verán a lo largo de las siguientes páginas es una muestra de nuestro compromiso por satisfacer las necesidades de nuestros clientes, generar retornos superiores para nuestros inversionistas, e impactar positivamente en nuestra gente, en las comunidades y en el medio ambiente que nos rodea.

La sostenibilidad impulsa lo que hacemos y cómo lo hacemos, creando valor para nuestro negocio y para las comunidades en las que tenemos el privilegio de operar. Espero que el contenido de este informe resulte

PLANETA

La inversión constante en innovación y modernización de nuestras plantas, así como la generación de sinergias con otras industrias nos acerca cada vez más al logro de un modelo de economía circular, en el cual buscamos la menor cantidad de residuos generados en la elaboración de papel con fibra virgen y fibra reciclada, y que la mayor cantidad de residuos pueda convertirse en biocombustible o sean aprovechados por otras industrias.

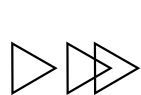
PROSPERIDAD

Aunque el año 2017 fue de muchos desafíos, el Grupo Smurfit Kappa continuó confiando en el futuro de nuestro país. En los últimos años, se han invertido en promedio 50 millones de dólares en proyectos de ampliación y modernización de nuestras operaciones, trabajamos con casi 4.000 proveedores de los cuales el 80% son locales y cada año invertimos más en programas sociales para el mejoramiento de la calidad de vida de las comunidades donde tenemos presencia.

interesante e informativo para nuestros grupos de interés y para quienes quieran conocer un poco más sobre Smurfit Kappa en Colombia.

Alvaro José Henao Ramos
Presidente Smurfit Kappa Central Cluster
Colombia, Ecuador, Centro América y El Caribe

SOBRE ESTE INFORME



El Grupo Smurfit Kappa publica anualmente un reporte de desarrollo sostenible exhaustivo donde consolida los resultados e impactos de toda su operación a nivel global. No obstante, en Colombia la Compañía aporta significativamente al desarrollo sostenible del país y comparte de forma permanente su conocimiento y buenas prácticas en materia de sostenibilidad con todos sus grupos de interés.

Es por esta razón que compartimos este informe separado sobre las actividades relacionadas con el desarrollo sostenible llevadas a cabo por Cartón de Colombia S.A. (razón social de Smurfit Kappa en Colombia) y Reforestadora Andina S.A. para el periodo transcurrido entre el 1 de Enero de 2016 y el 31 de Diciembre de 2017 (dos años). Aquí se describe la visión en sostenibilidad del grupo Smurfit Kappa a nivel mundial y se exponen los resultados de la gestión medioambiental, social y económica desarrollada en Colombia.

El informe contempla los tres pilares del Desarrollo Sostenible:

Las personas (desarrollo social): Indicadores laborales y resultados de los programas de desarrollo social llevados a cabo por la División Forestal y la Fundación Smurfit Kappa.

La prosperidad (desarrollo económico): Principales datos asociados a la adecuada administración de la Compañía que hace posible la viabilidad financiera y la generación de beneficios para los inversionistas.

El planeta (gestión ambiental): Gestión y resultados medioambientales con los que se garantiza un adecuado uso de recursos. En esta misma sección también se encuentra información sobre la División Forestal de Smurfit Kappa, la cual es importante en términos de nuestra contribución a la protección del medio ambiente y el desarrollo en las comunidades donde tenemos plantaciones forestales comerciales.

Metodología para elaboración de informes de sostenibilidad

La recopilación de la información integra a todas las áreas de la Compañía que ejecutan acciones relacionadas con medio ambiente, la operación forestal, los colaboradores, la comunidad y las finanzas. La mayor parte de la información compartida en este informe, la definición de asuntos materiales para su elaboración, así como las prioridades estratégicas en sostenibilidad y el modelo de gestión para cada una de ellas es tomado del informe de sostenibilidad del Grupo Smurfit Kappa.

Para este informe se aplican los lineamientos G4 Sustainability Reporting Guidelines emitidas por la Global Reporting Initiative (GRI). Smurfit Kappa en Colombia aplicó estos lineamientos a un nivel esencial sin verificación externa. También se relacionan los indicadores GRI con los objetivos de desarrollo sostenible (ODS) del pacto mundial de Naciones Unidas (ONU). Es recomendable consultar el último reporte de sostenibilidad del grupo Smurfit Kappa disponible en www.smurfitkappa.com para obtener mayor detalle sobre aspectos que requieran profundización.

Grupos de interés y distribución del informe

Los grupos de interés que hemos establecidos por la naturaleza de nuestra operación son: Colaboradores, Clientes, Proveedores, Comunidades, Gobiernos y Accionistas.



El Informe se distribuye de manera impresa con medios de comunicación, líderes y entidades clave en materia de sostenibilidad. Se puede descargar una copia desde www.smurfitkappa.com.co y posterior a su publicación, se distribuye de forma impresa un resumen del informe en los diferentes eventos en los que participa la Compañía.



▶▶▶ NUESTRO PROCESO DE PRODUCCIÓN Y OPERACIONES


Plántulas de pino y eucalypto
Vivero Forestal


68.000
Hectáreas en el proyecto forestal
(22.000 son bosques naturales protegidos)


1 Planta de Tratamiento de Madera


3 Plantas de Pulpa


5 Operaciones de fibra reciclada


5 Máquinas de Papel


4 Plantas de corrugado


1 Planta de Sacos


Soluciones de Empaque Innovadoras



▶▶▶ FORESTAL (OFICINAS)

- 1** Smurfit Kappa
Cali (Yumbo)
- 2** Smurfit Kappa
Armenia
- 3** Smurfit Kappa
Popayán



▶▶▶ PAPELES PARA CORRUGAR

- 4** Smurfit Kappa
Cali (Yumbo)
- 5** Smurfit Kappa
Barranquilla



▶▶▶ CARTULINAS Y PAPEL PARA IMPRESIÓN Y ESCRITURA

- 6** Smurfit Kappa
Cali (Yumbo)



▶▶▶ EMPAQUES (CORRUGADO)

- 7** Smurfit Kappa
Cali (Yumbo)
- 8** Smurfit Kappa
Medellín



- 9** Smurfit Kappa
Bogotá
- 10** Smurfit Kappa
Barranquilla

▶▶▶ EMPAQUES (SACOS Y BOLSAS DE PAPEL)

- 11** Smurfit Kappa
Cali (Yumbo)



▶▶▶ OFICINA COMERCIAL (SACOS, CARTULINAS, PAPEL PARA IMPRESIÓN Y ESCRITURA)

- 12** Smurfit Kappa
Medellín
- 13** Smurfit Kappa
Bogotá
- 14** Smurfit Kappa
Cartagena



▶▶▶ CENTRO DE EXPERIENCIA

- 15** Smurfit Kappa
Cali (Yumbo)



▶▶▶ OFICINAS CORPORATIVAS

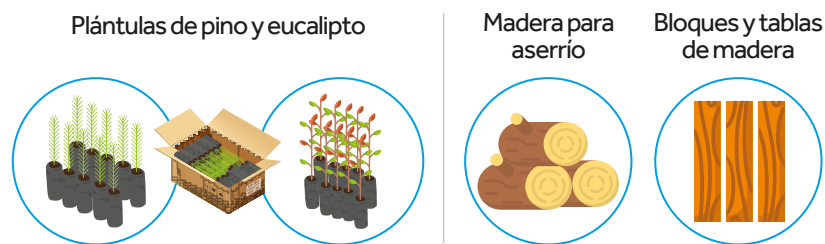
- 16** Smurfit Kappa
Cali (Yumbo)



OFRECEMOS MUCHO MÁS QUE EMPAQUES

Entregamos nuestra experiencia y conocimiento en el análisis del ciclo de vida del producto, la elección de la mejor composición del papel, la manera como dicho producto es empackado, transportado, exhibido y desechado. La innovación hace parte de todo este proceso.

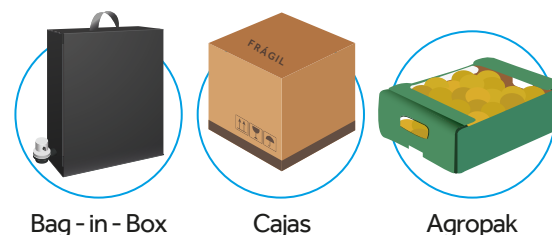
PRODUCTOS FORESTALES



PULPA Y PAPEL



EMPAQUES DE CARTÓN CORRUGADO



SACOS MULTI-PLIEGO



Sacos de cemento

PRINCIPALES MERCADOS ATENDIDOS

Empaques corrugados

- Consumo masivo
- Agro
- Banano
- Flores
- Industria

Sacos

- Cemento
- Químicos
- Otros

Cartulinas y papeles

- Industria gráfica (cajas plegadizas)
- Papel fotocopia
- Impresores
- Cuadernos

Productos con
certificación
FSC®

Primera

Compañía papelera en Colombia en recibir la certificación Sello Ambiental Colombiano

Único

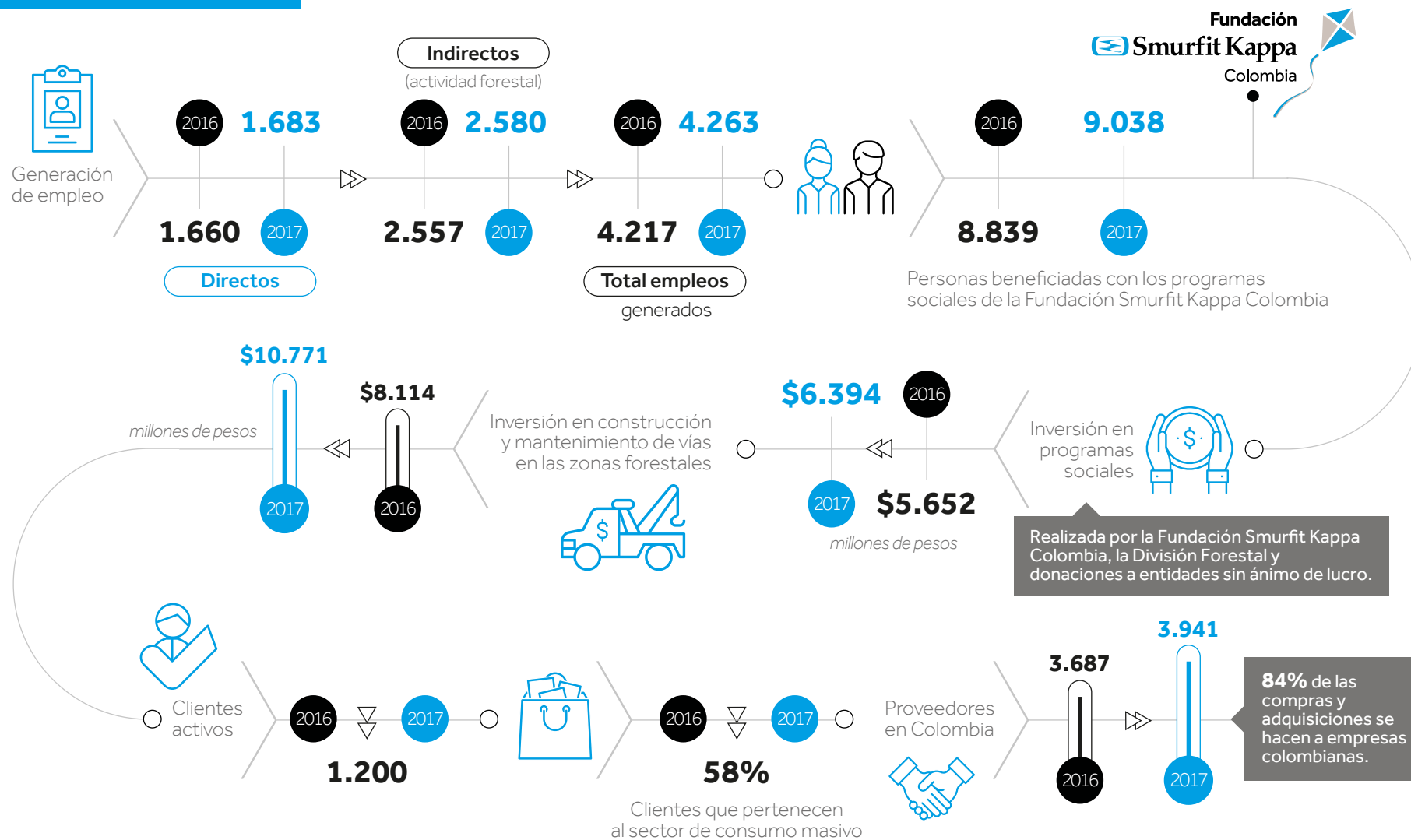
papel blanco en Colombia totalmente libre de cloro (TCF)

Impresión de empaques con tintas libres de metales pesados

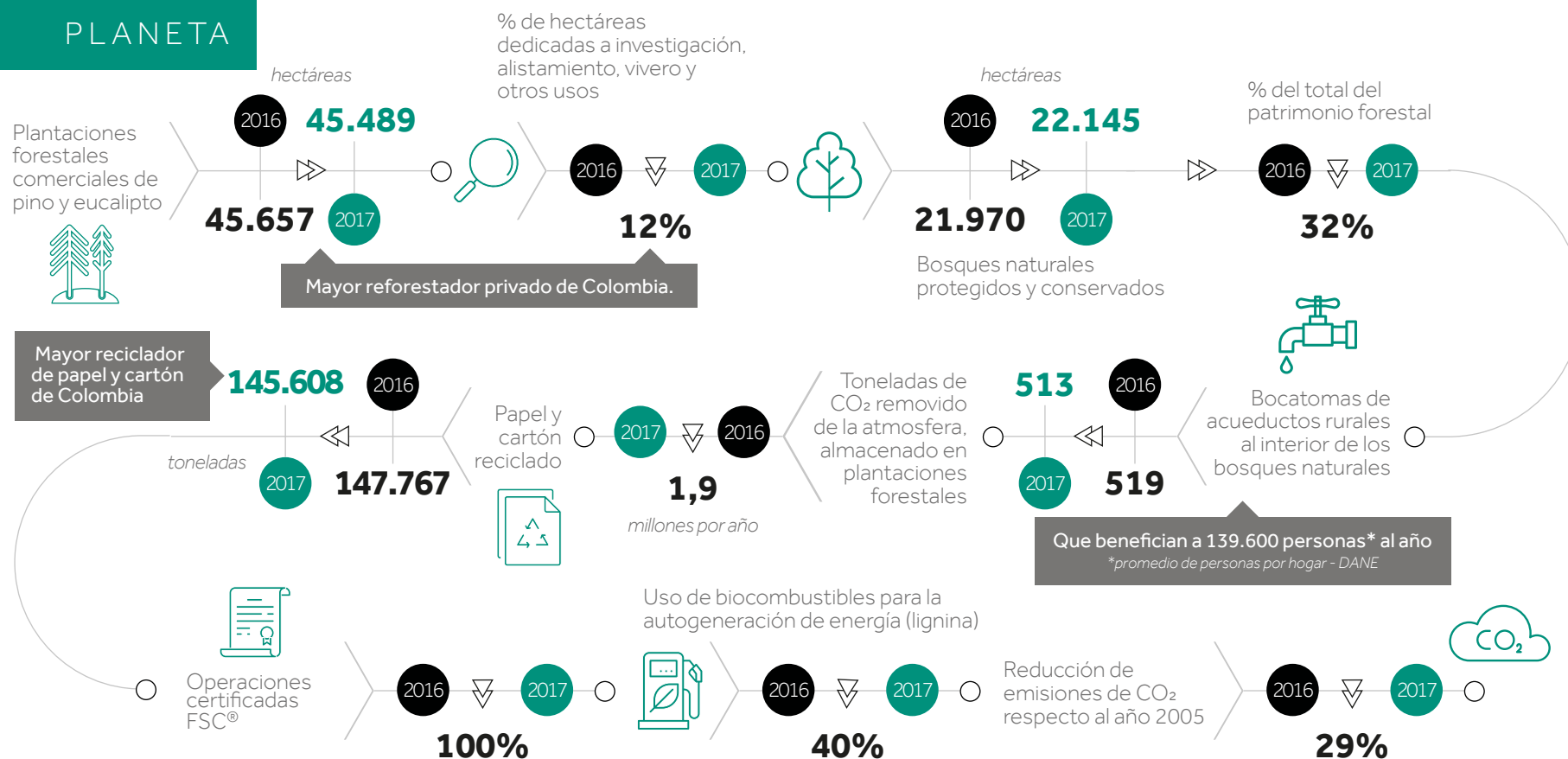
▷▷ Reciclable
▷▷ Renovable
▷▷ Biodegradable

LA COMPAÑÍA EN CIFRAS

PERSONAS

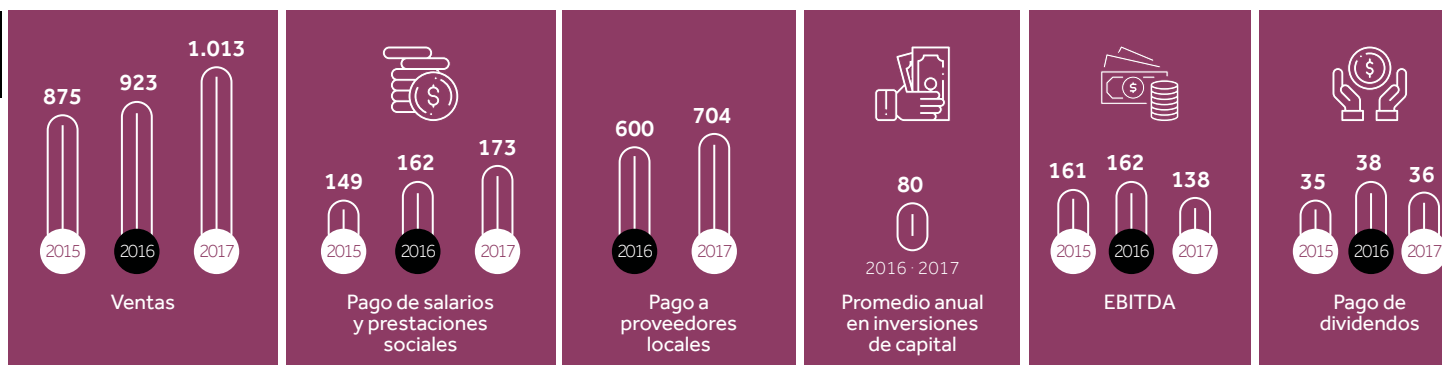


PLANETA



PROSPERIDAD

*cifras en miles de millones de pesos



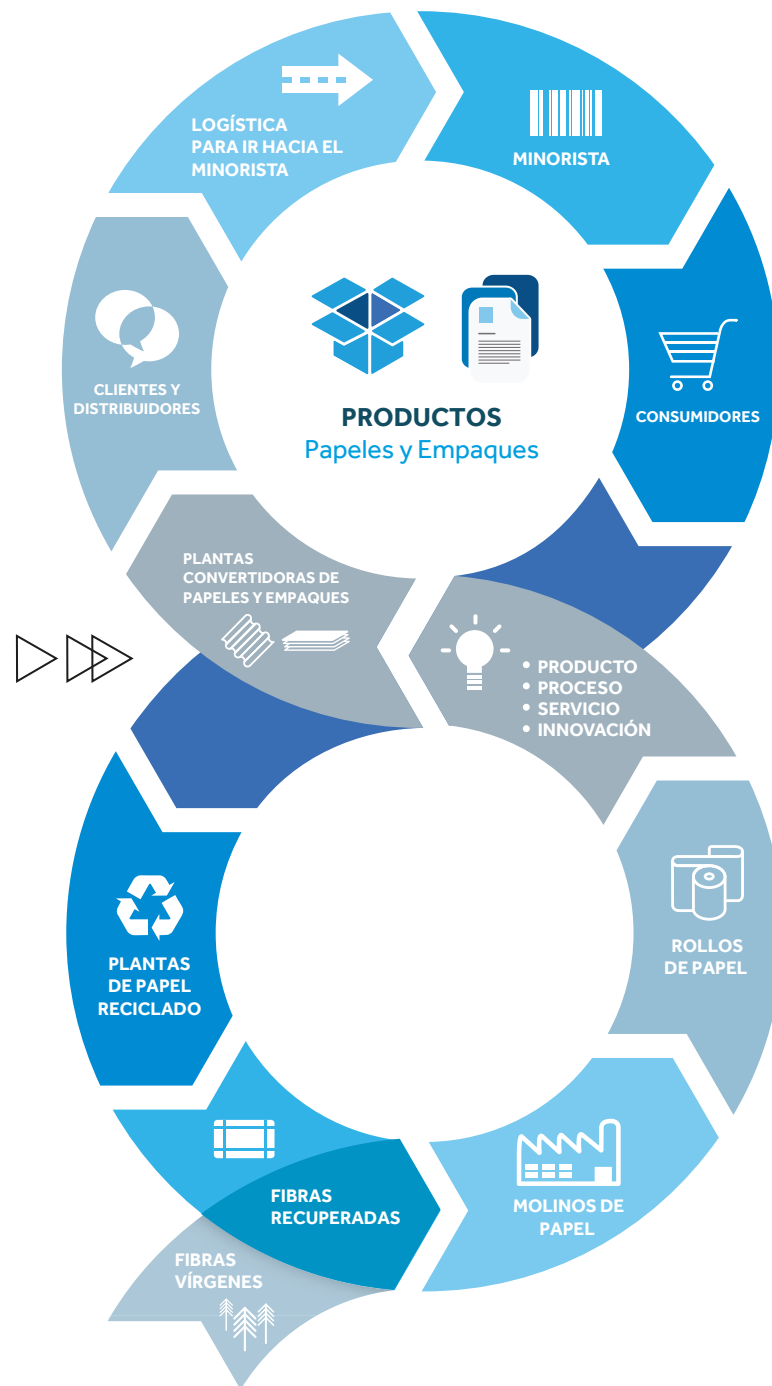


INTEGRAMOS LA ECONOMÍA CIRCULAR EN NUESTRO PROCESO

La economía circular es un modelo inspirado en la naturaleza, que maximiza la reutilización de productos y materias primas, con el fin de ahorrar recursos, disminuir la generación de residuos y contribuir a la sostenibilidad ambiental.

Es una alternativa atractiva que rompe con el tradicional esquema de: tomar, hacer y desechar y busca innovar para reducir, reutilizar, reciclar y recuperar. Algunos ejemplos viables que hacen parte de este sistema son: el uso inteligente de los empaques, el uso de aditivos químicos amigables con el medio ambiente, el reciclaje de materiales usados, la transformación de desechos en nuevos productos y el ahorro y uso de energía renovable.

En Smurfit Kappa somos conscientes de las bondades de la economía circular y para desarrollarla implementamos procesos sostenibles como filosofía de negocios. El papel y los empaques que producimos son reciclables, biodegradables y provienen de fuentes renovables. Además, la tercera parte de la materia prima para la elaboración de papel proviene de material reciclado. Esto se traduce en un impacto positivo en la huella ambiental de nuestros clientes y se ajusta igualmente a la tendencia de consumo responsable, según la cual los consumidores prefieren productos hechos con materiales biodegradables, fáciles de disponer, reutilizar o reciclar.




INCORPORAR LA CIRCULARIDAD SIGNIFICA CERRAR CIRCUITOS

Impacto de nuestros productos



IMPACTO 1
Reducir



IMPACTO 2
Reusar



IMPACTO 3
Reciclar



IMPACTO 4
Recuperar



IMPACTO 5
Renovar



IMPACTO 6
Biodegradable

Impacto directo

Asegurar que se maximicen los recursos y se minimicen los residuos al ofrecer soluciones de empaque aptas para un fin que optimicen los materiales de empaque. Cuando es posible producimos papeles de menor gramaje que requieren menos fibra.

Asegurar la reutilización de los recursos en nuestros procesos productivos cuando sea posible. Por ejemplo, usando los sub productos orgánicos de nuestro proceso productivo como combustible de biomasa o reutilizar los materiales que se separan en el proceso de fabricación de papel. También reutilizamos el agua en nuestros procesos de fabricación de papel múltiples veces antes de tratarla y hacer el vertimiento final.

Durante el 2016 y 2017 recolectamos en total más de 290 mil toneladas de papel y cartón en Colombia, siendo el mayor reciclador de este material en el país. Esta fibra reciclada equivale al 30% de la materia prima que usamos para producir papel.

Asegurar que todos los empaques a base de papel fabricados por Smurfit Kappa se puedan reciclar. Esto se logra, por ejemplo, ofreciendo soluciones de empaque de un solo material que son fáciles de recuperar para nuestros clientes y los consumidores.

A través de la certificación FSC® promovemos un manejo forestal sostenible en nuestras plantaciones forestales comerciales y en los bosques naturales protegidos y conservados que hacen parte de nuestro patrimonio. Así mismo exigimos que las fibras vírgenes y recicladas que adquirimos sean certificadas en Cadena de Custodia de acuerdo con una norma de gestión forestal aceptada internacionalmente como FSC®.

El papel está elaborado con materiales renovables, con un 97% compuesto por fibra y almidón, y el 3% restante por material de carga como el carbonato de calcio y cenizas. Los materiales renovables se degradan naturalmente y al final de su vida se convierten en materiales naturales.

Impacto indirecto

Tenemos el objetivo de usar energía renovable tanto como sea factible económicamente. Esto implicará usos adicionales de biomasa y más métodos que usen nuestros residuos orgánicos para generar energía. También involucra inversión en medidas para reducir las emisiones de CO₂ fósil, e inversión para aumentar la eficiencia energética.

Continuamente encontramos la manera de reciclar los metales, plásticos, madera y otros componentes distintos al papel que se separan del papel recuperado que va para nuestras máquinas papeleras.

Nuestras plantas de corrugado recuperan los recortes de papel y los envían de vuelta a nuestras máquinas papeleras. Cerramos circuitos y creamos circularidad en nuestra generación de energía a través de la recuperación, cuando es posible, del alto valor energético de cualquier sub producto. También establecemos sinergias con industrias vecinas que puedan aprovechar nuestros residuos en sus propios procesos.

COMPROMISO CON NUESTROS GRUPOS DE INTERÉS

Circularidad, innovación e inclusión

La naturaleza es nuestra fuente de materias primas y al mismo tiempo nuestra inspiración para un modelo de economía circular. Nuestro objetivo es manejar con eficiencia y adecuadamente los recursos naturales que necesitamos, reutilizar materiales al máximo posible e involucrar a nuestros grupos de interés en el proceso de adopción de este modelo en cada una de nuestras actividades.

Trabajar en un modelo circular de negocios significa involucrar a nuestros grupos de interés y agregar valor a cada uno de ellos.



CIRCULARIDAD



Cientes	Colaboradores	Inversionistas	Comunidades	Proveedores
Nuestros clientes buscan soluciones de empaque que les ayuden a entregar sus productos sin averías, que sean eficientes en su manejo y reciclaje y reduzcan los residuos a lo largo de su cadena de valor. Colaboramos con ellos para comprender sus necesidades de empaque, los desafíos que enfrentan en su cadena de suministro y sus temas de logística. El modelo circular de negocios nos ayuda a encontrar la mejor solución de empaque reciclable para cada situación, mientras se genera el menor impacto en el medio ambiente.	Ayudamos a los colaboradores a desarrollar su potencial de carrera. Como parte de una organización global y culturalmente diversa, ellos son motivados a explorar nuevos roles, responsabilidades y geografías. Esta circulación de talento e ideas ayuda a los colaboradores a anticiparse, a satisfacer las necesidades cambiantes de los mercados y a lograr un desempeño excepcional y sostenible.	Los inversionistas se benefician de nuestra estrategia de sostenibilidad circular en términos de menores costos, mejor eficiencia, menos residuos e incremento de los ingresos. Este enfoque también nos ayuda a reducir riesgos medioambientales como la volatilidad del precio del carbono, temas regulatorios y a minimizar el tiempo perdido a través de unos estrictos estándares de salud y seguridad.	Para promover comunidades sostenibles nos guiamos por dos principios: una cuidadosa investigación y la creación de soluciones gana-gana. Estos principios nos permiten comprender el flujo de material y cerrar ciclos. De esta manera podemos desarrollar y apoyar ambientes de negocios locales e impactar positivamente en el bienestar de las comunidades vecinas a nuestra operación.	Compartir conocimiento, experiencia y experticia con nuestros proveedores, fortalece la sostenibilidad de toda nuestra cadena de valor. Cuando ellos comprenden lo que buscan nuestros clientes, se abre la posibilidad de identificar oportunidades para aumentar aun más la circularidad y agregar valor en ambas direcciones de la cadena de suministro.

▶▶▶ Generar un ambiente de negocios que propicie la innovación asegura que nosotros y nuestros clientes estemos a la vanguardia.



INNOVACIÓN






▶▶▶ Para entregar soluciones innovadoras y con enfoque de economía circular, creemos que un enfoque de inclusión es fundamental. Empleados, clientes, proveedores y comunidades tienen un rol que jugar.



INCLUSIÓN

Cientes	Colaboradores	Inversionistas	Comunidades	Proveedores
Innovamos con nuestros clientes para desarrollar empaques "aptos para un fin" diseñados para generar la huella ambiental más baja. Los hallazgos de nuestra investigación añaden contexto, mientras nuestros InnoTools como Paper-to-Box y PackExpert usan data de consumidor para afinar la toma de decisiones y llegar a soluciones a la medida.	En Smurfit Kappa las personas capaces pueden tener un impacto real. Queremos que se sientan libres de innovar y ayudar a crear un futuro sostenible. El talento florece en un ambiente donde las personas se sientan valoradas, puedan crecer y donde el desempeño, la remuneración y la participación estén balanceadas en un entorno de trabajo seguro y saludable.	Un enfoque de sostenibilidad orientado a resultados cuantificables le permite evidenciar a los inversionistas que las innovaciones sostenibles proporcionan un retorno sobre la inversión muy atractivo. Dicho enfoque nos permite cuantificar los ahorros y ganancias resultantes de nuestras innovaciones en papel y empaques. Estas evidencias atraen reinversiones y nuevas fuentes de financiamiento.	Trabajamos con otras industrias buscando soluciones gana-gana para nuestros residuos y sub-productos. Esta colaboración con otras industrias ha generado beneficios tanto ambientales como financieros, donde anteriormente los residuos eran enviados al relleno sanitario.	Alentamos a nuestros proveedores a ser innovadores en sus productos y procesos. Los acompañamos en las pruebas y optimización de dichas innovaciones. Junto a ellos hemos desarrollado empaques aptos para contacto con alimentos con tintas para impresión, pegamento y almidón inocuos y de origen sostenible.
Impulsamos la adopción de las innovaciones en empaques sostenibles volviendo tangibles sus beneficios. Nuestro centro de experiencia en empaques nos permite poner nuestro conocimiento y experiencia global en sostenibilidad a disposición de nuestros clientes locales y a escalar los insights locales a nivel global.	Sin importar la labor, queremos que los colaboradores se sientan incluidos y valorados como parte de un equipo. Todo el equipo humano participa desde la casa hasta el trabajo en nuestra meta de cero fatalidades. Nuestra política de salud y seguridad está alineado con el estándar OHSAS 18001. Los colaboradores destacados son reconocidos en los premios de Innovación, Sostenibilidad y Salud y Seguridad.	Garantizar que trabajamos bajo los más altos estándares de sostenibilidad reduce el riesgo reputacional para nuestro negocio, nuestros clientes e inversionistas. Nos aliamos con clientes y proveedores para estandarizar las cadenas de suministro, reducir las emisiones de CO ₂ y minimizar los residuos. También usamos nuestro liderazgo tecnológico para impulsar la innovación sostenible.	Nos esforzamos por crear valor compartido para las comunidades donde operamos de acuerdo a nuestro crecimiento empresarial. Nos relacionamos con las comunidades a través de programas sociales de alto impacto y largo plazo, alentamos a nuestros colaboradores a participar en voluntariados y a apadrinar la educación de niños y jóvenes. El conocimiento de las comunidades también nos ayuda a optimizar nuestras actividades.	Procuramos abastecernos de productos y servicios locales. Esta interacción entre nuestra operación y la de los proveedores, ayuda a dinamizar las economías de las regiones donde estamos presentes.

NUESTRAS CINCO PRIORIDADES ESTRATÉGICAS EN SOSTENIBILIDAD

FORESTAL	CAMBIO CLIMÁTICO	AGUA	RESIDUOS	PERSONAS
<p>El manejo forestal responsable de plantaciones forestales comerciales y la protección de bosques naturales permiten que nuestros clientes reciban productos con certificación FSC® desde el año 2003.</p> <p>También que más de 2.500 personas tengan empleo de calidad en el campo, se proteja el medio ambiente y las comunidades se beneficien con los programas de la Fundación y la División Forestal de SK.</p>	<p>Hemos logrado una disminución de emisiones de CO₂ fósil por tonelada de papel producida en un 29% en comparación con el año 2005, año en que la Compañía fijó el 25% como meta para 2020.</p> <p>Para lograr mayores eficiencias energéticas a través de fuentes alternativas, usamos la lignina resultante del proceso de cocción de la madera como combustible en la autogeneración de vapor y energía para nuestro proceso productivo.</p>	<p>En cuanto a la calidad del agua que devolvemos a la fuente, hemos reducido en 37% la Demanda Química de Oxígeno DQO por tonelada de papel producida en comparación con el año 2005.</p> <p>Un gran porcentaje del agua que ingresa a nuestro sistema de máquinas papeleras se reutiliza antes de ser tratada y devuelta a la fuente.</p>	<p>Los residuos enviados a rellenos sanitarios han disminuido en un 13% en comparación con el año 2013.</p> <p>El reciclaje de papel y cartón cubre el 30% de la fibra que usamos para la producción de papel. A través de sinergias y transferencia de conocimiento sobre economía circular, identificamos oportunidades para seguir reduciendo nuestra generación de residuos.</p>	<p>En 2017 el 96% de los colaboradores respondieron la encuesta de compromiso Myvoice.</p> <p>La salud y la seguridad son valores primordiales en toda la organización y en los últimos años hemos logrado disminuir de manera significativa los accidentes incapacitantes.</p> <p>A través de la División Forestal y la Fundación SK Colombia, contribuimos al desarrollo social y económico de las comunidades donde operamos.</p>
				



La producción de papel y empaques crea valor para nuestros clientes, colaboradores, inversionistas, proveedores y comunidades en las que tenemos el privilegio de operar.

▷▷ MATERIALIDAD

Comprender los asuntos materiales relacionados con la sostenibilidad de nuestro negocio nos ayuda a entender mejor cómo identificar oportunidades, mitigar los riesgos e influir en las áreas que tienen un mayor impacto.



Para evaluar los factores de sostenibilidad dentro del ambiente empresarial en el que operamos, identificamos los elementos ambientales y sociales más relevantes dentro de nuestra cadena de valor y consideramos el impacto que tienen sobre nosotros y el que nosotros tenemos sobre ellos. Estos impactos pueden ser financieros o también sociales y ambientales, y pueden afectar a todas nuestros grupos de interés, incluidas las comunidades y a nosotros mismos a través de, por ejemplo, la normatividad y nuestro medio ambiente.

3 etapas

El proceso para definir los asuntos materiales consta de tres etapas:

- ▷▷ **1. Evaluar los factores** internos y externos de importancia material para nuestro negocio.
- ▷▷ **2. Benchmarking** (comparación contra pares) de factores de importancia material para nuestros grupos de interés.
- ▷▷ **3. Temas identificados** mediante pruebas de estrés con nuestras grupos de interés.

De esta manera podemos enfocarnos en los asuntos que reportamos y medimos, de modo que sean aquellos que tienen impacto directo en nuestros grupos de interés



Factores internos y externos

Al identificar los aspectos de mayor importancia material que surgen de nuestras operaciones, tenemos en cuenta factores internos y externos. Estos incluyen temas identificados en nuestra visión y misión, visión en sostenibilidad, estrategia de largo plazo y en el Código de Conducta Empresarial que rige las conductas y actividades de la Compañía.



Benchmarking (Comparación contra pares).

Posterior a la identificación de los aspectos de importancia material resultado del análisis anterior, se hace una comparación con las perspectivas de los clientes, inversionistas, clientes, proveedores y pares corporativos. Usando los informes de sostenibilidad y páginas web identificamos a 82 grupos de interés relevantes. Revisamos la evaluación de materialidad realizada por cada uno de ellos y probamos que tan frecuentemente los aspectos materiales identificados por ellos concuerdan con los nuestros. Esto nos permite determinar cuáles son los factores más importantes para nuestros grupos de interés.



Pruebas de estrés

Los aspectos materiales varían dependiendo de la región o el país. Por ejemplo, en una región los aspectos ambientales tienen una prioridad más alta, mientras que en otra los aspectos sociales se consideran más importantes.

La matriz de materialidad a continuación muestra el resultado de nuestra evaluación de tres pasos. Para ayudar a la comprensión, los aspectos se agrupan bajo tres categorías claves: **ambiental, social y de cumplimiento**.

Aunque no todos los aspectos resaltados en la matriz tienen la misma importancia para Smurfit Kappa, se han tenido en cuenta para determinar asuntos materiales para nuestro negocio. Por transparencia, se grafican de acuerdo a los lineamientos de GRI.

Aspectos materiales frente a Smurfit Kappa



02 Uso de energía
04 Captación y vertimiento de agua
05 Residuos
06 Empaques sostenibles
10 Desarrollo sostenible de productos
11 Biodiversidad
12 Cambio climático
13 Conciencia ambiental

15 Agricultura sostenible
21 Abastecimiento de materias primas naturales
22 Transporte y distribución
25 Gestión forestal sostenible

Ambientales

01 Salud y Seguridad
07 Diversidad
08 Participación con la comunidad
09 Derechos humanos
16 Desarrollo de carrera y capacitación de los empleados

17 Bienestar de los empleados
19 Beneficios y remuneración de los empleados
20 Relaciones laborales

Social

03 Buen gobierno, ética empresarial y valor
14 Abastecimiento sostenible
18 Cumplimiento y transparencia
23 Gestión de Calidad
24 Seguridad Forestal

Buen Gobierno y Cumplimiento

En conclusión, surgen cinco prioridades estratégicas de sostenibilidad a partir del análisis de materialidad sobre las que nos concentramos a lo largo de todas nuestras operaciones en el día a día y para la preparación de este informe. Cuatro de estos temas son ambientales y uno es social:



▶▶▶ **Manejo forestal**, en el que incluimos la silvicultura sostenible, la biodiversidad y el abastecimientos de materiales naturales.



▶▶▶ **Cambio climático**, en el que incluimos el uso de energía, el cambio climático, el transporte y la distribución.



▶▶▶ **Agua**, en el cual incluimos la captación, el uso y los vertimientos al agua.



▶▶▶ **Residuos**, bajo el cual incluimos discusiones sobre cómo evitar enviar residuos a los rellenos sanitarios y residuos peligrosos.



▶▶▶ **Gente**, bajo la cual incluimos salud y seguridad, diversidad, derechos humanos, desarrollo de carrera y capacitación de los colaboradores, bienestar de los empleados, relaciones laborales y participación con la comunidad.

▶▶▶ Para demostrar el contexto global de los temas y sus impactos, hemos relacionado aquellos **Objetivos para el Desarrollo Sostenible (ODS)** de las Naciones Unidas que son relevantes para nosotros, con nuestras prioridades materiales en toda nuestra cadena de valor. Este enfoque nos ayuda a mostrar dónde se encuentran nuestros riesgos y oportunidades.

Impacto en los ODS a través de la cadena de valor de Smurfit Kappa:



OBJETIVOS **DE DESARROLLO SOSTENIBLE**



fuernte: www.un.org/sustainabledevelopment/es/objetivos-de-desarrollo-sostenible/

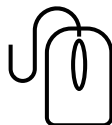


CÓDIGO DE CONDUCTA EMPRESARIAL



Durante 2016 y 2017 no se reportaron incidentes considerados como de no-cumplimiento del Código de Conducta.

Para acceder al Código de Conducta Empresarial completo y comunicar inquietudes sobre el mismo, se debe ingresar a:
www.smurfitkappa.com/vHome/co/AboutUs/VissionMissionAndValues



Smurfit Kappa realiza su actividad empresarial conforme al más alto nivel de ética. En este sentido el Código de Conducta Empresarial es fundamental y proporciona una guía sobre las responsabilidades legales y éticas que comparten todos los colaboradores y les orienta hacia la información y los recursos que necesitan para tomar las decisiones acertadas mientras desempeñan su trabajo. Así podemos alcanzar la excelencia en nuestros productos, nuestros servicios y nuestras relaciones.

El Código se aplica a nuestra junta directiva, directivos y colaboradores en todo Colombia y es el mismo para todo el Grupo Smurfit Kappa en el mundo. Desarrollamos el código con base en las siguientes convenciones y códigos internacionales:

- ▷▷ Declaración sobre principios y derechos fundamentales en el trabajo (convenciones básicas) de la **Organización Internacional del Trabajo (OIT)**
- ▷▷ Declaración Universal de Derechos Humanos de la **Organización de Naciones Unidas (ONU)**
- ▷▷ Directrices de la **Organización para la Cooperación y el Desarrollo Económico (OCDE)** para empresas multinacionales
- ▷▷ Principios de Pacto Global de la **Organización de Naciones Unidas (ONU)**

Además del Código de Conducta Empresarial, el Grupo Smurfit Kappa cuenta con una serie de políticas que cubren áreas relacionadas con las prácticas operativas y gerenciales. También hemos desarrollado una visión en sostenibilidad que comprende los objetivos y compromisos en este campo. Esta visión en sostenibilidad cubre temas ambientales, de operaciones forestales sostenibles, de abastecimiento sostenible, ciudadanía social y de salud y seguridad.

El documento de la visión en sostenibilidad de Smurfit Kappa puede consultarse en:

- ▷▷ www.smurfitkappa.com/vHome/co/Sustainability/SustainabilityVision/Paginas/Default.aspx

▶▶ ALIANZAS Y AFILIACIONES

Desde el trabajo forestal en zonas rurales, hasta la producción en zonas urbanas, el relacionamiento de Smurfit Kappa con gremios, organización e instituciones es de gran trascendencia para el logro de las metas en sostenibilidad. La Compañía genera sinergias y colaboraciones a nivel empresarial gracias a su afiliación a la ANDI y a su Cámara de la Pulpa, el Papel y el Cartón. Con las empresas participantes en esta Cámara y el liderazgo de la ANDI, se ha creado La Cadena de Papel, una iniciativa que busca comunicar la sostenibilidad de la industria papelera y su cadena productiva, así como las ventajas e impactos positivos del papel como medio de comunicación.

También estamos afiliados a:

Asociación de Técnicos de la Industria de Pulpa, Papel y Cartón, Cámaras de Comercio Bogotá, Medellín, Cali y Barranquilla, Cámara de Comercio Colombo Americana, ADICOMEX, ANALDEX, Cámara de Comercio Colombo Venezolana, Consejo de Empresas Americanas, Consejo Colombiano de Seguridad, Consejo Empresarial de América Latina.

Hacemos parte del Comité de Presidentes del Sistema Regional de Responsabilidad Social Empresarial, del Comité Regional por la Primera Infancia, y de FEDEMADERAS. También somos signatarios del Pacto Mundial de las Naciones Unidas y apoyamos el Pacto Intersectorial por la Madera Legal, el cual tiene como objetivo asegurar que la madera extraída, transportada, transformada, comercializada y utilizada provenga exclusivamente de fuentes legales. Este Pacto voluntario contribuye a la implementación de la política ambiental nacional, al desarrollo sostenible y al mejoramiento en la gobernanza forestal.

La División Forestal, a través de su labor y del trabajo con comunidades, se relaciona con:



- Gobiernos departamentales y municipales
- Corporaciones autónomas regionales
- Institutos descentralizados (SENA, ICBF)
- Entidades del sistema de seguridad social (EPS, IPS y ARP)
- Juntas de acción comunal
- Juntas administradoras de acueductos rurales colectivos
- Instituciones educativas
- Gremios de producción agraria

La Fundación Smurfit Kappa Colombia esta afiliada y tiene como aliados y/o aportantes nacionales e internacionales, a diferentes instituciones y organizaciones:

Aliados de la Fundación SK Colombia	2016	2017
Cajas de compensación	3	2
Empresas, entidades y gremios	18	11
Entidades públicas	15	12
Alcaldías municipales	20	4
Fundaciones	16	8
Instituciones educativas	4	0
Entidades internacionales de cooperación	6	5

PERSONAS



Nos sentimos orgullosos de aportar de una manera sostenible, al desarrollo económico y social de las comunidades donde tenemos el privilegio de operar. Nos esforzamos por ampliar nuestro impacto positivo como empleador, como aliado de nuestros clientes y proveedores, y a través de nuestro trabajo con grupos y líderes comunitarios.



▶▶▶ LAS PERSONAS, EL MAYOR VALOR DE SMURFIT KAPPA

Hemos desarrollado una estrategia pensada en nuestros colaboradores, con el fin de atraer, comprometer, desarrollar y mantener a personas talentosas.

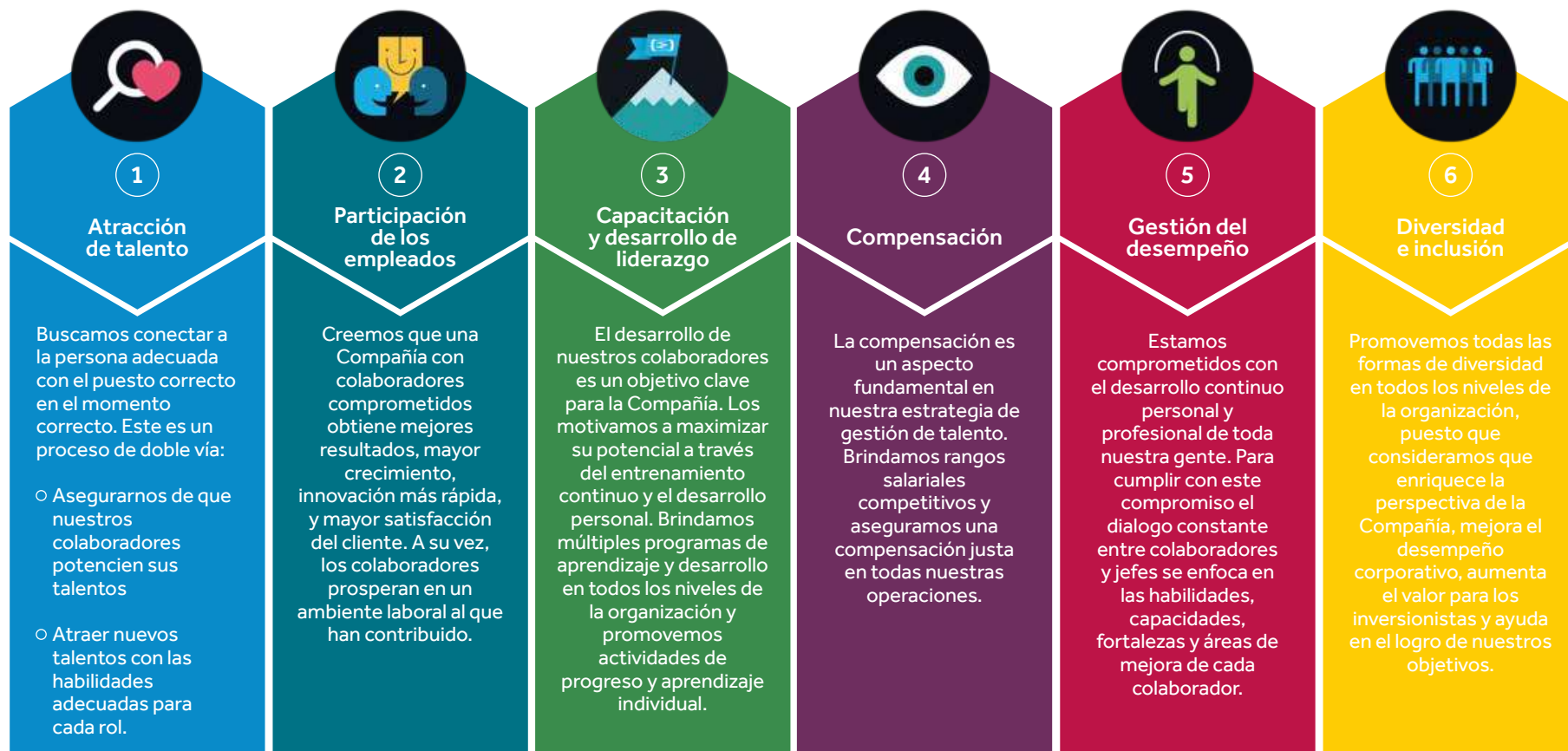
MISIÓN Y ESTRATEGIA DE SMURFIT KAPPA



Seguridad, salud y bienestar

Marco legal | Sistemas de información de RH | Comunicación interna





Seguridad, salud y bienestar

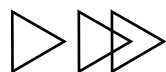
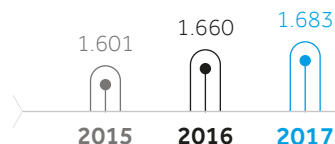
Estamos comprometidos a promover y garantizar ambientes seguros y bienestar para todos nuestros colaboradores. Tenemos estructuras y un enfoque sistemático en Salud y Seguridad, a través del cual buscamos mejorar continuamente nuestro desempeño en esta área. Aplicamos una política de Salud y Seguridad que es consistente con las normas de aplicación del sistema de seguridad y salud ocupacional OHSAS 18001 reconocidas internacionalmente.

Los siguientes principios y medidas son claves dentro de nuestro enfoque:

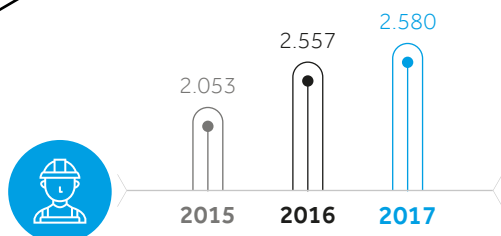
- Educar y generar un compromiso con las conductas seguras a través de la capacitación, las sesiones informativas, compartiendo información sobre incidentes y poniendo la salud y seguridad como un tema de conversación para todas las reuniones entre la gerencia y los colaboradores.
- Premiar la Salud y Seguridad en la premiación anual de Excelencia en Salud y Seguridad del
- Grupo Smurfit Kappa. Promover mejoras técnicas y de ingeniería, y hacer comparaciones de desempeño contra pares internamente.
- Practicar auditorías transversales en salud y seguridad usando nuestro grupo de coordinadores internos capacitado en salud y seguridad.

INDICADORES LABORALES

Colaboradores
(empleos directos)
operarios de planta y
personal administrativo



Empleos indirectos
(operación forestal)



Porcentaje de
colaboradores
por tipo de
contrato:

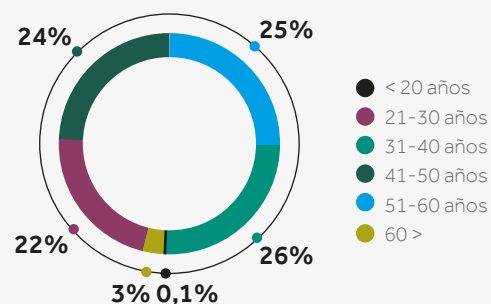


Contrato a
término fijo

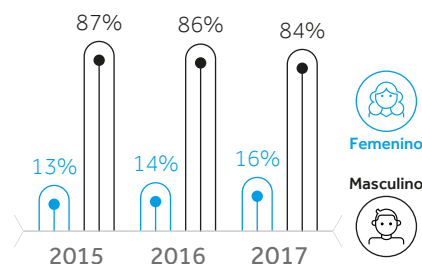


Contrato a
término indefinido

Colaboradores por edad entre 2017 y 2018



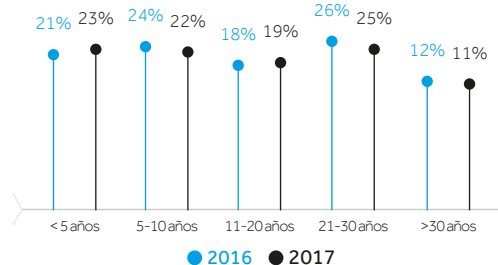
Colaboradores por género



Colaboradores en cargos
gerenciales por género



Colaboradores según
el tiempo de servicio prestado



Rotación de colaboradores
(% sobre el total de colaboradores)

2015 ▷▷ 15%
2016 ▷▷ 15%
2017 ▷▷ 16%

Colaboradores cubiertos por
un convenio colectivo de trabajo

2015 ▷▷ 307
2016 ▷▷ 323
2017 ▷▷ 331

2015 ▷▷ 78.059
2016 ▷▷ 126.741
2017 ▷▷ 83.358

Horas de capacitación
promedio por grupo de
colaboradores:

	2015	2016	2017
Gerentes	30	47	49
Administrativos	66	76	69
Operarios de planta	60	287	75

Salud y Seguridad

	2016	2017
Accidentes incapacitantes (Cantidad)	46	41
Días perdidos por accidentes incapacitantes	824	904
Tasa de frecuencia de accidentes incapacitantes	0,98%	0,85%
Tasa de severidad de accidentes incapacitantes	17,9%	18,6%



Principios para la participación en la comunidad:



PARTICIPACIÓN EN LA COMUNIDAD A TRAVÉS DE LA DIVISIÓN FORESTAL Y LA FUNDACIÓN SMURFIT KAPPA

Desde hace más de 50 años, la División Forestal y la Fundación Smurfit Kappa Colombia asumieron el reto de trabajar por el mejoramiento continuo y sostenible de las comunidades donde está presente la Compañía, a partir del fortalecimiento del capital humano, social, cultural, económico y comunitario. De manera incansable nos esforzamos por contribuir a la construcción de una mejor sociedad con acciones de alto impacto y de largo plazo.



Establecer alianzas con el sector público, privado y la sociedad civil sin sustituir al Estado.



Generar procesos de desarrollo autónomos, sostenibles y replicables.

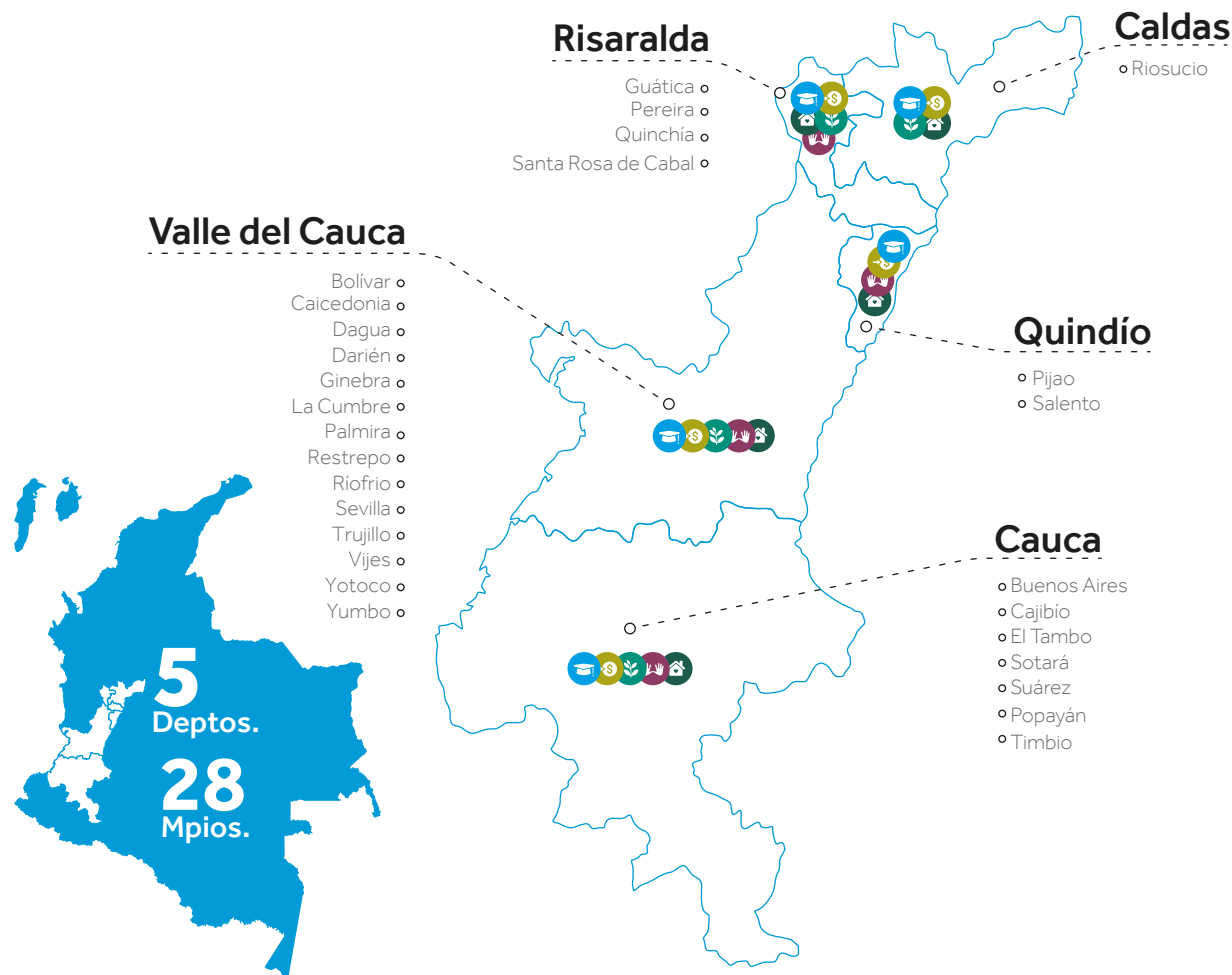


Trabajar siempre con ética y legalidad.



Compartir los conocimientos y aprendizajes adquiridos con otras organizaciones nacionales e internacionales.

COBERTURA Y BENEFICIARIOS DE LOS PROGRAMAS SOCIALES



PERSONAS BENEFICIADAS

● 2016 ○ 2017

Convenciones



EDUCACIÓN

● 3.019 ○ 3.597



GENERACIÓN DE INGRESOS Y DESARROLLO DE BASE

● 1.314 ○ 1.557



VIVIENDA SALUDABLE

● 961 ○ 1.048



GESTIÓN AMBIENTAL

● 522 ○ 129



CIUDADANÍA ACTIVA

● 3.023 ○ 2.707

TOTAL



● 8.839 ○ 9.038

LINEAS DE ACCIÓN Y PROGRAMAS



EDUCACIÓN



Programas:

- Primera Infancia
- Educación para Niños y Jóvenes en los ITAF
- Programa de Becas
- Educación Continuada para Adultos
- Capacitación y Asesoría a Organizaciones de Base – ODB

Formamos niños, jóvenes y adultos para integrarse en una economía global, competitiva, creadora de riqueza y fuente de bienestar para sus familias y sus comunidades. Y lo hacemos desde la primera infancia, con la atención a niños y niñas menores de 6 años de comunidades vulnerables y del fortalecimiento de madres comunitarias. Así mismo, ofrecemos formación secundaria con enfoque técnico agropecuario y forestal a niños y jóvenes de las zonas de influencia de la Compañía y mejoramos el nivel educativo de los trabajadores forestales, sus familias y las comunidades vecinas. En esas comunidades también facilitamos formación complementaria para el trabajo y apoyamos la incorporación de miembros de organizaciones de base en actividades productivas.



GENERACIÓN DE INGRESOS Y DESARROLLO DE BASE



Trabajamos por mejorar los ingresos y la capacidad de autogestión de las familias y los grupos asociativos en el entorno la División Forestal de la Compañía, mediante acompañamiento técnico para mejorar su actividad productiva, asesoría administrativa para fortalecer la gestión de recursos y asesoría comercial para su integración efectiva en los diferentes mercados.

También brindamos acompañamiento social para lograr mayor empoderamiento y autonomía en las personas y las organizaciones de base y favorecer el acceso a micro créditos.

Programas:

- Proyectos Productivos
- Microfinanciación: Fondos Rotatorios y Bankomunales



VIVIENDA SALUDABLE

Apoyamos el mejoramiento de las condiciones de vida de las familias de las áreas aledañas a la División Forestal de la Compañía para elevar su bienestar y reducir los riesgos que atentan contra su salud. Lo hacemos a través de acciones de promoción de la salud y prevención de las enfermedades, mejoramiento o construcción de vivienda e infraestructura comunitaria y saneamiento básico.

Programas:

- Promoción de la salud y prevención de las enfermedades
- Construcción o Mejoramiento de Vivienda
- Saneamiento Básico



GESTIÓN AMBIENTAL



Trabajamos por la conservación y recuperación ambiental con acciones de protección de la biodiversidad, el suelo y las fuentes de agua, que le permiten a la comunidad mejorar sus condiciones de vida y preservar los recursos ambientales que la rodean.

Programas:

- Gestión del Recurso hídrico
- Conservación de Fauna y Flora



CIUDADANÍA ACTIVA



Fortalecemos las competencias ciudadanas a partir del conocimiento y habilidades emocionales y comunicativas de jóvenes y líderes del área de influencia de la Compañía para estimular el diseño y puesta en marcha de iniciativas de desarrollo local basadas en los planes de desarrollo territoriales.

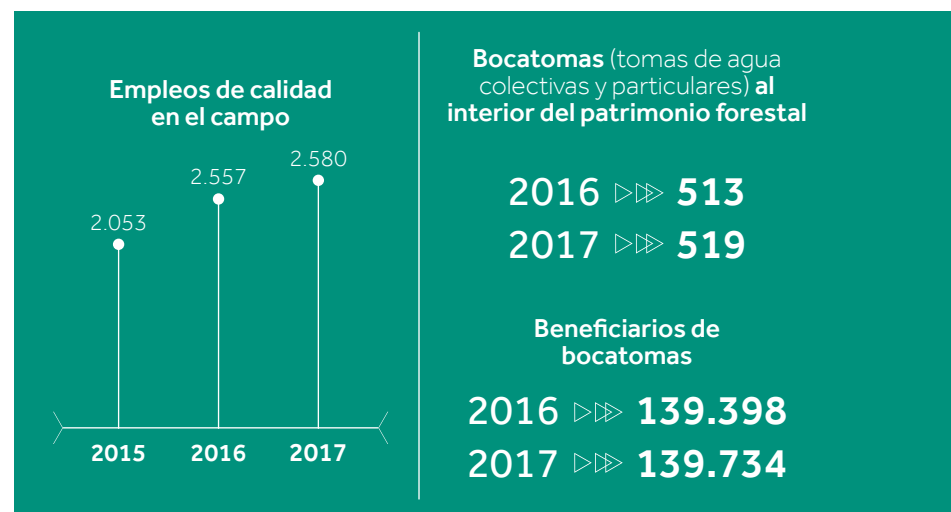
Acompañamos y asesoramos a las instituciones educativas a incorporar en sus proyectos educativos institucionales – PEI prácticas democráticas que aplican los principios de la gestión ciudadana.

Programas:

- Desarrollo Integral Territorial – DIT
- Gestión Ciudadana
- Desarrollo Socioeconómico de Yumbo
- Voluntariado Corporativo Súmate
- Semillas de Paz

DIVISIÓN FORESTAL, ALIADO PARA EL DESARROLLO DE LAS COMUNIDADES

Además de garantizar una fuente sostenible de materia prima para la producción de papel y empaques, desde la División Forestal fortalecemos las relaciones con las comunidades rurales en estrecha colaboración con la Fundación Smurfit Kappa. El contacto directo con los colaboradores forestales, las organizaciones de base, actores institucionales y comunidades vecinas a las plantaciones forestales y bosques naturales de la Compañía se da a través de capacitaciones, giras, recorridos de campo, reuniones y jornadas de salud. Estas actividades contribuyen a mejorar la calidad de vida de las comunidades y son espacios de diálogo en doble vía sobre la actividad forestal comercial y el manejo sostenible de los recursos naturales.



Programas de desarrollo social ejecutados por la División Forestal

Beneficiarios	Cultura Forestal	Mi Amigo el Bosque	Capacitación para el trabajo, artes y oficios	Salud familiar	Seguridad alimentaria y orientación nutricional	Recreación e integración comunitaria	Buen vecino
	<p>Junto a la comunidad hacemos recorridos de reconocimiento de microcuencas, construcción e instalación de avisos alusivos a la protección y conservación de los recursos naturales, recolección y disposición adecuada de residuos sólidos, reforestación y aislamiento de nacimientos de agua y visitas a las fincas de la Compañía para conocer aspectos alusivos al manejo forestal responsable.</p>	<p>Fortalecemos la conciencia ambiental en la población estudiantil. Adicionalmente, trabajamos con las juntas administradoras de acueductos comunitarios con el objetivo de proteger y mejorar los atributos de alto valor de conservación de los bosques naturales. Los acompañamos en: la ejecución y actualización de sus planes de acción; el monitoreo de caudales y calidad de agua (turbidez y sólidos suspendidos); identificación y control de actividades que afecten el recurso hídrico.</p>	<p>Este programa tiene como objetivo contribuir a que trabajadores forestales, sus familias, o miembros de la comunidad fortalezcan habilidades para generar sus propios emprendimientos.</p>	<p>Con el apoyo de los hospitales locales y las EPS se realizan actividades de promoción y prevención en salud dirigidas a los trabajadores forestales y sus familias. Jornadas de salud (exámenes médicos, odontología, vacunación), charlas de autocuidado y estilo de vida saludable, acompañamiento para gestión de procesos relacionados con las EPS, entre otras.</p>	<p>Este programa fortalece la producción agropecuaria en pequeña escala, la promoción de hábitos alimenticios saludables y las prácticas de autoconsumo que privilegian la obtención de alimentos frescos y de alto valor nutricional para la familia de los trabajadores forestales y comunidades vecinas.</p>	<p>Con el apoyo de las empresas contratistas, el ICBF y las cajas de compensación familiar se realizan jornadas recreativas en las que los hijos de trabajadores forestales y familias vecinas, disfrutan de actividades deportivas y culturales.</p>	<p>La División Forestal aporta recursos para el mejoramiento de la infraestructura social de las comunidades, como centros educativos, vías, acueductos, espacios públicos, entre otros.</p>
	2016 1.997 2017 3.109	2016 1.445 2017 1.405	2016 3.396 2017 2.285	2016 9.485 2017 9.359	2016 511 2017 511	2016 3.881 2017 5.301	2016 31 2017 28
Total personas beneficiadas		20.746	21.998				



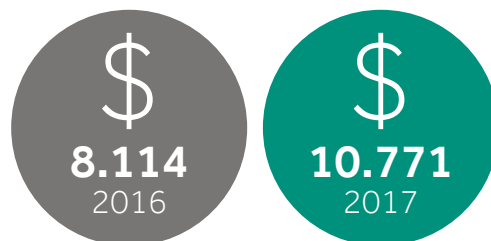
VÍAS FORESTALES, AL SERVICIO DE LA COMUNIDAD



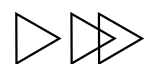
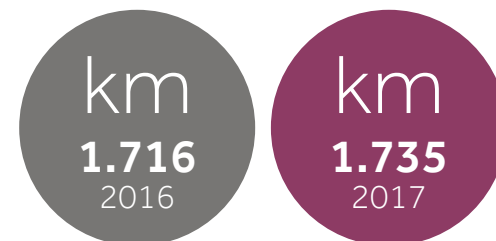
Los caminos y las obras construidas y mantenidas por la Compañía, contribuyen a mejorar la calidad de vida de la población residente en las zonas donde se ejecutan las operaciones forestales, porque facilitan las comunicaciones terrestres al permitir su libre utilización. De igual manera acortan las distancias entre las cabeceras municipales, y así facilitan el intercambio comercial.

Inversión en construcción y mantenimiento de vías

(Cifras en millones de pesos):

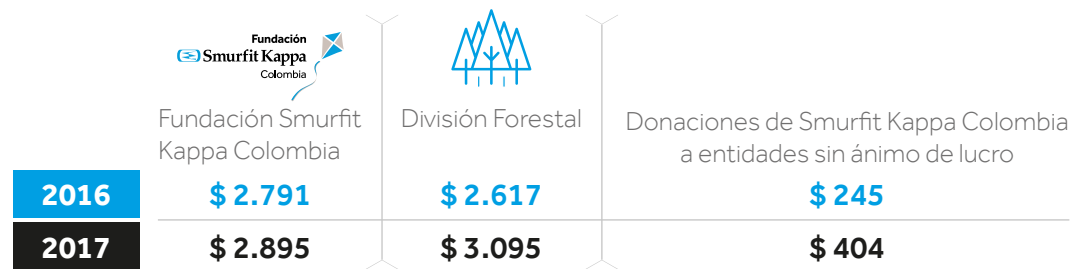


Kilómetros de vías forestales construidos y afirmados por la División Forestal:



INVERSIÓN SOCIAL DE SMURFIT KAPPA EN COLOMBIA

Cifras en millones de pesos



Total inversión social: \$ 5.652 ➤➤➤ \$ 6.394

PLANETA



Es el medio ambiente el que nos aporta los insumos más importantes para nuestro proceso productivo y por eso lo valoramos como un aspecto primordial. Para lograr una reciprocidad en esta relación y velar por la sostenibilidad de esos recursos que nos provee la naturaleza, nuestro compromiso es usarlos de manera adecuada y responsable. Por eso aplicamos el modelo de economía circular.



MAYOR REFORESTADOR PRIVADO DE COLOMBIA



La producción de pulpa, papeles y cartones en Smurfit Kappa comienza en las plantaciones forestales comerciales que desde 1969, a través de la División Forestal, establecemos, manejamos y cosechamos, en terrenos de vocación forestal.

Utilizamos especies como el pino y el eucalipto que aseguran una fuente sostenible de fibra virgen de madera, en armonía con el medio ambiente. El manejo forestal va desde la obtención de semillas y producción de plántulas con la mejor calidad genética - resultado de años de investigación - continúa con la aplicación de técnicas actualizadas de silvicultura, construcción de vías con el menor impacto ambiental, planeación de la cosecha y transporte de la madera hacia la planta de pulpa de celulosa en Yumbo (Valle).

La División Forestal selecciona sus tierras, en suelos de vocación forestal, con base en criterios ecológicos, económicos y sociales, cumpliendo con las normas ambientales vigentes. Las plantaciones forestales comerciales se establecen en terrenos que por más de 30 años han sido destinados a otros usos diferentes a los de su vocación. Los bosques naturales se conservan y se protegen, así se preserva la biodiversidad y la movilidad de las especies de fauna.

Con casi 50 años de conocimiento y experiencia reforestando zonas que anteriormente se dedicaban a usos diferentes al de su vocación, creemos firmemente que las plantaciones forestales comerciales, cuando se establecen de manera técnicamente adecuada, en sitios con vocación forestal, contribuyen al desarrollo social, a la protección del medio ambiente y generan prosperidad con un recurso natural renovable. En últimas, que contribuyen con el desarrollo sostenible.



DISTRIBUCIÓN DEL PATRIMONIO FORESTAL



Uso de la fibra virgen



Fibra larga de Pino

Papel para cajas y sacos

Fibra corta de eucalipto

- Pulpa para papeles suaves
- Papeles para impresión y escritura
- Cartulinas

Tiempo de cosecha

18 años



Especies

13



Pino

Tiempo de cosecha

7 años



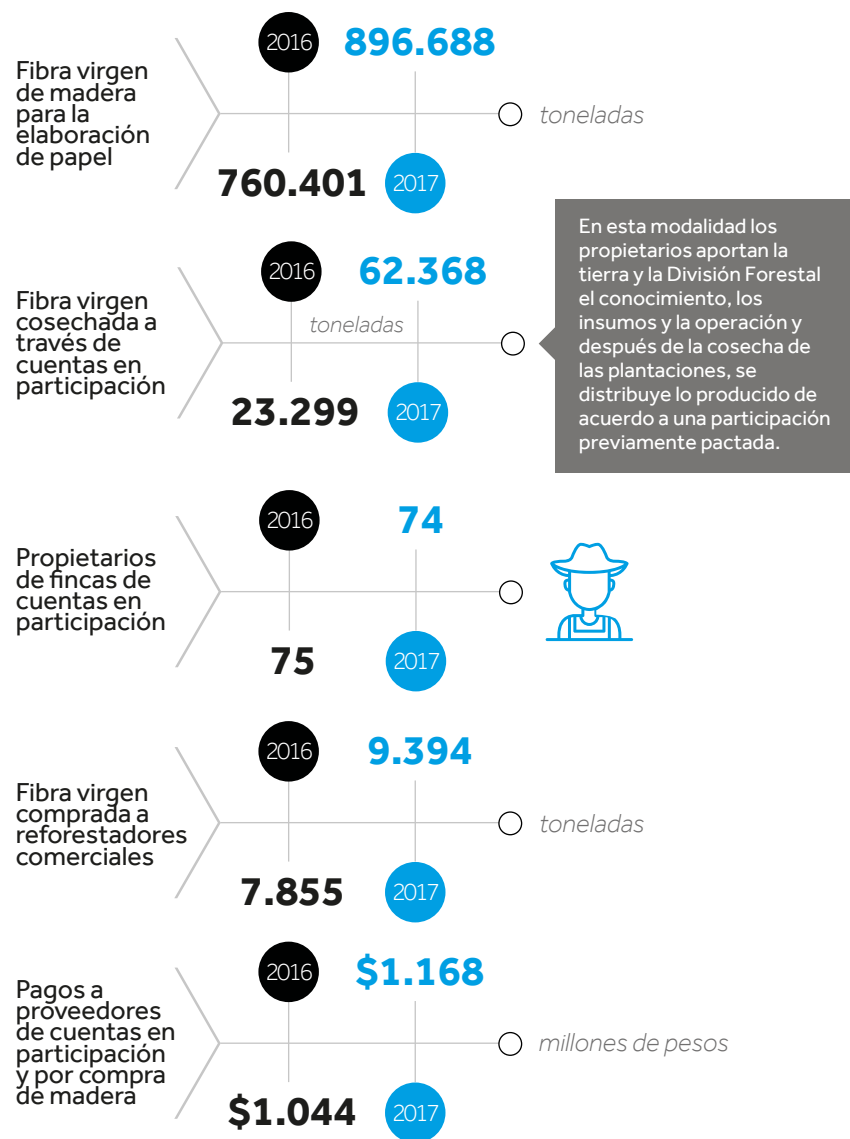
Especies

10



Eucalipto

COSECHA DE PLANTACIONES DE PINO Y EUCALIPTO: suministro de fibra virgen de madera



Beneficios ambientales de las plantaciones forestales comerciales y los bosques naturales de Smurfit Kappa

Las plantaciones forestales comerciales generan importantes beneficios para el medio ambiente, siempre y cuando sean establecidas técnicamente en suelos de vocación forestal, como lo hace Smurfit Kappa. Entre otros: protegen los suelos contra la erosión, regulan las corrientes de agua y absorben CO₂. Adicionalmente, son una fuente de madera sostenible que protege al bosque natural de la deforestación.

CO₂ fijado en los árboles que conforman las plantaciones forestales comerciales y removido de la atmosfera a diciembre de 2017



9,6 millones de toneladas acumulado total

- Las plantaciones forestales comerciales de Smurfit Kappa contribuyen a la conservación de la biodiversidad, pues crean una barrera protectora para el bosque natural. Por medio de alianzas con universidades hemos estudiado los bosques naturales que se encuentran dentro de nuestro patrimonio para identificar las especies de flora y fauna que habitan o transitan en ellos.

Especies de flora, masto fauna y avifauna identificadas a 31 de diciembre de 2017

1.222

Especies de flora, masto fauna y avifauna clasificadas en algún grado o riesgo de extinción a 31 de diciembre de 2017

41

Beneficios sociales de las plantaciones forestales comerciales y los bosques naturales de Smurfit Kappa

Como se ilustró en el capítulo anterior "Personas", la Compañía trabaja para ser un aliado relevante en el desarrollo de las comunidades rurales donde desarrolla su operación forestal. A través del equipo de desarrollo social y de la Fundación Smurfit Kappa, los trabajadores forestales, sus familias y la comunidad reciben herramientas, formación y acompañamiento para ser generadores de cambio y auto gestionar proyectos de desarrollo de base.

La operación forestal genera además empleo de calidad en el campo, obras de infraestructura que facilitan la movilidad, y con las tomas de agua colectivas ubicadas al interior de los bosques naturales de propiedad de la Compañía acompaña los planes de manejo de los asociaciones de acueductos comunitarios.

▷▷▷ MAYOR RECICLADOR DE PAPEL Y CARTÓN EN COLOMBIA

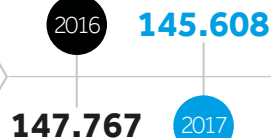
El 30% de la fibra que utilizamos corresponde a papel y cartón reciclado.

La operación de reciclaje se realiza a través de Colrecicladora S.A. y ocupa un papel clave en este mercado a nivel nacional, al establecer alianzas de largo plazo con sus proveedores, los cuales se dividen en bodegas de reciclaje, comercio e industria. Esta operación cuenta con certificación FSC® en Cadena de Custodia, con la cual se garantiza que desde su origen las fibras recicladas son manejadas de manera responsable en términos sociales, ambientales y económicos.

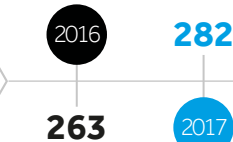
Como fabricante integrado, tenemos la ventaja de participar durante todo el ciclo de vida de nuestros productos. Eso nos permite ofrecer a nuestros clientes la recolección de su papel post-consumo, ayudándoles de esta manera en el cierre del ciclo de sus materiales de empaque. Todos nuestros productos son 100% reciclables, lo cual significa que ninguna caja de cartón corrugado o cartulina necesita ser llevada a un relleno sanitario, pues se puede recoger, limpiar, reprocesar y convertir de nuevo en papel.

Al continuar con el ciclo de vida del papel se benefician los ecosistemas, hay ahorro de energía, agua potable, dinero y esfuerzo, se disminuyen los residuos que van a rellenos sanitarios, la contaminación, las enfermedades y las inundaciones. Adicionalmente, la recolección de material reciclable es un generador de empleo y una parte de los ingresos se destina a fundaciones o proyectos de desarrollo social.

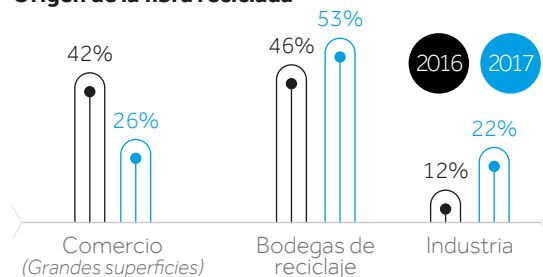
Toneladas de papel y cartón recolectado (fibra reciclada) en Colombia



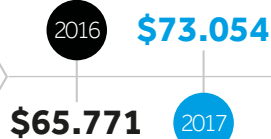
Proveedores de fibra reciclada



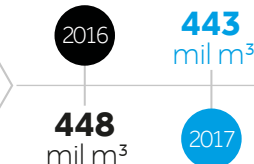
Origen de la fibra reciclada



Pagos a proveedores de fibra reciclada (millones de pesos)



Gracias al reciclaje, evitamos el envío de papel y cartón desechados a rellenos sanitarios



Generación de empleo a través del reciclaje



Plantas de recolección de fibra reciclada

- Barranquilla
- Bogotá
- Cali
- Cartagena
- Medellín

Cobertura de la operación de reciclaje

116
municipios

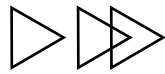
Tasa de reciclaje de papel y cartón en Colombia entre 2016 y 2017 según la Cámara de la Industria de Pulpa, Papel y Cartón de la ANDI

48%

Apoyo económico para el fortalecimiento y el desarrollo de base de 15 asociaciones y fundaciones de recicladores y 6 fundaciones y organizaciones sin ánimo de lucro en Antioquia, Santander, Cundinamarca, Valle, Cauca y Región Caribe

4.572 millones de pesos entre 2016 y 2017

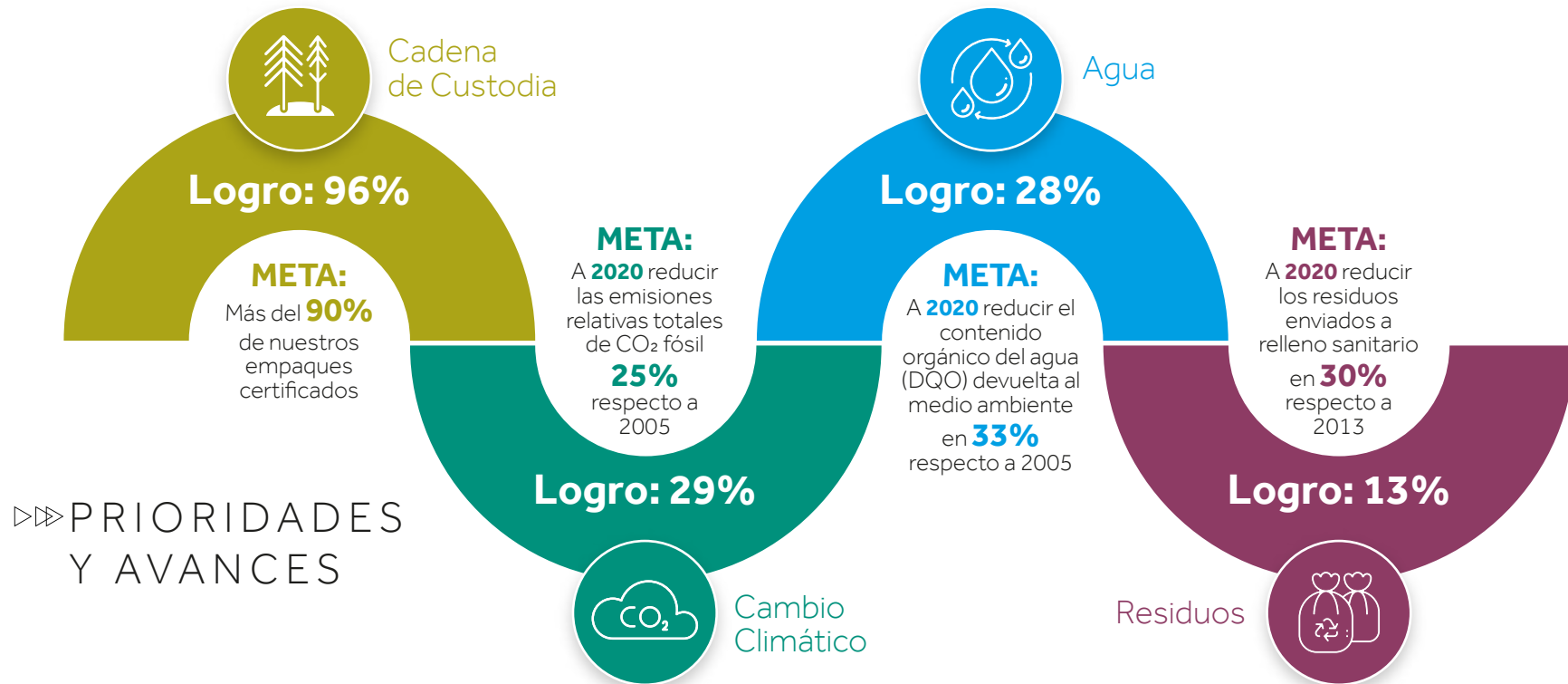
DESEMPEÑO AMBIENTAL EN EL PROCESO PRODUCTIVO



Dado que nuestros productos están compuestos de materiales que se basan en recursos naturales, renovables y reciclables, nuestro enfoque en este aspecto no cubre sólo la operación forestal y de nuestras plantas. Le damos igual importancia al diseño y desarrollo de soluciones de empaque para nuestros clientes que mejoren su desempeño ambiental.

Manejamos plantaciones forestales comerciales, usamos fibras de madera y cartón y papel reciclado y necesitamos cantidades importantes de agua y energía para nuestro proceso productivo. Buscamos ir a la vanguardia en materia ambiental como una de las principales herramientas para garantizar la sostenibilidad de nuestro negocio.

Nos enfocamos principalmente en las áreas donde nuestras operaciones generan los mayores impactos como son el uso de fibras, energía, emisiones atmosféricas y el uso y vertimiento de agua.



►► PRIORIDADES Y AVANCES

El ecobalance nos permite reportar de manera estructurada los flujos hacia el interior y el exterior, de recursos como fibras celulósicas, energía, agua y productos finales de nuestro proceso productivo entre 2016 y 2017.



INSUMOS > Fibras

Producción de papel (Máquinas papeleras)	2016	2017
Fibra virgen (madera)	817.484 t	826.881 t
Fibra reciclada (papel y cartón)	90.902 t	93.142 t

Producción de empaques (Corrugado y Sacos)	2016	2017
Papel para empaques	137.624 t	142.564 t



ENERGÍA >

Producción de papel (Máquinas papeleras)	2016	2017
Biocombustible	4.536 TJ - 42%	4.454 TJ - 41%
Combustibles Fósiles	5.878 TJ - 54%	5.884 TJ - 55%
Eléctrica	111 GWh - 4%	118 GWh - 4%
Consumo total de energía	10.813 TJ	10.761 TJ
Energía autogenerada con biocombustibles	26%	26%
Autogeneración de la de demanda de energía eléctrica	67%	67%
Emisiones al aire		
Emisiones directas de CO ₂ fósil (Kilotoneladas)	461 Kt	468 Kt

Producción de empaques (Corrugado y Sacos)	2016	2017
Biocombustible	N/A	N/A
Combustibles Fósiles	111.393 GJ-68%	120.711 GJ - 67%
Eléctrica	51.952 GJ-32%	59.156 GJ - 33%
Consumo total de energía	163.345 GJ	179.866 GJ
Energía autogenerada con biocombustibles	N/A	N/A
Autogeneración de la de demanda de energía eléctrica	N/A	N/A
Emisiones al aire		
Emisiones directas de CO ₂ fósil (Kilotoneladas)	8,9 Kt	9,8 Kt



Producción de papel (Máquinas papeleras)

Captación total de agua

- En las máquinas papeleras el 99% del agua proviene de fuentes superficiales -ríos Cauca y Magdalena- y el 1% restante del subsuelo y la red de acueducto.

Vertimientos totales al agua

"DQO (Demanda Química de oxígeno) Devolvemos la mayor parte del agua que captamos a los cuerpos de agua, por eso la calidad del agua que devolvemos es clave. Usamos el DQO como indicador para medirlo. DQO es la cantidad de oxígeno necesario para oxidar la materia orgánica por medios químicos y convertirla en dióxido de carbono y agua.

2016

2017

22.600.962
m³

23.201.246
m³

23.369.531 m³

22.695.895 m³

9.937 t

9.809 t

Producción de empaques (Corrugado y Sacos)

Captación total de agua

- En la producción de empaques el 67% proviene de la red, el 24% del río y el 9% del subsuelo

Vertimientos totales al agua

2016

2017

59.184 m³

64.981 m³

20.670 m³

9.216 m³



Producción de papel (Máquinas papeleras)

Residuos enviados al relleno sanitario

2016

2017

128.945 t

115.342 t

Producción de empaques (Corrugado y Sacos)

Residuos enviados al relleno sanitario

2016

2017

589 t

628 t



Producción de papel (Máquinas papeleras)

Papel
(pulpa blanca de eucalipto, liner de fibra reciclada y fibra virgen, corrugado medio, containerboard, papel para sacos, cartulinas, papel para impresión y escritura)

2016

2017

334.515 t

329.022 t

Producción de empaques (Corrugado y Sacos)

Empaques corrugados
Sacos de papel

2016

2017

131.074 t

132.962 t

8.233 t

8.242 t

Con la madera de **1 árbol** de eucalipto producimos

265.000
hojas de papel
tamaño carta

Con la madera de **1 árbol de pino** y **2 de eucalipto** producimos

1.000 cajas de cartón corrugado de 1 x 0,6 m de tamaño

▷▷ CERTIFICACIÓN FSC®

Como el mayor reforestador comercial y como el mayor reciclador de papel y cartón en Colombia, estamos comprometidos con la sostenibilidad en nuestras plantaciones forestales comerciales y en comprar únicamente fibras recicladas que tengan un origen sostenible. Este mensaje se transmite de manera contundente a todos nuestros grupos de interés a través de las certificaciones FSC® por buen manejo forestal FSC-C008815 que tenemos desde el año 2003; en Cadena de Custodia FSC-C002868 para nuestra operación de reciclaje de papel y cartón; y también en Cadena de Custodia FSC-C011320, con la cual etiquetamos todos nuestros productos desde el año 2009.

El sello FSC® garantiza que organizaciones independientes y acreditadas, realicen auditorías periódicamente para asegurar que la madera proviene de plantaciones forestales comerciales bien manejadas y que en las regiones donde estas se ubican estamos contribuyendo al desarrollo social y económico de las comunidades rurales, y garantizando el uso responsable de los recursos naturales.

Entregar soluciones de empaque y productos a base de papel con sello FSC® es un aporte a las metas en sostenibilidad de nuestros clientes, y genera un valor agregado para sus marcas, pues envía un mensaje claro a sus consumidores sobre su responsabilidad en los materiales que integran a su cadena de suministro. Esto es importante en el entorno actual, donde los consumidores se inclinan por productos amigables con el medio ambiente y socialmente responsables.

Nuestro compromiso no se queda solo en obtener las certificaciones y mantenerlas, si no promoverlas en toda la cadena del papel. Constantemente compartimos nuestro conocimiento y experiencia en este tema con clientes, proveedores y empresas del sector, para que ellos mismos se certifiquen y atiendan procesos de auditoría de manera exitosa:

**12 clientes
de Smurfit Kappa
certificados FSC® entre
2016 y 2017 y tres más en
proceso de certificación**

El esquema de certificación FSC® garantiza:



**El manejo forestal
responsable y su
mejora continua**



**El respeto por los
derechos de tenencia
y uso del suelo**



**La cosecha de las
plantaciones
forestales comerciales**



**El respeto de los
derechos de los
trabajadores y las
comunidades locales**



**Que los ecosistemas de
alto valor de conservación
no son impactados
negativamente**

▶▶ SELLO AMBIENTAL COLOMBIANO

**Smurfit Kappa fue la primera
Compañía del sector paplero en
recibir el Sello Ambiental
Colombiano del Ministerio de
Ambiente y Desarrollo Sostenible.**



La certificación fue otorgado por el ICONTEC en 2016, posterior a un proceso de auditoría en el que se evaluó el cumplimiento de una serie de nuevos requisitos establecidos para la industria paplera. Este sello voluntario, es un reconocimiento del Estado Colombiano a productores de bienes y servicios que hacen de la sostenibilidad ambiental un pilar de su estrategia empresarial y su proceso productivo; y permite productos y servicios ecológicos altamente competitivos.

El Ministerio del Medio Ambiente y Desarrollo Sostenible de Colombia, creó y reglamentó en conjunto con el Ministerio de Comercio, Industria y Turismo el uso del Sello Ambiental Colombiano, convirtiéndolo en el único sello ambiental válido en Colombia aprobado por el gobierno nacional. Entre los aspectos de la reglamentación en materia medioambiental, están el que las Compañías deban certificar la idoneidad del origen de la fibra celulósica, como el esquema de certificación FSC® para el caso de Smurfit Kappa; y que todos los productos químicos usados en la producción de pulpa y papel sean ambientalmente amigables.

El logro de esta certificación, representa para Smurfit Kappa un valor agregado y un mensaje directo para sus clientes, que buscan en los productos y empaques a base de papel ventajas y argumentos contundentes sobre el manejo adecuado de los recursos naturales.

Productos con Sello Ambiental Colombiano:



- ▶▶  Papeles para impresión y escritura
- ▶▶  Pulpa blanca para papeles suaves
- ▶▶  Papel para sacos

REQUISITOS DEL SELLO AMBIENTAL COLOMBIANO

Origen certificado de las fibras

Manejo responsable de bosques naturales y plantaciones forestales



Materias primas amigables con el medio ambiente

Blanqueo totalmente libre de cloro. Químicos aprobados por FDA y BfR.



Tecnologías limpias y eficientes

Uso de fuentes de energía renovable, control de emisiones y vertimientos.



Reciclabilidad, reutilización y biodegradabilidad

Las fibras de celulosa pueden ser recicladas hasta 7 veces, y se biodegradan fácilmente.



►► CERTIFICACIÓN DE LOS SISTEMAS DE GESTIÓN

	Planta	Calidad ISO 9001	Ambiental ISO 14001	FSC® Manejo Forestal	FSC® Cadena de Custodia	Comercio Seguro BASC	Seguridad y Salud OHSAS 18001	Sello Ambiental Colombiano	Acreditación Laboratorio Ambiental ISO 17025
Barranquilla	Corrugado	○	○		○	○	○		
	Máquina de papel		○		○				
Bogotá	Corrugado	○	○		○	○			
Medellín	Corrugado	○	○		○	○			
Yumbo	Corrugado y Sacos	○	○		○	○			
	Máquinas de papel		○		○	○		○	○
	Forestal			○					

PROSPERIDAD ° °



GENERACIÓN DE VALOR ECONÓMICO

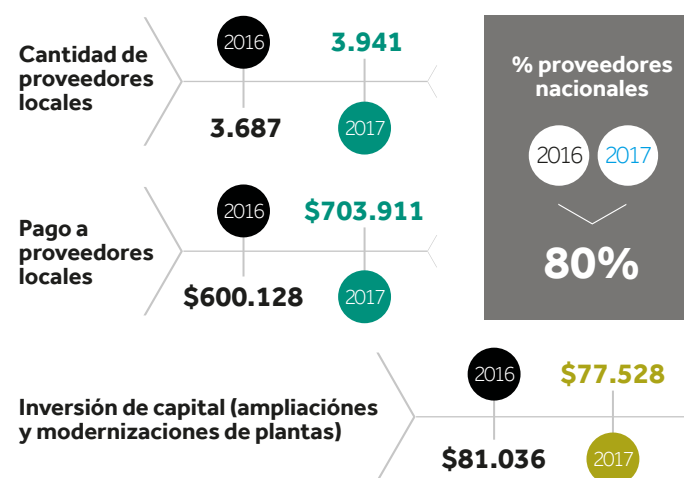
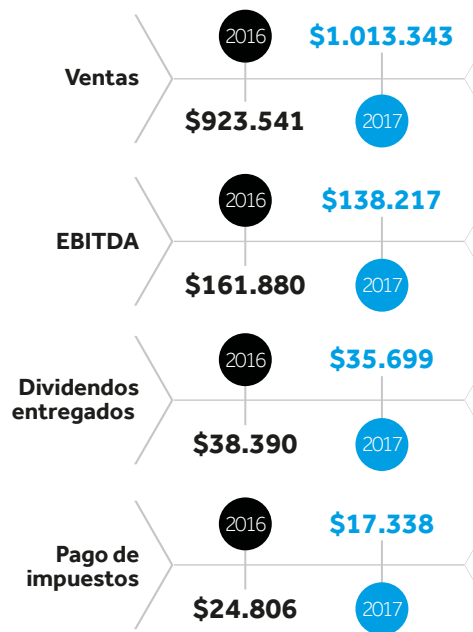
La prosperidad, entendida también como la viabilidad económica es uno de los pilares del desarrollo sostenible de cualquier compañía y garantiza la generación de valor para los inversionistas y demás grupos de interés. Smurfit Kappa contribuye desde hace más de 70 años al crecimiento y desarrollo de Colombia:

- ▶▶▶ Al generar empleo en las ciudades y en zonas rurales con remuneraciones y beneficios competitivos.
- ▶▶▶ Al establecer alianzas con proveedores locales.
- ▶▶▶ Al llevar a cabo una importante labor de inversión social.
- ▶▶▶ Al aplicar los más altos estándares de ética y transparencia en la gestión financiera.

- ▶▶▶ Al invertir constantemente en el mejoramiento de maquinaria e infraestructura a través de la innovación, el mejoramiento continuo y la formación de nuestros colaboradores.
- ▶▶▶ Al entregar a nuestros clientes productos y empaques a base de papel que contribuyen al crecimiento de sus marcas.

▶▶▶ Desempeño financiero

**cifras en millones de pesos*



% proveedores nacionales

2016 2017

80%

▶▶▶ La información completa y detallada del desempeño financiero fue publicada en marzo de 2017 en el informe financiero anual que está disponible en www.smurfitkappa.com.co

Índice GRI

La Global Reporting Initiative (GRI) (Iniciativa global para redacción y presentación de informes) es una red mundial de expertos que proporciona estándares globales para presentación de informes de sostenibilidad.

La red GRI ha desarrollado las directrices para redacción y presentación de informes - Sustainability Reporting Guidelines. Las directrices proporcionan los principios para definir el contenido de los informes y para asegurar la fiabilidad de la calidad de la información que se presenta y divulga. Estas directrices proporcionan un marco reconocido internacionalmente para que las organizaciones de manera voluntaria presenten informes sobre su desempeño social, ambiental y económico.

El índice que aparece a continuación se preparó usando la guía GRI (versión 4) y proporciona una lista de los indicadores informados por Smurfit Kappa en Colombia para 2016 y 2017. Como lo mencionamos antes, se encuentra de conformidad con los lineamientos GRI4.0 opción esencial. Para algunos indicadores recomendamos consultar el informe de desarrollo sostenible del Grupo Smurfit Kappa a nivel global (IDS-SKG). Los indicadores relacionados con desempeño económico están descritos en el documento informe financiero anual y por eso se incluye como fuente la sigla IF (el informe financiero anual puede ser consultado en internet: <http://www.smurfitkappa.com/vHome/co/Inversionistas/Paginas/Reportes-financieros.aspx>).

GRI-G4	DESCRIPCIÓN	PÁGINA(S)/COMENTARIOS
CONTENIDOS BÁSICOS GENERALES		
ESTRATEGIA Y ANÁLISIS		
1	Declaración del Director Ejecutivo sobre la importancia que tiene la sostenibilidad para la organización y su estrategia.	4
PERFIL DE LA ORGANIZACIÓN		
3	Nombre de la organización.	1
4	Marcas, productos y servicios más importantes de la organización.	7
5	Ubicación de la sede de la organización.	6
7	Naturaleza del régimen de propiedad y su forma jurídica.	IF
8	Escala de la organización.	7
9	Información de empleados por género, edad, tipo de contrato, rotación y funciones.	24
10	Porcentaje de empleados cubiertos por convenios colectivos.	24
11	Cadena de suministro de la organización.	IDS-SKG
13	Cambios de importancia durante el periodo presentado en el informe en cuanto a tamaño, estructura y propiedad.	IF
15	Lista de las cartas, los principios u otras iniciativas externas de carácter económico, ambiental y social que la organización suscribe.	17, 20, IDS-SKG
16	Lista de las asociaciones y las organizaciones de promoción nacional o internacional a las que la organización pertenece.	IDS-SKG

ASPECTOS MATERIALES Y COBERTURA

1 7	Lista de las entidades que figuran en los estados financieros consolidados de la organización y otros documentos equivalentes.	IF
1 8	Proceso que se ha seguido para determinar el contenido del informe y la cobertura de cada aspecto.	15 - 17
1 9	Lista de los Aspectos materiales que se identificaron durante el proceso de definición del informe.	15 - 17
2 0	Cobertura dentro de la organización de cada aspecto material.	15 - 17
2 1	Cobertura fuera de la organización de cada aspecto material.	15 - 17

PARTICIPACIÓN DE LOS GRUPOS DE INTERÉS

2 4	Lista de los grupos de interés vinculados a la organización.	13
2 6	Enfoque de la organización sobre la participación de los grupos de interés.	13

PERFIL DEL INFORME

2 8	Periodo presentado en el informe.	5
2 9	Fecha del último informe.	Marzo de 2016
3 0	Ciclo de presentación del informe.	Bienal
3 1	Punto de contacto para preguntas relacionadas con el informe o con su contenido.	comunicaciones@smurfitkappa.com.co
3 2	Informe "de acuerdo con" la opción que la organización ha elegido.	5

GOBIERNO

3 4	Informar sobre la estructura de buen gobierno de la organización.	IF
-----	---	----

ETICA E INTEGRIDAD

5 6	Valores, principios, estándares y normas de la organización, tales como códigos de conducta o códigos éticos.	19
-----	---	----

CONTENIDOS BASICOS ESPECÍFICOS SOBRE ASPECTOS MATERIALES**ECONOMÍA**

EC 1	Valor económico directo generado y distribuido.	43
EC 3	Cobertura de las obligaciones de la organización derivadas de su plan de prestaciones.	IF
EC 7	Desarrollo e impacto de la inversión en infraestructuras y los tipos de servicios.	IF

MEDIO AMBIENTE

EN 1	Materiales utilizados, por peso o volumen.	37-38
EN 2	Porcentaje de materiales utilizados que corresponden a insumos reciclados.	37
EN 3	Consumo energético interno.	37
EN 5	Intensidad energética.	37
EN 6	Reducción del consumo energético.	37, 9
EN 8	Captación total de agua según la fuente.	38
EN 10	Porcentaje y volumen total de agua reciclada y reutilizada.	38
EN 11	Ubicación y tamaño del terreno por áreas protegidas y áreas con gran valor debido a la biodiversidad.	33
EN 12	Descripción de impactos significativos en la biodiversidad por las actividades, productos y servicios.	33
EN 13	Hábitats protegidos o restaurados.	33 - 34
EN 14	Número total de especies en la lista roja de la IUCN y de las listas de conservación nacional con hábitats en áreas afectadas por las operaciones según el nivel de riesgo de extinción.	34
EN 15	Emisiones directas de gases de efecto invernadero (alcance 1).	37 - 38
EN 16	Emisiones indirectas de gases de efecto invernadero al generar energía (alcance 2).	IDS-SKG
EN 18	Intensidad de las emisiones de gases de efecto invernadero.	IDS-SKG
EN 22	Vertido total de aguas, según su calidad y destino.	37 - 38
EN 23	Peso total de los residuos, según tipo y método de tratamiento.	37 - 38
EN 27	Grado de mitigación del impacto ambiental de los productos y servicios.	12
EN 28	Porcentaje de los productos vendidos y sus materiales de embalaje que se recuperan al final de su vida útil, por categorías de productos.	35

DESEMPEÑO SOCIAL

LA 1	Número y tasa de contrataciones y rotación media de empleados, desglosados por grupo etario, sexo y región.	24
LA 9	Promedio de horas de capacitación anuales por empleado, desglosado por sexo y por categoría laboral.	24

SOCIEDAD

SO 1	Porcentaje de operaciones donde se han implantado programas de desarrollo, evaluaciones de impactos y participación de la comunidad local.	25 - 30
------	--	---------



PACTO GLOBAL DE LAS NACIONES UNIDAS



Smurfit Kappa en Colombia respalda desde el año 2009 el Pacto Global de las Naciones Unidas (UNGC), una iniciativa mundial de ciudadanía corporativa.

El Pacto Global es una red compuesta por más de 12.000 empresas y otros grupos de interés de más de 145 países, siendo la iniciativa empresarial voluntaria más grande del mundo. Quienes respaldan el UNGC promueven 10 principios básicos en las áreas de derechos humanos, trabajo medio ambiente y anti corrupción. Como parte de este compromiso y usando como plataforma el presente informe de sostenibilidad, Smurfit Kappa en Colombia presenta su informe sobre las actividades de responsabilidad corporativa y desempeño que se denomina comunicación anual de progresos (COP).

El presente informe de sostenibilidad presenta una serie de ejemplos de las actividades que llevamos a cabo, así como el desempeño en indicadores relevantes, para ilustrar el apoyo de Smurfit Kappa a los diez Principios del Pacto Global. Se establece entonces una relación con los asuntos que hemos abordado usando la metodología GRI4 donde es factible hacerlo.

Así, el índice a continuación muestra los Principios del UNGC y su respectivo enlace a los contenidos básicos generales y básicos específicos que hemos informado según las guías GRI4:

PRINCIPIOS DE LA UNGC

INDICADORES GRI

DERECHOS HUMANOS

1	Las empresas deben apoyar y respetar la protección de los derechos humanos proclamados en el ámbito internacional.	HR1-11, LA5, LA7-8,
2	Las empresas deben asegurarse de no ser cómplices en abusos a los derechos humanos.	LA13-15, PR8

LABORALES

3	Las empresas deben respetar la libertad de asociación y el reconocimiento efectivo del derecho a la negociación colectiva.	HR1-11
4	Las empresas deben eliminar todas las formas de trabajo forzoso u obligatorio.	LA4-5
5	Las empresas deben abolir de forma efectiva el trabajo infantil.	HR7
6	Las empresas deben eliminar la discriminación con respecto al empleo y la ocupación.	HR6

MEDIO AMBIENTE

7	Las empresas deben apoyar los métodos preventivos con respecto a problemas ambientales.	EC7, LA2, LA13-15, HR4
---	---	------------------------

DERECHOS HUMANOS

8	Las empresas deben adoptar iniciativas para promover una mayor responsabilidad ambiental.	EN1-30, PR3-4
9	Las empresas deben fomentar el desarrollo y la difusión de tecnologías inofensivas para el medio ambiente.	EN2, EN5-7, EN10, EN18-19, EN26-28

ANTI-CORRUPCIÓN

10	Las empresas deben trabajar contra la corrupción en todas sus formas, incluyendo la extorsión y el soborno.	SO2-4
----	---	-------

▷▷ Coordinación
Departamento de Mercadeo y Comunicaciones

▷▷ Diseño y diagramación
Akarte S.A.S

▷▷ Prerensa e impresión
Alfagraphics

▷▷ Fotografías
Archivo Smurfit Kappa

▷▷ Impreso en:

○ Portada y Guardas:
Cartulina Ultra 0.36 mm

○ Páginas internas:
CartoOffset 90 g





Cartón de Colombia S.A.

Calle 15 No. 18 - 109, Puerto Isaacs, Yumbo - Colombia

Tel : +57 (2) 691 4000 · comunicaciones@smurfitkappa.com.co

www.smurfitkappa.com.co

