



# Informe de Sustentabilidad 2017







# Índice

<b>1. INTRODUCCIÓN</b>	5
PetStar en cifras	6
Modelo de Negocio Sustentable PetStar	8
Mensaje del Director General	13
Materialidad y grupos de interés	14
<b>2. ÉTICA Y GOBIERNO CORPORATIVO</b>	17
Filosofía institucional	18
Código de ética y conducta	21
Gobierno corporativo	23
<b>3. PETSTAR INFLUENCER</b>	29
Asociaciones y adhesiones	31
Certificaciones y reconocimientos	34
Eventos nacionales e internacionales	38
<b>4. VALOR SOCIAL</b>	41
Capital humano	43
Centro de Educación y Desarrollo Infantil Comunitario (CEDIC)	53
Alianzas con organizaciones de la sociedad civil	55
Cátedra corporativa	56
<b>5. VALOR ECONÓMICO</b>	59
Modelo de gestión	61
Clientes	65
Cadena de valor	66
Estado de resultados	69
<b>6. VALOR AMBIENTAL</b>	71
Comités de Sustentabilidad	73
Carbono neutro	77
Huella hídrica	78
Gestión de residuos	80
Cultura ambiental	80
<b>7. ANEXOS</b>	87
Acerca de este Informe	88
Índice de contenidos GRI	89
Principios de Carta de la Tierra	92
Objetivos de Desarrollo Sostenible	93
Pacto Mundial	94
<b>8. DATOS DE CONTACTO</b>	95



# Introducción

- ◆ **PetStar en cifras**
- ◆ **Modelo de Negocio Sustentable PetStar**
- ◆ **Mensaje del Director General**
- ◆ **Materialidad y grupos de interés**

# PetStar en cifras

**3,100**

millones de botellas recicladas al año, equivalentes a 2.4 veces el Estadio Azteca.

**78,662**

toneladas de PET acopiadas al año, de las cuales 63,722 ton son procesadas y el resto se comercializa como subproducto.

**51,049**

toneladas de resina reciclada de PET grado alimenticio producidas.

**1,073**

colaboradores en 8 estados de la República.

**66%**

de envases de PET de nuestros accionistas acopiados.

**76%**

de la energía eléctrica proviene de fuentes renovables.

**8**

plantas de acopio y 1 planta de valorización de subproductos.

**#1**

La planta de reciclado de PET grado alimenticio más grande del mundo.

**1,146**

puntos de recolección atendidos (Socios Acopiadores).

**24,000**

empleos indirectos (Pepenadores y recolectores de residuos).

**490**

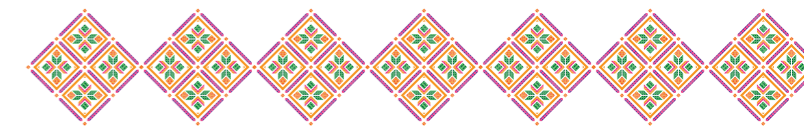
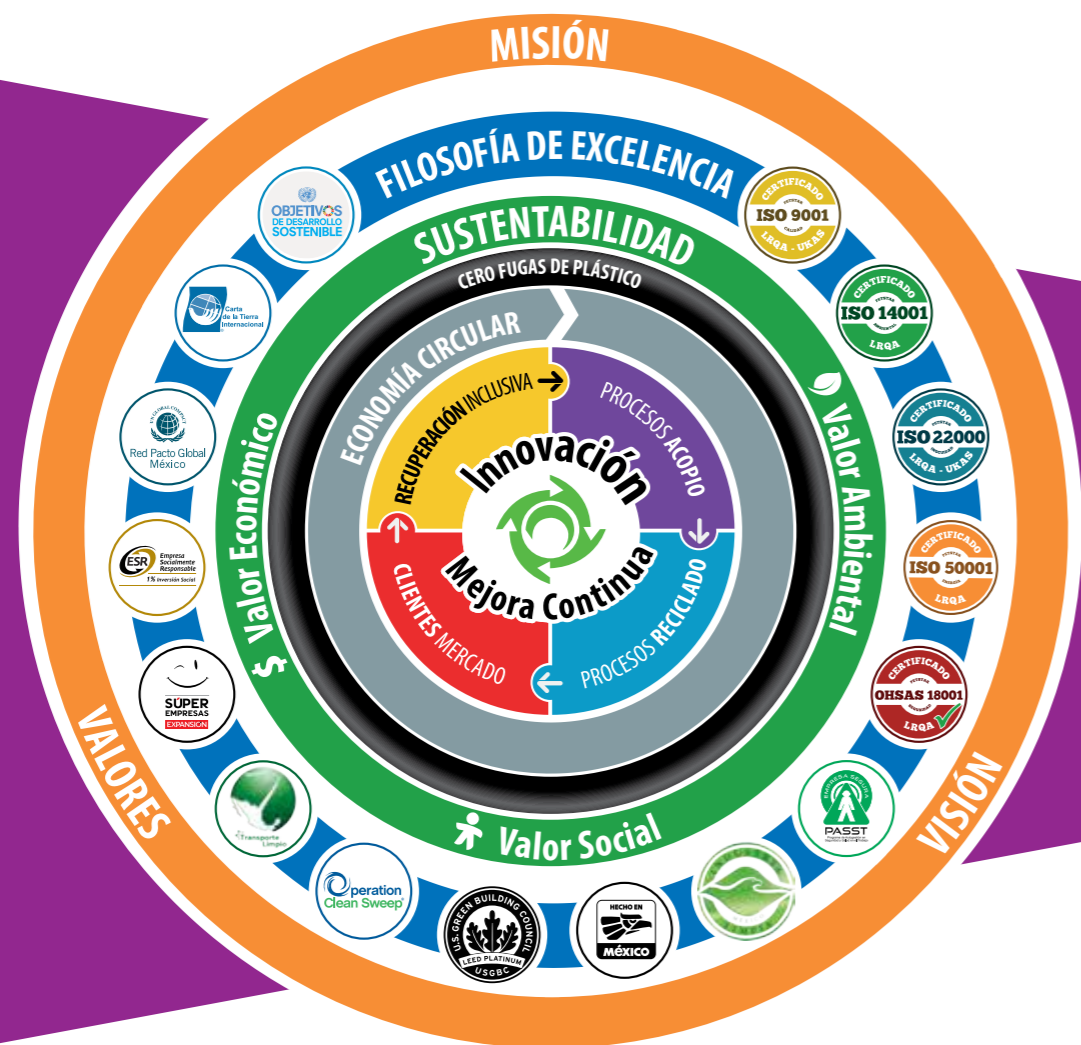
niñas y niños, hijos de pepenadores, apoyados desde una perspectiva de derechos de la infancia.

**66%**

de reducción de emisiones de CO<sub>2</sub> por toneladas de resina producida vs. 2010.

# Modelo de Negocio Sustentable PetStar

*PetStar se viene significando como un modelo de negocio único que está rompiendo paradigmas por llevar a cabo de manera eficiente, oportuna y eficaz, el proceso de acopio y reciclaje de envases de PET a Resina Reciclada Grado Alimenticio de manera inclusiva, propiciando la movilidad social y la dignificación de la pepena generando nuevas formas de interacción social, así como por ser un agente de cambio para combatir el cambio climático y contribuir a conformar una economía circular a nivel global.*



## Triple cuenta de resultados

Nuestro modelo de negocio comprende los tres pilares de la sustentabilidad, también conocidos como la triple cuenta de resultados:

**VALOR SOCIAL:** A través de esquemas de responsabilidad social y alianzas con otras instituciones, hemos sido capaces de compartir el valor que generamos apoyando diversas iniciativas tanto de la sociedad civil organizada, como de las instituciones de gobierno, además de dignificar la labor de pepenadores y recolectores del país a través de un ingreso estable y justo, ofreciendo capacitación e iniciativas de inclusión.

**VALOR AMBIENTAL:** Además de retirar los envases del entorno, PetStar colabora en la generación de un medio ambiente más limpio. En el proceso para reconvertir envases en resina de PET grado alimenticio reducimos en un 78% la emisión de gases de efecto invernadero (GEI) comparado contra la producción de resina virgen. A partir del 2016, mediante la implementación de un proyecto de cogeneración y uso de energía eólica, la reducción alcanzó el 87%, lo que equivale a que dejen de circular todos los autos de la Ciudad de México por casi dos días.

**VALOR ECONÓMICO:** Nuestra operación genera valor a la cadena de suministro de los Embotelladores Mexicanos de Coca-Cola y contribuye en la sustentabilidad de los envases al reciclarlos. Contamos con ocho plantas de acopio; una planta de valorización, una más de reciclado, y múltiples socios acopiadores a nivel nacional. Directamente damos empleo a más de 1,000 personas y, de manera indirecta, beneficiamos a cerca de 24,000 pepenadores y recolectores de residuos de todo el país.

El Modelo de Negocio Sustentable PetStar (MNSP) es un innovador ecosistema, conformado por los siguientes atributos:

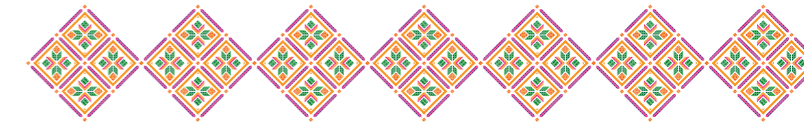
## Acopio inclusivo

Promovemos el reconocimiento y la dignificación de la pepena, lo cual implica:

- Brindar certeza en el pago a los pepenadores al acercarlos a una economía formal, constituyéndonos en una empresa de la que ellos se sienten parte.
- Potenciar y reconocer su trabajo, ya que en toda la cadena de suministro evitamos a los intermediarios que no aportan valor auténtico al proceso o que no comparten los aspectos esenciales de la sustentabilidad: el social, el ambiental y el económico.
- Crear oportunidades para jóvenes, poblaciones indígenas, mujeres, gente de la tercera edad, personas con alguna discapacidad y, desde luego, para las niñas y niños construyendo en ellos capacidades para la vida, colocando el interés superior de la infancia en el centro de nuestra operación.

## Economía circular

En la base del MNSP se encuentra un concepto que ha adquirido gran relevancia en los últimos tiempos debido a su pertinencia y sentido de urgencia que supone su implantación: economía circular. Se trata de una noción económica que incorpora la sostenibilidad en el tiempo y una plena consciencia de lo limitado de los recursos naturales al encontrarnos en un mundo finito. La economía circular tiene como objetivo que el valor de los productos, los materiales y los recursos se mantenga en la economía durante el mayor tiempo posible, y que se reduzca al mínimo la generación de residuos. Se trata de implementar una nueva economía, circular –no lineal–, basada en el principio de «cerrar el ciclo de vida» de los productos, los servicios, los residuos, los materiales, el agua y la energía.



# Filosofía de sustentabilidad corporativa

El MNSP está respaldado por nuestra filosofía de sustentabilidad corporativa, así como por un sistema de gestión de excelencia; certificado y reconocido por los principales estándares internacionales en materia de sustentabilidad.

## Mejora Continua

# Sistema de Sustentabilidad



# Mensaje del Director General

Estimados lectores,

Me complace presentarles nuestro Informe de Sustentabilidad 2017, el cual evidencia el valor social, ambiental y económico que nuestra empresa generó este año al amparo de nuestro Modelo de Negocio Sustentable PetStar (MNSP).

Referente de excelencia a nivel mundial, PetStar es un proyecto de sustentabilidad que define el compromiso de la Industria Mexicana de Coca-Cola con el medio ambiente, siendo sus inversionistas: Arca Continental, Coca-Cola de México, Bepensa Bebidas, Corporación del Fuerte, Corporación Rica, Grupo Embotellador Nayar y Embotelladora de Colima.

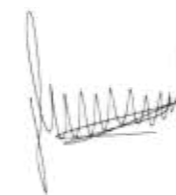
Ante el reto ambiental ocasionado por el mal manejo de los residuos plásticos de empaque y embalaje por parte de los distintos sectores de la sociedad, el MNSP significa una alternativa de solución real y tangible, ya que recolectamos los envases en México, los reciclamos en México y los reutilizamos nuevamente en envases de bebidas con contenido reciclado también en México, internando en nuestro país el valor social, ambiental y económico generados.

Con la Planta de Reciclado de PET Grado Alimenticio más Grande del Mundo, PetStar es un ejemplo de la Economía Circular de la botella de PET, ya que nuestro proceso está integrado desde la recolección de los envases de manera inclusiva, atendiendo con nuestras 8 Plantas de Acopio a nivel nacional a casi 1,200 puntos de recolección ofreciéndole certidumbre a 24,000 pepenadores y recolectores de residuos, hasta la incorporación de 51,000 ton de material reciclado en nuevas botellas que nuestros accionistas ponen en el mercado, evitando el consumo de más recursos naturales en la producción de ese mismo volumen de resina virgen.

Con nuestro Museo-Auditorio, el primero certificado LEED Platinum en Latinoamérica, promovemos la educación y conciencia ambiental ya que recibimos más de 14,000 visitantes al año, el cual complementamos con la posibilidad de hacer un recorrido virtual del mismo a través de nuestra página web.

Finalmente, reafirmamos nuestro compromiso con los principios y estándares internacionales a los cuales estamos adheridos: la Carta de la Tierra, Operation Clean Sweep, los Objetivos de Desarrollo Sostenible y el Pacto Mundial, al cual estamos adheridos desde 2016.

Agradezco a nuestros accionistas, colaboradores, socios acopiadores, recuperadores, proveedores, autoridades y sociedad, quienes contribuyen a que PetStar sea un referente del concepto de responsabilidad compartida que inspire al cuidado del ambiente en beneficio de las futuras generaciones.



Ing. Jaime Cámara Creixell  
CEO / Director General

**Jaime Cámara Creixell**  
Director General



# Materialidad y grupos de interés

En PetStar mantenemos una relación de diálogo y confianza con nuestros grupos de interés clave: colaboradores, accionistas, proveedores, clientes, socios acopiadores y beneficiarios.

Para conocer sus expectativas, cada año realizamos un estudio de materialidad de donde obtenemos los asuntos más relevantes para integrarlos en nuestra agenda de sustentabilidad.



## AVANCES 2017

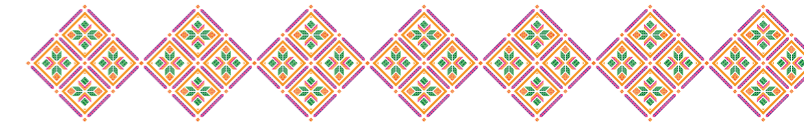
Este año el análisis de materialidad consistió en:

### • Consultas directas:

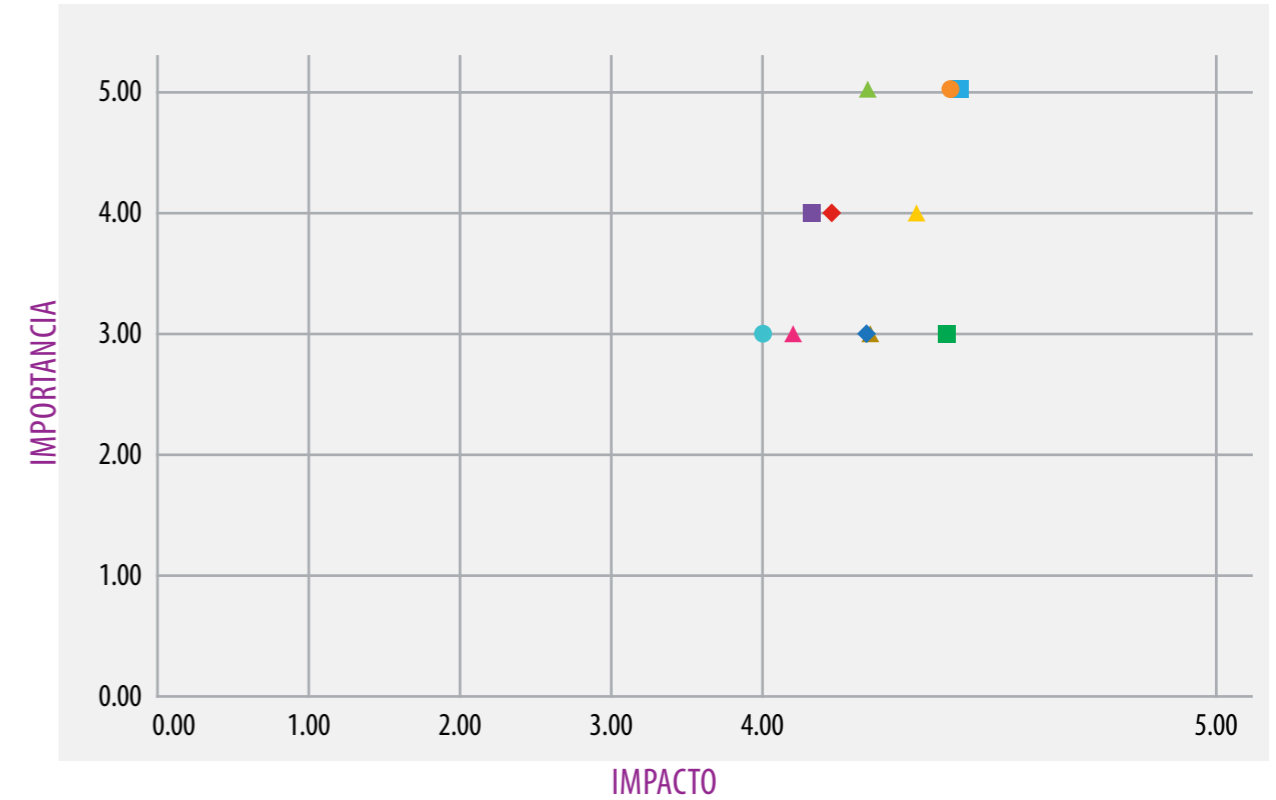
CONSULTAS DIRECTAS	UNIVERSO
Colaboradores	292
Socios acopiadores y pepenadores	531
Proveedores	286
Clientes	16
Visitantes del Museo-Auditorio	106

### • Consultas indirectas:

Sector
ONG's
Cámaras y/o asociaciones
Opinión pública



## Gráfica de materialidad



1. Compromiso con la preservación y sustentabilidad del medio ambiente para beneficio de las futuras generaciones.
2. Ambiente limpio, seguro y saludable para colaboradores, proveedores, visitantes y contratistas.
3. Hace de sus proveedores, socios estratégicos altamente confiables y de largo plazo y ejerce un alto impacto social al ofrecer certidumbre al sector de pepenadores y recolectores del país.
4. Fomenta la cultura ambiental, en responsabilidad compartida con la industria, las autoridades y la sociedad en general.
5. Se esfuerza, consistentemente, por ser referencia de excelencia por las constantes innovaciones que se realizan en la empresa.
6. Satisfacer las expectativas financieras de sus accionistas y es una alternativa rentable de crecimiento y expansión para la sustentabilidad del envase de PET.
7. Honradez, manejo impecable de los recursos de la empresa, la información, la gestión del personal y el rechazo a cualquier práctica de corrupción.
8. Talento humano y con los recursos tecnológicos de vanguardia y eficientes que constituyen una ventaja competitiva.
9. Satisfacción del cliente y calidad en el producto.
10. Respeto, aceptación de opiniones, características y formas de ser de otros, sin prejuicios ni discriminación.
11. Equipo impulsado por líderes ejemplares, que entienden y viven los valores organizacionales en cada una de sus acciones.

# Ética y gobierno



- ◆ Filosofía institucional
- ◆ Código de ética y conducta
- ◆ Gobierno corporativo

“En estos tiempos donde los valores éticos pareciera que socialmente se han degradado y han perdido su importancia, PetStar recupera su sentido de trascendencia y nos manifestamos firmes en la convicción de que a través de vivirlos lograremos la mejor de nuestras actuaciones todos los días.”

Jaime Cámara Creixell  
Director General





# Código de Ética y Conducta

Todos los que trabajamos en PetStar somos representantes y embajadores de nuestra organización día con día, por ello nuestro comportamiento con los grupos de interés que nos rodean deberá estar siempre basado en el Código de Ética de nuestra empresa.

El Código de Ética es la guía de los valores organizacionales que nos indica cómo debemos actuar ante cualquier situación con nuestros grupos de interés, cuidando la integridad en los negocios, evitando el conflicto de intereses, así como siendo excelentes embajadores PetStar en actividades públicas y en comunidad.

El Código de Conducta contiene lineamientos que deben ser acatados por todos los empleados con relación a los siguientes temas: prácticas de negocio, oportunidades equitativas, acoso personal, contribuciones políticas, conflicto de intereses, información interna, y propiedades y recursos de la empresa.

## Política a favor de los Derechos de la Infancia

En PetStar promovemos y respetamos los derechos de las niñas y de los niños contenida en la Convención de los Derechos del Niño aprobada en 1989 y que actualmente respaldan 192 países -incluido México- y rechazamos la explotación de la infancia trabajadora en la recuperación de los envases de PET, a través de una política interna y hacia nuestros proveedores que promueve el interés superior de la infancia.



**PETSTAR**

### Política a favor de los Derechos de la Infancia

**Estimado Socio Acopiador,**  
 en PetStar respetamos y promovemos los derechos de las niñas y de los niños y rechazamos la explotación de la infancia trabajadora en la recuperación de los envases de PET, por ello queremos agradecer que compartas nuestros valores y que tu labor diaria observe un estricto compromiso a favor de los derechos de la infancia, situación que nos ocupamos de verificar para lograr el cumplimiento de las disposiciones sobre edad mínima establecidas por las leyes y reglamentaciones vigentes y promoviendo el interés superior de la infancia.

**Para saber más:**  
 PetStar es una empresa con valores y comprometida con los principios del Pacto Mundial de la ONU, con los Objetivos de Desarrollo Sostenible también de la ONU, con la Carta de la Tierra y nos ocupamos de promover los derechos de la infancia contenidos en la Convención de los Derechos del Niño aprobada en 1989 y que actualmente respaldan 192 países (incluido México).

[www.petstar.mx](http://www.petstar.mx)



## Taller Vivencia de Valores

Para garantizar una conducta ética y lícita, en PetStar damos un curso de inducción al personal de nuevo ingreso, así como la impartición del taller Vivencia de Valores. De igual manera, es necesario que todo el personal firme la Carta de Declaración del Empleado de Actual o Potencial Conflicto de Interés.



### AVANCES 2017

2017	CURSOS DE INDUCCIÓN IMPARTIDOS	TALLERES VIVENCIA DE VALORES IMPARTIDOS
PLANTA	NO. DE EMPLEADOS	NO. DE EMPLEADOS
Acopio Acapulco	14	-
Acopio Ecatepec	116	-
Acopio Guadalajara	85	-
Acopio Mérida	10	-
Acopio Monterrey	66	-
Acopio Querétaro	59	-
Acopio San Luis Potosí	64	-
Acopio Toluca	36	58
CDMX Oficina Central	35	-
Toluca PVS*	47	88
Reciclado Toluca	84	326
<b>Total</b>	<b>616</b>	<b>472</b>

\* Planta de Valorización de Subproductos



## Buzón de transparencia

Promovemos que cualquier desviación al Código de Ética, sea reportado al buzón de transparencia, el cual es la dirección de correo electrónico: [buzondetransparencia@petstar.mx](mailto:buzondetransparencia@petstar.mx), en donde se puede realizar cualquier denuncia de forma completamente confidencial. Para tal fin se tiene conformado un Comité de Evaluación y Seguimiento, el cual está integrado de la siguiente manera:

- Dirección General
- Dirección de Capital Humano y Legal

### AVANCES 2017

#### BUZÓN DE TRANSPARENCIA PETSTAR

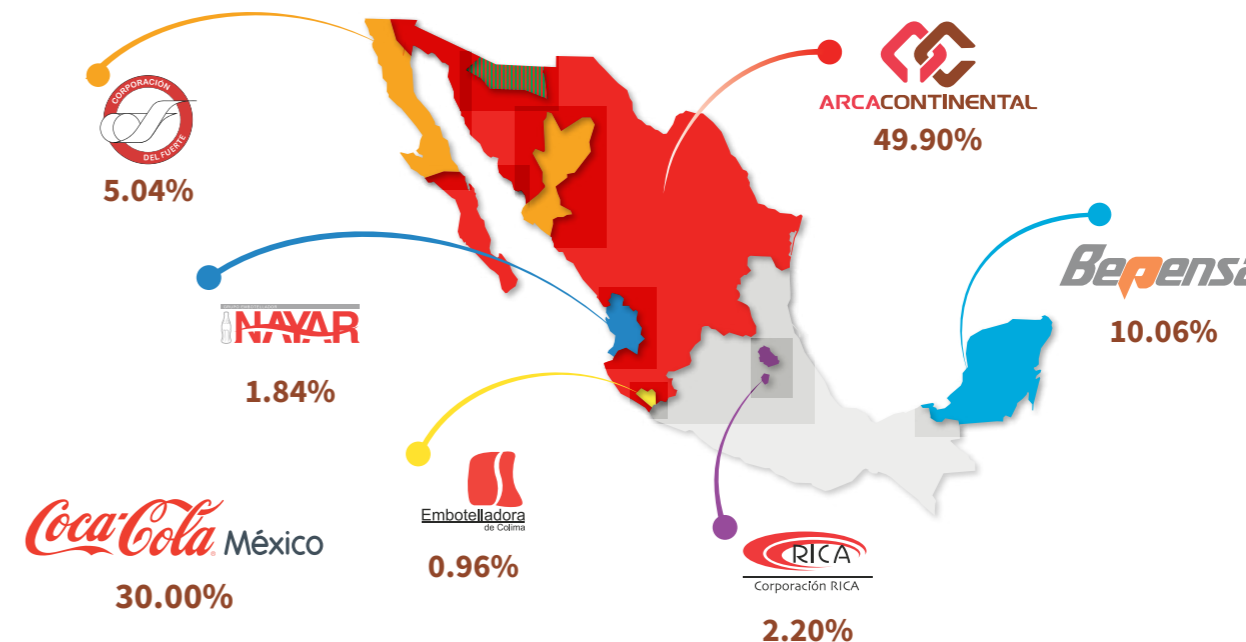
AÑO	NO. DE CASOS REPORTADOS	CASOS RESUELTOS	PENDIENTES POR RESOLVER
2017	17	17	0

En el ejercicio 2017 no se tienen registradas multas o sanciones significativas por incumplimiento de leyes o regulaciones.

# Gobierno corporativo

PetStar S.A.P.I. de C.V. es una empresa constituida en 2006 cien por ciento mexicana que comienza a escribir su historia en el año de 1995 como Avangard, dedicada al acopio de residuos plásticos. En el año 2011 fue adquirida por embotelladores del Sistema Coca-Cola en México: Arca Continental, Coca-Cola de México, Bepensa Bebidas, Corporación del Fuerte, Corporación Rica, Grupo Embotellador Nayar y Embotelladora de Colima.

## PARTICIPACIÓN ACCIONARIA EN PETSTAR





*“El Modelo de Negocio Sustentable PetStar es una evidencia del compromiso que tenemos los accionistas, que somos parte de la Industria Mexicana de Coca-Cola, con el medio ambiente y la inclusión social en beneficio de las futuras generaciones, alineados con la iniciativa global de la Compañía Coca-Cola denominada –Un Mundo sin Residuos–”.*

*Alejandro Molina  
Presidente del Consejo Administrativo de PetStar*



## Consejo de Administración

El Consejo de Administración es el máximo organismo de administración de la empresa y está integrado por diez consejeros, cada uno de ellos con un suplente. Dichos consejeros deberán ser accionistas, socios, empleados o funcionarios de algún accionista –o persona afiliada a algún accionista–, por lo que no hay consejeros independientes y tampoco se tienen establecidas remuneraciones para los mismos. El Presidente del Consejo de Administración no ocupa un puesto ejecutivo dentro de PetStar.

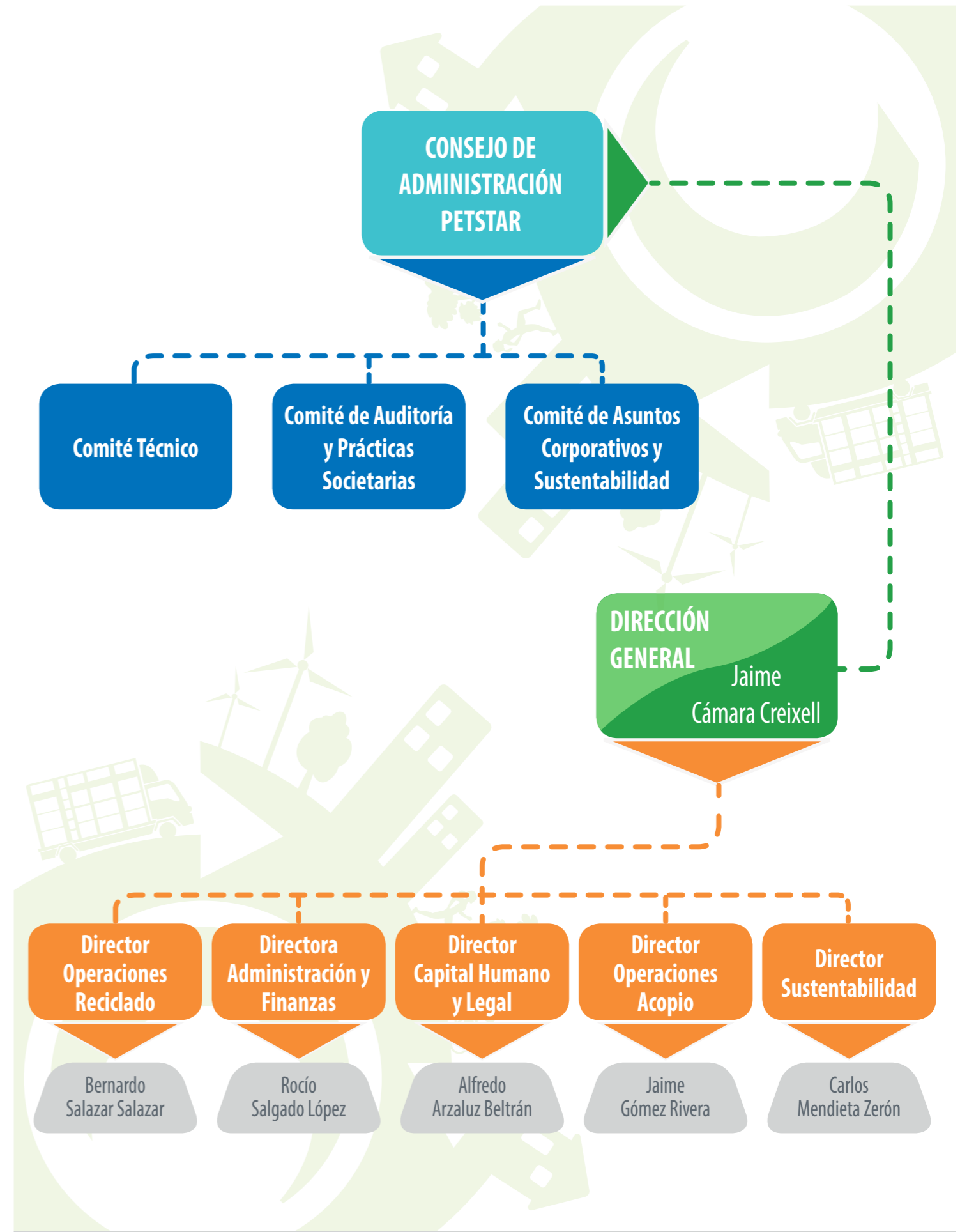
Se tienen tres tipos de accionistas con derecho al nombramiento de consejeros:

1. Coca-Cola de México tiene derecho a tres consejeros dentro del Consejo de Administración.
2. Arca Continental tiene derecho a cuatro consejeros dentro del Consejo de Administración y al nombramiento del Presidente del mismo.
3. Bepensa Bebidas, Corporación del Fuerte, Corporación Rica, Grupo Embotellador Nayar y Embotelladora de Colima, pueden contar con tres consejeros dentro del Consejo de Administración.

## Comités del Consejo de Administración

- Comité de Auditoría y Prácticas Societarias: tiene seis integrantes y suplentes, designándose dos por cada uno de los diferentes tipos de accionistas; el Presidente de este comité se nombra entre todos.
- Comité Técnico: está integrado por cuatro consejeros y el Director General. Los cuatro consejeros son designados de la siguiente manera: Coca-Cola de México, uno; Arca Continental, dos; y el último, es designado por los demás accionistas.
- Comité Asuntos Corporativos y Sustentabilidad: se conforma por cuatro consejeros y el Director General; la designación de los consejeros sigue la misma naturaleza que el Comité Técnico.

En el seno del Consejo de Administración se determinan las compensaciones de la Alta Dirección con base en el cumplimiento del Plan de Trabajo, previamente autorizado. De igual manera, se evalúan los temas de comunicación y se aprueba el Informe de Sustentabilidad. El Director General reporta al Consejo de Administración mediante un informe mensual escrito y compareciendo presencialmente a las juntas trimestrales de Consejo en donde se analizan los impactos, riesgos y oportunidades de índole económica, social y ambiental.



# PetStar Influencer



- ◆ Asociaciones y adhesiones
- ◆ Certificaciones y reconocimientos
- ◆ Eventos nacionales e internacionales



*Durante la 4ª edición de los Premios Latinoamérica Verde 2017 en Guayaquil, Ecuador, PetStar fue ganadora del noveno lugar en la categoría de Manejo de Residuos; siendo una de las más competidas.*

*Esta iniciativa reconoce a las 500 iniciativas ambientales más importantes de la región; se realizó del 22 al 24 de agosto, con la participación de PetStar entre 2,409 proyectos de 36 diferentes países.*







Refrendamos nuestro liderazgo ante distintas organizaciones de la sociedad y de la industria del plástico con las que nos hemos asociado -en algunos casos como miembros del Consejo- y en donde incidimos de manera estratégica.

# Asociaciones y adhesiones

## Asociaciones

Al ser un referente mundial del reciclaje, PetStar interactúa activamente con instituciones educativas y cámaras nacionales de los sectores de plásticos y reciclaje tales como: **ECOCE, ANIPAC y CANACINTRA**; e internacionales como **APR y NAPCOR**. Así mismo está adherida al Pacto Mundial y Carta de la Tierra. A través de éstas impulsan la sustentabilidad y los principios del Modelo de Negocio Sustentable PetStar, los Objetivos de Desarrollo Sustentable (ODS), la Economía Circular y el Modelo de Acopio Inclusivo PetStar.

### ADHESIONES



### UNIVERSIDADES



### ASOCIACIONES NACIONALES



### OSC's



### ASOCIACIONES DONDE SOMOS MIEMBROS DEL CONSEJO

Desde **2014** PetStar se adhirió a la **Carta de la Tierra** una declaración internacional que busca **construir una sociedad global justa, sostenible y pacífica.**



## Adhesiones

En PetStar trabajamos estrechamente con las iniciativas internacionales más importante en materia de sostenibilidad:



### Carta de la Tierra

En el año 2014 firmamos un convenio de adhesión a la Carta de la Tierra, una declaración de principios éticos fundamentales para la construcción de una sociedad global justa, sostenible y pacífica.

La redacción de la Carta de la Tierra abarcó el proceso más inclusivo y participativo que se haya efectuado jamás en torno a la creación de una declaración internacional. Este proceso es precisamente la fuente de su legitimidad como marco ético rector. La legitimidad del documento se ha fortalecido aún más mediante el respaldo obtenido de más de 6,000 organizaciones, lo que incluye a diversos organismos gubernamentales e internacionales.

La Carta de la Tierra busca inspirar en todas las personas un nuevo sentido de interdependencia global y de responsabilidad compartida para el bienestar de toda la familia humana, de la gran comunidad de vida y de las futuras generaciones; es una visión de esperanza y un llamado a la acción.



En un momento en que la educación para el desarrollo sostenible se ha transformado en un elemento esencial, la Carta de la Tierra ofrece un instrumento educativo muy valioso. Con nuestra adhesión, refrendamos nuestro compromiso por contribuir a la sustentabilidad global actuando local y regionalmente, así como compartiendo este mensaje entre todos nuestros grupos de interés.

### Pacto Mundial

En 2016 PetStar se adhirió al Pacto Mundial de las Naciones Unidas, una iniciativa del entonces secretario general de las Naciones Unidas, Kofi Annan, en 1999.

Con más de 13,000 entidades firmantes en más de 170 países, es la mayor iniciativa voluntaria de responsabilidad social empresarial en el mundo.

Su fin es transformar el mercado global, potenciando un sector privado sostenible y responsable sobre la base de 10 principios en áreas relacionadas con los derechos humanos, el trabajo, el medio ambiente y la corrupción.

El Pacto Mundial de las Naciones Unidas persigue dos objetivos principales:

- Incorporar los 10 Principios en las actividades empresariales de todo el mundo.
- Canalizar acciones en apoyo de los objetivos más amplios de las Naciones Unidas, incluidos los Objetivos de Desarrollo Sostenible (ODS).

### Objetivos del Desarrollo Sostenible

La operación de PetStar está alineada a los Objetivos del Desarrollo Sostenible (ODS), una nueva agenda global hacia la sustentabilidad para el año 2030.

Los ODS adoptados el 25 de septiembre de 2015 por los líderes mundiales, comprenden 17 ambiciosas metas para erradicar la pobreza, proteger el planeta y asegurar la prosperidad.

Asumimos los retos que ahí se expresan para convertirnos en parte activa de un cambio necesario, actuando local y regionalmente, así como inspirando a otras empresas, gobiernos, organizaciones sociales y personas a hacerlo.

### Operation Clean Sweep

En 2015, PetStar se sumó a esta iniciativa internacional de manera mancomunada con la ACC (American Chemistry Council, Plastics Division) y la SPI (The Plastics Industry Trade Association). El objetivo de esta iniciativa es prevenir que los pellets y la hojuela lleguen al ecosistema marino.

Con la implementación del programa Cero Pellets, PetStar ha asumido el compromiso de reforzar la importancia de tener conciencia de Cero Pérdida de Plástico al medio ambiente, como dueños de sus residuos, tomando responsabilidad en su correcta erradicación o disposición para reducir el impacto negativo hacia el medio ambiente.



# Certificaciones y reconocimientos

## Certificaciones

Con el fin de mantener la calidad y seguridad en nuestro negocio, nos hemos certificado bajo los estándares más reconocidos en la materia:



### ISO 9001

Calidad

Certificación en calidad de procesos y producto de acuerdo a la **NORMA ISO 9001**



### ISO 14001

Medio Ambiente

Certificación a los procesos en materia ambiental de acuerdo a la **NORMA ISO 14001**



### ISO 22000

Inocuidad

Certificación en inocuidad de procesos y producto de acuerdo a la **NORMA ISO 22000**



### ISO 50001

Energía

Certificación en eficiencia energética de acuerdo a la **NORMA ISO 50001**



### OHSAS 18001

Seguridad

Certificación a los procesos de seguridad y salud ocupacional **OHSAS 18001**



### LEED Platinum

Museo Auditorio

El **Museo Auditorio PetStar** cuenta con la certificación **LEED Platinum**, otorgada por el U.S. Green Building Council por ser un Edificio Sustentable



### Hecho en México

Calidad

Una empresa **100% mexicana** que aporta a la economía nacional, utilizando **materiales y mano de obra mexicana**



### Empresa Segura

Seguridad

Otorgado por la **STPS** (Secretaría del Trabajo y Previsión Social)



### Industria Limpia

Medio Ambiente

Otorgado por la **PROFEPA**<sup>1</sup> y la **PROPAEM**<sup>3</sup>  
Distintivo otorgado a la planta de reciclado en Toluca



## Reconocimientos

En 2017 la labor de PetStar fue reconocida por las siguientes organizaciones:



### Distintivo ESR

Responsabilidad Social

Otorgado por **CEMEFI**<sup>1</sup>. Reconocimiento como Empresa Socialmente Responsable por **tercer año consecutivo**



### de Inversión Social

Responsabilidad Social

Reconocimiento por **donar al menos el 1% de utilidades** antes de impuestos a alguna causa de beneficio social. **PetStar es una de las empresas que iniciaron con este compromiso público**



### ESR comprometidas en Favor de la Inclusión Social

Distinción por el compromiso de promover la inclusión social dentro de la empresa



### Súper Empresas

Capital Humano

El lugar donde todos quieren trabajar, otorgado por la revista **Expansión** y la consultora **Top Companies** por **tercer año consecutivo**



### Transporte Limpio

Medio Ambiente

Otorgado por la **SEMARNAT** y la **SCT** a empresas con vehículos motorizados eficientes, competitivos y amigables con el medio ambiente



### INEA

(Instituto Nacional para la Educación de los Adultos)

Por ser una empresa **comprometida con la educación** y **libre de rezago educativo** en sus plantas del Estado de México

1 CEMEFI: Centro Mexicano para la Filantropía  
2 PROFEPA: Procuraduría Federal de Protección al Ambiente  
3 PROPAEM: Procuraduría de Protección al Medio Ambiente del Estado de México  
4 SEMARNAT: Secretaría de Medio Ambiente y Recursos Naturales  
5 SCT: Secretaría de Comunicaciones y Transportes  
6 LEED: Leadership in Energy & Environmental Design





### Top Rewards Mejores Prácticas

Otorgado por **Top Companies**.  
Reconocimiento por la práctica "Pasaporte" como una de las mejores prácticas detectadas



### Conservación Ecológica Medio Ambiente

Otorgado por la **Secretaría del Medio Ambiente del Estado de México**. Reconocimiento a empresas mexiquenses que colaboran a la conservación de medio ambiente



### APPRECIATION AWARD

For the support to the PET industry and commitment to NAPCOR membership and success.



### Ganar-Ganar Responsabilidad Social

Otorgado por la revista **Ganar-Ganar**.  
Premio a la **mejor entrevista** a Jaime Cámara por ser la personalidad entrevistada con el mejor contenido en RSE



### Premios Latinoamérica Verde Medio Ambiente

Noveno lugar en la categoría de Manejo de Residuos otorgado en agosto de 2017 en Guayaquil, Ecuador



### Mega Reto Europa Calidad de vida

**Primer lugar** con en el "Mega Reto Europa", el cual promueve la salud y bienestar a nivel personal, el trabajo en equipo, liderazgo y proactividad



# Eventos nacionales e internacionales



Este año tuvimos oportunidad de participar en los siguientes eventos y publicaciones:

## 55TH COMMISSION FOR SOCIAL DEVELOPMENT

Febrero de 2017, Nueva York, EU.  
Panel “La erradicación de la pobreza mediante la colaboración interinstitucional y la apropiación de los ODS. El caso México”.

## ASAMBLEA GENERAL DE LA ONU

Octubre de 2017, Nueva York, EU  
Representante de la Red México del Global Compact para analizar los ODS.

## ENCUENTRO ANUAL 2017 RED DEL PACTO MUNDIAL EN MÉXICO

Noviembre de 2017, CDMX  
Mesa de diálogo “Gestión Ambiental”.

## REUNIÓN ANUAL DE NAPCOR

Noviembre de 2017, CDMX  
Anfitrión de la reunión anual de la National Association for PET Container Resources.

## PRESENTACIÓN DE RESULTADOS COMO “EMPRESA SEGURA” ANTE LA STPS

Noviembre de 2017, CDMX  
Participación en la Segunda Sesión Ordinaria de la Comisión Consultiva Nacional de Seguridad y Salud en el Trabajo (COCONASST).

## PLASTICS RECYCLING CONFERENCE

Abril de 2017, Nueva Orleans, EU  
Mención de PetStar en nota sobre los principales líderes de reciclaje en Latinoamérica.

## PLASTIC NEWS

Octubre de 2017  
Mención de PetStar en reporte sobre la industria de plásticos en México.

## PREMIOS LATINOAMÉRICA VERDE

Agosto de 2017, Guayaquil, Ecuador  
PetStar obtuvo el 9º lugar en la categoría de Residuos Sólidos.

## PRESENTACIÓN DEL LIBRO “SEGURIDAD Y SALUD EN EL TRABAJO EN MÉXICO: AVANCES, RETOS Y DESAFÍOS”.

Diciembre de 2017, Toluca, Edo. de México  
Se destaca a PetStar como referente en materia de cumplimiento de estándares de calidad.

# Valor Social



- ◆ Capital Humano
- ◆ Centro de Desarrollo Infantil Comunitario (CEDIC)
- ◆ Alianzas con organizaciones de la sociedad civil
- ◆ Cátedra corporativa

*“Me inspiran las iniciativas como “Ideas en acción”, donde cada colaborador expresa una idea y se le ayuda para que salga a la luz esa idea y sea innovadora. Se busca que todos los proyectos cubran las 3 aristas: social, ambiental y económico.”*

*Alberto Suazo  
Gerente de Producción y Transporte*

# Capital Humano

*Nuestros colaboradores son nuestro activo máspreciado, por lo que trabajamos para ofrecerles un lugar de trabajo seguro, sano y estimulante donde puedan crecer personal y profesionalmente.*

**Alfredo Arzaluz**  
 Director de Capital Humano y Legal

## Política de Capital Humano

*En PetStar nos comprometemos con el bienestar, desarrollo e integridad de los colaboradores a través de la atracción de talento, la creación de una cultura organizacional sustentada en un ambiente incluyente, participativo, innovador, seguro, de trabajo en equipo, respeto a sus derechos y compromiso con la sustentabilidad, para promover su lealtad e identidad con la organización y con ello contribuir al logro de la paz laboral y los objetivos de la misma.*

La gestión del personal en la Organización se encuentra sustentada en un enfoque de bienestar, entendido como la búsqueda de equilibrio en las diferentes dimensiones de vida de la persona: física, emocional, desarrollo profesional, espiritual, económica, social y familiar.

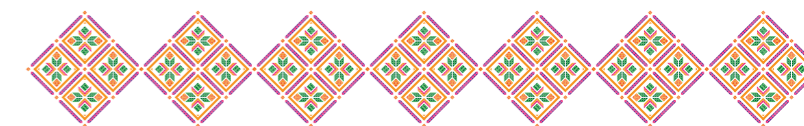


## Plantilla laboral

En 2017 nuestra plantilla laboral estuvo conformada por 1,073 colaboradores, 11.4% más que el año anterior, de los cuales el 32.4% son mujeres y el 67.6% hombres.

PLANTILLA LABORAL POR SEXO Y EDAD		
	2016	2017
Mujeres	302	348
Hombres	661	725
18 a 25 años	ND	175
25-45 años	ND	790
45 en adelante	ND	108
<b>Total</b>	<b>963</b>	<b>1,073</b>

PLANTILLA LABORAL POR REGIÓN Y PUESTO			
REGIÓN/PLANTA	PERSONAL DIRECTIVO	PERSONAL ADMINISTRATIVO	PERSONAL OPERATIVO
Acopio Acapulco	-	12	55
Acopio Ecatepec	-	23	150
Acopio Guadalajara	-	12	54
Acopio Mérida	-	13	46
Acopio Monterrey	-	13	50
Acopio Querétaro	-	12	41
Acopio San Luis Potosí	-	12	50
Acopio Toluca	-	10	52
Oficina Central CDMX	5	55	-
Toluca PVS	-	9	75
Reciclado Toluca	1	76	246
Veracruz	-	1	-
<b>Subtotal</b>	<b>6</b>	<b>248</b>	<b>819</b>
<b>Total</b>	<b>1,073</b>		



## Capacitación y desarrollo

Contamos con un amplio programa de capacitación para mantenernos a la vanguardia en las mejores prácticas del reciclaje y la sustentabilidad.

El proceso de Desarrollo de Talento PetStar se soporta en la Gestión por Competencias del personal fundamentadas en dos tipos: Organizacionales y de Liderazgo, las cuales son base para la selección, evaluación, capacitación y desarrollo del personal.

### AVANCES 2017

Este año se impartieron 140 cursos de capacitación y se invirtieron más de 2 millones pesos en ello.

CAPACITACIÓN	2016	2017
Cursos impartidos	130	223
Colaboradores capacitados	1,025	1,073
Horas de capacitación	108,372	185,899
Horas promedio de capacitación por empleado	105.72	173.25
Inversión	\$1.16 mdp	\$2.12 mdp



## Pasaporte PetStar

El año pasado lanzamos el programa de aprendizaje y cultura organizacional “Pasaporte PetStar” con el fin de que nuestros colaboradores conozcan el Museo Auditorio PetStar y la planta de reciclaje de PET grado alimenticio más grande del mundo, la Botelloteca, el Laboratorio y la Planta de Valorización de Sub Productos de Toluca, así como el Centro de Desarrollo Integral Comunitario (CEDIC).

Este programa logra que el personal conozca y comprenda mejor el funcionamiento de diferentes áreas y procesos, así como el que identifique el impacto y trascendencia de sus labores diarias desarrollando un profundo sentido de pertenencia.

### AVANCES 2017

Este año nuestros colaboradores tuvieron la experiencia de visitar instalaciones de dos procesos clave posteriores a la producción de resina reciclada que fueron: Centros de Inyección y Soplado de Preforma como Embotelladores de la Industria Mexicana de Coca-Cola.



COLABORADORES PARTICIPANTES EN PASAPORTE PETSTAR 2017	
PLANTA	NO. DE EMPLEADOS
Acopio Acapulco	62
Acopio Ecatepec	155
Acopio Guadalajara	57
Acopio Mérida	60
Acopio Monterrey	60
Acopio Querétaro	48
Acopio San Luis Potosí	58
Acopio Toluca	58
Oficina Central CDMX	44
Toluca PVS	80
Reciclado Toluca	299
Veracruz	1
<b>TOTAL</b>	<b>982</b>

## Comprometidos a eliminar el rezago educativo

Con el objetivo de combatir el analfabetismo y el rezago educativo dentro de PetStar, este año firmamos con el INEA el convenio “Empresa comprometida con el rezago educativo”, a través del cual buscamos beneficiar a todos nuestros trabajadores que no tengan educación primaria o secundaria concluida.



### AVANCES 2017

- Desde el inicio del programa, hemos beneficiado a 84 colaboradores distribuidos en 9 plantas a nivel nacional, de los cuales el 48% ya obtuvieron su certificado oficial de estudios correspondiente.
- Este esfuerzo ha logrado que la Planta de Acopio Toluca sea reconocida por parte del INEA como Empresa Libre de Rezago Educativo.

## Programa Ideas en Acción

Con esta iniciativa buscamos promover y facilitar la participación inteligente de todo el personal a través de la generación, validación e implantación de ideas cuyo foco es la consecución de objetivos comunes.

Este programa de vanguardia busca conseguir la participación de al menos el 30% del personal para implantar 30 ideas de mejoramiento que deberán ejecutarse en el curso del año laboral.



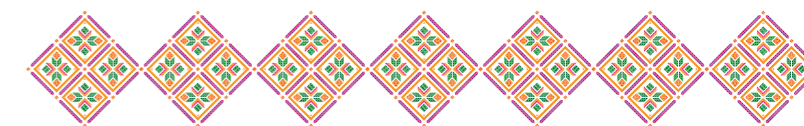
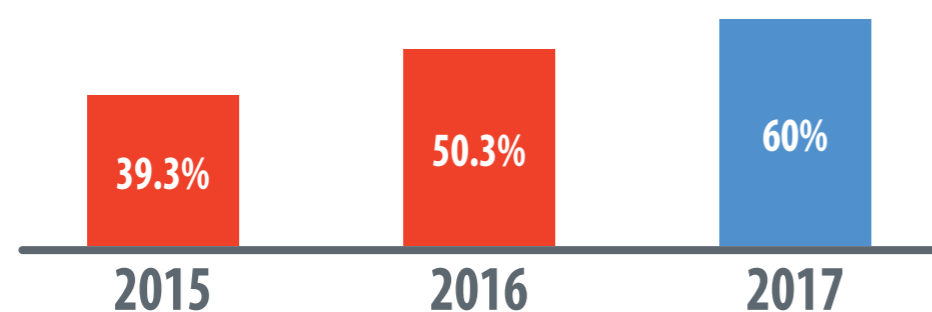
### AVANCES 2017

IDEAS EN ACCIÓN	
EMITIDAS	ACEPTADAS
466	154

NÚMERO DE PROMOCIONES	
2014	34
2015	84
2016	114
2017	131

A efecto de reforzar nuestra capacidad de competencias, compromiso y experiencia del capital humano se busca que cada vacante se cubra prioritariamente con personal interno.

### Puestos críticos cubiertos con personal interno (%) MEJOR



## Bienestar y calidad de vida

En PetStar nos interesa el bienestar de nuestros colaboradores. Emprendemos iniciativas para mantener un clima laboral sano con beneficios y prestaciones competitivos y actividades recreativas para el personal y sus familias.

### AVANCES 2017

#### Encuesta de clima laboral:

- 848 encuestas procesadas
- 87% de respuesta
- 77.5% de aprobación de la encuesta

#### Actividades recreativas:

- Día del Niño
- Día de la Madre
- Ofrenda de Muertos
- Árbol de Navidad

#### Prestaciones superiores a las de la ley:

- Fondo de ahorro
- Vales de despensa
- Bonos de productividad
- Seguro de vida, de gastos médicos y dental

## Salud y seguridad

### PetStar Bien

Hemos desarrollado PetStar Bien, un programa para que los colaboradores desarrollen una cultura de bienestar comprometidos con su salud, adoptando un estilo de vida saludable y previniendo enfermedades.

Como parte del programa, llevamos a cabo la competencia “Muévete para... PetStar Bien!” que consiste en formar equipos, cuyos integrantes realizan actividades físicas y reciben asesoría de un nutriólogo, quien realiza mediciones para monitorear su progreso.

Este programa se encuentra en la dimensión Física de la Gestión del Talento de Personal.

### AVANCES 2017

- 430 empleados inscritos.
- 3a edición de la competencia “Muévete para... PetStar Bien!”
- 6 ganadores: 3 en la categoría grupal y 3 en la individual.



## Sistema Avanzado de Seguridad (SAS)

Según estadísticas de la Organización Internacional del Trabajo (OIT), los accidentes de trabajo y las enfermedades profesionales representan un problema humano y económico en todo el mundo, debido a que cada 15 segundos muere un trabajador a causa de un accidente o una enfermedad relacionados con el trabajo, por lo que la protección de los trabajadores es un eje vital para el incremento de la productividad y el desarrollo de la planta laboral.

El Sistema Avanzado de Seguridad (SAS) es la herramienta de PetStar en la cual se describen los procesos y programa anual de seguridad, salud y medio ambiente, cumpliendo con la normatividad vigente y con la Política de Seguridad Interna con el fin de preservar la integridad de sus trabajadores, así como visitantes, proveedores y contratistas.



### AVANCES 2017

- PASST:** A través del convenio que suscribimos el año pasado con la STPS, este año incorporamos a 6 plantas al Programa de Autogestión en Seguridad y Salud en el Trabajo (PASST), las cuales obtuvieron el reconocimiento “Empresa Segura”, disminuyendo casi el 80% el índice de accidentabilidad en toda nuestra infraestructura.
- 0 Accidentes:** Con nuestro programa 0 Accidentes, donde se reconoce a las plantas que cumplen años sin accidentes, se destaca el esfuerzo y logro de cada planta por ser la más segura y motivar a seguir trabajando para mantenerse en cero accidentes. En este evento se integra a la familia de nuestros colaboradores con el propósito de compartir con ellos la importancia que la seguridad tiene para PetStar y la procuración en brindar la infraestructura adecuada a nuestros trabajadores e influir en el desarrollo de la cultura de Seguridad, participan activamente las niñas y niños en concursos de dibujos y frases relacionados, sembrando en ellos este importante valor en la vida cotidiana.

Durante 2017 llevamos a cabo las ceremonias y eventos de convivencia en las plantas de San Luis Potosí, Guadalajara, Mérida, PVS y Toluca.

- Semana de Seguridad:** En el marco del Día Mundial de la Seguridad y la Salud en el Trabajo celebrada cada 28 de abril, del 24 al 29 organizamos la Semana de Seguridad 2017 en donde se realizaron actividades de capacitación teórica y práctica, dirigidas a todo el personal en temas tales como cultura de seguridad, salud e higiene y plan de emergencias.

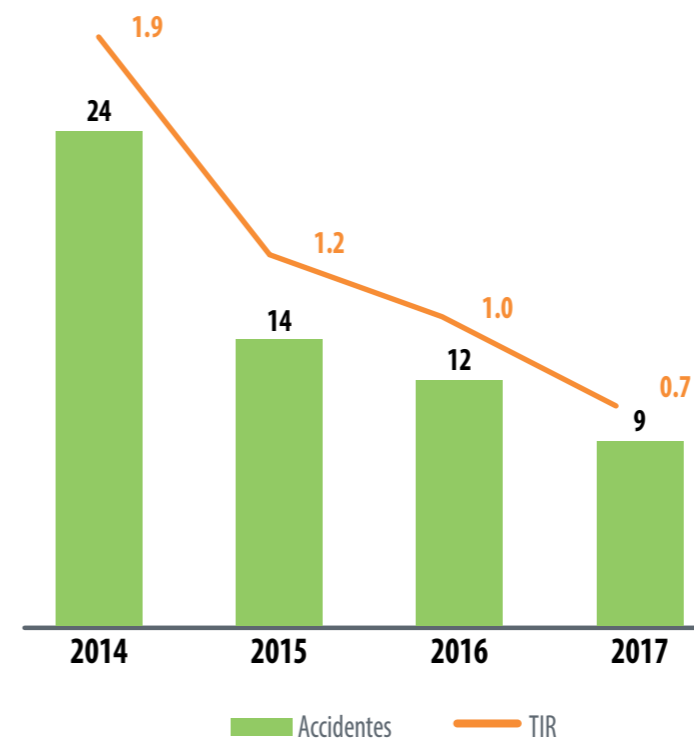
- El pasado 28 de noviembre de 2017, PetStar participó en la Segunda Sesión Ordinaria de la Comisión Consultiva Nacional de Seguridad y Salud en el Trabajo (COCONASST), encabezada por el Subsecretario de Previsión Social, Ignacio Rubí Salazar para presentar los principales avances del PASST.

PetStar es considerado por la STPS como un referente en materia de cumplimiento de estándares de seguridad y salud en trabajo al adherirse al PASST y reducir casi el 80% el índice de accidentabilidad en toda su infraestructura.



En este marco PetStar y Bimbo fueron las únicas empresas reconocidas por su compromiso y por ser referentes con la seguridad y salud en el trabajo de acuerdo a los estándares del Programa de Autogestión en Seguridad y Salud en el Trabajo (PASST), impulsado por la STPS que induce a la mejora continua.

- En diciembre de 2017, PetStar fue sede de la presentación del libro “Seguridad y Salud en el Trabajo en México: Avances, Retos y Desafíos”, escrito por el Maestro Ignacio Rubia Salazar, Subsecretario de Previsión Social de la STPS.



Indicador de Incidentes en cual se representa en %. Esta gráfica muestra una disminución muy importante en el indicador TIR (Total Incident Rate).

## Brigadistas y Comisión de Seguridad e Higiene

Enfocados a la atención de una posible emergencia en PetStar se organizan grupos de voluntarios con actitud de servicio para conformar la Comisión de Seguridad e Higiene y las Brigadas de emergencias en cada planta, quienes participan de manera activa en la capacitación y simulacros para dar una respuesta oportuna de auxilio o prevención, en caso de que exista algún acontecimiento que ponga en riesgo al personal.

BRIGADAS Y COMISIONES	PERSONAL ADSCRITO	% RESPECTO A LA PLANTILLA
Brigadas de combate contra incendio, primeros auxilios y búsqueda y rescate	168	15.7%
Comisión de seguridad e higiene	53	4.9%
Comisión de capacitación	16	1.5%

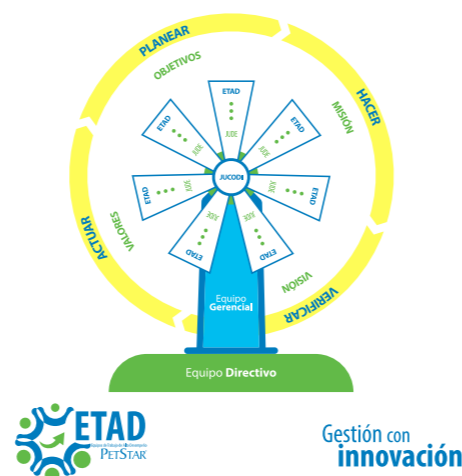
## Equipos de Trabajo de Alto Desempeño (ETADS)

La Organización ha diseñado una estructura sustentada en Equipos de Trabajo de Alto Desempeño cuyo propósito es generar procesos productivos y eficientes a partir de la participación activa del personal en equipos que asumen la responsabilidad y autoridad integral sobre sus procesos a través del empoderamiento para asimilar, planear, evaluar, controlar, mejorar e innovar sus tareas diarias, respondiendo oportunamente a la prevención y solución de problemas para el cumplimiento de sus KPI's.

Para los Equipos de Trabajo de Alto Desempeño contamos con un esquema de reconocimientos diseñado como una distinción al logro y un incentivo para la mejora y eficiencia de nuestros procesos

## Reconocimientos

La Organización cuenta con un esquema de reconocimientos competitivo que contribuye de acuerdo con nuestra Política a crear un sentido de pertenencia e incentivar el compromiso del personal con la Filosofía de Excelencia, seguridad, trabajo en equipo, mejora continua e innovación y el cumplimiento de objetivos y metas organizacionales, contribuyendo así a su bienestar, considerando los lineamientos y mecanismos establecidos por el área de Capital Humano.



# Centro de Desarrollo Infantil Comunitario



Con el objetivo de mejorar las condiciones de vida de las niñas y los niños hijos de pepenadores, trabajamos en equipo con el Centro de Educación y Desarrollo Infantil Comunitario (CEDIC).

Ubicado en Chimalhuacán, Estado de México, el CEDIC brinda servicios de alimentación, educación y atención médica, así como desarrollo de competencias para la vida a hijos de pepenadores, de manera que vivan plenamente los derechos de la infancia y mejore su calidad de vida y la de sus familias.

Este proyecto se realiza en alianza con:

- **Dibujando un Mañana:** es el responsable de coordinar los esfuerzos de distintas organizaciones para brindar los servicios que oferta el CEDIC.
- **Comedor Santa María:** una reconocida asociación que da alimento diario a 400 niñas y niños.
- **Un Mañana para la Comunidad:** se encarga de la parte educativa a través de un innovador modelo lúdico.
- **HOPE:** brinda atención médica a la población infantil del CEDIC y a la comunidad en general.



A través de los servicios brindados en el CEDIC, 400 niñas y niños asociados a la pepena incrementan su desempeño académico, mejoran su salud y condición nutricional regularizando parámetros de talla y peso; internalizan valores universales y desarrollan competencias para la vida que les permitirán socializar y estar en la posición de decidir, en su momento, si quieren dedicarse a la pepena –una pepena dignificada– o seguir estudiando para dedicarse a otra actividad.

### AVANCES 2017

- Se realizó el taller de Derechos de la Infancia para capacitar a las organizaciones participantes en el CEDIC para que las niñas y niños sean capaces de incidir en las decisiones que les afecten.
- Se hizo un donativo en especie al Comedor Santa María que consistió en unas bolsas artesanales para poder entregar despensas alimenticias a las familias que atienden con un valor de \$240,000.
- Donativo de \$5.42 mdp.

POBLACIÓN ATENDIDA	TOTAL
Niñas y niños de educación	261
Mamás de bebeteca	37
Niñas y niños de nutrición	376
Niñas y niños de salud	298



# Alianzas con organizaciones de la sociedad civil

## Mayama

Este año establecimos una alianza con Mayama, un centro de educación integral ubicado en Guadalajara, Jalisco, que ayuda a niñas y niños, asociados a la pepena, y sus familias en extrema pobreza, a sacar lo mejor de su ser.

### AVANCES 2017

- Actualmente se atienden a 240 niñas y niños en el Centro Mayama.
- Jornada de voluntariado con Mayama: A finales de año, 10 voluntarios de PetStar asistieron al evento de clausura de la etapa de confianza con nuevas familias de la asociación civil Mayama, en Tonalá Jalisco. Durante el evento nuestros colaboradores participaron en la entrega de agua y comida, así como en la organización de juegos para 150 niños y sus familias.
- Donativo de \$1.70 mdp.



## Acopio social

Apoyamos a diversas organizaciones para que consoliden una red de acopio que les permita tener un trabajo digno y un ingreso adicional para beneficio de las comunidades que atienden.

Organizaciones apoyadas:

- Grupo Ecológico Sierra Gorda.
- Jóvenes Independientes Otomíes de San Mateo Capulhuac.
- AMANC.



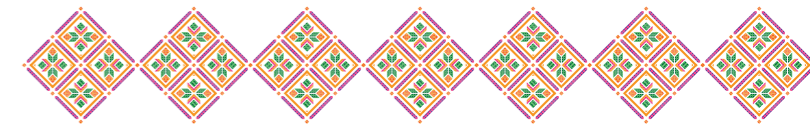
# Cátedra corporativa

En 2015 se firmó una cátedra corporativa con la Universidad Anáhuac (UA) en la que se busca la superación de la vida dentro de las comunidades que conformamos y en la que se establece un compromiso para apoyar áreas de interés común, así como colaborar en el desarrollo profesional de los alumnos y egresados de la UA a través de proyectos académicos, de investigación, publicación, difusión y prácticas profesionales.



## Objetivos:

- Promover el desarrollo académico integral de los alumnos con respecto al medio ambiente y fomentar en ellos la conciencia del impacto que tienen los actos del hombre en la naturaleza a través de actividades encaminadas a proteger el entorno y contribuir al bienestar de la sociedad.
- Intercambiar conocimientos y experiencias científicas y tecnológicas que favorezcan el desempeño ambiental de la empresa en la mejora de los procesos de reciclado de envases PET, así como el incremento de las competencias profesionales de los alumnos.



## Actividades:

- Participación de los directivos de PetStar en eventos académicos.
- Desarrollo de proyectos en conjunto con la Facultad de Ingeniería, la Facultad de Responsabilidad Social y la Facultad de Comunicación, entre otras.
- Visitas de los alumnos a la planta de PetStar y al Museo-Auditorio.
- Elaboración y realización de talleres de reuso y reciclaje de PET.
- Programa de prácticas profesionales y servicio social.
- Organización de actividades en conjunto con Contacto Anáhuac.

# Valor Económico



- ◆ Modelo de gestión
- ◆ Clientes
- ◆ Cadena de valor
- ◆ Estado de resultados

“La buena gestión de una empresa se manifiesta en sus resultados financieros, y es la consecuencia de la toma de una infinidad de decisiones educadas y evaluadas a la luz de su impacto tanto en el corto como en el largo plazo, realizadas en cada una de las labores en las que todos los integrantes de PetStar participamos. Estoy muy contenta de ver cómo cada año vamos mejorando en esta labor, lo que ha quedado claramente plasmado en la evolución de los resultados de PetStar.

Rocío Salgado  
Directora de Administración y Finanzas



# Modelo de gestión

Nuestro modelo de gestión está diseñado bajo los más altos estándares de calidad, con un fuerte componente social a través del cual se dignifica la labor de todos los que participan, y bajo un concepto de economía circular, donde buscamos reducir nuestra huella ambiental al mínimo, logrando un impacto social y ambiental positivo para la sociedad y las generaciones futuras.

## Disposición del PET

Nuestro proceso inicia con la correcta disposición del envase de PET.

### CORRECTA DISPOSICIÓN DEL ENVASE DE PET



• NO ENJUAGUES NI INTRODUZCAS OBJETOS •

## Recuperación Inclusiva

Acopiar implica recuperar los materiales reciclables de la infraestructura de manejo de la basura, clasificarlos y dejarlos en condiciones para que puedan ser reciclados.

El Modelo de Acopio Inclusivo PetStar (MAIP) propicia la movilidad social y promueve el reconocimiento y la dignificación de los pepenadores y recolectores, a través de iniciativas de inclusión que les otorgan un rol formal dentro de la cadena de suministro; evitando intermediarios, traduciendo esto en un mayor ingreso para la base de la cadena rechazando la explotación de la infancia trabajadora en la recuperación de los envases de PET.



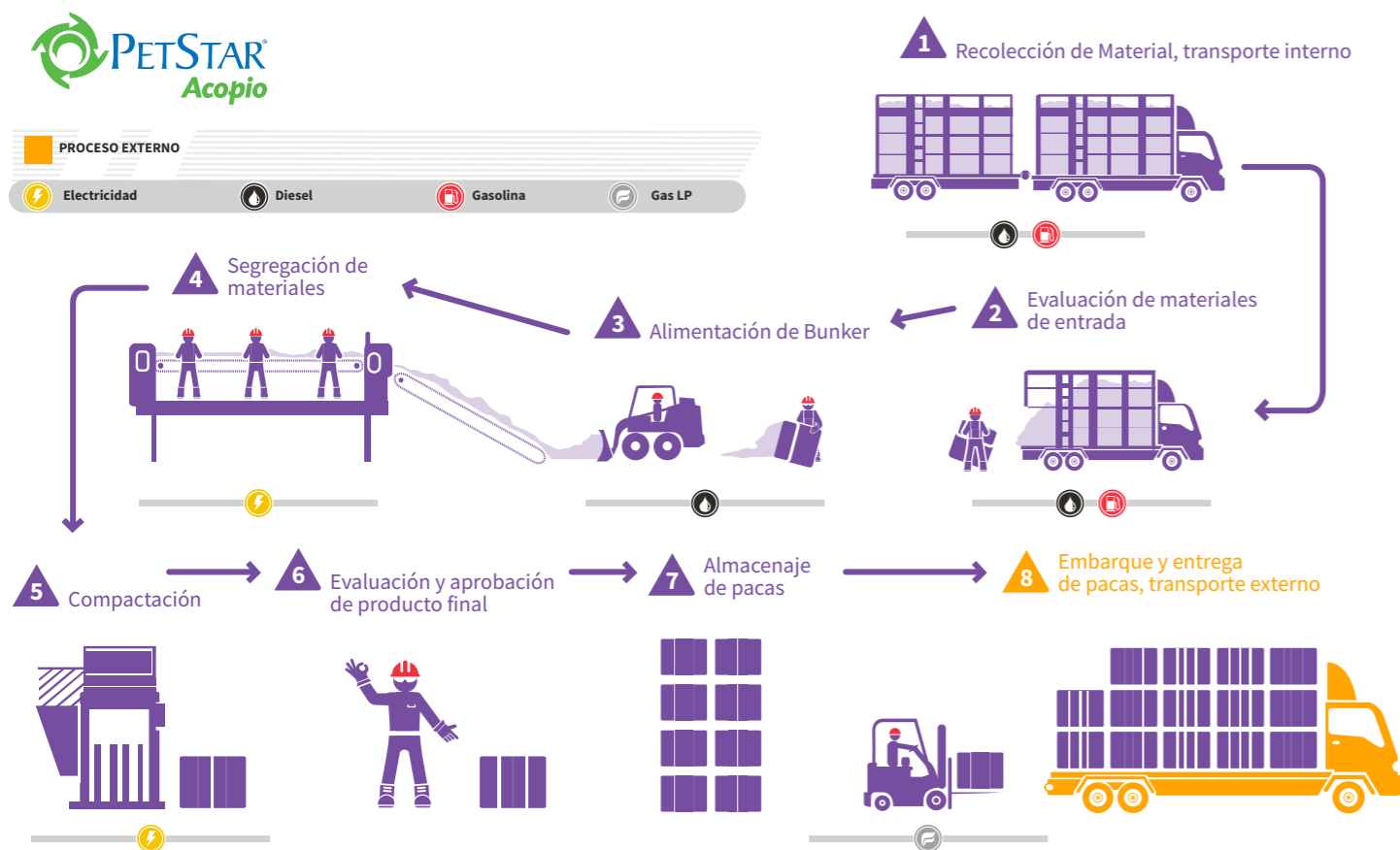
**Contribuyendo a la dignificación de la pepena y a la movilidad social**



# Acopio

Contamos con 8 plantas de acopio distribuidas estratégicamente a lo largo del país, con lo que garantizamos un excelente servicio de recolección a nuestros Socios Acopiadores.

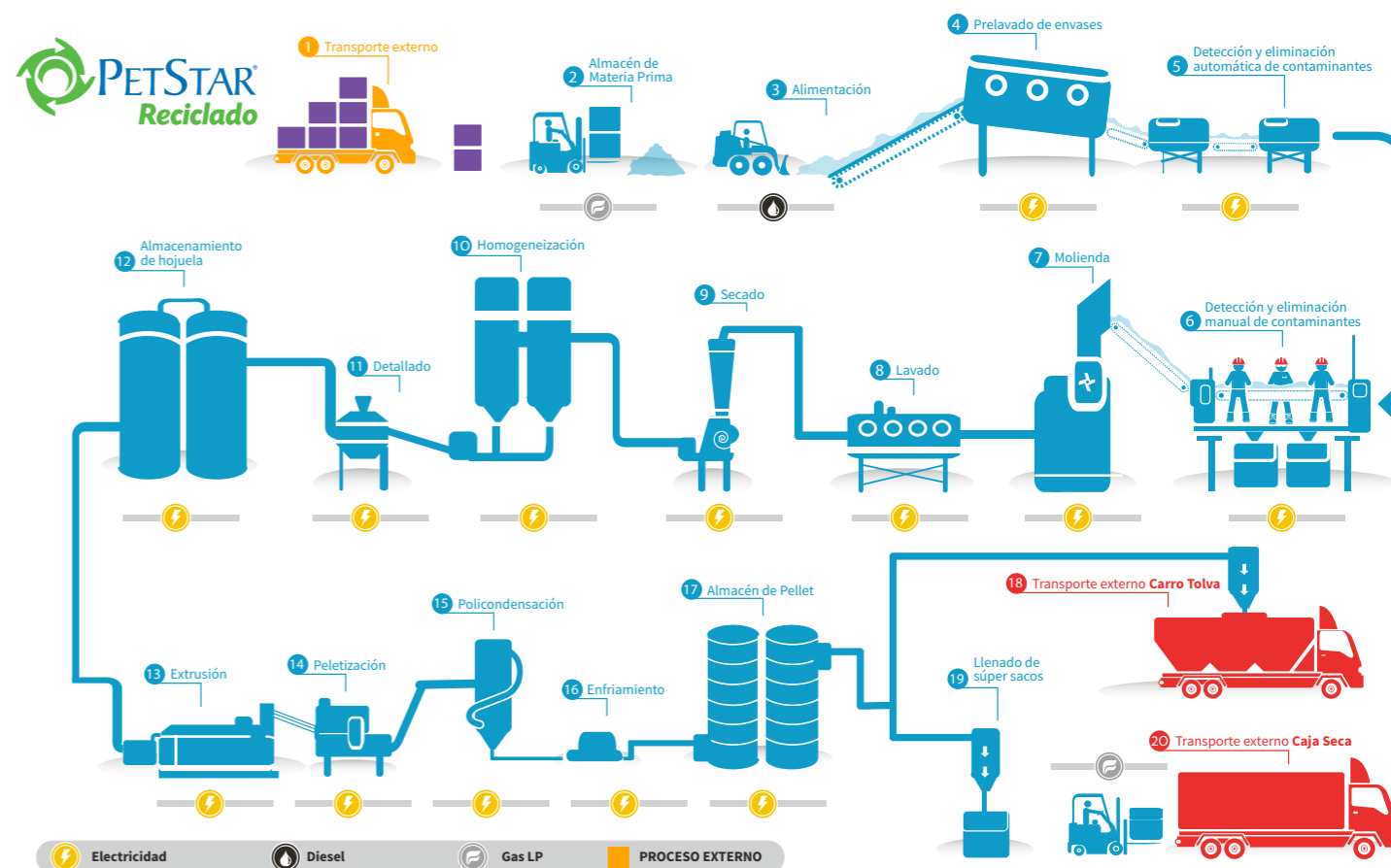
## Proceso de Acopio



# Reciclado

Reciclar implica valorizar con tecnología ese flujo de materiales acopiados para que puedan ser reincorporados a las cadenas productivas.

## Proceso de Reciclado



*“Me siento satisfecho ya que se le ha dado peso a la calidad y es algo que esperaba desde que empecé, me siento orgulloso porque me siento parte de haber pasado por etapas y le doy un punto de vista positivo a todo”.*

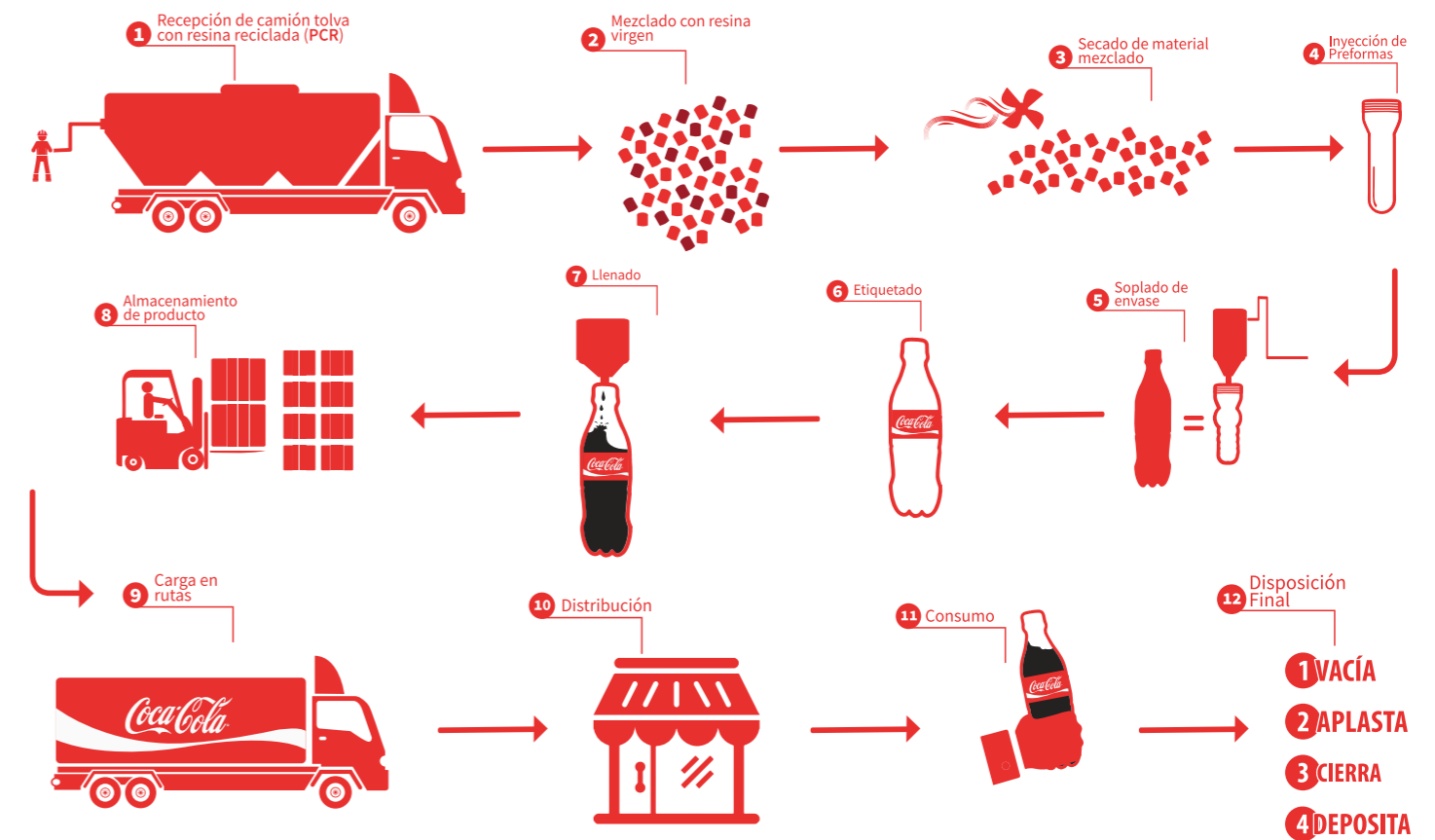
*Javier Correa  
Gerente de Calidad y Materiales*

## Nuestros clientes directos son:

**Resina reciclada:** 7 embotelladores de la Industria Mexicana de Coca-Cola

**Subproductos:** 37 clientes nacionales y extranjeros, de acuerdo con la disponibilidad

El cliente final es el consumidor de los productos embotellados con nuestra resina reciclada, quienes inician el proceso nuevamente al darle una disposición final correcta al envase de PET.



### AVANCES 2017

- 51,049 toneladas de resina reciclada de PET grado alimenticio vendidas a 7 embotelladoras.
- 14,488 toneladas de subproductos vendidos a 37 clientes.

# Cadena de valor

## Socios Acopiadores

Nuestros Socios Acopiadores son todas aquellas personas que llevan a cabo la tarea de recibir los materiales. Están establecidos en un lugar donde se lleva a cabo la “consolidación básica” de botellas translúcidas de PET, al cual prestamos un servicio de excelencia en atención, recolección, pago puntual, asesoría y capacitación; así como un precio de mercado por su material mixto en su mezcla normal de mercado y sin merma.

A través de nuestro modelo de Acopio Inclusivo, dignificamos su trabajo dándoles un rol formal dentro de la cadena de suministro, evitando intermediarios.

Mediante el Socio Acopiador, hacemos extensivos los beneficios de nuestro modelo de acopio a los recuperadores (pepenadores de tiradero, pepenadores urbanos, recolectores de basura y consumidor que le da un manejo responsable de sus residuos).



### AVANCES 2017

- ◉ Con apoyo de la Universidad Iberoamericana, realizamos un estudio para conocer las características socio económicas de los Socios Acopiadores, recuperadores y pepenadores en el Valle de México, de tal manera que las estrategias a desarrollar para propiciar la movilidad social y la inclusión sean asertivas.
- ◉ A la fecha contamos con un total de 1,146 Socios Acopiadores.
- ◉ Les brindamos apoyo para sus eventos:
  - Fiesta patronal de Mineral de la Reforma para 15 empleados de Mineral de la Reforma, amigos y familiares
  - “Copa PetStar” de recolectores de Nezahualcóyotl, con la participación de 120 empleados, amigos y familiares
  - Bautizos, primera comunión y bodas comunitarias para 120 empleados del tiradero Sol Neza, amigos y familiares
  - Despensas de fin de año para 200 pepenadores del tiradero de Aragón-Bordo
  - Fiesta de fin de año para 70 pepenadores y empleados del tiradero de Tecámac
  - Apoyo para el 10 de mayo a 30 pepenadoras del tiradero de Acapulco
  - Fiesta de fin de año para 75 recuperadores del tiradero de Acapulco.
- ◉ Visita de Socios Acopiadores y sus familias al Museo-Auditorio.
- ◉ Capacitación en clasificación de plásticos y proceso de reciclaje por parte del Jefe de Calidad y Materiales de la planta.

## Tipos de recuperación



## Proveedores

Nuestros proveedores son nuestros grandes aliados ya que nos permiten abastecernos con materia prima de calidad con la debida oportunidad.

## Principios rectores

Para mantener una relación de respeto y confianza, nos regimos por los Principios rectores para proveedores, de The Coca-Cola Company. Estos principios guían su manera de actuar frente a los siguientes temas principales, basados en las ocho Convenciones fundamentales de la OIT:

- ⦿ Trabajo infantil
- ⦿ Trabajo forzado
- ⦿ Abuso del trabajo
- ⦿ Libertad de asociación
- ⦿ Discriminación
- ⦿ Horario de trabajo
- ⦿ Medio ambiente



## Desarrollo y evaluación

Para el desarrollo de nuestros proveedores y evaluar su cumplimiento de los principios, ejecutamos auditorías de evaluación y programas de trabajo de acuerdo con las áreas de oportunidad detectadas en las mismas auditorías y a partir de la aplicación de normas tales como la ISO9001, ISO 22000, OSHAS 18001, ISO 14001 e ISO 50001 a nuestra cadena de valor.

PROVEEDORES (PLANTA DE RECICLADO)	2015	2016	2017
Nacionales	272	350	363
Internacionales	17	61	20
<b>Total</b>	<b>289</b>	<b>411</b>	<b>383</b>

# Estado de resultados

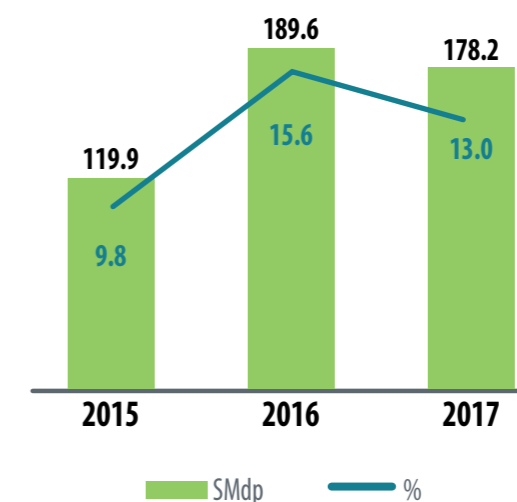
El año 2017 fue un año lleno situaciones que impactaron en la economía del país creando volatilidad en muchas de las variables económicas, sin embargo, PetStar no solo logró alcanzar su objetivo financiero planteado en el Plan de Negocios 2017, sino que lo superó en 3%, siempre en el contexto de prácticas responsables.

Adicionalmente y por tercer año consecutivo, nuestro cierre financiero interno no tuvo ninguna variación contra el informe financiero auditado que emiten nuestros auditores externos de EY. Además, en los tres años, obtuvimos el Informe financiero auditado y firmado antes del día 10 de febrero para su presentación al Consejo sin observaciones; dando

con estos hechos certidumbre a la Dirección General y a los Accionistas. Esto es resultado de la planeación y coordinación de muchas actividades y equipos de trabajo a lo largo del año.

En 2017, también realizamos inversiones importantes en activos con un nivel de deuda muy moderado, logrando un equilibrio que promueve una sana situación financiera.

ESTADO DE RESULTADOS CONSOLIDADO						
MILLONES DE PESOS	2015		2016		2017	
M Tons (PCR)	50,123		50,044		51,049	
<b>Ventas</b>	1,142.7	100%	1,218.8	100%	1,375.7	100%
Costos y Gastos	1,030.7	90.2%	1,029.2	84.4%	1,197.5	87%
Depreciación	108.5	9.5%	99.2	8.1%	100.7	7.3%
<b>Utilidad Operativa</b>	3.5	0.3%	90.4	7.4%	77.5	5.6%
<b>EBITDA</b>	111.9	9.8%	189.6	15.6%	178.2	13%







# Comités de Sustentabilidad

PetStar es una empresa que asume como propósito contribuir a la sustentabilidad global a partir de su Modelo de Negocio Sustentable, mismo que está basado en la Economía Circular y alineado a los Objetivo de Desarrollo Sostenible, así como a la Iniciativa Regional de Reciclaje Inclusivo.

PetStar parte de una reaprehensión del mundo, donde se rompe con la dicotomía sociedad-naturaleza, para dar paso a una visión holística, donde las dimensiones social, ambiental y económica, son entendidas más bien como una unidad indivisible donde el actuar diario de las personas, de cada uno de sus colaboradores y de PetStar como empresa, genera valor y cobra relevancia en el marco de la globalidad.

## Comité de Sustentabilidad Central Comité de Sustentabilidad Local

Hemos establecido un Comité de Sustentabilidad Central cuya función es diseñar e implementar de manera participativa una agenda de sustentabilidad que está dirigida a hacer de PetStar un Modelo de Negocio Sustentable (MNS), es decir una empresa neutra en carbono, sin huella hídrica, cero basura, cero papel y cero fugas de plástico, por lo que logra consolidarse como un referente de la economía circular, del reciclaje inclusivo y que contribuye al cumplimiento de los Objetivos de Desarrollo Sostenible (ODS).

Este comité central está conformado por los siguientes puestos:

- ⦿ Director General
- ⦿ Director Operaciones Reciclado
- ⦿ Directora Administración y Finanzas
- ⦿ Director Capital Humano y Legal
- ⦿ Director Operaciones Acopio
- ⦿ Director de Sustentabilidad
- ⦿ Gerente de Desarrollo Organizacional
- ⦿ Gerente de Comunicación
- ⦿ Gerente de Proyectos

A nivel local, creamos la figura de Comité de Sustentabilidad Local, un grupo multidisciplinario conformado en cada planta de acopio por los siguientes puestos:

- ⦿ Gerente
- ⦿ Contador
- ⦿ Capital Humano
- ⦿ Dos Representantes Comerciales
- ⦿ Jefe de Calidad
- ⦿ Jefe de Producción
- ⦿ Jefe de Transporte y Mantenimiento
- ⦿ Dos voluntarios que rotan cada año

Su objetivo es contribuir a alcanzar los objetivos del MNSP gestionando una agenda de sustentabilidad local, misma que es diseñada e implementada participativamente a partir de la agenda de sustentabilidad central. Estos comités interactúan con el central para verificar la implementación de dicha agenda.

A través de los comités locales se gestiona el Programa de Voluntariado, cuyo fin es colaborar con distintas organizaciones de la sociedad civil, autoridades, empresas e instituciones en la búsqueda de la sustentabilidad a partir de revalorar las acciones locales.



## Comités de Sustentabilidad

### ¿Qué objetivos se apoyan?

- Huella de carbono neutra
- Huella hídrica neutra
- ODS – Global Compact
- Economía Circular
- Reciclaje Inclusivo
- Zero Waste

### ¿Procesos a observar?

- Programa de Voluntariado
- Modelo de Acopio Comunitario
- Vinculación con la comunidad
  - Buena vecindad
  - ESR
- Informe GRI
- ISO-26000
- Fondo de Inversión Social

### Referencias a tomar en cuenta

- Campaña Vamos x 30% menos CO<sub>2</sub> al 2020
- Carta de la Tierra
- Decálogo Sustentable
- Global Compact
- Huella Social
- Empresas B+

### AVANCES 2017

- Conformamos el Comité de Sustentabilidad Central, el cual se reunió 12 veces.
- Se integraron 10 Comités de Sustentabilidad Locales, los cuales se reunieron 4 veces cada uno.
- Se llevaron a cabo 4 actividades de voluntariado con una participación de 577 colaboradores.



# Carbono neutro

*En PetStar nos hemos propuesto la meta de ser carbono neutro al año 2020, convirtiéndonos así en una empresa que contribuye a la lucha internacional contra el cambio climático.*

Para lograr esta ambiciosa meta, hemos desarrollado un Plan de reducción de emisiones 2010-2020, en el cual se establecen objetivos anuales medibles y cuantificables.

### AVANCES 2017:

- Implementamos un proyecto de cogeneración de energía, a través del cual evitamos el uso de una caldera y reducimos 1,400 toneladas de CO<sub>2</sub>, equivalentes a dejar de circular 300 autos en la CDMX por un año.
- En el 2017 el 76% de la energía eléctrica de nuestros procesos de reciclado proviene de fuentes renovables.
- Evitamos la emisión de 16,630 toneladas de CO<sub>2</sub> a la atmósfera gracias a la utilización de energía eólica.

RESINA	EMISIONES DE GASES DE EFECTO INVERNADERO (GEI)				
	EMISIONES (tCO <sub>2</sub> e/TON)	PRODUCCIÓN (TON/AÑO)	EMISIONES (tCO <sub>2</sub> e)	EVITADAS vs. RESINA VIRGEN (tCO <sub>2</sub> e)	EVITADAS vs. RESINA VIRGEN (%)
Virgen	2.330	–	–	–	–
PetStar 2015	0.661	50,002	33,051	-83,454	72%
PetStar 2016	0.303	50,851	15,407	-103,076	87%
PetStar 2017	0.281	51,049	14,355	-104,589	88%





### CONSUMO DE ENERGÍA

	2016	2017
Consumo de energía de fuentes renovables	123,819,547 MJ	119,488,746 MJ
Consumo de energía de fuentes no renovables	170,644,279 MJ	185,418,395 MJ
Consumo energético total	294,463,826 MJ	304,907,141 MJ
Producción	50,851 ton	51,049 ton
Intensidad energética	5,791 MJ/ton	5,973 MJ/ton

2016, Declaración de Verificación GEI.

2017, Elaboración propia.

	M <sup>3</sup>
Consumo de agua en los centros de acopio	7,758
Consumo de agua en la planta de reciclaje	166,239
Total de consumo de agua	173,997
Descarga de agua tratada en cumplimiento con la NOM-001-SEMARNAT-1996	-91,575
<b>Total de huella hídrica</b>	<b>82,442</b>

# Huella hídrica

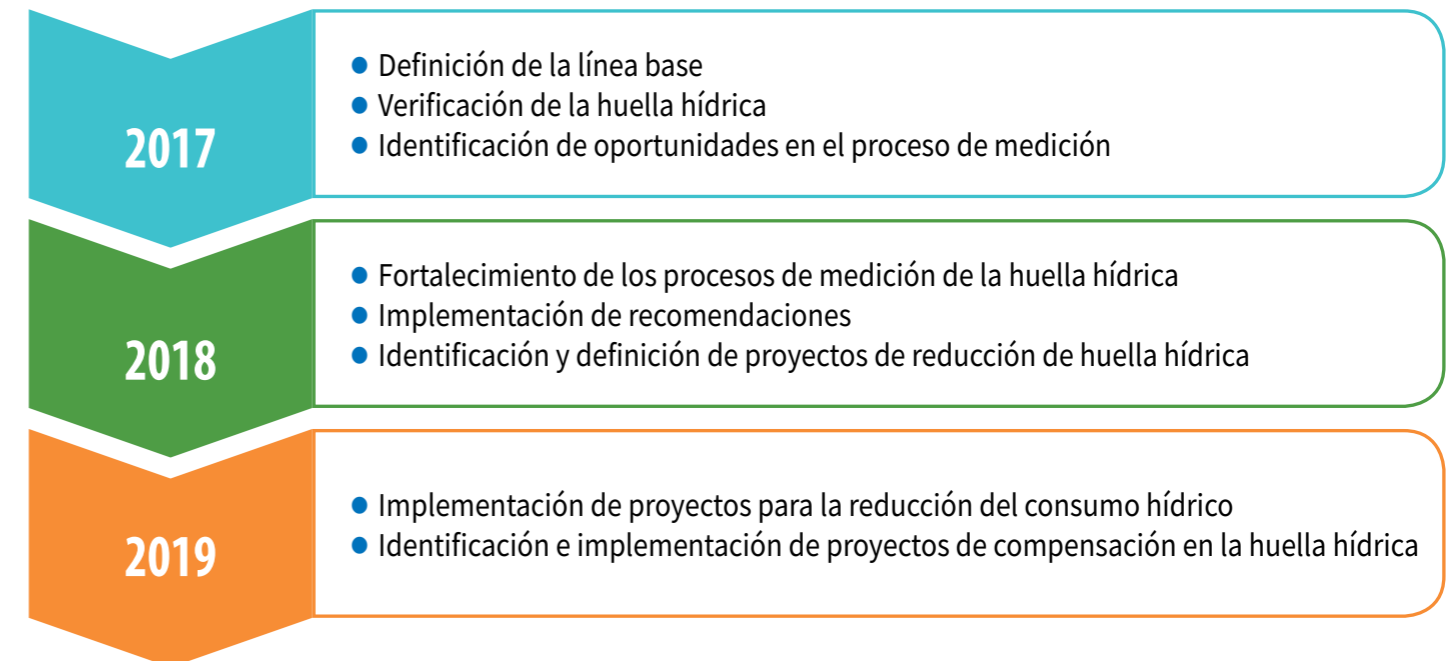
En congruencia con el Objetivo 6 de los ODS de garantizar la disponibilidad de agua y su gestión sostenible y el saneamiento para todos, uno de los objetivos ambientales que nos hemos planteado para 2020 es neutralizar nuestra huella hídrica.

El agua que utilizamos en la planta de reciclado pasa por cinco ciclos: enjuagado, lavado, flotación, molienda y prelavado; entonces pasa a la planta de tratamiento de aguas residuales. En esta planta tratamos en sitio el 100% del agua de nuestro proceso de reciclado.

#### AVANCES 2017

- La empresa Géon S.C. realizó un proceso de verificación independiente de la huella hídrica de PetStar de 2017 en los ocho centros de acopio y la planta de reciclaje, obteniendo los siguientes resultados:

## Plan de reducción de huella hídrica



# Gestión de residuos

Todos los residuos generados por nuestros procesos son gestionados de manera adecuada. Los residuos que generamos se cuantifican de la siguiente manera:

TIPO DE RESIDUO	PESO		
	2015	2016	2017
Sólidos urbanos	3,602 ton	4,428 ton	4,558.8 ton
Peligrosos	3 ton	6 ton	9 ton

El total de los materiales utilizados en nuestro proceso son valorizados al 100%.



# Cultura ambiental

## Museo Auditorio

El Museo-Auditorio PetStar es un espacio diseñado para generar una cultura de la conservación del medio ambiente y promover el concepto de responsabilidad compartida entre la sociedad, autoridades y empresas privadas respecto al manejo y disposición de los residuos, especialmente el PET, buscando la sustentabilidad en beneficio de las generaciones futuras.

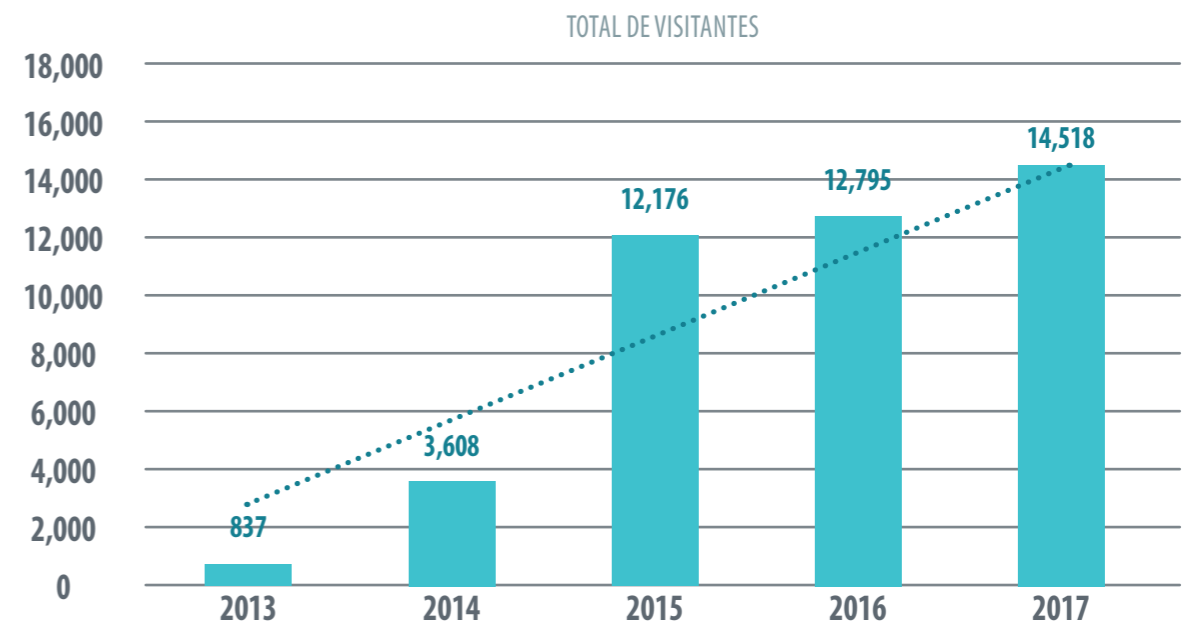
El museo muestra los principales esfuerzos que realizamos en PetStar en materia de acopio, reciclaje, sustentabilidad de los envases y responsabilidad social, cómo los visitantes pueden participar de manera efectiva en el reciclado de PET, así como un recorrido por nuestra planta de reciclado.

El inmueble, que se encuentra ubicado en la planta de reciclado en Toluca, cuenta con la certificación LEED Platinum –un sistema de certificación internacional de edificios sostenibles, desarrollado por el Consejo de la Construcción Verde de Estados Unidos–. Se trata del primer museo en Latinoamérica que logra este nivel de certificación y que nos permite generar un espacio de educación acorde con la filosofía de excelencia de la empresa.

## AVANCES 2017

Este año tuvimos 14,518 visitantes de distintas procedencias: escuelas, empleados, familias, accionistas, asociaciones y empresas.

### Visitantes al Museo-Auditorio PetStar





AUDIENCIAS DEL MUSEO-AUDITORIO	%
Escuelas (universidades)	36%
Escuelas (adolescentes)	35%
Escuelas (niños)	13%
Empleados y familias	4%
Accionistas	1%
Asociaciones y empresas	5%
Medios	1%
Otros	5%



## Vivero PetStar

El objetivo principal de este vivero es lograr que un mayor número de plantas sobreviva gracias a una instalación que controla factores como temperatura, riego, humedad, radiación solar, y otros relacionados con el desarrollo y reproducción favorable de las especies. Cuando no contábamos con este vivero se perdía un promedio de 40% de plantas al año.

Por otra parte, la producción de plantas en el vivero permite prevenir y controlar los efectos de depredadores y plagas que dañan las plantas en etapas específicas de vulnerabilidad.



### AVANCES 2017

- Realizamos composta con los residuos del comedor y llevamos a cabo talleres para que los visitantes aprendan la técnica para hacer composta y llevarla a cabo en sus hogares.
- Albergamos a más de 100 especies y damos en adopción sus retoños a nuestros visitantes para fomentar el cuidado del medio ambiente.
- Este año donamos un total de 2,891 plantas





## Conciencia Sustentable

Innovamos y generamos dentro del programa de desarrollo de competencias, el de Conciencia Sustentable, entendiendo ésta como la capacidad para autorregular responsablemente las acciones diarias siendo conscientes del impacto ambiental y económico, procurando el respeto a los seres vivos, la equidad, la inclusión, así como la integridad del otro, optimizando y siendo prudentes al aprovechar los recursos con los que cuente y ocupándose de compartir el valor social, ambiental y económico que genera.

El objetivo de este programa es desarrollar la competencia en los colaboradores de PetStar para hacerla pilar de su cultura organizacional viviéndola desde lo individual y compartiéndolo con la sociedad.

Otras iniciativas para generar una cultura ambiental entre nuestros grupos de interés son:

- Curso de verano:** Se llevó a cabo por segundo año consecutivo el curso de verano en el Museo-Auditorio, contando con la asistencia de alrededor de 100 niños y niñas, familiares de los trabajadores de la planta de reciclado, acopio y valorización de Toluca.
- Campaña La Hora del Planeta:** Nos sumamos a esta iniciativa con World Wild Fund México, en su campaña “El México que no debemos cambiar”
- Día Mundial del Reciclaje.**



- Reforestación:** En conmemoración del Día del Árbol, llevamos a cabo nuestra tercera jornada de reforestación a favor del Nevado de Toluca. Con la ayuda de 350 colaboradores y sus familias logramos plantar 10,000 árboles.
- Día Mundial sin Auto:** Por tercer año consecutivo conmemoramos este día con un paseo dominical en cada planta PetStar, donde participaron 207 voluntarios y sus familiares con una duración de dos horas.



## Fe de erratas

En el Informe de Sustentabilidad 2016 se comunicaron por error los siguientes datos:

- Un consumo de 68 mil 889 litros totales, siendo 127,857m<sup>3</sup> el dato real para la Planta de Reciclado.
- En promedio se impartieron 107 horas de capacitación por empleado, siendo 105.7 horas por empleado el dato real.

# Anexos



- ◆ Acerca de este Informe
- ◆ Índice de contenidos GRI
- ◆ Principios de Carta de la Tierra
- ◆ Objetivos de Desarrollo Sostenible
- ◆ Pacto Mundial
- ◆ Contacto

# Acerca de este Informe

El Informe de Sustentabilidad de PetStar 2017 registra las actividades y resultados de la empresa en su desempeño económico, social y ambiental del 1 de enero al 31 de diciembre de 2017.

Este Informe se ha elaborado de conformidad con la opción Esencial de los Estándares GRI, así como en base a los Principios de la Carta de la Tierra, los Objetivos de Desarrollo Sostenible (ODS) y los Principios del Pacto Mundial.

Para su elaboración y diseño, se contó con la asesoría de Promotora ACCSE, S.A. de C.V.

Para la definición de su contenido se realizó un análisis de materialidad que constó de consultas directas a colaboradores, clientes y proveedores, así como de consultas indirectas a fuentes secundarias de información.

Su contenido, redacción y diseño fue aprobado por el Comité de Sustentabilidad Central, encabezado por el Director General de la empresa.

# Índice de contenidos GRI

ESTÁNDAR GRI	CONTENIDO	PÁGINA/RESPUESTA DIRECTA
<b>GRI 101: Fundamentos 2016</b>		
<b>CONTENIDOS GENERALES</b>		
	102-1 Nombre de la organización	PetStar S.A.P.I. de C.V.
	102-2 Actividades, marcas, productos y servicios	Modelo de gestión p.61
	102-3 Ubicación de la sede	Monte Elbruz 124-601, Col. Polanco II Sección. CP 11530, Del. Miguel Hidalgo, CDMX www.petstar.mx p.95
	102-4 Ubicación de las operaciones	Plantilla laboral p.44
	102-5 Propiedad y forma jurídica	Gobierno corporativo p.23
	102-6 Mercados servidos	Gobierno corporativo p.23 Clientes p.65
	102-7 Tamaño de la organización	Plantilla laboral p.44 PetStar en cifras p.6 Estado de resultados p.69
	102-8 Información sobre empleados y otros trabajadores	Plantilla laboral p.44
	102-9 Cadena de suministro	Proveedores p.68
	102-10 Cambios significativos en la organización y su cadena de suministro	Acerca de este Informe p.88 Gobierno corporativo p.23
	102-11 Principio o enfoque de precaución	Filosofía institucional p.18
	102-12 Iniciativas externas	PetStar Influencer p.29
	102-13 Afiliación a asociaciones	PetStar Influencer p.29
	102-14 Declaración de altos ejecutivos responsables de la toma de decisiones	Mensaje del Director General p.13
	102-15 Principales impactos, riesgos y oportunidades	Mensaje del Director General p.13
	102-16 Valores, principios, Estándares y normas de conducta	Filosofía institucional p.18 Código de ética y conducta p.21
	102-17 Mecanismos de asesoramiento y preocupaciones	Buzón de transparencia p.23
	102-18 Estructura de gobernanza	Gobierno corporativo p.23
	102-19 Delegación de autoridad	Gobierno corporativo p.23
	102-20 Responsabilidad a nivel ejecutivo de temas económicos, ambientales y sociales	Gobierno corporativo p.23
	102-21 Consulta a grupos de interés sobre temas económicos, ambientales y sociales	Materialidad y grupos de interés p.14
	102-22 Composición del máximo órgano de gobierno y sus comités	Gobierno corporativo p.23
	102-23 Presidente del máximo órgano de gobierno	Gobierno corporativo p.23
	102-24 Nominación y selección del máximo órgano de gobierno	Gobierno corporativo p.23
	102-25 Conflictos de interés	Gobierno corporativo p.23
	102-26 Función del máximo órgano de gobierno en la selección de objetivos, valores y estrategia	Gobierno corporativo p.23
	102-27 Conocimientos colectivos del máximo órgano de gobierno	Gobierno corporativo p.23
	102-28 Evaluación del desempeño del máximo órgano de gobierno	Gobierno corporativo p.23
	102-29 Identificación y gestión de impactos económicos, ambientales y sociales	Gobierno corporativo p.23

**GRI 102:  
Contenidos  
Generales 2016**

ESTÁNDAR GRI	CONTENIDO	PÁGINA/RESPUESTA DIRECTA
	102-30 Eficacia de los procesos de gestión del riesgo	Gobierno corporativo p.23
	102-31 Revisión de temas económicos, ambientales y sociales	Gobierno corporativo p.23
	102-32 Función del máximo órgano de gobierno en la elaboración de informes de sostenibilidad	Acerca de este Informe p.88
	102-33 Comunicación de preocupaciones críticas	Materialidad y grupos de interés p.14
	102-34 Naturaleza y número total de preocupaciones críticas	Materialidad y grupos de interés p.14
	102-35 Políticas de remuneración	Gobierno corporativo p.23
	102-36 Proceso para determinar la remuneración	Gobierno corporativo p.23
	102-37 Involucramiento de los grupos de interés en la remuneración	Gobierno corporativo p.23
	102-38 Ratio de compensación total anual	No disponible
	102-39 Ratio del incremento porcentual de la compensación total anual	No disponible
	102-40 Lista de grupos de interés	Materialidad y grupos de interés p.14
	102-41 Acuerdos de negociación colectiva	Plantilla laboral p.43
	102-42 Identificación y selección de grupos de interés	Materialidad y grupos de interés p.14
	102-43 Enfoque para la participación de los grupos de interés	Materialidad y grupos de interés p.14
	102-44 Temas y preocupaciones clave mencionados	Materialidad y grupos de interés p.14
	102-45 Entidades incluidas en los estados financieros consolidados	Gobierno corporativo p.23
	102-46 Definición de los contenidos de los informes y las Coberturas del tema	Materialidad y grupos de interés p.14
	102-47 Lista de los temas materiales	Materialidad y grupos de interés p.14
	102-48 Reexpresión de la información	Alcance de este Informe p.88
	102-49 Cambios en la elaboración de informes	Alcance de este Informe p.88
	102-50 Periodo objeto del informe	Alcance de este Informe p.88
	102-51 Fecha del último informe	Alcance de este Informe p.88
	102-52 Ciclo de elaboración de informes	Alcance de este Informe p.88
	102-53 Punto de contacto para preguntas sobre el informe	Contacto p.95
	102-54 Declaración de elaboración del informe de conformidad con los Estándares GRI	Alcance de este Informe p.88
	102-55 Índice de contenidos GRI	Índice de contenidos GRI p.89
	102-56 Verificación externa	No se realizó una verificación independiente
<b>Temas materiales</b>		
<b>ECONÓMICO</b>		
<b>DESEMPEÑO ECONÓMICO</b>		
<b>GRI 103: Enfoque de Gestión 2016</b>	103-1 Explicación del tema material y su Cobertura	Modelo de gestión p.61
	103-2 El enfoque de gestión y sus componentes	Modelo de gestión p.61
	103-3 Evaluación del enfoque de gestión	Modelo de gestión p.61
<b>GRI 201: Desempeño económico 2016</b>	201-1 Valor económico directo generado y distribuido	Estado de resultados p.69
	201-2 Implicaciones financieras y otros riesgos y oportunidades derivados del cambio climático	Modelo de gestión p.61
<b>ANTICORRUPCIÓN</b>		
<b>GRI 103: Enfoque de Gestión 2016</b>	103-1 Explicación del tema material y su Cobertura	Código de ética y conducta p.21
	103-2 El enfoque de gestión y sus componentes	Código de ética y conducta p.21
	103-3 Evaluación del enfoque de gestión	Código de ética y conducta p.21
<b>GRI 205: Anticorrupción 2016</b>	205-2 Comunicación y formación sobre políticas y procedimientos	Taller Vivencia de Valores p.22

**GRI 102: Contenidos Generales 2016**

ESTÁNDAR GRI	CONTENIDO	PÁGINA/RESPUESTA DIRECTA
<b>MEDIOAMBIENTAL</b>		
<b>MATERIALES</b>		
<b>GRI 103: Enfoque de Gestión 2016</b>	103-1 Explicación del tema material y su Cobertura	Modelo de gestión p.61
	103-2 El enfoque de gestión y sus componentes	Modelo de gestión p.61
	103-3 Evaluación del enfoque de gestión	Modelo de gestión p.61
<b>GRI 301: Materiales 2016</b>	301-1 Materiales utilizados por peso o volumen	PetStar en cifras p.6
	301-2 Insumos reciclados	PetStar en cifras p.6
	301-3 Productos reutilizados y materiales de envasado	PetStar en cifras p.6
<b>SOCIAL</b>		
<b>SALUD Y SEGURIDAD EN EL TRABAJO</b>		
<b>GRI 103: Enfoque de Gestión 2016</b>	103-1 Explicación del tema material y su Cobertura	Sistema Avanzado de Seguridad p.50
	103-2 El enfoque de gestión y sus componentes	Sistema Avanzado de Seguridad p.50
	103-3 Evaluación del enfoque de gestión	Sistema Avanzado de Seguridad p.50
	403-2 Tipos de accidentes y tasas de frecuencia de accidentes, enfermedades profesionales, días perdidos, absentismo y número de muertes por accidente laboral o enfermedad profesional	Sistema Avanzado de Seguridad p.50
	403-3 Trabajadores con alta incidencia o alto riesgo de enfermedades relacionadas con su actividad	Sistema Avanzado de Seguridad p.50
<b>FORMACIÓN Y ENSEÑANZA</b>		
<b>GRI 103: Enfoque de Gestión 2016</b>	103-1 Explicación del tema material y su Cobertura	Capacitación y desarrollo p.45
	103-2 El enfoque de gestión y sus componentes	Capacitación y desarrollo p.45
	103-3 Evaluación del enfoque de gestión	Capacitación y desarrollo p.45
<b>GRI 404: Formación y enseñanza 2016</b>	404-1 Media de horas de formación al año por empleado	Capacitación y desarrollo p.45
	404-2 Programas para mejorar las aptitudes de los empleados y programas de ayuda a la transición	Equipos de trabajo de alto desempeño p.52
<b>NO DISCRIMINACIÓN</b>		
<b>GRI 103: Enfoque de Gestión 2016</b>	103-1 Explicación del tema material y su Cobertura	Código de ética y conducta p.21
	103-2 El enfoque de gestión y sus componentes	Código de ética y conducta p.21
	103-3 Evaluación del enfoque de gestión	Código de ética y conducta p.21
<b>GRI 406: No discriminación 2016</b>	406-1 Casos de discriminación y acciones correctivas emprendidas	Buzón de transparencia p.23
<b>COMUNIDADES LOCALES</b>		
<b>GRI 103: Enfoque de Gestión 2016</b>	103-1 Explicación del tema material y su Cobertura	Socios acopiadores p.66
	103-2 El enfoque de gestión y sus componentes	Socios acopiadores p.66
	103-3 Evaluación del enfoque de gestión	Socios acopiadores p.66
<b>GRI 413: Comunidades locales 2016</b>	413-1 Operaciones con participación de la comunidad local, evaluaciones del impacto y programas de desarrollo	Socios acopiadores p.66
<b>RESPONSABILIDAD COMPARTIDA</b>		
<b>GRI 103: Enfoque de Gestión 2016</b>	103-1 Explicación del tema material y su Cobertura	PetStar Influencer p.29
	103-2 El enfoque de gestión y sus componentes	PetStar Influencer p.29
	103-3 Evaluación del enfoque de gestión	PetStar Influencer p.29
<b>Indicador propio</b>	Fomento de la cultura ambiental, en responsabilidad compartida con la industria, las autoridades y la sociedad civil.	PetStar Influencer p.29 Pasaporte PetStar p.46 Museo Auditorio PetStar p.80



# Principios de Carta de la Tierra



PRINCIPIOS	PÁGINA
<b>I. RESPETO Y CUIDADO DE LA COMUNIDAD DE LA VIDA</b>	
1 Respetar la Tierra y la vida en toda su diversidad	8
2 Cuidar la comunidad de la vida con entendimiento, compasión y amor.	
3 Construir sociedades democráticas que sean justas, participativas, sostenibles y pacíficas.	
4 Asegurar que los frutos y la belleza de la Tierra se preserven para las generaciones presentes y futuras.	
<b>II. INTEGRIDAD ECOLÓGICA</b>	
5 Proteger y restaurar la integridad de los sistemas ecológicos de la Tierra, con especial preocupación por la diversidad biológica y los procesos naturales que sustentan la vida.	61
6 Evitar dañar como el mejor método de protección ambiental y cuando el conocimiento sea limitado, proceder con precaución.	
7 Adoptar patrones de producción, consumo y reproducción que salvaguarden las capacidades regenerativas de la Tierra, los derechos humanos y el bienestar comunitario.	
8 Impulsar el estudio de la sostenibilidad ecológica y promover el intercambio abierto del conocimiento que se adquiera, así como su extensa aplicación.	
<b>III. JUSTICIA SOCIAL Y ECONÓMICA</b>	
9 Erradicar la pobreza como un imperativo ético, social y ambiental.	66
10 Asegurar que las actividades e instituciones económicas, a todo nivel, promuevan el desarrollo humano de forma equitativa y sostenible.	
11 Afirmar la igualdad e imparcialidad de género como prerequisites para el desarrollo sostenible y asegurar el acceso universal a la educación, al cuidado de la salud y a la oportunidad económica.	
12 Defender el derecho de todos, sin discriminación, a un entorno natural y social que apoye la dignidad humana, la salud física y el bienestar espiritual, con especial atención a los derechos de los pueblos indígenas y las minorías.	
<b>IV. DEMOCRACIA, NO VIOLENCIA Y PAZ</b>	
13 Fortalecer las instituciones democráticas en todos los niveles y brindar transparencia y rendición de cuentas en la gobernabilidad, participación inclusiva en la toma de decisiones y acceso a la justicia.	23 29
14 Integrar en la educación formal y en el aprendizaje a lo largo de la vida, las habilidades, el conocimiento y los valores necesarios para un modo de vida sostenible.	
15 Tratar a todos los seres vivos con respeto y consideración.	
16 Promover una cultura de tolerancia, no violencia y paz.	

# Objetivos de Desarrollo Sostenible

ODS	DESCRIPCIÓN	PÁGINA
	<b>PONER FIN A LA POBREZA</b> Poner fin a la pobreza en todas sus formas en todo el mundo.	66
	<b>HAMBRE CERO</b> Poner fin al hambre, lograr la seguridad alimentaria y la mejora de la nutrición y promover la agricultura sostenible.	53
	<b>SALUD Y BIENESTAR</b> Garantizar una vida sana y promover el bienestar para todos en todas las edades.	49
	<b>EDUCACIÓN DE CALIDAD</b> Garantizar una educación inclusiva, equitativa y de calidad y promover oportunidades de aprendizaje durante toda la vida para todos.	47
	<b>IGUALDAD DE GÉNERO</b> Lograr la igualdad entre los géneros y empoderar a todas las mujeres y niñas.	53
	<b>AGUA LIMPIA Y SANEAMIENTO</b> Garantizar la disponibilidad de agua y su gestión sostenible y el saneamiento para todos.	78
	<b>ENERGÍA ASEQUIBLE Y NO CONTAMINANTE</b> Garantizar el acceso a una energía asequible, segura, sostenible y moderna para todos.	78
	<b>TRABAJO DECENTE Y CRECIMIENTO ECONÓMICO</b> Promover el crecimiento económico sostenido, inclusivo y sostenible, el empleo pleno y productivo y el trabajo decente para todos.	61
	<b>INDUSTRIA, INNOVACIÓN, INFRAESTRUCTURA</b> Construir infraestructuras resilientes, promover la industrialización inclusiva y sostenible y fomentar la innovación.	8
	<b>REDUCCIÓN DE LAS DESIGUALDADES</b> Reducir la desigualdad en y entre los países.	66
	<b>CIUDADES Y COMUNIDADES SOSTENIBLES</b> Conseguir que las ciudades y los asentamientos humanos sean inclusivos, seguros, resilientes y sostenibles.	53
	<b>PRODUCCIÓN Y CONSUMO RESPONSABLES</b> Garantizar modalidades de consumo y protección sostenibles.	80
	<b>ACCIÓN POR EL CLIMA</b> Adoptar medidas urgentes para combatir el cambio climático y sus efectos.	76
	<b>VIDA SUBMARINA</b> Conservar y utilizar en forma sostenible los océanos, los mares y los recursos marinos para el desarrollo sostenible.	8
	<b>VIDA DE ECOSISTEMAS TERRESTRES</b> Proteger, restaurar y promover el uso sostenible de los ecosistemas terrestres, efectuar una ordenación sostenible de los bosques, luchar contra la desertificación, detener y revertir la degradación de las tierras y poner freno a la pérdida de diversidad biológica.	8
	<b>PAZ, JUSTICIA E INSTITUCIONES SÓLIDAS</b> Promover sociedades pacíficas e inclusivas para el desarrollo sostenible, facilitar el acceso a la justicia para todos y crear instituciones eficaces, responsables e inclusivas a todos los niveles.	23
	<b>ALIANZAS PARA LOGRAR LOS OBJETIVOS</b> Fortalecer los medios de ejecución y revitalizar la alianza mundial para el desarrollo sostenible.	29







ÁREAS	PRINCIPIOS DEL PACTO MUNDIAL	ESTÁNDARES GRI	PÁGINA
DERECHOS HUMANOS	<b>1</b> Las empresas deben apoyar y respetar la protección de los derechos humanos fundamentales, reconocidos internacionalmente, dentro de su ámbito de influencia.	412-3, 406-1, 407-1, 408-1, 409-1, 412-1, 414-2	21
	<b>2</b> Las empresas deben asegurarse de que sus empresas no son cómplices en la vulneración de los Derechos Humanos.		
ASPECTOS LABORALES	<b>3</b> Las empresas deben apoyar la libertad de afiliación y el reconocimiento efectivo del derecho a la negociación colectiva.	102-41	43
	<b>4</b> Las empresas deben apoyar la eliminación de toda forma de trabajo forzoso o realizado bajo coacción.	409-1	21
	<b>5</b> Las empresas deben apoyar la erradicación del trabajo infantil.		
	<b>6</b> Las empresas deben apoyar la abolición de las prácticas de discriminación en el empleo y la ocupación.	102-8, 405-1	43
MEDIO AMBIENTE	<b>7</b> Las empresas deberán mantener un enfoque preventivo que favorezca el medio ambiente.	301-1, 301-2, 303-1, 303-2, 303-3, 305-1, 305-2, 305-6, 305-7, 307-1	76
	<b>8</b> Las empresas deben fomentar las iniciativas que promuevan una mayor responsabilidad ambiental.	301-1, 301-2, 302-1, 302-4, 303-1, 303-2, 303-3, 305-1, 305-2, 305-6, 305-7, 307-1	80
	<b>9</b> Las empresas deben favorecer el desarrollo y la difusión de las tecnologías respetuosas con el medioambiente.	102-15, 102-2, 302-4	8
ANTI-CORRUPCIÓN	<b>10</b> Las empresas deben trabajar contra la corrupción en todas sus formas, incluidas extorsión y soborno.	102-16, 102-17, 102-17	21

[jcamara@petstar.mx](mailto:jcamara@petstar.mx)







[www.petstar.mx](http://www.petstar.mx)